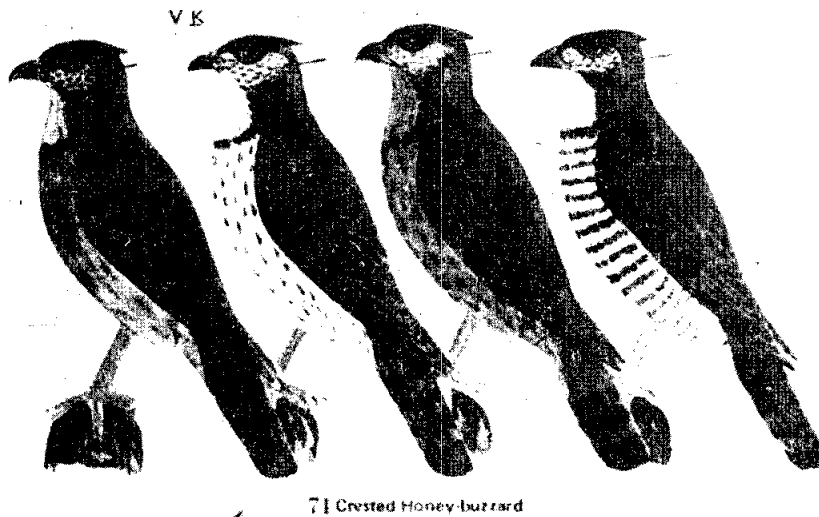
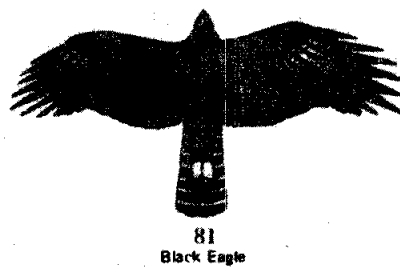


Crested Honey Buzzard (*Pernis ptilorhynchus*) เหยี่ยวผึ้งมีขนาดลำตัวยาวประมาณ 48-65 ซม. ขนส่วนใหญ่สีน้ำตาลบริเวณส่วนบน ขนส่วนล่างเปลี่ยนแปลงได้โดยอาจเป็นสีขาว, สีดำ, ลายทางเป็นจุดหรือเป็นแถบ มีหงอนเล็ก ขนคางมีเป็นเกล็ด ชอบกินน้ำผึ้ง พบตามป่าผลัดใบ พุงนาที่ทำการเกษตรในช่วงฤดูหนาวจะอพยพมาทางเหนือ



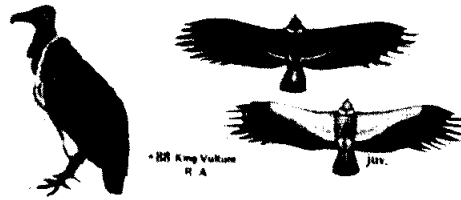
รูป 9-31 เหยี่ยวผึ้ง (*Pernis ptilorhynchus*)

Black Eagle (*Ictinaetus malayensis*) นกอินทรีดำมีขนาดลำตัวยาวประมาณ 70-78 ซม. มีขนสีดำ หางเป็นแถบบริเวณใต้หางเป็นสีขาว และสีเหลืองตรงระหว่างจงอยปากและตา ลูกนกตัวเป็นสีน้ำตาลจาง มีแถบสีเข้มด้านใต้ตัว เท้าเล็กมาก มักจะอยู่เป็นคู่ อาศัยอยู่ตามป่า, ภูเขาความสูงไม่เกิน 2,500 เมตร เป็นนกประจำถิ่นพบทั่วไป



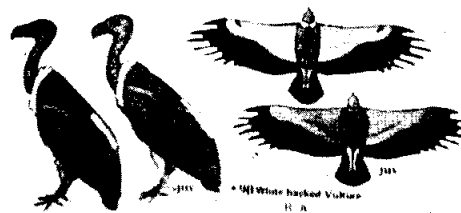
รูป 9-32 นกอินทรีดำ (Black Eagle)

King Vulture (*Torgos calvus*) พญาแร้ง มีขนาดลำตัวยาวประมาณ 81 ซม. เป็นแร้งชนิดเดียวที่มีหัวสีแดงและเท้าเป็นสีแดง ลูกนกส่วนท้องด้านล่างเป็นสีขาวติดกับขนบริเวณอื่นเป็นสีน้ำตาล ขณะบินจะเห็นด้านบนเป็นรูปตัววีหางเป็นรูปโค้ง และตรงปลายขนใต้ปีกจะเป็นสีเทาและตรงสันปีกเป็นสีขาว อาศัยอยู่ตามบริเวณแถบชนบท และตามท้องทุ่งที่มีการเพาะปลูก



รูป 9-33 พญาแร้ง (King Vulture)

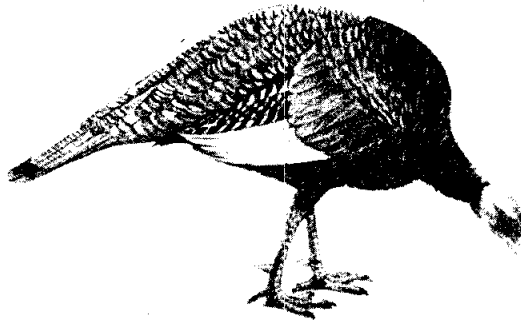
White - Backed Vulture (*Gyps bengalensis*) อีแร้งเทาหลังขาว มีขนาดลำตัวยาวประมาณ 89 ซม. มีขนปุยตรงคอเป็นสีขาว และส่วนหลังด้านล่างเป็นสีขาว ลูกนกจะเป็นสีน้ำตาลแต่ไม่มีสีขาวบนหลัง ในตัวโตเต็มวัย จงอยปากสั้นใหญ่กว่า ขณะบินจะเห็นขนใต้ปีกเป็นสีขาว ติดกับลำตัวหางและขนปีกสีเข้ม อาศัยอยู่บริเวณชนบท



รูป 9-34 อีแร้งเทาหลังขาว (White-Backed Vulture)

Order 8 Galliformes นกที่กินเมล็ดพืชบนดิน บินได้เล็กน้อย โครงสร้างและความเป็นอยู่ค่อนข้างโบราณ มี plumage แตกต่างกัน, บางครั้งขนาดระหว่างเพศ วางไข่บนพื้นดิน ตัวอ่อนเจริญได้รวดเร็ว ตัวอย่างเช่น *Gallus* sp. *Phasianus* sp. *Lagopus* sp. (grouse), *Meleagris* sp. (turkey) *Numida* sp. (guinea-fowl) และ *Pavo* sp. (peacock) partridge.

*Agriocharis ocellata* (oallaed turkey) มีขนาดเล็กกว่า wild turkey (*Meleagris gallopavo*) สีตามตัวจะอ่อนกว่า ตัวผู้มีขนาดยาวมากกว่า 100 ซม. หนักประมาณ 5 ก.ก. ขนตามตัวมีสีเขียว สีทอง และสีทองแดงบรอนซ์ ขนหางจะมีสีทองแดงบรอนซ์ ตาสีฟ้า ขอบตาจะมีสีดำ กำมะหยี่ ผิวตรงส่วนหัวและคอมีสีแดงส้ม มันชอบเดินมากกว่าบินถ้าจำเป็นมันก็บินอาจไกลได้ถึง 1 ก.ก. เวลากลางคืนมันมักจะพักตัวบนต้นไม้ กินพวกเมล็ดพืช ออกไข่ครั้งละ 8 ฟองหรือมากกว่า มีสีน้ำตาลอ่อนและมีจุดสีน้ำตาลเข้ม ไข่ฟักเป็นตัวภายใน 28 วัน



รูป 9-35 oallaed turkey (*Agriocharis ocellata*)

Francolin นกกระทาทู่ (*Francolinus pintadeanus*) มีขนาดลำตัวยาวประมาณ 33 ซม. ตัวผู้มีหลายจุดกลม ๆ ตัวเมียมีสีคล้ำลายขวาง ตัวผู้มักส่งเสียงร้อง "แก๊ แก๊ กั๊ กั๊" ชอบหากินเมล็ดพืชและแมลงกินตามทุ่งหญ้า เช่น ทุ่งหญ้าสาวันนา ป่าแห้ง บางครั้งจะพบเห็นที่สูงประมาณ 1,500 เมตร เป็นนกประจำถิ่น



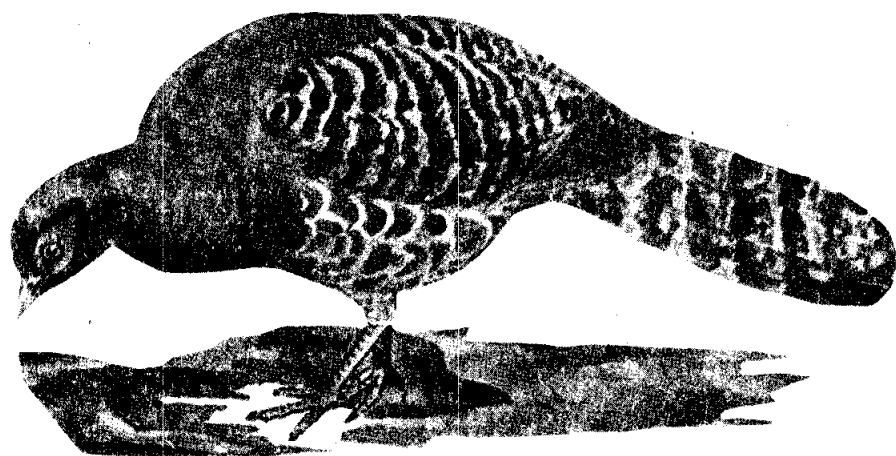
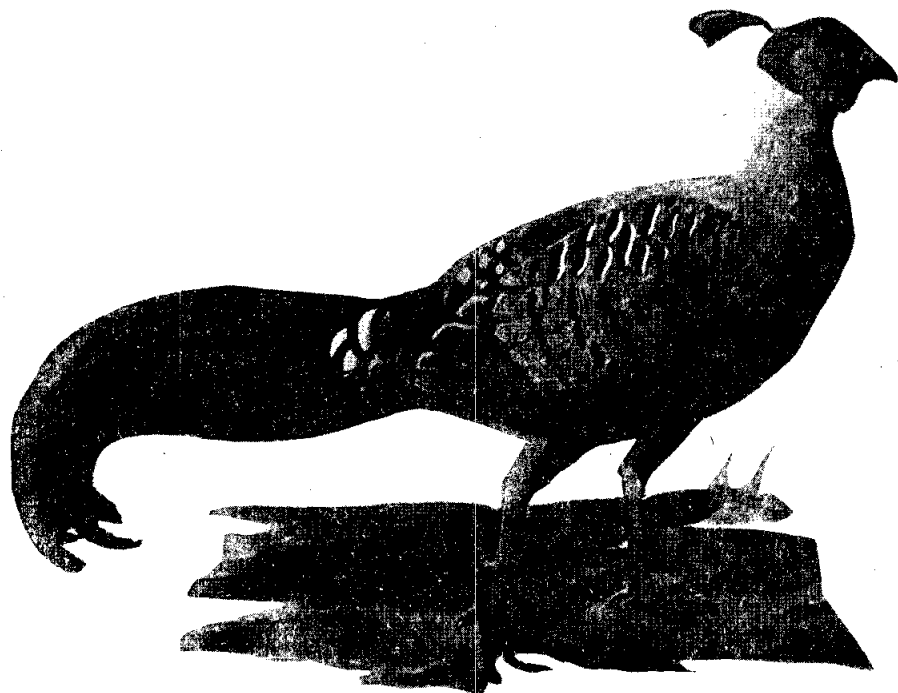
รูป 9-36 นกกระทาทู่ (*Francolinus pintadeanus*)

Brown-breasted tree partridge (*Arborophila brunneopectus*) นกกระทาดงอกสีน้ำตาล มีขนาดลำตัวยาวประมาณ 28 ซม. มีลักษณะดำทั้งตัวผู้และตัวเมีย ส่วนด้านข้างลำตัวเป็นจุดที่เห็นเด่นชัด ส่งเสียงร้องเป็น 3 ระดับเสียง พบเห็นตามบริเวณป่าไม้ผลัดใบที่ต่ำกว่าระดับน้ำทะเล 1,300 เมตร เป็นนกประจำถิ่น



รูป 9-37 นกกระทาดงอกสีน้ำตาล (*Arborophila brunneopectus*)

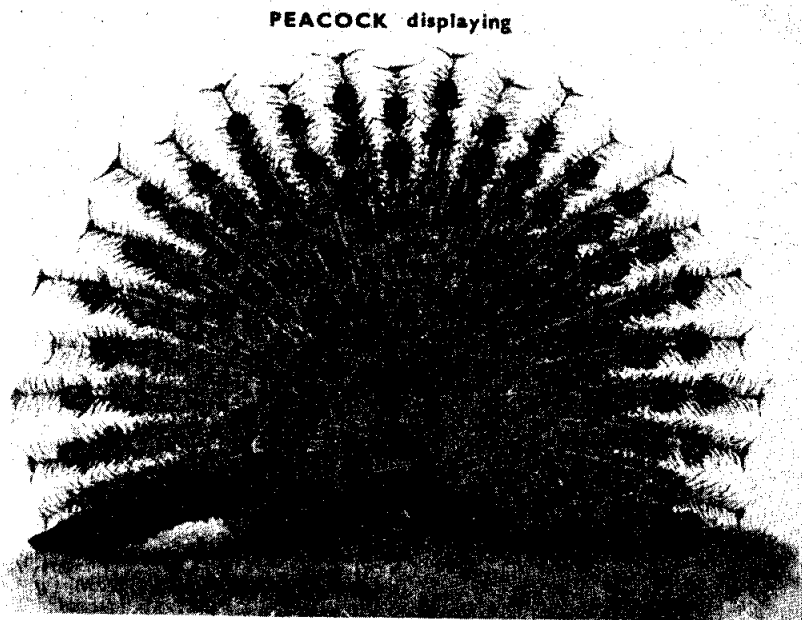
Siamese Fireback Pheasant (*Lophura diardi*) ไก่ฟ้าพญาลอ มีขนาดลำตัวยาวประมาณ 60-75 ซม. ตัวผู้มีหน้าสีแดง มีเหนียง ขนหางแคบ ขนด้านบนมีสีเทา มีคลื่นสีดำ ยกเว้นส่วนหลังมีสีทองปนเหลือง ขนหางใต้มีสีดำ ตัวเมียมีลายขาวคล้ายเกล็ดปลาทางใต้ท้อง วางไข่ครั้งละ 5-6 ฟอง ไข่มีสีเหลืองเทาฟักไข่นาน 23 วัน พบตามป่าทั่วไป



รูป 9-38 Siamese Fire back ไก่ฟ้าพญาลอ ตัวบนตัวผู้ ตัวล่างตัวเมีย

นกยูง (Pea fowl) เป็นนกที่มีขนาดใหญ่ ขาวยาวมาก หางของมันจะยาวเป็นพิเศษ ซึ่งหางของตัวผู้จะแหลมแข็งและมีสีสั่น จะถูกกางออกในลักษณะคล้ายพัดระหว่างที่มี courtship ซึ่งส่วนที่เป็นพัดจะถูกพองยกขึ้นโดยขนหางที่อยู่ข้างใต้ ไม่มีขนรอบตา แต่มีหงอนบนหัว ขาของตัวผู้ไม่มี spurs ตัวเมียจะมีขนสีเรียบ ๆ ตัวอย่างเช่น

The Green peafowl (*Pavo muticus*) มีคอกลมยาว ขาวยาว ขนเขียว ตัวผู้และตัวเมียหน้าสีเขียว ออกหากินเวลาเช้าและเย็น โดยหาอาหารในที่โล่ง เวลากลางวันจะนอนบนต้นไม้สูง ๆ ชาวอินเดียถือเป็นสัญลักษณ์ของพระเจ้า ชอบอาศัยอยู่ในป่าที่บึงใกล้น้ำ วางไข่ครั้งละ 3-5 ฟอง ไข่มีสีขาวครีม เปลือกหนา ตัวอ่อนจะฟักออกมาภายใน 28 วัน เจริญเติบโตช้า โตเต็มที่ยาว 160 ซม. เป็นสัตว์ที่คนเรานำมาทำเป็นเครื่องประดับตั้งแต่สมัยโบราณ อายุยืน 20-30 ปี



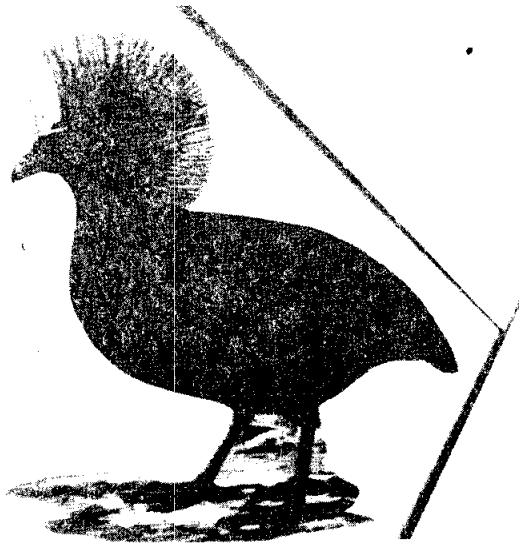
รูป 9-39 The green peafowl (*Pavo muticus*)

Red jungle fowl (*Gallus gallus*) ไก่ป่ามีขนาดลำตัวยาวประมาณ 45-65 ซม. ดูคล้ายไก่บ้านแต่รูปร่างเปรียวและมีสีสั่นสวยกว่า เดี่ยวเรียวยาวแหลมกว่า พบบริเวณป่าไผ่เดี่ยว ๆ ที่อุดมสมบูรณ์



รูป 9-40 ไก่ป่า (*Gallus gallus*)

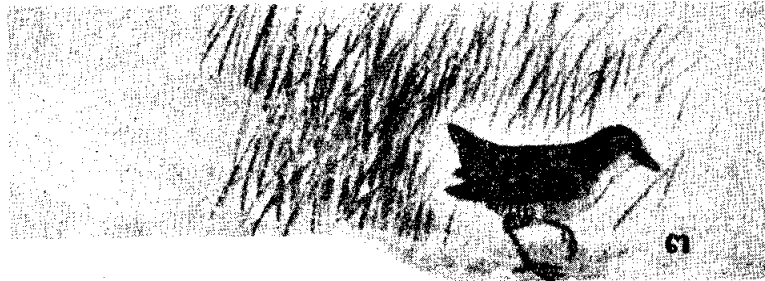
ไก่จุก *Rullulus rullulus* ขนาดตัวยาวประมาณ 10 นิ้ว ลำตัวส่วนบนมีสีเขียว ปีกสีน้ำตาล หน้าคอส่วนใต้ลำตัวมีสีดำ มีหงอนคล้ายไม้กวาดพัดฝุ่นสีแดงสวยงามมาก ตัวเมียสีเขียวทั้งตัวปีกสีน้ำตาล ไม่มีหงอน วางไข่ครั้งละ 8-10 ฟอง มีสีขาว ตัวเมียจะกกไข่ เมื่อลูกออกมาทั้งตัวผู้และตัวเมียจะช่วยกันเลี้ยง พบอยู่เป็นฝูงเล็ก ๆ ในป่าดงดิบที่บอบช้ำ วิ่งกลับไปกลับมาหาอาหารกินตามพื้นดิน



รูป 9-41 ไก่จุก (*Rullulus rullulus*)

**Order 9 Gruiformes** นกที่อาศัยตามพื้นดิน ลำตัวแบนข้าง อาศัยอยู่ตามหนองน้ำชนบท กินอาหารทั้งพืชและสัตว์ วิ่งและว่ายน้ำได้ดี แต่บินไม่ค่อยดี ได้แก่พวกนกกระเรียน (Cranes), นกอัญชัญ (rails, crake)

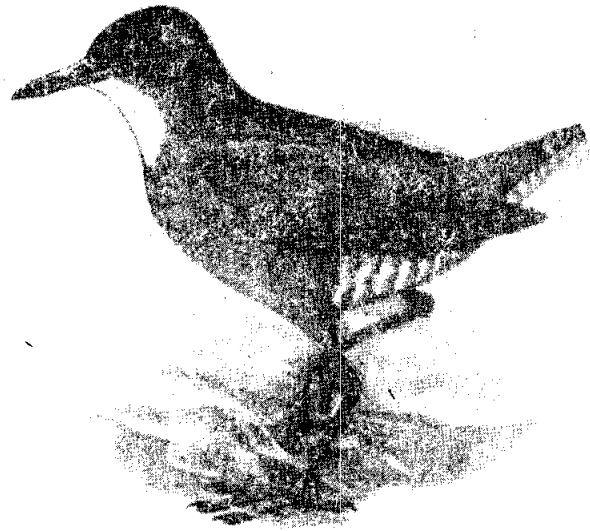
**นกอัญชัญเล็ก Baillin's Crake (*Porzana pusila*)** มีขนาดลำตัวยาว 15 ซม. เป็นนกอัญชัญขนาดเล็กที่สุด มีจงอยปากสั้น เนื้อขึ้นไปจะมีริ้วที่บสลับขาวต่ำลงมาจะมีสีเทาอ่อน ซึ่งจะเป็นขนแซมจนถึงท้อง ในตัวอ่อนบริเวณคอและอกจะมีสีเนื้อคล้ายหนังวัว เสียงจะร้องราว สม่่าเสมออาศัยอยู่บริเวณที่ลุ่มชื้นแฉะและตามหนองน้ำที่มีต้นหญ้าสูง เป็นนกที่พบว่าอพยพมามากในฤดูหนาว



รูป 9-42 นกอัญชัญเล็ก Baillin's Crake

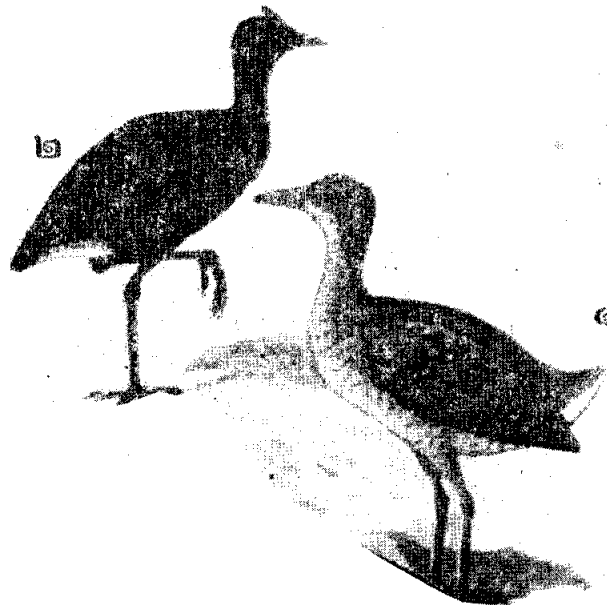
**นกหนูแดง Ruddy Crake (*Porzana fusca*)** มีขนาดลำตัวยาวประมาณ 26 ซม. มีหงอนสีน้ำตาลเปลือกลูกโอลิฟและต่ำลงมาจะมีขนน้อยลง ที่คอและอกในตัวอ่อนสีตัวด้านบนที่บกว่า สีด้านล่าง และมีขนอ่อน นิสัยขี้อายมาก จะเห็นนกพวกนี้ตอนพระอาทิตย์ขึ้นและพระอาทิตย์ตก ส่งเสียงร้องดังเบา ๆ เข้าไปมา เวลามันหยุดพักอาศัยอยู่บริเวณหนองน้ำและตามทุ่งนา เป็นนกประจำถิ่น





รูป 9-43 นกหนูแดง Ruddy Crane

นกอีลุ้ม Water Cook (*Gallicrex cinerea*) มีขนาดลำตัวยาวประมาณ 43 ซม. หน้าผากจะมีคล้ายโลโก้แดงติดอยู่และมีขาสีแดง ขนคอขนข้างดำ เป็นตัวผู้ ส่วนตัวเมียมีขาคอขนข้างเขียว และไม่มีโลโก้แดงบนหน้าผาก ขนสีน้ำตาล อาศัยอยู่บริเวณตามพุ่มไม้ที่บ, ริมหนองน้ำ



รูป 9-44 นกอีลุ้ม Water Cook 1. ตัวเมีย 2. ตัวผู้

นกอีโกง *Purple Gallinule (Porphyrio porphyrio)* มีขนาดตัวยาวประมาณ 43 ซม. ขนคอข้างสีม่วงมีสีเขียวแซมมันแวว จงอยปากสีแดงขนาดใหญ่ ตัวอ่อนจะมีจงอยปากและหน้าผากค่อนข้างสีดำ อยู่เป็นฝูง ว่ายน้ำได้ อาศัยอยู่บริเวณหนองน้ำ



รูป 9-45 นกอีโกง Purple Gallinule

นกอีแจว *Pheasant-Tailed Jacana (Hydrophasianus chirurgus)* มีขนาดลำตัวยาวประมาณ 52 ซม. ยาว 26 ซม. ขนหางยาว เวลาบินมีขนสีขาว



รูป 9-46 นกอีแจว Pheasant - tailed Jacana

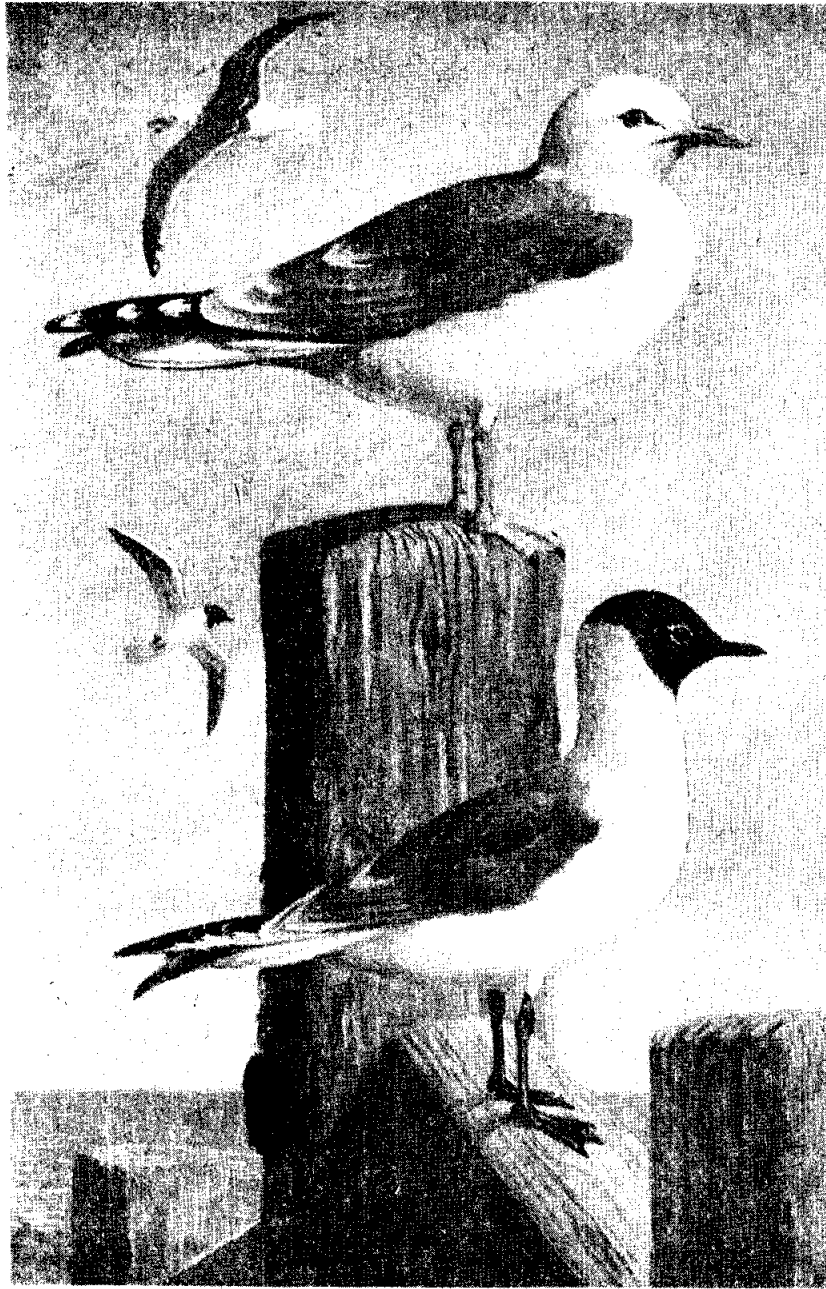
นกกระเรียน Sarus Crane (*Grus antigone*) มีขนาดลำตัวยาวประมาณ 125 ซม. ตัวผู้ตัวเมียเหมือนกัน จะมีร่างกายสีเทาอ่อน และมีหัวสีแดง ในระยะไม่เต็มวัยหัวจะมีสีเหลืองทอง อาศัยอยู่บริเวณหนองน้ำ



รูป 9-47 นกกระเรียน Sarus Crane

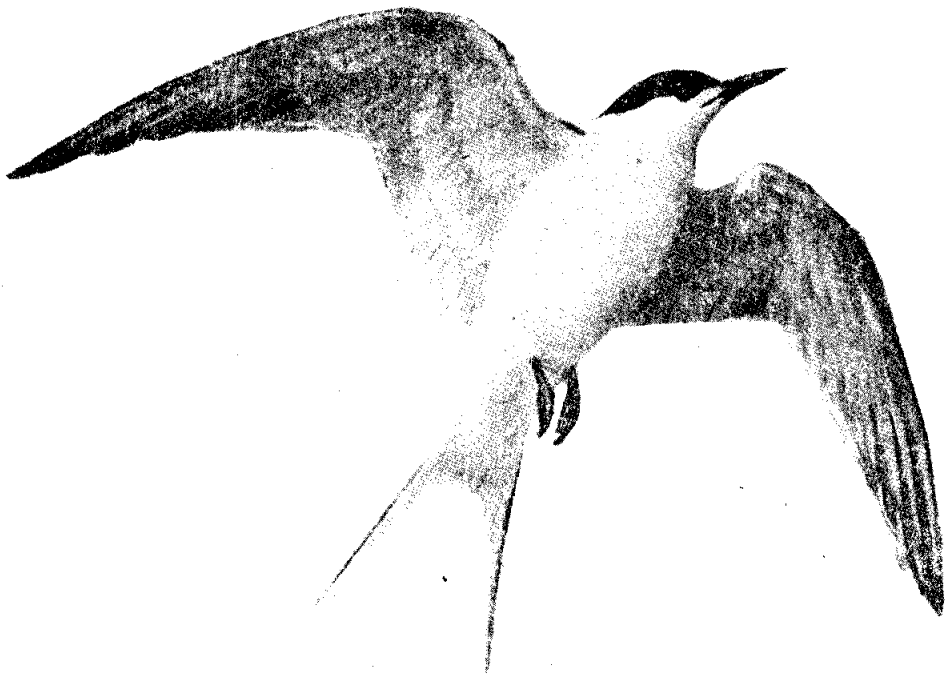
Order 10 Charadriiformes นกชายเลน มีขายาว, ปากยาว กินพวก invertebrate ขนาดเล็ก ๆ

นกนางนวลขอบปากขาว Black headed Gull (*Larus Ridibundus*) ตัวเล็ก มีขนาดลำตัวยาวประมาณ 38 ซม. ขอบปากด้านหน้าเป็นสีขาว ในฤดูหนาวหัวจะเปลี่ยนเป็นสีขาว ฤดูร้อนหัวจะเป็นสีน้ำตาลเข้ม ปาก, ขา, เท้า, สีแดงสด ปลายปีกสีดำ ตัวยังไม่โตเต็มที่ มีสีน้ำตาลอ่อน ขาและเท้าสีเหลือง พบ เอเชียใต้, ฟิลิปปินส์, อเมริกา



รูป 9-48 นกนางนวลขอบปีกขาว (Black headed Gull)

นกนางนวลแถบธรรมดา Common Tern (*Sterna hirundo*) มีขนาดลำตัวยาวประมาณ 36 ซม. มีหางแฉกเล็ก ปีกขาวแต่สีเข้มกว่าหางสั้น ขนทางด้านนอกมีสีดำ อาศัยอยู่บริเวณชายทะเล, แม่น้ำ หาอาหารโดยพุ่งตัวลงน้ำ เป็นนกที่อพยพมาในฤดูหนาว



รูป 9-49 นกนางนวลแกลบธรรมดา (Common Tern)

นกนางนวลแกลบเล็ก Little Tern (*Sterna albiform*) มีขนาดลำตัวยาวประมาณ 25 ซม. มีหางเว้าขนาดใหญ่สั้น, จงอยปากสีเหลือง ปลายหางดำ ขาสีเหลือง ขณะบินกระพือปีกแรง และถี่ อาศัยบริเวณชายฝั่งทะเล ตามแม่น้ำใหญ่ๆ เป็นนกประจำถิ่น เป็นนกนางนวลขนาดเล็กที่สุดในประเทศไทย



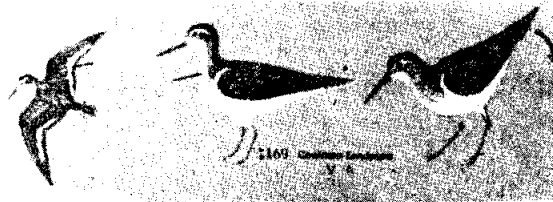
รูป 9-50 นกนางนวลแกลบเล็ก Little Tern

Golden Plover (*Pluvialis dominica*) นกหัวโตหลังจุดทอง มีขนาดลำตัวยาวประมาณ 25 ซม. ในฤดูหนาวด้านบนสีที่บดกแต่งด้วยสีทองและสีเนื้อใน ฤดูร้อนด้านบนจะมีสีขาว ด้านล่างจะเป็นสีดำจะแยกจากกันโดยมีแถบสีขาวกั้นอยู่ หัวด้านหน้าจะเป็นสีขาว ด้านล่างของปีกสีเทา เสียงร้องดังคล้ายเสียงนกหวีด อาศัยอยู่บริเวณทุ่งข้าว หนองน้ำ



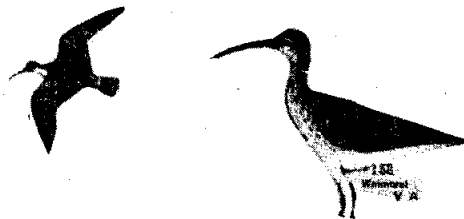
รูป 9-51 นกหัวโตหลังจุดทอง (Golden Plover)

นกเค้าดิน Common Sandpiper (*Actilis hypoleucos*) มีขนาดลำตัวยาว 20 ซม. ส่วนบนหลังจะมีประหลายแบบ ด้านท้องสีขาว ด้านข้างของอกเป็นแถบสีน้ำตาล จงอยปากสั้น ขณะบินจะเห็นแถบปีกสีขาวและหางสีดำ หางมักกระดกขึ้นลงเสมอ ส่งเสียงเหมือนขลุ่ย พบตามชายฝั่งแม่น้ำ



รูป 9-52 นกเค้าดิน Common sandpiper

นกอีโก้เล็ก Whimbrel (*Numenius phaeopus*) มีขนาดลำตัวยาวประมาณ 43 ซม. จงอยปากโค้งสั้น ขอบตาดำ คิ้วขาว หัวสีเข้ม โคนหางขาว ส่งเสียงร้องดังจิบ ๆ อย่างรวดเร็ว อาศัยอยู่ตามหาดโคลนชายทะเล



รูป 9-53 นกอีโก้เล็ก (Whimbrel)

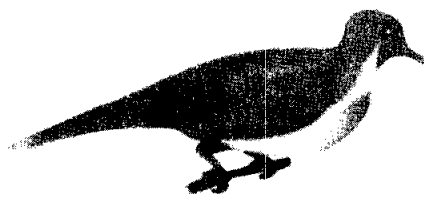
นกกระแตแต้แว๊ด Red Wattled Lapwing (*Vanellus indicus*) มีขนาดลำตัวยาวประมาณ 32 ซม. หัวสีดำ หูสีขาว เหนียงสีแดง ปีกมีขีดลายเป็นสีขาว ส่งเสียงร้องดังมาก อาศัยอยู่ตามบริเวณตามพุ่มไม้แห้งตามทุ่งนาข้าว หาดทราย



รูป 9-54 นกกระแตแต้แว๊ด (*Vanellus indicus*)

Order 11 Columbiformes นกที่อยู่ใน order นี้ กินพวกเมล็ดพืช, ผลไม้ บินได้ดี แพร่ขยายทั่วโลก วางไข่ 1-2 ฟอง สีขาว ตัวอ่อนเจริญเติบโตช้า ตัวอย่าง ได้แก่ pigeons, dove, Dodo,

นกเปล้าหน้าแดง Jambu fruit pigeon (*Ptilinopus jambu*) ตัวผู้มีจุดเด่นมีสีสะดุดตา ตัวเมียสีเขี้ยวและหน้าสีม่วง รอบตาสีขาว อาศัยอยู่บริเวณป่าที่บ



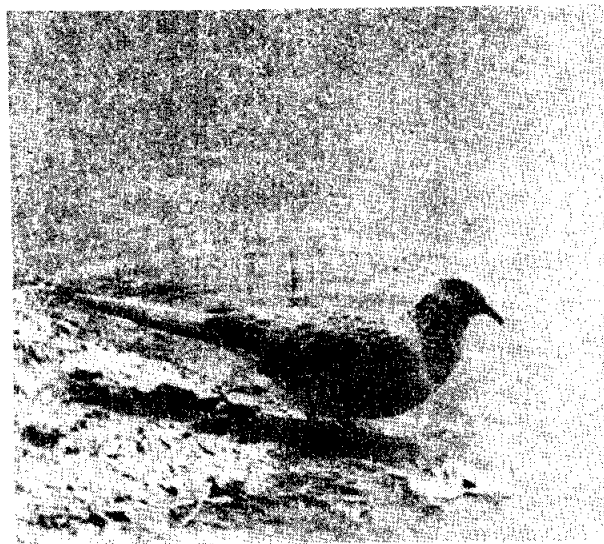
รูป 9-55 นกเปล้าหน้าแดง (*Ptilinopus jambu*)

**นกกลุ่มพู่แดง Pale Capped Pigeon (*Columba punica*)** มีขนาดลำตัวยาว 40 ซม. บนหัวด้านบนสีเทาและลำตัวสีน้ำตาลแดง อาศัยอยู่ตามป่าผลัดใบ, ตามชายฝั่งของเกาะแก่ง



รูป 9-56 นกกลุ่มพู่แดง (*Columba punica*)

**นกเขาใหญ่, นกเขาหลวง Spotted-Necked Dove (*Streptopelia chinensis*)** มีขนาดลำตัวยาวประมาณ 27 ซม. มีแถบคาดที่ด้านบนของคอสีดำ และมีจุดขาว ปลายหางสีขาว อาศัยอยู่ตามบริเวณทุ่งเกษตรกรรม, สวน



รูป 9-57 นกเขาใหญ่, นกเขาหลวง (*Streptopelia chinensis*)

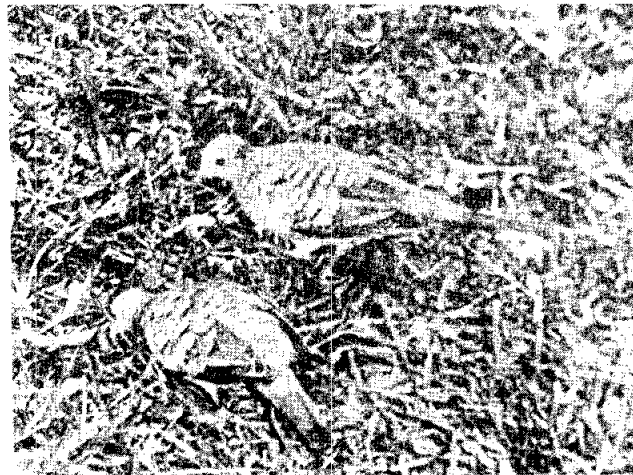


**นกเขาเขียว Emerald Dove (*Chalcophaps indica*)** มีขนาดลำตัวยาวประมาณ 23 ซม. ด้านหลังสีเขียว มีแถบคาดบนสันหลังด้านท้ายสีขาว 2 แถบ ในตัวผู้จะมีคิ้วและส่วนหน้าของหัวสีขาวและสีน้ำตาลจางกว่าในตัวเมียจะมีสีน้ำตาลเข้มกว่า อาศัยอยู่บริเวณป่า พบทั่วไป



รูป 9-58 นกเขาเขียว (*Chalcophaps indica*)

**นกเขาขาว Zebra Dove (*Geopelia Striata*)** มีขนาดลำตัวยาวประมาณ 21 ซม. ขนาดเล็กมาก มีขีดแถบสีขาวและดำสลับกันบนแผงคอด้านบนและที่ลำตัวใต้ปีก อาศัยอยู่ตามบริเวณที่ราบและทุ่งเกษตรกรรมทั่วไป



รูป 9-59 นกเขาขาว (*Geopelia striata*)

นกแก้วอกแดง, นกแขกเต้า Red-Breasted Parakeet (*Psittacula alexandri*) มีขนาดลำตัวยาวประมาณ 38 ซม. จุดเด่นที่อกสีชมพูทั้งตัวผู้และในตัวเมียมีหัวสีเทาเข้มกว่าตัวผู้ ในตัวยังไม่เต็มวัยจะแยกได้จากแถบสีดำที่หัวด้านหน้า อาศัยอยู่ในบริเวณป่าและไม้พุ่มเตี้ย ป่าโกงกาง

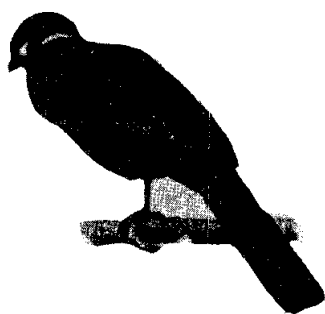


รูป 9-80 นกแขกเต้า (*Psittacula alexandri*)

**Order 12 Cuculiformes** พบแพร่หลายกระจายทั่วไปหมด มี 2 family 40 genus 146 sp. ในแต่ละ family จะมีลักษณะเด่นแตกต่างกันออกไป

**Family 1 Musophagidae** นกใน family นี้มีขนาดตัวยาว 40-70 ซม. น้ำหนัก 250-100 กรัม กระดุกสันหลัง 14-15 ข้อ นิ้วที่อยู่ด้านข้างสามารถเดินไปข้าง ๆ ได้ ลำไส้สั้นกว้าง อยู่กันเป็นคู่หรือฝูงเล็ก ๆ ประมาณ 4-5 ตัว บางทีก็เป็นฝูงใหญ่ ส่งเสียงร้องดังมาก ออกไข่ 1-3 ฟอง สีขาว ตัวอย่างเช่น

Blue crest turaco (*Tauraco hartlaubii*) พวกนี้จะร้องเสียง kwa-kwak หรือ quar, quark ทุกเช้าก่อนพระอาทิตย์ขึ้น เมื่อพบอาหารก็จะกักตุนอาหารเก็บไว้ วางไข่คราวละ 2 ฟอง สีขาว ไข่ฟักเป็นตัว 16-17 วัน ตัวอ่อนมีขนปกคลุม สีคล้ำ พ่อและแม่เลี้ยงดู กินพวกเบอร์รี่และผลไม้



รูป 9-61 Blue crested turaco (*Taurco hart faubii*)

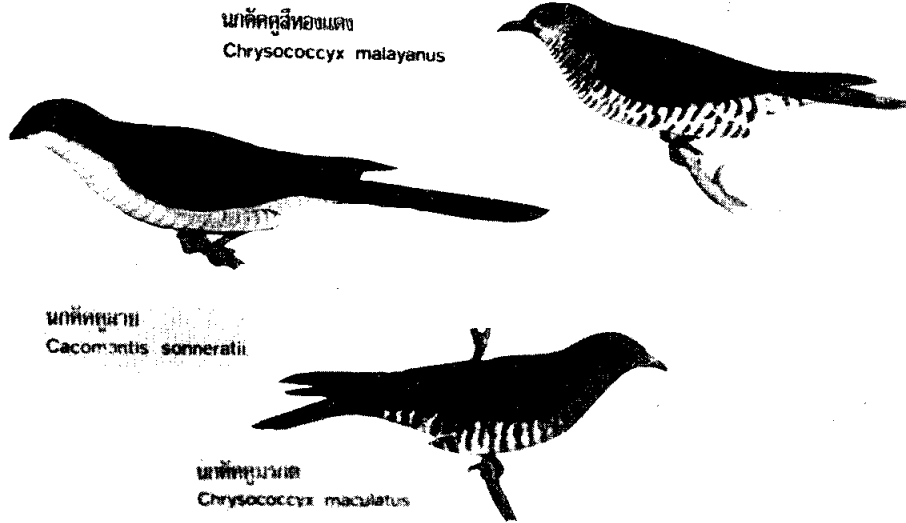
**Family 2 Cuculidae** คล้ายพวก turacos ขนาด 14-70 ซม. น้ำหนัก 25-1,000 กรัม ปากด้านบนจะโค้งงอเป็นรูปขอและจุ่มลึกมีกระดูกสันหลัง 13-14 ข้อ

**นกคัตคูาย Banded Bay Cuckoo (*Cacomantis sonneratii*)** มีขนาดลำตัวยาวประมาณ 22 ซม. มีลายขวางทั้งด้านบนและด้านล่าง ด้านล่างของตัวมีสีขาวมีลายขวางสีดำบนหน้าตาล มีแถบสีขาวผ่านนัยตา ทางด้านบนมีสีน้ำตาลแกมแดง อาศัยตามป่าผลัดใบ. ดงดิบ

**นกคัตคูสีม่วง Violet cuckoo (*Chrysococcyx xanthorhynchus*)** มีขนาดลำตัวยาวประมาณ 17 ซม. ตัวผู้ตั้งแต่หัวถึงหางมีสีม่วงเข้มเป็นเงาไม่มีลาย ใต้คอหน้าอกตอนบนสีเหมือนบนหลัง ใต้ท้องสีขาวมีลายขวางเป็นสีม่วง ใต้หางสีม่วงเข้มและมีลายสีขาวเป็นทาง ตัวเมียสีด้านบนสีทองแดงคล้ำ ๆ ขอบขนสีจาง ส่วนล่างสีขาว และมีลายสีน้ำตาลแก่เป็นลายขวางตลอดตัว บินได้รวดเร็ว อาศัยอยู่ตามป่าดงดิบ

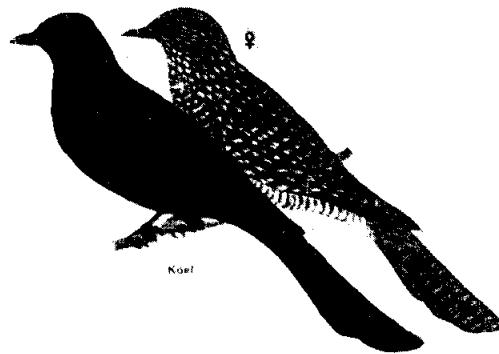
**นกคัตคูมรกต Emerald Cuckoo (*Chrysococcyx maculata*)** มีขนาดลำตัวยาวประมาณ 18 ซม. ตัวผู้ด้านบนสีเขียวแก่เป็นเงาและมีเหลืองสีทองแดง ส่วนล่างมีสีขาวสลับเขียวเป็นลายขวางตลอดใต้หางสีเขียวแก่มีจุดสีดำและขาวเป็นตอน ๆ ตัวเมียสีน้ำตาลแกมแดง ด้านบนมีเขียวแก่เป็นเงาเหลืองสีทองแดง ส่วนล่างสีขาว ใต้คอมีสีน้ำตาลแกมแดงจาง ขนหางเส้นล่างมีสีน้ำตาลแกมแดง มีจุดสีขาวและสีทองแดง อาศัยตามป่าดงดิบ

**นกคัตคูสีทองแดง Malay Broze Cuckoo (*Chrysococcyx malayanus*)** มีขนาดลำตัวยาวประมาณ 16 ซม. ตัวผู้ตัวเมียคล้ายกันและคล้ายกับนกคัตคูสีม่วงตัวเมียแต่สีด้านบนตัวเป็นสีเขียวมากกว่าหน้าอกมีแถบสีขาว อาศัยอยู่ตามป่าโปร่ง



รูป 9-82 นกคัตคูบางชนิดที่พบในไทย

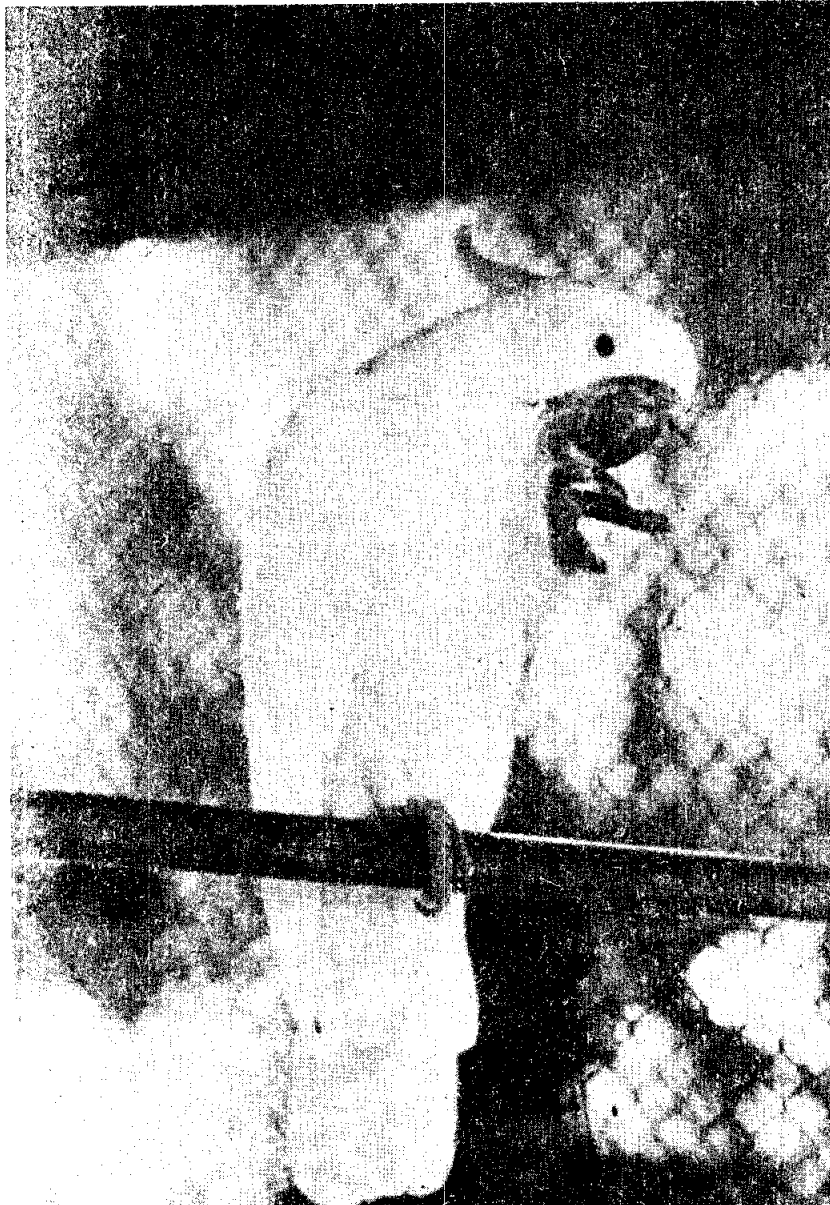
นกคู้เหว่า, นกกาเหว่า Koel (*Eudynamys scolopacea*) มีขนาดลำตัวยาวประมาณ 43 ซม. ตัวผู้ขนสีดําเหลือบน้ำเงินหางค่อนข้างยาว ตาสีแดงสด ตัวเมียขนดําบนตัวและปีกมีสีน้ำตาลแก่ มีแถบขาวเป็นริ้ว เป็นนกไม่สร้างรังเอง เวลาวางไข่จะวางในรังของพวกอีกา พบตามบริเวณป่าดํ่าและป่าสูงบริเวณที่ทำการเกษตร



รูป 9-83 นกคู้เหว่า กาเหว่า (*Eudynamys scolopacea*)

Order 13 Psittaciformes นกที่ชอบอากาศอบอุ่นอาศัยตามต้นไม้ ความทรงจำดี กินพวกพืชเป็นอาหาร จงอยปากแข็งแรงสามารถแกะเปลือกแข็ง ๆ ได้ดี วางไข่ในรังพ่อแม่ดูแลลูกไม่ยาวนาน

The yellow-crested cockatoos (*Kakatoe galerita*) มีลำตัวยาว 50 ซม. สีขนสีขาว ตัวเมียวางไข่คราวละ 2 ฟอง ทำรังอยู่ใกล้ ๆ กัน รูปร่างแข็งแรงมีหงอนเป็นขนหย่อม ๆ ดูร้ายตัวผู้ตัวเมียดูแลเลี้ยงลูก เป็นนกที่ฉลาด คนเรานำมาเลี้ยงไม่เชื่อง ชอบยืนอยู่ขาเดียว เวลาไปหาอาหารเมื่อเจอแหล่งอาหารมันจะส่งเสียงร้องเรียกพวกของมัน



รูป 9-64 The yellow-crested cockatoos (*Kakatoe galerita*)

นกแก้วหลากสี Rainbow Lorikeets (*Trichoglossus haematodus*) มีขนาดความยาว 28 ซม. จงอยปากไม่เป็นตะใบ ซึ่งใช้สำหรับกินเมล็ดพืช ผลไม้ต่าง ๆ การต่อสู้จะใช้จงอยปากและเล็บตลอดจนศีรษะ ไม่มีความรู้สึกต่ออุณหภูมิที่ต่ำและสามารถอยู่เป็นจำนวนมากในปลายฤดูหนาว การเลี้ยงดูต้องเอาใจใส่พอสมควร วางไข่ครั้งละ 2 ใบ ลูกนกจะฟักออกมาภายใน 26 วัน พบทั่วไปในยุโรป



รูป 9-65 นกแก้วหลากสี (Rainbow Lorikeets)

The Budgerigar (*Melopsittacus undulatus*) มีขนาดความยาว 18 ซม. ตัวผู้มีสีเขียว ตัวเมียมีสีน้ำตาล มันสามารถอยู่รอดได้ในที่แห้งแล้งเป็นเวลาหลายเดือน นกทั้งคู่มักจะดูแลตัวอ่อน โดยให้ผักและเศษผลไม้เล็กๆ เป็นอาหาร



รูป 9-66 Budgerigar (*Melopsittacus undulatus*)

นกแก้วโม่ง The Alexandrine parakeet (*Psittacula eupatria*) มีขนาดยาวประมาณ 45 ซม., upper mandible จะมีสีแดงหางยาวและแผ่กว้าง มีอยู่แพร่กระจายทั่วไป ชอบอยู่ในที่ที่ เต็มไปด้วยหินและมีรังอยู่ในระหว่างหิน วางไข่ครั้งละ 2-3 ใบ กินอาหารพวกผลไม้เปลือกนิ่ม และแข็ง, เมล็ดหญ้า



รูป 9-67 นกแก้วโม่ง (Alexandrine Parakeet)



นกแก้วอีเล็กตรัส *Electus parrot (Lorius roratus)* มีขนาด 35-40 ซม. ตัวผู้มีสีเขียว ตัวเมียมีสีแดง วางไข่ครั้งละ 2 ใบ ตัวเมียกกไข่ ตัวอ่อนจะฟักภายใน 30 วัน จะมีขนอ่อนนุ่ม สีเทาแก่ก่อน ตัวผู้จะพู่อยู่ในรังตลอด เวลากลางคืนคอยดูแลตัวอ่อน จงอยปากของมันจะมี สีเหลืองในขั้นแรก



รูป 9-68 *Electus parrot (Lorius roratus)*

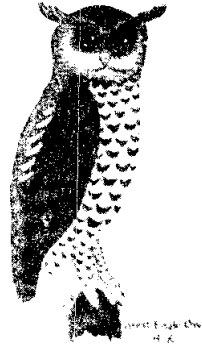
**Order 14 Strigiformes** นกใน order นี้เป็นนกที่ล่าเหยื่อเวลากลางคืน กินอาหารโดยการกลืนอาหารสามารถหาเหยื่อโดยใช้หูฟังเสียง ตามี cell rods มาก เวลาบินเกิดเสียงเล็กน้อย เนื่องจากขนปีก วางไข่สีขาวในรู, รังนกอื่น, บางทีบนดิน

นกเค้าป่าสีน้ำตาล **Brown wood owl (*Strix Leptogrammica*)** มีขนาดลำตัวยาวประมาณ 60 ซม. ตัวผู้และตัวเมียเหมือนกัน สีบนหลังหม่น ท้องลายขวาง คิ้วสีขาว วงรอบตามีสีดำ ทางด้านใต้ท้องมีสีเหลืองหม่น และมีลายขวางสีช็อคโกแลต อาศัยอยู่ตามป่าเขา



รูป 9-69 นกเค้าป่าสีน้ำตาล (*Brown wood owl*)

**นกเค้าใหญ่พันธุ์เนปาล Forest Eagle Owl (*Bubo nipalensis*)** มีขนาดลำตัวยาวประมาณ 60 ซม. ปากสีเหลืองเหนียวตาทั้ง 2 ข้าง มีขนยาวเป็นกระจุกพุ่งขึ้นไปคล้ายเขา ด้านหลังขนสีน้ำตาลแก่ มีจุดสีขาวและสีเนื้อคละกันทั่วไป ขนที่ปีกมีทางขาวอยู่ 5-6 ทาง ด้านท้องมีสีขาว และมีลายขวางสีน้ำตาลเป็นรูปพระจันทร์เสี้ยวตลอดคอ ออกและท้อง อาศัยอยู่บริเวณป่าดงดิบ หากินตอนพลบค่ำ อาหารได้แก่ หนู ค้างคาว และนกต่าง ๆ



รูป 9-70 นกเค้าใหญ่พันธุ์เนปาล (Forest Eagle Owl)

**นกเค้าเหยี่ยว Brown Hawk Owl (*Ninox Scutulata*)** มีขนาดตัวยาวประมาณ 30 ซม. ขนด้านบนมีสีน้ำตาลแก่เรียบ ขนหางมีลายดำพาดขวางแต่ตรงปลายมีสีขาว ปลายปีกมีสีขาว ขวางเป็นทาง คอและหน้าอกมีสีน้ำตาลแดงด้านล่างของตัวมีสีขาวหรือสีเนื้อ และมีลายขวางเล็ก ๆ เป็นสีน้ำตาลแดง ลักษณะเด่นมีหน้าระหว่างตาทั้งสองข้างมีแถบสีขาว ไม่สร้างรังแต่จะวางไข่ตามโพรงไม้ใหญ่ วางไข่ครั้งละ 2-4 ฟอง ตอนกลางวันเกาะอยู่ตามต้นไม้ที่หุบ ออกหากินเวลากลางคืน



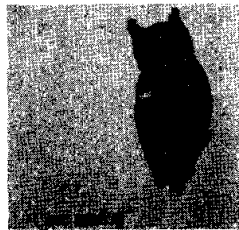
รูป 9-71 นกเค้าเหยี่ยว Brown Hawk Owl

**นกเค้าหน้าผากขาว White-fronted Scopr Owl (*Ofus sagittatus*)** มีขนาดลำตัวยาวประมาณ 26 ซม. ขนด้านบนสีน้ำตาลอมแดง ขนหน้าและหน้าผากมีสีขาว ปากสีขาว ขนบริเวณตามีสีน้ำตาลขนเหนือตายาวเป็นปุยตั้งตรงขึ้นไปคล้ายหู ขนทางด้านท้องสีอ่อนกว่า บนหลังและมีจุดสีดำเป็นทางๆ อาศัยอยู่ตามป่าดงดิบทางภาคใต้ ออกหากินเวลากลางคืน อาหารได้แก่ผีเสื้อกลางคืน, ตัวซีปะขาว



รูป 9-72 นกเค้าหน้าผากขาว (*Otus sagittatus*)

**นกเค้ากู่ Pigmy Owlet (*Glaucidium brodiei*)** มีขนาดลำตัวยาวประมาณ 22 ซม. ขนสีน้ำตาล เหนือตาขนยาวตรงขึ้นไปคล้ายหู มีสีน้ำตาลปนสีเนื้อ ด้านหลังคอมีขนสีน้ำตาลเป็นวงตลอดคล้ายปลอกคอ ด้านท้องมีลายเป็นหางเล็กๆ สีน้ำตาลอยู่ทั่วไป วางไข่ตามโพรงไม้ ครั้งละ 2-5 ฟอง อาศัยอยู่ตามป่าราบและป่าภูเขา



รูป 9-73 นกเค้ากู่ Pigmy Owlet

**Eagle Owl (*Bubo bubo*)** ตัวยาว 63-73 ซม. ตัวผู้เล็กกว่าตัวเมีย ตาใหญ่สีส้มแดง ตัวผู้จะส่งเสียงร้อง “wuoh” ตัวเมียร้องเสียงสูงกว่า “huhuh” ในเวลาเย็นและกลางคืน วางไข่ 2-3 ฟอง ลูกนกมีขาวเทา ต่อมาจะเปลี่ยนเป็นสีน้ำตาลปนเหลืองและมีแถบสีเข้มพาดขวางทางตอนล่างของลำตัว ออกล่าเหยื่อในชนบท, ทุ่งนาและที่ใกล้แหล่งน้ำในเวลาพลบค่ำ



รูป 9-74 Eagle Owl (*Bubo bubo*)

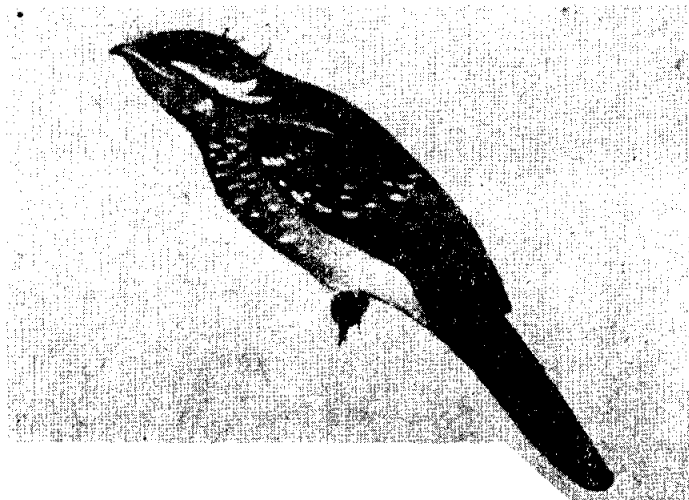
Order 15 Caprimulgiformes นกในพวกนี้มีลักษณะจงอยปากกว้าง ด้านบนเป็นรอยแยกจากตาไปจดหาง หัวแบนตาใหญ่อยู่ด้านข้าง นิ้วเท้าอันแรกจะชี้กลับไปทางด้านหลัง ขนอ่อนนุ่มสีเหมือนเปลือกไม้และมีลาย ไม่มี crop ลำไส้เล็กสั้น ลำไส้ใหญ่ยาว ชอบเกาะหัว โดยยกเท้าข้ามปีก วางไข่ครั้งละ 2 ฟอง พ่อแม่นกดูแล ออกหาอาหารเวลากลางคืน และตอนพลบค่ำ ตัวอย่างเช่น

นกตบยุงยักษ์ Great eared nightjar (*Eurostropodus macrotis*) มีขนาดลำตัวยาวประมาณ 42 ซม. กระจุกขนยาวคล้ายหูทั้งสองข้าง ขนบนหัวมีสีทองปนสีเหลืองซีดและมีแต้มสีน้ำตาลทั่วไป หลังค้อมีขนเหลืองซีด ๆ เป็นวงคล้ายปลอกคอ บนหลังบนปีกตลอดถึงตะโพกเป็นแต้มสีดำ สีเหลืองซีด ๆ ปนสีน้ำตาล บินได้รวดเร็ว ชอบบินโฉบจับแมลงในเวลา กลางคืน



รูป 9-75 นกตบยุงยักษ์ (*Eurostopodus macrotis*)

**นกปากกบยักษ์ Large Frogmouth (*Batrachostomus auritus*)** มีขนาดลำตัวยาวประมาณ 42 ซม. ตัวผู้ชนมีสีเทาปนน้ำตาล ตัวเมียชนมีสีน้ำตาลอมแดง ทางด้านหลังค้อมีแนวขาวเป็นวงและมีจุดขาว ๆ บนปีก คอด้านหน้ามีสีแดงอมน้ำตาลสีค่อย ๆ จางลงไปทางด้านท้อง อาศัยอยู่บริเวณป่า จับแมลงกินเป็นอาหาร



รูป 9-76 นกปากกบยักษ์ (*Batrachostomus auritus*)

**นกตบยุงหางยาว Long tailed nightjar (*Caprimulgus macrurus*)** มีลำตัวยาวประมาณ 30 ซม. ตัวผู้ด้านบนมีสีน้ำตาลและสีเนื้อเป็นดวงเลอะอยู่ บนกระหม่อมมีลายดำเป็นแถว โคนปีกมีสีเนื้อเป็นแถวทั้งสองข้างและมีสีเทาดำ สีน้ำตาลแดงเป็นลายที่ค้อมีแถบสีขาว ด้านล่างของตัวมีสีเหลืองซีดและมีลายดำเป็นลายขวางตลอดด้านท้อง ตัวเมีย เกือบปลายหางสองเส้นคู่บนสุดสีเหลืองซีดไม่เป็นสีขาวอย่างตัวผู้ ชอบอาศัยอยู่ตามป่าสูง



รูป 9-77 นกตบยุงหางยาว (*Caprimulgus macrorus*)

**นกปากกบพันธุ์ชะวา Javan frog mouth (*Batrachostomus javensis*)** มีขนาดลำตัวยาวประมาณ 21 ซม. มีลักษณะคล้ายนกปากกบลายดำ แต่สีปนแดงมากกว่าด้านบนของตัวมีสีเทาอมน้ำตาล อาศัยอยู่บริเวณป่าดงดิบและป่าโปร่ง กินแมลงเป็นอาหาร



รูป 9-78 นกปากกบพันธุ์ชะวา (*Batrachostomus javensis*)

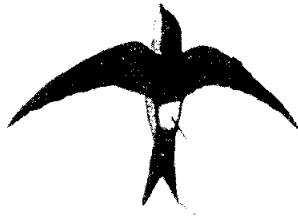
**Order 16 Apodiformes (*Micropodiformes*)** นกพวกนี้ปีกยาวมาก humerus สั้น บินได้ดี ปากใหญ่ วางไข่สีขาว เช่น Swift, humming birds

**นกนางแอ่นใหญ่หัวตาขาว Brown Needletail (*Hirundapus giganteus*)** มีขนาดลำตัวยาว 22 ซม. เป็นนกที่ใหญ่ที่สุดในพวกนกนางแอ่นด้วยกัน ขนหัวสีน้ำตาลและขนใต้หางสีขาว อาศัยอยู่บริเวณป่าที่สูง



รูป 9-79 นกนางแอ่นใหญ่หัวตาขาว (Brown Needletail)

นกนางแอ่นตะโพกขาวหางแฉก *White-Rumped Swift (Apus pacificus)* มีขนาดลำตัวยาวประมาณ 17 ซม. มีขนาดเล็กถึงปานกลาง มีหางเป็นแฉกแหลม บินเร็ว ตรงบริเวณระหว่างหลังและหางถึงตะโพกมีสีขาวเด่นชัดได้ดั่งสีจางกว่าส่วนหลัง ใต้ท้องมีแถบขาวสลับดำ หางเป็นแฉก มักทำรังที่สูง ๆ



รูป 9-80 นกนางแอ่นตะโพกขาวหางแฉก (*White-Rumped Swift*)

นกนางแอ่นบ้าน *House Swift (Apus affinis)* มีขนาดลำตัวยาวประมาณ 13 ซม. ตะโพกสีขาว ใต้ท้องไม่ลาย หางเป็นแฉกสั้นกว่า ทำรังอยู่ที่สูง ๆ เช่นตามตึก, หน้าผา



รูป 9-81 นกนางแอ่นบ้าน (*Apus affinis*)

Humming birds ตัวยาว 6-22 ซม.หนัก 2-20 กรัม ตาโต กระบอกตาใหญ่ จงอยปากเป็นหลอดแคบตรงหรือโค้งงอ salivary gland เล็ก ลี้นยาว ปีกยาว นิ้วเท้ามี 4 นิ้ว นิ้วเท้า 3 นิ้ว ชี้ไปทางด้านหน้า อีกนิ้วชี้ไปทางด้านหลัง



รูป 9-82 Sparkling violetear (*Coliboi coruscans*)



**Order 17 Coraciiformes** นกใน order นี้เป็นกลุ่มใหญ่ สีสดใส พบในเขตร้อน นี้นัวห้าหน้า 3 นี้นัวติดกันด้วยแผ่นหนัง ทำรังในรู วางไข่สีขาว ได้แก่ นกกินปลา (king fish) Bee eaters (นกจาบคา)

**นกกกระเต็นแดง Rudy King fisher (*Halcyon coromanda*)** มีขนาดลำตัวยาวประมาณ 24 ซม. มีสีแดงตามร่างกายสวยงามมาก มีสีม่วงบริเวณปลายปีก ตัวเล็กกว่า อาศัยอยู่ตามลำธารในป่า



รูป 9-83 นกกกระเต็นแดง (*Halcyon coromanda*)

**นกกกระเต็นอกขาว White-breasted King fisher (*Halcyon smyrnensis*)** มีขนาดลำตัวยาวประมาณ 28 ซม. มีอกขาวเด่นชัด ปีกหลังและหางสีฟ้าสดใส ส่วนบริเวณที่เหลือเป็นสีน้ำตาลเข้ม ปากและตีนสีแดง ทำรังตามริมตลิ่งชัน วางไข่ครั้งละ 4-7 ฟอง ทั้งตัวผู้และเมียช่วยกันเลี้ยงลูก



รูป 9-84 นกกกระเต็นอกขาว (*Halcyon smyrnensis*)

**นกกกระเต็นฮอคิวลิส Blyth's king fisher (*Alcedo hercules*)** มีขนาดลำตัวยาวประมาณ 20 ซม. ตัวผู้ตัวเมียมีลักษณะคล้ายกัน ลักษณะคล้ายกับนกกกระเต็นธรรมดา นิสัยขี้อายเกาะอยู่ตามกิ่งไม้ต่ำ ๆ ที่ยื่นไปในลำธาร ในป่าสูง มักจะพบตัวเดียวส่งเสียงร้องดังกว่านกกกระเต็นธรรมดา



รูป 9-85 นกกระเต็นฮอคิวลิส (*Alcedo hercules*)

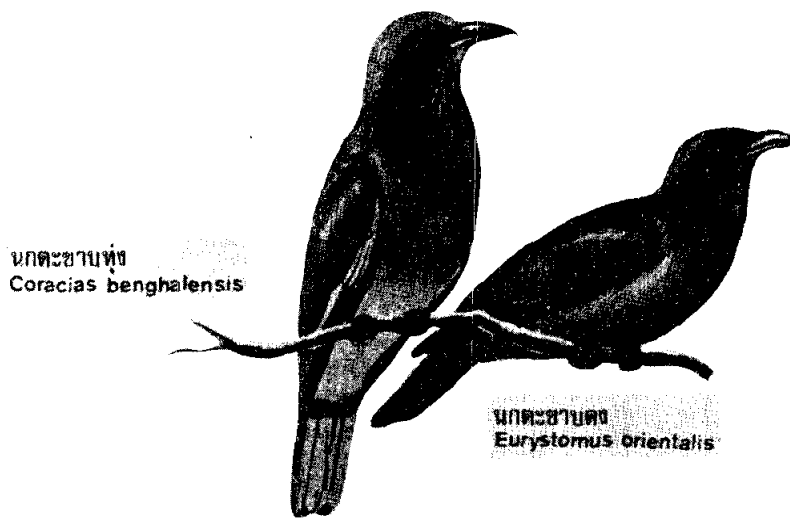
**นกจาบคาเล็ก** *Little green bee eater* (*Merops orientalis*) มีขนาดลำตัวยาวประมาณ 23 ซม. หางยาว 11 ซม. หัวมีสีเขียว สีสแดงจนถึงอกและคอ นอกนั้นมีสีเขียว อยู่เป็นฝูงเล็ก ๆ ชอบอากาศเย็นในตอนเช้า อาศัยอยู่ตามชานเมือง



รูป 9-86 นกจาบคาเล็ก (*Merops orientalis*)

**นกตะขาบทุ่ง** (*Coracias bengalensis*) มีขนาดลำตัวยาวประมาณ 32 ซม. ชอบปีกและหางจะมีสีดำ จงอยปากดำมีสีเขียว บริเวณหัว ส่วนบนและปีก ลำตัวมีสีน้ำตาลดำ อาศัยอยู่ชานเมือง

**นกตะขาบดง** *Roller bird* (*Eurystomus orientalis*) มีขนาดลำตัวยาวประมาณ 29 ซม. นกมีสีดำ จงอยปากแดง หัวแดง ลำตัวดำ อาศัยอยู่ตามป่าชื้น



รูป 9-87 นกตะขาบทุ่ง (ซ้ายมือ) นกตะขาบดง (ขวามือ)

นกกะรางหัวขวาน Hoopoe (*Upupa epops*) มีขนาดลำตัวยาวประมาณ 29 ซม. เวลาเดินส่ายหัวไปมา คู้ยหาแมลงหนอนตามพื้นดิน ตัวเมียมีกลิ่นเหม็นมากมาจากต่อมน้ำมัน ไชร์ขนใช้ป้องกันตัว วางไข่คราวละ 4-6 ฟอง ตัวเมียกกไข่ ตัวผู้จะหาอาหาร อาศัยอยู่ตามทุ่งนา



รูป 9-88 นกกระรางหัวขวาน (*Upupa epops*)

นกเงือกกรมช้าง Wreathed Hornbill (*Rhuticeros undulatus*) มีขนาดลำตัวยาวประมาณ 100 ซม. มีหางสีขาวและสีดำ ตัวผู้มียอดสีขาวและพู่สีแดงและใต้คางมีถุงเหลือง ตัวเมียมีพู่

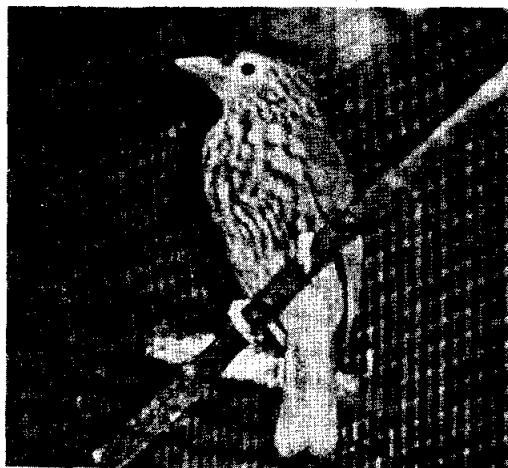
และคอสีดำและใต้คางมีถุงสีฟ้า อาศัยอยู่บริเวณป่าเขตร้อนสูง 1,000 เมตร ทำรังอยู่รวมเป็นกลุ่ม



รูป 9-89 นกเงือกกรามข้าง (*Rhaticeros undulatus*)

**Order 18 Piciformes** นกใน order นี้ ปีนป่ายต้นไม้เก่ง ปากแข็งแรงหนา ใช้จิกเปลือกไม้เพื่อกินแมลงที่อยู่ข้างใน ลิ้นยาวช่วยในการกินอาหาร ขนหางช่วยรองรับขณะป่ายปีน รังสร้างอยู่ในโพรงไม้ วางไข่ไข่สีขาว ตัวอย่างได้แก่ นกโพระดก (*Barbet*), นกหัวขวาน (*Wood pecker*)

**นกโพระดกธรรมดา** *Lineated barbet* (*Megalaima lineata*) มีขนาดลำตัวยาวประมาณ 28 ซม. หัวถึงอกมีสีน้ำตาลอ่อน มีขนเส้นเล็ก ๆ บริเวณโคนจงอยปาก จงอยปากมีสีซีด ชอบส่งเสียงทุก ๆ 3-4 วินาที อาศัยอยู่บริเวณในป่า, ในสวน



รูป 9-90 นกโพระดกธรรมดา (*Megalaima lineata*)

นกโพระดกคางแดง *Gaudy Barbet* (*Megalaima mystacophanos*) มีขนาดลำตัวยาวประมาณ 20 ซม. ตัวผู้มีได้คางถึงอกสีแดง ส่วนหน้าของหัวมีสีแดง ตัวเมียมีอกและส่วนหน้าของหัวสีเขียว ฟัน ทำรังอยู่โดดเดี่ยว อาศัยอยู่ตามพื้นล่างของป่า



รูป ๑-๑1 นกโพระดกคางแดง *Megalaima mystacophanos*

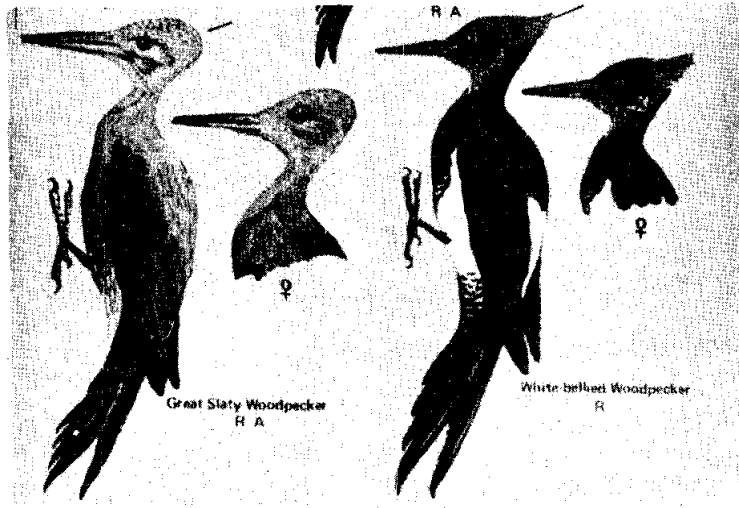
นกโพระดกหน้าผากดำ *Blue eared barbet* (*Megalaima australis*) มีขนาดลำตัวยาวประมาณ 17 ซม. ส่วนหน้าของหัวมีสีดำได้คางมีสีฟ้าเขียว บนหัวมีสีฟ้าน้ำตาล ชอบส่งเสียงร้องเสียงสูง อาศัยอยู่ตามพื้นล่างชายป่า



รูป 9-92 นกไพเราะดกหน้าผากดำ *Megalaima australis*

**นกหัวขวานใหญ่สีเทา** *Great slaty wood pecker (Mulleripicus pulverulentus)* มีขนาดลำตัวยาวประมาณ 50 ซม. มีขนาดใหญ่ที่สุด ขนสีเทา ตัวผู้มีแถบสีแดงที่ใต้ตัวเมียไม่มี อาศัยอยู่ตามป่าไผ่

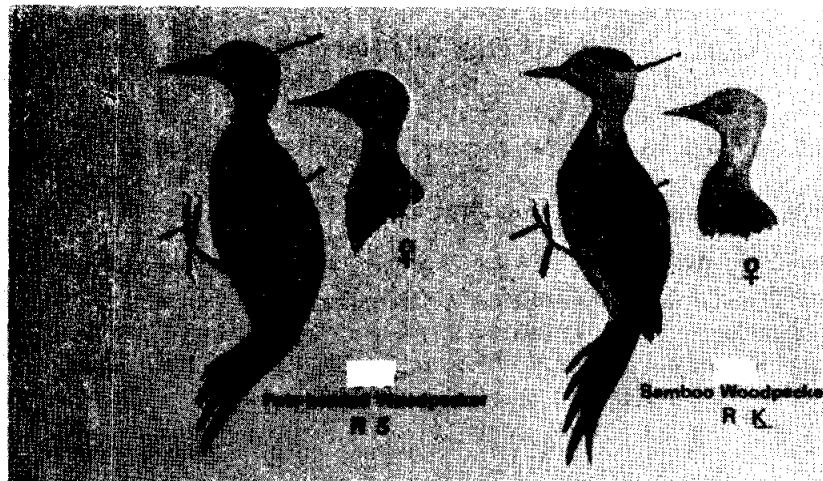
**นกหัวขวานใหญ่สีดำ** *White-bellied wood pecker (Dryocopus javensis)* มีขนาดลำตัวยาวประมาณ 40 ซม. ค่อนข้างใหญ่ ท้องและตะโพกมีสีขาว ตัวผู้มีหงอนสีแดงไปจนถึงส่วนหน้าของหัว และมีแถบสีแดงใต้ตา ตัวเมียจะไม่มีแถบสีแดงใต้ตา หงอนเป็นสีแดงเฉพาะตรงส่วนปลายนอกนั้นเป็นสีดำ อาศัยอยู่บริเวณป่าดงดิบต่ำ ป่าผลัดใบ



รูป 9-93 นกหัวขวานใหญ่สีเทา (ซ้ายมือ) นกหัวขวานใหญ่สีดำ (ขวามือ)

นกหัวขวานหัวเหลือง Pale headed woodpecker (*Gecinulus grantia*) มีขนาดลำตัวยาวประมาณ 23 ซม. หัวมีสีเหลืองอมน้ำตาลเข้ม ใต้ปีกมีสีแดงเรื่อ ตัวผู้มีสีแดงบนหัว ตัวเมียไม่มี อาศัยอยู่ตามป่าไผ่

นกหัวขวานป่าไผ่ปีกสีไพร Bamboo Woodpecker (*G. viridis*) มีขนาดลำตัวยาวประมาณ 23 ซม. หัวมีสีเหลืองอ่อน ด้านหลังเป็นสีเขียวมะกอกปนสีทอง และดำ ใต้ปีกเป็นสีน้ำตาลอมเขียว ตัวผู้มีสีแดงสดที่หัวส่วนบน ตัวเมียมีสีค่อนข้างน้ำตาล นิ้วเท้า 3 นิ้ว อาศัยตามป่าไผ่



รูป 9-94 นกหัวขวานหัวเหลือง (ซ้ายมือ) นกหัวขวานป่าไผ่ปีกสีไพร (ขวามือ)

**Order 19 Passeriformes** นกที่อยู่ใน order นี้ เป็นชนิดที่รู้จักกันเกือบครึ่ง อาศัยอยู่บนพื้นดินต้นไม้ รังเล็ก นิ้วเท้า 4 นิ้ว เพื่อช่วยในการเกาะ ตัวผู้ร้องเพลงเพราะ วางไข่ไข่สีสด พ่อแม่ต้องคอยดูแลตัวอ่อน

**นกเจ้าฟ้าหญิงสิรินธร** *White eyed river martin* (*Pseudochelidon sirintarae*) มีขนาดลำตัวยาวประมาณ 15 ซม. บริเวณหลังและท้องเป็นสีดำ แต่มีแต้มสีขาวตรงตะโพกเมื่อโตเต็มวัยจะมีขนหางยาว 2 เส้น (แต่ในลูกนกจะไม่มียาง 2 เส้นนี้ และตรงคอด้านหน้าจะเป็นสีน้ำตาล) ใต้ปีกเป็นสีเทา มีขอบตาสีขาว จงอยปากเหลืองอมเขียวปากกว้าง ค่อนข้างแข็ง ไม่ปราดเปรียว พบตามป่าไผ่ริมน้ำ เป็นนกที่หายาก



รูป 9-95 นกเจ้าฟ้าหญิงสิรินธร (*Pseudochelidon sirintarae*)

**นกอีเสือสีน้ำตาล** *Brown shrike* (*Lanius cristatus*) มีขนาดลำตัวยาวประมาณ 19 ซม. บริเวณคอกมีสีขาว แต่บริเวณตาจะเป็นสีดำ ส่วนบนหลังมีสีน้ำตาลและส่วนท้องมีสีเนื้ออ่อน ๆ ลูกนกจะมีประเป็นแถบสีน้ำตาล ตรงอกและสีข้างส่งเสียงร้องดังอาศัยอยู่บริเวณที่ราบกว้าง และตามสวน





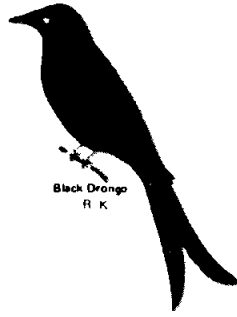
รูป 9-96 นกอีเสือสีน้ำตาล Brown Shrike

นกปรอดสวน **Blanford's bulbul** (*Pycnonotus blanfordi*) มีขนาดลำตัวยาวประมาณ 20 ซม. มีขนที่หูสีจาง คิ้วสีขาว สีทั่วไปสีจางกว่าและมีสีน้ำตาลกว่า ขนใต้หางสีค่อนข้างสีเหลืองจาง อาศัยอยู่บริเวณต้นไม้เตี้ยที่ราบและในสวน



รูป 9-97 นกปรอดสวน Blanford's Bulbul

นกแซงแซวหางปลา **Black Drongo** (*Dicrurus macrocercus*) มีขนาดลำตัวยาวประมาณ 27 ซม. รวมหางด้วยซึ่งยาว 14 ซม. สีดำแดงมันหางเป็นรอยเว้าลึก มันหากินแมลงที่มาเกาะพวกวัวควายเมื่อวัวควายเคลื่อนที่ อาศัยอยู่ตามบริเวณชานเมือง ในเขตเพาะปลูก



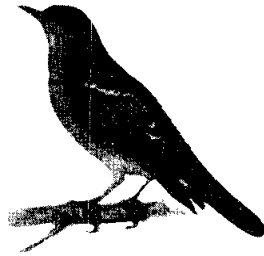
รูป 9-98 นกแซงแซวหางปลา Black Drongo

นกเอี้ยงต่าง Pied Starling (*Sturnus contra*) ตัวผู้ตัวเมียเหมือนกัน ปากยาวมีสีเหลืองแต่โคนปากมีสีแดง หัวมีสีดำ ขนด้านบนของตัวมีสีน้ำตาลแก่เกือบดำ ด้านล่างของตัวมีสีขาว คอสีดำ ขนคลุมหูมีสีขาว ปีกมีสีดำ ปลายหางสีขาว ชอบหากินตามที่โล่ง สวนห้อง นา ป่าโปร่ง วางไข่ครั้งละ 2-4 ฟอง



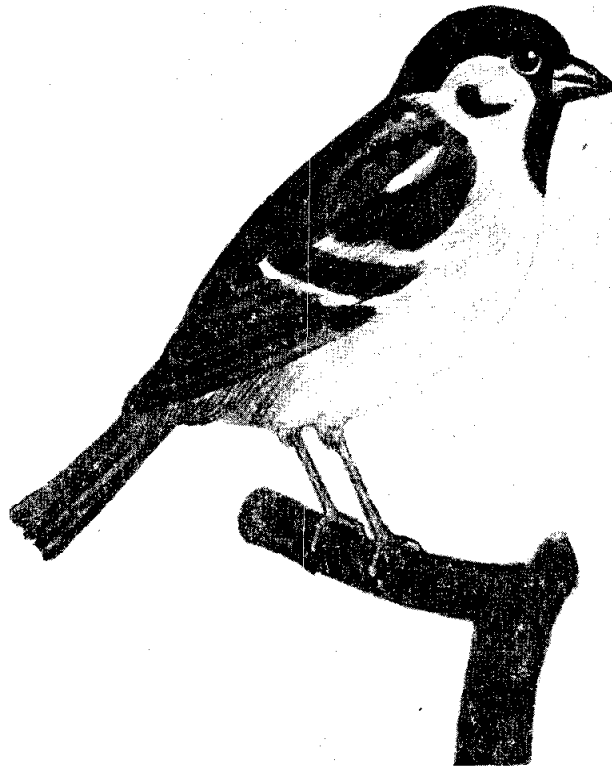
รูป 9-99 นกเอี้ยงต่าง Asian Pied Starling

นกเดินดงหัวสีส้ม Orange headed ground thrush (*Zoothera citrina*) มีขนาดลำตัวยาวประมาณ 22 ซม. ทั้งตัวผู้และตัวเมียจะมีส่วนหัว และส่วนท้องใต้ตัวเป็นสีแดง ตัวผู้มีสีฟ้าอมเทาบนส่วนหลัง ตัวเมียจะเป็นสีน้ำตาลปนเขียว ส่งเสียงหวีดแหลมดังอาศัยอยู่บริเวณตามป่าทึบและป่าที่เพิ่งเกิดใหม่



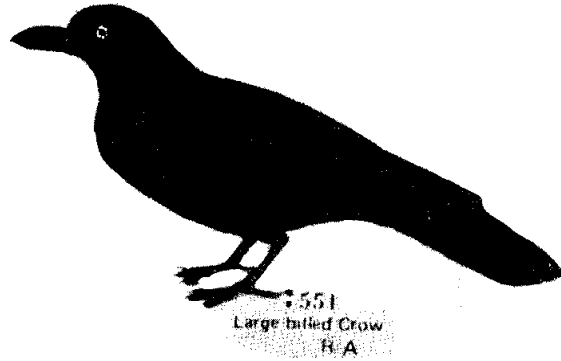
รูป 9-100 นกเดินดงหัวสีส้ม (*Zoothera citrina*)

นกระจอกบ้าน *Tree sparrow (Passer montanus)* มีขนาดลำตัวยาวประมาณ 13 ซม.  
แก้มสีขาว ขนปิดหูสีดำ อาศัยอยู่บริเวณไม่ห่างไกลจากถิ่นอาศัยของมนุษย์ พบทั่วไป



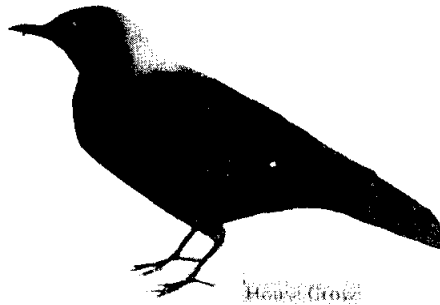
รูป 9-101 นกระจอกบ้าน (*Passer montanus*)

อีกา *Large-billed crow (Corvus macrorhynchus)* มีขนาดลำตัวยาวประมาณ 53 ซม.  
ตัวและจงอยปากสีดำ การบินจะบินไปในแนวทางตรงจะอยู่รวมกันเป็นฝูง ชอบส่งเสียง  
หนัก ๆ ดัง ๆ อาศัยอยู่บริเวณชานเมือง ป่าโปร่ง ชนบท และภูเขาสูง พบมากโดยทั่วไป



รูป 9-102 อีกา (*Corvus macrorhynchus*)

อีแก House crow (*Corvus splendens*) มีขนาดลำตัวยาวประมาณ 43 ซม. สีเขียวมะกอกด้านบนและมีสีเหลืองด้านล่างใต้ปีกมีสีส้มสดใสที่หน้า อาศัยอยู่ตามป่าสน ป่าราบ บางทีก็พบที่ริมฝั่ง พบได้ทั่วไป



รูป 9-103 อีแก (*Corvus splendens*)

(ในเรื่องเกี่ยวกับสัตว์ปีก ถ้านักศึกษาสนใจ ให้ไปศึกษาวิชาปักษีวิทยา Ornithology)

## บทสรุป

สัตว์ปีกมีลักษณะคล้าย archosaurs ซึ่งเป็นส่วนหนึ่งของการแพร่ขยายของสัตว์เลื้อยคลานในระยะ Mesozoic ซากสัตว์ที่ปรากฏเริ่มแรกสุดได้แก่ *Archaeopteryx* sp. มีลักษณะแตกต่างจากนกในปัจจุบัน ที่มีพิน, หางยาว นิ้วมือนิ้วเท้าอยู่บนปีก มีนก 8,700 ชนิด แบ่งออกกว่า 30 orders และ 160 families มากกว่าครึ่งหนึ่ง เป็นพวก perching birds ใน order Passeri-formes นกมีการปรับตัวจำกัดในการบิน, รูปร่าง, สรีระวิทยา และอุปนิสัย

## คำถามท้ายบท

1. จงอธิบายความหมายของคำว่าสัตว์ปีก
2. จงอธิบายการจัดจำแนกและลักษณะของ Class Aves แบ่งออกได้กี่ Super order ได้แก่อะไรบ้าง
3. จงอธิบายความแตกต่างของนกที่สูญพันธุ์และปัจจุบันให้ละเอียด
4. จงอธิบายความหมายของคำต่อไปนี้  
Struthioniformes, Ciconiiformes, Falconiformes, Apodiformes, Columbiformes