

บทที่ 5 องค์ประกอบการแสดงของไทย

ปี่พาทย์

ปี่พาทย์เป็นองค์ประกอบที่สำคัญอย่างหนึ่งของการแสดงของไทย โดยเฉพาะอย่างยิ่ง การละครไทย โดยเหตุที่ละครไทย เป็นการแสดงของไทยที่มีผู้นิยมดูอย่างกว้างขวางกว่าการแสดงอย่างอื่น จึงสมควรที่จะศึกษาเรื่องปี่พาทย์โดยละเอียด

สมเด็จพระยาคำรงราชานุภาพทรงอธิบายเรื่องราวของปี่พาทย์ในหนังสือตำนานละครโอเปร่า¹ ดังนี้

"ปี่พาทย์ที่ไทยเราเล่นละครรำมี 2 อย่างต่างกันมาแต่ครั้งกรุงศรีอยุธยายังเป็นราชธานี คือปี่พาทย์สำหรับเล่นละครชาตรีอย่าง 1 ปี่พาทย์สำหรับเล่นโขนละครในกรุงฯอย่าง 1 เมื่อพิเคราะห์ดูลักษณะปี่พาทย์ทั้ง 2 อย่างที่กล่าวมาเห็นว่าปี่พาทย์ละครชาตรีคงเป็นของเก่าก่อนปี่พาทย์โขน ละคร เพราะเป็นเครื่อง 5 และมีรายสิ่งเกือบจะตรงกับที่อธิบายไว้ในลักษณะเครื่องเบญจตุรียางค์ตามคำราชนิเวศน์คือ

1. ปี่
2. ทับ
3. ทับ
4. กลอง
5. มโหรี

¹สมเด็จพระยาคำรงราชานุภาพ. เล่มเดียวกัน. หน้า 33-49.

ตำนานการเล่นละครของไทยเรา ข้อซึ่งว่าปีพาทย์ละครชั้นเดิมคงใช้ปีพาทย์อย่างละครชาตรี ข้อนี้ก็มีเค้าเงื่อนอยู่มาก เพราะละครชาตรีเป็นละครนอกเดิมของเราคงได้อธิบายมาแล้ว ขุนศรีธาดาหงษ์แบบละครและปีพาทย์สำหรับ เล่นละครลงไปจากกรุงศรี-อยุธยาด้วยกัน คือเมื่อพวกชาวนครศรีธรรมราชได้แบบละครและปีพาทย์ลงไปเล่นกันแพร่หลายแล้ว ละครทางในกรุงฯจึงเปลี่ยนมาใช้ปีพาทย์เครื่องห้า เหตุไรจึงเปลี่ยนก็ดูเหมือนจะพอคิดเห็นได้ ด้วยมีเค้าเงื่อนอยู่ที่เครื่องปีพาทย์ละครชาตรี ล้วนเป็นเครื่องขนาดย่อมๆ เห็นได้ว่าเป็นของห้าสำหรับให้หอบหิ้วขนไปไ้กาย เพราะเดิมละครมักต้องเดินทางไปเที่ยวหางานเล่น อย่างเช่นละครโนห์ราชาตรียังเที่ยวหางานอยู่จนทุกวันนี้ แต่ปีพาทย์เครื่องห้าเป็นเครื่องขนาดเขื่องจะขนหอบหิ้วไปไม่สะดวกเหมือนเครื่องปีพาทย์ละครชาตรี เพราะฉะนั้นคงเป็นเครื่องสำหรับการเล่นที่เล่นเป็นตำแหน่งแห่งที่ จึงสันนิษฐานว่าเดิมเห็นจะเป็นปีพาทย์โชน หึงเอามาใช้เป็นปีพาทย์ละครเมื่อหัดละครผู้หญิงของหลวง แล้วละครโรงอื่นจึงเอาอย่างต่อไป

เพราะเหตุนี้ละครที่ในกรุงฯทั้งละครหลวงและละครราษฎร์จึงใช้ปีพาทย์เครื่องห้าด้วยกันทั้งนั้น

ความที่กล่าวข้อนี้ คือที่ว่าละครของไทยเราเดิมใช้ปีพาทย์อย่างละครชาตรี แล้วจึงเอาปีพาทย์เครื่องห้าของโชนมาใช้แทน ยังมีเค้าเงื่อนอยู่ในเพลงปีพาทย์อีกทางหนึ่ง

ลักษณะที่ละครเล่นกับปีพาทย์นั้นเป็น 2 กระทบวนคือ ใช้ร้องเป็นหลักกระทบวนหนึ่ง ใช้ปีพาทย์เป็นหลักกระทบวน 1 จะพรรณนากกระทบวนที่ใช้ร้องเป็นหลักก่อน ลักษณะที่ร้องละครเป็น 3 จังหวะ คือจังหวะช้า จังหวะกลาง และจังหวะเร็ว ส่วนจังหวะช้านั้น คือ

1. ร้องช้าลูกคู่รับไม้ใช้ปีพาทย์ เรียกเป็นสามัญว่า "ร้องช้า" ในกระทบวนร้องอย่างนี้ยังมีลำนำน้ออีกหลายเพลง ที่เรียกว่า "ช้าอ่านสาร" "ช้านี้" และ "ชมตลาด" เป็นต้น

2. ร้องช้าเข้ากับ เรียกว่า "ช้าปี่" "โอปี่" และโอชาตรี เป็นต้น

3. ร้องช้าเข้ากับโชน เช่นร้อง "ลงสร้ง" และ "ชมคง" เป็นต้น

กระทบวนร้องช้าใช้ร้องแต่บางบทซึ่งจะให้เห็นเป็นบทสำคัญ

ละครเรื่องจังหวัดกลางนั้น คือ "ร้องรำ" มีแต่ลูกคู่รับ ไม่ทำปี่พาทย์ ใช้ร้องพื้นเรื่องละคร เพราะฉะนั้นละครจึงร้องรำมากกว่าอย่างอื่น

ละครเรื่องจังหวัดเร็วนี้ พวกละครชาติเรียกว่า "ร้องสับ" พวกละครในกรุงเทพฯ เรียกว่า "ร้องสับโต" เห็นจะมาแต่คำว่า "ศัพท์" ด้วยกัน มีแต่ลูกคู่รับ ไม่ทำปี่พาทย์ เหมือนกับร้องรำ แต่จังหวัดเร็ว ใช้แต่เฉพาะเมื่อละครทำพรุกรัน เช่นเวลาโลกันเป็นต้น

ส่วนกระบวนละครที่ใช้ปี่พาทย์เป็นหลักนั้น ทำโหมโรงอย่าง 1 ทำเพลงรำอย่าง 1

โหมโรงคือทำปี่พาทย์บรรเลงในเวลาละครแต่งตัวก่อนจะเล่น เป็นการบอกให้มหาชนทราบว่าจะมีละคร การโหมโรงของละครชาติ ใช้เพลงตามแบบเก่า ทำแต่ "เพลงซัด" เพลง 1 "เชิด" เพลง 1 กับ "เพลง" เพลง 1 รวม 3 เพลงเท่านั้น แต่โหมโรงละครนอกและละครในอย่างในกรุงเทพฯ ปี่พาทย์ทำเพลงเรื่องยี่ช้าวตามแบบโหมโรงโขนอย่างเช่นแสดงมาแล้ว เป็นแต่แก่ไขบ้างเล็กน้อย เห็นได้ชัดว่าปี่พาทย์เอาหน้าพาทย์โขนมาใช้ เป็นเค้าเงื่อนอีกอย่าง 1 ในข้อที่ว่าละครในและปี่พาทย์เครื่องห้ามาแต่โขน จึงได้อธิบายมา อนึ่ง เมื่อเวลาละครเลิก ปี่พาทย์ยังทำลาโรงอีกอย่าง 1 เป็นคู่กับโหมโรง แต่ทำเพลงกราวรำเพลงเดียวเพราะเป็นเวลาเล็ก ประเดี๋ยวคนก็กลับหมด

ที่ปี่พาทย์ทำเพลงรำของละครนั้น ก็ใช้จังหวัดกลาง และเร็วเป็น 3 อย่าง คล้ายกับจังหวัดละครเรื่องใช้ปี่พาทย์ทำแต่โดยลำพังอย่าง 1 ใช้ร้องช่วยปี่พาทย์ด้วยอีกอย่าง 1 เป็น 2 กระบวนคางกัน

ที่ปี่พาทย์ทำโดยลำพังนั้น เช่นรำเสมอ รำกลม รำเชิด เป็นต้น

ที่ร้องช่วยปี่พาทย์นั้นคือ เมื่อละครรำเพลงช้าเพลงเร็ว และเชิดฉิ่ง

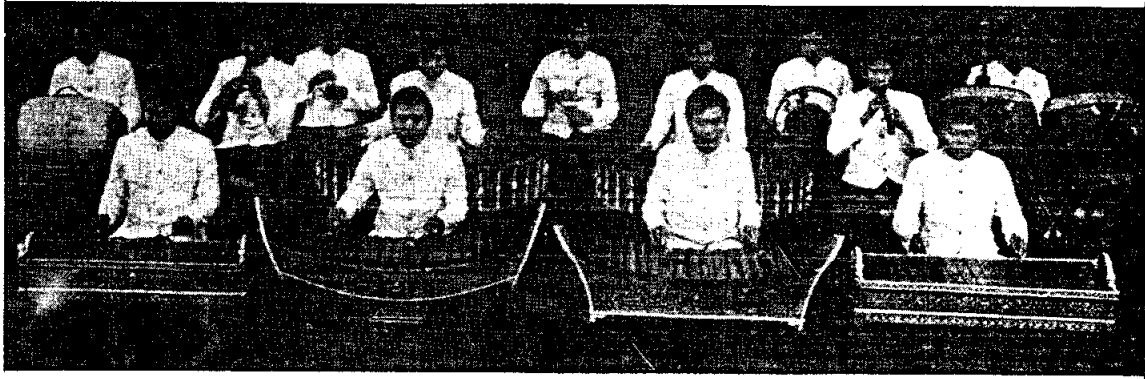
เพลงช้า ตะโพนทำจังหวัด จะ โจ่ง จะ ดิ่ง โจ่ง ดิ่ง ร้องบท

"เย็นย่ำ จะคำอยู่แล้วลงรอนรอน" และ "อุยฉาย" เป็นต้น

เพลงเร็ว ตะโพนทำจังหวัด ตะ ดิ่ง ดิ่ง ร้องบท "รักเจ้าสาวคำเอย"
หรือ "แม่ศรีเอย" เป็นต้น

เชิดฉิ่ง ฉิ่งเป็นจังหวะเร็ว (ไม่ใช่ตะโพน) ร้องบท "หรี้ง หรี้ง ไค้ยีน
เสียงฉิ่งก็จับใจ" เป็นต้น

ภาพวงปี่พาทย์



วงปี่พาทย์เครื่องใหญ่



วงปี่พาทย์เครื่องเล็ก หรือปี่พาทย์เครื่องห้า

ภาพวงปี่พาทย์ จากหนังสือ "เครื่องดนตรีไทย"

รำหน้าพาทย์

นอกจากปี่พาทย์จะเป็นองค์ประกอบสำคัญในการแสดงละครแล้ว การแสดงละครรำจะต้องมีการรำหน้าพาทย์ คำหน้าพาทย์คืออะไร มีลักษณะอย่างไร โอกาสที่ใช้แสดงจะใช้เมื่อใด นายมนตรี ตราโมท ได้อธิบายเรื่องของการรำหน้าพาทย์ไว้ดังนี้

"รำหน้าพาทย์ ใดแก่ การรำตามทำนองเพลงดนตรีปี่พาทย์ที่บรรเลงประกอบการเล่นโขน กล่าวคือ ผู้เล่นโขนจะต้องเต้นรำไปตามจังหวะและทำนองเพลงดนตรี ซึ่งมีข้อบัญญัติเรียกอยู่ในวงการวิชาการดนตรีอีกส่วนหนึ่ง ยกตัวอย่าง เช่น เพลงที่มีชื่อเรียกว่า เชิด, เสมอ, รำ, ลา, ตระ, ถูกพาทย์, กราวนอก, กราวใน, แผละ, และ โอด เป็นต้น การที่นักเรียนฝึกหัดนาฏศิลป์เริ่มต้นด้วยการหัดรำ "เพลงช้า" และ "เพลงเร็ว" นั้น ก็คือหัดรำหน้าพาทย์นั่นเอง

ในการแสดงโขนและละครรำ เมื่อถึงตอนปี่พาทย์บรรเลงหน้าพาทย์เพลงหนึ่ง เพลงใดในเรื่องแล้ว ผู้เล่นโขนจะต้องเต้นรำโดยด้นนิยมหรือความหมายและจังหวะทำนองเองคนละชิ้นๆ เป็นหลักเช่นเดียวกับหารเวลาเดินแถวหรือทำความเคารพผู้บังคับบัญชา ก็ต้องเดินและทำความเคารพโดยมีจังหวะ เราเองเมื่อเดินหรือแกว่งแขนไปมา แม้ทำด้วยความเคยชินโดยไม่รู้สีกตัว แต่เราลองนับ 1-2-3 กำกับไปด้วย เราก็จะเดินและแกว่งแขนให้ลงกับจังหวะนับของเรา การเต้นการรำตามทำนองเพลงที่เรียกกันว่า "เพลงหน้าพาทย์" ก็คือทำตามรสนิยมและจังหวะทำนองเพลงดนตรี เพลงหน้าพาทย์จึงอธิบายได้ว่า เพลงที่มีปี่พาทย์เป็นหลักเป็นประธาน เพลงปี่พาทย์แต่ละเพลง ก็มีรสนิยมหรือความหมายและจังหวะทำนองเป็นแบบอย่างต่างกัน

มนตรี ตราโมท. ประชุมบทเพลงไทยเดิม. ตำนานเครื่องมโหรีปี่พาทย์. พระนิพนธ์สมเด็จพระยาคำรงราชานุภาพ กับเกร็ดความรู้เรื่องดนตรีไทย และประชุมบทเพลงไทยเดิม ภาค 1, 2, 3 พิมพ์เป็นที่ระลึกในการสถาปนาบัณฑิตยสถาน นายขาว ครูพพานนท์, 2510 หน้า 72-78.

ตัวอย่างเพลงรำน้าพาทย์

1. คำว่า "นอก" กับ "ใน" ซึ่งใช้ประกอบชื่อเพลงปี่พาทย์ คำสองคำนี้ ในภาษาคนตรีไทย นอกจากหมายถึงเพลงสำหรับประกอบละครนอกและละครในแล้ว ยังมีที่หมายที่สำคัญอีกอย่างหนึ่ง คือระดับเสียง ชัดตรงกับภาษาคนตรีสากลว่า

ระดับเสียงนอกมีระดับเสียงสูงกว่าระดับเสียงใน 4 เสียง เมื่อบั๊วที่เรียกว่า ปี่นอกปี่ในก็เป็นเช่นนี้ทุกๆ เพลง อาจบรรเลงในระดับเสียงนอกหรือในก็ได้ เมื่อบรรเลงในระดับเสียงนอกก็เรียกว่า "ทางนอก" หากบรรเลงในระดับเสียงในก็เรียกว่า "ทางใน" แต่เพลงที่เรียกว่า "กราวนอก" กับ "กราวใน" นั้นไม่ใช่เพลงเดียวกัน และมีใช้เพียงแต่เปลี่ยนระดับเสียงบรรเลงเท่านั้น เพลงกราวนอกกับกราวในต่างกันเป็นคนละเพลงที่เกี่ยวแต่ทำนองอันเป็นเนื้อแท้ของเพลงทั้งสองนั้น คงอยู่ในระดับเสียงอันเป็นทางนอกทางในพร้อมมูลอยู่ในตัว เพลงทั้งสองนี้เป็นเพลงหน้าพาทย์สำหรับประกอบการตรวจพล ซึ่งได้แบ่งแยกชนิดของตัวโขนละครสำหรับประกอบไว้คนละประเภท เพลงกราวนอก มีทำนองรื่นเรริงอีกเหิมไวสง่า แต่เป็นไปด้วยอาการองคางมและเคลงคล่องว่องไว จึงจัดไว้สำหรับประกอบการตรวจพลของฝ่ายมนุษย์และวานร ส่วนเพลงกราวในมีทำนองคำนึงมากไปทางเสียงต่ำกังวานกว้าง หึ่งทำนองเพลงก็แสดงถึงความรื่นเรริงกล้าหาญอย่างแกร่ง กล้าคุณนิกบิณ วิธีตีกลองของเพลงกราวในก็แสดงความใหญ่โตโอ้อวด จึงจัดไว้สำหรับเป็นเพลงประกอบการตรวจพล หรือการไปมาของฝ่ายอสูรยักษ์มาร ซึ่งนับว่าทำนนักปราชญ์โบราณได้คิดค้นส่วนอันเป็นอุปกรณ์ทั้งหลายเข้ามาผสมผสานกันอย่างใกล้ชิด และเข้าใจว่าเป็นศิลปะที่จะไม่มีใครแก้ไขเปลี่ยนแปลงให้ดีกว่าหรือเท่าเทียมได้เลย

2. แด่ดาบรรเลงประกอบการไปมาของสัตว์จำนวนมีปีกที่เห็นไปในกลางหา
เช่น พระยาศรุพในนิยาย หรือวิหคณบินทั้งหลายแล้ว ท่านกำหนดให้ใช้เพลง "แผละ"
ซึ่งจังหวะของเพลงอยู่ที่เสียงกลองเดินไปโดยสม่ำเสมอ แต่ค่อนข้างเร็วขึ้นเสมือนการกวักปีก
ขึ้นลงตามกิริยาโบกบินของวิหค ซึ่งมีอาการฉวัดเฉวียนอยู่กลางเวหา ทว่าจึงแสดงถึงอาการ
ดาบดาราารอน และเล่นพลัวมตามวิสัยการโบกบินของสัตว์จำพวกนั้น อันก่อให้เกิดศิลปะแบบ
หนึ่งในวงการนาฏศิลป์

3. แต่การบรรเลงในการประกอบโขนละคร ในขณะที่สำแดงเคษ ตามปกติ ก็กำหนดใช้เพลง "คูกพาทย์" เพราะเป็นเพลงหน้าพาทย์ที่แสดงมหิทธิฤทธิ์ จังหวะของเพลง มีช้า มีเร็ว มีรุกเร้า เป็นตอนๆ ทำนองเพลงกระตุ้นให้บังเกิดอารมณ์รู้สึกเสมือนว่าอากาศ ในขณะนั้นวิปริต ประกอบด้วยเสียงฟ้าคำรามร้องและพุ่งแสงแลบแปลบปลาบมีพายุปั่นป่วนผงคลี มีคกลมุ่โลกธาตุแปรปรวนอย่างน่าสะทึงกลัว เมื่อบรรเลงประกอบเข้ากับตัวรำก็ยิ่งกระตุ้นความรู้สึกให้แลกเห็นว่า ตัวรำนั้นมีฤทธิ์ มีอำนาจ อย่างมหัศจรรย์ หน้าโขนที่สวมก็ดูประหนึ่งเปลี่ยนแปลงให้เห็นเป็นนาครัศมีขึ้นได้อย่างน่ามหัศจรรย์

4. แต่ดาเป็นการบรรเลงประกอบกิริยารองให้คร่ำครวญก็ใช้เพลงโอด ซึ่ง เป็นหน้าพาทย์สำหรับประกอบกิริยารองให้หรือตาย เพราะการร้องไหยอมีการสะอึกสะอื้น ถีบข้าง ห้างข้าง กระชั้นคึกๆกันบ้าง และเวลาคนหรือสัตว์จะตาย ก็ยอมมีสะอึกหรือซึก กระตุกตามแต่โรคที่จำทำให้ตาย ถีบข้าง ห้างข้างกระชั้นคึกๆกันบ้าง เช่นเดียวกับสะอึก สะอื้นในการร้องไห้ นักปราชญ์ทางดนตรีได้นำเอาระยะลุ่มๆตื้นๆของกิริยาสะอึกสะอื้นนี้เข้ามา บรรจุไว้ในเพลง และแต่งทำนองเข้าประกอบให้เหมาะสม ซึ่งจะฟังได้จากวิธีตีกลอง ประจำเพลงโอด ศิลปะที่ใคร่ประคิษฐ์ขึ้นโดยกลบซ่อนมีเสียงเล็ก เช่นนี้ จึงยากที่จะมองเห็นได้ แต่ผู้ใช้ความพินิจพิจารณาอย่างถวนดี ก็ยอมจะถึงศิลปะได้ไม่ยาก

เมื่อสนิยมและจังหวะทำนองของเพลงหน้าพาทย์ทางดนตรี มีอยู่แตกต่างกัน จึงนำมาเสนอเป็นตัวอย่างนี้ ทำแต่หารำตามเพลงหน้าพาทย์ ซึ่งครูบาอาจารย์ทางนาฏศิลป์ ไทยแตกอนโคประคิษฐ์และเลือกคักจกสรรขึ้นไว้ ก็ต้องให้ประสานสอดคล้องกันกับเพลง ถ้า เพลงหน้าพาทย์มีรสนิยมหรือความหมายแสดงถึงการศึกศึก ตึงตึง เกรี้ยวกราดคึกเคือกของ ธรรมชาติหรือผู้มีมหิทธิฤทธิ์ เช่น เพลงคูกพาทย์ ทำซึ่งเป็นอาภักดิ์กิริยาของผู้แสดง ก็ต้อง ตึงตึงเผ็ดร้อนไปตามรสนิยมของเพลงนั้น ถ้ารสนิยมของเพลงไปในทางโศกเศร้า ทำแต่ หารำก็ต้องแสดงโศกเศร้าตามไปด้วย ถ้ารสนิยมของเพลงไปในทางราเริงบันเทิงใจ ทำแต่ หารำก็ต้องแสดงให้เห็นเป็นราเริงบันเทิงใจไปด้วย ถ้ารสนิยมของเพลงเป็นไปในทางให้รู้สึก สง่าหาภูมิฐาน ทำแต่หารำและกิริยาอาการของตัวโขนละคร ก็ต้องประคิษฐ์ให้ดูเห็นเป็น ทาส่างภูมิฐานไปด้วย จะประคิษฐ์และเลือกคักจกหาโศกเศร้าไปไว้ในเพลงซึ่งมีรสนิยมราเริง หรือจะประคิษฐ์และคักจกหากริ้วโกรธไปไว้ในเพลงซึ่งมีรสนิยมทางรัก ก็ยอมจะไม่ถูกต้อง

กลมกลืนกัน และถ้าเพลงหน้าพาทย์ที่บรรเลงนั้นยังไม่หมดจังหวะไม่สิ้นกระบวนเพลง ผู้เต้น ผู้รำจะหยุดยืนเสียเฉยๆก็ได้และไม่งาม ครูบาอาจารย์ทางนาฏศิลป์ก็ต้องประคอง หรือ คัดจังหวะอันมีรสนิยมกลมกลืนกันสอดแทรกไว้ให้เต็มกระบวนเพลง นอกจากนั้นท่าของตัวโขน แต่ละตัวแต่ละประเภท ก็ยังต้องประคองปรับแต่งหรือเลือกคัดจังหวะให้แตกต่างกันอีก เช่น ท่าของพระ, ท่าของนาง, ท่าของยักษ์, ท่าของลิง และท่าของตัวอื่นๆอันมีลักษณะนิสัย ต่างๆกัน ครูบาอาจารย์ทางนาฏศิลป์ผู้เป็นโบราณแท้พิถีพิถันประคองสร้างสรรค์และเลือก คัดจังหวะ สอดแทรกไว้ด้วยลวดลายอันวิจิตรบรรจง และให้ความหมายสอดคลองต่อกันกับ เพลงดนตรีปี่พาทย์เป็นอันดี

รำบท

ส่วนการรำอีกอย่างหนึ่งที่เรียกกันว่า "รำบท" หรือ "รำไซ้บท" นั้น ได้แก่การรำตามบทหรือและบทเจรจาตามบทพากย์ กล่าวคือ รำท่าบทไปตามถ้อยคำซึ่งมี ผู้ร้องผู้เจรจาและอาจขยับอวัยวะหนึ่ง ผู้แสดงโขนจะต้องแสดงภาษาท่าไปตามคำนั้น

ตัวอย่างการรำบท

1. ถ้าผู้เล่นโขนและละครรำคั้งแขนไปข้างหน้าแล้วสั่นมือไปมา หมายความว่า ปฏิเสธ หรือเท่ากับพูดว่า ไม่มี ไม่ดี ไม่ใช่ ไม่รู้ ไม่กลัว หรือคำปฏิเสธอื่นๆทุกตัวเดียวกัน
2. แขนมือทอดแขนกวักฝ่ามือเข้ามาหาตัว หมายความว่า เรียก (ให้เข้ามาหา)
3. ม้วนมือแบมือออกไป หมายความว่า สั่ง (หรือบอกให้ออกไป)
4. แขนมือทั้งสองทอดแขนออกไปข้างหน้า แล้วม้วนมือพลิกแบศย หงายฝ่ามือทั้งสองออกไปข้างหน้า หมายความว่า คาย หรือ วายวาง
5. แขนฝ่ามือทั้งสองไขว้ข้อมือกายกัน แล้วเอาฝ่ามือทั้งสองนั้นประทับไว้ที่ทรงอก หมายความว่า รัก หรือมีความรัก
6. แต่ถ้าเอาฝ่ามือทั้งสองที่ประทับอยู่ ณ ทรงอกนั้น ทยลงถึงที่หน้าอก หมายความว่า กำลังเคียดแค้นใจ

7. เอามือทั้งสองไขว้โอบไว้ที่สะเอวของตนแล้วเดินช้าๆหมายความว่า กำลัง
มีทุกข์โศก

8. แตะขมือนิ้วชี้แล้วกางนิ้วหัวแม่มือออกไปจากนิ้วทั้ง 4 แล้วใช้ช่วงระหว่าง
นิ้วหัวแม่มือกับนิ้วชี้คลอมแตะไว้ที่หน้าผากอีกด้วย หมายความว่า กำลังร้องไห้

9. ทำตามข้อ 8 แล้วสะทอนลำตัวขึ้นลงพร้อมกันด้วย หมายความว่า กำลัง
สะอึกสะอื้น

10. ใช้มือซ้ายจับนิ้วยกขึ้นมาใกล้ริมฝีปากบน หมายความว่า ยิ้ม หรือ ดีใจ

11. ทำตามข้อ 10 แล้วสะทอนลำตัวขึ้นลงพร้อมกันด้วย หมายความว่า กำลัง
หัวเราะ

12. ใช้ฝ่ามือหนึ่งมือโศกไปมาที่ก้นคอตอนใกล้หู ส่วนอีกมือหนึ่งกำนิ้วทั้ง 4 ไว้
แล้วที่ฝ่าดแขนลงไปข้างหน้าพร้อมกับกระพือเท้าลงไปบนพื้น หมายความว่า โกรธ"