

บทที่ ๖ การแต่งกลอน

ด้วยเหตุที่กลอนสุภาพหรือกลอนแปดเป็นต้นเค้าของกลอนประเภทต่าง ๆ ดังนั้นการฝึกหัดแต่งกลอนจึงควรเริ่มต้นที่กลอนประเภทนี้ และเมื่อสามารถแต่งกลอนสุภาพได้แล้ว การแต่งกลอนประเภทอื่น ๆ ก็ไม่ยากนัก

ลักษณะบังคับของกลอนสุภาพ

๑. กิณะ

กลอนสุภาพบทหนึ่งประกอบด้วย ๒ คำกลอน หรือ ๔ วรรค (๑ คำกลอน มี ๒ วรรค) แต่ละวรรคประกอบด้วยคำ ๗—๘ คำ แต่ส่วนมากมักจะนิยม ๘ คำ ดังนี้

คำกลอนที่ ๑ (บางตำราเรียกว่าบาทเอก) ประกอบด้วย
วรรคที่ ๑ (วรรคสดับ) วรรคที่ ๒ (วรรควับ)
๐ ๐ ๐ ๐ ๐ ๐ ๐ ๐ ๐ ๐ ๐ ๐ ๐ ๐ ๐ ๐

คำกลอนที่ ๒ (บางตำราเรียกว่าบาทโท) ประกอบด้วย
วรรคที่ ๓ (วรรครอง) วรรคที่ ๔ (วรรคส่ง)
๐ ๐ ๐ ๐ ๐ ๐ ๐ ๐ ๐ ๐ ๐ ๐ ๐ ๐ ๐ ๐

การแต่งกลอนสุภาพเรื่องหนึ่งหรือจำนวนกลอนหนึ่ง จะให้มีความยาวกี่บทก็ได้ แต่จะต้องแต่งให้ครบบทคือต้องจบลงที่วรรคที่ ๔ เท่านั้น ในปัจจุบันกลอนเรื่องหนึ่งมักจะมี ความยาวประมาณ ๕—๖ บท

๒. สัมผัส

๒.๑ สัมผัสนอกหรือสัมผัสบังคับ ซึ่งจะต้องเป็นสัมผัสสระนั้น
บังคับไว้ดังนี้

๒.๑.๑ คำสุดท้ายของวรรคที่ ๑ ต้องสัมผัสกับคำที่ ๓ ของวรรคที่ ๒ ถ้าหากไม่สามารถสัมผัสกับคำนี้ได้ ก็อนุโลมให้สัมผัสกับคำที่ ๕ (ในกรณีกลอนวรรคที่ ๒ มี ๔ คำ) หรือคำที่ ๖ (ในกรณีกลอนวรรคที่ ๒ มี ๕ คำ) นอกเหนือจากนี้แล้วไม่นิยมให้สัมผัสกับคำอื่น

๒.๑.๒ คำสุดท้ายของวรรคที่ ๒ ต้องสัมผัสกับคำสุดท้ายของวรรคที่ ๓ และคำสุดท้ายของวรรคที่ ๓ ต้องสัมผัสกับคำที่ ๓ ของวรรคที่ ๔ แต่ถ้าหากไม่สามารถจะสัมผัสกับคำที่ ๓ ได้ก็อนุโลมให้สัมผัสกับคำที่ ๕ หรือที่ ๖ เช่นเดียวกับสัมผัสบังคับของวรรคที่ ๑ กับวรรคที่ ๒

๒.๑.๓ คำสุดท้ายของวรรคที่ ๔ (คำสุดท้ายของบท) ต้องสัมผัสกับคำสุดท้ายของวรรคที่ ๒ ของกลอนบทต่อไป เรียกว่า **สัมผัสระหว่างบท**

สรุปแล้ว สัมผัสนอกของกลอนสุภาพจะเป็นดังนี้

บทที่ ๑

(๑) ๐ ๐ ๐ ๐ ๐ (๐) ๐ ๐ ๐ (๒) ๐ ๐ ๐ ๐ ๐ (๐) ๐ ๐ ๐

(๓) ๐ ๐ ๐ ๐ ๐ (๐) ๐ ๐ ๐ (๔) ๐ ๐ ๐ ๐ ๐ (๐) ๐ ๐ ๐

บทที่ ๒

(๑) ๐ ๐ ๐ ๐ ๐ (๐) ๐ ๐ ๐ (๒) ๐ ๐ ๐ ๐ ๐ (๐) ๐ ๐ ๐

(๓) ๐ ๐ ๐ ๐ ๐ (๐) ๐ ๐ ๐ (๔) ๐ ๐ ๐ ๐ ๐ (๐) ๐ ๐ ๐

๒.๒ สัมผัสใน หรือสัมผัสที่ไม่บังคับ แต่เป็นสิ่งจำเป็นสำหรับกลอนสุภาพ เพราะถ้าขาดสัมผัสในเสียแล้ว กลอนก็จะไม่มีความไพเราะ

ซึ่งจะถือว่าเป็นกลอนที่ไม่ได้ ดังนั้น การใช้สัมผัสในจึงเป็นเรื่องที่ผู้แต่งกลอนพึงทราบ

ตามปกติในกลอนวรรคหนึ่ง ๆ จะมีสัมผัสในเป็น ๒ ช่วง คือช่วงแรกให้คำที่ ๓ สัมผัสกับคำที่ ๔ และช่วงหลังให้คำที่ ๕ สัมผัสกับคำที่ ๖ หรือคำที่ ๗ แต่ถ้ากลอนวรรคนั้นมี ๕ คำ ช่วงหลังจะให้คำที่ ๖ สัมผัสกับคำที่ ๗ หรือคำที่ ๘ แทน

ดังที่ทราบแล้วว่า สัมผัสในอาจจะ เป็นสัมผัสสระหรือสัมผัสอักษร (สัมผัสพยัญชนะ) ก็ได้ จึงควรทราบต่อไปว่า ในวรรคที่ ๑ กับวรรคที่ ๓ มักจะนิยมให้สัมผัสสระทั้งสองช่วงคือช่วงแรกและช่วงหลัง ส่วนในวรรคที่ ๒ กับวรรคที่ ๔ นิยมให้สัมผัสอักษรในช่วงแรก และสัมผัสสระในช่วงหลัง ขอให้สังเกตตัวอย่างต่อไปนี้

- (๑) บัดเด็ยว^๑ดง^๒หัง^๓เห่ง^๔วัง^๕เวง^๖แว่ว (๒) สะ^๑ดุ้ง^๒แล้ว^๓เหล็ว^๔แล^๕ชะ^๖แง^๗หา
- (๓) เห็น^๑โยค^๒ขรุ^๓ง^๔ฟุ้ง^๕ออก^๖มา (๔) ประ^๑คอง^๒พา^๓ขน^๔ไป^๕จน^๖บน^๗บรรพ^๘ท
(พระอภัยมณี)

จากตัวอย่างจะเห็นว่า การสัมผัสในของกลอนบทนี้ วรรคที่ ๑ ๒ และ ๓ เป็นไปตามคำอธิบายข้างต้น ส่วนวรรคที่ ๔ นั้น ช่วงแรกก็ได้สัมผัสอักษรตามที่กล่าวไว้ เช่นนี้แสดงให้เห็นว่าสัมผัสในนั้น อาจจะหลีกเลี่ยงไม่มีเสียบ้างก็ได้ โดยเฉพาะอย่างยิ่งสัมผัสในช่วงแรกของวรรค ส่วนช่วงหลังนั้นควรจะต้องให้มีทุกวรรค และจะต้องเป็นสัมผัสสระด้วย แต่ทั้งนี้ก็มีข้อยกเว้นไม่ใช้สัมผัสในช่วงหลังของวรรคได้เหมือนกัน กล่าวคือใช้สัมผัสแบบคำสุดท้ายของวรรคที่ ๑ ส่งไปยังคำที่ ๕ ของวรรคที่ ๒ ดังนี้

- (๑) เจ้า^๑ลม^๒นอน^๓ซอ^๔น^๕พุ่ม^๖กระ^๗ทุ่ม^๘ตา (๒) เด็^๑ด^๒ไบ^๓บอน^๔ซอ^๕นน^๖า^๗ที่^๘ไร^๙ผ้าย

กล่าวโดยสรุป สัมผัสในทำให้กลอนมีความคล้องจอง อ่านแล้วรื่น
และมีความไพเราะจึงควรจะต้องมี แต่ก็เป็นเรื่องที่ทำให้เกิดความลำบากในการ
เขียนกลอนมิใช่น้อย ผู้แต่งจึงอาจจะหาทางหลีกเลี่ยงได้บ้าง แต่อย่างน้อยก็ควร
จะมีสัมผัสในวรรคละ ๑ ช่วง โดยเฉพาะอย่างยิ่งสัมผัสสระในช่วงหลัง

อนึ่ง กวีโบราณได้กำหนดวิธีสัมผัสในเอาไว้พร้อมทั้งจำแนกชื่อการสัมผัส
ในไว้ด้วย^(๑) จึงขอกล่าวถึงในฐานะที่เป็นความรู้รอบตัว ดังนี้

ก. สัมผัสสระ มีวิธีใช้ดังนี้

๑) ใช้สัมผัสเคียงกัน ๒ คำ เรียกว่า “คำเคียง” เช่น จะเปรียบ
สองปองปานกันดารดา

๒) ใช้สัมผัสเคียงกัน ๓ คำ เรียกว่า “คำเทียบเคียง”^(๒) เช่นขอ
พบชาติหน้าใหม่ให้ได้ถอม

๓) ใช้สัมผัสเคียงกัน ๒ คู่ เรียกว่า “คำทบเคียง” เช่น ดุคม
ขำน้ำนวลยวนสวาท

๔) ใช้สัมผัสโดยมีคำอื่นแทรกกลางคำหนึ่งเรียกว่า “คำแทรกเคียง”
เช่น จะเปรียบสองปองปานกันดารดา

๕) ใช้สัมผัสโดยมีคำอื่นแทรกกลาง ๒ คำ เรียกว่า “คำแทรก-
ออก”^(๓) เช่น ไม่สมมาตรเหมือนที่คาดคะเนฟัง

ข. สัมผัสอักษร มีวิธีใช้ดังนี้

๑) ใช้สัมผัสชกกัน ๒ คำ เรียกว่า “คำคู่” เช่น พร้อมส่วนสรรพ
บรรจบเบญจลักษณ์

(๑) ธรรมากิมณฑ์ (ถึก จิตรกถึก), หลวง. ประชุมถ้อยคำ โรงพิมพ์สำนักทำ-
เนียบนายกรัฐมนตรี พระนคร พ.ศ. ๒๕๑๔ หน้า ๕๒-๕๔

(๒) คำเทียบเคียงนี้ในปัจจุบันไม่นิยมใช้ เพราะถือว่าทำให้เสียงสัมผัสเฉือไป

(๓) คำแทรกออกจะมีในกรณีที่วรรคหนึ่งใช้ ๔ คำ ในปัจจุบันไม่นิยมใช้
เพราะถือว่ามีลีลาจังหวะไม่ดี

๒) ใช้สัมผัสชนิดกัน ๓ คำ เรียกว่า "คำเทียบคู่" เช่น มุดมองผาด
ฟังพิศพินิจผอง

๓) ใช้สัมผัสชนิดกัน ๔ คำ เรียกว่า "คำเทียบมรด" เช่น ชั่งเดียว-
โดดเด็ดได้ หนอใจโฉน

๔) ใช้สัมผัสชนิดกัน ๕ คำ เรียกว่า "คำเทียบมรด" เช่น มาไรยว่วง-
แรมรศเรณูนวล

๕) ใช้สัมผัสชนิดกัน ๒ คู่ เรียกว่า "คำทับคู่" เช่น เสียดายดวง-
หวงพุ่มโกสุมสงวน

๖) ใช้สัมผัสโดยมีคำอื่นคั่นกลางคำหนึ่ง เรียกว่า "คำแทรกคู่"
เช่น คังเทียบด้นับเดียวประเดียวใจ

๗) ใช้สัมผัสโดยมีคำอื่นคั่นกลาง ๒ คำ เรียกว่า "คำแทรกมรด"
เช่น สักคำน้อยมิให้หนงระแวงไสต

นอกจากสัมผัสสระและสัมผัสอักษรดังกล่าวแล้วยังมีการสัมผัสโดยใช้คำ
ซ้ำ และคำคาบเกี่ยวอีกบางลักษณะซึ่งถือว่าทราบไว้เป็นความรู้รอบตัวอีกเช่นกัน
คือ

๑) ใช้คำเดียวกันซ้ำสองครั้ง เรียกว่า "ยมก" เช่น ไม่ควรควร
หรือมาล้างนินาสัย

๒) ใช้คำท้ายวรรคหน้าต่อกับคำต้น วรรคหลังเรียกว่า "ยติภังค์"^(๑)
เช่น ครั้นแลดูสุริย์แสงก็แดงดัง หนึ่งน้ำครั้งคร่ำพานกาลย

๓) ใช้คำท้ายวรรคหน้าเป็นอักษรเดียวกับคำแรกของวรรคต่อไป
เรียกว่า "นิสัย" เช่น ฝันวิโยคโศกเศร้าเข้าในห้อง เห็นแท่นทองที่ประทมภิรมย์
สงวน

(๑) คนเขียน กลอนใน ปัจจุบัน พยายาม หลีกเลียง ไม่ใช้ยติภังค์ เพราะถือว่า
กลอนควรจะใช้คำที่จับความในวรรค

๔) ใช้คำทำวรรคหน้าเป็นอักษรเดียวกับคำที่ ๒ ของวรรคต่อไป เรียกว่า “ นิลิต ” เช่น ใ้ปลาปล่มมิได้ล้มละอาลัย คิดแล้วให้ทวนชะระกำ ทรวง

ในเรื่องการสัมผัสของกลอนสุภาพนอกจากที่กล่าวมาแล้ว ยังมีสิ่งที่ควรทราบและพึงยึดถือเป็นข้อเตือนใจในการเขียนกลอนอีก คือ *ไม่ควรใช้สัมผัสในลักษณะดังต่อไปนี้*

๑. สัมผัสที่อยู่ที่ใกล้กันหลายคำ เช่น “โอเจ้าพวงบุบผาผนทาพิพย์ สูงลิบลิบเหลือหยิบถึงตะลึงแหงน ” คำซึ่งเป็นสัมผัสรับได้มีถึง ๓ คำ ทำให้เสียงพร่าไปลักษณะเช่นนี้บางท่านเรียกว่า “ สัมผัสเลื่อน ” เป็นการใช้สัมผัสซึ่งไม่พึงปรารถนาโปรดจำไว้ว่า เมื่อใช้คำเสียงใดเป็นสัมผัสรับแล้วไม่ควรให้สัมผัสกับคำอื่น ๆ ในวรรคนั้นอีก

๒. สัมผัสที่ใช้คำซึ่งมีเสียงเหมือนหรือซ้ำกันในกลอนบทเดียวกัน เช่น “ ทั้งงานศิลป์งานช่างสุดอ้างเอ๋ย กระจโรเลขผ่องผุดอนุสรณ์ ยั่งยืนอยู่คู่หล้าอย่างถาวร สมคำวอนว่าไว้ด้วยใจจริง ” จะเห็นว่าถาวร กับ คำวอน แม้จะเขียนไม่เหมือนกันแต่ก็ออกเสียงเหมือนกันจึงใช้เป็นคำสัมผัสไม่ได้ จะต้องเลี่ยงไปใช้คำอื่น เช่นวรรคที่ ๓ อาจจะเปลี่ยนเป็น “ ยั่งยืนอยู่คู่หล้าสถาวร ” ทั้งนี้เพื่อป้องกันมิให้เป็น “ สัมผัสซ้ำ ”

เรื่องการสัมผัสเรียกได้ว่าเป็น “ หัวใจ ” ของกลอน ผู้ที่มีความชำนาญในการเขียนกลอนแล้วก็ไม่สู้จะมีปัญหาในเรื่องนี้ ส่วนผู้ที่เพิ่งเริ่มฝึกหัด ขอบบพระองเท่าที่พบอยู่เสมอ ๆ ก็คือเรื่องขาดกับเกินหรือที่เรียกว่า “ ขาดๆเกินๆ ” สิ่งที่ขาดบ้างได้แก่ สัมผัสสระภายในวรรค และสัมผัสระหว่างบท ส่วนที่เกินคือ สัมผัสเลื่อนและสัมผัสซ้ำ ดังกล่าวแล้ว ฉะนั้นผู้ที่หัดเขียนกลอนจะต้องระมัดระวังโดยการตรวจทานให้ถี่ทุกครั้งที่เขียนกลอนจบแล้ว

๓. เสียงวรรณยุกต์

เสียงวรรณยุกต์ที่บังคับในกลอนนั้น ได้แก่เสียงวรรณยุกต์ของคำสุดท้าย
ในวรรคหนึ่ง ๆ ซึ่งแต่ละวรรคอาจจะใช้เหมือนกันหรือต่างกัน เสียงวรรณยุกต์
เป็นลักษณะพิเศษของกลอนที่ผู้เขียนจำเป็นต้องทราบ และยึดถือเป็นหลัก
ปฏิบัติอย่างเคร่งครัด เพราะถ้าหากกลอนไม่มีเสียงท้ายวรรคเป็นไปตามที่กำหนด
ไว้ ก็จะทำให้ขาดความไพเราะและฟังชัดหู ทั้งยังถือว่าผิดข้อบังคับอีกด้วย
อย่างไรก็ตาม ฟังสังเกตว่าข้อบังคับเรื่องเสียงวรรณยุกต์ ที่จะกล่าวต่อไปนี้มี
ทั้งที่ “ห้ามใช้” “ควรใช้” และ “ไม่ควรใช้” ห้าม หมายถึงใช้ไม่ได้อย่าง
เด็ดขาด ส่วน ควร หรือ ไม่ควร นั้นเป็นเรื่องของความนิยม อีกสิ่งหนึ่งที่ขอ
ย้ำไว้ด้วยก็คือ เรื่องนี้ชื่อ “เสียง” เป็นสำคัญมิได้ถือเรื่องหมายวรรณยุกต์
ดังนั้นผู้ที่ศึกษาเรื่องนี้จึงต้องไม่ลืมเรื่องวิธีผันอักษรตามอักษรวิธีของไทยซึ่งได้เคย
เรียนมาแล้ว

เสียงท้ายวรรคของกลอนแต่ละวรรคมีข้อกำหนดดังต่อไปนี้

๓.๑ วรรคที่ ๑ คำสุดท้ายจะใช้เสียงสามัญ เอก โท ตรี หรือ
จัตวาก็ได้ แต่ไม่นิยมใช้เสียงสามัญเพราะถือว่าเรียบและเบาเกินไป ทำให้ล้า
ของกลอนไม่กระชับเท่าที่ควร

๓.๒ วรรคที่ ๒ คำสุดท้ายจะต้องใช้เสียง เอก โท หรือ จัตวา
ห้ามใช้เสียงสามัญและตรี ที่นิยมใช้กันมากคือเสียงจัตวา

๓.๓ วรรคที่ ๓ คำสุดท้ายจะต้องใช้เสียงสามัญหรือตรี แต่เหมาะที่สุด
คือเสียงสามัญ ห้ามใช้เสียง เอก โท และจัตวา

๓.๔ วรรคที่ ๔ คำสุดท้ายจะต้องใช้เสียงสามัญ หรือตรี ห้ามใช้เสียง
เอก โท และจัตวา และนิยมใช้เสียงสามัญเช่นเดียวกับวรรคที่ ๓

ความจริงเรื่องเสียงวรรณยุกต์ที่ผู้ที่มีความรู้ทางดนตรีจะสังเกตเห็นได้อย่างชัดเจนว่า ที่กำหนดไว้เช่นนั้นก็เนื่องจากต้องการให้เกิดเสียงสูงต่ำต่างๆ กันเพื่อความไพเราะ หากใช้เสียงผิดไปจากนั้นก็ฟังขัดหู ฉะนั้นผู้ที่มี "หูทางดนตรี" หรือผู้ที่เขียนกลอนมานานแล้วจะไม่มีรู้สึกยุ่งยากอะไร เพราะจะรู้สึกได้ทันทีที่ใช้เสียงผิดไป

ส่วนผู้ที่ไม่สันทัดในเรื่องฟังเสียงวรรณยุกต์ก็จำเป็นจะต้องจำข้อบังคับข้างต้นให้ได้ และใช้ให้ถูกต้องตามนั้น

วิธีแต่งกลอนสุภาพ

ความรู้เรื่องฉันทลักษณ์ ซึ่งได้แก่จำนวนคำ สัมผัส เสียงสูงต่ำและลลา จังหวะนั้นนับว่าเป็นบันไดขั้นแรกของผู้ที่หัดเขียนกลอน ขึ้นต่อมาผู้เขียนจำเป็นจะต้องรู้จักใส่ความคิด จินตนาการและอารมณ์ของตนลงไปในบทกลอนเพื่อให้เกิดภาพพจน์ บรรยายภาพและนาฏการ อันเป็นผลให้ผู้อ่านเกิดความรู้สึกซาบซึ้งประทับใจ ความรู้ขั้นหลังนี้เป็นสิ่งที่ผู้เขียนจะต้องศึกษา สะสม และฝึกฝนจนกระทั่งสามารถแสดงออกได้เป็นอย่างดี โปรดจำไว้ว่า ผู้ที่ได้ชื่อว่าแต่งกลอนเป็นนั้นจะไม่เพียงแต่เขียนกลอนให้ไพเราะถูกต้องตามฉันทลักษณ์เท่านั้น แต่ยังต้องทำให้ผู้อ่านเกิดความรู้สึกประทับใจได้ตามที่ผู้เขียนต้องการอีกด้วย เพราะเหตุนี้จึงมีผู้กล่าวกันเสมอว่าการเขียนกลอนนั้นง่าย แต่จะเขียนให้ได้ดีนั้นยาก

กลอนสุภาพที่เขียนกันในปัจจุบันนี้มักจะเป็นกลอนขนาดสั้น ซึ่งมีความยาวจำนวนละ ๕-๖ บท ในแต่ละเรื่องหรือแต่ละสำนวนจะแสดงความคิดหรือความรู้สึกอย่างใดอย่างหนึ่งออกมา ถ้าจะเปรียบกับร้อยแก้ว กลอนสำนวนหนึ่งๆ ก็เท่ากับเรื่องสั้นเรื่องหนึ่งนั่นเอง แต่เป็นเรื่องสั้นที่มีขนาดสั้นกว่า เพราะใช้คำน้อยกว่า ดังนั้นการเขียนกลอนจึงต้องพิถีพิถันในเรื่องการเลือกคำ

มาใช้ให้ได้ความหมายที่ชัดที่สุด การเรียบเรียงข้อความก็ต้องเป็นไปอย่าง
กระชับที่สุด ทั้งนี้เพื่อให้ผู้อ่านได้รับสิ่งที่ผู้เขียนต้องการให้เป็นอย่างดี และใน
ลักษณะที่ประทับใจมากที่สุด

กล่าวโดยสรุป การเขียนกลอนสำนวนหนึ่ง ๆ นั้นจะเริ่มตรงที่ผู้เขียน
มีจุดมุ่งหมายที่จะให้อะไรแก่ผู้อ่าน ต่อไปที่หาวิธีถ่ายทอดสิ่งที่ต้องการแสดง
นั้นออกมาซึ่งได้แก่ การวางโครงเรื่อง (การเลือกประเด็น การเริ่มเรื่อง การ
ดำเนินเรื่อง และการจบเรื่อง) ในขณะเดียวกันก็คิดหาคำมาใช้ให้เหมาะสม
(เลือกคำ เล่นคำ) ส่วนการตั้งชื่อเรื่องนั้นอาจจะกระทำก่อนหรือหลังจากที่เขียน
กลอนสำนวนนั้นจบลงแล้วก็ได้

ต่อไปจะกล่าวถึงรายละเอียดแต่ละเรื่อง เพื่อเป็นแนวทางแก่ผู้ที่เริ่มหัด
แต่งกลอน

๑. จุดมุ่งหมายของผู้เขียน

ในการเขียนกลอนสำนวนหนึ่ง ๆ ผู้เขียนจะตั้งจุดมุ่งหมายอย่างไรอย่าง
หนึ่งไว้ เช่นต้องการแสดงอารมณ์ แสดงความคิดเห็น เล่าเรื่อง หรือสะท้อน
ภาพสังคม เป็นต้น ตามปกติผู้เขียนจะมีจุดมุ่งหมายอย่างไรนั้นก็เป็นที่
ผู้เขียน ไม่มีใครสามารถบังคับได้ แต่โดยเหตุที่ผู้เขียนมิได้เขียนกลอนไว้เพื่อ
อ่านแต่เพียงผู้เดียว หากยังปรารถนาให้ผู้อื่นได้อ่านอีกด้วย ดังนั้นการตั้งจุด
มุ่งหมายในการเขียนกลอนครั้งหนึ่ง ๆ จึงไม่ควร จะเป็นไปเพื่อสนองความต้องการ
การของตนเองแต่ถ่ายเดียวหรือเพียงเพื่อระบายอารมณ์ของตนเองเท่านั้น แต่
ยังจะต้อง “ให้” อะไรแก่ผู้อ่านบ้าง ส่วนจะให้ได้มากน้อยเพียงใดและในแง่
ใดนั้นก็สุดแล้วแต่ผู้เขียนจะพิจารณา การศึกษางานเขียนของผู้อื่นอยู่เสมอและ
ด้วยสายตาของนักวิจารณ์จะทำให้จุดมุ่งหมาย หรือทัศนคติที่แสดงออกมามีคุณค่า
มากยิ่งขึ้น ในที่นี้จะขอยกตัวอย่างกลอนบางสำนวนและเพียงบางตอนเพื่อให้

เห็นจุดมุ่งหมายของผู้เขียน ส่วนแรกเป็นกลอนแสดงอารมณ์ชื่อ “ดอกหญ้า”
ซึ่งให้ความรู้สึกเศร้าซึมแก่ผู้อ่านไม่น้อยทีเดียว โดยเฉพาะตอนจบที่ว่า

“ สู้จากมาอยู่ไกลถึงในสวน
เพื่อมาครวญมาหมองแอบร้องไห้
เพื่อคนวนคำร่างกายพอลายใจ
เพื่อมาตาบไกลไกลคนใจดำ
ดอกหญ้าต้นข้างกายปลายหักพับ
ชบยอดกับโคนต้นคอยคนขำ
เพราะอ่อนแอจึงเชื่องเป็นประจำ
เจ้าอย่าซ่าเลยเพื่อน—เราเหมือนกัน ”(๑)

ส่วนที่สองเป็นกลอนแสดงอารมณ์เช่นเดียวกัน แต่เป็นอารมณ์อัน
รุนแรงและมีจุดมุ่งหมายที่จะเสียดสีพฤติกรรมของบุคคล ซึ่งผู้เขียนให้ชื่อว่า
“ กูเป็นนิสิตนักศึกษา ”

“ กูเป็นนิสิตนักศึกษา
วาสนาสูงส่งสโมสร
ขำค่านี้อ่านไปงานบอลล์
เสพเสน่ห์เกสรสุมาลี
กูเป็นนิสิตนักศึกษา
พร่งสว่างมผงาดเพียงราชสีห์
มันสมองของสยามธานี
ค่านกูจะ نابให้หน้าใจ

(๑) เกษมสุข บุญมาติก ดยกแพรกดอกมะเขือ ศรีเมืองการพิมพ์ พระนคร
พ.ศ. ๒๕๑๒ (ไม่มีเลขหน้า)

กูเป็นนิสิตนักศึกษา
เจ้าข้ารู้จักกูหรือไหม
หัวเข็มขัด กัดกระดูก รุ่มเนื้อไทรี่
หลักไปหลักไปอย่างกัดทาง

ฯลฯ

ได้โปรดฟังกูเกิดสักนิด
กูเป็นนิสิตนักศึกษา
เจ็บไว้อย่าง—ฟังกู—ปรัชญา
กูอยู่มหาวิทยาลัย...

...กูอยู่มหาวิทยาลัย
รู้ไหม เห็นไหม ดีไหม
อีกไม่นานเราก็ต่างจะตายไป
กอบโกยใส่ตัวเองเสียก่อนเฮย”(๑)

สำนวนสุดท้ายที่จะยกมาเป็นตัวอย่างสำหรับหัวข้อนี้ ชื่อ “มทกรรมของ
สัตว์เมือง” เป็นกลอนที่มีความคิดเห็นไปในอีกแง่หนึ่ง ซึ่งน่าสนใจมาก
เช่นกัน

“เขาแต่งตัวสวยสะงามระยับ
ทุ่มเทพวิทย์ใช้จ่ายง่ายตายยิ่ง
เตรียมอาหารลั่นเหลือไว้เผื่อทั้ง
วางท่าหยิ่งใส่กันชั้นเชิงนัก

(๑) สุจิตต์ วงษ์เทศ กูเป็นนิสิตนักศึกษา สำนักพิมพ์ประพันธ์สาส์น พระนคร
พ.ศ. ๒๕๑๒ หน้า ๑๑๔-๑๑๗

กรนกินเหล้าเข้าไปได้ทีน้อย
ก็ค่อยค่อยเหยยโศษให้รู้จัก
ต่างคนเอ็ดโวยวายเที่ยวหาหัทัก
อวดยศศักดิ์เงินตราว่าวุ่นไป

และหลายมุมของโลกที่โศกนนั้น
กนนับพันนับหมื่นสะอื่นให้
ด้วยเขาแสนอดกัตทุกบ้อจจับ
ทั้งยากไร้คนแข่งจะพงพา

เสียงไซโยโห่ร้องล้าพองกัก
ชวนให้นึกภาพขัตติงสัตว์ป่า
ยามที่ออกล่าเหยื่อได้น้อมมา
พวกมันหม่าใจเผื่อใครเลย”(๑)

๒. การวางโครงเรื่อง

เมื่อผู้เขียนตั้งจุดมุ่งหมายไว้แล้ว ลำดับต่อมาจะต้องมีการวางโครงเรื่อง
อันได้แก่การเลือกประเด็นหรือแง่มุมที่จะเขียน การเริ่มเรื่อง การดำเนินเรื่อง
และการจบเรื่อง เป็นต้น

บทกลอนที่คนไม่ควรจะต้องมีเอกภาพ ก็เป็นเรื่องซึ่งมีความต่อเนื่องกัน
ไปตั้งแต่ต้นจนจบ และโดยเหตุที่กลอนมีความยาวค่อนข้างจำกัด ผู้เขียนจึง
จำเป็นจะต้องกำหนดไว้ในใจว่าความเท่านี้ควรจะใช้กลอนสักเท่าใด จะดำเนิน
เรื่องให้ต่อเนื่องกันได้อย่างไร รวมทั้งจะต้องรู้จักย่อความและระดมความ

(๑) วิทยากร เชียงกุล *ฉันทนิพนธ์* โรงพิมพ์อักษรสัมพันธ์ พระนคร
พ.ศ. ๒๕๑๔ หน้า ๓๕

ให้ได้ตรงตามจุดมุ่งหมายที่คงไว้ด้วย .จริงอยู่ บางครั้งผู้เขียนอาจจะไม่สามารถเขียนกลอนตามที่วางโครงเรื่องไว้แต่แรกได้ จำต้องเปลี่ยนแปลงไปบ้างตามความเหมาะสม หรืออาจจะไม่ต้องการให้เป็นเรื่องเป็นราวอย่างเรื่องสั้น แต่ก็ไม่ได้หมายความว่า การวางโครงเรื่องนั้นไม่จำเป็น การวางโครงเรื่องนั้นจำเป็น และสำคัญเสมอสำหรับการเขียนกลอนทุกชนทุกประเภท

การเริ่มเรื่องและการจบเรื่องถือว่าเป็นส่วนหนึ่งของการวางโครงเรื่องที่สำคัญมาก ผู้เขียนจำเป็นจะต้องรู้จักเลือกหาแง่มุมหรือวิธีเปิดเรื่อง—ปิดเรื่องให้เหมาะสม โดยถือหลักว่าการเปิดเรื่องนั้นมีจุดมุ่งหมายเพื่อสร้างความสนใจให้ผู้อ่านติดตามต่อไป ดังนั้นจึงควรเปิดเรื่องให้น่าสนใจ ส่วนการปิดเรื่องนั้นก็เพื่อทำให้ผู้อ่านเกิดความประทับใจ จึงควรจบลงด้วยคำหรือความที่หนักแน่นและลึกซึ้งกินใจ ตามปรกติกลอนบทสุดท้ายหรือตอนจบมักจะเป็นกลอนที่มีความหมายหรือมีความหนักแน่นที่สุด ขอให้ลองสังเกตกลอนต่อไปนี้ ส่วนแรกชื่อ “แล็บหัวใจ” กลอนชนนเริ่มเรื่องอย่างชวนให้ฉงนเล็กน้อย แล้วดำเนินเรื่องต่อไปอย่างน่าติดตาม ตอนจบเกือบจะเหมือนตอนเริ่มต้น และบรรทัดสุดท้ายนั้นคือการสรุป

“คานวางเที่ยงบนพัลลภรัจฉานกฏ
แรกกำหนดสมดุลย์จุดหมุนหนึ่ง
มองตราชู้ยื้อนเปรียบเทียบความจริง
กับใจหญิงผู้หนึ่งซึ่งอ่อนแอ
แรกสงบผ่องพิสุทธดุจธารใส
คานหัวใจเที่ยงตรงคงแน่วแน่
สิ่งแวดล้อมผลักดันให้ผันแปร
ข้างหนึ่งแพ้เพราะอีกข้างช่างหนักเกิน

‘ความพอใจ’ เท่ากันในขั้นต้น
‘หนุ่ม’ สองคนกุมมือไม่ซัดเซิน
อ้าง ‘ฐานะ’ เสมอกันต่างฝันพลิน
‘ความบังเอิญ’ นั้นก็พอพอกัน

‘ปริญา’ เพิ่มลงตรงข้างชาย
มีความหมายเกินการ... ไม่กานสั้น
‘ความใกล้ชิด’ เปรียบคล้ายสายสัมพันธ์
เกินกีดกันเกินท้วงเกินหวังตั้ง

กานวางเที่ยงบนพิลกริมทำตามกฎ
สูตรกำหนดสมดุขยุดหมุนั่ง
มองตราชู้ย้อนเปรียบเทียบความจริง
กับใจหญิงใครก็ได้... ไม่เจาะจง”(๑)

อีกสำนวนหนึ่ง เป็นกลอนที่มีลักษณะเปิดเรื่อง ปิดเรื่องและดำเนินเรื่อง
คล้ายเรื่องสั้น กลอนสำนวนนี้ชื่อว่า “ศพที่สาม”

“เกลอเราหวงเกยกิดชีวิตนี้
ต้องได้ดีมีหวังกันทั้งสาม
เงินถุงนี้อุทิศให้พยายาม
ปล้นมาตาม... เดิมพันชีวิตเรา

(๑) เตือนใจ ทิพย์ศักดิ์ ปาริชาติ ชุมนุมภาษาไทย ว.ศ. ประสานมิตร ทรนคร
พ.ศ. ๒๕๐๗ (ไม่มีเลขหน้า)

‘แน่ะ ! ใบแดงนับได้หลายมัดซ้อน
อ้ายเสียดอนนอนหนอมมีก็เขลา
ปอกกล้วยเข้าปากหวานงานเบาเบา
มารับเอาสามหาร...ก็ครั้นรวบ’
โจรหนึ่งว่า ‘ซ้าก่อนอย่าร้อนนัก
มามีตรรกักร่วมคัมปโลมโชคช่วย’
พอเพื่อนสองสนองคำท่างงวย
‘เกลออย่าฉวยเล่นดอกไม้ซอตรง’
ทั้งสองเร่งรีบแบ่งแบ่งด้วยเล่ห์
ขกถูเท...เงินกองมอใจหลง
เพื่อนหนึ่งพิศเสงี่ยมเหลี่ยมทะนง
สามกองส่งสรรสุด...ยุติธรรม
ก่อนเกลอจะขยับร่างก็ข้างสาย
บนเขาหมายมุงยั้งทงกระหน้า
สองเพื่อนรักสะดุ้งดินแล้วสนกรรม
เลือดไหลคร่ำเครอะต้องกองเงินตรา
เขายมว่าควาแนวแก้วเหล้าดื่ม
‘ชะมันลีมเหลี่ยมสันถวิลท่า!’
แต่...ยาพิษผสมเหล้าเว้าชีวา
ศพที่สามตามมา...นิจจาติม !”^(๑)

(๑) ประพนธ์ เรืองณรงค์ *หญ้าแพรกดอกมะเขือ* ศรีเมืองการพิมพ์ พระนคร
พ.ศ. ๒๕๑๒ (ไม่มีเลขหน้า)

๓. การใช้คำ

คำที่นำมาใช้ในการเขียนกลอนควรจะเป็นคำที่ผ่านการคัดเลือกมาแล้วอย่าง
ค่อนข้างพิถีพิถัน กล่าวคือไม่เพียงแต่เป็นคำที่มีความหมายถูกต้องชัดเจนเท่านั้น
ยังควรเป็นคำที่มีเสียง มีภาพที่ก่อให้เกิดความรู้สึกอีกด้วย

ตามปกติคำที่ใช้ในการเขียนกลอนมักจะเป็นคำง่าย ๆ ธรรมดา ๆ มิใช่คำ
ที่เป็นศัพท์สูง ๆ เหมือนคำประพันธ์ประเภทอื่น แต่ผู้เขียนก็จำเป็นต้องรู้จัก
เลือกคำ เล่นคำ หลากคำ และเลียงคำ เพื่อให้เกิดความไพเราะและได้ความหมาย
ที่ดีที่สุด ซึ่งจะเป็นไปได้ก็ต่อเมื่อผู้เขียนสะสมคำไว้มาก และรู้จักใช้คำเหล่านั้น
เช่น เลียงคำที่เบาเกินไปหรือหยาบคายเกินไปมาใช้คำที่หนักกว่าหรือสุภาพขึ้น
พยายามไม่ใช้คำซ้ำกับที่ได้ใช้ไปแล้วในตอนต้น ๆ โดยหาคำอื่นที่มีความหมาย
อย่างเดียวกันมาใช้แทน และรู้จักเล่นคำที่มีความหมายหลายอย่างหรือมีเสียง
สัมผัสกัน เป็นต้น ฉะนั้นผู้ที่จะสามารถใช้คำได้ดีจึงต้องเป็นผู้ที่อ่านมาก ฟังมาก
ช่างสังเกตและรู้สึกสนุกสนานที่จะสรรหาคำมาใช้

กลอนที่ยกมาเป็นตัวอย่างสำหรับหัวข้อนี้ ส่วนแรกเป็นบางตอนของ
กลอนชื่อ “กลับบ้าน” ซึ่งเป็นกลอนที่ใช้คำง่าย ๆ แต่มีความหมายและให้ความ
รู้สึกได้ดีมาก โปรดสังเกตการเลือกคำ เล่นคำ และเลียงคำ

“กลับบ้านสวนบางยี่ขันเย็นวันนี้

ราชวงศ์วังชาวพราวสะพรั่ง

ช่อฟ้าเพ็ญพ้องลมแผ้วมั่ง

แค้นวังสลัดกิ่งทองกลับพวง

ทองหลางร้อนกลีบกลั่นบนท้องร้อง

จอกแหม่มองชิมสลดชวนหคหู่

นกในสวนเงียบงันไม้ขันคู้

ทั้งปลาปูคู่ประหลาดล้วนขาดไป

ยังต้นหมากขึ้นนั่งทิ้งใบเฉย
ยอดที่เคยพัดพลวหยุดหวิวไหว
ลมที่เฝ้าเราบรรเลงเพลงอวยชัย
วันนี้ไม่ต้อนรับฉันทวันมาเยือน”(๑)

อีกสำนวนหนึ่งชื่อ “นกขม้น” ซึ่งคัดทอนมาแต่เพียงบางตอน เช่นเดียวกัน

“เขาเคลี่ยนวเนิบนุ่มเสียงทุ้มพราว
เหมือนหวานหาไทยให้น่าใจหาย
เจ้าขม้นเหลืองอ่อนนอนเคียวคาย
จะเหนื่อยหน่ายหนวนน้ำค้างที่กลางดง
เสียงฉับฉิ่งหิ่งห้อยขยับเร้ง
จะพราวเพลงเพื่อนยินสั่นเสียงส่ง
เขาเบือนนิ้วผิวแผ่วแล้ววาง
เสียงนั้นคงเน้นครางอย่างห้วงโย
เจ้าดอกเอชคอกขจรอวารถ์ถวิล
นกขม้นเหลืองอ่อนจะนอนไหน
เขาวางขลุ่ยข่มน้ำคว่ำหัวใจ
ตอบไม่ได้คอกหนาชักนจร”(๒)

๕. การตั้งชื่อเรื่อง

ชื่อเรื่องอาจจะมิใช่สิ่งสำคัญนักสำหรับบทกลอนแต่ก็เป็นสิ่งที่จะมองข้าม
ไปเสียมิได้ เพราะเสน่ห์ของกลอนส่วนหนึ่งอยู่ที่ชื่อเรื่อง การตั้งชื่อเรื่องให้

(๒) นิภา บางยี่ขัน *หางนกยูง* โรงพิมพ์ อ่ำพลพิทยา พระนคร พ.ศ. ๒๕๐๘
หน้า ๔๔

(๒) เนาวรัตน์ พงษ์ไพบูลย์ *คำหยาด* กรุงเทพมหานคร พ.ศ. ๒๕๑๒ หน้า ๒๐๐

สะดวกสะดวกใจ เหมาะสมกับสมัยและเหตุการณ์นั้น สามารถเรียกร้องความสนใจจากผู้อ่านได้ไม่น้อย และถ้าหากว่าบทกลอนสำนวนนั้นมีคุณค่าเด่นด้วยแล้ว ผู้อ่านก็จะจดจำไปได้นานทีเดียว

การตั้งชื่อเรื่องควรจะมีหลักสำคัญอยู่ว่าให้ตรงกับเนื้อหาของเรื่องให้มากที่สุด และจะต้องให้กระชับรัดกุม ส่วนจะสั้นหรือยาวนั้นไม่สำคัญ นอกจากนี้ถ้าสามารถตั้งชื่อให้แปลก ใหม่ ทันสมัยและเหตุการณ์ด้วยแล้วก็ยิ่งดีขึ้น ตามปรกติการตั้งชื่อเรื่องมักไม่เป็นปัญหาถึงขนาดไม่สามารถจะหาชื่อมาตั้งได้ เพราะส่วนใหญ่ก็จะตั้งตามความมุ่งหมายและประเด็นสำคัญของเรื่อง หรือมีฉะนั้นก็เป็นชื่อเกี่ยวกับรูปธรรมหรือนามธรรม เช่น ช็อคคน ช็อคสถานที่ อารมณ์ ความรู้สึก ฯลฯ อย่างไรก็ตาม ถ้าหากนึกไม่ออกจริงๆ อาจจะตั้งชื่อกลอนบทนั้นๆ ว่าอย่างไรก็ขอแนะนำให้ใช้คำใดคำหนึ่งหรือวรรคใดวรรคหนึ่งซึ่งเด่นที่สุดของกลอนบทนั้นเป็นชื่อเรื่อง กลอนที่ยกมาเป็นตัวอย่างในตอนต้นนั้น ล้วนแล้วแต่มีชื่อที่พอจะเป็นแบบอย่างได้ ขอให้ลองกลับไปสังเกตดูอีกครั้งหนึ่ง และขอให้พิจารณากลอนชื่อ “ทางโค้ง” ซึ่งเป็นกลอนที่น่าสนใจมากสำนวนหนึ่ง

“เกือบสามปีที่ชีวิตบังเกิดใหม่

เก่าลงไปในท่ามความหดหู่

กับอาชีพที่เห็น—เราเป็นครู

เรียกให้หุรห้อยก็ว่า เป็นอาจารย์

ภูมิใจบ้างก็ตรงได้หลงคิด

ว่าลูกศิษย์เคยสอนตอนเดินผ่าน

จะโค้งให้อย่างรัก (ตามหลักการ

ซึ่งเราอ่านน้ำใจมิได้เลย)

ขณะที่ใครใครทั้งหลายเขา
ได้ก้าวเท้าไปข้างหน้าอย่างผ่าเผย
สำหรับเราแล้วยืนพินอย่างเคย
แค่ก้มเงยเครื่องคร่ำกับตำรา
อีกสัปดาห์ต่อไปให้ล่คงงุ่ม
เพื่อให้คุ้มค่างานการศึกษา
กับตัวอักษรย่อต่อต่อมา
และกับคำนำหน้ายาวกว่าน
ความภูมิใจอย่างมากหากมีได้
คือเราใช้ความล้ำพองของศักดิ์ศรี
ผู้บัณฑิต (เกียรตินิยม) สมควรมี
คุ้มค่าที่เขาได้เปลือให้เรา
เกือบสามปีที่ชีวิตบัณฑิตใหม่
หลงอยู่ในความฝันอันว่างเปล่า
บนเส้นทางชันแฉ่งแห่งรอยเท้า
ซึ่งพอเขาผ่านโค้งก็คงล้ม ”(๑)

แบบฝึกหัดแต่งกลอน

๑. จงหาบทกลอนจากวรรณคดีหรือวรรณกรรมทั่วไปในปัจจุบัน ซึ่งมี
แง่ต่างๆ ดังต่อไปนี้มาอย่างละ ๓ ตอน
- ๑.๑ การอุปมาอุปไมย
 - ๑.๒ การเลียนเสียงธรรมชาติ

(๑) สุรศักดิ์ ศรีประพันธ์ *สายรุ้ง* โรงพิมพ์อักษรไทย พระนคร พ.ศ. ๒๕๑๔
หน้า ๒๒-๒๓

- ๑.๓ การกล่าวซำคำ ซ้ำความ
 - ๑.๔ กวีโวหารที่กินใจ
 - ๑.๕ การบรรยายความอย่างแจ่มแจ้งจนบังเกิดภาพในจินตนาการ
๒. จงเก็บทกลอนที่ยกมานี้ให้ดีขึ้นในทุก ๆ ด้านที่ท่านเห็นว่ายังบกพร่อง

อยู่

๒.๑ “สังคฺมโลกเน้าเลอะและเประเอน
 คำว่าเพื่อนมวณมนุษย์มันสุดกู่
 ทั้งหลกเหลวยบเขินเกินรับรู้
 เราจะสู้ยู่ต่อไปได้ละหรือ
 อยากจะหนีออกไปไกลจากโลก
 สิ้นทั้งโสภในกมลคนซ้อซ้อ
 และยินดีขมรับกับสองมือ
 ทางหน้ได้นั้นหรือก็คือตาย ”

๒.๒ เอกราชของชาติไทยที่ไผ่ฝั้น
 เราได้มันมาแล้วเพื่อนแก้วเอ๋ย
 ฉะน้หนาย่าปล่อยปละอย่าละเลย
 อย่าเฉยเมยค้อสงครามที่ลามมา
 หากชาวไทยหวังตั้งสงบ
 จงเตรียมรบให้พร้อมทั่วกันหนา
 บัองกันชาติของเราเท่าชีวา
 เพื่อรักษาเอกราชของชาติไทย ”

๒.๓ วันเพ็ญเดือนสิบสองนักษัตรเต็มฝั่ง
 แสงเดือนปลั่งเปล่งแสงแห่งรัศมี
 นับเป็นวันสำคัญประจำทุกปี
 ประเพณีลอยกระทงคงมีมา
 พวกหนุ่มสาวต่างล้วนชวนชมชื่น
 ภิรมย์วันแสนสนุกสุดหรรษา
 กระทงน้อยลอยเคียงคู่กลางธารา
 เกิดชาติหน้าขอผลบุญช่วยจนเจือ”

๓. จงแต่งกลอนสุภาพต่อจากที่ขึ้นต้นไว้อีก ๕ บท และให้คงชอกกลอน
 สำนวนนี้ด้วย

๓.๑ “ ฉากรัตริ์คิดผ่านเป็ดมานแก้ว
 บัใหม่แล้วฟ้างามมีความหมาย
 ช่างไรศรีช่วงสรวงสวรรค์พรพรณราย
 เจกแสงฉายส่องมนัสปลุกศรัทธา

๓.๒ เรื่องความจนฉันจนกว่าคนอื่น
 บังความข้นพบปะกันเสมอ
 แต่ไม่เคยคิดอยากจักฟังเธอ
 วานอย่าเผลอหยิ่งจิตคิดเอนเอง

๔. จงแต่งกลอนสุภาพกับที่ก็ได้ แต่ให้จบลงด้วยบทที่ขกมานพร้อมทั้ง
 คงชอกกลอนด้วย

๔.๑

ล้มเสียเกิดความทุกข์สุขกับฉัน
ปล่อยกันวันหมองหม่นให้พ้นผ่าน
รักเราก่อก่อใหม่ในดวงมาน
ฉันสงสารเธอวิชา—ภาษาไทย ”

๔.๒

มหาวิทยาลัยในโลกกว้าง
เราก็ด่างเรียนอยู่ไม่รู้จบ
จากสถาบันออกมาอย่าว่าครบ
เพียงประสบบทเริ่มประเดิมเรียน ”

๕. จงแต่งกลอนสุภาพให้มีความยาวพอสมควร ตามข้อเรื่องต่อไปนี้

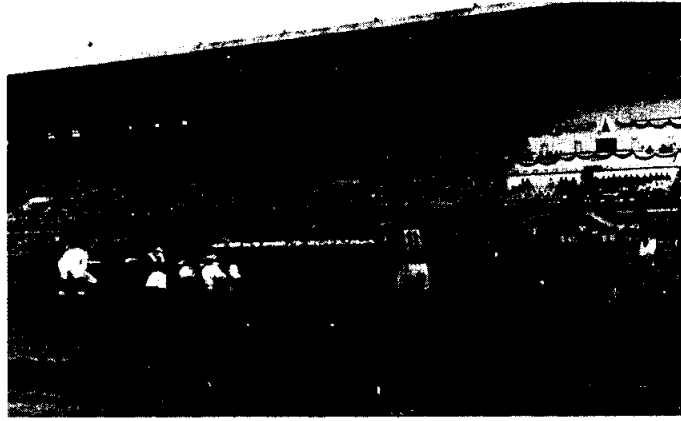
๕.๑ ปัญญาชน

๕.๒ สงคราม

๕.๓ น้ำใจ

๖. จงแต่งกลอนสุภาพให้มีความยาวประมาณ ๕ บท บรรยายภาพต่อไปนี้





๗. จงแต่งกลอนสุภาพ ๑ ส่วนวน ให้มีเนื้อเรื่องและความยาวตามแต่
ท่านจะเห็นสมควร

๘. จงวิจารณ์บทกลอนที่ยกมานี้

“อยากเขียนกลอนได้น่าเหมือนน้ำผึ้ง
อ่านแล้วซบซายสุขทุกอักษร
ให้ร่นรยรินรสทุกบทกลอน
จนสะท้อนสะท้อนจิตมิตรทุกคน
เพื่อผู้อ่านอ่อนไหวหัวใจหวี
ราวซ้อหลิวลูไอนคราวโดนฝน
แต่ครั้นลองร้อคือออกกิดค้น
มีสักหนใหม่อารมณ์เคยสมจินต์
ที่เขียนแต่กลอนอวดความป่วนวิ่ว
โซ่อยากสาวไส้คนให้คนหมิ่น
เคยเห็นแต่ความซ่านาตาริน
ความพังภินท์ความเศร้าและร้าวราน

ท้องฟ้าคลุมเมฆคลุมคู่มือ
ช่วยตอบรับว่าไม่มีชีวิตหวาน
การหวังคอยน้ำใจใครมาจน
ต้องคอยนานถึงหมดความอดทน
กลอนบทแรกแม่จารเสียดหวานฉ่ำ
ไม่ก็คำมักสะท้อนเป็นกลอนหม่น
ภาษากลอนย้อนมาฟ้องห้องกมล
โดยเปลวคนกรองกานที่ประจานใจ
ถ้าฉันขาดใจตายในวันนี้
ถึงไม่มีคนหมองช่วยร้องไห้
ยังพอมีกลอนย้ำความอาลัย
ช่วยหม่นไหม้อาวรณ์คนสนทม”

(ฟ้อง : เกษมสุข บุญยมาลิก)