

## บทที่ 14

### ข้อมูลเชิงพฤติกรรมการเมือง

#### 1. ความนำ

สังคมวิทยาการเมืองมีขอบเขตรวมถึงการศึกษากฎการการเมือง โดยแยกตามตัวแปรต่าง ๆ (variables) เช่น ในแง่ของถิ่นที่อยู่ เพศ, ผิว, อายุ ระดับการศึกษา, สถานภาพทางเศรษฐกิจ (economic status) และการอยู่ใกล้หรือไกลจากเมืองใหญ่ เป็นต้น

ข้างล่างนี้เป็นข้อมูลที่น่าสนใจในบางเรื่องทั้งของไทยและต่างประเทศ สำหรับต่างประเทศนั้น ข้อมูลส่วนใหญ่มาจากสหรัฐอเมริกา

#### 2. พฤติกรรมเชิงการเมืองในสหรัฐอเมริกา: ความสนใจติดตามการณรงค์หาเสียงเลือกตั้งประธานาธิบดีในปี 1952 และ 1956

ข้อมูลมีดังนี้ :-

	ปี 1952	ปี 1956
2.1 อ่านเกี่ยวกับการหาเสียงเลือกตั้งใน น.ส.พ.	79%	69%
2.2 ฟังจากวิทยุ	69%	45%
2.3 ดูจากโทรทัศน์	49%	74%
2.4 อ่านจากวารสาร	40%	31%

#### 3. ข่าวสารที่ได้รับมากที่สุดเกี่ยวกับการหาเสียงเลือกตั้งในปี ค.ศ. 1952 และ ปี ค.ศ. 1956

แหล่งของข่าวสารมีดังต่อไปนี้ :-

	ปี 1952	ปี 1956
3.1 น.ส.พ.	22%	24%
3.2 วิทยุ	28%	10%

3.3 โทรทัศน์	31%	49%
3.4 วารสาร	5%	4%
3.5 สื่อมวลชนรวม ๆ กัน	5%	7%
3.6 ไม่ได้ติดตามการหาเสียง	6%	8%
3.7 ไม่ทราบหรือไม่มีคำตอบ	3%	1%

(ข้อมูลมาจากการสำรวจของศูนย์สำรวจวิจัยของมหาวิทยาลัย แห่งมิชิแกน 1952, 1956 อ้างในหนังสือของ V.O.Key, Jr., *Public Opinion and American Democracy*, Knopf, 1961, pp.346).

#### 4. ข้อมูลเกี่ยวกับการติดต่อกับนักการเมือง

4.1 การเขียนจดหมายไปยังสมาชิกวุฒิสภา หรือ สมาชิกสภาผู้แทนราษฎรที่กรุงวอชิงตัน <sup>1</sup>	
เคยเขียน	ไม่เคย
14%	86%

4.2 ตัวเลข 14% ในสหรัฐอเมริกาอาจดูน้อย แต่หากเทียบกับการที่คนไทยเขียนจดหมายแสดงความคิดเห็นเกี่ยวกับรัฐธรรมนูญหรือเกี่ยวกับกิจการบ้านเมืองแล้ว จะดูเห็นว่าเป็นเปอร์เซ็นต์สูงพอสมควร ในกรณีคนอเมริกัน

#### 5. ข้อมูลเกี่ยวกับการช่วยเหลือนักการเมือง<sup>2</sup>

5.1 ช่วยในการรณรงค์หาเสียง (ตัวเลขประมาณปี ค.ศ. 1949)
เคยช่วยในการหาเสียงในรอบสี่ปีที่ผ่านมา 11%

5.2 ช่วยเหลือด้านการเงินให้แก่พรรคหรือผู้สมัครรับเลือกตั้ง (ตัวเลขประมาณ ปี ค.ศ. 1949).

เคยช่วยออกเงินสนับสนุนพรรคหรือผู้สมัครในรอบสี่ปีที่ผ่านมา 7%

ตัวเลขที่แสดงนี้ค่อนข้างเก่า ตัวเลขใหม่คือในช่วงเวลาไม่กี่ปีมานี้ จะแสดงเปอร์เซ็นต์ที่คนอเมริกันบริจาคเงินให้พรรคการเมืองหรือนักการเมืองมากกว่า 7%

<sup>1</sup> ตัวเลขมาจาก Hadley Cantril., *Public Opinion 1935-1946* Princeton University Press, 1051, p. 703, cited in Robert E. Lane, *Political Life*, Free Press, 1956, p. 68.

<sup>2</sup> ข้อมูลมาจาก Nelson W. Polsby, et al., *Politics and Social Life*, Houghton Mifflin, 1963, p. 529.

## 8. ข้อมูลเกี่ยวกับทัศนคติที่มีต่อการร่างรัฐธรรมนูญ ฉบับปี พ.ศ. 2517

### 6.1 ความเห็นของประชาชนเกี่ยวกับรัฐธรรมนูญ

ในระหว่างวันที่ 1-26 พฤศจิกายน 2516 (รวม 26 วัน) มีประชาชนเสนอความคิดเห็นต่อคณะอนุกรรมการ รับฟังความคิดเห็นฯ ดังนี้

#### ตารางที่ 1 ความเห็นของประชาชนแบ่งตามภาค

ภาค	จำนวนจดหมายที่ส่งมา	คิดเป็นร้อยละของจำนวนจดหมายทั้งหมด
กลาง	823	57
อีสาน	191	13
ใต้	179	12
เหนือ	120	8
ตะวันออก	50	4
ไม่ระบุ	81	6
<b>รวม</b>	<b>1444</b>	<b>100</b>

(ข้อมูลคัดมาจาก จีระ บุญมาก, *วิชนเพื่อประชาธิปไตย*, กรุงเทพฯ, อมรการพิมพ์, 2517, หน้า 20-23 ข้อมูล จัดทำโดยคณะทำงานของคณะอนุกรรมการรับฟังความคิดเห็นฯ)

#### ตารางที่ 2

6.2 ความเห็นของประชาชนเกี่ยวกับอายุผู้สมัครเป็น ส.ส. สมาชิกวุฒิสภา และผู้มีสิทธิเลือกตั้ง

อายุ (ปี)	ผู้สมัครเป็น ส.ส. (จำนวนความเห็น...ราย)	สมาชิกวุฒิสภา (จำนวนความเห็น...ราย)	ผู้มีสิทธิเลือกตั้ง (จำนวนความเห็น...ราย)
ต่ำกว่า 20 ปี	7	—	424
20-24	110	3	282
25-29	400	2	24
30-34	274	20	—
35 ปีขึ้นไป	69	21	—
<b>รวม</b>	<b>860</b>	<b>46</b>	<b>730</b>

หมายเหตุ

จำนวนความเห็นสูงสุดเกี่ยวกับอายุ

ก. ผู้สมัครเป็น ส.ส.	ลำดับ 1	อายุ 25 ปี	382 ราย
	ลำดับ 2	อายุ 30 ปี	274 ราย
ข. สมาชิกวุฒิสภา	ลำดับ 1	อายุ 30 ปี	20 ราย
	ลำดับ 2	อายุ 40 ปี	15 ราย
ค. ผู้มีสิทธิเลือกตั้ง	ลำดับ 1	อายุ 18 ปี	367 ราย
	ลำดับ 2	อายุ 20 ปี	280 ราย

มติของคณะกรรมการร่างรัฐธรรมนูญ

ก. ผู้สมัครเป็น ส.ส.	อายุ 23 ปี
ข. สมาชิกวุฒิสภา	ไม่มีกำหนดอายุ
ค. ผู้มีสิทธิเลือกตั้ง	อายุ 18 ปี

ตารางที่ 3

6.3 ความเห็นของประชาชนเกี่ยวกับวุฒิของผู้สมัครเป็น ส.ส. สมาชิกวุฒิสภา และผู้มีสิทธิเลือกตั้ง

วุฒิ	ผู้สมัครเป็น ส.ส. (จำนวนความเห็น...ราย)	สมาชิกวุฒิสภา (จำนวนความเห็น...ราย)	ผู้มีสิทธิเลือกตั้ง (จำนวนความเห็น...ราย)
ไม่จำกัด	5	—	3
ป.4	174	—	26
ป.7	81	1	9
มศ.3	409	2	14
UR. 5	81	6	4
ปริญญาตรี	97	37	—
สูงกว่า ป.ตรี	—	2	—
รวม	847	48	56

หมายเหตุ

จำนวนความเห็นสูงสุดเกี่ยวกับวุฒิ

ก. ผู้สมัครเป็น ส.ส.	ลำดับที่ 1	วุฒิ มศ.3	จำนวน 409 ราย
	ลำดับที่ 2	วุฒิ ป.4	จำนวน 174 ราย

ข. สมาชิกวุฒิสภา	ลำดับที่ 1	วุฒิปริญญาตรี	จำนวน 37 ราย
	ลำดับที่ 2	วุฒิมศ.5	จำนวน 6 ราย
ค. ผู้มีสิทธิเลือกตั้ง	ลำดับที่ 1	วุฒิป.4	จำนวน 26 ราย
	ลำดับที่ 2	วุฒิมศ.3	จำนวน 14 ราย

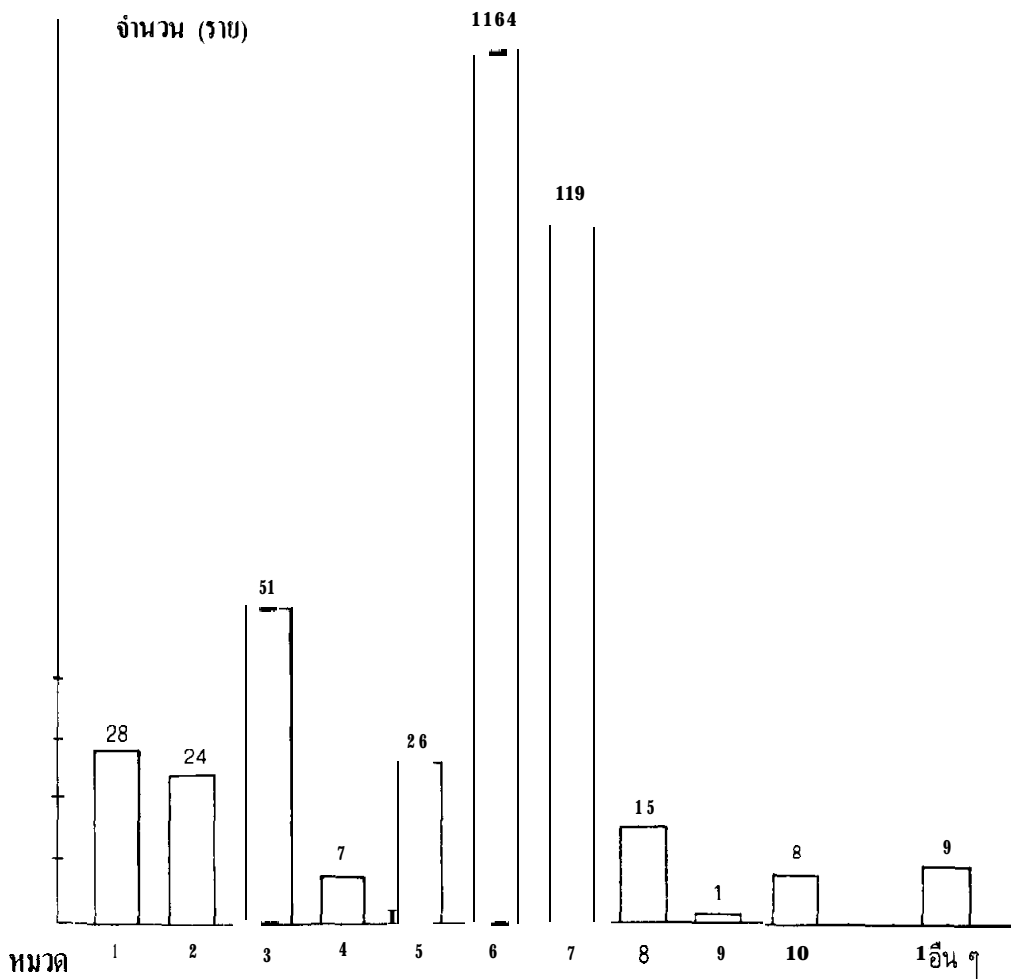
**มติของคณะกรรมการร่างรัฐธรรมนูญ**

- ก. ผู้สมัครเป็น ส.ส.      วุฒิป.4
- ข. สมาชิกวุฒิสภา      ไม่กำหนดวุฒิ
- ค. ผู้มีสิทธิเลือกตั้ง      ไม่กำหนดวุฒิ

**แผนภาพที่ 1**

**6.4 ความคิดเห็นของประชาชน**

แยกตามหมวด จำนวนทั้งสิ้น 1453 ราย



หมายเหตุ

หมวด 1 บททั่วไป	หมวด 2 พระมหากษัตริย์
หมวด 3 สิทธิและเสรีภาพของชนชาวไทย	หมวด 4 หน้าที่ของชนชาวไทย
หมวด 5 แนวนโยบายแห่งรัฐ	หมวด 6 อำนาจอธิปไตย
หมวด 7 อำนาจอธิปไตย	หมวด 8 อำนาจตุลาการ
หมวด 9 ตุลาการรัฐธรรมนูญ	หมวด 10 การแก้ไขเพิ่มเติมรัฐธรรมนูญ
หมวด 11 บทสุดท้าย	

7. ข้อมูลบางอย่างที่เกี่ยวกับการเมืองในประเทศไทย: ความสนใจในการรับฟังวิทยุ

ข้อมูลข้างล่างนี้เป็นผลจากการวิจัยผู้ที่เขียนและคณะได้ทำที่เชียงใหม่และลำพูนระหว่างปี พ.ศ. 2513-2514 ศึกษาเฉพาะเยาวชนคนหนุ่มสาวระหว่างอายุ 15-24 ปี การสำรวจทำโดยสุ่มตัวอย่างแบ่งเป็น 4 เขต ได้แก่ เขตเทศบาล, เขตสุขาภิบาล, หมู่บ้านขนาดใหญ่ และหมู่บ้านขนาดเล็ก

ตารางที่ 4

7.1 ความสนใจในการรับฟังวิทยุ

คำถาม: คุณสนใจฟังวิทยุมากไหม?

ระดับแห่งความสนใจ	เขตเทศบาล	เขตสุขาภิบาล	หมู่บ้านขนาดใหญ่	หมู่บ้านขนาดเล็ก
สนใจฟังมาก (รับฟังเป็นประจำทุกวัน)	23.00 (23)	12.94 (11)	19.11 (43)	16.60% (9)
สนใจปานกลาง (รับฟัง 3-4 ชม. ทุก ๆ วัน)	29.00 (29)	42.35 (36)	32.66 (74)	16.51 (10)
สนใจฟังบางโอกาส	39.00 (39)	34.11 (29)	36.44 (82)	44.44 (24)
สนใจฟังน้อยมาก	5.00 (5)	4.70 (4)	—	11.11 (6)
ไม่สนใจฟังเลย	1.00 (1)	5.68 (5)	2.66 (6)	3.70 (2)
ไม่มีคำตอบ	3.00 (3)	—	2.66 (6)	5.5 (3)
	<b>N = 100</b>	<b>N = 85</b>	<b>N = 225</b>	<b>N = 54</b>

(ตัวเลขบนเป็นเปอร์เซ็นต์. ตัวเลขในวงเล็บคือจำนวนผู้ถูกสัมภาษณ์. N หมายถึงจำนวนผู้ถูกสัมภาษณ์ในแต่ละเขตและในบางกรณีหมายถึงจำนวนคำตอบ).

### 8. ข้อมูลเกี่ยวกับรายการวิทยุที่ขอรับฟัง

#### ตารางที่ 5 รายการวิทยุที่ขอรับฟัง

คำถาม: คุณขอรับฟังวิทยุรายการใดมากที่สุด?

	เขตเทศบาล	เขตสุขาภิบาล	หมู่บ้านขนาดใหญ่	หมู่บ้านขนาดเล็ก
ข่าวการเมืองทั้งภายใน	53.00	55.21	54.20	50.00%
ประเทศและต่างประเทศ	(53)	(47)	(122)	(27)
ข่าวและการแนะนำทาง	12.00	28.20	26.61	5.90
การเกษตรกรรม	(12)	(24)	(60)	(8)
เพลงและดนตรีประจำภาค	13.00	24.70	32.88	22.20
	(13)	(21)	(74)	(12)
ละครวิทยุ	50.00	41.11	54.22	35.37
	(50)	(35)	(122)	(19)
อื่น ๆ (ส่วนมาก "ดนตรี")	85.55	87.05	88.81	81.41
	(85)	(74)	(200)	(44)
ไม่มีคำตอบ	4.00	7.40	7.10	5.57
	(4)	(4)	(16)	(3)
	N = 100	N = 85	N = 225	N = 54

### 9. ข้อมูลเกี่ยวกับการอ่านหนังสือพิมพ์และวารสาร

#### ตารางที่ 6 การอ่านหนังสือพิมพ์และวารสาร

คำถาม: คุณอ่านหนังสือพิมพ์หรือวารสารบ่อยเพียงใด?

	เขตเทศบาล	เขตสุขาภิบาล	หมู่บ้านขนาดใหญ่	หมู่บ้านขนาดเล็ก
บ่อยมาก	13.00	1.17	1.77	—
(อ่านวันละมากกว่าหนึ่งฉบับ)	(13)	(1)	(4)	
บ่อย	25.00	11.76	5.77	1.85%
(ประมาณหนึ่งฉบับทุกวัน)	(25)		(13)	(1)
บ่อยพอควร	37.00	34.11	26.66	13.98
(อย่างน้อยสัปดาห์ละ	(37)	(24)	(60)	(7)
1-2 ครั้ง)				

นาน ๆ ครั้ง	24.00	35.29	44.00	61.11
	(24)	(30)	(99)	(33)
ไม่อ่านเลย	24.00	14.11	20.44	24.07
	(1)	(12)	(46)	(13)
ไม่มีคำตอบ	-	3.52	1.33	-
		(3)	(3)	
	N = 100	N = 85	N = 225	N = 54

## 10. ข้อมูลเกี่ยวกับคอลัมน์หรือเรื่องที่ชอบอ่าน

### ตารางที่ 7 คอลัมน์และเนื้อเรื่องที่ชอบอ่าน

คำถาม: คุณชอบอ่านคอลัมน์หรือเรื่องอะไรในหนังสือพิมพ์วารสารมาก?

	เขตเทศบาล	เขตสุขาภิบาล	หมู่บ้านขนาดใหญ่	หมู่บ้านขนาดเล็ก
ข่าวต่างประเทศ	27.00	7.05	7.11	5.55
	(27)	(6)	(16)	(3)
ข่าวภายในประเทศ	47.00	34.11	32.88	27.77
	(47)	(29)	(74)	(15)
บทความ	12.00	18.82	3.11	5.55
	(12)	(16)	(7)	(3)
ข่าวกีฬาและสังคม	37.00	18.23	27.55	16.66
	(37)	(24)	(62)	(9)
นวนิยายหรือเรื่องราวโฆษณา	35.00	25.88	19.11	12.96
	(35)	(22)	(43)	(7)
อื่น ๆ	37.00	35.29	40.44	35.18
	(37)	(30)	(91)	(19)
ไม่มีคำตอบ	2.00	35.29	22.22	27.77
	(2)	(30)	(50)	(15)
	N = 100	N = 85	N = 225	N = 54

## 11. ข้อมูลเกี่ยวกับทัศนคติต่อระบอบการปกครองของไทย (ขณะทำการสำรวจในปี 2513-2514)



## ตารางที่ 8 ทศนคติต่อระบอบการปกครอง

คำถาม: คุณเห็นด้วยกับระบบการปกครองปัจจุบันของไทยหรือไม่?

	เขตเทศบาล	เขตสุขาภิบาล	หมู่บ้านขนาดใหญ่	หมู่บ้านขนาดเล็ก
เห็นด้วยอย่างมาก	47.00 (47)	56.47 (48)	60.00 (35)	59.25% (32)
เห็นด้วยพอควร	43.00 (43)	37.64 (32)	31.11 (70)	32.48 (17)
ไม่เห็นด้วย	3.00 (3)	--	1.33 (3)	1.85 (1)
ไม่เห็นด้วยอย่างมาก	--	--	--	--
เฉย ๆ	7.00 (7)	3.52 (3)	--	7.40 (4)
ไม่มีคำตอบ	--	2.35 (2)	0.44 (1)	--
	N = 100	N = 85	N = 225	N = 54

## 12. ข้อมูลเกี่ยวกับทัศนคติต่อสถาบันพระมหากษัตริย์

### ตารางที่ 9 ทศนคติต่อสถาบันพระมหากษัตริย์

คำถาม: คุณสนับสนุนระบบ สถาบันพระมหากษัตริย์มากน้อยเพียงใด?

	เขตเทศบาล	เขตสุขาภิบาล	หมู่บ้านขนาดใหญ่	หมู่บ้านขนาดเล็ก
สนับสนุนอย่างมาก	75.00 (75)	84.70 (72)	88.68 (200)	85.18% (46)
สนับสนุน	22.00 (22)	11.76 (10)	10.66 (24)	12.96 (7)
เฉย ๆ	1.00	--	--	--
ไม่สนับสนุน	2.00 (2)	3.52 (3)	--	1.85 (1)
ไม่สนับสนุนเลย	--	--	.44 (1)	--
	N = 100	N = 85	N = 225	N = 54

### 13. ข้อมูลเกี่ยวกับการเป็นสมาชิกกลุ่มหรือขบวนการการเมือง

#### ตารางที่ 10 การเป็นสมาชิกพรรคหรือขบวนการการเมือง

คำถาม: คุณเป็นสมาชิกพรรคหรือร่วมในขบวนการการเมืองบ้างหรือไม่?

	เขตเทศบาล	เขตสุขาภิบาล	หมู่บ้านขนาดใหญ่	หมู่บ้านขนาดเล็ก
เป็นสมาชิก	—	—	—	—
ไม่เป็นสมาชิก	99.00 (99)	98.82 (84)	100.00 (225)	92.59% (50)
ไม่มีคำตอบ	1.00 (1)	1.17 (1)	—	7.40 (4)
	<b>N = 100</b>	<b>N = 85</b>	<b>N = 225</b>	<b>N = 54</b>

### 14. ข้อมูลเกี่ยวกับความสนใจการเมือง

#### ตารางที่ 11 ความสนใจการเมือง

คำถาม: คุณสนใจเรื่องการบ้านการเมืองบ้างไหม?

	เขตเทศบาล	เขตสุขาภิบาล	หมู่บ้านขนาดใหญ่	หมู่บ้านขนาดเล็ก
สนใจมากเหลือเกิน	1.00 (1)	1.17 (1)	1.77 (4)	1.85% (1)
สนใจมาก	19.00 (19)	3.52 (3)	6.66 (15)	3.70 (2)
สนใจ	25.00 (25)	24.70 (21)	26.66 (60)	27.17 (15)
สนใจเล็กน้อย	34.00 (34)	32.94 (28)	26.66 (60)	27.77 (15)
ไม่สนใจเลย	21.00 (21)	34.11 (29)	38.22 (86)	38.88 (21)
ไม่มีคำตอบ	—	3.52 (3)	—	—
	<b>N = 100</b>	<b>N = 85</b>	<b>N = 225</b>	<b>N = 54</b>

## 15. ข้อมูลเกี่ยวกับทัศนคติต่อระบบการเมือง

### ตารางที่ 12 ประเทศหรือระบบที่ชอบ

คำถาม: คุณชอบประเทศหรือระบบการปกครองประเทศใดมาก?

	เขตเทศบาล	เขตสุขาภิบาล	หมู่บ้านใหญ่	หมู่บ้านขนาดเล็ก
ประเทศหรือระบบ ที่ไม่ใช่คอมมิวนิสต์	82.00 (82)	85.88 (73)	82.74 (187)	79.62% (43)
ประเทศหรือระบบ ไม่มีคำตอบ	— (18)	— (12)	0.88 (37) (2)	1.85 (1)
	<b>N = 100</b>	<b>N = 85</b>	<b>N = 225</b>	<b>N = 54</b>

## 16. ข้อมูลเกี่ยวกับการเป็นสมาชิกกลุ่มหนุ่มสาว

### ตารางที่ 13 การเป็นสมาชิกกลุ่มหนุ่มสาว

คำถาม: คุณเป็นสมาชิกกลุ่มหนุ่มสาวหรือไม่?

	เขตเทศบาล	เขตสุขาภิบาล	หมู่บ้านขนาดใหญ่	หมู่บ้านขนาดเล็ก
เป็นสมาชิก	48.00 (48)	41.17 (35)	80.44 (181)	37.03% (20)
ไม่เป็นสมาชิก	—	—	19.55 (44)	—
ไม่มีคำตอบ หรือไม่มี	52.00 (52)	56.82 (50)	—	62.96 (34)
	<b>N = 100</b>	<b>N = 85</b>	<b>N = 225</b>	<b>N = 54</b>

(ข้อมูล คัดมาจาก Banphot Virasai, A Socio-Economic Study of Youth in the Provinces of Chiang Mai and Lamphun 1970-1971. Bangkok, Applied Scientific Research Corporation of Thailand, 1972 )

## 17. สรุปข้อมูลเกี่ยวกับเยาวชนในเชียงใหม่และลำพูน

### 17.1 ความสนใจในการรับฟังวิทยุ

ส่วนใหญ่สนใจรับฟัง, ผู้ไม่สนใจมีน้อยมาก.

- 17.2 รายการวิทยุที่ชอบฟัง  
มักจะสนใจฟังดนตรีและข่าวทั่ว ๆ ไปมากที่สุด
- 17.3 การอ่านหนังสือพิมพ์และวารสาร  
ส่วนมากอ่านหนังสือพิมพ์และวารสารบ่อยพอควร, โดยเฉพาะในเขตเทศบาล
- 17.4 คอลัมน์หรือเรื่องที่ชอบอ่าน  
ส่วนใหญ่ชอบอ่านข่าวภายในประเทศ, ข่าวกีฬาหรือข่าวสังคม
- 17.5 ทักษะติดต่อระบอบการปกครอง (ขณะนี้)  
ส่วนใหญ่เห็นชอบด้วย
- 17.6 ทักษะติดต่อสถาบันพระมหากษัตริย์  
สนับสนุนเกือบ 100%
- 17.7 การเป็นสมาชิกกลุ่มหรือขบวนการทางการเมือง  
เกือบทั้งหมดไม่ได้เป็น
- 17.8 ความสนใจการเมือง  
ระดับความสนใจส่วนใหญ่เพียงปานกลางหรือเล็กน้อยเท่านั้น
- 17.9 ประเทศหรือระบบที่ชอบ  
ได้แก่ประเทศหรือระบบที่ไม่ใช่คอมมิวนิสต์
- 17.10 การเป็นสมาชิกกลุ่มหนุ่มสาว  
มักเป็นสมาชิกหากมีกลุ่มเช่นว่าในบริเวณนั้น

## คำถามท้ายบทที่ 14

- 1) อัตราส่วนของคนอเมริกันที่ช่วยในการรณรงค์หาเสียงเลือกตั้งเทียบกับผู้ช่วยเหลือด้านอื่น ๆ เป็นอย่างไร
- 2) คนภาคใดให้ความสนใจที่จะแสดงทัศนคติต่อการร่างรัฐธรรมนูญมากที่สุดและคนภาคใดให้ความสนใจที่จะแสดงทัศนคติต่อการร่างรัฐธรรมนูญน้อยที่สุด
- 3) ประชาชนให้ความคิดเห็นเกี่ยวกับหน่วยใดของรัฐธรรมนูญมากที่สุด
- 4) เยาวชนที่เป็นเป้าหมายของการสำรวจในหมู่บ้านขนาดใหญ่ ให้ความสนใจในเรื่องการรับฟังวิทยุรายการใดมากที่สุด
- 5) ทัศนคติของเยาวชนต่อระบอบการปกครองแบบคอมมิวนิสต์เป็นอย่างไร?