

## ภาคที่ 1

ทฤษฎีและแนวความคิดทางด้านสังคมและเศรษฐกิจ  
กับการประกอบอาชีพของมนุษย์

## บทที่ 2 อาชีพกับสังคม

นับตั้งแต่มนุษย์อุบัติขึ้นในโลก มนุษย์ต้องทำมาหากินเลี้ยงชีพเพื่อความอยู่รอด ในระยะเริ่มแรกนั้น การหาของป่าและล่าสัตว์เป็นกิจกรรมทางเศรษฐกิจที่ทำให้มนุษย์สามารถเลี้ยงตัวเองและครอบครัว รวมทั้งสามารถเผื่อแผ่ให้สมาชิกที่เป็นหมู่พวกของคนอีกด้วย ต่อมาเมื่อจำนวนประชากรขยายตัว จึงเกิดมีความจำเป็นที่จะต้องปรับเปลี่ยนระบบ เศรษฐกิจและเพิ่มประสิทธิภาพในการผลิตเพื่อตอบสนองความต้องการที่เพิ่มสูงขึ้น อนึ่ง ภายหลังที่มีปฏิวัติทางอุตสาหกรรมโดยมนุษย์สามารถคิดค้นเทคโนโลยีทำงานแทนแรงงานคนและสัตว์ได้ การประกอบอาชีพก็แบ่งซอยออกไปและมีความสลับซับซ้อนมากยิ่งขึ้น ดังนั้น จึงเป็นสิ่งที่น่าสนใจศึกษาว่าความสัมพันธ์ระหว่างอาชีพกับสังคมเป็นอย่างไร และการเปลี่ยนแปลงที่เกิดขึ้นในแต่ละยุคแต่ละสมัยมีผลกระทบต่อการทำงานของมนุษย์ในสังคมประเภทต่าง ๆ อย่างไร

### อาชีพกับสังคมประเภทต่าง ๆ

เป็นที่ทราบกันแล้วว่า สังคมมนุษย์มีโครงสร้างและลักษณะแตกต่างกัน สาเหตุที่ก่อให้เกิดความไม่เหมือนกันนี้ ได้แก่ (1) สภาพแวดล้อมทางธรรมชาติและสภาพทางภูมิศาสตร์ที่สังคมแต่ละแห่งตั้งอยู่ และ (2) ลักษณะทางสังคมวัฒนธรรมที่สมาชิกของสังคมนั้น ๆ ยึดถือและปฏิบัติติดต่อกันมาช้านาน ในกรณีของสภาพแวดล้อมทางธรรมชาติและสภาพทางภูมิศาสตร์นั้นจะยังผลให้คนในสังคมตอบสนองต่อปัจจัยภายนอกร่างกายมนุษย์แตกต่างกันออกไป ยกตัวอย่างเช่น คนในสังคมที่ตั้งอยู่ตามชายฝั่งทะเลมักจะประกอบอาชีพในการจับสัตว์น้ำ ในขณะที่คนในสังคมที่ตั้งอยู่ในเขตใจกลางของทวีป อาทิเช่น ออสเตรเลีย อินเดีย เนปาล ชวา ไนเจอร์ เซกโกสโลวาเกีย และฮังการี จะประกอบอาชีพเกษตรกรรม เลี้ยงสัตว์ และอุตสาหกรรม นอกจากนี้ ภูมิอากาศก็เป็นปัจจัยหลักที่ทำให้การประกอบอาชีพของคนแตกต่างกัน โดยคนที่อาศัยอยู่ตามขั้วโลกมักจะล่าวางและจับสัตว์เพื่อเป็นอาหาร ส่วนคนที่อาศัยอยู่ตามเขตร้อนแถบเส้นศูนย์สูตรก็จะปลูกพืชเมืองร้อนได้ตลอดทั้งปีเพื่อใช้บริโภคและขาย เป็นต้น

ในแง่ของวัฒนธรรมนั้นมีอิทธิพลต่อการประกอบอาชีพของมนุษย์มากเช่นกัน จนบางครั้งอาจมีความสำคัญยิ่งกว่าปัจจัยด้านสภาพแวดล้อมทางธรรมชาติเสียอีก ทั้งนี้ เพราะมนุษย์มีความสามารถที่จะคิดและนำเอาเทคโนโลยีมาดัดแปลงสภาพทางภูมิศาสตร์เพื่อให้เหมาะสมกับงานอาชีพของคนได้ ดังเช่น ชาวอิสราเอลสามารถพลิกพื้นแผ่นดินที่มีความแห้งแล้งประดุจทะเลทรายให้กลายเป็นแหล่งเพาะปลูกและเลี้ยงสัตว์เพื่อส่งผลผลิตออกไปจำหน่ายยังตลาดต่างประเทศแถบยุโรปและอัฟริกาจนเป็นผลสำเร็จ ชาวญี่ปุ่นได้ร่วมกันผลิตสินค้าอุตสาหกรรมจนกลายเป็นประเทศชั้นนำหน้าได้ทั้ง ๆ ที่ประเทศไร้ความอุดมสมบูรณ์ด้านทรัพยากรธรรมชาติ ส่วนคนผิวขาวที่อพยพจากทวีปยุโรปไปตั้งถิ่นฐานในทวีปอเมริกาเหนือก็ได้ร่วมมือร่วมใจกันใช้ทรัพยากรที่มีอยู่พัฒนาประเทศจนกลายเป็นมหาอำนาจชั้นนำทางเศรษฐกิจทั้ง ๆ ที่ชาวอินเดียนแดงพื้นเมืองต่างอาศัยอยู่ในบริเวณนี้มาช้านานแต่มิได้สร้างความเจริญให้กับสังคมอย่างมีนัยสำคัญ

สังคมในโลกรนี้มีอยู่หลายประเภทและมีลักษณะแตกต่างกันออกไปตามสภาพภูมิศาสตร์และขนบธรรมเนียมประเพณี ในที่นี้จะขอจำแนกออกเป็น 3 ประเภท คือ สังคมก่อนอุตสาหกรรม สังคมอุตสาหกรรม และสังคมหลังอุตสาหกรรม จากนั้นจะบรรยายถึงลักษณะการประกอบอาชีพในสังคมแต่ละประเภทอย่างละเอียด

## อาชีพในสังคมก่อนอุตสาหกรรม (Pre-industrial Society)

สังคมก่อนอุตสาหกรรมเป็นสังคมที่คนประกอบอาชีพโดยใช้แรงงานคนและสัตว์เป็นหลัก เราอาจแยกลำดับขั้นของสังคมประเภทนี้ออกได้ดังนี้

### 1. สังคมดั้งเดิม (primitive societies)

สังคมดั้งเดิมหมายถึงสังคมของคนที่ย้ายอยู่รวมกันเป็นจำนวนไม่มากนัก โดยสมาชิกของสังคมจะประกอบไปด้วยคนที่มีสายเลือดเดียวกันและอยู่ร่วมกันเป็นครอบครัวขยายครอบครัวหนึ่ง หัวหน้ากลุ่มสังคมนี้ได้แก่หัวหน้าของครอบครัวขยายนั่นเอง จำนวนสมาชิกของกลุ่มสังคมประเภทนี้มีราว 20-100 คน อนึ่ง สังคมดั้งเดิมหมายรวมไปถึงสังคมเผ่า (tribal societies) ซึ่งประกอบไปด้วยครอบครัวขยายหลายครอบครัวมารวมกัน หัวหน้าเผ่าจะได้แก่หัวหน้าครอบครัวขยายใดครอบครัวขยายหนึ่ง และจำนวนสมาชิกของกลุ่มสังคมเผ่าจะมีราว 100-1,000 คน

ในการตั้งถิ่นฐานบ้านเรือนนั้น สังคมดั้งเดิมบางสังคมอาจร่อนเร่จากบริเวณแห่งหนึ่งไปยังอีกบริเวณหนึ่งเพื่อแสวงหาความอุดมสมบูรณ์ของสภาพแวดล้อมที่เหมาะสมกับการล่าสัตว์และหาของป่าซึ่งเป็นอาชีพหลักของพวกเขา ส่วนบางสังคมอาจตั้งถิ่นฐานที่บริเวณใดบริเวณหนึ่งสัก 2-3 ปีเพื่อปลูกพืชผักแบบไร่เลื่อนลอย (shifting cultivation) จนที่ดินลดความอุดมสมบูรณ์ลง จึงโยกย้ายไปยังบริเวณอื่นเพื่อแผ้วถางป่าทำไร่เลื่อนลอยใหม่อีก

นักมานุษยวิทยาต่างให้ความสนใจศึกษาลักษณะและการดำรงอยู่ของสังคมดั้งเดิมนั้นมาก โดยเฉพาะอย่างยิ่งในยุคที่มีการยึดครองดินแดนแถบต่าง ๆ ของโลกเพื่อให้อยู่ใต้การปกครองหรือเป็นอาณานิคมของชาวยุโรป การศึกษาสังคมดั้งเดิมก็เพื่อจะเรียนรู้ชีวิตความเป็นอยู่ของชนพื้นเมืองเพื่อชาวยุโรปจะได้ทำการปกครองได้ง่ายขึ้น ในขณะเดียวกัน นักวิชาการสาขามานุษยวิทยาให้ความสนใจศึกษาเพราะต้องการเรียนรู้และเก็บข้อมูลลักษณะของการอยู่ร่วมกันของคนในสังคมประเภทนี้ไว้ก่อนที่จะเปลี่ยนแปลงไปเป็นสังคมประเภทอื่น

นักมานุษยวิทยาชาวอังกฤษผู้หนึ่งชื่อ อีวานส์-พริทชาร์ด (Evans-Pritchard) ได้ไปศึกษาคนเผ่าอานุก (Aniak) ซึ่งอาศัยอยู่ในบริเวณระหว่างพรมแดนของประเทศชูดานและเอธิโอเปียและคนเผ่านัวร์ (Nuer) ซึ่งอาศัยในแถบตอนเหนือของประเทศชูดาน เขาพบว่าคนเหล่านี้อาศัยอยู่ไม่เป็นที่เพราะต้องร่อนเร่รอนำวัวไปเลี้ยงตามบริเวณทุ่งหญ้าที่มีความอุดมสมบูรณ์ในแหล่งต่างถิ่นอยู่ตลอดเวลา<sup>(1)</sup> ส่วนนักมานุษยวิทยาชื่อดีเรค ฟรีแมน (Derek Freeman) ผู้ซึ่งศึกษาชาวเผ่าอู๋บ้านที่อาศัยอยู่บนเกาะซาราวัค ประเทศมาเลเซีย<sup>(2)</sup> ศาสตราจารย์แฮโรลด์ คองคลิน (Harold Conklin) ผู้ศึกษาสภาพของชาวฮานูที่อาศัยอยู่บนเกาะหนึ่งของประเทศฟิลิปปินส์<sup>(3)</sup> และศาสตราจารย์เอ็ดมันด์ ลีช (Edmund Leach) ผู้ศึกษาชาวกะฉิ่นที่เป็นชนกลุ่มน้อยทางตอนเหนือของประเทศพม่า<sup>(4)</sup> ทั้งสามได้บรรยายถึงลักษณะการประกอบอาชีพทำไร่เลื่อนลอยของคนทั้งสามเผ่านี้ว่า คนพวกนี้อาศัยอยู่บนภูเขาที่สูงกว่าระดับน้ำทะเลตั้งแต่ 1,000 เมตรขึ้นไป แต่ละกลุ่มหมู่บ้านมีจำนวนสมาชิกของกลุ่มสังคมราว 50-500 คนในขณะที่มีพื้นที่ตามไหล่เขามากมาย ชาวเขาดังกล่าวได้แผ้วถางป่าโดยใช้มีดและขวาน แล้วจัดการเผาต้นไม้ใบไม้แห้งจนโล่งเตียน จากนั้นก็ใช้ไม้กลมยาวเดินเจาะพื้นลาดของไหล่เขาให้เป็นรูและนำเอาเมล็ดข้าวหยอดลงในหลุมที่เจาะเป็นทางแล้วกลบด้วยดิน วิธีการนี้เพื่อป้องกันมิให้น้ำฝนชะล้างเมล็ดพันธุ์ข้าวให้ไหลตามน้ำฝนลงไปสู่กันเหว ต่อมาเมื่อฝนตก เมล็ดข้าวก็จะงอกขึ้นและเจริญเติบโตให้ผลผลิตต่อไป

การเจริญเติบโตของต้นข้าวเป็นผลมาจากอินทรีย์วัตถุที่สะสมตามไหล่เขามาเป็นเวลานาน ต่อมาหลังทำการเพาะปลูกต่อไปอีกราว 2-3 ปี ความอุดมสมบูรณ์ของดินก็จะลดลง ชาวเขาเหล่านี้จะย้ายไปแผ้วถางบริเวณอื่นต่อไป กล่าวกันว่า ที่ดินที่ทิ้งร้างไว้ภายหลังการเพาะปลูกแต่ละครั้งจะนำกลับมาทำการเพาะปลูกอีกครั้งในระยะเวลา 7-11 ปี

อุปกรณ์ที่ใช้ในการทำไร่เลื่อนลอยนั้น นอกจากจะมีมีดและขวานแล้ว สิ่งสำคัญที่จะต้องให้ได้แก่จอบ เสียม และตะกร้าที่ใช้เป็นภาชนะในการขนข้าว ดังนั้น เมื่อว่างเว้นจากการทำไร่เลื่อนลอย ผู้คนก็จะพากันสานตะกร้าและซ่อมแซมบ้านเรือน ในขณะที่เดียวกัน ก็จะหาของป่าล่าสัตว์เพื่อเป็นอาหารเลี้ยงชีพไปวันหนึ่ง ๆ

การทำไร่เลื่อนลอยนี้เป็นอาชีพที่ใช้กำลังแรงงานมาก ศาสตราจารย์แฮโรลด์ คอง-คลิน ได้เข้าไปศึกษาและจดบันทึกตารางการทำงานของชาวฮานูตตลอดทั้งปี พบว่า สมาชิกของสังคมที่สามารถทำงานได้ต้องใช้เวลาทำงานถึง 3,180 ชั่วโมงต่อคนต่อปีทีเดียว นั่นหมายความว่า พวกเขาจะต้องทำงานมากกว่าวันละ 8 ชั่วโมงในการหาเลี้ยงชีพ (หากทำงานวันละ 8 ชั่วโมงใน 6 วันต่อสัปดาห์ ตามกฎหมายแรงงานของไทยแล้ว ปีหนึ่ง ๆ จะทำงานเพียง 2,496 ชั่วโมงเท่านั้น) นอกจากนี้ ผู้อ่านลองจินตนาการถึงสภาพของการมีชีวิตตามป่าเขาเช่นนี้ จะมีภัยอันตรายธรรมชาติและโรคร้ายไข้เจ็บเข้าโรมรันผู้อยู่อาศัยตลอดเวลา และยามฝนตกฟ้าร้อง รวมทั้งอากาศที่หนาวเหน็บล้วนเป็นอุปสรรคต่อการดำรงชีวิตเป็นอย่างยิ่ง

อาชีพของคนพวกนี้มิได้จำแนกแยกย่อยออกไปมากนัก ผู้ชายมักทำงานหนัก เช่น แผ้วถางป่า ส่วนผู้หญิงจะหุงหาอาหารและปลูกข้าว ตลอดจนขนผลิตผลจากไร่มายังบ้านเรือน ส่วนงานซ่อมแซมบ้านและล่าสัตว์ จะเป็นงานของผู้ชาย อย่างไรก็ตาม แต่ละคนทั้งที่เป็นชายและหญิงอาจทำงานทดแทนในงานประเภทเดียวกันได้

ผลผลิตทางการเกษตรต่อพื้นที่ที่ทำการเพาะปลูกอยู่ในระดับต่ำมาก ด้วยเหตุนี้ ผลผลิตที่ได้รับจึงพอเพียงสำหรับการเลี้ยงดูสมาชิกของครอบครัวและชุมชนเท่านั้น ไม่สามารถที่จะแบ่งปันจัดสรรให้กับผู้ทำงานประเภทอื่น ๆ ได้ ดังนั้น จึงไม่มีผู้ประกอบอาชีพนอกเกษตรกรรมเต็มเวลาได้ ยกเว้นผู้ประกอบอาชีพทางด้านเวทมนตร์คาถาหรือผู้นำทางศาสนาเท่านั้นและคนเหล่านี้ก็ต้องช่วยงานการเพาะปลูกด้วย

ผู้นำทางศาสนา หรือที่เรียกว่า หมอผี ถือได้ว่าเป็นอาชีพนอกเกษตรกรรมประเภทแรกของโลก นักสังคมวิทยาชื่ออาร์เธอร์ ซอลซ์ (Arthur Salz) ได้ให้ความเห็นว่าเป็นอาชีพที่เกิดขึ้นในทุกส่วนของโลก และมีชื่อเรียกแตกต่างกันออกไป เช่น หมอไสยศาสตร์ (magician) ผู้ทำนายโชคชะตา (soothsayer) ศาสตรา (prophet) และหมอผี (medicine man) เป็นต้น<sup>(5)</sup> อาชีพหมอผีมีปรากฏเด่นชัดในสังคมดั้งเดิมเพราะคนในสังคมเหล่านี้อาศัยอยู่ตามป่าเขา ซึ่งต้องพึ่งพาธรรมชาติมาก ในแห่งหนึ่งนั้นเป็นเพราะการเกิดโรคของทารกอยู่ในระดับต่ำ มีโรคภัยไข้เจ็บเกิดขึ้นอยู่เนื่อง ๆ โดยไม่ทราบสาเหตุว่าเป็นผลมาจากอะไร ยามฝนตกฟ้าร้องและฟ้าผ่าก่อให้เกิดความหวาดผวาแก่มวลมนุษย์เป็นอย่างมาก และบางครั้งญาติมิตรและสมาชิกครอบครัวต้องล้มตายเพราะอิทธิพลของธรรมชาติ ส่วนอีกแห่งหนึ่งก็คือ การเข้าป่าล่าสัตว์มักขึ้นอยู่กับโชคชะตา เช่น บางครั้งต้องใช้เวลาดังหลายวันกว่าจะจับสัตว์มาเป็นอาหารได้ ดังนั้น ภาวะที่ต้องอยู่ภายใต้อำนาจของธรรมชาตินี้ ทำให้มนุษย์ต้องหาที่พึ่งเพื่อที่จะควบคุมธรรมชาติและชะตาชีวิต อันจะก่อให้เกิดผลทางใจมิให้เกิดจิตใจหวาดผวาและลดความกังวลใจ ด้วยเหตุนี้ จึงมีความจำเป็นที่จะต้องมียุคคนที่ทำหน้าที่เป็นตัวแทนในการติดต่อกับธรรมชาติและอำนาจลึกลับ โดยคน ๆ นั้นจะมีลักษณะพิเศษและมีความรู้ในด้านการประกอบพิธีกรรมอีกด้วย<sup>(6)</sup>

กล่าวโดยสรุป สังคมดั้งเดิมอาจจำแนกระบบเศรษฐกิจตามประเภทของอาหารที่หาได้ดังนี้

ระบบเศรษฐกิจ	อาหาร
การหาของป่า	พืชที่ขึ้นอยู่ตามป่า
การล่าสัตว์	สัตว์ที่อาศัยอยู่ในป่า
การเลี้ยงสัตว์	สัตว์ที่นำมาเลี้ยงไว้
การเกษตรกรรม	พืชที่ทำการเพาะปลูก

โดยส่วนใหญ่แล้ว การเข้าป่าล่าสัตว์ (hunting and gathering) จะเป็นลักษณะที่ปรากฏเด่นชัดในการแสวงหาอาหารของคนในสังคมประเภทนี้ ส่วนอาชีพพ่อมดหมอผีก็จะ เป็นอาชีพนอกเกษตรกรรมที่มีความสำคัญที่สุด

## 2. สังคมรัฐโบราณ (ancient state societies)

สังคมรัฐโบราณประกอบไปด้วยหมู่บ้านเกษตรกรรมหลาย ๆ กลุ่ม มีบริเวณกว้าง นับร้อยตารางกิโลเมตร และมีศูนย์กลางของรัฐโดยจะเป็นที่ตั้งของการปกครองและการซื้อขายของรัฐบาลนั้น ๆ ตัวอย่างเช่น รัฐบาลานา รัฐไชยปราการ รัฐบาลานช้าง รัฐเขลางนคร รัฐจำปา และรัฐละโว้ เป็นต้น สังคมรัฐโบราณเป็นสังคมที่เลี้ยงตัวเองได้โดยไม่ต้องพึ่งพาอาศัยสังคมอื่น กล่าวคือ เป็นสังคมที่เป็นหน่วยการผลิต หน่วยบริโภคและหน่วยการเมืองการปกครองเป็นของตนเอง ทำให้สังคมประเภทนี้มีอิสรภาพอย่างเต็มที่และเจ้าผู้ครองนครมีอำนาจสิทธิ์ขาดเหนืออาณาบริเวณสังคมรัฐโบราณที่ปกครองอยู่<sup>(7)</sup>

เราอาจจำแนกสังคมรัฐโบราณออกเป็น 2 ส่วน ได้แก่

### ก. บริเวณเกษตรกรรม

เป็นชุมชนที่มีการตั้งถิ่นฐานบ้านเรือนถาวร สมาชิกของสังคมจะทำการเพาะปลูกบนที่ดินที่ตนหรือครอบครัวเป็นเจ้าของ มีการใช้เทคนิคการผลิตสูงขึ้นมากอีกระดับหนึ่ง เช่น มีระบบชลประทาน มีการคัดเลือกพันธุ์ข้าวปลูกที่ให้ผลผลิตสูง มีการปรับปรุงดินและใส่ปุ๋ย มีการทำนาค้ำซึ่งมีกรรมวิธีหลายขั้นตอน และมีการถือแครงกันเพื่อให้สามารถขยายเนื้อที่การผลิตให้กว้างขวางยิ่งขึ้น<sup>(8)</sup> ลักษณะเช่นนี้ทำให้ชาวนาได้รับผลผลิตสูงขึ้นเพียงพอแก่การเลี้ยงดูสมาชิกของครัวเรือน และมีเหลือเพื่อใช้ในการเสียภาษีให้แก่เจ้าผู้ครองนคร รวมทั้งใช้แลกเปลี่ยนกับสินค้าและบริการอย่างอื่นที่ตนผลิตไม่ได้

จากการที่มีผลผลิตเกินความต้องการของคนในภาคเกษตรกรรมนี้เองได้ส่งผลให้มีการส่งเสริมให้คนบางส่วนหันไปประกอบอาชีพนอกเกษตรกรรม เช่น เป็นช่างตีเหล็ก ช่างทำเกวียน จักสาน ทอผ้า และค้าขาย โดยคนเหล่านี้จะได้รับค่าจ้างในงานที่ตนทำขึ้นอย่างเพียงพอในการเลี้ยงดูครอบครัว

### ข. บริเวณเมือง

เมืองในที่นี้หมายถึงบริเวณที่เป็นศูนย์กลางทางการเมืองการปกครอง เป็นที่ตั้งกองทหาร มีตลาดซื้อขายที่คนในชนบทนำผลิตผลเข้ามาแลกเปลี่ยน และเป็นที่พักอาศัยของเจ้าผู้ครองนคร ตลอดจนเป็นศูนย์กลางศาสนา (เช่น มีวัด หรือโบสถ์ หรือมัสยิดที่สำคัญของรัฐนั้น ๆ) คนที่อาศัยอยู่ในเมืองจะเป็นผู้ปกครอง ข้าราชการ ทหาร ข้าทาส พระสงฆ์ หมอครู และนักธรรมาจารย์ เป็นต้น

จะเห็นได้ว่า สังคมรัฐโบราณเป็นสังคมที่เจริญเติบโตจากสังคมดั้งเดิมขึ้นมาอีกระดับหนึ่ง โดยสมาชิกของสังคมสามารถทำการผลิตได้มากขึ้นและมีผลผลิตเหลือพอที่จะให้บางกลุ่มบางคนทำงานประเภทอื่นนอกเหนือจากงานการผลิตอาหารเพื่อทำกิจกรรมต่าง ๆ สนองความต้องการของคนทั้งสังคม ลักษณะดังนี้มีผลทำให้สังคมรัฐโบราณเลี้ยงตัวเองโดยไม่ต้องพึ่งพาอาศัยสังคมอื่น (self-sufficiency)

ในขณะที่สังคมตามภูมิภาคอื่น ๆ ของโลกมีลักษณะเป็นแบบรัฐโบราณนั้น สังคมในทวีปยุโรปจะมีลักษณะเป็นแบบสังคมฟิวดัล (feudal society)\* กล่าวคือ ขุนนางหรือเจ้าผู้ครองนคร (feudal lords) ที่ได้รับสิทธิให้ไปปกครองบริเวณท้องที่ใดท้องที่หนึ่งจากกษัตริย์ ขุนนางเหล่านั้นจะมีสิทธิเหนือที่ดินที่ปกครองอยู่ ขุนนางผู้ครองนครจะเป็นผู้มอบที่ดินให้แก่ชาวนา (vassals) ให้เป็นผู้ทำกินบนผืนแผ่นดินที่ได้รับอนุญาตและพวกชาวนาจะต้องมอบผลผลิตครึ่งหนึ่งให้กับขุนนางเป็นการตอบแทน นอกจากนั้น ชาวนาจะต้องไปทำนาซึ่งเป็นของขุนนางอาทิตย์ละ 3 วันด้วย ระบบฟิวดัลนี้มีปรากฏขึ้นในยุโรปราวคริสต์ศตวรรษที่ 8-9 และเจริญรุ่งเรืองมากที่สุดในคริสต์ศตวรรษที่ 12-13 จากนั้นก็เสื่อมลงตามลำดับ

สาเหตุที่สังคมระบบฟิวดัลเสื่อมลง มีสาเหตุมาจาก

ก. สงครามครูเสดมีผลทำให้ระบบฟิวดัลลดความสำคัญลง เพราะพวกขุนนางต้องออกไปรบ การเดินทางจากถิ่นที่อยู่ของพวกขุนนางเป็นระยะเวลานาน ๆ ยังผลให้อำนาจในการปกครองของพวกเขาอ่อนลง จึงเป็นเหตุให้กษัตริย์ผู้ซึ่งมอบสิทธิในการปกครองแก่ขุนนางกลับมีอำนาจเพิ่มพูนขึ้นเรื่อย ๆ

ข. ความเจริญทางด้านการค้าทำให้ความสามารถในการเลี้ยงตัวเองของสังคมระบบฟิวดัลลดลง

ค. ความเจริญทางการค้าทำให้เกิดเมืองใหญ่ขึ้นหลายเมือง อันเป็นการเปิดโอกาสให้พวกชาวนาอพยพเข้าไปอาศัยอยู่ในเมืองเพื่อประกอบอาชีพอย่างอื่น

ง. การผลิตกระแสเงินสดเป็นไปได้ ทำให้พ่อค้าคนกลางและพ่อมปรากรวมความหมาย

---

\* มีผู้กล่าวว่า สังคมญี่ปุ่นมีลักษณะเป็นแบบฟิวดัล เช่นเดียวกับสังคมยุโรปในยุคนั้น และได้ยกเลิกระบบนี้ในราวปี ค.ศ. 1876



ลง พวกขุนนางจึงไม่สามารถปกป้องสมาชิกของสังคมที่ตนปกครองได้อย่างมีประสิทธิภาพเหมือนแต่ก่อน

จ. เกิดโรคระบาดในคริสต์ศตวรรษที่ 14 ทำให้ประชาชนตายเป็นจำนวนมาก ซึ่งยังผลให้ชาวนามีโอกาสเลือกงานได้มากขึ้น<sup>(9)</sup>

ในขณะที่สังคมยุโรปได้เปลี่ยนแปลงไปอันเป็นผลมาจากการขยายตัวทางด้านการค้า และทำให้เกิดเมืองใหญ่ขึ้นนั้น สังคมตามภูมิภาคอื่นของโลกก็มีจำนวนประชากรเพิ่มขึ้นและขยายตัวเป็นอาณาจักรใหญ่โดยที่รัฐโบราณที่มีความเข้มแข็งกว่าได้ยกกองทัพยึดรัฐโบราณที่อ่อนแอ ปรากฏการณ์เช่นนี้ ทำให้เมืองใหญ่ทั้งในยุโรปและเมืองหลวงของรัฐโบราณมีขนาดใหญ่โตขึ้นจนกลายเป็นสังคมเมืองก่อนอุตสาหกรรมไป

### 3. สังคมเมืองก่อนอุตสาหกรรม (preindustrial city)

เมืองก่อนอุตสาหกรรมประกอบไปด้วยประชากรราว 5,000-10,000 คน และมีลักษณะสำคัญดังต่อไปนี้

ก. ประชากรของเมืองจะมีราวร้อยละ 10 ของจำนวนประชากรทั้งหมดของสังคม คนส่วนใหญ่ที่อาศัยอยู่ภายนอกกรอบ ๆ เมืองนั้นจะประกอบอาชีพเกษตรกรรมหรือที่เรียกกันว่า ชาวนา ซึ่งจะมีอิสรภาพมากกว่าชาวนาในระบบฟิวดัล เพียงแต่เสียภาษีอากรให้กับผู้ปกครองที่อาศัยอยู่ในเมืองเท่านั้น ส่วนคนในเมืองจะไม่ประกอบอาชีพเกษตรกรรมเลย

ข. สถานที่ตั้งของเมืองมีลักษณะเด่น โดยมีปัจจัยเกื้อหนุนให้เกิดเป็นเมืองขึ้น เช่น มีสภาพแวดล้อมเหมาะสม เป็นชุมทางทางการค้าและการคมนาคม เป็นสถานที่ศักดิ์สิทธิ์ทางศาสนา หรือตั้งอยู่บนฝั่งแม่น้ำหรือฝั่งทะเล เป็นต้น

ค. มีหน้าที่สำคัญหลายประการ เช่น เป็นศูนย์กลางทางการเมืองการปกครอง เศรษฐกิจ ศาสนา และการศึกษา โดยจะไม่มีเมืองใดที่ทำหน้าที่เพียงอย่างเดียว ดังมีรายละเอียดหน้าที่ของเมืองก่อนอุตสาหกรรม ดังนี้

- การเมืองการปกครอง เป็นคุณลักษณะเด่นเพราะเป็นฐานที่ตั้งของอำนาจ ซึ่งส่วนใหญ่เมืองก่อนอุตสาหกรรมจะเป็นเมืองหลวงของอาณาจักรนั้น ๆ นอกจากนี้ ยังเป็นที่ตั้งกอง

ทหารเพื่อให้ผู้ปกครองสามารถสั่งการได้โดยทันทีในยามที่อาณาจักรแห่งนั้นถูกรุกรานจากภายนอก หรือเมื่อเกิดมีกาบปฏิวัติจากภายใน ดังนั้น ป้อมปราการจึงมีปรากฏอยู่รอบ ๆ เมืองหลวง อนึ่ง เนื่องจากเมืองเป็นที่อยู่อาศัยของชนชั้นสูง ผลผลิตที่ชาวนาผลิตขึ้นรอบ ๆ เมืองเหล่านี้จะล่องไหล เข้าสู่ตลาดในเมือง ทำให้สินค้าประเภทอาหาร เครื่องใช้ หัตถกรรม และบริการมีจำนวนเกิน ความต้องการเพื่อการยังชีพของชาวเมือง หรือกล่าวอีกนัยหนึ่งก็คือ มีอยู่อย่างเหลือเฟือและมีคุณภาพในชั้นดีเลิศทีเดียว

- เศรษฐกิจ หน้าที่ทางด้านเศรษฐกิจมิได้เป็นเพียงแต่จะเสริมอำนาจของชาวเมืองเท่านั้น แต่ยังเป็นศูนย์กลางการค้าและผลิตภัณฑ์ต่าง ๆ อีกด้วย อนึ่ง การพาณิชย์กรรมถือเป็นหัวใจของระบบเศรษฐกิจของเมืองโดยเมืองจะทำหน้าที่เป็น "วงล้อ" ในการค้าระหว่างประเทศ กล่าวคือ จะทำหน้าที่เป็นศูนย์กลางรับสินค้าจากชนบทเพื่อส่งไปขายยังตลาดต่างประเทศ และรับสินค้าจากต่างประเทศเพื่อส่งต่อไปยังภูมิภาคต่าง ๆ ของอาณาจักร ด้วยเหตุนี้ จึงมีการตั้งตลาดนัดขนาดใหญ่ขึ้นในเมือง

- ศาสนา เมืองเป็นที่รวมของศาสนสถานโดยจะมีวัดใหญ่และเป็นอารามที่คณะสงฆ์ชั้นผู้ใหญ่พำนักอยู่

- การศึกษา เป็นที่ตั้งของสถานศึกษาชั้นนำและสถาบันอุดมศึกษาของอาณาจักรนั้น ๆ (10)

ตัวอย่างเมืองก่อนอุตสาหกรรม เช่น เมืองในแถบเอเชียตะวันออกเฉียงใต้ ได้แก่ นครวัด เมืองอโยธยา และเมืองพุกาม ส่วนในแถบตะวันออกกลาง ได้แก่ เมืองตามัสกัส นครเมกกะ และนครเจอร์ซาเลม และในแถบลาตินอเมริกา ได้แก่ อาณาจักรอินคา เป็นต้น

อาชีพของคนที่อาศัยอยู่ในเมืองก่อนอุตสาหกรรมนั้นจะจำแนกออกตามฐานะทางชนชั้นที่คน ๆ นั้นเป็นสมาชิกอยู่ เราอาจแบ่งชนชั้นของคนในสังคมประเภทนี้ออกเป็น ชนชั้นสูง ชนชั้นกลาง ชนชั้นต่ำ และคนนอกชนชั้นหรือคนไร้ชนชั้น สมาชิกของแต่ละชนชั้นก็จะมีประกอบอาชีพต่างกันดังนี้

1. ชนชั้นสูง จะทำงานในหน้าที่เกี่ยวกับการประสานงาน และป้องกันเพื่อความอยู่รอดของเมืองและอาณาจักร ดังนั้น อาชีพของชนชั้นนี้ ได้แก่ หัวหน้าทางการเมือง ข้าราชการ (หรือข้าราชการ) นักปกครอง ขุนนาง หัวหน้าหรือผู้นำทางศาสนา ครูอาจารย์ นักประพันธ์ ทหาร ตำรวจ และพ่อค้าคหบดี รวมทั้งเป็นเจ้าของที่ดินขนาดใหญ่ เป็นต้น

2. ชนชั้นกลาง จะประกอบอาชีพเป็นช่างฝีมือ (artisans) นักวิทยาศาสตร์ หมอ เภสัชกรและนักเคมี โดยคนในชนชั้นนี้มักเป็นผู้เชี่ยวชาญเฉพาะทาง ช่างเทคนิค และเป็นกลุ่มที่ริเริ่มคิดค้นสิ่งใหม่ ๆ ขึ้นในสังคม

3. ชนชั้นต่ำ จะประกอบอาชีพเป็นพ่อค้าขนาดเล็ก ลูกมือของช่างฝีมือ และพวกที่ทำงานหัตถกรรมประเภทต่าง ๆ

4. คนนอกชนชั้น ได้แก่ พวกทาส ขอทาน พ่อค้าหาบเร่ คนชุกและชนดิน กรรมกร ฟอกหนัง คนฆ่าสัตว์ หมอตำแย และโสเภณี เป็นต้น

สมาชิกของสังคมเมืองก่อนอุตสาหกรรมจะมีความสัมพันธ์อย่างใกล้ชิดกับคนในชนบทมาก เพราะต่างต้องพึ่งพาอาศัยซึ่งกันและกัน กล่าวคือ คนในเมืองจะต้องการสินค้าเกษตรประเภทอาหารและวัตถุดิบ ในขณะที่คนชนบทจะต้องการสินค้าหัตถกรรม การศึกษา บริการทางด้านศาสนา และความคุ้มครองป้องกันจากการรุกรานของศัตรูต่างถิ่น รวมทั้งจัดการซื้อหาสินค้าที่ส่งมาขายจากต่างประเทศที่จำเป็นจากคนที่อาศัยอยู่ในเมือง

การประกอบอาชีพของคนที่อาศัยอยู่ในเมืองก่อนอุตสาหกรรมนั้นจะสัมพันธ์โดยตรงกับโครงสร้างของสังคมอย่างแน่นแฟ้น อาทิเช่น พวกชนชั้นสูงจะไม่ทำธุรกิจการค้าด้วยตัวเอง แต่จะออกกฎหมายเพื่อควบคุมการผลิตและการค้า ซึ่งจะยังผลให้ผู้ผลิตเสียเปรียบ คนชั้นสูงนิยมทำงานเป็นผู้ปกครองและงานประเภทสำนักงาน ซึ่งถือว่าเป็นอาชีพที่มีเกียรติและได้รับค่าจ้างสูง ส่วนชนชั้นกลางและชนชั้นต่ำจะทำหน้าที่ในการผลิตสินค้าและบริการ ส่วนโครงสร้างทางเศรษฐกิจของเมืองก่อนอุตสาหกรรมจะมีลักษณะสำคัญดังนี้

1. สมาคมการค้า มีการก่อตั้งองค์กรในรูปของสมาคมเพื่อผลิตสินค้าและจำหน่ายสินค้าและบริการ จึงก่อให้เกิดการผูกขาดทางการค้า สมาชิกที่เข้าร่วมในสมาคมจะต้องมีคุณสมบัติโดยเป็นญาติมิตร หรือมียศฐาบรรดาศักดิ์ที่คนรู้จักมักคุ้นกันเป็นอย่างดีมากกว่าที่จะเลือกสมาชิกโดยพิจารณาว่าเขามีความสามารถเป็นอย่างไร การฝึกคนเข้าทำงานมักจะรับเป็นเด็กฝึกหัดงานก่อนแล้วจึงเลื่อนตำแหน่งขึ้นไปเรื่อย ๆ สมาชิกในสมาคมเดียวกันจะต้องช่วยเหลือและเอื้อเฟื้อต่อกันทุกทาง และสมาคมจะมีหน้าที่ในการจัดงานรื่นเริงเพื่อให้สมาชิกสนุกสนานและมีความสัมพันธ์ต่อกันอย่างแน่นแฟ้นตลอดเวลา

2. การหัตถกรรม การผลิตส่วนใหญ่ใช้แรงงานคนและสัตว์เป็นหลัก เช่น งานประดิษฐ์ งานตกแต่ง และโรงสีลม เป็นต้น โรงงานจะมีขนาดเล็กโดยมีคนงานราว 3-10 คน มีการใช้เทคโนโลยีในระดับต่ำ และสามารถผลิตสินค้าได้น้อยแต่ก็เพียงพอกับความต้องการของตลาดซึ่งมีขนาดเล็ก อนึ่ง ในระบบการผลิตนั้น คน ๆ หนึ่งทำงานตั้งแต่ขั้นเริ่มต้นจนไปถึงขั้นสุดท้าย เป็นสินค้าสำเร็จด้วยตัวเขาเอง เช่น ช่างทอง ช่างเงิน การทอผ้า และเครื่องเงิน เป็นต้น

3. การค้า พ่อค้าคนกลางจากสมาคมการค้าจะออกไปกว้านซื้อสินค้าหัตถกรรม เกษตรกรรม และผลผลิตอื่น ๆ จากชนบทไปขายให้เอเยนต์ในเมืองเพื่อจำหน่ายแก่ผู้บริโภคโดยผ่านทางพ่อค้าหาบเร่และแผงลอย แต่การเก็บสินค้าทำได้ไม่ดัดจริตและไม่อาจเก็บได้จำนวนมาก ๆ เพราะขาดโกดังเก็บสินค้าขนาดใหญ่และขาดเครื่องมือเครื่องใช้ที่จำเป็นในการยกและขนถ่ายสินค้า

4. งานบริการ เช่น คนทำอาหาร คนรับใช้ในบ้าน คนแบกหาม และคนขับรถมักจะไปทำงานกับครัวเรือนของชนชั้นสูงผู้ซึ่งเป็นผู้ปกครอง พรหมณ์หรือบุโรหิต ขุนนาง และข้าราชการชั้นผู้ใหญ่ ส่วนพวกขอทาน โจรลักเล็กขโมยน้อย และโสเภณีจะอยู่รวมกันเป็นกลุ่ม ๆ และมีปรากฏขึ้นในเมืองก่อนอุตสาหกรรมอย่างดาษดื่น ลักษณะเช่นนี้แสดงให้เห็นถึงความยากจนของพลเมืองที่มาอยู่รวมกันเป็นจำนวนมาก นอกจากนี้ ยังมีความยากลำบากในการหางานทำอีกด้วย ทำให้เกิดภาวะการว่างงานและการทำงานไม่เต็มที่ ภาพของความยากจนนี้เกิดขึ้นพร้อม ๆ กับภาพของความหิวหยาบเพื่อยและความยิ่งใหญ่ของราชสำนักและคฤหาสน์ใหญ่โตของชนชั้นสูง

5. ระบบการกำหนดราคา ในการซื้อขายสินค้านั้น ผู้ขายมักจะเรียกราคาขายที่สูงกว่าราคาที่เขาคาดหวังว่าจะขาย ส่วนผู้ซื้อก็จะต่อรองราคาให้ต่ำกว่าราคาที่เขาคาดหวังว่าจะซื้อ การต่อรองราคาจึงเริ่มต้นขึ้นจนกระทั่งต่อรองมาจนถึงราคาจุดหนึ่ง หรือที่เรียกว่า ราคาที่แท้จริง ที่ทั้งสองฝ่ายเห็นว่าเหมาะสมและการซื้อขายก็จะเกิดขึ้น แต่หากผู้ซื้อมีความสัมพันธ์เป็นญาติหรือมิตรสหายของผู้ขาย ผู้ซื้อคนนั้นก็จะสามารถซื้อสินค้าในราคาถูกลงกว่า และหากผู้ซื้อเป็นคนอื่นหรือชาวต่างชาติก็จะมีภารกิจราคาสินค้าให้สูงขึ้นมากกว่าปกติ

6. ลักษณะไร้มাত্রฐานของกิจกรรมเชิงเศรษฐกิจ ลักษณะดังนี้จะเห็นได้จากสิ่งต่อไปนี้ ในตลาดจะเต็มไปด้วยเสียงร้องเรียกอีกทีก็ครึกโครม สกปรก ไม่เป็นระเบียบ และมีผู้คนมากหน้าหลายตาเดินขวักไขว่ไปมา จึงดูเหมือนกับว่าตลาดขาดระบบที่ดีและไร้ซึ่งความเป็นเหตุเป็นผลในการทำธุรกิจ อาจจำแนกกล่าวเป็นข้อ ๆ ดังนี้

- มีการใช้เวลาและกำลังแรงกายมากเพราะไม่มีการกำหนดเวลาทำการ ค้าที่แน่นอน การเปิดเปิดร้านค้าจะเป็นไปตามความต้องการของเจ้าของว่าจะเห็นสมควรเมื่อใด บางตลาดอาจเริ่มต้นตั้งแต่เวลา 04.00 น. ไปจนถึงเวลา 22.00 น. ดังนั้น เจ้าของร้านและคนขายของจะรับประทานอาหารเช้าในเวลาที่แตกต่างกันในแต่ละวัน นอกจากนี้ จะมีการเล่นหัวกันในขณะที่ทำงานเสมอ

- เนื่องจากไม่มีความพยายามที่จะกระทำกิจการให้เป็นระบบเวลาที่แน่นอน จึงยังผลให้กิจการธุรกิจมีขนาดเล็กที่คน ๆ หนึ่งจะสามารถคุมงานได้ทั้งหมด หากเพิ่มจำนวนคนทำงานให้มากขึ้นตามประเภทของงานแต่ละอย่างแล้ว ก็จะก่อให้เกิดความสับสนโดยงานทั้งหมดจะไม่ประสานกัน ด้วยเหตุนี้ การแบ่งงานกันทำจึงมีไม่มากนัก

- มีการใช้เทคโนโลยีแบบง่าย ๆ ในการผลิต จึงไม่สามารถจำกัดเวลาในการทำงานที่แน่นอนได้ อีกทั้งคนก็ไม่สนใจในความสำเร็จของเวลาเท่าไรนัก

- ขาดมาตรฐานในการชั่ง วัด ตวง และมีระบบการเงินที่ไม่แน่นอน

- สินค้าส่วนใหญ่ไร้มาตรฐาน เช่น ข้าวจะปลอมปนด้วยกรวด นมปนด้วยน้ำ เป็นต้น

- การติดต่อระหว่างเมืองต่อเมืองเป็นไปด้วยความยากลำบากเพราะไม่มีโทรศัพท์ โทรเลข และภายในแต่ละเมืองนั้น ระบบการสื่อสารช้าเนื่องจากต้องใช้คนเดินสาร ส่วนจดหมายอาจไปถึงผู้รับไม่ทันกาลและบางครั้งอาจสูญหายไประหว่างทาง เป็นต้น

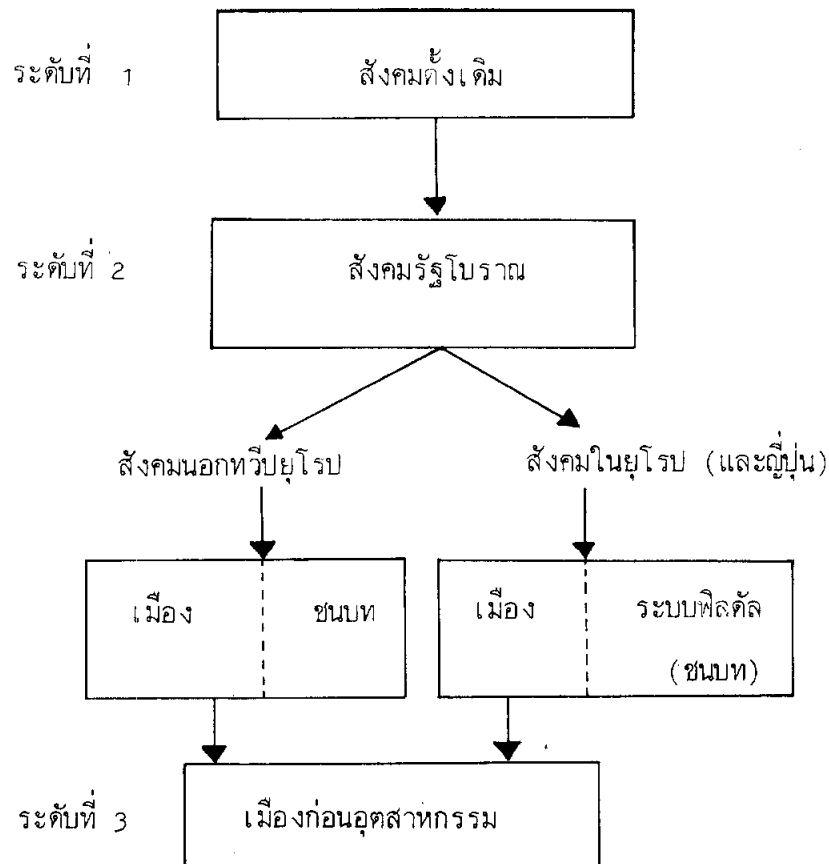
- สินเชื่อและการรวบรวมทุน การกู้ยืมเงินมีลักษณะไม่เป็นทางการและจะมีการใช้ความสัมพันธ์ส่วนตัวเป็นเครื่องประกัน อนึ่ง คนส่วนใหญ่จะเล่นแชร์เพื่อรวบรวมเงินเป็นก้อนเพื่อใช้ในการลงทุน ทำให้ไม่สามารถลงทุนและขยายกิจการเป็นธุรกิจขนาดใหญ่ได้เพราะเงินทุนที่สามารถระดมได้มีจำนวนน้อย อย่างไรก็ตาม แม้ว่าบางเมืองจะมีธนาคาร แต่ก็ต้องการหลักทรัพย์ค้ำประกันเงินกู้ จึงทำให้คนไม่นิยม ด้วยเหตุนี้ กิจการธุรกิจอุตสาหกรรมแต่ละแห่งจึงเป็นกิจการของครอบครัว (family business) และมีขนาดเล็ก

ดังที่กล่าวมาแล้วตั้งแต่ต้นในหัวข้อนี้เป็นการบรรยายถึงสภาพของสังคมก่อนอุตสาหกรรมที่เกี่ยวข้องกับการประกอบอาชีพของคนที่ยังอาศัยอยู่ในสังคมประเภทนี้ กล่าวโดยสรุป ประเด็น

สำคัญของลักษณะการประกอบอาชีพของสังคมประเภทนี้ก็คือ มีการใช้กำลังแรงงานของคนและสัตว์ ในการผลิตสินค้าและบริการในอัตราที่สูงมาก เทคโนโลยีที่ใช้อยู่ในระดับต่ำ และระบบการผลิตและการจัดจำหน่ายมีได้จำแนกออกเป็น ส่วน ๆ อย่างชัดเจน หรืออาจกล่าวอีกนัยหนึ่งก็คือ ไม่มีการแบ่งงานกันทำตามความถนัดและความสามารถของแต่ละบุคคล ดังนั้น จึงไม่มีการแบ่งเวลาในการทำงานและมีการใช้ความสัมพันธ์ส่วนตัวเป็นหลักในการทำงาน นักสังคมวิทยาชาวฝรั่งเศสชื่อ อีมิล เดอร์ไคลีม์ (Emile Durkheim) เรียกสังคมประเภทนี้ว่า สังคมที่มีลักษณะเป็นเนื้อแนวเดียวกัน (mechanical solidarity)<sup>(11)</sup>

เราอาจเขียนแผนภาพลำดับขั้นของสังคมก่อนอุตสาหกรรมได้ดังนี้

แผนภาพที่ 2.1



## อาชีพในสังคมอุตสาหกรรม (Industrial Society)

เมื่อกิจการด้านการค้าขายเจริญรุ่งเรืองมากขึ้นเป็นลำดับและก่อให้เกิดลัทธิทุนนิยมในทวีปยุโรปราวคริสต์ศตวรรษที่ 16 โดยที่ทุนเริ่มมีบทบาทสำคัญ เมื่อผู้ประกอบการนำเอาไปลงทุนเพื่อแสวงหากำไร และนำผลกำไรที่ได้รับไปลงทุนให้กิจการธุรกิจอุตสาหกรรมขยายตัวใหญ่ขึ้นเป็นลำดับ ลักษณะของการใช้ทุนเพื่อขยายกิจการนี้เองเราเรียกว่า ลัทธิทุนนิยม ลัทธินี้ได้ก่อตัวขึ้นเป็นครั้งแรกในโลกที่บริเวณตอนเหนือของประเทศอิตาลี แถบเมืองเวนิซและเจนัว เพราะบริเวณส่วนนี้มีการค้าเชื่อมโยงระหว่างยุโรปกับเอเชียในสมัยนั้น ต่อมาลัทธิทุนนิยมได้พัฒนาและขยายตัวออกไปสู่ส่วนอื่น ๆ ของโลกแต่ก็เป็นไปอย่างเชื่องช้ามาก ทั้งนี้ เนื่องมาจากการคมนาคมติดต่อกันไม่ค่อยสะดวก อีกทั้งขนาดของการค้าตามทวีปต่าง ๆ ก็มีปริมาณน้อย จึงทำให้ลัทธิทุนนิยมเจริญรุ่งเรืองอยู่เฉพาะบริเวณแถบตอนเหนือของประเทศอิตาลีเป็นเวลานานกว่า 2 ศตวรรษ<sup>(12)</sup>

เมื่อการปฏิวัติทางอุตสาหกรรมเกิดขึ้นในอังกฤษในราวคริสต์ศตวรรษที่ 18 ทำให้มีการเปลี่ยนแปลงรูปแบบและโครงสร้างการประกอบอาชีพของมนุษย์ในสังคมต่าง ๆ อย่างมากมาย ทั้งนี้ เพราะก่อนหน้านั้นประชาชนชาวยุโรปตะวันตกยังคงไถนา ทอผ้า เลื่อยไม้ และใส่กบด้วยมือแทบทั้งสิ้น ต้องนำสินค้าต่าง ๆ บรรทุกบนเกวียนเพื่อนำไปขาย จดหมายส่งจากกรุงลอนดอนถึงกรุงปารีสกินเวลาแรมเดือน ทั้งนี้ เมื่อมีการปฏิวัติทางอุตสาหกรรมขึ้นแล้ว การเปลี่ยนแปลงอย่างใหญ่หลวงก็บังเกิดขึ้นและส่งผลไปยังกิจการงานทุกสาขาอาชีพ

การปฏิวัติทางอุตสาหกรรมเริ่มต้นจากการคิดหาวิธีปั่นด้ายให้ได้ครั้งละมาก ๆ ด้วยเครื่องจักร โดยมีประวัติย่อดังนี้ ในปี ค.ศ. 1767 โดยเจมส์ ฮาร์กรีฟส์ (James Hargreaves) นักปั่นด้ายชาวอังกฤษได้คิดสร้างเครื่องกรอและปั่นด้ายขึ้น ซึ่งเขาตั้งชื่อว่า Spinning Jenny เพื่อเป็นที่ระลึกแก่ภรรยาของเขาซึ่งชื่อเจนนี เครื่องปั่นด้ายที่คิดค้นขึ้นใหม่นี้ ทำให้คนงานแต่ละคนสามารถปั่นด้ายได้คราวละ 8 ถึง 10 เส้น ฉะนั้น เครื่องปั่นด้ายอันเดียวจึงทำงานแทนคนปั่นด้ายถึง 8 หรือ 10 คน อีกปีหนึ่งต่อมา ช่างตัดผมคนหนึ่งชื่อ ริชาร์ด อาร์คไรท์ (Richard Arkwright) ได้จดทะเบียนเครื่องปั่นด้ายใหม่ที่ใช้กำลังน้ำตก ซึ่งทำให้สามารถกรอด้ายมากขึ้น โดยเขาเรียกเครื่องปั่นด้ายนี้ว่า water frame และก่อนสิ้นคริสต์ศตวรรษที่ 18 ได้มีผู้คิดเครื่อง

ปั่นด้ายถึงคราวละ 200 เส้นขึ้นสำเร็จ และโดยที่เครื่องมือใหม่นี้ใช้กำลังน้ำตก จึงใช้คนงานคอยดูแลเพียงเครื่องละสองคนเท่านั้น ดังนั้น การปั่นด้ายด้วยมือจึงต้องล้มเลิกไปในที่สุด

เมื่อสร้างเครื่องปั่นด้ายขึ้นแล้ว ปัญหาที่เกิดขึ้นตามมาก็คือ จำนวนด้ายที่ทอขึ้นมีมากและล้มตลาคเพราะไม่สามารถทอผ้าได้ทันกับจำนวนด้ายที่ผลิตออกมา ในปี ค.ศ. 1784 ดร. คาร์ทไรท์ (Cartwright) พระรูปหนึ่งในมณฑลเคนต์ ประเทศอังกฤษจึงคิดประดิษฐ์เครื่องทอผ้าแบบใหม่โดยใช้กำลังน้ำตกเช่นกัน เครื่องทอผ้าแบบใหม่นี้สามารถพุ่งกระสวยทอผ้าได้เองโดยไม่ต้องใช้มือคนดังเช่นแต่ก่อน ต่อมาเมื่อผู้คิดปรับปรุงเครื่องทอผ้าแบบนี้ให้ดีขึ้นเป็นลำดับ

ต่อจากนั้นได้มีการคิดประดิษฐ์เครื่องมือชนิดอื่นที่เกี่ยวข้องกับการทอผ้าขึ้นอีกหลายชิ้น เช่น ในสมัยนั้นการทำผ้าให้ขาวต้องใช้เวลาหลายเดือนเพราะต้องใช้อาทิตย์แสงแดดช่วย จึงมีผู้คิดประดิษฐ์ขึ้นใช้สำหรับทำให้ผ้าขาวได้ภายในเวลาเพียง 2-3 วัน ในปี ค.ศ. 1792 อีลี วิทนี (Eli Whitney) ชาวอเมริกันได้สร้างเครื่องมือแกะเมล็ดฝ้ายขึ้นได้ ทำให้สามารถเอาเมล็ดออกจากฝ้ายได้ราววันละหนึ่งพันปอนด์แทนที่จะได้เพียงวันละ 5-6 ปอนด์ดังเช่นแต่ก่อน

เครื่องประดิษฐ์เหล่านี้ส่งผลให้เกิดความต้องการเหล็กและเหล็กกล้าจำนวนมาก เพราะเครื่องจักรที่ประดิษฐ์ขึ้นนั้นจะต้องใช้วัสดุที่แข็งแรงและทนทานจึงจะใช้งานได้ดี ยิ่งไปกว่านั้นเครื่องจักรชนิดใหม่จำเป็นต้องอาศัยกำลังแรงลมและน้ำตกช่วยจึงจะสามารถทำงานได้ แต่ลมมักจะพัดไม่แน่นอนและสายน้ำอาจจะขึ้นบ้างลงบ้าง ต่อมาเมื่อผู้คิดสร้างเครื่องจักรขึ้นซึ่งเครื่องจักรรุ่นแรก ได้แก่ เครื่องสูบน้ำ โดยใช้สูบน้ำขึ้นไปไว้บนที่สูงแล้วปล่อยให้ลงบนใบพัดเพื่อให้เครื่องจักรทำงานอีกทอดหนึ่ง

ในขณะที่มีผู้นำเครื่องปั่นด้ายและเครื่องทอผ้าวิธีใหม่ ๆ มาใช้นั้น นักประดิษฐ์อีกพวกหนึ่งก็พยายามหาทางหล่อเหล็กให้มีคุณภาพดีกว่าเก่า ส่วนอีกพวกหนึ่งได้คิดปรับปรุงเครื่องจักรไอน้ำที่มีอยู่แล้วในเวลานั้นให้ดียิ่งขึ้น อนึ่ง มีผู้พบวิธีถลุงแร่จากสินแร่ต่าง ๆ ขึ้นได้อีก ทำให้ถ่านหินเริ่มมีบทบาทในการถลุงแร่แทนถ่านไม้ ส่วนเตาหลอมเหล็กขนาดเล็ก ๆ ก็เปลี่ยนเป็นเตาขนาดใหญ่ นอกจากนี้ในด้านการตีเหล็ก ก็มีผู้คิดสร้างตุลุมพุกวงด้วยกำลังไอน้ำขึ้น ตลุมพุกนี้หนักถึง 750 ปอนด์ และสามารถตีได้นาทีละ 300 ครั้ง



เจมส์ วัตต์ (James Watt) เป็นคนแรกที่นำเครื่องจักรไอน้ำมาใช้เพื่อให้เครื่องจักรใหม่ ๆ ทำงานได้ ทั้งนี้ เขาเป็นช่างทำเครื่องมือต่าง ๆ ในเมืองกลาสโกว์ ประเทศอังกฤษ ต่อมา ราวปี ค.ศ. 1760 เขาได้รับเชิญให้ไปซ่อมแซมเครื่องจักรไอน้ำเครื่องหนึ่งซึ่งนิวโคเมน (Newcomen) ได้สร้างไว้เมื่อหกสิบปีก่อนหน้านั้น เขาก็สะดุดใจในสิ่งประดิษฐ์อันนี้ และเกิดความคิดที่จะนำเครื่องไอน้ำไปติดเข้ากับเครื่องจักรเพื่อให้ทำงานได้เอง ในปี ค.ศ. 1785 เขาจึงสามารถนำเครื่องไอน้ำไปติดเข้ากับเครื่องจักรปั่นด้ายทำให้ได้ผลดียิ่ง ต่อมา เครื่องจักรไอน้ำก็เป็นที่นิยมใช้กันอย่างแพร่หลายไปในประเทศต่าง ๆ และให้ผลประโยชน์แก่โลกนับเป็นเวลาราว 100 ปี จนกระทั่งมนุษย์ค้นพบน้ำมันและไฟฟ้า และนำมาใช้แทนเครื่องจักรไอน้ำในกาลต่อมา

ในขณะที่คนกำลังตื่นตัวกับการประดิษฐ์สิ่งใหม่ ๆ กัน ทำให้ผลผลิต เช่น สินค้าจำพวกผ้าที่ผลิตได้มีจำนวนมากเกินความต้องการภายในประเทศ จึงจำเป็นต้องแสวงหาตลาดใหม่ในต่างประเทศและในดินแดนที่ห่างไกลออกไป อีกทั้งวัตถุดิบที่จะนำเอามาป้อนโรงงานก็จะต้องนำมาส่งให้โรงงานตามเวลาที่ต้องการ ทำให้เกิดมีความต้องการการขนส่งที่รวดเร็ว

ชาวอเมริกันผู้หนึ่งที่เป็นผู้นำในการปรับปรุงเรือกลไฟให้ดีขึ้น ได้แก่ โรเบิร์ต ฟุลตัน เป็นผู้คิดเรือยนต์ได้สำเร็จเป็นคนแรกเมื่อปี ค.ศ. 1807 โดยเขาให้ชื่อว่า Clermont และนำลงทดลองแล่นในแม่น้ำฮัดสัน ในการเดินทางครั้งแรกจากนิวยอร์กไปยังเมืองอัลบานีนั้น เรือลำนี้สามารถแล่นได้ชั่วโมงละ 4 ไมล์ ต่อมาในปี 1819 เรือกลไฟชื่อ Savannah ก็สามารถแล่นข้ามมหาสมุทรแอตแลนติกเป็นลำแรกโดยใช้ใบประกอบเครื่องจักรไอน้ำ แต่การเดินทางครั้งนี้ไม่จัดว่าได้ผลสำเร็จสักเท่าไรนัก หลังจากนั้น จึงได้ปรับปรุงโดยไม่ต้องใช้ใบช่วย จึงเป็นเรือกลไฟที่ใช้กำลังไอน้ำแท้ ๆ แล่นข้ามมหาสมุทรแอตแลนติกเป็นลำแรก ชื่อ Great Western ในปี ค.ศ. 1837 การเดินทางใช้เวลา 15 วัน ซึ่งเร็วกว่าเรือใบเพียงเล็กน้อย แต่การทดลองครั้งนี้แสดงให้เห็นว่าเครื่องจักรไอน้ำสามารถใช้กับเรือเดินทางข้ามมหาสมุทรได้

การสร้างรถจักรไอน้ำเป็นงานของ ริชาร์ด เทรวิธิค (Richard Trevithick) และ ยอร์จ สตีเฟนสัน (George Stephenson) ในครั้งนั้น การขนส่งทางบกต้องใช้เกวียนและรถม้าเป็นพื้น ยอร์จ สตีเฟนสันจึงคิดหาทางที่จะนำเครื่องจักรไอน้ำไปใช้กับเกวียนเหล่านี้ ต่อมา เขาก็สามารถคิดสร้างเครื่องจักรไอน้ำรถไฟขึ้นได้สำเร็จซึ่งรถไฟขบวนแรกของโลกเปิด

เดินทางระหว่างเมืองสโลคตันกับคาร์ลิ่งตันในอังกฤษเมื่อปี ค.ศ. 1825 ระยะทางเพียง 12 ไมล์ โดยสตีเฟนสันเป็นผู้ขับเอง หลังจากนั้นได้มีการค้นคว้าปรับปรุงอีกเป็นเวลานาน เขาก็สามารถสร้างเครื่องจักรรถไฟขึ้นเป็นผลสำเร็จในปี ค.ศ. 1830 และให้ชื่อว่า Rocket โดยใช้ลากขบวนรถไฟได้ในอัตราความเร็วชั่วโมงละ 30 ไมล์ ต่อมา ตัวจักรรถไฟก็ได้รับการปรับปรุงแก้ไขให้ดีขึ้นเรื่อยมา

การปฏิวัติในด้านการติดต่อสื่อสารคมนาคมเริ่มต้นด้วยการประดิษฐ์โทรเลขและโทรศัพท์ในราวปี ค.ศ. 1837 โดยชาวอเมริกันผู้หนึ่งชื่อ แซมวล เอฟ. บี. มอร์ส คิดเครื่องรับโทรเลขได้เป็นผลสำเร็จ ส่วนการติดต่อสื่อสารระหว่างยุโรปกับอเมริกาได้เริ่มขึ้นในปี ค.ศ. 1866 โดยมีการวางสายโทรเลขข้ามมหาสมุทรแอตแลนติกระหว่างอังกฤษและอเมริกา ส่วนเครื่องโทรศัพท์นั้นก็มีผู้คิดสร้างได้สำเร็จเมื่อ ค.ศ. 1876 โดยชาวอเมริกันอีกผู้หนึ่งชื่อ อเล็กซานเดอร์ เกรแฮม เบลล์<sup>(13)</sup>

ความสำเร็จทางเทคโนโลยีในการผลิตและการคมนาคมขนส่งบวกกับจริยธรรมของระบบเศรษฐกิจลัทธิทุนนิยม ยิ่งผลให้สังคมยุโรปตะวันตกกลายเป็นสังคมอุตสาหกรรม ในยุคแรกของสังคมอุตสาหกรรมนั้นได้มีการใช้กำลังเครื่องจักรไอน้ำเป็นพลังงานแทนกำลังงานของคนและสัตว์ในการผลิต และใช้เป็นพลังงานในการขับเคลื่อนเพื่อการคมนาคมขนส่ง จากนั้นได้มีการใช้พลังงานอื่น เช่น น้ำมัน และถ่านหิน ซึ่งมีประสิทธิภาพมากกว่ามาใช้เป็นพลังงาน ต่อมา โลกก็ก้าวมาถึงยุคนิวเคลียร์และยุคอิเล็กทรอนิกส์ในตอนกลางคริสต์ศตวรรษที่ 20 ตามลำดับซึ่งก่อให้เกิดการเปลี่ยนแปลงอย่างใหญ่หลวงในสังคมมนุษย์

การเปลี่ยนแปลงทางเทคโนโลยียังผลให้ศูนย์กลางของระบบทุนนิยมโลกได้ย้ายจากแถบตอนเหนือของประเทศอิตาลีมากระจุกตัวอยู่ในแถบยุโรปตะวันตก โดยมีอังกฤษเป็นผู้นำ ส่วนฝรั่งเศส เนเธอร์แลนด์ เบลเยียม และปรัสเซียก็มีการเร่งรัดให้การพัฒนาอุตสาหกรรมเจริญทัดเทียมกัน

ในขณะที่ยุโรปตะวันตกกลายเป็นสังคมอุตสาหกรรมไปแล้วนั้น ดินแดนในภูมิภาคอื่น ๆ ของโลกก็ยังคงมีลักษณะ เป็นแบบสังคมก่อนอุตสาหกรรมอยู่ ต่อมา เมื่อชาวยุโรปจำเป็นต้องหาตลาดระบายสินค้าและวัตถุดิบ เพื่อป้อนแก่โรงงานอุตสาหกรรมที่กำลังขยายตัวอย่างรวดเร็วในตอนปลายคริสต์ศตวรรษที่ 18 และศตวรรษที่ 19 ชาวยุโรปจึงได้ออกเดินทางไปค้นหาดินแดนแถบอื่น

และใช้กำลังทหารที่มีอาวุธทันสมัยกว่าเข้ายึดครองเป็นอาณานิคม ทำให้ลัทธิทุนนิยมกลายเป็นลัทธิจักรวรรดินิยมไปในตอนต้นคริสต์ศตวรรษที่ 20<sup>(14)</sup> หลังจากนั้น ความขัดแย้งระหว่างประเทศอุตสาหกรรมด้วยกันก็เกิดขึ้นเพื่อแย่งชิงความเป็นใหญ่และก่อให้เกิดสงครามโลกครั้งที่หนึ่ง (ระหว่างปี ค.ศ. 1914-1918) และสงครามโลกครั้งที่สอง (ระหว่างปี ค.ศ. 1939-1945) ทำให้ศูนย์กลางของระบบทุนนิยมโลกเกิดขึ้นใหม่อีกหลายแห่ง เช่น ในทวีปอเมริกาเหนือ ทวีปยุโรปตอนเหนือ ออสเตรเลีย และสหภาพอัฟริกาใต้ เป็นต้น

ความจริงของประเทศอุตสาหกรรมก่อให้เกิดภัยพิบัติจากดินแดนด้อยพัฒนาด้วยการไปขูดขวยเอาความมั่งคั่งทั้งที่เป็นวัตถุดิบทางธรรมชาติและสินค้าเกษตรในขณะที่ยึดครองดินแดนเหล่านั้นเป็นอาณานิคมในระยะแรกและในระยะต่อมาได้กลายเป็นอาณานิคมสมัยใหม่ภายหลังที่ดินแดนเหล่านั้นประกาศตัวเป็นประเทศเอกราชแล้ว ที่เรียกกันว่าเป็นอาณานิคมสมัยใหม่ (neocolonialism) ก็เพราะประเทศเกิดใหม่ยังมีลักษณะเป็นสังคมก่อนอุตสาหกรรมและต้องพึ่งพาเงินทุน เทคโนโลยี สินค้าประเภทอุตสาหกรรม รวมทั้งความรู้วิชาการสมัยใหม่จากประเทศอุตสาหกรรมทั้งหลาย ทำให้ประเทศเหล่านี้ขาดอิสรภาพในวงการเมืองระหว่างประเทศและต้องขายสินค้าประเภทวัตถุดิบในราคาต่ำ ในขณะที่ต้องซื้อสินค้าอุตสาหกรรมในราคาสูง ซึ่งความไม่เสมอภาคในด้านการแลกเปลี่ยนซื้อขาย (unequal exchange) นี้เองยังผลให้ผู้คนในประเทศก่อนอุตสาหกรรมมีแต่ความยากไร้ ด้อยพัฒนา และเป็นโรคขาดอาหารทั่วไป<sup>(15)</sup>

การขาดอาหารเป็นผลมาจากความจำเป็นที่ต้องขายสินค้าเกษตรไปเลี้ยงดูประชากรและขายเป็นวัตถุดิบแก่โรงงานอุตสาหกรรมของประเทศที่เจริญแล้ว เพื่อนำเงินตราต่างประเทศเข้าไปใช้ลงทุนในการพัฒนาประเทศ ในขณะเดียวกัน การขาดอาหารก็ยังมีสาเหตุมาจากการเพิ่มขึ้นของประชากรอย่างรวดเร็วในประเทศด้อยพัฒนาเอง อีกทั้งระบบการผลิตได้ยึดถือวิธีการเพาะปลูกแบบประเพณีโบราณ จึงทำให้ผลผลิตต่อไร่ต่ำ ต่อมาจึงมีการพัฒนาเทคโนโลยีทางการเพาะปลูกใหม่ด้วยการผสมพันธุ์ที่ให้ผลผลิตสูงและปรับปรุงวิธีการเพาะปลูกด้วยวิชาการสมัยใหม่ซึ่งเรียกว่า การปฏิวัติเขียว (green revolution) นั้นเอง<sup>(16)</sup> แต่การปฏิวัติเขียวได้รับการสนับสนุนทั้งทางด้านกำลังเงินและบุคลากรจากประเทศที่พัฒนาแล้ว โดยเฉพาะอย่างยิ่งสหรัฐอเมริกาโดยมูลนิธิโรดส์กีเฟลเลอร์และองค์การอาหารและเกษตรแห่งสหประชาชาติให้การสนับสนุน

ในการตั้งสถาบันวิจัยทางชีวภาพขึ้น เช่น สถาบันวิจัยข้าวนานาชาติ (International Rice Research Institute) ที่เมืองลอส บันโนส ประเทศฟิลิปปินส์ และสถาบันวิจัยข้าวโพดและข้าวสาลี (International Maize and Wheat Improvement Center) เป็นต้น การเกื้อหนุนจากประเทศพัฒนาตัวเอง ทำให้การปฏิวัติเขียวกลายเป็นเครื่องมือที่ทำให้ประเทศทุนนิยมศูนย์กลางมีบทบาทและอิทธิพลเหนือประเทศด้อยพัฒนาอีกโสดหนึ่งด้วย

อย่างไรก็ตาม การปฏิวัติทางอุตสาหกรรมก่อให้เกิดการเปลี่ยนแปลงอย่างใหญ่หลวงต่อการประกอบอาชีพของมนุษย์ทั่วโลก ทั้งนี้ เพราะการนำเอาเครื่องจักรกลมาใช้งานแทนคนทำให้เกิดความจำเป็นที่จะต้องสร้างระบบการทำงานที่รัดกุม มีเหตุผล (rationality) ที่บรรจุนคนเข้าทำงานเพื่อให้เขาทำหน้าที่ของเขาอย่างเต็มความสามารถในส่วนที่รับผิดชอบ และจำเป็นต้องทำงานประสานกับคนอื่น ๆ เพื่อให้งานทั้งหมดดำเนินไปอย่างมีประสิทธิภาพ ลักษณะการทำงานแบบนี้จะถือว่าระบบการทำงานในโรงงานเป็นเสมือนระบบของการทำงานของเครื่องจักรหรือระบบร่างกายของมนุษย์ตามธรรมชาติ กล่าวคือ ร่างกายของคนเรานั้นจะมีอวัยวะชนิดต่าง ๆ กัน เช่น เท้า มือ หู ตา จมูก ลิ้น คอ ขา และหัวใจ อวัยวะแต่ละชนิดจะมีหน้าที่เฉพาะตัวของมัน ดังเช่น เท้าทำหน้าที่ในการพยุงร่างกายที่ต้องการเดินเหินไปมา มือใช้ในการหยิบฉวยสิ่งของที่ต้องการ หูมีหน้าที่รับฟังเสียง ตามีหน้าที่มองดูสิ่งของและทิศทาง และหัวใจทำหน้าที่สูบฉีดโลหิตไปหล่อเลี้ยงร่างกาย เป็นต้น อนึ่ง การทำงานของร่างกายจะมีศูนย์รวมเพื่อสั่งให้อวัยวะแต่ละชนิดทำงานและประสานการทำงานซึ่งกันและกันเพื่อให้ร่างกายดำรงชีวิตอยู่ได้\*

จะเห็นได้ว่า การทำงานของร่างกายมนุษย์มีลักษณะเช่นเดียวกับระบบการทำงาน ของเครื่องจักรที่แต่ละชิ้นส่วนของเครื่องทำงานตามหน้าที่ของมัน ซึ่งจากแนวความคิดดังนี้ จึงมีผู้นำมาใช้สร้างระบบการทำงานขึ้น ซึ่งนักสังคมวิทยาชาวเยอรมันชื่อ แมกซ์ เวเบอร์ (Max Weber) เรียกว่า "ระบบองค์การ" (organization or bureaucracy)

\*นักสังคมวิทยาชื่อ อิมิล เคอร์ไคม์ ได้ใช้แนวความคิดนี้เพื่อเรียกสังคมอุตสาหกรรมว่า organic solidarity โดยอธิบายว่า สมาชิกของสังคมมีลักษณะแตกต่างกัน คนมิได้มีความคิด อารมณ์ และค่านิยมเดียวกันดังเช่นสังคมประเพณีอีกต่อไป เพราะทุกคนต่างมีอิสระ มีบทบาทและหน้าที่ และมีวิถีชีวิตไม่เหมือนกัน ซึ่งแต่ละคนเปรียบเสมือนอวัยวะแต่ละชิ้นของร่างกายมนุษย์ทั้งหมด

ระบบองค์การที่เวเบอร์คิดขึ้นมีลักษณะเป็นแบบ "อุดมคติ" (ideal type) ที่อาศัยการจัดแบ่งงานกันทำที่เป็นทางการ (formal) โดยปราศจากการนำเอาความผูกพันทางอารมณ์และความสัมพันธ์ส่วนตัวเข้ามาเกี่ยวข้อง อาจกล่าวอีกนัยหนึ่งคือ เป็นการตั้งระบบการทำงานให้เป็นเสมือนระบบของเครื่องจักรนั่นเอง ลักษณะพื้นฐานของระบบราชการมีดังนี้

1. การดำเนินงานขององค์การจะเป็นไปตามกฎเกณฑ์ที่วางไว้
2. โครงสร้างของตำแหน่งงานจะระบุลักษณะงานเฉพาะอย่าง กล่าวคือ
  - ก. ตำแหน่งงานแต่ละตำแหน่งจะกำหนดขึ้นโดยอาศัยหลักของการแบ่งงานออกเป็น ส่วน ๆ
  - ข. แต่ละตำแหน่งจะระบุอำนาจและหน้าที่ในการปฏิบัติงานอย่างชัดเจน
  - ค. หน้าที่การงานของแต่ละตำแหน่งจะมีการกำหนดไว้อย่างชัดเจน
3. แต่ละตำแหน่งจะประกอบกันเป็นสายงาน เรียงลำดับจากสูงลงมายังตำแหน่งตำแหน่งนั้นคือ ผู้ดำรงตำแหน่งต่ำจะต้องอยู่ภายใต้การควบคุมและการบังคับบัญชาจากผู้ดำรงตำแหน่งที่สูงขึ้นไปเป็นลำดับชั้น
4. กฎเกณฑ์ต่าง ๆ ที่กำหนดเป็นงานของตำแหน่งจะต้องอยู่ภายใต้ของบรรทัดฐานของสังคมและกฎเกณฑ์จะต้องมีลักษณะ เป็นเหตุเป็นผลระหว่างกันและกัน
5. เพื่อให้เป็นไปตามแบบแผนของกฎเกณฑ์ของการจัดการ สมาชิกขององค์การทุกคนจะต้องไม่มีส่วนร่วมของการเป็นเจ้าขององค์การนั้น ๆ หรือกล่าวอีกนัยหนึ่งก็คือ มีการแยกกันอย่างเด็ดขาดระหว่างตำแหน่งหน้าที่การงานกับความเป็นเจ้าของ ผู้ทำงานในองค์การจะได้รับค่าจ้างเป็นค่าตอบแทนตามตำแหน่งของงาน ในขณะเดียวกัน สถานที่ทำงานจะต้องแยกออกจากอาคารที่อยู่อาศัยโดยไม่ปนเปกัน
6. แต่ละหน่วยของระบบงานจะต้องมีอิสระต่อกัน การทำงานตามหน้าที่จะก่อให้เกิดความสำเร็จขององค์การเป็นส่วนรวม
7. กฎหมายหรือกฎเกณฑ์ของการปฏิบัติงานจะต้องเขียนไว้เป็นลายลักษณ์อักษร อนึ่งในการประชุมและการอภิปรายปัญหาต่าง ๆ จะต้องมีการจดบันทึกไว้ ดังนั้น การใช้คำพูดจะไม่ได้ถือว่าเป็นสิ่งถูกต้องตามกฎหมาย

8. อำนาจตามกฎหมายสามารถนำไปบังคับใช้เพื่อให้แต่ละหน่วยปฏิบัติตาม ซึ่งจะ  
เป็นเครื่องมือให้หน่วยย่อยทำงานประสานกันทั้งองค์การ<sup>(17)</sup>

ในขณะที่แมกซ์ เวเบอร์กล่าวถึงโครงสร้างของระบบองค์การนั้น อองรี ฟาโย  
(Henri Fayol) วิศวกรเหมืองแร่ชาวฝรั่งเศสได้ชี้ให้เห็นถึงหน้าที่ขององค์การ (the func-  
tioning of organizations) โดยเขาได้จำแนกประเภทหน้าที่ขององค์การอุตสาหกรรม  
(industrial organization) ออกเป็น 6 กลุ่ม กล่าวคือ

1. กลุ่มกิจกรรมด้านเทคนิค ได้แก่ การผลิต การประดิษฐ์ และการปรับปรุง
2. กลุ่มกิจกรรมด้านการค้า ได้แก่ การซื้อ การขาย และการแลกเปลี่ยน
3. กลุ่มกิจกรรมด้านเงินทุน ได้แก่ การแสวงหาและใช้เงินให้ได้รับผลสูงสุด
4. กลุ่มกิจกรรมด้านความปลอดภัย ได้แก่ การป้องกันทรัพย์สินและสวัสดิภาพของ  
คนงาน
5. กลุ่มกิจกรรมด้านบัญชี ได้แก่ การทำสต็อก บัญชีรับจ่าย และสถิติ
6. กลุ่มกิจกรรมด้านการจัดการ ได้แก่ การวางแผน การบริหารองค์การ การสั่ง  
การ การประสานงาน และการควบคุม<sup>(18)</sup>

ในขณะเดียวกัน เฟรดเดอริก ไทเลอร์ (Frederick W. Taylor) วิศวกรโรง  
งานผลิตเหล็กกล้าได้ชี้ให้เห็นถึงการบริหารงานในองค์การ (the management of organiza-  
tions) โดยเขาได้ศึกษาปริมาณงานที่คน ๆ หนึ่งควรจะได้ทำในช่วงเวลาหนึ่งโดยที่ไม่เป็นการ  
บีบบังคับต่อตัวผู้ทำงานนั้น การศึกษาเกี่ยวกับปริมาณงานกับเวลา มีลักษณะดังนี้

1. การทำงานแต่ละชิ้นจะมีการจับเวลา เพื่อหาค่าเฉลี่ยว่างานแต่ละชิ้นหรือชั้น  
ตอนหนึ่ง ๆ ควรจะใช้เวลานานเท่าใด เช่น การนำเนื้อไก่เสียบไม้จะใช้เวลา 30 วินาทีต่อ  
1 ไม้ เป็นต้น
2. ศึกษาขั้นตอนและความต่อเนื่องของงานจากขั้นตอนที่หนึ่งไปสู่ขั้นที่สอง และต่อ ๆ  
ไปจนถึงขั้นสุดท้ายจนเป็นผลผลิตสำเร็จรูป โดยพยายามหาหนทางที่จะประหยัดเวลาและให้เกิด  
ประสิทธิภาพสูงสุด รวมทั้งละเว้นการทำซ้ำซากซึ่งก่อให้เกิดการเสียเวลาและงานไม่ต่อเนื่อง
3. แยกงานออกเป็นขั้นเป็นตอน เพื่อบรรจุคนเข้าทำงานในแต่ละจุด (แต่ละขั้นตอน)  
เพื่อให้คนหนึ่ง ๆ สามารถทำงานเต็มความสามารถและมีอิสระ

หลักการนี้ไทเลอร์เรียกว่า "time and motion" และเขาเชื่อว่าเป็นระบบการทำงานที่มีหลักเกณฑ์อันจะก่อให้เกิดการเพิ่มผลผลิตทั้งปริมาณและคุณภาพแก่องค์การอุตสาหกรรมนั้น ๆ ในขณะที่เดียวกัน คนทำงานก็จะได้รับค่าตอบแทนสูงด้วย<sup>(19)</sup>

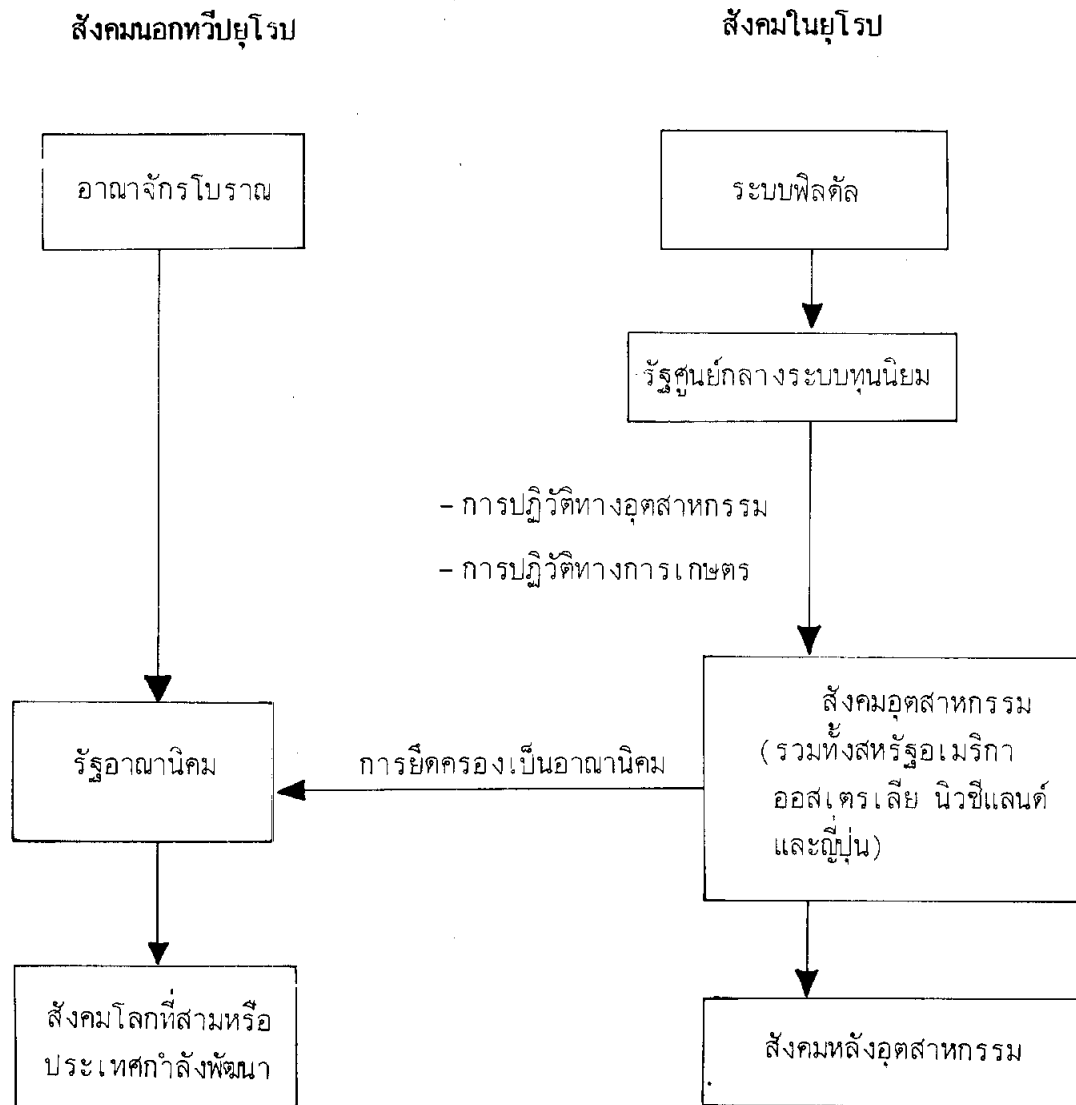
แนวความคิดดังกล่าวข้างต้นกลายเป็นพื้นฐานของการทำงานของคนในสังคมอุตสาหกรรมแถบยุโรปและอเมริกา รวมทั้งบริเวณศูนย์กลางของระบบทุนนิยมโลกแถบอื่น ๆ ซึ่งชาวยุโรปอพยพไปอาศัยอยู่ และยังผลให้สามารถผลิตสินค้าได้เป็นจำนวนมากและมีมาตรฐานคุณภาพเป็นแบบเดียวกัน (mass production) จากความเฟื่องฟูทางด้านศิลปวิทยาการ วิทยาศาสตร์และเทคโนโลยี การแสวงหากำไร การคิดคำนึงถึงต้นทุน-ผลตอบแทนและการทำงานตามหลักเหตุและผล ทำให้ภาวะเศรษฐกิจเจริญรุดหน้าอย่างรวดเร็วในยุโรประหว่างคริสต์ศตวรรษที่ 19-20 จนมีผู้กล่าวว่า "แนวความคิดตามหลักเหตุและผลเป็นลักษณะที่เกิดขึ้นและเป็นพื้นฐานของอารยธรรมชาวยุโรป" (rationalization as a phenomenon peculiar basically to western civilization)<sup>(20)</sup>

อนึ่ง ประชากรของสังคมอุตสาหกรรมส่วนใหญ่อาศัยอยู่ในเมืองและประกอบอาชีพในโรงงานอุตสาหกรรมและพาณิชย์กรรม รวมทั้งงานบริการ ทำให้มีจำนวนประชากรไม่เกินร้อยละ 30 ที่อาศัยอยู่ในชนบทและประกอบอาชีพทางเกษตรกรรมเพื่อผลิตอาหารและสินค้าขั้นปฐม (สินค้าประเภทวัตถุดิบ) แต่เกษตรกรเหล่านี้เรียกได้ว่าเป็นนักธุรกิจการเกษตร (farmer) ที่ทำการผลิตผลผลิตทางการเกษตร ในลักษณะที่คล้ายคลึงกับการผลิตในโรงงานอุตสาหกรรม กล่าวคือมีการปลูกพืชผลเพื่อขายโดยแต่ละฟาร์มจะมีเนื้อที่กว้างขวาง (เช่น หลายร้อยเอเคอร์) และปลูกพืชชนิดเดียว (monocropping) เช่น ปลูกข้าวโพด ข้าวฟ่าง ส้ม สับปะรด อ้อย เป็นต้น ดังนั้น จึงต้องใช้เครื่องจักรกลเข้าช่วยในการผลิตและมีการจ้างแรงงานเป็นจำนวนมากเพื่อทำงานในฟาร์ม

กล่าวโดยสรุป สังคมอุตสาหกรรมมีการแบ่งชอยอาชีพมากมายและมีโครงสร้างทางสังคมที่สลับซับซ้อนมาก ทั้งนี้ เป็นผลมาจากการนำเอาความรู้ทางวิทยาศาสตร์และเทคโนโลยีเข้ามาใช้ในการผลิตและจำหน่ายสินค้าและบริการ ทำให้ลักษณะการประกอบอาชีพของคนเปลี่ยนแปลงโดยยึดหลักเหตุและผล ตระหนักถึงกาลเวลา และพัฒนาการผลิตอย่างมีประสิทธิภาพ

เราอาจเขียนแผนภาพแสดงถึงลำดับขั้นของการพัฒนาเป็นสังคมอุตสาหกรรม ดังนี้

แผนภาพที่ 2.2





## อาชีพในสังคมหลังอุตสาหกรรม

(Post-industrial Society)

เมื่อคนในโลกตะวันตกพัฒนาความรู้ทางวิทยาศาสตร์และสร้างเทคโนโลยีเพื่อใช้ในการผลิตสินค้าแทนแรงงานมนุษย์ ทำให้สินค้าผลิตภัณฑ์ทางอุตสาหกรรมหลังไหลออกสู่ตลาดและสร้างความร่ำรวยให้กับประเทศอุตสาหกรรมทั้งหลาย โดยเฉพาะอย่างยิ่งแก่ผู้ประกอบการทางเศรษฐกิจซึ่งได้ขยายการค้าไปทั่วทุกมุมโลกในช่วงต้นของคริสต์ศตวรรษที่ 20 ประเทศอุตสาหกรรมชั้นนำหรือรัฐศูนย์กลางของสังคมอุตสาหกรรมของโลกที่กล่าวถึงนี้ได้แก่ อังกฤษ ฝรั่งเศส อิตาลี เยอรมัน เบลเยียม เนเธอร์แลนด์ และสหรัฐอเมริกา ส่วนสังคมอุตสาหกรรมที่มีความเจริญระดับรองลงมา ได้แก่ โปรตุเกส สเปน ยุโรปตะวันออก และแคนาดา ในขณะที่สังคมอื่น ๆ ในแถบลาตินอเมริกาและอเมริกาใต้ แอฟริกา และเอเชีย\* ยังคงมีสภาพเป็นสังคมก่อนอุตสาหกรรมและถูกเอารัดเอาเปรียบด้วยการยึดครองเป็นอาณานิคม ทำให้ความยากจนและความด้อยพัฒนามีปรากฏขึ้นอย่างเห็นได้ชัด

ลักษณะของสังคมอุตสาหกรรมชั้นนำที่แตกต่างจากสังคมก่อนอุตสาหกรรม ก็คือ มีระดับการใช้เทคโนโลยี อุตสาหกรรม การค้า การทหาร การศึกษา และศิลปวัฒนธรรม ตลอดจนมีวิถีทางการดำเนินชีวิตที่สูงเด่น และมีประสิทธิภาพมากกว่า ทำให้มีความเจริญทางวัตถุล้ำหน้าสังคมก่อนอุตสาหกรรม อย่างไรก็ตาม ความก้าวหน้าทางด้านอุตสาหกรรมกลับก่อให้เกิดผลลัพธ์ดังนี้

1. การขยายการค้าและอุตสาหกรรมก่อให้เกิดการผูกขาด (monopoly) ของบริษัทขนาดใหญ่ที่มีกิจการครอบคลุมทั่วทั้งประเทศและในประเทศต่าง ๆ เมื่อการผูกขาดทางการค้าเกิดขึ้น จะมีผลต่อเนื่องให้เกิดการผูกขาดทางการเมืองและความมั่งคั่งทางเศรษฐกิจไป

---

\* ยกเว้นประเทศญี่ปุ่นที่เป็นประเทศมหาอำนาจทางทหารมาช้านานแล้ว และสามารถยึดครองดินแดนคาบสมุทรเกาหลี ไชบีเรีย ไต้หวัน และบางส่วนของจีนได้ในตอนปลายคริสต์ศตวรรษที่ 19 อนึ่ง นับตั้งแต่ปี ค.ศ. 1876 ญี่ปุ่นได้เปิดประเทศและรับศิลาวิทยาการของชาวยุโรปมาปรับปรุงเทคโนโลยีและพัฒนาประเทศเพื่อให้กลายเป็นสังคมอุตสาหกรรม ซึ่งผลที่เกิดขึ้นในช่วงต้นคริสต์ศตวรรษที่ 20 นั้น ญี่ปุ่นได้ประสบความสำเร็จในการพัฒนาอุตสาหกรรมได้ในระดับหนึ่ง ต่อมาภายหลังสงครามโลกครั้งที่สอง ญี่ปุ่นได้เร่งรัดพัฒนาอุตสาหกรรมอย่างจริงจังแทนการพัฒนาทางด้านทหาร ทำให้ฐานะทางเศรษฐกิจและระดับเทคโนโลยีพุ่งพรวดกลายเป็นประเทศอุตสาหกรรมชั้นนำของโลกในปัจจุบัน

ด้วย กลุ่มผู้ผูกขาดได้แก่ เจ้าของบริษัทข้ามชาติ (multinationals) ซึ่งต่อมาได้กลายเป็นบริษัทข้ามชาติ (multinational corporations) ที่มีอิทธิพลเหนือเศรษฐกิจของโลกและการเมืองระหว่างประเทศ

2. ทำให้มีการใช้ทรัพยากรธรรมชาติมากเกินไป เช่น ถ่านหิน น้ำมัน ป่าไม้ และแร่ธาตุเพื่อการผลิต ในขณะที่เดียวกันก็เกิดมลภาวะจากควัน สารเคมี และมีการทำลายป่าไม้ ซึ่งยังผลให้สภาพไร้ความสมดุลของธรรมชาติเกิดขึ้น และก่อให้เกิดผลเสียต่อสุขภาพและการดำรงชีวิตที่ดีของมนุษย์

3. การแข่งขันในด้านการผลิต ทำให้ผลผลิตมีมากเกินไปความต้องการ และก่อให้เกิดภาวะเศรษฐกิจตกต่ำเพราะไม่สามารถจำหน่ายผลผลิตได้ เช่น ในปี ค.ศ. 1929 (พ.ศ. 2472) ได้เกิดภาวะเศรษฐกิจตกต่ำทั่วโลก ทำให้คนหลายล้านคนตกงานและบริษัทต่าง ๆ ประสบกับการล้มละลาย

4. เกิดข้อขัดแย้งทางเศรษฐกิจและการเมืองระหว่างประเทศเนื่อง ๆ ซึ่งยังผลให้ประเทศต่าง ๆ ดำเนินนโยบายเผชิญหน้ากันและก่อให้เกิดสงคราม เช่น สงครามโลกครั้งที่ 1 สงครามโลกครั้งที่ 2 สงครามเกาหลี สงครามเวียดนาม และสงครามอิรัก-อิหร่าน เป็นต้น สงครามก่อให้เกิดการล้างผลาญเผ่าพันธุ์มนุษย์ด้วยกันเองและทำลายล้างทรัพย์สินมากมาย

5. ทำให้คุณค่าของความเป็นมนุษย์ลดลง เพราะคนหันไปยอมรับอำนาจเงินตรา จำนวนผลผลิต เครื่องจักรกล และความรู้ทางวิทยาศาสตร์แทนที่ การยอมรับสิ่งที่อยู่นอกตัวคนยังผลให้คนต้องตะเกียกตะกายไขว่คว้าหา เงินทองและวัตถุสิ่งของเพื่อบำบัดความต้องการที่เพิ่มขึ้นเรื่อย ๆ ลักษณะดังนี้ทำให้คนต้องตกอยู่ภายใต้การบงการของ เครื่องจักรและเทคโนโลยีมากกว่าจะนับถือความเป็นคนด้วยกันเอง

ปรากฏการณ์ดังที่กล่าวถึงนี้ได้เพิ่มความรุนแรงมากยิ่งขึ้นนับตั้งแต่เกิดสงครามโลกครั้งที่ 1 เป็นต้นมา จึงทำให้นักคิดที่มีชีวิตอยู่ระหว่างช่วงทศวรรษที่ 20-70 ต่างหวาดผวากับเหตุการณ์เลวร้ายที่เกิดขึ้น ทั้งที่เป็นสงคราม การบังคับให้คนทำงานเยี่ยงเครื่องจักร การใช้ทรัพยากรธรรมชาติเพื่อการผลิตมากเกินไป การเกิดภาวะเศรษฐกิจตกต่ำ และคนดำรงชีวิตที่ต้องขึ้นอยู่กับกาลเวลา เครื่องจักร และเงินตรา ตลอดจนเกิดมลภาวะที่คร่าชีวิตผู้คนทุกเมื่อเชื่อวัน นักคิดเหล่านี้จึงเขียนหนังสือเพื่อแสดงความรู้สึกของตนต่อสภาพสังคมอุตสาหกรรมที่ เคยคิดกันว่าสังคม

ประเภทนี้จะสร้างความผาสุกทางกายแก่มนุษย์ชาติ แต่ผลสุดท้ายกลับสร้างความทุกข์ระทมทางใจ และลดศักดิ์ศรีความเป็นมนุษย์ลงไป นอกจากนี้ พวกเขายังได้เรียกร้องให้มีการสร้างสังคมใหม่ขึ้น<sup>(21)</sup> ในที่นี้ขอเรียกว่า สังคมหลังอุตสาหกรรม ซึ่งมีลักษณะดังต่อไปนี้

1. แม้ว่าจะยังคงส่งเสริมให้เกิดความเจริญก้าวหน้าทางอุตสาหกรรมและการอยู่ดีกินดีทางวัตถุก็ตาม แต่ความเจริญรุ่งเรืองนั้นจะต้องเน้นที่ตัวมนุษย์ โดยจะต้องคำนึงถึงศักดิ์ศรีของความเป็นคน (human dignity) ส่วนเครื่องจักรกล เวลา เงินตราและสิ่งนอกกายอื่น ๆ จะเป็นสิ่งช่วยส่งเสริมความเป็นอยู่ของมนุษย์ได้ก็ขึ้นเท่านั้น มิใช่จะสร้างขึ้นให้เป็นนายหรือเป็นตัวบงการการดำรงชีวิตของมนุษย์ ดังนั้น ในชีวิตของคนเราจะต้องมีการทำงาน มีการพักผ่อน และแสวงหาความสุขจากชีวิตควบคู่กันไป มิใช่เอาแต่ทำงานจนไม่มีเวลาพักผ่อนและหาความสุขจากชีวิต

เพื่อให้บรรลุถึงเป้าหมายในข้อนี้ สังคมหลังอุตสาหกรรมจึงกำหนดอัตราความเจริญเติบโตทางเศรษฐกิจเพียงร้อยละ 2-5 ต่อปี เช่น ประเทศในยุโรปและอเมริกาปัจจุบันมีอัตราความเจริญเติบโตทางเศรษฐกิจเพียงร้อยละ 3 ต่อปี และกำหนดเวลาทำงานสัปดาห์ละ 40 ชั่วโมง หรือวันละ 8 ชั่วโมง 5 วันต่ออาทิตย์ ทั้งนี้ เพื่อรักษาเสถียรภาพของความเจริญเติบโตเอาไว้ให้อยู่ในระดับหนึ่ง มิให้พุ่งพรวดสูงขึ้นดังเช่นสังคมอุตสาหกรรมใหม่และสังคมอุตสาหกรรมที่ผ่านมา

2. ลดบทบาทของผู้ประกอบการซึ่งเคยเป็นเจ้าขององค์การธุรกิจขนาดใหญ่ในสมัยก่อนลง ทั้งนี้ เพราะคนเหล่านี้เมื่อมีความร่ำรวยแล้วก็มีอิทธิพลเหนือการเมืองและสังคมไปด้วย ทำให้พวกเขาตั้งตัวเป็นมาเพื่อยู่เหนือกฎเกณฑ์ของสังคมและคนอื่น ๆ ในสังคม ดังนั้นจึงมีกฎหมายบังคับให้ธุรกิจขนาดใหญ่ขายหุ้นให้แก่ประชาชนเพื่อให้กลายเป็นบริษัทมหาชน โดยให้พนักงานและคนภายนอกมีสิทธิซื้อหุ้นของบริษัท ลักษณะดังนี้จะทำให้ลักษณะการบริหารงานเปลี่ยนไป กล่าวคือ การตัดสินใจใด ๆ จะต้องให้คณะกรรมการร่วม 3 ฝ่าย คือ ผู้ถือหุ้น กลุ่มผู้บริหาร และตัวแทนพนักงานกรรมกรเข้าร่วมตัดสินใจปัญหาของบริษัท และการดำเนินงานของบริษัทจะเป็นไปตามทิศทางความต้องการของผู้ถือหุ้น

3. เนื่องจากมีการลดเวลาการทำงานของคนลง จึงต้องมีการปรับปรุงเทคโนโลยี

ในการผลิตให้ทันสมัย (high-tech) มากยิ่งขึ้นเพื่อทำงานแทนคน หนึ่ง เทคโนโลยีใหม่เหล่านี้จะใช้พลังงานน้อย ซึ่งเป็นไปตามนโยบายการสงวนทรัพยากรธรรมชาติและไม่สร้างมลภาวะ ตัวอย่างเช่น เทคโนโลยี ประเทออิเล็กทรอนิกส์ ไมโครอิเล็กทรอนิกส์ คอมพิวเตอร์ หุ่นยนต์ และดาวเทียม เป็นต้น สำหรับงานทางด้านการเกษตรนั้นให้มีการปรับปรุงเทคโนโลยีทางการเกษตรในแง่ชีวภาพ (biotech) เช่น การวิจัยพันธุ์พืชและสัตว์ใหม่ที่ให้ผลผลิตสูง การผลิตไฮโมนเพื่อเร่งดอก เร่งผล หรือออกผลนอกฤดูกาล และการเพาะปลูกที่ใช้บริเวณแคบ ๆ

4. ให้ความสำคัญต่อสภาวะแวดล้อมด้วยการออกกฎหมายควบคุมอย่างเข้มงวด

5. มีการประกันสังคมและจัดสวัสดิการสังคมให้กับสมาชิกทุกคน เช่น ให้เงินยังชีพแก่ผู้ว่างงาน จัดบริการสิ่งสาธารณูปโภคแก่ทุกชุมชนอย่างเท่าเทียมกัน และให้สวัสดิการแก่ผู้พิการ และผู้ยากไร้อย่างทั่วถึง ในขณะที่เดียวกัน มีการเก็บภาษีรายได้ในอัตราสูงเพื่อให้เกิดการกระจายรายได้ที่เป็นธรรม

6. ยกย่องสิทธิสตรีให้เท่าเทียมกับบุรุษ รวมทั้งคำนึงถึงสิทธิมนุษยชน (human rights)

7. เชิดชูศิลปวัฒนธรรม และความงามของธรรมชาติ

ลักษณะของสังคมหลังอุตสาหกรรมที่กล่าวถึงนี้เป็นแบบอุดมคติซึ่งสังคมอุตสาหกรรมต่างพยายามจะก้าวไปให้ถึง ปัจจุบันสังคมในทวีปยุโรปตะวันตก ยุโรปตะวันออก และสหรัฐอเมริกา มีแนวโน้มคล้ายคลึงกับแบบอุดมคติข้างต้นมากขึ้น ส่วนสังคมอุตสาหกรรมอื่น ๆ เช่น ญี่ปุ่น ออสเตรเลีย และแคนาดา ยังคงอยู่ในสภาพที่มีการเร่งรัดการผลิตอยู่

## ความส่งท้าย

ในบทนี้ได้กล่าวถึงลักษณะการประกอบอาชีพของคนในสังคมประเภทต่าง ๆ โดยได้แบ่งสังคมออกเป็นสังคมก่อนอุตสาหกรรม สังคมอุตสาหกรรม และสังคมหลังอุตสาหกรรม (ในกรณีของสังคมก่อนอุตสาหกรรมนั้นยังได้แบ่งลำดับขั้นออกเป็นสังคมดั้งเดิม สังคมรัฐโบราณ และสังคมเมืองก่อนอุตสาหกรรม) ต่อมาเมื่อความเจริญทางเทคโนโลยีได้เข้าไปแทนการใช้พลังงานของคนและสัตว์ สังคมบางสังคมก็เปลี่ยนแปลงเป็นสังคมอุตสาหกรรมไป และเมื่อความเจริญ

ก้าวหน้าทางเทคโนโลยีและอุตสาหกรรมก่อให้เกิดการลดศักดิ์ศรีของความเป็นมนุษย์ลง จึงได้มีการเน้นถึงคุณภาพชีวิตและสิทธิมนุษยชนมากขึ้นในสังคมหลังอุตสาหกรรม

อย่างไรก็ตาม ในปัจจุบันสังคมส่วนใหญ่หรือมากกว่า 120 ประเทศในจำนวนทั้งสิ้นกว่า 160 ชาติ ยังคงอยู่ในสภาพด้อยพัฒนา ซึ่งประชากรส่วนใหญ่มีความแร้นแค้น ทุกข์ยาก และทำงานไม่เต็มที่ นอกจากนี้ ยังเป็นสังคมที่มีการใช้เทคโนโลยีในระดับต่ำ และผลผลิตที่ทำขึ้นมีไม่เพียงพอกับความต้องการของประชากรทุกคน สภาพดั่งนี้เกิดขึ้นกับประเทศไทยของเราเช่นกัน ดังนั้น เราจึงจำเป็นต้องศึกษาลักษณะของสังคมและการประกอบอาชีพของคนในสังคมก่อนอุตสาหกรรมให้ละเอียดอีกครั้ง ดังที่จะกล่าวถึงในบทถัดไป



## เชิงอรรถที่ 2

- (1) E.E. Evans-Pritchard, **The Political System of the Anuak.** (Oxford : Clarendon Press, 1940); E.E. Evans-Pritchard, **The Nuer.** (Oxford : Clarendon Press, 1940).
- (2) Derek Freeman. **Report on the Iban.** (L.S.E. Monograph No. 41, London : Athlone Press, 1970).
- (3) Harold C. Conklin, "An Ethnological Approach to Shifting Agriculture," **Environment and Cultural Behavior** edited by A.P. Vayda (New York : The Natural History Press, 1969).
- (4) E.R. Leach, **Political Systems of Highland Burma.** (London : Athlone Press, 1970).
- (5) Arthur Salz, "Occupation," **Encyclopaedia of the Social Sciences.** Vol. 11 (1954), p. 426.
- (6) Max Gluckman, **Politics. Law and Ritual in Tribal Society.** (Oxford : Basil Blackwell, 1971); Lucy Mair, **Witchcraft.** (London : World University Library, 1973); E.E. Evans-Pritchard, **Theories of Primitive Religion.** (London : Oxford University Press, 1972).
- (7) ผู้สนใจสังคมประเภทนี้สามารถศึกษารายละเอียดได้จาก Karl A. Wittfogel, **Oriental Despotism : A Comparative Study of Total Power.** (New York : Vintage Books, 1981).
- (8) อุไรวรรณ ตันกิมยง, "องค์กรสังคมในระบบชลประทานเหมืองฝายและการระดมทรัพยากร" **สังคมศาสตร์** ปีที่ 7 ฉบับที่ 1-2 (คณะสังคมศาสตร์ มหาวิทยาลัยเชียงใหม่, 2527-2528), หน้า 158-194.
- (9) Edward McNall Burns and P.L. Ralph, **World Civilizations : From Ancient to Contemporary Vol. 1.** (New York : W.W. Norton & Company Inc., 1958), pp. 422-456.
- (10) G. Sjoberg, **Pre-industrial City : Past and Present.** (New York : Free Press, 1960); Kingsley David, "The Urbanization of Human Population," **The City in Newly Developing Countries** edited by Gerald Breese (New York : Prentice-Hall, 1969).

(11) เคอร์ไคลม์ เรียกสังคมที่มีลักษณะตรงข้ามกับสังคมที่มีลักษณะ เป็นเนื้อเดียวกันว่า organic solidarity

อนึ่ง มีนักสังคมวิทยาหลายคน ที่เรียกสังคม 2 ชนิดต่างกัน เช่น		
นักสังคมวิทยา	สังคมก่อนอุตสาหกรรม	สังคมอุตสาหกรรม
Emile Durkheim	mechanical solidarity	organic solidarity
Ferdinand Toennies	gemeinschaft	gesellschaft
Talcott Parsons	traditional society	modern society

Emile Durkheim, **Division of Labor in Society**. (New York : Free Press, 1964) พิมพ์ครั้งแรกเป็นภาษาฝรั่งเศสเมื่อปี ค.ศ. 1893 ; L. Broom and P. Selznick, **Sociology**. (New York : Harper and Row, 1968), p. 48.

(12) Immanuel Wallerstein, **The Modern World-System I**. (New York : Academic Press, 1974); Andre Gunder Frank. **World Accumulation 1492-1789**. (New York : Monthly Review Press, 1978); Immanuel Wallerstein, **The Modern World-System II**. (New York : Academic Press, 1980).

(13) ผู้สนใจเรื่องราวเกี่ยวกับการปฏิวัติทางอุตสาหกรรม สามารถหาอ่านได้จาก เจริญ ไชยชนะ **ประวัติศาสตร์สากล : สมัยใหม่**. (พระนคร : คลังวิทยา, 2508); อธิยา โกลมกาญจนและคณะ, **อารยธรรมตะวันตก**. (กรุงเทพฯ : มหาวิทยาลัยรามคำแหง, 2529) ข้อความที่กล่าวถึงในหัวข้อนี้ได้ปรับปรุงแก้ไขจากข้อเขียนในหนังสือทั้งสองเล่มนี้

(14) V. I. Lenin, **Imperialism : The Highest Stage of Capitalism**. (Peking : Foreign Language Press, 1975), p. 20.

(15) คำรงค์ ฐานดี, **รัฐกับการพัฒนา**. (กรุงเทพฯ : สถาบันเอเชียศึกษา จุฬาลงกรณ์มหาวิทยาลัย, 2530) หน้า 8-15 และหน้า 165-168.

(16) Roger Burbach and Patricia Flynn, **Agribusiness in the Americas**. (New York : Monthly Review Press, 1980), pp. 116-118.

ผู้เขียนหนังสือเล่มนี้อ้างว่า นายเนลสัน บอร์ลัก (Nelson Borlaug) เป็นผู้ริเริ่มผสมพันธุ์พืชเพื่อค้นพันธุ์ที่ให้ผลผลิตสูง งานการวิจัยของเขาได้รับการสนับสนุนโดยมูลนิธิร็อกกี้เฟลเลอร์ และองค์กรระหว่างประเทศอีกหลายองค์การ การทดลองของเขาเริ่มต้นขึ้นในราวตอนปลายทศวรรษที่ 40 แห่งคริสต์ศักราช (หรือราวปี พ.ศ. 2491) ที่รัฐโซโนรา ประเทศเม็กซิโก ซึ่งถือว่าเป็นสถานที่กำเนิดของการปฏิวัติเขียว และนายเนลสัน บอร์ลัก ได้ชื่อว่าเป็น "บิดาแห่งการปฏิวัติเขียว"

(17) Julien Freund, **The Sociology of Max Weber.** (Middlesex, England : Penguin Books, 1972) pp. 234-325, p. 239.

ข้อเขียนเกี่ยวกับโครงสร้างและลักษณะขององค์การนี้ แมกซ์ เวเบอร์เขียนขึ้นในราวปี ค.ศ. 1919-1920 และมีผู้แปลเป็นภาษาอังกฤษโดยให้ชื่อว่า **The Theory of Social and Economic Organization**, (New York : Free Press, 1966).

(18) อองรี ฟาโย มีชีวิตอยู่ระหว่างปี ค.ศ. 1841-1925 ดู "Henri Fayol," **Writers on Organizations** edited by D.S. Hugh, D.J. Hickson and C.R. Hinings (Middlesex, England : Penguin, 1975) pp. 60-65.

(19) เฟรดเดอริก ไทเลอร์ มีชีวิตอยู่ระหว่างปี ค.ศ. 1856-1917 ดู "F.W. Taylor" **Ibid.**, pp. 97-104.

(20) เป็นคำกล่าวของแมกซ์ เวเบอร์ ในปัจจุบันอาจมีผู้ไม่เห็นด้วยกับคำกล่าวนี้ ทั้งนี้ เพราะเป็นคำพูดที่แสดงถึงแนวความคิดที่ว่า ชนชาวยุโรปหรือพวกผิวขาวดีกว่าคนผิวอื่น (ethnocentrism) อนึ่ง ในตอนปลายคริสต์ศตวรรษที่ 20 ชาวเอเชียก็ได้พิสูจน์ให้เห็นว่า พวกเขาสามารถพิชิตความเป็นเลิศทางวิชาการและการพัฒนาเศรษฐกิจเหนือชาวยุโรปได้ ดูคำกล่าวของเวเบอร์ ใน Julien Freund, **op. cit.**, pp. 18-19.

(21) J.K. Galbraith, **The Affluent Society.** (Middlesex, England : Penguin Books, 1958); J. Ellul, **The Technological Society.** (New York : Vintage Books, 1964); J.K. Galbraith, **The New Industrial State.** (Middlesex, England : Penguin Book, 1967); E.F. Schumacher, **Small is Beautiful.** (New York : Perennial Library, 1973); D.H. Meadows et. al., **The Limits to Growth.** (New York : Universe Books, 1974); A. Cockburn and J. Ridgeway (ed), **Political Ecology.** (New York : Times Books, 1979)