

บทที่ 3

ความไม่เสมอภาคในสังคม

ในสังคมทุกสังคม มักจะมีความเหลื่อมล้ำของสมาชิกสังคมนั้นๆ เสมอ เนื่องจากตำแหน่งของสมาชิกภายในโครงสร้างทางสังคม มีความแตกต่างกัน ทำให้เกิดความไม่เท่าเทียมในเรื่องอำนาจ เอกสิทธิ์ และเกียรติภูมิ ฯลฯ จึงมีการแบ่งระดับของคนในสังคมออกเป็นกลุ่ม ที่มีความแตกต่างในแง่ของลำดับชั้นสูงต่ำ คือ บางกลุ่มอยู่ในระดับต่ำ บางกลุ่มอยู่ในระดับสูง เรียกว่า “ช่วงชั้นทางสังคม”

ความหมายของชนชั้นทางสังคม (social class)

ชนชั้นของบุคคลใด ก็หมายถึงตำแหน่งของบุคคลนั้นในโครงสร้างทางชนชั้นในสังคม ตำแหน่งของบุคคลแต่ละคนขึ้นอยู่กับเกณฑ์ทางเศรษฐกิจ เกณฑ์ 2 ประการที่เข้าใจได้ง่ายที่สุด คือรายได้ (income) และความมั่งคั่ง (wealth) โครงสร้างทางชนชั้นใดๆ มักประกอบด้วยตำแหน่งหรือลำดับชั้น (ranks) มากมาย

ชนชั้นทางสังคมตามความหมายของพจนานุกรมศัพท์สังคมวิทยา ฉบับบัณฑิตยสถาน คือ ช่วงชั้นหนึ่งในสังคมที่ประกอบด้วยกลุ่มของครอบครัวที่อยู่ในระดับเสมอกัน บุคคลทั้งหมดที่อยู่ในระดับสังคมเดียวกันในด้านเกียรติภูมิ ความนิยมนับถือ และที่มองตนเองว่ามีฐานะเท่าเทียมกัน ในทางสังคมวิทยาอาจพิจารณาได้ว่า เป็นชนชั้นทางสังคมที่เห็นได้ชัด

สิ่งที่กำหนดหรือแสดงเอกลักษณ์ของฐานะชั้นชนทางสังคมของบุคคลหนึ่ง ประกอบด้วยเกียรติภูมิ ความเกี่ยวพันทางครอบครัว การคบเพื่อน ทำที่ทางศีลธรรม ระดับการศึกษา ความสำเร็จทางอาชีพ รสนิยมในการบริโภค ทรัพย์สินในครอบครัว ฯลฯ (2524 : 337)

ชนชั้นมีลักษณะคล้ายคลึงกับตำแหน่งอื่นๆ ในองค์การทางสังคม บุคคลใดอยู่ในชนชั้นสูง ก็ย่อมมีอำนาจมากขึ้นด้วย โดยปกติการมีลำดับชั้นสูง หมายถึงบุคคลนั้นสามารถมีอิทธิพลออกคำสั่ง หรือมีอิทธิพลทางการเมืองและเศรษฐกิจมากกว่าผู้ที่อยู่ในระดับชั้นต่ำ หรือคนยากจน เมื่อนำผลประโยชน์ทางเศรษฐกิจมาเชื่อมโยงกับการปฏิสัมพันธ์กับคนอื่นๆ จะพบว่า

บุคคลที่อยู่ในระดับชนชั้นสูง ย่อมมีโอกาสที่จะประสบผลสำเร็จในสิ่งที่ปรารถนา บุคคลที่ดำรงตำแหน่งบริหารสูงสุด ย่อมมีบทบาทในการตัดสินใจอนาคตของชุมชนทั้งหมด และกำหนดนโยบายต่างประเทศในสังคมนั้น ในอีกด้านหนึ่งคนยากจนในสังคมไม่มีอำนาจในการควบคุมทางเศรษฐกิจ คนยากจนจำเป็นต้องพึ่งพาคนอื่น ๆ เพื่อให้มีชีวิตอยู่รอด และคนเหล่านั้นไม่มีบทบาทในการกำหนดทิศทางในด้านเศรษฐกิจและการเมือง

ชนชั้นนำมาซึ่งเกียรติภูมิด้วยเช่นกัน หรือไม่มีเลย ตำแหน่งสูงมีสิทธิ์ที่จะเข้าสโมสร นอกจากนี้ยังได้รับการชมเชยจากคนอื่น และการยอมรับจากสาธารณชน มีโอกาสจะซื้อสินค้าคุณภาพดีและราคาแพง ในขณะที่ตำแหน่งในระดับต่ำภายในโครงสร้างทางชนชั้น ก็จะได้รับ การดูถูกหรือดูหมิ่นจากคนอื่น ไม่ได้รับเกียรติและความเห็นใจจากคนอื่น ในสังคมที่ชนชั้นมีความสำคัญ ก็ย่อมมีการแข่งขันเพื่อให้ได้ตำแหน่งทางชนชั้น การต่อสู้ เพื่อให้ได้ชัยชนะเหนือคนอื่น เพื่อให้ได้มาซึ่งการนับถือตนเอง (Charon, 1987 : 108, อ้างถึง Senett and Cobb, 1972 : 147-148)

ตำแหน่งทางชนชั้น มีผลต่อเอกลักษณ์ของบุคคลในการดำเนินชีวิต ซึ่งแมกซ์ เวเบอร์ เรียกว่า "โอกาสในชีวิต" บุคคลที่ฐานะที่ชนชั้นต่ำกว่า มักมีความด้อยกว่าในเรื่องต่างๆ เช่น มีโอกาสทางการศึกษาน้อยกว่า มีโอกาสได้รับบริการสาธารณสุขน้อยกว่า มีโอกาสที่จะได้รับความมั่นคงปลอดภัยในชีวิตน้อยกว่า สิ่งที่เป็นของดีหรือซึ่งมีคุณภาพสูงทั้งหลายในสังคม เช่น โรงเรียนที่ดี การรักษาพยาบาลที่ดี งานอาชีพที่ดี ฯลฯ มักตกอยู่ในมือของผู้ที่มีฐานะชนชั้นสูงกว่า อิทธิพลของชนชั้นยังสืบเนื่องไปถึงเด็ก ๆ และมีผลต่อคุณภาพชีวิตภายหลังจากเกษียณอายุ นอกจากนี้อิทธิพลของชนชั้น ยังมีผลต่อบุคคลในกรณีถูกจับกุม หรือถูกกล่าวหาว่ากระทำผิด ฯลฯ

ตำแหน่งทางชนชั้น นำมาซึ่งความคาดหวังทางบทบาทด้วยเช่นกัน (role expectations) โดยทั่วไปคนเรามีแนวโน้มจะสมรสกับบุคคลที่อยู่ในชนชั้นเดียวกัน คนยากจนจะถูกคาดหวังในเรื่องการศึกษา ต่ำกว่าชนชั้นสูง เวเบอร์ อธิบายความคาดหวังดังกล่าวว่าเป็น "แบบแผนการใช้ชีวิต" (life style) ซึ่งเชื่อมโยงกับตำแหน่งทางชนชั้น แบบแผนการใช้ชีวิตของคนต่างชนชั้น มีความแตกต่างกันหลายด้าน นับตั้งแต่ธรรมเนียมในการบริโภคอาหาร การแต่งตัว

การใช้วัตถุสิ่งของต่างๆ การพักผ่อนหย่อนใจ รสนิยม ในการฟังเพลง (จำรงค์และคณะ, 2540 : 72)

ตำแหน่งทางชนชั้น สามารถบอกปัจเจกบุคคลได้ว่า “เขาใคร” นั่นคือเอกลักษณ์ที่สำคัญของบุคคลนั้น (identities) คนอื่นๆ จะให้นิยามบุคคลตามชนชั้น การกระทำและการแต่งกายที่ปรากฏต่อสายตาของคนอื่นๆ ก็เป็นการประกาศให้รู้ถึงชนชั้นของบุคคลนั้น เอกลักษณ์ทางชนชั้น ก็ก่อให้เกิดความแตกต่างในการปฏิบัติต่อคนอื่นๆ รอบข้าง

ตำแหน่งทางชนชั้นช่วยตัดสินโลกทัศน์ของบุคคล และการกระทำซึ่งมาจากโลกทัศน์ ชนชั้นสูงย่อมเชื่อมั่นในระบบการเมือง ชนชั้นมีอิทธิพลต่อความคิดของบุคคลเกี่ยวกับบทบาททางเพศ ศาสนา การศึกษา และวิธีการเลี้ยงดูบุตร

ดังนั้น โครงสร้างทางชนชั้น ก็คล้ายกับโครงสร้างอื่นๆ ของสังคมที่สมาชิกเป็นส่วนหนึ่ง โครงสร้างทางชนชั้นประกอบด้วยตำแหน่งหรือสถานภาพต่างๆ (ชนชั้น) ซึ่งแต่ละตำแหน่งย่อมมีผลต่อพฤติกรรมของผู้กระทำ ด้วยการให้อำนาจ เกียรติภูมิ เอกสิทธิ์ เอกลักษณ์ บทบาท และโลกทัศน์แก่บุคคล

เพศและเชื้อชาติ

ในสังคมบางสังคม เชื้อชาติและเพศ ทำหน้าที่เหมือนกับชนชั้น การถือกำเนิดเป็นเด็กผู้ชาย และเด็กผู้หญิงนั้น มีผลให้มีการจัดวางตำแหน่งพร้อมกับบทบาท เอกลักษณ์ อำนาจ เอกสิทธิ์ เกียรติภูมิ และโลกทัศน์ ซึ่งผูกมัดไว้ โดยผู้ชายคาดหวังให้ผู้หญิงเป็นแม่บ้าน และแม่ (บทบาท) และผู้หญิงจำนวนมาก ก็ยอมรับความคาดหวังดังกล่าว จนกลายเป็นเอกลักษณ์ ด้วยเหตุผลที่กล่าวมารวมทั้งปัจจัยต่างๆ ทำให้ผู้หญิงตกอยู่ในตำแหน่งที่ต่ำกว่า รวมทั้งอำนาจภายในบ้านและสังคม ก็ลดน้อยลงเมื่อเปรียบเทียบกับผู้ชาย เอกสิทธิ์และเกียรติภูมิก็ลดน้อยลงเช่นเดียวกัน (ตามจารีตประเพณี เกียรติภูมิ ของผู้หญิงผูกติดกับเกียรติภูมิของสามี) ผู้หญิงและผู้ชายต่างก็มองเห็นว่า ความแตกต่างทางเพศ ที่มีผลต่อตำแหน่งและลำดับชั้นที่มาพร้อมกับความแตกต่างนั้น ไม่ใช่เป็นการกำหนดในทางชีววิทยา แต่สืบเนื่องจากโครงสร้างทางสังคม แบบแผนทางสังคม ที่ฝังลึกในประวัติศาสตร์อันยาวนาน ยากที่จะเปลี่ยนแปลง แม้จะ

เป็นที่ทราบกันดีว่า ความคิดเกี่ยวกับความแตกต่างระหว่างผู้ชายกับผู้หญิงได้เปลี่ยนไปแล้วก็ตาม เพศของคนๆ หนึ่ง ก็ยังคงมีความสำคัญ ซึ่งเห็นได้จากองค์การทางการเมืองและเศรษฐกิจจนถึงความคาดหวังทางบทบาทและเอกลักษณ์

การสวมบทบาทของบุคคลในสังคมบางสังคม มีพื้นฐานมาจากเชื้อชาติหรือผิว โครงสร้างทางเชื้อชาติปรากฏชัดเจนในประเทศสหรัฐอเมริกา แม้ว่าโครงสร้างทางเชื้อชาติได้พัฒนาไปมากแล้ว แต่สถานภาพของคนที่ไม่ใช่ผิวขาว ยังคงต่ำ การแบ่งแยกผิวได้กำหนดเป็นลายลักษณ์อักษร และการแบ่งแยกระหว่างเชื้อชาติหรือผิว ก็ยังติดแน่นในแบบแผนที่อยู่อาศัย โครงสร้างทางเชื้อชาติเช่นเดียวกับโครงสร้างทางเพศ มีมาเป็นเวลานาน และเป็นการยากที่จะเปลี่ยนแปลง จึงเป็นการยากที่เปิดโอกาสให้แก่ชนกลุ่มน้อยต่างเชื้อชาติ คนผิวขาวส่วนมากก็ยังคงคล้ายกับผู้ชายส่วนใหญ่ในสังคม รวมทั้งชนชั้นสูงอีกจำนวนมาก ที่จะไม่ยินดีกับการสูญเสียตำแหน่งที่พอใจในสังคม

โครงสร้างชนชั้น เชื้อชาติ และเพศ

ชนชั้น เชื้อชาติ และเพศ จัดเป็นโครงสร้างทางสังคมที่มีลักษณะพิเศษ มีคุณสมบัติดังต่อไปนี้

1. บัณฑิตบุคคล ถูกกำหนดชนชั้น เชื้อชาติ และเพศ นับตั้งแต่ถือกำเนิดมาในสังคม ตำแหน่งเริ่มต้นขึ้นอยู่กับชีววิทยา หรือครอบครัว
2. ตำแหน่งของบัณฑิตบุคคลทั้ง 3 แบบ คงเป็นเช่นนั้นตลอดไป โดยอาศัยครอบครัว คือครอบครัวมอบหมายให้บุคคลโดยตรง (เป็นต้นว่า ตัดสินใจในเรื่องเชื้อชาติ หรือให้ความมั่นคง) นอกจากนี้ครอบครัวยังทำหน้าที่อบรมตำแหน่งแก่บัณฑิตบุคคล (ตัวอย่างเช่น วิธีการปฏิบัติตัวในฐานะเป็นผู้ชาย หรือการปฏิบัติตัวเป็นผู้หญิง หรือวิธีการปฏิบัติตัวให้เป็นที่ชื่นชอบของคนอื่นๆ)
3. ตำแหน่งของบัณฑิตบุคคลในโครงสร้างเหล่านี้มีอิทธิพลต่อการกำหนดตำแหน่งในโครงสร้างอื่นๆ การที่บุคคลหนึ่งสามารถบรรลุความสำเร็จไม่ว่าจะเป็นทางด้านการบริหาร ธุรกิจ กองทัพ หรือการศึกษา ก็มีอิทธิพลมาจากตำแหน่งชนชั้น เชื้อชาติ หรือเพศ

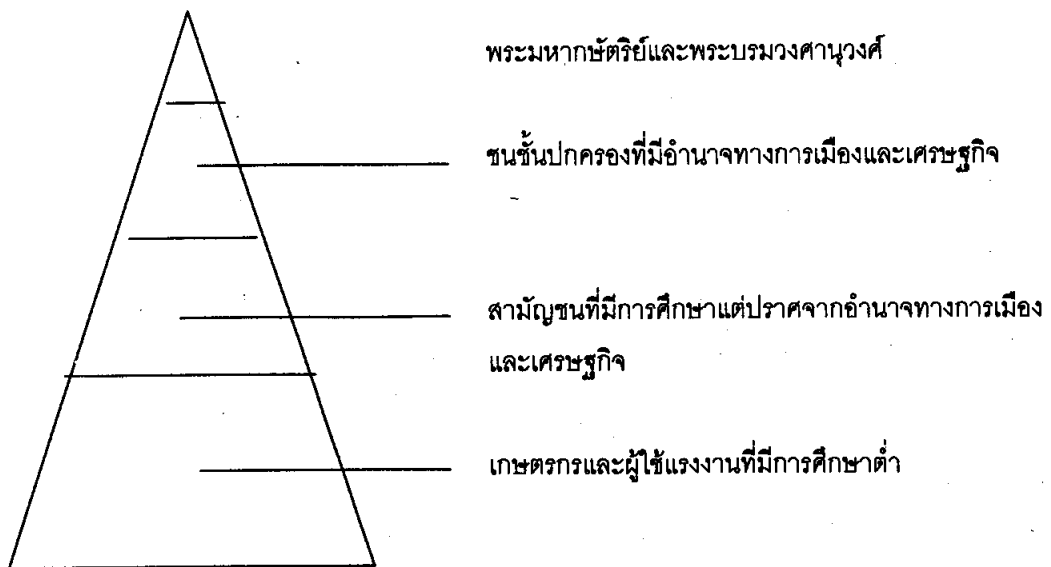
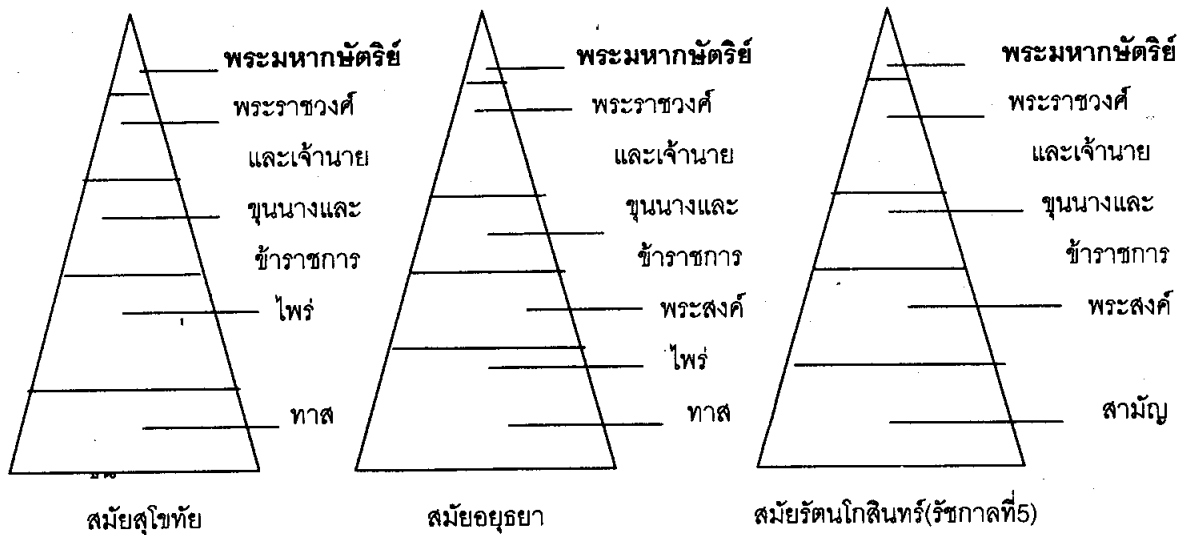
4. โดยทั่วไปตำแหน่งของปัจเจกบุคคลในโครงสร้างจะคงที่ เชื้อชาติหรือเพศไม่สามารถเปลี่ยนแปลงได้ ตำแหน่งชนชั้นอาจคงที่น้อยกว่า แต่การกำหนดตำแหน่งให้คนส่วนใหญ่ขณะถือกำเนิดมา ก็ยังมีอิทธิพลอย่างมาก โดยทั่วไปจะเห็นว่าคนร่ำรวยก็ยังคงรวย ในขณะที่คนยากจนก็ยังคงจน และยังมีบุคคลที่อยู่ในระหว่างการเคลื่อนไปสู่ตำแหน่งที่สูงกว่าหรือต่ำกว่าตำแหน่งเดิมที่ดำรงอยู่ขณะถือกำเนิด ตำแหน่งชนชั้นในขณะถือกำเนิดทำหน้าที่เป็นพลังบังคับ แม้ไม่อาจตัดสินได้ว่า คนๆหนึ่ง จะสิ้นสุดตรงชนชั้นใด แต่ชนชั้นของบุคคลในขณะถือกำเนิด ก็มีอิทธิพลอย่างมาก

5. สถาบันหลายสถาบันในสังคม ร่วมกันปกป้องและปล่อยให้โครงสร้างดำเนินต่อไปเช่นที่เคยเป็นมา สถาบันการเมือง กฎหมาย เศรษฐกิจ การศึกษา ศาสนาและเครือญาติ ก็พยายามอบรมส่งเสริมให้รางวัลกับบุคคล เพื่อให้ยอมรับแบบแผนทางสังคมที่เป็นอยู่ แต่ตำแหน่งของบุคคลในโครงสร้างและโครงสร้างก็มักจะแสดงให้เห็นว่ามีความถูกต้องในแง่ศีลธรรม และเป็นไปตามธรรมชาติ คนที่คัดค้านจะถูกตีเตียนว่าผิดศีลธรรมไม่รักชาติและต้องถูกลงโทษ

6. โครงสร้างดังกล่าวได้ฝังลึกอยู่ในประวัติศาสตร์อันยาวนาน ดังนั้น จึงเป็นการยากที่จะหักท้วงหรือเปลี่ยนแปลง คนโดยทั่วไปจะเคยชินกับโครงสร้างนี้ และโครงสร้างเองก็เปิดโอกาสให้น้อยกว่าที่กำหนดไว้ในองค์การทางสังคมรูปแบบอื่นๆ เป็นต้นว่า ในรูปแบบของกลุ่มองค์การแบบทางการ (formal organizations) จึงเป็นการยากที่จะเปลี่ยนแปลง

7. ขอบเขตของการจัดแบ่งช่วงชั้นทางสังคม หรือระบบการจัดช่วงชั้นทางสังคม โดยทั่วไป นำมาใช้กับโครงสร้างทางสังคม ซึ่งค่อนข้างคงที่ เป็นต้นว่า ชนชั้น เชื้อชาติ และเพศ การจัดช่วงชั้นเป็นมโนทัศน์ที่ยืมมาจากธรณีวิทยา ซึ่งใช้ในความหมายของการจัดวางของชั้นหินใต้พื้นผิวโลก ค่อนข้างถาวร ไม่ค่อยเปลี่ยนแปลง ปัจเจกชนในแต่ละชั้นก็คงอยู่เช่นนั้น บางครั้งแผ่นดินไหวก็อาจเกิดขึ้นได้ แต่เกิดขึ้นได้ยาก หากเกิดขึ้นแล้วก็มีพลังมาก รากฐานจะสั่นคลอนและเกิดการเปลี่ยนแปลงในระดับลึก

ตัวแบบที่ 4
การจัดช่วงชั้นตั้งแต่สมัยสุโขทัยจนถึงปัจจุบัน



ที่มา : มหาวิทยาลัยสุโขทัยธรรมาธิราช เอกสารประกอบการสอน ชุดวิชาประวัติศาสตร์สังคมและการเมืองไทย
หน่วยที่ 1, 2531 " ลักษณะโครงสร้างทางสังคมกับการเมือง " หน้า 39 - 41

การจัดแบ่งช่วงชั้นทางสังคมมีผลต่อการกำหนดตำแหน่งในองค์การทางสังคม

การจัดแบ่งช่วงชั้นทางสังคม ปรากฏให้เห็นในการปฏิสัมพันธ์ที่เกิดขึ้นเป็นประจำทุกวัน โดยผ่านสถานการณ์ในการดำเนินชีวิตและองค์การที่สมาชิกเข้าไปมีส่วนร่วมด้วย ตัวอย่าง การกำหนดตำแหน่งของผู้หญิงในสังคมย่อมมีผลต่อตำแหน่งของผู้หญิงในครอบครัว หากผู้หญิงถูกคาดหวังให้เป็นแม่บ้าน และเป็นมารดา ก็จะถูกกีดกันไม่ให้เข้ามามีส่วนร่วมในระบบงานอาชีพอย่างเต็มที่ ก็สามารถคาดหมายได้ว่า การกระทำดังกล่าว จะมีอิทธิพลต่อพฤติกรรมของสามีที่มีต่อภรรยาและบุตรสาว รวมทั้งเอกลักษณ์ต่างๆ ที่จำเป็นต้องยอมรับ เมื่อสังคมเปลี่ยนแปลงและผู้หญิงเข้าสู่การจัดระเบียบทางอาชีพ และสามารถมีความก้าวหน้าในด้านอาชีพ ย่อมมีการส่งเสริมให้ผู้หญิงมีอำนาจมากขึ้น รวมทั้งการเจรจาตกลงให้ผู้หญิงมีเอกลักษณ์มากขึ้น ซึ่งจะมีผลให้มีการเปลี่ยนแปลงพฤติกรรมของสามีต่อภรรยา

ยศ สันติสมบัติ (2538, 96) กล่าวถึงสถานภาพของผู้หญิงในประเด็นการแบ่งแยกงาน เพื่อแสดงให้เห็นถึงความเหลื่อมล้ำทางเพศอย่างชัดเจนคือ ผู้หญิงในแถบทุกสังคมทั่วโลก จะได้รับมอบหมายภารกิจประจำวันที่หนักอึ้งในสังคมชนเผ่า ผู้หญิงเป็นฝ่ายหักล้างถางพง เก็บเกี่ยวพืชผล ขุดผลหมากรากไม้ ผ่าฟัน หุงอาหาร ดูแลบ้านเรือนและเลี้ยงลูก ในขณะที่ผู้ชายจะทำหน้าที่ล่าสัตว์เป็นงานหลักแต่เพียงอย่างเดียว และมีเวลาว่างสำหรับการพักผ่อนมากกว่า ในสังคมเกษตรกรรม หรือแม้แต่ในสังคมอุตสาหกรรมก็เช่นเดียวกัน ผู้หญิงจะมีส่วนร่วมในการผลิตที่เท่าเทียมหรือบางครั้งมากกว่าผู้ชาย แต่ผู้หญิงมักจะถูกขนานนามว่าเป็นแม่บ้านแม่เรือน ในขณะที่ผู้ชายเป็นผู้หาเลี้ยงครอบครัว เป็นผู้ที่สมควรจะมีสิทธิอำนาจในการเป็นหัวหน้าครอบครัว

ชนชั้น เชื้อชาติ และเพศ มีผลต่อการกำหนดตำแหน่งของปัจเจกบุคคลในองค์การทางสังคมทุกองค์การ ผลการศึกษาที่น่าสนใจของ Rosabeth Hanter (1997) แสดงถึงการจัดแบ่งโดยอาศัยเพศ มีผลต่อความสัมพันธ์ในองค์การแบบทางการ ประการแรก คืองานที่บุคคลทำ มีผลสืบเนื่องมาจากเพศ ผู้หญิงจะไม่ค่อยดำรงตำแหน่งที่ปรึกษา และตำแหน่งบริหาร ภาพพจน์ของผู้ชายมักเป็นคนมีเหตุผลมีประสิทธิภาพ และแบบตายตัว (stereotype) ของผู้หญิง จะเป็นคนที่มีการเปลี่ยนแปลงทางอารมณ์ได้ง่าย ไม่มีเหตุผล งานในตำแหน่งบริหารจึงเป็นของผู้ชาย ในขณะที่งานประจำสำนักงานจะเป็นงานของผู้หญิง ดังนั้น บริษัทจึงมีตำแหน่ง

ของผู้หญิงและผู้ชายและการแบ่งช่วงชั้นทางเพศในสังคม เข้าไปมีอิทธิพลในการกำหนดตำแหน่งภายในบริษัทด้วย

ในระบบการเมืองการปกครอง ก็แสดงให้เห็นถึงลักษณะที่เหลื่อมล้ำทางเพศอย่างเห็นได้ชัด หัวหน้าหมู่บ้าน หัวหน้ากลุ่ม หัวหน้าเผ่า กษัตริย์และผู้นำประเทศ มักจะเป็นชายมากกว่าหญิง แม้แต่ประเทศที่มีผู้นำ เป็นผู้หญิงในปัจจุบัน เช่น อังกฤษ คณะรัฐมนตรีและสมาชิกสภาส่วนใหญ่ก็ประกอบด้วยผู้ชาย ซึ่งแสดงให้เห็นว่าอำนาจในการตัดสินใจที่มีผลกระทบต่อการเปลี่ยนแปลงอยู่ในมือของเพศชายมากกว่าเพศหญิง (ยศ, 2538 : 95)

กำเนิดของระบบการจัดแบ่งช่วงชั้นทางสังคม

(The Origin of Social Stratification System)

ดังได้กล่าวมาแล้วว่า โครงสร้างทางสังคม เป็นแบบแผนที่ไม่อาจหลีกเลี่ยงได้ และโครงสร้างทางสังคมต่างๆ จะมีลักษณะประการหนึ่ง คือ โครงสร้างต่างๆ มักมีความไม่เสมอภาคกัน นักสังคมวิทยาพยายามจะทำความเข้าใจการเปลี่ยนแปลงที่เกี่ยวข้องกับการเกิดระบบการจัดลำดับช่วงชั้นทางสังคมโดยทั่วไป การอธิบายจะวนเวียนอยู่ที่การแสดงปฏิกริยาตอบโต้ของการขัดแย้งและอำนาจ

หากเราให้ความหมายของการขัดแย้งว่า เป็นการต่อสู้เพื่ออยู่เหนือสิ่งใดๆ ที่คนอื่นเห็นว่ามีความสำคัญแล้ว ก็สามารถเข้าใจได้ว่าบางสิ่งบางอย่างที่มีค่าแต่ทุกคนไม่สามารถเป็นเจ้าของได้อย่างเสมอภาคกัน ก็ย่อมจะนำไปสู่การขัดแย้ง บางคนอาจเอาชนะได้ ก็สามารถได้ครอบครอง บางคนอาจสูญเสีย ผู้ที่ชนะก็พยายามรวบรวมเอาตำแหน่งเข้าไว้กับตัวเท่าที่พวกเขาจะสามารถทำได้ คนที่สูญเสียก็ตกอยู่ในตำแหน่งของคนที่ดีน้อยกว่า รอที่จะได้ชัยชนะบ้างในโอกาสต่อไป อำนาจของผู้ที่ชนะก็จะยิ่งเพิ่มพูนตลอดเวลา นอกจากนี้แบบแผนทางสังคม ก็มีแนวโน้มที่เอื้ออำนวยผลประโยชน์แก่ผู้ชนะ (Charon, 1987 อ้างถึง Gerhard Lenski, 1966) ได้อธิบายไว้อย่างชัดเจนจนถึงกระบวนการนี้ คือ

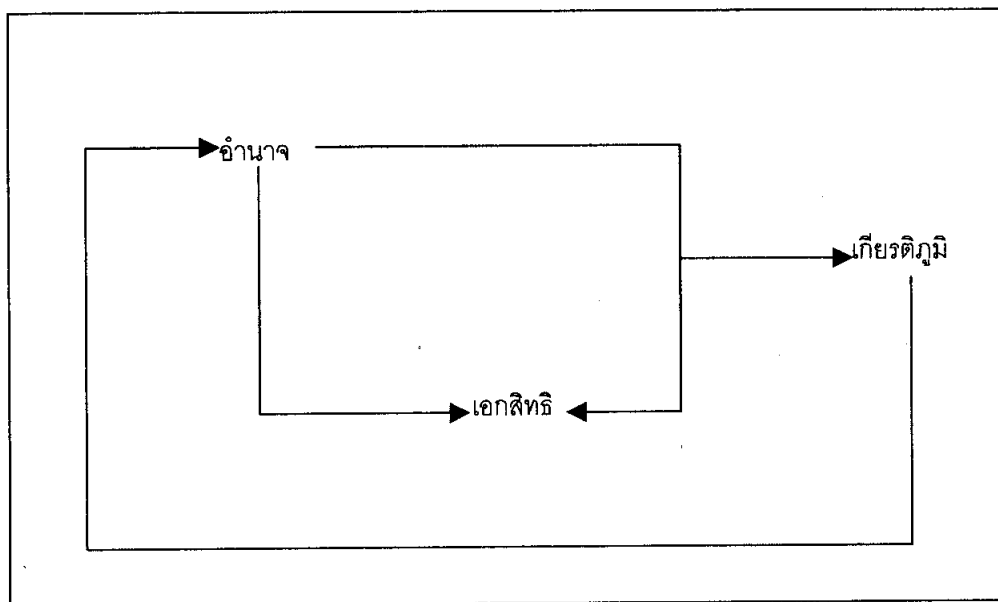
1. ไม่ว่าสังคมใดก็ตาม อะไรที่มีค่ามักจะมีจำนวนน้อย เมื่อเป็นเช่นนี้ มนุษย์จะแสวงหาสิ่งที่มีค่าเหล่านี้เป็นของตัวเอง และบางคนอาจจะบรรลุความสำเร็จมากกว่าคนอื่นในการที่จะได้สิ่งที่มีค่านั้นมา เพราะคุณสมบัติส่วนตัว

2. การได้มาและรักษาไว้ซึ่งสังหาริมทรัพย์ที่เป็นวัตถุ (เอกสิทธิ์) โดยอาศัยคุณสมบัติส่วนตัว (อำนาจส่วนบุคคล) ได้สำเร็จ ย่อมนำมาซึ่งการสะสมสังหาริมทรัพย์ (เอกสิทธิ์) ในทางกลับกัน ทั้งอำนาจและเอกสิทธิ์นำมาซึ่งเกียรติภูมิ (prestige) แก่ปัจเจกบุคคล

3. ในทางกลับกัน ทั้งเกียรติภูมิและการควบคุมเหนือสังหาริมทรัพย์ที่มีค่า (เอกสิทธิ์) นำมาซึ่งอำนาจที่เพิ่มมากขึ้น

4. ในที่สุดระบบการจำหน่ายจ่ายแจก ซึ่งสร้างอำนาจส่วนบุคคล โดยพยายามให้เหตุผลว่าถูกต้อง และจะกลายเป็นสิทธิอันชอบธรรม ความไม่เสมอภาค จะได้รับการปกป้องจากคนกลุ่มน้อยซึ่งได้ผลประโยชน์ และท้ายที่สุดก็จะกลายเป็นความคิดเห็นที่กำหนดขึ้นในสังคม ที่ทุกคนต้องยอมรับ

5. สุดท้าย ความได้เปรียบก็จะส่งผ่านไปยังบุตรหลาน ความเป็นเจ้าของสิ่งของไม่ขึ้นอยู่กับบุคคล แต่จะขึ้นอยู่กับครอบครัว ดังนั้นระบบชนชั้นจึงเกิดขึ้น และดำรงอยู่เช่นนั้นต่อไป



ตัวแบบที่ 5

อำนาจส่วนบุคคล นำไปสู่เอกสิทธิ์ เกียรติภูมิ และอำนาจส่วนบุคคลมากขึ้น

การอธิบายของเกอร์ฮาร์ด เลนส์ก็ เห็นได้ชัดเจนว่ามุ่งไปที่ระบบชนชั้น อย่างไร ก็ตาม เหตุผลทำนองเดียวกัน อาจนำมาใช้อธิบายเกี่ยวกับการกำเนิดของการจัดช่วงชั้นทางเพศ และเชื้อชาติ ในกรณีของเชื้อชาติ คนผิวขาวมีอิทธิพลเหนือคนผิวดำ โดยยึดดินแดนและจ่ายค่าจ้างแรงงานถูกแก่คนเหล่านั้น และมีอิทธิพลทางสังคมเศรษฐกิจและการเมืองในสังคม ทำให้มีบทบาทในการกำหนดกฎเกณฑ์ต่างๆภายในสังคมและพยายามกีดกันคนผิวดำไม่ให้เข้ามีส่วนร่วมในสังคม จึงก่อให้เกิดการขัดแย้งระหว่างกลุ่มต่างๆ อันเนื่องมาจากอำนาจที่ไม่เท่าเทียมกัน และโครงสร้างทางสังคมที่ได้กำหนดขึ้น และคงดำเนินเช่นนั้นตลอดไป

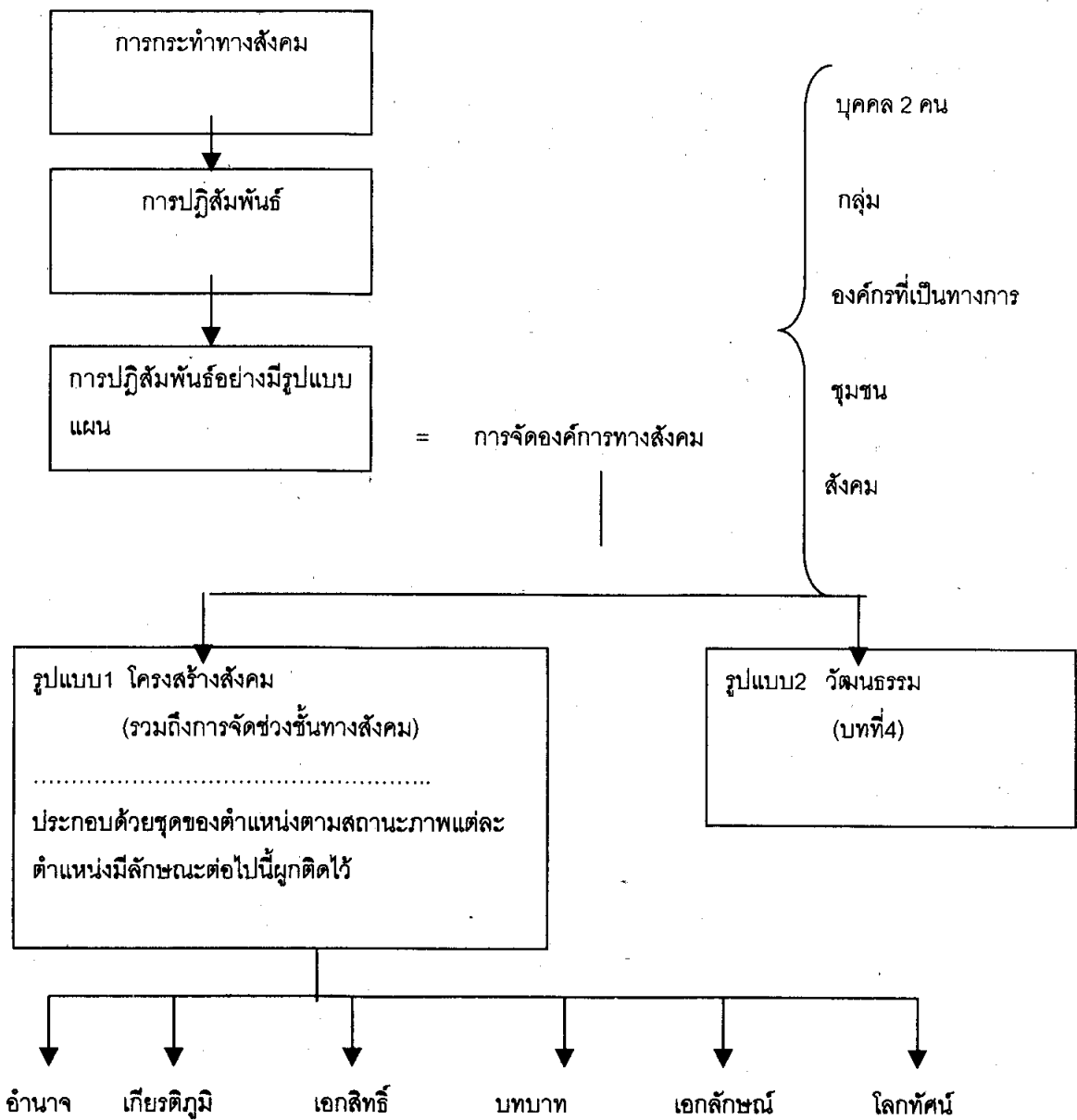
ความไม่เสมอภาคระหว่างผู้หญิงและผู้ชายก็เช่นเดียวกัน เมื่อเกิดมีการขัดแย้งระหว่างผู้ชายและผู้หญิง ผู้ชายมักชนะและสะสมอำนาจเพิ่มขึ้น และระบบสังคมที่กำหนดขึ้นก็จะคงความไม่เสมอภาคเช่นนั้นต่อไป การมีชัยชนะของผู้ชายอาจมีพื้นฐานมาจากความแข็งแรงทางร่างกาย หรือข้อเท็จจริงที่ว่า ผู้หญิงมีความเสียเปรียบเนื่องจากการตั้งครรภ์ของผู้หญิงที่มีระยะเวลาต่อเนื่องของผู้หญิง จึงปรากฏออกมาในลักษณะที่ผู้ชายอยู่เหนือ (ส่วนบนของโครงสร้าง) ส่วนผู้หญิงอยู่ส่วนล่างของโครงสร้าง

อย่างไรก็ตาม หลักฐานทางมานุษยวิทยาได้แสดงให้เห็นอย่างชัดเจนว่า การแบ่งแยกทางเพศและการผูกขาดอำนาจทางสังคมโดยผู้ชาย เป็นลักษณะสากลที่พบได้ในแทบทุกสังคมวัฒนธรรมทั่วโลกในระดับและรูปแบบแตกต่างกันออกไป แม้ว่าปัจจัยทางชีววิทยา เช่น ร่างกายที่เล็กกว่า การตั้งครรภ์ และความจำเป็นในการเลี้ยงดูเด็ก จะมีส่วนช่วยเอื้ออำนาจให้ผู้หญิงตกอยู่ในสภาพเสียเปรียบ แต่จากหลักฐานยืนยันว่า ปัจจัยทางชีววิทยามีไขเงื่อนไขหรือปัจจัยสำคัญก่อให้เกิดความเหลื่อมล้ำหรือเอารัดเอาเปรียบ โดยเนื้อแท้ความจริงแล้ว อันตรรกะจากสงครามและการเพิ่มขึ้นอย่างรวดเร็วของประชากรเป็นเงื่อนไขสำคัญที่ก่อให้เกิดลักษณะทางสังคมวัฒนธรรมที่เอื้ออำนาจให้เกิดการแบ่งแยกและเอารัดเอาเปรียบทางเพศ กลไกสำคัญในการรักษาความสมดุลระหว่างจำนวนประชากรกับทรัพยากร คือ การฆ่าเด็กทารกหญิง ซึ่งเป็นประเพณีที่พบเห็นได้ในสังคมชนเผ่าและในอารยะธรรมสำคัญๆ เช่น จีน อินเดีย และยุโรป การฆ่าเด็กผู้หญิงเป็นรูปธรรมชัดเจนของแนวความคิดที่ว่า เพศหญิงเป็นเพศที่สังคมละทิ้ง (dispensable) และไม่มีความสำคัญเท่าเพศชาย ความรู้สึกและค่านิยมประเภทนี้ ได้รับการส่งเสริมและผลิตซ้ำจนฝังแน่นในความคิดของผู้ชาย ซึ่งเป็นกลุ่มผูกขาดอำนาจทางการทหารและการเมือง แนวความคิดเช่นนี้ยังกลายมาเป็นพื้นฐานทางวัฒนธรรมของการเอารัดเอาเปรียบทาง

เพศตลอดมาทุกยุคทุกสมัย นอกจากนั้น การผูกขาดปัจจัยทางการผลิตและการควบคุมการแบ่งปันทรัพยากรก็เป็นพื้นฐานของอำนาจทางสังคมที่เอื้ออำนวยให้ผู้ชายมีสถานภาพและมีสิทธิอำนาจในการตัดสินใจสูงกว่าเพศหญิง กล่าวคือ ในสังคมที่ผู้หญิงมีส่วนร่วมในการผลิต และการกระจายทรัพยากรมาก การเอารัดเอาเปรียบและความเหลื่อมล้ำทางเพศจะมีน้อย แต่ในทางกลับกันในสังคมที่ผู้หญิงมีส่วนร่วมในการผลิตน้อย หรือมีส่วนร่วมในการผลิตเพียงอย่างเดียวแต่ไม่มีส่วนร่วมในการตัดสินใจและความเหลื่อมล้ำทางเพศจะมีมาก

ในสังคมแทบทุกสังคม ผู้หญิงเป็นกำลังการผลิต เป็นผู้ผลิตหรือแรงงานสำคัญของสังคม ผู้หญิงทำงานเท่าเทียมหรือมากกว่าผู้ชาย ผู้หญิงทำหน้าที่เก็บอาหาร เลี้ยงสัตว์ ดูแลครอบครัวและงานอื่นๆอีกเป็นจำนวนมาก ผู้หญิงจึงเป็นกำลังสำคัญที่ขาดเสียมิได้ วิธีการควบคุมกำลังผลิตสำคัญของสังคมก็คือ การแบ่งแยกผู้หญิงออกจากความศักดิ์สิทธิ์ ทำให้ผู้หญิงมีความแตกแยก มีบ้านของตนเองแต่ละคน ทำหน้าที่เลี้ยงลูกและทำงานตามที่สังคมกำหนดบทบาทเอาไว้ให้ ในขณะที่ผู้ชาย หรือกลุ่มผู้ชายมีการรวมตัวกันสูง เป็นปึกแผ่นและมีความสมานฉันท์ การควบคุมผู้หญิงโดยการสร้างอุดมการณ์อำนาจในรูปของพิธีกรรม เช่น พิธีกรรมเลื่อนสถานภาพของเด็กผู้ชาย ก็คือ ความพยายามในการควบคุมแรงงานหรือการผลิตของสังคมนั่นเอง

ในปัจจุบัน ผู้หญิงเริ่มเข้ามามีบทบาทโดยตรงในทางเศรษฐกิจและการเมืองเพิ่มขึ้นกว่าในอดีต แต่ระบบเหล่านี้ก็ยังคงถูกครอบงำโดยผู้ชาย อำนาจในการตัดสินใจมักจะอยู่ในมือของเพศชายมากกว่าเพศหญิง (ยศ, 2540 : 122 – 145)



ตัวแบบที่ 6
ลักษณะรูปแบบของโครงสร้างและวัฒนธรรม

ทัศนะเกี่ยวกับการจัดแบ่งช่วงชั้นทางสังคม

แนวความคิดเกี่ยวกับการจัดแบ่งช่วงชั้นทางสังคมมี 2 แนว คือ ทัศนะของนักทฤษฎีการหน้าที่ ซึ่งมีความเห็นว่าการจัดแบ่งช่วงชั้นทางสังคม เป็นสิ่งที่มีความจำเป็นและให้ประโยชน์ต่อการดำรงอยู่ของสังคม และทัศนะของนักทฤษฎีการขัดแย้ง เห็นว่าความไม่เท่าเทียมกัน ก่อให้เกิดความขัดแย้งและนำไปสู่ความไม่เป็นระเบียบของสังคม

1. ทฤษฎีการขัดแย้ง (Conflict Theory)

นักทฤษฎีแนวการขัดแย้งที่มีชื่อเสียง คือ คาร์ล มาร์กซ์ ซึ่งมีความเชื่อว่า โครงสร้างทางเศรษฐกิจ ซึ่งถูกกำหนดโดยวิธีการผลิตนั้น จะเป็นตัวกำหนดโครงสร้างของรูปแบบความสัมพันธ์ทางสังคม อันก่อให้เกิดการแบ่งแยกทางชนชั้นขึ้นมา ในทุกสังคมจะมีชนชั้นสองชนชั้น ชนชั้นแรกคือ ชนชั้นปกครอง (หรือชนชั้นนายทุน) อีกชนชั้นหนึ่ง คือ ชนชั้นผู้ใช้แรงงาน ชนชั้นปกครองจะพยายามพัฒนาเทคนิคทางการผลิตให้สูงขึ้นเรื่อยๆ และการกดขี่ข่มเหงก็จะเพิ่มมากขึ้น ในขณะที่เดียวกัน ชนชั้นผู้ใช้แรงงาน ก็จะทำให้เกิดความรู้สึกแปลกแยกเพิ่มมากขึ้นเรื่อยๆ ความรู้สึกแปลกแยกนี้เองที่ทำให้เกิดความสำนึกทางชนชั้น และเกิดการปฏิวัติโค่นล้มอำนาจของชนชั้นปกครองในที่สุด การปฏิวัติตามทัศนะของมาร์กซ์ จะเกิดขึ้นก็ต่อมาความขัดแย้งระหว่างชนชั้นทั้งสองเกิดขึ้นอย่างรุนแรงถึงขีดสุด และผลของการปฏิวัตินั้นก่อให้เกิดการเปลี่ยนแปลงในวิธีการผลิตและรูปแบบความสัมพันธ์ทางการผลิต คือเกิดการจัดรูปแบบโครงสร้างความสัมพันธ์ทางสังคมขึ้นมาใหม่ (ยศ, 2538 : 8 – 9) ในแต่ละระบบความสัมพันธ์ จะมีการขัดแย้งกันอย่างรุนแรงระหว่าง 2 ชนชั้นเสมอ ยกเว้นระบบคอมมิวนิสต์ที่ปราศจากการขัดแย้ง และสังคมจะสงบสุข

อย่างไรก็ตาม นักสังคมวิทยาบางคนเห็นว่า ทฤษฎีของมาร์กซ์ ไม่ได้มุ่งอธิบายการแบ่งช่วงชั้นสังคมโดยตรง มาร์กซ์ต้องการอธิบายการเปลี่ยนแปลงของสังคม โดยใช้แนวคิดเกี่ยวกับการจัดแบ่งช่วงชั้น

2. ทฤษฎีการหน้าที่ (Functional theory)

นักทฤษฎีที่มองสังคมโดยยึดทฤษฎีการหน้าที่ มีความเชื่อในเรื่องการจัดแบ่งช่วงชั้นทางสังคมตรงกันข้ามกับนักทฤษฎีการขัดแย้ง นักทฤษฎีการหน้าที่เห็นว่า การจัดแบ่ง

ช่วงชั้นทางสังคม เนื่องจากความจำเป็นของสังคมที่จะต้องมีสมาชิกมารับผิดชอบหน้าที่ต่างๆในสังคมมากมาย ความรับผิดชอบในตำแหน่งต่างๆ ในสังคมนั้น จะต้องใช้ความรู้และปัญหาความสามารถไม่เท่ากัน จึงจำเป็นต้องมีระบบการจัดสรรตำแหน่งหรือการแบ่งงาน และมีการกระตุ้นจูงใจให้สมาชิกสังคมยอมรับหน้าที่ต่างๆ และรับผิดชอบต่อปฏิบัติหน้าที่อย่างมีประสิทธิภาพ โดยการให้รางวัล ซึ่งมีทั้งวัตถุ เงินทอง และสิ่งที่น่าสนใจซึ่งความพึงพอใจ เช่น การยกย่องหรือเกียรติ ฯลฯ

การจรรยาภาพทางสังคม (Social mobility)

การจรรยาภาพทางสังคม หมายถึงการที่บุคคลเลื่อนฐานะจากชนชั้นหนึ่งไปสู่อีกชั้นหนึ่ง ซึ่งเป็นไปในทางที่สูงขึ้นหรือต่ำลงก็ได้ หรือการเปลี่ยนแปลงตำแหน่งสถานภาพ โดยไม่มีการเปลี่ยนแปลงชนชั้น เช่น คนจนเลื่อนฐานะไปสู่ชั้นกลาง หรือชนชั้นกลางเลื่อนฐานะขึ้นไปอยู่ชั้นสูง หรือการเลื่อนฐานะลงจากชนชั้นสูงมาอยู่ชั้นต่ำ อาจกล่าวได้ว่าสังคมที่ปัจเจกชนมีแนวโน้มที่จะเปลี่ยนตำแหน่งของตนเองเป็นสังคมที่มีการจรรยาภาพทางสังคมสูง

คนโดยทั่วไปไม่สามารถเปลี่ยนแปลงเพศ หรือเชื้อชาติได้ สิ่งเหล่านี้เรียกว่าคุณลักษณะที่มีมาแต่กำเนิด (Ascribed quality) ซึ่งตรงกันข้ามกับคุณลักษณะสัมฤทธิ์ คนผิวดำหรือผู้หญิง สามารถที่จะประสบความสำเร็จได้ในสังคม ทั้งๆที่ในความเป็นจริงโอกาสเป็นไปได้ยาก ตราบใดที่คุณลักษณะเหล่านี้มีบทบาทสำคัญในการกำหนดตำแหน่งให้บุคคลในสังคมปัจเจกบุคคลย่อมได้รับผลกระทบอย่างหลีกเลี่ยงไม่ได้

ชนชั้นมีลักษณะแตกต่างจากโครงสร้างทางเพศและเชื้อชาติ เนื่องจากชนชั้นมีพื้นฐานมาจากเกณฑ์ทางเศรษฐกิจ จึงทำให้มีโอกาสประสบความสำเร็จในการเลื่อนชนชั้นในบางระดับ สังคมที่มีการจัดระดับช่วงชั้นทางสังคมในรูปแบบ "ระบบชนชั้น" จึงมีความแตกต่างจากสังคมอื่นๆที่มีโครงสร้างทางชนชั้นต่างกัน เช่น สังคมอินเดียที่มีการจัดแบ่งช่วงชั้นทางสังคมในระบบ "วรรณะ" ซึ่งประกอบด้วย 4 วรรณะ คือ พราหมณ์ (พระหรือนักบวช) กษัตริย์ แพทย์ หรือไวยศ (พ่อค้า) และศูทร (กรรมกร) ต่ำกว่าวรรณะนี้ คือ พวกจัณฑาล เป็นกลุ่มคนที่ต่ำที่สุดในอินเดีย และมักได้รับการดูถูกเหยียดหยามจากคนในวรรณะอื่นๆ ซึ่งโอกาสของเลื่อนชั้นเป็นสิ่งที่เป็นไปได้ยาก ปัจเจกชนแต่ละคนจะเป็นสมาชิกในวรรณะตามบิดามารดา และไม่สามารถเคลื่อนย้ายจากวรรณะหนึ่งไปยังอีกวรรณะหนึ่งได้

สังคมได้อธิษฐานกำเนิดเป็นตัวกำหนดฐานะของคนเป็นหลัก การเลื่อนชั้นจะเป็นไปได้ยาก แต่หากจะมีการเลื่อนชั้นเกิดขึ้นในสังคมประเภทนี้ มักเป็นการเลื่อนชั้นของคนทั้งกลุ่ม

โดยปกติการเลื่อนชั้นที่เกิดขึ้นในระบบชนชั้น มักเป็นการเลื่อนชั้นของบุคคลแต่ละคน คือเป็นการใช้ความสามารถของแต่ละบุคคลยกฐานะทางชนชั้นขึ้นไปภายใต้โครงสร้างของระบบการแบ่งช่วงชั้นในสังคม การเลื่อนชั้นในระดับบุคคลจะเกิดขึ้นได้ง่ายโดยเฉพาะในสังคมที่กำลังเจริญเติบโตทางเศรษฐกิจ บุคคลสามารถเลื่อนฐานะทางชนชั้นของตนให้สูงขึ้น โดยการพยายามยกระดับและโดยการประกอบอาชีพที่มีเกียรติ และมีรายได้สูงขึ้นเมื่อเทียบกับฐานะของบิดามารดา หรือฐานะเดิมของตน แต่ไม่ได้หมายความว่าปัจเจกบุคคลจะมีโอกาสมากมายที่จะปรับตำแหน่งของตัวเองให้ดีขึ้นเมื่อเปรียบเทียบกับคนอื่น ๆ ในโครงสร้างชนชั้นการที่จะให้คนจนหลุดพ้นจากความยากจนและได้มาซึ่งความมั่งคั่งหรือความร่ำรวย อาจมีโอกาสความเป็นได้แต่ก็มีจำนวนน้อย โดยทั่วไปเด็กที่มาจากชนชั้นกลางและกรรมกร มักพอใจกับการที่สามารถปรับตำแหน่งตนเองให้สูงขึ้นกว่าของบิดามารดา แต่ก็มีจำนวนน้อยที่จะทำให้ความคาดหวังในการที่จะเข้าไปอยู่ในตำแหน่งของชนชั้นสูง กลายเป็นความจริงขึ้นมาได้ และการที่จะให้คนยากจนทำอย่างอื่นนอกเหนือจากความพยายามในการดิ้นรนเพื่อให้ดำรงชีวิตรอดอยู่ได้ก็เป็นสิ่งที่ยากเช่นเดียวกัน ดังนั้นการเคลื่อนย้ายภายในโครงสร้างสังคมเป็นสิ่งที่ทำนายน้อย