

23. การพัฒนาชนบทแนวใหม่

การพัฒนาชนบทเป็นนโยบายที่สำคัญประการหนึ่งของรัฐบาลทุกยุคทุกสมัย ทั้งนี้ เพราะประชาชนส่วนใหญ่ของประเทศได้ใช้ชีวิตอยู่ในพื้นที่ชนบท โดยเฉพาะอย่างยิ่ง ตั้งแต่แผนพัฒนาการเศรษฐกิจและสังคมแห่งชาติ ฉบับที่ 5 เป็นต้นมา ได้มีการกำหนด แนวทางการพัฒนาชนบทขึ้นมาใหม่ให้มีความชัดเจนและมีประสิทธิภาพดียิ่งขึ้น โดยมีสาเหตุ มาจากการกระจายรายได้ของประชาชนยังเป็นไปอย่างไม่ทั่วถึง ถึงแม้ว่าอัตราการขยายตัวทาง เศรษฐกิจ และรายได้ประชาชาติโดยส่วนรวมจะสูงขึ้นอย่างเกินความคาดหมายก็ตาม แต่ เมื่อพิจารณาถึงช่องว่างระหว่างเมืองกับชนบท หรือภาคเกษตรกรรมกับอุตสาหกรรมแล้ว พบว่ามีความแตกต่างกันมาก ได้มีผู้ทำการศึกษาพบว่าผู้มีอาชีพนอกรการเกษตรมีรายได้ มากกว่าผู้มีอาชีพในทางการเกษตรถึง 5 เท่า ในช่วงแผนพัฒนาเศรษฐกิจและสังคมแห่งชาติ ฉบับที่ 1 และเพิ่มขึ้นไปเรื่อย ๆ ในแผนระยะต่อ ๆ มา นอกจากนี้เมื่อพิจารณาถึงผลิตภัณฑ์ รวมในปี 2529 ซึ่งมีจำนวน 1,098,362 ล้านบาทนั้นมาจากภาคการเกษตรเพียง 183,037 ล้านบาท เท่านั้น นอกนั้นเป็นผลิตภัณฑ์นอกรการเกษตรทั้งสิ้น และจากการคำนวณรายได้โดยเฉลี่ย แล้วผู้ประกอบการอาชีพในการเกษตรมีรายได้ 5,342 บาทต่อคนต่อปี ส่วนผู้ประกอบการอาชีพ นอกรการเกษตรมีรายได้โดยเฉลี่ยถึง 47,237 บาทต่อคนต่อปี นับว่าสูงเป็น 8 เท่าของผู้ ประกอบอาชีพทางการเกษตร ดังนั้น จะเห็นได้ว่าปัญหาความยากจนในชนบทเป็น ปัญหาที่มีความสำคัญที่จะต้องรีบดำเนินการแก้ไขโดยด่วน รัฐบาลจึงได้กำหนดนโยบายใน การพัฒนาชนบทขึ้นมาโดยได้มีการปรับปรุงทางด้านองค์กรในการพัฒนาชนบทและระบบ การวางแผนให้มีเอกภาพ และประสิทธิภาพดียิ่งขึ้น* และได้เริ่มนำมาปฏิบัติตั้งแต่แผนพัฒนา เศรษฐกิจและสังคมฉบับที่ 5 เป็นต้นมา

* - ระเบียบสำนักนายกรัฐมนตรีว่าด้วยการบริหารงานพัฒนาชนบท พ.ศ. 2524

- ระเบียบสำนักนายกรัฐมนตรีว่าด้วยการประสานแผนพัฒนาจังหวัดประจำปีกับแผนของ กระทรวง พ.ศ. 2525

- ระเบียบสำนักนายกรัฐมนตรีว่าด้วยการวางแผนพัฒนาจังหวัดประจำปี พ.ศ. 2526

- ระเบียบสำนักนายกรัฐมนตรีว่าด้วยการวางแผนพัฒนาตำบล พ.ศ. 2526

สาระสำคัญของการพัฒนาชนบท

สาระสำคัญของการพัฒนาชนบทดังกล่าว ซึ่งเริ่มใช้ตั้งแต่ พ.ศ. 2525 อันเป็นปีเริ่มต้นของแผนพัฒนาเศรษฐกิจและสังคมฉบับที่ 5 พอสรุปได้ดังต่อไปนี้

วัตถุประสงค์ของแผนพัฒนาชนบทที่กำหนดไว้อย่างชัดเจนในการที่จะแก้ไขปัญหาความยากจนของประชาชนในชนบท เพื่อลดช่องว่างระหว่างเมืองกับชนบทให้น้อยลง และได้กำหนดหลักการดำเนินงานดังต่อไปนี้

1. พัฒนาให้ประชาชนในชนบทพออยู่พอกินเพื่อแก้ไขปัญหาเฉพาะหน้า โดยเฉพาะคนยากจนก่อน เมื่อมีฐานะดีขึ้นก็ค่อยพัฒนาให้ดำเนินการทางด้านเพิ่มรายได้เพื่อนำไปสู่ธุรกิจขนาดเล็ก โดยดึงเอกชนเข้ามามีส่วนร่วมให้การสนับสนุน

2. มีการกำหนดพื้นที่เป้าหมายในการดำเนินงานอย่างชัดเจน โดยในระยะต้นของแผนฯ 5 ได้กำหนดพื้นที่ยากจนจำนวน 12,586 หมู่บ้าน เป็นเป้าหมายในการปฏิบัติงานก่อนในระยะปลายแผนฯ 5 และต้นแผนฯ 6 ก็ได้จำแนกหมู่บ้านออกเป็น 3 ประเภท คือ ลำห้วย ปานกลาง ก้าวหน้า โดยได้กำหนดหลักการว่า รัฐจะทุ่มเททรัพยากรลงในพื้นที่ลำห้วย และปานกลางก่อน และจะดึงภาคเอกชนมาร่วมในการพัฒนาสำหรับพื้นที่ก้าวหน้า

3. ให้มีการผนึกกำลังระหว่างหน่วยงานของรัฐบาลที่เกี่ยวข้องกับการพัฒนาชนบท โดยเฉพาะหน่วยงานหลัก ซึ่งในระยะแผนฯ 5 มี 4 กระทรวงหลัก ได้แก่ กระทรวงมหาดไทย กระทรวงเกษตรและสหกรณ์ กระทรวงสาธารณสุข และกระทรวงศึกษาธิการ ต่อมาในระยะแผนฯ 6 ได้เพิ่มอีก 2 กระทรวง คือ กระทรวงอุตสาหกรรม และกระทรวงพาณิชย์ นอกจากนี้ยังได้สนับสนุนให้มีการร่วมมือกันทำงานอย่างจริงจังระหว่างเจ้าหน้าที่ของรัฐและประชาชนรวมทั้งภาคเอกชนที่จะมาร่วมในการพัฒนาชนบทในแผนฯ 6 ด้วย

4. ให้ประชาชนมีส่วนร่วมอย่างจริงจังในการพัฒนาชนบท โดยเป็นตัวหลักในการกำหนดปัญหาความต้องการของตนเองและของชุมชน การตัดสินใจแก้ไขปัญหาหรือสนองความต้องการดังกล่าว การวางแผนปฏิบัติการและการดำเนินการพัฒนาทั้งนี้โดยมีภาครัฐบาลและเอกชนให้การสนับสนุนในด้านวิชาการ วัสดุอุปกรณ์และงบประมาณที่เกินขีดความสามารถของประชาชนที่จะจัดหาได้เอง

กลไกการพัฒนาชนบท

เพื่อให้การพัฒนาชนบทเป็นไปอย่างมีประสิทธิภาพตามหลักทั้ง 4 ประการข้างต้น จึงได้มีการสร้างกลไกในการปฏิบัติงานขึ้นโดยออกเป็นระเบียบของสำนักนายกรัฐมนตรี เพื่อให้ทุกหน่วยงานได้ถือปฏิบัติในแนวทางอย่างเดียวกัน ซึ่งกลไกดังกล่าวอาจแบ่งได้เป็น 3 ประการ คือ

1. องค์การบริหารการพัฒนาชนบท

เพื่อให้การพัฒนาชนบทบังเกิดผลดีในทางปฏิบัติอย่างจริงจัง รัฐบาลจึงได้จัดให้มีการจัดระบบบริหารพัฒนาชนบทขึ้น โดยจัดตั้งองค์กรในระดับต่าง ๆ ดังต่อไปนี้

1. คณะกรรมการพัฒนาชนบทแห่งชาติ (กชช.)

คณะกรรมการพัฒนาชนบทแห่งชาติ (กชช.) มีนายกรัฐมนตรีเป็นประธานและมีรัฐมนตรี ปลัดกระทรวงที่เกี่ยวข้อง เสนาธิการทหาร ผู้อำนวยการสำนักงานประมาณ เลขานุการ กพ. เลขานุการคณะกรรมการศึกษาแห่งชาติ เลขานุการคณะกรรมการพัฒนาการเศรษฐกิจและสังคมแห่งชาติเป็นกรรมการ เลขานุการนายกรัฐมนตรีเป็นกรรมการและเลขานุการ และให้มีศูนย์ประสานการพัฒนาชนบทแห่งชาติซึ่งเป็นหน่วยงานภายในสำนักงานคณะกรรมการพัฒนาการเศรษฐกิจและสังคมแห่งชาติ ทำหน้าที่เป็นสำนักงานเลขานุการของ กชช. สำหรับหน้าที่หลักของ กชช. ได้แก่การกำหนดนโยบาย แผนงาน และ โครงการพัฒนาชนบทของชาติ รวมทั้งการควบคุม ติดตาม และประเมินผลการปฏิบัติงานพัฒนาชนบทด้วย นอกจากนี้ กชช. ยังได้แต่งตั้งคณะอนุกรรมการชุดต่าง ๆ เพื่อช่วยดำเนินงานในหน้าที่ และอำนาจให้เป็นไปอย่างรวดเร็ว และมีประสิทธิภาพ

2. คณะกรรมการพัฒนาจังหวัด (กพจ.)

คณะกรรมการพัฒนาจังหวัด (กพจ.) มีผู้ว่าราชการจังหวัดเป็นประธาน มีผู้แทนของ 6 กระทรวงหลักที่ทำหน้าที่ในระดับจังหวัดและผู้ทรงคุณวุฒิอื่น ๆ เป็นกรรมการ โดยมีหัวหน้าสำนักงานจังหวัดเป็นเลขานุการ มีหน้าที่พิจารณาวางแผนพัฒนาจังหวัด และจัดทำแผนปฏิบัติการบริหารงบประมาณประจำจังหวัด กำกับ ควบคุม และให้คำแนะนำการปฏิบัติงานในหน้าที่แก่หน่วยงานที่เกี่ยวข้องในจังหวัด ติดตามและประเมินผลการดำเนินงานในจังหวัดนั้น ตลอดจนสร้างการประสานงานให้มีประสิทธิภาพ

3. คณะอนุกรรมการพัฒนาชนบทระดับจังหวัด (อกช.)

คณะอนุกรรมการพัฒนาชนบทระดับจังหวัด (อกช.) มีรองผู้ว่าราชการจังหวัดเป็นประธาน ปลัดจังหวัดเป็นรองประธาน โดยมีหัวหน้าสำนักงานจังหวัดเป็นเลขานุการ คณะอนุกรรมการมีหน้าที่ช่วยเหลือคณะกรรมการพัฒนาจังหวัด (กพจ.) ในด้านการวางแผนงานพัฒนาชนบท พิจารณากลับกรองโครงการที่อำเภอเสนอมาขึ้นหนึ่งก่อนที่จะเสนอต่อ กพจ. เพื่ออนุมัติต่อไป

4. คณะกรรมการพัฒนาอำเภอ (กพอ.) คณะกรรมการพัฒนากิ่งอำเภอ (กพอ. กิ่ง)

คณะกรรมการพัฒนาอำเภอ (กพอ.) มีนายอำเภอเป็นประธาน ส่วนคณะกรรมการพัฒนากิ่งอำเภอ (กพอ. กิ่ง) มีปลัดอำเภอผู้เป็นหัวหน้าประจำกิ่งอำเภอเป็นประธาน

มีผู้แทน 4 กระทรวงหลักทำหน้าที่ในระดับอำเภอเป็นกรรมการ มีปลัดอำเภอ (อาวุโส) เป็นกรรมการและเลขานุการ กพอ. หรือ กพอ. กิ่ง มีหน้าที่วิเคราะห์และประสานโครงการที่สภาตำบลขอมา ก่อนที่จะนำเสนอองค์การระดับจังหวัด กำกับ ติดตามผลงานโครงการต่าง ๆ ให้บรรลุวัตถุประสงค์

5. คณะกรรมการสภาตำบล (กสต.)

สภาตำบลเกิดขึ้นโดยประกาศคณะปฏิวัติ ฉบับที่ 326 สภาตำบลมีองค์กรที่เรียกว่า คณะกรรมการสภาตำบล (กสต.) ประกอบด้วยกรรมการ 2 ประเภท คือ กรรมการโดยตำแหน่ง ได้แก่ กำนันเป็นประธาน ผู้ใหญ่บ้านทุกหมู่บ้านและแพทย์ประจำตำบล เป็นกรรมการ และกรรมการผู้ทรงคุณวุฒิที่เลือกตั้งโดยราษฎรหมู่บ้านละ 1 คนเป็นกรรมการ โดยมีครูประจำตำบลเป็นเลขานุการ นอกจากนี้ยังมีที่ปรึกษาสภาตำบลที่นายอำเภอเป็นผู้คัดเลือก และแต่งตั้งจากปลัดอำเภอหรือพัฒนากร คณะกรรมการสภาตำบล (กสต.) มีหน้าที่พิจารณาปัญหาต่าง ๆ ที่คณะกรรมการหมู่บ้านเสนอ จัดทำโครงการหรือคัดเลือกโครงการเพื่อแก้ไขปัญหาที่เกิดขึ้นในแต่ละหมู่บ้าน จัดทำแผนพัฒนาตำบลร่วมกัน คณะทำงานสนับสนุนการปฏิบัติการพัฒนาชนบทระดับตำบล (คปต.) ให้ความร่วมมือ ประสานงานกับหน่วยงานต่าง ๆ ที่เข้ามาดำเนินการพัฒนาในตำบล ดูแลรักษาสาธารณสมบัติที่เกิดขึ้นจากโครงการต่าง ๆ ชักชวนประชาชนให้มีส่วนร่วมในการพัฒนาท้องถิ่น และเผยแพร่การดำเนินงานพัฒนาของตำบลให้ผู้เกี่ยวข้องได้ทราบ

6. คณะทำงานสนับสนุนการปฏิบัติการพัฒนาชนบทระดับตำบล (คปต.)

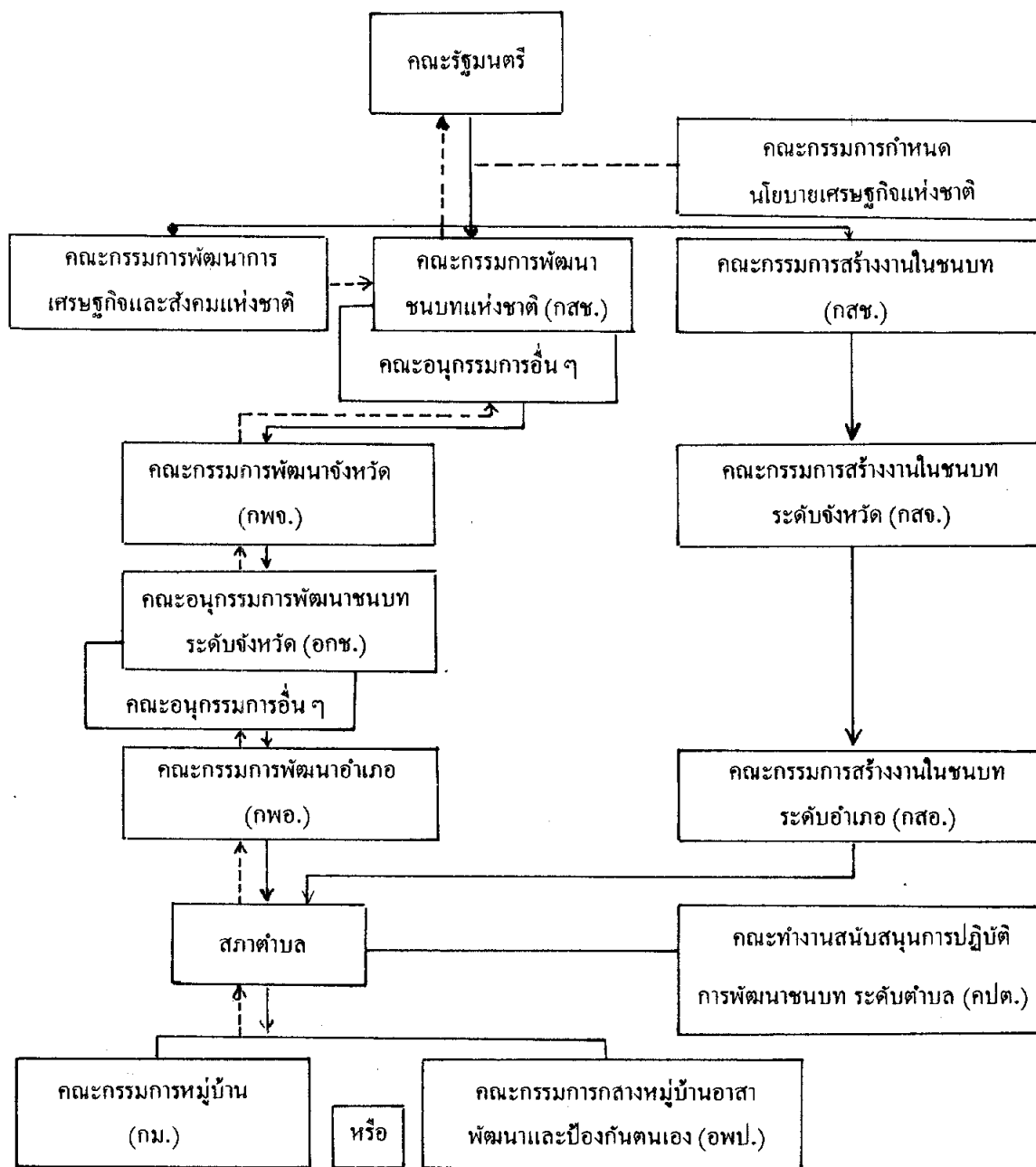
คณะทำงานสนับสนุนการปฏิบัติการพัฒนาชนบทระดับตำบล (คปต.) นั้นมีกำนันเป็นหัวหน้าคณะทำงาน มีเจ้าหน้าที่ 4 กระทรวงหลักและราษฎร รวมทั้งสิ้น 7 คน เป็นผู้ทำงาน โดยมีพัฒนากรเป็นเลขานุการและผู้ทำงาน ตามระเบียบสำนักนายกรัฐมนตรีว่าด้วยการบริหารการพัฒนาชนบท พ.ศ. 2524 ได้กำหนดหน้าที่ของ คปต. ไว้ดังนี้ เป็นผู้ให้การสนับสนุนด้านวิชาการ และอุปกรณ์ที่จำเป็นในการดำเนินการตามโครงการที่สภาตำบลเป็นผู้ดำเนินการ หรือได้รับมอบหมายให้ดำเนินการ ช่วยเหลือสภาตำบลในการตรวจสอบความเป็นไปได้ของโครงการ ทั้งด้านเทคนิคและค่าใช้จ่ายโครงการ และดำเนินการอื่นใดตามที่ทางราชการมอบหมาย นอกจากนี้ คปต. ยังทำหน้าที่ทางด้านการประสานงานระหว่างหน่วยงานต่าง ๆ ของภาครัฐและเอกชน รวมทั้งการบริหารงานทั่วไปที่เกี่ยวกับการพัฒนาชนบทในเขตตำบล

7. คณะกรรมการหมู่บ้าน (กม.)

คณะกรรมการหมู่บ้าน (กม.) จัดตั้งขึ้นตามพระราชบัญญัติลักษณะปกครอง

ท้องที่ พ.ศ. 2457 ซึ่งต่อมาได้มีการแก้ไขเพิ่มเติมปรับปรุงใหม่ ตามข้อบังคับของกระทรวงมหาดไทย ว่าด้วยการดำเนินงานของคณะกรรมการหมู่บ้าน พ.ศ. 2526 โดยระเบียบดังกล่าว กำหนดให้แต่ละหมู่บ้านมีคณะกรรมการหมู่บ้าน ประกอบด้วย ผู้ใหญ่บ้านเป็นประธาน ผู้ช่วยผู้ใหญ่บ้านเป็นกรรมการโดยตำแหน่ง และกรรมการผู้ทรงคุณวุฒิที่ได้รับเลือกโดยผู้มีสิทธิในหมู่บ้าน เป็นกรรมการจำนวน 5-9 คน เป็นกรรมการ ในจำนวนกรรมการของ กม. นี้จะเลือกอีก 2 คน เพื่อดำรงตำแหน่งรองประธาน กม. และเลขานุการ กม. นอกจากนี้ กม. ได้จัดตั้งฝ่ายกิจกรรมต่าง ๆ อีก เพื่อช่วยเหลือ ปฏิบัติภารกิจของ กม. ในแต่ละสาขางาน เช่น ฝ่ายกิจการพัฒนาหมู่บ้านและส่งเสริมอาชีพ ฝ่ายกิจการปกครอง และฝ่ายกิจการสาธารณสุข เป็นต้น คณะกรรมการหมู่บ้าน (กม.) มีหน้าที่ เสนอโครงการ ปัญหาความต้องการของหมู่บ้าน ให้ กสต. พิจารณาในแผนพัฒนาตำบล รับรองและริเริ่มงานพัฒนา ตลอดจนเป็นหน่วยนำในการพัฒนาหมู่บ้าน

แผนภูมิที่ 1
โครงสร้างการจัดระบบบริหารการพัฒนาชนบทในปัจจุบัน



----- = ทางเดินของข่าวสารเพื่อการวางแผนและโครงการพัฒนาชนบท
 _____ = ทางเดินของการตัดสินใจเกี่ยวกับแผนและโครงการพัฒนาชนบท

องค์กรการประสานแผนพัฒนาชนบท*

องค์กรที่ทำหน้าที่ประสานแผนระหว่างองค์กรต่าง ๆ ในระดับชาติและส่วนกลาง ได้แก่ ศูนย์ประสานการพัฒนาชนบทแห่งชาติ สำนักงานเลขานุการโครงการสร้างงานในชนบท และสำนักงานเลขานุการกองทุนพัฒนาชนบท สำหรับในภูมิภาคนั้น องค์กรที่สนับสนุนการประสานแผนในระดับจังหวัด ได้แก่ ศูนย์ประสานการพัฒนาชนบทระดับจังหวัด เรียกโดยย่อว่า สปช. ระดับจังหวัด ประกอบด้วย รองผู้ว่าราชการจังหวัดเป็นผู้อำนวยการศูนย์ประสานการพัฒนาชนบทระดับจังหวัด โดยมีหัวหน้าสำนักงานจังหวัดเป็นเลขานุการ และหัวหน้าฝ่ายแผนและโครงการ สำนักงานจังหวัดเป็นผู้ช่วยเลขานุการ ทั้งนี้ โดยมีคณะทำงานต่าง ๆ ที่ประชาชน กพจ. แต่งตั้งขึ้นเป็นผู้ดำเนินการแทนในเรื่องต่าง ๆ และให้อยู่ภายใต้การกำกับดูแลของ ผอ. สปช. ระดับจังหวัด คณะทำงานดังกล่าวประกอบด้วย คณะทำงานประสานการการจัดทำแผนพัฒนาชนบทระดับจังหวัด คณะทำงานบริหารและประสานการฝึกอบรม คณะทำงานบริหารข้อมูล คณะทำงานติดตามและประเมินผลโครงการพัฒนาชนบท และคณะทำงานประชาสัมพันธ์การพัฒนาชนบท โดยแต่ละคณะทำงานจะมีหัวหน้าส่วนราชการของ 6 กระทรวงหลักในระดับจังหวัดเป็นหัวหน้าคณะทำงาน มีข้าราชการในสังกัดของ 6 กระทรวงหลักในระดับจังหวัดเป็นผู้ทำงาน และมีข้าราชการในสังกัดของ 6 กระทรวงหลักในระดับหัวหน้าฝ่าย ผู้ช่วยในระดับหัวหน้าส่วนราชการระดับจังหวัดเป็นผู้ทำงานและเลขานุการ

สำหรับในส่วนขององค์กรการประสานแผนในระดับอำเภอ นั้น กพอ., กพอ. กิ่งอำเภอ จะเป็นผู้แต่งตั้งคณะทำงานต่าง ๆ เช่นเดียวกับระดับจังหวัด เพียงแต่มีนายอำเภอ ปลัดอำเภอ ผู้เป็นหัวหน้ากิ่งอำเภอท้องที่เป็นหัวหน้าคณะทำงาน มีข้าราชการในสังกัดของ 4 กระทรวงหลัก ในระดับอำเภอเป็นผู้ทำงาน และมีปลัดอำเภอ (อาวุโส) เป็นผู้ทำงานและเลขานุการ ตัวอย่างขององค์กรการประสานแผนในระดับอำเภอ ได้แก่ คณะทำงานประสานการจัดทำแผนพัฒนาชนบทระดับอำเภอ ฯลฯ

2. การปรับปรุงระบบการวางแผนพัฒนาชนบท

ในระยะก่อนปี พ.ศ. 2525 หรือก่อนการประกาศแผนพัฒนาฯ ฉบับที่ 5 การวางแผน และการดำเนินการตามแผนยังไม่มีระบบที่แน่นอน ยังขึ้นอยู่กับหน่วยงานต่าง ๆ ที่จะจัดวางระบบของตนเอง ซึ่งบางหน่วยงานก็ใช้หลักการมีส่วนร่วมของประชาชน และมีการใช้

*ศูนย์ประสานการพัฒนาชนบทระดับจังหวัด (สปช.ระดับจังหวัด) จัดตั้งขึ้นตามคำสั่งของคณะกรรมการแผนพัฒนาระดับภูมิภาคและท้องที่ บพ 0306/0174 ลงวันที่ 10 กุมภาพันธ์ พ.ศ. 2530

วิธีการวางแผนจากล่างไปสู่บน บางหน่วยงานก็ใช้วิธีการสั่งการจากบนลงล่าง การที่ไม่มียุทธศาสตร์การวางแผนที่แน่นอนทำให้เกิดปัญหาในทางปฏิบัติมาก ทั้งนี้ เพราะผู้ที่ได้รับบริการก็คือประชาชนในชนบท เมื่อหน่วยงานของรัฐบาลต่างใช้วิธีการวางแผนและดำเนินการตามแผนคนละอย่างไม่เหมือนกัน ทำให้ผู้รับบริการเกิดความสับสนและไม่เข้าใจว่ารัฐบาลจะต้องการอย่างไร ตัวอย่างเช่น การขุดบ่อน้ำตื้นของหน่วยงานหนึ่งมีเงื่อนไขที่จะให้ราษฎรสมทบ อาจเป็นเงิน สิ่งของ หรือแรงงานก็ได้ แต่อีกหน่วยงานหนึ่งเข้าไปทำให้โดยไม่ต้องการการสมทบจากประชาชนเลย นอกจากนี้ การขาดระบบการวางแผนทำให้เกิดการดำเนินงานซ้ำซ้อนกัน และไม่มีเอกภาพในการบริหาร สิ้นเปลืองงบประมาณ จากปัญหาดังกล่าวมาแล้วจึงได้มีการจัดระบบการวางแผนขึ้นในแผนพัฒนาชนบทภายใต้แผนพัฒนาฯ ฉบับที่ 5 โดยได้มีการออกระเบียบสำนักนายกรัฐมนตรีที่เกี่ยวข้องกับการจัดระบบการวางแผนดังต่อไปนี้

- 1) ระเบียบสำนักนายกรัฐมนตรี ว่าด้วยการบริหารการพัฒนาชนบท พ.ศ. 2524
- 2) ระเบียบสำนักนายกรัฐมนตรี ว่าด้วยการวางแผนพัฒนาจังหวัดประจำปี พ.ศ. 2525
- 3) ระเบียบสำนักนายกรัฐมนตรี ว่าด้วยการประสานแผนพัฒนาจังหวัดประจำปี กับแผนของกระทรวง พ.ศ. 2525

นอกจากนี้ คณะกรรมการพัฒนาชนบทแห่งชาติ (กชช.) ยังได้กำหนดหลักการปฏิบัติที่สำคัญ 10 ประการ คือ

- 1) กระทรวงหลักทั้ง 6 กำหนดกรอบนโยบายและลักษณะงานของตน ตลอดจนความสามารถทางเทคนิคและการเงินในการพัฒนาจากส่วนกลางให้แก่จังหวัดทราบ อย่างชัดเจน
- 2) คณะกรรมการหมู่บ้านหรือคณะกรรมการกลางหมู่บ้าน อพป. เป็นผู้เสนอปัญหาให้สภาตำบลกำหนดความต้องการโครงการของรัฐที่สอดคล้องกับปัญหาและสภาพท้องถิ่น โดยความช่วยเหลือและสนับสนุนของเจ้าหน้าที่กระทรวงในระดับตำบล (กปต.)
- 3) จังหวัดเป็นจุดประสานระหว่างข้อ 1) กับข้อ 2) ในรูปแผนซึ่งจังหวัดจัดทำเป็นประจำทุกปี โดยให้คณะกรรมการพัฒนาอำเภอและกิ่งอำเภอ เป็นองค์กรกลั่นกรองโครงการในด้านการจัดลำดับความสำคัญ และการพิจารณาทางด้านวิชาการ
- 4) กระทรวงทั้ง 6 พิจารณาและตอบแผนจังหวัดล่วงหน้า ก่อนเริ่มปีงบประมาณ
- 5) การกำหนดพื้นที่ปฏิบัติการตามโครงการต่าง ๆ ให้ทุกระดับทำให้เสร็จสิ้นก่อนเริ่มปีงบประมาณ

6) ให้แผนทุกระดับจากส่วนกลาง จังหวัด อำเภอ และตำบล เกี่ยวข้องสัมพันธ์ซึ่งกันและกันเป็นระบบเดียวกัน

7) ควบคุมการใช้งบประมาณให้เป็นไปตามแผนปฏิบัติการ ตามข้อ 5) ที่กระทรวงและจังหวัดตกลงกันแล้ว และให้จังหวัดเป็นผู้บริหารงบประมาณ (ตามหลักการที่กำหนดไว้ในหนังสือสำนักเลขาธิการคณะรัฐมนตรี ที่ สร. 0203/20781 ลงวันที่ 21 ตุลาคม พ.ศ. 2524 เรื่องการบริหารงบประมาณในระดับจังหวัด พ.ศ. 2524)

8) ให้ทุกระดับใช้วิธีประสานงานระหว่างกระทรวงทั้ง 6 อย่างใกล้ชิด เพื่อสนับสนุนแผนซึ่งสภาตำบลกำหนดขึ้นตามข้อ 1)

9) สนับสนุนบทบาทและภารกิจของสภาตำบลในการดำเนินกิจกรรมการพัฒนาอย่างต่อเนื่องเมื่อโครงการของรัฐบาลสิ้นสุดลง

10) สนับสนุนให้เกิดระบบข้อมูล การติดตามและประเมินผลในทุกระดับ

การพัฒนาชนบทแนวใหม่ได้ใช้การดำเนินงานตามแผนเป็นหลักในการปฏิบัติงาน โดยให้องค์กรทุกฝ่าย และทุกระดับมีบทบาทร่วมกัน ซึ่งประกอบด้วยหลักการสำคัญ 3 ประการคือ

1) เป็นระบบการทำงานแบบร่วมมือกันระหว่างสาขาทุกระดับของการพัฒนาชนบท

2) เป็นระบบการทำงานที่เชื่อมโยงระดับต่าง ๆ ของการพัฒนาชนบทตั้งแต่ระดับหมู่บ้าน ระดับตำบล ระดับอำเภอ ระดับจังหวัด และระดับชาติ เข้าด้วยกัน

3) เป็นระบบการทำงานที่ยึดการเสริมสร้างความสามารถในการช่วยตนเองของประชาชนในชนบทเป็นเป้าหมายร่วมกัน

ลักษณะและรูปแบบของแผนพัฒนาชนบทในระดับ กชช. จะมีความแตกต่างจากแผนที่เคยได้ทำมาแล้วในอดีต กล่าวคือ ในลักษณะหรือรูปแบบเดิมจะเป็นแผนพัฒนา (Development Plan) หรือเป็นแผนแบบสมบูรณ์แบบ (Comprehensive Plan) ที่ประกอบด้วยโครงการแผนงานของส่วนราชการและรัฐวิสาหกิจต่าง ๆ ที่จะดำเนินงานในระดับจังหวัดอย่างมากมาย แต่แผนพัฒนาชนบทในระบบ กชช. เป็นแผนจัดทำขึ้นเพื่อประสานระหว่างนโยบายจากเบื้องบนกับปัญหาและความต้องการของประชาชน โดยจังหวัดเป็นจุดประสานแผนพัฒนาชนบทในระบบ กชช. ซึ่งมีลักษณะดังนี้

1) เน้นการพัฒนาเฉพาะบางจุดและบางเรื่อง ไม่ใช่เป็นการวางแผนสมบูรณ์แบบตามแนวเดิม โดยเน้นงานของกระทรวง มีแผนงานลงสู่ประชาชนโดยตรง และงานนโยบายพิเศษของรัฐบาล

- 2) เน้นการพัฒนาโดยใช้งบประมาณที่มีอยู่แล้วตามกระทรวง ทบวง กรมต่าง ๆ นอกเหนือจากงบพิเศษ จึงจะทำให้การพัฒนามีความต่อเนื่อง และเป็นระบบ
- 3) ให้มีการกำหนดกรอบการพัฒนาจากเบื้องบน (ส่วนกลาง) ไปสู่เบื้องล่างให้ทราบถึงแนวทางการพัฒนา และมีระบบการประสานแผนที่ชัดเจน
- 4) โครงการทุกโครงการในแผนพัฒนาจะระบุแหล่งงบประมาณ และผู้รับผิดชอบโครงการ จึงมีการแยกโครงการตามแหล่งที่มาของงบประมาณ แทนที่จะแยกเป็นรายสาขาพัฒนาตามแนวเดิม
- 5) ปฏิทินการจัดทำแผนพัฒนาจังหวัดประจำปี จะสอดคล้องกับวงจรมหาชนงบประมาณ เพื่อให้กระทรวง ทบวง กรมต่าง ๆ ใช้แผนเป็นพื้นฐานในการจัดทำของงบประมาณประจำปี
- 6) เร่งรัดการจัดทำแผนให้ทันกับวงจรมหาชนงบประมาณ โดยเฉพาะในการเสนอโครงการของงบประมาณของกระทรวง ทบวง กรม
- 7) กำหนดให้มีแผนปฏิบัติการหรือพื้นที่ดำเนินการให้เสร็จก่อนสิ้นปีงบประมาณ
- 8) การบริหารงบประมาณโดยยึดพื้นที่ปฏิบัติงานเป็นหลักในการเบิกจ่ายเงินงบประมาณ การเปลี่ยนแปลงพื้นที่โครงการต้องปรึกษาจังหวัดก่อน

ในการจัดทำแผนพัฒนาชนบทระดับจังหวัดประจำปีนั้น ได้ถือปฏิบัติตามระเบียบสำนักนายกรัฐมนตรีว่าด้วยการพัฒนาชนบท พ.ศ. 2524 ระเบียบสำนักนายกรัฐมนตรีว่าด้วยการวางแผนพัฒนาจังหวัดประจำปี พ.ศ. 2525 และว่าด้วยการประสานแผนพัฒนาจังหวัดประจำปี กับแผนของกระทรวง พ.ศ. 2525 ซึ่งสรุปวิธีการจัดทำแผนพัฒนาชนบทระดับจังหวัดประจำปีได้ดังนี้

ขั้นที่ 1 การกำหนดกรอบนโยบายการพัฒนาประจำปี คณะอนุกรรมการประสานแผนระดับชาติ และแผนส่วนภูมิภาคจะหารือกับกระทรวงที่เกี่ยวข้อง เพื่อกำหนดนโยบายการพัฒนาชนบท แผนงาน/โครงการ/กิจกรรม หน่วยงานรับผิดชอบ แนวทางการวางแผนของแต่ละกระทรวง ที่จะแก้ไขปัญหาในพื้นที่ต่าง ๆ โดยใช้ข้อมูลระดับหมู่บ้านทั่วประเทศ เรียกว่ากรอบนโยบาย และนำเสนอให้ กชช. พิจารณา เมื่อ กชช. ให้ความเห็นชอบแล้ว คณะอนุกรรมการประสานแผนในระดับชาติและแผนส่วนภูมิภาคจะส่งกรอบนโยบายให้จังหวัด ใช้เป็นแนวทางในการวางแผนพัฒนาจังหวัดประจำปีต่อไป

คณะอนุกรรมการแผนพัฒนาระดับภูมิภาคและท้องถิ่น จะประสานงานกับคณะอนุกรรมการประสานแผนในระดับชาติและแผนส่วนภูมิภาค เพื่อกำกับและสั่งการการจัดทำแผนพัฒนาชนบทระดับจังหวัดให้สอดคล้องกับกรอบนโยบายฯ ที่คณะอนุกรรมการประสาน

แผนในระดับชาติและแผนส่วนภูมิภาคกำหนด โดยจะประสานงานกับทุกจังหวัด ในเรื่องของ รายละเอียดการปฏิบัติและกำหนดระยะเวลา

ลักษณะของแผนงาน/โครงการ/กิจกรรม ที่จะประสานแผนลงในแผนพัฒนา-
ชนบทระดับจังหวัด จะต้องมึลักษณะดังนี้

1) เป็นการดำเนินงานในพื้นที่ที่อยู่นอกเขตสุขภาพ เทศบาล และเขตหน่วย
การปกครองท้องถิ่น ที่จัดตั้งตามกฎหมายพิเศษ

2) เป็นการดำเนินงานที่ประชาชนในพื้นที่ชนบทได้รับประโยชน์โดยตรง เป็น
ระยะสั้น

3) เป็นการดำเนินงานที่ประชาชนจะได้รับการเรียนรู้ หรือที่ต้องการสนับสนุน
และความร่วมมือจากกรม ส่วนราชการประจำจังหวัด องค์กรประชาชน หรือประชาชนในพื้นที่

**ขั้นที่ 2 การจัดทำสรุปกรอบนโยบายและแนวทางประสานแผนฯ ในส่วนของ
จังหวัดแล้วแจ้งอำเภอ** เมื่อจังหวัดได้รับกรอบนโยบายฯ แล้ว ออก. ร่วมกับผู้แทนกระทรวง
หรือคณะทำงานของกระทรวงประจำจังหวัด จัดทำเอกสารสรุปกรอบนโยบายของจังหวัด ดังนี้

1) ตรวจสอบโครงการของแต่ละกระทรวง ตามกรอบนโยบายว่าอยู่ในเงื่อนไขที่
จังหวัดจะดำเนินการได้หรือไม่ มากน้อยเพียงใด

2) พิจารณาจัดสรรโครงการเบื้องต้นตามเป้าหมายที่กำหนดไว้ในกรอบนโยบาย
ให้กระจายลงสู่พื้นที่เป็นปัญหาที่เหมาะสม

3) จัดทำเอกสารสรุปกรอบนโยบายของจังหวัด โดยเนื้อหาสาระของกรอบนโยบาย
ของจังหวัด จะประกอบด้วยโครงการที่สามารถแก้ปัญหาต่าง ๆ และอยู่ในเงื่อนไขที่จังหวัด
จะสามารถดำเนินการได้

เมื่อได้ทำเอกสารสรุปกรอบนโยบายของจังหวัดเสร็จเรียบร้อยแล้ว ให้นำเสนอให้
กพจ. พิจารณานุมัติ แล้วแจ้งกรอบนโยบายของจังหวัดไปยัง กพอ. จัดประชุมชี้แจงกรอบ
นโยบาย โดยส่งเจ้าหน้าที่ระดับจังหวัดไปชี้แจงอำเภอ หรืออาจเรียกเจ้าหน้าที่จัดทำแผนของ
อำเภอมารับฟังคำชี้แจงก็ได้ตามความเหมาะสม

ขั้นที่ 3 อำเภอรับกรอบนโยบายของจังหวัดแล้วแจ้งตำบล เมื่ออำเภอได้รับ
กรอบนโยบายของจังหวัดแล้ว ให้ดำเนินการชี้แจง กสต. และ คปต. ทราบ เพื่อใช้เป็นแนวทาง
ในการจัดทำแผนพัฒนาตำบลต่อไป

ขั้นที่ 4 การจัดทำแผนพัฒนาตำบลประจำปี คณะกรรมการสภาตำบลเป็นผู้มีหน้าที่
ในการจัดทำแผนพัฒนาตำบลประจำปี โดยใช้แผนพัฒนาตำบล 5 ปี เป็นหลักประกอบด้วย
ข้อมูลระดับหมู่บ้าน (กชช. 2 ก) ประกอบข้อมูล จปฐ. โดยรวบรวมปัญหา และความต้องการ

จากทุก ๆ หมู่บ้าน ซึ่งมี คปต. เป็นผู้แนะนำและช่วยเหลือ แล้วจัดทำแผนเพื่อแก้ปัญหาเหล่านี้ตามแบบบัญชีโครงการของแผนพัฒนาตำบลที่ปรับปรุงใหม่ โดยมีขั้นตอนต่าง ๆ ต่อไปนี้

- 1) ศึกษาปัญหาและความต้องการที่เกิดขึ้นในปัจจุบัน
- 2) ทบทวนและคัดเลือกแผนงานโครงการในแผนพัฒนาตำบล 5 ปี ให้สอดคล้องกับปัญหาและความต้องการ
- 3) ศึกษาและทำความเข้าใจกรอบนโยบายและแนวทางการพัฒนาชนบทของอำเภอประจำปี
- 4) จัดทำโครงการเพิ่มเติม (ถ้ามี) ให้สอดคล้องกับแผนประจำปี แล้วจัดหมวดโครงการและแยกรายกระทรวงตามเค้าโครงที่กำหนด

สำหรับการจัดทำแผนพัฒนาตำบลประจำปี สภาตำบลสามารถรวบรวมข้อมูลปัญหาและความต้องการของตำบลไว้ก่อน แล้วเลือกโครงการตามกรอบนโยบายเพื่อแก้ปัญหาลงในแบบฟอร์ม กชช. ระดับตำบล เมื่อแผนตำบลผ่านการอนุมัติจากสภาตำบลให้เป็นแผนพัฒนาตำบลแล้วควรมีการประชาสัมพันธ์ให้ราษฎรในตำบลได้ทราบทั่วกัน เมื่อจัดทำแผนพัฒนาตำบลเสร็จเรียบร้อยแล้ว สภาตำบลต้องนำเสนอคณะกรรมการพัฒนาอำเภอ (กพอ.) เพื่อจัดทำแผนพัฒนาชนบทในระดับอำเภอต่อไป

ขั้นที่ 5 การจัดทำแผนพัฒนาชนบทระดับอำเภอประจำปี เมื่ออำเภอได้รับแผนพัฒนาตำบลประจำปีครบถ้วนแล้ว ตั้งคณะกรรมการวางแผนพัฒนาชนบทระดับอำเภอเพื่อดำเนินการดังนี้

- 1) ศึกษาปัญหาและความต้องการของอำเภอประจำปี
- 2) กำหนดแนวทางการพัฒนาและวิธีแก้ไขปัญหาความต้องการของอำเภอโดยคำนึงถึงปัญหาความต้องการของประชาชนตามแผนพัฒนาตำบลประจำปี
- 3) จัดทำแผนงานโครงการให้สอดคล้องกับแนวทางการพัฒนา โดยกลั่นกรองแผนพัฒนาตำบลประจำปีให้อยู่ในกรอบนโยบายการพัฒนาประจำปีของจังหวัด ตามแบบบัญชีโครงการแผนพัฒนาชนบทระดับอำเภอ

- 4) จัดหมวดโครงการและแยกรายกระทรวงให้เป็นไปตามเค้าโครงกำหนด

เมื่อคณะกรรมการวางแผนฯ ได้กำหนดแผนงานและโครงการเสร็จเรียบร้อยแล้วให้นำเสนอคณะกรรมการพัฒนาอำเภอ (กพอ.) เพื่อพิจารณาอนุมัติแผนพัฒนาชนบทระดับอำเภอ แล้ว กพอ. จะต้องแจ้งให้สภาตำบลทราบเป็นการประสานงาน ทั้งนี้ เพราะโครงการต่าง ๆ ของตำบลเมื่อเสนอมายังอำเภอเพื่อบรรจุในแผนพัฒนาชนบทระดับอำเภอ อาจมีการ

เปลี่ยนแปลงไปตามแนวทางการพัฒนาอำเภอ ซึ่งอาจจะมีบางโครงการไม่ได้รับการสนับสนุน หรือบางโครงการอาจจะถูกสับเปลี่ยนลำดับความสำคัญของโครงการไปได้ กพอ./กพอ. กิ่ง-อำเภอจะต้องแจ้งให้ กสต. ทราบ และ กสต. จะต้องประชาสัมพันธ์ให้ กม. ทราบ เพื่อเผยแพร่ให้ประชาชนในหมู่บ้านทราบต่อไป แผนพัฒนาชนบทระดับอำเภอเมื่อผ่านการอนุมัติของ กพอ. จะต้องนำเสนอไป กพจ. เพื่อพิจารณาปรับปรุงแก้ไข และให้ความเห็นชอบและนำไปประกอบการจัดทำแผนพัฒนาชนบทระดับจังหวัดต่อไป

ขั้นที่ 6 การจัดทำแผนพัฒนาชนบทระดับจังหวัดประจำปี เมื่อจังหวัดได้รับแผนพัฒนาชนบทระดับอำเภอประจำปีแล้ว ดำเนินการดังนี้

1) ออกช. และผู้แทนกระทรวงประจำจังหวัด รวมทั้งคณะทำงานของแต่ละกระทรวงประจำจังหวัดจะประชุม เพื่อกำหนดประเด็นปัญหาในการพัฒนา กำหนดแนวทางการพัฒนา และวิธีการแก้ไขปัญหา

2) ศึกษาปัญหาความต้องการของประชาชนจากแผนพัฒนาชนบทระดับอำเภอประจำปี

3) จัดทำแผนงานโครงการให้สอดคล้องกับแนวทางการพัฒนา โดยกลั่นกรองจากแผนพัฒนาชนบทระดับอำเภอประจำปี ให้อยู่ในกรอบนโยบายแต่ละกระทรวง ตามบัญญัติโครงการแผนพัฒนาชนบทระดับจังหวัด

4) จัดหมวดโครงการและแยกรายกระทรวงให้เป็นไปตามเค้าโครงที่กำหนด แล้วนำเสนอ กพจ. อนุมัติ

สำหรับการจัดทำแผนของหน่วยการปกครองท้องถิ่นนั้น ก็ยังคงมีการจัดทำแผนประจำปีควบคู่ไปกับการจัดทำแผนพัฒนาชนบทประจำปียุ่เช่นเดิม แต่จะอยู่ภายใต้ระบบการวางแผนพัฒนาเมืองระดับจังหวัด ซึ่งจะจัดรูปขึ้นใหม่ในช่วงแผนพัฒนาฯ ฉบับที่ 6

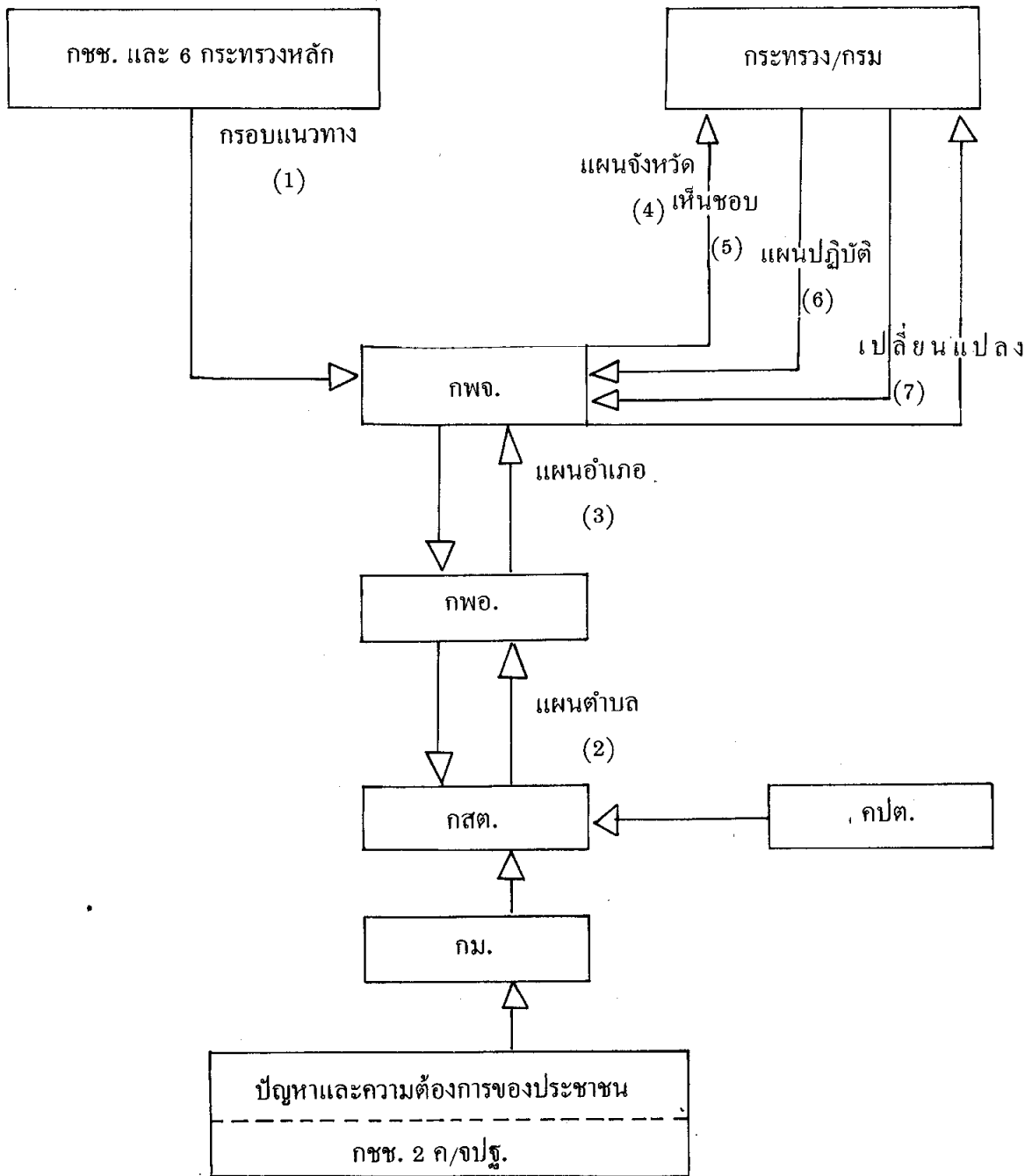
อนึ่ง เมื่อ กพจ. อนุมัติแผนพัฒนาชนบทระดับจังหวัดเสร็จเรียบร้อยแล้ว จังหวัดจะต้องแจ้งให้ กพอ. และ กสต. ทราบ เพื่อเป็นการประสานงาน และ กพอ. กสต. จะต้องปรับแผนพัฒนาชนบทระดับอำเภอและแผนตำบล (แล้วแต่กรณี) ให้สอดคล้องกับแผนพัฒนาชนบทระดับจังหวัด ในกรณี กพจ. ควรทำการประชาสัมพันธ์ให้ กพอ. กสต. ทราบด้วย เพราะอาจจะมีโครงการหลายโครงการเปลี่ยนแปลงไปจากแผนอำเภอ ตำบล

ขั้นที่ 7 การจัดส่งแผน เมื่อ กพจ. อนุมัติแผนพัฒนาชนบทระดับจังหวัดแล้ว ให้จังหวัดแยกแผนส่งให้ส่วนกลางเป็นรายกระทรวงภายในเดือนพฤศจิกายน ตามจำนวนที่กำหนด เพื่อกระทรวงจะได้ใช้ประสานกับหน่วยงานที่เกี่ยวข้องของแต่ละกระทรวง

ดังนั้นจากที่กล่าวมาเราจะเห็นว่าการจัดทำแผนพัฒนาประจำปีภายใต้ระบบ กชช. มีผลดีต่อการบริหารการพัฒนาชนบท ดังนี้

- 1) รัฐบาลและกระทรวงหลักสามารถกำหนดกรอบนโยบายและแผนงานการพัฒนาชนบทได้อย่างชัดเจน เป็นแนวทางให้หน่วยงานที่เกี่ยวข้องได้นำไปใช้ทำให้เกิดผลในทางปฏิบัติในแต่ละปีได้
- 2) จังหวัด อำเภอ สามารถพิจารณาจัดลำดับความสำคัญของพื้นที่ได้ตามสภาพของปัญหาที่เกิดขึ้น
- 3) จังหวัดสามารถกำหนดแนวนโยบายว่าต้องการจะเน้นปัญหาในโดยเฉพาะอันจะนำไปสู่การจัดลำดับความสำคัญของโครงการในระดับจังหวัด
- 4) จังหวัดสามารถประสานงานและประสานแผนตามความต้องการในพื้นที่ระดับล่างให้สอดคล้องกับข้อกำหนดต่าง ๆ ในการจัดทำโครงการที่กระทรวงต่าง ๆ ได้กำหนดกรอบและนโยบายไว้
- 5) มีองค์กรรับผิดชอบแผนงาน/โครงการ ในแต่ละระดับ
- 6) สามารถติดตามและประเมินผลการดำเนินงานโครงการได้อย่างเป็นระบบและมีประสิทธิภาพ

แผนภูมิที่ 2
ระบบการวางแผนพัฒนาชนบทประจำปี



3. การพัฒนาระบบข้อมูลเพื่อการพัฒนาชนบท

การพัฒนาชนบทมีความจำเป็นที่จะต้องมามีข้อมูลที่จะใช้เป็นพื้นฐานในการวางแผน และการติดตามประเมินผล จะเห็นว่าเท่าที่ผ่านมาในอดีตก่อนจะมีการใช้แผนพัฒนาเศรษฐกิจ และสังคมแห่งชาติ ฉบับที่ 5 หน่วยราชการต่าง ๆ ที่เกี่ยวข้องกับการพัฒนาชนบทต่างก็ได้ มีการจัดเก็บข้อมูลในระดับหมู่บ้าน ระดับตำบล ตลอดจนถึงระดับอำเภอและระดับจังหวัด แต่การจัดเก็บดังกล่าวเป็นไปในลักษณะต่างคนต่างทำ ทำให้เกิดการซ้ำซ้อนในการรวบรวม ข้อมูล นอกจากนี้ข้อมูลที่เก็บโดยแต่ละหน่วยงานมักจะไม่ตรงกัน จึงทำให้เกิดความสับสน แก่ผู้ที่ใช้ข้อมูลนั้น อย่างไรก็ตาม ทุกหน่วยงานต่างก็ยอมรับว่าข้อมูลมีความสำคัญอย่างยิ่ง ในการบริหารแผนงานโครงการพัฒนาชนบท และถือเป็นขั้นตอนที่สำคัญขั้นตอนหนึ่งในการ ดำเนินงานพัฒนาชนบท ดังจะเห็นได้จากการสำรวจเบื้องต้นข้อมูลพื้นฐานในระดับหมู่บ้าน ตำบล ซึ่งกรมการพัฒนาชุมชนได้ดำเนินการจัดเก็บมาตั้งแต่ตั้งกรมการพัฒนาชุมชน เมื่อ พ.ศ. 2505 โดยออกเป็นระเบียบกระทรวงมหาดไทย ว่าด้วยการสำรวจเบื้องต้นและได้ดำเนินการ ติดต่อกันมาจนกระทั่งได้มีการสำรวจข้อมูลตามระบบ กชช. ในปี พ.ศ. 2525 นอกจากนี้ ยังมีหน่วยงานอื่น ๆ ก็ได้มีการจัดเก็บข้อมูลเหมือนกัน เช่น โครงการสาธารณสุขมูลฐานของ กระทรวงสาธารณสุข เป็นต้น แต่การจัดเก็บข้อมูลดังกล่าวยังไม่ได้ทำเป็นระบบและการ ใช้ประโยชน์ยังอยู่ในวงจำกัดทำให้ไม่คุ้มค่าในการจัดเก็บ ดังนั้น ปัญหาการจัดระบบข้อมูล ในระยะก่อนที่จะมีการพัฒนาระบบข้อมูล พอสรุปได้ดังนี้

- 1) การจัดเก็บหรือรวบรวมข้อมูลมีลักษณะต่างคนต่างทำ ไม่มีการประสานงานกัน ทำให้เกิดการซ้ำซ้อนและสิ้นเปลืองงบประมาณ
 - 2) ข้อมูลยังไม่ถูกต้อง เนื่องจากขาดบุคลากรที่มีความรู้ความสามารถในการจัด เก็บข้อมูล และข้อมูลจากหน่วยงานต่าง ๆ มักจะไม่ตรงกันมีผลทำให้ผู้ที่ใช้ข้อมูลขาดความ เชื่อถือ
 - 3) การใช้ประโยชน์จากข้อมูลยังมีน้อยไม่คุ้มค่ากับการลงทุน ส่วนใหญ่เมื่อจัดเก็บ มาแล้ว มักจะไม่ค่อยได้ทำการวิเคราะห์เพื่อนำมาใช้ประโยชน์ในการวางแผนหรือติดตามผล
 - 4) ข้อมูลมักไม่ทันสมัยเมื่อจัดเก็บแล้วก็ไม่มีการปรับปรุงให้ข้อมูลทันสมัย อยู่เสมอ
 - 5) ขาดอุปกรณ์และเครื่องมือในการรวบรวมและประมวลผลข้อมูล เช่น คอมพิวเตอร์ ซึ่งมีผลทำให้การประมวลผลทำได้ช้าและไม่ทันเวลา
- ดังนั้น จากปัญหาดังกล่าวแผนพัฒนาฯ ฉบับที่ 5 การพัฒนาชนบทเป็นส่วนสำคัญ ส่วนหนึ่งในแผนนี้ และได้มีโครงการต่าง ๆ ในการพัฒนาชนบท นอกจากนี้ยังได้มีการปรับปรุง

แผนการบริหารงานพัฒนาชนบทตามระเบียบสำนักนายกรัฐมนตรีว่าด้วยการบริหารงานพัฒนาชนบทแห่งชาติ พ.ศ. 2524 ซึ่งได้ให้ความสำคัญต่อข้อมูลและการจัดระบบข้อมูลเพื่อนำมาใช้ในการวางแผน และการติดตามประเมินผล การพัฒนาที่รัฐบาลได้ทุ่มเททรัพยากรจำนวนมากมหาศาลเพื่อยกระดับคุณภาพชีวิตของประชาชนในชนบทให้ดีขึ้น

ข้อมูลพื้นฐานระดับหมู่บ้าน (กชช. 2 ค ผนวก จปฐ.)

ข้อมูลพื้นฐานระดับหมู่บ้าน (กชช. 2 ค ผนวก จปฐ.) เป็นข้อมูลที่คณะทำงานสนับสนุนการพัฒนาชนบทระดับตำบล (คปต.) เป็นผู้จัดเก็บโดยการสัมภาษณ์ผ่านกลุ่มผู้นำของหมู่บ้าน จำนวน 7-9 คน โดยมีแบบสอบถาม กชช. 2 ค ผนวก จปฐ. ซึ่งศูนย์ประสานการพัฒนาชนบทแห่งชาติ เป็นผู้จัดทำประกอบด้วยข้อมูล 7 ส่วนที่สำคัญ คือ

1. **สภาพทั่วไป** ประกอบด้วยข้อมูลทั่วไป แหล่งน้ำ บริการสาธารณสุขในหมู่บ้าน บริการสาธารณสุขในตำบล ไฟฟ้า การคมนาคม ที่อยู่อาศัยและร้านค้า เชื้อเพลิงในการหุงต้ม และการดำเนินการทางการเกษตร

2. **สภาพพื้นฐานทางเศรษฐกิจ** ประกอบด้วยข้อมูล การประกอบอาชีพ การทำนา การทำไร่ การทำสวนผลไม้ การทำสวนผัก การทำสวนไม้ดอกไม้ประดับหรือเพาะพันธุ์ไม้เพื่อขาย การทำสวนยาง การปลูกไม้ยืนต้นอื่น ๆ การทำกิจการเกษตรอื่น ๆ การทำการเกษตรฤดูแล้ง การเลี้ยงสัตว์ การทำประมง การทำการเพาะเลี้ยงสัตว์น้ำ การทำอุตสาหกรรมในครอบครัวและหัตถกรรม สัตว์ใช้งานและเครื่องจักรในการเกษตร สภาพและคุณภาพของดิน และสิทธิ์ในที่ดินทำกิน

3. **ความรู้และการศึกษา** ประกอบด้วยข้อมูล ระดับการศึกษา การอบรมจากหน่วยราชการ รัฐวิสาหกิจ และภาคเอกชน และการจัดกิจกรรม

4. **สุขภาพอนามัย** ประกอบด้วยข้อมูลเกี่ยวกับสุขภาพของเด็กแรกเกิด ถึง 5 ปี ภาวะโภชนาการโรคต่าง ๆ ที่พบในเด็กและผู้ใหญ่ การรับบริการและมีการดูแลสุขภาพอนามัย การป้องกันโรค

5. **แรงงานและสภาพความสัมพันธ์ของคนในท้องถิ่น** ประกอบด้วยข้อมูล การไปทำงานนอกตำบล กรณีพิพาทเกี่ยวกับกฎหมาย

6. **คุณภาพชีวิต (จปฐ.)** ประกอบด้วย ข้อมูลจากแบบเทียบเกณฑ์ ความจำเป็นขั้นพื้นฐาน (จปฐ. 3) ของหมู่บ้านทั้ง 32 ตัวชี้วัด

7. **ความเห็นของ คปต.** ประกอบด้วย การเปรียบเทียบฐานะของประชาชนกับหมู่บ้านอื่น ปัญหาและข้อเสนอแนะในการแก้ปัญหาของหมู่บ้าน

เมื่อ คปต. รวบรวมข้อมูลเสร็จแล้ว ก็ส่งให้อำเภอ จังหวัด ทำการตรวจสอบเพื่อจัดส่งมายัง กรมการพัฒนาชุมชนทำการตรวจสอบและลงรหัส แล้วนำไปบันทึกข้อมูล และประมวลผลที่สถาบันประมวลข้อมูลเพื่อการศึกษาและการพัฒนา (สพข.) มหาวิทยาลัยธรรมศาสตร์ ข้อมูลที่ได้ประมวลผลแล้ว จะนำไปวิเคราะห์เพื่อสร้างดัชนี หรือตัวชี้วัดการพัฒนาของหมู่บ้าน ซึ่งประกอบด้วย 34 ตัวชี้วัด ใน 5 ตัวชี้วัดใหญ่ คือ

1. โครงสร้างพื้นฐาน ประกอบด้วย ตัวชี้วัดย่อย 10 ตัว คือ เอกสารสิทธิ์ การมีไฟฟ้า การคมนาคม การมีโรงสีหรือร้านค้า สภาพความคงทนของบ้าน แหล่งไม่ใช้สอย และเชื้อเพลิง การประกอบอาชีพและมีงานทำ สัตว์ใช้งาน อัตราค่าจ้าง สิทธิในที่ดิน

2. การประกอบอาชีพ ผลผลิตและรายได้ ประกอบด้วยตัวชี้วัดย่อย 7 ตัว คือ ผลผลิตจากการทำนา ผลผลิตจากการทำไร่ การประกอบอาชีพอื่น ๆ การอพยพหางานทำ การรวมตัวของเกษตรกร แหล่งสินเชื่อทางการเกษตร การทำการเกษตรฤดูแล้ง

3. สาธารณสุขและการอนามัย ประกอบด้วย ตัวชี้วัดย่อย 9 ตัว คือ บริการสาธารณสุขในหมู่บ้าน บริการสาธารณสุขในตำบล สุขลักษณะในบ้าน สุขภาพและอนามัย การรักษาพยาบาล น้ำหนักเด็กแรกเกิด เด็กแรกเกิดถึง 5 ปี การฉีควัคซีน การวางแผนครอบครัว

4. แหล่งน้ำ ประกอบด้วย ตัวชี้วัดย่อย 2 ตัว คือ น้ำกินและน้ำใช้ น้ำเพื่อการเกษตร

5. ความรู้การศึกษา ศาสนา และวัฒนธรรม ประกอบด้วย ตัวชี้วัดย่อย 6 ตัว คือ ระดับการศึกษาของประชาชน การให้ความรู้ของรัฐ การให้ความรู้ด้านคุณภาพชีวิต สถานที่ให้ความรู้ในหมู่บ้าน สถานที่ให้บริการด้านข่าวสารข้อมูล กิจกรรมทางศาสนา วัฒนธรรม กีฬา

ค่าของดัชนีแต่ละตัว จะมีคะแนนที่จะเป็นตัวบอกระดับการพัฒนาในแต่ละดัชนี คะแนนของแต่ละดัชนีจะมี 3 ระดับ คือ

1. ดัชนีมีค่า 1 คะแนน หรือ 1 ดาว (*) หมายถึง หมู่บ้านมีระดับการพัฒนาในดัชนีนั้น ๆ ต่ำกว่าเกณฑ์เฉลี่ย หรือมีปัญหารุนแรง

2. ดัชนีมีค่า 2 คะแนน หรือ 2 ดาว (**) หมายถึง หมู่บ้านมีระดับการพัฒนาในดัชนีนั้น ๆ อยู่ในเกณฑ์เฉลี่ย หรือมีปัญหาปานกลาง

3. ดัชนีมีค่า 3 คะแนน หรือ 3 ดาว (***) หมายถึง หมู่บ้านมีระดับการพัฒนาในดัชนีนั้น ๆ สูงกว่าเกณฑ์เฉลี่ย หรือไม่มีปัญหา

นอกจากนี้ ยังนำเครื่องชี้วัดดังกล่าวมาใช้ในการจัดระดับการพัฒนาของหมู่บ้าน โดยพิจารณาภายใต้ตัวชี้วัดใหญ่ หรือกลุ่มปัญหา 5 ตัว โดยมีตัวชี้วัดย่อย ซึ่งแสดงปัญหาหลัก 13 ตัว ได้แก่

1. โครงสร้างพื้นฐาน 3 ปัญหาหลัก ได้แก่ เอกสารสิทธิ์ คมนาคม สิทธิ์ในที่ดิน
2. การประกอบอาชีพ ผลผลิตและรายได้ 4 ปัญหาหลัก ได้แก่ การประกอบอาชีพ ผลผลิตและรายได้ สวัสดิ์งาน การรวมตัวของเกษตรกร การทำเกษตรดูแล
3. สาธารณสุขและการอนามัย 3 ปัญหาหลัก ได้แก่ สุขลักษณะในบ้าน สุขภาพอนามัยเด็กแรกเกิดถึง 5 ปี
4. แหล่งน้ำ 2 ปัญหาหลัก ได้แก่ น้ำกินน้ำใช้ น้ำเพื่อการเกษตร
5. ความรู้ การศึกษา ศาสนา และวัฒนธรรม 1 ปัญหาหลัก ได้แก่ ความรู้ การศึกษา ศาสนา และวัฒนธรรม

ข้อมูลพื้นฐานระดับหมู่บ้านนี้ คณะรัฐมนตรีได้มีมติให้จัดเก็บทุก 2 ปี และศูนย์ประสานการพัฒนาชนบทแห่งชาติ ได้มอบให้กรมการพัฒนาชุมชนเป็นหน่วยงานรับผิดชอบในการจัดเก็บข้อมูล

ข้อมูลความจำเป็นขั้นพื้นฐาน (จปฐ.)

ข้อมูล จปฐ. คือ ข้อมูลที่แสดงถึงสภาพความจำเป็นของคนในเรื่องต่าง ๆ เกี่ยวกับคุณภาพชีวิตที่ได้กำหนดมาตรฐานขั้นต่ำเอาไว้ว่า คนควรจะมีมาตรฐานคุณภาพชีวิตในเรื่องนั้น ๆ อย่างไร ข้อมูล จปฐ. นี้ จัดเก็บเป็นรายครัวเรือน โดยมีขั้นตอนการจัดเก็บ ดังนี้

4.1 กรรมการหมู่บ้านเป็นผู้สัมภาษณ์หัวหน้าครัวเรือนทุกครัวเรือนในหมู่บ้านนั้นตามแบบสำรวจข้อมูล จปฐ. ที่เรียกว่า จปฐ.1 มีทั้งหมด 22 ตัวชี้วัด

4.2 เมื่อสำรวจ จปฐ.1 ครบแล้ว คปต./กม. จะนำข้อมูลใน จปฐ.1 ของทุกครัวเรือนในหมู่บ้านมาเจนนับ และประมวลเป็นข้อมูลรวมของหมู่บ้านตามแบบสรุป จปฐ.1

4.3 คปต./กม. จะนำข้อมูลจากแบบสรุป จปฐ.1 ซึ่งมี 22 ตัวชี้วัด มาลงในแบบ จปฐ.2 ซึ่งมี 32 ตัวชี้วัด ทั้งนี้ โดยคิดเป็นร้อยละ (%) สำหรับอีก 10 ตัวชี้วัด ที่ยังไม่มีข้อมูลก็ให้หาข้อมูลเพิ่มเติมจากรายงานหรือทะเบียนของหน่วยงานต่าง ๆ เช่น โรงเรียน สถานีอนามัย

4.4 คปต./กม. จะนำข้อมูลจากแบบ จปฐ.2 ทั้ง 32 ข้อ มาเทียบกับเกณฑ์ที่ได้ตั้งไว้ในแต่ละข้อในแบบ จปฐ.3 แล้ววิเคราะห์ว่า ข้อใดที่เข้าเกณฑ์และข้อใดที่ไม่เข้าเกณฑ์ และทำเครื่องหมายลงไปในช่วงที่กำหนด

4.5 คปต./กม. จะทำเครื่องหมายลงในช่อง ว่าข้อใด เข้าเกณฑ์หรือไม่เข้าเกณฑ์ จาก จปฐ.3 แล้วเขียนลงไปในพื้นที่ที่จะนำไปติดไว้ในหมู่บ้าน

ข้อมูล จปฐ. เป็นข้อมูลที่ใช้วัดสภาพของหมู่บ้านเพื่อจะให้ทราบว่า หมู่บ้านและ

ครัวเรือนนั้น ๆ ยังมีปัญหาความจำเป็นขั้นพื้นฐานในเรื่องใดบ้าง คือ มีข้อใดบ้างที่ยังตกเกณฑ์ ซึ่งข้อมูล จปฐ. แบ่งออกได้เป็น 8 หมวด 32 ตัวชี้วัด คือ

1. ประชาชนในครอบครัวได้กินอาหารถูกสุขลักษณะ และเพียงพอกับความ ต้องการของร่างกาย
 - 1.1 ทารกและเด็กก่อนวัยเรียน (อายุตั้งแต่แรกเกิด ถึง 5 ปี) ได้รับการเฝ้าระวัง ทางโภชนาการ และไม่มีการขาดอาหารในระดับที่เป็นอันตรายต่อสุขภาพ โดยใช้น้ำหนักและส่วนสูงตามอายุเทียบกับมาตรฐานที่กำหนด
 - 1.2 เด็กอายุตั้งแต่ 5 ปี ถึง 14 ปี ได้รับสารอาหารครบถ้วนตามความต้องการของ ร่างกาย โดยใช้น้ำหนักและส่วนสูงเทียบกับมาตรฐานที่กำหนด
 - 1.3 หญิงมีครรภ์มีการบริโภคอย่างถูกต้องเพียงพอ โดยน้ำหนักตัวเด็กแรกเกิด ไม่น้อยกว่า 3,000 กรัม
2. ประชาชนในครอบครัวมีที่อยู่อาศัยและสภาพแวดล้อมที่เหมาะสม
 - 2.1 บ้านเรือนทำด้วยวัสดุเหมาะสมคงทนถาวร อย่างน้อย 5 ปี
 - 2.2 ภายในบ้านสะอาด และบริเวณบ้านมีที่เก็บขยะมูลฝอย และมูลสัตว์เป็น สัดส่วน และไม่มีน้ำโสโครกขังอยู่
 - 2.3 มีส่วนถูกหลักสุขาภิบาลตามมาตรฐานที่กำหนด (ส่วนรวดน้ำ)
 - 2.4 มีน้ำสะอาดดื่ม วันละ 2 ลิตร/คน/วัน
3. ประชาชนมีโอกาสเข้าถึงบริการสังคมขั้นพื้นฐานที่จำเป็นแก่การดำรงชีวิต และการประกอบอาชีพ
 - 3.1 เด็กอายุต่ำกว่า 1 ปี ได้รับภูมิคุ้มกัน คอตีบ วัณโรค บาดทะยัก ไอกรน โปลิโอ และหัด
 - 3.2 เด็ก และเยาวชนได้เข้าเรียนการศึกษาภาคบังคับ
 - 3.3 เด็กวัยประถมศึกษาได้รับภูมิคุ้มกันคอตีบ วัณโรค
 - 3.4 ประชาชน อายุ 14 ปีขึ้นไป รู้หนังสือ
 - 3.5 การได้รับทราบข่าวสาร (จากวิทยุ โทรทัศน์ หรือหนังสือพิมพ์ หรือหน่วยงาน ของรัฐ) เพื่อการประกอบอาชีพ การดำรงชีพ การป้องกันภัย และการคุ้มครองผู้บริโภค
 - 3.6 หญิงมีครรภ์ได้รับการดูแล
 - หญิงมีครรภ์ได้รับภูมิคุ้มกันบาดทะยัก

- หญิงมีครรภ์ได้รับการตรวจครรภ์ 4 ครั้ง ก่อนคลอดจากเจ้าหน้าที่ของรัฐ หรือผดุงครรภ์โบราณที่อบรมแล้ว
- 3.7 หญิงมีครรภ์ได้รับการทำคลอดและดูแลหลังคลอด
 - หญิงมีครรภ์ได้รับการทำคลอดโดยเจ้าหน้าที่ของรัฐ หรือผดุงครรภ์โบราณที่อบรมแล้ว
 - หญิงหลังคลอดและทารกได้รับการดูแลหลังคลอดภายใน 6 สัปดาห์จากเจ้าหน้าที่ของรัฐหรือผดุงครรภ์โบราณที่อบรมแล้ว
- 4. **ประชาชนมีความมั่นคงปลอดภัยในชีวิตและทรัพย์สิน**
 - 4.1 ความปลอดภัยในชีวิตและทรัพย์สิน
- 5. **ประชาชนมีการผลิต หรือจัดอาหารอย่างมีประสิทธิภาพ**
 - 5.1 ความสามารถปรับปรุงดินเพื่อให้เหมาะสมกับการปลูกพืช เลี้ยงสัตว์ โดยการปลูกพืชหมุนเวียนและการปรับดิน เช่น ดินกรดจัด หรือการป้องกันการชะล้างพังทลาย
 - 5.2 การใช้พันธุ์พืชและสัตว์ที่มีพันธุ์ดี
 - 5.3 การใช้ปุ๋ยสูตรที่ถูกต้องกับดินและพืช และมีการใช้ปุ๋ยอินทรีย์เพื่อบำรุงดิน
 - 5.4 ความสามารถป้องกันและกำจัดศัตรูพืช (มีการใช้ยาตามทางราชการแนะนำ)
 - 5.5 มีการป้องกันการระบาดของโรคสัตว์
- 6. **ครอบครัวสามารถควบคุมช่วงเวลา และจำนวนของการมีบุตรได้ตามต้องการ**
 - 6.1 คู่สมรสมีบุตรไม่เกิน 2 คน และสามารถเข้าถึง และเลือกใช้บริการวางแผนครอบครัวได้มากกว่า 1 วิธี
- 7. **ประชาชนมีส่วนร่วมในการพัฒนาความเป็นอยู่ และการกำหนดวิถีชีวิตของตนเองและชุมชน**
 - 7.1 การเป็นสมาชิกของกลุ่ม (กลุ่มพัฒนาเศรษฐกิจ) เพื่อร่วมช่วยเหลือกันในการปรับปรุงฐานะทางเศรษฐกิจและสังคม
 - 7.2 การมีส่วนร่วมในการพัฒนาตนเองและชุมชน (การเป็นสมาชิกกลุ่มออมทรัพย์หรือกองทุนกลางๆ)
 - 7.3 การมีส่วนร่วมบำรุงรักษาสาธารณสมบัติ ทั้งที่รัฐและชุมชนสร้างขึ้นและที่มีอยู่เองตามธรรมชาติ (แหล่งน้ำและป่าไม้)
 - 7.4 การมีส่วนร่วมบำรุงรักษามรดกทางวัฒนธรรมให้คงสภาพที่เหมาะสม
 - 7.5 การมีส่วนร่วมอนุรักษ์สภาพแวดล้อมทางธรรมชาติ

7.6 การไปใช้สิทธิเลือกตั้ง กำนัน และผู้ทรงคุณวุฒิ สภาตำบล ผู้ใหญ่บ้าน และ คณะกรรมการหมู่บ้าน

7.7 กรรมการหมู่บ้าน มีความสามารถวางแผนดำเนินการตามแผนและจัดระบบการบำรุงรักษาผลงานด้วยตนเองได้

8. ประชาชนมีการพัฒนาจิตใจให้ดีขึ้น

8.1 ประชาชนในหมู่บ้านมีความสามัคคี เอื้อเฟื้อเผื่อแผ่กัน

8.2 การไม่หลงมัวเมาในการเสพสุรา เล่นการพนัน และเสพสิ่งเสพติดร้ายแรง

8.3 การมีส่วนร่วมกิจกรรมในวันสำคัญทางศาสนา

8.4 การไม่ใช้จ่ายอย่างฟุ่มเฟือยในพิธีกรรมตามหลักศาสนา (การบวช) และทาง ประเพณี (แต่งงาน วันเกิด)

การสำรวจข้อมูล จปฐ. เป็นกิจกรรมหนึ่งใน 5 กิจกรรม ของโครงการปรีณรงค์ คุณภาพชีวิตของประชาชนในชาติ ซึ่งดำเนินการในระหว่าง พ.ศ. 2528-2530 เมื่อสิ้นสุด โครงการแล้ว ศูนย์ประสานการพัฒนาชนบทแห่งชาติ ก็ได้มอบงานนี้ให้กระทรวงมหาดไทย รับผิดชอบดำเนินการต่อเป็นงานประจำ ซึ่งกระทรวงมหาดไทยก็ได้มอบให้กรมการพัฒนาชุมชน รับผิดชอบต่อ โดยตั้งเป็นงานใหม่ขึ้นมา มีชื่อว่า งานพัฒนาคุณภาพชีวิตของประชาชนใน ชนบท ซึ่งประกอบด้วย 5 กิจกรรม คือ การสำรวจข้อมูล จปฐ. การฝึกอบรม คปต. กองทุน พัฒนาหมู่บ้าน การถ่ายทอดเครือข่ายเทคโนโลยี และการประชาสัมพันธ์ ซึ่งคณะกรรมการ พัฒนาชนบท ได้ให้ความเห็นชอบแล้ว และกำหนดให้มีการสำรวจข้อมูล จปฐ. ทุกปี โดยให้ กรมการพัฒนาชุมชน ตั้งงบประมาณดำเนินการตั้งแต่ปี 2534 เป็นต้นไป

เทียบเกณฑ์ความจำเป็นพื้นฐาน จังหวัดสุโขทัย									
อำเภอ เมือง		ตำบล ตาลเตี้ย			กรัวเรื่อน		หมวด ← →		
หมู่บ้าน 01 ตาลเตี้ย		จำนวน 205					↑ ↓ 01 ↑ ↓ 01		
วันที่ 1 เดือน มีนาคม พ.ศ. 2531									
หมวด ที่	จปฐ. ที่	(ความจำเป็นพื้นฐานหมู่บ้าน)	เกณฑ์ 2531 (%)	ผล สำรวจ เกณฑ์	เทียบเกณฑ์มาตรฐาน (จำนวน)				
					เข้า เกณฑ์	ไม่เข้า เกณฑ์	รวม	ตัดสิน เกณฑ์	
1 01	2 01	3 เด็กแรกเกิดถึง 5 ปี							
		- खादสารอาหารระดับ 1	←030	17	75	15	90	ได้	
		- खादสารอาหารระดับ 2	←007	11	80	10	90	ตก	
		- खादสารอาหารระดับ 3	ไม่มี	ไม่มี	90		90	ได้	
กด Enter		: เลือกทำงาน		กด F10		: เลือกข้อมูลจากตาราง			
กด F3		: แสดงข้อมูลบนจอภาพ		กด Esc		: - กลับไปเลือกพื้นที่ใหม่			
กด F9		: พิมพ์ข้อมูลลงกระดาษ		- กลับไปเลือกทำงาน					

ข้อมูลที่แสดงเป็นตัวอย่าง คือ ข้อมูล จปฐ. ในหมวดที่ 1 ที่แสดงให้เห็นทราบถึงรายละเอียดของข้อมูล จปฐ. ในหมวดนี้ ข้อที่ 1 ของหมู่บ้านตาลเตี้ย หมู่ที่ 1 ตำบลตาลเตี้ย อำเภอเมือง จังหวัดสุโขทัย ซึ่งปรากฏว่า จำนวนเด็กแรกเกิดถึง 5 ปี ทั้งหมด 90 คน เป็นเด็กขาดสารอาหารระดับหนึ่ง จำนวน 15 คน คิดเป็นร้อยละ 17 เมื่อเทียบกับเกณฑ์ปรากฏว่า ไม่เกินร้อยละ 30 ของจำนวนเด็กทั้งหมดที่สำรวจ ดังนั้น จึงสรุปว่าในเรื่องเด็กแรกเกิดถึง 5 ปี ที่ขาดสารอาหารระดับหนึ่งของหมู่บ้านนี้ผ่านเกณฑ์มาตรฐานที่ได้กำหนด

สำหรับข้อมูลอื่น ๆ สามารถอธิบายได้เช่นเดียวกันกับข้อมูลเด็กขาดสารอาหารระดับหนึ่ง

5. การนำข้อมูล กชช. 2 ค ผนวก จปฐ. และ จปฐ. มาใช้ประโยชน์

ข้อมูล กชช. 2 ค ผนวก จปฐ. เป็นข้อมูลที่แสดงสภาพทั่วไป เศรษฐกิจ สังคมของหมู่บ้านและปัญหาของหมู่บ้าน แต่ไม่ได้ให้รายละเอียดเกี่ยวกับสาเหตุของปัญหาและบุคคลเป้าหมายที่จะต้องได้รับการแก้ไข

ดังนั้น จึงต้องนำข้อมูล จปฐ. ซึ่งเป็นข้อมูลในระดับครัวเรือน เมื่อประมวลเป็น ข้อมูลระดับหมู่บ้านมาใช้ประกอบกัน เพื่อจะได้ทราบรายละเอียดของสาเหตุของปัญหาและ ครัวเรือนที่มีปัญหา เพื่อจะได้นำมาวางแผนในการแก้ไขปัญหาให้ถูกต้อง อย่างไรก็ตาม ข้อมูล ทั้ง 2 ประเภทนี้ เป็นเพียงเครื่องมือที่จะแสดงปัญหาที่เกิดขึ้นในหมู่บ้าน ซึ่ง คปต. เป็นผู้ ที่สนับสนุนช่วยเหลือให้มีขึ้น แต่สิ่งสำคัญที่จะต้องทำก็คือ การให้องค์กรของตำบล หมู่บ้าน ซึ่งได้แก่ กสต. กม. และประชาชนได้เข้าใจและยอมรับในปัญหาที่ค้นพบจากข้อมูลทั้ง 2 ประเภท เพราะประชาชนจะต้องเป็นผู้ตัดสินใจในการแก้ไขปัญหาของตน คปต. เป็นเพียงผู้ช่วยเหลือ สนับสนุนเท่านั้น ไม่ใช่เป็นผู้กำหนดปัญหาแทนประชาชน

ข้อมูล กชช. 2 ค ผนวก จปฐ. และ จปฐ. สามารถนำมาใช้ประโยชน์ได้ดังต่อไปนี้

- 5.1 เป็นเครื่องชี้วัดสภาพปัญหาของหมู่บ้านและครัวเรือน
- 5.2 จัดระดับการพัฒนาของหมู่บ้าน เพื่อกำหนดพื้นที่เป้าหมายในการพัฒนา
- 5.3 เป็นพื้นฐานในการวางแผนเพื่อแก้ไขปัญหามือของหมู่บ้าน
- 5.4 เป็นเครื่องมือในการกำหนดเป้าหมายของการพัฒนาหมู่บ้าน เพื่อให้ประชาชน ได้เข้าใจปัญหาของเขา และหมู่บ้าน และวางแผนทางการแก้ไขปัญหานั้น เพื่อจะบรรลุถึงเป้าหมายของการพัฒนาหมู่บ้าน
- 5.5 ช่วยให้หน่วยงานต่าง ๆ สามารถกำหนดแผนงานโครงการลงไปในพื้นที่ได้ ตรงกับสภาพปัญหาที่เกิดขึ้น
- 5.6 ใช้กำหนดทิศทางในการวางแผนพัฒนาเศรษฐกิจและสังคมแห่งชาติฉบับต่อไป
- 5.7 ติดตามประเมินผลการปฏิบัติงาน งาน/โครงการต่าง ๆ ที่ดำเนินการในหมู่บ้าน
- 5.8 ใช้เป็นเครื่องมือในการวัดผลการพัฒนาของหมู่บ้าน และเปรียบเทียบกัน ระหว่างหมู่บ้าน

6. สรุป

ข้อมูล กชช. 2 ค ผนวก จปฐ. และข้อมูล จปฐ. เป็นข้อมูลพื้นฐานที่เป็นเครื่องมือ ในการพัฒนาชนบท เพื่อจะชี้ให้เห็นปัญหาของหมู่บ้าน รวมทั้งครัวเรือนที่ประสบปัญหานั้น โดยให้ประชาชนเองได้เข้าไปมีส่วนร่วมในการกำหนดปัญหา และแก้ไขปัญหานั้นร่วมกับ เจ้าหน้าที่ของรัฐ อันได้แก่ ผู้แทนของ 4 กระทรวงหลักใน คปต. ข้อมูล กชช. 2 ค ผนวก จปฐ. และข้อมูล จปฐ. มีความแตกต่างกันในประเด็นต่อไปนี้ ประชากรผู้ใช้ข้อมูล วิธีการ สำนวณลักษณะของข้อมูล ตามตารางข้างล่างนี้

ข้อมูล	ประชากร	วิธีการสำรวจ	ลักษณะของข้อมูล
1. จปฐ.	หัวหน้าครัวเรือน	กม. สัมภาษณ์หัวหน้าครัวเรือน	เน้นตัวบุคคล
2. กชช. 2 ค ผนวก จปฐ.	กลุ่มผู้นำหมู่บ้าน	คปต. สัมภาษณ์กลุ่มผู้นำ	เน้นสภาพของหมู่บ้าน

ดังนั้น การสำรวจข้อมูลทั้งสองประเภท จึงไม่สามารถดำเนินการได้ในเวลาเดียวกัน เพราะวิธีการต่างกัน แต่จะเกี่ยวเนื่องกันโดยให้มีการสำรวจข้อมูล จปฐ. ก่อน แล้วนำข้อมูลบางส่วน ของ จปฐ. มาใช้ในการสำรวจข้อมูล กชช. 2 ค ผนวก จปฐ. ส่วนการใช้ประโยชน์นั้น ก็จะพิจารณาจากข้อมูล กชช. 2 ค ผนวก จปฐ. ก่อน เพื่อให้ทราบปัญหาของหมู่บ้านแล้ว ถึงพิจารณา รายละเอียด สาเหตุของปัญหา รวมทั้งครัวเรือนที่มีปัญหา จากข้อมูล จปฐ. จึงทำให้ กม. กสต. สามารถวางแผนพัฒนาตำบล เพื่อแก้ไขปัญหาของตนได้อย่างถูกต้อง โดยการสนับสนุนของ คปต.