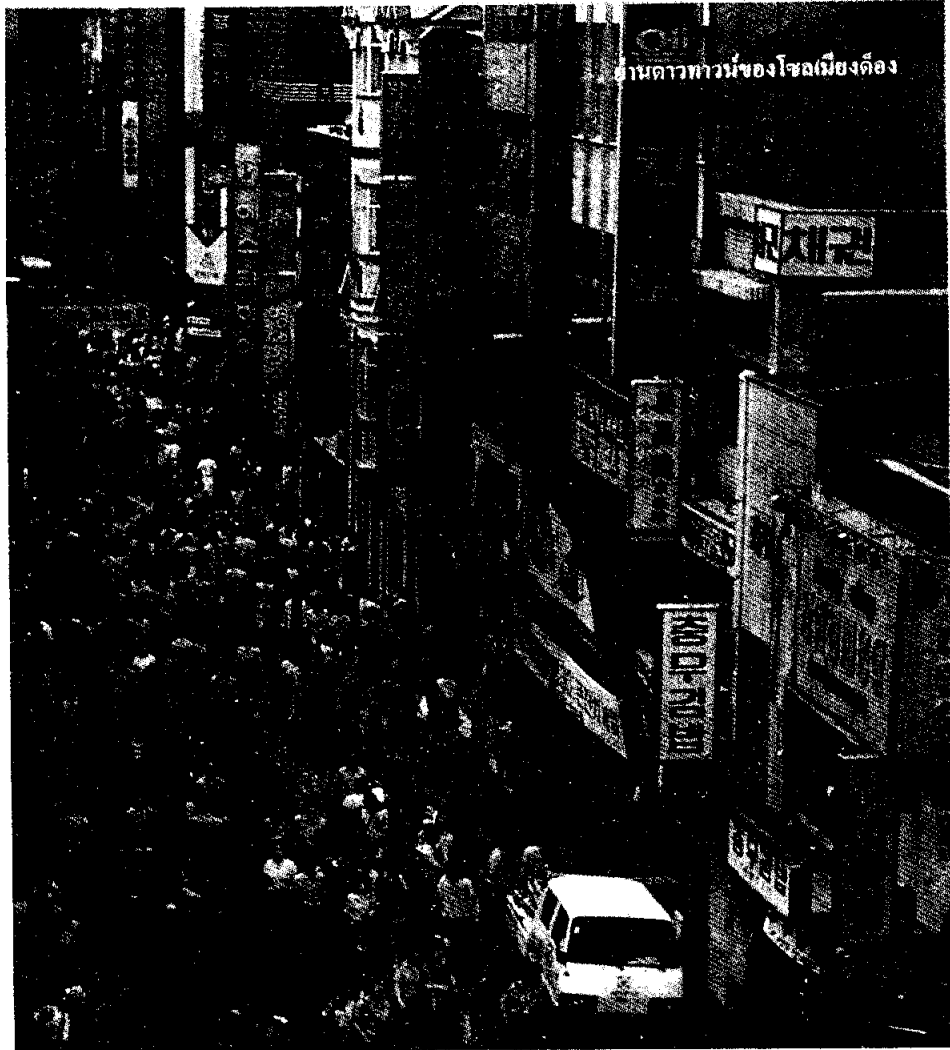


8

ปัญหาประชากร (population problems)



ปัญหาประชากร (Population problems)

ความนำ

นับแต่สงครามโลกครั้งที่สอง เนื่องจากความเจริญก้าวหน้าทางด้านวิทยาศาสตร์และเทคโนโลยีต่าง ๆ โดยเฉพาะอย่างยิ่งทางด้านทางการแพทย์และการสาธารณสุข มีผลให้ประชากรของโลกมีอายุยืนขึ้น เกิดมากขึ้น จากสถิติพบว่า¹

ทุกนาที	มีประชากรเกิด	146	คน
ทุกชั่วโมง	"	8,790	คน
ทุกวัน	"	210,959	คน
ทุกปี	"	77	ล้านคน

ในปี พ.ศ. 2526 โลกมีประชากร 4,700 ล้านคน

ผลจากการมีประชากร เพิ่มขึ้นมากทำให้เกิดปัญหา ความยากจน ปัญหาการว่างงาน ปัญหาที่อยู่อาศัย ปัญหาการสาธารณสุข ปัญหาการศึกษา ปัญหาอาชญากรรม ฯลฯ

ปัจจุบันชาวโลกและองค์การสหประชาชาติ ได้ให้ความสนใจศึกษาปัญหาประชากร โดยเฉพาะปัญหาที่เกิดจากการเพิ่มขึ้นของประชากร

1. สถานการณ์ของปัญหาประชากร

ปัญหาประชากรอาจจำแนกได้ 3 รูปแบบดังนี้

1. ขนาดของประชากร (size)
2. การกระจายตัวของประชากร (distribution)
3. คุณภาพของประชากร (quality)

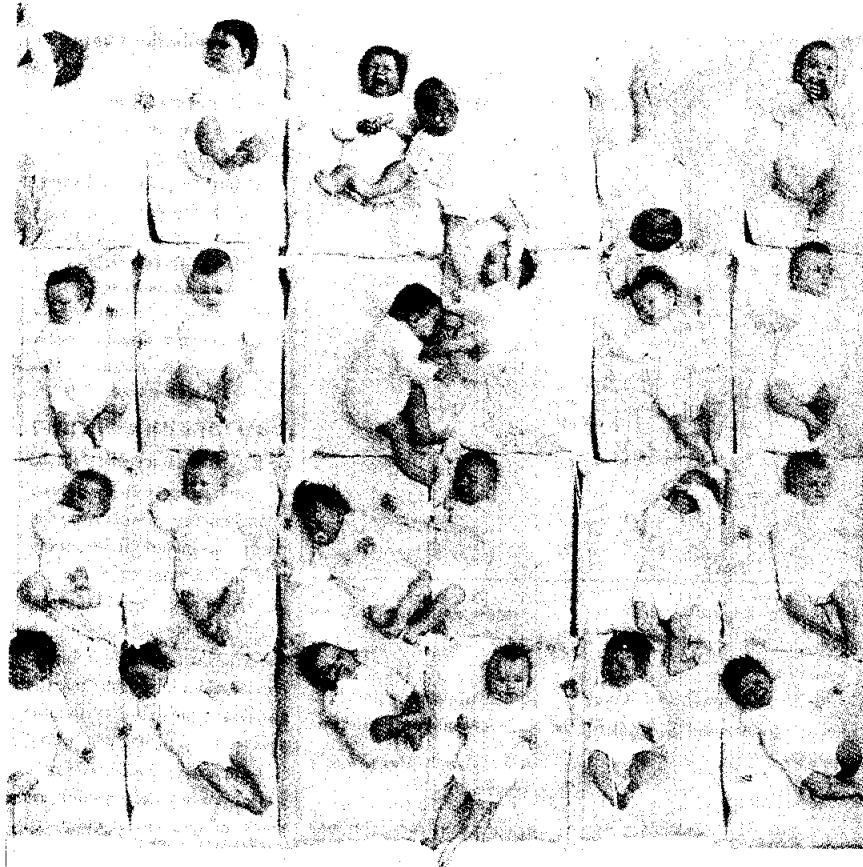
1. ขนาด (size)

นับแต่มนุษย์พวกแรก เกิดมีขึ้นในโลก เมื่อประมาณแสนปีมาแล้ว คือมนุษย์โฮโมเซเปียน (homo sapiens) เรื่อยมาจนถึงสมัยคริสตกาล มีประชากรโลกประมาณ 200 - 300 ล้านคน ในสมัยสงครามโลกครั้งที่ 1 มีประชากรโลกประมาณ 1,800 ล้านคน ในปี พ.ศ. 2508 มีประชากร 3,288 ล้านคน ในปี พ.ศ. 2513 มีประชากรโลก 3,625 ล้านคน ในปี พ.ศ. 2526 มีประชากรโลก 4,700 ล้านคน นักวิชาการคาดคะเนว่า ในปี พ.ศ. 2543 โลกจะมีประชากรประมาณ 6,000 ล้านคน และ 8,000 ล้านคน ในปี พ.ศ. 2583 และในอีก 100 ปี ข้างหน้าคือในปี พ.ศ. 2673 โลกจะมีประชากร 14,000 พันล้านคน

สถิติการเกิดของชาวโลก

ทุกชั่วโมงมีคนเกิด 8,790 คน

ทุกปีมีคนเกิด 77 ล้านคน





จีนเผชิญคนล้นประเทศเร่งรณรงค์มีลูกคนเดียว

จีนเจอปัญหาประชากรล้นประเทศอีกแล้ว แม้จะได้พยายามรณรงค์ในการชักชวนประชาชนให้คุมกำเนิด คาดว่าในปีนี้อัตราการเกิดประชากรของประเทศจีนจะมากกว่าปีที่แล้วประมาณ 1 ล้านคน และหวังว่าในปีต่อ ๆ ไปอัตราการเกิดประชากรจะยิ่งทวีสูงขึ้นไปอีกด้วยเหตุนี้ คาดว่ารัฐบาลจีนคงจะเพิ่มแรงในการรณรงค์นโยบายให้ครอบครัวชาวจีน “มีลูกคนเดียว” มากขึ้น

ทั้งนี้ เป็นรายงานของหนังสือพิมพ์ประชาชนรายวันฉบับประจำวันพฤหัสบดีแจ้งว่า “ความพยายามอย่างมากของรัฐบาลจีน ที่จะจำกัดจำนวนประชากรให้ตกอยู่ประมาณ 1.2 พันล้านคน ภายในสิ้นศตวรรษนี้ คือในราว ปี ค.ศ. 2000 หรือปี 2543” หนังสือพิมพ์ประชาชนรายวัน กระบอกเสียงของทางการจีน ได้อ้างถึงนโยบายของนายกรัฐมนตรี จ้าวจื่อหยางที่ได้กล่าวเรื่องนี้เอาไว้ในระหว่างการประชุมเกี่ยวกับการวางแผนครอบครัวที่กรุงปักกิ่งเมื่อวันอังคารที่ผ่านมา

นายกรัฐมนตรีจ้าวจื่อหยางกล่าวว่า นโยบาย 1 ครอบครัว มีลูกคนเดียวของรัฐบาลจะต้องทำการรณรงค์ต่อไป ทั้งยังจะต้องเพิ่มความพยายามให้มากขึ้นกว่าเดิมด้วย หลังจากที่นักวิเคราะห์ทางด้านนี้กล่าวว่า อัตราการเพิ่ม เกิดในจีนปีนี้มากกว่าปีที่แล้วถึง 1 ล้านคนหลังจากที่จีนเลิกเข้มงวดในนโยบาย “มีบุตรคนเดียว” ไปในช่วงหนึ่ง อย่างไรก็ตาม อัตราการเกิดทั้งประเทศของจีนนั้นทางการจีนไม่ได้เปิดเผย

พร้อมกันนั้น จากรายงานการสำรวจของรัฐบาลจีนเล่มหนึ่ง เผยแพร่เมื่อวันพุธ กล่าวว่า นอกจากจีนจะประสบปัญหาทางด้านการเพิ่มประชากรเกินเป้าหมายแล้ว เด็กนักเรียนจีนอายุระหว่าง 7 - 22 ปี จำนวน 1 ใน 3 ของประเทศล้วนแต่ตกอยู่ในภาวะขาดอาหาร

จากรายงานสำรวจของทางการจีน จากนักเรียนเกือบ 1 ล้านคน ใน 29 มณฑลนั้น ปรากฏว่ามีเด็กนักเรียนชายถึง 28 เปอร์เซ็นต์ และเด็กนักเรียนหญิง 36 เปอร์เซ็นต์ ไม่ได้รับประทานอาหารเพียงพอ โดยเด็กเหล่านี้ล้วนแต่มีน้ำหนักต่ำกว่าปกติ นอกจากนี้ ยังพบว่ามีเด็กชายเพียง 2 เปอร์เซ็นต์ และเด็กหญิงแค่ 3 เปอร์เซ็นต์ จากจำนวนเด็กที่สำรวจนี้มีน้ำหนักตัวเกินกว่ากำหนด

ไทยรัฐ

2. การกระจายตัวของประชากร (distribution)

กว่าครึ่งของประชากรโลก จำนวนประมาณ 5,000 ล้าน ในปี พ.ศ. 2529 อยู่ในเอเชีย ในประเทศจีน อินเดีย ปากีสถาน อินโดนีเซียและบังคลาเทศ

ในประเทศแถบยุโรปและอเมริกา เช่น สหรัฐอเมริกา คานาดา สวีเดน สวิสเซอร์แลนด์ ฯลฯ มีประชากรไม่มากนัก

อัตราเฉลี่ยความหนาแน่นของประชากรต่อพื้นที่²

ในสหรัฐอเมริกา	อัตราความหนาแน่นเฉลี่ยของประชากร	64 คน ต่อ	ไมล์ ²
อังกฤษ	"	595	"
ญี่ปุ่น	"	570	"
อินเดีย	"	805	"
ไต้หวัน	"	1,480	"

● **อีก 100 ปี ประชากรเพิ่มขึ้น 1 พันล้านคน**



สำนักงานกองทุนเพื่อกิจกรรมด้านประชากรแห่งสหประชาชาติได้แถลงว่า อากการเกิดของเด็กแต่ละคนในช่วงกลางปีนี้จะส่งผลให้โลกของเรามีพลเมืองรวมทั้งสิ้นกว่า 5,000 ล้านคน

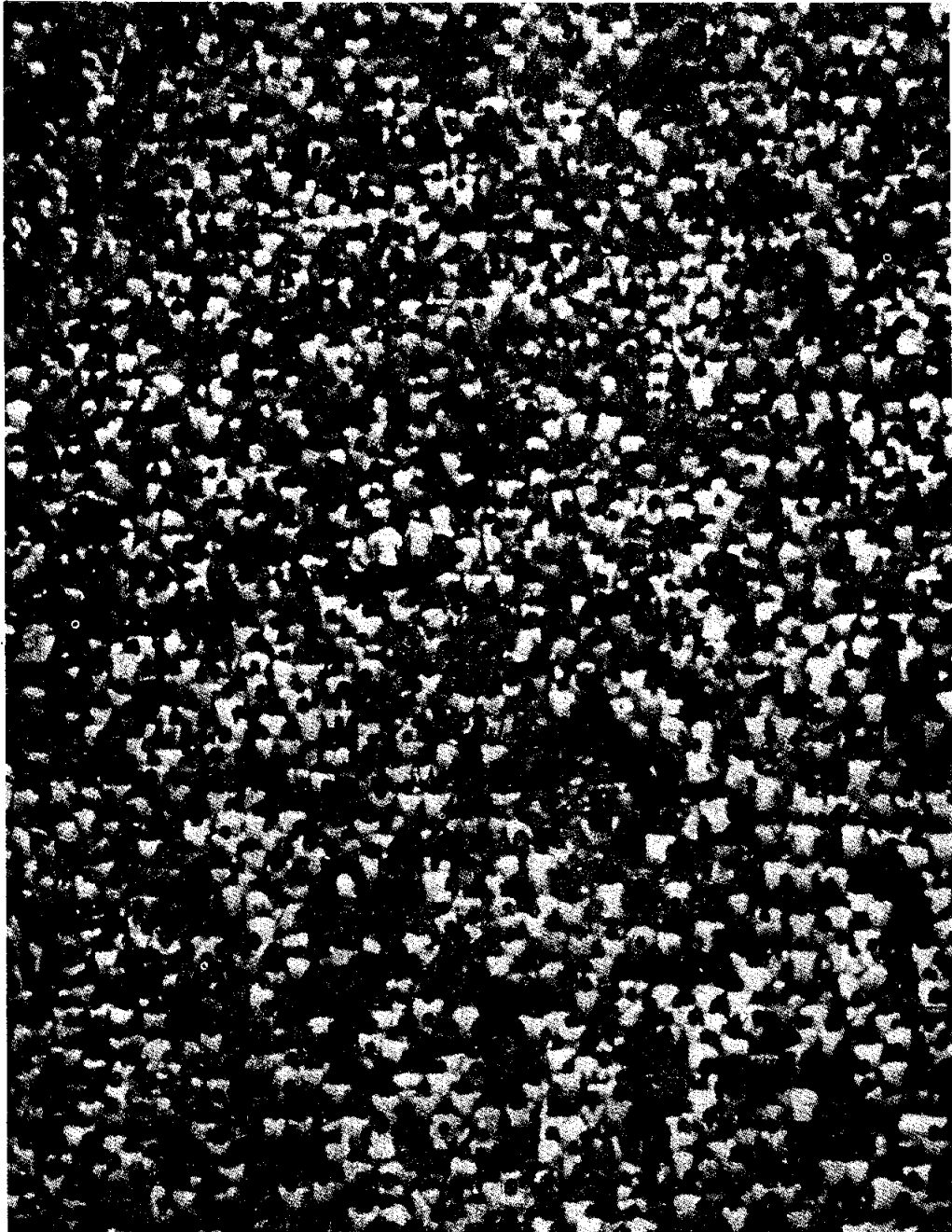
ปัจจุบันโลกเรามีประชากรเพิ่มขึ้นในอัตรา 150 คนต่อนาฬิกาหรือเท่ากับ 220,000 คนต่อวัน ซึ่งหมายความว่าในแต่ละปีจะมีชาวโลกเพิ่มขึ้นถึง 80 ล้านคน

หากอัตราการเพิ่มของประ-

ชากรยังคงเป็นเช่นนี้ต่อไป ภายในสิ้นศตวรรษนี้โลกก็จะมีประชากรรวมกว่า 6,000 ล้านคน ในปี 2030 จะมีพลโลกรวม 7,000 ล้านคน และจะมีมากถึง 8,000 ล้านคนภายในสิ้นปี 2022 โดยประชากรส่วนใหญ่จะเพิ่มมากในหมู่ประเทศที่กำลังพัฒนา และคาดว่า ภายในอีก 100 ปีข้างหน้า โลกของเราอาจมีพลเมืองมากถึง 10,000 ล้านคน

ทางสหประชาชาติกำลังเสนอให้มีการกำหนดวันที่ ๒ กรกฎาคมของปีนี้เป็น 'วันของประชากร 5,000 ล้านคน' (Day of the Five Billion)

รายงานข่าวกล่าวว่า เหตุผลของการที่โลกมีพลเมืองเพิ่มขึ้นอย่างมากนั่นคือ ช่วงอายุยืนของคนในปัจจุบันได้เพิ่มขึ้นเป็น 60 ปีโดยเฉลี่ย ซึ่งมากกว่าในช่วงที่โลกยังมีประชากรเพียง 500 ล้านคนในทศวรรษที่ 17 ถึง 3 เท่า และทุกวันนี้อัตราการตายของเด็กทารกได้ลดลงมากเหลือเพียง 80 คนต่อประชากรเด็ก 1,000 คน ซึ่งเทียบเท่ากับ 400 คนต่อเด็ก 1,000 คนในทศวรรษที่ 17 **Feature Magazine 33**



ประชากรโลก ปี 2530: 5,000 ล้านคน

3. คุณภาพของประชากร (quality)

ปรัชญาชีวิตสมัยชาร์ล ดาร์วิน “ผู้ที่เข้มแข็งเท่านั้น จึงจะสามารถมีชีวิตรอดได้” ยังคงเป็นความจริงอยู่ทุกยุคทุกสมัย

มนุษย์ในปัจจุบัน มีวัฒนธรรม ที่เหมาะสมตามกาลสมัย มีการปรับปรุงคุณภาพชีวิต¹ ป้องกันตนเองให้พ้นจากโรคภัยไข้เจ็บ อยู่ในสิ่งแวดล้อมที่ดี มีอาหารทันสมัย เพื่อป้องกันตนเองให้พ้นจากการรุกรานของปรสิตจากต่างชาติ จำกัดจำนวนการเพิ่มขึ้นของประชากร เพื่อคุณภาพ ไม่ต้องแก่งแย่งกันในเรื่องทรัพยากร ที่อยู่อาศัย ตำแหน่งงาน ฯลฯ

2. แนวความคิดทางประชากร

1. ทฤษฎีประชากรของมัลธัส (Malthus Population Theory)³

มัลธัส เป็นนักบวช ในคริสตศาสนานิกายโรมันคาทอลิก มีชีวิตอยู่ระหว่างปี พ.ศ. 2309 - 2377 ได้ศึกษาและเขียนหนังสือคาดคะเนเกี่ยวกับการเพิ่มของประชากรไว้ว่า หากไม่มีการควบคุมจำนวนประชากร จะทำให้เกิดปัญหาต่าง ๆ เพิ่มมากขึ้น เช่นเกิดความอดอยากเนื่องจากมีอาหารไม่เพียงพอ เนื่องจากอัตราการเพิ่มของประชากร จะเพิ่มในลักษณะอนุกรมเรขาคณิตหรือการเพิ่มในลำดับคูณ (geometrical progression) เช่น จาก 1 — 2 — 4 — 8 — 16 — 32 เป็นต้น แต่การเพิ่มของอาหารและปัจจัยในการดำเนินชีวิต จะเป็นแบบอนุกรมเลขคณิตหรือการเพิ่มในลำดับบวก (arithmetical progression) เช่น จาก 1 — 2 — 3 — 4 — 5 เป็นต้น

ทั้งนี้ก็มีสิ่งที่เป็นเครื่องควบคุมการเพิ่มของประชากร 2 รูปแบบคือ⁴

1. การควบคุมการเพิ่มแบบธรรมชาติ (positive checks)
2. การควบคุมการเพิ่มโดยการประวิงเวลาการแต่งงานออกไป (preventive checks)

1. การควบคุมการเพิ่มแบบธรรมชาติ (positive checks) ได้แก่ การที่เมื่อมีประชากรเพิ่มขึ้นมาก ๆ ทรัพยากรธรรมชาติมีไม่เพียงพอ คุณภาพชีวิต¹ของประชากรลดต่ำลงไป เกิดความอดอยาก โรคภัยไข้เจ็บ สงคราม ฯลฯ ทำให้ชีวิตมนุษย์สั้นลง

2. การควบคุมการเพิ่มโดยการประวิงเวลาการแต่งงานออกไป (preventive checks) ได้แก่ การยืดอายุการแต่งงานออกไป แต่งงานช้าลง หรืออยู่เป็นโสด

¹ คุณภาพชีวิต หมายถึง ชีวิตที่มีความสมบูรณ์ทั้งร่างกาย จิตใจ ไม่ทำตนให้เป็นภาระกับใคร ไม่ก่อให้เกิดปัญหาสังคม สามารถแก้ไขปัญหาเฉพาะหน้า คาดการณ์เหตุการณ์ล่วงหน้าต่าง ๆ ได้อย่างถูกต้อง ตลอดจนสามารถนำตนเองไปสู่จุดมุ่งหมายในชีวิตได้สำเร็จด้วยความถูกต้องตามบรรทัดฐานของสังคมตามความเหมาะสม คุณภาพชีวิตที่ดีในเบื้องต้นคือ ความพร้อมในด้านปัจจัยพื้นฐานในการดำเนินชีวิต อาหาร เครื่องนุ่งห่ม ที่อยู่อาศัย ยารักษาโรค

แนวความคิดของมัลธัสมีสวนถูกต้องอยู่มาก แม้ว่าจะไม่ทั้งหมด คือ ถ้าหากโลกมีประชากรมากเกินไป ก็จะทำให้เกิดปัญหาการดำเนินชีวิตโดยส่วนรวม เช่น ปัญหามลภาวะ การว่างงาน ความยากจน การขาดแคลนอาหาร และปัจจัย 4 ฯลฯ

3. ผลเสียของการมีประชากรน้อยเกินไป

เพลโต ปราชญ์ชาวกรีก ซึ่งมีชีวิตอยู่ระหว่าง ปี 347-427 ก่อนคริสตกาล มีแนวความคิดเห็นเกี่ยวกับประชากรว่า ทุกประเทศควรมีจำนวนประชากรให้พอเหมาะกับการมีคุณภาพชีวิตที่ดี ถ้าหากประเทศใดมีประชากรมากเกินไป ก็จะก่อให้เกิดปัญหาการขาดแคลนปัจจัยพื้นฐานในการดำเนินชีวิต และถ้าหากมีประชากรน้อยเกินไป ก็ไม่สามารถที่จะป้องกันตนเองให้พ้นภัยจากการรุกรานของข้าศึกศัตรูได้⁵

การมีประชากรน้อยทำให้

1. ขาดแคลนแรงงาน ที่มีคุณภาพ ที่จะช่วยในการพัฒนาประเทศ ไปสู่จุดมุ่งหมายที่ต้องการได้
2. ความมั่นคงของสังคมไม่ดีเท่าที่ควร การมีประชากรน้อยทำให้ไม่สามารถป้องกันตนเองจากการรุกรานของผู้ที่มีความสามารถมากกว่า และจำนวนประชากรมากกว่าได้

4. ผลของปัญหาประชากร

เมื่อประเทศหนึ่งประเทศใดมีจำนวนประชากรที่มากเกินไป จะทำให้เกิดปัญหาต่าง ๆ ดังนี้

1. ปัญหาการว่างงาน เมื่อประชากรเพิ่มมากขึ้น การอุตสาหกรรมและตำแหน่งงานเติบโตไม่ทัน ทำให้เกิดปัญหาการว่างงาน การแย่งงานกันทำ รับสมัคร 20 ตำแหน่ง แต่คนมาสมัครเป็นหมื่น บางคนสอบเข้าทำงาน 10 กว่าแห่งติดแต่ข้อเขียน สอบสัมภาษณ์ตก นาน ๆ เข้าทำให้สูญเสียความเชื่อมั่นในตนเอง เกิดปัญหาโรคจิต โรคประสาทตามมา หรือในครอบครัวเกษตรกร เดิมมีครอบครัวเดียวทำนา 5 ไร่ ใช้จ่ายเพียงพอในครอบครัว แต่เมื่อมีสมาชิกครอบครัวของลูกหลานเพิ่มขึ้นเป็น 30 ชีวิต ทำให้เกิดปัญหาความยากลำบากในการดำเนินชีวิต ปัญหาหนี้สิน รายได้ไม่พอรายจ่าย ฯลฯ

2. ปัญหาสุขภาพอนามัยและสิ่งแวดล้อม เมื่อมีประชากรเพิ่มมากขึ้น บริการของรัฐไม่อาจมีให้ทั่วถึง เนื่องจากขีดจำกัดงบประมาณและจำนวนประชากร ทำให้การป้องกันรักษาสุขภาพอนามัยและสิ่งแวดล้อมไม่ดีเท่าที่ควร มีโรคแทรกซ้อน เป็นอุปสรรคต่องานอาชีพ ทรัพยากรธรรมชาติมีไม่เพียงพอกับจำนวนภาวะแวดล้อมเสียไป เกิดปัญหาอากาศเป็นพิษ

น้ำเป็นพิษ เสียงเป็นพิษ ฯลฯ จากการใช้ทรัพยากรธรรมชาติและ การดำเนินชีวิตอย่างไม่ระมัดระวัง

3. ปัญหาความยากจน เกิดมีขึ้นเนื่องจากจำนวนประชากรและทรัพยากรธรรมชาติ มีไม่สมดุลกัน เกิดปัญหาทุโภชนาการ ไม่สามารถประกอบอาชีพได้ตามปกติ เกิดปัญหาโรคภัยไข้เจ็บ ปัญหาการว่างงาน ปัญหาอาชญากรรม ฯลฯ

4. เกิดการขาดแคลนปัจจัยพื้นฐานในการดำเนินชีวิต เนื่องจากมีจำนวนประชากรมากเกินไป ปัจจัยพื้นฐานได้แก่ อาหาร เครื่องนุ่งห่ม ที่อยู่อาศัย ยารักษาโรค มีไม่เพียงพอจะเป็นอุปสรรคในการทำมาหาเลี้ยงชีพและการดำเนินชีวิต ก่อให้เกิดปัญหาสล้ม ปัญหาอาชญากรรม ปัญหายาเสพติด ฯลฯ

5. ปัญหาการศึกษา เนื่องจากการมีประชากรมาก สถานศึกษามีไม่เพียงพอหรือมีคุณภาพไม่ดีเท่าที่ควร ทำให้เด็ก ๆ พวกกันสอบแข่งขันเข้าโรงเรียนที่มีชื่อเสียง เด็กที่ไม่พร้อมทางด้านความอบอุ่นทางครอบครัวและทรัพย์สิน จะขาดโอกาสในการศึกษาในโรงเรียนที่มีชื่อเสียง หรือมีการศึกษาในการศึกษาระดับมัธยม แต่เป็นไปในรูปแบบที่ไม่ดีเท่าที่ควร เนื่องจากต้องช่วยบิดามารดาทำมาหาเลี้ยงชีพ มาบ้างขาดบ้าง เครื่องมือเครื่องใช้ หนังสือมีไม่พอบ้าง

6. ปัญหาในการควบคุมดูแลสังคม เมื่อมีประชากรเพิ่มมากขึ้น ทำให้การสาธารณสุข การสวัสดิภาพต่าง ๆ มีไม่เพียงพอ ทำให้ต้องดิ้นรนต่อสู้เพื่อความอยู่รอด มีการแก่งแย่งแข่งขันกันในการพัฒนาชีวิตความเป็นอยู่ คนยากจนมีมากขึ้น ฝ่าฝืนบรรทัดฐานมากขึ้นเพื่อความอยู่รอดของตนเอง เป็นการยากที่จะควบคุมดูแล จากการศึกษาและวิจัยพบว่า 2 ใน 3 ของประชากรโลก ซึ่งอยู่ในประเทศกำลังพัฒนานั้น ผู้ประกอบการกระทำผิด มักจะเป็นประชากรที่ยากจน และขาดการศึกษา เนื่องจากต้องดิ้นรนต่อสู้เพื่อความอยู่รอดของตนเอง

7. ปัญหาความจำกัดในการพัฒนาประเทศ เนื่องจากต้องนำเงินงบประมาณไปเป็นค่าสวัสดิการ การรักษาพยาบาล การสาธารณสุขประเภทต่าง ๆ มีไม่เพียงพอกับจำนวนประชากร ทำให้ไม่สามารถพัฒนาประเทศไปสู่จุดมุ่งหมายที่ต้องการในระยะเวลาที่เหมาะสมเท่าที่ควรได้

5. แนวทางการป้องกันและแก้ไขปัญหาประชากร

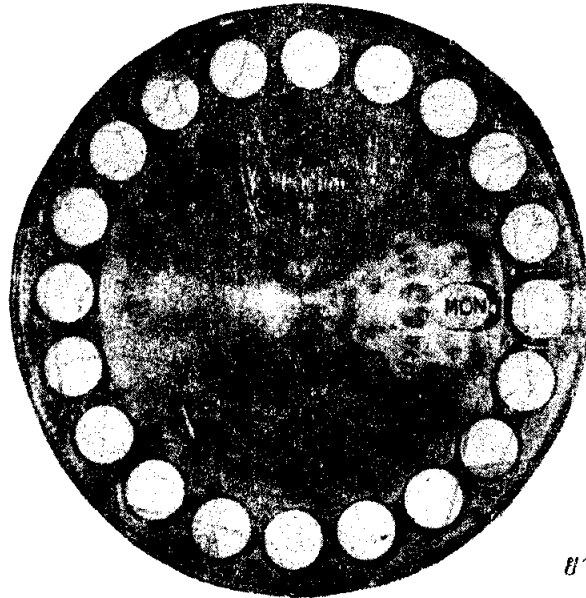
1. ให้ความรู้แก่ประชาชน ถึงผลเสียทางด้านสุขภาพและคุณภาพชีวิตของการมีบุตรมากเกินไป

2. ใช้กฎหมายช่วยในการจำกัดจำนวนประชากร เช่น ถ้ามีบุตรเกิน 2 คน จะต้องเสียภาษีเพิ่มขึ้น ต้องจ่ายค่าสวัสดิการในการศึกษา การรักษาพยาบาลเอง ถ้ามีบุตรเพียง 2 คนจะได้รับสวัสดิการจากรัฐฯ ทั้งหมด หรือการออกกฎหมายอนุญาตให้มีการทำแท้งได้โดยเสรี

3. ใช้นโยบายพัฒนาเศรษฐกิจและสังคม ในการกำหนดอัตราการเพิ่มของประชากร เช่น ในปี พ.ศ. 2530 ควรมีอัตราการเพิ่มของประชากรไม่เกิน 1.8% เป็นต้น

4. การยืดเวลาการแต่งงานออกไป ในระยะเริ่มต้นของภาวะเจริญพันธุ์ (fertile period) คืออายุระหว่าง 15-20 ปี ถ้าหากมีการแต่งงานในช่วงอายุนี้นักจะทำให้อัตราการเพิ่มของประชากรอยู่ในระดับสูง ช่วงอายุที่เหมาะสมคือ 25-30 ปี

5. การวางแผนครอบครัว¹ คือการที่คู่สมรส วางแผนหรือคิดไว้ล่วงหน้าว่า จะมีบุตรกี่คน เมื่อใด โดยใช้วิธีการป้องกัน การตั้งครรภ์หรือการคุมกำเนิด ในระยะที่ไม่ต้องการมีลูก หรือการผ่าตัดทำหมันเป็นการถาวร เมื่อมีบุตรพบกับความต้องการแล้ว



ยาคุมกำเนิด

การวางแผนครอบครัวจะทำได้โดย¹

สตรี 1. การฉีดยาคุมกำเนิด

2. การกินยาคุมกำเนิด

3. การใส่ห่วงอนามัย

4. การใช้ยาฉีดฆ่าตัวอสุจิ

5. การผ่าตัดทำหมัน

บุรุษ 1. ผ่าตัดทำหมัน

2. ใช้ถุงยางอนามัย

3. การฉีดยาคุมกำเนิด

สรุป

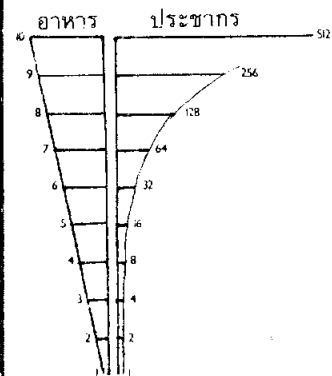
ปัญหาประชากร

ปัญหาการเพิ่มขึ้นอย่างรวดเร็วของประชากรโลก เป็นปัญหาที่ทุกฝ่ายให้ความสนใจ ทุกปีจากการสำรวจของสหประชาชาติ จะมีประชากรโลกเกิดประมาณ 77 ล้านคน และในปี 2530 ประชากรโลก เพิ่มขึ้นเป็น 5,000 พันล้านคน ในจำนวนนี้ประมาณ 1,000 ล้านคน ไร้ที่อยู่อาศัย และมีอีกเป็นจำนวนมากที่ว่างงาน และมีคุณภาพชีวิตที่ต่ำกว่ามาตรฐานกำหนด

Population/1688



Thomas Malthus,



คำถามท้ายบท

1. ให้อธิบายถึงผลที่เกิดขึ้นเนื่องจาก การมีประชากรเพิ่มขึ้นอย่างรวดเร็วและมากเกินไป
2. แนวทางการป้องกันและแก้ไขปัญหประชากรล้นโลกจะกระทำได้อย่างไร
3. คุณภาพชีวิต คืออะไร จะมีการรณรงค์ให้ประชากรในประเทศโลกที่สาม มีคุณภาพชีวิตที่ดี จะกระทำได้อย่างไร

-Notes

- 1 “Global Population. A Glimpse into the Future” U.S. News&World Report, August 2, **1982, p. 48.**
- 2 U.S. Bureau of the Census, Statistical Abstract of the United States : 1982 - 83 (Washington, D.C.), **p. 11.**
- 3 ‘Robert T. Malthus. On Population. The Modern Library, 1960, p. 594.
- 4 First Essay on Population, 1978. (New York) : Macmillan, 1926.
- 5 Nathan Keyfitz, Population theory and Doctrine : A History Survey, Reading in Population. New York : The Macmillan Co., 1972. **p. 41-42.**

บรรณานุกรม

- นิพนธ์ เทพวัลย์. ประชากรศาสตร์. กทม. : ไทยวัฒนาพานิช, 2514.
- _____ สังคมไทยในแง่ประชากร เอกสารประกอบคำบรรยาย ในการสัมมนาทางวิชาการ เรื่อง ลักษณะสังคมไทย. กทม. : มหาวิทยาลัยธรรมศาสตร์, 2522.
- มงคล ยิ้มประยูร. ปัญหาประชากร. กทม. : เทพนมิตรการพิมพ์, 2518.
- วิฑูรย์ โอสถานนท์. ปัญหาและการวางแผนประชากร. กทม. : โรงพิมพ์พระจันทร์, 2519.
- วิทยากร เชียงกูร. เพื่อปากท้องและชีวิตที่ดีกว่า. กทม. : สำนักพิมพ์ พี.พี., 2521.

Bibliography

- Appleman, Phillip. Malthus : The Continuing Controversy. Sierra Club Bulletin, Feb. 1976.
- Brown, Lester R. et al. Putting Society on a New Path. Environment 24 : 29 - 35, September 1982.
- First Essay on Population, 1798. New York : Macmillan Co. 1926.
- "Global Population. A Glimpse into the Future". U.S. News & World Report, August 2, 1982.
- Gwatkin, Davidson R. Brandel, Sarah K. Life Expectancy and Population Growth in the Third World. Scientific American, 246 : 57 - 65, May 1982.
- Isaacs, Stephen L. Population Law and Public Policy. New York : Human Sciences Press, 1981.
- Keyfitz, Nathan. Population theory and Doctrine : A History Survey, Reading in Population. New York : The Macmillan Co., 1972.
- Malthus, Robert T. On Population. New York : The Modern Library, 1960.
- U.S. Bureau of the Census. Statistical Abstract of the United States. Washington D.C. 1982 - 83.