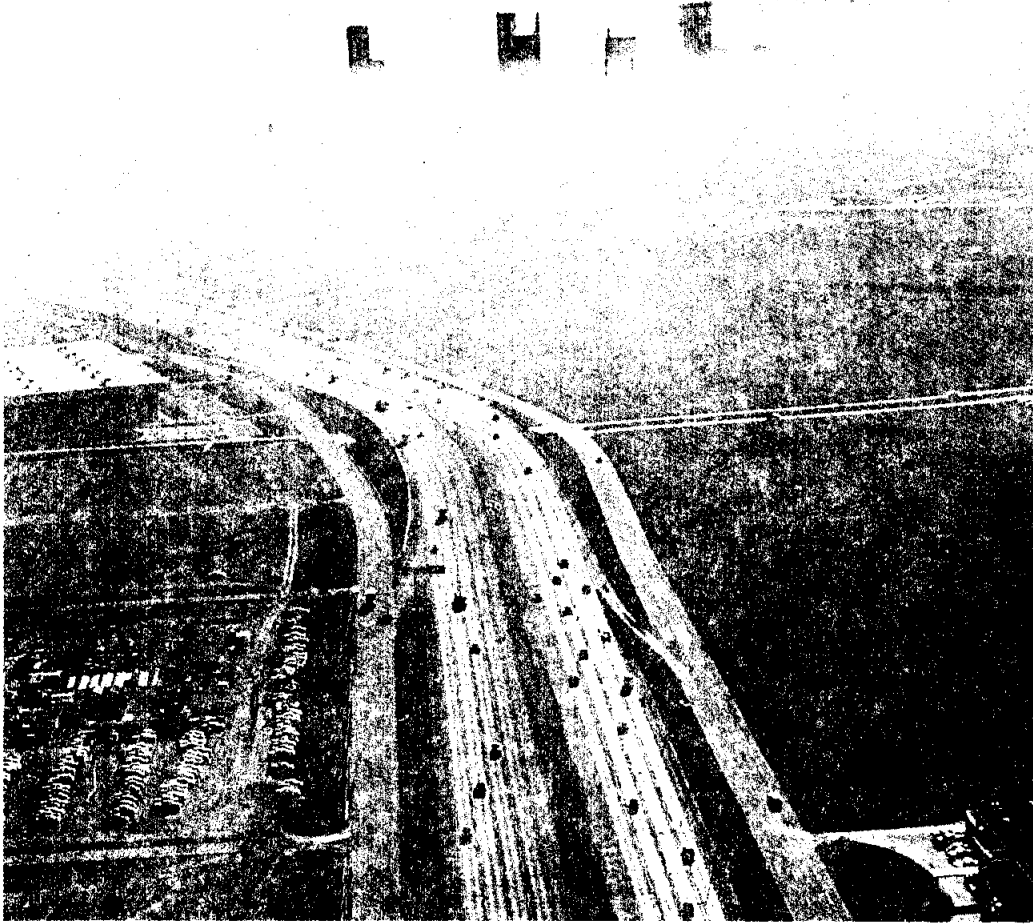


# 18

## ปัญหามลภาวะ (environmental pollution)



## ปัญหามลภาวะ (environmental pollution)

### ๑. มลพิษทางอากาศจากกิจกรรมของมนุษย์

1. เสียงรบกวน (noise pollution) ได้แก่ เสียงดังเกินขนาด หรือเกิน 85 เดซิเบล
2. ดินเป็นพิษ (soil pollution) ได้แก่ ดินที่มีสารเคมีหรือยาฆ่าแมลงปะปน
3. ความร้อนเป็นพิษ (thermal pollution) เช่น จากการทดลองระเบิด นิวเคลียร์ ความร้อนจากดวงอาทิตย์ โรงงานอุตสาหกรรม เป็นต้น

2. อากาศเป็นพิษ หมายถึง อากาศสกปรก ที่เป็นโทษต่อร่างกาย โดยปกติแล้วอากาศบริสุทธิ์ที่มนุษย์หายใจเข้าไปจะประกอบด้วย

1. แก๊สไนโตรเจน	78.09%
2. แก๊สออกซิเจน	20.95%
3. แก๊สอาร์กอน	0.93%
4. แก๊สคาร์บอนไดออกไซด์	0.03%

อากาศเป็นพิษ จะประกอบด้วย แก๊สพิษที่เป็นอันตรายต่อร่างกาย เป็นต้นว่า ซัลเฟอร์ไดออกไซด์ คาร์บอนมอนอกไซด์ ไฮโดรคาร์บอนไอและอนุภาคบางชนิดของตะกั่ว

### ผลของอากาศเป็นพิษ

1. ต่อร่างกาย ทำให้เกิดโรคหลอดลมอักเสบ โรคปอด โรคเม็ดเลือดพิการ ทำให้เป็นมะเร็ง เป็นหมัน มีอาการแสบคอแสบตา เป็นโรคหัวใจ เป็นพิษต่อทารกในครรภ์

2. ต่อการเกษตรกรรม ทำให้ปลูกพืชผลไม่ได้ผลดีเท่าที่ควร สีเขียวของพืชถูกทำลายลง

3. ก่อให้เกิดผลเสียทางด้านเศรษฐกิจ

1. เสื้อผ้าสกปรกง่าย ขาดไว

2. วัตถุจะผุกร่อนและเสื่อมสภาพไว เช่น ต้องทาสีบ้านเร็วกว่าปกติ

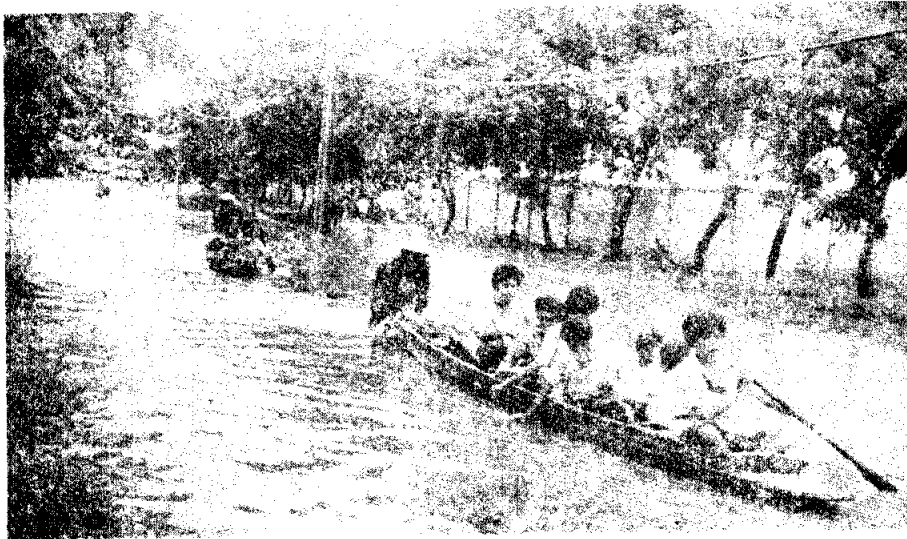
3. ถ้าหากมีหมอกควันมาปะปนในอากาศมาก ทำให้ท้องฟ้ามีดริ่ม อาจเป็นสาเหตุทำให้เครื่องบินชนกันได้

3. น้ำเป็นพิษ หมายถึง น้ำเน่าเสีย น้ำที่มีสิ่งสกปรกหรือสารเคมีปะปนสิ่งมีชีวิตต่าง ๆ เช่น ปลา สัตว์น้ำต่าง ๆ จะตายและลอยขึ้นมา ถ้าใช้น้ำในบริเวณนั้นจะเป็นโทษแก่ร่างกาย อาจถึงตายหรือพิการได้

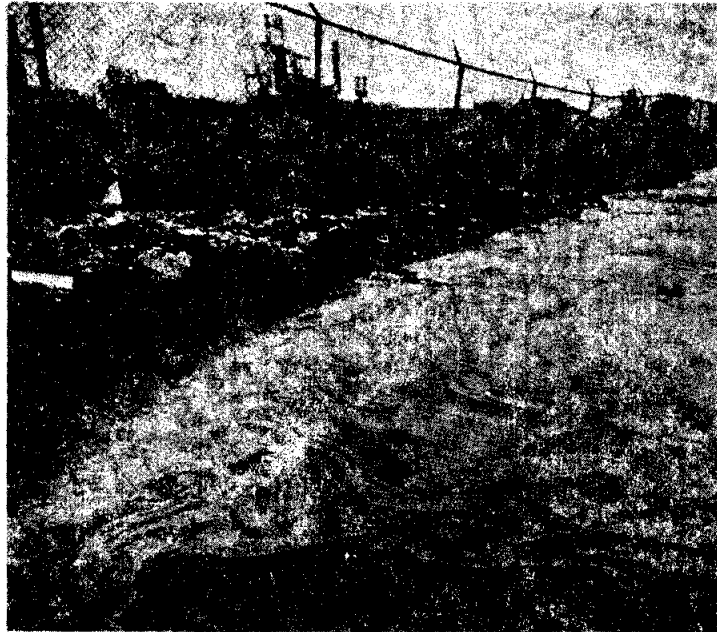
เกิดจากแหล่งอุตสาหกรรม เขตเทศบาล เขตเกษตรกรรม มนุษย์ ขยะจากบ้าน ร้านค้า คอกปศุสัตว์ต่าง ๆ มูลวัว มูลควาย มูลเป็ด มูลไก่ มูลหมู มูลม้า และฟาร์มโคนมต่าง ๆ

การกสิกรรม ทำให้เกิดน้ำเป็นพิษ เนื่องจากปุ๋ยซึมลงไปอยู่ในบริเวณใกล้เคียง น้ำซึ่งชะล้างบริเวณที่มีการชลประทาน ทำให้เกิดเกลือเข้มข้นขึ้นในแม่น้ำ บ่อน้ำ คลองชลประทาน เกินกว่าที่พืชจะรับได้

น้ำฝน ในปัจจุบันจึงมักมียาฆ่าแมลงผสมอยู่



มลภาวะ น้ำเป็นพิษ อ่าวนิวยอร์ก สหรัฐอเมริกา



*(A.T. & T. Co. Photo Center)*

จากโรงงานอุตสาหกรรมบู

#### ผลของน้ำเป็นพิษ

1. ทำให้น้ำเน่าเสีย มีกลิ่นเหม็น ไม่สามารถบริโภคได้
2. น้ำที่มีสารพิษเจือปน เช่น ตะกั่วปรอท แคดเมียม ที่เข้าสู่ร่างกายมนุษย์ โดยอาหารทะเลต่าง ๆ เช่น ปู กุ้ง ปลา หอย ฯลฯ จะทำให้มีอันตรายถึงพิการและเสียชีวิตได้
3. มีผลเสียต่อเศรษฐกิจการประมง ทำให้สัตว์และอาหารทะเลลดน้อยลงไป

#### 4. เสียงเป็นพิษ

ในปัจจุบัน ชาวคนไทยมีปัญหาเรื่องหูกันมาก มีอาการเหมือนได้ยินเสียงดัง รบกวนในหู<sup>1</sup> เนื่องจากความนิยมดิสโก้เธคและการฟังซาวด์อเบาต์ ทางกรุงเทพมหานคร กำหนดความดังของเสียงในดิสโก้เธคไว้ไม่เกิน 90-95 เดซิเบล แต่ที่ตรวจพบดิสโก้เธคหลายแห่ง มีความดังของเสียงเกิน 120 เดซิเบล ซึ่งจะทำให้หูถูกทำลายอย่างถาวร



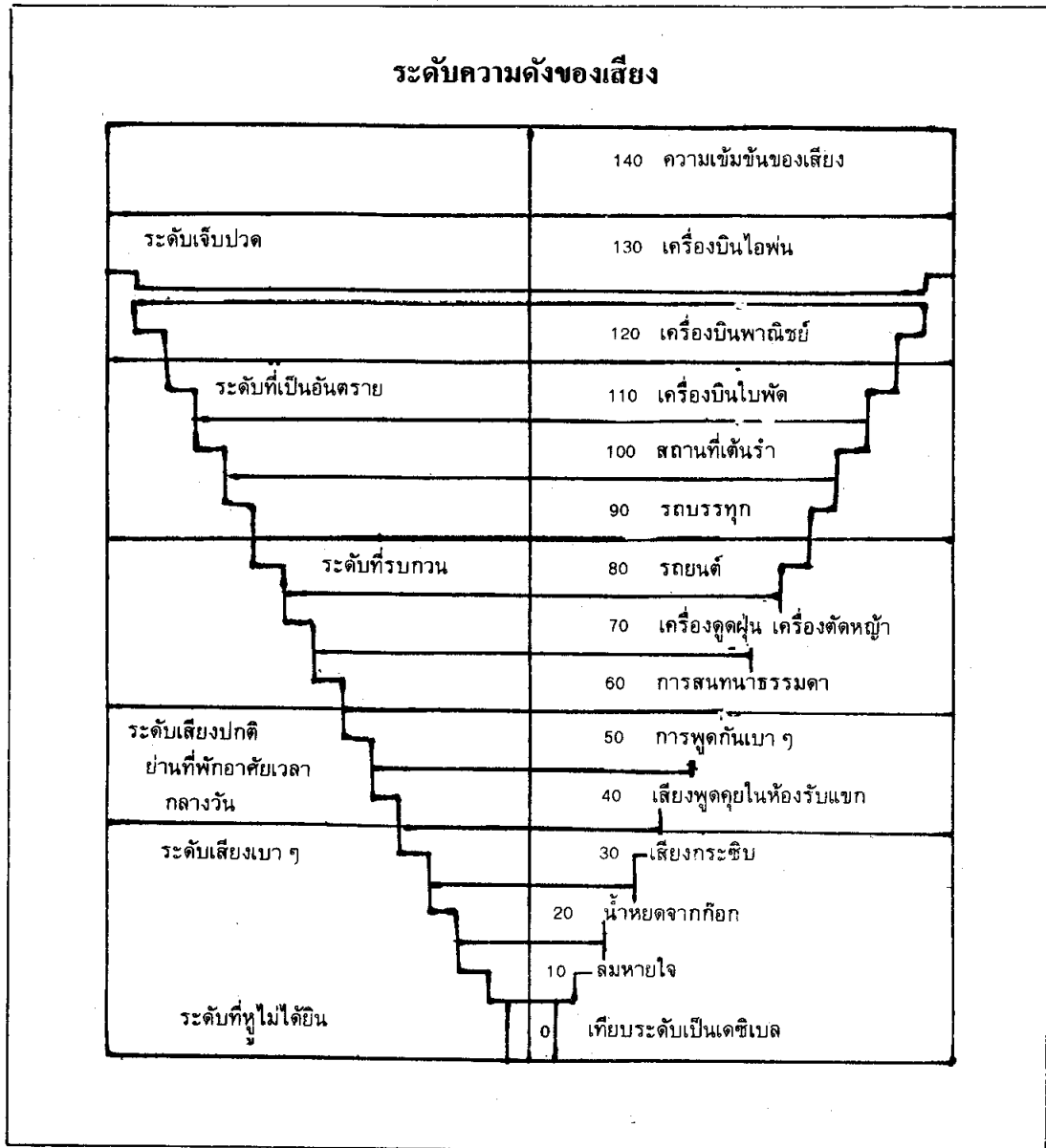
ระดับความดังของเสียงมาตรฐาน ที่คนเราจะรับฟังได้ ควรมีความดังไม่เกิน 85 เดซิเบล

ผู้เชี่ยวชาญพบว่า คนไทยในปัจจุบัน ยังไม่ระมัดระวังเกี่ยวกับความดังของเสียง ในงานสังสรรค์ ที่มีการจัดเลี้ยงแบบค็อกเทล มีความดังของเสียงถึง 100 เดซิเบล วงสตริง วงร็อก ซึ่งเป็นดนตรีที่นิยมในหมู่วัยรุ่น จะมีระดับความดังของเสียงถึง 108 - 114 เดซิเบล<sup>1</sup>

เสียงรบกวนหรือเสียงเป็นพิษ หมายถึง เสียงที่ดังเกินระดับที่มนุษย์จะรับได้ เกินกว่ามาตรฐานกำหนด คือ 85 เดซิเบล

ความเข้มของเสียง 90 เดซิเบล อาจทำให้หูตึงถาวรได้ ถ้าได้รับฟังเสียงสม่ำเสมอ รถบรรทุก รถมอเตอร์ไซด์ รถโดยสาร รถบรรทุกลากพ่วงเพียงคันเดียว ทำให้เกิดเสียงดัง 90 เดซิเบล

รถบรรทุก ที่วิ่งเป็นขบวนยาว ทำให้เกิดเสียงดัง 95 เดซิเบล



ผลของการรับฟังเสียงดังติดต่อกันเป็นเวลานาน ทำให้เกิดอาการประสาทเครียด มีแผล  
ในกระเพาะอาหาร หายใจเร็วขึ้น ซึพจรเต้นเร็วขึ้น

ผู้ที่ฟังดนตรีดัง ๆ จะทำให้ โสต ประสาทเสียและหูแตกได้

ในดิสโก้เทคต่าง ๆ จะมีเสียงดังประมาณ 100 - 120 เดซิเบล

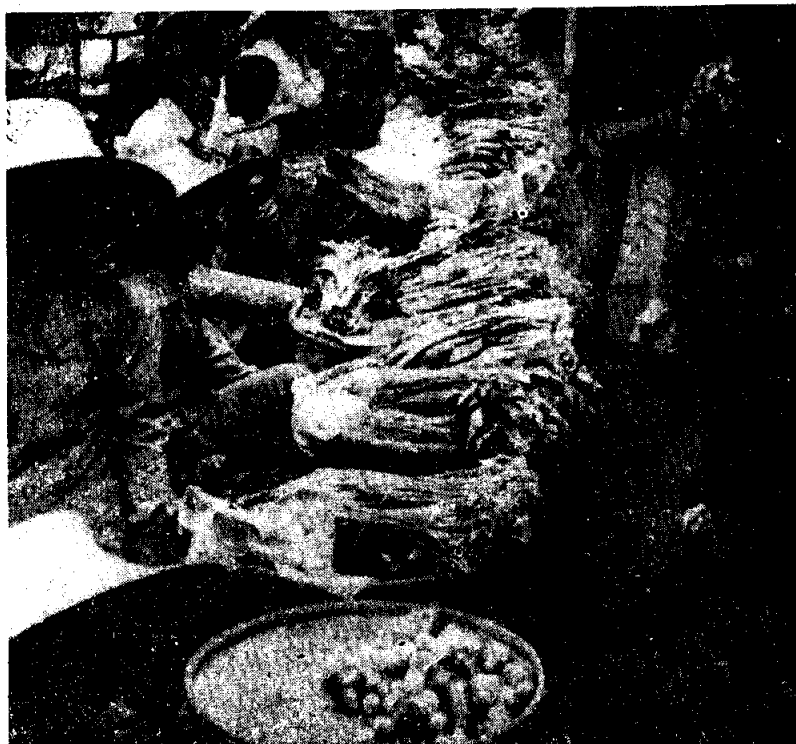
เครื่องยนต์ของเครื่องบินเจท มีเสียงดัง 120 เดซิเบล

บนลานขึ้นลงของเรือบรรทุกเครื่องบินมีเสียงดัง 140 เดซิเบล

## 5. ยาฆ่าแมลง

ในทุกปีจะมีประชากรโลกเสียชีวิตเพราะยาฆ่าแมลง โดยรู้เท่าไม่ถึงการณ์ ไม่รวมทั้ง  
ผู้ที่ไชยาฆ่าแมลงเพื่อฆ่าตัวตาย เป็นจำนวนมาก ยาฆ่าแมลง มีตัวยา พาราไทออน ไชเดียม-  
อาร์เซไนท์ ที่เป็นพิษต่อร่างกาย

อาการที่สำคัญที่เกิดจากพิษของยาฆ่าแมลง ได้แก่ ปวดศีรษะ ชาตามหน้าตา ปาก ลิ้น  
คลื่นไส้ อาเจียน เหงื่อออก น้ำมูก น้ำตาไหล กลืนอุจจาระ บัสสาวะไม่อยู่ กล้ามเนื้อกระดูก  
สมองมีนงง กระสับกระส่าย ชักหมดสติ เป็นอัมพาต ถ้าล้างท้องไม่ดี อาจถึงตายได้



## ผลสะท้อนจากพิษยาฆ่าแมลง

## นายอำเภอยัน “ระดมแก้ปัญหา”

พบเกษตรกรปลูกหอมแดงที่ศรีสะเกษอายุสั้น หัวหน้าครอบครัวตายเมื่ออายุยังไม่สูงนัก ทำให้บางหมู่บ้านมีหญิงม่ายเป็นจำนวนมาก สาเหตุเนื่องจากใช้ปุ๋ยเคมีและยาปราบศัตรูพืชอย่างฟุ่มเฟือย ทำให้สารเคมีแทรกซึมเข้าไปในร่างกาย ที่ไม่ถึงแก่ชีวิตก็เกิดการเจ็บป่วย แขนขาลีบเป็นคณพิการ

ทั้งนี้สืบเนื่องมีการกล่าวขวัญกันอย่างกว้างขวางที่ อ.ยางชุมน้อย จ.ศรีสะเกษ ซึ่งเกษตรกรนิยมการปลูกหอมแดงจนเป็นพืชเศรษฐกิจสำคัญและมีชื่อเสียง เกษตรกรที่นั่นโดยเฉพาะหัวหน้าครอบครัวมีหน้าที่ปลูกและบำรุงรักษาหอมแดง ส่วนใหญ่จะมีอายุสั้นประมาณ 50 ปี ก็จะถึงแก่ความตาย สาเหตุเพราะเกษตรกรที่นั่นใช้ปุ๋ยเคมีและยาปราบศัตรูพืช เพื่อบำรุงรักษาต้นหอมแดง สารพิษจึงเข้าไปสะสมในร่างกายทำให้เกษตรกรอายุสั้น ที่มีชีวิตอยู่ส่วนใหญ่ก็จะพิการแขนขาลีบ

เพื่อพิสูจน์ทราบข้อเท็จจริงดังกล่าว เมื่อวันที่ 10 พ.ย. ผู้สื่อข่าว “เคลินิวส์” ประจำศรีสะเกษเดินทางไปที่ อ.ยางชุมน้อย ได้พบกับนายวิมุติ บัวจันทร์ นายอำเภอ สอบถามถึงข้อเท็จจริงเกี่ยวกับเรื่องนี้ นายวิมุติตอบว่าข้างดังกล่าวมีมูลแห่งความจริง นายวิมุติได้รายงานเรื่องนี้ให้หน่วยงานวิจัยวัตถุพิษที่กรุงเทพฯ ทราบถึง 2 ครั้งแล้ว สาเหตุที่เกษตรกรปลูกหอมแดงมีอายุสั้นเนื่องจากเกษตรกรใช้ปุ๋ยเคมีและยาปราบศัตรูพืชแบบขาดความระมัดระวังจนสารพิษเกิดสะสมในร่างกาย

นายอำเภออย่างชุมน้อยเปิดเผยว่า เกษตรกร อ.ยางชุมน้อย นิยมปลูกหอมแดงมานานราว 20 ปี ขณะนี้มีพื้นที่ประมาณ 29,000 ไร่ คาดว่าจะเป็นพื้นที่ระดับอำเภอที่มีการปลูกหอมแดงมากที่สุดในประเทศไทย เกษตรกรใช้ปุ๋ยและยาปราบศัตรูพืชแบบรู้เท่าไม่ถึงการณ์ เช่น คนนำยาปราบศัตรูพืชด้วยมือเปล่า ฉีดพ่นยาปราบศัตรูพืชโดยไม่ใช้ผ้าปิดจมูก หรือยืนอยู่เหนือลม หอนบางชนิดคือยาฆ่าแมลงจะถูกพ่นยาที่ไม่ตาย เกษตรกรจึงต้องผสมยาปราบศัตรูพืชเข้มข้นขึ้นไปฉีดก็ยิ่งก่อให้เกิดอันตรายแก่เกษตรกรเพิ่มขึ้น

นายวิมุติกล่าวว่า แปลงหอมแดงแปลงใดใช้ปุ๋ยเคมีและยาปราบศัตรูพืชจะพิสูจน์ได้ไม่ยาก เพราะปุ๋ยเคมีและยาปราบศัตรูพืชจะส่งกลิ่นเหม็นอย่างรุนแรง สัตว์ธรรมชาติ เช่น นก ปลา กบ เขียด และปู ในบริเวณนั้นจะมีจำนวนน้อยอย่างน่าใจหาย เนื่องจากสัตว์ธรรมชาติได้รับสารพิษจากปุ๋ยเคมีและยาปราบศัตรูพืชจนเกือบจะสูญพันธุ์ไป

เกี่ยวกับการป้องกัน นายวิมุติชี้แจงว่า ทางอำเภอไม่สามารถทำได้เพราะปุ๋ยเคมีและยาปราบศัตรูพืชได้รับอนุญาตนำเข้าจากต่างประเทศถูกต้องตามกฎหมาย เกษตรกรก็สามารถหามาได้อย่างสะดวก โดยกลุ่มนายทุนจะให้เกษตรกรเครดิตเอาปุ๋ยเคมีและยาปราบศัตรูพืชไปใช้ก่อน เมื่อหอมแดงเก็บเกี่ยวได้นายทุนจะไปรับซื้อผลิตผล พร้อมทั้งค่าปุ๋ยเคมีและยาปราบศัตรูพืชกัน

เกษตรกรปลูกหอมแดงที่เป็นชาย จะมีอายุสั้นมากกว่าเกษตรกรหญิง เช่น ที่บ้านหอย บ้านจอม บ้านโนนคู บ้านบอน สังเกตได้จากทะเบียนราษฎร ฝ่ายหญิงอายุประมาณ 40 ปี จะระบุว่าหญิงม่ายสูงมาก โดยฝ่ายชายจะมีอายุยืนราว 50 ปี สาเหตุเพราะฝ่ายหญิงทำหน้าที่แม่บ้าน ส่วนฝ่ายชายต้องทำหน้าที่ใช้ปุ๋ยเคมี และยาปราบศัตรูพืช ในการบำรุงรักษาพืชผลหอมแดง จะมีการสะสมสารพิษไว้ในร่างกายตลอดเวลาและถึงแก่ชีวิตในที่สุด ส่วนเกษตรกรคนใดที่อายุยืนกว่า 50 ปี ก็มักจะเจ็บป่วยกระเสาะกระแสะ หรือพิการแขนขาลีบ

ผู้สื่อข่าวเดินทางไปที่บ้านบอน หมู่ที่ 3, 5 และ 9 ต.ยางชุมน้อย ซึ่งมีพื้นที่ปลูกหอมแดงมากที่สุดในอำเภอ พบนางบุญชู สีดา บ้านเลขที่ 117 หมู่ที่ 3 เปิดเผยว่าบุตรชายของนางชื่อนายวิฑูรย์ สีดา อายุ 17 ปี ป่วยมีอาการขาที่หลังมือหลังเท้า เป็นไขตัวร้อน ต่อมาแขนขาลีบจนเดินไม่ได้ เข้าใจว่าสาเหตุมาจากร่างกายรับสารพิษจากปุ๋ยเคมีและยาปราบศัตรูพืช นายอ่อน พิมพิโคตร อายุ 57 ปี บ้านเลขที่ 42 หมู่ที่ 9 เปิดเผยว่า จับปูบริเวณแปลงหอมแดงที่ใช้ปุ๋ยเคมีและยาฆ่าแมลงมาประกอบอาหาร เมื่อรับประทานเข้าไปปรากฏว่าเกิดปวดกระดูกสันหลังและตามร่างกายตั้งแต่เมื่อเดือนที่แล้วจนปานนี้อาการยังไม่ดีขึ้น

นายปาน พิมพิโคตร ผู้ใหญ่บ้านหมู่ที่ 9 เปิดเผยว่า ราษฎรในหมู่บ้านของตน มีผู้ป่วยเนื่องจากการใช้ปุ๋ยเคมีและยาปราบศัตรูพืชหลายคน บางคนมีอาการรุนแรงจนไม่สามารถทำงานได้ตามปกติ เกี่ยวกับข้อมูลของเรื่องนี้ทราบว่าสถานีอนามัยยางชุมน้อยมีน้อยมาก เนื่องจากเมื่อผู้ป่วยมาขอยา เจ้าหน้าที่ประจำสถานีจะจัดยาให้เอาไปรับประทานเพื่อบรรเทาอาการ พร้อมกับแนะนำให้รีบไปขอรับการรักษาที่ รพ.สรรพสิทธิประสงค์

วันเดียวกันผู้สื่อข่าวได้เข้าพบนายจำลองราษฎรประเสริฐ ผวจ.ศรีสะเกษ เพื่อเรียนถามเรื่องดังกล่าว ได้รับการเปิดเผยว่าเรื่องนี้ได้รับรายงานจากนายอำเภอแล้ว เหตุที่เกษตรกรมีสารเคมีสะสมอยู่ในร่างกาย อาจเป็นเพราะไม่รู้จักรักษา ได้สั่งให้เจ้าหน้าที่เกษตรจังหวัดและเกษตรอำเภอ อ.ยางชุมน้อย ออกไปแนะนำให้ความรู้แก่เกษตรกรในการใช้ปุ๋ย เคมีและยาปราบศัตรูพืชแล้ว แต่เข้าใจว่าคงจะไม่ได้ผล 100% เพราะเจ้าหน้าที่มีไม่เพียงพอ

เคลินิวส์, 11 พ.ย. 2529.



## 6. สาเหตุของมลภาวะ<sup>2</sup>

1. การเพิ่มขึ้นอย่างรวดเร็วของประชากรโลก ทำให้มนุษย์ต้องการที่อยู่อาศัย อาหาร เครื่องบำรุงความสุข สิ่งอำนวยความสะดวกต่าง ๆ มีการตัดไม้ทำลายป่า เพื่อมาสร้างบ้านเรือน หรือเพื่อเป็นที่อยู่อาศัย ทำให้มนุษย์ทำลายทรัพยากรธรรมชาติและภาวะแวดล้อมต่าง ๆ ไป โดยไม่รู้ตัว วัฏจักรการดำเนินชีวิตของมนุษย์ในแต่ละวันจะมีทั้งอาหาร ของเสีย ขยะ ที่ทิ้งไปในท่อน้ำ แม่น้ำลำคลอง

2. ความเจริญก้าวหน้าทางด้านวิทยาศาสตร์และเทคโนโลยีต่าง ๆ ทำให้มีการประดิษฐ์ เครื่องจักร เครื่องยนต์ รถยนต์ อุปกรณ์ไฟฟ้าต่าง ๆ ขึ้นมา เพื่ออำนวยความสะดวกให้กับมนุษย์ คิวพิษจากท่อไอเสียรถยนต์ ที่มีส่วนผสมของสารตะกั่ว มีผลทำให้ปอดตีระอย่างแรง ตาบวม สุขภาพโดยทั่วไปทรุดโทรม อาจถึงเป็นอัมพาตได้ แก๊สจากรถยนต์ ทำให้เวียนศีรษะและหมดสติได้ คิวพิษจากเครื่องจักร เครื่องยนต์ ที่ผลิตขึ้นมาเพื่อความความสะดวกสบายของมนุษย์ มีผลทำให้เกิดมลภาวะ

3. โรงงานอุตสาหกรรมที่ปล่อยคิวพิษซึ่งส่วนประกอบของสารเคมีบางชนิด เช่น โรงงาน ผงซักฟอก โรงงานถ่านไฟฉาย ฯลฯ หรือ บริเวณรอบ ๆ โรงงานถลุงแร่ เผาถ่านหิน

4. โรงงานไฟฟ้าปรมาณู - ถ้าหากไม่ระมัดระวังดีพอ มีการรั่วไหลของสารพิษก็เป็นสาเหตุทำให้เกิดมลภาวะได้

5. การใช้สารเคมีและยาฆ่าแมลง - ในบ้านเรือน ในหมู่เกษตรและในโรงงานอุตสาหกรรมต่าง ๆ มีผลทำให้เกิดมลภาวะหากไม่มีความระมัดระวังและรับผิดชอบต่อชุมชน ถึงความสะอาด สบายเป็นที่ตั้ง

## 7. แนวทางการป้องกันและแก้ไขปัญหามลภาวะ

1. ให้ความรู้แก่ประชาชนทั่วไปถึงพิษภัยของมลภาวะพัฒนาคนในสังคมให้มีความรับผิดชอบต่อชุมชน อย่าเห็นแต่ประโยชน์ของตนเองฝ่ายเดียว

2. วางผังเมืองให้เหมาะสม โดยการกำหนดเขต ที่อยู่อาศัยเขตโรงงานอุตสาหกรรม เขตโรงพยาบาล โรงเรียน และมีมาตรการลงโทษอย่างจริงจังกับผู้ที่นำโรงงานอุตสาหกรรม มาไว้ในเขตที่อยู่อาศัย

3. หน่วยงานที่เกี่ยวข้องกับการป้องกัน บำรุงรักษา และแก้ไขปัญหามลภาวะ ควรร่วมมือกันอย่างจริงจังเพื่อประโยชน์สุขของทุกคนในสังคม

4. มีเทคโนโลยีหรือมาตรการลงโทษสำหรับผู้ฝ่าฝืน และทำการลงโทษหรือปรับอย่างจริงจัง เช่น โรงงานอุตสาหกรรมไม่ใช้กรรมวิธีทางเคมีทำให้น้ำสะอาดก่อน ทิ้งลงท่อ ทิ้งขยะลงแม่น้ำ ฯลฯ

### ตัวอย่างของมลภาวะที่เกิดขึ้นในสังคมชาวโลก

#### ระบุงู "เซอร์โนบิล" พิชร้ายทำคนเป็นมะเร็งนับแสน

นายแพทย์ชาวอเมริกันคนหนึ่งช่วยเหลือให้การเยียวยารักษาผู้ที่ประสบภัยจากอุบัติเหตุโรงงานพลังนิวเคลียร์เซอร์โนบิลของโซเวียตเกิดรั่วออกมา เปิดเผยเมื่อวันอาทิตย์ เขาคิดว่าอุบัติเหตุครั้งนั้นคงจะทำให้คนเป็นมะเร็งเพิ่มขึ้นจากเดิม 10,000-150,000 คน ในช่วงระยะ 50 ปีข้างหน้า

นายแพทย์อเมริกันผู้นี้คือ ดร.โรเบิร์ต เกล ศาสตราจารย์ทางการแพทย์ประจำมหาวิทยาลัยแคลิฟอร์เนียที่ลอสแอนเจลิส ได้แสดงการคาดการณ์ว่าจะมีผู้เสียชีวิตด้วยโรคมะเร็งเพิ่มขึ้นเป็นพิเศษในราว 5,000-75,000 คน โดยเป็นผลมาจากอุบัติเหตุที่โรงงานนิวเคลียร์เซอร์โนบิล

ดร.เกล กล่าวอีกว่า จำนวนผู้เสียชีวิตอีกประมาณครึ่งหนึ่งนั้น จะเป็นชาวโซเวียตที่อยู่ในรัศมีที่ได้รับสารกัมมันตภาพรังสีที่รั่วออกมาจากเครื่องปฏิกรณ์ปรมาณู ดร.เกล ได้เปิดเผยตัวเลขที่น่าตกใจนี้ในระหว่างการประชุมทางการแพทย์ ที่เมืองมิลาน อันเป็นเมืองอุตสาหกรรมทางเหนือของอิตาลีโดย ดร.เกล เป็นนายแพทย์คนหนึ่งที่ไปช่วยรักษาผู้ที่ได้รับอันตรายจากเหตุการณ์เซอร์โนบิล

ไทยรัฐ 25 พ.ย. 2529.



## “นมรังสี” เด็กไทยกินกว่า 50 ตัน

นมปนเป็นสารกัมมันตภาพรังสีถูกเก็บเกลี้ยงตลาดแล้ว ที่เก็บมาส่งกลับไปขายเมืองนอกไม่ทำลายทิ้ง เมยเด็กไทยบริโภคเข้าไปกว่า 50 ตัน แต่ รว.สาธารณสุขยืนยันไม่เป็นอันตราย ยกเรื่องเอกซเรย์มาเปรียบเทียบให้สบายใจได้ กรมการค้าภายในดับคาบเตรียมฟันพ่อค้าฉวยโอกาสขึ้นราคานม สั่งให้แจ้งล่วงหน้า 7 วัน ถ้าจะขึ้นราคา

นายเทอดพงษ์ ไชยนันทน์ รว.สาธารณสุข และ นพ.ประชา เออมร เลขาธิการคณะกรรมการอาหารและยาได้ร่วมกันแถลงข่าวที่กระทรวงสาธารณสุขเมื่อวันที่ 2 ธ.ค. ถึงมาตรการกำจัดผลิตภัณฑ์นมเป็นสารกัมมันตภาพรังสีเกินกว่าที่กระทรวงสาธารณสุขกำหนดไว้ 21 มิวต่อ กก.ว่า ที่ประชุมคณะกรรมการอาหารและยามีมติเห็นชอบกำจัดนมเหล่านี้โดยการส่งไปนอกประเทศ และจากการตรวจเก็บนมผงที่มีสารกัมมันตภาพรังสีปนเป็นขณะนี้ก็เก็บหมดทั่วประเทศแล้ว

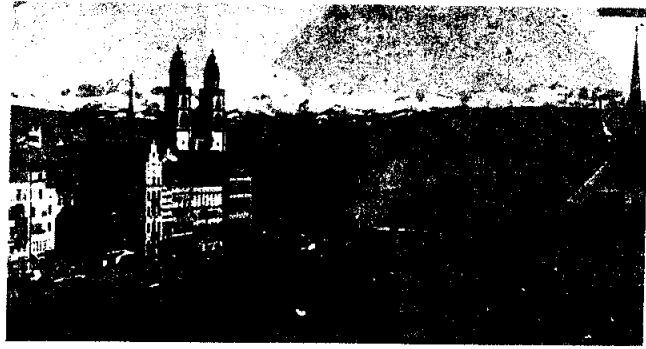
รว.สาธารณสุขแถลงว่า บริษัทดีทแอลเอ็ม ยืนยันจะส่งนมเหล่านี้คือนมเนสเปร แลคโตเย่น และตราหมี บางล็อตออกนอกประเทศให้หมด ส่วนบริษัทสุขเกษมอยู่ระหว่างการเจรจาต่อรองขอส่งนมมอลลีคินให้ผู้ผลิต และเพื่อให้เป็นที่มั่นใจแก่ประชาชนจึงได้ตั้งคณะอนุกรรมการขึ้นมาชุดหนึ่งมีเลขาธิการคณะกรรมการอาหารและยาเป็นประธานควบคุมการกำจัดนมเหล่านี้ให้ออกจากประเทศให้หมด

ส่วนสาเหตุที่ไม่ทำลายทิ้ง นายเทอดพงษ์ชี้แจงว่า เนื่องจากบริษัทยังสามารถนำไปขายที่ประเทศอื่นได้ “การที่เราตั้งมาตรฐานขึ้นมาและดำเนินการให้เป็นไปตามนั้น เพราะเราไม่ต้องการให้คนไทยต้องเสี่ยงเรื่องนี้ แม้แต่น้อย” นายเทอดพงษ์กล่าว

สำหรับนมที่มีปัญหานี้ นายเทอดพงษ์เผยว่า บริษัทดีทแอลเอ็มได้แจ้งมาว่าได้นำเข้ามาทั้งสิ้น 65 ตัน ขณะนี้ได้เก็บจากห้องตลาดหมดแล้วจำนวน 15 ตัน ที่เหลือนอกนั้น 50 ตันได้ขายหมดแล้ว ส่วนบริษัทสุขเกษมแจ้งว่าได้นำออกขายในห้องตลาด 5.76 ตันเก็บมาได้ทั้งหมด 5 ตัน และยังมีอยู่ในโกดังอีก 21.75 ตัน รว.สาธารณสุขกล่าวว่าขอให้ประชาชนสบายใจได้ นมที่ทารกบริโภคเข้าไปแล้วปริมาณยังไม่เป็นอันตรายเพราะบริษัทเพิ่งนำเข้ามา 1 เดือนเท่านั้น ซึ่งที่จริงทุกวันนี้เรากังวล เรื่องสารกัมมันตภาพรังสีจนเกินไปทั้ง ๆ ที่มีสารพิษอื่น ๆ ในอาหารและบรรยากาศมากมาย เช่น ท่อไอเสียรถยนต์ สารปรอท แม้แต่การเอกซเรย์ “หากเด็กกินนมที่มีสารกัมมันตภาพรังสี 66 มิว จะต้องกิน 8 เดือน จึงจะทำกับเอกซเรย์ 1 ครั้ง และการเอกซเรย์หนึ่งสองหนยังไม่เป็นอันตรายอะไรเลย” รว.สาธารณสุขกล่าว

ไทยรัฐ. 3 ธ.ค. ' 29. มลภาวะ นำเป็นพิษ

# มลภาวะ น้ำเป็นพิษ



## โรงงานนรก

ประเทศกำลังพัฒนาอย่างบ้านเรา ต้องมองให้ลึก ๆ ดูกันจะ ๆ ต้องป้องกันให้มากกว่าปกติ ก่อนจะให้สร้างโรงงานที่อาจเป็นพิษเป็นภัยต่อคนส่วนใหญ่ หรือไม่ก็ต่อธรรมชาติ สิ่งแวดล้อมจนถึงขั้นก่อความเสียหายในอนาคต มีผลถึงลูกหลานเหลน...อย่าให้เด็กรุ่นโน้น มันค่าเอาได้ว่าคนสมัยนี้ไม่เอาไหน

บทเรียนที่ตีเกิดขึ้นอีกครั้ง คราวนี้มาจากกลุ่มประเทศที่ขะระมัดระวังให้ความสนใจปกป้องรักษาอย่างดีที่สุด แต่ก็ไม่วายที่เหตุร้ายเกิดขึ้นอย่างปัจจุบันทันด่วน และมีผลสะท้อนอย่างมากไปทั่วยุโรป

เหตุเกิดที่ประเทศสวีตส์ฯ คือ ไฟไหม้โรงงานเคมีที่เมืองนาเชลของบริษัทรานคอส จากนั้นสิ่งที่ไม่คาดฝันถึงก็ตามมา เคมีมหาประลัยน้ำหนักถึง 30 ตัน ก็ทะลักลงสู่แม่น้ำโรัน ซึ่งตัดผ่าเข้าไปในเขตแดนฝรั่งเศส เยอรมัน เนเธอร์แลนด์ และลงทะเลซึ่งจะมีผลต่อประเทศแถวทะเลเหนืออย่างมาก

เห็นผอทันตา ฟูปลากว่าครึ่งตันตัวลอยคายเป็นแถวเต็มไปหมดสองฟากแม่น้ำ ชาวบ้านในริมแม่น้ำของแต่ละประเทศ ต้องเลิกใช้น้ำห้านคืบเด็ดขาด สัตว์เลี้ยงพลอยแ่ ต้องมีการออกแจกน้ำไปทั่ว

น้ำยอนเคมี หลายชนิดไหลละลายไปกับสาหร่ายมีทั้งยาปราบวัชพืช ซึ่งจะไปทำลายพืชใต้น้ำ ประเภทตะไคร่ ซึ่งมีผลต่อปลาหลายชนิดที่มีชีวิตอยู่กับตะไคร่น้ำ นอกจากนี้ก็เป็นพวกเคมีอันตรายอื่น ๆ อีก 34 ชนิด รวมทั้งยากำจัดศัตรูพืชด้วย

แม่น้ำโรัน ยาวกว่า 820 ไมล์ หรือราว ๆ 1,200 กิโลเมตร เจอเข้าอย่างจัง โดยเฉพาะช่วงต้นแม่น้ำจากเมืองนาเชลเรือยไปถึงเมืองมมซันในเยอรมันระยะทาง 206 ไมล์ นักวิทยาศาสตร์ชี้ว่าเป็นการทำลายชีวิตตามลำแม่น้ำครั้งมหโหฬารที่สุด พืชสัตว์เล็ก ๆ สัตว์น้ำทั้งหลายตายเรียบ พวกแพลงตอน ซึ่งเป็นฐานของอาหารที่ช่วยให้แมลง พืช นก มีวัฏจักรชีวิตที่สัมพันธ์กัน

พวกมีชีวิตอยู่กับลำแม่น้ำโรัน กระเทือนไปหมดทั้งพวกจับปลา พวกทำไร่ ทำนา ฯลฯ และต้องเสียเงินทองทำที่ปิดกั้นตุลลงช่วงที่น้ำเสียจากเคมียังไม่ถึง

ชาวบ้านชาวเมือง สองฝั่งแม่น้ำที่เดือดร้อนที่สุด รวมทั้งพวกนักธรรมชาตินิยม อนุรักษ์นิยม ต่างพากันออกมาเดินขบวนครั้งใหญ่ ถึงกับขวางปากโรงกลสำนักงานของแรนคอส เอาของนำเสียบขวางใส่หน้าประธานแรนคอส คณะกรรมการบริษัทที่ออกมาชี้แจงก็โดนถล่มใส่ โดยเฉพาะปลาไหลเป็น เ่งโคโยนเข้าหน้าพวกแรนคอส

ขามเยอรมันฯ เนเธอร์แลนด์ พากันโกรธเคืองรัฐบาลสวีตส์ฯ ว่า มิได้เตือนภัยและกู้ภัยเท่าที่ควร ปกป้องให้เหตุร้ายเกิดขึ้นเป็นวันแล้วจึงยอมแจ้งชาติเพื่อนบ้าน ไม่หาช่องทางปลดกภัยไว้ป้องกันอันตราย พวกพรรคหัวรุนแรงกลุ่มกรีนปาร์ตีในเยอรมันออกโรงหาเสียงถึงภัยด้านต่าง ๆ รวมทั้งนิวเคลียร์ ซึ่งพวกนี้ต่อต้านมานานแล้ว คาดว่ากรีนปาร์ตีจะมีคะแนนนิยมสูงขึ้นในการเลือกตั้งครั้งปีหน้า

ฝ่ายรัฐบาลสวีตส์ฯ ต้องออกมาขอรับผิดชอบโดยคุณผู้ ประกาศจะไม่ยอมให้เหตุการณ์แบบนี้เกิดขึ้นอีก และยื่นดีจคงบไว้กว่า 3 พันล้านบาท ไว้ชดใช้กับผู้เสียหาย

อุบัติเหตุร้ายแรงครั้งนี้ ทำให้ชาติอุตสาหกรรมใหญ่ ๆ ทั่วโลกตื่นตัวกันใหญ่ โดยเฉพาะอุตสาหกรรมเคมีที่เป็นอันตราย โดยเฉพาะที่สหรัฐซึ่งมีโรงงานเคมีกว่า 2,000 แห่ง มีโรงงานเก็บเคมีอันตรายอีกนับพันแห่ง และดูแลโรงงานเหล่านี้ไม่ปลดกภัยเท่าโรงงานของกลุ่มประเทศยุโรปด้วยซ้ำ

มีการเพิ่มมาตรการ กันขกใหญ่ เพื่อปกป้องอันตรายร้ายแรงที่อาจเกิดขึ้นใหม่ และถ้าเกิดขึ้นจะต้องควบคุมให้ได้ภายในพรมแดนของแต่ละประเทศ มิใช่ให้เกิดความเสียหายถึงชาติอื่น ทั้งยังให้เตรียมพิเศษ กรณีเหตุร้ายด้านนี้เกิดขึ้นปัจจุบันทันด่วน จะได้ไม่เป็นปัญหาแบบที่เกิดในสวีตส์ฯ

ไตรรัตน์-อุดร-สถฤษณ์เดช

เดลินิวส์

ธันวาคม: 2529

## สรุป

### มลภาวะ

แยกออกได้เป็น 5 ชนิด คือ

1. อากาศเป็นพิษ
2. น้ำเป็นพิษ
3. เสียงเป็นพิษ (เสียงอึกทึกกรีกโครม)
4. ดินเป็นพิษ
5. ความร้อนเป็นพิษ

### สาเหตุที่ทำให้เกิดมลภาวะ

1. ประชากรเกิดมากมีการตัดไม้ทำลายป่ามาปลูกสร้างบ้านเรือน
2. โลกเข้าสู่ยุคอุตสาหกรรม มีโรงงานมากทำให้สภาพแวดล้อมเน่าเสีย
3. วัตถุเปลี่ยนแปลงรวดเร็วแต่กฎหมายควบคุมทรัพยากรธรรมชาติไล่หลังไม่ทัน ทำให้

เกิดมีปัญหามลพิษขึ้นเนื่อง ๆ

ในทุกประเทศจะประสบปัญหามลพิษทั้งนั้น

### คำถามท้ายบท

1. มลพิษมลภาวะมีกี่อย่างอะไรบ้าง
2. จงอธิบายถึงสาเหตุที่ทำให้เกิดมลภาวะ
3. จงอธิบายสภาพมลพิษในไทย
4. จงอธิบายสภาพมลพิษในญี่ปุ่น
5. จงอธิบายสภาพมลพิษในสหรัฐอเมริกา พร้อมทั้งยกตัวอย่างประกอบ



# คล้ายเครียด

