

หน่วยที่ 10

ภูมิปัญญาท้องถิ่น ภูมิปัญญาไทย และความรู้อันเป็นสากล การเสริมสร้างภูมิปัญญาของมนุษย์

รองศาสตราจารย์วินิตา สุทธิสมบูรณ์

ผู้ช่วยศาสตราจารย์สมบัติ ณ นคร

อาจารย์ ดร.สุวิมล อังควาณิช

ภูมิปัญญาท้องถิ่นและภูมิปัญญาไทย

ความสัมพันธ์ระหว่างภูมิปัญญา ภูมิปัญญาท้องถิ่น และภูมิปัญญาไทย

ภูมิปัญญาตรงกับคำศัพท์ภาษาอังกฤษว่า Wisdom หมายถึง ความรู้ความสามารถ ความเชื่อ ความสามารถทางพฤติกรรม และความสามารถในการแก้ไขปัญหาของมนุษย์ (สำนักงานคณะกรรมการการศึกษาแห่งชาติ 2541, 11) ภูมิปัญญาเป็นสิ่งที่สั่งสมกันมาตั้งแต่อดีตและเป็นเรื่องของการจัดการความสัมพันธ์ระหว่างคนกับคน คนกับธรรมชาติแวดล้อม รวมทั้งคนกับสิ่งเหนือธรรมชาติ โดยผ่านกระบวนการทางจารีต ประเพณี วิถีชีวิต การทำมาหากิน และพิธีกรรมต่าง ๆ เพื่อให้เกิดความสมดุลอันจะนำไปสู่ความสุขทั้งในส่วนตัวและชุมชนที่อยู่อาศัย (ปรีชา สุนทรกุล อังจาก กุลวิจิตร ภัทธานันท์ 2531, 9)

ภูมิปัญญาท้องถิ่น (Local Wisdom) หมายถึง ความรู้หรือประสบการณ์ดั้งเดิมของประชาชนในท้องถิ่นที่ได้รับการถ่ายทอดสืบต่อกันมาจากบรรพบุรุษ หรือถ่ายทอดกันมาจากสถาบันต่าง ๆ ในชุมชน เช่น จากสถาบันครอบครัว สถาบันความเชื่อและศาสนา สถาบันการเมือง การปกครอง สถาบันเศรษฐกิจและสถาบันทางสังคมอื่น ๆ ภูมิปัญญาท้องถิ่น มีความหมายเช่นเดียวกับภูมิปัญญาชาวบ้าน (Popular Wisdom) ซึ่งหมายรวมถึง ความรู้อันเกิดจากประสบการณ์ในชีวิตของคนโดยผ่านกระบวนการศึกษา สังเกต คิดวิเคราะห์จนเกิดปัญญา และตกผลึกออกมาเป็นองค์ความรู้ที่ประกอบกันขึ้นจากความรู้เฉพาะหลาย ๆ เรื่อง องค์ความรู้ดังกล่าวไม่ได้แยกย่อยออกมาให้เห็นเป็นศาสตร์เฉพาะสาขาวิชา องค์ความรู้เหล่านี้เป็นพื้นฐานขององค์ความรู้สมัยใหม่ที่จะช่วยในการเรียนรู้ การแก้ปัญหา การจัดการและการปรับตัวในการดำเนินชีวิต ภูมิปัญญาท้องถิ่นได้สั่งสม สืบทอดและพัฒนามาเป็นเวลานานร้อยนับพันปี โดยเป็นองค์ความรู้ที่มีลักษณะใกล้เคียงกับวิทยาศาสตร์ เพราะเกิดจากการศึกษาเชิงประจักษ์ผ่าน

การพิสูจน์ ทดลองและผ่านกระบวนการการพัฒนาความคิดอย่างเป็นระบบ ด้วยลักษณะเฉพาะเจาะจงเฉพาะท้องถิ่น และความเชื่อมโยงอย่างแนบแน่นกับมิติทางด้านสังคม และสิทธิมนุษยชน ภูมิปัญญาท้องถิ่นได้ก่อกำเนิดขึ้นจากความสัมพันธ์ทางสังคม และมีลักษณะเป็นองค์ความรู้ รวบรวมด้าน สามารถแยกวิเคราะห์องค์ประกอบออกได้เป็น 4 ระดับ (ยศ สันตสมบัติ 2542, 54-55)

ระดับที่ 1 องค์ความรู้ในเรื่องเอกสารและยา จัดเป็นภูมิปัญญาท้องถิ่น ในส่วนที่เป็นพื้นฐานที่สุดหรืออาจเรียกได้ว่าเป็นความรู้เชิงเทคนิค

ระดับที่ 2 องค์ความรู้ในเรื่องระบบการผลิตและการจัดการทรัพยากร องค์ความรู้ในเรื่องเหล่านี้จะมีลักษณะซับซ้อน และพัฒนาขึ้นมาจากความรู้เชิงเทคนิคในด้านอาหารและยา โดยเพิ่มแนวความคิดเกี่ยวกับการจัดการ การจำแนก การคัดเลือก การเก็บรักษา ตลอดจนการพัฒนารูปแบบของความสัมพันธ์ทางสังคมและองค์กร เพื่อจัดการผลิตและดูแลทรัพยากร โดยส่วนรวม

ระดับที่ 3 องค์ความรู้ที่ปรากฏในรูปความเชื่อ พิธีกรรม จารีตประเพณีและวิถีปฏิบัติ สืบเนื่องมาจากการสร้างระบบการผลิตและการจัดการทรัพยากรของชุมชน โดยผสมผสานร่วมกันระหว่างบริการที่เป็นเหตุผลความเชื่อ และพิธีกรรม ซึ่งมีความหลากหลายและพบว่ในท้องถิ่นที่ต่างกันจะมีกฎระเบียบ จารีตประเพณี วินัยปฏิบัติ ตลอดจนความเชื่อและพิธีกรรม ที่เกี่ยวข้องกับการจัดการทรัพยากรในลักษณะที่แตกต่างและหลากหลายกันออกไป

ระดับที่ 4 องค์ความรู้ในเรื่องวิถีคิด ความเชื่อ และพิธีกรรมของชุมชน ซึ่งผ่านกาลเวลามาหลายชั่วอายุจนกลายเป็นวิถีคิดและแสดงออกในรูปของระบบคุณค่าทางวัฒนธรรม ที่แสดงถึง รูปแบบหรือแบบแผนการดำเนินชีวิตของบุคคลส่วนใหญ่ในสังคมเราอาจมองวัฒนธรรมในแง่กฎเกณฑ์ หรือการกระทำที่เรายึดถือ เป็นแบบปฏิบัติในการดำรงชีวิต วัฒนธรรมจึงเป็นรูปแบบแห่งพฤติกรรมซึ่งบุคคลส่วนใหญ่ในสังคมถือปฏิบัติ ทั้งในด้านความเชื่อและการกระทำที่สำคัญได้มีการสืบทอดมาเป็นทอด ๆ ก่อให้เกิดลักษณะประจำเฉพาะที่เรียกว่า วัฒนธรรมชุมชน อันจะนำไปสู่ความเป็นเอกลักษณ์ของประเทศและเป็นรากฐานของการพัฒนาสังคมอย่างมีระบบ นำไปสู่ความก้าวหน้าของชาติบ้านเมืองในอนาคต

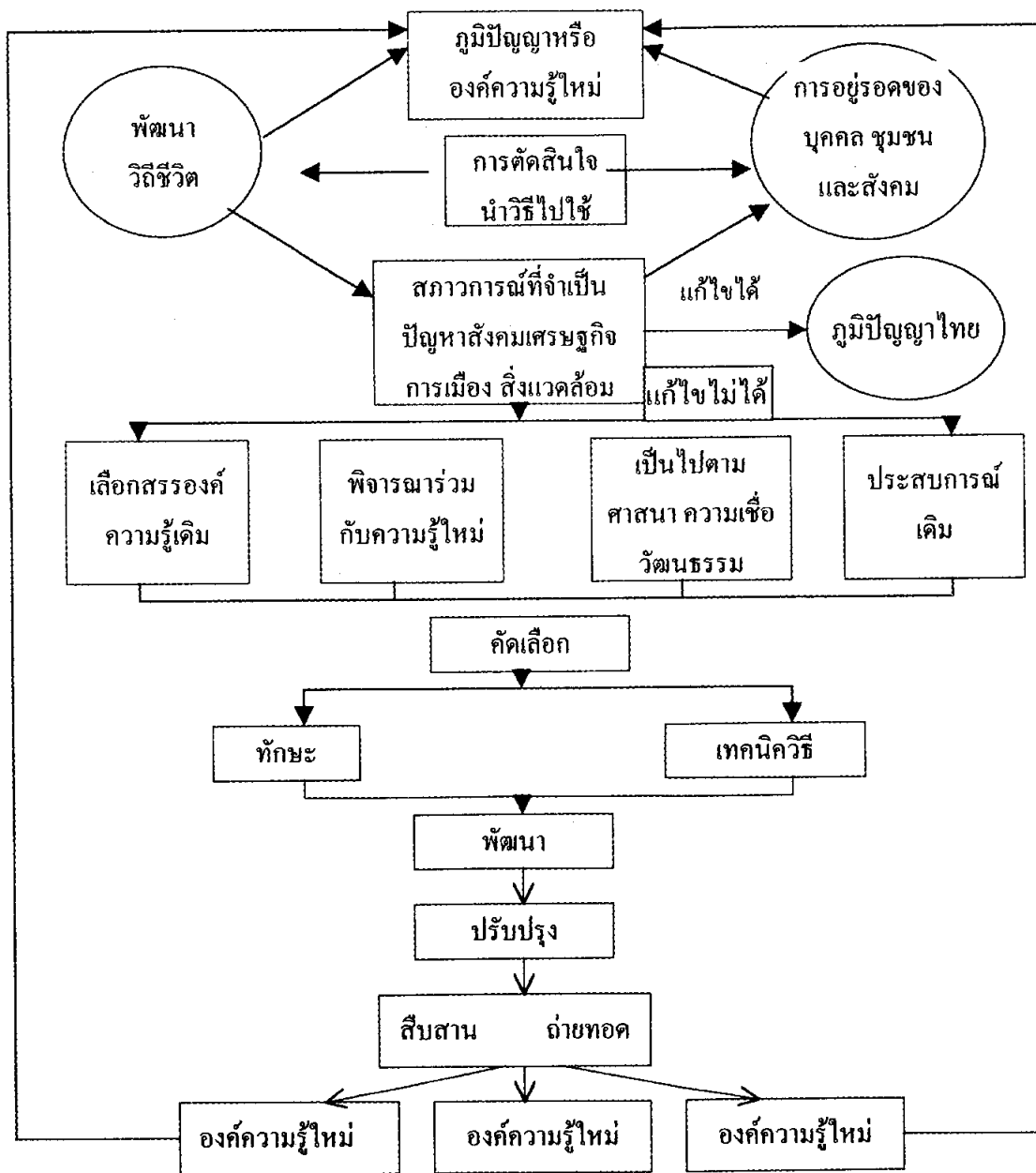
ภูมิปัญญาไทย (Thai Wisdom) หมายถึงองค์ความรู้ในด้านต่าง ๆ ของการดำรงชีวิตของคนไทยที่เกิดจากการสะสมประสบการณ์ทั้งทางตรงและทางอ้อม ประกอบกับแนวความคิดวิเคราะห์ในการแก้ไขปัญหาต่าง ๆ ของตนเองจนเกิดหลอมรวมเป็นแนวความคิดในการแก้ไขปัญหาที่เป็นลักษณะของตน ที่สามารถพัฒนาความรู้ดังกล่าวมาประยุกต์ใช้ให้เหมาะสมกับ

กาลสมัยในการแก้ปัญหาของการดำรงชีวิต (เสรี พงศ์พิศ 2536, 33) อารยธรรมของความเป็นไทยเกิดการสังสมภูมิปัญญาของคนไทยโบราณที่ได้เรียนรู้สิ่งต่าง ๆ จากประสบการณ์การดำรงชีวิตการผสมผสานของชาติพันธุ์ และสภาพแวดล้อมสังคมอันหลากหลายจากประสบการณ์ในอดีต คนไทยโบราณได้สร้างรูปแบบของวัฒนธรรมประเพณีที่สามารถรับรอง การอยู่ร่วมกันในสังคมไทยได้อย่างเป็นปึกแผ่นโดยใช้ภูมิปัญญาไทยที่คนไทยในปัจจุบันควรตระหนักถึงและเรียนรู้ด้วยความภาคภูมิใจ นอกจากนี้ภูมิปัญญาไทยเป็นตัวกำหนดการรับความเจริญทางวิทยาการสมัยใหม่และวัฒนธรรมต่างประเทศ ถ้าขาดการตระหนักถึงคุณค่าของภูมิปัญญาแล้วความรู้ใหม่จะไม่สอดคล้องกับความต้องการของท้องถิ่น (สำนักงานคณะกรรมการการศึกษาแห่งชาติ 2541, 61)

การเกิดภูมิปัญญาไทย

ภูมิปัญญาไทยเป็นเรื่องของการใช้ความรู้ ทักษะ ความเชื่อ และพฤติกรรม ที่แสดงถึงความสัมพันธ์ระหว่างคนกับคน คนกับธรรมชาติแวดล้อม และคนกับสิ่งเหนือธรรมชาติ โดยเป็นองค์รวมหรือกิจกรรมทุกอย่างในวิถีชีวิตภูมิปัญญาไทย เป็นเรื่องของการแก้ปัญหา การจัดการ การปรับตัว การเรียนรู้เพื่อความอยู่รอดของบุคคล ชุมชนและสังคม (สำนักงานคณะกรรมการการศึกษาแห่งชาติ 2541, 17) ภูมิปัญญาไทยยังเป็นแกนหลักหรือกระบวนทัศน์ในการมองชีวิตรวมทั้งการเปลี่ยนแปลงเพื่อการปรับสมดุลในพัฒนาการทางสังคม (กฤษณา วงษาสันต์ 2542, 264) ภูมิปัญญาไทยได้มีกระบวนการที่เกิดจากการสืบทอดถ่ายทอดองค์ความรู้ที่มีอยู่เดิมในชุมชนท้องถิ่นต่าง ๆ แล้วพัฒนาเลือกสรร ปรับปรุงองค์ความรู้เหล่านั้นจนเกิดทักษะและความชำนาญที่สามารถแก้ไขปัญหาและพัฒนาชีวิตได้อย่างเหมาะสมกับยุคสมัยแล้วเกิดองค์ความรู้ใหม่หรือภูมิปัญญาที่เหมาะสมและสืบทอดพัฒนาต่อไปอย่างไม่สิ้นสุด ภูมิปัญญาเกิดขึ้นเริ่มจากท้องถิ่นเป็นอันดับแรกโดยมีความเกี่ยวข้องกับธรรมชาติเป็นสำคัญสืบเนื่องจากคนในท้องถิ่นนั้น ๆ ได้นำสิ่งของต่าง ๆ ที่เกิด อยู่ตามธรรมชาติมาใช้ให้เป็นประโยชน์ในการพัฒนาวิถีชีวิตหรือเพื่อการอยู่รอดรวมทั้งการแก้ปัญหาต่าง ๆ จนเกิดการเรียนรู้ การพัฒนาปรับปรุงให้อยู่ในสภาพที่เกิดประโยชน์สูงสุดที่เรียกว่าเกิดทักษะพัฒนาการทางภูมิปัญญา ดังแสดงโดยแผนภาพต่อไปนี้

การเกิดภูมิปัญญา

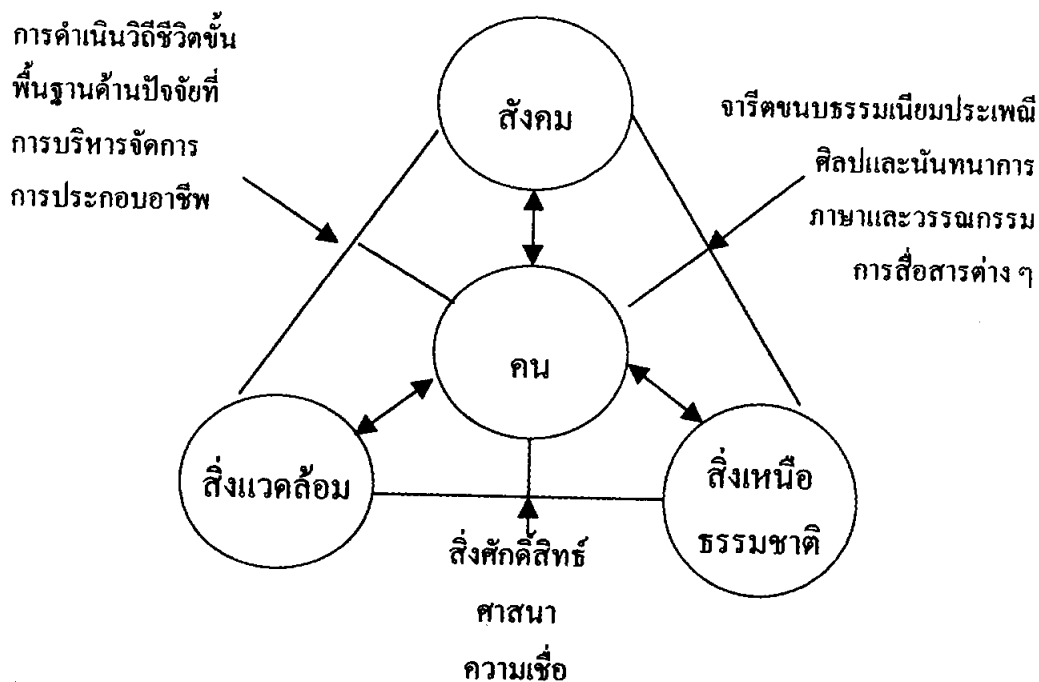


ปรับปรุงจากกระบวนการเกิดและสืบทอดปัญญาไทย (สำนักงานคณะกรรมการการศึกษาแห่งชาติ 2541, 16)

ความสัมพันธ์ระหว่างภูมิปัญญาไทยกับการดำเนินชีวิต

ภูมิปัญญาไทยกับการดำเนินชีวิตของคนไทยออกมาใน 3 ลักษณะที่ประกอบกัน เหมือนกับมุม 3 มุมในสามเหลี่ยมเป็นการมองมิติต่าง ๆ ของการดำรงชีวิตซึ่งได้แก่ มิติด้าน สังคม สิ่งแวดล้อม และสิ่งเหนือธรรมชาติ ภูมิปัญญาเป็นรากฐานในการดำรงชีวิต ภูมิปัญญาที่เกิดจากความสัมพันธ์ระหว่างคนกับธรรมชาติ สิ่งแวดล้อม จะแสดงออกมาในลักษณะภูมิปัญญา ในการดำเนินวิถีชีวิตได้พื้นฐานปัจจัยสี่ การบริหารจัดการองค์กรและการประกอบอาชีพภูมิปัญญาที่เกิดจากความสัมพันธ์ระหว่างคนกับคนอื่นในสังคมจะแสดงออกในลักษณะจารีต ขนบ-ธรรมเนียม ประเพณี ศิลปะ และนันทนาการ วรรณกรรม และการสื่อสารต่าง ๆ สำหรับ ภูมิปัญญาที่เกิดจากความสัมพันธ์ระหว่างคนกับสิ่งเหนือธรรมชาติ จะแสดงออกมาในลักษณะของสิ่งศักดิ์สิทธิ์ ศาสนา และความเชื่อ ดังแผนภาพต่อไปนี้

แผนภาพความสัมพันธ์ของภูมิปัญญาไทยกับการดำเนินชีวิต



ที่มา แนวทางการส่งเสริมภูมิปัญญาไทย ในการจัดการศึกษา 2542, 19

ถึงแม้ว่าภูมิปัญญาไทยจะมีได้แยกย่อยออกมาให้เห็นเป็นศาสตร์เฉพาะวิชา แต่ก็สามารถจะจัดสาขา หรือกำหนดขอบข่ายภูมิปัญญาไทยได้เป็น 10 สาขา (สำนักงานคณะกรรมการการศึกษาแห่งชาติ 2542, 25) โดยมีรายละเอียด ดังนี้

- 1) สาขาเกษตรกรรม หมายถึง ภูมิปัญญาไทยในด้านการผสมผสานองค์ความรู้ทักษะ และเทคนิคด้านการเกษตรกับเทคโนโลยีโดยการพัฒนามนพื้นฐานคุณค่าดั้งเดิม เพื่อให้คนไทยสามารถพึ่งตนเองในสภาวะการณ์ต่าง ๆ ได้
- 2) สาขาอุตสาหกรรมและหัตถกรรม หมายถึง ภูมิปัญญาไทยในด้านการประยุกต์ใช้เทคโนโลยีสมัยใหม่ในการแปรรูปผลผลิตเพื่อชะลอการนำเข้า และการสนับสนุนให้ชุมชนท้องถิ่นสามารถพึ่งตนเองทางเศรษฐกิจได้
- 3) สาขาการแพทย์แผนไทย หมายถึง ภูมิปัญญาไทยในด้านการป้องกันและรักษาสุขภาพของคนในชุมชน โดยเน้นให้ชุมชนสามารถพึ่งพาตนเองทางด้านสุขภาพและอนามัยได้
- 4) สาขาการจัดการทรัพยากรธรรมชาติและสิ่งแวดล้อม หมายถึง ภูมิปัญญาไทยในด้านการจัดการทรัพยากรธรรมชาติและสิ่งแวดล้อม รวมทั้งการอนุรักษ์ การพัฒนาและใช้ประโยชน์อย่างสมดุลและยั่งยืน
- 5) สาขากองทุนและธุรกิจชุมชน หมายถึง ภูมิปัญญาไทยในด้านการบริหาร จัดการ เกี่ยวกับการสะสมและบริหารกองทุนและธุรกิจชุมชนที่อยู่ในรูปของเงินตราและทรัพย์สิน เพื่อเสริมสร้างความเป็นอยู่ของสมาชิกในชุมชน
- 6) สาขาสวัสดิการ หมายถึง ภูมิปัญญาไทยในการจัดสวัสดิการในการประกันสุขภาพชีวิตของคนให้เกิดความมั่นคงทางเศรษฐกิจ สังคม และวัฒนธรรม
- 7) สาขาศิลปกรรม หมายถึง ภูมิปัญญาไทยในการผลิตผลงานทางด้านศิลปะสาขาต่าง ๆ
- 8) สาขาการจัดการ หมายถึง ภูมิปัญญาไทยในด้านการจัดการดำเนินงานด้านต่าง ๆ ทั้งขององค์กรชุมชน องค์กรทางศาสนา องค์กรทางการศึกษา และองค์กรทางสังคมอื่น ๆ
- 9) สาขาภาษาและวรรณกรรม หมายถึง ภูมิปัญญาไทยในการผลิตงานด้านภาษา ทั้งภาษาถิ่น ภาษาโบราณ ภาษาไทย การใช้ภาษาและวรรณกรรม
- 10) สาขาศาสนาและประเพณี หมายถึง ภูมิปัญญาไทยในการประยุกต์และปรับใช้ หลักธรรมคำสอนทางศาสนา ความเชื่อและประเพณี

สังคมแห่งภูมิปัญญาและการเรียนรู้

สังคมไทยที่พึงประสงค์

ตามกรอบวิสัยทัศน์และทิศทางแผนพัฒนาเศรษฐกิจและสังคมแห่งชาติ ฉบับที่ 9 (พ.ศ. 2545-2549) สังคมไทยที่พึงประสงค์จะต้องเป็นสังคมที่เข้มแข็งและมีดุลยภาพใน 3 สังคม คือ สังคมคุณภาพ สังคมแห่งภูมิปัญญาและการเรียนรู้ และสังคมสมานฉันท์และเอื้ออาทรต่อกัน การดำเนินงานตามแผนพัฒนาเศรษฐกิจแห่งชาติ ฉบับที่ 8 (พ.ศ. 2540-2544) ได้เล็งเห็นปัญหาว่าแม้เศรษฐกิจจะพัฒนาอยู่ในระดับดี แต่สังคมมีปัญหา และการพัฒนาไม่ยั่งยืน จึงได้ปรับกระบวนการทัศน์การพัฒนามาเน้นคนเป็นศูนย์กลางของการพัฒนาและปรับระบบการบริหารจัดการประเทศใหม่ เพื่อให้เกิดการพัฒนาที่ยั่งยืน สิ่งสำคัญคือคนไทยจะต้องตระหนักถึงความจำเป็นที่จะต้องปรับเปลี่ยนกระบวนการคิด ทัศนคติ และกระบวนการทำงานให้เอื้อต่อการเปลี่ยนแปลงระบบบริหารจัดการประเทศที่มุ่งสู่ประสิทธิภาพ คุณภาพ รู้เท่าทันและก้าวทันโลก โดยมีความสามารถเลือกใช้ความรู้และเทคโนโลยีได้อย่างคุ้มค่าและเหมาะสมมีระบบภูมิคุ้มกันที่ดี และมีความยืดหยุ่นพร้อมรับการเปลี่ยนแปลง ควบคู่ไปกับการมีคุณธรรมและความซื่อสัตย์สุจริต

สังคมไทยที่พึงประสงค์ คือสังคมที่เข้มแข็งและมีดุลยภาพ ภายใต้ปรัชญานำทางเศรษฐกิจพอเพียง ซึ่งยึดทางสายกลางที่อยู่บนพื้นฐานของความสมดุลพอดี รู้จักประมาณอย่างมีเหตุผล มีความรอบรู้เท่าทันโลก เป็นแนวทางในการดำเนินชีวิตของคนไทยและเป็นพื้นฐานการพัฒนาในทุกมิติอย่างเป็นองค์รวมที่มีคนเป็นศูนย์กลาง เพื่อการพัฒนาที่ยั่งยืนและความอยู่ดีมีสุขของคนไทย สังคมที่เข้มแข็งและมีดุลยภาพใน 3 ด้าน คือ

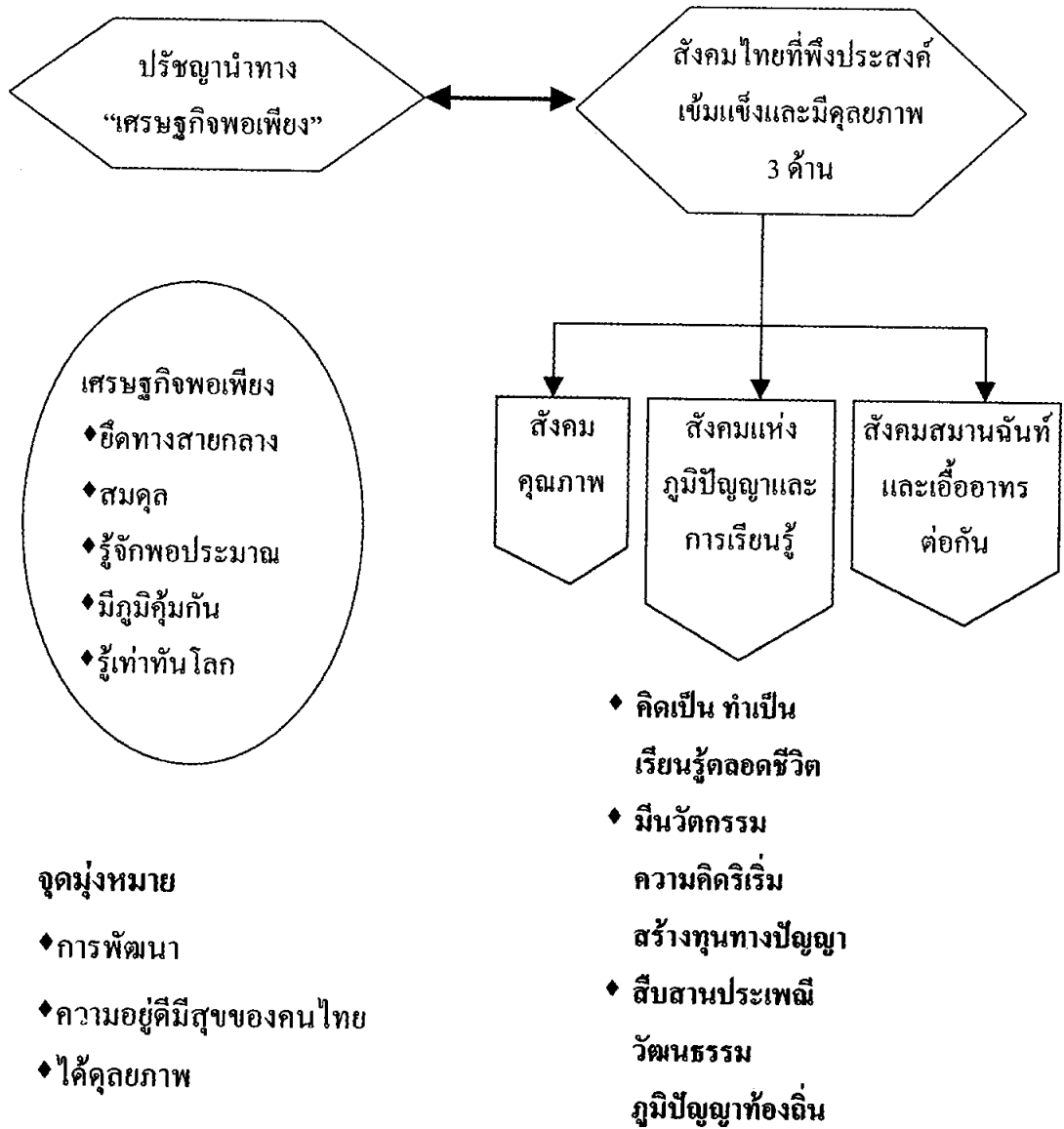
1) สังคมคุณภาพ คือสังคมที่ยึดหลักความสมดุลพอดี และพึ่งตนเองได้โดยการสร้างคนดี คนเก่ง มีวินัย เคารพกฎหมาย และมีความรับผิดชอบถึงพร้อมด้วยคุณธรรม จริยธรรม มีการพัฒนาเศรษฐกิจอย่างยั่งยืน พัฒนากิจการบ้านเมืองและชนบทให้มีความน่าอยู่ มีการบริหารจัดการทรัพยากรธรรมชาติและสิ่งแวดล้อมที่ดี มีระบบการเมืองการปกครองที่โปร่งใส มีกระบวนการยุติธรรม เป็นที่พึ่งของประชาชน และมีความเป็นธรรมในสังคม

2) สังคมแห่งภูมิปัญญาและการเรียนรู้ เป็นสังคมที่พัฒนาคนให้คิดเป็น ทำเป็น เรียนรู้ตลอดชีวิต มีเหตุผล และพร้อมรับการเปลี่ยนแปลง มีการเสริมสร้างฐานทางวิทยาศาสตร์และเทคโนโลยี มีนวัตกรรม ความคิดริเริ่มสร้างสรรค์และสร้างทุนทางปัญญา เพื่อเพิ่มขีดความสามารถในการแข่งขันของประเทศควบคู่ไปกับการสืบสานประเพณี วัฒนธรรม ศาสนา และรักษากฎมีปัญญาท้องถิ่นได้อย่างเหมาะสม

3) สังคมสมานฉันท์และเอื้ออาทรต่อกัน มีการดำรงไว้ซึ่งคุณธรรมและคุณค่าของสังคมไทยที่พึงพาเกื้อกูลกัน มีการดูแลกลุ่มผู้ด้อยโอกาสและคนยากจน รักษาไว้ซึ่งสถาบันครอบครัวซึ่งเป็นสถาบันหลักของสังคม และพัฒนาเครือข่ายชุมชนให้เข้มแข็ง เพื่อความอยู่ดีมีสุขของคนไทย

สภาพสังคมทั้ง 3 จะต้องมีความสมดุลกัน เปรียบเสมือนทุก 3 มุมในสามเหลี่ยมด้านเท่า ถ้ามุมใดมุมหนึ่งด้อยความสำคัญหรือแม้จะอ่อนแอลง สามเหลี่ยมจะยังคงอยู่ได้ แต่ก็จะมีรูปร่างบิดเบือนไป เปรียบเสมือนประเทศชาติขาดสภาวะสมดุลของสังคมก่อให้เกิดสังคมไทยที่พึงประสงค์ที่คนไทยทุกคนปรารถนาตามแผนภาพต่อไปนี้

วิสัยทัศน์ร่วม : สังคมที่พึงประสงค์



ที่มา กรอบวิสัยทัศน์และทิศทางแผนพัฒนาเศรษฐกิจและสังคมแห่งชาติ ฉบับที่ 9

นอกจากการมองภูมิปัญญาไทยในลักษณะขอบข่ายหรือศาสตร์เฉพาะสาขาแล้ว ยังมี การมองภูมิปัญญาไทยในลักษณะอื่น อาทิเช่น

เสรี พงศ์พิศ (2529) แบ่งภูมิปัญญาไทยออกเป็น 2 ระดับ คือ ระดับชาติ และระดับท้องถิ่น

ภูมิปัญญาระดับชาติ เป็นภูมิปัญญาที่พัฒนาสังคมไทยให้รอดพ้นวิกฤตการณ์ต่าง ๆ ในอดีต เช่น การกอบกู้เอกราชของพระมหากษัตริย์ รวมทั้งการเสริมสร้างความเจริญให้กับชาติ ครอบคลุมทุกวันนี้ ส่วนภูมิปัญญาระดับท้องถิ่นหรือภูมิปัญญาชาวบ้าน เป็นภูมิปัญญาที่เกิดขึ้น เฉพาะท้องถิ่น เพื่อแก้ปัญหาที่เกิดขึ้นในท้องถิ่นเป็นองค์ความรู้ของชาวบ้าน ในการคิดแก้ปัญหา ชีวิตของตนเองอันเกิดจากการเรียนรู้ สะสม และถ่ายทอดประสบการณ์ที่ยาวนานของบรรพบุรุษ

สามารถ จันทร์สุรย์ (2536) แบ่งภูมิปัญญาออกเป็น 2 ลักษณะ คือลักษณะที่เป็น นามธรรมและรูปธรรม ภูมิปัญญาในลักษณะที่เป็นนามธรรม เช่นปรัชญาในการดำเนินชีวิต ในเรื่องที่เกี่ยวข้องกับการเกิด แก่ เจ็บ ตาย คุณค่าและความหมายของทุกสิ่งในชีวิตประจำวัน สำหรับภูมิปัญญาในลักษณะที่เป็นรูปธรรมจะเป็นเรื่องเฉพาะด้านที่เกี่ยวกับการทำมาหากิน การเกษตร หัตถกรรม ศิลปะ ดนตรี และอื่น ๆ

สำนักงานคณะกรรมการวัฒนธรรมแห่งชาติ (2539) ได้กำหนดสาขาย่อยของภูมิปัญญา ชาวบ้านที่ทำการคัดเลือกและเชิดชูเกียรติ ผู้มีผลงานดีเด่นทางวัฒนธรรมไว้เป็น 5 สาขา คือ ภูมิปัญญาชาวบ้านด้านการเกษตร ภูมิปัญญาชาวบ้านด้านสิ่งแวดล้อม ภูมิปัญญาชาวบ้านด้านการจัดการ สวัสดิการและธุรกิจชุมชน ภูมิปัญญาชาวบ้านด้านการรักษาโรคและป้องกัน และ ภูมิปัญญาชาวบ้านด้านการผลิตและบริโภค

การแบ่งย่อยสาขาภูมิปัญญาไทยในลักษณะใดขึ้นกับมุมมองของผู้ถูกศึกษา รวมทั้ง วัตถุประสงค์ในการนำภูมิปัญญาไปใช้ในการเรียนรู้ การสืบสานและการถ่ายทอด

การอยู่รอดในสังคมอย่างมีภูมิรู้ภูมิปัญญา

สังคมไทยที่พึงประสงค์จะต้องมีคุณภาพหนึ่ง คือการเป็นสังคมแห่งภูมิปัญญาและการเรียนรู้ จะเห็นได้ว่าคนไทยได้สร้างชาติ สร้างความเป็นปึกแผ่นมั่นคงของบ้านเมือง มีการ ดำรงชีวิตด้วยความสุขร่มเย็นอยู่ได้จนถึงทุกวันนี้เพราะได้ใช้ภูมิปัญญาของตนเองมาตลอด ภูมิปัญญาไทยจึงมีความสำคัญอย่างยิ่ง (สำนักงานคณะกรรมการการศึกษาแห่งชาติ 2541, 9) ในอดีตพระมหากษัตริย์ไทยทรงใช้ภูมิปัญญาในการสร้างชาติสร้างความเป็นปึกแผ่นของประเทศ มาโดยตลอด ตั้งแต่สมัยพ่อขุนรามคำแหงมหาราช สมเด็จพระนเรศวรมหาราช ครอบคลุมกระทั่ง ในปัจจุบันพระบาทสมเด็จพระเจ้าอยู่หัวภูมิพลอดุลยเดชมหาราชทรงใช้ภูมิปัญญาในการแก้ไข

วิกฤตการณ์ของประเทศทางการเมืองให้รอดพ้นภัยพิบัติหลายครั้ง แม้แต่ด้านการเกษตร พระองค์ทรงพระราชทานทฤษฎีใหม่ให้แก่พสกนิกร นอกจากนี้ด้วยพระปรีชาสามารถ ทรงแนะนำพสกนิกรให้ดำรงชีวิตตามวิถีของเศรษฐกิจพอเพียงเพื่อแก้วิกฤตเศรษฐกิจและสังคม นอกจากพระมหากษัตริย์แล้ว ภูมิปัญญาไทยที่โดดเด่นยังมีอีกมากมายที่เป็นที่รู้จักไม่เฉพาะภายในประเทศ แต่โด่งดังไปยังต่างประเทศ เช่น ภูมิปัญญาด้านศิลปหัตถกรรม สิ่งทอและอาหาร เป็นต้น ภูมิปัญญาเหล่านี้ได้สร้างความภาคภูมิใจและศักดิ์ศรีเกียรติภูมิแก่คนไทย สร้างความสมดุลระหว่างคนกับสังคมและธรรมชาติได้อย่างยั่งยืน ที่สำคัญช่วยเปลี่ยนแปลงวิถีชีวิตของคนไทยได้ตามยุคสมัย ดังจะเห็นได้ว่าไม่ว่ากาลเวลาจะเปลี่ยนไปอย่างไร ความรู้สมัยใหม่จะหลั่งไหลเข้ามามากมายอย่างไร แต่ภูมิปัญญาไทยก็สามารถปรับเปลี่ยนให้เหมาะสมกับยุคสมัยและวัฒนธรรม ต่างประเทศถ้าขาดการตระหนักถึงคุณค่าภูมิปัญญาไทยแล้ว ความรู้ใหม่จะไม่สอดคล้องกับความต้องการของท้องถิ่น (สำนักงานคณะกรรมการการศึกษาแห่งชาติ 2541, 35) ภูมิปัญญาในท้องถิ่นต่าง ๆ จึงหาสิ่งตกค้างทางประวัติศาสตร์ หรือวัตถุโบราณที่หยุดนิ่ง ในทางตรงกันข้ามตราบไต่ที่มนุษย์ยังคงเรียนรู้และปรับตัวให้เข้ากับความต้องการของยุคสมัย และบริบททางเศรษฐกิจ สังคมและการเมืองที่เปลี่ยนแปลงไป ภูมิปัญญาดังกล่าวก็ย่อมมีการปรับตัวเปลี่ยนแปลงไปตามยุคสมัย เช่นเดียวกับส่วนอื่น ๆ ของวัฒนธรรม (ยศ สันตสมบัติ 2542, 58)

สังคมไทยในปัจจุบันได้ผ่านเข้าสู่ยุคโลกาภิวัตน์ หรือโลกไร้พรมแดนที่มีการรับรู้ข้อมูลข่าวสารทั่วโลกอย่างรวดเร็วโดยไม่อาจควบคุมด้วยเครื่องมือ เทคโนโลยี หรือกฎหมายของรัฐได้ในสังคมยุคเทคโนโลยีสารสนเทศซึ่งประกอบด้วยเทคโนโลยีสำคัญ 2 สาขา คือ เทคโนโลยีคอมพิวเตอร์และเทคโนโลยีสื่อสารคมนาคม เทคโนโลยีคอมพิวเตอร์ช่วยให้จัดเก็บบันทึกและประมวลผลข้อมูลได้อย่างรวดเร็ว ส่วนเทคโนโลยีสื่อสารโทรคมนาคม ช่วยให้สามารถส่งผลลัพธ์ของการใช้งานคอมพิวเตอร์ไปให้ผู้ที่อยู่ห่างไกลได้อย่างรวดเร็วและสะดวก (ครรชิต มาลัยวงศ์ 2539, 25) เทคโนโลยีสารสนเทศเป็นปัจจัยผลักดันที่สำคัญ นำโลกเข้าสู่ยุคแห่งการจัดระเบียบใหม่ ทำให้สังคมเปลี่ยนจากสังคมอุตสาหกรรมเป็นสังคมสารสนเทศ สภาพสังคมได้เปลี่ยนแปลงมาแล้วสองครั้ง จากสังคมเกษตรมาเป็นสังคมอุตสาหกรรม และกำลังจะเปลี่ยนแปลงเข้าสู่สังคมสารสนเทศ เทคโนโลยีสารสนเทศได้เข้ามามีบทบาทต่อวิถีชีวิตของประชากรโลก โดยทำให้เกิดสภาพการทำงานแบบทุกสถานที่ทุกเวลา ระบบเศรษฐกิจเปลี่ยนแปลงจากระบบแห่งชาติไปเป็นเศรษฐกิจโลก องค์กรต่าง ๆ มีลักษณะผูกพันเป็นแบบเครือข่ายมากขึ้นด้วยข้อมูลข่าวสารที่ทันสมัย วิถีความคิดในการตัดสินใจของบุคคลเปลี่ยนไป มีทางเลือกมากขึ้น การตัดสินใจของบุคคลจึงขึ้นอยู่กับภูมิปัญญาโดยมีข้อมูลข่าวสารเป็นพื้นฐาน การรับรู้ข่าวสาร

ได้ทันที การใช้เครือข่ายในการสื่อสารระหว่างกัน ทำให้คนติดต่อกันได้ทั่วโลก แนวโน้มการเปลี่ยนแปลงทางวัฒนธรรม เศรษฐกิจ สังคม และการเมือง จึงมีลักษณะเป็นสังคมโลกมากขึ้น (ยีน กัวร์วอร์ธ 2544)

เมื่อประเทศไทยย่างเข้าสู่ศตวรรษที่ 21 เทคโนโลยีสารสนเทศได้เป็นปัจจัยผลักดันที่สำคัญที่ทำให้โลกอยู่ในภาวะไร้พรมแดน และนำโลกเข้าสู่ยุคแห่งการจัดระเบียบใหม่ทาง เศรษฐกิจ สังคม การเมืองระหว่างประเทศ ซึ่งก่อให้เกิดทั้งโอกาส และภัยคุกคามต่อการพัฒนาที่ยั่งยืนถาวรของประเทศไทย ปัญหาสังคมไทยที่น่าวิตกในอนาคตคือ

1. การขาดปัญญาในการไตร่ตรองสิ่งชั่วดีในการดำเนินชีวิต ขาดที่พึ่งทางใจ ซึ่งอาจเป็นเพราะการละเลยความสมดุลของสิ่งแวดล้อม ซึ่งรวมถึงการแสวงหาความรู้ที่มุ่งเน้นความเชี่ยวชาญเฉพาะด้าน ทำให้ภูมิรู้ที่จะเกิดขึ้นถูกจำกัดให้แคบลง หรือเป็นความรู้เฉพาะด้านที่ไม่สามารถเชื่อมโยงความรู้ทั้งหมดเข้าด้วยกันได้ สังคมที่เป็นอยู่แม้ผู้คนจะมีความรู้สูง แต่ไม่สามารถเชื่อมโยงทุกสิ่งทุกอย่างเข้าด้วยกันและนำมาปรับใช้ในชีวิตได้

2. การเป็นสังคมที่มีลักษณะผสมผสานเปิดรับวัฒนธรรมต่าง ๆ เข้ามา ทำให้พบว่า วัฒนธรรมตะวันตกเข้ามามีอิทธิพลครอบงำไปทั่วประเทศ ส่งผลให้ความเป็นตัวของตัวเอง และความมีศักดิ์ศรี ความภาคภูมิใจในวัฒนธรรมถดถอยไปทุกขณะ ภูมิปัญญาที่เคยพัฒนาขึ้นมาใช้ให้เหมาะสมแก่สภาพแวดล้อมของแต่ละท้องถิ่นกลายเป็นสิ่งล้าสมัย และที่สำคัญได้ใช้ความรู้ใหม่ ทำลายทรัพยากรและสภาพแวดล้อมธรรมชาติลงด้วยความรู้เท่าไม่ถึงการณ์

3. การละเลยและละทิ้งภูมิปัญญาไทย การใช้ชีวิตของคนไทยในปัจจุบันเป็นวิถีชีวิตแบบสมัยใหม่ภายใต้สังคมที่ผสมผสาน กำลังก้าวเข้าสู่ภาวะการขาดสมดุลระหว่างคน สังคมและธรรมชาติ (สำนักงานคณะกรรมการการศึกษาแห่งชาติ 2541, 37) ผู้คนเริ่มละทิ้งภูมิปัญญาไทยที่ยังคงมีคุณค่าและดีงามที่บรรพบุรุษได้สั่งสมและสืบทอดกันมา หันไปชื่นชมความรู้ใหม่ที่อาจไม่เหมาะสมและรับเข้ามาอย่างขาดความระมัดระวัง ภูมิปัญญาเดิมที่เคยใช้จึงถูกละเลย ไม่นำมาศึกษา ถิ่นทอด และค่อย ๆ หดสิ้นไปพร้อม ๆ กับค่านิยมความเป็นไทย

4. การขาดความเชื่อมั่นในภูมิปัญญาของตน คนไทยส่วนใหญ่มีนิสัยนิยมชมชอบชาวต่างประเทศว่าเก่งกว่าตน เนื่องจากสภาวะการณ์ทางเศรษฐกิจและเทคโนโลยีที่เจริญก้าวหน้ากว่าของประเทศเหล่านั้น โดยลืมมองไปว่าประเทศไทยเป็นสังคมเปิดที่มีวัฒนธรรมยืดหยุ่นและมีภูมิปัญญาท้องถิ่นที่สั่งสมกันมาเป็นปีกแผ่นดิน มีสถาบันพระมหากษัตริย์และสถาบันศาสนาเป็นเครื่องยึดเหนี่ยวจิตใจของคนในชาติอย่างเข้มแข็งต่อเนื่องยาวนาน มีอิสระเสรีภาพในการนำเสนอและเผยแพร่ข้อมูล (สำนักงานคณะกรรมการพัฒนาการเศรษฐกิจและสังคมแห่งชาติ 2543, 19) ลักษณะสังคมที่มีเอกลักษณ์ของตนเอง มีความเอื้ออาทรช่วยเหลือเกื้อกูลซึ่งกัน

และกัน เช่นนี้เป็นสิ่งที่หาไม่ได้จากสังคมตะวันตก ความเชื่อมั่นประยุกต์ใช้ภูมิปัญญาที่บรรพบุรุษสั่งสมและสืบทอดมาผนวกกับความรู้ใหม่ที่เกิดขึ้นตามกาลเวลา จะก่อให้เกิดการพัฒนาและสร้างสรรค์ ภูมิปัญญาใหม่ ๆ ที่รองคุณค่าต่อไป

5. ขาดการถ่ายทอดภูมิปัญญา ภูมิปัญญาเดิมที่บรรพบุรุษสั่งสมและสืบทอดกันต่อมาจนกลายเป็นวัฒนธรรมให้ดูมองว่าเป็นสิ่งล้ำสมัย นอกจากนี้ระบบการศึกษาในปัจจุบันจึงเป็นระบบที่ละเลยกระบวนการเรียนรู้ด้านภูมิปัญญาไทย เพราะระบบโรงเรียนไม่เอื้อให้ผู้ทรงภูมิปัญญาเข้ามามีบทบาทในการถ่ายทอดความรู้ได้ นอกจากนี้ผู้ทรงภูมิปัญญาหลายท่านไม่ได้มีคุณวุฒิทางการศึกษาอย่างเป็นทางการที่หน่วยงานสามารถบรรจุให้ทำงานในหน้าที่ผู้สอนได้ จึงเป็นเหตุให้ขาดโอกาสในการถ่ายทอด สืบสานมรดกภูมิปัญญาแก่คนรุ่นหลัง

สังคมปัจจุบันกำลังเปลี่ยนจากสังคมอุตสาหกรรมเป็นสังคมสารสนเทศ สิ่งที่เปลี่ยนตามมาก็คือ วิถีชีวิตไทยจากการอยู่ในสังคมเกษตรที่อุดมสมบูรณ์มาเป็นสังคมในเมืองที่รายได้น้อยกว่ารายจ่าย เกิดการละทิ้งถิ่นฐาน ทั้งคนชราไว้ในหมู่บ้าน ครอบครัวขาดความอบอุ่นเนื่องจากพ่อแม่ต้องออกไปทำงาน การอพยพเข้ามาอยู่อาศัยในเมืองก่อให้เกิดสภาวะปัญหาต่าง ๆ เช่น ปัญหาที่อยู่อาศัย อาชญากรรม ยาเสพติดในหมู่นักเรียนและเยาวชน รวมทั้งปัญหาการจราจรและอุบัติเหตุ นอกจากนี้การเปลี่ยนจากสังคมอุตสาหกรรมเข้าสู่สังคมสารสนเทศ ทำให้คนไทยสามารถรับรู้ข่าวสารต่าง ๆ จากทั่วโลกได้อย่างฉับพลัน ประกอบกับการเป็นประเทศที่เป็นสังคมเปิดยอมรับวัฒนธรรมตะวันตกว่าเป็นของทันสมัยและเป็นสากล ซึ่งทำให้เกิดจุดเปลี่ยนแปลงอย่างฉับพลันในความเปลี่ยน คือการละทิ้งภูมิปัญญาหรือความรู้และปรัชญาญาณ (เอกวิทย์ ณ ถลาง 2543, 98) ขาดการถ่ายทอดและพัฒนาองค์ความรู้ใหม่ที่ผสมผสานองค์ความรู้เดิมคือ ความรู้ใหม่ที่มีลักษณะเหมาะสมกับสภาพท้องถิ่น อันจะนำไปสู่ระบบการพัฒนาที่เป็นไปอย่างยั่งยืนและเป็นดุลยภาพหนึ่งที่ทำให้สังคมไทยกลายเป็นสังคมที่พึงประสงค์หนึ่งต่อไป

การผสมผสานภูมิปัญญาไทยกับความรู้อันเป็นสากล

มนุษย์มีคุณสมบัติในการเรียนรู้และพัฒนาเองได้อย่างต่อเนื่องตลอดเวลาและตลอดชีวิต ความสามารถนี้ได้สั่งสม พัฒนา มาตั้งแต่อดีตถึงปัจจุบันและจะยังคงดำเนินต่อไปในอนาคต ซึ่งเรียกกระบวนการเรียนรู้ของมนุษย์นี้ว่า “การศึกษา” (สำนักงานคณะกรรมการการศึกษาแห่งชาติ 2541, 26) การศึกษากับการดำเนินชีวิตของมนุษย์จึงเป็นกระบวนการที่ไม่สามารถแยกออกจากกันได้ กระบวนการนี้เกิดขึ้นต่อเนื่องตลอดชีวิตแล้ว เกิดการสั่งสมองค์ความรู้และประสบการณ์ขึ้นเรียกว่า “ภูมิปัญญา” และมีการถ่ายทอดจากคนรุ่นหนึ่งไปสู่คนอีกรุ่นหนึ่งเป็นลำดับโดยการศึกษาตลอดระยะเวลา

ประเทศไทยประสบปัญหาวิกฤตทางเศรษฐกิจ สังคม และการเมืองตั้งแต่กลางปี พ.ศ. 2540 ปัญหาดังกล่าวเกิดขึ้นอย่างต่อเนื่องและได้สะท้อนให้เห็นถึงความถดถอยและการขาดความเป็นตัวเองของสังคมไทยอันเป็นผลมาจากการขาดสมดุลแห่งการเรียนรู้ ภูมิปัญญาไทยและภูมิปัญญาสากล การครอบงำของภูมิปัญญาสากลได้มีผลชี้นำความคิดในการพัฒนาประเทศมาเป็นเวลาเกือบครึ่งทศวรรษ การก้าวผ่านปัญหาและวิกฤตการณ์แต่ละครั้งก็เป็นเสมือนการเดินทางเพื่อพบกับปัญหาใหม่ วิกฤตการณ์ใหม่ จากยุคสังคมการเกษตร สู่อุตสาหกรรม และกำลังปรับเข้าสู่สังคมยุคเทคโนโลยีสารสนเทศในปัจจุบัน ในอนาคตเราจะก้าวเข้าสู่สังคมอะไรอีก ทำอย่างไรประเทศไทยจึงจะแก้ปัญหากล้าพญานาคและก้าวพ้นวิกฤตการณ์ต่าง ๆ ด้วยตนเอง ในปัจจุบันเมื่อสังคมไม่สามารถหาทางออกด้วยตนเองได้ ก็ต้องพึ่งพาเจ้าของความรู้หรือภูมิปัญญาสากลในการแก้ปัญหาก็ได้ข้อสรุปว่าเราพึ่งพาตัวเองในการแก้ไขปัญหาไม่ได้

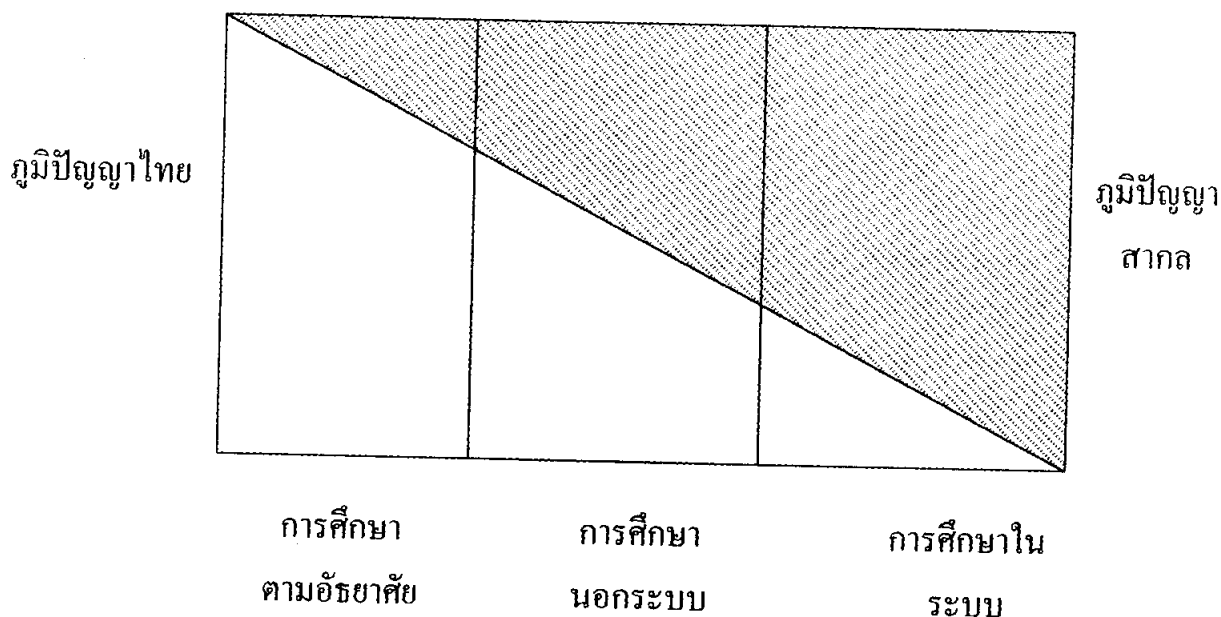
เราจะต้องหาวิธีการกลับสู่การศึกษาที่มีความสมดุลแห่งการเรียนรู้ระหว่างภูมิปัญญาไทยกับภูมิปัญญาสากล จึงเป็นทางเลือกที่เหมาะสมและถูกต้องในยุคสังคมข่าวสารในปัจจุบัน โดยยึดหลักการที่ว่า ภูมิปัญญาไทย ได้รับการฟื้นฟูใหม่ให้ประสานสอดคล้องกับภูมิปัญญาสากล โดยการถ่ายทอดสู่การศึกษาอย่างสมดุลและยั่งยืนในลักษณะของกองทุนค่าภูมิปัญญาไทยก้าวไกลไปกับภูมิปัญญาสากล (สำนักงานคณะกรรมการการศึกษาแห่งชาติ 2541, 177)

กระบวนการทางภูมิปัญญาเกิดขึ้นและมีการพัฒนาการมาก่อนการจัดเป็นระบบการศึกษา และเป็นพัฒนาการที่สัมพันธ์ต่อเนื่องกันโดยตรง ภูมิปัญญาการศึกษาไทยจึงสัมพันธ์กันอย่างใกล้ชิด โดยเป็นสิ่งที่เกื้อกูลกันทำให้เกิดความเชื่อมโยงทางวัฒนธรรมระหว่างอดีตสู่ปัจจุบันและปัจจุบันสู่อนาคตผ่านกระบวนการถ่ายทอดทั้งในระบบ นอกระบบ และการเรียนรู้ในวิถีชุมชน วิถีของสังคมที่เรียกว่า การศึกษาตามอัธยาศัย (สำนักงานคณะกรรมการการศึกษาแห่งชาติ 2542, 42)

ก่อนการศึกษาตะวันตกจะเข้าสู่ประเทศไทย ประเทศไทยได้มีการจัดการศึกษาต่อเนื่องโดยผู้ทรงภูมิปัญญา ลักษณะการศึกษาส่วนหนึ่งเป็นการศึกษานอกระบบโรงเรียน เริ่มต้นจากวัด เนื่องจากยังไม่มีจัดการตั้งระบบโรงเรียนอีกส่วนหนึ่งจะเป็นการศึกษาตามอัธยาศัย การศึกษานอกระบบโรงเรียนที่นับว่าสำคัญคือการศึกษาพุทธศาสนาและภาษา ส่วนการศึกษาตามอัธยาศัยจะเป็นเรื่องของการทำมาหากิน เสื้อผ้าเครื่องนุ่งห่มและการแสดงทางศิลปปะต่าง ๆ การเรียนการสอนหรือการถ่ายทอดทั้งหมดอยู่บนวิถีชีวิตของคนไทย (สำนักงานคณะกรรมการการศึกษาแห่งชาติ 2541, 42) ในระยะต่อมาเมื่อประเทศไทยติดต่อสัมพันธ์กับต่างประเทศมากขึ้น ระบบการจัดการศึกษาจึงเปลี่ยนไปเป็นการศึกษาในระบบโรงเรียนตั้งแต่รัชกาลที่ 5 การเปลี่ยนแปลงในครั้งนี้ทำให้การศึกษาในวิถีเดิมของสังคมไทยถูกละเลย เมื่อไม่มีโอกาสใน

การพัฒนา จึงส่งผลให้ความรู้ภูมิปัญญาเดิมนั้นค่อย ๆ ลดลง และถูกแทนที่ด้วยภูมิปัญญาสากล ซึ่งพบว่าในรอบทศวรรษที่ผ่านมา หลักสูตรที่สอนอยู่ในโรงเรียน ร้อยละ 95 อยู่บนพื้นฐานความรู้สากล ส่วนอีกร้อยละ 5 เป็นภูมิปัญญาไทย (สำนักงานคณะกรรมการการศึกษาแห่งชาติ 2541, 43) เมื่อประมวลภาพรวมเกี่ยวกับการส่งเสริมภูมิปัญญาไทยในปัจจุบันแล้ว ภูมิปัญญาสากลได้รับการส่งเสริมเข้าสู่การศึกษาในระบบมากที่สุด รองลงมาเป็นการศึกษานอกระบบและตามอัธยาศัย ดังภาพจำลองต่อไปนี้

แผนภาพการถ่ายทอดภูมิปัญญาไทยในระบบการศึกษาในปัจจุบัน



ที่มา สำนักงานคณะกรรมการการศึกษาแห่งชาติ 2541, 73

จากแผนภาพข้างต้นระบบการจัดการศึกษาในปัจจุบันเน้นการศึกษาในระบบที่ให้ความสำคัญ ภูมิปัญญาสากลเป็นอย่างยิ่ง เริ่มตั้งแต่การศึกษาในระดับก่อนอนุบาล อนุบาล ประถมศึกษา มัธยมศึกษา จนกระทั่งอุดมศึกษา ผู้เรียนได้รับความรู้เกี่ยวกับภูมิปัญญาไทยในระดับที่น้อยมาก จึงละเลยหรือมองภูมิปัญญาไทยว่าไม่มีความสำคัญ เพราะถ้ามีความสำคัญแล้ว คงได้รับการบรรจุไว้อย่างเด่นชัดในหลักสูตรทุกระดับ เมื่อเป็นเช่นนี้สำนักงานคณะกรรมการการศึกษาแห่งชาติ จึงได้ตระหนักว่า ควรจะได้มีการถ่ายทอดภูมิปัญญาไทยในระบบการศึกษาในอนาคต ดังแผนภาพต่อไปนี้ (สำนักงานคณะกรรมการการศึกษาแห่งชาติ 2541, 178)