

# บทที่ 8

## การเปลี่ยนแปลงแบบปฏิวัติ

### หัวข้อเรื่อง

1. รูปแบบของการเปลี่ยนแปลงทางการเมือง
2. สาเหตุของการเปลี่ยนแปลงทางการเมือง
3. วิธีการเปลี่ยนแปลงทางการเมือง
4. ความหมายและรูปแบบของการปฏิวัติ
5. สาเหตุของการปฏิวัติ
6. พฤติกรรมของการปฏิวัติ
7. การปฏิวัติกับการพัฒนาการเมือง

### แนวคิด

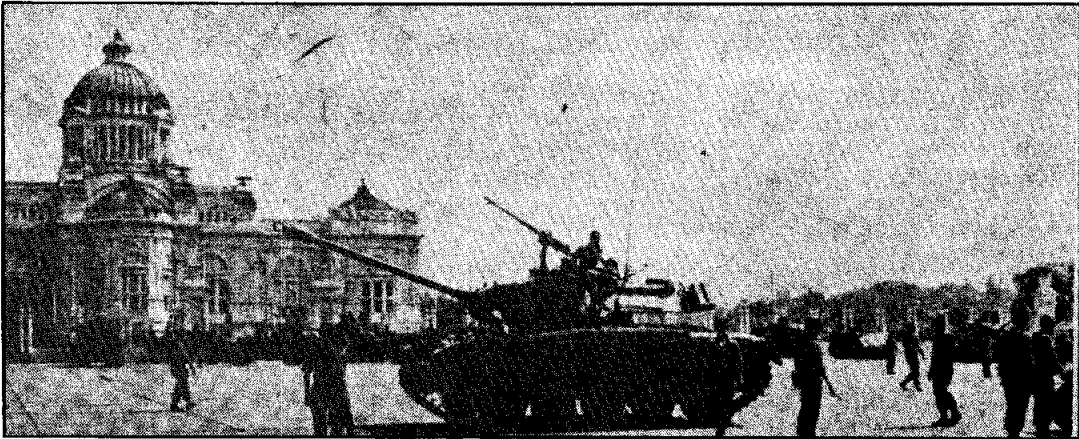
1. การเปลี่ยนแปลงทางการเมืองโดยเฉพาะในรูปของการใช้กำลังรุนแรงเป็นเหตุการณ์ที่เกิดขึ้นเป็นปกติวิสัยในแทบทุกระบบการเมือง
2. ความขัดแย้งทางการเมืองอันจะนำไปสู่การแปรเปลี่ยนทางการเมืองนั้นมาจากหลายสาเหตุด้วยกัน
3. การเปลี่ยนแปลงทางการเมืองในรูปของการปฏิวัติมีส่วนช่วยให้ระบบการเมืองพัฒนาในระดับหนึ่ง

### วัตถุประสงค์

เมื่อศึกษาจบบทที่ 8 แล้ว นักศึกษาสามารถ

1. อธิบายรูปแบบสาเหตุและวิธีการเปลี่ยนแปลงทางการเมืองได้
2. อธิบายความหมายและรูปแบบของการปฏิวัติได้
3. วิเคราะห์สาเหตุอันนำไปสู่การเปลี่ยนแปลงแบบปฏิวัติได้
4. วิเคราะห์ผลที่เกิดขึ้นจากการปฏิวัติที่มีอิทธิพลต่อการพัฒนาทางการเมืองได้

## บทนำ



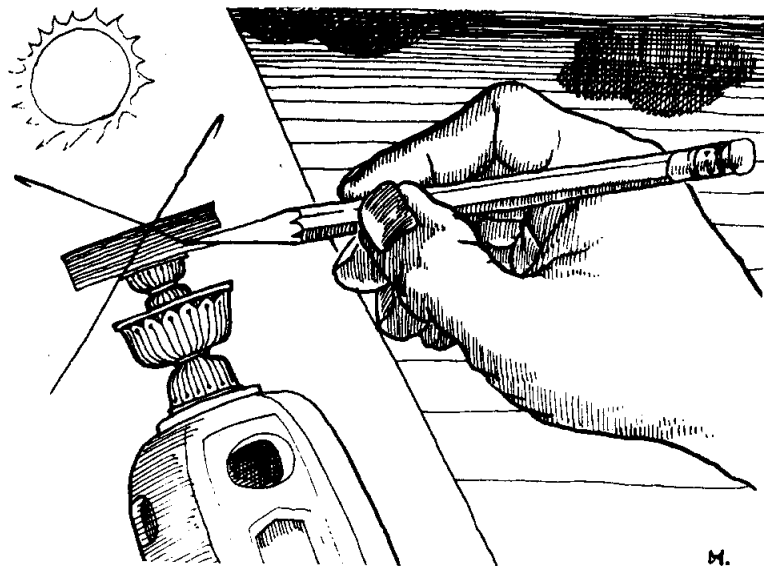
จากบทที่ผ่านมา เราได้กล่าวถึงลักษณะการเข้ามีส่วนร่วมทางการเมืองแบบต่าง ๆ และส่วนใหญ่ที่ประเทศกำลังพัฒนาประสบก็คือ วัฏจักรของการเข้ามีส่วนร่วมแบบเทคโนโลยี และ มีบางประเทศที่อยู่ในรูปของมวลประชา นั่นคือลักษณะการเมืองของประเทศกำลังพัฒนาซึ่ง ผู้ปกครองมักจะมุ่งพัฒนาเศรษฐกิจ และเพื่อที่จะให้เกิดความสัมฤทธิ์ผลในการนี้ได้ ก็จำเป็นต้อง จำกัดการเข้ามีส่วนร่วมทางการเมืองของบรรดาสมาชิกของสังคม

แต่เมื่อพัฒนาไป ปรากฏว่าผลพวงของความเจริญก้าวหน้าตลอดจนความมั่งคั่งทางเศรษฐกิจ นั้น จะนำมาซึ่งความไม่เสมอภาคทางสังคมขึ้น กล่าวคือ ผู้ที่ได้รับประโยชน์ก็คือกลุ่มชนชั้นสูง ซึ่งประกอบไปด้วยข้าราชการใหญ่ และนักธุรกิจจำนวนหนึ่งส่วนประชาชนซึ่งเป็นคนส่วนใหญ่ กลับยิ่งยากจน ช่องว่างระหว่างชนชั้นจะกว้างมากขึ้นทุกที จนในที่สุดเหตุการณ์ก็จะนำไปสู่การ เปลี่ยนแปลงทางการเมืองโดยการใช้กำลังรุนแรง เพื่อล้มล้างผู้ปกครองเก่า หรือสถาบันทางการเมืองแบบเก่า ที่ไม่เอื้อต่อคนส่วนใหญ่

นั่นก็คือ การไร้เสถียรภาพทางการเมือง จะเกิดขึ้นเมื่อสถาบันทางการเมืองตลอดจน กระบวนการต่าง ๆ ไม่ได้พัฒนาอย่างเป็นสัดส่วนกับระดับของการเข้ามีส่วนร่วมทางการเมือง ฉะนั้น เมื่อระบบพัฒนาไป แต่ละกลุ่มต่างก็พยายามใช้วิธีการที่เป็นของตัวเอง เช่น ให้สินบน นักศึกษาเดินขบวน กรรมกรประท้วง มีการจลาจล ฝายทหารก็ใช้วิธีรัฐประหาร

จากวิธีการตลอดจนรูปแบบต่าง ๆ ของการเข้ามีส่วนร่วมทางการเมืองในประเทศกำลังพัฒนา วิธีการของทหารมีประสิทธิผลมากที่สุด สาเหตุที่เป็นเช่นนี้ Morris Janowitz<sup>1</sup> อธิบายไว้ว่าเป็นเพราะทหารเป็นร้วของชาติ เป็นที่ยกย่องและมีความสามารถในการจัดการ เป็นพวกที่มาจากชนชั้นกลางและกลางระดับต่ำ และมีความเป็นอันหนึ่งอันเดียวกันภายในองค์กร

ประสบการณ์ทางการเมืองที่เกิดขึ้นในประเทศกำลังพัฒนาทั้งในอดีตและปัจจุบัน จึงอาจกล่าวได้ว่าเป็นการต่อสู้สลับเปลี่ยนกันในระหว่างพลังของสถานภาพเดิมกับพลังของการเปลี่ยนแปลงรูปแบบทางการเมืองหนึ่ง ก็เป็นตัวแทนของระเบียบทางสังคมในช่วงเวลาหนึ่ง ๆ เท่านั้น จึงไม่อาจที่จะแก้ปัญหาที่เกิดขึ้นได้ตลอดไป



ดรชนี้ตัวหนึ่งที่ชี้ให้เห็นถึงลักษณะการเปลี่ยนแปลงทางการเมืองที่เกิดขึ้นในสังคม Praetorian เหล่านี้ก็คือการใช้กำลังรุนแรงเข้าเปลี่ยนแปลง การเข้ามีส่วนร่วมทางการเมืองในลักษณะนี้ เราพบได้ในหลายรูปแบบด้วยกัน เช่น การลอบสังหารผู้นำทางการเมือง การจลาจล การก่อการร้าย การทำรัฐประหาร การปฏิวัติ ตลอดจนสงครามต่าง ๆ จึงเห็นได้ว่าการเมืองโซ่วจะเป็นเรื่องการประนีประนอมเสมอไปไม่

Harold Lasswell ชี้ให้เห็นว่า “กษัตริย์ 31.9 เปอร์เซนต์จากจำนวน 423 พระองค์ของประเทศต่าง ๆ ในสมัยต่าง ๆ สิ้นพระชนม์เนื่องมาจากการใช้กำลังรุนแรง ประธานาธิบดีแห่งโบลิเวีย 40 เปอร์เซนต์เสียชีวิตจากวิธีการที่รุนแรงเช่นกัน”<sup>2</sup> แม้แต่ในสหรัฐอเมริกา ซึ่งเป็นประเทศที่มีเสรีภาพในการใช้ความรุนแรงทางการเมือง ไม่นานมานี้ผู้นำทางการเมืองที่สำคัญ ๆ ถูกลอบสังหารเป็นจำนวนมาก ที่ถึงแก่อสัญกรรม มี ประธานาธิบดีจอห์น เอฟ. เคนเนดี วุฒิสมาชิก-

โรเบิร์ต เคนเนดี และผู้นำทางศาสนาและกระบวนการสิทธิมนุษยชนอเมริกันผิวดำ ดร.มาร์ติน ลูเธอร์ คิง ส่วนที่ไม่ถึงแก่ชีวิต มีนายจอร์จ วอลเลซ อดีตผู้ว่าราชการรัฐอลาบามา และอดีตผู้สมัคร รับการเลือกตั้งประธานาธิบดี และประธานาธิบดีโรนัลด์ เรแกน เป็นต้น

นอกจากนี้ Lasswell ยังอ้างต่อไปว่า ในศตวรรษที่ 19 นั้น ประเทศต่าง ๆ ในยุโรปตก อยู่ในสภาวะของสงครามถึง 25 เปอร์เซ็นต์ ในศตวรรษที่ 18 ถึง 50 เปอร์เซ็นต์ และในศตวรรษ ที่ 17 ถึง 75 เปอร์เซ็นต์<sup>3</sup>

ในขณะที่เดียวกัน Ted Robert Gurr ได้กล่าวถึงการใช้งำลังรุนแรงทางการเมืองไว้ในลักษณะ เดียวกันว่า “วิถีชีวิตทางการเมืองของสังคมการเมืองทั่วโลกได้ประสบกับปัญหาการใช้งำลังรุนแรง ตลอดมา ในประวัติศาสตร์ของรัฐและจักรวรรดิยุโรปช่วง 2,400 ปีที่ผ่านมา ปรากฏว่าทุก ๆ 4 ปี จะเกิดเหตุการณ์ใช้งำลังรุนแรงทางการเมืองขึ้น แม้แต่ในสมัยใหม่ก็ไม่ได้ผิดแผกไปจากเดิมเลย คือตั้งแต่ปี 1961–1968 ชาติต่าง ๆ ประสบปัญหาการใช้งำลังรุนแรงถึง 114 ชาติจากจำนวน 121 ชาติใหญ่ ๆ ข้อขัดแย้งที่รุนแรงและเข้าขั้นวิกฤต 10 ในจำนวน 13 ข้อที่เกิดขึ้นในช่วง 160 ปีที่ผ่านมา เป็นเรื่องของขบถและสงครามภายใน และนับตั้งแต่ปี 1945 เป็นต้นมา การใช้ กำลังรุนแรงโค่นล้มรัฐบาล ถือเป็นเรื่องที่เกิดขึ้นปกตติวิสัยกว่าการเลือกตั้งเสียอีก”<sup>4</sup>

ดังนั้น เนื้อหาของการศึกษาพัฒนาการเมืองในบทนี้ จึงเป็นการเรียนรู้ถึงการเปลี่ยนแปลง ทางการเมืองในรูปแบบต่าง ๆ โดยเฉพาะการปฏิวัติ ซึ่งถือว่าเป็นการเปลี่ยนแปลงทางการเมืองใน แห่งของคุณภาพและมีผลต่อการพัฒนาการเมืองมากที่สุดรูปหนึ่ง

### รูปแบบของการเปลี่ยนแปลงทางการเมือง<sup>5</sup>

1. การเปลี่ยนแปลงแบบสเถียร หมายถึงการเปลี่ยนแปลงที่อยู่ในขอบเขตจำกัด จะเกิด ขึ้นในสังคมหรือระบบการเมืองแบบดั้งเดิมเป็นส่วนใหญ่ซึ่งสังคมเหล่านี้มีลักษณะของวัฒนธรรม ร่วมและมีระดับของความเป็นอันหนึ่งอันเดียวกันภายในสังคมสูง การเปลี่ยนแปลงจึงเกิดขึ้นได้ยาก จะมีการเปลี่ยนแปลงขึ้นต่อเมื่อกษัตริย์หรือผู้ปกครองของสังคมนั้น ๆ ล้มชีวิตและมีการสืบทอด อำนาจทางการเมืองเท่านั้น

ดังนั้นเราจึงพบว่าการที่สังคมชนิดนี้อยู่รอดได้ หาใช่เป็นผลมาจากความสามารถของสังคม เองในการที่จะแก้ไขปัญหานั้นเนื่องมาจากการเปลี่ยนแปลง แต่เป็นผลมาจากความสามารถในการ รักษาหรือพิทักษ์ไว้ไม่ให้มีสาเหตุของการเปลี่ยนแปลงเกิดขึ้น และถ้าเผชิญเกิดสาเหตุของการ เปลี่ยนแปลงขึ้นมา สังคมนี้อาจตกอยู่ในภาวะอันตรายทันที เช่น สังคมเผ่าในแอฟริกา ซึ่งสังคม เหล่านี้มีรูปแบบการปกครองแบบดั้งเดิม ต่อมาคนพื้นเมืองเหล่านี้จำเป็นต้องเผชิญหน้ากับวัฒนธรรม ของยุโรปที่เข้าไปตั้งถิ่นฐานใหม่ ฉกประโชชน์จากทรัพยากรและแรงงานจากพวกเขา ในสถานการณ์

เช่นนี้ ถ้าสังคมเผ่าจะอยู่รอดไม่ถูกทำลายไป ก็จำเป็นต้องมีการรักษาสถานภาพเดิมอันหมายถึง ขนบธรรมเนียมประเพณีตลอดจนวัฒนธรรมดั้งเดิมเอาไว้ให้ได้ ในกรณีของเผ่าอินเดียนแดงใน อเมริกาเหนือ นั้น เนื่องจากพวกนี้ไม่สามารถที่จะเข้าใจหรือแก้ไขปัญหอันสืบเนื่องมาจากวัฒนธรรม ของพวกผิวขาวได้ ในที่สุดพวกนี้ก็กำลังประสบกับความหายนะ

2. การเปลี่ยนแปลงแบบกลมกลืน หมายถึงการเปลี่ยนแปลงของระบบการเมืองที่สามารถ ปรับตนให้เข้ากันได้อย่างผสมกลมกลืน โดยที่โครงสร้างพื้นฐานของระบบเองไม่กระทบกระเทือน โครงร่างของอำนาจหน้าที่ทั่ว ๆ ไปของการเปลี่ยนแปลงแบบนี้คงอยู่ในลักษณะเกี่ยวกับแผน สติตย์ แต่ต่างกันที่ว่าแบบนี้มีเสถียรภาพอยู่ได้ไม่ใช่เป็นผลมาจากการปิดกั้นไม่ให้เกิดพลังของการ เปลี่ยนแปลงขึ้นในสังคม แต่เป็นผลมาจากความสามารถของระบบในการซึมซาบเอาผลกระทบ ของพลังต่าง ๆ ไปได้และในขณะเดียวกัน ระบบก็ยังคงไว้ซึ่งความต่อเนื่องของกฎระเบียบทาง การเมืองให้ดำเนินต่อไปได้ แม้ว่าพื้นฐานของระบบจะไม่เปลี่ยนแปลง ในระยะเวลาต่อมา กฎหมาย นโยบาย วิธีการในการเข้าไปมีอิทธิพลต่อการเมือง รูปแบบของกลุ่มทางการเมือง ตลอดจนบทบาท ของรัฐบาลจะเปลี่ยนไปไม่มากนักน้อย เช่น การเปลี่ยนแปลงทางการเมืองในสหรัฐอเมริกา ซึ่งเป็น ประเทศที่มีรัฐธรรมนูญฉบับเดียว ในขณะที่มีการเลือกตั้ง มีระบบพรรคการเมืองที่ไม่เปลี่ยนแปลง และมีวิวัฒนาการของประเพณีและค่านิยมทางการเมืองที่เป็นไปตามขั้นตอนมาตลอด

3. การเปลี่ยนแปลงแบบปฏิวัติ หมายถึงการเปลี่ยนแปลงที่มุ่งที่ระบบ คือเปลี่ยนจาก ระบบหนึ่งไปสู่อีกระบบหนึ่งการปฏิวัติจึงมักใช้กำลังรุนแรง เช่น การปฏิวัติในฝรั่งเศสปี 1789 การปฏิวัติในโซเวียตรัสเซีย ปี 1917 และการปฏิวัติของจีนเมื่อปี 1949 เป็นต้น

การเปลี่ยนแปลงแบบปฏิวัตินั้น จะมีผลกระทบต่อสังคมอย่างทันทีทันใด เช่น มีการนำ เอาค่านิยมทางการเมืองแบบใหม่เข้ามาแทนที่แบบเก่า ทำลายล้างกฎระเบียบเก่า ๆ ไปโดยใช้วิธีการ กวาดล้างแบบรุนแรง เมื่อโค่นล้มผู้ปกครองเก่าลงไปได้แล้ว การปฏิวัติไม่ได้ยุติแค่นั้น แต่ต้อง ใช้เวลาอีกระยะหนึ่งในการสร้างความชอบธรรมให้กับระบบใหม่ หรืออุดมการณ์แบบใหม่ การ ปฏิวัติจึงไม่ใช่เป็นเพียงการต่อสู้เพื่อแย่งชิงอำนาจระหว่างผู้นำหรือกลุ่มทางการเมืองเท่านั้น

4. การเปลี่ยนแปลงแบบไร้เสถียรภาพ หมายถึงลักษณะของการเปลี่ยนแปลงทางการเมือง ที่ไม่ปะติดปะต่อกัน โดยมากจะใช้กำลังรุนแรงเข้าห้ำหั่นกันโดยที่ความสัมพันธ์ในเชิงอำนาจภายในสังคมไม่ได้มีการเปลี่ยนแปลงแต่ประการใด การเปลี่ยนแปลงในลักษณะนี้มักจะพบกันมากใน ประเทศด้อยพัฒนาแถบลาตินอเมริกาและเอเชีย ซึ่งมีทหารเข้ายึดอำนาจ ประกาศใช้รัฐธรรมนูญ ใหม่ ล้มรัฐธรรมนูญเก่า มีการเลือกตั้งทั่วไป ต่อมา มีการประท้วงการจลาจล ทหารเข้ายึดอำนาจ อีก ๆ

## สาเหตุของการเปลี่ยนแปลงทางการเมือง

โดยทั่ว ๆ ไป เมื่อสังคมใดเกิดขบวนการอันเนื่องมาจากความขัดแย้งทางการเมือง และขบวนการนี้จะใช้วิธีการต่าง ๆ เพื่อเข้าไปมีส่วนร่วมทางการเมืองในรูปแบบต่าง ๆ กัน สังคมนั้นจะประสบกับภาวะตึงเครียดอย่างหนัก (Stress) และจะมีปัญหาเกิดขึ้น ความอยู่รอดของสังคม ขึ้นอยู่กับความสามารถของสังคมเองในการที่จะสนองตอบ หรือซึมซาบเอาพลังของการเปลี่ยนแปลงเหล่านั้นไว้ได้มากน้อยขนาดใด สามารถที่จะเพิ่ม Supports และลด Demands ได้หรือไม่ ในระดับใด

ส่วนสาเหตุหรือที่มาของการเปลี่ยนแปลงทางการเมืองนั้น มีนักวิชาการหลายท่านพยายามให้คำตอบในทรรศนะที่แตกต่างกันไป เช่น บางคนมองว่าเกิดจากการเอาัดเอาเปรียบกันในทางเศรษฐกิจ บางคนมองว่าเกิดจากการถูกกีดกันไม่ให้เข้ามีส่วนร่วมในกระบวนการทางการเมือง และการตัดสินใจในนโยบายสาธารณะ บางคนมองว่าเป็นเพราะสถาบันทางการเมืองขาดประสิทธิภาพในการสนองตอบต่อความต้องการที่สูงขึ้น เป็นต้น ในที่นี้อาจจะสรุปสาเหตุของการเปลี่ยนแปลงทางการเมืองได้ดังต่อไปนี้

1. การสร้างความเป็นทันสมัย<sup>6</sup> (Modernization) เราได้กล่าวไว้แล้วในตอนต้นว่ากระบวนการสร้างความเป็นทันสมัยนั้น จะเกี่ยวเนื่องกับปัจจัยต่าง ๆ จำนวนมาก เช่น การสร้างชุมชน การสร้างอุตสาหกรรม การพัฒนาเศรษฐกิจ การมีโครงสร้างทางเศรษฐกิจสังคมที่ซับซ้อนยิ่งขึ้น และสิ่งที่สำคัญคือ จะก่อให้เกิดกระบวนการ Social Mobilization อันเป็นกระบวนการที่ทำให้คนละทิ้งความคิด ความเชื่อตลอดจนพฤติกรรมแบบดั้งเดิมหันมายอมรับค่านิยมแบบใหม่ ก่อให้เกิดพฤติกรรมแบบใหม่ ๆ ขึ้นมา ความคาดหวังของคนเหล่านี้จะเพิ่มมากขึ้น ซึ่งถ้าคนเหล่านี้ไม่ได้รับการตอบสนองจากระบบที่เป็นอยู่ พวกเขา ก็จะเข้าไปมีส่วนร่วมทางการเมืองมากขึ้น ตามทรรศนะของ Huntington นั้น ถ้าการเข้ามีส่วนร่วมทางการเมืองเพิ่มมากขึ้นในอัตราที่รวดเร็วกว่าความสามารถของระบบหรือสถาบันทางการเมือง การเปลี่ยนแปลงทางการเมืองในรูปแบบที่รุนแรงก็将会เกิดขึ้น

เราจึงเห็นได้ว่า สังคมที่มีผลกระทบจากสาเหตุนี้มากที่สุด คือสังคมแบบสเถียร ซึ่งเป็นสังคมที่มีโครงสร้างหน้าที่แบบเก่า ๆ มากกว่าสังคมในรูปแบบอื่น ๆ

2. สภาพทางจิตวิทยา การศึกษาการเปลี่ยนแปลงทางการเมืองโดยใช้วิธีการศึกษาเชิงจิตวิทยาที่เด่นชัดหนึ่ง คือผลงานของ Tedd Robert Gurr<sup>7</sup>

ทั้งนี้ Gurr ได้แบ่งประเด็นในการวิเคราะห์หรือออกเป็น 4 ประเด็นหลัก ๆ ด้วยกัน คือ

1. ศักยภาพที่จะนำไปสู่การใช้กำลังรุนแรงร่วมกันในบรรดาประชาชน

2. ศักยภาพที่จะนำไปสู่การใช้กำลังรุนแรงทางการเมือง
3. ขนาดของการใช้กำลังรุนแรงทางการเมือง
4. รูปแบบของการใช้กำลังรุนแรงทางการเมือง

ในการนี้ Gurr ได้วางแนวทางในการวิเคราะห์ถึงความสัมพันธ์กันและกันในระหว่างประเด็นทั้งสี่ข้างต้นได้เป็น 3 ขั้นตอนด้วยกันคือ

1. พัฒนาการหรือการขยายตัวของความไม่พอใจ
2. การทำให้ความไม่พอใจนั้นเป็นประเด็นการเมือง
3. เปลี่ยนสภาพของความไม่พอใจให้กลายเป็นการใช้กำลังรุนแรงทางการเมือง

พัฒนาการของความไม่พอใจนั้น มีสาเหตุมาจากการที่คนรับรู้ว่าตนเองถูกแย่งชิงในสิ่งที่ตนเองควรจะได้รับ (Relative Deprivation) ซึ่งสภาวะนี้หมายถึง ความแตกต่างระหว่างสิ่งที่มีคุณค่าอันเป็นที่คาดหวังกับสิ่งที่มีคุณค่าที่สามารถจะหามาได้จริง ๆ

สิ่งที่มีคุณค่าอันเป็นที่คาดหวัง (Value Expectations) หมายถึง ปัจจัยและเงื่อนไขต่าง ๆ ในการดำรงชีวิตซึ่งคนเชื่อว่าเขาควรจะได้รับ

สิ่งที่มีคุณค่าที่สามารถหามาได้จริง ๆ (Value Capabilities) หมายถึงปัจจัยหรือเงื่อนไขต่าง ๆ ในการดำรงชีวิตที่คนสามารถที่จะหามาได้โดยที่มีเครื่องมือทางสังคมพร้อม

ดังนั้น ในสภาวะที่ระดับหรือความเข้มข้นของความคาดหวังเพิ่มสูงขึ้น โดยที่ไม่มีการเพิ่มในความสามารถก็จะเป็นผลให้ความเข้มข้นในความไม่พอใจจะสูงมากขึ้น

ทฤษฎีจิตวิทยาและทฤษฎีกลุ่มอธิบายไว้ว่าในสภาวะที่มีความเข้มข้นในความไม่พอใจสูงมาก แนวโน้มที่จะนำไปสู่การใช้กำลังรุนแรงก็จะยิ่งมากขึ้นด้วย แต่แรงผลักดันที่จะ使人ใช้กำลังรุนแรงนั้นขึ้นอยู่กับความเชื่อเกี่ยวกับที่มาของการถูกแย่งสิทธิและการยอมรับในความถูกต้องของการใช้กำลังรุนแรงต่อเจ้าหน้าที่รัฐที่รับผิดชอบด้วย

นอกจากนี้ยังมีตัวแปรที่กระทบต่อความมุ่งหมายที่ความไม่พึงพอใจมีต่อเป้าหมายทางการเมืองอื่น ๆ อีก เช่น ขอบเขตของการลงโทษในทางวัฒนธรรมและวัฒนธรรมย่อยที่มีต่อการกระทำที่ก้าวร้าว ขอบเขตและระดับของความสำเร็จในการใช้กำลังรุนแรงในอดีต ความชอบธรรมของระบบการเมืองใช้เพื่อแก้ไขสภาวะของความรู้สึกว่าถูกแย่งชิง เป็นต้น

เมื่อความไม่พอใจเพิ่มมากขึ้น มักจะมองว่าทั้งหมดเป็นเรื่องที่เกิดจากการเมือง และจะต้องแก้ด้วยการเมือง ขอบข่ายและความเข้มข้นของความไม่พอใจในทางการเมือง ส่วนหนึ่งจะเป็นตัวบอกถึงขนาดและรูปแบบของการใช้กำลังรุนแรงทางการเมือง ความไม่พอใจที่ถูกทำให้

เป็นการเมือง (Politicized discontent) นี้ถือเป็นเงื่อนไขที่จำเป็นที่จะทำให้เกิดการใช้กำลังรุนแรงทางการเมือง

การใช้กำลังรุนแรงทางการเมืองนี้ จะมีขนาดใหญ่โตมากและมีแนวโน้มอันนำไปสู่สงครามภายในได้ถ้ารัฐบาลและฝ่ายตรงข้ามต่างก็คุมกำลังและได้รับการสนับสนุนจากสถาบันภายในสังคมในระดับเท่าเทียมกัน

3. วัฒนธรรมทางการเมือง<sup>8</sup> หมายถึงระบบความเชื่อสัญลักษณ์ที่แสดงออก ตลอดจนค่านิยมของทั้งผู้นำและประชาชนอันจะนำไปสู่พฤติกรรมทางการเมืองในรูปแบบใด ๆ ขึ้น บางสังคมมีวัฒนธรรมที่เอื้ออำนวยต่อการใช้กำลังรุนแรง เช่น วัฒนธรรมของคนญี่ปุ่นก่อนสงครามโลกครั้งที่สองและวัฒนธรรมของคนพม่า เป็นต้น พฤติกรรมทางการเมืองของคนเหล่านี้จึงมักจะออกมาในรูปของการเข้าร่วมทางการเมืองในรูปแบบที่รุนแรง ไม่เคารพกฎกติกาของสังคม ฯลฯ

การให้การเรียนรู้ทางการเมืองและทางสังคมกับเด็กก็มีผลกระทบต่อพฤติกรรมทางการเมืองของเด็กในระยะเวลาต่อมา เช่น จากการศึกษาของ Lucian Pye พบว่าเด็กพม่าได้รับการอบรมสั่งสอนให้ยอมรับในอำนาจผู้ใหญ่ ไม่ให้เชื่อใจบุคคลอื่นที่อยู่นอกแวดวงของครอบครัวและเพื่อนบ้านใกล้ชิด เมื่อเด็กโตขึ้นเด็กจะพัฒนาบุคลิกภาพอำนาจนิยม ก้าวร้าวและนำไปสู่การใช้กำลังรุนแรงทางการเมืองต่อมา<sup>9</sup>

นอกจากนี้ยังมีความรู้สึกประทับใจ ความรู้สึกที่ตนเองไม่ได้รับความเป็นธรรม อีกหลายประการที่ทำให้บุคคลตัดสินใจใช้กำลังรุนแรง เช่น ความรู้สึกไม่พอใจต่อสภาพซึ่งเป็นอยู่รู้สึกว่าตนถูกสังคมเอาเปรียบรู้สึกสูญเสียความหมายในชีวิตไม่ได้รับความยุติธรรมจากชนชั้นผู้ปกครองเหล่านี้ เป็นต้น

### ตัวนำของการเปลี่ยนแปลง

ตัวนำที่สำคัญยิ่งอันจะนำไปสู่การเปลี่ยนแปลงทางการเมือง เศรษฐกิจและสังคมก็คือ “คน” แต่ก็เชื่อว่าจะเป็นทุกคนไป จะมีก็เพียงบางคนเท่านั้นที่อาจถือได้ว่าเป็นตัวนำที่แท้จริง ประวัติศาสตร์ได้บ่งไว้ว่าคนพวกนี้ส่วนใหญ่มักจะถูกผู้อื่นโดยเฉพาะผู้ปกครองเหยียดหยาม ทำลายศักดิ์ศรี ถูกกดขี่ข่มเหงและถูกกีดกันทั้งในแง่ทางเศรษฐกิจ การเมืองและสังคม พวกนี้มักจะเป็นผู้ที่วิพากษ์วิจารณ์สังคม ตลอดจนทำให้แนวทางใหม่ ๆ แต่ก็เชื่อว่าคนเหล่านี้จะต้องมาจากคนชั้นต่ำ ยากจนหรือไร้การศึกษาไม่ ตามความเป็นจริงนั้น ผู้นำของขบวนการก้าวหน้า มักจะเป็นผู้ที่ได้รับการศึกษามาอย่างดีเป็นคนชั้นกลางหรือไม่ก็มาจากคนชั้นสูง เช่น ฟิเดล คาสโตร และมหาตมะ คานธี เป็นนักกฎหมาย โอลิมินห์ ได้รับการศึกษาจากฝรั่งเศส หรือแม่แต่นลิน ก็เป็นคนที่มาจากรอบครอบครัวขุนนางของรัสเซียในสมัยนั้น



เหตุผลในเรื่องนี้ อาจเป็นไปได้ว่า การเมืองส่วนหนึ่งเป็นเรื่องของการแก่งแย่งเพื่ออำนาจ และผลประโยชน์ในการให้ได้มาซึ่งสิ่งเหล่านี้ ทฤษฎีการ ความสำเร็จ ความรู้ความสามารถ องค์การเงินและ เวลาต่างก็เป็นปัจจัยที่สำคัญยิ่ง และปัจจัยเหล่านี้ก็มักจะมีอยู่ในสมาชิกของชนชั้นกลางและคน ชั้นสูงเป็นส่วนใหญ่ การเปลี่ยนแปลงทางการเมืองบ่อยครั้งที่กระทำในนามของประชาชน แต่ก็ ไม่ได้หมายความว่าประชาชนเป็นผู้ก่อให้เกิดขึ้น ด้วยจิตสำนึกร่วมกันแต่อย่างใด

อะไรที่เป็นสาเหตุให้คนเหล่านี้เข้าไปมีบทบาทในฐานะที่เป็นผู้นำของขบวนการในการ เปลี่ยนแปลงทางการเมืองนั้น เป็นประเด็นที่นักวิชาการในสาขาต่าง ๆ ได้ให้ความสนใจกันมาก เช่น นักจิตวิเคราะห์ก็ได้ให้เหตุผลว่า ผู้นำเหล่านี้มีความพึงใจอยู่กับภาพที่ตนเองเคยถูกกดขี่ในวัยเด็ก เมื่อเติบโตใหญ่ขึ้นมาก็พยายามแสวงหาอำนาจเพื่อเปลี่ยนแปลงสภาพที่ตนเห็นว่าอยุติธรรมหรือ อาจสรุปได้ว่าเป็นความต้องการทางจิตใจเพื่อทดแทนความผิดหวังในชีวิต<sup>10</sup> ส่วนนักสังคมวิทยา อาจจะมองว่าเป็นเพราะการให้การอบรมเรียนรู้ซึ่งกันไปอย่างต่อเนื่องตั้งแต่วัยเด็ก เช่น เด็ก บางคนได้รับการสั่งสอนให้เป็นผู้นำประทับใจกับผู้นำทางการเมืองที่เด่น ๆ เช่น ฮิตเลอร์ มุสโสลินี เซ กูวารา ฟิเดล คาสโตร เป็นต้น

ถ้าเราศึกษาผู้นำของการเปลี่ยนแปลงทางการเมืองในรูปแบบของการใช้กำลังรุนแรงแล้ว เราอาจจะสรุปเอาอย่างง่าย ๆ ก็ได้ว่า ผู้นำเหล่านี้จะมีพฤติกรรมที่มีเหตุมีผลมีการวางแผนไว้อย่างดี และมีเป้าหมายในการดำเนินการอย่างแน่นอนและรัดกุม แต่ในปรากฏการณ์ของพฤติกรรมที่เป็น จริงนั้น ผู้นำของการใช้กำลังรุนแรงทางการเมืองจำนวนมากที่แรงคลใจให้ดำเนินการเกิดจาก ปัญหาส่วนตัว แต่ก็ใช้การเมืองเข้ามาช่วยผ่อนคลายความอยากหรือเพื่อสนองตอบต่อความรู้สึก ไม่สบายอารมณ์ของตนเองซึ่งส่วนมากผู้นำเหล่านี้มักจะสนใจศึกษาเกี่ยวกับเรื่องการจลาจลการลอบ สังหารการก่อวินาศกรรม และมักจะมองว่าวิธีการเหล่านี้เป็นสิ่งที่ทำทนาย หรืออาจสนองตอบต่อ ความต้องการส่วนตัวได้

## วิธีการเปลี่ยนแปลงทางการเมือง

การเปลี่ยนแปลงทางการเมืองนั้นโดยทั่ว ๆ ไปเราอาจแบ่งเป็นวิธีการหลัก ๆ ได้เป็น 2 วิธีด้วยกัน คือ

1. การเปลี่ยนแปลงแบบสันติวิธี ซึ่งเป็นวิธีที่ได้รับการพัฒนาและนำมาใช้ในระบบ การเมืองแบบประชาธิปไตยกันมาก กระบวนการเพื่อให้ได้มาซึ่งการเปลี่ยนแปลงวิธีนี้จะใช้ได้ดี ก็ต่อเมื่อระบบการเมืองได้ให้ความมั่นใจต่อมวลชนในระดับหนึ่งว่า แม้ว่าจะมีพฤติกรรมที่ผิด กฎหมายเกิดขึ้นในช่วงดำเนินการบ้าง รัฐก็จะไม่ใช่เครื่องมือของรัฐ คือ ตำรวจหรือทหารหรือ กฎหมายไปทำลายขบวนการนั้น ๆ เสีย

การดำเนินการเพื่อให้ได้มาซึ่งการเปลี่ยนแปลงทางการเมืองแบบสันติวิธีนี้มีอยู่หลายรูปแบบด้วยกัน เช่น การประท้วง การเดินขบวนที่ไม่อยู่ในรูปของการใช้กำลัง การเขียนบทความ วิพากษ์วิจารณ์ การลอบบี้ การติดต่อโดยตรงกับเจ้าหน้าที่การเมือง เป็นต้น

เป้าหมายทั่ว ๆ ไปของการดำเนินการนี้ก็เพื่อที่จะสร้างความสนใจให้เกิดขึ้นกับมวลชนในเรื่องหรือประเด็นทางการเมืองและต้องการที่จะหาเสียงสนับสนุนเห็นอกเห็นใจให้กับฝ่ายตนเอง นอกจากนี้ ในแง่ปรัชญา การดำเนินการนี้จะนำไปได้ว่ากระทำไปเพื่อชี้ให้สมาชิกของสังคมส่วนอื่น ๆ ได้เห็นหรือตระหนักว่าทุกคนย่อมมีสิทธิที่จะกระทำการใดตามที่ตนเองเชื่อได้ แม้ว่าจะขัดแย้งกับอำนาจรัฐก็ตาม เช่น การที่คนไม่ไปเกณฑ์ทหาร เพราะเป็นเรื่องที่ขัดกับความเชื่อของตนเองซึ่งตนไม่ต้องการจับอาวุธรบราฆ่าฟันเพื่อนมนุษย์ด้วยกัน

2. การเปลี่ยนแปลงแบบรุนแรง ในการดำเนินการเพื่อให้ได้มาซึ่งการเปลี่ยนแปลงทางการเมืองนั้น การใช้กำลังรุนแรงถือเป็นวิธีการที่จะนำมาใช้กันจนเป็นปกติวิสัยทางการเมืองปัจจุบัน วิธีการใช้กำลังรุนแรงทางการเมืองนี้ เราอาจจะแบ่งได้อย่างหยาบ ๆ เป็น 4 วิธีด้วยกันคือ

2.1 การก่อการร้าย เป็นวิธีการที่สามารถสร้างความสพึงกลัวได้มากกว่าแบบอื่น ๆ กล่าวคือจะใช้การทำลายล้างตัวบุคคลและทรัพย์สิน ลักพาตัวบุคคล จี้เครื่องบิน ฯลฯ เพื่อที่จะโจมตีหรือทำร้ายอำนาจรัฐในการที่จะรักษากฎ ระเบียบ ตลอดจนให้ความมั่นใจในความปลอดภัยแก่ประชาชน บางครั้งผู้ก่อการร้ายอาจใช้วิธีการใด ๆ เพียงเพื่อสร้างความสนใจให้เกิดขึ้นกับกลุ่มของตน จึงทำให้ประชาชนผู้บริสุทธิ์ต้องพลอยรับเคราะห์กรรมไปด้วย

โดยทั่ว ๆ ไปแล้ว การก่อการร้าย จะกระทำกันโดยใช้กลยุทธ์ที่อยู่ในลักษณะลับ สมาชิกจำนวนน้อยที่สามารถเกาะกลุ่มกันแน่นได้รับการฝึกปรือในการปฏิบัติอย่างเข้มงวดเยี่ยงทหาร แม้ว่าเป้าหมายหลักของการก่อการร้ายประการหนึ่ง คือเพื่อทำลายความมั่นใจที่ประชาชนมีต่อรัฐบาล และสร้างความเห็นอกเห็นใจให้กับกลุ่มของตนเอง แต่การก่อการร้ายนี้หาได้มีฐานมาจากประชาชนไม่

2.2 การจลาจล หมายถึง การที่กลุ่มบุคคลเข้ากระทำการรุนแรงต่อทรัพย์สินหรือบุคคล แต่เป็นการดำเนินการที่ปราศจากการวางแผน หรือมีขบวนการควบคุมอย่างเช่น การก่อการร้ายทั้งผู้ที่เข้าร่วมในการดำเนินการที่โดยไม่จำกัดจำนวน

เนื่องจากการจลาจล ขาดการจัดการเกี่ยวกับการรวมกลุ่มจึงเป็นที่มองเห็นว่า การจลาจลเป็นผลผลิตของอารมณ์ที่เกิดขึ้นในขณะนั้น แต่อย่างไรก็ตาม การจลาจลก็มีผลต่อการเมืองด้วย ถ้าการจลาจลนั้นเป็นส่วนหนึ่งของขบวนการทางการเมือง เช่น ขบวนการของกรรมกร ขบวนการต่อต้านการแบ่งแยกสีผิว เป็นต้น

2.3 การรัฐประหาร หมายถึงการโค่นล้มรัฐบาลโดยใช้กำลังเป็นการเปลี่ยนผู้ปกครองใหม่ ซึ่งอาจจะมีผลให้เกิดนโยบายใหม่ ๆ แต่ก็ไม่ใช่เป็นการเปลี่ยนแปลงระบบการเมืองอย่างเช่นการปฏิวัติ ผู้ที่เข้ามีส่วนร่วมในการรัฐประหารมักจะเป็นทหาร เนื่องจากเป็นกลุ่มบุคคลที่คุมกำลังอาวุธและกำลังคน การทำรัฐประหาร จำต้องมีการวางแผนไว้เป็นอย่างดี และเป็นไปอย่างรวดเร็วให้เวลากับรัฐบาลในการโต้ตอบน้อยที่สุด กลยุทธ์ของการรัฐประหารนี้จะใช้ได้ในประเทศที่ประชาชนส่วนใหญ่ไม่สนใจการเมือง เป็นแต่เพียงผู้เฝ้ามองอยู่ห่าง ๆ

รัฐประหารเป็นเครื่องมือของการเปลี่ยนแปลงทางการเมืองที่ใช้กันมากในประเทศกำลังพัฒนาในปัจจุบัน สิ่งที่จะมาแก้รัฐประหารได้เห็นจะมีก็แต่สังคมที่มีระบอบการปกครองแบบประชาธิปไตยเป็นประเพณีและเป็นที่ยอมรับว่าเป็นอุดมการณ์ของชาติ ซึ่งระบอบนี้จะเปิดช่องให้บรรดาผู้นำที่ไม่พอใจสามารถเปลี่ยนแปลงสภาพการณ์นั้น ๆ ได้ และจะช่วยให้แนวโน้มที่รัฐประหารจะเป็นที่ยอมรับของประชาชนก็จะลดน้อยลงไป

ส่วนทางแก้รัฐประหารอีกทางหนึ่งก็คือ รัฐบาลนั้นจะต้องสร้างความสับสนกลัว ความเด็ดขาดให้เกิดขึ้น ซึ่งอาจจะเป็นผลไม่ให้เกิดการบ่อนทำลายภายในประเทศ

2.4 สงครามปฏิวัติ เป็นลักษณะหนึ่งของการปฏิวัติซึ่งเกิดขึ้นเมื่อมีข้อขัดแย้งในเรื่องของการปกครอง โดยมีกลุ่มชนเข้าใช้กำลังต่อสู้กัน ด้วยความหวังที่จะเปลี่ยนแปลงระบบการเมือง รูปแบบของสงครามปฏิวัติในโลกปัจจุบัน ก็คือสงครามกองโจรซึ่งมีเป้าหมายทางการเมืองคือบ่อนทำลายรัฐบาล พร้อมกับสร้างความจงรักภักดีทางการเมืองที่มีต่อขบวนการปฏิวัติให้เกิดขึ้นกับประชาชน

### การปฏิวัติคืออะไร

S.P. Huntington อ้างว่า “การปฏิวัติคือการเปลี่ยนแปลงขั้นพื้นฐานภายในสังคมที่ใช้ความรุนแรง รวดเร็ว เป็นการเปลี่ยนค่านิยมและความเชื่อที่สำคัญของสังคม เปลี่ยนสถาบันทางการเมือง โครงสร้างของสังคมผู้นำและกิจกรรมตลอดจนนโยบายต่าง ๆ ของรัฐบาล”<sup>11</sup>

I.L. Horowitz อ้างว่า “การปฏิวัติ เป็นการเปลี่ยนแปลงชุมชนทางการเมืองอย่างกว้างขวาง มีการสร้างอุดมการณ์หรือค่านิยมขึ้นมาใหม่ และเป็นการเปลี่ยนแปลงที่ครอบงำโดยชนชั้นนำ ไม่ว่ามวลชนจะมีบทบาทแค่ไหนก็ตาม”<sup>12</sup>

L.P. Edwards นักสังคมวิทยาชาวอเมริกัน มองว่า “การปฏิวัติเป็นการเปลี่ยนแปลงรูปแบบหนึ่งของการเปลี่ยนแปลงทางสังคม หมายรวมถึงการแตกสลายตัวของสถาบันต่าง ๆ ของสังคม ซึ่งสถาบันเหล่านี้มีส่วนสัมพันธ์กับความคงอยู่ของความตึงเครียดพื้นฐานที่ประการของมนุษย์

นั่นคือ ความต้องการที่จะมีประสบการณ์ใหม่ ๆ ความต้องการความมั่นคงปลอดภัย ความต้องการให้เป็นที่ยอมรับของสังคม และความต้องการที่จะให้มีการสนองตอบ”<sup>13</sup>

T.H. Greene อ้างว่า “ความเห็นของนักวิชาการส่วนใหญ่มองว่า การปฏิวัติ หมายถึง การเปลี่ยนแปลงชนิดหนึ่งที่เกิดขึ้นทันทีทันใดและเป็นการเปลี่ยนแปลงอย่างใหญ่หลวงในการแจกแจงแบ่งสรรความมั่งคั่งและสถานภาพทางสังคม”<sup>14</sup>

ในที่นี้เราจึงอาจกล่าวโดยสรุปได้ว่า การปฏิวัติ ในความหมายทางการเมือง หมายถึงการเปลี่ยนแปลงที่เกิดขึ้นอย่างรวดเร็ว รุนแรง โดยมุ่งที่จะเปลี่ยนแปลงพื้นฐานทางเศรษฐกิจสังคม และระบบการเมืองที่เป็นอยู่ นั้นเอง

### รูปแบบของการปฏิวัติ

S.P. Huntington ได้สรุปรูปแบบของการปฏิวัติตามลักษณะของทิศทางการเปลี่ยนแปลงได้เป็น 2 รูปแบบกว้าง ๆ คือ<sup>15</sup>

1. การปฏิวัติแบบตะวันตก เป็นการปฏิวัติที่เริ่มขึ้นจากการที่รัฐบาลเก่าสลายไปเนื่องจากไม่เป็นที่ยอมรับจากประชาชน หลังจากนั้นกลุ่มพลังทางสังคมจะค่อย ๆ เข้าไปแทนที่ในการใช้อำนาจอรัฐ ในช่วงแรก ๆ จะไม่ขยายสิทธิในการเข้ามีส่วนร่วมทางการเมืองมากนัก เพราะหลังจากที่รัฐบาลเก่าล้มไปใหม่ ๆ จะมีการจลาจล การเดินขบวนของพวกที่เคยได้รับการกดขี่ขูดรีด นอกจากนี้กลุ่มใหม่ ๆ ต่างก็พยายามที่จะต่อสู้เพื่อเข้าไปมีส่วนร่วมมากขึ้น มีการระดมสมัครพรรคพวกระยะต่อมาจึงได้มีการแสวงหาการสนับสนุน สถานการณ์จึงกลายเป็นเรื่องของการปฏิวัติขึ้นมาเมื่อกลุ่มใดกลุ่มหนึ่งได้อำนาจ ก็จะมีการสร้างสถาบันทางการเมืองใหม่ขึ้นมาเพื่อวางระเบียบแบบแผนใหม่ ๆ ให้กับสังคม

2. การปฏิวัติแบบตะวันออก ระบบการปกครองในแบบนี้ค่อนข้างจะทันสมัย มีอำนาจและความชอบธรรม จึงเป็นไปได้ค่อนข้างยากมากที่สุด ระบบนี้จะสลายไปเอง นอกเสียจากว่า จะถูกโค่นอำนาจเท่านั้น ดังนั้น การปฏิวัติแบบนี้จึงเริ่มที่กลุ่มที่ไม่พอใจกับระบบเดิม จะระดมอาสาสมัครพรรคพวก และเข้าไปสู่การเมืองในรูปแบบต่าง ๆ พร้อมกับมีการสร้างสถาบันทางการเมืองใหม่ขึ้นมาด้วย เป็นการแข่งกับระบบเดิม แต่อาจตั้งอยู่ในท้องถิ่นชนบท เพื่อต่อต้านล้มล้างระบบเดิมหรือสถาบันทางการเมืองแบบเก่า ๆ เสีย เช่น การปฏิวัติยุคหลัง ๆ ของจีน การปฏิวัติในเวียดนามและสงคราม ปฏิวัติต่อต้านจักรวรรดินิยม เป็นต้น

### สาเหตุของการปฏิวัติ

นักวิชาการจำนวนมาก ได้พยายามที่จะสืบหาสาเหตุของการปฏิวัติโดยใช้วิธีการ ตลอดจน

แนวการศึกษาที่แตกต่างกันไป บ้างก็ชี้บ่งสาเหตุในลักษณะที่กว้าง ๆ บ้างก็เน้นไปในด้านใด ด้านหนึ่งของแนวความคิดจนไม่ได้มองด้านอื่น ๆ ด้วยเหตุนี้ สาเหตุของการปฏิวัติจึงปรากฏออกมา ในหลายทฤษฎี และ Chalmers Johnson จึงได้แยกประเภทของสาเหตุเพื่อความสะดวกต่อการที่จะ ทำความเข้าใจออกเป็น 2 ประเภท คือ<sup>16</sup>

1. Dysfunction หรือระบบขาดความสมดุล

2. Accelerator หรือ ตัวเร่งที่จะช่วยให้สถานการณ์ดำเนินไปสู่การปฏิวัติที่สมบูรณ์

ซึ่งสาเหตุที่อาจเป็นผลให้ระบบการเมืองขาดความสมดุลยิ่งขึ้น เราอาจสรุปได้เป็น 4 ประการด้วยกันคือ

1. สภาพทางเศรษฐกิจ ภาวะความเป็นอยู่อันเป็นภาวะทางกายภาพซึ่งยึดติดอยู่กับเรื่องราวของเศรษฐกิจนั้น มีความสำคัญต่อมวลมนุษย์เป็นอย่างยิ่ง สังคมการเมืองใดที่ผู้ปกครอง ละเลยไม่สนองตอบหรือแจกแจงแบ่งสรรความกินดีอยู่ดีอย่างเป็นธรรมแล้ว ความไร้เสถียรภาพ ก็เกิดขึ้นอย่างไม่มีทางที่จะหยุดยั้งได้

คาร์ล มาร์กซ์ เป็นนักคิดที่สำคัญคนหนึ่งซึ่งเห็นความสำคัญของปัจจัยทางเศรษฐกิจ โดย ถือว่าเป็นปัจจัยที่เป็นรากฐานที่สำคัญของสังคมและเป็นปัจจัยที่จะกำหนดระบบการเมือง กฎหมาย วัฒนธรรม ศาสนา จริยธรรม ฯลฯ ซึ่งถือเป็นโครงสร้างส่วนบนของสังคมอีกด้วย ในทุก ๆ สังคม กับตั้งแต่สังคมทาส สังคมศักดินา จนถึงสังคมนายทุน จะมีลักษณะของความขัดแย้งระหว่าง ชนชั้นทางเศรษฐกิจ หรือระหว่างชนชั้นผู้เป็นเจ้าของปัจจัยในการผลิต กับชนชั้นนายทุนกับ ชนชั้นทางเศรษฐกิจ หรือระหว่างชนชั้นผู้เป็นเจ้าของปัจจัยในการผลิต กับชนชั้นผู้เป็นเจ้าของ แรงงานอยู่อย่างเช่น ในสังคมทุนนิยม ความขัดแย้งจะเกิดขึ้นระหว่างชนชั้นนายทุนกับชนชั้น กรรมกร หรือกรรมกร นายทุนจะขูดรีดกรรมกรทุกวิถีทางเพื่อที่จะแสวงหากำไรให้มากที่สุด ส่วนกรรมกรก็จำเป็นต้องต่อสู้เพื่อความอยู่รอด การต่อสู้จะดำเนินไปจนถึงจุด ๆ หนึ่งซึ่งกรรมกร สามารถรวมตัวกันเป็นกลุ่ม มีความสำนึกร่วมกัน ในฐานะชนชั้นเดียวกันที่ต้องทำงานด้วยความ ล้าบาก แต่ผลประโยชน์ความมั่งคั่งกลับตกอยู่ในมือของชนชั้นที่ไม่ลงแรงงานใด ๆ เลย การ ปฏิวัติหรือการลุกฮือของชนชั้นกรรมกร เพื่อล้มล้างชนชั้นนายทุนก็จะเกิดขึ้น มีการเปลี่ยนโครงสร้าง ทางเศรษฐกิจ สังคม และการเมืองใหม่หมด

แนวความคิดของคาร์ล มาร์กซ์ นี้เป็นแนวความคิดที่มีอิทธิพลมากต่อการปฏิวัติในโซเวียต จีน ตลอดจนจนประเทศเกิดใหม่ทั้งหลาย James Davies เป็นนักวิชาการอีกท่านหนึ่งซึ่งมองว่า การ ปฏิวัติจะเกิดขึ้นในสังคมที่มีการพัฒนาเศรษฐกิจอย่างต่อเนื่องมานานพอสมควรแล้ว มีวิกฤตการณ์ ทางเศรษฐกิจเกิดขึ้น อย่างฉับพลัน เป็นเหตุให้คนพบกับความผิดหวัง ท้อแท้ จึงต้องลุกฮือขึ้น เพื่อเปลี่ยนระบบเดิมไปสู่ระบบใหม่ที่ดีกว่า<sup>17</sup>

Samuel Huntington ก็มีความเห็นในลักษณะที่คล้ายคลึงกันนี้ว่า เมื่อสังคมเป็นทันสมัย ประชาชนได้สัมผัสกับสิ่งแปลก ๆ ใหม่ ๆ มีระดับของ Social Mobilization สูง ความคาดหวังที่จะได้รับสิ่งที่ดี ๆ ในชีวิตก็จะอยู่ในระดับสูงด้วย แต่ถ้าในสังคมนั้นมีการพัฒนาเศรษฐกิจในระดับต่ำ ทั้งยังไม่เปิดโอกาสให้คนสามารถที่จะสนองตอบได้ด้วยตนเอง คนก็จะเข้าไปมีส่วนร่วมทางการเมืองมาก อันเป็นสาเหตุให้เกิดการปฏิวัติล้มล้างระบบการเมืองที่เป็นอยู่ได้<sup>18</sup>

เราจึงพบได้ว่าการปฏิวัติจึงมักจะไม่ได้เกิดในประเทศที่มีการพัฒนาแล้ว และในประเทศที่ยากจนหรือด้อยพัฒนามาก ๆ แต่มักจะเกิดขึ้นในประเทศที่กำลังพัฒนาเป็นส่วนใหญ่

## 2. สภาพทางการเมือง ซึ่งอาจแบ่งได้เป็น 3 ประเด็นย่อย ๆ ดังต่อไปนี้

2.1 ความขัดแย้งทางการเมือง ในแต่ละสังคม จะมีกลุ่มทางการเมืองมากมาย แต่ละกลุ่มก็จะมีนโยบาย อุดมการณ์ และแนวทางที่แตกต่างกันไป ความขัดแย้งกันในระหว่างกลุ่มอาจนำมาซึ่งการไร้เสถียรภาพของระบบการเมืองด้วย นอกจากนี้ ความขัดแย้งในระหว่างผู้นำทางการเมือง ปัญญาชน ทหารก็มีส่วนสำคัญยิ่งอันจะนำไปสู่การปฏิวัติได้เช่นกัน

2.2 รัฐบาลไร้เสถียรภาพ เมื่อมีความขัดแย้งเกิดขึ้น หรือ เมื่อมีข้อเรียกร้อง (Demands) เข้าสู่ระบบมาก แต่ถ้าระบบการเมืองนั้นมิมีสถาบันทางการเมืองที่มีประสิทธิภาพ กล่าวคือมีรัฐบาลที่มีประสิทธิภาพในการบริหารราชการแผ่นดิน มีระบบราชการที่ไม่ฉ้อราษฎร์บังหลวง สามารถเป็นเครื่องมือที่เข้มแข็งให้กับรัฐบาลได้ การเปลี่ยนแปลงทางการเมืองก็จะไม่เกิดขึ้น แต่ถ้รัฐบาลไร้เสถียรภาพ ไม่สามารถสนองตอบต่อความต้องการที่เพิ่มมากขึ้นได้ ประชาชนก็อาจลุกฮือขึ้นเพื่อเปลี่ยนรัฐบาลได้

2.3 ระบบไม่เปิดโอกาส กล่าวคือ รัฐบาลจำกัดการเข้ามีส่วนร่วมทางการเมืองของกลุ่มคน อาจอยู่ในรูปของการออกกฎหมายห้ามชุมนุมทางการเมือง ไม่ยินยอมให้มีการรวมกลุ่มทางการเมือง ไม่ยินยอมให้ประชาชนไปใช้สิทธิใช้เสียงเลือกตัวแทนเข้าสู่สภา หรือพยายามขัดขวางการใช้สิทธิใช้เสียงของกลุ่มชนใด ๆ จะเป็นผลให้กลุ่มชนนั้น ๆ ใช้วิธีการรุนแรงเพื่อเข้ามีส่วนร่วม และจะนำไปสู่การปฏิวัติล้มล้างระบบการเมืองเก่าได้

3. สภาพทางจิตวิทยา มีนักวิชาการหลายท่านมองว่า สาเหตุที่สำคัญยิ่งของการปฏิวัติเกิดจากความรู้สึกทางจิตวิทยา กล่าวคือ จะเกิดขึ้นเมื่อคนมีความรู้สึกว่าเขาไม่ได้รับสิทธิตามสัดส่วนที่ควรจะได้ หรือรู้สึกว่าเขาถูกแย่งชิง หรือ ไม่ได้รับความยุติธรรม

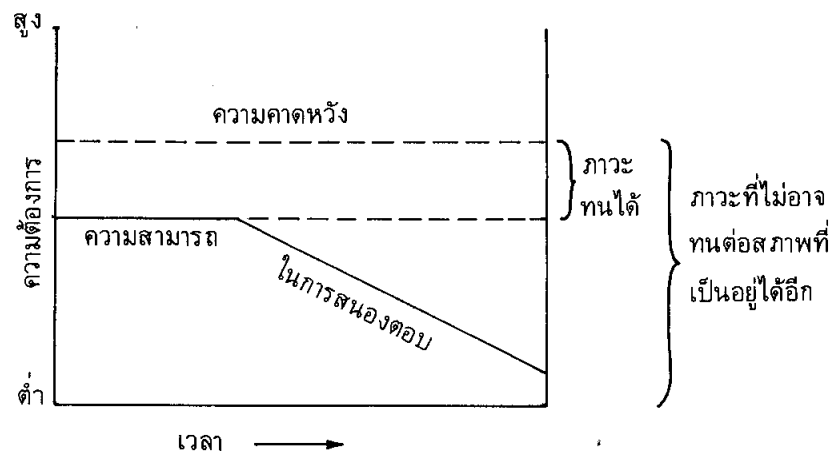
อริสโตเติล ถือได้ว่าเป็นปราชญ์คนแรกทีพูดถึงการเปลี่ยนแปลงทางการเมืองในรูปของการปฏิวัติ และได้มองว่าสาเหตุที่สำคัญของการปฏิวัติ เนื่องจากคนมีความรู้สึกว่าเขาไม่ได้รับความยุติธรรม หรือไม่ได้รับสิ่งที่มีคุณค่า ตามสัดส่วนที่เขาคิดว่าเขามีสิทธิที่จะได้รับ

“สาเหตุหลักและโดยทั่วไปของความรู้สึกที่ทำให้บุคคลมุ่งถึงการเปลี่ยนแปลง... (คือความรู้สึกในความไม่เสมอภาค)...มีคนบางคนซึ่งก่อให้เกิดการแตกแยกขึ้น เพราะจิตใจของเขาปรารถนาความเสมอภาคอันสืบเนื่องมาจากการที่เขาคิดว่า เขาไม่ได้รับผลตอบแทนเท่าที่ควร ทั้ง ๆ ที่ตนมีความเท่าเทียมกันกับผู้อื่นซึ่งได้รับผลประโยชน์อย่างยิ่ง และก็มีผู้อื่นที่กระทำลงไป เพราะจิตใจของเขาปรารถนาความไม่เสมอภาค (คือความเหนือกว่า) อันเกิดจากความคิดว่า หากตนไม่ได้เปรียบผู้อื่น (คือได้เท่า ๆ กันหรือน้อยกว่า) ทั้ง ๆ ที่ความจริงแล้ว พวกเขาเหนือกว่าผู้อื่น (ความปรารถนาเหล่านี้ที่สมเหตุสมผลก็มี และที่ไม่สมเหตุสมผลก็มี) ดังนั้นจะเห็นได้ว่า ผู้ที่ต่ำต้อยกลายเป็นพวกปฏิวัติก็เพราะอยากจะทำเทียมกับผู้อื่น และผู้ที่ทำเทียมก็เป็นพวกปฏิวัติก็เพื่อที่จะเหนือกว่าผู้อื่น”<sup>19</sup>

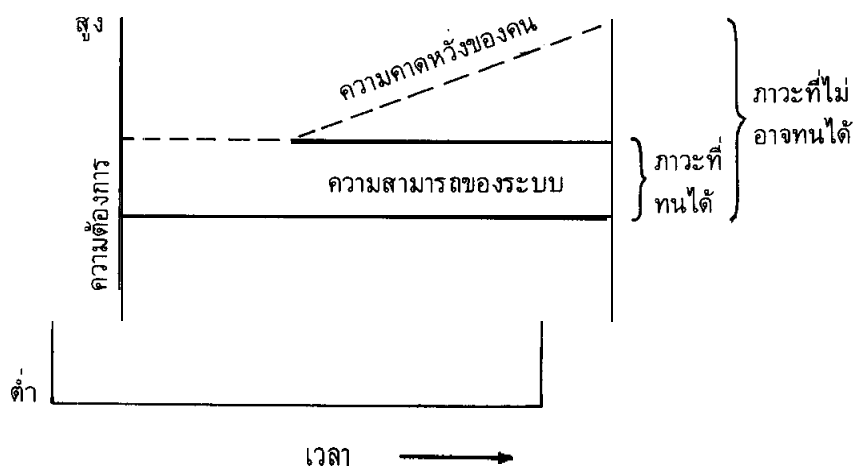
James Davies, Ted Robert Gurr และ Mark Hagopian ได้เสนอสาเหตุของการปฏิวัติว่า เนื่องมาจากคนรับรู้ว่าตนเองถูกแย่งชิงหรือฉกประโยชน์ในสิ่งที่มีคุณค่าใด ๆ ซึ่งตนเองควรจะ ได้รับ ซึ่งมีผลใช้ช่องว่างระหว่าง Value Expectations กับ Value Capabilities กว้างมาก จนคนตกอยู่ในภาวะที่ไม่สามารถทนต่อไปได้ (Intolerable State) ความไม่สมหวัง ไม่สบอารมณ์นี้จะนำไปสู่การเปลี่ยนแปลงทางการเมืองในรูปของการใช้กำลังรุนแรงหรืออาจนำไปสู่การปฏิวัติได้

ลักษณะของความรู้สึกไม่สบอารมณ์อันเนื่องมาจากความรู้สึกที่ว่าตนเองถูกแย่งชิง (Relative Deprivation) อาจเกิดขึ้นได้ 4 กรณีดังต่อไปนี้<sup>20</sup>

3.1 Value Expectations หรือความคาดหวังของคน คงที่ และ Value Capabilities หรือ ความสามารถในการสนองตอบของระบบการเมือง กลับลดลงเรื่อย ๆ จนถึงจุด ๆ หนึ่งที่คนไม่สามารถทนต่อสภาพที่เป็นอยู่ได้ (Decremental Deprivation) ดังรูป



3.2 Value Expectations ของคน หรือกลุ่มเพิ่มขึ้นอย่างรวดเร็วที่จุด ๆ หนึ่ง ในขณะที่ Value Capabilities ยังคงที่ เมื่อเวลาผ่านไป การใช้กำลังรุนแรงต่อต้านรัฐก็จะเกิดขึ้น ลักษณะนี้มักจะเกิดขึ้นมากในประเทศกำลังพัฒนา เมื่อมีการสร้างความเป็นทันสมัย ระดับของ Social Mobilization ของประชาชนสูง การศึกษาสูง ความคาดหวังในสิ่งที่มีคุณค่าต่าง ๆ ก็จะมีอยู่ในระดับสูงขึ้นอย่างรวดเร็ว การเรียกร้องขอให้รัฐบาลสนองตอบในด้านต่าง ๆ ก็จะเพิ่มมากขึ้น แต่ปรากฏว่ารัฐบาลไม่ได้เพิ่มสมรรถภาพให้กับตนเอง สถาบันทางการเมืองที่มีอยู่ก็อ่อนแอไร้ประสิทธิภาพ ไม่สามารถที่จะได้ตอบสนองต่อข้อเรียกร้องที่มากขึ้นได้ทันที่ การปฏิวัติก็จะเกิดขึ้นได้ง่าย ลักษณะนี้เรียกว่า Aspirational Deprivation ดังรูป



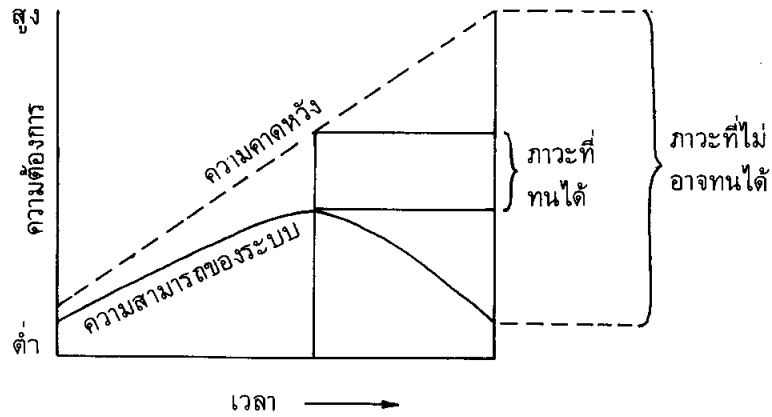
3.3 ทั้ง Value Expectations และ Value Capabilities ต่างก็เพิ่มสูงขึ้นในอัตราก้าวหน้าไปพร้อม ๆ กัน ในช่วงระยะเวลาหนึ่ง ต่อมา Value Capabilities จะลดลงอย่างรวดเร็ว ช่องว่างจึงกว้างขึ้นอย่างฉับพลันจนเกิดภาวะที่คนไม่อาจทนต่อไปได้หรือ Progressive Deprivation

James Davies ได้อธิบายแนวความคิดนี้ว่า

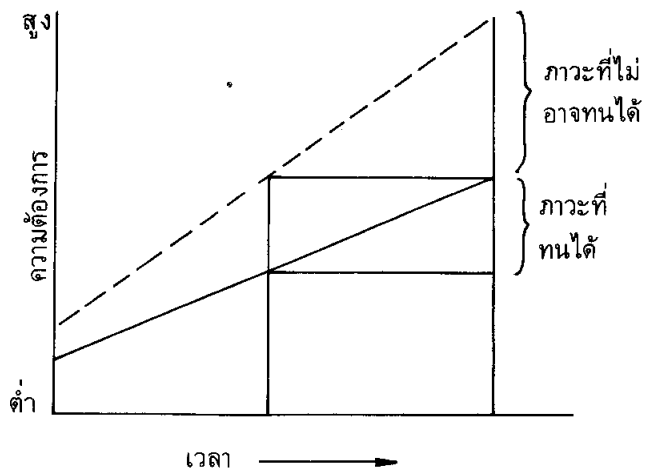
“...การปฏิวัติมีที่ท่าว่าจะเกิดขึ้นมากที่สุดในช่วงที่คนมีการคาดหวังและการได้รับในสิ่ง ที่คาดหวังอย่างทันใดในระยะเวลานั้น ซึ่งจะเป็นผลให้ช่องว่างระหว่างความคาดหวัง กับการได้ รับกว้างขึ้นอย่างรวดเร็ว และกลับกลายเป็นภาวะที่คนไม่สามารถทนต่อไปได้อีก ความไม่สบ อารมณ์จะเพิ่มมากขึ้น และแผ่ขยายออกไปทั้งสังคม และจะนำไปสู่การใช้กำลังรุนแรง...”<sup>21</sup>



กรณี Progressive Deprivation นี้ อาจเขียนเป็นรูปได้ดังต่อไปนี้



3.4 ทั้ง Value Expectations และ Value Capabilities ต่างก็เพิ่มสูงด้วยกันทั้งคู่ แต่อัตราของการเพิ่มในความคาดหวังถูกเร่งให้เร็วกว่าอัตราเพิ่มของความสามารถในการสนองตอบของรัฐ จึงเป็นผลให้ช่องว่างจะค่อย ๆ กว้างขึ้นทุกที การสนับสนุนที่คนมีต่อระบบก็จะค่อย ๆ ลดน้อยลง ในขณะที่คนจะเข้าไปมีส่วนร่วมทางการเมืองในรูปแบบต่าง ๆ มากขึ้น และจะเป็นสาเหตุที่สำคัญให้ระบบการเมืองที่เป็นอยู่ไร้เสถียรภาพได้ กรณีนี้เรียกว่า Accelerated Deprivation ซึ่งอาจเขียนรูปได้ดังต่อไปนี้



4. ถูกอิทธิพลจากต่างชาติเข้าครอบงำ เราจะพบได้ว่า การปฏิวัติที่เกิดขึ้นในประเทศที่ตกอยู่ภายใต้การปกครองของต่างชาติในอดีต เป็นผลมาจากการความรู้สึกร่วมกันของชาวพื้นเมืองในความเป็นชนชาติเดียวกัน และจะพัฒนาไปสู่ลัทธิ ชาตินิยมโดยจะมีผู้นำที่มีความรู้เป็นจักรกลที่สำคัญในการจัดตั้งองค์กรทางการเมืองขึ้นเพื่อต่อต้านชาวต่างชาติ มีการระดมพวกที่มีความกล้าเข้ารับการฝึกปรือทางด้านอาวุธและเข้าล้มล้างรัฐบาลที่เป็นตัวแทนของต่างชาติเสีย

เช่นการปฏิวัติในเวียดนาม การปฏิวัติในอินโดนีเซีย การปฏิวัติในซิมบับเว เป็นต้น

ในส่วนที่เป็นสาเหตุประเภทตัวเร่่นั้น Horowitz ได้สรุปไว้ทั้งหมด 4 ประการดังต่อไปนี้<sup>22</sup>

1. รัฐบาลอำนาจในการบังคับ (Coercive Control) ซึ่งหมายถึง การบังคับใช้กฎหมายอย่างมีประสิทธิภาพ รวมทั้ง ความสามารถของรัฐในการบังคับบัญชากองทัพ หรือกำลังตำรวจ เพื่อให้ประชาชนปฏิบัติตามนโยบายของรัฐได้ เมื่อใดที่รัฐบาลอำนาจในการบังคับ หรือ ฝ่ายตรงข้ามสามารถใช้การบังคับเหนือกว่าเมื่อไร ความรุนแรงทางการเมืองก็จะเกิดขึ้น<sup>23</sup>

2. ความแตกแยกในบรรดาผู้นำทางการเมือง ความแตกแยกกันเองนี้ จะมีผลเสียต่อการดำเนินการบริหารราชการแผ่นดิน การสนองตอบต่อข้อเรียกร้องของประชาชนจึงอาจทำได้ไม่ดี ขาดประสิทธิภาพ อันจะเข้ามาซึ่งความไม่พอใจ ประชาชนเข้าไปมีส่วนร่วมในรูปแบบที่รุนแรงเพิ่มมากขึ้น

3. มีการขยาย Myth เกี่ยวกับการปฏิวัติ จะเกิดขึ้นในช่วงที่รัฐไร้ประสิทธิภาพ ปัญญาชนเริ่มปลีกตัวออกจากระบบหันไปร่วมกับฝ่ายตรงข้าม ในขณะที่เดียวกันฝ่ายตรงข้ามก็โหมขยายความเชื่อที่ว่า การปฏิวัติจะเป็นวิธีเดียวเท่านั้นที่จะเป็นทางเลือกในการแก้ปัญหาที่บังเกิดขึ้นในปัจจุบันได้

4. รัฐบาลขาดความชอบธรรม ก็นับเป็นตัวเร่ที่สำคัญยิ่งในการก่อให้เกิดการปฏิวัติ เพราะเป็นภาวะที่ประชาชนไม่ยอมให้การสนับสนุนระบบการเมืองที่เป็นอยู่อีกต่อไป รัฐบาลที่ขาดฐานสนับสนุนจากประชาชน ตลอดจนสถาบันทางการเมืองที่สำคัญ ๆ แล้ว จะเป็นรัฐบาลที่ไร้เสถียรภาพเป็นส่วนใหญ่

### พฤติกรรมของการปฏิวัติ

Crane Brinton ได้ทำการศึกษาการปฏิวัติครั้งสำคัญ ๆ ที่เกิดขึ้นในเวลาต่าง ๆ กันคือ การปฏิวัติของอังกฤษ เมื่อปี ค.ศ. 1688 การปฏิวัติของอเมริกา ปี ค.ศ. 1776 การปฏิวัติของฝรั่งเศส ปี ค.ศ. 1789 และการปฏิวัติของรัสเซีย ปี ค.ศ. 1917 โดยได้ศึกษาสถานการณ์ที่เกิดขึ้นก่อนที่จะมีการปฏิวัติ และ Brinton พบว่ามีสถานการณ์ที่เหมือนกันมาก (Tentative uniformities) ในประเทศทั้ง 4 ข้างต้น กล่าวคือ<sup>24</sup>

1. สภาพเศรษฐกิจเริ่มดีขึ้น
2. มีความเป็นศัตรูกันอย่างชัดเจนระหว่างชนชั้น
3. ชนชั้นปัญญาชนเปลี่ยนความภักดี
4. กลไกของรัฐบาลขาดประสิทธิภาพ

5. ชนชั้นผู้ปกครองกำหนดความเชื่อถือตนเอง หมดศรัทธาในประเพณีหรือแบบประเพณีของชนชั้นที่ตนเป็นสมาชิกอยู่หรือไปเข้ากับฝ่ายตรงข้าม

ส่วน David Schwartz<sup>25</sup> ได้ศึกษาพฤติกรรมของการปฏิวัติโดยนำเอาแนวความคิดทางสังคมวิทยาและจิตวิทยามาช่วยอธิบายและชี้ให้เห็นถึงพัฒนาการของขบวนการปฏิวัติก่อตั้งขึ้นอย่างเป็นลำดับขั้นตอน โดยเขาได้แบ่งพฤติกรรมของขบวนการปฏิวัติออกเป็น 10 ขั้นตอน ดังต่อไปนี้

1. รู้สึกแปลกแยกทางการเมืองขั้นต้น (Initial Political Alienation) เป็นการมองพฤติกรรมของการปฏิวัติในแง่ทางจิตวิทยา กล่าวคือเมื่อคนหรือกลุ่มบุคคลถูกปฏิเสธจากระบบการเมือง ความขุนเคืองใจก็จะเกิดขึ้น ส่วนหนึ่งบุคคลจะเกิดความรู้สึกแปลกแยกขึ้น สภาพการณ์ที่นำไปสู่ความรู้สึกแปลกแยกทางการเมืองมีอยู่หลายประการ ซึ่งอาจจะสรุปได้ดังต่อไปนี้

1.1 ค่านิยม ที่ถูกทำให้เป็นการเมือง ตลอดจนกระบวนการดำเนินงานของรัฐขัดแย้งกับค่านิยมของบุคคลหรือกลุ่มบุคคลนั้น ๆ

1.2 บุคคลหรือกลุ่มบุคคลไม่สามารถเข้าไปมีอิทธิพลเปลี่ยนแปลงกระบวนการดำเนินงานของระบบการเมืองบางประการที่ขาดประสิทธิภาพขาดความเหมาะสม หรือขัดแย้งกับค่านิยมของพวกเขา

1.3 บุคคลหรือกลุ่มบุคคลรู้สึกว่าระบบการเมืองเองไม่มีประสิทธิภาพในการแก้ไขข้อบกพร่องหรือปรับปรุงการดำเนินงานของการให้ดีขึ้นมาได้เอง

1.4 บุคคลหรือกลุ่มบุคคลมีความรู้สึกผสมผสานกันระหว่างความไม่สมหวัง ความก้าวร้าว ความดุดันและตั้งเครียดจากสถานการณ์ดังกล่าว

บุคคลหรือกลุ่มบุคคลที่ตกอยู่ในสภาพนี้ จะมีแนวโน้มว่าจะใช้กำลังรุนแรง และนำไปสู่การเคลื่อนไหวล้มล้างระบบได้

2. จุดกำเนิดขององค์กรปฏิวัติ มองจากความรู้สึกแปลกแยกทางการเมือง บุคคลหรือกลุ่มบุคคลจะตีตัวออกจากระบบเพื่อจัดตั้งองค์กรปฏิวัติขึ้นต่อต้านรัฐบาล ซึ่งองค์กรนี้จะปฏิบัติการได้ดีขึ้น จะต้องประกอบด้วยปัจจัยหลัก 3 ประการคือ

2.1 ฐานะเศรษฐกิจที่มั่นคง

2.2 กลวิธีในการปฏิวัติที่แยบคายและรัดกุม

2.3 สามารถใช้จิตวิทยาเรียกร้องเสียงสนับสนุนจากมวลชน

3. การเรียกร้องเสียงสนับสนุนเพื่อการปฏิวัติ หน้าที่หลักขององค์กรปฏิวัติก็คือ ต้องสามารถเรียกร้องเสียงสนับสนุนจากบุคคลทุกฝ่าย ทุกประเภทให้เข้าไปร่วมปฏิบัติการกับขบวนการ

ได้ ซึ่งอาจทำได้โดย

3.1 สร้างสัญญาลักษณะทางการเมืองร่วมกัน

3.2 สร้างความรู้สึกร่วมกันให้เกิดขึ้นในหมู่ประชาชน โดยให้สำนักในเกียรติภูมิของสังคมที่มีมาแต่อดีต

3.3 ซึ่งให้เห็นความเลวร้าย ไร้ประสิทธิภาพของรัฐบาล

3.4 ซึ่งให้เห็นถึงเป้าหมายที่ขบวนการมีต่อรัฐบาลและเป็นผลให้คนกลุ่มหนึ่งต้องตีตนออกมา

4. การจัดตั้งแกนร่วมของการปฏิวัติและการสร้างเสริมขบวนการปัจจัยที่สำคัญยิ่งของการนี้ นอกจากกำลังสนับสนุนจากประชาชนแล้วยังประกอบไปด้วย 2 ปัจจัยที่สำคัญอีก คือ

4.1 การรวมตัวกันอย่างมั่นคงของกลุ่มผู้นำ

4.2 มีการจัดองค์การที่ดี

5. การปฏิวัติทางการเมืองโดยสันติวิธี เมื่อองค์กรปฏิวัติมีแกนร่วมและเสียงสนับสนุนมากขึ้น สังคมแบ่งออกเป็น 2 ฝ่าย อย่างชัดเจนยิ่งขึ้น ในระบบการเมืองที่ยึดอุดมการณ์ไม่ใช้ความรุนแรงนั้น จะเปิดโอกาสให้ประชาชนหรือกลุ่มสังคมเข้าไปมีบทบาท เป็นผลให้การใช้กำลังเข้าประหัตประหารกันไม่ปรากฏให้เห็น

6. จุดระเบิดของการใช้กำลังรุนแรงในการปฏิวัติ จะเกิดขึ้นเมื่อเกิดการแบ่งฝ่าย โดยที่ฝ่ายตรงข้ามมีกองกำลังในระดับที่ใกล้เคียงกับฝ่ายรัฐบาล และระบบการเมืองไม่เปิดโอกาสให้กลุ่มประชาชนเข้าไปมีส่วนร่วม ในที่สุดจะนำไปสู่สถานการณ์ของการใช้กำลังรุนแรง

7. การขึ้นมาใช้อำนาจของกลุ่มที่นิยมความรุนแรง หลังจากการปฏิวัติที่ได้สำเร็จ ผู้นำในการปฏิวัติสามารถลดความกดดันและความรุนแรงไปได้มาก เมื่อระดับของความไม่พอใจลดลง ในการที่ผู้นำการปฏิวัติจะสร้างระบบการเมืองใหม่ก็เป็นไปอย่างราบรื่น

8. การขึ้นมาใช้อำนาจของกลุ่มที่นิยมความรุนแรง เมื่อมีการสร้างระบบใหม่ไปได้ระยะหนึ่งอุปสรรคต่าง ๆ ก็เกิดขึ้น เพราะพื้นฐานของสังคมยังเป็นแบบเดิม ความสัมพันธ์ของการใช้อำนาจยังเป็นเหมือนเก่า จึงเป็นเหตุให้กลุ่มบุคคลบางกลุ่มในขบวนการปฏิวัติไม่พึงพอใจและหันไปใช้วิธีการรุนแรง โดยพยายามจัดองค์กรใหม่ที่มีประสิทธิภาพ แสดงออกถึงความบริสุทธิ์ใจในการต่อสู้เพื่ออำนาจและอุดมการณ์

9. ยุคแห่งความหวาดกลัว เป็นยุคที่เกิดขึ้นโดยที่กลุ่มหัวรุนแรงได้ดำเนินการขึ้นเด็ดขาดในการปราบปรามศัตรูของขบวนการปฏิวัติ ซึ่งการกระทำเช่นนี้จะเป็นผลให้เกิดความขัดแย้งและความไม่พอใจมากขึ้น

10. การคืนสู่สภาพปกติ เป็นยุคที่กลุ่มผู้นำหรือกลุ่มเผด็จการกลุ่มหนึ่งเข้ายึดอำนาจ จากกลุ่มหัวรุนแรง เพื่อยุติยุคแห่งความหวาดกลัวและพยายามสร้างแบบแผนของชีวิตให้คืนสู่ การปกติ

## การเปลี่ยนแปลงแบบปฏิวัติกับการพัฒนาทางการเมือง

การปฏิวัติมีส่วนช่วยให้เกิดการพัฒนาทางการเมือง ในหลายประเด็นด้วยกันซึ่งพอจะสรุปได้ดังต่อไปนี้

1. เพิ่มระดับการเข้ามีส่วนร่วมทางการเมือง เราจะพบว่าในระบบการเมืองแบบเก่าก่อน ที่จะมีการปฏิวัติขึ้น อำนาจทางการเมืองถูกผูกขาดอยู่ในมือของกลุ่มบุคคลใด ๆ ยึดมั่นในเศรษฐกิจ แบบดั้งเดิม ความเจริญจะรวมเป็นกระจุกอยู่เฉพาะในเมืองหลวง ประชาชนส่วนมากยังคงยึด มั่นในโชคลาง ฤกษ์ปีศาจ โครงสร้างของชนชั้นตายตัว ซึ่งชนชั้นผู้ปกครองซึ่งเป็นคนกลุ่มน้อย เป็นผู้ได้ประโยชน์จากโครงสร้างนี้มวลชนส่วนใหญ่ยังยากจนและล้าหลัง ไม่เข้าไปมีส่วนร่วม ทางการเมือง ถูกชนบทรรมนิยมประเพณี ตลอดจนวัฒนธรรมแบบดั้งเดิมหลอหลอมให้มอง การเมืองเป็นเรื่องของชนชั้นสูง ไม่ใช่เรื่องของพวกเขาเอง

เมื่อมีการปฏิวัติเกิดขึ้นก็จะเป็นผลให้มีการระดมสรรพกำลังเพื่อแบ่งการสนับสนุน จากประชาชน หลังจากการปฏิวัติจะเป็นผลให้ระบบชนบทรรมนิยมวัฒนธรรมแบบเก่าถูกล้ม เลิกไป วัฒนธรรมใหม่ที่เหมาะสมกว่าก็จะเข้ามาแทนที่เพื่อช่วยให้คนสามารถใช้ชีวิตอย่างเหมาะสม ในสังคมใหม่ต่อไป

นอกจากนี้ งานปฏิวัติยังเป็นผลให้สามารถดึงดูดเอาปัญญาชนในสังคม เพื่อระดมกำลัง สมองและความสามารถ ตลอดจนความเป็นผู้นำที่เราได้รับจากชุมชนทางวิชาการออกไปสร้าง สรรค์ประโยชน์สุขให้เกิดขึ้นแก่ประชาชนโดยทั่วไป

2. ก่อให้เกิดความภักดีต่อระบบการเมืองยิ่งขึ้น ประชาชนมีเอกลักษณ์ที่สามารถเป็นที่ ยึดมั่นได้ การปฏิวัติหมายถึงการเปลี่ยนแปลงขั้นพื้นฐานจากวัฒนธรรมทางการเมืองซึ่งคนมอง รัฐบาลในขณะที่เป็น “พวกเขา” การปฏิวัติจึงเป็นการเปลี่ยนแปลงทัศนคติและค่านิยมทาง การเมืองของคนอย่างรวดเร็ว มวลชนที่ครั้งหนึ่งถูกกีดกันให้อยู่แต่เฉพาะแวดวงนอกระบบการ เมืองหรือในฐานะผู้เฝ้าดู กลับกลายเป็นผู้ที่เข้าไปมีส่วนในการสร้างสรรระบบอย่างจริงจัง ใน ขณะที่ชนกลุ่มน้อยซึ่งเป็นผู้ปกครองเก่าก็จะถูกกีดกันออกไปเพื่อความเป็นอันหนึ่งอันเดียวกัน ของระบบใหม่ ในขณะนี้ผู้ปกครองหรือพวกที่มีความจงรักภักดีกับระบบเก่า อาจจะต้องถูกบังคับ ให้ต้องอพยพออกนอกประเทศไป

3. ก่อให้เกิดสถาบันทางการเมืองใหม่ ๆ ที่มีประสิทธิภาพ เราจะพบว่าในระบบการเมืองเก่าก่อนการปฏิวัตินั้น สถาบันทางการเมืองที่มีอยู่ไม่สามารถที่จะสนองต่อความต้องการแปลก ๆ ใหม่ ๆ ที่เพิ่มมากขึ้นอย่างรวดเร็วได้ มีความแตกต่างกันมาก ต่างกลุ่มต่างมุ่งที่จะสนองตอบเป้าหมายของกลุ่มตนโดยไม่ได้มองสังคมโดยรวม ความจงรักภักดีมักจะมีต่อครอบครัวหรือกลุ่มที่ใกล้ชิดมากกว่าสถาบันชาติหรือชุมชนทางการเมือง การปฏิวัติจะเป็นตัวทำลายระบบสังคมการเมืองเก่า ๆ นี้ พร้อม ๆ กันนั้นก็จะเป็นตัวสร้างสถาบันทางสังคมและการเมืองใหม่ ๆ ขึ้นมา Huntington ได้ตั้งข้อสังเกตไว้ว่า “การปฏิวัติทุกครั้งจะช่วยให้รัฐบาลและระเบียบแบบแผนทางการเมืองแกร่งยิ่งขึ้น”<sup>26</sup>

4. ช่วยให้มีการแบ่งสรรสิ่งที่มีคุณค่าอย่างเป็นธรรมยิ่งขึ้น ในระบบการเมืองเท่านั้น เราจะพบว่ายังมีการสร้างความเป็นทันสมัยทางเศรษฐกิจ ประชาชนส่วนใหญ่จะยิ่งยากไร้ และผลของความเจริญเติบโตทางเศรษฐกิจกลับไปตกอยู่ในมือของคนกลุ่มน้อย ซึ่งพวกนี้จะมีอำนาจมหาศาลไม่เพียงแต่ทางเศรษฐกิจเท่านั้น แต่ยังสามารถเข้าไปมีอิทธิพลทางการเมือง พยายามปิดช่องทางไม่ให้เกิดการเปลี่ยนแปลง เพื่อรักษาสถานภาพอันได้เปรียบของพวกเขาไว้ เมื่อเกิดการปฏิวัติขึ้น ระบบการแบ่งสรรเก่า ๆ ก็จะถูกทำลายไป ประชาชนจะเข้าไปมีส่วนร่วมในการกำหนดนโยบายให้มีการแบ่งสรรสิ่งที่มีคุณค่าในสังคมอย่างเป็นธรรมยิ่งขึ้น

บทสรุป

เป็นที่ยอมรับกันในสังคมที่ว่าทุกสรรพสิ่งย่อมจะต้องแปรเปลี่ยน ในทางการเมืองก็เช่นเดียวกัน การเปลี่ยนแปลงนับ เป็นพลังที่สำคัญยิ่งและมักจะปรากฏอยู่ในรูปแบบต่าง ๆ กัน บางสังคมมีการเปลี่ยนแปลงไปอย่างสันติ ซึ่งก็เป็นที่ยอมรับของผู้นำทางการเมืองแทบทุกสังคม แต่หลายสังคมก็ยังใช้กำลังรุนแรงเป็นเครื่องมือ เพื่อให้บรรลุเป้าหมายที่ตั้งไว้ และนับเป็นปรากฏการณ์ที่น่าศึกษายิ่ง ซึ่งถ้าเราดูจากประวัติศาสตร์ทางการเมืองของชาติต่าง ๆ โดยเฉพาะในแถบเอเชีย แอฟริกา และลาตินอเมริกา จะพบว่าการใช้กำลังรุนแรงโค่นล้มรัฐบาลอาจจะอยู่ในรูปของการปฏิวัติ หรือรัฐประหาร เป็นปรากฏการณ์ทางการเมืองที่พบบ่อยครั้งกว่าการเลือกตั้งเสียอีก

อะไรคือสาเหตุที่นำไปสู่การเปลี่ยนแปลง โดยเฉพาะการใช้วิธีการรุนแรง นักวิชาการที่ให้คำตอบนี้มีอยู่หลายท่าน เช่น Ted Robert Gurr, James Davies และ Mark Hagopian เป็นต้น

อย่างไรก็ตาม ผลที่เกิดจากการเปลี่ยนแปลงโดยใช้กำลังรุนแรงก็เชื่อว่าก่อให้เกิดความถดถอยทางการเมือง หรือความเสื่อมโทรมทางการเมืองแต่อย่างใดหรือไม่ ในหลายสถานการณ์ เราจะพบว่าผลที่เกิดจากการปฏิวัติทางการเมืองยังเอื้อต่อการพัฒนาทางการเมืองหลายประการด้วยกัน

เพียงแต่เราอย่าสับสนคำว่า "ปฏิวัติ" กับ "รัฐประหาร" เท่านั้น

## เชิงอรรถ

<sup>1</sup>Morris Janowitz, **The Military in the Political Development of New Nations**, (Chicago: University of Chicago Press, 1964), pp. 1, 27 - 29.

<sup>2</sup>Harold Lasswell, **Politics: Who gets What, When, How**, (N.Y.: The Free Press, 1958), p. 14.

<sup>3</sup>Ibid.

<sup>4</sup>T.R.Gurr, **Why Men Rebel**, (N.J.: Princeton University Press, 1970), p. 3.

<sup>5</sup>W.J. Meyer, **The Political Experience**, (N.Y.: Holt, Rinehart and Winston, 1978), pp. 196 - 201.

<sup>6</sup>ดูบทที่ 4

<sup>7</sup>Op, cit.,

<sup>8</sup>ดูรายละเอียดในบทที่ 5

<sup>9</sup>Lucian Pye, **Politics, Personality and Nation Building : Burma's Search for Identity**, (Conn: Yale University Press, 1962).

<sup>10</sup>โปรดพิจารณา Eric Hoffer, **กำเนิดมวลชนปฏิวัติ**, แก้วสรร อติโพธิ์แปล, (กรุงเทพฯ เจริญวิทย์การพิมพ์, 2524), หน้า 20 - 26

<sup>11</sup>Samuel P. Huntington, **Political Order in Changing Societies**, (New Haven: Yale University Press, 1968), p. 264.

<sup>12</sup>Irving L. Horowitz, **Foundation of Political Sociology**, (N.Y.: Harper and Row, 1972), p. 254

<sup>13</sup>Lyford P. Edwards, **The Natural History of Revolution**, (Chicago: The University of Chicago Press, 1970), p. 4

<sup>14</sup>Thomas H.Greene, **Comparative Revolutionary Movements**, (N.J.: Prentice - Hall, Inc., 1974), p. 8

<sup>15</sup>Op. cit., pp. 266 - 274

<sup>16</sup>โปรดพิจารณา Chalmers Johnson, **Revolution and The Social System**, (Standford: Hoover Institution, 1964)

<sup>17</sup>James C. Davies, "Toward a Theory of Revolution", in **American Sociological Review**, XXVII (Feb., 1962), pp. 5 - 19

<sup>18</sup>โปรดพิจารณาบทที่ 5 ประกอบ



<sup>19</sup>อ้างใน สมบัติ จันทรวงศ์, “สิทธิในการปฏิวัติของอริสโตเติล” ใน รัฐศาสตร์สาร ปีที่ 1 ฉบับที่ 6 (ก.ย. - ธ.ค.2516) หน้า 7 - 8

<sup>20</sup>โปรดพิจารณา Op.cit., J.C.Davies, Op.cit., T.R. Gurr และ Mark N. Hagopian, **The Phenomenon of Revolution**, (N.Y.: Dodd, Mead and Co., 1974), pp. 172 - 175

<sup>21</sup>Ibid., p. 6

<sup>22</sup>Op. cit., p. 258

<sup>23</sup>โปรดพิจารณา Op.cit., Gurr, pp. 232 - 273

<sup>24</sup>Crane Brinton, **The Anatomy of Revolution**, (N.Y.: Alfred A. Knopf, Inc., 1965), pp. 250 - 251

<sup>25</sup>David Schwartz, “A Theory of Revolutionary Behavior”, ใน รัฐศาสตร์สาร ปีที่ 1 ฉบับที่ 6 (ก.ย. - ธ.ค. 2516), หน้า 30 - 53

<sup>26</sup>Op.cit., p. 313

## กิจกรรมบทที่ 8

### ศัพท์สำคัญ

Static Condition  
Homeostatic Condition  
Revolutionary Condition  
Unstable Condition  
Relative Deprivation  
Value Expectations  
Value Capabilities  
Politicized Issue  
Dysfunction  
Accelerator  
Intolerable Condition  
Decremental Deprivation  
Aspirational Deprivation  
Progressive Deprivation  
Accelerated Deprivation

### คำถามท้ายบท

1. ท่านเข้าใจคำกล่าวต่อไปนี้ว่าอย่างไร “ระบบการเมืองแบบดั้งเดิมส่วนใหญ่จะเปลี่ยนแปลงแบบสัทธิย”
2. จงอธิบายสาเหตุของการเปลี่ยนแปลงทางการเมืองมาโดยละเอียด
3. การปฏิวัติคืออะไร จงอภิปราย
4. จงเปรียบเทียบการปฏิวัติแบบตะวันตกกับแบบตะวันออกตามทฤษฎีของ Huntington
5. จงอธิบายสาเหตุของการปฏิวัติมาพอสังเขป
6. จงอธิบายสาเหตุของการปฏิวัติตามทฤษฎี Relative Deprivation มาพอสังเขป
7. ตัวเร่งที่เป็นผลให้การปฏิวัติเกิดเร็วขึ้นมีอะไรบ้าง จงอภิปราย

8. จำเป็นหรือไม่ที่การปฏิวัติจะเกิดขึ้นเมื่อความคาดหวังของคนสูงขึ้น จงอภิปราย
9. การพัฒนาเศรษฐกิจจะมีผลกระทบต่อเสถียรภาพทางการเมืองอย่างไรบ้าง จงอภิปราย
10. การปฏิวัติมีผลกระทบต่อพัฒนาการเมืองอย่างไรบ้าง จงอภิปราย