

บทที่ 3 พรรคคอมมิวนิสต์จีน

คำนำ

นักปรัชญาชาวรัสเซียผู้หนึ่งได้เขียนบทความพิมพ์เผยแพร่ในหนังสือของทางการในสมัยที่มีการณรงค์โจมตีสตาลิน ในปี ค.ศ.1958 โดยส่วนหนึ่งของใจความได้บรรยายถึงบทบาทความสำคัญของพรรคไว้ว่า

"รัฐและองค์การบริหารทั้งหมดจะสามารถประสานงานได้สำเร็จนั้นก็เป็นเพราะด้วยอยู่ภายใต้ผู้นำของพรรคคอมมิวนิสต์เท่านั้น ซึ่งปฏิบัติตามวิถีทางการเมืองอย่างถูกต้องและตัดสินใจแนวทางการปฏิบัติของตน.....พรรคเท่านั้นที่ได้ตระหนักถึงผลประโยชน์ทั้งหมดของมวลชน (พรรค) เป็นที่รวมแห่งความเข้าใจและมีความเป็นน้ำหนึ่งใจเดียวกันของปัจเจกชนอันดีเลิศของชาติต่างมีความเหมาะสมที่ได้รับการเลือกเข้าควบคุมองค์การบริหารต่างๆ และยึดถืออำนาจ....พรรคได้ตระหนักถึงความเป็นผู้นำของรัฐและองค์การสาธารณะ ตลอดจนสมาชิกของตนซึ่งปฏิบัติงานอยู่ในองค์การต่างๆ และผู้ซึ่งเข้าสู่องค์การปกครอง"¹

นอกจากนี้ธรรมนูญการปกครองของพรรคคอมมิวนิสต์จีนยังได้กำหนดบทบาทของพรรคคอมมิวนิสต์ไว้อย่างกว้างขวาง อาทิ

"พรรคคอมมิวนิสต์แห่งประเทศจีนเป็นตัวแทนของชนชั้นกรรมาชีพ เป็นตัวแทนที่ซื่อสัตย์ในการพิทักษ์ผลประโยชน์ต่อมวลประชาชนทุกชนชาติในสังคม และเป็นพลังแกนนำประเทศในการสร้างสรรค์สังคมนิยม"

"พรรคคอมมิวนิสต์ของจีนยึดถือลัทธิมาร์กซ์ ลัทธิเลนิน และความคิดเหมาเจ๋อตุงเป็นแนวทางในการปฏิบัติ"

จากข้อความและหลักการดังกล่าวข้างต้นจะเห็นได้ว่าพรรคเป็นองค์กรที่มีบทบาทสำคัญและมีอิทธิพลต่อรัฐและสังคมอย่างสูง นอกจากพรรคจะเป็นองค์กรควบคุมบังคับบัญชาของรัฐแล้วยังเป็นผู้ชี้แนะแนวทางให้แก่สังคม ถ้ายทอดเจตนารมณ์แห่งอุดมการณ์ของพรรคให้แก่มวลชนยึดถือปฏิบัติถือปฏิบัติตามพรรคเป็นองค์กรนำการปฏิวัติสังคมนิยมของชนชั้นกรรมาชีพตามหลักการแห่งทฤษฎีมาร์กซ์ เลนิน และความคิดเหมาเจ๋อตุง พรรคเป็นพรรคการเมืองของชนชั้นกรรมาชีพซึ่งจัดได้ว่าเป็นรูปแบบสูงสุดขององค์กรจัดตั้งชนชั้นกรรมาชีพ การนำสังคมจีนไปสู่เป้าหมายของสังคมคอมมิวนิสต์ตามลัทธิมาร์กซ์ เลนินและความคิดเหมาเจ๋อตุงถือ

เป็นหน้าที่อันสำคัญยิ่งของพรรคคอมมิวนิสต์จีน ดังนั้นปัญหาและหลักการนโยบายต่าง ๆ ในการบริหารประเทศจึงขึ้นอยู่กับพรรคเป็นผู้ชี้แนะ พรรคเปรียบเสมือนตัวแทนเจตนาารมณ์ของประชาชนในสังคม และเป็นผู้ชี้วิถีทางของสังคมสิ่งใดที่พรรคลงความเห็นชี้แนะถูกต้องเหมาะสมต่อสังคมส่วนรวม ประชาชนจำต้องยึดถือปฏิบัติตามเพื่อความป็นเอกภาพในการพัฒนารัฐสังคมนิยม

สมาชิกภาพ

การได้เข้าเป็นสมาชิกของพรรคคอมมิวนิสต์จีนไม่ใช่ทุกคนจะสมัครเข้าได้ง่าย ๆ ต้องผ่านกรรมวิธีคัดเลือกและตรวจสอบคุณสมบัติของสมัครอย่างละเอียดถี่ถ้วนและรอบคอบอย่างยิ่ง เพราะถือว่าสมาชิกพรรคเป็นแนวระวางหน้าของพวกชนชั้นกรรมาชีพสมาชิก พรรคคอมมิวนิสต์เป็นบุคคลที่ได้เลือกสรรแล้วว่ามีความตั้งใจ และสามารถที่จะปฏิบัติ ตามระเบียบวินัยคำสั่งอย่างเคร่งครัดตามหลักการของเลนินที่ว่าพรรคคอมมิวนิสต์จะต้องใกล้ชิดกับมวลชน เพื่อกระทำตัวเป็นตัวแทนเป็นผู้นำของมวลชนเพื่อให้การบริหารงานเป็นไปอย่างมีประสิทธิภาพ แต่ทั้งนี้มิได้หมายความว่า จะกีดกันปิดประตูอย่างไม่ยอมขยายรับสมาชิกใหม่เสียทีเดียว ทั้งนี้พรรคยังต้องการทั้งขยายวงงาน การบริหารและสร้างสรรค์ความเป็นอันหนึ่งอันเดียวกันภายในประเทศ ซึ่งทางพรรคยึดถือเป็นหลักนโยบายมาโดยตลอด

ด้วยหลักการของนโยบายตลอดจนความสามารถในการควบคุมบริหารงานอย่างมีประสิทธิภาพของพรรค จำนวนสมาชิกของพรรคได้เพิ่มขึ้นอย่างมากมาย (ดูในตาราง) จำนวนสมาชิกในปี 1961 ซึ่งเป็นตัวเลขที่ทางการจีนคอมมิวนิสต์เปิดเผยมีจำนวนกว่า 17 ล้านคน เมื่อเทียบกับกับปี 1945 มีเพียง 1 ล้านกว่าคน ซึ่งไม่ถึง 3 เปอร์เซ็นต์ (ตัวเลข 1961) ของประชากรทั้งประเทศ การเพิ่มของจำนวนสมาชิกพรรคนี้นี้สืบเนื่องมาจากการรณรงค์ ชักชวนให้ประชาชนนิยมและศรัทธาในอุดมการณ์ของพรรค

นอกจากนี้การเป็นสมาชิกพรรคยังเป็นบันไดที่จะไต่เต้าไปสู่ความสำเร็จมีความเจริญก้าวหน้าในหน้าที่ตำแหน่งการงานได้อย่างค่อนข้างมั่นคงและราบรื่น ทั้งนี้เพราะการที่ได้รับการคัดเลือกให้เป็นสมาชิกพรรคคอมมิวนิสต์ได้นั้น ย่อมได้รับความเชื่อถือได้ว่าเป็นบุคคลที่ได้รับการกลั่นกรองมาแล้วว่าเป็นผู้มีความรู้ความสามารถ มีประสบการณ์ มีอุดมการณ์ มีความขยันหมั่นเพียรและเสียสละ กล่าวคือเป็นบุคคลที่มีคุณสมบัติของพลเมืองตัวอย่างครบถ้วน สมควรที่จะได้รับความไว้วางใจและได้รับการตอบแทนบำเหน็จความดีชอบจากทางการด้วยความชอบธรรมอยู่แล้ว ด้วยเหตุดังกล่าวการเป็นสมาชิกพรรคคอมมิวนิสต์จึงเป็นความใฝ่ฝันของเยาวชนจีนเป็นอย่างยิ่ง

การเพิ่มจำนวนของสมาชิกพรรคคอมมิวนิสต์ 2

ปี	จำนวนสมาชิกโดยประมาณ	หมายเหตุ
1927	10,000	(ภายหลังจากที่เกิดการแตกแยกระหว่างพรรคคอมมิวนิสต์กับก๊กมินตั๋ง)
1934	300,000	(ก่อนการรณรงค์เดินวิบาก)
1954	1,210,000	(ในขณะที่ได้รับชัยชนะจากญี่ปุ่น)
1949	4,500,000	(เมื่อสถาปนาสาธารณรัฐประชาชนจีน)
1956	10,734,385	(ภายหลังการเปลี่ยนแปลงไปสู่สังคมนิยม)
1959	13,960,000	(ฉลอง 10 ปีแห่งการสถาปนารัฐบาล)
1961	17,000,000	(ระหว่างการแก้ไขสถานะทางเศรษฐกิจ)
1964	18,000,000	โดยประมาณ
1967	20,000,000	โดยประมาณ

เมื่อปี ค.ศ.1982 สมาชิกพรรคคอมมิวนิสต์ได้เพิ่มขึ้นเป็นจำนวน 39 ล้านคน (จากคำปราศรัยของเติ้งเสี่ยวผิง ในการเปิดประชุมสมัชชาพรรคคอมมิวนิสต์ ครั้งที่ 12 เมื่อวันที่ 1 กันยายน 2982)

ภายใต้ธรรมนูญของพรรคคอมมิวนิสต์ประกาศใช้ในคราวประชุมสมัชชาพรรคคอมมิวนิสต์ครั้งที่ 8 เมื่อวันที่ 26 กันยายน 1956³ ซึ่งหลักการส่วนใหญ่ที่เกี่ยวกับการเป็นสมาชิกตลอดจนหน้าที่ของสมาชิกพรรคก็ยังคงยึดถือปฏิบัติกันมาจนถึงปัจจุบันนี้ อาทิเช่น คุณสมบัติและหน้าที่ของสมาชิกของพรรคคอมมิวนิสต์ก็ได้มีการกำหนดไว้ว่า ผู้จะสมัครเป็นสมาชิกจะต้องมีสมาชิกพรรคสองคนเป็นผู้แนะนำให้คำรับรอง เมื่อได้ถูกรับเข้าโดยการประชุมของสมาชิกพรรคโดยทั่วไปในระดับสูงกว่า (ระดับจังหวัด) แล้วจะถือว่าได้เข้ามาเป็นสมาชิกขั้นทดลอง (Probationary Member) หลังจากนั้น 1 ปี หากประพฤติดีเหมาะสมและผ่านการพิจารณาลงมติจากพรรคแล้วก็จะได้รับเข้าเป็นสมาชิกพรรคโดยสมบูรณ์

ในระหว่างที่เป็นสมาชิกขั้นทดลองจะต้องศึกษาอุดมการณ์ลัทธินโยบาย ธรรมนูญปกครองของรัฐ และจะต้องปฏิบัติตามคำสั่งอย่างเคร่งครัด ไม่ปฏิบัติตนเกินแรงงานคนอื่น เมื่อได้เป็นสมาชิกเต็มขั้นแล้ว ก็เช่นกันต้องปฏิบัติหน้าที่ตามที่รับมอบหมายอย่างเต็มความสามารถ จะต้องจ่ายค่าสมาชิกพรรคตามกำหนด จะต้องศึกษาลัทธิมาร์กซ์และเลนินอย่างถ่องแท้ ฯลฯ

ภาระหน้าที่และพันธะของสมาชิกพรรคคอมมิวนิสต์

ตามกฎของพรรคนั้นมีว่าสมาชิกต้องดำรงอยู่ด้วยระเบียบวินัย เสียสละ ไม่แสวงหาผลประโยชน์ถือสิทธิ์จากตำแหน่งหน้าที่ สัมเลิกละความคิดหวังลม ๆ แล้ง ๆ (สร้างวิมานในอากาศ) ต้องต่อสู้ด้วยกำลังกาย กำลังใจ ร่วมแรงร่วมใจปฏิบัติหน้าที่ตามที่ได้รับมอบหมายอย่างไม่ท้อถอย ในกรณีเกิดการขัดแย้งระหว่างผลประโยชน์ส่วนตัวกับพรรคหรือส่วนรวม สมาชิกจะต้องถือว่าผลประโยชน์ส่วนรวมย่อมสำคัญกว่าของตัวเอง พรรคถือว่าความเป็นน้ำหนึ่งเดียวกัน และความ เป็นปึกแผ่นเป็นบ่อเกิดแห่งความเข้มแข็งของพรรค ฉะนั้นสมาชิกจึงมีหน้าที่ที่จะต้องรักษาความสามัคคีและความมั่นคงของพรรคไว้ตลอดมากิจกรรมที่ก่อให้เกิดแตกแยกเป็นก๊กเป็นเหล่า หรือผิดต่อกฎหมายบ้านเมืองและกฎของพรรคถูกห้ามอย่างเด็ดขาด จะต้องประพฤติตนเป็นตัวอย่างที่ดี ฝึกรวบรวมวิพากษ์วิจารณ์ หมั่นสำรวจความบกพร่องและแก้ไขตนเองซื่อสัตย์สุจริตต่อพรรคไม่ปิดบังหรือบิดเบือนความจริง ระแวงระวังศัตรูอยู่เสมอ และรักษาความลับของพรรคและรัฐ เป็นต้น⁴

การทำงานด้วยความมานะสุจริตเป็นหน้าที่ที่พึงปฏิบัติอีกประการหนึ่งของสมาชิกพรรคคอมมิวนิสต์ โดยปกติทั่วไปแล้วการปฏิบัติภารกิจหน้าที่แม้จะมีหลักการมีระเบียบวินัยกฎเกณฑ์ควบคุมอย่างรัดกุมรอบคอบสักปานใดก็ตาม แต่ถ้าหากบุคคลหรือเจ้าหน้าที่ใดปฏิบัติโดยปราศจากความสุจริตใจแล้ว ย่อมจะนำความเสื่อมเสียมาสู่หมู่คณะ และส่วนรวมได้ โดยเฉพาะการใช้อำนาจการปกครองของจีนเป็นระบบที่เสริมสร้างการรวมอำนาจหรือสะสมอำนาจให้แก่ผู้บริหารหรือผู้นำ ดังนั้นหากผู้มีอำนาจใช้อำนาจหน้าที่ไปในการทุจริตแสวงหาผลประโยชน์ โดยมิคำนึงถึงศีลธรรมและกฎหมายบ้านเมืองแล้วประชาชนย่อมเกิดความเดือดร้อน เกิดความคับแค้นใจไม่ได้รับความเป็นธรรม ในที่สุดก็หมดศรัทธาต่อรัฐ และต่อระบอบการปกครองที่ใช้อำนาจเผด็จการเพื่อพรรคพวก แทนที่จะไปตามหลักการของเผด็จการเพื่อชนชั้นกรรมาชีพ

การศึกษาวิวัฒนาการทางด้านวิทยาศาสตร์ เทคโนโลยีสมัยใหม่ และการใฝ่หาความรู้ในด้านอื่น ๆ อาทิ การเมือง เศรษฐกิจและสังคมควบคู่กับการแสวงหาแนวทางปฏิบัติจากทฤษฎีของ คาร์ล มาร์กซ์ เลนิน และความคิดของเหมาเจ๋อตุงก็เป็นภาระของสมาชิกพรรคคอมมิวนิสต์เช่นกัน ทั้งนี้เพราะสังคมมิได้หยุดนิ่ง หากแต่มีการวิวัฒนาการและพัฒนาให้เจริญรุดหน้า และผันแปรอยู่เสมอ มนุษย์ซึ่งอยู่ภายใต้อิทธิพลของสิ่งแวดล้อม จึงต้องมีการปรับตัวให้ทันต่อเหตุการณ์และสอดคล้องกับการเปลี่ยนแปลงตลอดไป เพื่อสร้างสรรค์สังคมให้ดีขึ้น การศึกษาหาความรู้เพิ่ม เป็นสิ่งจำเป็นสำหรับมนุษย์ทุกคน นอกจากจะเป็นการเพิ่มพูนความรู้ความสามารถเพิ่มพูนสติ

ปัญญาแล้ว ยังสร้างคนให้เป็นมนุษย์ที่สมบูรณ์ขึ้น มีความคิดความอ่านมีสติสัมปชัญญะ มีจริยธรรม อย่างน้อยก็น่าจะดีกว่าผู้ด้อยการศึกษาในบางด้าน จะเห็นได้ว่าสังคมนี้อะไรหรือชาติใดประชาชนมีการศึกษาดี สังคมนั้นก็ย่อมมีความเจริญรุ่งเรืองกว่าสังคมที่ประชาชนพลเมืองมีการศึกษาน้อย ซึ่งอาจจะเปรียบเทียบได้จากประเทศที่พัฒนาแล้วกับประเทศที่กำลังพัฒนา พรรคคอมมิวนิสต์ได้ตระหนักถึงความจำเป็นดังกล่าวของการศึกษา จึงได้มีการส่งเสริมและปรับปรุงหลักสูตรการศึกษาอย่างกว้างขวาง เพื่อให้สอดคล้องกับการพัฒนาประเทศตามหลักการแห่งสังคมนิยม

โดยสรุปหน้าที่ของสมาชิกพรรคคอมมิวนิสต์ อาจจะจำแนก ได้ดังนี้คือ⁵

1. ศึกษาลัทธิมาร์กซ์ เลนิน และความคิดเหมาเจ๋อตุงความรู้ที่มีสาระสำคัญที่เกี่ยวกับพรรค แนวทางของพรรค หลักการนโยบายและมติของพรรคด้วยความรอบคอบ แสวงหาความรู้โดยทั่วๆ ศึกษาวិทยาศาสตร์และวิชาชีพ

2. ยึดมั่นในหลักการที่ว่าผลประโยชน์ของพรรคและของประชาชนอยู่เหนือสิ่งอื่นใดเห็นประโยชน์ของพรรคและประชาชนเหนือประโยชน์ส่วนตัว ได้รับความเหนื่อยยากเป็นคนแรกและเสวยความสุขสบายเป็นคนสุดท้าย อุทิศตนทำงานเพื่อส่วนรวมไม่ใช่สถานที่ของส่วนรวมเพื่อแสวงหาผลประโยชน์ใส่ตนโดยเด็ดขาด

3. ปฏิบัติตามมติของพรรคด้วยความบากบั่น รับงานที่พรรคมอบหมายให้และปฏิบัติภาระกิจด้วยความขยันขันแข็ง รักษาความลับของพรรคและรัฐอย่างเข้มงวด ปกป้องผลประโยชน์ของพรรคและรัฐอย่างแข็งขัน

4. เหน็ดทนสนับสนุนความสามัคคีปรองมอดและความเป็นน้ำหนึ่งใจเดียวของพรรคต่อต้านความแตกแยกและการแตกแยกในองค์การรวมทั้งต่อต้านกิจกรรมของกลุ่มเล็กกลุ่มน้อยอย่างเหนียวแน่น ต่อต้านความสับปลับและเปลี่ยนแปลงในทุกรูปแบบ

5. จงรักภักดีและซื่อสัตย์ต่อพรรค กระทำตามที่คิดไม่ปิดบังซ่อนเร้นทัศนทางการเมืองหรือบิดเบือนความจริง ทำการวิพากษ์วิจารณ์อย่างสุจริตใจ กล้าที่จะเปิดเผยแก้ไขความ ผิดพลาดในการทำงานสนับสนุนคนดีและการกระทำที่ดี ต่อสู้ต่อต้านคนเลวและการกระทำที่เลว

6. ใกล้ชิดกับมวลชน ถ่ายทอดแนวความคิดของพรรคไปสู่มวลชน ปรีกษาหารือกับมวลชนเมื่อมีปัญหา รับฟังแนวความคิดและความต้องการของปวงชนด้วยความใจกว้าง และแจ้งให้พรรครับรู้ด้วยเวลาอันสั้น ช่วยยกระดับจิตสำนึกทางการเมืองของมวลชน ปกป้องสิทธิอันชอบธรรมและผลประโยชน์ของมวลชน

7. กระทำตนเป็นตัวอย่างของการผลิตและการทำงาน ศึกษาและร่วมกิจกรรมทางสังคมเป็นผู้นำในการรักษาระเบียบคำสั่ง ส่งเสริมแนวทางสังคมนิยมใหม่ และสนับสนุนจรรยาของคอมมิวนิสต์

8. เพื่อปกครองมาตุภูมิและผลประโยชน์ของประชาชน ก้าวออกมาและต่อสู้อย่างกล้าหาญ ในยามยากลำบากและอันตราย ไม่เกรงกลัวต่อความเหนื่อยยากและความตาย ฯลฯ

จากหลักการที่วางไว้อย่างชัดเจนเหล่านี้มิได้หมายความว่าสมาชิกของพรรคทุกคนจะสามารถปฏิบัติตามหลักการได้อย่างครบถ้วนสมบูรณ์หาข้อติมิได้ โดยข้อเท็จจริงแล้วก็มีการละเมิดกฎข้อบังคับอยู่เช่นกัน แต่กล่าวกันว่าระเบียบวินัยของสมาชิกพรรคคอมมิวนิสต์เป็นที่กล่าวขวัญกันว่าดีเด่นกว่าทุกประเทศ (ผู้เขียนประมวลจากข่าวสารบทความต่าง ๆ) ทั้งนี้อาจเป็นเพราะทางการมีมาตรการการควบคุมตรวจตราและการลงโทษผู้ฝ่าฝืนอย่างเด็ดขาดก็เป็นได้

หน้าที่อันสำคัญอีกประการหนึ่งของสมาชิกพรรคก็คือ การศึกษา อุดมการณ์ต่าง ๆ ในยามว่างสมาชิกจะต้องมีการจดบันทึกทำรายงาน รวมกลุ่มอภิปรายการเมือง สนใจข่าวสารทางวิทยุ หนังสือพิมพ์ โทรทัศน์ ภาพยนต์

การศึกษาอุดมการณ์พอจะแยกออกได้เป็น 3 ชั้น

ชั้นแรก ศึกษาเกี่ยวกับทฤษฎี ความเห็น ยุทธวิธีและกลยุทธ์ของคาร์ล มาร์กซ์ เลนิน และความคิดของเหมาเจ๋อตุง

ชั้นที่สอง ศึกษานโยบายปัจจุบัน และกิจกรรมการงานของพรรคและของรัฐ

ชั้นที่สาม ศึกษาเกี่ยวกับการปลุกฝังธรรมเนียมจรรยาของสมาชิกยังได้ศึกษาอย่างกว้างขวางถึงพฤติกรรมของบุคคลในด้านความเหมาะสมกับหน้าที่การงานที่บุคคลกระทำอยู่หรือไม่เพียงใด

การใช้ขบวนการต่าง ๆ ในการอบรมปลุกฝังชักจูงให้พรรคและประชาชนมีอุดมการณ์ฝังจิตใจต่อการสร้างพรรค ประเทศชาติ เอาชนะความยากจน รู้จักความเสียสละ ลบคำดูหมิ่นของชาวต่างชาติ ที่มีต่อจีน สร้างความสามัคคีในหมู่ประชาชนที่เคยแตกแยกแต่กาลก่อนนั้น นับเป็นสิ่งสำคัญอย่างยิ่งส่วนหนึ่งที่นำประเทศจีนสู่ความเจริญ รัฐพยายามทุกวิถีทางในการที่จะเอาชนะจิตใจประชาชนด้วยการปลุกฝังอุดมการณ์ดังกล่าวให้ฝังอยู่ในห้วงลึกแห่งจิตใจของพรรคและประชาชน (มนุษย์เรานั้นหากประกอบกิจการใดโดยปราศจากเสียซึ่งอุดมการณ์เสียแล้ว ก็เปรียบเสมือนเรือที่ไม่มีหางเสือ สุดแล้วแต่กระแสความโลภ กิเลสและความชั่วร้ายจะพัดพาไป แต่ถ้าหากว่ามนุษย์เรามี อุดมการณ์ ความเชื่อมั่น ความวิริยะ อุตสาหะ ความหวัง พลังกำลังใจยอมตามขึ้นมาเอง) อุดมการณ์จึงเปรียบเสมือนหลักชัยที่พรรคคอมมิวนิสต์วางไว้

แต่วิสัยปุณชนย่อมไม่สามารถควบคุมพฤติกรรมของตนให้อยู่ในกรอบระเบียบ และคุณธรรมได้ตลอดไป มนุษย์ก็ยังคงเป็นมนุษย์อยู่นั่นเอง トラบไตที่ไม่มีการควบคุมบังคับด้วยกฎเกณฑ์ระเบียบวินัยอันชอบธรรมแล้วมนุษย์ก็ย่อมชอบที่จะกระทำการใดตามใจปรารถนาเกิดความเห็นแก่ตัว อยากสุขสบายเอารัดเอาเปรียบผู้อื่น กอบโกยแสวงหาผลประโยชน์เพื่อส่วนตัวอยู่เสมอ การควบคุมอย่างรัดกุม การลงโทษอย่างเจ็บขาดรุนแรง จึงเป็นเครื่องมือที่จะเป็นอย่างหนึ่งในสังคมจีนที่กำลังเปลี่ยนแปลงและใช้ลัทธิคอมมิวนิสต์ในการปกครองประชาชนและโดยเฉพาะประเทศที่มีจำนวนประชากรมากมายมหาศาลอย่างจีน

ความสำเร็จในการชี้นำโดยพรรคคอมมิวนิสต์ขึ้นอยู่กับความร่วมมือของประชาชน และประสิทธิภาพของการประสานงานระหว่างหน่วยงานในระดับต่ำสุดกับส่วนกลางการเข้าถึงประชาชน โดยการรณรงค์ ให้ความเป็นกันเองกับประชาชนไม่กระทำตนเป็นนาย ช่มชู้ประชาชน สร้างความเป็นธรรมให้ประชาชนเสื่อมใสศรัทธา เหล่านี้เป็นนโยบายหลักของพรรคคอมมิวนิสต์มาโดยตลอด และเมื่อประชาชนได้มีโอกาสแสดงความคิดเห็นแสดงประชามติในบางโอกาส มีส่วนร่วมในการบริหารบ้านเมืองทางการก็ได้เปิดโอกาสให้ประชาชนได้ทำการวิพากษ์วิจารณ์และเลือกตัวแทน (Deputies) หรือสมาชิกสภาผู้แทนฯ ขึ้นมาทำหน้าที่พิทักษ์ผลประโยชน์ รักษาสิทธิของประชาชน เป็นการเปิดโอกาสแก่ประชาชนได้รับเลือกเข้ามาเป็นกรรมการบริหารงานในท้องถิ่นของตนเอง ทั้งนี้เพื่อจะได้ทำงานประสานกับหน่วยงานของพรรคในระดับต่าง ๆ อย่างใกล้ชิด โดยพรรคจะทำหน้าที่เสนอแนะการอำนวยความสะดวกและคอยสอดส่องดูแลให้เป็นไปตามนโยบายของพรรคโดยเคร่งครัด แผนขององค์การที่พรรคคอมมิวนิสต์ได้จัดตั้งขึ้นมาเพื่อสนองนโยบายดังกล่าวข้างต้นนั้นได้แก่

องค์การท้องถิ่นแห่งพรรค (Local Organizations of the Party) อันได้แก่สมาชิกสภาท้องถิ่นแห่งพรรคคณะกรรมการท้องถิ่นแห่งพรรค (Local Party Congress and Local Party Committee) ซึ่งอยู่ในมณฑล ภูมิภาคปกครองตนเอง เทศบาลนครภายใต้รัฐบาลกลาง เมืองซึ่งแบ่งออกเป็นเขตต่าง ๆ หรือจังหวัดปกครองตนเอง

องค์การระดับต้นของพรรค (Primary Ordinary Organizations of the Party) ซึ่งประกอบด้วยคณะกรรมการระดับต้นของพรรค (Primary Party Committees) และคณะกรรมการสาขาแห่งพรรค (Committees of General Party Branches) องค์การระดับต้นของพรรค (Primary Party Organizations) ที่ตั้งอยู่ในโรงงาน ร้านค้า โรงเรียน สำนักงาน เมือง คอมมูน สหกรณ์ ฟาร์ม

ชุมชน (Townships, Towns) ในหมู่กองทัพปลดแอกแห่งประชาชนและหน่วยพื้นฐานอื่น ๆ ซึ่งมีจำนวนสมาชิกพรรคจำนวนตั้งแต่ 3 คนขึ้นไป

สมาชิกแกนนำของพรรค (Party Cadres) Doak A Barnett ได้ให้ความหมายของสมาชิกแกนนำของพรรค Cadre ไว้อย่างกว้างขวางว่า หมายถึงบุคคลซึ่งเป็นสมาชิกพรรค (Party Member) และผู้ที่มิได้เป็นสมาชิกพรรค (Non Party Cadre) ที่อยู่ในตำแหน่งใดตำแหน่งหนึ่ง และมีหน้าที่ในสายงานการปกครองของรัฐหรือองค์กรตั้งแต่ระดับสูงสุดลงมาจนถึงมูลฐาน (ต่ำสุด) โดยข้อเท็จจริงแล้วสมาชิกแกนนำ Cadre ก็ผู้ซึ่งดำรงตำแหน่งผู้นำในองค์กรต่าง ๆ เช่น เลขาธิการก็มักจะมาจากสมาชิกแกนนำของพรรค (Party Cadre) ดังนั้นคำว่า สมาชิกแกนนำ Cadre โดยทั่วไปจึงหมายถึงสมาชิกพรรค ซึ่งมีตำแหน่งและบทบาทเป็นผู้นำบ่งถึงการเป็นผู้นำซึ่งเปรียบเสมือนเป็นกระดูกสันหลังในการปฏิบัติงานของพรรคและเป็นผู้รับใช้สาธารณชน พรรค จะทำการคัดเลือกสมาชิกแกนนำพรรคโดยยึดหลักว่าผู้ที่จะเป็นแกนนำจะต้องเป็นผู้มีความเป็นเอกภาพทางการเมือง และมีความรู้ความสามารถในด้านอาชีพ และมีความกระตือรือร้นในงานที่จะเป็นผู้รับใช้พรรคและมวลชนอย่างจริงจัง และเสริมสร้างแนวทางปฏิบัติสมาชิกแกนนำของพรรค (Cadres) ให้เจริญรุดหน้า

การเข้าเป็นสมาชิกแกนนำ Cadre ต้องผ่านการคัดเลือก การฝึกฝน และข้อสำคัญจะต้องมีความเลื่อมใสต่ออุดมการณ์ของพรรคและผู้นำ ต้องเต็มใจปฏิบัติตามนโยบายของพรรคที่วางไว้ในทุกกรณี การสมัครเข้าเป็นสมาชิกไม่เคร่งครัดหรือเข้มงวดกวดขัน เช่น การเข้าเป็นสมาชิกพรรคคอมมิวนิสต์ กล่าวกันว่าสมาชิกแกนนำ Cadre มีคุณสมบัติเป็นผู้นำในการปฏิบัติจะต้องเป็นผู้มีความรู้ความสามารถในการปฏิบัติภารกิจหน้าที่ ดำเนินนโยบายให้สำเร็จลุล่วงตามที่พรรคหรือรัฐบาลวางไว้ และสามารถผูกพันใกล้ชิดประชาชนเป็นอย่างดี โดยเฉพาะการสร้างสัมพันธภาพกับกรรมชีพ ชาวไร่ชาวนา ประชาชนผู้รักชาติ⁶

ในระยะเริ่มแรกสมาชิกแกนนำ Cadre ส่วนมากประกอบด้วย (1) ชนชั้นกรรมกรและชาวไร่ชาวนาที่นิยมเลื่อมใสร่วมขบวนการคอมมิวนิสต์ บุคคลเหล่านี้มีความสุขจิตใจต่อพรรคมากกว่า จะมีความสามารถ ในช่วงต่อมาได้มีการเปลี่ยนแปลงนโยบายใหม่ เนื่องจากเกิดเสียงเรียกร้องให้ปรับปรุงการคัดเลือกสมาชิกแกนนำโดยให้เอาบุคคลที่มีความสามารถมาแทนชาวไร่ชาวนาที่ด้อยสมรรถภาพออกจากสมาชิกพรรค (2) พวกนักเรียน นักศึกษาที่มีความเลื่อมใสในลัทธิหรือพวกกลุ่มปัญญาชนรุ่นใหม่ (3) พวกมีความรู้หรือพวกปัญญาชนรุ่นหลัง⁷

กลุ่มสมาชิกผู้นำพรรค (Leading Party Members Group) ซึ่งจัดตั้งขึ้นในองค์การส่วนกลางและส่วนท้องถิ่น ในองค์การประชาชน สถาบันทางเศรษฐกิจและวัฒนธรรม หรือในหน่วยงานของพรรค

สันนิบาตยุวคอมมิวนิสต์ (Young Communist League) เดิมมีชื่อว่าสันนิบาตประชาธิปไตยของเยาวชน (New Democratic youth League) วัตถุประสงค์และการเข้าเป็นสมาชิกสันนิบาตนี้มีความคล้ายคลึงกับสมาชิกพรรคคอมมิวนิสต์กล่าวคือมุ่งรับสมาชิกที่มีความนิยมในลัทธิคอมมิวนิสต์ มีความสามารถ กระตือรือร้นต่อการสร้างสังคมคอมมิวนิสต์และเป็นผู้ที่เต็มใจรับคำสั่งนโยบายปฏิบัติอย่างเต็มความสามารถ ผิดกันตรงที่ว่านอกจากจะสมัครเข้าเป็นสมาชิกแล้วทางพรรคยังเป็นผู้คัดเลือกเอาผู้ที่มีคุณสมบัติดังกล่าวข้างต้น เกณฑ์เข้ามาเป็นสมาชิกพรรคคอมมิวนิสต์ เพื่อรับการฝึกอบรม เผยแพร่ลัทธิ สำหรับอายุของผู้ที่จะเป็นสมาชิกกำหนดไว้ตั้งแต่ 15-25 ปี (ทั้งหญิงและชาย) สันนิบาตยุวคอมมิวนิสต์เป็นอีกหน่วยหนึ่งที่มีหน้าที่ประสานนโยบายของพรรคคอมมิวนิสต์ด้วยการให้การศึกษาลัทธิคอมมิวนิสต์ ตลอดจนฝึกปฏิบัติตนให้เป็นคอมมิวนิสต์ที่ดีในอนาคต

แต่เดิมสันนิบาตยุวคอมมิวนิสต์ในระดับขั้นมูลฐาน (Primary Unit) จัดตั้งขึ้นตามร้านค้า โรงงาน โรงเรียน กลุ่มกสิกร ที่ทำการของรัฐ เป็นต้น โครงสร้างขององค์การสันนิบาตมีความคล้ายคลึงและสัมพันธ์กับองค์การพรรคคอมมิวนิสต์เป็นอย่างมาก โดยกรรมการกลางของสันนิบาตยุวคอมมิวนิสต์ ปฏิบัติหน้าที่ภายใต้การชี้นำของกรรมการพรรค ส่วนขององค์การสันนิบาตวัยรุ่นในท้องถิ่นขึ้นอยู่กับภายใต้การชี้นำของกรรมการพรรคในแต่ละระดับเดียวกัน และต่อองค์การของสันนิบาตเยาวชนระดับเหนือขึ้นไป โดยมีเลขานุการประจำหน่วยองค์การต่าง ๆ ของสันนิบาตเป็นผู้ดำเนินการหรือบริหารงานตามนโยบายเช่นเดียวกับพรรคคอมมิวนิสต์

ภาระหน้าที่อันสำคัญของสันนิบาตเยาวชนคือเป็นผู้ช่วยของสมาชิกพรรคคอมมิวนิสต์ในการรับนโยบายของพรรคมาปฏิบัติดำเนินการปลุกฝังชักจูงมวลชนให้เลื่อมใสในอุดมการณ์ของคอมมิวนิสต์ ส่งเสริมการผลิต และเป็นหน่วยแรงงาน ปฏิบัติตนเป็นตัวอย่างที่ดีในการสร้างสรรค์สังคมใหม่ แน่แน่ว ชักชวนชนวัยรุ่นให้นิยมสนับสนุนผลงานของพรรค และบำเพ็ญตนเพื่อประโยชน์แก่สังคมคอมมิวนิสต์

องค์การต่าง ๆ ข้างต้นจะทำหน้าที่เป็นตัวเชื่อมโยงระหว่างประชาชนกับรัฐบาล และ พรรคคอมมิวนิสต์ คอยสลับตรับฟังข่าวคราวหรือปฏิกิริยาจากประชาชน รับฟังความคิดเห็นและความต้องการของประชาชน รายงานให้รัฐบาลและพรรคทราบในทำนองเดียวกันก็เป็นผู้นำนโยบาย

ของรัฐบาลและพรรค ไปทำการชี้แจงชักชวนให้ประชาชนปฏิบัติตามจะเห็นว่าการเปลี่ยนแปลงองค์การในระดับการปกครองต่าง ๆ ตามธรรมเนียมของพรรคคอมมิวนิสต์จีน ซึ่งแก้ไขในคราวประชุมครั้งที่ 12 ของสมัชชาพรรคแห่งชาติเมื่อวันที่ 6 กันยายน 1982 มุ่งไปที่ห้องค์การของพรรคแทรกซึมอยู่ทุกหนแห่งของชุมชนและใกล้ชิดประชาชนยิ่งขึ้น เพื่อจะเป็นตัวกลางของการสื่อสารถ่ายทอดทัศนระหว่งมวลชนกับรัฐบาลและสร้างความเข้าใจซึ่งกันและกัน เพราะการพบปะพูดคุยกันโดยตรงย่อมสื่อความหมาย ความเข้าใจซึ่งกันและกันได้ดีกว่าการสื่อสารชนิดอื่น

โครงสร้างองค์การพรรคคอมมิวนิสต์

พรรคคอมมิวนิสต์ได้ยึดเอาแนวโครงสร้างการจัดองค์การตามหลักแห่งประชาธิปไตยรวมศูนย์มาเป็นแนวทางในการบริหารและจัดตั้งองค์การของพรรคและรัฐ โดยได้ตระหนักถึงความสำคัญของการเชื่อมโยงระหว่างอุดมการณ์และองค์การตามภาษิตของเลนินที่ว่า "หากมีความเป็นน้ำหนึ่งใจเดียวกันยึดมั่นต่ออุดมการณ์และได้รับการเกื้อหนุนโดยองค์การ ที่มีประสิทธิภาพแล้ว พลังของชนชั้นกรรมาชีพย่อมเป็นทางไปสู่ชัยชนะที่ไม่สามารถจะกีดขวางได้" โครงสร้างองค์การของพรรคเปรียบเสมือนรูปปิรามิด มีพื้นฐานอันกว้างขวางแผ่ขยายกิ่งก้านสาขาไปทั่วสังคม ณ รากฐานของปิรามิดก็คือองค์การบริหารระดับมูลฐาน (Basic-Level) เช่น หน่วยการผลิต (Production Brigade) โรงเรียน โรงงาน การทำเหมือง ประชาคม ปัจจุบันได้ยกเลิกระบบคอมมูนแล้ว) หน่วยงาน สำนักงาน (Bureau) เป็นต้น การจัดองค์การในลักษณะดังกล่าวให้พรรคปฏิบัติงานได้อย่างใกล้ชิดและทั่วถึงเป็นองค์การส่วนกลางของพรรค ประกอบด้วยสมัชชาพรรคคอมมิวนิสต์แห่งชาติ (The National Party Congress) และคณะกรรมการฝ่ายการเมือง (Politbureau) ซึ่งทรงอำนาจสูงสุดในการบริหาร ควบคุมและกำหนดแนวนโยบายหักในการปฏิบัติงานทั่วประเทศ⁸

ตามธรรมเนียมของพรรคปี 1956 องค์การบริหารของพรรคแบ่งออกได้เป็น 4 ระดับ คือ

1. ระดับการบริหารส่วนกลาง (The Central Organization of the Party)
2. ระดับมณฑล (Province) ภาคที่ปกครองตนเอง จี้อจื่อซี (Autonomus region มี 5 ภาค) นครที่มีการปกครองขึ้นตรงต่อกรุงปักกิ่ง (Direct Attached City ปี 1953 มี 14 นคร แต่พอปี 1960 มีเพียง 2 นครที่อยู่ภายใต้การบริหารส่วนกลาง คือกรุงปักกิ่งและเซียงไฮ้) และจังหวัดปกครองตนเอง จี้อจื่อโจว (Atonomous Chou)

3. ระดับอำเภอเชียน (Shien) อำเภอปกครองตนเอง (Autonomus Shien) เมือง (City)
4. ระดับมณฑลเชียง (Basic-level) Hsiang อาจเทียบได้เป็นหมู่บ้านและชุมชนเล็ก ๆ (Township)

สำหรับการแบ่งระดับการจัดองค์การของพรรคตามธรรมเนียมฉบับแก้ไขคราวการประชุมสมัชชาพรรคคอมมิวนิสต์ ครั้งที่ 12 เมื่อกันยายน 1982 ได้จัดแบ่งระดับออกเป็นดังนี้คือ

1. องค์การส่วนกลางของพรรค
2. องค์การส่วนท้องถิ่นของพรรค ซึ่งได้แก่
 - ก. สภาพรรคในระดับมณฑล ภาคปกครองตนเอง เทศบาลภายใต้การปกครองโดยตรงจากรัฐบาลกลาง เมืองที่แบ่งออกเป็นเขตหรือจังหวัดปกครองตนเอง
 - ข. สภาพรรคในระดับอำเภอ อำเภอปกครองตนเอง เมืองที่มีได้แบ่งเป็นเขตหรือเทศบาลเมือง (Municipal District)
3. องค์การระดับต้นของพรรค จัดตั้งขึ้นในโรงงาน ร้านค้า โรงเรียน สำนักงาน ชุมชนเมือง ในหมู่เหล่ากองทัพปลดแอกประชาชน และหน่วยพื้นฐานอื่น ๆ ที่มีสมาชิกพรรคไม่ต่ำกว่าสามคน

องค์การส่วนกลางของพรรค

(Central Organizations of the Party)

สมัชชาพรรคคอมมิวนิสต์แห่งชาติ (The National Party Congress NPC) ตามธรรมเนียมของพรรคได้ระบุไว้ว่า สมัชชาพรรคคอมมิวนิสต์ (The National Party Congress) เป็นองค์การสูงสุดขององค์การปกครองของพรรคคอมมิวนิสต์ สมาชิกสมัชชาพรรคคอมมิวนิสต์แห่งชาติเลือกตั้งขึ้นโดยสมาชิกสภาพรรคในระดับการปกครองส่วนกลางคือระดับมณฑล ภาคที่มีการปกครองตนเอง (Autonomous Region) นครที่มีการปกครองขึ้นตรงต่อส่วนกลาง (Direct Attached City) หรือเทศบาลเมืองภายใต้อำนาจจากส่วนกลาง (municipality under the central authority) และจังหวัดปกครองตนเอง (Autonomous chou or autonomous province)

สมัยการประชุมสมัชชาพรรคคอมมิวนิสต์แห่งชาติ (NPC) จะมีขึ้น 5 ปีหนึ่งครั้ง การประชุมแต่ละครั้งเป็นการวางนโยบายระยะยาว ระเบียบวาระการประชุมแต่ละครั้งก็เป็นประเด็นปัญหาสำคัญอย่างยิ่งเช่น นโยบายพัฒนาสังคม นโยบายเศรษฐกิจของชาติเลือกตั้งคณะกรรมการ

กลางพรรคคอมมิวนิสต์ และพิจารณาแก้ปัญหาวิกฤตการณ์ต่าง ๆ พิจารณาปัญหา นโยบาย การปกครอง เป็นต้น การประชุมสมัชชาพรรคจะเลื่อนประชุมก่อนกำหนดก็ได้ หากคณะกรรมการกลางพรรคเห็นว่ามีความจำเป็นทั้งนี้ขึ้นอยู่กับมติของสมาชิกคณะกรรมการกลางพรรค (Central Committee) หรือสมาชิกมากกว่า 1 ใน 3 ขององค์การในระดับมณฑลเรียกร้องให้เปิดประชุม การเปิดประชุมสมัชชาพรรคจะเลื่อนออกไปไม่ได้หากไม่เกิดสถานการณ์ผิดปกติ หรือมีกรณีพิเศษ

สมาชิกสมัชชาพรรคแห่งชาติ (NPC) อยู่ในตำแหน่งคราวละ 5 ปี จำนวนสมาชิกสมัชชาพรรค วิธีการเลือกตั้งและการดำรงตำแหน่งแทนสมาชิกที่ว่างลง คณะกรรมการกลางพรรคเป็นผู้วินิจฉัยชี้ขาด

อำนาจหน้าที่ของสมัชชาพรรคแห่งชาติมีดังนี้

1. รับฟังและตรวจสอบรายงานของคณะกรรมการกลาง
2. รับฟังและตรวจสอบรายงานของคณะที่ปรึกษากรรมการกลาง (Central Advisory Commission) และคณะกรรมการตรวจสอบวินัย (Central Commission for Discipline Inspection)
3. ปรีกษาหารือและลงมติในปัญหาสำคัญ ๆ ที่เกี่ยวกับพรรค
4. แก้ไขธรรมนูญของพรรค
5. เลือกคณะกรรมการกลาง
6. เลือกกรรมการที่ปรึกษาส่วนกลาง (Central Advisory Commission) และคณะกรรมการตรวจสอบวินัย (Central Commission for Discipline Inspection)

ในทางปฏิบัติหรือตามข้อเท็จจริงแล้วสมาชิกสมัชชาพรรคแห่งชาติหาได้มีอำนาจตัดสินใจโดยตรงดังกล่าวไม่ สภาเพียงแต่รับทราบรายงานของคณะกรรมการกลาง ในการพิจารณานโยบายก็เป็นเพียงแต่ลงมติตามที่พรรคได้ตัดสินใจแล้ว การเลือกคณะกรรมการกลางก็เช่นกัน หัวหน้าระดับของพรรคจะเป็นผู้กำหนดเสนอชื่อผู้สมัครเป็นกรรมการกลางขึ้นเอง โดยการปรีกษาหารือกันระหว่างผู้แทนสภาล่างหน้า สภาจึงทำหน้าที่เสมือนรับรองนโยบายที่ได้กำหนดไว้แล้วจากคณะกรรมการกลางพรรค

คณะกรรมการกลาง (The Central committee) นับเป็นองค์การที่มีความสำคัญอย่างยิ่งในการบริหารงานทั่วประเทศ ทำหน้าที่แนะแนวทางปฏิบัติงานขององค์การส่วนกลางกองทัพปลดแอกแห่งประชาชน (People, Liberation Army) และองค์การประชาชน โดยผ่านทางกลุ่มผู้นำ

ของสมาชิกพรรค คณะกรรมการกลางประกอบไปด้วยบุคคลผู้นำชั้น หัวกะทิ ส่วนใหญ่กลุ่มอำนาจจะดำรงตำแหน่งสำคัญ ๆ ทั้งสิ้น เช่น ตำแหน่งสำคัญในพรรคคอมมิวนิสต์ ในรัฐบาลในองค์การบริหารประชาชน (The People's Organizations) และในกองทัพ เป็นต้น คณะกรรมการกลางพรรคส่วนใหญ่จะต้องเป็นผู้ยึดมั่นต่อแนวอุดมการณ์ของผู้นำพรรค และที่สำคัญก็คือจะต้องมีแนวความคิดที่สอดคล้องในทิศทางเดียวกัน เพื่อความเป็นเอกภาพของการบริหารและปกครองประเทศ

ธรรมเนียมของพรรคระบุไว้ว่า คณะกรรมการกลางอยู่ในตำแหน่ง 5 ปี แต่ถ้าหากว่าการเปิดประชุมของสมาชิกพรรคกระทำก่อนหรือหลังวันถึงกำหนดของวาระที่อยู่ในตำแหน่งอายุของการดำรงอยู่ในตำแหน่ง ก็อาจจะสั้นลงหรือขยายออกไปตามวาระการเปิดประชุมสมาชิกพรรคแห่งชาติ คณะกรรมการกลางจะต้องเปิดสมัยประชุมปีละ 1 ครั้งเป็นอย่างน้อย และคณะกรรมการฝ่ายการเมืองจะเป็นผู้เปิดสมัยประชุมสภาดังกล่าว สมาชิกพรรคแห่งชาติจะเป็นผู้กำหนดจำนวนสมาชิกของคณะกรรมการกลางและคณะกรรมการ กลางสมทบ (Alternate Numbers) กรรมการกลางสมทบจะดำรงตำแหน่งแทนกรรมการกลางพรรคที่ว่างลง โดยการลงคะแนนเสียงของสมาชิกพรรคแห่งชาติ

วิธีปฏิบัติหรือระเบียบการประชุมสมาชิกพรรคมักไม่เปิดเผยล่วงหน้า จึงเป็นการยากที่จะเข้าใจหรือรู้ถึงกระบวนการประชุมของคณะกรรมการกลาง นอกจากจะมีรายงานหรือประกาศถึงสาระสำคัญของการปฏิบัติที่ได้กระทำลงไปภายหลัง

เมื่อสมาชิกพรรค (NPC) ไม่อยู่ในสมัยประชุม คณะกรรมการกลางจะเป็นผู้ลงมติแทนสมาชิก ซึ่งนำกิจกรรมทั้งหมดของพรรคและเป็นตัวแทนพรรคในการประสานงานกับหน่วยงานหรือองค์การอื่น

คณะกรรมการกลางเป็นผู้ตัดสินใจนโยบายสำคัญ ๆ ของสภาแห่งพรรคระดับต่าง ๆ และเป็นผู้อำนวยการบริหารงานของสาขาหน่วยงานพรรคทั้งหมด คณะกรรมการกลางจะทำหน้าที่เลือกตั้งคณะกรรมการฝ่ายการเมือง (Political Bureau) คณะกรรมการประจำคณะกรรมการฝ่ายการเมือง (Standing Committee of the Political Bureau) คณะเลขานุการและเลขาธิการกรรมการกลางพรรค (General Secretary of the Central Committee) และลงมติต่อการสรรหาคณะกรรมการฝ่ายทหารของคณะกรรมการกลาง (Central Military Control Commission) ประธานและรองประธานของคณะกรรมการฝ่ายทหารของกรรมการกลาง

เมื่อคณะกรรมการกลางไม่อยู่ในสมัยการประชุม คณะกรรมการฝ่ายการเมืองและคณะกรรมการถาวรหรือประจำ (Standing Committee) จะทำการปฏิบัติหน้าที่และใช้อำนาจแทน

คณะกรรมการกลางประกอบด้วยสมาชิก 2 ประเภท คือประเภทสามัญ (Full) และประเภทสมทบ (Alternate Member) สมาชิกสามัญมีสิทธิออกคะแนนเสียง ส่วนสมาชิกสมทบไม่มีสิทธิออกคะแนนเสียง เพียงแต่มีส่วนร่วมในการอภิปรายต่าง ๆ เสนอความคิดเห็นร่วมกัน

กรรมการฝ่ายการเมือง (Political Bureau หรือ Politburo) นับเป็นคณะกรรมการที่ทรงอำนาจสูงสุดในประเทศ และดำรงตำแหน่งอันสำคัญยิ่งในพรรค เป็นผู้ชี้ขาดตัดสินใจระดับสุดท้ายในทางปฏิบัติแล้วมีอำนาจหน้าที่ต่าง ๆ อย่างกว้างขวาง เป็นผู้กำหนดแนวนโยบายสูงสุดเป็นองค์การชี้นำสามัคยาพรรค สภาผู้แทนประชาชนแห่งชาติ (National People's congress) สภาแห่งรัฐ (State Council) โดยใช้อำนาจทางกระบวนการในกรอบแห่งความชอบธรรมตามกฎหมาย (Formal Legitimacy) เพื่อผลต่อการตัดสินใจในทางปฏิบัติ เสนอแนะการออกกฎข้อบังคับและกฎหมายเพื่อพัฒนาสังคมนอกจากนี้กรรมการฝ่ายการเมือง (Politburo) ยังเป็นกลุ่มชี้นำในด้านกิจกรรมอื่น ๆ ที่เกี่ยวกับการสร้างสรรค์ลัทธิสังคมนิยมอย่างกว้างขวาง

จำนวนสมาชิกในโปลิตบูโรได้เพิ่มจำนวนมากขึ้นกว่าเมื่อครั้งพรรคคอมมิวนิสต์ขึ้นครองอำนาจใหม่ ๆ (ค.ศ.1949) ซึ่งมีเพียง 11 คน จนถึงปี 1960 ได้เพิ่มสมาชิกเป็น 21 คน และสมาชิกสมทบ (Alternate Member) 4 คน ปี 1977 สมาชิก 23 คน สมาชิกสมทบ 3 คน ปี 1982สมาชิกเพิ่มเป็น 25 คน สมาชิกสมทบ 3 คน สมาชิกต้องปฏิบัติตามคำสั่งอย่างเคร่งครัด สมาชิกผู้ใดที่มีความขัดแย้งกับแนวทางของผู้นำพรรคหากไม่เต็มใจปฏิบัติตามคำสั่งโดยเคร่งครัด มักจะถูกสั่งให้พ้นจากการเป็นสมาชิกกรรมการฝ่ายการเมือง เช่น ในอดีต เบิง เต๋ ฮุย (Peng Teh-Huai) จาง เวินเถียน (Chang Wen-I ien) ที่ไม่เห็นด้วยกับการขัดแย้งกับรัสเซียในด้านอุดมการณ์และแผนเศรษฐกิจส่วน เฉิน หยุน (Ch'en Yun) ไม่เห็นด้วยกับการรณรงค์เพื่อโจนไปข้างหน้าของประธานเหมาเจ๋อตุง (Great Leap Forward) และระบอบประชาชน (Commune) แต่ในปี ค.ศ.1982เฉิน หยุน ได้กลับมาเรื่องอำนาจอีกครั้งโดยเป็นเลขาธิการคนที่ 1 ของคณะกรรมการกลางฝ่ายตรวจสอบวินัย และเป็นกรรมการถาวรของคณะกรรมการฝ่ายการเมืองของคณะกรรมการกลางพรรคด้วย

เลขาธิการพรรค (General Secretary of the Central Committee) ธรรมเนียมของพรรคระบุว่าจะต้องเป็นสมาชิกของกรรมการถาวร (Standing Committee) ของกรรมการฝ่ายการเมืองด้วย เป็นองค์การที่มีความสำคัญรองลงมาจากกรรมการโปลิตบูโรกรรมการถาวรของคณะกรรมการ

ฝ่ายการเมือง มีหน้าที่ปฏิบัติกิจวัตรประจำวันของคณะกรรมการกลางภายใต้การชี้นำของคณะกรรมการโปลิทบูโรหรือกรรมการฝ่ายการเมือง และคณะกรรมการกลางในทางปฏิบัติ เลขานุการพรรคทำหน้าที่ตรวจสอบและเสนอแนะรายงาน ทำบันทึกจากหน่วยงานสาขาต่าง ๆ ของพรรคของรัฐบาล และขององค์กรประชาชน ก่อนที่จะเสนอรายงานต่อคณะกรรมการโปลิทบูโร หรือคณะกรรมการถาวรแล้วแต่กรณี คำสั่งต่าง ๆ ทั้งจากหน่วยบังคับบัญชาและได้บังคับบัญชาจะผ่านมายังฝ่ายเลขานุการก่อนที่จะส่งออกไป นอกจากนี้เลขานุการก็ทำหน้าที่ให้คำปรึกษาวางมาตรการป้องกันปัญหาต่าง ๆ อำนวยการบริหารและสนับสนุนนโยบายของพรรค หน่วยงานที่อยู่ใต้บังคับบัญชาของสำนักเลขานุการก็คือ ฝ่ายประสานงาน (Functional Department) และคณะกรรมการต่าง ๆ (ดูใน Chart)

คณะกรรมการที่ปรึกษาส่วนกลางของพรรค (the Party's Central Advisory Committee) ทำหน้าที่เป็นผู้ช่วยทางด้านการเมืองและเป็นทีปรึกษาของคณะกรรมการกลางพรรคคอมมิวนิสต์ปฏิบัติหน้าที่ภายใต้การนำของคณะกรรมการกลางพรรค ให้คำแนะนำในการกำหนดแนวหลักการและนโยบายของพรรคตามที่ได้รับคำร้องขอ ช่วยเหลือคณะกรรมการกลางพรรคในการได้ส่วนและดำเนินการเกี่ยวกับปัญหาสำคัญ ๆ ทำการรณรงค์โฆษณาหลักการและนโยบายสำคัญ ๆ ของพรรคทั้งภายในพรรคและภายนอกพรรค และปฏิบัติภารกิจในทำนองดังกล่าวตามที่คณะกรรมการกลางจะมอบหมายให้

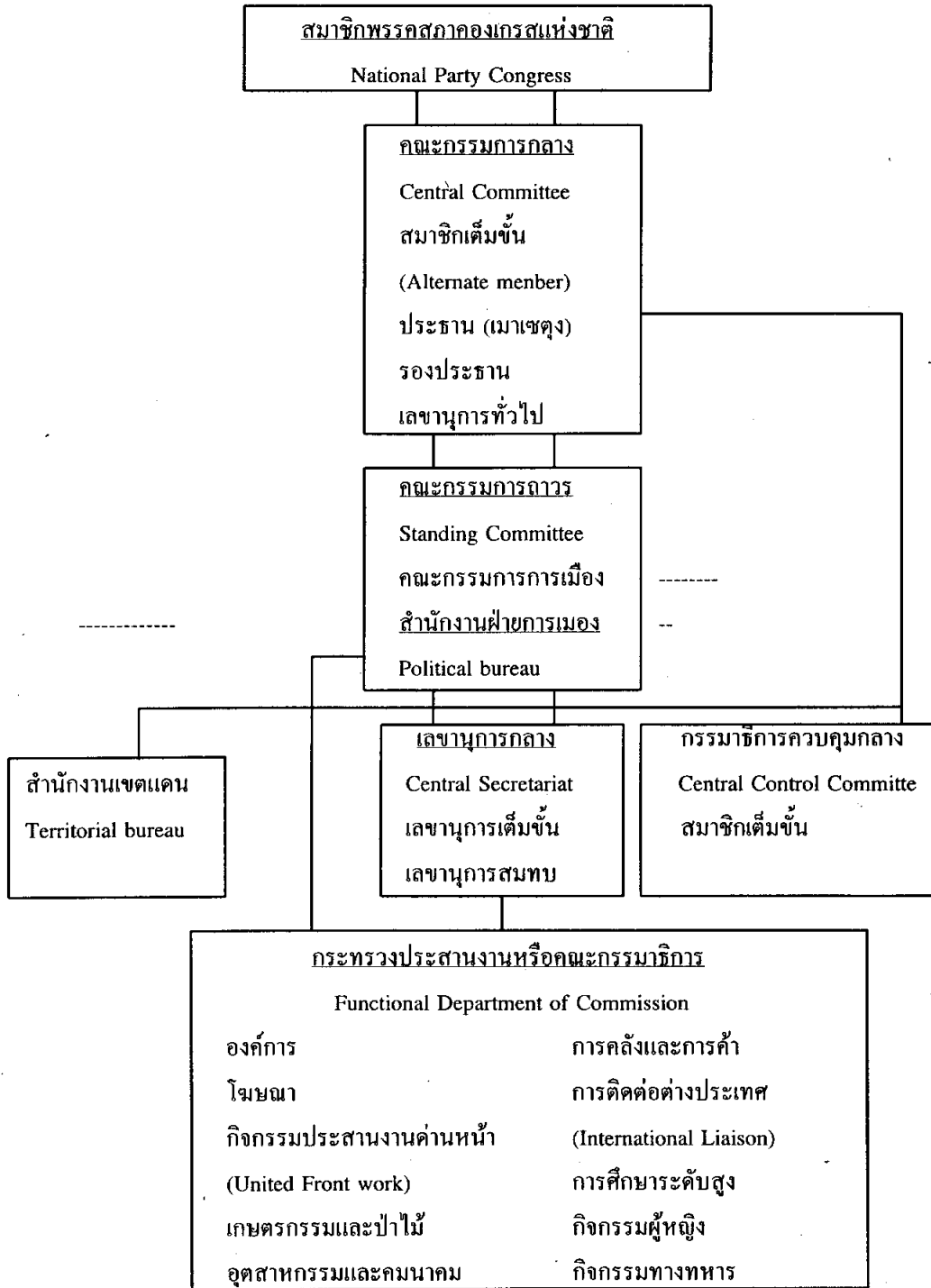
สมาชิกของกรรมการที่ปรึกษาส่วนกลางพรรคจะต้องเป็นสมาชิกมาแล้วไม่ต่ำกว่า 40 ปี รับใช้พรรคด้วยดี มีประสบการณ์ความชำนาญในด้านเป็นผู้นำสร้างชื่อเสียงเกียรติคุณทั้งภายในและภายนอกพรรค

กรรมการที่ปรึกษาฯ ได้รับการเลือกตั้งอยู่ในวาระตำแหน่งเท่ากับกรรมการกลางพรรคการเลือกตั้งกรรมการถาวร ประธานและรองประธานของกรรมการที่ปรึกษาฯ จะกระทำในคราวประชุมคณะกรรมการที่ปรึกษาฯ แล้วรายงานให้คณะกรรมการกลางพรรคทำการอนุมัติสำหรับตำแหน่งประธานของกรรมการที่ปรึกษาฯ จะต้องเป็นสมาชิกของกรรมการถาวรของกรรมการฝ่ายการเมือง (The Standing Committee of The Political Bureau) สมาชิกกรรมการที่ปรึกษาฯ อาจจะเข้าประชุมสมัยประชุมร่วมกับกรรมการกลางโดยไม่มีสิทธิออกเสียงได้ รองประธานของกรรมการที่ปรึกษาฯ อาจจะเข้าร่วมประชุมกับกรรมการฝ่ายการเมืองโดยไม่มีสิทธิออกเสียง และหากกรรมการฝ่ายการเมืองเห็นความจำเป็นก็อาจให้กรรมการถาวรของกรรมการที่ปรึกษาฯ เข้าร่วมประชุมได้ด้วยเช่นกัน⁹

องค์กรพรรคฝ่ายตรวจสอบวินัย (Party Organs for Discipline Inspection) กรรมการตรวจสอบวินัยส่วนกลาง The Party Central Commission for Discipline Inspection ปฏิบัติหน้าที่ภายใต้การนำของกรรมการกลางพรรค กรรมการตรวจสอบวินัยส่วนท้องถิ่นในทุกระดับปฏิบัติหน้าที่ภายใต้การนำของกรรมการในระดับเดียวกันและต่อกรรมการตรวจสอบวินัยในระดับเหนือขึ้นไป

วาระการดำรงตำแหน่งของกรรมการตรวจสอบวินัยทั้งส่วนกลางและท้องถิ่นเท่ากัน คณะกรรมการในระดับเดียวกันทำการเลือกกรรมการถาวร เลขานุการและรองเลขานุการของกรรมการตรวจสอบวินัยในคราวประชุมของคณะกรรมการ และรายงานผลให้กรรมการกลางเป็นผู้อนุมัติ กรรมการตรวจสอบวินัยแห่งท้องถิ่นในทุกระดับ จะทำการเลือกกรรมการถาวรและเลขานุการและรองเลขานุการในระดับของตนตามลำดับ ผลการเลือกตั้งจากการประชุมของกรรมการตรวจสอบวินัยแห่งท้องถิ่นจะส่งไปยังกรรมการพรรคในระดับเดียวกันในแต่ละระดับเพื่อรับทราบ (Endorsement) และจะต้องส่งรายงานผลดังกล่าวไปยังกรรมการพรรคในระดับเหนือขึ้นไปเพื่ออนุมัติ (Approve) เลขานุการคนหนึ่งของกรรมการตรวจสอบวินัยจะต้องเป็นสมาชิกกรรมการถาวรของกรรมการฝ่ายการเมือง หากเกิดปัญหาเกี่ยวกับการที่กรรมการพรรคจะจัดตั้งกรรมการตรวจสอบหรือเพียงการแต่งตั้งกรรมการตรวจสอบวินัย ในกรณีที่มีเหตุการณ์ที่มีเหตุการณ์ความจำเป็นโดยเฉพาะนั้น เป็นหน้าที่ขององค์กรพรรคในระดับเหนือขึ้นไปเป็นผู้วินิจฉัยตัดสินใจ

โครงสร้างองค์การบริหารพรรคคอมมิวนิสต์จีนส่วนกลาง (1956)

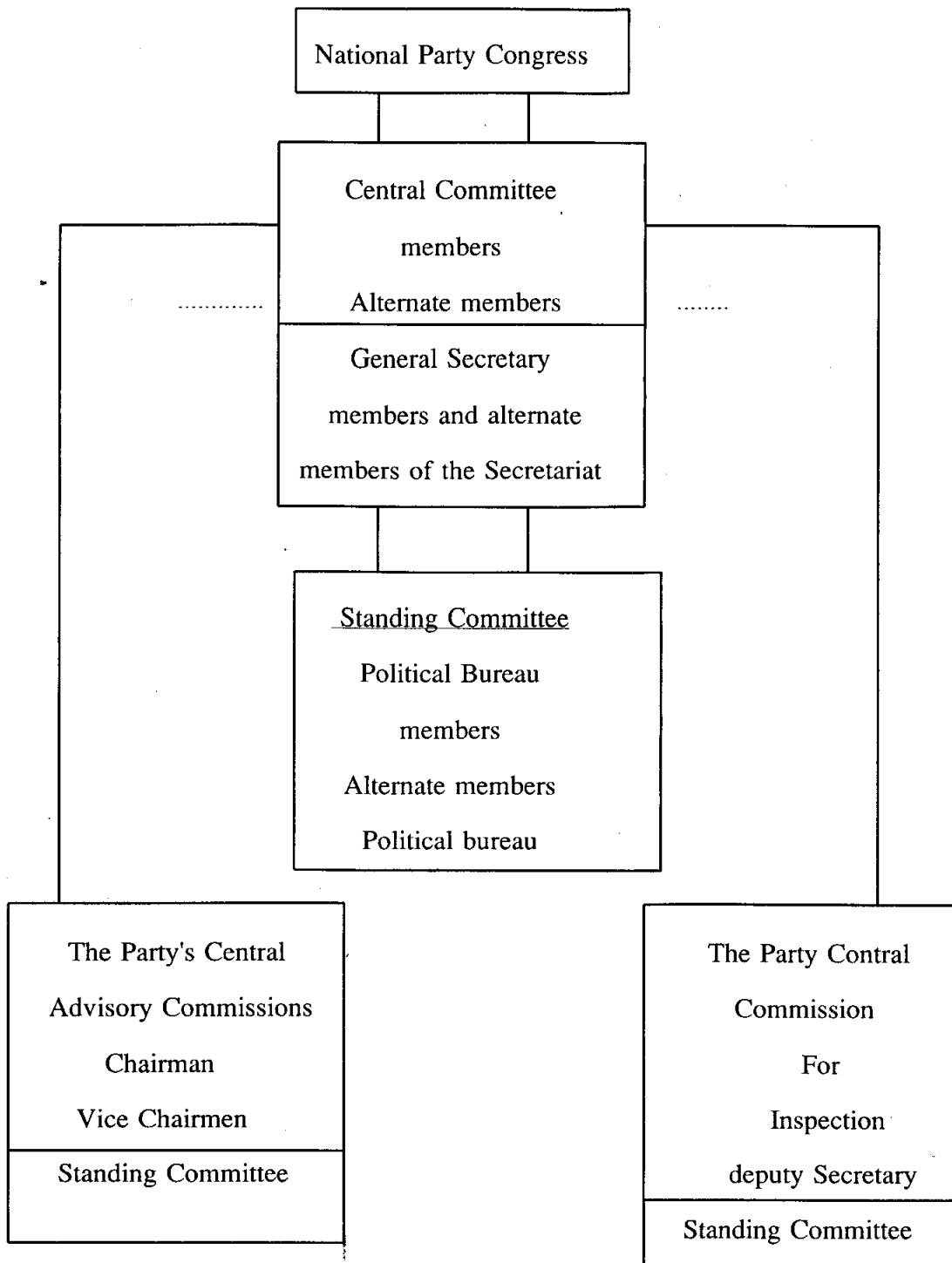


____ โดยการเลือกตั้งหรือแต่งตั้งการควบคุม

จาก Franklin W. Houn, op. cit. 85

The Central Organization of Party

(1982)



อ้างอิง

1. Franz Schurmann, op.cit., p.109.
2. **Area Hand book for Communist China**, by the Superintendent of Documents, U.S. Government, Printon. Office, Washington D.C. 1967 and Houn, **A Short History of Chinese Communism**, op.cit., p.108.
3. Theodore H.E. Chen, The Chinese Communist Regime. Frederick A. Praeger, New York. 1967, pp.127-136
Lin Shao-ch'i, How to Be a Good Cmmunist”, in Dun J. Li The Road to Communism : China Since 1912, Van Nostrand Reinhold Company, New York. 1969, pp.300-302.
4. Ibid., p.294-296.
5. op.cit., p.304-308.
6. A Doak Barnett, Cadres, Bureaucracy and Political Power in Communist China, op.cit., pp.38-47.
7. Franklin W. Houn. “The Fighth central Committee of the Chinese Communist Party : A Study of an Elite”, Amirican Political Science Review, June 1956, pp.390-402.
8. Franz Schurmann, Ideology and Organization in Communist China op.cit., p.134-138.