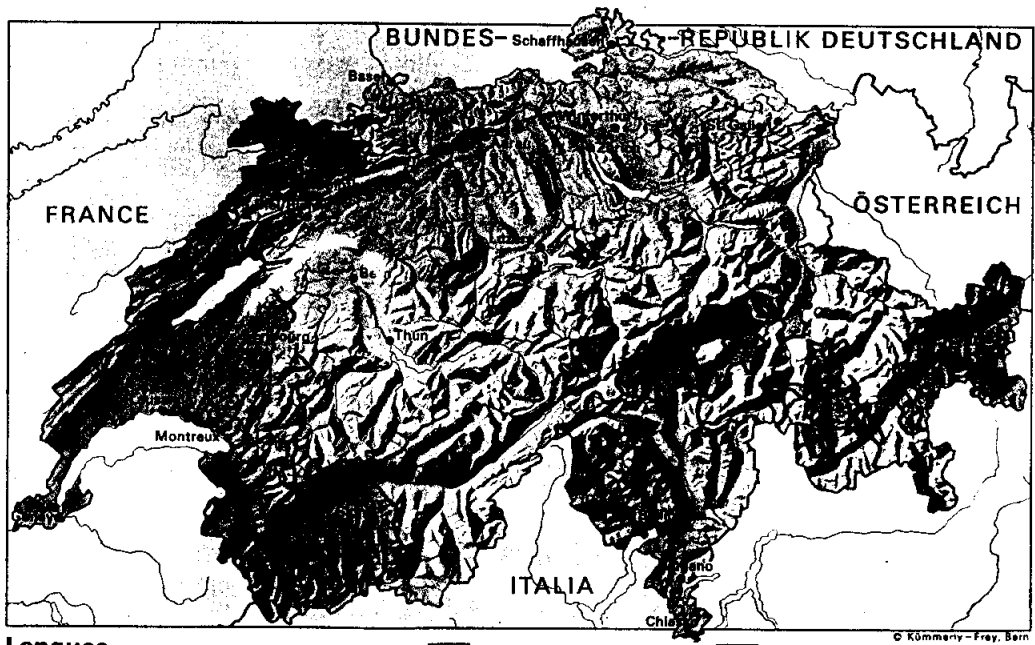
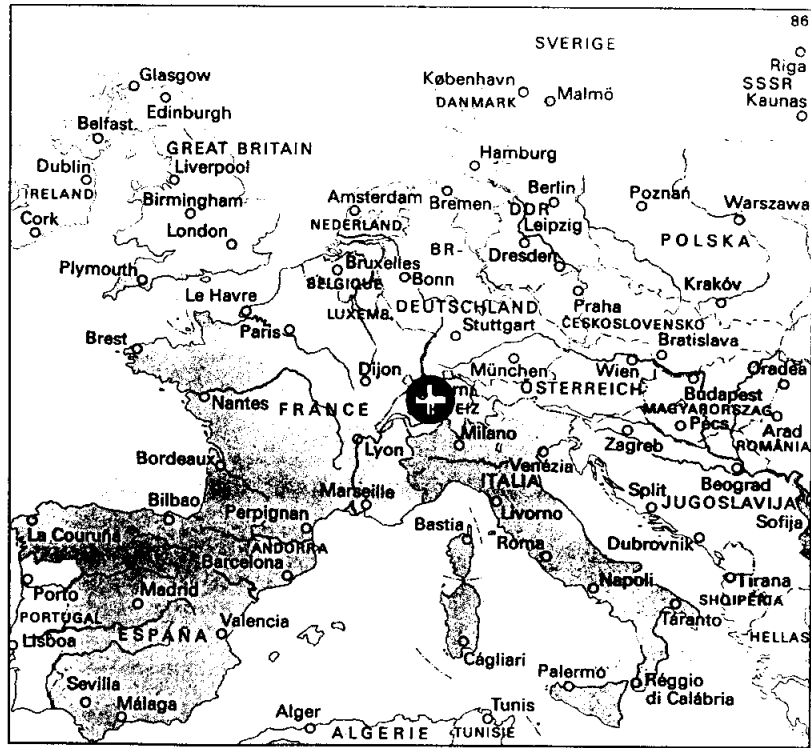


La Suisse
en Europe
Switzerland
in Europe
Suiza
en Europa



Languages
Langues
Idiomas

deutsch
français

italiano
romontsch/rumantsch

“สวิตเซอร์แลนด์ในยุโรป”

บทที่ 4

การเมืองในสวิตเซอร์แลนด์

“แล้วดังนั้น...รัฐบาลสวิสจึงเป็นรัฐบาลหนึ่งที่มีเสถียรภาพมากที่สุดในโลก”

4.1 ลักษณะทางภูมิศาสตร์ เศรษฐกิจ และสังคมของสวิตเซอร์แลนด์

สวิตเซอร์แลนด์หรือสมาพันธรัฐสวิส ตั้งอยู่ในใจกลางทวีปยุโรปล้อมรอบด้วยเทือกเขาแอลป์ เป็นประเทศที่ไม่มีทางออกทะเล พรมแดนด้านเหนือจรดสหพันธ์สาธารณรัฐเยอรมนี ทิศตะวันออกจรดออสเตรีย และลิกเตนสไตน์ ทิศใต้จรดอิตาลี และ ทิศตะวันตกจรดฝรั่งเศส มีพื้นที่ 41,290 ตารางกิโลเมตร โดยพื้นที่กว่าร้อยละ 70 เป็นเขตภูเขาคือเทือกเขาแอลป์ทางภาคกลางและใต้ และเทือกเขาจูราทางภาคตะวันตกเฉียงเหนือ ระหว่างแนวเทือกเขาทั้งสองคือที่ราบสูงสวิสที่กว้างประมาณ 50 กม. จากทะเลสาบ เจนีวาถึงทะเลสาบคอนสแตนซ์ ภูมิอากาศเปลี่ยนแปลงไปตามระดับความสูงของพื้นที่ ตั้งแต่ภูมิอากาศแบบแอลป์ จนถึงแบบเมดิเตอร์เรเนียน ฤดูหนาวอากาศหนาว มีฝน และหิมะ ฤดูร้อนอบอุ่น เย็นชื้นและมักมีฝนตกบ้าง แม่น้ำที่สำคัญคือ แม่น้ำไรน์ โรน ทิซิโน และอินน์ แต่แม่น้ำทุกสายของ สวิตเซอร์แลนด์ไม่อาจใช้ในการคมนาคม สวิตเซอร์แลนด์มีทะเลสาบมากมายและสวยงาม ทรัพยากรธรรมชาติที่สำคัญมีเพียงหินแกรนิต หินปูน เปลือกหินเชาว์ แร่เหล็ก และแมงกานีส ส่วนทรัพยากรทางการเกษตรมีน้อยมากเพราะพื้นดิน ส่วนใหญ่เต็มไปด้วยหิน มีประชากรทั้งสิ้น 7.26 ล้านคน (ค.ศ. 1998) โดยส่วนใหญ่เป็นสวิสเชื้อสายเยอรมัน (ร้อยละ 74) นอกจากนั้นคือสวิสเชื้อสายฝรั่งเศส (ร้อยละ 20) สวิสเชื้อสายอิตาลี (ร้อยละ 4) โรมานซ์ร้อยละ 1 และอื่น ๆ อีกร้อยละ 1 สวิตเซอร์แลนด์ มีกรุงเบิร์นเป็นเมืองหลวง (ประชากร 332,195 คน) นครซูริกเป็นศูนย์กลางการค้า การธนาคารนานาชาติ (ประชากร 932,822 คน) นครเจนีวาเป็นที่ตั้งองค์การระหว่างประเทศหลายองค์การ (ประชากร 434,621 คน) หรือเรียกอีกอย่างหนึ่งว่าเป็นนครนานาชาติ นอกจากนี้ยังมีเมืองสำคัญ คือ บาเซล โลซานน์ และ ลูเซิร์น ภาษาที่ใช้พูดแตกต่างกันไปตามภูมิภาค และภาษาราชการมี 4 ภาษา คือ เยอรมัน ฝรั่งเศส อิตาลี และโรมานซ์ ประชาชนร้อยละ 48 นับถือศาสนาคริสต์นิกายโรมันคาทอลิก ร้อยละ 44 นับถือโปรเตสแตนต์ ร้อยละ 8 นับถือศาสนาหรือไม่นับถือศาสนาเลย

ในด้านเศรษฐกิจของสวิตเซอร์แลนด์ แม้สวิตเซอร์แลนด์จะไม่มีโชคในแง่ทรัพยากรธรรมชาติ และพื้นที่ 1 ใน 4 เท่านั้นที่สามารถทำการเพาะปลูกได้ แต่สวิตเซอร์แลนด์มีจุดเด่นในด้านอุตสาหกรรม กล่าวคือ มีระบบเศรษฐกิจแบบประเทศอุตสาหกรรมที่พัฒนาแล้ว อุตสาหกรรมที่สำคัญ คือ อุตสาหกรรมกระดาษและการพิมพ์ เคมี เครื่องจักรกล นาฬิกา อาหาร เครื่องดื่ม เครื่องไม้ เฟอร์นิเจอร์ การท่องเที่ยว การธนาคาร และการประกันภัย อุตสาหกรรมที่มีแนวโน้มการลงทุนสูงสุดคืออุตสาหกรรมนาฬิกา ส่วนสินค้านำเข้านั้นสวิตเซอร์แลนด์นำเข้าสินค้าประเภทเครื่องจักรกล ยานพาหนะ อุปกรณ์ไฟฟ้า เคมีภัณฑ์ ผลิตภัณฑ์ทางเวชกรรม นาฬิกาและส่วนประกอบ ระบบเศรษฐกิจของสวิตเซอร์แลนด์ นโยบายพื้นฐานที่ยึดถือมาโดยตลอดคือการสนับสนุนระบบการค้าเสรี โดยกำหนดอัตราภาษีนำเข้าต่ำ และไม่มีการกำหนดโควตาการนำเข้ายกเว้นสินค้าเกษตร

ภาวะเศรษฐกิจของสวิตเซอร์แลนด์อยู่ในภาวะชบเซา ตั้งแต่ ค.ศ. 1991 เนื่องจากความอ่อนแอของสถาบันการเงิน สภาวะความผันผวนด้านแรงงาน การทุ่มทุนกับอุตสาหกรรมก่อสร้างจนมีปริมาณสูงเกินความต้องการ นอกจากนี้ยังเกิดจากการขาดดุล-วัตรของประเทศคู่ค้าหลักค่าเงินฟรังก์ที่แข็งตัว รวมทั้งการที่สวิตเซอร์แลนด์ไม่ได้เข้าเป็นสมาชิกขององค์การความร่วมมือทางเศรษฐกิจที่สำคัญของยุโรป คือ สหภาพยุโรป และเขตเศรษฐกิจยุโรป (European Economic Area-EEA) จึงมีแนวโน้มว่าอัตราการเจริญเติบโตทางเศรษฐกิจของสวิตเซอร์แลนด์ จะกระเตื้องขึ้นเล็กน้อยหรือคงอยู่ในระดับเดิมเท่านั้น ทั้งนี้พื้นฐานนโยบายเศรษฐกิจสวิสนั้นจะมุ่งรักษาปัจจัยให้เป็นที่ดึงดูดความสนใจต่างชาติในแง่การลงทุน หรือความสามารถในการประดิษฐ์คิดค้นวิทยาการใหม่ ๆ ศักยภาพในการผลิตสินค้าอุตสาหกรรมบริการมีมูลค่าสูงและคงมาตรฐานแรงงานที่มีฝีมือ และคุณภาพและพัฒนาคมนาคมใหม่ขึ้นมาแทนที่

อย่างไรก็ดี รัฐบาลสวิสได้พยายามกระตุ้นระบบเศรษฐกิจให้ขยายตัวมากขึ้น โดยการเริ่มใช้แผนฟื้นฟูเศรษฐกิจตั้งแต่ปี ค.ศ. 1993 เพื่อสร้างเสริมสมรรถภาพในการแข่งขันของประเทศให้ทัดเทียมประเทศอื่น ๆ และปรับกฎเกณฑ์ระเบียบการค้าให้สอดคล้องกับภาวะการเปลี่ยนแปลงของการค้าโลก เช่น การใช้ Competitive Law ในกลางปี ค.ศ. 1996 ยกเลิกมาตรการเกี่ยวกับมาตรฐานสินค้าด้วยการใช้ Law on Technical Barriers to Trade กับทั้งปรับปรุงกฎหมายว่าด้วยตลาดภายใน (Law on Internal Market) รวมทั้งการริเริ่มใช้ภาษีมูลค่าเพิ่ม

เป็นต้น นอกจากนี้รัฐบาลสวิสยังมีนโยบายจำกัดการผูกขาดธุรกิจบางสาขาด้วยการแปรรูปกิจการรัฐเป็นของเอกชน อาทิ โทรคมนาคม การสื่อสาร และไปรษณียากร ตลาดสินค้าเกษตร การไฟฟ้า และการรถไฟ พร้อมกันนี้รัฐบาลสมาพันธรัฐและรัฐบาลท้องถิ่นก็เริ่มปรึกษาหารือเพื่อวางกฎเกณฑ์ อีกทั้งระเบียบและนโยบายต่าง ๆ ในส่วนที่เกี่ยวกับการค้าภายในและต่างประเทศ

รัฐบาลสวิสยังให้ความสำคัญกับความร่วมมือระดับภูมิภาค โดยเฉพาะอย่างยิ่งความร่วมมือในการจัดตั้งเขตการค้าเสรีต่าง ๆ ในยุโรป และพยายามปรับกฎเกณฑ์การค้าต่าง ๆ เพื่อเตรียมประเทศเข้าสู่กระบวนการรวมยุโรปต่อไป ทั้งนี้รัฐบาลสวิสได้เริ่มเจรจาจัดทำข้อตกลงทวิภาคีเฉพาะด้านกับสหภาพยุโรปเพื่อแสวงหาแนวทางร่วมมือในด้านต่าง ๆ มาตั้งแต่ปี ค.ศ. 1994 และในมิถุนายน ค.ศ. 1999 ทั้งสองฝ่ายได้บรรลุข้อตกลงกันได้ ใน 7 สาขา คือ การเคลื่อนย้ายแรงงานเสรี การเปิดเสรีทางอากาศและพื้นดิน การเกษตร การวิจัย การปลัด อุปสรรคด้านเทคนิคที่มีต่อการค้า และการจัดซื้อโดยรัฐ ซึ่งรัฐบาลสวิสได้ให้สัตยาบันความตกลงดังกล่าวในสิงหาคม ค.ศ. 1999 นอกจากนี้สวิตเซอร์แลนด์ยังได้เข้าเป็นสมาชิกองค์การการค้าโลก (World Trade Organization -WTO) ตั้งแต่ 1 กรกฎาคม ค.ศ. 1995 ยังผลให้สวิตเซอร์แลนด์ต้องปรับลดระดับภาษีและปรับปรุงระเบียบศุลกากรต่าง ๆ เพื่อให้สอดคล้องต่อพันธกรณีกับ WTO

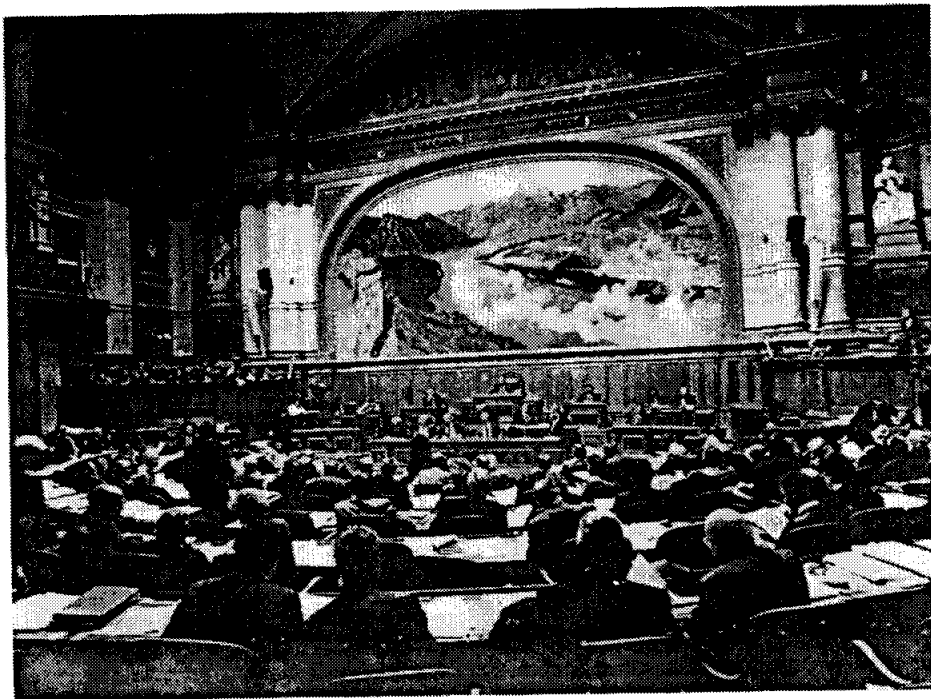
ความพยายามในการปรับมาตรการต่าง ๆ ยังผลให้สถานะเศรษฐกิจสวิสเริ่มฟื้นตัว ในค.ศ. 1995 เป็นต้นมา อัตราการเติบโตทางเศรษฐกิจขยายตัวขึ้นเรื่อย ๆ จากที่เคยต่ำกว่า 0 เป็นประมาณร้อยละ 2.1 ในปี ค.ศ. 1998 มูลค่าการส่งออกและนำเข้าเพิ่มขึ้น สวิตเซอร์แลนด์ เป็นประเทศผู้ส่งออกอันดับที่ 16 และนำเข้าอันดับที่ 17 และมีมูลค่าการลงทุนในต่างประเทศสูงเป็นอันดับที่ 8 ของโลกในปี ค.ศ. 1997 นอกจากนี้สวิตเซอร์แลนด์ยังได้รับการจัดอันดับโดย Institution of Management Development (IMD) ให้ประเทศที่มีภาวะการแข่งขันทางเศรษฐกิจสูงเป็นอันดับที่ 6 ของโลกในปี ค.ศ. 1999 ทั้งนี้ประเทศคู่ค้าสำคัญของสวิตเซอร์แลนด์คือ กลุ่มสหภาพยุโรป เยอรมนี ฝรั่งเศส อิตาลี อังกฤษ รองลงไป คือ กลุ่มเขตการค้าเสรีแห่งยุโรป (EFTA) และเอเชีย (แต่ปริมาณการค้ากับเอเชียไม่มากนัก โดยในปี ค.ศ. 1998 การส่งออกของสวิตเซอร์แลนด์ไปยังกลุ่มอาเซียน มีสัดส่วนเพียงร้อยละ 2.25 และ การนำเข้ามีสัดส่วน ร้อยละ 1.93)

สำหรับภาวะเศรษฐกิจของสวิตเซอร์แลนด์ในปี ค.ศ. 1999 นั้น ประมาณว่า มี อัตราการเติบโตทางเศรษฐกิจร้อยละ 2.2 (เพิ่มจาก -0.2 ในปี ค.ศ. 1996) อัตราเงินเฟ้ออยู่ใน ระดับต่ำ ประมาณร้อยละ 1.5 การส่งออกและนำเข้าขยายตัวอย่างมาก การลงทุนเพิ่มขึ้น การ บริโภคของครัวเรือนมีแนวโน้มขยายตัวมากขึ้น แต่มีปัญหาการว่างงาน (ร้อยละ 4.1)

ปัญหาเศรษฐกิจในภูมิภาคเอเชียและการชะลอตัวของอัตราการเติบโตทาง เศรษฐกิจของสหรัฐอเมริกาจะส่งผลให้เศรษฐกิจของยุโรปตะวันตกโดยรวมอ่อนแอลง ธนาคารชาติสวิตเซอร์แลนด์จึงใช้นโยบายการเงินแบบผ่อนปรน (generous monetary policy) เนื่องจากยังเกรงผลกระทบจากความไม่แน่นอนในการใช้เงินสกุลยูโร นอกจากนี้ยังได้ดำเนิน มาตรการต่าง ๆ เพื่อนำไปสู่การพัฒนาเศรษฐกิจของสวิตเซอร์แลนด์ ซึ่งธนาคารชาติสวิต เซอร์แลนด์เห็นว่า มาตรการที่น่าจะก่อให้เกิดประโยชน์ที่ดีที่สุดคือการพยายามรักษาเสถียร ภาพของราคา และตรึงระดับอัตราเงินเฟ้อของประเทศให้อยู่ประมาณร้อยละ 1-2

ทั้งนี้ในปี ค.ศ. 1999 การใช้เงินสกุลยูโรของสหภาพยุโรป มิได้ส่งผลกระทบ มากนักต่อเงินฟรังก์สวิส แต่ได้มีมาตรการรักษาเสถียรภาพค่าเงินฟรังก์สวิส โดยการใช้นโยบาย เสริมและผ่อนปรนสภาพคล่องให้แก่ตลาดการเงิน ซึ่งทำให้อัตราการแลกเปลี่ยนปัจจุบันของ เงินฟรังก์สวิสกับเงินสกุลต่าง ๆ ภายหลังจากประกาศใช้เงินสกุลยูโรมิได้เปลี่ยนแปลงไปมาก นักตามทีหลายฝ่ายเคยหวั่นเกรง นอกจากนี้ธนาคารชาติสวิส และธนาคารกลาง ยุโรปจะ ดำเนินนโยบายการเงินไปในทางที่สอดคล้องกัน โดยทั้งสองฝ่ายได้ทำความตกลงร่างกันหลาย ฉบับทั้งที่เป็นในด้านเป้าหมาย และกรอบแผนงานเกี่ยวกับนโยบายการเงิน ซึ่งน่าจะมีส่วนนำ ไปสู่การสร้างเสถียรภาพของอัตราแลกเปลี่ยนเงินตราระหว่างกันต่อไป สำหรับอัตราแลกเปลี่ยน เงินฟรังก์สวิสต่อเงินเหรียญสหรัฐฯ อยู่ที่ประมาณ 1 เหรียญสหรัฐฯ ต่อ 1.39 ฟรังก์สวิส ในปี ค.ศ. 1998 และ 1 เหรียญสหรัฐฯ ต่อ 1.50 ฟรังก์สวิส ในปี ค.ศ. 1999

การใช้จ่ายภาครัฐในปี ค.ศ. 1999 ยังคงยึดนโยบายเข้มงวดและตัดทอนงบประมาณของภาครัฐลงรวมทั้งต้องการเพิ่มการจัดเก็บรายได้ และการคงนโยบายไม่เพิ่มงบประมาณ โดยเฉพาะมาตรการที่เกี่ยวข้องกับภาษี และเงินประกันสังคมในรูปแบบต่างๆ เพื่อ ผลักภาระให้ผู้บริโภคมากขึ้น รวมทั้งการขึ้นภาษีมูลค่าเพิ่มจากร้อยละ 6.5 เป็นร้อยละ 7.5



“รัฐสภาสวีต”



PS 331

“นักปราชญ์ทั้งเจ็ด”

53

การค้าต่างประเทศในสวิตเซอร์แลนด์ปี ค.ศ. 1998 นั้น มีมูลค่าการนำเข้า 115,847 ล้านฟรังก์สวิส และส่งออก 114,055 ล้านฟรังก์สวิส เนื่องจากสภาพเศรษฐกิจของประเทศคู่ค้าหลัก ๆ ในยุโรปเริ่มฟื้นตัวและผู้บริโภคมีความเชื่อมั่นในสินค้าสวิสเพิ่มขึ้น

สังคมสวิสเป็นสังคมแห่งความหลากหลายทั้งในด้านวัฒนธรรม ภาษา และยังมีชาวต่างชาติอาศัยอยู่มาก (กว่า 1 ล้านคน) แม้ว่าชาวสวิสจะเห็นว่าสัดส่วนนี้สูงไป แต่ชาวสวิสก็ต้องการชาวต่างชาติเข้าไปทำงาน เห็นได้ว่าอุโมงรถไฟต่าง ๆ นั้นถูกสร้างโดยชาวอิตาลี โดยที่มีชาวสวิสเป็นวิศวกร ชาวอิตาลี ยูโกสลาเวีย กรีก สเปน และตุรกี มีส่วนเกี่ยวพันอย่างมากต่อความรุ่งเรืองของสวิตเซอร์แลนด์ ในภายหลังสงครามโลกครั้งที่ 2 ชาวสวิสส่วนใหญ่มักจะอาศัยอยู่ตามห้องชุด ในใจกลางเมืองต่าง ๆ มีคนอาศัยอยู่น้อยลง ผู้คนที่มีการครอบครัวมักจะออกไปอยู่ตามชนบท ซึ่งมีมาตรฐานการเป็นอยู่ที่ดีเช่นเดียวกับในเมือง สังคมสวิสเป็นสังคมอุตสาหกรรมยุคใหม่และแม้ว่า สวิตเซอร์แลนด์เป็นประเทศที่ร่ำรวย แต่ก็มีความยากไร้แอบแฝงอยู่บ้าง ชาวต่างชาติที่อาศัยอยู่ในสวิตเซอร์แลนด์นั้นมีทั้งคนงานปัญญาชน นักศึกษาต่างชาติ ผู้ลี้ภัย โดยเฉพาะใน ศตวรรษที่ 19 สวิตเซอร์แลนด์เป็นที่พำนักของบุคคลสำคัญหลายคนที่มีอิทธิพลต่อโลก เช่น อเล็กซานเดอร์ เฮอร์เซ็น นักปรัชญาชาวรัสเซีย บาคูนินผู้ริเริ่มลัทธิอนาธิปไตย การ์ลบอลด์ และมาสซีนิชาวอิตาลีซึ่งนิยมเสรีภาพ ริชาร์ด วากเนอร์ นักปฏิบัติด้านการเมืองและการดนตรี เลนินเคยพำนักอยู่ในซูริก และเจนีวาก่อนกลับไปรัสเซียเพื่อปฏิบัติ ศพของเจมส์ จอยซ์ ฝังอยู่ที่ซูริก และไอน์สไตน์ ก็ได้คิดค้นทฤษฎีแห่งความสัมพัทธ์ขณะที่เขาทำงานอยู่ที่กองสิทธิบัตรในสวิตเซอร์แลนด์ นอกจากนี้เจนีวายังเป็นที่พำนักของชอง ชาค รูสโซ และวอลแตร์ และแม้ว่าสังคมสวิสจะเต็มไปด้วยความหลากหลาย แต่ชาวสวิสมีความชำนาญในด้านการประสานผลประโยชน์ และมีนโยบายทางการเมืองที่สร้างเอกภาพขึ้นได้ในชาติ

4.2 วิวัฒนาการทางการเมือง การปกครองของสวิตเซอร์แลนด์

ดินแดนที่เป็นสวิตเซอร์แลนด์ในปัจจุบันนี้ในอดีตเป็นศูนย์กลางด้านวัฒนธรรมที่สำคัญแห่งหนึ่งของชนเผ่าเซลติก ซึ่งมีกลุ่มเฮลเวเทียน (Helvetians) ผู้ชอบการสู้รบเป็นกลุ่มชนที่มีความก้าวหน้าที่สุด ซึ่งชนเผ่าเฮลเวเทียนนี้เองต่อมาได้พัฒนามาเป็นชนชาติ สวิส

ระหว่าง 47 ปี ก่อนคริสตกาล ถึงสมัยกลาง (ค.ศ. 1500) ดินแดน Helvetia ได้ตกเป็นเมืองขึ้นของโรมัน และมีโอกาสพัฒนาความรุ่งเรืองจากการปกครองของโรมัน เป็นเวลายาวนาน ในปี ค.ศ. 1033 ดินแดนบางส่วนสวิตเซอร์แลนด์ได้ตกเป็นส่วนหนึ่งของจักรวรรดิโรมันอันศักดิ์สิทธิ์โดยการนำของจักรพรรดิคอนราดที่ 2 ดินแดนดังกล่าวถูก ปกครองในระบบศักดินา หรือ Feudalism ประกอบด้วยแคว้นต่าง ๆ ซึ่งดินแดนเหล่านี้ต่างมีอิสระในการปกครองตนเองในระดับหนึ่ง จนจักรพรรดิรูดอล์ฟที่ 1 แห่งออสเตรีย จักรพรรดิแห่งจักรวรรดิโรมันอันศักดิ์สิทธิ์พยายามจะยุติสิทธิในระบบศักดินา สวามิภักดิ์ของแคว้นต่าง ๆ ใน ค.ศ. 1276 ดังนั้นต่อมาใน 1 สิงหาคม ค.ศ. 1291 แคว้นต่าง ๆ 3 แคว้น คือ อูริ (Uri) ชวิส (Schwyz) และสมาพันธรัฐอุนเตอร์วัลเดิน (Unterwalden) ได้ทำสัญญา¹ รวมเข้าด้วยกันเป็นหนึ่ง และประกาศเอกราชไม่ขึ้นต่อราชวงศ์ออสเตรีย ถือเป็นจุดกำเนิดเริ่มแรกของสวิตเซอร์แลนด์ และหลังจากนั้นพันธรัฐสวิสเหล่านี้ต้องขอความช่วยเหลือจากจักรพรรดิแห่งอาณาจักรเยอรมันเพื่อเป็นการประกันเอกราชและความปลอดภัยให้รอดพ้นจากการคุกคามจากราชวงศ์ออสเตรีย ต่อมาในคริสต์ศตวรรษที่ 14 ได้มีพันธรัฐอื่นได้เข้าร่วมในสมาพันธรัฐฯ ด้วย เช่น ซูริก (Zurich) กลารุส (Glarus) เบิร์น (Bern) ลูเซิร์น (Luzern) และ ชุก (Zug) รวมทั้งฟรีบูร์ก (Fribourg) และโซโลโทน (Solothurn) ในคริสต์ศตวรรษที่ 15 ต่อมาใน ค.ศ. 1513 พันธรัฐออปเพนเซิล (Appenzell) ชาฟโฮปเซิน (Schaffhausen) และบาเซิล (Basel) ได้เข้าร่วมในสมาพันธรัฐ โดยแต่ละพันธรัฐดังกล่าวจะส่งผู้แทนพันธรัฐละ 2 คน เข้าร่วมในสภาแห่งสมาพันธรัฐสวิส ในช่วงนี้เองชาวสวิสได้กลายเป็นทหารรับจ้างไปทั่วยุโรป เนื่องจากมีความชำนาญในการสู้รบและมีชื่อเสียงในการเป็นคนมีความซื่อสัตย์ในต้นคริสต์ศตวรรษที่ 16 กองทหารรับจ้างชาวสวิสได้รับจ้างฝรั่งเศสทำสงครามกับอิตาลีและได้ยึดพื้นที่ของอิตาลี คือ ดิซินโน (Ticino) มาเป็นของตน หลังจากนั้นกองกำลังสวิสที่เบรินก็ยึดได้โลซานน์ (Lausanne) และเมืองอื่น ๆ อีกจากชาวออย (Savoy) ของฝรั่งเศส

ต่อมาในปลายคริสต์ศตวรรษที่ 18 รูปแบบการปกครองของสวิตเซอร์แลนด์ ก็คือการรวมตัวกันของพันธรัฐต่าง ๆ อย่างหลวม ๆ ภายหลังจากปฏิวัติฝรั่งเศสในปี ค.ศ. 1789 แล้ว ฝรั่งเศสโดยนโปเลียนได้เข้าไปแทรกแซงทางการเมืองในสวิตเซอร์แลนด์ โดยการ

¹ Charles Gilliard, "Histoire de la Suisse" *Que sais-je*, (Presses Universitaires de France, 1944), P. 15

สนับสนุนการรวมชาติสวิสและร่างรัฐธรรมนูญลายลักษณ์อักษรฉบับแรกให้สวิสเซอร์แลนด์ และตั้งชื่อว่า สาธารณรัฐเฮลเวติก (Helvetic Republic) หลังจากนั้นในปี ค.ศ. 1803 นโปเลียน ได้ถอนทัพออกจากสวิสเซอร์แลนด์ สวิสเซอร์แลนด์ได้ร่างรัฐธรรมนูญฉบับใหม่ และได้ประกาศนโยบายเป็นกลางในการประชุม Congress of Vienna ค.ศ. 1815 และได้ใช้นโยบายนั้นจนถึงปัจจุบัน อย่างไรก็ตามการเป็นประเทศเล็กในยุโรป สวิสเซอร์แลนด์ก็ต้องพยายามสร้างเอกภาพขึ้นภายในชาติ แม้กระนั้นก็ยังมีความขัดแย้งระหว่างพวกคาทอลิกกับโปรเตสแตนต์ จนกลายเป็นสงครามกลางเมือง ในปี ค.ศ. 1847 เป็นสงครามระหว่างรัฐบาลกลางแห่งสมาพันธ์และกลุ่มพันธรัฐคาทอลิก หรือที่เรียกว่ากลุ่ม Sonderbund ผลปรากฏว่ารัฐบาลกลางชนะสงคราม และได้มีการร่างรัฐธรรมนูญฉบับปี ค.ศ. 1874 ที่ระบุว่าสวิสเซอร์แลนด์ คือรัฐที่เป็นเอกภาพที่ประกอบด้วยพันธรัฐมากมาย และรัฐธรรมนูญดังกล่าวได้ใช้มาจนในปัจจุบัน

แนวทางการเมืองการปกครองของสวิสเซอร์แลนด์มีลักษณะเป็นอนุรักษนิยม สตรีสวิสได้รับสิทธิในการออกเสียงเลือกตั้ง และรับเลือกตั้งเป็นครั้งแรกใน ค.ศ. 1971 (ยกเว้นพันธรัฐอับเพนเซลได้รับสิทธิในการออกเสียงในเรื่องที่เกี่ยวกับกิจการของพันธรัฐเมื่อ ค.ศ. 1990) ทั้งนี้ชาวสวิสอายุครบ 18 ปี บริบูรณ์ สามารถใช้สิทธิออกเสียงเลือกตั้ง สวิสเซอร์แลนด์มีระบอบการเมืองเป็นการผสมระหว่างประชาธิปไตยทางตรงและทางอ้อม นั่นคือชาวสวิสมีสิทธิในการเลือกผู้แทนราษฎรและการออกเสียงโดยตรงในประเด็นปัญหาทางการเมืองที่สำคัญ สวิสเซอร์แลนด์ให้สิทธิประชาชนในการตัดสินใจปัญหา ต่าง ๆ อาทิ การสร้างโรงเรียน ถนน โรงพยาบาล หรือโรงละคร จะต้องได้รับความเห็นชอบจากประชาชนเสียก่อน ทั้งนี้มีหลักสำคัญ 3 ประการ ซึ่งแสดงถึงลักษณะของ รัฐธรรมนูญ คือ (1) อำนาจอยู่ในมือประชาชน (2) ประเทศเป็นสมาพันธ์รัฐ (3) แต่ละบุคคลจะได้รับการรับรองในเสรีภาพที่จะพัฒนาความสามารถของตนเอง สวิสเซอร์แลนด์ให้เสรีภาพต่อหลักความเชื่อถือและความรับผิดชอบเสรีภาพทางการค้า โดยมีข้อยกเว้นในการพิมพ์ธนบัตรหรือก่อตั้งสถานีโทรทัศน์ เศรษฐกิจและการเมืองในสวิสเซอร์แลนด์มีความสัมพันธ์กันอย่างลึกซึ้ง ผู้แทนราษฎรในรัฐสภามักจะมาจากพ่อค้า นักอุตสาหกรรม หรือกลุ่มสหพันธกรรมกร

4.3 สถาบันทางการเมืองของสวิตเซอร์แลนด์

สวิตเซอร์แลนด์มีระบบการปกครองประชาธิปไตยแบบรัฐสภาโดยการรวมตัวของพันธรัฐหรือกึ่งตอง (Canton) อยู่ภายใต้รัฐบาลกลางที่เรียกว่าสมาพันธรัฐ (Confederation) สวิตเซอร์แลนด์ประกอบด้วยกึ่งตอง 23 กึ่งตอง และมี 3 กึ่งตอง ที่ถูกแบ่งครึ่ง ดังนี้

- | | |
|-----------------------------|----------------------------------|
| 1. Zurich | 2. Berne |
| 3. Lucerne | 4. Uri |
| 5. Schwyz | 6. Obwalden |
| 7. Nidwalden | 8. Glarus |
| 9. Zug | 10. Fribourg |
| 11. Solothurn | 12. Basle Town |
| 13. Basle Country | 14. Schaffhausen |
| 15. Appenzell Aussen-Rhoden | 16. Appenzell Inner-Inner-Rhoden |
| 17. St. Gallen | 18. Grisons |
| 19. Aargau | 20. Thurgau |
| 21. Ticino | 22. Vaud |
| 23. Valais | 24. Neuchatel |
| 25. Geneva | 26. Jura |

แต่ละ Canton มีรัฐธรรมนูญและรัฐบาลพันธรัฐตลอดจนวิธีการเลือกตั้งรัฐบาลของตนเองโดยอิสระจากการบริหารราชการส่วนกลาง อำนาจอธิปไตยอยู่ที่รัฐสภาแห่งสมาพันธ์ (Federal Assembly) ซึ่งประกอบด้วยสภาแห่งชาติ (National Council) และสภาแห่งรัฐ (Council of States) ทั้งสองสภามีสิทธิเท่าเทียมกัน

สภาแห่งชาติ (National Council) ได้รับเลือกตั้งจากประชาชนโดยตรงมีจำนวน 200 คน แต่ละกึ่งตองจะมีจำนวนผู้แทนของตนมากน้อยตามจำนวนประชากรคือ 1 ต่อ 34,000 แต่อย่างน้อยที่สุด แต่ละกึ่งตองจะมีผู้แทนได้ 1 คน

สภาแห่งพันธรัฐ (Council of States) มีจำนวนสมาชิก 46 คน โดยแต่ละกึ่งตองจะมีผู้แทนได้ 2 คน และอีก 6 คนมาจาก 3 กึ่งตองที่ถูกแบ่งออกเป็นครึ่ง (Half-Canton

1. Walden แบ่งเป็น Obwalden และ Nidwalden
2. Appenzell แบ่งเป็น Appenzell Ausser-Rhoden และ Appenzell InnerRhoden
3. Basel แบ่งเป็น Basel Town และ Basel Country

ทั้ง 6 Half Canton นี้ มีสิทธิเท่าเทียมกับ Canton อื่น ๆ เว้นแต่ในเรื่องที่เกี่ยวกับสมาพันธ์แล้ว จะมีสิทธิออกเสียงได้เพียงเสียงเดียว เพราะมีผู้แทนอยู่ในสภาแห่งรัฐเพียง 1 คน หนึ่งผู้สมัครรับเลือกตั้งใน National Council และ Council of States จะต้องไม่เป็นผู้มีตำแหน่งในคณะมนตรีแห่งสมาพันธ์ (Federal Council) การดำเนินงานที่สำคัญของรัฐสภาแห่งสมาพันธ์จะกระทำผ่าน Standing Committees ด้านต่าง ๆ อาทิ การคลัง การต่างประเทศ เศรษฐกิจ วิทยาศาสตร์และการวิจัย การทหารสุขภาพ และสิ่งแวดล้อม การคมนาคม พลังงาน ฯลฯ แต่เดิมสวิสเซอร์แลนด์ปกครองประเทศแบบสมาพันธ์รัฐ (Confederation) และได้เปลี่ยนมาเป็นแบบสหพันธรัฐ (Federation) ตั้งแต่ปี ค.ศ. 1848 เป็นต้นมา

การปกครองแบบสหพันธรัฐก็คือ แต่ละพันธรัฐหรือกึ่งตองมีอำนาจบริหารภายในกึ่งตองและมีนโยบายอิสระจากรัฐบาลกลาง ในกิจการที่เกี่ยวกับการรักษาความสงบเรียบร้อย การสาธารณสุข การศึกษา การเก็บภาษีทางตรง (การเก็บภาษีทางอ้อมเป็นอำนาจของรัฐบาลกลาง) แต่ละกึ่งตองต่างประเทศ การป้องกันประเทศ การคมนาคมสื่อสาร การไปรษณีย์คมนาคม ระบบการเงิน เศรษฐกิจการคลัง และศุลกากร เช่นเดียวกับรัฐบาลกลาง ทั้งนี้แต่ละกึ่งตองจะมีรัฐธรรมนูญของตนเอง ซึ่งได้รับการรับรองจากสหพันธรัฐเพื่อเป็นหลักประกันว่าจะไม่มีการกำหนดหลักการใด ๆ ที่ขัดแย้งกับกฎเกณฑ์ที่ระบุไว้ในรัฐธรรมนูญแห่งสหพันธ์ และแต่ละกึ่งตองจะกำหนดสิทธิพื้นฐานของประชาชนไว้ เช่น สิทธิในการพูด การเขียนการนับถือศาสนา เป็นต้น สิทธิต่าง ๆ ที่กำหนดไว้นั้นคล้ายคลึงกับที่ระบุไว้ในรัฐธรรมนูญแห่งสหพันธ์ แต่จะต้องไม่ขัดแย้งกับรัฐธรรมนูญของสหพันธ์ ทั้งนี้ สถาบันทางการเมืองของสวิสเซอร์แลนด์อาจพิจารณาได้ดังนี้

1. สถาบันฝ่ายบริหาร

1.1 ประธานาธิบดี ประธานาธิบดีสวิสเซอร์แลนด์มาจากรัฐมนตรีทั้ง 7 กระทรวงของสวิสเซอร์แลนด์ และมีความสำคัญเท่าเทียมกัน เพราะรัฐมนตรีทุกท่านมีโอกาส

เป็นประธานาธิบดีของสหพันธรัฐเท่านั้น กล่าวคือในแต่ละปีจะมีการผลัดเปลี่ยนหมุนเวียนกัน
เป็นประธานาธิบดี โดยถือเป็นธรรมเนียมปฏิบัติว่าผู้ที่ได้รับเลือกเป็นรองประธานาธิบดีจะได้
รับเลือกเป็นประธานาธิบดีในปีต่อไป ประธานาธิบดีจะดำรงตำแหน่งคราวละ 1 ปี คณะรัฐ
มนตรีทั้ง 7 นี้ เรียกอีกอย่างหนึ่งว่า “นักปราชญ์ทั้งเจ็ด” (Seven Wisemen) ทั้งนี้ประธานาธิบดี
มีสถานะเป็น The first among equals ดังนั้นประธานาธิบดีสวีตจึงไม่มีการเยือนต่างประเทศ
ในฐานะ State Visit

1.2 คณะรัฐมนตรี (The Federal Council) ซึ่งมีสมาชิกคือ Federal
Councillor (มนตรีแห่งสหพันธ์) หรือรัฐบาลที่บริหารประเทศประกอบด้วย รัฐมนตรี 7 คน
เท่านั้น รัฐมนตรีเหล่านี้เลือกตั้งทุก 4 ปี โดยรัฐสภา รัฐมนตรีทั้ง 7 แบ่งงานกันรับผิดชอบ 7
กระทรวง คือ กระทรวงเศรษฐกิจ กระทรวงมหาดไทย กระทรวงกลาโหม กระทรวงยุติธรรม
และตำรวจ กระทรวงการคลังและศุลกากร กระทรวงการต่างประเทศ กระทรวงคมนาคมและ
พลังงาน สำหรับการเลือกคณะมนตรีนั้นค่อนข้างยุ่งยาก เพราะต้องพิจารณาถึงปัจจัยต่าง ๆ
เช่น

1. คณะรัฐมนตรีประกอบด้วยคนจากพรรคการเมืองใหญ่ 3 พรรค
คือพรรคเรดิคัล 2 คน พรรคโซเชี่ยลลิสต์ 2 คน พรรคคริสเตียนเดโมแครท 2 คน และจาก
พรรคประชาชน ซึ่งเป็นพรรคเล็ก 1 คน
2. ต้องพิจารณาถึงชาวสวิสทั้งสามเชื้อชาติ คือ ชาวสวิสเชื้อสายเยอรมัน
ฝรั่งเศส และอิตาลี
3. ต้องพิจารณาถึงศาสนา ได้แก่ จำนวนผู้นับถือศาสนาในประเทศ ซึ่งส่วน
ใหญ่ได้แก่คริสตนิกายคาทอลิก และโปรเตสแตนท์
4. ต้องพิจารณาถึงธรรมเนียมปฏิบัติ ซึ่งในคณะรัฐมนตรีจะต้องมี
รัฐมนตรีที่มาจากซูริค 1 คน

เพราะเป็นพันธรัฐที่มีประชาชนมากที่สุด รัฐบาลยังมีหน้าที่ในการริเริ่ม เสนอ
กฎหมาย โดยก่อนที่จะนำร่างกฎหมายเสนอต่อรัฐสภานั้น รัฐบาลจะต้องนำร่างกฎหมายดังกล่าว
ไปให้กระทรวงที่เกี่ยวข้องตรวจสอบก่อนหรือผู้เชี่ยวชาญที่เกี่ยวข้องและ ร่างกฎหมาย
นั้นต้องไม่ขัดต่อกฎหมายรัฐธรรมนูญ จากนั้นจะเสนอไปยังสภาใดสภาหนึ่งโดยไม่กำหนด

ตายตัวเมื่อสภาได้รับร่างกฎหมายก็จะให้คณะกรรมการของสภาพิจารณาก่อน แล้วจึงส่งไปยังอีกสภาหนึ่งเพื่อพิจารณาต่อไป

1.3 สถาบันนิติบัญญัติ อำนาจนิติบัญญัติของสวิตเซอร์แลนด์อยู่ที่รัฐสภาหรือที่เรียกว่าสภาแห่งสหพันธ์ (Federal Assembly) ซึ่งประกอบด้วย 2 สภา คือ สภา แห่งชาติ (National Council) หรือสภาล่าง (ใช้ระบบการเลือกตั้งแบบสัดส่วน) และสภาแห่งรัฐ (Council of States) หรือสภาสูงใช้ระบบการเลือกตั้งแบบเสียงข้างมาก สภาแห่งชาติ ประกอบด้วยสมาชิก 200 คน ซึ่งได้รับการเลือกตั้งมาจากประชาชนแต่ละกึ่งตอง มีจำนวนสมาชิกในสภาแห่งชาติไม่เท่ากัน ขึ้นอยู่กับจำนวนประชากร แต่อย่างน้อยกึ่งตองหนึ่งมีผู้แทนซึ่งเป็นสมาชิกในสภาแห่งชาติได้ 1 คน ส่วนสภาแห่งรัฐมีจำนวนสมาชิกทั้งหมด 46 คน โดยแต่ละกึ่งตองเลือกตั้งมากึ่งตองละ 2 คน ยกเว้นใน 3 กึ่งตอง ซึ่งแต่ละกึ่งตองแบ่งออกเป็นกึ่งตองเล็ก ๆ 2 กึ่งตอง รวมทั้งสิ้น 6 กึ่งตอง ในบรรดากึ่งตองเหล่านี้มีผู้แทนในสภาแห่งรัฐได้กึ่งตองละ 1 คน

สภาแห่งชาติ และสภาแห่งรัฐมีความสำคัญเท่าเทียมกัน หน้าที่สำคัญของสภาคือการออกกฎหมายไม่ว่ากฎหมายจะเสนอมมาจากสภาใด หรือเสนอโดยรัฐบาลจะต้องผ่านการพิจารณาของสภาทั้งสองถ้าสภาใดสภาหนึ่งไม่เห็นด้วยกับร่างกฎหมาย ก็จะส่งกลับคือไปให้สภาที่เสนอกฎหมายนั้นนำมาพิจารณาทบทวนใหม่ ถ้าหากทบทวนแล้วและเสนอขึ้นมาอีกแต่ยังไม่ผ่านการพิจารณาอีกครั้ง ก็จะให้มีการจัดตั้งคณะกรรมการร่วมระหว่างสภาทั้งสอง โดยมีจำนวนกรรมการฝ่ายละเท่า ๆ กันเพื่อทำหน้าที่พิจารณาร่างกฎหมายฉบับนั้น หากสามารถประนีประนอมกันได้กฎหมายฉบับนั้นก็ผ่าน ถ้าหากยังไม่สามารถตกลงกันได้ร่างกฎหมายฉบับนั้นก็ตกไป

สภาแห่งสหพันธ์หรือรัฐสภาจะประชุมอย่างน้อยปีละครั้ง เพื่อพิจารณาเลือกคณะมนตรีแห่งสหพันธ์หรือคณะรัฐมนตรี ประธานาธิบดี รองประธานาธิบดี ผู้พิพากษาแห่งศาลสหพันธ์ (The Federal Chancellor) และในกรณีที่ประเทศมีวิกฤติการณ์ก็จะทำหน้าที่เลือกผู้บัญชาการกองทัพด้วย ดังนั้นรัฐสภาของสวิตเซอร์แลนด์จึงมีบทบาทสูง โดยเฉพาะการเลือกคณะรัฐมนตรี ทั้งนี้ลักษณะเด่นของการระบบการเมืองสวิสก็คือ “การประนีประนอม” แม้ว่ารัฐสภาอาจเสนอญัตติไม่ไว้วางใจรัฐบาลได้โดยง่าย แต่โดยปฏิบัติแล้วยังมีกลไกบางประการที่

ทำให้กระบวนการดำเนินงานระหว่างรัฐบาลกับรัฐสภาดำเนินไปด้วยดี จึงไม่มีความขัดแย้งระหว่างรัฐบาลกับรัฐสภารุนแรงขนาดยุบสภา หรือลงมติไม่ไว้วางใจ

ดังนั้น อาจกล่าวได้ว่าลักษณะพิเศษของระบบประชาธิปไตยแบบสวิสก็คือ อำนาจสูงสุดในทางนิติบัญญัติมีได้อยู่ที่สภาแต่อยู่ที่ประชาชนโดยตรง เพราะรัฐธรรมนูญระหว่างประชาชนมีสิทธิออกเสียงประชามติ (referendum) และการริเริ่มร่างกฎหมาย (Initiative) กล่าวคือ กฎหมายทุก ๆ ฉบับที่ผ่านสภาแห่งสหพันธ์แล้วจะยังไม่มีผลบังคับใช้เป็นกฎหมายจะต้องรอให้ครบ 90 วันเสียก่อนในระหว่างนั้นประชาชนมีสิทธิคัดค้าน โดยจะต้องเข้าชื่อร่วมกันไม่น้อยกว่า 50,000 คน เพื่อให้มีการจัดออกเสียงลงประชามติ ส่วนอำนาจในการริเริ่มแก้ไขรัฐธรรมนูญนั้น ประชาชนต้องลงชื่อกันไม่น้อยกว่า 100,000 คน เพื่อให้ชาวสวิสทั้งประเทศลงประชามติ

3. สถาบันตุลาการ

ศาลชั้นต้นและศาลชั้นกลางจะเป็นศาลของกึ่งตอง กฎหมายสหพันธ์ร่วมด้วย และประชาชนเป็นผู้เลือกตั้งผู้พิพากษาโดยตรง แม้แต่ผู้พิพากษาสมทบก็อาจเป็นบุคคลที่ประกอบอาชีพอื่น ๆ ที่ได้รับเลือกจากคนในท้องถิ่น ส่วนศาลฎีกาแห่งสหพันธ์ (Federal Supreme Court) มีที่ตั้งอยู่ที่โลซานน์ เพื่อเน้นการแบ่งแยกอำนาจจากรัฐบาลกลางที่กรุงเบิร์น ศาลฎีกาเป็นทั้งศาลแพ่งและศาลอาญา ประกอบด้วยผู้พิพากษาประมาณ 30 คน ที่ได้รับเลือกตั้งจากรัฐสภาแห่งสหพันธ์ สำหรับอำนาจสูงสุดฝ่ายตุลาการก็คือ ศาลสมาพันธ์รัฐ ศาลนี้ปฏิบัติการในลักษณะศาลสูง และมีหน้าที่พิพากษาความผิดต่อรัฐ และรับผิดชอบในการดูแลมณฑลต่าง ๆ ให้ปฏิบัติตามขั้นตอนของรัฐธรรมนูญ

จะเห็นได้ว่าสวิสเซอร์แลนด์แบ่งการปกครองประเทศเป็น 3 ระดับ คือ รัฐบาลกลาง พันธรัฐ (กึ่งตอง) และคอมมูน สำหรับในการดำเนินงานระดับกึ่งตองนั้น งานด้านการบริหารอยู่ในความรับผิดชอบของคณะบริหารของกึ่งตอง ซึ่งได้รับการเลือกตั้งมาจากประชาชนประกอบด้วยสมาชิก 5-9 คน ตามปกติการเลือกตั้งจะใช้วิธีลงคะแนนเสียงลับ ส่วนงานด้านนิติบัญญัติอยู่ในความรับผิดชอบของสภากึ่งตอง (Grand Council) ซึ่งมีเพียงสภาเดียว จำนวนสมาชิกของสภาของกึ่งตองจะแตกต่างกันไปตามขนาดและจำนวนประชากรในแต่ละกึ่งตองบางกึ่งตอง เช่น Obwadden มี 45 คน เจนีวา มี 100 คน ในขณะที่กึ่งตองใหญ่ ๆ อย่าง

เบิร์นและไวต์มีสมาชิกสภา 200 คน ส่วนวาระของสมาชิกสภาทั้งสองไม่เท่ากัน อยู่ระหว่าง 3-5 ปี ซึ่งส่วนใหญ่จะมีวาระ 4 ปี สำหรับรายได้ในการบริหารงานภายในทั้งสองนั้น ได้จากการเก็บภาษีโดยตรงจากประชาชนในทั้งสอง

และหากจะพิจารณาถึงระดับคอมมูนนั้นจะเห็นได้ว่า ทั้งสองประกอบด้วยคอมมูน (เทียบได้กับอำนาจ) หลายคอมมูน (ขณะนี้ทั่วประเทศมีคอมมูนกว่า 3,000 คอมมูน) คอมมูนเป็นหน่วยการปกครองที่เล็กที่สุดของประเทศประกอบด้วยประชาชนตั้งแต่ 50-50,000 คน คอมมูนแต่ละแห่งมีอิสระในการปกครองตนเอง มีการเลือกตั้งฝ่ายปกครองและเจ้าหน้าที่เอง รวมทั้งยังมีอำนาจกำหนดอัตราภาษีอากร การดูแลด้านการศึกษา การช่วยเหลือบรรเทาทุกข์ การให้สวัสดิการด้านสุขภาพอนามัย การสร้างถนนและอื่น ๆ

อาจพิจารณาโครงสร้างของรัฐได้ (l'etat) ดังนี้

ระดับ	นิติบัญญัติ	บริหาร	ตุลาการ
คอมมูน	สภาคอมมูน	นายอำเภอหรือ สภาบริหาร	
ทั้งสอง	สภาทั้งสอง	สภาแห่งพันธรัฐ	ศาลของทั้งสอง
สมาพันธ์	สภาแห่งสหพันธ์ 1. สภาแห่งชาติ 2. สภาแห่งรัฐ	คณะรัฐมนตรี	ศาลของสหพันธรัฐ

พรรคการเมืองต่าง ๆ ในสวิตเซอร์แลนด์ประกอบด้วย

1. Chistian Socialist Party
2. Union of Federal Democrats
3. Protestant People's Party
4. Women in Politics
5. Automobile Party
6. Radical Democratic Party
7. Green Party of Switzerland
8. Green Alliance



กั๋งตองติซิโนในสวิตเซอร์แลนด์
ใกล้พรมแดน สวิต - อิตาลี



9. Independent Alliance
10. Union of Ticino
11. Liberal Party
12. Workers' Party
13. Progressive Swiss Orgs
14. Swiss Democrats
15. Swiss People's Party
16. Social Democratic Party
17. Socialist Party

ทั้งนี้ตั้งแต่ปี ค.ศ. 1959 เป็นต้นมา สวิตเซอร์แลนด์ปกครองและบริหารโดยพรรคการเมืองสำคัญ 4 พรรค ได้แก่ Radical Democratic Party (RDP) Christian Democratic Party (CDP) Social Democratic Party (SDP) และ Swiss People's Party (SVP) ซึ่งเป็นธรรมเนียมปฏิบัติว่าแต่ละพรรคจะได้รับจัดสรรตำแหน่งมนตรีของสหพันธ์พรรคละ 2 คน ยกเว้น Swiss People's Party ได้ 1 คน อีกประการหนึ่งก็คือ ผู้ที่ดำรงตำแหน่งมนตรีแห่งสหพันธ์ (Federal Councillor) หรือรัฐมนตรีจะมาจากกึ่งตองเดียวกันเกิน 1 คนไม่ได้ และเป็นธรรมเนียมปฏิบัติว่าจะต้องมีผู้แทนจาก 3 กึ่งตองหลักเป็นมนตรีแห่งสหพันธ์ ได้แก่ ซูริก เบิร์น และ โว

4.4 นโยบายต่างประเทศของสวิตเซอร์แลนด์

เดิมนโยบายต่างประเทศของสวิตเซอร์แลนด์ ยึดหลักการ 4 ประการ คือ ความเป็นกลาง (neutrality) ความมีน้ำหนึ่งใจเดียว (solidarity) ความเป็นสากล (universality) และความเป็นประโยชน์ต่อส่วนร่วม (availability) ต่อมาเมื่อกิจกรรมการต่างประเทศเริ่มมีส่วนเกี่ยวข้องกับกิจการสาขาอื่น ๆ โดยเฉพาะเศรษฐกิจ การเงิน สิ่งแวดล้อม และกฎหมาย นอกจากนี้การที่โลกเข้าสู่ยุคโลกาภิวัตน์และหน่วยงานหรือองค์กรต่าง ๆ ได้เริ่มมีบทบาทในกิจกรรมของประเทศมากขึ้น ทำให้สวิตเซอร์แลนด์ต้องปรับเปลี่ยนนโยบายการต่างประเทศ และได้จัดทำสมุดปกขาวว่าด้วยนโยบายต่างประเทศสวิตเซอร์แลนด์ในศตวรรษที่ 90 ซึ่งได้รับ

ความเห็นชอบจากรัฐบาลในปี ค.ศ. 1993 โดยนโยบายต่างประเทศของสวีเดนใน ปัจจุบันยึดหลักการ 4 ประการ ดังนี้

1. ให้หลักประกันและส่งเสริมสันติภาพและความมั่นคง สวีเดนจะเข้าร่วมมี บทบาทแข็งขันในการสร้างความแข็งแกร่งในระบบกฎหมายระหว่างประเทศ และ ให้ความร่วมมือในการสร้างเสริมการขยายความมั่นคงร่วม
2. ส่งเสริมสิทธิมนุษยชน ระบบประชาธิปไตย และการยึดถือหลักกฎหมาย สวีเดน- แลนด์ยึดถือหลักว่า สันติภาพและความมั่นคงจะบังเกิดได้เมื่อสังคมให้การคุ้มครอง และรับประกันสิทธิมนุษยชนและเสรีภาพขั้นพื้นฐาน
3. ส่งเสริมความเจริญก้าวหน้า สวีเดนแลนด์เชื่อมั่นว่าความเจริญก้าวหน้าของ ประเทศหนึ่งขึ้นอยู่กับความเจริญก้าวหน้าของอีกประเทศหนึ่งด้วย ทั้งนี้รัฐบาล สวีเดนแลนด์ได้สนับสนุนการออกกฎหมายที่ให้ความอิสระมากขึ้นในสาขา การเคลื่อนย้ายสินค้า บริการ เงินทุน และการคุ้มครองการลงทุนและทรัพย์สิน ทางปัญญา
4. ลดความแตกต่างทางสังคม ความแตกต่างด้านเศรษฐกิจ กฎหมาย สังคม และ สิ่งแวดล้อมอาจนำไปสู่ความตึงเครียดซึ่งเป็นภัยคุกคามสันติภาพและความมั่นคง ดังนั้นนโยบายต่างประเทศจะต้องมีส่วนช่วยลดความแตกต่างดังกล่าวทั้งในกลุ่ม ประเทศยุโรปตะวันตกระหว่างประเทศตะวันตกกับยุโรปตะวันออก และระหว่าง เหนือกับใต้
5. คุ้มครองสภาวะการดำรงชีพตามธรรมชาติ เพื่อสร้างเสริมคุณภาพชีวิต สวีเดน- แลนด์ยึดมั่นในหลักการของการประชุมว่าด้วยสิ่งแวดล้อม Rio Conference

นโยบายด้านความมั่นคงและสันติภาพของสวีเดนแลนด์

สวีเดนแลนด์ เห็นว่าการสิ้นสุดสงครามเย็นไม่ได้นำมาซึ่งสันติภาพ หากยังมี การใช้กำลังในการยุติความขัดแย้ง แม้ว่าสงครามระหว่างประเทศจะเกิดขึ้นน้อย แต่การใช้ กำลังอาวุธภายในประเทศต่าง ๆ กลับเพิ่มขึ้น ซึ่งไม่มีประเทศใดจะหลีกเลี่ยงผลกระทบต่าง ๆ ได้ และไม่มีประเทศใดสามารถปฏิเสธความรับผิดชอบร่วมในการรักษาสันติภาพของโลก

โดยเฉพาะปัจจุบันนี้การก่อการร้าย การค้ายาเสพติด อาชญากรรมข้ามชาติ การขาดแคลนทรัพยากรและการอพยพย้ายถิ่นฐาน ล้วนเป็นภัยคุกคามความมั่นคง และสร้างปัญหา ซึ่งจะได้แก้ไขได้ก็โดยความร่วมมือระหว่างประเทศ สวิตเซอร์แลนด์จึงยึดมั่นหลักการสร้างความมั่นคงบนพื้นฐานของความร่วมมือระหว่างประเทศและการมีบทบาทแข็งขันในการส่งเสริมสันติภาพในกรอบองค์การระหว่างประเทศ เช่น การสนับสนุนการเพิ่มบทบาทให้ องค์การเพื่อความมั่นคงและความร่วมมือแห่งยุโรป (Organization for Security and Cooperation in Europe) และในกรอบ Partnership for Peace รวมทั้ง Euro-Atlantic Partnership Council นอกจากนี้แล้วสวิตเซอร์แลนด์ยังให้ความร่วมมือกับองค์กรต่าง ๆ ของสหประชาชาติ การประชุมนานาชาติ การควบคุมอาวุธและการป้องกันการแพร่กระจายอาวุธที่มีานุภาพการทำลายสูง

ประเทศสวิตเซอร์แลนด์ในฐานะที่เป็นรัฐกันชน

แม้ว่าสวิตเซอร์แลนด์จะต้องเผชิญปัญหาจากการเป็นประเทศเล็ก ๆ ที่ขนาบด้วยมหาอำนาจยุโรปในศตวรรษที่ 19 แต่ก็สามารถรักษาเอกราชไว้ได้ ทั้งนี้ปัจจัยพื้นฐานที่ทำให้สวิตเซอร์แลนด์รักษาเอกราชไว้ได้ยาวนาน เพราะเหตุดังต่อไปนี้

1. สวิตเซอร์แลนด์มีที่ตั้งเป็นรัฐกันชนระหว่างประเทศมหาอำนาจ 2 ประเทศ คือ เยอรมนี และฝรั่งเศส

2. ความได้เปรียบทางภูมิประเทศในการป้องกันประเทศ

3. มีความสัมพันธ์ทางเศรษฐกิจ การผลิตที่ไม่ใหญ่โตมีผลต่อประเทศที่มา

รุกราน

4. สวิตเซอร์แลนด์มีนโยบายของตัวเองที่เข้มงวดและยึดถือความเป็นกลางและไม่ฝักใฝ่ฝ่ายใด

อุปสรรคสำคัญซึ่งประเทศมหาอำนาจต้องเผชิญหน้าในการพยายามที่จะเอาชนะสวิตเซอร์แลนด์ก็คือภูมิประเทศอันเป็นที่ราบสูงในประเทศ ซึ่งถือเป็นหัวใจของประเทศ สวิตเซอร์แลนด์สามารถต่อเชื่อมไปยังฝรั่งเศสและเยอรมันและแม้แต่เทือกเขาแอลป์ได้อย่าง

สะดวก นอกจากนี้สวีตเซอร์แลนด์ยังมีกำลังทหารที่เข้มแข็ง และมีภูมิประเทศที่เต็มไปด้วยเทือกเขาอันยากแก่การทำลาย

นโยบายสวีตเซอร์แลนด์ต่อสหภาพยุโรป

สวีตเซอร์แลนด์ได้จัดการลงประชามติเกี่ยวกับการเข้าเป็นสมาชิกเขตเศรษฐกิจยุโรป (European Economic Area - EEA) ในปี ค.ศ. 1992 แต่ไม่ได้รับความเห็นชอบจากรัฐบาลจึงหาทางออกโดยการเปิดการเจรจาทำความตกลงทวิภาคีกับสหภาพยุโรปตั้งแต่เดือน ธันวาคม ค.ศ. 1994 ใน 7 สาขาความร่วมมือ คือ การเคลื่อนย้ายบุคคลและแรงงานเสรี การวิจัย การขนส่งทางบก การเปิดเสรีทางการค้า การให้สิทธิประเทศหนึ่งได้ทำเทียมคนในชาติ การลดอุปสรรคการค้าระหว่างกัน และเมื่อวันที่ 21 มิ.ย. ค.ศ. 1999 สวีตเซอร์แลนด์และสหภาพยุโรปได้ลงนามความตกลงดังกล่าว และสภาแห่งชาติได้ให้สัตยาบันความตกลงฉบับนี้ เมื่อวันที่ 8 ตุลาคม ค.ศ. 1999

อย่างไรก็ตาม รัฐบาลสวีตเซอร์แลนด์ปัจจุบันได้ประกาศว่าจะนำประเทศเข้าสู่สมาชิกภาพของสหภาพยุโรปแล้วในอนาคตแม้จะยังไม่กำหนดเวลาแน่ชัดก็ตาม

นโยบายสวีตเซอร์แลนด์ต่อสหประชาชาติ

ในเดือนมีนาคม ค.ศ. 1986 รัฐบาลสวีตเซอร์แลนด์ได้จัดการลงประชามติการเข้าเป็นสมาชิกสหประชาชาติ แต่ประชาชนสวีตเซอร์แลนด์ส่วนใหญ่ไม่เห็นด้วยเนื่องจากเกรงจะเสียความเป็นกลางซึ่งเป็นนโยบายหลักของประเทศตลอดมา อย่างไรก็ตาม สวีตเซอร์แลนด์ได้เข้าเป็นองค์กรอิสระของสหประชาชาติหลายองค์การ อาทิ ILO UNESCO WHO UPU UNIDO UNICEF UNSCR UNDP UNEP UNCTAD

รัฐบาลสวีตเซอร์แลนด์ปัจจุบันยังคงยึดมั่นว่าจะนำประเทศเข้าสู่สมาชิกภาพของสหประชาชาติแต่ยังไม่ได้กำหนดระยะเวลา

นโยบายสวีตเซอร์แลนด์ต่อเอเชีย

สวีตเซอร์แลนด์เป็นประเทศในกลุ่มยุโรปที่มีการค้าและการลงทุนกับประเทศเอเชียสูงสุดประเทศหนึ่ง ปริมาณการส่งออกของสวีตเซอร์แลนด์มาเอเชียมีสัดส่วนร้อยละ 7.5 ซึ่งเป็นสัดส่วนที่สูงสุดของกลุ่มยุโรปและเป็นผู้ลงทุนรายใหญ่ในประเทศเอเชียเกือบทุกประเทศ

ในช่วงวิกฤตเศรษฐกิจเอเชีย นักธุรกิจสวีตเซอร์แลนด์ยังคงให้ความเชื่อมั่นในศักยภาพของเอเชีย ส่วนรัฐบาลสวีตเซอร์แลนด์ได้เคยมีแนวคิดที่ส่งเสริมความร่วมมือกับอาเซียนอย่างเป็นทางการไม่ว่าจะโดยผ่านสมาคมเขตการค้าเสรียุโรป (EFTA) หรือโดยความร่วมมือทางตรง

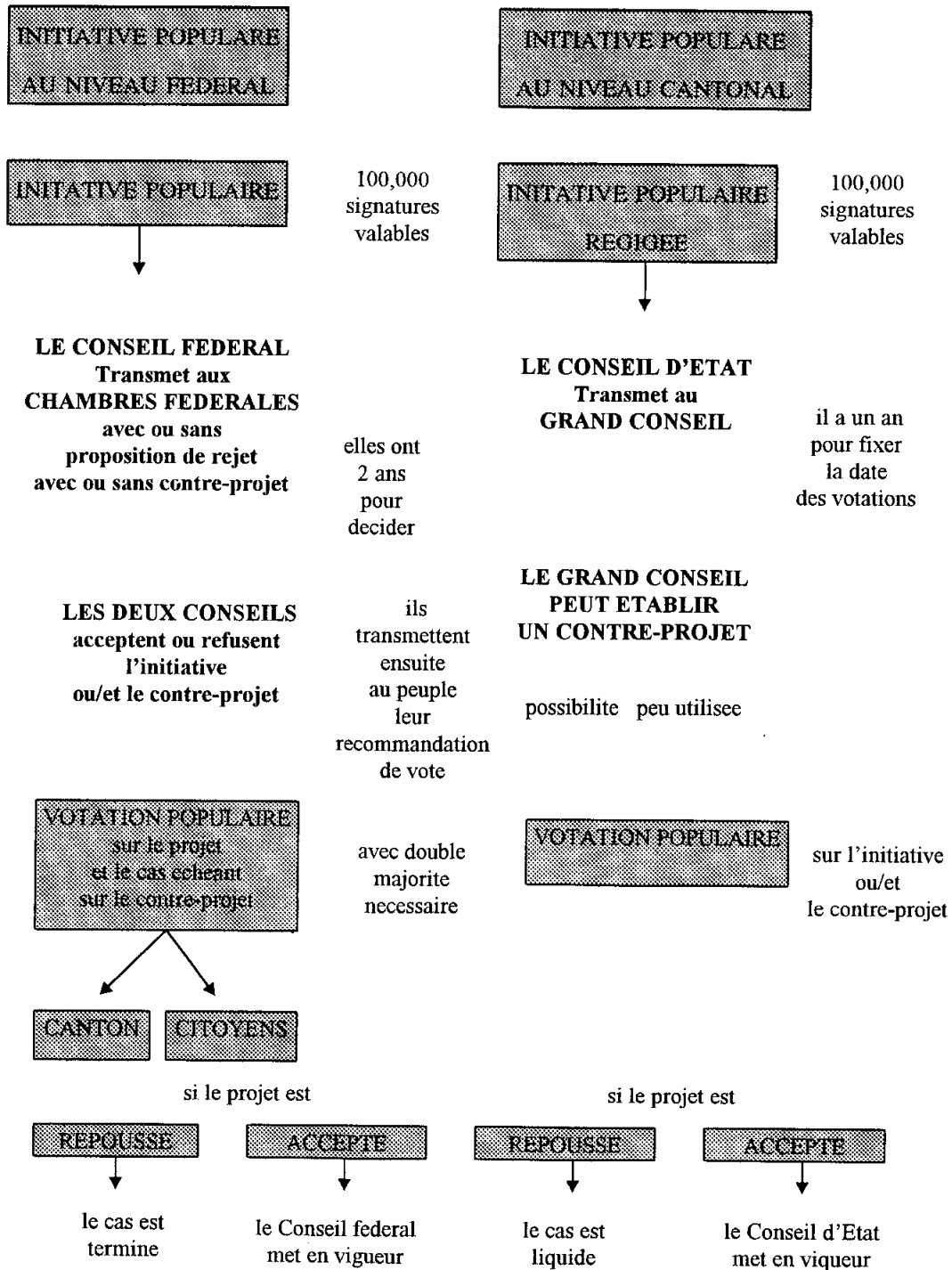
รายนามคณะรัฐมนตรีสวิส

Swiss Federal Council

1. Mrs. Ruth Dreifuss President and Federal Councillor of the
Federal Department of Home Affairs
2. Mr. Adolf Ogi Vice-President and Federal Councillor of the
Department for Defense, Protection of the
Population and Sport
3. Mr. Joseph Deiss Federal Councillor of the Federal Department
of Foreign Affairs
4. Mrs. Ruth Metzler Federal Councillor of the Federal Department
of Justice and Police
5. Mr. Kaspar Villiger Federal Councillor of the Department of Finance
6. Mr. Pascal Couchepin Federal Councillor of the Department of
Economic Affairs (ลาออกเมื่อเดือนตุลาคม 1999)
7. Mr. Moritz Leuenberger Federal Councillor of the Department of
Environment, Transports, Energy and Communications

ขั้นตอนการออกกฎหมายของสวิสเซอร์แลนด์

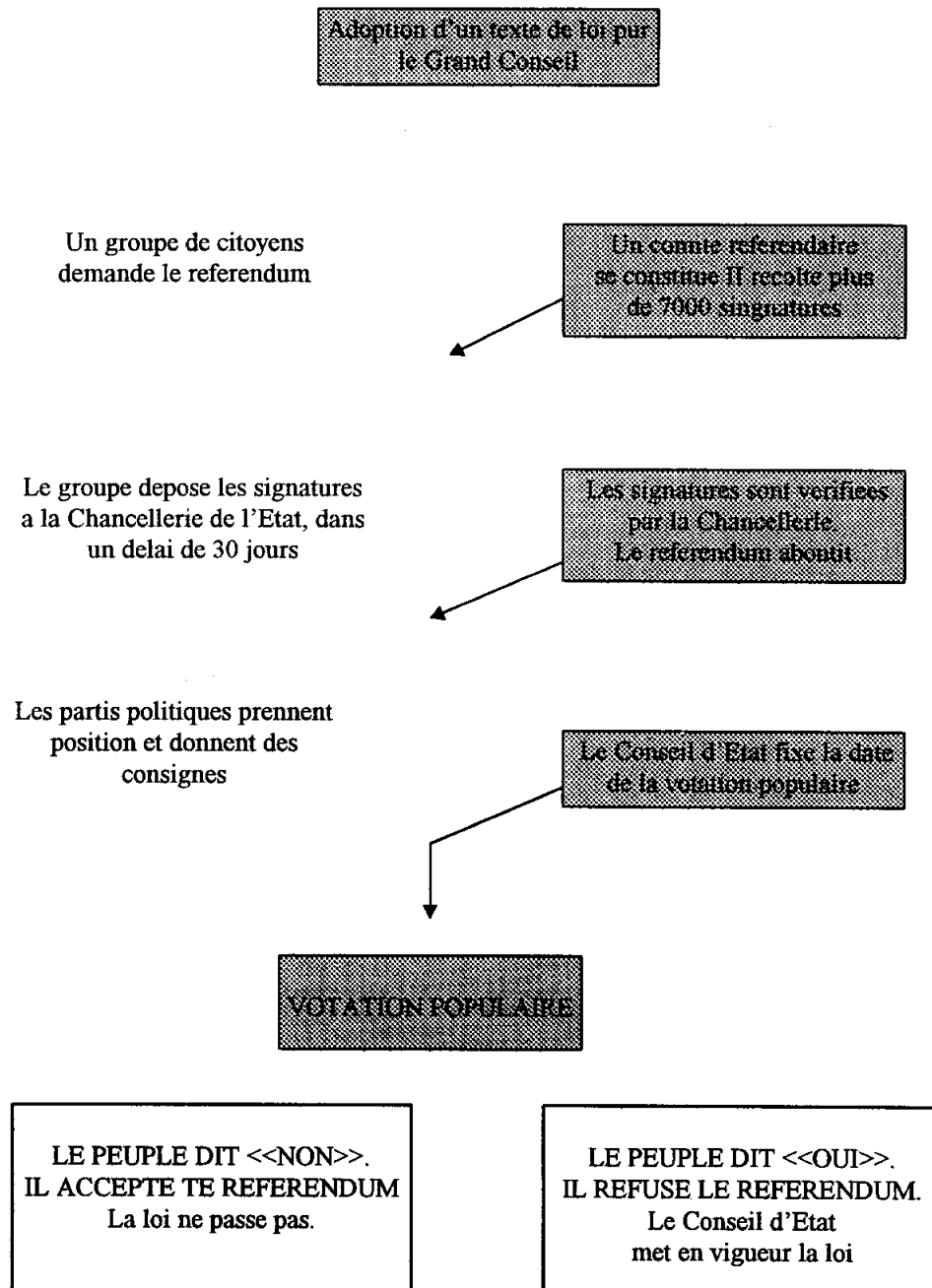
LE DROIT D'INITIATIVE



การลงประชามติในสวิตเซอร์แลนด์

LE REFERENDUM

DEROULEMENT D'UN REFERENDUM FACULTATIF CANTONAL



คำถามบทที่ 4

1. ลักษณะสำคัญของรัฐธรรมนูญสวีตเซอร์แลนด์มีอะไรบ้าง
2. “ประชาธิปไตยทางตรงในสวีตเซอร์แลนด์” ท่านเข้าใจว่าอย่างไร
3. จงอธิบายถึงการแบ่งเขตการปกครองของสวีตเซอร์แลนด์
4. “รัฐสภาแห่งสมาพันธ์” คืออะไรจงอธิบายโดยละเอียด
5. จงอธิบายถึงสถาบันฝ่ายบริหาร และสถาบันตุลาการของสวีตเซอร์แลนด์ให้เข้าใจ