

บทที่ 2

สถาบันการเมืองการปกครองก่อน ค.ศ.1789

1. สถาบันกษัตริย์
2. สภาแห่งตัวแทน
3. โครงสร้างสังคม
4. รัฐคือตัวข้า
5. การอภิวัฒน์ 1789
6. บทสรุป

1. สถาบันกษัตริย์

รูปการปกครองแบบเก่า (Ancien Regimes) เป็นลักษณะที่สถาบันทางการเมืองปกครอง มีความมั่นคงตามรูปแบบที่เรียกว่า ราชาธิปไตย หรือสมบูรณาญาสิทธิราชย์ (Absolute Monarchy) รูปแบบที่มีการสืบราชสันตติวงศ์ (Monarchie hereditaire) กล่าวคืออำนาจหน้าที่ที่สำคัญที่สุดของรัฐจะตกอยู่ในมือของกษัตริย์ พระองค์จะเป็นผู้ทรงสิทธิแต่เพียงผู้เดียวในเรื่องอำนาจรัฐ¹ แต่อย่างไรก็ตามสถาบันที่เป็นตัวแทนพลเมืองก็ยังคงปรากฏให้เห็นอยู่ในสมัยสมบูรณาญาสิทธิราชย์

ตำแหน่งกษัตริย์แห่งประเทศฝรั่งเศส (Roi de France) นั้นเกี่ยวข้องกับประวัติศาสตร์ทางการเมืองของฝรั่งเศสเป็นอย่างมาก การที่ฝรั่งเศสกลายเป็นมหาอำนาจหนึ่งของโลกในรัฐสมัยของพระเจ้าหลุยส์ที่ 14 (Louis XIV-1638-1715) นั้นถือว่าเป็นผลมาจากประสิทธิภาพทางการเมือง การทหาร การปกครอง และการคลังจากราชสำนัก โดยมีอัครสังฆราชพระคาร์ดินัลรีเชอเลียอ (Cardinal Richelieu 1585-1642) ผู้เคยดำรงตำแหน่งเป็นประธานผู้สำเร็จราชการแทนพระองค์ในขณะพระเจ้าหลุยส์ที่ 14 ทรงพระเยาว์อยู่ ซึ่งนักประวัติศาสตร์ยอมรับว่าเป็นผู้ที่มีบทบาทในการสร้างความเจริญให้แก่ฝรั่งเศสในด้านทหาร คือการสร้างกองทัพบก กองทัพเรือให้เข้มแข็ง อีกทั้งยังสร้างความเจริญในด้านการศึกษารัฐในระดับอุดมศึกษาอีกด้วย ตำแหน่งของรีเชอเลียอนี้เปรียบเสมือนเป็นประธานที่ปรึกษาของกษัตริย์ ซึ่งเทียบเท่ากับตำแหน่งนายกรัฐมนตรีในปัจจุบัน

การได้มาหรือการสืบทอดราชสมบัติ

สถาบันกษัตริย์ฝรั่งเศสในขณะนั้นเกิดจากการสืบสายเลือด และในขณะเดียวกันก็สืบทอดอาญาสิทธิ์ด้วยเป็นระยะที่ผ่านจากยุคราชาธิปไตยถือครองที่ดิน (Feudalism) ไปสู่สมบูรณาญาสิทธิราชย์แบบรัฐประชาชาติ (Nation State) ระบบการสืบราชสมบัติของกษัตริย์ฝรั่งเศสเริ่มในศตวรรษ

¹ ในปี ค.ศ.1576 ฌอง โบแด็ง (Jean BODIN, 1530-1596) ปราชญ์และขุนนางคนสำคัญของกษัตริย์ฝรั่งเศสในระบอบราชาธิปไตย ได้เสนอแนวความคิด การได้มาซึ่งอำนาจและการเพิ่มอำนาจให้แก่กษัตริย์และในทางกลับกันเพื่อเป็นการลดอำนาจของฝ่ายศาสนจักร (CHURCH) แนวความคิดของโบแด็ง ปรากฏอยู่ในนิพนธ์ของเขาชื่อว่า Six Books Concerning The State มีสาระสำคัญคือ อำนาจอธิปไตยเป็นปัจจัยสำคัญยิ่งของรัฐ หรือผู้ที่ถืออำนาจรัฐ ซึ่งก็หมายถึงตัวกษัตริย์ จึงเป็นอำนาจของกษัตริย์แต่เพียงพระองค์เดียว พระองค์คือเจ้าของ และเป็นอำนาจที่ไม่สามารถจะแบ่งให้แก่ใครหรือองค์กรใด ๆ ได้

ที่ 13 การสืบราชย์หมายถึงการสถาปนาผู้บริหารหรือผู้ปกครองประเทศ ตระกูลเมโรเว็ง(Meroving) เป็นชาวฝรั่งเศส (Franks) ได้เริ่มการสืบทอดราชสมบัติโดยการเลือกตั้ง (election) คือกษัตริย์จะถูกเลือกจากที่ประชุมใหญ่ของขุนศึก ผู้ถูกเลือกจะต้องมาจากตระกูลที่ถือว่ามาจากสวรรค์ ในสมัยกษัตริย์คโลวิส ศตวรรษที่ 6 องค์กษัตริย์ที่จะต้องคัดเลือกกษัตริย์คือสมัชชาประชาชน (Assemblée du Peuple) ต่อมากษัตริย์ได้รับการเลือกตั้งจากสมัชชาสังฆราช (Assemblée des Grands) ซึ่งแสดงถึงอำนาจของฝ่ายสงฆ์ การสืบทอดที่กระทำต่อมาก็คือกษัตริย์ผู้ทรงชราภาพจะทรงประกาศแต่งตั้งองค์รัชทายาทซึ่งก็จะให้แก่โอรส ฉะนั้นปัญหาราชบัลลังก์ว่างลงจึงหมดไป เนื่องจากทรงเป็นกษัตริย์แต่งตั้งและได้เตรียมพระองค์ที่จะสืบราชสมบัติหลังจากพระราชบิดาลิ้นพระชนม์ การสืบราชย์ด้วยวิธีนี้เริ่มเป็นพิธีถาวรนับแต่รัชสมัยของฟิลิป ออกุส (Philippe Auguste) ปี ค.ศ. 1223 นับเป็นจุดเริ่มต้นของการครองราชย์โดยสายโลหิตในฝรั่งเศส ในกรณีพิเศษที่กษัตริย์ไม่มีพระโอรส หรือเกิดการแย่งชิงตำแหน่งรัชทายาทระหว่างโอรสหลายพระองค์ ก็จะจัดให้มีสมัชชาบารอน (Assemblée de Barons) คือที่ประชุมพระบรมวงศานุวงศ์ชั้นสูงจะทำการแบ่งแยกราชอาณาจักรให้แก่ละองค์ทรงปกครอง

อำนาจของกษัตริย์

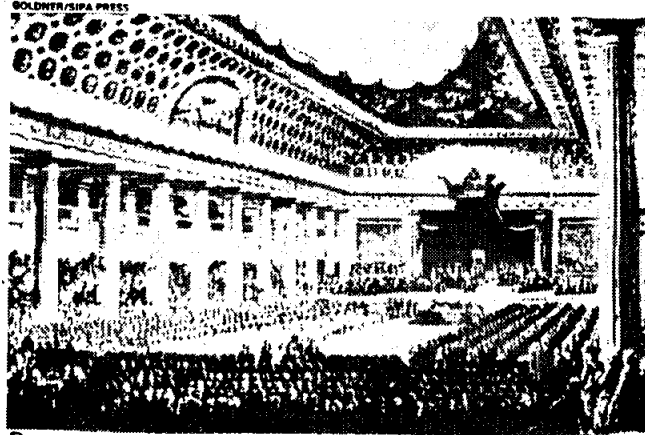
การต่อสู้เพื่อให้เกิดระบบสืบสายโลหิตได้เริ่มมีขึ้น และกระทำสำเร็จภายในศตวรรษที่ 13 การต่อสู้ขั้นต่อไปก็คือการให้ได้มาซึ่งอำนาจเด็ดขาดในการปกครองประเทศ ราชวงศ์หลายราชวงศ์ถูกโค่นล้ม เนื่องจากการใช้อำนาจที่เด็ดขาด และราชวงศ์ใหม่ได้ขึ้นเถลิงอำนาจ การต่อสู้กระทำในสองระยะ ระยะแรกกษัตริย์ต้องต่อสู้กับราชาถือครองที่ดิน ภายใต้การสนับสนุนจากพวกราษฎรพ่อค้าชนชั้นกลาง ช่างฝีมือ และพวกเสรีนิยมในเมือง ในระยะที่สอง เป็นระยะที่กษัตริย์กลับต้องหันมาต่อสู้เพื่อรักษาอำนาจเด็ดขาดของพระองค์กับพวกเสรีนิยม นั่นคือการอภิวัตน์ ค.ศ. 1789

2. สภาแห่งตัวแทน หรือสภาที่ปรึกษาแห่งราชอาณาจักร (Etats Generaux)

สภาแห่งตัวแทน หรือสถาบันตัวแทนในฝรั่งเศสนั้น เคยปรากฏในระยะของรูปการปกครองระบอบเก่า ซึ่งมีอยู่สถาบันเดียวเท่านั้นที่มีลักษณะของสถาบันตัวแทน ซึ่งได้แก่สภาที่ปรึกษาแห่งราชอาณาจักร เป็นที่ประชุมของตัวแทนที่มาจากกลุ่มในสังคม 3 กลุ่มคือ พระ ขุนนาง และราษฎร มีการประชุมของสถาบันนี้เป็นครั้งคราว โดยพระบรมราชโองการของกษัตริย์

ประชุมครั้งแรกเมื่อปี ค.ศ.1302 โดยพระเจ้าฟิลิป (Philippe le Bel) ประชุมครั้งต่อมาเมื่อ 5 พฤษภาคม ค.ศ.1789 ณ พระราชวังแวร์ซาย โดยพระเจ้าหลุยส์ที่ 16 ซึ่งกลับกลายเป็นการร่วมชุมนุมของคณะเตรียมการปฏิวัติ ค.ศ.1789 โดยกลุ่มชนชั้นที่ 3 (Tiers-Etats)² และสภานี้กลายเป็นสภาร่างรัฐธรรมนูญในเวลาต่อมา

ที่มาของสภาที่ปรึกษาแห่งราชอาณาจักรนี้ แต่เดิมเป็นองค์กรของพวกกษัตริย์ และขุนนางในสมัยฟีวคัล ต่อมาก็ยอมให้กลุ่มชนประเภท 3 ในสังคมเข้าร่วม กลุ่มชนที่ 3 ก็ได้แก้ตัวแทนจากเมืองเอก และคอมมูน เป็นการให้ความสำคัญแก่เมือง และเพิ่มความสำคัญให้แก่ชนชั้นกลาง



Ouverture des Etats généraux, le 5 mai 1789.

พิธีเปิดประชุมสภาแห่งชาติ 5 พฤษภาคม 1789

สภา หรือปาลมองค์ (Parlement) :

บางครั้งเรียกรวมว่า สภาปาลมองค์ มิใช่หมายถึงรัฐสภา ในความหมายปัจจุบัน สภาปาลมองค์ หมายถึง ศาลยุติธรรม สถาบันตัดสินคดีความ หรือศาลสูงสุดของแต่ละมณฑล ซึ่งมีอยู่ทุกมณฑลภายในพระราชอาณาจักรของกษัตริย์ฝรั่งเศส นอกเหนือไปจากมหานครปารีส³ หน้าที่ของสภานี้ได้แก่การเป็นสถานที่รับลงทะเบียนบรรดาสั่งพิมพ์ทางกฎหมายคือพระราชโองการ

² คือพลเมืองทุกคนที่เป็นคนฝรั่งเศสโดยกำเนิดหรือการแปลงสัญชาติ อายุเกิน 25 ปี มีภูมิลำเนาในฝรั่งเศส และเป็นผู้ที่ชำระภาษีให้แก่รัฐตามกฎหมาย

³ อาทิ เช่น สภาแห่งนอร์ม็องดี : Parlement de Normandie
สภาแห่งลองเกอด็อก : Parlement de Lanque-doc
สภาแห่งฟรองซ์ก็องเต้ : Parlement de France-Comte

พระราชกำหนด หรือกฎที่ออกมาจากพระโอรสของกษัตริย์ และที่มาจากกรเขียนเป็นลายลักษณ์อักษร ในสมัยต่อมาสภานี้โดยเฉพาะสภาแห่งปารีส (Parlement de Paris) ได้พยายามที่จะขยายอำนาจหน้าที่ของตนในการที่จะกำหนดว่า การที่โองการหรือกฎหมายใด ๆ จะมีผลใช้บังคับได้ต้องผ่านสภาเสียก่อน คือถือเป็นเอกสิทธิ์ของสภานี้ ถ้ากฎหมายใด ๆ ไม่ผ่านถือว่าไม่มีผลใช้บังคับ นอกจากนั้นสภายังถือเอาว่าสภาคือผู้ที่ จะให้ความเห็นชอบในการที่กษัตริย์ฝรั่งเศสจะออกพระราชโองการ (Royal edict) หรือพระราชกำหนดต่าง ๆ ถึงกับได้เคยประกาศภายหลังรัชสมัยพระเจ้าหลุยส์ที่ 13 และ 14 ว่า “พระเจ้าหลุยส์เป็นกษัตริย์ภายใต้กฎหมาย และจะทรงปกครองได้ก็ต่อเมื่อทรงปฏิบัติถูกต้องตามกฎหมาย” หรืออีกนัยหนึ่งสถาบันนี้อ้างว่า การที่ตนทำหน้าที่ประกาศพระราชโองการของกษัตริย์ฝรั่งเศส มิได้เป็นการกระทำเป็นพิธีเท่านั้น แต่เป็นหน้าที่ที่ชอบธรรม ปาลมองค์ต้องเป็นผู้ให้ความเห็นชอบต่อพระราชบัญญัติทุกฉบับในนามของประชาชน⁴ แม้ว่าสภาปาลมองค์จะมีอำนาจในการต่อรองกับกษัตริย์ฝรั่งเศสก็ตาม แต่เมื่อพิจารณาโครงสร้างจะเห็นว่า สภานี้เสียเปรียบกษัตริย์อยู่ องค์ประกอบของสภานั้นหาได้เป็นลักษณะขององค์การตัวแทนพลเมืองไม่ สมาชิกในสภาเป็นตุลาการ หรือผู้ประศาสน์ความยุติธรรม

3. โครงสร้างทางสังคม

ภายใต้ระบอบการปกครองดั้งเดิม โครงสร้างสังคมของฝรั่งเศสสามารถแบ่งได้เป็น 3 กลุ่มศาสนา ชนชั้นสูง และราษฎร แต่ละกลุ่มมีฐานะทางกฎหมายแตกต่างกันไป สองกลุ่มแรกคือศาสนาและชนชั้นสูง ต่างก็มีอภิสิทธิ์คือเป็นพวกอภิสิทธิ์ชนที่ได้รับสิทธิพิเศษในหลายด้าน อาทิ เช่น พวกที่มีเกียรติได้รับยกย่องทางสังคม และมีทรัพย์สินเงินทองคือเป็นเจ้าของที่ดินซึ่งสิ่งเหล่านี้จะไม่ปรากฏ กลุ่มที่ 3 ที่มีฐานะด้อยกว่าในทุก ๆ ด้าน ฐานะที่แตกต่างนี้จะปรากฏเห็นในสภาแห่งตัวแทน โดยที่ในการประชุมตัวแทนทั้ง 3 กลุ่ม จะประชุมแยกกันลงมติคนละครั้งในปัญหาของแต่ละกลุ่ม บุคคลทั้ง 3 กลุ่มนี้มีใช่เป็นการแบ่งชนชั้นในสังคม (Social Class) เพราะชนชั้นในสังคมเป็นการแบ่งโดยยึดถือเอาความแตกต่างในสถานะที่ปรากฏวิถีชีวิตกิจกรรมเศรษฐกิจ ส่วน

⁴ นีออน สนิทวงศ์ฯ (แปล) ประวัติศาสตร์ยุโรป ค.ศ.1494-1789, พระนคร โรงพิมพ์ไทยวัฒนาพานิช พ.ศ.2512 หน้า 176.

ประเภทในสังคมในฝรั่งเศสในยุคนั้นเป็นการแบ่งตามสถานะทางกฎหมายความไม่เท่าเทียมกันในทางสิทธิตามกฎหมายลักษณะของกลุ่มมีดังนี้⁵

ศาสนจักร (Clerge) เป็นกลุ่มที่มีความสำคัญอันดับหนึ่ง จะเป็นกลุ่มที่นำกลุ่มสองและกลุ่มสามในพิธีการต่าง ๆ เป็นกลุ่มที่มีสิทธิพิเศษในหลาย ๆ ด้าน เช่น การเสียภาษี มีจำนวนประมาณ 130,000 คน

ชนชั้นสูง (Noblesse) หรือพวกผู้ดีมีจำนวนแปดหมื่นครอบครัว ราว 400,000 คน สืบเชื้อสายมาจากขุนนาง และเข้าสู่ระบอบราชาธิปไตยถือครองที่ดินในสมัยกลาง เป็นกลุ่มชนที่มีสิทธิเหนือกลุ่มชนที่สาม มีเกียรติ มีฐานะสูงมากในสังคม

ราษฎร-พลเมือง (Tiers Etats) เป็นกลุ่มที่มีจำนวนมากในสังคม คือ 24 ล้านคน เรียกได้ว่าเป็นกลุ่มชนชั้นกลางที่มีความแตกต่างจาก 2 กลุ่มแรก จะแยกพิจารณาได้คือเป็นพวกนายทุนใหญ่ นายทุนกลาง นายทุนเล็ก และพลเมือง พวกนายทุนใหญ่ไม่มีฐานะ เกียรติ ในสังคมแต่เป็นกลุ่มที่มีทรัพย์สิน แต่ไม่มีอำนาจเป็นเจ้าของกิจการผลิตใหญ่ นายธนาคาร ส่วนนายทุนชั้นกลางมีฐานะทางการเงินลดลงมาเมื่อเปรียบเทียบกับนายทุนใหญ่ สำหรับนายทุนเล็กหรือพ่อค้ารายย่อยคือผู้ที่เป็นเจ้าของกิจการร้านค้าเล็ก ๆ มีรายได้พอยังชีพ

สำหรับพลเมืองส่วนที่เหลือคือ พวกชาวไร่ ชาวนา ซึ่งนับได้ว่าเป็นกลุ่มมวลชนที่แท้จริง นอกจากนี้ยังมีพวกหาเช้ากินค่ำ พวกคนยากจนที่มีความเป็นอยู่แบบดั้งเดิม และน่าสมเพช แต่ก็ยังถือไม่ได้ว่าเป็นกลุ่มกรรมาชีพ พวกหาเช้ากินค่านี้อาจทำงานในด้านงานช่างฝีมือ ซึ่งเป็นอุตสาหกรรมเล็ก ๆ ในครอบครัว ดังนั้นพวกหาเช้ากินค่ำ หรือคนงานจึงมีวิถีชีวิตผสมผสานระหว่างคนงานในโรงงานกับชาวบ้านในชนบท แต่ก็ยังมีได้มีความสำนึกเกี่ยวกับเรื่องชนชั้นกรรมาชีพ (Proletariat) เลย

⁵ กลุ่มที่แบ่งนี้ตรงกับคำฝรั่งเศสว่า (Ordres) คือการจัดระเบียบราษฎรที่ประกอบขึ้นเป็นสังคมฝรั่งเศสในขณะนั้นเป็น 3 กลุ่ม 3 ฐานะซึ่งน่าจะตรงกับภาษาไทยว่า ฐานันดร คือ ฐานันดรที่ 1 ได้แก่ฝ่ายศาสนจักร คารอลิก ฐานันดรที่ 2 ได้แก่ชนชั้นสูง ขุนนาง ผู้ดี และฐานันดรที่ 3 คือ ราษฎร พลเมือง ที่เป็นชนชั้นกลางและชนชั้นต่ำ



ก่อน ค.ศ.1789 พลเมืองส่วนใหญ่ ชาวไร่ชาวนาของฝรั่งเศส มีภาระหนักคือเสียภาษีอากรให้รัฐและรับภาระแทนพระและขุนนาง



หลัง ค.ศ.1789 ชาวฝรั่งเศสทุกชั้น ไม่ว่าชาวไร่ชาวนา พระ และขุนนางจะต้องแบกภาระหนี้สินของชาติเท่าเทียมกัน

การต่อสู้ทางชนชั้น (Social struggle) การต่อสู้ทางชนชั้นตามรูปแบบของศตวรรษที่ 20 คือระหว่างนายทุนกับกรรมกรยังไม่ปรากฏ หากจะมีก็เป็นการต่อสู้ของกลุ่มชนชั้นที่ 3 คือนายทุนใหญ่กับนายทุนกลาง นายทุนย่อยกับนายทุนย่อย การขัดแย้งในเรื่องอำนาจปกครองระหว่างกลุ่มพระสงฆ์ ขุนนาง ฝ่ายหนึ่ง กับกลุ่มที่สาม ซึ่งกลุ่มที่สามหรือราษฎรพลเมืองได้รับการสนับสนุนทางปัญญาจากพวกปราชญ์ทางการเมืองยุคก่อน ๆ ในเรื่องแนวคิดลัทธิการปกครอง (Political ideologies)

4. รัฐคือตัวข้า

องค์กรแห่งอำนาจ ในสมัยสมบูรณาญาสิทธิราชย์นั้นอำนาจสำคัญของกษัตริย์ฝรั่งเศสคืออำนาจในด้านปกครองที่เรียกว่า อำนาจนิติบัญญัติและอำนาจบริหาร ส่วนอำนาจตุลาการนั้นเป็นอิสระจากสถาบันกษัตริย์ กษัตริย์ได้ร่วมใช้อำนาจบริหาร และอำนาจนิติบัญญัติร่วมกับอีกองค์กรคือ องคมนตรี (Ministre) และสภาที่ปรึกษา (Council) เหตุผลสำคัญที่ทำให้กษัตริย์ฝรั่งเศสทรงมีพระราชอำนาจอย่างสิ้นเหลือก็เนื่องมาจาก ทฤษฎีอำนาจอธิปไตย หรืออำนาจรัฐของ ฌ็อง โบแต็งนั่นเอง ทำให้กษัตริย์ฝรั่งเศสองค์ต่อ ๆ มา เชื่อว่าพระองค์นั้นคือ ประเทศชาติคือความคงอยู่ของ

ชาติ มีสิทธิ อาญาสิทธิเหนือพลเมืองในรัฐ ทรงไว้ซึ่งอำนาจอย่างไม่มีขอบเขตจำกัดสิ่งใดที่เป็น พระประสงค์สิ่งนั้นจะต้องเกิดขึ้น และสำคัญที่สุดก็คือการยึดถือแนวความคิดที่ว่ากษัตริย์จะทรง กระทำผิดมิได้ (The King can do no wrong)

มาถึงรัชสมัยของพระเจ้าหลุยส์ที่ 14 กษัตริย์แห่งฝรั่งเศส (Roi de France)⁶ ได้กล่าว ประโยคอันเป็นประวัติศาสตร์ เพื่อที่จะยืนยันพระราชอำนาจอันเป็นสิทธิขาดของพระองค์แต่ผู้ เดียวในอันที่จะสร้างชาติฝรั่งเศสให้ยิ่งใหญ่เหนือชาติอื่นใด ประโยคที่ยืนยันอำนาจสิทธิขาดของ พระองค์เหนือดินแดนคือ รัฐคือตัวข้าฯ หรือข้าฯ คือรัฐ : L'Etat C'est moi⁷

เหตุการณ์ก่อนการอภิวัตน์

ในปี ค.ศ.1603 ถึง 1643 เป็นช่วงเวลาที่ถือว่าอำนาจรัฐที่แท้จริงนั้นมีได้อยู่ในมือของพระ เจ้าหลุยส์ที่ 13⁸ ซึ่งปกครองฝรั่งเศสอยู่แต่กลับตกอยู่แก่ อัครมหาสังฆราช ริเชอลี-เออ (Cardinal de RICHELIEU) ซึ่งกลายเป็นรัฐบุรุษคนสำคัญที่สุดของฝรั่งเศส เนื่องจากเขาเป็นผู้ที่มีความ สามารถที่ปราศเปรียบ้อง ทั้งในด้านการทหาร การปกครอง การคลัง นักประวัติศาสตร์ต่างก็ยอมรับว่าริเชอลีเออ ได้สร้างความเจริญให้แก่กองทัพบก กองทัพเรือฝรั่งเศส รวมถึงการศึกษาชั้นสูง ก็ได้เกิดขึ้น และเจริญจนถึงปัจจุบัน ริเชอลีเออ ดำรงตำแหน่งประธานคณะที่ปรึกษาของกษัตริย์ (ซึ่งเทียบในปัจจุบันก็คือประธานองคมนตรี) เป็นเวลา 18 ปี ในระบอบบริหารรัฐ ทำให้ฝรั่งเศส ในศตวรรษที่ 17 เป็นฝรั่งเศสที่มีอำนาจเข้มแข็งและสืบต่อกันมาจนถึงในรัชสมัยของพระเจ้า หลุยส์ที่ 14

⁶ กษัตริย์ราชวงศ์ (BOURBON) ค.ศ. 1638-1715

⁷ มีนักประวัติศาสตร์บางท่านยืนยันว่า พระองค์มิได้กล่าวประโยคนี้อย่างตรง แต่การกระทำ หรือพฤติกรรม การปกครองรัฐของพระองค์แสดงออกในลักษณะนั้น คือพระองค์อยู่เหนือกฎข้อบังคับใด ๆ ในรัฐกฎข้อ บังคับจะมามีอำนาจเหนือพระองค์หาได้ไม่ และรัฐ (State) ก็คือตัวพระองค์เอง เจตนารมณ์ของพระองค์ถือได้ ว่าเป็นเจตนารมณ์ของรัฐของพลเมืองทั้งหมด

⁸ มีชีวิตอยู่ระหว่าง ค.ศ.1601-1643

หลุยส์ที่ 14 : (Louis XIV)

ภายหลังที่พระเจ้าหลุยส์ที่ 13 ได้สิ้นพระชนม์เมื่อวันที่ 14 พฤษภาคม 1643 พระเจ้าหลุยส์ที่ 14 ก็ได้ขึ้นครองราชย์ต่อในขณะที่มีพระชนมายุเพียง 5 ชันษา ทำให้พระราชมารดา อาน โดตรีซ (Anne d'Autriche) ต้องเป็นผู้สำเร็จราชการแทนพระองค์ในช่วงปี ค.ศ. 1643-1661 และพระนางก็ได้ทรงมอบหมายให้มาซาเร็ง (Jules Mazarin)⁹ ดำรงตำแหน่งประธานคณะที่ปรึกษาของกษัตริย์ทำหน้าที่บริหารประเทศ ซึ่งมาซาเร็งได้ดำรงตำแหน่งนี้เป็นเวลา 18 ปี ก็ได้ถึงแก่กรรมในปี ค.ศ.1660 ซึ่งเป็นเวลาเดียวกันกับที่พระเจ้าหลุยส์ที่ 14 มีพระชนมายุได้ 22 ชันษา ผู้ที่รับหน้าที่แทนมาซาเร็งคือ โกลแบร์ (Jean B. Colbert)¹⁰ ซึ่งก็เป็นผู้ที่มีความรู้ความสามารถในด้านการเมืองการปกครอง การคลัง การพาณิชย์ นิติศาสตร์ เช่นเดียวกันกับ ริเชอเออ และมาซาเร็ง

ในรัชสมัยของพระเจ้าหลุยส์ที่ 14 นับได้ว่าเป็นช่วงที่ประเทศฝรั่งเศสกลายเป็นมหาอำนาจเป็นศูนย์กลางความเจริญในทุก ๆ ด้านของยุโรป มั่งคั่งในด้านการคลัง การพาณิชย์ แต่ความเจริญนั้น กลับเป็นผลเสียแก่ฝรั่งเศสและแก่ระบอบการปกครองแบบสมบูรณาญาสิทธิราชย์ในช่วงปลายรัชสมัยของพระองค์ ซึ่งการที่พระองค์ทรงอยู่ในราชสมบัตินานนับ 72 ปี (ค.ศ.1643-1715) ทำให้ทรงเข้าพระทัยไปว่า พระองค์คือ ชาติ คือความมั่นคง ความอยู่รอดของชาติทำให้ประโยครัฐมนันคือตัวข้าฯ ได้เกิดขึ้น ความมั่นคงทางการเงินของประเทศในตอนต้นรัชสมัยของพระองค์ได้เริ่มลดลงและกลายเป็นความขาดแคลนในตอนปลายรัชสมัย ทั้งนี้เป็นผลมาจากการที่ฝรั่งเศสต้องทำสงคราม หรือเริ่มก่อสงครามกับชาติอื่นบ่อยเข้า การใช้ชีวิตที่หรูหราฟุ่มเฟือยของข้าราชการ ข้าราชการ การก่อสร้างสถาปัตยกรรมอันวิจิตรพิสดาร ด้วยเงินจำนวนมหาศาล คือการสร้างพระราชวังแวร์ซาย (Palais de Versailles) ปัญหาการเงินการคลังได้รุนแรงจนถึงรัชสมัยของพระเจ้า

⁹ พระคาร์ดินาล มาซาเร็ง รัฐบุรุษฝรั่งเศส (1602-1660) เชื้อสายเดิมอิตาเลียน ปี 1639 โอนสัญชาติเป็นฝรั่งเศส ปี 1641 เป็นพระคาร์ดินาล ซึ่งกลายเป็นมุขมนตรีของพระเจ้าหลุยส์ที่ 14

¹⁰ รัฐบุรุษฝรั่งเศสเกิดที่ Reims (1619-1683) คาร์ดินาลมาซาเร็ง เป็นผู้แนะนำให้เข้ารับใช้พระเจ้าหลุยส์ที่ 14 เป็นราชเลขาธิการในปี 1663 สนใจเรื่องอุตสาหกรรมและการพาณิชย์ นำช่างฝีมือเข้าฝรั่งเศส ปรับปรุงกิจการประเทศด้านการคลัง ยุติธรรม กองทัพเรือ มีบทบาทในบริษัท West Indies ในอินเดีย

หลุยส์ที่ 15¹¹ และหลุยส์ที่ 16¹² วิธีแก้ปัญหาก็ถือว่ามีประสิทธิภาพที่สุดก็คือการเก็บภาษีเพิ่มมากขึ้น

พระเจ้าหลุยส์ที่ 16 (Louis XVI)

ในรัชสมัยของพระองค์ปัญหาทางการเงินและการคลังก็ได้เพิ่มมากขึ้น การเก็บภาษีก็ไม่ค่อยได้ผล ความแตกต่างระหว่าง ข้าราชการ ชุนนาง ข้าราชการ กับประชาชนทั่วไปมีมากขึ้นทุกที ประชาชนยากจนแต่ต้องทำงานหนัก ส่วนข้าราชการชุนนางกลับหมกมุ่นอยู่กับความสำราญนานับประการ หูเหรา ฟุ่มเฟือย ไม่ยอมเข้าใจสภาพความเป็นจริงของสังคมในขณะนั้นทำให้การประเมินเหตุการณ์ทางการเมือง ทางสังคม เศรษฐกิจ ผิดพลาดอย่างมาก ผู้ปกครองยังคงเชื่อว่า ราษฎรมีความสุขเหมือนพวกเขา ครั้งหนึ่งชุนนางผู้มีสติและหวังดีต่อประชาชนได้ทราบบทละครนางมารี อังตัวแนต (Marie Antoinette) พระมเหสีของพระเจ้าหลุยส์ที่ 16 ว่า “ในขณะนี้ราษฎรฝรั่งเศสยากจนมากถึงกับไม่มีขนมปังจะรับประทานแล้ว” พระนางอังตัวแนตกลับตอบทันทีว่า “เมื่อขนมปังหมด ก็หาขนมเค้กรับประทานเสียสิ” ซึ่งแสดงว่าพระนางไม่มีความรู้ว่าจะขนมปังและขนมเค้กต่างกันอย่างไร

5. การปฏิวัติ 1789

ปัญหาเศรษฐกิจตกต่ำเนื่องมาจากระบบคลังเสื่อมการใช้จ่ายอย่างฟุ่มเฟือย การทำสงครามพลเมืองอดอยาก ชาวไร่ชาวนาต้องนำผลผลิตไปจ่ายแทนภาษีให้แก่รัฐ รวมทั้งปัญหาการเมืองคือเกิดมีนักปราชญ์การเมืองได้ให้แง่คิดในเรื่องสิทธิที่เท่าเทียมกันของมนุษย์เสรีภาพของมนุษย์ทุกรูปทุกนามทำให้เกิดการเรียกร้องต่อต้านอำนาจรัฐ ต่อต้านรัฐบาล ผลก็คือผู้คัดค้านต่อต้านถูกจับกุมคุมขัง สำเร็จโทษเป็นจำนวนมาก สัญลักษณ์แห่งการต่อต้านอำนาจรัฐในขณะนั้นคือกุบาสตีซ์

¹¹ เกิดที่ Versailles (1710-1774) ครองราชย์เป็นกษัตริย์ฝรั่งเศส 1715-1774 ในช่วงปี ค.ศ. 1733-1735 ได้นำฝรั่งเศสไปผูกพันกับสงครามสืบราชย์แห่งโปแลนด์ และออสเตรีย

¹² เกิดที่ Versailles (1754-1793) ครองราชย์เป็นกษัตริย์ฝรั่งเศส 1774-1791 สมรสกับ มารี อังตัวแนต แห่งออสเตรีย เสนาบดีที่สำคัญ เช่น Saint Germain, Turgot, Malesherbes ปลายรัชสมัยเกิดปัญหา ถูกจับปี 1791 ตัดสินประหารชีวิต โดยสมัชชา (La Convention) เมื่อ 29 มกราคม 1793

(Bastille)¹³ ซึ่งกลายเป็นสัญลักษณ์แห่งความกดขี่ทางการเมือง ปัญหาสังคมก็มีความแตกต่างกัน ในระหว่างประชาชนในรัฐคือ ชนชั้นปกครอง ได้แก่มัธยม ขุนนาง พระสงฆ์ ขุนศึก กับชนชั้นกลาง ราษฎรส่วนใหญ่ ชาวไร่ชาวนา

ในที่สุดฝ่ายชนชั้นกลางก็ได้ลุกฮือต่อต้านโดยการเข้าโจมตีและทำลายคุกบาสติญ์ เมื่อวันที่ 14 กรกฎาคม 1789 การทำลายคุกบาสติญ์เท่ากับเป็นการทำลายระบอบสมบูรณาญาสิทธิราชย์ และสิ้นสุดแห่งความหลากหลายของสังคมและชนชั้น ระบอบเก่าได้สิ้นสุดลง การปฏิวัติใหญ่ ค.ศ.1789 นั้น พอสรุปได้ว่าเป็นผลสืบเนื่องมาจากปัญหาเศรษฐกิจ ซึ่งสำคัญคุดังเชื้อเพลิงความขัดแย้งอันไม่อาจประนีประนอมกันได้ระหว่างชนชั้นกลางกับชนชั้นปกครองเป็นเสมือนต้นเพลิง การปฏิวัตินั้นครั้งนั้นนอกจากระบอบราชาธิปไตยถูกโค่นล้มไปแล้วยังเป็นการทำลายชนชั้นอภิชนคือพวกขุนนางเจ้าของที่ดินและอำนาจฝ่ายศาสนจักรอีกด้วย

สิทธิมนุษยชน

ภายหลังการโค่นล้มระบอบเก่าเสร็จสิ้นลง คณะผู้เปลี่ยนแปลงแสงทระบอบใหม่ต่างก็ได้เน้นให้เห็นถึงความสำคัญของสิทธิของความเป็นพลเมืองและความเป็นมนุษย์ ดังนั้นเมื่อวันที่ 26 สิงหาคม 1789 ก็ได้มีการประกาศหลักการแห่งสิทธิมนุษยชน (Droit de l'homme หรือ Human Rights) ซึ่งมีสาระสำคัญคือ¹⁴

1. สิทธิทางธรรมชาติของมนุษย์
2. เสรีภาพและบทบาทของกฎหมายในการรับรองเสรีภาพ
3. การยอมรับสิทธิในทรัพย์สิน
4. การเทอดทูนความเสมอภาค
5. ประชาชาติคือที่มาแห่งอำนาจอธิปไตยทั้งหมด

¹³ ป้อมปราการ ณ กรุงปารีส ตั้งอยู่ที่ Saint-Antoine (1370-1382) ต่อมาเป็นที่ตั้งกองทหารในที่สุด เป็นเรือนจำของรัฐซึ่งบุคคลที่มีชื่อ เช่น Voltaire, Duc Orlean ฯลฯ มีการทำลายคุก เมื่อ 14 กรกฎาคม 1789 เมื่อปี ค.ศ.1880 ถูกถือเป็นวันชาติฝรั่งเศส จนกระทั่งปัจจุบัน

¹⁴ Louis W HOLBORN, John H. HERZ and Gwendolen K. CARTER ed Documents of Major Foreign Powers, Harcourt, Brace & World Inc., NY. 1968. pp. 90-91

6. การยอมรับว่า การแบ่งแยกอำนาจ (Separation of Powers) ระหว่างฝ่ายนิติบัญญัติ บริหาร ตุลาการ เป็นหลักประกันของรัฐธรรมนูญที่ดีและเป็นการเคารพในสิทธิ

7. การเน้นความสำคัญของพลังสาธารณะ (Force Publique)

8. การจัดให้มีการเสียดายอย่างเป็นทางการแก่พลเมือง

ข้อสังเกตของคำประกาศสิทธิมนุษยชนในครั้งนั้นก็คือ ข้อความทั้งหมดเป็นเรื่องของสิทธิส่วนบุคคลและสิทธิทางการเมือง อารัมภบทของรัฐธรรมนูญฉบับ ค.ศ.1946 (สาธารณรัฐที่ 4) และคำประกาศปฏิญญาสากลว่าด้วยสิทธิมนุษยชนขององค์การสหประชาชาติ ในปี 1948 ก็มีรากฐานมาจากคำประกาศสิทธิมนุษยชนในปี 1789 ผลจากประกาศสิทธิมนุษยชนก่อให้เกิดสิทธิของผู้ใช้แรงงาน สิทธิการนัดหยุดงาน สิทธิการก่อตั้งองค์การในรูปสหพันธ์ สิทธิสังคม สงเคราะห์ ความเท่าเทียมกันระหว่างบุรุษและสตรี การคุ้มครองผู้เยาว์ ฯลฯ

วิถีชีวิตทางการเมืองของฝรั่งเศสในสมัยก่อน และหลังการปฏิวัติ 1789 จะขึ้นอยู่กับหลักการ (Principles) สำคัญ ในยุคราชธิปไตย หลักการคือ สิทธิเทวสิทธิ์ (Droit. divin : Divine Right) ในยุคปฏิวัติก็มีหลักการใหม่ เป็นแนวความคิดที่สืบเนื่องมาแต่ศตวรรษที่ 18 จากคำประกาศสิทธิมนุษยชนซึ่งสรุปแนวคิดออกได้เป็นคำ 3 คำ คือ เสรีภาพ เสมอภาค และภราดรภาพ

เสรีภาพ (Liberty) คำประกาศสิทธิมนุษยชน เริ่มต้นโดยใช้วลีที่ว่า “มนุษย์เกิดมาเสรี...” ดังนั้น ชาวฝรั่งเศสจึงยึดมั่นในเรื่องเสรีภาพของบุคคล หรือปัจเจกชนนิยม ซึ่งในขณะนั้นก็ยังเป็นแนวคิดปรัชญาเท่านั้น มาในศตวรรษที่ 19 ความปรารถนาในเสรีภาพของคนฝรั่งเศสได้ขยายขอบเขตไปในเรื่องเสรีภาพด้านอื่น ๆ อันได้แก่

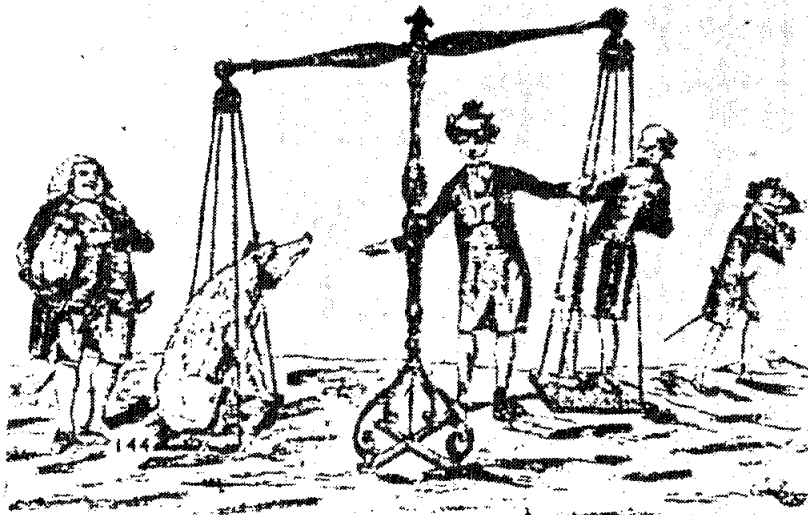
- เสรีภาพในด้านความคิด
 - เสรีภาพในการเลือกนับถือศาสนา
 - เสรีภาพในการศึกษาความรู้
 - เสรีภาพในการพิมพ์เผยแพร่ข่าวสาร
- และเสรีภาพในทางการเมือง

ดังนั้นบุคคลใด กลุ่มใดที่ยอมรับหลักการแห่งเสรีภาพนี้ หรืออุดมการณ์ของเสรีชนจึงถูกขนานนามว่า พวกเสรีนิยม (Liberalism)

เสมอภาค (Equality) คำประกาศสิทธิมนุษยชนยังมีข้อความต่อไปอีกว่า “...และมีความเท่าเทียมกันตามกฎหมาย” เนื่องจากมนุษย์แต่ละคนเป็นสัตว์สังคม เป็นพลเมืองของสังคม และสังคมจะต้องประกันไม่เฉพาะแต่ความสุขของปัจเจกชนเท่านั้น แต่ต้องประกันสังคมทั้งมวลด้วย อีกนัยหนึ่งความเสมอภาคขึ้นอยู่กับหลักความเที่ยงธรรม เจตนารมณ์ที่จะให้ความเป็นธรรมแก่สังคม ความเท่าเทียมที่ว่านี้ได้แก่ เท่าเทียมในสิทธิและเท่าเทียมในหน้าที่ อันได้แก่

- สิทธิการเลือกตั้งทั่วไป
- ความเท่าเทียมกันในด้านเสียภาษีให้แก่รัฐ
- หน้าที่เท่าเทียมกันในเรื่องการทหาร

สิทธิในทางการเมืองก่อน ค.ศ.1789



บุคคลใดที่สามารถเสียภาษีแก่รัฐอย่างน้อยเท่ากับค่าของราคาสุกร 1 ตัว ในแต่ละปี บุคคลนั้นจะมีสิทธิรับเลือกตั้งเป็นผู้แทนราษฎร ซึ่งในขณะนั้น ค.ศ.1780 ฝรั่งเศสมีประชากรทั้งสิ้น 25 ล้านคน ผู้มีสิทธิตามนัยนี้มีเพียง 4 หมื่นคน

ภราดรภาพ (Fraternity) เป็นแนวความคิดที่เป็นมรดกมาจาก อัง ชาค รุสโซ (Jean Jacques Rousseau) ในหนังสือ สัญญาสังคม (Contrat Social) แนวความคิดของรุสโซเน้นในเรื่องการอยู่ร่วมแนวทางเดียวกัน ภราดรภาพ ได้มาจากการแปลในคริสตศาสนาที่ว่า ความเมตตา

ในมนุษย์ไม่มีผิวสี ทรราชภาพเป็นสิ่งที่ธรรมชาติมอบให้ มนุษย์ซึ่งต่อจากความเสมอภาค ทรราชภาพ คือความเป็นพี่น้อง พวกสังคมนิยม (Socialist) ได้เทอคทูนความคิดสองแนวอย่างมากคือ เสมอภาคและทรราชภาพ มนุษย์ทุกคนต้องมีความเท่าเทียมกัน และปฏิบัติกันดุจพี่น้อง การมีความเสมอภาคและทรราชภาพ แสดงออกโดยประชาชนพลเมืองและความปรารถนาที่จะอยู่ร่วมกัน

การแย่งชิงอำนาจ

ภายหลังการยึดอำนาจรัฐจากกษัตริย์ได้สำเร็จ คณะผู้เปลี่ยนแปลงก็ประสบปัญหาความเห็นขัดแย้งกันในเรื่องปรัชญาทางการเมือง แนวคิดสิทธิและเสรีภาพซึ่งมีบทบาท อิทธิพลเหนือปัจจัยทางเศรษฐกิจ คณะอภิวัฒน์ได้หันไปเน้นหนักในเรื่อง เสรีภาพ เสมอภาค ทรราชภาพและสำคัญที่สุดก็คือ กลุ่มต่าง ๆ ภายในคณะอภิวัฒน์ได้ทำการต่อสู้กันเองเพื่อให้แนวคิดของตนเป็นที่ยอมรับ การต่อสู้เป็นไปลักษณะการให้กำลังประหัดประการกัน อันเนื่องมาจากความไม่พร้อมในการอภิวัฒน์ การอภิวัฒน์นั้นรวดเร็วมาก ความไม่พร้อมด้านอื่น ๆ อาทิ พรรคการเมือง กองทัพ ราชการบริหารรัฐ ทำให้เกิด กลุ่มการเมืองหลายกลุ่มที่มีความขัดแย้งกันโดยเฉพาะ 2 กลุ่มคือ

กลุ่มจาโกแบง (Jacobins)

กลุ่มนี้สนับสนุนการเปลี่ยนแปลงโดยวิธีรุนแรง ต้องการทำลายระบอบเก่าโดยสิ้นเชิง หัวหน้ากลุ่มคือปราชญ์ทางการเมือง เช่น Robespierre, St Juste, Marat และ Danton ผู้มีแนวคิดที่เกิดจากอุดมการณ์ช่วยชาติให้พ้นภัยยามวิกฤต

กลุ่มจ็องแต็ง (Girondins)

กลุ่มนี้ไม่นิยมความรุนแรงเป็นนักปฏิรูป เชื่อว่าวิธีการอะลุ่มอล่วยคือหนทางไปสู่การเปลี่ยนแปลงได้ไม่จำเป็นต้องใช้กำลังทำลายหรือบีบบังคับ

6. บทสรุป

สาเหตุของการเปลี่ยนแปลงปี 1789 มาจากปัญหาเศรษฐกิจ พลเมืองอดยาก เกษตรกรต้องนำผลิตผลจ่ายเป็นภาษีให้แก่รัฐ ปัญหาด้านการเมืองนั้นก็มามาก ผู้ที่คัดค้านรัฐบาลมักจะถูกจับกุมคุมขังเป็นจำนวนมาก ในด้านสังคมก็มีความแตกต่างระหว่างชนชั้นคือ กษัตริย์ ขุนนาง พระ ขุนศึกฝ่ายหนึ่ง กับ พ่อค้าชนชั้นกลาง, ราชนิกุล พลเมืองอีกฝ่ายหนึ่งซึ่งเป็นเหตุผลที่เกิดการอภิวัฒน์ครั้งสำคัญ

หลัง ค.ศ.1789 ปรากฏว่าปรัชญาทางการเมือง แนวคิดในเรื่องสิทธิเสรีภาพบทบาทและอิทธิพลเหนือปัจจัยทางเศรษฐกิจ โดยมีการเน้นหนักในเรื่อง เสรีภาพ เสมอภาคและภราดรภาพ มีการต่อสู้กันเองในระหว่างกลุ่มผู้เปลี่ยนแปลงการเมือง การปกครอง เพื่อให้นำความคิดของกลุ่มคนไปปฏิบัติ บางครั้งถึงขั้นใช้กำลังเข้าตัดสินระหว่างกลุ่ม 2 กลุ่ม คือ กลุ่มจีรองแต็ง และกลุ่มจาโกแบ็ง

สรุปความขัดแย้งมาจากอำนาจรัฐถูกเปลี่ยนมือจากกษัตริย์สู่ประชาชน การลำดับความสำคัญว่า เศรษฐกิจหรือการเมือง ปัญหาใดควรกระทำก่อนกัน และท้ายที่สุดปัญหาศาสนากับอำนาจรัฐ

คำถามบทที่ 2

1. อธิบายการสืบทอดอำนาจรัฐหรืออำนาจปกครองของกษัตริย์ฝรั่งเศส ก่อนปี ค.ศ. 1789 ว่ามีลักษณะอย่างไร?
2. แนวคิดเกี่ยวกับอำนาจสูงสุดของรัฐ หรืออำนาจอธิปไตยในทัศนะของฌ็อง โบแด็ง (Jean BODIN) มีไว้ว่าอย่างไร เป็นการลดทอนหรือเสริมอำนาจของกษัตริย์ฝรั่งเศสหรือไม่ อย่างไร?
3. โครงสร้างทางสังคมของฝรั่งเศสก่อนมีการอภิวัฒน์ 1789 นั้นมีลักษณะอย่างไร เป็นปัจจัยที่เอื้อแก่การเปลี่ยนแปลงหรือไม่?
4. ประโยค รัฐคือตัวข้า - หรือ L'Etat c'est moi นั้น ท่านคิดว่ามีความหมายต่อสถาบันใด และมีผลอย่างไรต่อระบอบการเมืองในขณะนั้น?
5. ปัญหาสำคัญที่ก่อให้เกิดการเปลี่ยนแปลงระบอบการเมืองของฝรั่งเศส ค.ศ.1789 นั้นเกิดจากปัญหาใด การเมือง เศรษฐกิจ หรือสังคม อธิบาย
6. หลักการสำคัญของสิทธิมนุษยชนมีอะไร เกี่ยวข้องกับการเปลี่ยนแปลงค.ศ. 1789 อย่างไร?
7. หลักการสำคัญของคณะอภิวัฒน์ ค.ศ.1789 มีอะไรบ้าง อธิบาย

เสมอภาค (Equality) คำประกาศสิทธิมนุษยชนยังมีข้อความต่อไปอีกว่า “...และมีความเท่าเทียมกันตามกฎหมาย” เนื่องจากมนุษย์แต่ละคนเป็นสัตว์สังคม เป็นพลเมืองของสังคม และสังคมจะต้องประกัน ไม่เฉพาะแต่ความสุขของปัจเจกชนเท่านั้น แต่ต้องประกันสังคมทั้งมวลด้วย อีกนัยหนึ่งความเสมอภาคขึ้นอยู่กับหลักความเที่ยงธรรม เจตนารมณ์ที่จะให้ความเป็นธรรมแก่สังคม ความเท่าเทียมที่ว่าได้แก่ เท่าเทียมในสิทธิและเท่าเทียมในหน้าที่ อันได้แก่

- สิทธิการเลือกตั้งทั่วไป
- ความเท่าเทียมกันในด้านเสียภาษีให้แก่รัฐ
- หน้าที่เท่าเทียมกันในเรื่องการทหาร

สิทธิในทางการเมืองก่อน ค.ศ. 1789

บุคคลใดที่สามารถเสียภาษีแก่รัฐอย่างน้อยเท่ากับค่าของราคาสุกร 1 ตัว ในแต่ละปี บุคคลนั้นจะมีสิทธิรับเลือกตั้งเป็นผู้แทนราษฎร ซึ่งในขณะนั้น ค.ศ.1780 ฝรั่งเศสมีประชากรทั้งสิ้น 25 ล้านคน ผู้มีสิทธิตามนั้นมีเพียง 4 หมื่นคน

ภราดรภาพ (Fraternity) เป็นแนวความคิดที่เป็นมรดกมาจาก ฌ็อง ชาก รุสโซ (Jean Jacques Rousseau) ในหนังสือ สัญญาสังคม (Contrat Social) แนวความคิดของรุสโซเน้นในเรื่องการอยู่ร่วมแนวทางเดียวกัน ภราดรภาพ ได้มาจากการแปลในคริสตศาสนาที่ว่า ความเมตตา