

## บทที่ 6

# เด็กที่มีความบกพร่องทางการได้ยิน

### วัตถุประสงค์

เมื่อนักศึกษาเรียนจบบทเรียนนี้แล้ว นักศึกษาสามารถ

1. อธิบายความหมายของ “เด็กที่มีความบกพร่องทางการได้ยิน” ได้
2. บอกได้ว่าเด็กที่มีความบกพร่องทางการได้ยินมีกี่ประเภท อะไรบ้าง
3. เปรียบเทียบได้ว่าเด็กที่มีความบกพร่องทางการได้ยิน มีลักษณะแตกต่างจากเด็กปกติทางด้านระดับสติปัญญา สมรรถนะผลการเรียน อารมณ์และการปรับตัวอย่างไรบ้าง
4. บอกวิธีทดสอบว่า “เด็กมีความบกพร่องทางการได้ยิน” ได้อย่างน้อย 3 วิธี
5. อธิบายลักษณะพฤติกรรมเริ่มต้นของ “ผู้ที่มีความบกพร่องทางการได้ยิน” ได้อย่างน้อย 5 พฤติกรรม
6. อภิปรายถึงสาเหตุของ “ความบกพร่องทางการได้ยิน” ได้
7. แนะนำแนวทางให้ผู้ที่ทำหน้าที่เกี่ยวข้องได้ปฏิบัติต่อเด็กที่มีความบกพร่องทางการได้ยินได้
8. บอกรายชื่อ โรงเรียนที่จัดการศึกษาพิเศษให้แก่ “เด็กที่มีความบกพร่องทางการได้ยิน” ได้อย่างน้อย 6 แห่ง
9. อธิบายได้ว่าเด็กที่มีความบกพร่องทางการได้ยิน ทั้งชนิดหูหนวก และหูตึงนั้น จะต้องเรียนในเรื่องใดบ้าง

### สาระสำคัญ

1. เด็กที่มีความบกพร่องทางการได้ยินหมายถึงเด็กที่สูญเสียการได้ยินทั้งหมด หรือเพียงบางส่วนไม่ว่าจะเป็นมาตั้งแต่กำเนิดหรือภายหลังเกิดก็ได้ และความสูญเสียของการได้ยินนี้อาจรุนแรงถึงขั้นกระทบกระเทือนต่อความสามารถในการสื่อความหมาย หรือการเรียนรู้ภาษาของเด็กได้
2. เด็กที่มีความบกพร่องทางการได้ยินมีหลายประเภทแล้วแต่ว่าจะแบ่งโดยอาศัยวิธีการให้การศึกษาหรือแบ่งตามระดับของความบกพร่องทางการได้ยิน หรือแบ่งโดยอาศัยตำแหน่งของความพิการทางการได้ยิน หรือแบ่งตามความสามารถในการพูดประกอบ แต่ส่วนใหญ่จะแบ่งโดยอาศัยวิธีการให้การศึกษาซึ่งได้แก่ เด็กหูหนวกและเด็กหูตึง

3. สาเหตุที่สำคัญที่ทำให้คนเรามีความบกพร่องทางการได้ยินได้แก่ พันธุกรรมและ สิ่งแวดล้อม

4. วิธีการทดสอบความบกพร่องทางการได้ยินของบุคคลสามารถทดสอบได้ด้วยวิธีการ สนทนา หรือการกระซิบ หรือใช้เสียงนาฬิกา หรือทดสอบด้วย Pure-Tone Audiometers และ speech Perception Test แต่ก่อนที่จะใช้วิธีดังกล่าวทดสอบนั้น เราสามารถสังเกตได้จากพฤติกรรม ที่ค่อนข้างผิดปกติของเด็กได้โดยมักมีคำพูดประเภท “หือ” “ว่าไงนะ” “พูดใหม่สิ”

5. ผู้ที่ทำหน้าที่เกี่ยวข้องกับเด็กที่มีความบกพร่องทางการได้ยินควรปฏิบัติต่อเด็กเหล่านี้ เหมือนเด็กปกติทั่วไปโดยยอมรับความจริงต่อสภาพความผิดปกติของเด็ก คอยฝึกให้เด็กได้พูด บ่อย ๆ จากง่าย ๆ ไปหายาก และคอยให้กำลังใจต่อเด็กอยู่เสมอ

6. การจัดการศึกษาให้แก่เด็กที่มีความบกพร่องทางการได้ยินนั้น ถ้าเป็นเด็กหูตึงจะสอน ให้เด็กรู้จักการใช้เครื่องช่วยฟัง การฝึกฟัง ฝึกการอ่านริมฝีปาก การฝึกพูด และการแก้ไขการพูด ส่วนเด็กหูหนวกจะสอนให้เด็กรู้จักการฝึกฟัง ฝึกพูด ฝึกการอ่านริมฝีปาก ฝึกภาษามือ การสะกด ด้วยนิ้วมือ ฝึกการอ่านและการเขียน

## เด็กที่มีความบกพร่องทางการได้ยิน

การได้ยินนับว่ามีอิทธิพลต่อการสื่อสารของบุคคลเป็นอันมาก เพราะถ้าหากว่าบุคคลใดฟังผู้อื่นแล้วไม่ได้ยิน หรือไม่เข้าใจในสิ่งที่ผู้อื่นพูดแล้ว ผู้ฟังก็ยากที่จะสื่อสารกันต่อไปได้ และการที่บุคคลไม่ได้ยินเสียงของบุคคลอื่นก็จะมีผลต่อพัฒนาการของคนเราในหลายด้านเช่นกัน โดยเฉพาะอย่างยิ่งในเรื่องของการใช้คำพูด จะสังเกตได้ว่าเด็กที่หูไม่ได้ยิน มักจะพูดไม่ชัด หรือพูดตะกุกตะกัก ทั้งนี้ก็เพราะว่า เด็กไม่สามารถเลียนเสียงที่ถูกต้องได้ นอกจากนี้การที่หูไม่ได้ยินก็จะมีผลต่อการใช้ภาษาที่ไม่ถูกต้องและจะมีผลกระทบกระเทือนต่อการศึกษาของเด็กด้วย อย่างไรก็ตามผู้ปกครองและครูก็ควรจะให้ความเอาใจใส่กับเด็กพวกนี้เป็นพิเศษ เพราะคนปกติทั่วไปมักจะไม่ค่อยเข้าใจเด็กที่บกพร่องทางการได้ยินมากนัก ทั้งนี้เพราะถ้าเรามองดูภายนอกอย่างผิวเผินจะเห็นว่าเป็นคนธรรมดาที่มีรูปร่าง หน้าตา ท่าทางปกติทุกอย่าง ไม่เหมือนคนตาบอดที่มองเห็นความผิดปกติได้เด่นชัด แต่เราจะทราบว่าคนนั้น คนนั้นเป็นผู้ที่มีความบกพร่องทางการได้ยินก็ต่อเมื่อ เราพูดด้วย สื่อความหมายด้วยเสียง เด็กจะแสดงอาการเฉยเมย ไม่มีปฏิกิริยาโต้ตอบเพราะไม่ได้ยินนั่นเอง

### ความหมายของเด็กที่มีความบกพร่องทางการได้ยิน (The Aurally Handicapped)

เด็กที่มีความบกพร่องทางการได้ยิน หมายถึงเด็กที่สูญเสียการได้ยินทั้งหมด หรือเพียงบางส่วน ไม่ว่าจะเกิดมาตั้งแต่กำเนิดหรือภายหลังเกิดก็ได้ ซึ่งความสูญเสียของการได้ยินนี้อาจรุนแรงถึงขั้นกระทบกระเทือนต่อความสามารถในการสื่อความหมาย หรือการเรียนรู้ภาษาของเด็กได้

### ประเภทของผู้ที่มีความบกพร่องทางการได้ยิน

การแบ่งประเภทของผู้ที่มีความบกพร่องทางการได้ยิน มีวิธีแบ่งได้หลายวิธีด้วยกันดังนี้

1) แบ่งโดยอาศัยวิธีการให้การศึกษ ซึ่งแบ่งได้เป็น 2 ประเภทคือ

1.1 เด็กหูหนวก (The Deaf) หมายถึงเด็กที่สูญเสียการได้ยินไปมากกว่า 90 เดซิเบล ไม่สามารถได้ยินเสียงคำพูด สอนให้พูดได้ยากแม้จะใส่เครื่องช่วยฟังก็ช่วยอะไรไม่ได้มากนัก ซึ่งเด็กหูหนวกนี้แบ่งออกเป็น 2 พวกคือ

1.1.1 **หูหนวกมาแต่กำเนิด (Congenitally deaf)** เด็กประเภทนี้มักพูดไม่เป็นภาษาเพราะไม่เคยได้ยินเสียงจึงออกเสียงพูดให้เหมือนผู้อื่นไม่ได้ ทำให้การศึกษาเล่าเรียนวิชาสามัญและวิชาชีพไม่สะดวกรวดเร็ว ไม่ประสบผลสำเร็จเหมือนเด็กปกติ และมักจะเป็นอุปสรรคในการประกอบอาชีพเมื่ออายุถึงวัยทำงาน ตลอดจนปรับตัวให้เข้าสังคมได้ลำบาก

1.1.2 **หูหนวกหลังคลอด (The Adventitiously deaf)** เด็กพวกนี้แบ่งออกเป็น 2 พวกคือ

1.1.2.1 พวกที่ยังไม่มีภาษาพูด ได้แก่ผู้ที่เริ่มมีอาการบกพร่องทางการได้ยินเมื่ออยู่ในวัยทารกและมีอายุระหว่าง 2-3 ขวบแรก พวกนี้จะมีลักษณะและผลกระทบเหมือนกับผู้ที่มีความบกพร่องทางการได้ยินตั้งแต่เกิด

1.1.2.2 พวกที่มีภาษาพูดแล้ว ได้แก่ผู้ที่เคยได้ยินเสียงต่างๆ และพูดได้ดีพอสมควรหรือดีมากแล้วจึงเกิดอาการบกพร่องทางการได้ยิน แต่ถึงแม้จะเกิดบกพร่องทางการได้ยินมากหรือน้อยก็ตามก็ยังง่ายต่อการฝึกอบรมมากกว่าผู้บกพร่องทางการได้ยินที่ไม่เคยรู้จักเสียงเลย แต่อย่างไรก็ตามเด็กพวกนี้ก็ยังมีความยากและมีลักษณะคล้ายผู้บกพร่องทางการได้ยินแต่กำเนิดและก่อนมีภาษาพูดหลายอย่าง

1.2 **เด็กหูตึง** หมายถึงเด็กที่สูญเสียการได้ยินไปบ้าง แต่ยังมีโอกาสได้ยินและเข้าใจเสียงคำพูดอยู่ ถ้าพูดดังขึ้นกว่าเดิมหรือใส่เครื่องช่วยฟังจะทำให้รับฟังเสียงคำพูดชัดขึ้นพวกนี้สามารถจะสอนให้พูดได้

## 2) แบ่งตามระดับของความบกพร่องทางการได้ยิน

Streng (1958) ได้จำแนกระดับของความบกพร่องทางการได้ยินไว้เป็น 5 ระดับ ดังนี้  
**กลุ่มที่ 1** กลุ่มที่มีความบกพร่องอย่างอ่อน (Mild loss) เป็นกลุ่มที่มีการสูญเสียทางการได้ยินอยู่ในระดับ 20-30 เดซิเบล (decibel-db) หรือเป็นพวกที่มีลักษณะเกือบเหมือนคนปกติ เพียงแต่บกพร่องเล็กน้อยเท่านั้น

**กลุ่มที่ 2** พวกหูตึงค่อนข้างตึง (Marginal losses) กลุ่มนี้สูญเสียการได้ยินอยู่ในระดับ 30-40 เดซิเบล พวกนี้มีความยุ่งยากในการฟังและการสนทนากับบุคคลทั่วไปบ้าง โดยเฉพาะการฟังเสียงที่ยืนห่างกันประมาณ 2-3 ฟุต พวกนี้สามารถที่จะฝึกการพูดโดยอาศัยการใช้เครื่องช่วยฟัง (hearing aids) ได้

**กลุ่มที่ 3** พวกหูตึงปานกลาง (Moderate losses) กลุ่มนี้สูญเสียการได้ยินอยู่ในระดับ 40-60 เดซิเบล พวกนี้สามารถจะเรียนภาษาและพูดได้โดยการใช้เครื่องช่วยฟัง แต่เสียงนั้นควรเป็นเสียงที่มาจากเครื่องขยายเสียงและมองเห็นแหล่งเกิดเสียงด้วย

**กลุ่มที่ 4** พวกหูตึงค่อนข้างมาก (Severe losses) กลุ่มนี้สูญเสียการได้ยินอยู่ในระดับ 60-75 เดซิเบล พวกนี้สามารถเรียนภาษาและพูดได้แต่ต้องอาศัยเทคนิคอื่น ๆ ช่วยด้วยรวมทั้งใช้เครื่อง

ช่วยฟัง (hearing aid) ด้วย กลุ่มนี้จำเป็นต้องจัดการศึกษาให้ซึ่งเรามักเรียกกลุ่มนี้ว่า “educationally deaf” จัดว่าเป็นพวกที่สามารถฝึกหัดให้ใช้เครื่องช่วยฟังได้ และเป็นพวกที่เกือบจะสูญเสียการได้ยินอย่างสิ้นเชิง

กลุ่มที่ 5 พวกหูตึง (Profound losses) พวกนี้สูญเสียการได้ยินตั้งแต่ 75 เดซิเบลขึ้นไป พวกนี้ไม่สามารถเรียนรู้และเข้าใจภาษาเลยถึงแม้จะใช้เครื่องขยายเสียงที่ตั้งที่สุดก็ตาม

จะเห็นได้ว่าพวกที่สูญเสียระดับการได้ยินที่อยู่ในกลุ่มที่ 1 ถึงกลุ่มที่ 3 ถือว่าเป็นพวกคนหูตึง ส่วนพวกที่อยู่ในกลุ่มที่ 4 และกลุ่มที่ 5 จัดว่าเป็นพวกคนหูหนวก

3) แบ่งโดยอาศัยลักษณะหรือตำแหน่งของความพิการทางการได้ยิน ซึ่งแบ่งออกเป็น 4 ประเภทด้วยกันคือ

- 3.1 ความพิการที่เกิดกับหูส่วนกลางหรือหูส่วนนอก (Conductive hearing loss)
- 3.2 ความพิการที่เกิดกับหูส่วนใน (Sensory-neural loss)
- 3.3 ความพิการที่เกิดกับระบบประสาทส่วนกลาง (Central hearing loss)
- 3.4 ความพิการอันเนื่องมาจากผลทางจิตวิทยา (Psychological loss)

4) แบ่งตามความสามารถในการพูดประกอบ

Ku (1968)<sup>1</sup> ได้แบ่งผู้บกพร่องทางการได้ยินโดยถือความสามารถในการพูดประกอบ ออกเป็น 3 กลุ่มคือ

กลุ่มที่ 1 กลุ่มที่บกพร่องทางการได้ยินมากและพูดไม่ได้ (Deaf without Speech) เป็นกลุ่มที่ไม่ได้ยินเสียง พูดไม่เป็นภาษา ใช้ภาษามือหรือภาษาเขียนในการติดต่อกับผู้อื่น

กลุ่มที่ 2 กลุ่มที่บกพร่องทางการได้ยินมากแต่พูดได้ (Deaf with Speech) เป็นกลุ่มที่แม้จะใช้เครื่องช่วยฟังหรือไม่ก็ตาม แต่มีความสามารถที่จะอ่านคำพูด และพูดได้เมื่อต้องการติดต่อกับผู้อื่น

กลุ่มที่ 3 กลุ่มหูตึง (Hard of Hearing) กลุ่มนี้จะใช้เครื่องช่วยฟังหรือไม่ก็ได้ แต่มีความสามารถในการฟังและพูดเข้าใจ รู้เรื่องเท่าหรือเกือบเท่าคนปกติ

### ลักษณะของพัฒนาการของเด็กที่มีความบกพร่องทางการได้ยิน

ลักษณะของการพัฒนาการทางด้านต่าง ๆ ของเด็กที่มีความบกพร่องทางการได้ยิน จะมีลักษณะดังแผนภูมิที่ 6.1 ดังนี้

<sup>1</sup>

Ku, C.K.: Vocational Rehabilitation for the Hearing Handicapped, 4<sup>th</sup> Pan-Pacific Conference Proceedings; Sept. 1-7, 1968; Hong Kong; South China Morning Press Ltd., Hong Kong., 1969, p.416.



ส่วน B เป็นเด็กที่พิการหลังคลอด มีระดับการสูญเสียการได้ยินอยู่ในระดับ 65 เดซิเบลหูของเขาได้พิการเมื่ออายุได้ 4 ขวบซึ่งเขาพูดได้แล้ว จะเห็นได้ว่าพัฒนาการทางด้านร่างกายเป็นไปตามปกติ ความสามารถทางสมองต่ำกว่าปกติเล็กน้อย ส่วนพัฒนาการทางด้านการศึกษา การอ่าน คณิตศาสตร์ และด้านอื่น ๆ ตกต่ำลงไปเท่ากับเด็กอายุ 7 ขวบเท่านั้น

ส่วน C เป็นเด็กที่หูหนวกมาแต่กำเนิด เขาไม่เคยได้ยินเสียงอะไรเลย และถึงแม้จะใช้เครื่องช่วยฟังก็ยังไม่ได้ยิน จะเห็นได้ว่าพัฒนาการทางด้านร่างกายเป็นไปตามปกติ ด้านสติปัญญาด้อยลงไปมาก ด้านการพูดยิ่งตกต่ำลงไปมากที่สุดเขาพูดได้เท่ากับเด็กอายุ  $2\frac{1}{2}$  ขวบเท่านั้น และการเรียนด้านอื่น ๆ ก็ลดต่ำกว่าปกติไปหมด เด็กชาย C จำต้องได้รับการช่วยเหลือในทางการศึกษาพิเศษมากกว่าเด็กคนอื่น ๆ

ดังนั้นจากกราฟจะเห็นได้ว่า เด็กทั้ง 3 คนซึ่งมีความบกพร่องทางการได้ยินที่แตกต่างกันก็จะมีพัฒนาการทางด้านต่าง ๆ ที่แตกต่างกันออกไป

### **ลักษณะของเด็กที่มีความบกพร่องทางการได้ยิน (Personal Characteristics of the Acoustically Handicapped)**

มักจะมีผู้สงสัยอยู่เสมอว่า เด็กที่มีความบกพร่องทางการได้ยินจะมีบุคลิกภาพ ระดับสติปัญญา ตลอดจนผลสัมฤทธิ์ทางการเรียนและความประพฤติเป็นอย่างไร ซึ่งจากคำถามนี้ ถ้าฟังอย่างผิวเผินแล้ว ผู้ฟังจะมีความรู้สึกที่ผู้ถามคำถามที่เจาะจงเฉพาะเด็กที่มีความบกพร่องทางการได้ยิน แต่ในความเป็นจริงแล้วผู้ที่มีความบกพร่องทางการได้ยินนั้นมีอยู่หลายพวกด้วยกัน ดังได้กล่าวมาแล้วในตอนต้นและเฉพาะเด็กหูตึงยังอาจหมายถึงผู้ที่หูตึงเพียงข้างใดข้างหนึ่งหรือทั้งสองข้างก็ได้ ซึ่งลักษณะเช่นนี้ทำให้เด็กแต่ละคนมีความแตกต่างกัน นอกจากนั้นจะสังเกตเห็นได้ว่า เด็กที่มีลักษณะความพิการซ้ำซ้อนหรือมีความบกพร่องทางด้านอื่น ๆ ผสมอยู่ด้วย จะมีลักษณะของพฤติกรรมและบุคลิกภาพในด้านต่าง ๆ ที่แตกต่างกันมาก เช่น เด็กพิการทางหูที่มีโรคสมองเสื่อม (Brain damaged) หรือโรคความจำเสื่อม (Aphasia) หรือโรคลมบ้าหมู (Epileptic) หรือเด็กที่มีปัญหาทางด้านอารมณ์ (Emotionally disturbed) หรือตาบอดด้วยก็ย่อมมีลักษณะของพฤติกรรมที่เป็นปัญหามากกว่าเด็กที่มีความบกพร่องทางหูแต่เพียงอย่างเดียว ซึ่งรายละเอียดพอสรุปได้ดังนี้

#### **1) ระดับสติปัญญาของเด็กที่มีความบกพร่องทางการได้ยิน (Intelligence Level of the Acoustically Handicapped)**

สำหรับในเรื่องนี้ได้มีผู้ทำการศึกษาเพื่อต้องการทราบว่า เด็กที่มีความบกพร่องทางการได้ยินมีระดับสติปัญญาเป็นอย่างไร โดยการเปรียบเทียบกับกลุ่มเด็กปกติดังนี้

Pintner และ Peterson (1915) ได้ทดสอบระดับสติปัญญาของเด็กหูหนวก จำนวน 18 คนด้วยแบบทดสอบชื่อ Goddard Revision of the Binet-Simon Scale ปรากฏว่าเด็กมี

1.Q. โดยเฉลี่ยเท่ากับ 63 หลังจากนั้นเป็นต้นมาก็ได้มีผู้ที่สนใจที่จะศึกษาเกี่ยวกับระดับสติปัญญาของเด็กหูหนวกกันมากยิ่งขึ้นโดยมักจะเปรียบเทียบกับเด็กที่มีการฟังเป็นปกติ เช่น Meyerson (1963) ได้ทดสอบเด็กหูหนวกจำนวน 25 คนเป็นรายบุคคล ปรากฏว่ามีเด็กหูหนวก 10 คนที่มีระดับ I.Q. เฉลี่ยต่ำกว่าเด็กหูหนวกทั่วไป กล่าวคือเด็กกลุ่มนี้มี I.Q. เฉลี่ยประมาณ 91 ส่วนเด็กหูหนวกอีก 12 คน มี I.Q. ไม่แตกต่างไปจากเด็กที่มีการฟังปกติ และเด็กหูหนวกอีก 3 คนมี I.Q. สูงกว่าเด็กหูหนวกทั่วไป และเมเยอร์สันยังได้ศึกษาพบว่า การทดสอบเด็กหูหนวกเป็นกลุ่ม (group test) นั้น I.Q. เฉลี่ยของเด็กจะต่ำกว่า I.Q. เฉลี่ยของเด็กหูหนวกที่ได้จากการทดสอบเป็นรายบุคคล (individual test) นอกจากนี้เขายังพบอีกว่า เด็กหูหนวก 12 คน ที่ได้รับการทดสอบโดยไม่ใช้ภาคภาษาเลยจะมีเด็กจำนวน 8 คนที่มี I.Q. เฉลี่ยประมาณ 85 ส่วนเด็กอีก 4 คนมี I.Q. ไม่แตกต่างไปจากเด็กหูหนวกทั่วไป ดังนั้น จากการศึกษาของเมเยอร์สัน พอจะสรุปได้ว่า โดยเฉลี่ยแล้วระดับสติปัญญาของเด็กหูหนวกจะต่ำกว่าเด็กที่มีการฟังปกติเพียงเล็กน้อยเท่านั้น

และเนื่องจากเด็กที่มีความบกพร่องทางการได้ยินส่วนมากมักจะมีอุปสรรคในเรื่องของภาษา ดังนั้นผู้ทดสอบจึงมักจะไม่ใช่การทดสอบทางภาษาในแบบทดสอบเชาวน์ปัญญาสำหรับเด็กเหล่านั้น เช่น Frisina (1955) ได้ศึกษาเด็กหูหนวกโดยการใช้แบบทดสอบที่ไม่ต้องใช้ภาษา เช่น Performance Scale of the Wechsler Intelligence Scale for Children, The Arthur Point Scale of Performance Tests (Form 1 and 2) The Chicago Non-Verbal, The Nebraska Test of Learning Aptitude และ The Drever-Collins Performance Scale เป็นต้นซึ่งเขาได้สรุปผลว่า ระดับสติปัญญาของเด็กหูหนวกจะไม่แตกต่างไปจากเด็กที่ได้ยินปกติ

ส่วน Oleron (1950) ได้ศึกษาเกี่ยวกับสติปัญญาของเด็กหูหนวก ผลปรากฏว่า เด็กหูหนวกจะมีความด้อยในเรื่องของความคิดที่เป็นนามธรรมมาก (abstract thought)

แต่อย่างไรก็ตาม จากการศึกษาของนักจิตวิทยาพบว่า ระดับสติปัญญาของคนเรานั้นจะขึ้นอยู่กับพันธุกรรมและสิ่งแวดล้อมด้วยและถึงแม้ว่า เด็กที่มีความบกพร่องทางการได้ยินจะมีระดับสติปัญญาไม่แตกต่างไปจากปกติทั่วไปก็ตาม แต่เด็กพวกนี้ก็ต้องเสียเปรียบเด็กปกติทั่วไปทั้งนี้เพราะพัฒนาการทางด้านขบวนการเกิดการรับรู้ (perceptual process) และเกิดความคิดรวบยอด (conceptual process) ของเด็กพิการทางหูเป็นไปได้ช้ามากและโดยเฉพาะอย่างยิ่งเด็กหูหนวกจะไม่มีพัฒนาการทางด้านดังกล่าวเลย (Myklebust, 1953, 1960; Farrant, 1964)

## 2) ผลสัมฤทธิ์ทางการศึกษาของเด็กที่มีความบกพร่องทางการได้ยิน (Educational Achievement of the Aurally Impaired)

จากการศึกษาเกี่ยวกับผลสัมฤทธิ์ทางการเรียนของเด็กที่มีความบกพร่องทางการได้ยินนั้น ปรากฏว่า เด็กหูหนวกมักจะมีผลทางการเรียนล่าช้ากว่าเด็กปกติทั่วไปตั้งแต่อายุ 3-5 ขวบ



และความล่าช้านี้จะเพิ่มมากขึ้นเมื่อเด็กมีอายุมากขึ้นด้วย (Meyerson, 1963) เด็กเหล่านี้มักจะมี ความล่าช้าในวิชาคณิตศาสตร์ การใช้ภาษา ความเข้าใจในภาษาตลอดจนการสื่อสารกับผู้อื่น เช่นจากการศึกษาของ Fusfeld (1954) เกี่ยวกับสัมฤทธิ์ผลทางการเรียนของเด็กหูหนวก ระดับมัธยมซึ่งมีอายุเฉลี่ย 18 ปี 9 เดือนและกำลังเรียนอยู่ที่ Gallaudet College เด็กทุกคนจะได้รับ การทดสอบผลสัมฤทธิ์ทางการศึกษาด้วยแบบทดสอบ Stanford Achievement Test ผลปรากฏว่า ได้คะแนนเฉลี่ยเท่ากับ 9.2 ซึ่งคะแนนเฉลี่ยนี้มีค่าเท่ากับคะแนนเฉลี่ยของเด็กปกติระดับอายุ 15 ปีเท่านั้น ดังนั้นจะเห็นได้ว่าเด็กหูหนวกจะมีผลสัมฤทธิ์ทางการเรียนล่าช้ากว่าเด็กปกติประมาณ 3-4 ปี ส่วนสาเหตุที่สำคัญที่ทำให้เด็กหูหนวกสำเร็จการศึกษาล่าช้ากว่าเด็กปกติอาจเนื่องมา จากที่เด็กหูหนวกต้องใช้เวลาในการเรียน พูดและฟังเพื่อที่จะเข้าใจภาษาของคนปกติมากกว่า เด็กทั่ว ๆ ไป ดังนั้นถ้าหากว่าทางโรงเรียนได้ปรับปรุงวิธีสอนสำหรับเด็กที่มีความบกพร่องทาง การได้ยินให้ดีขึ้น และผู้ปกครองทางบ้านของเด็กเองได้ช่วยฝึกฝนการพูดตั้งแต่เด็กเริ่มเกิดการ เรียนรู้แล้วก็นับว่าอาจจะช่วยให้เด็กเหล่านี้สามารถสำเร็จทางการเรียนได้เร็วพอ ๆ กับเด็กปกติ ทั่วไป

### 3) ลักษณะส่วนตัวและการปรับตัวของเด็กที่มีความบกพร่องทางการได้ยิน (Personal and Social Adjustment of the Aurally Impaired)

จากการศึกษาวิจัยพบว่า เด็กที่มีความบกพร่องทางการได้ยินมีลักษณะอารมณ์ที่ไม่มั่นคง มักจะมีอาการทางประสาทและการปรับตัวทางด้านสังคมไม่ค่อยดีเท่าเด็กปกติ (Allbright, 1952; Fiedler, 1952; Levine, 1960) ไม่เป็นที่ยอมรับของเพื่อน ๆ (Elser, 1959)

จากการศึกษาของ Avery (1948) โดยใช้แบบสอบ Vineland Social Maturity Scale พบ ว่าเด็กที่มีความบกพร่องทางการได้ยินมีวุฒิภาวะทางสังคม (Social maturity) ต่ำกว่าเด็กปกติ

และจากการศึกษาของ Levine (1963) ได้ศึกษาเกี่ยวกับบุคลิกภาพของเด็กที่มีความ บกพร่องทางการได้ยินโดยใช้แบบสอบชื่อว่า Rorschach Personality Pattern ซึ่งเขาได้สรุป ลักษณะของเด็กเหล่านี้ได้ดังนี้ 1) การเกิดความคิดรวบยอดเป็นไป得太ช้ามาก 2) ขาดความมั่นคง ทางอารมณ์ 3) ขาดความยืดหยุ่นและยึดตนเองเป็นใหญ่ (rigidity and egocentricity) 4) ไม่ สามารถปรับตัวเข้าสังคมได้ 5) มีความสนใจต่อสิ่งแวดล้อมน้อย และมีแรงจูงใจที่จะกระทำสิ่ง ต่าง ๆ ค่อนข้างต่ำ

แต่อย่างไรก็ตาม ถึงแม้เด็กที่มีความบกพร่องทางการได้ยินจะมีปัญหาในเรื่องการปรับตัว มากกว่าเด็กปกติทั่วไป แต่เด็กเหล่านี้ก็มีความรู้สึกและมีความต้องการทางด้านจิตใจไม่แตกต่าง ไปจากเด็กปกติเลย ดังนั้นผู้ปกครองก็ควรจะให้ความเอาใจใส่แก่เด็กให้มาก เพื่อที่จะช่วยให้เด็ก สามารถปรับตัวให้เข้ากับสังคมได้มากยิ่งขึ้นและจะได้ไม่เป็นที่รังเกียจของสังคมต่อไป

## วิธีการทดสอบความบกพร่องทางการได้ยิน (Methods of Measuring Hearing Loss)

การที่เราจะชี้เฉพาะว่าบุคคลใดมีปัญหาเรื่องของการได้ยินหรือไม่ เป็นปัญหาที่สำคัญที่เราจะต้องทดสอบในหลายๆ ด้านประกอบกัน โดยเฉพาะอย่างยิ่งบุคคลที่มีลักษณะหูตึงเพียงเล็กน้อย หรือกำลังจะสูญเสียการได้ยินนั้น นับว่าเป็นการวินิจฉัยที่ยากกว่าบุคคลที่เป็นคนหูหนวกชนิดรุนแรงหรือหูหนวกสนิทมาก แต่อย่างไรก็ตามก็มีวิธีการที่จะสามารถทดสอบความบกพร่องทางการได้ยินได้ ดังนี้

1) การทดสอบโดยการสนทนา (The Conversation Test) วิธีนี้ให้ผู้ถูกทดสอบยืนห่างจากผู้ทดสอบประมาณ 20 ฟุต และผู้ทดสอบจะคุยกับ ถ้าหากว่าผู้ถูกทดสอบไม่ตอบ ผู้ทดสอบก็จะเดินเข้ามาใกล้ผู้ถูกทดสอบ จนกระทั่งผู้ถูกทดสอบสามารถที่จะได้ยินและตอบได้ แต่วิธีนี้เป็น การทดสอบความบกพร่องของหูแต่ละข้างได้อย่างหยاب ๆ เท่านั้น ถ้าหากว่าผู้ถูกทดสอบสามารถที่จะได้ยินในระยะ 10-20 ฟุตเท่านั้น ผู้ถูกทดสอบก็จะถูกส่งไปทดสอบด้วยวิธีอื่นต่อไป

2) การทดสอบโดยการกระซิบ (The Whisper Test) วิธีนี้จะคล้ายกับวิธีที่ 1 แต่แตกต่างกันตรงที่ว่า ผู้ถูกทดสอบจะใช้เสียงกระซิบแทน โดยผู้ทดสอบอาจจะกระซิบให้ผู้ถูกทดสอบว่าตาม เช่นกระซิบว่า 2-4 หรือ 5-7 หรืออาจจะกระซิบเป็นคำต่าง ๆ ก็ได้

3) การทดสอบโดยการใช้เสียงนาฬิกา (The Watch-Tick Test) เป็นวิธีการที่ผู้ทดสอบเอานาฬิกาเข้าใกล้หูผู้ถูกทดสอบทีละน้อยจนกระทั่งผู้ถูกทดสอบบอกว่า ได้ยิน หรืออาจจะใช้วิธีตรงกันข้ามคือ ผู้ทดสอบใช้วิธีเอานาฬิกากระเป๋าทาบไว้ใกล้หูของผู้ถูกทดสอบ แล้วให้ปิดหูข้างใดข้างหนึ่งไว้จนไม่ได้ยิน โดยใช้ฟังจากหูข้างเดียว หลังจากนั้นค่อย ๆ นำนาฬิกาออกไปห่างจากผู้ถูกทดสอบทีละน้อย จนกระทั่งผู้ถูกทดสอบบอกว่าไม่ได้ยินเสียง แล้วหาระยะเฉลี่ยของการได้ยิน วิธีนี้ก็นับว่าเป็นการหาความสามารถทางการฟังได้อย่างหยاب ๆ

4) Pure-Tone Audiometers เป็นวิธีการวัดด้วยเครื่องมือไฟฟ้าที่ทันสมัย ที่เรียกว่าเครื่อง Audiometers ๆ นี้สามารถเปิดเสียงในความถี่ต่าง ๆ กันได้ ถ้ายิ่งความถี่มากเพียงใด ระดับเสียงก็จะสูงขึ้นมากเพียงนั้น หรือพูดง่าย ๆ ได้ว่า เครื่องนี้สามารถจะวัดออกมาในรูปของความถี่ (frequency) และความเข้ม (intensity) ของเสียงได้ วิธีนี้จะมีวิธีการทดสอบด้วยการให้ผู้ถูกทดสอบใช้เครื่องรับฟัง (Earphone) สวมติดไว้ที่หู เมื่อผู้ทดสอบเปิดเครื่องด้วยความถี่ต่าง ๆ กัน ถ้าหากว่าผู้ถูกทดสอบได้ยินเสียงก็ให้พูดตอบ หรือทำสัญญาณให้รู้ว่าได้ยินแล้ว ผู้ทดสอบจะบันทึกระดับการได้ยินออกมาในรูปของกราฟของหูแต่ละข้าง ก็จะทำให้รู้ว่า ผู้ถูกทดสอบมีความสามารถของการฟังเสียงในระดับต่าง ๆ กันได้

5) Speech Perception Test แบบทดสอบชนิดนี้ใช้วัดเกี่ยวกับการรับรู้ในคำพูดคล้าย ๆ กับวิธีการใช้เสียงกระซิบเพื่อให้ผู้ถูกทดสอบฟังว่า ผู้ทดสอบกระซิบด้วยคำใด เพียงแต่ว่าวิธีนี้ผู้ทดสอบใช้คำพูดที่เป็นทางการมาทดสอบ และเสียงนั้นมีระดับเสียงสูงต่ำตามความต้องการ เพราะคำพูดต่าง ๆ จะต้องบันทึกแผ่นเสียงไว้แล้ว

แต่อย่างไรก็ตาม ก่อนที่จะมีการทดสอบความบกพร่องทางการได้ยินด้วยวิธีดังกล่าวข้างต้น ผู้ปกครองควรจะใช้วิธีสังเกตพฤติกรรมในเบื้องต้นก่อนก็จะช่วยชี้ให้รู้ว่าเด็กคนใดมีแนวโน้มที่จะเป็นผู้ที่มีความบกพร่องทางการได้ยินได้เช่นเดียวกัน

### ลักษณะพฤติกรรมเริ่มต้นของผู้ที่มีความบกพร่องทางการได้ยิน (Symptoms of Hearing Loss)

โดยปกติผู้ที่มีความบกพร่องทางการได้ยินจะสังเกตได้ยากกว่าผู้ที่มีความบกพร่องทางด้านอื่นมาก และผู้ที่หูหนวกก็จะสังเกตได้ง่ายกว่าผู้ที่หูพิการเพียงเล็กน้อย แต่อย่างไรก็ตาม การใช้วิธีการสังเกตจากอาการหรือพฤติกรรมก็จะสามารถวินิจฉัยว่ามีความบกพร่องทางการได้ยินได้ ซึ่งพฤติกรรมที่สามารถสังเกตได้มีดังนี้

1. ไม่ตอบโต้ (response) ต่อเสียง ไม่ว่าจะทำเสียงดังปานใด เด็กที่มีความบกพร่องทางการได้ยินก็จะไม่หันไปตามทิศทางของเสียงเลย
2. เด็กมักจะมีคำพูดประเภท “หือ” “ว่าไงนะ” “พูดใหม่ซิ” “ไม่ได้ยิน” ติดอยู่ที่ริมฝีปากตลอดเวลาโดยเฉพาะอย่างยิ่งเด็กหรือผู้ใหญ่ที่กำลังจะสูญเสียการได้ยินไป
3. พูดเสียงดังเกินไปหรือพูดเสียงค่อยเกินไป คนที่กำลังจะสูญเสียการได้ยินและเป็น การสูญเสียประเภทที่เกิดขึ้นกับหูส่วนในมักจะพูดเสียงดังเกินไปเสมอ ทั้งนี้เพราะคนที่กำลังสูญเสียการได้ยินนั้นจะไม่ค่อยได้ยินเสียงตนเองเขาจึงต้องตะโกนไปแรง ๆ ส่วนคนที่สูญเสียการได้ยินที่เกิดกับหูส่วนกลางหรือส่วนนอกนั้นจะพูดค่อย ๆ แทบไม่ได้ยินเลย ไม่ว่าจะอยู่ในสถานการณ์ใด ทั้งนี้เพราะเวลาที่เขาพูด เสียงสะท้อนที่ออกทางหูนั้นมันสะท้อนออกข้างนอกไม่ได้เพราะทางเดินของเสียงถูกตัดขาด อาจเป็นเพราะเยื่อแก้วหูขาด เนื้องอกในหูส่วนกลาง หรือช่องหูอุดตันทำให้เสียงสะท้อนกลับเข้าหูส่วนในใหม่ ทำให้ได้ยินเสียงดังขึ้นกว่าเดิม ดังนั้นคนพิการประเภทนี้จึงคิดว่า เขาพูดเสียงดังพอแล้ว เพราะเขาได้ยินเสียงตนเองแต่ผู้ฟังจะไม่ค่อยได้ยินเสียงเลย
4. มีอาการหันหน้าหาทิศทางของเสียง หรือมีการป้องหู
5. เวลาพูดกับคนอื่นมักเข้าไปฟังใกล้ ๆ ผู้พูด หรือต่อหน้าผู้พูดและสายตาจะไม่เคลื่อนหนีไปจากหน้าของผู้ฟังเลย เพราะเขามักต้องดูปากหรืออ่านปาก (Lip Reading) ของผู้พูดตลอดเวลา
6. เวลาที่มีกิจกรรมการฟัง เช่น การประชุม เด็กจะนั่งแถวหน้าหรือพยายามให้นั่งอยู่ใกล้กับผู้พูดมากที่สุด
7. พูดเสียงเพี้ยนไปจากเดิม และมักพูดเป็นเสียงที่มีระดับเดียว (monotone)
8. มีการบ่นเกี่ยวกับหูบ่อย ๆ เช่น เจ็บหู ปวดหู มีเสียงดังหึ่ง ๆ ในหู
9. มีพัฒนาการทางภาษาที่ช้า ไม่เป็นไปตามวัยที่ควรจะเป็น

## สาเหตุของความบกพร่องทางการได้ยิน (Causes of Hearing Defects)

### 1) สาเหตุเกิดขึ้นก่อนคลอด (Causes Occurring Before Birth)

1.1 พันธุกรรม มีเด็กหูหนวกแต่กำเนิดจำนวนไม่น้อยที่มีสาเหตุมาจากกรรมพันธุ์ กล่าวคือ เด็กเหล่านี้มีบิดามารดาหรือบรรพบุรุษที่เป็นคนหูหนวกมาก่อน และได้ถ่ายทอดมายังบุตรของตน ดังนั้นเมื่อเด็กเกิดมาก็พบว่าเกิดการสูญเสียการได้ยินมาแล้ว หรืออาจต้องสูญเสียการได้ยินในระยะต่อมาก็ได้ (Davis and Fowler, 1960) และนอกจากนั้นยังพบว่า ถ้าหากว่าครอบครัวใดมีการแต่งงานกันระหว่างพี่น้องที่ใกล้ชิดกันก็จะทำให้ลูกหลานที่เกิดมามีความพิการมากกว่าครอบครัวที่มีได้แต่งงานกันในระหว่างเครือญาติ (Bemiss, 1858; Peet, 1856; Turper, 1848; Buxton, 1858; Morris, 1861) และจากการศึกษาของ Sank and Kallman, (1963) พบว่า ในรัฐนิวยอร์กมีเด็กหูหนวกจำนวนถึง 12% ที่เกิดจากบิดามารดาแต่งงานกันในเครือญาติ

1.2 เกิดจากมารดาได้รับเชื้อและสารมีพิษขณะตั้งครรภ์ (Prenatal infections and toxic conditions of the mother) ซึ่งจะมีผลต่อทารกในครรภ์มากโดยเฉพาะอย่างยิ่ง ในกรณีที่มารดาตั้งครรภ์ประมาณ 3 เดือนแรก ถ้ามารดาเกิดติดเชื้อหัดเยอรมันซึ่งเป็นเชื้อที่อันตรายมาก ลูกที่เกิดมามักจะเกิดความพิการทางหูอย่างแน่นอน นอกจากนี้ก็มีเชื้อโรคชนิดอื่นที่อาจกระทบกระเทือน หรือทำให้ทารกเกิดความพิการทางหูได้ เช่น คางทูม ไข้หวัดใหญ่ กามโรค ไทฟอยด์ และวัณโรค เป็นต้น นอกจากนี้ มารดาอาจจะได้รับสารที่เป็นพิษในขณะที่ตั้งครรภ์ซึ่งทำให้เป็นอันตรายหรือทำให้อวัยวะส่วนต่าง ๆ ของทารกหยุดชะงักการเจริญเติบโตขึ้นได้ เช่น มารดาอาจได้รับสารพิษจากยาประเภทที่ทำให้แท้ง หรือยากุมกำเนิด หรือ ยาเสพติดต่าง ๆ ได้

1.3 เกิดจากการเจริญผิดปกติแบบ (Malformations) ของอวัยวะบางส่วนของหูของทารก เช่นเกิดมาไม่มีช่องหูทำให้เสียงผ่านเข้าไปไม่ได้ หรือไม่มีเยื่อแก้วหู หรือไม่มีกระดูกหูซึ่งความผิดปกติเช่นนี้จะมีผลต่อการได้ยินเสียงของเด็กได้

1.4 อุบัติเหตุ ในบางรายมารดาอาจจะได้รับอุบัติเหตุ เช่นการหกล้ม ถูกทุบตีหรืออุบัติเหตุจากขบวนการพาหนะซึ่งทำให้กระทบกระเทือนต่อทารกในครรภ์ ทำให้เด็กเกิดความพิการได้

1.5 เลือดพ่อและเลือดแม่ไม่เข้ากัน (Blood incompatibility) หมายถึง Rh factor ของพ่อและแม่ไม่เข้ากัน เช่นพ่อมี Rh บวก แม่มี Rh ลบ ลูกที่เกิดมามี Rh บวกเหมือนพ่อ ดังนั้นเมื่อลูกมี Rh บวกเหมือนพ่อแต่ต้องมาอยู่ในท้องแม่และต้องรับโลหิตจากแม่ก็เท่ากับว่าลูกเป็นสิ่งที่แปลกปลอมของร่างกายของแม่ และเป็นธรรมชาติอย่างหนึ่งของร่างกายเมื่อมีสิ่งแปลกปลอมเข้ามาในร่างกาย ร่างกายก็จะสร้างสิ่งต่อต้านสิ่งแปลกปลอมนั้น นั่นก็คือ ร่างกายจะสร้างเม็ดเลือดขาวขึ้นในกระแสโลหิตซึ่งเม็ดเลือดขาวนี้เองที่จะต่อต้านหรือทำลายทารกในครรภ์ ทำให้ทารกที่คลอดออกมามีลักษณะพิการหลาย ๆ อย่างซึ่งรวมทั้งทำให้หูพิการด้วย

2) สาเหตุเกิดขึ้นในขณะที่คลอด (Traumatic and Other Conditions at Birth) ซึ่งสามารถสรุปได้ดังนี้

2.1 เกิดจากความยากลำบากในการคลอด ทารกบางรายอยู่ในท่าที่ผิดปกติ คลอดยาก เด็กบางรายต้องใช้เครื่องมือช่วยในการคลอด เช่นการใช้คีมคิปหรือดึงออกมา ซึ่งสิ่งเหล่านี้อาจจะกระทบกระเทือนต่อระบบประสาทของเด็กได้ หรือในกรณีที่มารดาคลอดยาก แพทย์ต้องผ่าตัดเอาออกทางหน้าท้อง มารดาต้องดมยาสลบ ถ้าหากว่านานเกินไปก็จะมีผลกระทบต่อระบบประสาทของเด็กได้มากซึ่งรวมทั้งประสาทหูและประสาทส่วนอื่น ๆ ของร่างกายด้วย

2.2 เกิดจากเด็กขาดออกซิเจนในขณะที่คลอด (Anoxia) เช่นในกรณีที่เด็กคลอดนานเกินไป หรือในกรณีที่ทางเดินลมหายใจของทารกอุดตัน เป็นต้น สิ่งต่างๆ เหล่านี้ย่อมเป็นสาเหตุทำให้ออกซิเจนไปเลี้ยงสมองเด็กไม่ทันซึ่งจะมีผลกระทบต่อระบบประสาทของเด็กเช่นเดียวกัน

3) สาเหตุที่เกิดขึ้นหลังคลอด (Causes Occurring After Birth) จะมีลักษณะคล้าย ๆ กับสาเหตุที่เกิดขึ้นก่อนคลอดซึ่งได้แก่

3.1 แพ้พิษยา ยาส่วส่วนใหญ่เป็นยาประเภทยาปฏิชีวนะ เช่น ยาควินิน ยาแก้หวัด เป็นต้น

3.2 เกิดการติดเชื้อ เช่น หูอักเสบ หูมีน้ำหนวก ได้รับเชื้อพวกคางทูม ไทฟอยด์ ไข้หวัดใหญ่ และโดยเฉพาะอย่างยิ่งคือพวกโรคเยื่อหุ้มสมองอักเสบ (Meningitis) ซึ่งพบว่าเป็นสาเหตุใหญ่ที่ทำให้ระบบการได้ยินต้องเสียไป นอกจากนี้พวกโรคเนื้องอกในจมูก (adenoids) ต่อมทอลซิลอักเสบและไซนัสก็มีผลกระทบต่อหูส่วนกลางได้และเมื่อประสาทหูส่วนกลางเสียแล้วก็ย่อมจะทำให้ระบบการได้ยินต้องสูญเสียตามไปด้วย

3.3 เกิดจากอุบัติเหตุ เช่นการพลัดตกจากที่สูงหรือได้รับความกระทบกระเทือนใกล้ ๆ บริเวณหู หรือเกิดจากหูได้รับเสียงดังมาก ๆ เช่นถูกตบหู เยื่อแก้วหูฉีกขาด กระเดื่องหูหัก หรือสมองได้รับความกระทบกระเทือนมาก ๆ จนทำให้ระบบประสาทส่วนที่รับการได้ยินต้องพิการไป

3.4 เกิดจากการได้รับเสียงดังเป็นเวลานานติดต่อกัน เช่น คนที่ทำงานในโรงงานอุตสาหกรรมที่มีเสียงดังจากเครื่องจักรมาก ๆ ส่วนมากคนเหล่านั้นมักจะรู้สึกรำคาญในระยะแรก ๆ เท่านั้น ต่อไปก็จะเกิดความชินชาและในที่สุดก็เกิดอาการหูตึงหรือหูหนวกโดยไม่รู้ตัว และเมื่อมีอาการเช่นนี้แล้วก็ยากที่จะทำการรักษาให้หายเป็นปกติได้

3.5 เกิดจากมีอายุมาก (presbycusis) ซึ่งจะทำให้ระบบการได้ยินต้องเสื่อมลงตามวัย ทำให้เกิดการสูญเสียทางการได้ยินมากขึ้น ดังเช่นจากรายงานของ The United States Department of Health, Education, and Welfare (1961) มีดังนี้

อายุ	จำนวนที่มีความบกพร่องทางการได้ยิน (ต่อ 1,000 คน)
45-54	36
55-64	64
65-75	125
75 ขึ้นไป	226

3.6 เกิดจากสภาวะความกดดันทางด้านจิตใจ (Psychological factors) ซึ่งมักจะแสดงออกโดยการไม่ได้ยินเสียงอะไรเลยหรือที่เราเรียกว่า “hysterical deafness” เช่นในกรณี ที่ทหารไม่อยากจะไปอยู่ในสนามรบอีก เป็นต้น

นอกจากนั้น จากการศึกษาของ Myklebust (1960) พบว่าสาเหตุสำคัญที่ทำให้เกิดความพิการทางหูนั้นโดยเฉพาะอย่างยิ่งพวกหูหนวก เกิดจากสิ่งแวดล้อมภายนอก 39.1% เกิดจากสิ่งแวดล้อมภายในรวมทั้งกรรมพันธุ์ 22.6% ส่วนอีก 38.3% นั้นยังไม่ทราบสาเหตุที่แน่นอน

### ข้อเสนอแนะสำหรับผู้ทำหน้าที่เกี่ยวข้องกับเด็กที่มีความบกพร่องทางการได้ยิน

ถ้าหากว่าผู้ปกครองเริ่มสังเกตเห็นว่าเด็กของท่านไม่ค่อยได้ยินเสียงของผู้อื่น หรือต้องพูดกับเด็กซ้ำ ๆ หลายครั้ง ผู้ปกครองก็ควรจะนำเด็กไปรับการตรวจจากแพทย์โดยด่วน และหลังจากที่แพทย์ได้วินิจฉัยแล้วว่า เด็กมีความพิการทางการได้ยินจำเป็นจะต้องรักษา ผู้ปกครองก็ควรให้ความร่วมมือด้วย เช่นเด็กบางคนต้องใช้เครื่องช่วยฟัง (hearing aids) เป็นต้น

นอกจากนี้ ผู้ปกครองก็ควรจะได้ช่วยฝึกหัดเด็กตั้งแต่ออยู่ที่บ้านด้วย เช่นในขณะที่เป็นเด็กทารก ผู้ปกครองควรจะชวนเด็กพูดคุยอย่างสม่ำเสมอ หรือเล่นกับเด็กโดยทำเสียงต่าง ๆ ให้เด็กฟังทุกวัน และถ้าหากว่า เมื่อเด็กได้ยินเสียงแล้วเด็กสามารถมีปฏิกิริยาโต้ตอบโดยหันมองหรือแหล่งที่มาของเสียงหรือพูดโต้ตอบเองได้ ผู้ปกครองก็ควรจะให้กำลังใจโดยการปรบมือหรือกล่าวคำชม เป็นต้น และในขณะที่พูดกับเด็กนั้น ผู้ปกครองควรจะพยายามให้เด็กหันมามองที่หน้าผู้ปกครองเสียก่อนแล้วจึงพูด การพูดควรจะพูดสั้น ๆ พูดซ้ำ ๆ และพูดอย่างชัดเจนด้วยคำง่าย ๆ เพื่อเด็กจะได้เข้าใจง่าย และข้อสำคัญก็คือผู้พูดควรจะพูดในที่สว่างมีแสงส่องถึงเพื่อช่วยให้เด็กมองเห็นปากผู้พูดได้ ผู้ปกครองควรระลึกอยู่เสมอว่า เด็กที่มีความบกพร่องทางการได้ยินก็มีความต้องการฝึกฝนการพูดเพื่อเกิดการเรียนรู้และเข้าใจในภาษาเช่นเดียวกับเด็กปกติทั่วไป เพียงแต่ว่าเด็กเหล่านี้มักต้องใช้เวลาในการฝึกฝนนานกว่าเด็กปกติเท่านั้น ดังนั้นผู้ปกครองควรที่จะมีความอดทนเป็นพิเศษเพื่อช่วยเหลือบุตรของตนตั้งแต่ออยู่ที่บ้าน ทั้งนี้เพราะว่าถ้าเด็กเหล่านี้ได้รับการเอาใจใส่ฝึกฝนการพูดตลอดจนการฝึกใช้เครื่องช่วยฟังมาตั้งแต่ที่บ้านแล้ว จะช่วยให้เด็กสามารถพูดและเข้าใจเพื่อน ๆ ในขณะที่เข้าโรงเรียนได้อย่างดีต่อไป (Ewing and Ewing, 1958) หรือกล่าวได้ว่า บ้านเปรียบเสมือนแหล่งฝึกหัดในเรื่องของการฟัง (auditory training) การฝึกพูด

(Speech Training หรือ Lip Reading หรือ Visual Communication) และการเรียนรู้เบื้องต้นที่จะพูดเพื่อสื่อสารให้ผู้อื่นเข้าใจต่อไป (O'Niell, 1964)

Van Wyk (1959) ได้เสนอแนะไว้สำหรับผู้ปกครองของเด็กที่มีความบกพร่องทางการฟังว่า ควรปฏิบัติต่อเด็กดังต่อไปนี้ คือ

1) หมั่นพูดกับเด็กและกระตุ้นให้เด็กได้ฝึกพูดอยู่เสมอ พยายามหลีกเลี่ยงการใช้มือ หรือการพยักหน้าแทนการพูด แต่ถ้าเด็กใช้มือหรือพยักหน้า ผู้ปกครองก็ควรจะพูดแทนเด็กก่อนและให้เด็กพูดตาม

2) ควรฝึกให้เด็กพูดและอ่านคำหรือประโยคสั้น ๆ ง่าย ๆ และเป็นคำที่จำเป็นต้องใช้อยู่เสมอโดยการใช้วัตถุหรือสิ่งของประกอบด้วย

3) ฝึกฝนให้เด็กรู้จักคำศัพท์ใหม่ ๆ อยู่เสมอ เพื่อไม่ให้เด็กใช้คำจำกัดเกินไปโดยการฝึกให้เด็กใช้คำศัพท์ต่าง ๆ ที่มีความหมายเหมือนเดิม เช่น กิน รับประทาน เสวย เป็นต้น

4) ควรฝึกให้เด็กพูดด้วยความมั่นใจเพื่อพัฒนาตนเอง ผู้ปกครองไม่ควรพูดหรือแปลเสียเองซึ่งสามารถฝึกได้โดยการให้เด็กฝึกหัดพูดกับบุคคลที่อยู่ใกล้ชิดภายในครอบครัวก่อน ต่อไปก็ฝึกพูดกับเพื่อน ๆ และบุคคลอื่น ๆ เพื่อสร้างความเชื่อมั่นต่อตนเองต่อไป

5) ควรฝึกให้เด็กรับผิดชอบในงานบ้านเช่นเดียวกับเด็กปกติทั่วไป และผู้ปกครองควรที่จะยอมรับว่า เขาก็เป็นสมาชิกคนหนึ่งของครอบครัวเช่นเดียวกัน

6) พยายามอย่าให้เด็กใช้วิธีการเขียนหรือใช้มือบอกความต้องการต่าง ๆ ของตนเองแทนการพูด

7) เมื่อเด็กสามารถพูดได้ด้วยตนเอง ผู้ปกครองควรแสดงความพอใจและให้กำลังใจแก่เด็กเพื่อช่วยให้เขาได้ฝึกฝนในเรื่องของการพูดได้ดีขึ้นเรื่อย ๆ ซึ่งวิธีนี้นับว่า เป็นวิธีฝึกฝนที่ดีที่สุดภายในบ้าน

ส่วนพวงน้อย บุญญาสุนทร ได้กล่าวว่าผู้ปกครองควรมีส่วนช่วยในการศึกษาเด็กหูหนวกเมื่ออยู่ที่บ้านได้ดังนี้

**ขั้นแรก** ผู้ปกครองต้องยอมรับสภาพความเป็นจริงว่า ลูกหูหนวกเสียก่อน เลิกวิตกกังวลให้หมดสิ้นและพร้อมที่จะให้ความช่วยเหลือต่อไป

**ขั้นที่สอง** พยายามสอนให้เด็กรู้จักชื่อสิ่งของในบ้าน รู้จักคนในบ้าน ให้อ่านคำง่าย ๆ พูดคุยด้วยประโยคสั้น ๆ พอเข้าใจ พูดด้วยเสมอและอย่าลืมนึกว่า คนหูหนวกศึกษาทางตา ต้องให้เห็นสิ่งที่ถูกต้องที่สุด อย่าให้สับสนเพราะจะจำผิดเพี้ยนและไม่เข้าใจความหมาย

**ขั้นที่สาม** หัดให้พูดตาม โดยการให้ใช้ประสาทสัมผัสการสั่นสะเทือนของเสียง เช่น อาจจะ让孩子ใช้มือแตะที่คอข้าง ที่คางข้างหรือให้หยิบ จับสิ่งของต่าง ๆ ด้วยมือของตัวเอง ซึ่งจะช่วย让孩子เข้าใจมากขึ้น นอกจากนั้น อาจจะฝึกหัดให้เด็กฟังหรือดูปากขณะที่ใช้คำสั่งต่าง ๆ

อย่างง่าย ๆ พร้อมทั้งให้ทำตามคำสั่งบ้าง และผู้ปกครองควรพูดด้วยเสียงและแสดงสีหน้าอย่างปกติ อย่าพูดซ้ำหรือเร็วเกินไป และเมื่อพูดพยายามให้เด็กมองหน้าเวลาพูดด้วยทุกครั้ง

แต่อย่างไรก็ตาม ผู้ปกครองควรระลึกอยู่เสมอว่า ทักษะคติของผู้ปกครองที่มีต่อเด็กที่มีความบกพร่องทางการได้ยินนั้นมีความสำคัญมาก ถ้าหากว่าผู้ปกครองมีทัศนคติที่ดีต่อเด็ก ยอมรับความจริงของเด็ก ไม่คาดหวังผลเลิศจนเกินไปจากเด็กพร้อมทั้งเต็มใจที่จะช่วยเหลือด้วยความรักเมตตาและคอยให้กำลังใจแล้วก็นับว่ามีส่วนช่วยให้ปัญหาต่าง ๆ ที่เกิดขึ้นอันเนื่องมาจากความบกพร่องของเด็กลดลงได้มาก (Ewing and Ewing, 1958)

## ประวัติการจัดการศึกษาสำหรับเด็กหูตึง

เนื่องจากโรงพยาบาลรามาริบัติได้ทำการตรวจวัดความได้ยินของผู้เจ็บป่วยด้วยโรคทางหูเป็นจำนวนมาก ก็พบว่าเด็กหูตึงจำนวนหนึ่งซึ่งควรได้รับการศึกษา จึงได้เสนอความเห็นต่อกระทรวงศึกษาธิการว่า ควรจะเปิดชั้นเรียนพิเศษรวมทั้งจัดทำหลักสูตรพิเศษสำหรับเด็กหูตึงขึ้นด้วย เพื่อที่จะได้ช่วยให้เด็กหูตึงได้มีโอกาสเข้าเรียนร่วมกับเด็กปกติ และอยู่ในสังคมได้อย่างปกติที่สุด

นอกจากนี้โรงเรียนอนุบาลละอออุทิศได้จัดสอนเด็กหูตึงขึ้นในระดับอนุบาล ซึ่งเด็กเหล่านี้จะได้รับการฝึกทางด้านภาษาฟังและพูด และเมื่อเรียนจบจากชั้นอนุบาลแล้ว จะต้องเข้าเรียนต่อในระดับประถมศึกษาซึ่งที่โรงเรียนนี้ไม่มีชั้นเรียน ดังนั้น เด็กต้องเข้าเรียนในโรงเรียนปกติ ดังนั้น ในปี พ.ศ. 2516 กองการศึกษาพิเศษ กรมสามัญศึกษาจึงได้จัดตั้งโครงการเปิดชั้นเรียนพิเศษสำหรับเด็กหูตึงขึ้นที่ โรงเรียนพญาไท

พ.ศ. 2520 กองการศึกษาพิเศษ กรมสามัญศึกษาได้เปิดโครงการสอนพิเศษเพิ่มขึ้นที่โรงเรียนอนุบาลอีก 3 แห่งคือ โรงเรียนอนุบาลสามเสน โรงเรียนอนุบาลพิบูลเวศน์ และโรงเรียนอนุบาลวัดนางนอง

ต่อมาได้มีการจัดตั้งโรงเรียนสอนคนหูตึงเป็นแบบโรงเรียนประจำชั้น 2 แห่งสำหรับเด็กในต่างจังหวัดและเด็กในกรุงเทพมหานครคือ

พ.ศ. 2521 จัดตั้งโรงเรียนโสตศึกษา จังหวัดชลบุรี

พ.ศ. 2523 จัดตั้งโรงเรียนโสตศึกษา วัดจำปา เขตตลิ่งชัน กรุงเทพมหานคร

## ประวัติการจัดการศึกษาสำหรับเด็กหูหนวก

เมื่อวันที่ 10 ธันวาคม 2494 ซึ่งเป็นวันครบรอบปีแห่งการปฏิญญาสากลว่าด้วยสิทธิมนุษยชนของสหประชาชาติ แผนกการศึกษาสงเคราะห์ กรมสามัญศึกษา กระทรวงศึกษาธิการได้ทดลองเปิดสอนคนหูหนวกเป็นครั้งแรกในประเทศไทยโดยอาศัยห้องเรียนห้องหนึ่งของโรงเรียนเทศบาล 17 (วัดโสมนัสวิหาร) กรุงเทพมหานคร ซึ่งในปีแรกนี้มีเด็กเข้าเรียนเพียง



5 คน สอนโดย ม.ร.ว.เสริมศรี เกษมศรี ซึ่งเป็นคนไทยคนแรกที่สามารถศึกษาระดับปริญญาโททางการสอนคนหูหนวก จากสหรัฐอเมริกาและในปีต่อ ๆ มา จำนวนเด็กก็เริ่มมีมากขึ้น แต่ก็ยังอาศัยห้องเรียนของโรงเรียนวัดโสมนัสทดลองสอนอยู่

พ.ศ. 2496 คุณหญิงไต้ะ นรเนติบัญชาภกิจ ได้มีจิตศรัทธาบริจาคที่ดินจำนวน 5 ไร่ 1 งาน 53 ตารางวาพร้อมทั้งตัวตึกซึ่งก่อสร้างไว้แล้วให้แก่กระทรวงศึกษาธิการ ดังนั้นจึงได้ย้ายสถานที่เรียนจากวัดโสมนัสวิหารมาอยู่ที่นี่ และได้เปิดเป็นโรงเรียนสอนคนหูหนวกขึ้นเป็นแห่งแรกในประเทศไทย เมื่อวันที่ 10 ธันวาคม 2496 โดยใช้ชื่อว่า “โรงเรียนเศรษฐเสถียร” (เศรษฐบุตร-โชติกเสถียร) ซึ่งในปีแรกนี้มีจำนวนนักเรียนทั้งหมด 43 คน ครู 7 คน และต่อมาจำนวนนักเรียนก็ได้เพิ่มขึ้นทุกปี

พ.ศ. 2504 กระทรวงศึกษาธิการได้จัดโรงเรียนคนหูหนวกขึ้นอีกแห่งหนึ่งคือ “โรงเรียนสอนคนหูหนวกทุ่งมหาเมฆ” ซึ่งในปัจจุบันเปลี่ยนชื่อเป็น “โรงเรียนโสตศึกษาทุ่งมหาเมฆ” กรุงเทพมหานคร แต่จำนวนเด็กก็ยังมีปริมาณเพิ่มขึ้น จึงได้เปิดสอนเพิ่มขึ้นอีกในต่างจังหวัด ดังนี้

พ.ศ. 2512 จัดตั้ง “โรงเรียนสอนคนหูหนวกขอนแก่น” ปัจจุบันเปลี่ยนชื่อเป็น “โรงเรียนโสตศึกษาจังหวัดขอนแก่น” เพื่อรับเด็กหูหนวกจากเขตการศึกษา 9, 10 และ 11 รวม 16 จังหวัดด้วยกัน

พ.ศ. 2513 จัดตั้ง “โรงเรียนสอนคนหูหนวกตาก” ซึ่งปัจจุบันเปลี่ยนชื่อเป็น “โรงเรียนโสตศึกษาจังหวัดตาก” เพื่อรับเด็กหูหนวกจากจังหวัดต่าง ๆ ในภาคเหนือ

พ.ศ. 2517 จัดตั้ง “โรงเรียนสอนคนหูหนวกสงขลา” ซึ่งปัจจุบันเปลี่ยนชื่อเป็น “โรงเรียนโสตศึกษาจังหวัดสงขลา” เพื่อรับเด็กหูหนวกจาก 14 จังหวัดในภาคใต้

พ.ศ. 2524 กระทรวงศึกษาธิการได้รับโอนโรงเรียนอนุสารสุนทร 2 จากมูลนิธิอนุสารสุนทร ซึ่งเป็นโรงเรียนสอนคนหูหนวก ให้มาสังกัดกรมสามัญศึกษา เพื่อจะให้บริการให้แก่เด็กในภาคเหนือต่อไป

สรุปได้ว่าในการจัดการศึกษาพิเศษสำหรับเด็กที่มีความบกพร่องทางการได้ยินในประเทศของเรานั้นมีการจัดทั้งแบบเรียนร่วมชั้นและแบบจัดชั้นเรียนการศึกษาพิเศษในโรงเรียนปกติ ซึ่งโรงเรียนที่อยู่ในสังกัดของกองการศึกษาพิเศษ กรมสามัญศึกษา ได้แก่

1. โรงเรียนเศรษฐเสถียร กรุงเทพมหานคร
2. โรงเรียนโสตศึกษาทุ่งมหาเมฆ กรุงเทพมหานคร
3. โรงเรียนโสตศึกษา จังหวัดขอนแก่น
4. โรงเรียนโสตศึกษา จังหวัดตาก
5. โรงเรียนโสตศึกษา จังหวัดสงขลา
6. โรงเรียนโสตศึกษา จังหวัดชลบุรี
7. โรงเรียนโสตศึกษาวัดจำปา กรุงเทพมหานคร

8. โรงเรียนอนุสารสุนทร 2 จังหวัดเชียงใหม่

ส่วนโรงเรียนที่สังกัดกรมกองอื่นและเป็นโรงเรียนที่จัดแบบเรียนร่วมชั้น หรือจัดเป็นชั้นเรียนการศึกษาพิเศษในโรงเรียนปกติ ได้แก่

1. โรงเรียนพญาไท
2. โรงเรียนอนุบาลพิบูลเวศ
3. โรงเรียนอนุบาลละอออุทิศ
4. โรงเรียนอนุบาลสามเสน

### **การจัดการศึกษาสำหรับเด็กที่มีความบกพร่องทางการได้ยิน (Education of the Aurally Handicapped)**

การจัดการศึกษาให้แก่เด็กที่มีความบกพร่องทางการได้ยิน นับว่าเป็นเรื่องที่ยุ่งยากมากกว่าการจัดการสอนให้แก่เด็กพิเศษประเภทอื่น ๆ ทั้งนี้เพราะเด็กที่มีความบกพร่องทางการได้ยินนั้น มีความสูญเสียการได้ยินหรือหูตึง ๆ ว่า ไม่สามารถได้ยินเสียงของผู้อื่นได้เหมือนเด็กปกติ จึงทำให้เกิดปัญหาในเรื่องของภาษาซึ่งเป็นสิ่งสำคัญในการเรียนรู้และการสื่อสารกับผู้อื่น ดังนั้น การสอนของครูเพื่อที่จะช่วยให้เด็กเหล่านี้ได้พัฒนาไปถึงขีดสูงสุดของแต่ละคนนั้น ผู้เป็นครูจะต้องเป็นผู้ที่มีความสามารถหรือความชำนาญเป็นพิเศษที่จะหาเทคนิคต่าง ๆ มาใช้สอนแก่เด็กเหล่านี้

การจัดการศึกษาสำหรับเด็กที่มีความบกพร่องทางการได้ยินเพื่อให้มีประสิทธิภาพในการเรียนการสอนนั้นได้มีการแบ่งลักษณะการจัดเป็น 2 ประเภท ตามความรุนแรงของการได้ยินดังนี้

1. การจัดการศึกษาสำหรับเด็กหูตึง
2. การจัดการศึกษาสำหรับเด็กหูหนวก

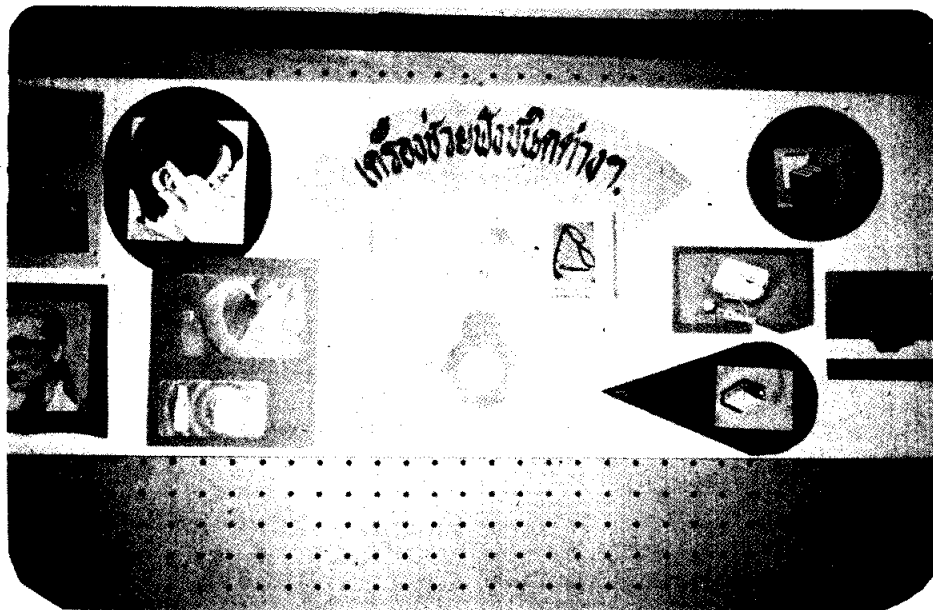
สาเหตุที่มีการจัดการสอนแยกออกจากกันเป็น 2 ประเภทนี้ก็เพราะ เด็กทั้ง 2 กลุ่ม มีความแตกต่างกัน กล่าวคือ เด็กหูตึงยังมีการได้ยินเหลืออยู่บ้าง (residual hearing) เด็กพวกนี้จึงสามารถเรียนรู้ภาษาโดยอาศัยการได้ยินได้ วิธีการสอนเด็กประเภทนี้จึงไม่แตกต่างจากเด็กปกติมากนัก สำหรับเด็กหูหนวกนั้น เด็กไม่สามารถได้ยินเสียงอะไรเลย ดังนั้นจึงจำเป็นต้องใช้เทคนิคเฉพาะในการสอน เด็กประเภทนี้จึงไม่สามารถที่จะใช้วิธีการสอนเหมือนกับเด็กปกติได้

#### **การสอนเด็กหูตึง**

การสอนเด็กหูตึงมีหลักและวิธีการจัดประกอบด้วย 2 กระบวนการคือ

1. การทดสอบเพื่อวินิจฉัยเด็ก (Identification) ว่าเด็กมีลักษณะหูตึงหรือไม่ โดยอาศัยวิธีการสังเกตและการตรวจวัดของแพทย์ ซึ่งวิธีการทดสอบเพื่อวินิจฉัยเด็กนี้ สามารถแบ่งออกได้เป็น 5 ขั้นตอนดังนี้

- 1.1 การทดสอบเพื่อแยกเด็กขั้นต้น (Preliminary Screen of Children)
  - 1.2 การทดสอบระดับการได้ยินต่ำสุด (Threshold Testing) ของเด็กแต่ละคน  
ถ้าหากว่าเด็กคนใดมีปัญหาเรื่องการได้ยิน ก็จัดส่งให้แพทย์ทำการตรวจหู
  - 1.3 ทำการตรวจหู และให้การรักษาทางแพทย์
  - 1.4 ทำการทดสอบทางโสตวิทยา เพื่อวางแผนทางการสอนและการจัดหาเครื่องช่วยฟังที่เหมาะสมให้
  - 1.5 การทดสอบทางด้านจิตวิทยาและวางแผนการศึกษา
2. การจัดโปรแกรมการสอนของเด็กหูตึง (Programming) ซึ่งแบ่งออกเป็น 4 ชั้นคือ
- 2.1 การสอนให้เด็กรู้จักใช้เครื่องช่วยฟัง (Instruction in use of Hearing Aid)
- เครื่องช่วยฟัง (Hearing Aid) คือเครื่องมือสำหรับรับและขยายเสียง เพื่อให้ผู้ใช้สามารถที่จะรับฟังเสียงได้อย่างมีประสิทธิภาพยิ่งขึ้น เครื่องช่วยฟังมีอยู่หลายชนิด และมีรูปแบบ ตลอดจนขนาดของกำลังขยายของเสียงที่แตกต่างกันไป (ดังรูปที่ 6.1)



รูปที่ 6.1 เครื่องช่วยฟังชนิดต่างๆ

แต่เครื่องช่วยฟังที่นิยมใช้ในปัจจุบันนี้ก็คือ เครื่องช่วยฟังชนิดที่ใช้แบตเตอรี่ก้อนเล็ก ๆ เป็นพลังงาน ดังเช่นภาพที่เด็กกำลังสวมอยู่ข้างล่างนี้ (ดังรูปที่ 6.2)



รูปที่ 6.2 เด็กที่สวมเครื่องช่วยฟัง

การฝึกฟังนับว่าเป็นสิ่งสำคัญอย่างยิ่งสำหรับการสอนพูด เพราะก่อนที่เด็กจะพูดได้นั้น เด็กจะมีประสบการณ์ในการฟังมาก่อน แล้วจึงจะนำประสบการณ์จากการฟังเสียงและคำพูดของผู้อื่นมาเป็นคำพูดของตนเอง ซึ่งเด็กที่มีความบกพร่องทางการได้ยินจะสามารถฝึกฟังได้โดยการจัดเครื่องช่วยฟังให้เหมาะสมกับระดับความได้ยินของเด็ก แต่ปัญหาที่มักเกิดขึ้นกับเด็กที่เริ่มใช้เครื่องช่วยฟังเสมอก็คือ เด็กไม่เคยชินกับเสียงดัง อย่างเช่นเครื่องช่วยฟังมาก่อน จึงทำให้เด็กรู้สึกรำคาญและหงุดหงิดใจไม่ใช่น้อย ดังนั้น จึงใคร่ขอเสนอแนะสำหรับผู้เริ่มใช้เครื่องช่วยฟังใหม่ ดังนี้

ผู้ปกครองควรกระตุ้นให้เด็กฟังเสียงรอบตัวเองเสียก่อน เช่น เสียงเดิน เสียงโทรศัพท์ เสียงวิทยุ เสียงนาฬิกาปลุก เสียงเรียกชื่อของเด็กเอง เป็นต้น แล้วสอนให้เขาหัดฟังโดยการถามเด็กว่า เสียงอะไร มาจากไหน จนกระทั่งเด็กสามารถมองหาแหล่งที่มาของเสียงและตอบได้ว่า เป็นเสียงอะไรในที่สุด นอกจากนี้ผู้ปกครองควรให้เด็กฟังเสียงในขนาดความดังของเสียง

ตั้งแต่เบาไปจนถึงระดับเสียงดังมากขึ้นตามลำดับ และไม่ควรให้เด็กที่เพิ่งเริ่มหัดฟัง ฟังโดยใช้เครื่องช่วยฟังหรือให้เด็กอยู่ในสถานที่ที่มีเสียงดังในทันที และถ้าจะเริ่มหัดฟัง ควรจะฝึกใช้เครื่องโดยใช้เวลาสั้น ๆ ก่อนแล้วต่อมาจึงค่อยเพิ่มระยะเวลาการใช้เครื่องให้มากขึ้นตามลำดับ เช่น ในครั้งแรก อาจจะทำให้เด็กสวมใส่เครื่องช่วยฟังประมาณ 5-10 นาที แล้วถอดออก และต่อมาจึงค่อย ๆ เพิ่มเวลาการใช้เครื่องทีละน้อย จนกระทั่งเด็กสามารถใช้ได้ตลอดทั้งวัน และนอกจากนี้ ควรให้เด็กได้ฟังในสิ่งที่เขาสนใจอยากฟังเพื่อช่วยให้เด็กมีความสนใจในการฟังมากขึ้น เช่น การฝึกฟังดนตรีในระยะแรก ๆ จะช่วยให้เด็กได้ผ่อนคลายความตึงเครียดในการใช้เครื่องช่วยฟังได้

**2.2 การฝึกฟัง (Auditory Training)** คือการฝึกให้เด็กได้ฟังเสียงต่าง ๆ และบ่อย ๆ ซึ่งการฝึกฟังนี้จะช่วยให้การได้ยินของเด็กดีขึ้นตามลำดับ ในการฝึกฟังจะแบ่งออกเป็น 4 หน่วย ดังนี้

**หน่วยที่ 1** เด็กควรได้รับการฝึกเกี่ยวกับการฟังเสียงเดี่ยว ซึ่งเสียงนั้นอาจจะเป็นคำ ๆ เดี่ยว มีความหมายอย่างเดี่ยว และเพื่อที่จะช่วยให้เด็กเข้าใจเกี่ยวกับเสียงของคำนั้น ๆ ดียิ่งขึ้น ครูควรจะให้เด็กดูภาพหรือของจริงประกอบด้วย

**หน่วยที่ 2** เด็กจะเรียนรู้ถึงการแปลความหมายของเสียง ซึ่งศัพท์ที่ใช้ในหน่วยที่ 2 นั้นเป็นคำศัพท์ที่เด็กรู้จักแล้วในหน่วยที่ 1

**หน่วยที่ 3** สอนให้เด็กรู้จักการใช้ประโยคสั้น ๆ เช่น คำสั่งง่าย ๆ สั้น ๆ

**หน่วยที่ 4** เป็นหน่วยที่ต่อเนื่องมาจากหน่วยที่ 3 แต่ยากขึ้นโดยให้เนื้อหา 2 ใจความ แต่อย่างไรก็ตาม เพื่อที่จะช่วยให้เด็กสามารถฝึกฟังได้ดียิ่งขึ้น ครูควรจะให้เด็กอ่านริมฝีปากไปด้วย ดังนั้นการมองปากผู้พูดนับว่าเป็นสิ่งจำเป็นในการเริ่มสอนเด็กเช่นกัน นอกจากนี้ ผู้สอนควรพยายามสอนในรูปแบบของการเล่นเกมส์ต่าง ๆ เพื่อที่จะช่วยให้เด็กซึ่งอยู่ในวัยที่กำลังสนุกสนาน ชอบเล่นอยู่แล้วเกิดความเพลิดเพลินไปด้วย

**2.3 ฝึกการอ่านริมฝีปาก (Lip Reading)** คือการฝึกให้เด็กได้คุ้นเคยต่อการเคลื่อนไหวของริมฝีปากในการพูดของคนอื่น ๆ ซึ่งนับว่า วิธีนี้เป็นวิธีที่ช่วยให้เกิดความเข้าใจในคำพูดของคนอื่นและในขณะเดียวกันก็ช่วยให้เด็กได้ฝึกออกเสียงของตนเองด้วย

สำหรับวิธีการสอนให้เด็กอ่านริมฝีปากนั้น มีอยู่หลายวิธีด้วยกัน ซึ่งครูผู้สอนควรเลือกวิธีที่เหมาะสมกับเด็กให้มากที่สุด แต่ข้อสำคัญที่ครูควรปฏิบัติในการฝึกการอ่านริมฝีปาก นั่นคือ เมื่อครูได้รับความสนใจจากเด็ก ครูควรพูดทันทีที่เด็กมองหน้าครู เมื่อเด็กรู้จักสนองตอบ ก็พูดให้เร็วขึ้นหรือพูดให้เป็นตามธรรมชาติให้มากที่สุด พูดด้วยเสียงไม่ดุตัน พูดชัดเจน ไม่เบาจนเกินไปและครูควรจะใช้การชมเชยทุกครั้งที่เด็กตอบเพื่อเด็กจะได้มีกำลังใจที่จะพูดต่อไป

#### 2.4 การฝึกพูดและการแก้ไขการพูด (Speech and Speech Correction) ซึ่งประกอบด้วย

- การฝึกหายใจ เป็นการฝึกให้เด็กรู้จักสูดลมหายใจเข้า ออก ยาว ๆ หัดไอ หัดกลืน กลืนหายใจ เป่าเครื่องดนตรี โดยการใช้สิ่งของต่าง ๆ เช่น สำลี ขนนก หรือผ้าบาง ๆ รอไว้ใกล้จมูก

- การฝึกริมฝีปาก และฝึกเปล่งเสียง เป็นการฝึกให้เด็กรู้จักห่อริมฝีปากเป็นรูปต่าง ๆ เคลื่อนไหวริมฝีปากในลักษณะต่าง ๆ โดยให้เด็กเล่นเกมส เป่าลูกโป่ง เป่าเทียน หัดเลียนแบบครูโดยการทำท่าเคี้ยว หัดทำปากกลม ๆ หัดกลืน และหัดทำเสียงง่าย ๆ เช่น ปะ ปะ ปะ เป็นต้น

- การฝึกกลืน เป็นการฝึกให้เด็กรู้จักบริหารลิ้นโดยการออกกำลังลิ้น ฝึกใช้ลิ้นให้ถูกต้อง เช่นการแลบลิ้น ม้วนลิ้น ยกลิ้นหรือทำลิ้นให้เป็นร่อง ฝึกให้เคลื่อนไหวลิ้นอย่างรวดเร็ว เล่นลิ้นต่าง ๆ เช่นออกเสียง ลา ลา ลา เป็นต้น

- การฝึกออกเสียงเป็นคำพูด หรือเป็นวลี หรือเป็นประโยคต่อไป และในกรณีที่สอนพูดแล้ว ถ้าเด็กออกเสียงไม่ถูกต้อง ครูต้องออกเสียงให้เด็กฟัง และใช้หลักการเคลื่อนไหวสัมผัสเข้าช่วย โดยการจับมือของนักเรียนมาแตะอวัยวะส่วนที่ผลิตเสียงของครู เช่น คอ จมูก คาง ขากรรไกร เป็นต้น (ดังรูปที่ 6.3 และ 6.4)

ตำแหน่งของมือของเด็กในการสัมผัส



รูปที่ 6.3



รูปที่ 6.4

แล้วลองให้เด็กทดลองจับหน้าของตนเองบ้าง (ตั้งรูปที่ 6.5 และ 6.6)



รูปที่ 6.5



รูปที่ 6.6

จะทำให้นักเรียนเข้าใจว่าถ้าเสียงผ่านแล้วจะทำให้อวัยวะส่วนนั้นสั่นสะเทือนได้อย่างไร นอกจากนี้ครูต้องสังเกตว่า ที่เด็กออกเสียงไม่ได้ตามปกตินั้นเป็นเพราะอะไร เช่นถ้าเด็กหายใจไม่ถูกจังหวะก็ต้องฝึกให้เด็กลองหายใจใหม่ หรือต้องฝึกลิ้นใหม่ จนกระทั่งเด็กพูดได้อย่างถูกต้องในบางครั้งครูอาจใช้ท่าทางต่าง ๆ แสดงเพื่อบอกถึงการออกเสียง เช่น ยกมือสูงขึ้น เพื่อบอกว่า เป็นการเปล่งเสียงสูง หรือลดมือต่ำลงเพื่อบอกว่าเป็นเสียงต่ำ เป็นต้น และเมื่อเด็กจำเสียงหรือออกเสียงได้แล้ว ควรดการใช้อมือบอกเสียง เพื่อช่วยให้การพูดของเด็กเป็นไปตามธรรมชาติมากขึ้น

## การจัดการศึกษาสำหรับเด็กหูหนวก

เนื่องจากเด็กหูหนวกไม่เคยได้ยินเสียงเลย ดังนั้นการเรียนการสอนของเด็กพวกนี้จึงไม่สามารถจัดอย่างเด็กหูตึงได้ คือจะเน้นเรื่องการพูดเช่นเดียวกับคนหูตึงยอมเป็นไปได้อย่างยาก เพราะว่าการเราจะพูดได้ก็ต้องเมื่อได้ยินเสียงพูดเท่านั้น ซึ่งก็คือเสียงของตนเองและเสียงของผู้อื่น ดังนั้นถ้าไม่มีสิ่งนี้แล้ว เด็กก็ยอมจะพูดไม่ได้เลย และถ้าหากว่ายังสอนเด็กหูหนวกให้พูดได้แล้วก็นับว่าเป็นการสอนที่สูญเปล่าด้วย

สำหรับวิธีการสอนที่ดีที่สุดให้แก่คนหูหนวกนั้น ควรจะสอนระบบรวมคือ เอววิธีการหลาย ๆ อย่างมารวมกันสอนซึ่งเราเรียกว่า ภาษารวม (Total Communication) ได้แก่

- ฝึกฟัง (Auditory Training)
- ฝึกพูด (Speech Training)
- ฝึกอ่านริมฝีปาก (Lip Reading)

[ปัจจุบันฝึกการพูดกับการฝึกอ่านริมฝีปากเรียกรวมกันว่า การอ่านคำพูด (Speech Reading)]

- ฝึกการแก้ไขคำพูด (Speech Correction)
- ฝึกการทำภาษามือ (Sign Language)
- ฝึกการสะกดด้วยนิ้วมือ (Finger Spelling)
- ฝึกการอ่าน (Reading)
- ฝึกการเขียน (Writing)

ในที่นี้จะกล่าวถึงเฉพาะการฝึกการทำภาษามือ และฝึกสะกดด้วยนิ้วมือเท่านั้น (ส่วนเรื่องการฝึกฟัง ฝึกพูด ฝึกอ่านริมฝีปาก ฝึกการแก้ไขคำพูดนั้นได้กล่าวไว้แล้วในเรื่องการสอนเด็กหูตึง)

**ภาษามือ (Sign Language)** คือการใช้มือแทนคำพูดต่าง ๆ และใช้การเคลื่อนไหวของมือทั้งสองข้างข้างบนตำแหน่งต่าง ๆ ของร่างกายซึ่งโดยปกติจะเป็นร่างกายส่วนบนตั้งแต่เอวขึ้นไป แต่ละครั้งจะสื่อความหมายที่แตกต่างกันออกไป หรือกล่าวได้ว่า ภาษามือนับว่าเป็นภาษาหนึ่งที่มีความหมายครบถ้วน คนหูหนวกสามารถทำท่าทางเพื่อแทนการพูดได้ และแต่ละท่าก็มีความหมายที่แตกต่างกันออกไป เช่นกินก็มีท่าหนึ่ง นอนก็มีอีกท่าหนึ่ง เป็นต้น

คนหูหนวกจะใช้ภาษามือในการติดต่อระหว่างพรรคพวกของเขาเอง และระหว่างผู้อื่นที่เขาติดต่อด้วย แต่ในการติดต่อสื่อสารกับผู้อื่นมักจะมีปัญหาที่บุคคลอื่นมักจะไม่รู้ภาษามือ ดังนั้นคนหูหนวกจะต้องพูด (แม้ออกเสียงไม่ได้ก็ต้องขยับริมฝีปาก) และต้องอ่านคำพูดจากการเคลื่อนไหวของริมฝีปากของผู้พูด ซึ่งต้องใช้ความพยายามอย่างมากเพื่อที่จะสามารถเข้าใจอีกฝ่ายหนึ่งได้ และด้วยเหตุนี้จึงทำให้เด็กเหล่านี้มักจะอยู่กับเฉพาะกลุ่มเด็กที่เรียนรู้ภาษามือด้วยกันเท่านั้น



ภาษามือนั้นนับว่าเป็นวิธีการสอนเด็กหูหนวกที่เก่าแก่ที่สุดในประเทศของเรา ภาษามือที่เป็นภาษาไทยนั้นได้ดัดแปลงมาจากภาษามือที่ใช้กันอยู่ในสหรัฐอเมริกา ฝรั่งเศส สเปน เยอรมัน เพื่อจะได้เหมาะสมกับขนบธรรมเนียมและวัฒนธรรมไทย และเนื่องจากท่าทางที่ใช้เป็นภาษามือนั้นมีจำกัด ไม่อาจจะสร้างให้มีจำนวนเท่ากับถ้อยคำที่พูดได้ ดังนั้นคำใดที่ไม่มีภาษามือก็จะใช้สะกดด้วยนิ้วมือแทน

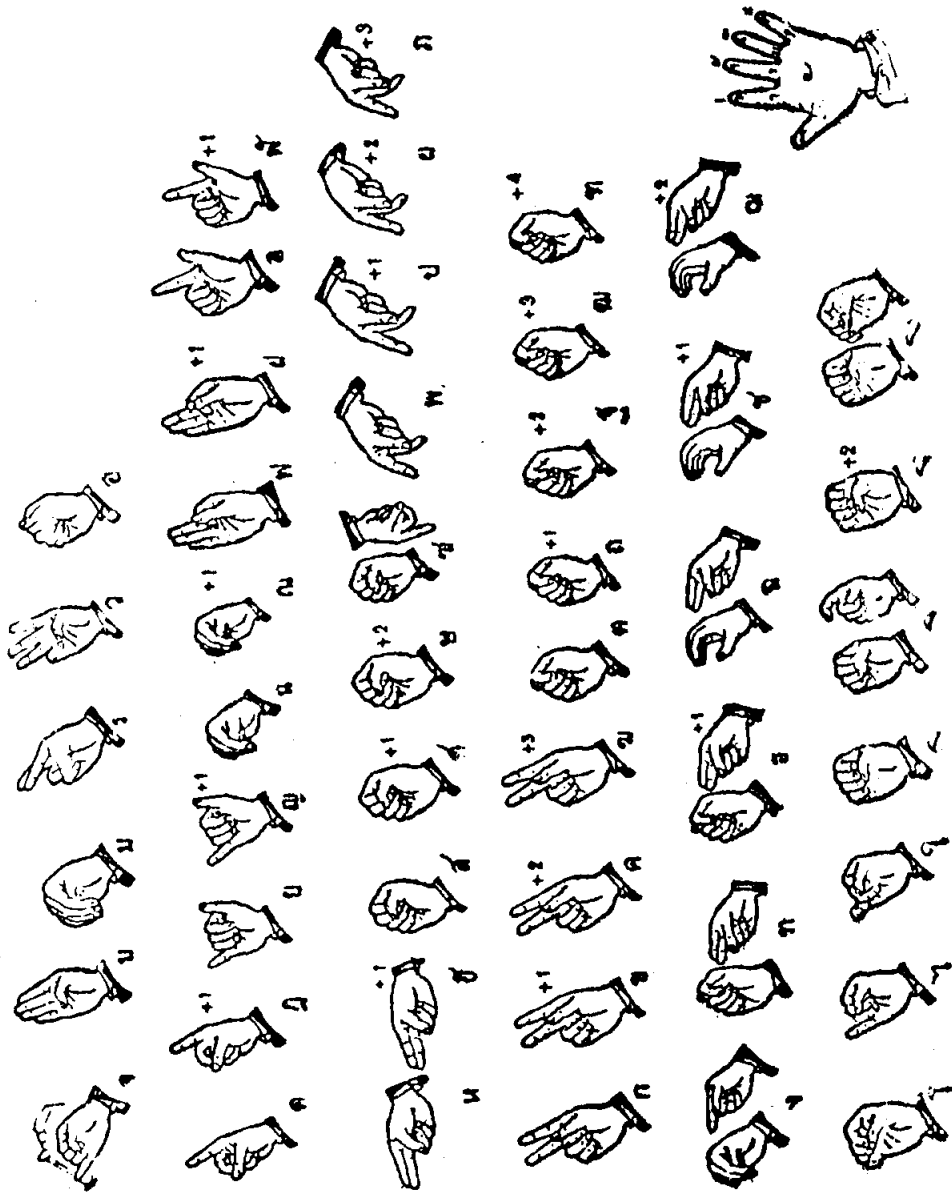
การสะกดด้วยนิ้วมือ (Finger Spelling) หมายถึงการใช้นิ้วมือข้างขวาทำเป็นรูปต่าง ๆ แทนตัวอักษรทุกตัวที่มีในภาษาไทยโดยเทียบเคียงกับตัวอักษรภาษาอังกฤษ ตามหลักวิธีการออกเสียงในการเขียนอักษรไทยเป็นภาษาโรมัน ตามประกาศราชบัณฑิตยสถาน เมื่อเดือนตุลาคม พ.ศ. 2497 เช่นตัว ก. ตรงกับตัว เค. หรือ บ. ตรงกับ บี. เป็นต้น

ทั้งภาษามือกับการสะกดตัวอักษรด้วยนิ้วมือนั้นมักจะใช้ด้วยกันซึ่งนับว่า ได้ช่วยให้คนหูหนวกได้เรียนรู้ได้รวดเร็วและมีความเข้าใจได้ดียิ่งขึ้น และสำหรับผู้ที่มีความจำเป็นจะต้องติดต่อกับคนหูหนวก ถ้าไม่รู้ภาษามือก็น่าจะเรียนรู้และจดจำแบบสะกดนิ้วมือ 74 ท่า ซึ่งสามารถใช้สะกดคำไทยได้ทุกคำ และถ้าต้องการจะสื่อความหมายกับคนหูหนวกให้ได้ดีที่สุดนั้นเราจะต้องใช้ทั้งภาษามือ การสะกดด้วยนิ้วมือ พูด เขียน แสดงสีหน้าและท่าทางประกอบด้วย

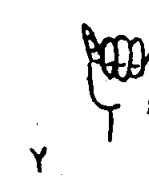
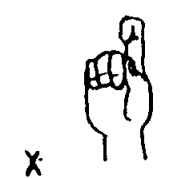
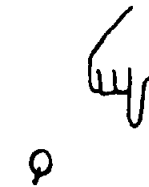
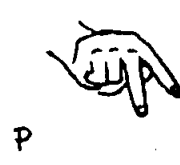
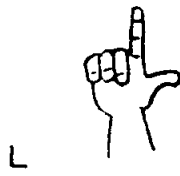
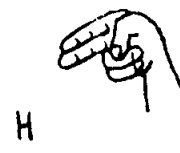
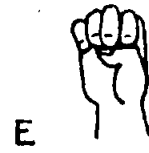
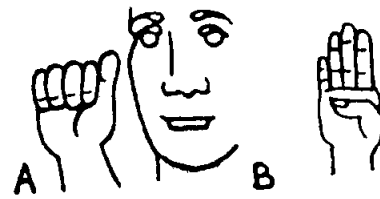
ตัวอย่างการใช้ภาษามือแสดงคำว่า “ใคร” ก็ทำได้โดยใช้นิ้วชี้ขวาหันเข้าวนรอบที่ปาก (Circle right index finger around mouth clockwise) หรือแสดงคำว่า “ที่ไหน” ก็ทำได้โดยใช้นิ้วชี้ขวาดังขึ้น หันมือออก แกว่งไปมาจากซ้ายไปขวา 2-3 ครั้ง (One shape RH hand. Wave from left to right) หรือแสดงคำว่า “แดงโม” ก็ทำได้โดย กำมือซ้ายคว่ำลง นิ้วกลางขวาดีดที่หลังมือซ้าย 2-3 ครั้ง (Snap middle finger on back of S. (as if testing ripeness))

สำหรับแบบตัวสะกดนิ้วมือทั้งภาษาไทยและภาษาอังกฤษได้แสดงไว้ดังรูปที่ 6.7-6.11 ดังนี้

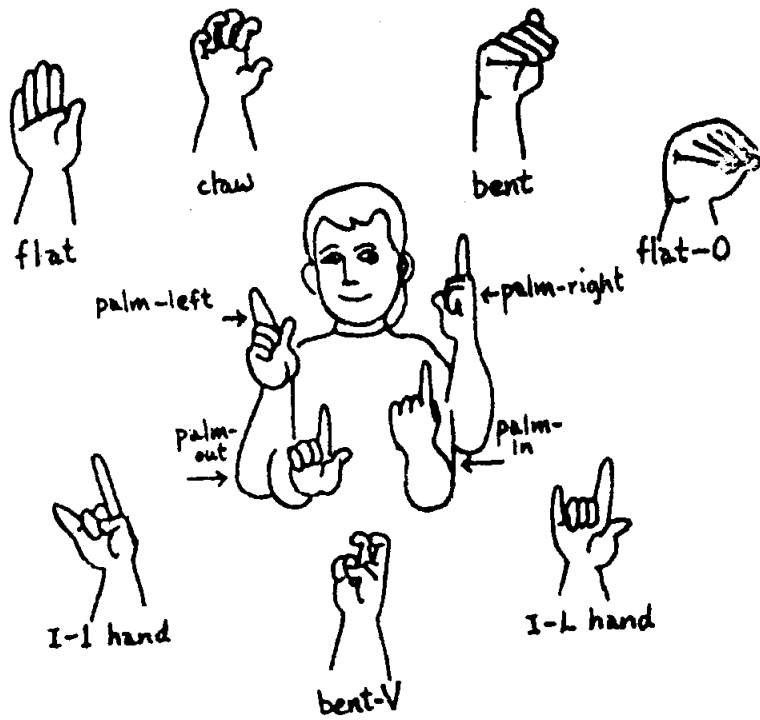
รูปที่ 6.7 ตัวสะกดนิ้วมือ



THE ALPHABET  
From in front of the  
speller

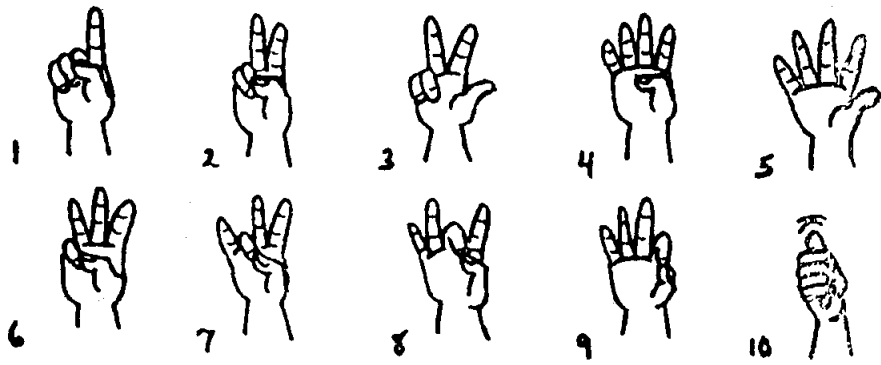


# HAND SHAPES

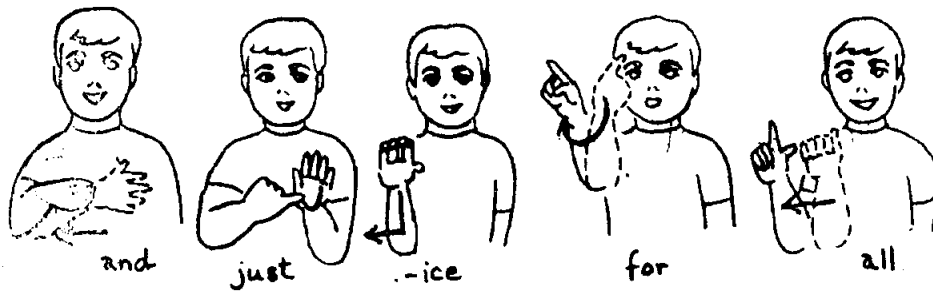
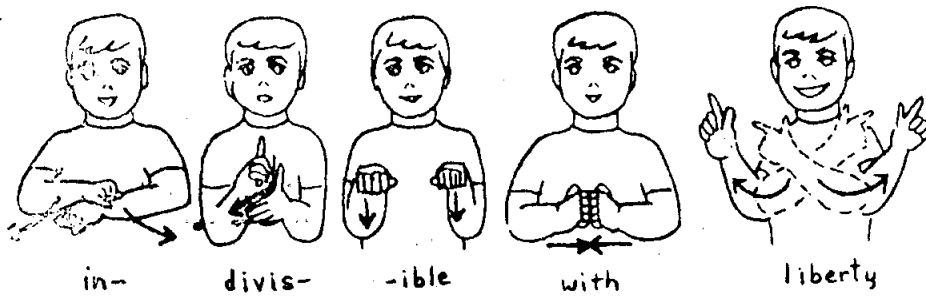
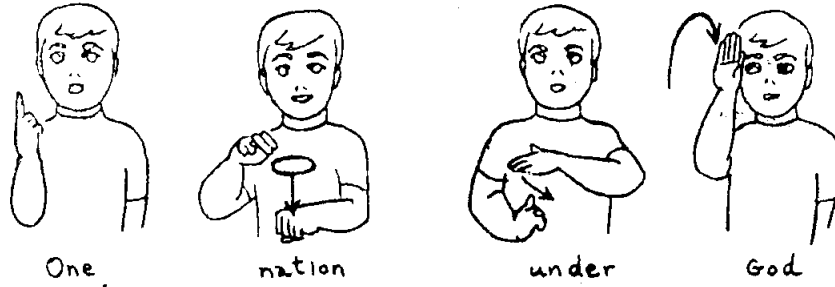
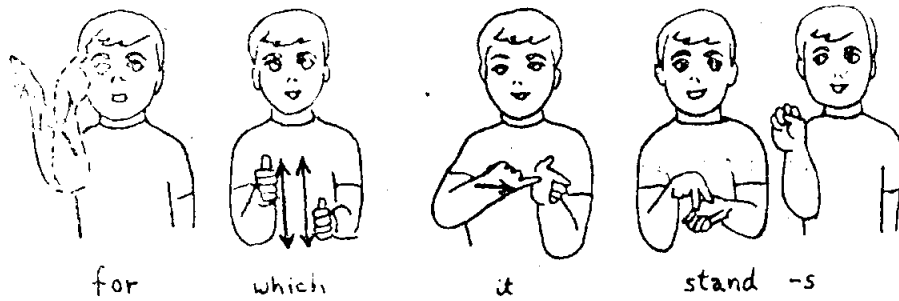


รูปที่ 6.9

# NUMBERS



รูปที่ 6.10



รูปที่ 6.11 การสะกดเป็นคำ

## ตัวอย่างของความรู้สึกของผู้ที่มีความบกพร่องทางการได้ยิน ผู้ปกครองและผู้ทำหน้าที่เกี่ยวข้องกับเด็กที่มีความบกพร่องทางการได้ยิน

ธงชัย นฤภัย นักมวยปล้ำคนแรกของเมืองไทย<sup>1</sup>

“ชื่อเสียงของกระผม ธงชัย นฤภัย ผู้เป็นนักมวยปล้ำคนแรก และคนเดียวในประเทศไทย ทุกครั้งที่ผมขึ้นชกมวยได้มีผู้ตั้งและพิศวงงงงันกันมาก ถึงกับมีผู้สัมภาษณ์นำไปเขียนลงหนังสือพิมพ์ ซึ่งไม่มีใครตรงกับความจริงนัก เพราะเขาไม่เข้าใจเรื่องดีพอ

เรื่องราวแห่งความเป็นไปในชีวิตของผมนักมวยเจียบ ขอบันทึกสู่ท่าน ผู้อ่านด้วยปากกาของผมหวังประดับความรู้และให้เมตตา ปราณี ต่อความเป็นมนุษย์ร่วมโลก ผู้เกิดมาอาภัพเช่นผมบ้าง

ชื่อจริงของผม คือ ประสาน ศิริจิตร ต้องออกจากโรงเรียนประจำจังหวัดนครปฐม ทั้งที่ใจรัก ขณะที่เรียนเพียงชั้นมัธยมหนึ่ง เพราะได้รับความกระเทือนทำให้ประสาทหูพิการ แม้จะพยายามรักษาอย่างดีแล้ว แต่อายุสิบเอ็ดขวบอนาคตของผมที่ใฝ่ฝันไว้จึงพินาศลง

การพูดข้างเดียวโดยไม่มีโอกาสได้ยิน ความน้อยเนื้อต่ำใจในสภาพของตัวเอง ทำให้เกิดปมด้อย ความไม่รู้เรื่อง ความเคียดแค้นต่อโชคชะตา ทำให้เป็นคนเก็บตัว พูดตะกุกตะกักไม่ชัดเจนจึงเหมวว่าผมเป็นใบ้ในกาลต่อมา....

ระยะที่ผมยังอยู่ในวัยรุ่น สงครามได้เกิดขึ้น ข้าของแพง การครองชีพสูงเดือดร้อนกันทั่ว ฐานะผมไม่ร่ำรวยนัก จำเป็นอยู่นั่นเอง ผมจะต้องแสวงหางานทำ แต่การเป็นคนพิการ ไม่มีความรู้ นายจ้างทุกคนรังเกียจผม ไม่มีงานเบาๆ ให้ทำ ผมจึงหันเหเข้าทำงานหนัก ด้วยการเป็นลูกมือจีนช่างตีเหล็ก รับจ้าง ตีจอบ มีด เสียม ด้วยการทำงานที่แสนทรมาณประสาท และจิตใจอย่างที่สุด ในการรู้เรื่องบ้าง ไม่รู้เรื่องบ้าง แต่ไม่รู้จะหางานอะไรให้ดีกว่านี้ และงานหนักนี้เองทำให้ผมเป็นคนแข็งแรง และบึกบึน อันเป็นทางลัดทางหนึ่งซึ่งนำไปสู่การเป็นนักมวยฝีมือดี มีหมัดดินระเบิดในกาลต่อมา.....

1

ประสาน ศิริจิตร “ธงชัย นฤภัย นักมวยปล้ำคนแรกของเมืองไทย” กุรุปริทัศน์ (ปีคนพิการสากล'24) 2524 : 92-94.



ผมมีโอกาสได้ชกมวยครั้งแรกด้วยความคะนอง และ  
สบประมาท จากนักมวยเจ้าถิ่นในวัด กรรมการไม่  
ยอมให้ผมชกเพราะเห็นไม่สมประกอบ เป็นไป  
กลัวจะเป็นหมูให้เขาถลุงอย่างสังเวช แต่ผมยืนยัน  
ว่าชกได้แน่ ผมไม่มีความประสงค์รับรางวัลอะไร  
ทั้งสิ้น ผมต้องการลงฝีมือผู้ประมาทผมเท่านั้นเอง....

การขึ้นสังเวียนอาชีพครั้งแรกของผมก็มีอุปสรรค  
อีก เมื่อคู่ชกไม่ยอมชกกับผม เพราะไม่อยากจะ  
คนไป กรรมการกลัวไม่ได้ยินเสียงระฆัง และเสียง  
ร้องให้แยก แต่ผมผ่านอุปสรรคทั้งหลายเหล่านี้  
ไปโดยดี ด้วยชัยชนะอีกในยกแรกก่อนที่จะแสดง

กิริยาผิดธรรมดา นักมวยออกมา คู่ชกของผมได้สวาปามหมัดของผม นอนเห็นดาวให้กรรมการ  
นับสิบเสียแล้ว.....

ผมได้ชกกับ วิชิต อุดมศักดิ์ นักมวยโคราช ผมได้ถูกตัดสินให้แพ้คะแนนโดยไม่สมควรนัก  
เพราะความไม่ใคร่รู้เรื่องคงเป็นเหตุ ผมได้ทราบจากหนังสือพิมพ์ว่า คนตื่นตื่นในการชกดูเดือด  
ของผมมาก และบางฉบับได้วิจารณ์พร้อมลงภาพถ่ายด้วยว่า “คณะนฤภัย” คงหาคนดีทำยาก  
ถึงหาคนไปมาเป็นนักมวยขึ้นมาชก

ความอยุติธรรมเหล่านี้ที่เกิดความน้อยเนื้อต่ำใจแก่ตัวผมในการหาชื่อเสียงสำหรับเวที  
ชั้นหนึ่งของประเทศไทยนับแต่นั้น เนื่องจากการทำอะไรผิดธรรมดาเพราะไม่ได้ยินเสียงร้อง  
คำทวนของใคร ผมเป็นนักมวยชอบบุก การชกมวยของผมจึงเชิงแปลกไม่เหมือนใคร ทั้งบุกทั้ง  
ขบขัน ดูเด็ด ตื่นเต้น พร้อมทุกประการเฉพาะระยะหลังด้วยแล้ว ผมเป็นตัวของตัวเอง มี  
เชิงชก เล่นลูกไม้ไม่เหมือนใคร คนดูชอบมาก ผมจึงเหมือนแม่เหล็กถูกจัดให้ชกเป็นคู่เอกเสมอ...

ผมขอสารภาพว่าการชกมวยของผมทุกครั้งไม่เคยได้ยินเสียงสัญญาณระฆัง รำมวยโดย  
ไม่ได้ยินเสียงจิ้งหะหะปี กลอง ไม่ได้ยินเสียงแนะนำหรือเสียงเชียร์ของผู้ดู หากผมรู้เรื่องโดย  
สัญญาณและไม่เคยชินนับแต่ขึ้นเวทีกรรมการตักเตือนกติกากการชก ใส่แวม ไหว้ครูด้วย  
เลียนแบบคู่ต่อสู้ และการคาดคะเนต่อเวลาเมื่อหมดยก กรรมการจะยกมือให้สัญญาณ หรือคู่  
ต่อสู้จะเข้ามาเอง หรือบางทีที่เสียงจะขึ้นไปจุดเอง ทั้งนี้มีบางครั้งเมื่อระฆังสัญญาณหมดยก  
แต่ผมยังชกได้ กรรมการหรือที่เสียงต้องขึ้นมาจุด คนดูหัวเราะกันด้วยความขบขัน แต่ผมป็นหน้า  
ได้ยากที่สุด

การอ่านหนังสือของผมเกิดจากความขำนาญ เมื่อผมทำมือทำไม้ภาษาคนไปไม่เป็น เมื่อ  
แรกใช้วิธีเขียนด้วยกระดาษเปลี่ยนมาบนพื้น ตามแขน และการเขียนอากาศซึ่งอยู่ตรงกันข้ามกับผม

ผมจะอ่านอย่างรวดเร็ว ทักษะเขียนและรู้เรื่องเสมอ พี่เลี้ยงแนะนำอะไรก็ใช้วิธีเขียนบนแขน และบนอากาศ คนที่เห็นการอ่านหนังสือของผมจึงทิ้งมาก ผมกล้าคุยได้ว่าในเมืองไทยนี้ คงไม่มีใครที่ไหนเลยที่อ่านหนังสือได้อย่างรวดเร็วพิสดารเช่นผม

นี่คือชีวิตจริงของกระผม ธงชัย นฤภัย เขียนขึ้นตามทรงคนะของผู้ที่เห็นทุกสิ่งทุกอย่างในโลกนี้ มีแต่ความเจ็บ เป็นอนุสรณ์ชิ้นสุดท้ายแห่งการต่อสู้อย่างโชกโชนบนสังเวียนของผม ชื่อเสียงของนักมวยอาชีพผู้นี้นับวันคงลึบเลือนจางหายไปจากความจำของท่านที่เคยชมการต่อสู้ของผม และได้ยินชื่อเพราะความทะนงตัวในการสร้างชื่อเสียงให้แก่ชาวจังหวัดนครปฐม ยิ่งกว่านักมวยคนใดทั้งสิ้นที่ไปหาชื่อเสียงภาคใต้ในท่ามกลางแห่งความเสียเปรียบเพื่อนมนุษย์ทุกคน ผมได้รับการตอบแทนจากผู้มีอำนาจด้วยสัญญาชตาณของสัตว์ป่าอย่างน่าเศร้าใจ ที่ประทับติดอยู่ในความจำของผมอย่างไม่มีวันลืมนเลยในตลอดเวลาชั่วชีวิตนี้ และประการสุดท้ายรู้ตัวว่าได้เป็นผู้แพ้ แพ้ต่อผู้หญิงรูปร่างเล็กนิดเดียว เพียงแต่หล่อนว่า คนที่ฉันรักนั้นคงไม่ใช่ผมที่มีทุกสิ่งทุกอย่างแสนอัปลักษณ์ผิดมนุษย์เช่นผมหรอก มันจึงเหมือนถูกน็อกแล้วอย่างไม่มีทางสู้ได้เลย จึงพอกันทีสำหรับสังเวียนมวยซึ่งคนไม่รู้เรื่องเช่นผมดู ๆ อะไรไม่ผิดกับจิ้งหรีดสำหรับให้เขาปั่นหัวกัดกัน ไม่ว่าจะเป็นการเปรียบเทียบการตัดสิน การให้รางวัล ใบหน้าของผมมีร่องรอยแผลเป็นนับไม่ถ้วน เป็นสิ่งที่ระลึกติดตัวไปจนกว่าจะตาย ผมจะขอแขวนนามนับแต่บัดนี้."

สถาพร สุวัฒน์สุส<sup>1</sup> ผู้อำนวยการโรงเรียนเศรษฐเสถียร (สอนคนหูหนวก)

"เรื่องที่จะให้พวกเขาารู้สึกว่าตัวเองก็มีความสามารถ เราก็ใช้วิธีการทางจิตวิทยา เป็นต้นว่า พอพูดได้นิด เราก็จะชมว่าเก่ง เดี่ยวจะมีรางวัลให้ รางวัลก็มีเข็ม มีโบว์ และอื่น ๆ วัตถุประสงค์นี้จะทำให้เขาดีใจ และการที่มีคนมาเยี่ยมเยียนบ่อย ๆ ก็ทำให้เขาดีใจด้วยเหมือนกัน เพราะรู้สึก ว่าตัวเองเป็นที่ยอมรับ.....ผู้ปกครองควรจะต้องเลี้ยงดูลูกให้เหมือนกับคนปกติธรรมดาทั่วไป จะโอ้อวดมากเกินไปไม่ได้ จะไม่ดูแลเพิกเฉยเลยก็ไม่ได้ อย่างไรก็ตามเท่าที่เป็นอยู่ การเพิกเฉยของผู้ปกครอง ดูเหมือนจะมีมากกว่า ดิฉันเองพยายามช่วยโดยพูดโทรศัพท์ เขียนจดหมาย หรือไปพบผู้ปกครอง ด้วยตนเอง เอาทุกท่าเลย ดิฉันต้องบอกว่าการที่จะให้เด็กเรียนสำเร็จนั้น ไม่ใช่อยู่ที่โรงเรียน อย่างเดียว แต่พ่อแม่ผู้ปกครองต้องเป็นครูด้วย เป็นครูคนแรกของลูก ดิฉันขอให้ผู้ปกครอง มาดูที่โรงเรียนที่เราสอนอะไรบ้าง มาดูภาษามือง่าย ๆ และให้จดจากครูเพื่อเวลาลูกพูดด้วย จะได้ตอบด้วยภาษามือกับลูกได้ สมัยที่ดิฉันมาอยู่ที่โรงเรียนใหม่ ๆ เมื่อ 8 ปีก่อนนะคะ ผู้ปกครอง คนหนึ่งจูงลากเด็ก อีกมือหนึ่งก็ถือไม้เรียวตีลูกเหมือนตีวัวตีควาย ไม่เข้าใจเด็กหรือตอนตรุษจีน ลูกคนอื่นได้ส탕ค์ไปเที่ยว แต่ลูกหูหนวกไม่รู้จะให้มันไปทำไม ทั้งที่เด็กก็อยากได้เหมือนกัน เลยออกมาในรูปของการขโมยส탕ค์ พ่อแม่ก็ต้องตี.....ขอให้ประชาชนเข้าใจและช่วยกันป้องกัน

<sup>1</sup> เรื่องเดียวกัน, หน้า 130-131.



ความพิการ เช่นมลภาวะเสียง ทำให้หูหนวก การที่คนขายยาจัดยาสเตอโรอิดมีซินเข็มก็ทำให้หูหนวกได้ เพราะฉะนั้นเราไม่ควรฉีดยากันง่าย ๆ นอกจากนี้ ก็ขอให้มีความเข้าใจคนพิการอย่าไปสงสารช่วยเหลือเขามากเกินไป แต่ไม่ใช่ว่าจะเลยหรือรังเกียจเขา ขอให้ปฏิบัติต่อเขาเหมือนคนปกติ....การที่มีโรงเรียนพิเศษแบบนี้ ดิฉันคิดว่าเป็นการสิ้นเปลืองแพงมาก ควรจะจัดให้เรียนร่วมในชั้นปกติอาจจะเป็นชั้นพิเศษในโรงเรียนปกติหรือเรียนกับเด็กอื่นในชั้นธรรมดาก็ได้ โรงเรียนส่วนหนึ่งก็ให้ความร่วมมือคือยอมรับคนพิการเข้าไป แต่อีกส่วนหนึ่งไม่กล้ารับเพราะเกรงว่าผู้ปกครองนักเรียนธรรมดามักรังเกียจไม่ยอมให้ลูกมาเข้าโรงเรียนเขาหรือบางทีครูเขากักรังเกียจ โรงเรียนใหญ่ ๆ นั้นะคะ พอเห็นดิฉันก็ตะโกนใส่หน้าเลยว่า เห็นโรงเรียนเขาเป็นถึงขยะหรือไปถึงเอาพวกหูหนวก ตาบอดมาเรียนด้วย พวกเราต้องใช้ความอดทนอย่างมากเลยที่จะทำให้พวกเขาเข้าใจว่า ในสังคมปกตินั้นก็มีคนสวย คนไม่สวย มีคนสูง คนเตี้ย อ้วน ผอม เมื่อมีคนปกติสมบูรณ์ก็ต้องมีคนพิการเป็นของธรรมดา”

กิมกี แซ่อั้ง<sup>1</sup> บุคคโล ธนบุรี

“หูไม่ปกติตั้งแต่เกิดค่ะ ตอนแรกก็ไม่รู้ รู้แต่ว่าร้องให้เสียงดังกว่าปกติ ไม่รู้ว่าเสียงดังแบบนี้เด็กพูดไม่ได้ พออายุ 3 ขวบแกก็ยังพูดไม่ได้ก็เลยพาไปรามาฯ ไปเช็คเขาบอกว่า แก้วหูไม่ดีพอไปศิริราช หมอเช็คเขาก็บอกว่าเด็กนะ แก้วหูมันเสียมาก เลยพามาโรงเรียนนี้

ความรู้สึกเธอค่ะ รู้ว่าเด็กพูดไม่ได้แล้ว ตอนแรกก็กลัวใจเพราะใคร ๆ เขาเลี้ยงลูกพูดได้แต่เราเลี้ยงแล้วพูดไม่ได้ แต่ทำใจได้ เขาเกิดมาแล้วก็ต้องเลี้ยงไป และให้เขาเรียนหนังสือเรียนให้มันเก่งเขาจะได้หาทางช่วยตนเองได้

เวลามาเรียนหนังสือเข้า ๆ พ่อเขามาส่ง ตอนเย็น ๆ พ่อมารับ บางทีแม่ก็มาคือให้เด็กเขาไม่คิดน้อยใจว่า ทำไมเขาพูดไม่ได้แล้วไม่มีใครเอา แต่ว่าตามใจมากเกินไปก็ไม่ดี ต้องแบบว่าค่อย ๆ ดัดให้มันชินขึ้นหน่อย แต่รู้สึกจะเอาแต่ใจตัวเองนะคะ เวลาจะเอาอะไรต้องเอาให้ได้ ถ้าไม่ได้ก็ไม่ยอม ไม่เดินเลยก็ค่อย ๆ หัด ขึ้นป้ล่อยเรื่อย ๆ แบบนี้ก็ไม่ได้ แต่เข้าโรงเรียนแล้วก็ดีขึ้นนะคะ รู้สึกว่าเรียบร้อย พอรู้เรื่องอะไรต่ออะไรบ้าง”

**ตัวอย่างของบุคคลพิการประเภทคนพิการหูหนวกที่ได้รับรางวัลดีเด่น**

นายบัวสอน มีมาพันธ์ ดีเด่นสาขาการศึกษา ประเภทคนพิการหูหนวก อายุ 38 ปี พิการหูหนวก เนื่องจากถูกไฟฟ้าช็อตเมื่ออายุ 22 ปี และโดยที่ประสาทหูได้รับความกระทบกระเทือนอย่างแรงจึงทำให้เสียการได้ยินจนไม่สามารถใช้เครื่องช่วยในการฟังได้ ได้สมัครเข้าศึกษาในมหาวิทยาลัยรามคำแหงเพื่อเพิ่มวุฒิ ปวส.(การพิมพ์) จนกระทั่งสำเร็จได้รับปริญญา

<sup>1</sup> เรื่องเดียวกัน, หน้า 138.

นิติศาสตร์บัณฑิต และขณะนี้ก็ยังได้พากเพียรศึกษาในหลักสูตรด้านรัฐศาสตร์อีก ปัจจุบันดำรงตำแหน่งช่าง 4 ชั้นเงินเดือน 8,210 บาท ในระหว่างระยะเวลา 15 ปีที่รับราชการอยู่สำนักงานสลากกินแบ่งเคยได้รับการพิจารณาความดีความชอบเป็นกรณีพิเศษเลื่อนชั้นเงินเดือน 2 ชั้นถึง 7 ครั้ง นับว่าเป็นบุคคลที่ไม่ย่อท้อต่ออุปสรรคของความพิการ สามารถศึกษาหาความรู้และประกอบอาชีพได้รับผลสำเร็จเป็นอย่างดี

นายพิษณุ พิษณุเดช ดีเด่นสาขาช่างฝีมือ ประเภทพิการหูหนวก อายุ 27 ปี พิการ์หูหนวกเมื่ออายุ 6 ปี เนื่องจากตกจากที่สูงประมาณ 3 เมตร จบการศึกษาระดับมัธยมศึกษาที่อำเภอบางมูลนาก จังหวัดพิจิตร ปัจจุบันเป็นพนักงานซ่อมเครื่องรับโทรทัศน์ บริษัท ชานินทร์ อุตสาหกรรม จำกัด นายพิษณุ พิษณุเดช มีความสามารถในการซ่อมโทรทัศน์ทั้งสีและขาวดำ ซึ่งถึงแม้ประสาทหูจะพิการก็ได้ประสาทสัมผัสส่วนอื่นมาใช้ในการปฏิบัติงาน

## สรุป

“เด็กที่มีความบกพร่องทางการได้ยิน” หมายถึงเด็กที่สูญเสียการได้ยินทั้งหมด หรือเพียงบางส่วน ไม่ว่าจะเกิดมาตั้งแต่กำเนิดหรือภายหลังเกิดก็ได้ และความสูญเสียของการได้ยินนี้อาจรุนแรงถึงขั้นกระทบกระเทือนต่อความสามารถในการสื่อความหมาย หรือการเรียนรู้ภาษาของเด็กได้

เด็กที่มีความบกพร่องทางการได้ยินมีการแบ่งได้หลายวิธี เช่น

1. แบ่งโดยอาศัยวิธีการให้การศึกษา ซึ่งแบ่งออกเป็น เด็กหูหนวก และเด็กหูตึง
2. แบ่งตามระดับของความบกพร่องทางการได้ยินซึ่งจะแบ่งออกเป็น 5 กลุ่ม  
กลุ่มที่ 1 กลุ่มที่มีความบกพร่องอย่างอ่อน สูญเสียการได้ยินในระดับ 20-30 เดซิเบล  
กลุ่มที่ 2 พวกหูค่อนข้างตึง สูญเสียการได้ยินในระดับ 30-40 เดซิเบล  
กลุ่มที่ 3 พวกหูตึงปานกลาง สูญเสียการได้ยินในระดับ 40-60 เดซิเบล  
กลุ่มที่ 4 พวกหูตึงค่อนข้างมาก สูญเสียการได้ยินในระดับ 60-75 เดซิเบล  
กลุ่มที่ 5 พวกหูตึงมาก สูญเสียการได้ยินตั้งแต่ 75 เดซิเบลขึ้นไป
3. แบ่งโดยอาศัยลักษณะหรือตำแหน่งของความพิการทางการได้ยิน
4. แบ่งตามความสามารถในการพูดประกอบ

เด็กที่มีความบกพร่องทางการได้ยินจะมีลักษณะที่แตกต่างจากเด็กปกติในด้านระดับสติปัญญาสัมฤทธิ์ผลทางการเรียน อารมณ์และการปรับตัว

ส่วนวิธีการทดสอบความบกพร่องทางการได้ยินของบุคคลนั้น สามารถทดสอบได้ด้วยวิธีการสนทนา หรือการกระซิบ หรือใช้เสียงนาฬิกา หรือใช้ Pure-Tone Audiometer หรือ Speech Perception Test แต่ก่อนที่เราจะใช้วิธีดังกล่าวทดสอบนั้น เราสามารถสังเกตได้จาก

พฤติกรรมที่ค่อนข้างผิดปกติของเด็กได้เช่น เด็กมักมีคำพูดประเภท “หือ” “ว่าไงนะ” “พูดใหม่ซิ” หรือพูดส่งเสียงดังหรือเสียงค่อยเกินไป เวลาจะพูดกับใครต้องมองปากผู้พูดอยู่เสมอ เป็นต้น

สำหรับสาเหตุที่สำคัญของความบกพร่องทางการได้ยินคือ พันธุกรรมและสิ่งแวดล้อม ซึ่งสิ่งแวดล้อมนั้นจะนับตั้งแต่ในระยะก่อนคลอด ขณะคลอดและหลังคลอด

นอกจากนี้ ผู้ที่ทำหน้าที่เกี่ยวกับเด็กที่มีความบกพร่องทางการได้ยินควรปฏิบัติต่อเด็กเสมือนเด็กปกติทั่วไป โดยยอมรับความจริงต่อสภาพความผิดปกติของเด็ก คอยฝึกให้เด็กได้พูดบ่อย ๆ จากง่ายไปหายาก และคอยให้กำลังใจต่อเด็กอยู่เสมอ เป็นต้น

สำหรับในเรื่องการให้การศึกษาแก่เด็กที่มีความบกพร่องทางการได้ยินนั้น ในปัจจุบันได้เปิดโรงเรียนขึ้นมาบริการหลายแห่งทั่วทุกภาคของประเทศ โดยสังกัดอยู่กับกองการศึกษาพิเศษ กระทรวงศึกษาธิการ เช่น โรงเรียนโสตศึกษา ที่จังหวัดขอนแก่น ตาก สงขลา ชลบุรี เชียงใหม่ และที่กรุงเทพฯ เป็นต้น และการสอนเด็กเหล่านั้นจะมีสิ่งที่ต้องให้เด็กเรียนคล้าย ๆ กัน ทั้งเด็กหูหนวก และเด็กหูตึง เช่น

เด็กหูตึง จะสอนให้เด็กรู้จักใช้เครื่องช่วยฟัง (hearing aid) การฝึกฟัง การอ่านริมฝีปาก การฝึกพูด และการแก้ไขการพูด เป็นต้น และ

เด็กหูหนวก จะใช้วิธีสอนระบบรวม (ภาษารวม) ซึ่งได้แก่ การฝึกฟัง ฝึกพูด ฝึกอ่านริมฝีปาก ฝึกภาษามือ การสะกดด้วยนิ้วมือ ฝึกการอ่าน และการเขียน เป็นต้น

## คำถามท้ายบทที่ 6

1. จงอธิบายความหมายของคำว่า “เด็กที่มีความบกพร่องทางการได้ยิน”
2. ถ้าจะแบ่งเด็กที่มีความบกพร่องทางการได้ยินโดยอาศัยวิธีการให้การศึกษา จะแบ่งออกเป็นกี่ประเภท อะไรบ้าง
3. จงเปรียบเทียบเด็กที่มีความบกพร่องทางการได้ยินกับเด็กปกติว่ามีลักษณะแตกต่างกันทางด้านใดบ้าง อย่างไร จงอธิบาย
4. จงบอกวิธีทดสอบว่าเด็กมีความบกพร่องทางการได้ยินมาสัก 3 วิธี
5. ท่านจะบอกได้อย่างไรว่าเด็กเริ่มมีอาการของความบกพร่องทางการได้ยินแล้ว จงยกตัวอย่างของพฤติกรรมมาสัก 5 อย่าง
6. จงอธิบายถึงสาเหตุของความบกพร่องทางการได้ยินมาสัก 3 ข้อ พร้อมทั้งยกตัวอย่างประกอบ
7. ท่านคิดว่าผู้ที่ทำหน้าที่เกี่ยวข้องกับเด็กที่มีความบกพร่องทางการได้ยินควรปฏิบัติต่อเด็กอย่างไรบ้าง
8. จงบอกรายชื่อโรงเรียนที่จัดการศึกษาพิเศษให้แก่ “เด็กที่มีความบกพร่องทางการได้ยิน” มาสัก 6 แห่ง
9. ท่านเข้าใจว่าในการสอนเด็กที่มีความบกพร่องทางการได้ยินนั้นจะต้องสอนในเรื่องใดบ้างอย่างไร จงอธิบายมาพอเข้าใจ