

บทที่ 11 ความแตกต่างของชนชั้นทางสังคม

โครงสร้างของชนชั้นทางสังคมอเมริกัน
การวิเคราะห์โครงสร้างของชนชั้นต่าง ๆ ในชุมชน
ประเภทของการแบ่งชนชั้นทางสังคม
หลักเกณฑ์ในการแบ่งชนชั้นทางสังคมของสังคมไทย
ลักษณะและปัญหาสังคมที่เกิดจากการแบ่งชนชั้นทางสังคม
การแบ่งชนชั้นทางสังคมกับการต่อสู้ทางสังคม
ความแตกต่างในความสามารถทางสมองกับชนชั้นต่าง ๆ ทางสังคม
ความแตกต่างภายในชนชั้นทางสังคม
ข้อถกเถียงเกี่ยวกับความแตกต่างของชนชั้นทางสังคมที่วัดด้วยความสามารถทางสมอง
ความแตกต่างของชนชั้นทางสังคมในด้านคุณลักษณะทางบุคลิกภาพ
สรุป
แบบฝึกหัดท้ายบทที่ 11

บทที่ 11

ความแตกต่างของชนชั้นทางสังคม

จุดประสงค์

เมื่อนักศึกษาได้เรียนบทนี้แล้ว นักศึกษาสามารถ

1. อธิบายโครงสร้างการแบ่งชนชั้นทางสังคมในประเทศสหรัฐอเมริกา จากการศึกษาของแฮฟวิงเฮิร์ตได้
2. วิเคราะห์โครงสร้างของชนชั้นต่าง ๆ ในชุมชนได้
3. ระบุรายละเอียดของการแบ่งชนชั้นทางสังคมของนักสังคมวิทยาได้
4. ระบุการแบ่งชนชั้นทางสังคมไทยได้
5. สรุปผลการศึกษาความแตกต่างในความสามารถทางสมองของชนชั้นต่าง ๆ ได้
6. อภิปรายผลการศึกษาความแตกต่างของชนชั้นทางสังคมในด้านคุณลักษณะทางบุคลิกภาพได้

โครงสร้างของชนชั้นทางสังคมอเมริกัน

ในระหว่างปี ค.ศ.1940 เป็นต้นมา นักสังคมวิทยาได้สนใจกันมาก กับการวิเคราะห์โครงสร้างชนชั้นของสังคมอเมริกัน การวิจัยต่าง ๆ ได้ทำให้คนอเมริกันหันมาสนใจต่อความจริงที่ว่า “เรามีชีวิตอยู่ในสังคมของชนชั้นหนึ่ง ๆ อย่างไร” ซึ่งในขณะนั้นได้มีการกำหนดหลักเกณฑ์อย่างง่าย ๆ ของการอยู่ร่วมกันในสังคมหนึ่ง ๆ แล้ว

หลักเกณฑ์ที่ผู้วิจัยได้ใช้ในการกำหนดว่า ชนชั้นอะไรที่แต่ละคนเป็นเจ้าของ และชนชั้นอะไรที่ชุมนุมชนนั้น ๆ ประกอบด้วย เหล่านี้คือสิ่งต่าง ๆ ซึ่งเปิดเผยให้เห็นถึงความคุ้นเคยของประชาชนที่มีการติดต่อเกี่ยวข้องกับบุคคลอื่นอย่างอิสระ กลุ่มบุคคลในสังคมจึงเป็นหน่วยพื้นฐานหนึ่ง ซึ่งประชาชนจะได้รับการพิจารณา ว่าอยู่ในชั้นเดียวกันหรือกลุ่มเดียวกัน ถ้าโดยปกติบุคคลเหล่านั้นมักจะ

1. กินหรือดื่มร่วมกัน ในพิธีต่าง ๆ ของสังคม เช่น พิธีศาสนา พิธีการแต่งงาน และการสังสรรค์อื่น ๆ

2. ไปเยี่ยมเยียนครอบครัวซึ่งกันและกันอย่างอิสระเสรี

3. พุดคุยสนทนากันอย่างสนิทสนมในกลุ่มสังคมหนึ่ง ๆ

4. แต่งงานกับบุคคลในครอบครัวอื่น ๆ

ดังนั้นการแบ่งชนชั้นทางสังคม จึงหมายถึงการแบ่งสมาชิกของสังคมออกเป็นลำดับชั้น ซึ่งแสดงให้เห็นถึงความแตกต่างของบุคคลตามที่สังคมได้แบ่งเอาไว้ เช่น ชั้นที่สูงกว่าหรือที่ต่ำกว่า

ในบางส่วนของสหรัฐอเมริกา ได้มีการแบ่งชนชั้นทางสังคมออกเป็น 6 ชั้น คือ

1. ชนชั้นสูงระดับสูง (upper - upper class)

2. ชนชั้นสูงระดับต่ำ (lower - upper class)

3. ชนชั้นกลางระดับสูง (upper - middle class)

4. ชนชั้นกลางระดับต่ำ (lower - middle class)

5. ชนชั้นต่ำระดับสูง (upper - lower class)

6. ชนชั้นต่ำระดับต่ำ (lower - lower class)

และต่อมาเห็นว่า การแบ่งชนชั้นในสังคม ควรลดลงเหลือ 5 ชั้น หรือ 4 ชั้น หรือ 3 ชั้น และเรียกกันว่า ชั้นสูง ชั้นกลาง และชั้นต่ำ เป็นต้น

ระดับชนชั้นสูง 2 ชั้น คือ ชนชั้นสูงระดับสูง และ ชนชั้นสูงระดับต่ำ ประกอบด้วยจำนวนประชากรเพียงเล็กน้อย แต่บุคคลในกลุ่มนี้ มีอาชีพอยู่ในตำแหน่งที่มีอิทธิพลมากที่สุด ได้รับรายได้และผลประโยชน์มากที่สุด มีชีวิตอยู่อย่างดีที่สุด ลักษณะเด่นพิเศษสำหรับ

บุคคลในชั้นนี้ ก็คือ มีพื้นฐานจากครอบครัวที่มั่งคั่ง บุคคลได้ก็ตามที่ได้รับการพิจารณาว่าอยู่ในชนชั้นสูงทางสังคมนั้น นอกจากมีตำแหน่งดีและมั่งคั่งแล้ว ยังเป็นทายาทของครอบครัวที่มีหลักฐานเก่าแก่อีกด้วย

ระดับชนชั้นกลางที่เรียก **ชนชั้นกลางระดับสูง** นั้น ประกอบด้วยนักธุรกิจ และผู้ปฏิบัติงานที่ใช้วิชาชีพ ซึ่งเป็นผู้นำกิจกรรมในชุมชน แต่ขาดแคลนความมั่งคั่งและความมีชื่อเสียงทางสังคม

ระดับชนชั้นกลางที่เรียก **ชนชั้นกลางระดับต่ำ** นั้น ได้แก่ผู้ปฏิบัติงานด้านเสมียน พนักงานและผู้ปฏิบัติงานด้านการขาย

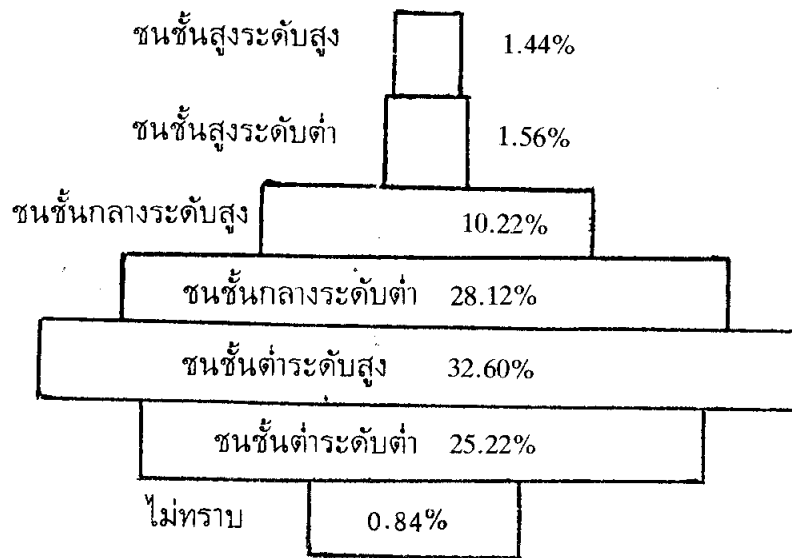
ลักษณะเด่นระหว่าง **ชนชั้นต่ำระดับสูง** และ **ชนชั้นต่ำระดับต่ำ** นั้น ขึ้นอยู่กับการพิจารณาทางความประพฤติ เช่น

ชนชั้นต่ำระดับสูง แม้จะยากจนแต่ก็ซื่อสัตย์ และมีความทะเยอทะยาน ส่วนชนชั้นต่ำนั้นได้รับการพิจารณาว่า มีเล่ห์กระเท่ห์ สกปรกและไม่เชื่อฟัง

การศึกษาของแฮฟวิงเฮิร์ต และแจนเก้ (Havighurst & Janke, 1944) ได้จัดจำแนกประชากรตามชนชั้นทางสังคมและสัดส่วน ดังนี้

1. **ชนชั้นสูง (Upper Class)** เป็นชนชั้นที่รวมชนชั้นสูงระดับสูง และชนชั้นสูงระดับต่ำเข้าไว้ด้วยกัน ได้แก่กลุ่มบุคคลที่มาจากรอบครัวที่มั่งคั่งมาก หรือเป็นพวกสืบตระกูลผู้ดีเก่ามีชื่อเสียงอย่างน้อย 2-3 ชั่วคน ซึ่งมีประมาณ 2% ของประชากรทั้งหมด
2. **ชนชั้นกลางระดับสูง (Upper - Middle Class)** ได้แก่ ผู้ปฏิบัติงานโดยใช้วิชาชีพ เช่น ข้าราชการ และนักธุรกิจชั้นผู้นำ ซึ่งมีประมาณ 6% ของประชากรทั้งหมด
3. **ชนชั้นกลางระดับต่ำ (Lower - Middle Class)** ได้แก่ นักธุรกิจเล็ก ๆ เช่น ผู้ปฏิบัติงานที่ใช้กึ่งวิชาชีพ ผู้ปฏิบัติงานที่ใช้ฝีมือ ผู้ปฏิบัติงานด้านเสมียน พนักงาน ซึ่งมีประมาณ 37%
4. **ชนชั้นต่ำระดับสูง (Upper - Lower Class)** ได้แก่ ผู้ปฏิบัติงานกึ่งฝีมือ กรรมกร และบุคคลที่ทำงานหนัก ซึ่งมีประมาณ 43%
5. **ชนชั้นต่ำระดับต่ำ (Lower - Lower Class)** ได้แก่ กลุ่มบุคคลที่ปฏิบัติงานที่ไม่ใช้ฝีมือ และยากจน ซึ่งในชุมชนจะมีประมาณ 12%

จำนวนสัดส่วนของประชากร ในชนชั้นทางสังคม จะมีความแตกต่างกันไป ตามสังคมต่าง ๆ ของประเทศชาตินั้น ๆ ดังเช่น จากการศึกษาประชากรเมืองแยงกี้ รัฐนิวยอร์กแลนด์ สหรัฐฯ ของ วาร์เนอร์ และลันท์ (Warner, Lunt, 1941) ปรากฏสัดส่วนของชนในชั้นต่าง ๆ ทางสังคม ดังแสดงในตารางที่ 1



การวิเคราะห์โครงสร้างของชนชั้นต่าง ๆ ในชุมชน

มี 2 วิธีการสำหรับใช้เพื่อการวิเคราะห์โครงสร้างของชนชั้นต่าง ๆ ในชุมชน คือ

วิธีแรก เรียกว่า **Evaluated Participation (E.P)** หมายถึง การได้รับความร่วมมือจากบุคคลทั้งหลาย ด้วยการสัมภาษณ์บุคคลเหล่านั้น ในเรื่องเกี่ยวกับสถาบันที่เขาอยู่ บุคคลที่เขาเกี่ยวข้องด้วย และข้อมูลอื่น ๆ และนำสิ่งเหล่านั้นมาจัดลำดับชั้น วิธีนี้ปรากฏว่าไม่ค่อยได้รับความนิยมมากนัก

วิธีที่สอง เรียกว่า **Index of Status Characteristics (I.S.C.)** หมายถึง การพิจารณาจัดลำดับชั้นทางสังคม จาก 4 ลักษณะด้วยกัน ดังนี้

1. **อาชีพ** เป็นดัชนีของการจัดตำแหน่งชั้นทางสังคม ที่มีเหตุผลมาก เพราะเป็นเครื่องบ่งบอกฐานะทางเศรษฐกิจและสังคม ตลอดจนการศึกษาของบุคคล
2. **แหล่งของรายได้** ซึ่งได้แก่ ความมั่งคั่งดั้งเดิม เงินเดือน สวัสดิการ โบนัส และอื่น ๆ
3. **ลักษณะของบ้านที่อยู่**
4. **แหล่งหรือบริเวณที่อยู่อาศัย**

วิธีนี้พบว่า เป็นวิธีการทำนายตำแหน่งชนชั้นทางสังคมของแต่ละบุคคล ในชุมชนหนึ่ง ๆ ได้ดีที่สุดใน และมีหลักเกณฑ์มากกว่าวิธีแรก จึงปรากฏว่า มีการใช้วิธีนี้ในการศึกษาวิจัยกันมาก

การแบ่งชนชั้นทางสังคม เป็นความคิดซึ่งนักสังคมวิทยาได้สำรวจ รายละเอียดเกี่ยวกับ อาชีพ แหล่งรายได้ ลักษณะของบ้าน แหล่งหรือบริเวณที่อยู่อาศัย และรวมถึง การได้รับการศึกษาและการปรับตัว การเป็นสมาชิกในองค์กรต่างๆ กิจกรรมการใช้เวลาว่าง การผูกพัน ในศาสนา สุขภาพและความเจ็บป่วย วิธีการเลี้ยงดูเด็ก เป็นต้น

ประเภทของการแบ่งชนชั้นทางสังคม

นักสังคมวิทยาได้แบ่งชนชั้นทางสังคมออกเป็น 3 ประเภท ดังนี้ คือ

1. ระบบวรรณะ (Caste System) เห็นการแบ่งชนชั้นทางสังคม โดยถือหลักวรรณะ ทางวงศ์ตระกูลหรือครอบครัวเป็นเกณฑ์ ระบบวรรณะเป็นระบบปิด เพราะบุคคลไม่มีโอกาส เปลี่ยนฐานะทางสังคมของตนได้เลย ดังเช่น ในประเทศอินเดียได้เคยแบ่งชนชั้นออกเป็น 4 วรรณะ คือ พราหมณ์ กษัตริย์ แพศย์ และศูทร
2. ระบบฐานะ (Estate System) เป็นการแบ่งชนชั้นจากระบบศักดินา คือ การถือครองที่ดิน เป็นลักษณะสำคัญของระบบนี้ บุคคลในแต่ละฐานะ จึงมีความแตกต่างกัน มาก ในส่วนที่เกี่ยวกับสิทธิและการดำเนินชีวิต
3. ระบบชนชั้น (Class System) หมายถึงการจัดชั้นบุคคล โดยใช้หลักในทางเศรษฐกิจ การศึกษา อาชีพ และสถานที่อยู่ เป็นเครื่องพิจารณาตัดสิน ดังคำอธิบาย ดังนี้

3.1 เศรษฐกิจ ในสังคมประชาธิปไตย บุคคลจะมีโอกาสเลื่อนชั้นได้ตามฐานะทางเศรษฐกิจ ที่ตนครอบครอง การจัดชั้นทางสังคมเชิงเศรษฐกิจนี้แบ่งออกเป็น 3 ชั้น คือ

- ชั้นสูง ได้แก่ กลุ่มบุคคลที่มีหลักทรัพย์และรายได้สูง
- ชั้นกลาง ได้แก่ กลุ่มบุคคลที่มีหลักทรัพย์และรายได้ปานกลาง
- ชั้นต่ำ ได้แก่ กลุ่มบุคคลที่มีหลักทรัพย์และรายได้ต่ำ

3.2 การศึกษา การศึกษานับว่ามีบทบาทสำคัญ ในการแบ่งชนชั้นทางสังคม กล่าวคือ บุคคลที่มีการศึกษาสูง ย่อมมีโอกาสดีในการเลือกดำเนินชีวิต และได้รับการยกย่อง จากสังคมว่า เป็นผู้ทรงคุณวุฒิและปัญญาชน ส่วนผู้ที่ได้รับการศึกษาต่ำ ย่อมได้รับการปฏิบัติ ทางสังคมที่แตกต่างกันไป

3.3 การประกอบอาชีพ การศึกษามีอิทธิพลต่อการประกอบอาชีพอยู่มาก กล่าวคือ บุคคลที่มีการศึกษาดี ย่อมจะสามารถประกอบอาชีพที่มีเกียรติ และได้รายได้สูง เช่น แพทย์ ทนายความ สถาปนิก วิศวกร เป็นต้น

3.4 ถิ่นที่อยู่อาศัย

หลักเกณฑ์ในการแบ่งชนชั้นทางสังคมของสังคมไทย

การแบ่งชนชั้นทางสังคมไทย มี 2 วิธี คือ

1. Subjective Criteria คือ การพิจารณาความรู้สึกของคนทั่วไป ในการดำเนินชีวิตประจำวัน ในชีวิตประจำวัน บุคคลย่อมมีการติดต่อพบปะเกี่ยวข้องกับทั้งทางกาย วาจา และใจ กับบุคคลอื่น ๆ เสมอ ความรู้สึกว่าเขาสูงกว่า เราต่ำกว่า หรือเราอยู่ชั้นเหนือกว่า จึงมีอยู่ในความคิดของบุคคลตลอดเวลา และความรูสึกเปรียบเทียบนี้ ได้ไปกำหนดความประพฤติ ความรู้สึก และทัศนคติที่คนเราแสดงออกต่อกัน

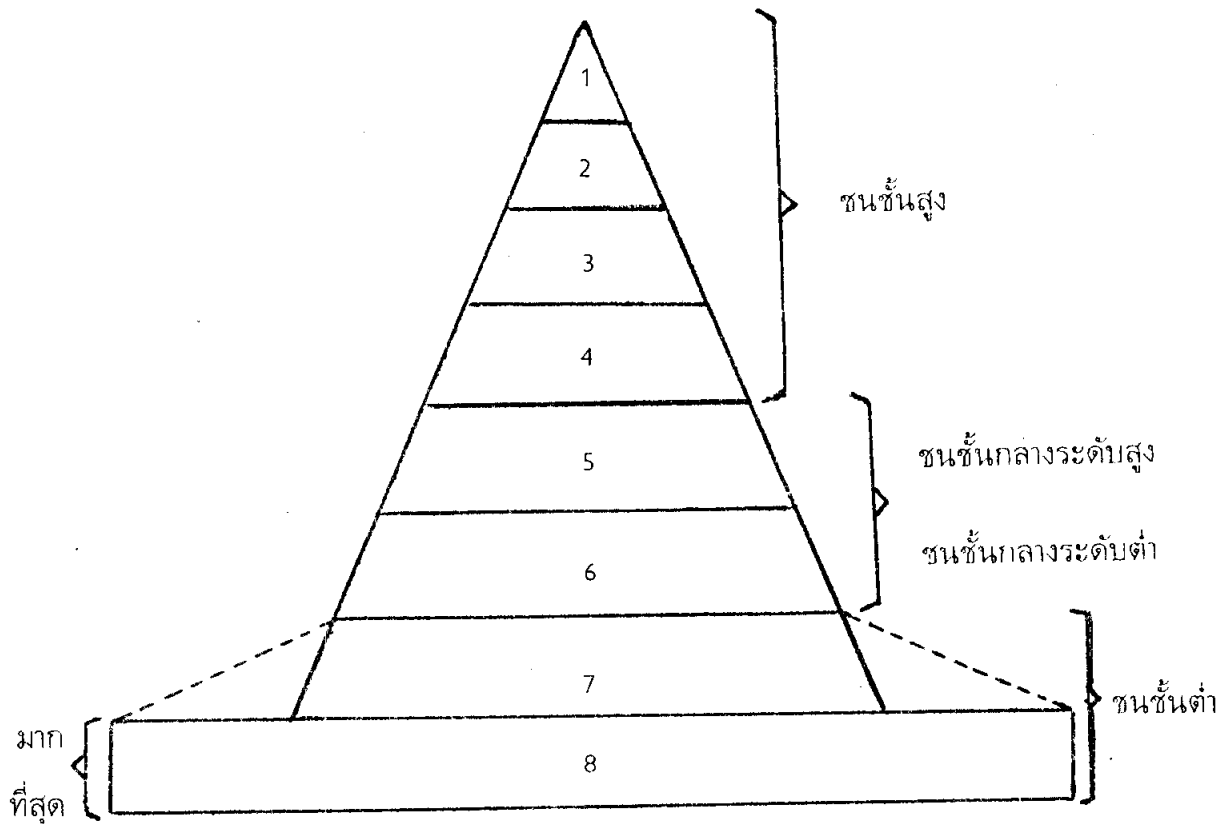
ลักษณะระบบชนชั้นแบบเหนือกว่า ต่ำกว่า ของสังคมไทย แจกแจงได้ ดังนี้

เหนือกว่า	ต่ำกว่า
1. เจ้า	ไพร่
2. นาย	บ่าว
3. คนมั่งมี	คนยากจน
4. ผู้ดี	ทาส
5. ข้าราชการ	ประชาชน
6. นายทุน	กรรมกร
7. ชาวกรุง	ชาวบ้านนอก

2. Objective Criteria ใช้หลักการแบ่ง โดยพิจารณาเกียรติทางสังคมเป็นเกณฑ์ ดังนี้

- 2.1 ตระกูล เช่น ตระกูลเจ้า ตระกูลขุนนาง
- 2.2 ความสำเร็จในวงราชการ เช่น ตำแหน่งในวงราชการทหาร พลเรือน เทรียนวุฒรา ฯลฯ
- 2.3 อำนาจในทางเศรษฐกิจและการเมือง
 - ตำแหน่งการเมืองสูง มีอำนาจ
 - ตำแหน่งในทางเศรษฐกิจของสังคม รวมทั้งของรัฐบาลและเอกชน
- 2.4 ความมั่งคั่งด้วยทรัพย์สินสมบัติ
- 2.5 ระดับการศึกษา
- 2.6 ชนิดของอาชีพ เช่น อาชีพราชการ ทหาร พลเรือน ตำรวจ นักธุรกิจ ช่างนา

ตารางที่ 2 แสดง “ปิรามิดแห่งชนชั้นของ สังคมไทย”



ตัวอย่างส่วนประกอบของบุคคลแต่ละชั้นตามรูป

1. ในหลวง ราชินี เชื้อพระวงศ์ชั้นสูง (พระองค์เจ้า) นายกรัฐมนตรี
2. คณะรัฐมนตรี รัฐบุรุษผู้มีชื่อ คณะองคมนตรี บุคคลที่ชื่อเสียง นักการเมืองหรือผู้มีอำนาจ
3. ข้าราชการชั้นนำและมีเกียรติในสังคมพิเศษ เช่น ปลัดกระทรวง อธิบดี อธิการบดี นายพลทหาร ตำรวจ ผู้นำทางสังคม การค้า การเมือง และผู้มีชื่อเสียงเป็นพิเศษในสังคม
4. ปัญญาชนชั้นนำ ข้าราชการ อาจารย์ ครูที่ทรงคุณวุฒิ มีปัญญาสูง ข้าราชการชั้นพิเศษ ชั้นเอก นักหนังสือพิมพ์ นักเขียน นักวิชาการที่มีชื่อเสียง นักธุรกิจชั้นนำทั่วไป
5. ข้าราชการ พ่อค้า ประชาชน และปัญญาชนชั้นกลางทั่วไป ซึ่งส่วนมากสำเร็จปริญญาโท ภายในประเทศ หรือนอกประเทศ ข้าราชการชั้นโท ชั้นเอก นักธุรกิจ ทนายความ แพทย์ และเจ้าของห้างร้านชั้นกลางทั่วไป
6. ข้าราชการชั้นจัตวา ชั้นตรี นักธุรกิจ ประชาชนพอมืออันจะกินธรรมดา ที่มีการศึกษาระหว่าง มศ.3 - มศ.5 อนุปริญญาทั่วไป

7. เสียมพนักงานชั้นต่ำของข้าราชการ องค์การ ห้างร้าน ช่าง และกรรมกรที่มีฝีมือ ฯลฯ
8. กรรมกรไม่มีฝีมือ ชาวนา และชนชาวนบ้าน ชาวนานอก

ลักษณะและปัญหาสังคมซึ่งเกิดจากการแบ่งชั้นทางสังคม

การจัดลำดับชนชั้นทางสังคม เป็นการแสดงสถานภาพหรือตำแหน่งของบุคคล ในสังคมที่เขาอยู่ ในลักษณะที่ลดหลั่นกันลงมา หรือในลักษณะที่ไม่มีมีความเท่าเทียมกัน ระบบการจัดลำดับชั้นเกิดจากการที่สมาชิกในสังคม มีการจำแนกแยกกันในเรื่องต่างๆ เช่น การจำแนกตามฐานะทางเศรษฐกิจ การศึกษา และอาชีพ เป็นต้น การจัดชั้นของบุคคลกับองค์ประกอบต่างๆ ที่ได้กล่าวมานี้ จึงเป็นการนำไปสู่การจัดระเบียบทางสังคม ที่มีความแตกต่างกันมาก ในแบบแผนความเป็นอยู่ของชีวิตของบุคคล ที่เกี่ยวกับ การแต่งกาย การพูดจา บุคลิกภาพ ทัศนะแห่งชีวิต ความสนใจ แรงจูงใจ ความสามารถ ตลอดจนการดำเนินชีวิต และการอบรมเลี้ยงดูบุตร เป็นต้น

ในการอบรมเลี้ยงดูบุตร ครอบครัวชนชั้นสูงและชั้นกลาง ที่พ่อแม่มีการศึกษาดี หรือมีพื้นฐานดี มักจะเคร่งครัดกับบุตร เน้นในการสร้างนิสัย รักความสะอาด ความสวยงาม รู้จักหน้าที่และความรับผิดชอบแต่เด็ก และมักสั่งสอนมิให้ใช้อารมณ์ง่ายๆ ให้เป็นคนสุภาพ รักความสงบไม่รุกรานผู้อื่น ซึ่งตรงข้ามกับบุตรของชนชั้นต่ำที่ถูกเลี้ยงมาอย่าง ปล่อยปละละเลย ขาดความเอาใจใส่ในการอบรมสั่งสอน จนไม่รู้ถึงระเบียบแบบแผนแห่งชีวิตที่พึงงาม ในการสัมพันธ์กับผู้อื่น

ความแตกต่างทั้งหลายที่กล่าวมา ได้ส่งผลกระทบต่อชีวิตบุคคลส่วนใหญ่อย่างมาก และกลายเป็นปัญหาสังคมอันใหญ่หลวง ควบคู่กับความเจริญของโลก

ปัญหาที่สำคัญประการหนึ่งของสังคมปัจจุบัน ที่ก่อให้เกิดความกินแหนงแคลงใจ ความขมขื่น และการต่อสู้กันระหว่างชนชั้น ก็คือ “ความไม่เท่าเทียมกันของชีวิตของมนุษย์ในสังคม”

การแบ่งชนชั้นทางสังคมกับการต่อสู้ทางสังคม

การแบ่งชนชั้นของสังคม กับการต่อสู้ทางสังคม ที่จะกล่าวถึงนี้ มี 3 พวก คือ

1. **ชนชั้นสูง** ซึ่งได้แก่ พวกนายทุน เจ้าของที่ดิน เจ้าของธนาคาร และกิจการด้านเศรษฐกิจใหญ่ๆ
2. **ชนชั้นกลาง** ซึ่งได้แก่ ข้าราชการทั้งพลเรือน ทหาร ตำรวจ พวกทำงานบริษัท ห้างร้าน เจ้าของกิจการย่อย เช่น ธุรกิจการค้า การปลูสัตว์ การเกษตร ฯลฯ
3. **ชนชั้นต่ำ** ซึ่งได้แก่ พวกกรรมกร ชาวนา ฯลฯ

พวกชนชั้นสูง ได้เปรียบฐานะทางสังคมมากที่สุด เพราะมีกำลังทรัพย์ มีอำนาจสนับสนุน เป็นพวกที่ยึดเหนี่ยวผลประโยชน์ของตนไว้อย่างมั่นคง

พวกชนชั้นต่ำ ชนพวกนี้มีประชากรมาก มีกำลังมหาศาล และเป็นพวกที่กำลังต่อสู้ เพื่อจุดหมายในการยกฐานะความเป็นอยู่ให้ดีขึ้น มีเป้าหมายที่โจมตีชนชั้นนายทุนว่า เป็นผู้ขูดรีดผลประโยชน์ของพวกกรรมกรไปมากที่สุด

ในปัจจุบัน โลกกำลังหมุนไปอย่างแรงด้วยกำลังผลักดัน ของพวกกรรมกรชนชั้นต่ำ แม้ว่าชนพวกนี้มีกำลังมหาศาล แต่ก็ยังไม่สำเร็จผล เพราะได้รับการต่อต้านจากชนชั้นสูง ซึ่งมีลักษณะของนายทุนยอมรอคอยเวลาได้ เพราะมีปัจจัยช่วย แต่กรรมกรรอคอยเวลาไม่ได้ ต้องการการตัดสินใจฉับพลัน แม้จะรุนแรงและแหลกลาญกันไปบ้าง กรรมกรก็ยินดีสู้ เนื่องจากไม่มีอะไรต้องเสียนอกจากชีวิต

สำหรับชนชั้นกลาง หรือนายทุนน้อย ชนชั้นที่พอมีพอกิน ได้รับการศึกษาพอสมควร มีงานการทำให้เป็นหลักแหล่ง เป็นพวกที่มีฐานะระหว่างชนชั้นสูงและชนชั้นต่ำ ชนชั้นกลางเหล่านี้ส่วนใหญ่ได้เข้ามาจากชนชั้นต่ำ โดยอาศัยโอกาสช่วย ผสมกับความขยันหมั่นเพียรไม่ทอดทิ้ง เรียกว่า เป็นการหนักเอาเบาสู้ เคยรู้อรสของความอดอยากลำบากกาย ล้มลุกคลุกคลานกว่าจะตั้งตัวได้ก็แทบเอาชีวิตไม่รอด เคยพบกับความมอยุ่ติกรรมของสังคม มีเหตุผล และเป็นชนชั้นที่พูดกันรู้เรื่องที่สุด

ในสภาพของสังคมปัจจุบัน ที่วุ่นวายด้วยการต่อสู้ของชน 2 ชั้น คือ นายทุนและกรรมกร ชนชั้นกลางซึ่งเป็นเสียงเงียบท่ามกลางคนเสียงดัง 2 เสียง จึงเป็นที่ต้องการของชนทั้ง 2 ชั้น กล่าวคือชนชั้นสูงต้องการไว้เป็นพวก เพื่อบีบกรรมกร ชนชั้นกรรมกรก็ต้องการไว้เป็นพวกเพื่อต่อสู้กับนายทุน

ชนชั้นกลางส่วนใหญ่ได้เข้ามาจากชนชั้นกรรมกร จึงยอมเข้าใจในการต่อสู้ของกรรมกรว่าทำไปเพื่อปากท้อง แต่ด้วยการมีเหตุผลอันที่เป็นผลจากการได้รับการศึกษา ย่อมไม่เห็นด้วยกับความรุนแรง เพราะจะทำให้เกิดความทุกข์และเกิดความปั่นป่วนในสังคม อาจถึงขั้นสงครามกลางเมือง

วิถีทางเดียวที่จะให้การต่อสู้ทางสังคม เป็นไปด้วยความยุติธรรมไม่นองเลือด ก็คือการต่อสู้ทางการเมืองแบบประชาธิปไตย ของชนชั้นทาง 3 ฝ่าย จะต้องมีการแข่งขันทางการเมืองอย่างเปิดเผย ใครมีจุดมุ่งหมายเพื่อผลประโยชน์ของประเทศชาติได้ดีกว่า เขาผู้นั้นจะต้อง

เป็นฝ่ายชนะอย่างแน่นอน แม้จะมีการใช้เล่ห์เหลี่ยมทางการเมือง เพื่อหวังผลหรือเพื่อรักษา
ชนชั้นเฉพาะของตน แต่ในที่สุด ประชาชนซึ่งเป็นเจ้าของประเทศ ก็จะเป็นผู้ชี้ขาดเอง ชน
ชั้นกลางก็เป็นประชาชนเหมือนกัน ย่อมมีความสำนึกในหน้าที่ของชนผู้รักชาติ ต้องการเห็น
ประเทศเจริญพร้อมกับความเท่าเทียมของชนในชาติทุกคน

ความแตกต่างในความสามารถทางสมองกับชนชั้นต่าง ๆ ทางสังคม

แฮฟวิงเฮิร์ด และแจนเก้ (Havighurst & Janke, 1944 & 1945) ได้ทำการวิจัยกลุ่มตัวอย่าง
กลุ่มอายุ 10 ปี และกลุ่มอายุ 16 ปี ซึ่งมาจากชนชั้นต่าง ๆ ทางสังคม เพื่อศึกษาถึงความต่าง
ต่างในความสามารถทางสมอง

สิ่งที่ผู้วิจัยได้กระทำคือ เลือกชุดของแบบทดสอบความสามารถทางสมองที่เหมาะสม
เพื่อใช้กับกลุ่มตัวอย่างดังนี้

ชุดของแบบทดสอบความสามารถทางสมอง สำหรับเด็กอายุ 10 ปี ประกอบด้วย

- Stanford Binet Test
- Cornell Coxent (แบบทดสอบสติปัญญาที่ไม่ใช้ภาษา)
- Iowa Silent Reading
- Minnesota Mechanical Assembly Test (สำหรับหญิงและชาย)
- Porteus Maze
- Goodenough Drawing Test

ชุดของแบบทดสอบความสามารถทางสมองสำหรับเด็กอายุ 16 ปี ประกอบด้วย

- Stanford Binet Test
- Performance Tests จาก Wechsler-Bellevue Scale
- Iowa Silent Reading
- Minnesota Paper Form Board
- Minnesota Mechanical Assembly Test

ผลของการวิจัย ปรากฏในตารางที่ 3 และ 4

ตารางที่ 3 แสดงค่าเฉลี่ยของกลุ่มฐานะทางสังคมจากการทดสอบทางจิตวิทยาสำหรับเด็ก อายุ 10 ปี

(Havighurst และ Janke, 1944)

Social Status *	N	Stanford	Cornel	Good-	Iowa	Paper	Mech.	Mech.	Porteus
		Binet	Coxe	enough	Silent	Form	Assem.	Assem.	Maze
		IQ	IQ	IQ	Reading	Board	T-Score		Mental
					Score	Score	Boys	Girls	age
C	26	114	116	107	99	22.5	52.5	56.0	12.7
D	68	110	110	102	99	21.3	49.2	49.5	12.8
E	16	91	96	91	88	15.7	46.9	41.3	10.4

ตารางที่ 4 แสดงค่าเฉลี่ยของกลุ่มฐานะทางสังคมจากการทดสอบทางจิตวิทยาสำหรับเด็ก อายุ 16 ปี

(Janke และ Havighurst, 1945)

Social Status *	N	Stanford	Wechsler	Iowa	Paper	Mech.	Mech.
		Binet	Bellevue	Silent	Form	Assem.	Assem.
				Reading	Board	Boys.	Girls
AB	9	128	118	58.0	44	46.8	62.1
C	44	112	109	51.0	40	51.6	52.0
D	49	104	102	48.9	31	48.8	48.5
E	13	98	103	45.6	31	53.0	45.9

สำหรับกลุ่มอายุ 10 ปี ไม่มีเด็กคนใดเลยที่มาจากชั้น upper & upper-middle

- A = upper-class
- B = upper-middle class
- C = lower-middle class
- D = upper-lower class
- E = lower-lower class

นอกจากนี้ แสฟวิงเฮิร์ด และแจนก็ ได้วิเคราะห์ความแตกต่างระหว่างเด็กชายและเด็กหญิง และระหว่างเด็กที่อยู่ในเมืองใหญ่และชนบท ในระดับชั้นต่าง ๆ ทางสังคม ผลปรากฏว่า

- ความแตกต่างระหว่างเพศมีเล็กน้อยมาก และไม่มีนัยสำคัญทางสถิติ
- เด็กในเมืองทำคะแนนได้สูงกว่าเด็กในชนบท จากการทดสอบสติปัญญาและการทดสอบการอ่าน

- แต่อย่างไรก็ตาม ส่วนมากของความแตกต่างเหล่านั้น ไม่มากเพียงพอ ที่จะให้ความสำคัญอย่างชัดเจน

ต่อมาได้มีการศึกษาในชุมชนชนเดียวกัน โดย ซัลแมน และแสฟวิงเฮิร์ด (Schulman, & Havighurst, 1947) ได้รายงานเกี่ยวกับการทดสอบคำศัพท์ ผลปรากฏว่า

- ความแตกต่างระหว่างชั้น B, C, D & E เพิ่มขึ้นชั้นละประมาณ 5% ตามลำดับอย่างเห็นชัด

- ความแตกต่างระหว่างชนชั้นทางสังคม ของเด็กชายและเด็กหญิง และระหว่างเด็กในเมือง และเด็กในชนบทปรากฏว่าไม่มีนัยสำคัญ

ไซ (Schaie, 1958) ได้ศึกษากลุ่มผู้ใหญ่ที่เป็นชาย อายุใกล้เคียงกันประมาณ 45.5 ปี แต่มีความแตกต่างกัน ในการประกอบอาชีพ ซึ่งจำแนกได้ 4 ระดับด้วยกัน

1. ผู้ปฏิบัติงานที่ใช้ฝีมือ (Skilled Labor)
2. เสมียนพนักงาน และผู้ปฏิบัติงานด้านการขาย (Clerical & Sales)
3. ผู้จัดการและเจ้าของกิจการ (Managerial & Proprietary)
4. ผู้ปฏิบัติงานที่ใช้วิชาชีพ และกึ่งวิชาชีพ (Professional & Semiprofessional)

แบบทดสอบที่ใช้ คือ ชุดแบบทดสอบความสามารถทางสมองเบื้องต้น (Primary Mental Abilities Battery) ผลปรากฏว่า

- มีความแตกต่างกันอย่างชัดเจน ระหว่างกลุ่มอาชีพ กับระดับสติปัญญาทั่วไป
- ความแตกต่างเรื่องความสามารถพิเศษของกลุ่มอาชีพที่แตกต่างกัน พบว่า ไม่มีนัยสำคัญ

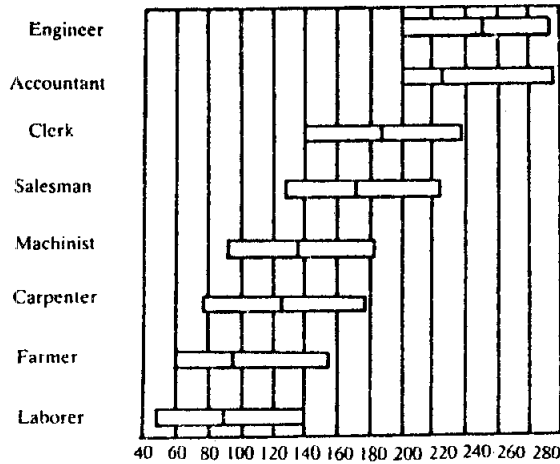
- กลุ่มชนชั้นสูงแสดงความสามารถสูงกว่ากลุ่มชนชั้นต่ำอย่างเห็นชัดในการทดสอบย่อยเกี่ยวกับ ความหมายของถ้อยคำ การใช้เหตุผล และความคล่องเรื่องภาษา

เดครอลี และดีแกนด์ (Decroly & Degand, 1910) เป็นบุคคลแรกที่ศึกษา ความสัมพันธ์ของ IQ ที่วัดได้ กับระดับฐานะทางเศรษฐกิจและสังคม ผลปรากฏว่า

- เด็กในกลุ่มที่มีฐานะทางเศรษฐกิจและสังคมที่ดีกว่า สามารถทำคะแนนสูงกว่าเกณฑ์ปกติของข้อทดสอบบีเนท์

ต่อมาได้มีการทดสอบ อามมี แอลฟา (Army Alpha) กับกลุ่มทหารบกจำนวนมาก ในสงครามโลกครั้งที่ 1 ผลปรากฏว่า คะแนนความสามารถทางสมองโดยเฉลี่ย สำหรับผู้ปฏิบัติงานในวิชาชีพอยู่อันดับสูง และผู้ทำงานพวกกรรมกรอยู่ต่ำสุด ดังตารางข้างล่าง

ตารางที่ 5 แสดงคะแนนการทดสอบอามมี แอลฟา กับทหารจำนวนมากในสงครามโลกครั้งที่ 1 ตามความแตกต่างทางอาชีพ



ต่อมาในปี ค.ศ.1945 แฮร์เรล และแฮร์เรล (Harrell & Harrell, 1945) ได้ศึกษาวิจัยกับทหารอากาศ จำนวน 18,782 คน ในสงครามโลกครั้งที่ 2 โดยใช้ข้อทดสอบ AGCT ผลปรากฏว่า คล้ายกับการศึกษาทหารบก ในสงครามโลกครั้งที่ 1 ซึ่งสรุปได้ ดังนี้

1. ผู้ปฏิบัติงานที่ใช้วิชาชีพ (Professional Men) ได้คะแนนเฉลี่ยความสามารถทางสติปัญญา เหนือกว่า mean อย่างน้อย 1 S.D.
2. ผู้ทำงานในสำนักงาน (Office Workers) และผู้ทำงานด้านธุรกิจ (Business Men) ได้คะแนนเฉลี่ยจาก $1/2 - 1$ S.D. เหนือ mean
3. ผู้ปฏิบัติงานที่ใช้ฝีมือ (Skilled Trades People) ได้คะแนนส่วนเฉลี่ยอยู่ประมาณที่ mean
4. ผู้ปฏิบัติงานกึ่งฝีมือ (Semi-Skilled Workers) ได้คะแนนต่ำกว่าคะแนนส่วนเฉลี่ยเล็กน้อย
5. ผู้ปฏิบัติงานที่ไม่ใช้ฝีมือ (Unskilled Workers) ได้คะแนนต่ำกว่า mean

อย่างไรก็ดี ในการศึกษาตัวเลขเหล่านี้ ต้องคำนึงถึงองค์ประกอบของความแตกต่างระหว่างบุคคล ภายในแต่ละกลุ่มด้วย เป็นต้นว่า

- พวก White-Collar Workers ได้แก่ผู้ปฏิบัติงานเกี่ยวกับการจัดการ การบริหาร เสมียน

และการขาย อาจได้คะแนนการทดสอบไอคิวสูงขึ้นเท่าผู้ปฏิบัติงานการใช้วิชาชีพ ถ้าเขาได้มี
โอกาสในการศึกษามากเพียงพอ

- แต่การศึกษาก็ไม่ได้ช่วยพวกจิตเปลี้ยให้สามารถเรียนได้ถึงขั้นวิศวกร หนายความ
หรือนักบัญชีได้

- อาจเป็นไปได้ที่คนที่ฉลาด อาจต้องทำงานฐานะเป็นผู้ขับรถแท็กซี่ คนทำเหมืองแร่
หรือ คนเลื่อยไม้ขาย ฯลฯ

- เป็นที่ปรากฏชัดว่า งานอาชีพบางอย่าง ต้องการขอบเขตความสามารถทางสมองที่
แน่นอน ในขณะที่งานอาชีพอื่น ๆ อาจไม่กำหนดระดับสติปัญญาของบุคคล

บุคคลที่เป็นครู คนร่างหนังสือ ผู้ปรุงยา คะแนนไอคิวของเขาอาจอยู่ประมาณ $1/2 - 1$ S.D. ที่ต่ำกว่า mean แต่จะไม่มีวิศวกรหรือนักเคมีคนใด ที่มีคะแนนไอคิวต่ำกว่า 100

เมื่อใดที่เด็ก ๆ ถูกจัดจำแนกตามพื้นฐานอาชีพของบิดา ความแตกต่างชนิดเดียวกัน
จะปรากฏให้เห็นชัด ได้มีรายงานเกี่ยวกับ การค้นพบเหล่านี้ จากตารางที่ 6 ซึ่ง แมค เนม่า
(Mc Nemar, 1942) ได้รวบรวมข้อมูลจากข้อทดสอบมาตรฐานของเทอร์แมนและเมอริลล์ ซึ่ง
ปรับปรุงมาจากแบบทดสอบบีเนท์ เพื่อจัดจำแนกระดับสติปัญญาของเด็ก ๆ ตามอาชีพของ
บิดามารดา

ตารางที่ 6 แสดงค่า IQ เฉลี่ยของเด็ก ๆ ตามอาชีพของบิดา

(Mc Nemar, 1942)

การจัดจำแนก อาชีพของบิดา	อายุจริง			
	2-5½	6-9	10-14	15-18
1. Professional	114.8	114.9	117.5	116.4
2. Semi-professional and Managerial	112.4	107.3	112.2	116.7
3. Clerical, Skilled trades and Retail Business	108.0	104.9	107.4	109.6
4. Rural Owners	97.8	94.6	92.4	94.3
5. Semi-Skilled, Minor clerical and Business	104.3	104.6	103.4	106.7
6. Slightly skilled,	97.2	100.0	100.6	96.2
7. Day Labor, Urban and Rural	93.8	96.0	97.2	97.2

จอห์นสัน (Johnson, 1948) ได้ทำการวิเคราะห์คะแนนไอคิวเฉลี่ย สำหรับระดับอาชีพ
ที่แตกต่างกัน ด้วยการใช้แบบทดสอบไอคิวหลาย ๆ แบบกับทั้งเด็กและผู้ใหญ่ ซึ่งให้ผลคล้าย ๆ กับ
การศึกษาของ แมค เนม่า (Mc Nemar) นั่นคือ เด็ก ๆ จากครอบครัวผู้ปฏิบัติงานที่ใช้วิชาชีพ
ได้ไอคิวเฉลี่ยสูงที่สุด และเด็ก ๆ จากครอบครัวชาวนาและกรรมกร ได้ไอคิวเฉลี่ยต่ำที่สุด
ดังตารางที่ 7

ตารางที่ 7 การคาดคะเน IQ เฉลี่ยสำหรับระดับอาชีพที่แตกต่างกัน

(Johnson, 1948)

ระดับชั้น	เด็ก			ผู้ใหญ่	
	Terman– Merrill	Duff and Thompson	Army Alpha	Cattell	AGCT
1. Professional	116	115	123	132	120
2. Semi–professional Managerial	112	113	119	117	113
3. Clerical, Skilled Trades, Retail	107	106	108	109	108
4. Rural Owners, Farmers	95	97	97	–	94
5. Semi–skilled Minor clerical	105	102	101	105	104
6. Slightly Skilled	98	97	98	–	96
7. Day Laborers	96	95	96	–	95

ความสัมพันธ์ระหว่างความสามารถทางสมอง และฐานะหรือระดับอาชีพนั้น มิได้จำกัดไปที่ชาติหนึ่งชาติใดโดยเฉพาะ ดังเช่น การรายงานของชาวอังกฤษหลายรายงาน ดังได้กล่าวถึงแล้ว นอกจากนี้

ไลฟ์เซย์ (Livesay, 1944) ได้ศึกษาชุมชนใน ฮาวาย ประเทศสหรัฐอเมริกา และพบว่าการทดสอบเฉลี่ยวของนักเรียนชั้นมัธยมตอนปลาย เกี่ยวข้องกับระดับรายได้ของบิดามารดา

เซอร์กิน (Sirkin, 1929) ได้พบว่าความสัมพันธ์ชนิดเดียวกันนี้ ในสหภาพโซเวียตระหว่างคะแนนของนักเรียนชั้นประถมและระดับการศึกษาและอาชีพของบิดามารดาของเขา

ในสหรัฐอเมริกา โรบินสันและมีนส์ (Robinson & Meense, 1947) ได้แสดงว่า ความสัมพันธ์ที่ได้พบมีในกลุ่มนิโกรดีเท่ากับกลุ่มผิวขาว

ในประเทศเนเธอร์แลนด์ แวน เดอร์ เกียสเซน (Van de Giessen, 1960) รายงานว่า คะแนนจากข้อทดสอบ 4 ชนิดของชุดแบบทดสอบความถนัดทั่วไป ซึ่งได้แก่ G = General, V = Verbal, N = Numerical, & S = Spatial ของคนงานชาวดัตช์ 1,200 คน ในโรงงานอุตสาหกรรมใหญ่ๆ นั้น เกี่ยวข้องกับระดับของงานที่ทำ

การศึกษาที่ได้กล่าวมาทั้งหมดนี้ นอกจากจะแสดงว่าความสามารถทางสติปัญญาของบุคคลและเด็กของเขา ได้ถูกจัดจำแนกตามระดับอาชีพแล้ว การศึกษายังแสดงอีกว่า คะแนนความสามารถทางสติปัญญาของเด็ก สามารถนำมาใช้ทำนายระดับอาชีพในเวลาต่อมาได้อีกด้วย

ความแตกต่างภายในชนชั้นของสังคม

แม้ว่าความหมายของความแตกต่างระหว่างส่วนเฉลี่ยของชนชั้นในสังคม ที่เนื่องมาจากแบบทดสอบสติปัญญา จะไม่แจ่มแจ้งอย่างสมบูรณ์ก็ตาม และการเกิดขึ้นของความเปลี่ยนแปลงอย่างมากภายในแต่ละชั้น ยังไม่เป็นที่เปิดเผยออกมาก็ตาม แต่จากความคิดเห็นต่าง ๆ มากมาย ให้ข้อสรุปว่า มีความแตกต่างภายในชนชั้นทางสังคมเกิดขึ้น ในทุกระดับชนชั้น และอาจมีผลทำให้ส่วนเฉลี่ย มีความแตกต่างกัน

ระหว่างปี ค.ศ. 1950 และปี ค.ศ. 1960 ได้มีความต้องการที่จะเพิ่มพูนระดับสติปัญญาให้กับบุคคลในทุกระดับชั้น ของสังคมให้มากขึ้น หญิงและชายที่ได้รับการศึกษาอย่างดี ได้ทุ่มเททำงานให้กับสังคมในปัจจุบันที่ซับซ้อนมากขึ้น ด้วยการจัดหาโอกาสมากมาย เพื่อการพัฒนาเด็กชั้นต่ำที่ฉลาดให้ก้าวหน้าขึ้น

งานในด้านเหล่านี้ได้กลายมาเป็นเรื่องที่ทำหายนมากขึ้น แม้ว่าสัดส่วนของเด็กฉลาดในระดับชั้นต่ำ จะมีจำนวนไม่มากเท่ากับเด็กฉลาด ในระดับสังคมชั้นสูงก็ตาม แต่จำนวนของเด็กเหล่านี้ก็มีมาก เนื่องจากจำนวนของสมาชิกทั้งหมด ในชนชั้นนี้มีเป็นจำนวนมากนั่นเอง และแม้ว่าความไม่เท่าเทียมกันของโอกาส ซึ่งเกิดขึ้นมาแล้วในอดีตก็ตาม จำนวนมากมายของผู้สำเร็จการศึกษา ระดับปริญญาของมหาวิทยาลัย มาจากชนชั้นกรรมกร ก็ยังมีจำนวนสูงมากกว่าชนชั้นสังคมที่สูงกว่า ตามตารางที่ 8 ซึ่ง โวลเฟิล (Wolfe, 1954) ได้แสดงไว้ ตารางที่ 8 แสดงการแจกแจงที่ได้คาดคะเนของผู้สำเร็จมหาวิทยาลัย โดยการจัดจำแนกตามอาชีพของบิดา

Wolfe, 1954

Social Class	Distribution of 1,000 children	Percentage of each class graduating	Number of graduates per 1,000 population	Percentage of graduate
Professional and Semi-professional	65	43%	28	22%
Managerial	128	19	24	19
Sales, clerical				
Service	158	15	24	19
Farm	162	6	10	8
Skilled and Unskilled Labor	487	8	39	31

แม้ว่าจะมีจำนวนถึง 43% ของนิสิตสำเร็จชั้นปริญญาตรี จากครอบครัวของผู้ทำงานที่ใช้วิชาชีพก็ตาม แต่เมื่อเปรียบเทียบกับ 8% ของนิสิตที่สำเร็จปริญญาตรี จากครอบครัวผู้ประกอบอาชีพกรรมกร จะพบว่าเด็ก ๆ ทุก 1,000 คน จะมีเด็กที่จบมหาวิทยาลัย 39 คน ซึ่งมาจากครอบครัวกรรมกร เปรียบเทียบกับจำนวน 28 คน จากครอบครัวผู้ทำงานที่ใช้วิชาชีพ นั่นเป็นเพราะว่ามีประชากรระดับผู้ทำงานกรรมกรถึง 7 เท่าของผู้ทำงานที่ใช้วิชาชีพ

การสำรวจทั่วไป แสดงว่ามีการสูญเปล่าของจำนวนผู้ฉลาดมาก เนื่องจากความล้มเหลวที่ได้รับจากการศึกษาที่พัฒนา สถานภาพทางการเงินที่ไม่อำนวยให้ ตลอดจนเจตคติทางอารมณ์และแรงจูงใจ ในบุคคลระดับอาชีพที่ต่ำกว่า มีมากกว่าบุคคลในระดับอาชีพที่สูงกว่า นอกจากนี้ได้มีหลักฐานยืนยันว่า สัดส่วนของเด็กชั้นต่ำแต่ละลาด ไม่ได้เข้ามหาวิทยาลัยเป็นจำนวนมาก และส่วนมากไม่สามารถจบชั้นมัธยมศึกษาตอนปลายอีกด้วย

ข้อถกเถียงเกี่ยวกับความแตกต่างของชนชั้นทางสังคมที่วัดด้วยความสามารถทางสมอง

มีการไม่เห็นด้วย เกี่ยวกับความแตกต่างทางชั้นของสังคม ที่วัดด้วยความสามารถทางสติปัญญา การโต้แย้งเหล่านี้ ส่วนมากได้อภิปรายกันถึงองค์ประกอบทางสิ่งแวดล้อมและพันธุกรรม เช่น ปัญหาที่ว่า “คนยากจนเพราะว่าเขาโง่ หรือว่าเขาโง่เพราะเขาอยากจนหรือ” ถ้าสังคมหนึ่ง ๆ สามารถจัดให้บุคคล มีความเท่าเทียมกันของโอกาสต่าง ๆ ที่แน่นอนแล้ว ก็เป็นที่หวังกันว่าบุคคลของแต่ละรุ่น จะสามารถพัฒนาตนเองได้เต็มที่ เท่าที่ศักยภาพที่เขามีอยู่

อย่างไรก็ดี เป็นการยากมากในปัจจุบันนี้ ที่จะกล่าวถึงความสามารถทางสติปัญญาของบุคคลภายในชั้นของสังคม โดยปราศจากการยืนยัน ในเรื่องความสำคัญของการถ่ายทอดทางพันธุกรรม ที่ทำให้บุคคลมีความแตกต่างกัน เช่น อาจเป็นไปได้ที่เด็กชายคนหนึ่ง จากครอบครัวชั้นต่ำซึ่งบิดามารดาไม่ได้รับการศึกษา และตัวเด็กเองได้รับสิ่งแวดล้อม ในสถานะที่เขาเป็นอยู่ แต่สามารถเรียนสำเร็จมหาวิทยาลัย จนได้เป็นนักวิทยาศาสตร์ที่ประสบความสำเร็จ และมีส่วนสนับสนุนสังคมในระดับที่สูงสุดในเวลาต่อมาได้ ในทำนองเดียวกันก็เป็นความยากลำบากเหมือนกันที่จะคิดถึงการเปลี่ยนแปลงทางชั้นของสังคม ที่มีพื้นฐานมาจากองค์ประกอบทางสิ่งแวดล้อมโดยลำพัง

แต่ถ้าความแตกต่างทางระดับสติปัญญา อันเนื่องมาจากความแตกต่างของชนชั้นทางสังคมนั้น มีพื้นฐานมาจากองค์ประกอบทางพันธุกรรมร่วมอยู่ด้วยแล้ว สมมุติฐานทั้ง 2 ประการควรได้นำมาพิจารณา คือ

ประการแรก แบบทดสอบความสามารถทางสมองในปัจจุบัน จะสามารถวัดความสามารถทางศักยภาพของเด็ก หรือบุคคลจากชนชั้นต่ำได้อย่างแท้จริงหรือไม่ และถ้าเป็นเช่นนั้น แบบทดสอบควรได้รับการแก้ไข ปรับปรุงให้ยุติธรรมและเหมาะสม กับบุคคลในทุกระดับชั้น

ประการที่สอง ประสบการณ์แต่เยาว์วัย ที่มีต่อพัฒนาการทางสติปัญญานั้น มีความสำคัญมาก โดยทั่วไป เด็กจากครอบครัวชั้นต่ำ มีการเสียเปรียบและล่าช้าเด็กอื่น ๆ เมื่อเขาเริ่มเข้าโรงเรียน เนื่องจากอุปสรรคทางวัฒนธรรมของสังคม และภาษา ในระหว่างเวลาก่อนเข้าโรงเรียนและมีผลต่อความสำคัญในชีวิตในเวลาต่อมา ถ้าเป็นเช่นนั้น การแก้ไข ก็คือ จัดให้เด็กทุก ๆ คนได้รับประสบการณ์การศึกษาแต่เยาว์วัยอย่างเต็มที่ ซึ่งทั้งนี้ย่อมขึ้นอยู่กับปัญหาว่าจะทำอย่างไรและจะจัดเช่นใด

ความแตกต่างของชนชั้นทางสังคมในด้านคุณลักษณะทางบุคลิกภาพ

เป็นที่ปรากฏชัดว่า มีความแตกต่างอย่างกว้างขวาง ระหว่างชนชั้นทางสังคม ที่เกี่ยวกับคุณลักษณะทางบุคลิกภาพในด้านต่าง ๆ มากกว่าการวัดความสามารถ ข้อเท็จจริงดังกล่าวเป็นความจริงเพียงใด จากการที่ศึกษาในเรื่องนี้ พบว่า ความแตกต่างของชนชั้นทางสังคมที่สำคัญ ๆ และควรได้รับการพิจารณา คือ ความสนใจ เจตคติ และคุณค่า ซึ่ง สตรอง (Strong, 1943) พบว่า มีความแตกต่างกันอย่างเห็นได้ชัดมากที่สุด ในระหว่างผู้ปฏิบัติงานที่ใช้วิชาชีพ และผู้ปฏิบัติงานที่ใช้แรงงาน

นอกจากนี้จากการศึกษาของ โมสิเออร์และคูเดอร์ (Mosier & Kuder, 1949) พบว่า บุคคลในระดับอาชีพต่าง ๆ จะมีความแตกต่างกัน ในด้านความสนใจ เจตคติ และคุณค่าอย่างเห็นชัด

ไทเลอร์ (Tyler, 1941) ได้ศึกษา พบว่า เด็กหญิงชั้นมัธยมศึกษาตอนปลายจำนวนมากที่กำลังเรียน วิชาเตรียมตัวเข้าสู่มหาวิทยาลัย และเป็นตัวแทนของชนชั้นกลางและชนชั้นสูง จะแตกต่างกับบุคคลที่กำลังเรียน หลักสูตรโรงเรียนมัธยมตอนปลายโดยลำดับ กล่าวคือ เขามองดูเป็นผู้หญิงมากขึ้น ใจกว้างมากขึ้น และกลัวน้อยลง

อีนัฟ (Enough, 1948) ได้วิเคราะห์กลุ่มบุคคลจากชนชั้นที่สูงกว่าและต่ำกว่า จากการตอบสนองในทางที่แตกต่างกัน อันเป็นการช่วยให้เข้าใจถึงธรรมชาติ ของความแตกต่างเหล่านั้น ซึ่งเขาได้เสนอผลของความแตกต่างไว้ 5 ข้อ คือ

1. มีเจตคติทางสุนทรียภาพและวรรณคดีสูง (ชั้นสูงแสดงมากกว่า)
2. มีความเที่ยงตรงทางสังคม ความปลอดภัย และความเชื่อมั่นตนเอง (ชั้นสูงแสดงมากกว่า)

3. มีการปฏิเสธความกลัว และความวิตกกังวลใจ (ชั้นต่ำแสดงมากกว่า)
4. มีใจคอกว้างขวาง ความคิดอิสระ และมีเจตคติเปิดเผยต่อหลักศีลธรรม ศาสนา และเรื่องเพศ (ชั้นสูงแสดงมากกว่า)

5. มีความคิดว่าตนเองถูกต้องเสมอ ชอบตำหนิตัวเอง (ชั้นต่ำแสดงมากกว่า)

การสำรวจความคิดเห็นของสาธารณชน ที่เกี่ยวข้องกับด้านการเมืองและเศรษฐกิจ ได้แสดงให้เห็นแล้ว ถึงความแตกต่างที่สำคัญระหว่างชนชั้นต่างๆ ในหลายๆ ด้าน กล่าวโดยสรุป คือ ประชาชนในระดับอาชีพต่ำกว่า ดูเหมือนว่าจะเกี่ยวข้องกันมากกว่า กับคำว่า “ความปลอดภัยมั่นคง” ในขณะที่ประชากรในระดับอาชีพสูงกว่า มักเกี่ยวข้องกันกับคำว่า “ความก้าวหน้า”

แมก คอนเนลล์ (Mc Connell, 1942) ได้รายงานเกี่ยวกับชนชั้นกลาง และชนชั้นต่ำว่า ผู้ทำงานพวกเสมียน (White-collar workers) และผู้หาเลี้ยงชีพด้วยการรับจ้าง (Wage-earners) ในเมืองนิวยอร์ก รัฐคอนเนตทิคัต จะมีความแตกต่างกันในเรื่องเจตคติที่เกี่ยวกับการเมือง ความสัมพันธ์ทางครอบครัวและการศึกษา ดังนี้

- ผู้ทำงานพวกเสมียน มักคิดถึงงานของเขาในวิถีทาง ของการมุ่งหน้าหรือก้าวหน้า และหวังว่าจะดำเนินไปด้วยดี ในขณะที่ผู้หาเลี้ยงชีพด้วยการรับจ้าง มักเกี่ยวข้องกับการป้องกันในสิ่งที่เขามี

- ผู้ทำงานพวกเสมียน ต้องการรัฐบาลซึ่งมีประสิทธิภาพ แต่มิใช่จำกัดความคิดริเริ่มของบุคคล ในขณะที่ผู้หาเลี้ยงชีพด้วยการรับจ้าง ต้องการรัฐบาลซึ่งสามารถปกป้องความปลอดภัยทางเศรษฐกิจของเขา และยกระดับการดำรงชีพของเขา

- ผู้หาเลี้ยงชีพด้วยการรับจ้าง มักแต่งงานเร็วกว่า ผู้ทำงานพวกเสมียน และมีอิสระน้อยกว่าในการเลือกคู่ครอง จากชั้นต่างๆ ที่นอกเหนือจากชนชั้นของตนเอง

- ผู้ทำงานพวกเสมียน เน้นการศึกษาเป็นวิถีทางของความก้าวหน้ามากกว่า ผู้หาเลี้ยงชีพด้วยการรับจ้าง

แมก อาร์เทอร์ (Mc Arthur, 1955) ได้ตั้งสมมุติฐานเกี่ยวกับความแตกต่างที่เขาหวังว่าจะพบ ระหว่างชนชั้นกลางและชั้นสูง โดยเปรียบเทียบการตอบสนองของนิสิตปีที่ 1 ที่มาจากโรงเรียนมัธยมตอนปลายของรัฐบาล กับนักเรียนที่มาจากโรงเรียนราษฎร์ ด้วยการให้เขียนภาพเกี่ยวข้องกัน 5 เรื่องในแบบทดสอบบุคลิกภาพ TAT สมมุติฐานทั้งหมดของเขาได้รับการสนับสนุนดีมาก เขาพบว่า

- เด็กชายในชั้นกลาง ได้รับการพิสูจน์ว่ามีแนวโน้มสนใจกับอนาคตมากกว่า ในขณะที่เด็กชายในชั้นสูง สนใจในอดีต

- เด็กชายในชั้นกลาง สนใจต่อการลงมือกระทำมากกว่า เช่น การหาเงิน การหาความสำเร็จด้วยการมีชื่อเสียงและอื่น ๆ ในขณะที่เด็กชายจากชั้นสูง สนใจมากกว่าในด้านความเป็นอยู่ เช่น การมีชีวิตอยู่ในครอบครัวที่ได้มาตรฐาน เป็นต้น

- ลูกชายของชนชั้นสูง พยายามเลียนแบบบิดาของเขา ส่วนลูกชายของชนชั้นกลาง พยายามหนีออกจากลักษณะการครอบงำของบิดาของเขา

แต่เนื่องด้วยจำนวนของครอบครัวชนชั้นสูง ของประชากรทั้งหมดมีน้อย จึงมีการวิจัยที่เกี่ยวกับคุณลักษณะต่าง ๆ ของชั้นนี้ น้อยกว่าการวิจัยของชนชั้นอื่น ๆ

นักสังคมวิทยาและนักจิตวิเคราะห์เห็นด้วยว่า ความแตกต่างระหว่างชนชั้นที่เกี่ยวกับคุณลักษณะทางบุคลิกภาพ อาจเนื่องมาจากวิธีการเลี้ยงดูเด็ก ซึ่ง

เดวิส (Davis, 1943) และเดวิส และแฮฟวิงเฮิร์ด (Davis & Havighurst, 1946) ได้เสนอแนะว่า ความแตกต่างระหว่างชนชั้นทางสังคม อันเนื่องมาจากขบวนการพัฒนาทางสังคมที่บุคคลได้รับจากครอบครัว อาจนำไปสู่ความแตกต่างในด้านพฤติกรรมได้ ซึ่ง เดวิส ก็ได้อธิบายสิ่งที่เกิดขึ้น ในระดับต่าง ๆ ของสังคมนิโกร แต่ผู้สังเกตส่วนใหญ่มีความคิดว่า ผลสรุปของเขา สามารถนำไปประยุกต์ใช้ได้ดี กับระดับฐานะสังคมของพวกผิวขาวอีกด้วย

ความแตกต่างที่สำคัญ ที่ เดวิส ได้เน้น ก็คือ

- เด็กชนชั้นต่ำ ไม่ได้รับการสอนให้เก็บกอด หรือยับยั้งความก้าวร้าว และการกระตุ้นทางเพศเหมือนเช่นที่เด็กในชั้นกลางได้รับการสอน

- เด็กชนชั้นต่ำ มักแสวงหาความสุขความพอใจ ในทันทีทันใด มากกว่าความพอใจที่ถูกหน่วงเหนี่ยว

ผลของการวิเคราะห์ของ มิลเนอร์ (Milner, 1945) ได้เน้นให้เห็นว่า เด็กระดับชั้นกลาง ได้รับการฝึกฝน ให้เน้นหนักในเรื่องการเก็บกอด และการปฏิบัติตามเป็นอันมาก

แนพพ์ และผู้ร่วมงาน (Knapp et al., 1959) ได้แสดงว่า บุคคลจากครอบครัวชั้นต่ำ มีแนวโน้มที่จะชอบมากในการออกแบบอย่างเปิดเผย และให้สีที่เข้มมาก

ความแตกต่างเหล่านี้สนับสนุนข้อสมมุติฐานเกี่ยวกับ ขบวนการพัฒนาทางสังคมมากไปของเด็กชนชั้นกลางและเด็กชนชั้นต่ำ และเขาเสนอแนะว่า เด็กชนชั้นกลางแสดงความรู้สึกออกมาโดยตรงน้อยกว่า และสามารถควบคุมตนเองได้มากกว่า

เบรนและแอบรามส์ (Blane & Abrams, 1955) พบว่า เด็กอายุ 4 ปี จากชนชั้นกลาง และชนชั้นต่ำ แสดงการตอบสนองต่อการระบายสีด้วยนิ้วมือ แตกต่างกันมาก กล่าวคือเด็กในชนชั้นกลางมีกังวลใจต่อการละเลงสีไปรอบ ๆ มากกว่าเด็กในชั้นต่ำ ผู้วิจัยให้เหตุผลว่าเป็นเพราะเด็กจาก 2 ชั้นชั้น มีความแตกต่างกันในขบวนการพัฒนาทางสังคม โดยเฉพาะในกรณีนี้เนื่องมาจากมีการฝึกการขยับถ่ายที่เร็วเกินไป และเข้มงวดมากเกินไปในเด็กชั้นกลาง

ความสัมพันธ์ระหว่างคุณลักษณะทางบุคลิกภาพกับความแตกต่างระหว่างชนชั้นนั้น เป็นเรื่องที่เกี่ยวข้องโดยตรง กับการศึกษาเรื่องความขัดแย้งภายใน และกลไกการป้องกันทางจิตที่เกิดขึ้นและบุคคลได้ใช้อยู่

ในเรื่องนี้ มิลเลอร์และสวอนสัน (Miller & Swanson, 1960) ได้ศึกษากลุ่มตัวอย่างที่เป็นเด็กชายกำลังเรียนชั้นมัธยมตอนต้น โดยได้รับการเลือกเฟ้นในเรื่องสติปัญญา อายุ ภูมิหลัง และความสมบูรณ์ของครอบครัว

สิ่งที่ผู้วิจัยพบ ได้สนับสนุนทฤษฎีจิตวิเคราะห์ที่เกี่ยวกับการฝึกปฏิบัติทางขบวนการพัฒนาทางสังคม กล่าวคือ

- มารดาชนชั้นที่ทำงานหนัก ใช้วิธีการลงโทษมากกว่า และให้ทั้งรางวัลที่เป็นวัตถุหรือไม่ให้รางวัลเลย

- ส่วนบิดามารดาชนชั้นกลาง มักจะใช้วิธีการทางจิตวิทยาในการอบรมสั่งสอน

- การให้เด็กหย่านมแต่เล็กๆ ก็ดี การฝึกการขับถ่ายก็ดี มักถูกบังคับมากกว่าในเด็กชนชั้นกลาง ซึ่งฟรอยด์กล่าวว่า ความแตกต่างเหล่านี้ มีผลต่อการยับยั้ง การใช้กลไกทางจิตด้วย วิธีการต่างๆ ในชนชั้นกลางมากกว่าชนชั้นต่ำ และติดตามด้วยการวางแผนและการควบคุมตนเองได้มากกว่าอีกด้วย

การแบ่งชนชั้นทางสังคมในประเทศสหรัฐอเมริกา ตามการศึกษาของแฮฟวิงเฮิร์ต และแอนกี คือ ชนชั้นสูง (ระดับสูง + ระดับต่ำ) มาจากครอบครัวที่ร่ำรวย หรือ ผู้ดีเก่า มีประมาณ 2% ของประชากรทั้งหมด ชนชั้นกลางระดับสูง คือ ผู้ปฏิบัติงานที่ใช้วิชาชีพ มี 6% และชนชั้นกลางระดับต่ำ คือ ผู้ปฏิบัติงานที่ใช้กึ่งวิชาชีพ มี 37% ชนชั้นต่ำระดับสูง คือ ผู้ปฏิบัติกึ่งฝีมือ มี 43% และชนชั้นต่ำระดับต่ำ คือ ผู้ที่ปฏิบัติงานที่ไม่ใช้ฝีมือ มี 12%

นักสังคมวิทยาแบ่งชนชั้นทางสังคมเป็น 3 ระบบ คือ ระบบวรรณะ ระบบฐานันดร และระบบชนชั้น สำหรับระบบชนชั้นในเรื่องเศรษฐกิจ การศึกษาและการประกอบอาชีพ ถิ่นที่อยู่อาศัยเป็นเกณฑ์ในการพิจารณา

สังคมไทย ใช้หลักเกณฑ์ 2 ประการในการแบ่งชนชั้นทางสังคม คือ ใช้การพิจารณาความรู้สึกร่วมของคนทั่วไปในการดำเนินชีวิตประจำวัน และใช้หลักการแบ่งโดยพิจารณาเกียรติ* ทางสังคมเป็นเกณฑ์

การจัดลำดับชนชั้นทางสังคม ไม่ว่าจะ เป็นในรูปใดก็ตาม มักนำไปสู่การจัดระเบียบทางสังคม ที่มีความแตกต่างกันมาก ในวิถีทางการดำเนินชีวิต และการอบรมเลี้ยงดูบุตร

ได้มีการศึกษาความแตกต่างของชนชั้นทางสังคมในด้านต่างๆ เช่น ความสามารถทางสมอง คุณลักษณะทางบุคลิกภาพและความแตกต่างภายในชนชั้นของสังคมก็พบว่ามี ความแตกต่างที่น่าสนใจในระหว่างชนชั้นต่าง ๆ

แบบฝึกหัดท้ายบทที่ 11

1. แสพวิงเฮิร์ตแบ่งชนชั้นทางสังคมไว้อย่างไรบ้าง
2. ระดับชนชั้นกลาง ตามการแบ่งของแสพวิงเฮิร์ต หมายถึงใครบ้าง ชนชั้นนี้มีประมาณกี่เปอร์เซ็นต์
3. นักสังคมวิทยา ได้แบ่งชนชั้นทางสังคมไว้อย่างไรบ้าง
4. จงอธิบายเกี่ยวกับการแบ่งชนชั้นทางสังคมของสังคมไทย
5. จงสรุปผลจากการศึกษาที่สำคัญ ๆ ที่เน้นเรื่องความสามารถทางสมองของชนชั้นต่าง ๆ
6. จงสรุปผลความแตกต่างของชนชั้นทางสังคมในด้านบุคลิกภาพ