

บทที่ 5

แบบทดสอบบุคลิกภาพแบบปรนัย หรือสำรวจด้วยตนเอง

เนื้อหา

- การวัดบุคลิกภาพแบบปรนัย (Objective Personality Test)
- วิธีการสร้างแบบทดสอบแบบสำรวจด้วยตนเอง
- การประเมินผลแบบทดสอบบุคลิกภาพ

ตามที่ทราบแล้วว่าแบบทดสอบบุคลิกภาพนั้นเป็นเครื่องมือ หรือแบบทดสอบสำหรับวัดหรือสำรวจอารมณ์ แรงงูใจ ความสัมพันธ์ระหว่างบุคคล รวมไปถึงการทดสอบขบวนการสรีรจิตวิทยา ความสนใจ คุณค่า และเจตคติ

ในการทดสอบแต่ละบุคคลนั้นการกล่าวหรือพูดถึงตนเองนั้น นักจิตวิทยาาคว่าจะได้คำตอบที่แน่นอน ซึ่งคำตอบเหล่านี้ส่วนหนึ่งควรจะมาจากผู้ันเอง

การทดสอบบุคลิกภาพโดยใช้วิธีการทดสอบแบบปรนัย (Objective Test) จะใช้วัดตั้งแต่เรื่องของเลือด (Blood Test) ไปจนถึงการวัดโดยวิธีสังคมมิติ (Sociograms) และแบบทดสอบที่เกี่ยวกับความสัมพันธ์ในครอบครัว (Family Relations Tests) ความจริงแล้วสติปัญญาเป็นการทดสอบแบบปรนัยชนิดหนึ่ง แต่เราได้พูดถึงเรื่องของสติปัญญาไปแล้ว ในที่นี้จะพูดเฉพาะที่จัดว่าเป็นแบบทดสอบบุคลิกภาพเท่านั้น

1. การวัดทางสรีรวิทยา (Psychophysiological Tests)

การบ่งบอกความสัมพันธ์ระหว่างขบวนการสรีรวิทยาหรือจิตวิทยาเป็นจุดประสงค์ของจิตวิทยามาตั้งแต่สมัยของคาเทล ซึ่งพยายามแยกความสามารถของสติปัญญา โดยการวัดทางสรีรวิทยา และพบว่าแทบจะไม่มีความสัมพันธ์กันเลยระหว่างความสามารถของสติปัญญา กับระยะเวลาของปฏิกิริยาตอบสนอง แต่พบความสำเร็จพอสมควรในการวัดความสัมพันธ์ระหว่างสรีรวิทยากับการวัดทางอารมณ์ การวัดความดันโลหิต (Blood Pressure) ได้เป็นที่รู้จักกันเป็นเวลานาน แต่นักจิตวิทยาดูเหมือนว่าจะลืมหรือให้ความสนใจในแง่ของความสัมพันธ์กับ

PC 345

127

PC 345

127

การวัดทางสรีรวิทยา (Psychophysiological Tests) เช่นการวัดความดันโลหิต (Blood Pressure) เคยเป็นที่รู้จักกันเป็นเวลานาน แต่นักจิตวิทยาดูเหมือนว่าจะลืมหรือให้ความสนใจในแง่ของความสัมพันธ์กับ

บุคลิกภาพ โดยเฉพาะในด้านอารมณ์ การเปลี่ยนแปลงของความดันโลหิตที่สูงขึ้นจะเกี่ยวข้องกับ ประสิทธิภาพ ซึ่งได้พบมาเกี่ยวกับการพูด ความฝัน การสัมผัสที่เคร่งครัด ลักษณะของ คนตรี (ชนิดของคนตรี) การสะกดจิต สภาวะสงคราม หรือแม้แต่ความกลัวและจะค่อย ๆ ลดลง ด้วยการพูดความจริงและฟังเพลงคลาสสิก นอกจากนี้แล้วยังได้มีงานวิจัยเกี่ยวกับความสัมพันธ์ ระหว่างความกระวนกระวายใจกับสรีรวิทยาด้วยเช่นกัน แบบทดสอบที่เกี่ยวข้อง ได้แก่ การวัด ทางสายตา (Visual Auditory) ได้แก่ Snellen Chart, Color Vision ทางด้านการได้ยิน (Auditory Acuity) เช่น Audiogram เป็นต้น

2. การวัดทางด้านความสัมพันธ์ทางประสาทสัมผัสและจิตใจ

(Psychomotor) ได้มีการศึกษาเกี่ยวกับการประสานกันของอวัยวะมอเตอร์ โดยเน้นในด้านความ ประณีต การรับรู้ความรู้สึกได้อย่างรวดเร็วและการเคลื่อนไหวอื่น ๆ เท่า ๆ กับความเร็วในด้านการ ใช้มือ - มือ การประสานกันของสายตากับมือ ความสามารถในการแบ่งหรือแยก โดยไม่มีเรื่องของ สายตาเข้าไปเกี่ยวข้องและอื่น ๆ แต่อย่างไรก็ตามการวัดในด้านนี้ไปเกี่ยวข้องสัมพันธ์กับการ วัดทางร่างกายอื่น ๆ อีกด้วย เช่น แบบทดสอบที่ใช้และเป็นที่รู้จัก เช่น O' Conner Dexterity, Purdue Pegboard

3. การวัดส่วนที่เรียกว่า “Organicity” ซึ่งเป็นสิ่งที่นักจิตวิทยามักจะถูกขอร้องให้ ทดสอบเด็ก คือเรื่องของความผิดปกติของสมอง ซึ่งอาจมีผลหรือไม่มีผลต่ออารมณ์สติปัญญา หรือปัญหาทางสังคม เรื่องของ “Organicity” อาจเป็นเรื่องของการเป็นพิษของบางส่วนของสมอง ซึ่งอาจเกิดขึ้นที่ Cerebral palsies, Cerebellum หรือในส่วนอื่น หรือ 2 ส่วนรวมกัน แต่โดยทั่วไป แล้วจะหมายถึง Cerebral Cortex แต่อย่างไรก็ตาม เรแกน (1955 - 1959) ได้กล่าวถึงความผิดปกติ ของสมองที่เกิดขึ้นต่างกัน จะเกี่ยวข้องกับลักษณะปฏิกิริยาทางจิตวิทยาที่ต่างกันไปด้วย

4. **Temperament Inventories** ความจริงแล้วเครื่องมือที่ถูกพิจารณาในบทนี้ถูก เรียกว่าแบบทดสอบบุคลิกภาพ หรือ Personality Inventories ทั้ง ๆ ที่บุคลิกภาพได้ถูกให้คำจำกัด ความมากกว่าที่แบบทดสอบวัด หรือทดสอบ แต่แบบทดสอบเหล่านี้เป็นที่รู้จักในฐานะที่ได้มา จากผลจากการทำการวิจัยที่เป็นที่รู้จัก เช่น

4.1 แบบทดสอบ MMPI (Minnesota Multiphasic Personality Inventory) ซึ่งจะ วัดอาการต่าง ๆ ซึ่งจะกล่าวถึงในตอนที่เกี่ยวข้องกับการสร้างแบบทดสอบบุคลิกภาพ

แบบฝึกหัด

1. แบบสำรวจบุคลิกภาพด้วยตนเองต่างจากการทดสอบบุคลิกภาพแบบโปรเจกทีพอย่างไร
2. จงกล่าวถึงวิธีการในการสร้างแบบสำรวจบุคลิกภาพมาตามที่ท่านทราบ
3. บอกชื่อแบบสำรวจมา 3 ชื่อ
4. แบบสำรวจบุคลิกภาพมีส่วนดีและส่วนเสียอย่างไรบ้าง
5. ในฐานะนักจิตวิทยาคลินิก ท่านจะใช้วิธีการอะไรบ้างเพื่อประกอบการวินิจฉัยบุคลิกภาพ

4.2 The Guilford Series of Inventories วัด Traits ต่าง ๆ เช่น แบบทดสอบ Guilford - Zimmerman Temperament Survey

4.3 Cattell's Personality Factor Tests มีหลายแบบทดสอบ เช่น Early School Personality Questionnaire, Preschool Personality Questionnaire, Children Personality Questionnaire, The Sixteen Personality Factor Questionnaire

4.4 แบบทดสอบอื่น ๆ เช่น EPPS (Edwards Personal Preference Schedule)

5. แบบทดสอบความสนใจ แบบทดสอบความสนใจจะเป็นความสนใจทางอาชีพ จึงเรียกว่า Vocational Interest Inventories แบบทดสอบที่เป็นที่รู้จักคือ Strong Vocational Interest Blank (SVIB) กับ Kuder Preference Record (Kuder)

SVIB พิมพ์ครั้งแรกในปี 1927 และฉบับที่ใช้ในปัจจุบันพิมพ์เผยแพร่ในปี 1966 เนื้อหาของแบบทดสอบเกี่ยวข้องกับอาชีพ วิชาทางโรงเรียน บ้านเทิง กิจกรรม และประเภทของบุคคล กิจกรรมที่ชอบ เปรียบเทียบความสนใจของผู้ทดสอบกับสิ่งอื่น และประเมินความสามารถ ปัจจุบัน และลักษณะอื่น ๆ ของตนเอง กลุ่มที่ใช้ในการทดสอบ เป็นวิชาต่าง ๆ อย่างกว้างขวาง ส่วนแบบทดสอบคูเดอร์ (Kuder) นั้นสร้างขึ้นเพื่อชี้ความสัมพันธ์ทางความสนใจในด้านกว้าง ๆ มากกว่าจะชี้เฉพาะอาชีพ ข้อความสร้างขึ้นและจัดเป็นกลุ่ม ตรงตามเนื้อเรื่อง ข้อคำถามในคูเดอร์เป็นชนิดบังคับเลือกจาก 3 ตัวเลือก ผู้ถูกทดสอบต้องเลือกข้อที่ชอบมากที่สุดและข้อที่ไม่ชอบมากที่สุด ในแบบทดสอบจะถามความสนใจในด้านต่าง ๆ เช่น เครื่องยนต์ คณิตศาสตร์ วิทยาศาสตร์ ศิลปะ วรรณคดี คนตรี บริการสังคม เป็นต้น โดยแยกเกณฑ์ปกติทั้งของนักเรียนมัธยม มหาวิทยาลัย และกลุ่มวัยรุ่น

6. แบบทดสอบวัด เจตคติ ค่านิยม และบทบาท (Attitude, Values and Roles) มีแบบทดสอบทางด้าน โพรเจกทีฟ และปรนัยที่วัดเกี่ยวกับเรื่องเหล่านี้ แต่ไม่ใช่โดยตรง มีแบบทดสอบที่ใช้วัดเรื่องของค่านิยม (Value) โดยตรง คือจากการศึกษาของอัลพอร์ต ซึ่งได้สร้างแบบทดสอบวัดค่านิยม ได้แก่ Allport - Vernon - Lindzey Study of Values โดย วัดค่านิยมในเรื่องของ วิชาการ (Theoretical) เศรษฐศาสตร์ (Economic) ศิลปะความสวยงาม (Aesthetic) สังคม (Social) การเมือง (Political) และศาสนา (Religious) นอกจากนี้แล้วยังมีแบบทดสอบ Purpose in Life Test, Generalized Attitude Scales โดย Remer เป็นต้น

หมายเหตุ**ชื่อผู้พิมพ์****หมายถึง**

Specialist	Psychological Test Specialist, Missoula, Mont.
Ortho	American Orthopsychiatric Association, New York, N.Y.
PC	The Psychological Cooperation, New York N.Y.
Houghton	Houghton Mifflin Company, New York., N.Y.
SRA	Science Research Association Chicago Ill.
Consulting	Consulting Psychologist Press, Palo Alto, Calif.
Holland	Dr. John L. Holland, National Merit Scholarship Corp. Evanston, Ill.
Fels	Fels Research Institute, Yellow Spring, Ohio.

การสร้างแบบทดสอบบุคลิกภาพแบบปรนัย หรือสำรวจด้วยตนเอง

เครื่องมือที่กล่าวถึงต่อไปนี้จะถูกเรียกว่า แบบทดสอบบุคลิกภาพหรือแบบสำรวจบุคลิกภาพ (Personality Inventories) ถึงแม้ว่าคำจำกัดความของบุคลิกภาพที่เป็นที่ยอมรับนั้นมีความหมายมากกว่าสิ่งที่แบบทดสอบเหล่านี้วัดก็ตาม ในการสร้างแบบสำรวจบุคลิกภาพได้มีการคัดเลือกคำถามต่างๆ โดยวางอยู่บนพื้นฐานของเนื้อหา เกณฑ์จากภายนอก การวิเคราะห์องค์ประกอบ (factor Analysis) ตลอดจนทฤษฎีบุคลิกภาพต่าง ๆ

1. ความเที่ยงตรงของเนื้อหา (Content Validation)

พื้นฐานของแบบทดสอบบุคลิกภาพด้วยการสำรวจตนเองนั้นเริ่มต้นจาก Woodworth Personal Data Sheet ซึ่งถูกนำมาใช้ในสมัยสงครามโลกครั้งที่ 1 โดยที่แบบสำรวจมีวัตถุประสงค์เพื่อใช้เป็นแบบอย่างมาตรฐานในการสัมภาษณ์คนไข้ และปรับปรุงเพื่อใช้เป็นกลุ่มโดยที่ วูดเวิร์ท (Woodworth) ได้รวบรวมลักษณะเกี่ยวกับอาการของโรคประสาทจากทั้งของคนไข้และจากจิตแพทย์ โดยที่คำถามได้ถามเกี่ยวกับลักษณะที่ผิดไปจากปกติธรรมดาต่างๆ ไป เช่น กลัวมาก ๆ ย้ำคิดย้ำทำ ผื่นร้าย นอนไม่หลับ เหนื่อยอ่อน เพลีย อาการของความผิดปกติของร่างกายที่มีสาเหตุมาจากจิตใจ ความรู้สึกที่ไม่เป็นจริงต่าง ๆ และความผิดปกติของกล้ามเนื้อต่าง ๆ เช่น กระตุก ในตอนท้ายวูดเวิร์ทนำเอาสถิติมาใช้ แต่อย่างไรก็ตามในแบบสำรวจนี้ได้สร้างขึ้นบนพื้นฐานของความเที่ยงตรงของเนื้อหา ซึ่งลักษณะของแบบทดสอบที่มีความเที่ยงตรงของเนื้อหาอีกชนิดหนึ่ง คือ Mooney Problem Check list ซึ่งแบบสำรวจนี้ได้ออกแบบจากการแยกปัญหาที่ได้จากการสัมภาษณ์ของกลุ่มหรือจากการแนะนำแต่ละบุคคล ซึ่งได้แจกแจงปัญหาต่าง ๆ ของนักเรียน 4,000 คน จากประวัติส่วนตัว การสัมภาษณ์ และอื่น ๆ โดยที่แบบสำรวจนี้สามารถนำไปใช้กับเด็กนักเรียนชั้นมัธยม นักศึกษา และผู้ใหญ่ โดยที่เนื้อหาของปัญหาได้รวมถึงความแตกต่างจากระดับหนึ่งไปยังอีกระดับหนึ่ง โดยแบบสำรวจของชั้นมัธยมและนักศึกษาได้รวมเอาเรื่องของสุขภาพ การพัฒนาการ การเงิน สถานะความเป็นอยู่และการทำงานของสังคม กีฬา ความสัมพันธ์ในสังคม ความสัมพันธ์กับเพื่อนต่างเพศ ความสัมพันธ์ทางเพศและการแต่งงาน บ้านและครอบครัว ศีลธรรมจรรยา การปรับตัวในโรงเรียน ความปรารถนาในการประกอบอาชีพในอนาคตเข้าไปด้วย ถึงแม้ว่าข้อต่าง ๆ ของแบบสำรวจสามารถที่จะจดบันทึกไว้ได้ แต่ Mooney Problem Check List ไม่ได้เกี่ยวข้องกับคะแนนหรือการวัดระดับการปรับตัว แต่เน้นในเรื่องของแต่ละบุคคลในด้านการรับรู้เกี่ยวกับตนเอง (Self - perceived) การรายงานปัญหาอื่น ๆ และจาก

ชื่อแบบทดสอบ	ผู้พิมพ์	ใช้กับ	คำแนะนำในการใช้
แบบทดสอบความสนใจ Kuder Preference Record O + V Strong Vocational Interest Blank for Men Vocational Preference Inventory	SRA Consulting Holland	ชั้น 9 ถึงผู้ใหญ่ อายุ 17 ปี ถึงผู้ใหญ่ ผู้ใหญ่	ดูรายละเอียดในแบบทดสอบบุคลิกภาพแบบสำรวจด้วยตนเอง
แบบทดสอบเจตคติและค่านิยม Fels Parent Behavior Rating Scale Study of Values (Allport – Vernon – Lindzey)	Fels Houghton	พ่อแม่ ชั้น 13 ถึงผู้ใหญ่	การไปเยี่ยมบ้านมี 30 Scale เพื่อวัดพฤติกรรมของพ่อแม่และ ถึงแวดล้อม มาจาก Spranger is type : Theoretical, Economic, Aesthetic. Social Political, Religious มีประโยชน์ในการเปรียบเทียบเจตคติใน ส่วนของจิตสำนึกของคนปกติ

การทำการสำรวจพบว่ามีประมาณ 20-30 ปัญหาที่นักเรียนเลือก ซึ่งจากผลเป็นการแสดงว่าแบบสำรวจที่ได้รวมเอาปัญหาที่นักเรียนยินดีจะตอบอยู่ด้วย และข้อมูลบางอย่างใน concurrent validity ซึ่งได้จากการเปรียบเทียบจากกลุ่มที่ต่างกันก็รายงานปัญหาในเนื้อหาที่เราไม่เคยคาดคิดไว้ด้วย เช่นเดียวกัน

แบบสำรวจอีกชนิดหนึ่งที่คล้ายคลึงกันแต่เหมาะสมสำหรับชั้น 7 ถึง 12 คือ STS Youth Inventory โดยมีข้อคำถาม 167 ข้อ ที่เกี่ยวข้องกับโรงเรียนตัวเอง การเข้ากับผู้อื่นทั่ว ๆ ไป ในการตอบแบบสำรวจนี้เป็นการตอบลงในช่องสี่เหลี่ยมซึ่งมีขนาดต่าง ๆ กัน และในการตอบก็ตอบตามความมากน้อยของปัญหาเช่นที่แสดงไว้ในตารางภาพที่ 5.1 และในคู่มือของแบบสำรวจจะแสดงให้เห็นตารางถึงเปอร์เซ็นต์ของคำตอบที่มีคนตอบเอาไว้เองแต่ละข้อ

ตารางภาพที่ 5.1 ลักษณะแบบสำรวจของ STS Youth Inventory Inventory Form G

As you mark each statement, use three boxes to show the way you feel about it

if you feel that it is one of you most serious problem, mark the big box

if you feel that it is a moderate problem for you, mark the middle box

If you feel that it is a small - occasional problem, mark the small box

If the statement does express the way you feel, mark the circle

I wish I knew how to study better

I am self - conscious at social affairs

ชื่อแบบทดสอบ	ผู้พิมพ์	ใช้กับ	คำแนะนำในการใช้
Stanford – Binet Intelligence Scale form L – M	Houghton	อายุจริง 2 ปี - ผู้ใหญ่	ดูรายละเอียดในแบบทดสอบสติปัญญา
Wechsler Adult Intelligence Scale (WAIS)	PC	อายุจริง 16 ปี - ผู้ใหญ่	
Wechsler Intelligence Scale for Children (WISC)	PC	อายุจริง 6 ปี – 15 ปี	
แบบทดสอบอารมณ์ Mooney Problem Check List	PC	ชั้นมัธยมถึงนักศึกษา มหาวิทยาลัย	เป็นแบบทดสอบเพื่อสำรวจปัญหา โดยเฉพาะ และเป็นวิธีการที่ดี ที่สุดที่จะค้นปัญหาที่คนอื่น ๆ นั้นนิยมใช้มากในการประเมิน
แบบทดสอบอารมณ์และความผิดปกติ Minnesota Multiphasic Personality Inventory (MMPI)	PC	ชั้น 9 ถึงผู้ใหญ่	ดูรายละเอียดในแบบทดสอบบุคลิกภาพแบบสำรวจของตัวเอง

ตัวอย่างของแบบสำรวจชนิดสุดท้ายคือ California Test of Personality ซึ่งใช้ได้ 5 ระดับด้วยกัน แต่ละระดับมี 2 ชุด จากระดับอนุบาลจนถึงนักศึกษาและผู้ใหญ่ทั่ว ๆ ไป โดยกล่าวถึงเรื่องของคุณค่าของแต่ละคน แนวโน้มที่จะแยกตนเองจากสังคมและความสัมพันธ์ในโรงเรียน โดยที่คะแนนรวมทั้งหมดยังมาจากเรื่องของการปรับตัวของบุคคลและสังคม

แต่อย่างไรก็ตามเป็นที่น่าสังเกตว่าในแบบสำรวจเหล่านี้ส่วนใหญ่แล้วจะมีการแสดงถึงเรื่องของความเที่ยงตรงของคะแนนในแต่ละปัญหา แบบทดสอบทางบุคลิกภาพในปัจจุบันน้อยมากที่จะยอมรับว่าแบบทดสอบนั้นมีความเที่ยงตรงในเนื้อหาทั้งหมด

2. การเลือกข้อความจากเกณฑ์ภายนอก

เรื่องของการเลือกข้อความจากเกณฑ์ภายนอก หมายถึง การพัฒนาของการให้คะแนนโดยใช้เกณฑ์จากภายนอก ซึ่งรวมถึงการเลือกข้อความ การให้น้ำหนักของคะแนนแต่ละข้อด้วย โดยที่วิธีการของการใช้วิธีนี้คือลักษณะพฤติกรรมใดที่เกิดขึ้นในกลุ่มคนที่ปกติบ่อยครั้ง ไม่สามารถจะเป็นเครื่องบ่งชี้ถึงความผิดปกติได้วิธีเปรียบเทียบความแตกต่างระหว่างกลุ่มได้นำมาใช้ในการเลือกคำตอบ โดยที่เลือกเก็บแต่ข้อความที่คนเป็นโรคประสาทตอบอย่างน้อย 2 เท่าของคนปกติเท่านั้นที่แบบสอบถามนี้จะเลือกเก็บเอาไว้

แบบทดสอบ A - S Reaction Study เป็นแบบทดสอบที่ใช้วัดความโน้มเอียงของคนในการใช้อำนาจข่มขู่ผู้อื่นหรือการยอมให้ผู้อื่นมีอำนาจเหนือในการเผชิญหน้ากับผู้อื่นในชีวิตประจำวัน โดยเริ่มคำถามด้วยการบรรยายสถานการณ์สั้น ๆ ที่คนพบบ่อย ๆ ในเวลาต่าง ๆ ไม่ว่าจะเป็นโรงเรียน ในรถประจำทาง หรือในร้านแก๊วเครื่องต่าง ๆ โดยมีคำตอบให้เลือกเมื่อพบสถานการณ์นั้น ๆ โดยให้คำตอบเป็น 2 หรือ 4 คำตอบ หรือให้ผู้ถูกทดสอบระบุคำตอบที่ใกล้เคียงกับปฏิกิริยาปกติมากที่สุด ซึ่งคำตอบเหล่านี้จะแตกต่างกันเล็กน้อยตามความต้องการใช้อำนาจข่มขู่ผู้อื่น ๆ หรือการยอมให้ผู้อื่นและให้น้ำหนักของคะแนนต่างกันด้วย น้ำหนักของคะแนนได้จากการประมาณค่าเกณฑ์ที่คนในกลุ่มตัวอย่างมาตรฐาน ผู้เลือกแต่ละคำตอบได้รับ ค่าเกณฑ์ของแต่ละคนเป็นค่าเฉลี่ยของการประมาณค่า 5 ครั้งที่เกี่ยวข้องกับการใช้อำนาจเหนือผู้อื่นทางสังคม ซึ่งรวมถึงการประมาณค่าตนเองหนึ่งครั้งและประมาณค่าโดยผู้อื่นอีก 4 ครั้ง ภายหลังจากที่มีการพิมพ์แบบสำรวจนี้แล้ว A - S Reaction Study ยังมีอิทธิพลต่อการพัฒนาแบบสำรวจอื่น ๆ อีกเป็นจำนวนมาก และเป็นที่น่าสังเกตว่าการมีอำนาจเหนือผู้อื่นนั้น ได้พิสูจน์แล้วว่าเป็นลักษณะ

ตารางที่ 5.1 ตัวอย่างแบบทดสอบที่มีประโยชน์สำหรับนักจิตวิทยาคลินิก

ชื่อแบบทดสอบ	ผู้พิมพ์	ใช้กับ	คำแนะนำในการใช้
แบบทดสอบสำหรับวัดสรீจิต Eysenck Perceptual Test		ผู้ใหญ่	เป็นแบบทดสอบวัดการรับรู้โดยแบ่งคนปกติ โรคประสาทและโรคจิตออกจากกัน
Memory for - Design Test (Graham - Kendal)	Specialist	อายุจริง 8.5 ถึงผู้ใหญ่	เป็นเครื่องมือที่ถูกสร้างขึ้นเพื่อความคิดปกติทางสมอง อาจใช้เพื่อช่วยในการแบ่งความคิดปกติระหว่างจิตไร้สำนึกกับร่างกาย
Visual - Motor Gestalt Test , (Bender - Gestalt)	Ortho	อายุจริง 4 ถึงผู้ใหญ่	เป็นแบบทดสอบมาตรฐาน โดย Ham Z(1964) และ Pascal กับ Suttell (1951) ใช้อย่างกว้างขวางในการแบ่งคน ไร้ที่มีความผิดปกติของสมองจากคนปกติและอาจชี้ความสามารถของการใช้สายตากับมอเตอร์
แบบทดสอบสติปัญญา Arthur Adaptation of Leiter International Performance Scale Raven Progressive Matrices	Stolling PC	อายุจริง 4 - 12 ปี อายุจริง 5 - 65 ปี	ใช้มากในคลินิก สำหรับการฟัง การพูด มีปัญหาทางภาษาเป็นสำหรับเด็ก IQ หาได้จากเกณฑ์ปกติของคนอังกฤษมีลักษณะเป็นการกระทำ แต่มีคำสั่ง โดยใช้ภาษาเป็นแบบทดสอบการกระทำที่ตีอันดับหนึ่ง และเป็นที่น่าสนใจทั่วไป

หนึ่งที่พบบ่อยที่สุด และเป็นลักษณะที่เด่นชัดในการวิเคราะห์ตัวประกอบของบุคลิกภาพใน ภายหลัง

Minnesota Multiphasic Personality Inventory (MMPI) : เป็นแบบทดสอบที่สร้างขึ้น เพื่อทดสอบลักษณะผิดปกติทางจิต มีข้อคำถาม 550 ข้อ และผู้ถูกทดสอบจะต้องตอบว่าจริง ไม่จริง หรือตัดสินใจไม่ได้ เนื้อหาและข้อความของแบบทดสอบรวมไว้หลายอย่างเกี่ยวกับสุขภาพ อารมณ์ของ โรคต่าง ๆ ความสัมพันธ์ทางสังคมและพฤติกรรมผิดปกติ การปรับตัว และต่อมาได้ พัฒนาแบบทดสอบให้ใช้วัดบุคลิกภาพที่ไม่เกี่ยวกับการเจ็บป่วย เช่น การมีอำนาจเหนือผู้อื่น อคติ สถานภาพทางสังคม การไม่เป็นเอกเทศ เป็นต้น แบบทดสอบนี้ใช้ได้กับคนอายุ 16 ปี ขึ้นไป และเรียนหนังสือมาแล้ว 6 ปี แบบทดสอบชุดนี้มีข้อดีที่สามารถใช้ทดสอบบุคลิกภาพได้หลาย ด้าน สะดวกในการทดสอบ ข้อคำถามสั้น ๆ และง่ายแก่การเข้าใจ

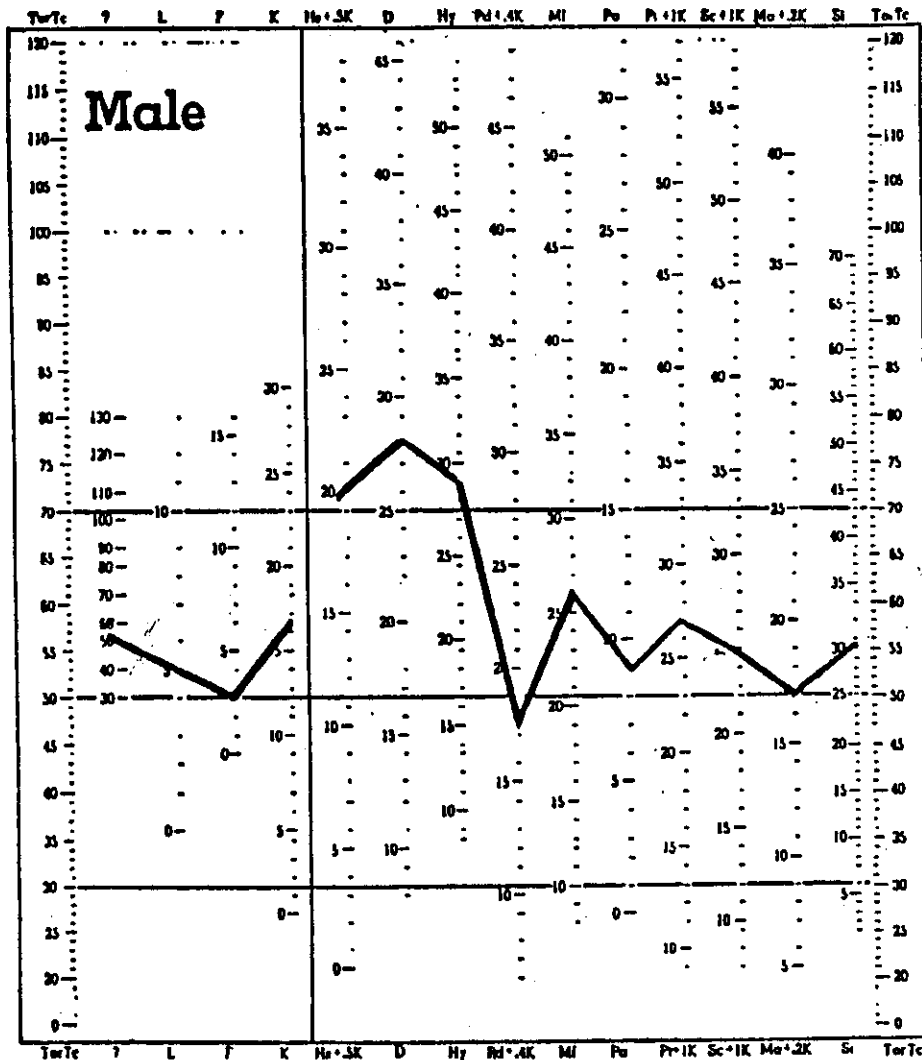
การแปลผลแบบทดสอบ (Test Profile Analysis) :

หลังการทดสอบเราจะได้คะแนน ปัญหาที่จะเกิดขึ้น ได้แก่การแปลผลทดสอบของแต่ละบุคคล การวิเคราะห์คะแนนที่ไปสัมพันธ์กับผู้อื่นนั้นถูกรู้จักในฐานะของ “Profile Analysis” โดยปกติแล้วคะแนนที่ได้จากการทดสอบแต่ละชนิด จะถูกแปลงเป็นคะแนนมาตรฐานเพื่อที่จะได้ สามารถเปรียบเทียบกันได้ ไม่ว่าจะด้วยวิธีใดก็ตาม ผลที่ได้นั้นก็เขียนออกมาเป็นเส้นในรูปของ Profile (ดูได้จากตารางภาพที่ 5.2 ถึง 5.5) และ Profile ของแต่ละบุคคลจะถูกเปรียบเทียบกับ การวิเคราะห์ Profile นี้ บางครั้งอาจวิเคราะห์ด้วยสายตาคือวิเคราะห์แบบคร่าว ๆ แต่บางครั้งก็ไม่สามารถทำเช่นนั้นได้ ดังนั้นจึงต้องนำวิธีการทางคณิตศาสตร์มาวิเคราะห์ Profile นั้น แต่พอที่จะ กล่าวได้ว่าการวิเคราะห์คะแนนสามารถที่จะดูได้จากข้อมูลที่ได้จาก Profile 3 อย่างด้วยกันคือ 1) รูปร่างของ Profile เช่นมีลักษณะเป็นเส้นตรงพาดผ่านผิวนั้น หรือมีลักษณะขึ้น - ลง 2) ระดับของเส้นนั้นอยู่เหนือค่าเฉลี่ยหรือต่ำกว่าค่าเฉลี่ย ทั้งนี้เพราะ Profile 2 ชุด ที่มีรูปร่างคล้ายกัน แต่ต่างกันที่ระดับจะบอกถึงลักษณะความแตกต่างของบุคลิกภาพของคนทั้ง 2 ได้ และ 3) การกระจายของคะแนนในแต่ละมาตรา

นอกจากนี้แล้วคาร์เทิลยังกล่าวว่า “แบบสำรวจที่ถามว่าท่านชอบเป็นทหารเรือใน เรือ
ค้ำน้ำไหม?” ถ้าตอบว่า “ชอบ” จะไม่สามารถสรุปว่าผู้ตอบนั้นจะมีความสุขในฐานะนั้น
บางครั้งจะพบว่าคนที่เป็นบรรณารักษ์ที่ดีจะต้องปฏิเสธว่า “ไม่” มากกว่าคนที่ไม่เป็นบรรณารักษ์
(Cattell, 1946, หน้า 344)

อีกข้อหนึ่งในเรื่องของความกำกวมของคำตอบแบบสำรวจสภาพการณ์สิ่งเรานั้น ถือ
ว่าเหมือนกันสำหรับการทดสอบทุกคน และคำตอบของผู้ถูกทดสอบถือว่ามีความสำคัญ
สม่ำเสมอ เช่น แบบสำรวจนี้ถือวิธีการทางสถิติว่าคนที่นั่งเค้นแถวหน้า โบสถ์หรือสถานที่บันเทิง
ควรจะให้คะแนนสำหรับความมีอำนาจ ซึ่งความจริงอาจเป็นเพราะที่เลือกเป็นเพราะหูดัง มิใช่ด้วย
เหตุอื่น แต่สามารถจะลดคำตอบที่กำกวมได้ โดยการสำรวจให้เฉพาะมากขึ้น โดยเฉพาะจำนวน
และชนิดของข้อคำถามที่วัดบุคลิกภาพโดยเฉพาะ

นักจิตวิทยาหลายคนยืนยันว่าในด้านบุคลิกภาพนั้นแต่ละคนสามารถจะนำมาบรรยาย
ลักษณะได้ตามความสัมพันธ์ระหว่างพฤติกรรมที่เป็นพวกเท่านั้น ไม่ใช่ลักษณะที่มีร่วมกับคนอื่น



ตารางภาพที่ 5.2 MMPI Profile ของชายซึ่งจากภาพ แสดงอาการของโรคประสาท

การประเมินผลบุคลิกภาพ (Evaluation of Personality)

ทางปฏิบัติจะเห็นว่าการสร้างและการใช้แบบทดสอบเป็นสิ่งที่ยุ่งยากเป็นพิเศษ ปัญหาเกี่ยวกับการแก้คำตอบหรือการเสแสร้งมีมากกว่าการทดสอบความถนัดมาก พฤติกรรมที่แบบทดสอบบุคลิกภาพวัดเปลี่ยนไปตามกาลเวลาได้ง่ายกว่าพฤติกรรมที่วัดโดยแบบทดสอบความสามารถ ซึ่งทำให้หาความเชื่อมั่นได้ยุ่งยากขึ้น

ประการที่ 2 คือความเฉพาะของสถานการณ์ของการตอบแบบทดสอบบุคลิกภาพ เช่น คน ๆ หนึ่งอาจจะเป็นคนที่ยึดมั่นและเป็นคนเปิดเผยในที่ทำงาน แต่ค่อนข้างขี้อายและเก็บตัวเมื่อไปงานสังสรรค์ที่ค่อนข้างเป็นทางการ ซึ่งความเฉพาะนี้เป็นการยากในการที่จะจัดกลุ่มให้รวมเป็นประเภทหรือลักษณะบุคลิกภาพที่เห็นได้ชัด เพราะฉะนั้นการแบ่งประเภทของบุคลิกภาพจึงทำได้น้อยกว่าความถนัด

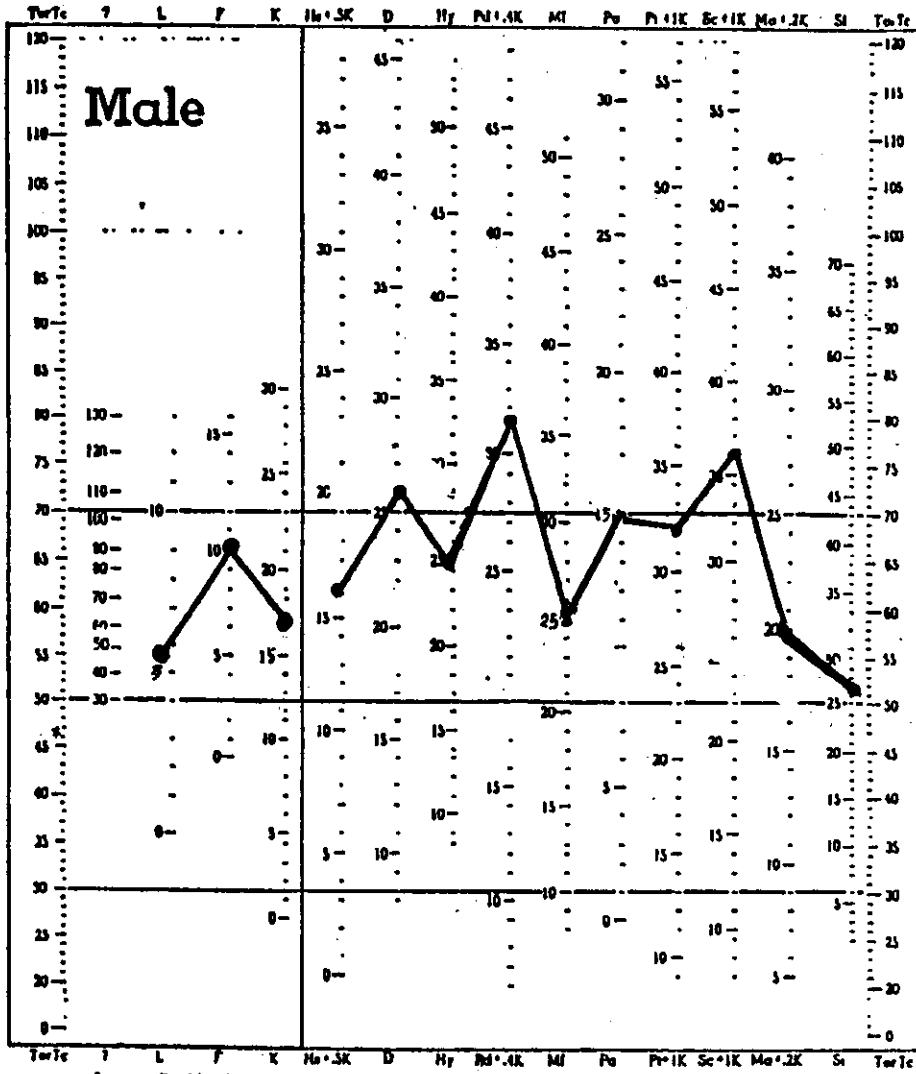
ว่าไปแล้วปัญหาทั้ง 2 ข้อเป็นปัญหาของการทดสอบบุคลิกภาพแบบอื่น ๆ ด้วย แต่ในที่นี้จะพูดถึงแต่เรื่องของแบบทดสอบแบบนี้เท่านั้น ซึ่งข้อบกพร่องทั้ง 2 นี้อาจจะแก้ไขโดย

ประการแรกต้องตระหนักว่าการทดสอบบุคลิกภาพเป็นเครื่องมือที่หยาบและการนำไปใช้ก็ต้องจำกัดตามไปด้วย

ประการที่ 2 อาจจะมีการค้นคว้าหาวิธีต่าง ๆ มาปรับปรุงการทดสอบให้ดีขึ้น เช่น อาจเป็นการวิเคราะห์ตัวประกอบ เพื่อให้ได้ประเภทของลักษณะที่มีระบบขึ้น การใช้เทคนิคบังคับให้เลือกตอบ การเตรียมข้อคำถามที่ลึกซึ้งซึ่งมีความสำคัญทางด้านวินิจฉัยไม่ปรากฏให้ผู้ถูกทดสอบเห็นเด่นชัด แต่เทคนิคเหล่านี้ไม่มีเทคนิคใดใช้แก้ปัญหาได้อย่างสมบูรณ์ แต่ละชนิดให้ประโยชน์บ้าง

ทางทฤษฎีปัญหาที่พบเสมอ ๆ คือชนิดของความรู้ที่รายการแบบทดสอบบุคลิกภาพต้องการดึงออกมา และประการที่สองความกำกวมของคำตอบแบบทดสอบ

การใช้แบบทดสอบบุคลิกภาพชนิดนี้ในสมัยก่อนสร้างขึ้นเพื่อความรวดเร็ว เพื่อใช้แทนการสัมภาษณ์เกี่ยวกับความคิดปกติทางจิต ส่วนมากจะถือว่าคำตอบเป็นตัวชี้ถึงการมีอาการหรือไม่มีอาการเฉพาะของพฤติกรรมอื่น ๆ ตามที่บอกไว้ในคำถาม Muhl ได้กล่าวว่าคำตอบจากแบบสำรวจบุคลิกภาพเป็นพฤติกรรมทางวาจาที่สำคัญและน่าสนใจ ส่วนพฤติกรรมที่มีความสัมพันธ์กันที่ไม่ได้ทดสอบนั้น ต้องได้มาโดยวิธี "Empirical mean" (Muhl, 1945 หน้า 297)



Source: Profile chart reproduced by permission. Copyright 1943, renewed 1970 by the University of Minnesota. Published by The Psychological Corporation, New York, N.Y. All rights reserved.

ตารางภาพที่ 5.3 MMPI Profile ของคนไข้ที่เป็นโรคจิต

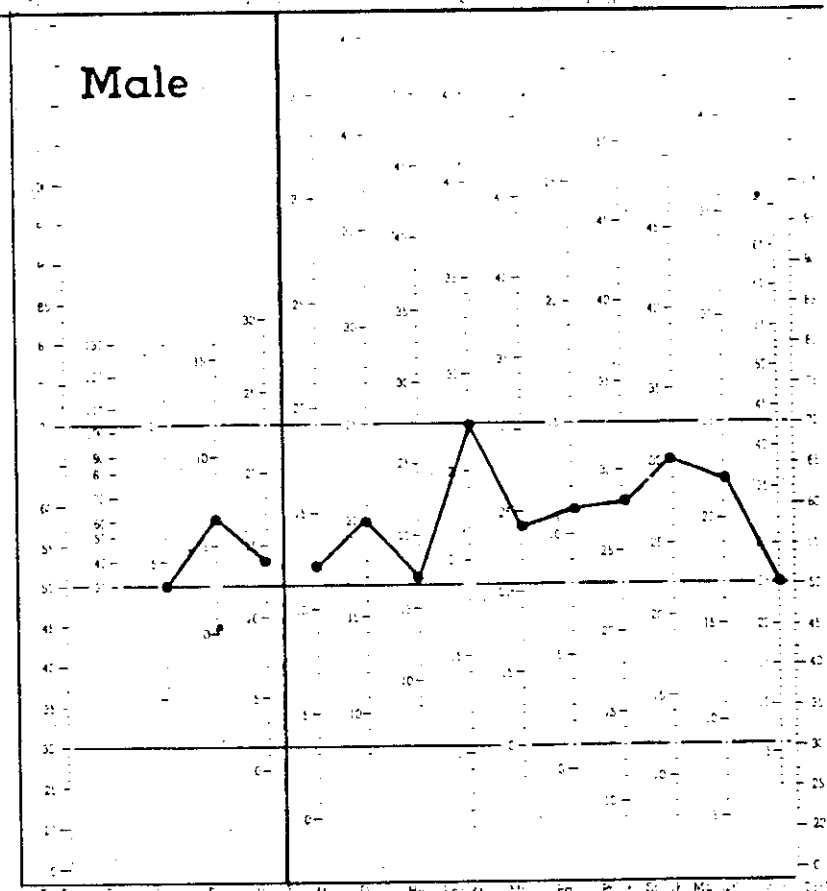
การที่จะนำมาวิเคราะห์ โดยการใช้สหสัมพันธ์ธรรมดา เพราะฉะนั้นถึงแม้ว่า EPPS จะมีข้อดีหลายประการ แต่ก็ต้องการแก้ไขคือ 1. แก้ไขข้อเสียบางประการเกี่ยวกับลักษณะแต่ละข้อ และการให้คะแนน 2. การวิจัยที่เหมาะสม โดยเฉพาะหาวิธีการที่จะวิเคราะห์คะแนนที่เหมาะสมกับคะแนน ipsative

Myer - Briggs Type Indicator

จากทฤษฎีบุคลิกภาพของ Jung (1923) Myer - Briggs Type Indicator สร้างขึ้นจากหลักเกณฑ์ที่ว่าความชอบพื้นฐานทางการรับรู้ และการตัดสินใจแตกต่างกัน ความแตกต่างของความชอบ 4 อย่างที่สำคัญ ซึ่งได้นำมาจัดผู้ตอบออกเป็นประเภทมีดังนี้

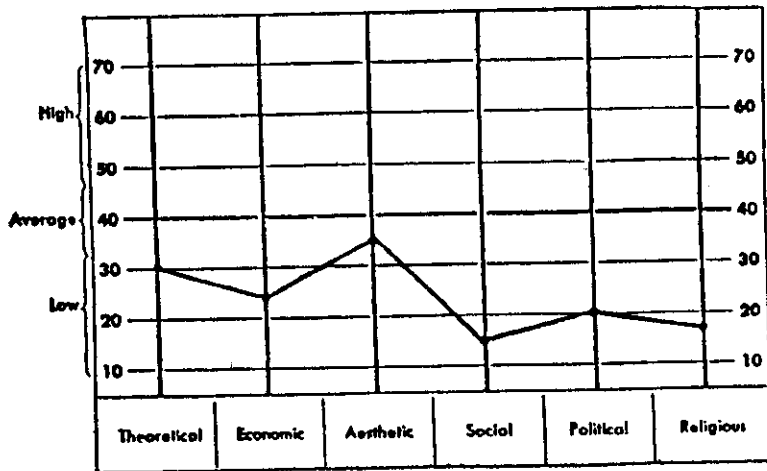
- EI ความเปิดเผย หรือเก็บตัว มุ่งการรับรู้และตัดสินใจในโลกภายนอกของบุคคล และสิ่งของหรือความคิดหรือมโนภาพ
- SN ความรู้สึกหรือความนึกคิด การรับรู้โดยตรงในความจริง ตามความเป็นจริง หรือจากความคิดที่เกี่ยวข้องกับจินตนาการ
- TF ความคิดหรือความรู้สึก พิจารณาตัดสินใจใช้ความจริงและความไม่จริงอย่างมีเหตุผล โดยเข้าใจถึงคุณค่าของแต่ละบุคคลระหว่างบุคคล
- JP การตัดสินใจหรือการรับรู้ ติดต่อกับโลกภายนอกด้วยการรับรู้ติดต่อและเข้าใจด้วยเจตคติ

คล้าย ๆ กับของ EPPS ที่ในแต่ละข้อควรมีการให้เลือกระหว่างสิ่งที่ตรงกันข้าม เช่น เก็บตัวเปิดเผย ความรู้สึก หรือความนึกคิด เป็นต้น การเลือกนั้นเป็นการเลือกภายในของแต่ละประเภท ไม่ใช่ระหว่างประเภท ดังนั้นคะแนนทั้งสี่จึงเป็นเอกเทศ คะแนนแต่ละคนขึ้นอยู่กับจำนวนครั้งที่เลือกประเภทใดประเภทหนึ่ง เพราะฉะนั้น “ลักษณะ” ของผู้ถูกทดสอบจึงได้ชื่อตามอักษรที่เลือกมากที่สุด ในทั้ง 4 ประเภท เช่น INTJ หมายถึงบุคคลที่เป็นคนเก็บตัว ใช้ความนึกคิด และมีการใช้ความคิดในการตัดสินใจเลือกสองตัวเลือกในแต่ละประเภททั้ง 4 จำนวนแบบที่รวมกันได้เป็น 16 เกณฑ์ปกติเปอร์เซ็นต์ไคล์ สำหรับแต่ละคะแนนในสี่คะแนนมีไว้สำหรับนักเรียนมัธยมศึกษาตอนปลาย และนักศึกษามหาวิทยาลัย จำนวนคนในกลุ่มปกติวิสัยแต่ละกลุ่มมีตั้งแต่ 240 ถึง 2,389 คน



Source: Profile chart reproduced by permission. Copyright 1943, renewed 1970 by the University of Minnesota. Published by The Psychological Corporation, New York, N.Y. All rights reserved

ตารางภาพที่ 5.4 MMPI Profile ของชายอายุ 30 ปี



ตารางภาพที่ 5.5 The profile of values ของคนไข้ชายอายุ 30 ปี

- ก. ฉันรู้สึกเศร้าใจเมื่อฉันไม่ประสบความสำเร็จในเรื่องใดเรื่องหนึ่ง
- ข. ฉันรู้สึกประหม่าเวลาที่ต้องพูดต่อหน้าคนมาก ๆ

ในแบบสำรวจ EPPS มีการตรวจสอบภายในอย่างฉลาดอยู่หลายวิธีเพื่อดูความสอดคล้องของผู้ตอบ โดยมีข้อความซ้ำกัน 15 คู่ ในแบบฟอร์มเดียวกัน ในภาพที่ 5.6 คู่สุดท้ายเขียนว่า con (มาจาก Consistency) แสดงว่าผู้ตอบเลือกตอบแบบเดิม 14 คู่จาก 15 คู่ ซึ่งทำให้อยู่ที่ P 97 ของเกณฑ์ปกติของกลุ่มตัวอย่าง นอกจากนี้แล้วยังมีการตรวจสอบความคงที่ของคะแนนซึ่งสัมพันธ์ระหว่างข้อคำถามในแบบมาตรา 15 ของแต่ละคน

คะแนนความต้องการ 15 คะแนนใน EPPS สามารถที่จะประเมินทั้งแบบเปอร์เซ็นต์ไคล์ และ T - Score สำหรับนักศึกษามหาวิทยาลัยทั้งชายและหญิง ซึ่งเกณฑ์มาตรฐานนี้ทำจากผู้ชาย 746 คน และผู้หญิง 760 คน จากวิทยาลัย 29 แห่งทั่วประเทศ ส่วนเปอร์เซ็นต์ไคล์นั้นเกณฑ์ปกติมาจากกลุ่มตัวอย่าง ชาย 4,031 คน และหญิง 4,932 คน จาก 48 รัฐ

แต่อย่างไรก็ตาม ควรที่จะคิดอยู่เสมอว่า EPPS เป็นคะแนนที่ได้จาก ipsative คือความเข้มของความต้องการที่แสดงออกนั้นเป็นสิ่งที่สัมพันธ์กับความต้องการอื่น ๆ ของแต่ละคน เพราะฉะนั้นคะแนนที่ได้มาไม่ใช่คะแนนที่สมบูรณ์ของกลุ่มตัวอย่าง แต่เป็นคะแนนของแต่ละบุคคล เมื่อใดก็ตามที่ผู้ถูกทดสอบแสดงพฤติกรรมว่าชอบข้อหนึ่งมากกว่าอีกข้อนั้นคะแนนที่ได้เป็น ipsative ในสภาพการณ์นี้คน 2 คนที่ได้คะแนน EPPS เท่ากัน อาจจะมีความเข้มของความต้องการต่างกัน เพราะฉะนั้นเมื่อเป็นเช่นนี้การแปลงคะแนนจาก ipsative มาเป็นเปอร์เซ็นต์ไคล์จึงเป็นสิ่งที่น่าสงสัย เพราะการใช้ ipsative และคะแนนปกติวิสัยควบคู่กัน ไปซึ่งเป็นสิ่งที่ยากในการเข้าใจและไม่มีความหมายเท่ากับใช้อย่างใดอย่างหนึ่ง

ความน่าเชื่อถือของแบบทดสอบทั้ง 15 มาตราเท่ากับ .74 ถึง .88 แบบความน่าเชื่อถือแบบแบ่งครึ่ง มีค่าตั้งแต่ .60 ถึง .87 แต่อย่างไรก็ตาม ความน่าเชื่อถือนี้ดูเหมือนว่าจะสูงกว่า ปกติวิสัย ทั้งนี้อาจเป็นเพราะในครั้งแรกผู้ทำการทดสอบอาจยังจำข้อความเดิมได้เพราะห่างกันเพียง 1 สัปดาห์ และอีกประการหนึ่งข้อความที่ซ้ำกัน 3 หรือ 4 ครั้ง ภายในแบบทดสอบของแต่ละมาตรา

สำหรับความเที่ยงตรงของ EPPS นั้น ในคู่มือมีบอกไว้น้อย แต่มีการวิจัยที่หาความเที่ยงตรงของ EPPS นั้นมีมาก แต่เป็นการยากในการตีความหมายข้อความเหล่านั้น เพราะวิจัยส่วนมากไม่ได้นำเอาคะแนน ipsative ไปใช้ในการพิจารณาด้วย เพราะคะแนน ipsative ยากใน

3. การวิเคราะห์ตัวประกอบ (Factor Analysis) ในการพัฒนาแบบทดสอบ

ในการศึกษาลักษณะ (traits) ของบุคลิกภาพ นักจิตวิทยาได้ใช้การวิเคราะห์ตัวประกอบ (Factor Analysis) จากการศึกษาของกิลฟอร์ดและผู้ร่วมงานได้แสดงให้เห็นถึงวิธีการศึกษาโดยวิธีนี้ นอกจากการศึกษาถึงความสัมพันธ์ของคะแนนที่ได้รับจากแบบทดสอบแล้วยังได้ศึกษาถึงความสัมพันธ์ระหว่างลักษณะแต่ละลักษณะของภายในแต่ละบุคคลด้วย ซึ่งจากการวิจัยทำให้แบบสำรวจบุคลิกภาพ อีก 3 ชนิดเกิดขึ้นและรวมกันอยู่ใน Guilford Zimmerman Temperament Survey ซึ่งแบบสำรวจนี้ได้แบ่งคะแนนสำหรับลักษณะต่าง ๆ โดยที่คะแนนแต่ละคะแนนมาจากหัวข้อที่ต่างกัน 30 หัวข้อ

G. ความสามารถทั่ว ๆ ไป ความฉับไว การชอบ ความรวดเร็ว ความร่าเริง ความกระปรี้กระเปร่า การผลิต ประสิทธิภาพ ตรงข้ามกับความไม่รีบร้อน และใคร่ครอง หนี้อย่างไม่มีประสิทธิภาพ

R. การควบคุมตนเอง เอาจริงเอาจัง สุขุมรอบคอบ มุ่งมั่นตรงข้ามกับปราศจากกังวลวู่วาม ชอบความตื่นเต้น

A. ความมีอำนาจ ป้องกันตนเอง ผู้นำ การพูดในที่สาธารณะ ข่มขู่ ตรงข้ามกับยอมจำนน ลังเล หลีกเลี่ยงการเป็นเป้าสายตา

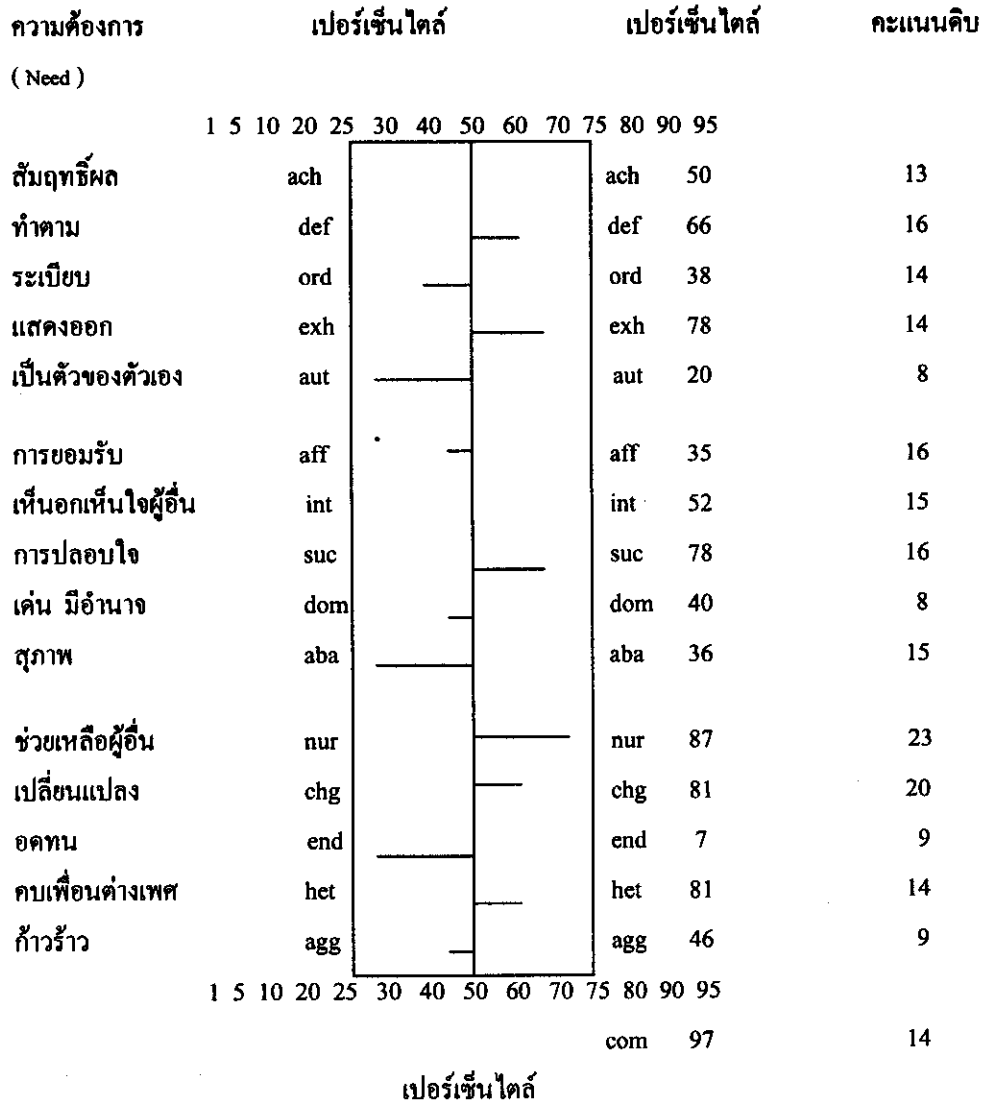
S. ความสามารถในการเข้าสังคม มีเพื่อนมาก ชอบการสังสรรค์ ตรงข้ามกับยอมจำนน ลังเล หลีกเลี่ยงการเป็นเป้าสายตา

S. ความสามารถในการเข้าสังคม มีเพื่อนมาก ชอบการสังสรรค์ ตรงข้ามกับการมีเพื่อนน้อยและขี้อาย

E. ความมั่นคงของอารมณ์ มีความสม่ำเสมอทางอารมณ์ มองโลกในแง่ดี อารมณ์เย็นตรงข้ามกับอารมณ์หวั่นไหว มองโลกในแง่ร้าย ผันกลางวัน ตื่นเต้นง่าย มีความรู้สึกผิด กังวล ว้าเหว่ และสุขภาพไม่ดี

O. มีความเป็นปรนัย ไม่หวั่นไหวตรงข้ามกับหวั่นไหวง่าย คิดแต่เรื่องตนเอง ข่างสงสัย มีความคิด ประสบความยุ่งยาก

F. มีความเป็นมิตร มีความอดทนต่อการเป็นปรปักษ์ ยอมรับการข่มขู่ มีความนับถือผู้อื่นตรงข้ามกับการทะเลาะวิวาท มุ่งร้าย ขุ่นเคือง มีความต้องการข่มขู่และดูถูกผู้อื่น



ตารางภาพที่ 5.6 แสดงลักษณะ EPPS พร้อมทั้งรายชื่อความต้องการต่างๆ (ตีพิมพ์โดยได้รับอนุญาตจาก Psychological Cooperation, New Youk, N.Y. All right reserved)

แบบสำรวจนี้ประกอบด้วย 210 คู่ประโยคซึ่งมีการจับคู่ของข้อความในแต่ละมาตราใน 15 ฉบับ กับข้อความในมาตราอื่นอีก 14 มาตรา ในแต่ละคู่ผู้รับการทดสอบจะต้องเลือกข้อความหนึ่งซึ่งมีความคล้ายกับลักษณะของเขามากกว่าอีกข้อ ดังเช่น

- ก. ฉันชอบพูดเกี่ยวกับตัวเองกับผู้อื่น
- ข. ฉันชอบทำงานตามจุดมุ่งหมายที่ฉันได้วางไว้สำหรับตัวเอง

T. มีความคิด ไตร่ตรอง รู้จักสังเกตตนเองและผู้อื่น การรู้จักใช้สติปัญญาตรงข้ามกับสนใจในกิจกรรมภายนอก และการมีความคิดยุ่งเหยิงไม่ปะติดปะต่อ

P. ความสัมพันธ์ระหว่างบุคคล อดทนต่อผู้อื่น ความศรัทธาในสถาบันสังคมตรงข้ามกับวิจารณ์จับผิดสถาบันทางสังคม ช่างสงสัย สงสารตัวเอง

M. ความเป็นผู้ชาย สนใจในกิจกรรมของผู้ชาย ไม่รู้สึกเบื่อหน่าย ไม่โกรธง่าย ยับยั้งอารมณ์ สนใจเล็กน้อยในเรื่องเสื้อผ้าและแฟชั่นตรงข้ามกับสนใจในกิจกรรมของผู้หญิงและอาชีพของผู้หญิง เบื่อหน่ายง่าย ขลาดกลัว ชอบแสดงออกทางด้านอารมณ์

ลักษณะของแบบสำรวจ *Guilford Zimmerman Temperament Survey* ออกมาเป็นประโยคบอกเล่ามากกว่าที่จะตั้งเป็นคำถาม โดยให้ความสนใจกับผู้ถูกสำรวจโดยตรง เช่น

ท่านเริ่มงานใหม่ด้วยความกระตือรือร้น	ใช่ สงสัย (?) ไม่ใช่
ท่านมักจะมีอารมณ์ขุ่นมัวบ่อย ๆ	ใช่ สงสัย (?) ไม่ใช่
คนส่วนมากใช้ความสุภาพปิดบังการชิงดีชิงเด่นของตน	ใช่ สงสัย (?) ไม่ใช่

ค่าเปอร์เซ็นต์ไคล์และคะแนนมาตรฐาน ได้มาจากนักศึกษาในการแปลความหมายของคะแนนนั้น ไม่ใช่จะสนใจแต่เฉพาะลักษณะใดลักษณะหนึ่งเท่านั้นแต่ทั้งหมด ตัวอย่างเช่นถ้าคะแนนสูงในเรื่องความมั่นคงทางอารมณ์เป็นที่ต้องการถ้าไปกับคะแนนกิจกรรมทั่วไป แต่ไม่เป็นที่ต้องการถ้าคะแนนกิจกรรมทั่วไปต่ำ ในกรณีเหล่านี้คน ๆ นั้นอาจเป็นคนเฉื่อยชา เงื่องหงอย หรือเกียจคร้าน ความน่าเชื่อถือชนิดแบ่งครึ่ง อยู่ระหว่าง .75 ถึง .85 แต่ถ้าจะตีความหมายจากแต่ละคนแล้ว ความน่าเชื่อถือจะมีมากกว่านี้ แม้ว่าจะมีการพยายามที่จะได้ประเภทลักษณะบุคลิกภาพเฉพาะและไม่สัมพันธ์กัน แต่ความสัมพันธ์ระหว่างลักษณะทั้ง 10 มีอยู่มากพอสมควร

ได้มีการนำเอาการวิเคราะห์ตัวประกอบ (factor Analysis) ไปสร้างแบบสำรวจบุคลิกภาพที่ต่างกันออกไป ซึ่งจากงานของคาร์เทิล (1964, 1957) เพื่อที่จะได้มีคำบอกลักษณะบุคลิกภาพมากที่สุด และได้มีการรวบรวมรายชื่อลักษณะบุคลิกภาพ และลดจำนวนลงเหลือ 171 ชื่อ โดยรวมเอาชื่อที่เหมือนกันเข้าด้วยกัน และได้นำเอารายชื่อเหล่านั้นให้ผู้ใหญ่ 100 คน ประมาณค่าความสัมพันธ์และหาค่าสหสัมพันธ์ระหว่างกัน และวิเคราะห์ตัวประกอบของการประมาณค่า หลังจากนั้น คนจำนวน 208 คน ทำการประมาณค่าซึ่งทำให้คาร์เทิลได้สิ่งที่เรียกว่าลักษณะเบื้องต้นของบุคลิกภาพ

จากผลงานของคาร์เทิลและคณะ ได้สร้างให้มีแบบสำรวจบุคลิกภาพเป็นจำนวนมาก แบบสอบถามที่จัดว่าเป็นแบบสอบถามที่ครอบคลุมมากที่สุดคือ Sixteen Personality Factor Questionnaire, 16 PF ซึ่งใช้กับคนอายุ 16 ปีขึ้นไป และมีคะแนนให้ 16 คะแนน สำหรับลักษณะต่าง ๆ เช่น ความสงบเสงี่ยมกับการแสดงออก ความขี้อาย ความมั่นใจในตัวเอง ความขี้อายกับการชอบการเสี่ยงภัย ความไว้วางใจและเชื่อใจผู้อื่น คำเฉลยได้มีไว้ให้สำหรับฟอร์มหนึ่ง (C) แต่ค่าความน่าเชื่อถือของคะแนน ตัวประกอบสำหรับแต่ละชุดมีค่าต่ำกว่า .80 เพราะแต่ละชุด (Scale) สั้นเกินไปแม้แต่จะเอาแบบสอบถาม 2 ชุดมารวมกันแล้วก็ตาม และยังมีคำถามเกี่ยวกับลักษณะของแต่ละข้อความอยู่ด้วย นอกจากนี้แล้วรายละเอียดเกี่ยวกับกลุ่มตัวอย่าง เกณฑ์ปกติและอื่น ๆ ของการสร้างแบบทดสอบยังไม่เพียงพอ ข้อมูลเกี่ยวกับความเที่ยงตรงของแบบทดสอบรวมเอาลักษณะโดยเฉลี่ย สำหรับกลุ่มอาชีพต่าง ๆ และอาการต่าง ๆ เข้าไว้ด้วย

ได้มีการพัฒนาแบบสำรวจที่คล้ายกันนี้สำหรับกลุ่มคนที่มีอายุ 12 ปี ถึง 18 ปี คือ Jr. - Sr. High School Personality Questionnaire และ IPAT Children's Personality Questionnaire สำหรับคนอายุ 8 - 12 ปี นอกจากนี้แล้วยังมีแบบสำรวจอื่น ๆ อีกที่พิมพ์ขึ้นเพื่อลักษณะเฉพาะ เช่น ความวิตกกังวล การเก็บตัวและความเปิดเผย และโรคประสาทต่าง ๆ

4. ทฤษฎีบุคลิกภาพในการพัฒนาแบบทดสอบ (Personality Theory in Test Development)

ทฤษฎีบุคลิกภาพจะเริ่มมาจากสภาพการณ์ทางคลินิก จำนวนของการทดลองเพื่อพิสูจน์ทฤษฎีที่แตกต่างกันไป แบบสำรวจบุคลิกภาพทฤษฎีหนึ่ง เช่น Edwards Personal Preference Schedule, Myers - Briggs Type Indication, Edwards Personal Preference Schedule ซึ่งมีพื้นฐานมาจากทฤษฎีระบบความต้องการของเมอริย์และคณะที่ Havard Psychological Clinic (Murray et al., 1983) แบบสำรวจความต้องการดังกล่าวเริ่มจาก 15 ความต้องการจากรายการของเมอริย์ โดยที่เอ็ดเวิร์ด ได้เตรียมชุดของข้อความซึ่งมีเนื้อหาเหมาะสมกับความต้องการต่าง ๆ เหล่านี้ พร้อมทั้งแผนภูมิเปอร์เซ็นต์ไคล์ที่ใช้จุด (plot) คะแนน EPPS ซึ่งดูได้จากตารางภาพที่ 5.6 ตัวอย่างต่าง ๆ ของความต้องการ เช่น ความสัมฤทธิ์ผล ทำตามระเบียบ แสดงออก เป็นตัวของตัวเอง เป็นต้น