

บทที่ 1

อาชีพกับคุณค่าของชีวิต

“เมื่อไรที่งาน ทุกชีวิตย่อมเฝ้าเปื่อยผุพังลง แต่ในงานไรที่สร้างวิญญาน
ชีวิตย่อมอับเฉาและตายไปในที่สุด”

อัลแบร์ กามู

บทที่ 1

อาชีพกับคุณค่าของชีวิต

ชีวิตและงาน

ความจำเป็นของการแนะแนวอาชีพ

ความหมายของการให้บริการแนะแนวอาชีพในปัจจุบัน

รูปแบบการแนะแนวอาชีพตามปรัชญาพัฒนาการทางอาชีพ

 การรู้จักตนเอง

 การรวบรวมข้อมูล

 การเตรียมตัวเข้าสู่โลกของงาน

ขอบข่ายการให้บริการแนะแนวอาชีพ

ความหมายของคำที่เกี่ยวข้องกับงานอาชีพ

สรุป

บทที่ 1

อาชีพกับคุณค่าของชีวิต

ชีวิตและงาน

ทำไมมนุษย์ จึงต้องทำงาน?

หลายคนในสังคมของเราร้องเบื่อหน่ายงานของตนเอง หลายคนอยากเปลี่ยนงาน หลายคนพูดถึงความจำเจ ซ้ำซาก บางคนก็ร่ำร้องอยากให้อายุถึงวันหยุดเร็ว ๆ อยากพักผ่อน ๆ ไปคล้อยไปกับเขาเหล่านั้นทำงานเพื่อคอยให้ถึงวันสุดสัปดาห์เท่านั้นเอง

สมมุติว่า มีใครสักคนหนึ่ง จ้างเราไม่ให้อำนาจงาน ให้อยู่บ้านเฉย ๆ ไม่ต้องหยิบจับอะไรเลย เราจะชอบหรือไม่?

หลายคนอาจชอบ และยอมรับค่าจ้างนั้นด้วยความยินดี

แต่ถ้าเราพิจารณาให้ลึกซึ้ง เราอาจไม่ยินดีนักกับการจ้างให้อยู่เฉย ๆ ก็เป็นไปได้ ขอให้ลองนึกภาพว่าเราจะต้องอยู่บ้านเฉย ๆ โดยไม่ต้องทำอะไรเลย แค่นั่ง ๆ นอน ๆ จะดูหนังสือ ภาพยนตร์ โทรทัศน์อะไรก็ไม่ได้ เราจะทนไปได้สักกี่วัน โดยเฉพาะอย่างยิ่ง ถ้าเราเป็นบุคคลที่กระฉับกระเฉง ชอบทำงาน ไม่เคยอยู่นิ่งเฉย การที่ต้องมานั่งอยู่เฉย ๆ โดยถูกห้ามไม่ให้ทำกิจการใดเลยนั้น อาจทำให้บุคคลทนแทบไม่ได้ก็เป็นได้

นี่ย่อมแสดงให้เห็นแล้วว่า การทำงานเป็นส่วนหนึ่งของการมีชีวิตอยู่ในสังคม เป็นส่วนหนึ่งของความเป็นมนุษย์ และทำให้ชีวิตมนุษย์มีความหมายมากขึ้น

นักจิตวิทยาหลายท่านได้ให้ข้อคิดเห็นแก่การทำงานไว้อย่างน่าสนใจ เป็นต้นว่า

ฟรอยด์ (Freud) กล่าวถึงการทำงานว่า เป็นสิ่งที่ทำให้เรามีความรู้สึกว่า เราได้สัมผัสกับความเป็นจริงของชีวิต

แอดเลอร์ (Adler) เห็นว่า ความหมายของชีวิตมนุษย์ขึ้นอยู่กับ การได้ทำงาน (Work) การสร้างความสัมพันธ์ที่มีความหมายกับผู้อื่นได้ (Meaningful relationship with others) และความสามารถที่จะมีความรัก (Ability to love)¹

¹Sweeney, Thomas J *Adlerian Counseling : Proven Concepts and Strategies*. Indiana : Accelerated Development Inc.. 1981 หน้า 21

เอลตัน เมโย (Elton Mayo) นักจิตวิทยาอุตสาหกรรม มีความเห็นว่า งานเป็นสิ่งผูกพันของมนุษย์กับชุมชน

นอกจากนักจิตวิทยาแล้ว นักปราชญ์ในอดีตหลายท่านก็ได้ให้ความสำคัญของงานไว้เช่นกัน แต่ละท่านก็มอง “งาน” ในรูปแบบที่ต่างกัน เช่น

มาร์กซ์ (Marx) มองว่า “งาน” มีความจำเป็นสำหรับบุคคลในแง่ของเศรษฐกิจ

เซนต์ ทอมัส อควินัส (St. Thomas Aquinas) เห็นว่า “งาน” เป็นสิ่งที่น่าสรรเสริญ เป็นหน้าที่พื้นฐานของมนุษย์ และเป็นสิ่งหนึ่งที่มนุษย์สามารถรับใช้พระเจ้าได้

เท่าที่ได้กล่าวมาพอเป็นสังเขป คงทำให้เราพอจะมองเห็นแล้วว่า การทำงานเป็นส่วนหนึ่งของมนุษย์ งานได้สนองตอบความต้องการพื้นฐานในส่วนลึกของมนุษย์ และเป็นสิ่งที่มีอิทธิพลอย่างยิ่งต่อสภาพจิตใจ สุขภาพกาย จิต สังคม และเศรษฐกิจทุกด้านของชีวิต

ในด้านจุดมุ่งหมายทางเศรษฐกิจนั้น ก็คงจะเป็นที่ประจักษ์อย่างชัดเจนแล้วว่า การทำงานจะช่วยให้เรามีรายได้มาจับจ่ายใช้สอย แสวงหาปัจจัยอื่น ๆ ต่อไป ถึงกับเคยมีคำขวัญในสังคมไทยสมัยหนึ่งว่า “งานคือเงิน เงินคืองาน บันดาลสุข” แม้ว่าจะมีนักวิชาการหลายท่านที่ไม่เห็นด้วยกับคำว่างานคือเงิน แต่ก็คงไม่มีใครใฝ่ฝันว่า การมีปัจจัยด้านเงินนี้มีความหมายต่อการครองชีพ ในสภาวะเศรษฐกิจปัจจุบันเป็นอย่างยิ่ง

นอกจากจุดมุ่งหมายทางเศรษฐกิจแล้ว งานยังช่วยตอบสนองจุดมุ่งหมายทางสังคมของบุคคลอีกประการหนึ่ง การทำงานทำให้เราได้มีโอกาสเจอผู้คน สร้างความสัมพันธ์ ทำให้เรากว้างขึ้นในด้านความคิดอ่าน มิตรภาพที่สร้างขึ้นจากการทำงาน แม้ว่าจะไม่มีรากหยั่งลึกเช่นมิตรภาพที่เราเคยมีกับบุคคลในวัยเด็กก็ตาม แต่ก็อาจมีความหมายและมีความสำคัญกับชีวิตในปัจจุบันได้เช่นกัน

สิ่งที่เป็นผลพลอยได้จากการทำงานอีกประการหนึ่งก็คือ เรื่องสถานภาพทางสังคม ตำแหน่งหน้าที่การงานของบุคคลมักจะถูกใช้เป็นเครื่องวัดสถานภาพทางสังคมของเขา ผู้ที่ประกอบอาชีพเป็น นายแพทย์ ทนายความ ครู หรือวิศวกร มักจะได้รับการยกย่องว่ามีสถานภาพทางสังคมสูง เป็นเหตุให้วิถีชีวิตของบุคคลเหล่านี้ ตลอดจนครอบครัวของเขาพลอยได้รับการยอมรับ และแสดงถึงโอกาสทางสังคมอีกหลาย ๆ ด้านที่ดีกว่าผู้ประกอบอาชีพอื่นโดยปริยาย

นอกจากความสำคัญทางด้านเศรษฐกิจและสังคมแล้ว ทางด้านจิตวิทยาก็ได้ให้ความหมายของการทำงานไว้อย่างสูงเช่นกัน กล่าวคือ

การทำงานมีผลโดยตรงกับการพัฒนาอัตตาของบุคคล อัตตาในที่นี้คือ Self เป็นความรู้สึกและความคิดที่บุคคลมีต่อตนเอง เมื่อบุคคลทำงานอาชีพ เขาจะรู้สึกว่าเขาได้ใช้ชีวิตอย่างมีประโยชน์ต่อสังคม และทำในสิ่งที่ผู้อื่นเห็นคุณค่า ก่อให้เกิดความรู้สึกภูมิใจในตนเอง ทำให้ Self หรืออัตตาของเขามีการพัฒนาดีขึ้น เราอาจจะสังเกตได้อย่างชัดเจนในเรื่องเกี่ยวกับคุณค่านี้จากผู้ที่ตกงาน ผู้ที่หางานทำไม่ได้ มักจะมีสภาวะทางจิตใจที่ท้อแท้หดหู่ ความรู้สึกภูมิใจและเชื่อมั่นในตนเองจะตกต่ำไปมาก ยิ่งตกงานนานวันความรู้สึกเหล่านี้ก็ยิ่งทวีความรุนแรงขึ้นทุกที เป็นสภาวะที่ทรมาณและบั่นทอนความรู้สึกดีงามของตนลงไปมาก

นอกจากงานมีผลกระทบต่อการพัฒนาอัตตาแล้ว งานยังมีส่วนสัมพันธ์ลึกซึ้งกับจุดมุ่งหมายของชีวิตมนุษย์อย่างยิ่ง

งานนั้นสัมพันธ์กับจุดมุ่งหมายของมนุษย์อย่างไร? หลักคำสอนต่าง ๆ อันเป็นสัจธรรมที่แท้ที่ต่างกันก็รับรองกันว่า มนุษย์เราทุกคนที่ถือกำเนิดมาในโลกนี้นั้น หาใช่ทำงานเพียงเพื่อจะมีชีวิตรอดเท่านั้น หากแต่จะต้องทำเพื่อก้าวไปสู่ความเป็นมนุษย์ที่สมบูรณ์ด้วย²

ความคิดข้อนี้ดูจะตรงกับสิ่งที่มาสโลว์ (Maslow) นักจิตวิทยาชาวอเมริกันได้กล่าวไว้ในทฤษฎีความต้องการของเขาว่า ความต้องการที่จะพัฒนาไปถึงความเป็นมนุษย์ที่เต็มอิมหรือสมบูรณ์ (Self Actualization) นั่นก็คือ การที่บุคคลได้ทำงานนั่นเอง ดังนั้น ถ้าจะพิจารณากันในแง่มุมนี้ การทำงานก็คือการที่บุคคลได้ใช้ศักยภาพของตนทำประโยชน์ให้เกิดแก่สังคมและมนุษยชาติ

อาจกล่าวสรุปคร่าว ๆ ในเรื่องจุดมุ่งหมายของการทำงานของมนุษย์ได้ว่า การทำงานนั้นมีจุดมุ่งหมายดังนี้คือ

1. เพื่อผลตอบแทนทางเศรษฐกิจ การทำงานช่วยให้บุคคลมีรายได้เลี้ยงตนเองและครอบครัว
2. เพื่อจุดมุ่งหมายทางสังคม เป็นการสร้างความสัมพันธ์กับผู้อื่น และเป็นดัชนีแสดงสถานภาพทางสังคมของบุคคล

² E.F. Shoemaker เขียน "งานกับคุณค่าของชีวิต" ภาวนา ยมกนิษฐ์ แปล, หน้า 30

3. เพื่อพัฒนาอัตรา ใช้ศักยภาพอย่างสมบูรณ์เต็มที่ และเป็นการนำไปสู่ลักษณะของการเป็นมนุษย์ที่เต็มอ้อมและสมบูรณ์ได้
4. เพื่อให้หลุดพ้นจากสภาวะการเห็นแก่ตัว หรือยึดตนเองเป็นศูนย์กลางของสิ่งต่าง ๆ เท่าที่ได้กล่าวมาแล้วทั้งหมด คงพอจะทำให้เรามองเห็นความผูกพันกันอย่างแน่นแฟ้นระหว่างงานและชีวิตมนุษย์ได้ดีว่า งานมีอิทธิพลต่อคุณค่าและความหมายของชีวิตมนุษย์เพียงไร งานเป็นส่วนหนึ่งที่สำคัญมากของชีวิตมนุษย์ ความสุขและความทุกข์ของชีวิต มีเป็นอันมากที่เกิดจากปัญหาการทำงาน ดังนั้น เราจึงควรให้ความสนใจเป็นอย่างยิ่งในงานอาชีพที่เราจะประกอบในอนาคต และนี่เองคือที่มาของการแนะแนวอาชีพ

ความจำเป็นของการแนะแนวอาชีพ

ในสภาพสังคมปัจจุบัน ภาวะทางเศรษฐกิจที่รัดตัวมีผลผลักดันให้บุคคลต่อสู้อันตรธานเพื่อความอยู่รอดในลักษณะต่าง ๆ ความจำเป็นที่จะต้องทำงาน หรือการใ้ทำงานทำจึงแทบจะเรียกเป็นปัจจัยที่ 5 ของมนุษย์ก็ว่าได้

อย่างไรก็ดี เราจะพบว่าตามข้อเท็จจริงแล้ว ความต้องการทำงานและอัตราการว่างงานยังไม่สมดุลกัน กล่าวคือ ผู้ที่ต้องการทำงานมีจำนวนมากกว่างานที่เปิดรับ โดยเฉพาะบัณฑิตที่สำเร็จการศึกษาในแต่ละปี มีจำนวนไม่น้อยที่ยังไม่มีงานทำ รองานตงงาน หรือหางานที่ตรงกับความสามารถทำไม่ได้ จากรายงานการศึกษา เรื่องภาวะการทำงานของบัณฑิต รุ่นปี 2523-2524 ของทบวงมหาวิทยาลัย ปรากฏว่า ส่วนใหญ่ของผู้ตงงาน (ร้อยละ 31.85) เป็นผู้ที่ไม่ทราบแหล่งงานและขาดความรู้ในการหางาน นอกจากนี้ บัณฑิตที่ใ้งานทำแล้ว ร้อยละ 35.75 แสดงความไม่พอใจในงานอาชีพที่ประกอบอยู่³

การที่บัณฑิตที่เพิ่งสำเร็จการศึกษา แสดงความไม่พอใจในงานอาชีพที่ประกอบอยู่นั้นเป็นข้อมูลที่น่าสนใจ และน่าวิตกอย่างยิ่ง ที่น่าสนใจก็เป็นเพราะตามปกติแล้ว การที่บุคคลร่ำเรียนมาตลอดชีวิตเด็กถึงวัยผู้ใหญ่ของเขาก็เพื่อจะได้ทำงาน แต่เมื่อทราบกวางานที่เขาทำนั้นเป็นสิ่งที่เขาไม่พอใจ เขาก็อาจจะไม่ทุ่มเทความสามารถลงในงานนั้น เขาอาจเกิดความรู้สึกเบื่อหน่าย “เซ็ง” หหมดความสุข เสียประโยชน์ทั้งของหน่วยงานและสุขภาพจิตของบุคคล ที่กำลังเป็นอนาคตของชาติไปอย่างน่าเสียดาย

³ รายงานสรุปการประเมินผลเบื้องต้นเรื่อง “ภาวะการทำงานของบัณฑิต รุ่นปีการศึกษา 2523-2524, กองแผนงาน ทบวงมหาวิทยาลัย พ.ศ. 2525 หน้า 2

นอกจากนี้ การไม่พอใจในงานอาชีพ ก็เป็นสิ่งที่น่าเป็นห่วงในแง่ของสังคมส่วนรวมซึ่งได้แก่การสูญเสียค่าทางการศึกษา บัณฑิตแต่ละคนกว่าจะสำเร็จออกมาได้นั้น รัฐต้องลงทุนไปมากมาย หากไม่ได้รับการวางแผนทางการทำงานและอาชีพที่ดีพอ ต้องไปเรียนในแขนงวิชาที่ตนไม่มีความถนัด หรือไม่มีใจรัก ย่อมยากที่จะประสบความสำเร็จในอาชีพที่ตนประกอบได้ ต้องทำงานไปอย่างไม่มีความสุข หรือไม่ก็เปลี่ยนงานไปเรื่อย ๆ เนื่องจากไม่มีความเหมาะสมระหว่างบุคลิกภาพของตนและลักษณะของงานจึงเป็นปัญหาที่น่าเป็นห่วงอย่างยิ่งในสังคมที่กำลังพัฒนา เช่น สังคมไทย ที่ไม่มีปัจจัยเหลือเฟือพอที่จะให้คนในสังคมเลือกอาชีพ โดยวิธีลองผิดลองถูกได้ ดังนั้น การแนะแนวอาชีพจึงต้องเข้ามามีบทบาทสำคัญในการช่วยป้องกัน และแก้ไขปัญหา ให้บุคคลเกิดความกระจำนงในทิศทางเลือกอาชีพของเขา เพื่อให้ตรงกับความถนัด ความสนใจของเขาให้มากที่สุด ซึ่งผลก็คือการมีความพึงพอใจในงานอาชีพ และทำประโยชน์ให้กับสังคมได้มากที่สุด

ความหมายของการให้บริการแนะแนวอาชีพในปัจจุบัน

ในอดีต การแนะแนวอาชีพ ถูกมองว่าเป็น “ข้อมูลใด ๆ หรือรวมถึงข้อมูลทุกชนิดที่เกี่ยวกับอาชีพต่าง ๆ และตำแหน่งหน้าที่ต่าง ๆ ของงานที่ได้จัดเตรียมไว้เฉพาะ ซึ่งสามารถจะใช้ให้เป็นประโยชน์ต่อบุคคลที่กำลังเลือกอาชีพ”⁴ กล่าวง่าย ๆ ความหมายของการแนะแนวสมัยก่อนเป็นเพียงการมองการแนะแนวอย่างแคบ ๆ ที่เน้นในด้านการให้บริการข้อมูลทางด้านอาชีพ และตำแหน่งหน้าที่ของงานเท่านั้น

ที่เป็นเช่นนี้ก็เพราะความเข้าใจในคำว่า “อาชีพ” ยังติดอยู่กับความหมายเดิม ที่เป็นเพียงสิ่งที่บุคคลทำหลังจากเรียนสำเร็จแล้วเท่านั้น แต่ในปัจจุบันความหมายของคำว่าอาชีพ เปลี่ยนไปจากเดิมมาก อาชีพในความหมายใหม่นี้ รวมเอาความหมายของชีวิตบุคคลทั้งชีวิต จัดเป็นวิธีการดำเนินชีวิตอย่างหนึ่ง (Life style) เป็นส่วนหนึ่งของพัฒนาการทางชีวิต ที่ไม่สามารถแยกออกจากพัฒนาการทางชีวิตด้านอื่น ๆ ได้เลย

การมองอาชีพในลักษณะของการพัฒนาการชีวิตนี้ (Career Development) มิได้หมายความว่าเพียงแต่การเริ่มเข้าทำงานในวันแรก และสิ้นสุดลงเมื่อบุคคลเกษียณ แต่อาชีพ

⁴ จำเนียร ช่างโชติ และคณะ. *ข้อสมเทศทางอาชีพ*. หน้า 103

เป็นสิ่งที่เกิดควบคู่มากับการพัฒนาการทางชีวิต และเปลี่ยนแปลงไปตามสิ่งแวดล้อมในทุกช่วงของชีวิตมนุษย์ (Life span development) เริ่มตั้งแต่ในระดับอนุบาล ที่เด็กเริ่มมองเห็นอาชีพนอกเหนือไปจากที่บิดามารดาของเขาประกอบ ในระดับประถมและมัธยมต้น เป็นช่วงการปลูกฝังทัศนคติทางอาชีพจากสังคมและสิ่งแวดล้อมของเด็ก เด็กเริ่มมีอาชีพในฝันของตนเอง ที่อาจเป็นไปได้หรือไม่ก็ได้ มีอคติต่ออาชีพบางประเภทว่า ดี-ไม่ดี ชอบ-ไม่ชอบ มีเกียรติ-ไม่มีเกียรติ ซึ่งความรู้สึกเหล่านี้ ถ้าไม่ได้รับการแก้ไขให้ถูกต้อง เด็กก็จะมีทัศนคติต่ออาชีพเหล่านั้นตลอดไป ในระดับมัธยมปลายการเลือกอาชีพก็ยิ่งทวีความสำคัญมากขึ้นเป็นลำดับ ในช่วงนี้จัดเป็นหัวเลี้ยวหัวต่อที่สำคัญ และมีผลต่อชีวิตการทำงานในอนาคตของเด็กโดยตรง เด็กจะต้องได้รับการแนะนำอย่างถูกต้องว่า ความสนใจ ความสามารถและความถนัดของเด็กมีอยู่ในทิศทางใด และเขาควรจะเตรียมตัวเข้าสู่อาชีพใด จึงจะตรงกับความต้องการและบุคลิกความสามารถของเขามากที่สุด เขาจะต้องทราบว่าเขาควรจะศึกษาต่อ หรือหางานทำดี ถ้าเขาศึกษาต่อเขาควรจะเรียนอะไรที่เหมาะสมกับความสามารถของเขา หรือถ้าเขาจะหางานทำ เขาควรจะทำงานชนิดใดดี หากเขาตัดสินใจเข้าศึกษาต่อในมหาวิทยาลัย เขาควรจะได้ทราบว่า โอกาสของการหางานทำในแขนงวิชาที่เขาจบมีมากน้อยเพียงใด วิชาที่เขาเลือกเรียนนั้นตรงกับความถนัดหรือไม่ และสามารถออกมาประกอบอาชีพอะไรได้บ้างเมื่อจบการศึกษา นอกจากนี้ ในขณะที่เรียนเขาอาจอยากหาประสบการณ์ทำงานที่เกี่ยวข้องกับอาชีพที่ต้องการประกอบในอนาคต เพื่อเป็นการเตรียมตัวเตรียมใจในการเข้าสู่อาชีพอย่างมีแผน

ส่วนในช่วงชีวิตการทำงานที่แท้จริงนั้น บุคคลอาจพบว่าสิ่งที่เขาคาดหวังไว้ใน การประกอบอาชีพ กับสิ่งที่เขาประสบนั้นแตกต่างกัน เขาอาจจะต้องมีการปรับตัวปรับใจในการทำงานมากขึ้น หรือเขาอาจจะพบว่างานที่ทำอยู่ ไม่ใช่สิ่งที่ชีวิตเขาต้องการ เกิดการดิ้นรนอยากเปลี่ยนงาน นอกจากนี้ บางคนอาจพบว่า เขาต้องเพิ่มพูนทักษะบางอย่างให้กับตนเอง จึงจะได้งานทำในตำแหน่งที่ต้องการ เช่น ไปเรียนภาษา หรือพิมพ์ดีด หรือแม้แต่กลับมาเรียนเพื่อเพิ่มวุฒิให้กับตนเองก็ได้เช่นกัน บุคคลเหล่านี้อาจต้องกลับเข้ามาอยู่ในสถานศึกษาอีกระยะหนึ่ง หลังจากออกไปแล้วเป็นเวลานานก็ได้ ซึ่งถ้าเป็นกรณีดังกล่าว การให้บริการแนะแนวทางอาชีพ จัดว่ามีบทบาทสำคัญต่อการปรับตัวของบุคคลเหล่านี้มาก

เมื่อบุคคลเกษียณนั้น การทำงานของเขามีได้สิ้นสุดลงตามไปด้วย ผู้ที่เกษียณส่วนใหญ่มักจะต้องจับงานอดิเรกไม่อย่างใดก็อย่างหนึ่งทำเสมอ โดยเฉพาะบุคคลที่มีชีวิตการทำงานที่ประสบความสำเร็จมาตลอด ย่อมจะไม่พอใจในการอยู่กับบ้านเฉย ๆ มักจะพยายามหางานชนิดใดชนิดหนึ่งหรือไม่ก็ “สร้างงาน” ให้ตนเองทำในลักษณะต่าง ๆ บุคคลเหล่านี้อาจต้องการคำแนะนำในด้านการปรับตัวเข้าสู่สภาพงานอดิเรกที่เปลี่ยนรูปไปจากเดิม หรือเปลี่ยนอาชีพอื่นที่เหมาะสม และเป็นไปได้ในช่วงนี้ของชีวิตเขา ทั้งนี้ ก็เพื่อรักษาความรู้สึกที่มีคุณค่า และยังเป็นประโยชน์ต่อสังคมของเขาไว้ ดังนั้น การแนะแนวและให้บริการปรึกษาทางอาชีพในช่วงหลังนี้ ก็มีความสำคัญที่ไม่ยิ่งหย่อนไปกว่าการแนะแนวในช่วงต้นที่ผ่านมาเลย

อาจกล่าวโดยสรุปได้ว่า การแนะแนวอาชีพในความหมายปัจจุบัน เป็นงานที่ครอบคลุมและกว้างไกลไปในทุกช่วงของชีวิตมนุษย์ ไม่เฉพาะแต่ในวัยที่อยู่ในสถาบันการศึกษาเท่านั้น แต่จะรวมไปถึงการปรับตัวเข้ากับชีวิตการทำงานในวัยต่าง ๆ กันอีกด้วย และเนื่องจากการแนะแนวอาชีพเป็นขบวนการที่ต่อเนื่องไปทั้งชีวิตเช่นนี้ การตัดสินใจเข้าสู่อาชีพใดนั้น จึงมิได้เป็นสิ่งที่เกิดขึ้นเพียงครั้งเดียว หรือเกิดแล้วเปลี่ยนแปลงไม่ได้ โดยความเป็นจริงแล้ว ชีวิตมนุษย์มีการเปลี่ยนแปลงอยู่ตลอดเวลา สิ่งที่ได้ตัดสินใจไปแล้วในช่วงหนึ่ง อาจถูกหยิบยกมาพิจารณาใหม่ ถ้ามีเหตุการณ์ใหม่เกิดขึ้น ระยะเวลาที่เปลี่ยนไปอาจนำมาซึ่งทางเลือกใหม่ที่ท้าทายกว่าเก่า และย่อมหมายความว่า การให้บริการปรึกษาทางอาชีพที่จะต้องเกิดควบคู่ไปในทุกช่วงของชีวิต และการทำงาน เพื่อเพิ่มพูนประสิทธิภาพในการตัดสินใจที่จะนำความพึงพอใจมาสู่บุคคลให้มากที่สุดนั่นเอง

รูปแบบการแนะแนวอาชีพตามปรัชญาพัฒนาการทางอาชีพ

ถ้าจะมองอาชีพตามหลักพัฒนาการทางอาชีพ หรือ Career Development แล้ว รูปแบบ (Model) ในการสอนแนะแนวอาชีพล้วนแตกต่างกันตามพื้นฐานทางทฤษฎี และความเชื่อของนักแนะแนวแต่ละกลุ่ม

อย่างไรก็ตาม ไม่ว่าจะยึดถือทฤษฎีใด หลักใหญ่ก็มักจะหนีไม่พ้นขั้นตอน 3 ขั้น คือ การรู้จักตนเอง

การรวบรวมข้อมูล

การเตรียมตัวเข้าสู่โลกของงาน

การรู้จักตนเอง ในที่นี้หมายถึงการให้บุคคลได้พิจารณาถึงความสามารถ จุดเด่น ทักษะ ค่านิยม ความสนใจ ตลอดจนบุคลิกภาพโดยทั่ว ๆ ไปของเขาว่าเป็นอย่างไร การรู้จักตนเองนั้นสำคัญอย่างยิ่งต่อการเลือกอาชีพของบุคคล ผู้ที่รู้ว่าตนเองเก่งทางการแสดงออก มีความคิดสร้างสรรค์ย่อมมีความพึงพอใจกับอาชีพที่เปิดโอกาสให้ความคิดอิสระของเขาแสดงออก หรือบุคคลที่รู้ว่าตนเองไม่ชอบทำงานกับตัวเลข ย่อมรู้สึกอึดอัดถ้าไปทำงานที่ต้องขลุกอยู่กับตัวเลข หรือบัญชีรับจ่ายทั้งวัน แม้แต่บุคคลที่มีค่านิยมรักความยุติธรรมเป็นชีวิตจิตใจ ย่อมจะทนไม่ได้ถ้าเผชิญไปทำงานที่ต้องเอาเปรียบผู้อื่น เพราะสิ่งเหล่านี้ขัดกับความเชื่อ และทัศนคติที่เขามีต่อตัวเอง

โดยธรรมชาติมนุษย์เรานั้น ไม่มีใครชอบความขัดแย้ง แต่ถ้าเผชิญพบว่าเขากำลังทำในสิ่งที่ตัวเองไม่ศรัทธา หรือขัดแย้งกับความเชื่อของตัวเอง เขาย่อมรู้สึกไม่สบายใจ และจะต้องหาทางออกจากสภาพนั้นให้เร็วที่สุด ซึ่งถ้าเป็นกรณีการทำงานทำ เขาก็อาจจะต้องเปลี่ยนงานหางานทำใหม่ที่ไม่เกิดความขัดแย้งในตนเอง

ผู้ที่รู้จักตนเองจึงมักจะมีข้อได้เปรียบผู้อื่นตรงที่ เขารู้ว่าเขาเป็นอย่างไร และงานอะไรที่จะเหมาะกับบุคลิกลักษณะอย่างเขา เขาจึงสามารถวางแผนอาชีพที่ตรงกับความต้องการและพื้นฐานทางจิตใจของเขามากที่สุด

การเข้าใจตนเอง รู้จักความต้องการของตนเองนั้นมีวิธีการมากมายที่ครูแนะแนวและผู้สนใจทั้งหลายจะนำมาใช้ได้ วิธีหนึ่งที่ย่าย ไม่เสียเวลามากก็ได้แก่ การให้เด็กทำแบบทดสอบที่ครูอาจจะทำขึ้นเองง่าย ๆ หรือแบบทดสอบมาตรฐานที่ใช้อยู่ก็ได้เช่นกัน แบบทดสอบเหล่านี้ก็มีหลายชนิด (ดูบทแบบทดสอบ) ตั้งแต่แบบทดสอบความสนใจ ความถนัด ค่านิยมและบุคลิกภาพ เป็นต้น แบบทดสอบจะใช้เป็นเครื่องมือกลั่นกรองให้บุคคลเริ่มตระหนักถึงความต้องการและรู้จักตนเองมากขึ้น

การรู้จักตนเองอีกวิธีหนึ่งก็อาจทำได้โดยใช้กิจกรรมแนะแนวต่าง ๆ ที่มีจุดมุ่งหมายในการรู้จักตนเอง และการให้บริการปรึกษา (Counseling) ซึ่งก็จะเป็นการช่วยให้บุคคลเริ่มมองตนเอง และเผชิญกับความจริงหรือความขัดแย้งใจได้ เป็นต้นว่า เด็กที่อยากเรียนแพทย์ แต่มีผลการเรียนต่ำ ไม่ยอมรับความเป็นจริงว่าเรียนแพทย์ไม่ได้ ครูแนะแนวก็อาจจะต้องช่วยให้เด็กเข้าใจถึงความขัดแย้งระหว่างความต้องการอยากเรียน กับความสามารถที่แท้จริง และเมื่อเขาเข้าใจและยอมรับแล้ว เราจึงช่วยแสวงหาทางเลือกของอาชีพอื่นแทนต่อไป จะเห็นได้ว่า การเข้าใจตนเองเป็นพื้นฐานของการแนะแนวอาชีพ และการเลือกอาชีพของมนุษย์อย่างแท้จริง

การรวบรวมข้อมูล การให้ข้อมูลทางอาชีพ เป็นอีกส่วนหนึ่งที่สำคัญในการแนะแนวอาชีพ การรู้จักตนเอง แม้จะจำเป็นในการวางแผนอาชีพจริงอยู่ แต่ถ้าไม่มีข้อมูลทางด้านอาชีพมาประกอบการพิจารณาแล้ว การตัดสินใจเข้าสู่อาชีพใดแทบจะเป็นไปไม่ได้เลย

ข้อมูลทางด้านอาชีพในที่นี้มีความหมายถึง

ลักษณะของงานอาชีพแต่ละชนิด

การศึกษาที่จำเป็นในการเข้าสู่อาชีพนั้น ๆ

ความก้าวหน้าของอาชีพ

แนวโน้มและความต้องการของตลาดแรงงานต่ออาชีพนั้น

บุคลิกภาพที่จำเป็นในการประกอบอาชีพ

ความมั่นคงของงานอาชีพ ฯลฯ

ข้อมูลเหล่านี้มีความจำเป็นอย่างยิ่งในการตัดสินใจเลือกอาชีพของบุคคล เพราะจะใช้เป็นตัวประกอบการพิจารณาที่สำคัญ ตัวอย่างเช่น เด็กที่มีความประสงค์เข้าสู่อาชีพครู แม้ว่าเขาจะมีความพึงพอใจหรือตรงกับความต้องการ และบุคลิกเพียงใดก็ตาม แต่ถ้าเขาเรียนครู และเมื่อจบออกมาแล้ว แนวโน้มในการตงงานของอาชีพนี้จะมีสูงมาก เขาต้องไปต่อสู้กับบุคคลอีกเป็นจำนวนมากที่จะได้งาน เขายังจะอยากเข้าสู่อาชีพครูอีกหรือไม่? แต่ถ้าเขาไม่รู้ข้อมูลเหล่านี้ เขาก็อาจจะเลือกอาชีพครู พร้อมกับตั้งความหวังอย่างสูงส่งในการเข้าสู่อาชีพนี้ และเมื่อสำเร็จออกมาแล้ว เผชิญกับสภาพของความจริง (ที่อาจจะโหดร้าย) ว่าเขาหางานไม่ได้ เขาอาจจะต้องไปหางานที่ไม่ตรงกับสาขาวิชาที่เรียนมา เกิดความอึดอัดคับข้องใจ จัดเป็นการสูญเสียทั้งในด้านเศรษฐกิจของชาติ การสูญเสียค่าทางการศึกษา และทางจิตใจที่ประเมินค่ามิได้

การรวบรวมข้อมูลจึงเป็นส่วนของการแนะแนวทางอาชีพ ที่ครูแนะแนวจำเป็นต้องทำเพื่อให้เด็กได้เข้าใจถึงสภาพงานที่แท้จริง และเป็นการช่วยในการตัดสินใจและการก้าวอย่างมั่นคงในอาชีพที่เขาเลือก

การเตรียมตัวเข้าสู่โลกของงาน การแนะแนวอาชีพจะไม่สมบูรณ์ได้เลย ถ้าเราไม่เตรียมบุคคลในการเข้าสู่โลกของการทำงาน การเตรียมตัวเข้าสู่โลกของการทำงานนี้มีความหมายถึงการที่ครูแนะแนวจะช่วยแนะให้เด็กรู้จักวิธีสมัครงาน หัดทำเอกสารประวัติย่อ เขียนจดหมายสมัครงานได้อย่างถูกต้อง และช่วยเตรียมตัวในการเข้ารับการสัมภาษณ์เข้าทำงาน สิ่งต่าง ๆ เหล่านี้ถือเป็นหัวใจสำคัญในการก้าวเข้าสู่อาชีพทั้งสิ้น

มีบุคคลเป็นจำนวนมาก ที่อุตสาหกรรมหรืออาชีพที่เรียนมาอย่างพอกเพียร รู้ว่าตนเองต้องการประกอบอาชีพอะไร และมีการศึกษาที่เหมาะสมในการเข้าสู่อาชีพ แต่ปรากฏว่า เมื่อเวลาไปสมัครงานขาดทักษะในการตอบคำถาม หรือตื่นเต้นมากเกินไป ทำให้พลาดโอกาสของการได้งานไปอย่างน่าเสียดาย

ดังนั้น การช่วยเหลือบุคคลในการวางแผนอาชีพของเขา จึงต้องไม่ลืมที่จะช่วยเตรียมตัวเขาให้พร้อมที่จะก้าวสู่โลกของงานได้อย่างมั่นใจ ส่วนเทคนิควิธีการช่วยเหลือก็ได้เขียนไว้แล้วในเรื่องของการสมัครงาน

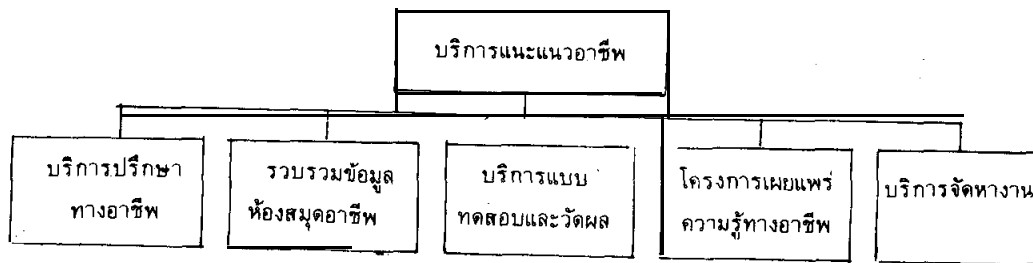
กล่าวโดยสรุป รูปแบบของการแนะแนวอาชีพ แม้จะมีความแตกต่างกันอยู่บ้าง แต่ไม่ว่าจะเป็นรูปแบบใดก็จะหนีไม่พ้นเรื่องการเข้าใจตนเอง ข้อมูลเกี่ยวกับงาน และการเตรียมบุคคลเข้าสู่โลกของงานอาชีพ ครูแนะแนวจึงอาจยึดหลักใหญ่ ๆ 3 ข้อนี้ไว้เป็นเกณฑ์ ส่วนในประเด็นปลีกย่อยเกี่ยวกับหลักสูตร การเรียน การสอน ตามระดับชั้นการศึกษาของเด็ก จะได้แยกพูดต่างหากในบทของอาชีพศึกษา

ขอบข่ายการให้บริการแนะแนวอาชีพ

เนื่องจากความเข้าใจ และปรัชญาทางอาชีพได้มีการเปลี่ยนแปลงไปจากเดิมในรูปพัฒนาการทางอาชีพเช่นนี้ ขอบข่ายการแนะแนวอาชีพจึงต้องมีลักษณะที่กว้างออกไปจากแ่งมุมเดิมด้วย

เราอาจแบ่งลักษณะการให้บริการแนะแนวอาชีพออกเป็นส่วนใหญ่ ๆ 5 ประการ ดังนี้คือ

1. ด้านบริการให้การปรึกษาทางอาชีพ (Career Counseling)
2. ด้านการให้บริการรวบรวมข้อมูลและห้องสมุดอาชีพ (Information Gathering)
3. ด้านบริการทดสอบและวัดผล (Psychometric)
4. ด้านการจัดโครงการเผยแพร่ให้ความรู้ทางอาชีพ ลักษณะต่าง ๆ (Program Consultation)
5. บริการจัดหางาน (Placement Service)



แผนภูมิแสดงขอบข่ายของบริการแนะแนวอาชีพในสถาบันการศึกษา

จะขอกล่าวถึงรายละเอียดแต่ละบริการดังนี้คือ

1. ด้านบริการให้การปรึกษาทางอาชีพ (Career Counseling)

การให้บริการปรึกษาทางอาชีพนี้ มีลักษณะคล้ายการให้บริการปรึกษาด้านส่วนตัวอื่น ๆ แตกต่างกันแต่เพียงการปรึกษาทางด้านอาชีพ จะเน้นหนักในด้านของการแนะแนวอาชีพ และการศึกษาจะไม่มุ่งประเด็นแก้ปัญหาทางอารมณ์ สังคม หรือแก้ไขบุคลิกภาพของผู้มารับบริการ ดังเช่น การบริการปรึกษาด้านส่วนตัวอื่น ๆ บุคลากรทำหน้าที่แนะแนว จะใช้วิธีการสัมภาษณ์ตัวต่อตัวกับผู้มารับบริการ โดยจะพยายามช่วยให้ผู้มารับบริการมีความเข้าใจในตัวเองเพิ่มขึ้นในเรื่องของความถนัด ความสนใจ บุคลิกภาพว่าใกล้เคียงกับอาชีพใดบ้าง นอกจากนี้ ยังได้ช่วยให้ความกระจ่างในข้อมูลทางอาชีพ และแนวโน้มทางอาชีพอื่น ๆ อันจะเป็นแนวทางที่ผู้รับบริการใช้เป็นข้อมูลในการตัดสินใจเลือกอาชีพต่อไป

เนื่องจากการมองอาชีพในแนวทางการพัฒนาการอาชีพนี้ได้ย้าให้เห็นถึงความจำเป็นที่จะต้องช่วยเหลือบุคคลในเรื่องเกี่ยวกับอาชีพในทุกช่วงของการพัฒนาการ ดังนั้น ผู้ที่ทำหน้าที่เป็นนักแนะแนวทางอาชีพ อาจจะต้องเจอกับผู้มารับบริการในระดับอายุต่าง ๆ ไม่จำกัดเฉพาะผู้ที่กำลังอยู่ในสถาบันการศึกษาเท่านั้น แม้กระทั่งศิษย์เก่าของสถาบันที่จบออกไปแล้ว ประสบปัญหาในเรื่องของการเลือกอาชีพ หรือเปลี่ยนอาชีพก็อาจจะมาขอใช้บริการได้เช่นเดียวกัน บุคลากรทางแนะแนวอาชีพจะต้องมีความเข้าใจในจิตวิทยาพัฒนาการของบุคคลในวัยผู้ใหญ่ที่มีความเปลี่ยนแปลงสูงทั้งร่างกายและจิตใจ เพื่อที่จะได้ช่วยแก้ไขปัญหาหรือแนะแนวทางเลือกอาชีพให้บุคคลเหล่านั้นอย่างมีประสิทธิภาพ

ส่วนขั้นตอนรายละเอียดในเรื่องของการให้บริการแนะแนวอาชีพ จะได้พูดถึงในบทที่ 4 ต่อไป

2. บริการรวบรวมข้อมูลและห้องสมุดอาชีพ (Information Gathering and Career library)

ข้อมูลทางอาชีพ เป็นหัวใจที่สำคัญยิ่งของการแนะแนวอาชีพ ข้อมูลในที่นี้ หมายถึงธรรมชาติของงานอาชีพ ลักษณะทางบุคลิกภาพที่จำเป็นของผู้ประกอบอาชีพ รายได้ ฯลฯ ของงานแต่ละชนิด ข้อมูลเหล่านี้มีความสำคัญที่ผู้มาใช้บริการต้องการรู้ เพื่อที่จะเป็นแนวทางเลือกอาชีพของเขา หน่วยแนะแนวอาชีพจะต้องพยายามแสวงหาข้อมูลทางอาชีพเหล่านี้มาไว้ให้ได้มากที่สุด ข้อสำคัญก็คือ ข้อมูลเหล่านี้จะต้องทันสมัยเสมอ เพราะธรรมชาติของสังคมและสิ่งแวดล้อมนี้จะเปลี่ยนแปลงตลอดเวลา

ตามปกติแล้ว ข้อมูลทางอาชีพจะมีอยู่มากมาย และกระจัดกระจายออกไป การจัดข้อมูลเหล่านี้ให้เป็นระบบ จึงเป็นสิ่งจำเป็น ส่วนใหญ่สถาบันการศึกษามักจะจัดข้อมูลทางอาชีพเหล่านี้ไว้รวมกันในห้องสมุดอาชีพ (ได้พูดในรายละเอียดของบทที่ 6 แล้ว) ซึ่งทำให้สะดวกต่อการค้นหา และใช้บริการของผู้สนใจ

ข้อมูลทางอาชีพอาจจะมีการนำเสนอได้หลายรูปแบบ เช่น ในลักษณะของสิ่งตีพิมพ์ (เช่น ข้อเขียน บทความ บทสัมภาษณ์) เกี่ยวกับอาชีพต่าง ๆ ในลักษณะของสไลด์ภาพนิ่ง มีคำอธิบายประกอบหรือเทปบันทึกเสียงการสัมภาษณ์ผู้ประกอบอาชีพต่าง ๆ รวมทั้งปัจจุบันได้มีการถ่ายทำวิดีโอแพร่หลายมากขึ้น อาจมีวิดีโออาชีพให้ข้อมูลทางด้านอาชีพ ก็จะทำให้ไม่เบื่อและน่าสนใจมากขึ้นด้วย

นอกจากข้อมูลทางด้านอาชีพแล้ว ในส่วนบริการด้านที่สองนี้ อาจใช้เป็นแหล่งรวบรวมข้อมูลของตัวผู้มารับบริการ ใส่แยกแฟ้มไว้แต่ละคน หน้าที่ในส่วนนี้คล้ายกับเป็นหน่วยที่จัดเก็บระเบียบสะสมของทางโรงเรียน เพื่อใช้ร่วมไปกับการให้บริการปรึกษาทางอาชีพด้วยในขณะเดียวกัน

3. บริการทดสอบและวัดผล (Psychometric)

องค์ประกอบที่สำคัญอีกประการหนึ่งของการให้บริการปรึกษาและแนะแนวอาชีพก็คือ การให้บริการทางแบบทดสอบต่าง ๆ เช่น แบบทดสอบความสามารถ ความสนใจ ค่านิยม ตลอดจนแบบทดสอบเรื่องบุคลิกภาพทางอาชีพ เพื่อใช้ทดสอบผู้มารับบริการ ถ้าจำเป็น

แบบทดสอบที่หน่วยแนะแนวอาชีพจัดทำมาไว้ นั้น อาจมีทั้งแบบทดสอบประเภทที่มีมาตรฐาน และแบบทดสอบที่คิดทำขึ้นมาเองง่าย ๆ (รายละเอียดโปรดดูในแบบทดสอบ) แต่ทุกครั้งที่มีการให้การทดสอบแก่ผู้มาใช้บริการนั้น นักแนะแนวจะต้องช่วยในการแปลผล โดยทำข้อมูลหรือตัวเลขทางสถิติมาพิจารณาพร้อมกับข้อมูลด้านส่วนตัวอื่น ๆ เพื่อให้ผู้รับบริการเกิดความเข้าใจในทางเลือกอาชีพ และสามารถตัดสินใจได้อย่างถูกต้องนั่นเอง

4. การจัดโครงการเผยแพร่ให้ความรู้ทางอาชีพ (Program Consultation)

การให้บริการด้านนี้ของการแนะแนวอาชีพ เป็นลักษณะของการให้ความรู้ทางด้านวิชาการเกี่ยวกับอาชีพ การจัดโครงการอาจทำได้หลายชนิด เช่น การจัดวันอาชีพ (Career Day) เป็นการจัดขึ้นเพื่อเสนอข้อสนเทศทางอาชีพให้นักเรียน นักศึกษา ได้มีความรู้เรื่องอาชีพต่าง ๆ การจัดก็อาจจะเชิญตัวแทนจากหน่วยงานและวงการอาชีพ ตัวแทนนายจ้างมาพบปะตอบข้อซักถาม ตลอดจนข้อข้องใจเกี่ยวกับอาชีพนั้น ๆ เพื่อเป็นประโยชน์ในการตัดสินใจเข้าสู่อาชีพของบุคคล

นอกจากการจัดวันอาชีพแล้ว ก็ยังมีการจัดในรูปแบบอื่น เช่น วันนัดพบแรงงาน จัดสัมมนาอภิปรายปัญหาทางอาชีพ หรือจัดนิทรรศการทางอาชีพที่น่าสนใจ และอาจเป็นที่ปรึกษาให้กับหน่วยงานอื่นภายในและภายนอกมหาวิทยาลัย เช่น กรมแรงงาน ทบวงมหาวิทยาลัย เป็นต้น ในการแลกเปลี่ยนข่าวสารข้อมูลทางอาชีพที่จำเป็นอีกด้วย

5. บริการจัดหางาน (Placement Service)

บริการจัดหางานเป็นหน้าที่ที่สำคัญอีกประการหนึ่งของการแนะแนวอาชีพ บริการจัดหางานนี้มีความหมายถึงการที่ทางสถาบันจะจัดหางานให้นักเรียนนักศึกษาทำในรูปแบบต่าง ๆ เช่น งานช่วงฤดูร้อน หรืองานถาวรเมื่อเรียนสำเร็จ ตลอดจนกระทั่งเพิ่มพูนทักษะในการสมัครงานให้นักเรียน เช่น การฝึกวิธีเขียนจดหมายสมัครงาน การฝึกสัมภาษณ์ กรอกใบสมัคร เป็นต้น

จะเห็นได้ว่า การแนะแนวอาชีพมีขอบข่ายที่กว้างขวางและครอบคลุมไปในด้านต่าง ๆ ถึง 5 บริการ มุ่งช่วยบุคคลในทุกช่วงของชีวิตให้เขามีความมั่นใจมากขึ้นในทิศทางการอาชีพที่เหมาะสมกับชีวิตของเขา

ความหมายของคำที่เกี่ยวข้องกับงานและอาชีพ

เมื่อใครก็ตามเขียนหนังสือเกี่ยวข้องกับงานและอาชีพ สิ่งหนึ่งที่จะเป็นปัญหาอยู่บ้างก็คือ ความเข้าใจในคำจำกัดความต่าง ๆ โดยเฉพาะถ้าเป็นคำที่มาจากภาษาต่างประเทศ และยังไม่มีการให้คำจำกัดความเป็นภาษาไทยในรูปที่ชัดเจน และถ้าใช้คำปะปนกันก็อาจทำให้ผู้อ่านเกิดความสับสนได้ ตัวอย่างเช่น คำว่า Work, Career, Job, Occupation เป็นกลุ่มคำที่มีความหมายใกล้เคียงกันอยู่เป็นอันมาก จึงขอนำมาอธิบายแยกพอเป็นสังเขป ดังนี้

Work แปลว่า งาน คำ ๆ นี้มีความหมายกว้างขวางมาก ใช้กันตั้งแต่การปิดกวดดูบ้าน ไปจนกระทั่งถึงงานที่ทำในสำนักงาน ที่มีระยะเวลาที่กำหนดไว้แน่นอน เช่น 9:00 น. ถึง 17:00 น. เป็นต้น

“งาน” เป็นคำที่มีความหมายครอบคลุมกับบุคคลหลายฝ่าย ตั้งแต่นายกรัฐมนตรีออกไปจนถึงชาวไร่ชาวนา “งาน” เกี่ยวพันกับเศรษฐกิจของชาติอย่างลึกซึ้ง ในสภาวะที่เศรษฐกิจของชาติดี มีการลงทุนสูงก็จะมีงานมากมายให้เลือกทำได้ แต่ในสภาวะเศรษฐกิจตกต่ำ งานมีน้อย ปัญหาการว่างงานของประชากรก็จะสูงตามไปด้วย งานจึงมีความเกี่ยวพันกับความเจริญของชาติบ้านเมืองมาก

นักจิตวิทยาชื่อ เทมเม (Temme, ค.ศ. 1975) ได้มองงานในสามลักษณะดังนี้คือ

1. กิจกรรมที่ต้องทำอยู่เป็นประจำของบุคคล (Routine) ได้แก่ เนื้อหาและหน้าที่ที่บุคคลจะต้องทำอยู่ประจำ ตัวอย่างเช่น อาชีพครู มีเนื้อหาของงานคือความรู้ในวิชาที่จะต้องสอน ส่วนหน้าที่ก็มีหลายอย่าง เช่น หน้าที่ทำการสอน เขียนตำรา ทำวิจัย ให้บริการแก่นักเรียน เป็นต้น

ตามปกติแล้ว งานทุกชนิดมักจะเกี่ยวข้องกับเนื้อหาที่จะต้องทำกับบุคคล วัตถุประสงค์ ตัวเลข เช่น งานบัญชีก็จะมีเกี่ยวข้องกับตัวเลขมากกว่าบุคคล หรือวัตถุประสงค์ของประชาสัมพันธ์จะเกี่ยวข้องกับบุคคลมากกว่าตัวเลข หรือวัตถุประสงค์

2. เงื่อนไขจำเป็นที่จะต้องมีในการจะทำงาน (Requisite) หมายความว่า ความสามารถทางกายภาพ หรือสถานภาพทางสังคมของงาน เป็นต้นว่า

2.1 ความสามารถของบุคคลในการทำกิจกรรมหนึ่ง ๆ งานแต่ละชนิดจะต้องการความสามารถในการทำต่างกัน งานบางชนิดต้องการความสามารถทั่วไป บางงานต้องการความสามารถเฉพาะอย่าง

2.2 เงื่อนไขทางกายภาพ ได้แก่ สิ่งแวดล้อมทางกายภาพของสถานที่ทำงาน เช่น ทำงานคนเดียวเงียบ ๆ หรือต้องติดต่อกับผู้อื่นตลอดเวลา ทำกลางแจ้งหรือในร่ม เป็นต้น

2.3 ตลาด ตลาดจะมีความต้องการงานแต่ละชนิดไม่เหมือนกัน งานบางชนิดตลาดต้องการ แต่ขาดผู้มีความสามารถที่จะเข้าไปทำ ในขณะที่งานบางชนิดที่ตลาดอึมตัว กลับมีผู้สำเร็จออกมามากมาย

2.4 ความต้องการของสังคม งานบางชนิด เช่น แยกหม้อ อาจต้องการเพศชายทำ บางชนิดที่มีตำแหน่งบริหาร อาจต้องการผู้มีประสบการณ์มากกว่าผู้ที่เพิ่งสำเร็จการศึกษา นอกจากนี้ เงื่อนไขความต้องการของงานก็มักจะเปลี่ยนแปลงไปตามสภาพทางสังคมด้วยเช่นกัน ตัวอย่างได้แก่ งานบางประเภทที่ในอดีตอาจไม่ต้องมีปริญญาก็สามารถประกอบอาชีพนี้ได้ แต่ปัจจุบันเงื่อนไขอาจเปลี่ยนแปลงไป ต้องการเฉพาะผู้ที่จบปริญญาแล้วก็เป็นได้

3. ผลตอบแทน (Returns of work) การทำงานทุกชนิดย่อมต้องหวังผลตอบแทนในรูปแบบใดรูปหนึ่งเสมอ โดยทั่ว ๆ ไปผลตอบแทนของการทำงานอาจแบ่งออกได้เป็น 6 ชนิดคือ

3.1 รายได้ หมายถึง ค่าจ้างตอบแทนที่บุคคลพึงได้จากการทำงาน

3.2 เกียรติยศชื่อเสียงในการทำงานนั้น ๆ

3.3 อำนาจ ที่ได้มาจากการทำงาน

3.4 เพิ่มพูนความสัมพันธ์กับผู้อื่น เป็นผลทางจิตใจเกิดจากการไปเกี่ยวข้องกับผู้อื่นในการทำงาน

3.5 ผลพลอยได้ทางสังคม คือมีโอกาสช่วยสังคมมากน้อยเพียงใด

3.6 ความเจริญงอกงามส่วนบุคคล ได้แก่ ความรู้สึกว่าได้ทำสิ่งมีคุณค่าพัฒนาอัตตา ได้แสดงความคิดสร้างสรรค์หรือความสามารถใหม่ ๆ

เท่าที่กล่าวมาแล้วทั้งหมด เป็นขอบข่ายของคำว่า “งาน” หรือ work จะเห็นได้ว่าความหมายได้กระจายครอบคลุมคำอื่น ๆ อีกหลายคำที่จะได้กล่าวถึงต่อไป

Career แปลว่า อาชีพ การจะอธิบายคำนี้ เราจำเป็นต้องย้อนกลับไปดูคำว่า “งาน” อีกครั้งหนึ่ง

โดยทั่ว ๆ ไป มนุษย์มีนิสัยในการทำงานต่างกัน บางคนเปลี่ยนงานเป็นกิจวัตร ในขณะที่บางคนเปลี่ยนแต่หน่วยงานที่ทำ แต่ลักษณะของงานยังคงเดิม หรือบางคนเข้า

งานครั้งแรกก็อยู่ไปจนเกษียณก็มี รูปแบบชีวิตการทำงานของคุณคนนี้ เรียกว่า อาชีพ (Career) พุดง่าย ๆ อาชีพก็คือการที่คุณคนใช้การทำงานเป็นแนวทางที่จะสื่อสัมพันธ์กับสังคม เป็นการเปิดโอกาสให้เขาได้แสดงตัวตนออกมาได้อย่างเต็มที่ ตัวอย่างเช่น บุคคลที่ชอบพูดจา โน้มน้าวจิตใจผู้อื่นให้คล้อยตามตนเอง อาจเลือกอาชีพประเภทที่ต้องใช้ทักษะทางคำพูดอยู่เสมอ ๆ เช่น อาชีพพนักงานขายของ นักการเมืองหรือทนาย เป็นต้น

ซูเปอร์ (Super) นักจิตวิทยาอาชีพ เคยกล่าวถึงความหมายของคำว่าอาชีพว่า เป็น “งานต่าง ๆ ที่บุคคลทำ รวมทั้งตำแหน่งต่าง ๆ ที่เขาเคยประจำอยู่ในช่วงชีวิตการทำงานของเขา”⁵ ในขณะที่นอร์ริส (Norris) มีความเห็นเกี่ยวกับคำว่าอาชีพว่าเป็น ผลรวมของประสบการณ์ที่มีความหมายทุกอย่างของมนุษย์ ไม่ว่าจะเกี่ยวข้องกับงานอาชีพหรือไม่ก็ตาม

จะเห็นได้ว่า เมื่อพิจารณาตามคำจำกัดความทั้งของ ซูเปอร์ และ นอร์ริส แล้ว ทั้งคู่มีความเห็นพ้องต้องกันว่า อาชีพ (Career) เป็นกระบวนการที่คุณคนทำตลอดช่วงของชีวิต เป็นกระบวนการที่ไม่หยุดนิ่ง (Dynamic) มีการเคลื่อนไหวและเปลี่ยนแปลงตลอดเวลา จัดเป็นส่วนหนึ่งของภารกิจทางพัฒนาการของชีวิตมนุษย์ก็ว่าได้

นอกจากนี้ ซูเปอร์ ยังได้เน้นของความหมายของคำว่า Career, Occupation, Job และ Position ต่างกันอีกด้วย

เขามอง Career ว่าเป็นแบบแผนทางอาชีพที่รวมเอา อาชีพงานและตำแหน่งเข้าไว้ในคำ ๆ เดียวกัน

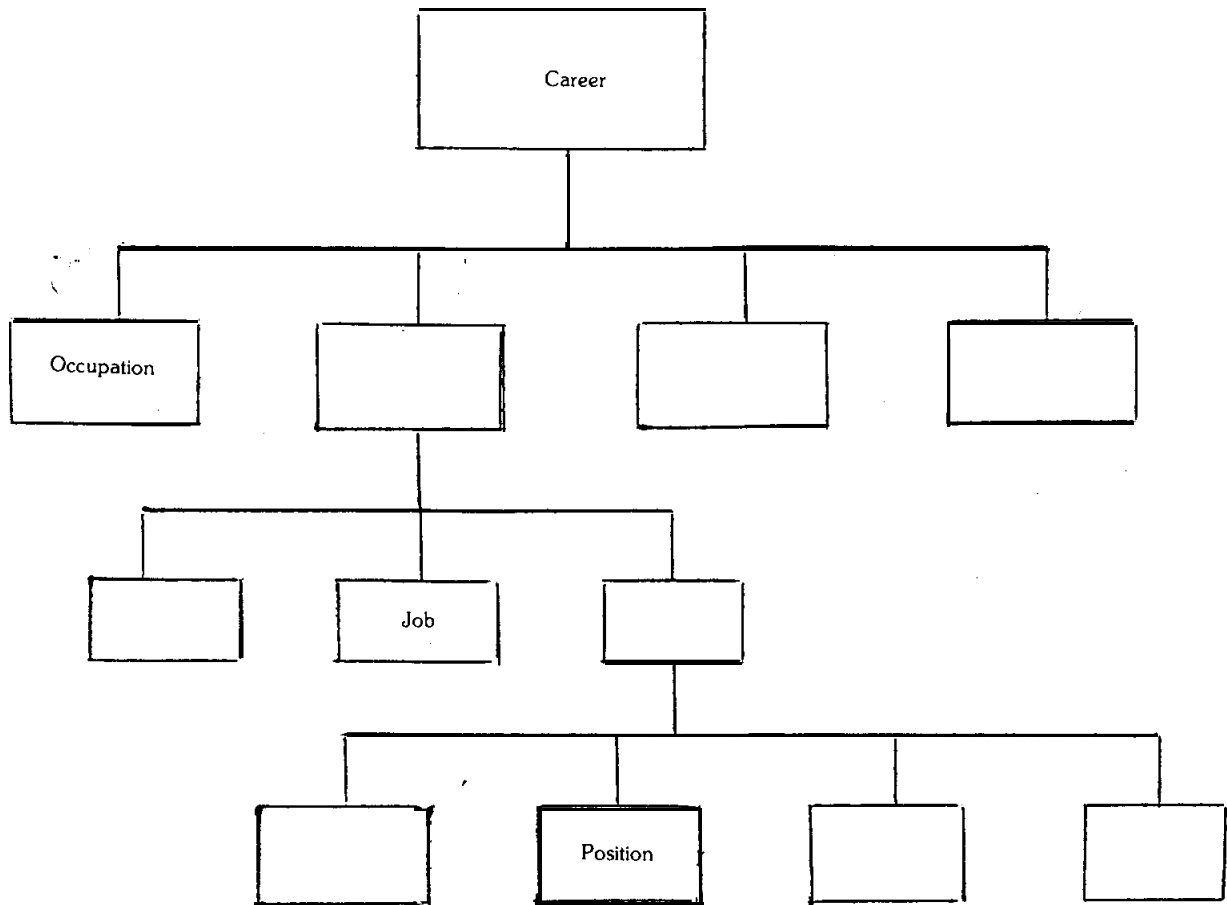
คำว่า Occupation หรืออาชีพนั้นมักใช้ในความหมายว่าเป็นกลุ่มของงานที่ใกล้เคียงกัน (jobs) ในสิ่งแวดล้อมต่าง ๆ

ดังนั้น Occupation Information จึงมีความหมายถึงข้อมูลที่เกี่ยวข้องกับอาชีพทุกชนิด ไม่ว่าจะเป็นโอกาสการทำงาน ธรรมชาติของงาน คุณสมบัติ สิ่งแวดล้อม บุคลิกที่จำเป็นในการประกอบอาชีพ ตลอดจนรายได้ และการเตรียมตัวในการเข้าสู่อาชีพ เป็นต้น ข้อมูลทางอาชีพเหล่านี้จะเอื้ออำนวยในการเลือกอาชีพที่ตรงกับความถนัด ความสนใจ และบุคลิกภาพของผู้เลือก

ส่วนคำว่า job นั้น มักใช้ในความหมายที่เกี่ยวข้องกับงานหรือลักษณะของงานที่ใกล้เคียงกันในหน่วยงาน องค์กร หรือสถาบันการศึกษา

⁵ Super, D.E. & Behn, M.J. *Occupational Psychology* (Belmont), Calif. Wadsworth, 1970), หน้า 113

ตำแหน่งหรือ Position หมายความว่ากิจกรรมต่าง ๆ ที่รวมกันเป็นงานให้บุคคล 1 คนทำ ถ้าพิจารณาจากความหมายของคำทั้ง 4 เราอาจจัดเป็นรูปแผนภูมิได้ดังนี้



แผนภูมิของกลุ่มคำที่เกี่ยวกับอาชีพ

สมมติว่า นาย ก. เป็นวิศวกรไฟฟ้าของรัฐวิสาหกิจแห่งหนึ่ง ที่จะต้องเกษียณภายในปีนี้ เมื่อ นาย ก. เกษียณทางองค์การก็จะมีตำแหน่งว่างเกิดขึ้น 1 ตำแหน่ง (Position) ทางองค์การก็ต้องหาบุคคลผู้มีคุณสมบัติที่เฉพาะ เพื่อมาทดแทนตำแหน่งของนาย ก. เช่น อาจจะต้องกำหนดว่าจะต้องเป็นผู้สำเร็จได้ปริญญาทางวิศวกรรม มีความชำนาญทางไฟฟ้า ฯลฯ และถ้าในองค์การมีวิศวกรทั้งหมด 100 คน องค์การนั้นก็จะมีตำแหน่ง 100 ตำแหน่ง

วิศวกรแต่ละคนก็จะมีหน้าที่ที่จะต้องทำต่างกันออกไป เช่น วิศวกรไฟฟ้า อาจต้องคุมโรงจักร ส่วนวิศวกรโยธา อาจต้องดูแลตรวจสอบสภาพสิ่งแวดล้อมภายนอกตามที่ถูกกำหนด แม้ว่าหน้าที่ความรับผิดชอบจะต่าง ๆ กันก็ตาม แต่ทั้ง 100 คนก็จัดว่าทำงาน (job) เป็นวิศวกร

เมื่อรวมกับวิศวกรจากหน่วยงานอื่น ๆ ที่มีสภาพแวดล้อมต่างกันออกไป ทุกคนที่เป็นวิศวกรในประเทศไทยก็จะกลายเป็นส่วนหนึ่งของผู้ประกอบการอาชีพ (Occupation) วิศวกรแม้ว่าจะมีความหลากหลายในลักษณะของการทำงานเพียงใดก็ตาม ก็ยังถูกจัดอยู่ในผู้ประกอบการอาชีพเดียวกันนั่นเอง

ส่วนแบบแผนการใช้ชีวิตทางอาชีพของวิศวกรแต่ละคน เรียกว่าเป็น Career pattern ของตัวเรา ซึ่งจะรวมถึงแต่การตัดสินใจเข้าสู่อาชีพการทำงาน ขั้นตอนพัฒนาการทางอาชีพทุกช่วง รวมทั้งอิทธิพลทางสิ่งแวดล้อม สังคมและบิดามารดา ที่มีต่อการใช้ชีวิตทางอาชีพของเขา

ดังนั้นจะเห็นได้ว่า เมื่อเราพูดถึงคำว่า Career เราจึงหมายถึงความถึงวิถีชีวิตทางอาชีพของบุคคล รวมทั้งแบบแผนการใช้ชีวิตของเขาโดยคำนึงถึงสภาพสิ่งแวดล้อมที่เขาดำรงอยู่ ที่มีการเปลี่ยนแปลงและพัฒนาอยู่ตลอดเวลา บุคคล 1 คน อาจประกอบหลายอาชีพในช่วงชีวิตของเขาก็ได้ ในแต่ละอาชีพเขาอาจต้องทำงานที่ต่างกันออกไป และอยู่ในตำแหน่งที่มีความรับผิดชอบ ดังนั้น จึงมีกิจกรรมที่ต้องทำต่างกันออกไปด้วย

หนังสือเล่มนี้ เขียนขึ้นโดยมีวัตถุประสงค์ที่จะพูดถึงการแนะแนวอาชีพ ในความหมายของ Career Development คือการแนะแนวอาชีพที่เน้นด้านพัฒนาการทางอาชีพของบุคคล มากกว่าจะเป็นการให้ข้อสนเทศทางอาชีพแต่เพียงด้านเดียว

บทต่าง ๆ ที่ได้เขียนขึ้น ก็จะเน้นถึงบริการต่าง ๆ ที่ประกอบกันเป็นระบบการแนะแนวอาชีพ ตลอดจนจนถึงการจัดบริการจัดหางาน และการวางแผนทางอาชีพ และเทคนิคของการสมัครงาน อันเป็นก้าวสุดท้ายที่จะช่วยบุคคลให้ได้เข้าประกอบอาชีพในทิศทางที่ตรงกับความสามารถ และความสนใจของเขา

การนำเสนอบทต่าง ๆ ในแง่มุมของพัฒนาการทางอาชีพนี้ คงจะช่วยทำให้การแนะแนวอาชีพได้รับความสนใจมากขึ้น และเผยแพร่ความรู้ความเข้าใจทางอาชีพให้กว้างขวางยิ่งขึ้นไปด้วย

สรุป

ในบทที่หนึ่งได้กล่าวถึงความสัมพันธ์ของชีวิตและการทำงานว่า มีส่วนเกี่ยวข้องต่อกันอย่างลึกซึ้ง การทำงานช่วยให้บุคคลได้มีรายได้ มีสถานภาพทางสังคมและเพิ่มพูนอัตรา จัดเป็นจุดมุ่งหมายที่สำคัญอย่างหนึ่งของชีวิตมนุษย์

การแนะแนวอาชีพ จะช่วยทำให้บุคคลเลือกตัดสินใจเข้าสู่อาชีพ โดยนำเอาความสามารถ ความสนใจและบุคลิกลักษณะของตนเองมาพิจารณาาร่วมกันไปกับงานอาชีพที่ต้องการประกอบเพื่อให้เป็นการตัดสินใจที่ดีที่สุด ปัจจุบัน การแนะแนวอาชีพจะถือหลักของพัฒนาการทางอาชีพ คือ ช่วยบุคคลในเรื่องของอาชีพ ตั้งแต่วัยเด็ก จนถึงวัยผู้ใหญ่ และเมื่อเข้าสู่วัยเกษียณ มักจะแบ่งออกเป็น 5 บริการคือ การให้บริการปรึกษา การให้บริการด้านข้อมูลอาชีพ ด้านการทดสอบวัดผล ด้านจัดวางโครงการให้ความรู้ทางอาชีพต่าง ๆ และบริการจัดหางานในการช่วยเหลือบุคคลก็มักจะทำกันเป็นขั้นตอน เช่น ให้อัตราจ้างงานและวิธีเตรียมตัวเข้าสู่โลกของงาน ทั้งนี้ ก็มีจุดมุ่งหมายที่จะช่วยให้บุคคลได้ใช้ข้อมูลเหล่านั้นเลือกอาชีพที่ตรงกับความต้องการที่สุดนั่นเอง