

บทที่ 3

ความแตกต่างแต่ละบุคคล

3.1 กลุ่มเด็กตามความสามารถ

การแบ่งกลุ่มตามความสามารถระหว่างห้องเรียน

การจัดกลุ่มใหม่

แผนของจอปลิน

การแบ่งกลุ่มตามความสามารถภายในห้องเรียน

3.2 การศึกษาพิเศษ

เด็กปัญญาอ่อน

เด็กที่ไม่สามารถในการเรียนรู้

เด็กที่มีปัญหาทางอารมณ์

เด็กที่มีความสามารถพิเศษ

การเรียนข้ามชั้นของเด็กที่มีความสามารถพิเศษ

บทที่ 3

ความแตกต่างแต่ละบุคคล

ความแตกต่างแต่ละบุคคล

ตัวแปรที่มีความสำคัญที่สุดซึ่งมีอิทธิพลต่อประสิทธิภาพในการจัดการเรียนการสอนคือ ความแตกต่างแต่ละบุคคล เด็กมีความแตกต่างกันอย่างกว้างขวางเกี่ยวกับความสามารถ พัฒนาการ ภาษา วัฒนธรรม แบบการเรียนรู้ ความสนใจ และทัศนคติ ยังผลให้เกิดความแตกต่างอย่างมากภายในห้องเรียน เด็กบางคนประสบความสำเร็จในการเรียน มีการปฏิสัมพันธ์กับครูและเพื่อนไปในทางที่น่าพอใจมากกว่าเด็กอื่น

การสอนคงจะง่ายขึ้นอย่างมาก (ขณะเดียวกันก็น่าสนใจลดลง) ถ้าเด็กทั้งหมดเหมือนกัน สิ่งที่เราจะต้องนำมาพิจารณาตัดสินใจในการสอนก็จะลดลงด้วย และแผนการสอนไม่จำเป็นต้องปรับให้สอดคล้องกับเด็กแต่ละคน ครูไม่ต้องพิจารณาทางเลือกอื่น ๆ เกี่ยวกับวิธีเรียน การปฏิสัมพันธ์ระหว่างครูกับนักเรียนจะเป็นไปตามระเบียบแบบแผนยิ่งขึ้น อย่างไรก็ตามในความเป็นจริงเด็กแต่ละคนมีความแตกต่างจากกันทำให้การสอนเป็นงานที่ท้าทาย

เด็กกลุ่มที่มีความแตกต่างไปจากเด็กโดยเฉลี่ยอย่างมากเรียกว่าเด็กพิเศษซึ่งเราจะต้องปรับเปลี่ยนการเรียนการสอนให้เป็นพิเศษเพื่อช่วยให้การสอนประสบความสำเร็จและช่วยให้เขาดูแลตนเองได้อย่างเหมาะสม

3.1 กลุ่มเด็กตามความสามารถ

ประเภทของกลุ่มตามความสามารถ

มีวิธีการในการแบ่งกลุ่มเด็กตามความสามารถซึ่งแพร่หลายในหมู่นักการศึกษา 4 วิธีด้วยกัน คือ การแบ่งกลุ่มความสามารถระหว่างห้องเรียน การจัดกลุ่มใหม่ แผนของจอปลิน (Joplin plan) และการแบ่งกลุ่มภายในชั้น

1. การแบ่งกลุ่มตามความสามารถระหว่างห้องเรียน เป้าหมายในการจัดกลุ่มแบบนี้เพื่อให้แต่ละห้องเรียนมีนักเรียนที่มีสัมฤทธิ์ผลและระดับสติปัญญา (คะแนนแบบทดสอบสติปัญญา) ใกล้เคียงกัน อาจแบ่งเด็กออกเป็น 3 ระดับ คือ สูง ปานกลาง ต่ำ แม้ว่าบางโรงเรียนอาจแบ่งออกเป็น 4 ระดับ นักเรียนในแต่ละห้องมีการปฏิสัมพันธ์กันน้อยมากหรือแทบไม่มีเลยในแต่ละวัน ขณะที่แต่ละกลุ่มจะเรียนวิชาเหมือนกัน เด็กในห้องที่มีระดับคะแนนสูงจะเรียนอย่างลึกซึ้งกว้างขวางกว่า

ห้องที่มีระดับคะแนนต่ำ ในระดับมัธยมเรายังมักเรียกวิธีการนี้ว่าการวางแผนทางการศึกษา และแทนที่จะเรียกกลุ่มคะแนนสูง กลาง ต่ำ มักจะเรียกเป็นกลุ่มเตรียมอุดมศึกษา กลุ่มธุรกิจ/ เลขฯ กลุ่มวิชาชีพ /เทคนิค และทั่วไป เหตุผลของการจัดกลุ่มแบบนี้เพื่อปรับปรุงประสิทธิภาพการสอนของครู และเด็กสามารถเรียนตามระดับความสามารถและก้าวแห่งความเจริญงอกงาม ยกตัวอย่างเช่นผู้มีสัมฤทธิ์ผลทางการเรียนต่ำ ย่อมได้รับความสนใจเป็นรายบุคคล ก้าวไปอย่างช้าๆตามขีดความสามารถที่มีครูทบทวนพูดซ้ำตามที่เด็กต้องการ เด็กที่มีสัมฤทธิ์ผลทางการเรียนสูงมีอิสระแก้ตัว และมีงานที่ยากมากกว่า

2. การจัดกลุ่มใหม่ กลุ่มที่จัดภายใต้แผนการจัดกลุ่มใหม่จะมีความยืดหยุ่นในการมอบหมายงานให้ทำและกำหนดขอบเขตได้ดีกว่าการแบ่งตามห้องเรียนนักเรียนที่มีระดับอายุ ความสามารถ คะแนนใกล้เคียงกันจากห้องต่างๆ จะมารวมกลุ่มกันในวิชาเฉพาะบางวิชา โดยปกติมักเป็นการอ่าน คณิตศาสตร์ ถ้าเด็กคนใดทำได้เกินกว่าสมาชิกคนอื่นๆการเปลี่ยนงานให้เด็กทำเป็นเรื่องง่ายกว่าเพราะเป็นเพียงวิชานั้น การจัดกลุ่มใหม่มีข้อเสียเปรียบ 2 ประการด้วยกัน กล่าวคือ ประการแรกจะต้องมีการวางแผนและประสานงานกันระหว่างครู ยกตัวอย่างเช่นครูต้องตกลงกันเกี่ยวกับตารางเวลาการอ่านและคณิตศาสตร์ให้เป็นคาบเดียวกัน ประการที่สองครูรู้สึกอึดอัดใจที่ต้องสอนเด็กที่ตนเห็นเพียงครั้งเดียวเป็นระยะเวลา 1 ชั่วโมงในแต่ละวัน

3. แผนของจอปลิน เป็นการจัดกลุ่มใหม่อีกประเภทหนึ่ง แตกต่างไปจากการจัดกลุ่มใหม่คือ ใช้ในระดับชั้นแตกต่างกัน เช่น ชั้น ป.1 ป.2 ป.3 โดยเอาเด็กที่มีคะแนนการอ่านใกล้เคียงกันมาเรียนด้วยกัน วิธีการอย่างเดียวกันนี้อาจใช้กับวิชาคณิตศาสตร์ ข้อได้เปรียบเสียเปรียบของวิธีการนี้เช่นเดียวกับการจัดกลุ่มใหม่

4. การแบ่งกลุ่มตามความสามารถภายในห้องเรียน เป็นการแบ่งกลุ่มที่แพร่หลายมากที่สุด ในชั้นประถม การแบ่งกลุ่มตามความสามารถภายในห้องเรียน จะแบ่งเด็กออกเป็น 2-3 กลุ่ม เพื่อเรียนวิชาการอ่านหรือคณิตศาสตร์ ข้อได้เปรียบของวิธีการนี้เช่นเดียวกับการจัดกลุ่มใหม่หรือจอปลิน คือช่วยให้เกิดความยืดหยุ่นในการมอบงานให้กลุ่ม และการกำหนดขอบเขตภายใน 1 หรือ 2 วิชา นอกจากนี้ยังไม่ต้องขอความร่วมมือจากครูคนอื่นในการจัดตารางเรียน ข้อเสียเปรียบเพียงประการเดียวของวิธีการนี้คือ ครูต้องมีความเชี่ยวชาญสามารถทำให้นักเรียนในห้องมีสมาธิสนใจงานขณะครูกำลังอยู่กับกลุ่มอื่น (Slavin, 1987)

การประเมินการจัดกลุ่มตามความสามารถ

การแบ่งกลุ่มตามความสามารถเป็นวิธีการที่ปฏิบัติกันมาหลายสิบปีแล้วและทำกันมาแทบ

ทุกโรงเรียน ได้มีการศึกษาวิจัยเพื่อดูผลของการแบ่งกลุ่มตามความสามารถ สรุปได้ดังนี้

1. จากผลของการศึกษา 14 เรื่อง ไม่มีการศึกษาเรื่องใดสนับสนุน การแบ่งกลุ่มระหว่างห้องเรียน ซึ่งคัดเด็กที่มีความสามารถใกล้เคียงกันเรียนด้วยกันจะช่วยให้เด็กมีสัมฤทธิ์ผลทางการเรียนดีกว่ากลุ่มเด็กที่มีความสามารถแตกต่างกัน และมีหลักฐานที่สนับสนุนวิธีการนี้แต่เพียงเล็กน้อยว่าช่วยให้เด็กมีสัมฤทธิ์ผลทางการเรียนสูงขึ้น

ทำไมการแบ่งกลุ่มตามความสามารถจึงขาดประสิทธิภาพ การที่เด็กซึ่งมีสัมฤทธิ์ผลทางการเรียนต่ำอยู่ห้องเดียวกันเป็นสิ่งไม่สร้างเสริมและเหนียวรั้งความเจริญเพราะตัวแบบทางบวกในห้องเรียนมีน้อยมาก และครูมักไม่ชอบสอนห้องเด็กเรียนอ่อนขณะเดียวกันอาจสื่อสารความคาดหวังระดับต่ำต่อเด็กโดยที่ครูอาจรู้ตัวหรือไม่รู้ตัว

การศึกษาหลายอันพบว่าคุณภาพการสอนเด็กที่มีผลการเรียนต่ำจะต่ำกว่ากลุ่มปานกลางหรือกลุ่มเด็กเก่ง ครูที่สอนเด็กอ่อนมักขาดความกระตือรือร้นขาดการจัดระเบียบ สอนข้อเท็จจริงมากกว่าสอนแนวคิด

ผลที่เป็นอันตรายที่สุดคือจะเป็นรอยแผลให้กับเด็กที่อยู่ห้องผลการเรียนต่ำ (ห้องบ๊วย) เป็นการตอกย้ำความล้มเหลวทางการเรียนของเขา เด็กมักอับอายที่อยู่ห้องอ่อน หรือต้องเรียนสายทั่วไปสายพาณิชย์แทนที่จะเรียนสายวิทย์ สายศิลป์

เด็กห้องที่มีสัมฤทธิ์ผลทางการเรียนต่ำมักมีอัตราของการลาออกจากโรงเรียนกลางคัน เป็นยูวอาชญากร มีพฤติกรรมไม่เหมาะสมสูงกว่าห้องที่มีสัมฤทธิ์ผลทางการเรียนสูง (ห้องเก่ง) นอกจากนี้ทำให้เด็กมีความภาคภูมิใจในตนเองต่ำ มีอัตราการขาดเรียนสูง ผลการวิจัยไม่สนับสนุนการแบ่งกลุ่มเด็กตามความสามารถไม่ว่าในระดับชั้นใด อย่างไรก็ตามไม่ได้หมายความว่าเราควรเลิกกับการแบ่งกลุ่มเด็กตามความสามารถทุกรูปแบบ เราอาจมีการจัดการเรียนบางวิชาในระดับสูงสำหรับเด็กที่มีความสามารถ อย่างไรก็ตามการจัดห้องเรียนที่เด็กมีความสามารถแตกต่างกันเรียกร่วมกันมักเป็นวิธีการที่มีประสิทธิภาพและประสบความสำเร็จสูงสุด

2. การจัดกลุ่มใหม่สำหรับการอ่าน และคณิตศาสตร์ ถ้าแบ่งตามความก้าวหน้าและสอดคล้องกับระดับความสามารถที่แท้จริงของผู้เรียนอย่างแท้จริง ย่อมเป็นการจัดกลุ่มที่มีประสิทธิภาพ การจัดกลุ่มใหม่เด็กใช้เวลาส่วนใหญ่กับเพื่อนที่มีความสามารถใกล้เคียงกันในบางช่วงเวลาทำให้เด็กได้เรียนสิ่งที่เหมาะสมกับระดับความสามารถของตน

3. แผนของจอบลิน เมื่อเปรียบเทียบกับการสอนที่มีเด็กความสามารถแตกต่างกันพบว่า มีผลทางบวกในระดับกลางและสูง การจัดกลุ่มแบบนี้นักเรียน ป.5 ซึ่งคะแนนการอ่านอยู่ ป.4 ควรจะ

ได้อ่านหนังสือชั้น ป.4

4. การแบ่งกลุ่มภายในห้องเรียน วิชาคณิตศาสตร์ ระดับชั้น ป.3 ถึง ป.6 ให้ผลทางบวกในระดับปานกลางเมื่อเปรียบเทียบกับการสอนเด็กในชั้นที่มีความสามารถแตกต่างกัน เด็กที่มีสัมฤทธิ์ผลต่ำจะได้รับประโยชน์มากที่สุดจากการจัดกลุ่มแบบนี้ สำหรับการอ่าน การแบ่งกลุ่มภายในห้องเป็นวิธีการที่ใช้กันเป็นสากลในทุกระดับชั้น จนผู้วิจัยยากที่จะหาโอกาสนำมาศึกษาเปรียบเทียบกับวิธีการสอนเด็กทั้งชั้น อย่างไรก็ตามผลที่ได้ไม่แตกต่างจากการสอนคณิตศาสตร์

ผลจากการศึกษาอาจสรุปพอเป็นแนวทางได้ว่าการใช้การจัดกลุ่มตามความสามารถ ควรใช้ 2 รูปแบบ คือแบ่งกลุ่มภายในห้องเรียน และแผนของจอปลินขณะนี้เรายังไม่รู้ว่าการจัดกลุ่ม 2 แบบนี้ทำไมจึงได้ผล แต่อาจสันนิษฐานได้ว่าการทำให้ชั้นเรียนมีความคล้ายคลึงกันทำให้การสอนมีความเหมาะสมและมีประสิทธิภาพเพิ่มขึ้น เช่น ทำให้มีความยืดหยุ่นในการจัดกลุ่มเด็ก มีตัวแบบที่มีสัมฤทธิ์ผลเพิ่มขึ้น และครูใช้ความพยายามมากขึ้นในการช่วยเด็กที่มีสัมฤทธิ์ผลต่ำให้ขึ้นมาอยู่ระดับเดียวกับกลุ่มที่มีสัมฤทธิ์ผลสูง ถ้าการสันนิษฐานถูกต้อง การจัดกลุ่มภายในชั้นเรียนและแผนของจอปลินย่อมมีผลทำให้กลุ่มมีความสามารถใกล้เคียงกัน วิธีการที่ดีที่สุดที่จะช่วยให้ทราบถึงระดับความสามารถของเด็กโดยดูจากผลการเรียนที่ผ่านมาและแบบทดสอบมาตรฐาน หรือดูทั้งสองอย่าง วิธีการที่พึงประสงค์น้อยที่สุดคือคูคะแนนจากแบบทดสอบสติปัญญา (Biehler and Snowman, 1991)

3.2 การศึกษาพิเศษ

ในการจัดการเรียนการสอนเราจะเห็นว่าผู้เรียนมีความแตกต่างกันอย่างกว้างขวาง นับตั้งแต่ทางกายภาพซึ่งเป็นสิ่งที่เห็นได้อย่างชัดเจนและเป็นรูปธรรมมากที่สุด นักเรียนบางคนสูง บางคนเตี้ย บางคนอ้วน บางคนผอม หลังจากทำการสอนครูจะสามารถสังเกตเห็นถึงความแตกต่างในด้านอื่นๆต่อไป ซึ่งมีความสำคัญต่อการเรียนรู้ การจำ และการคิดอย่างมีเหตุผล นักเรียนแต่ละคนมีวิธีการในการจัดการกับปัญหาแตกต่างกันไป บางคนพร้อมจะเผชิญกับงาน ขณะที่บางคนระมัดระวังและถอยหนี บางคนชื่นชอบกับกิจกรรมใหม่ๆ บางคนใคร่ตรง บางคนไม่สามารถตัดสินใจได้ ความแตกต่างของปัจเจกบุคคลเป็นสิ่งสำคัญที่ครูต้องปรับเปลี่ยนวิธีการสอนให้เหมาะสมกับนักเรียนทุกคน ครูที่มีประสิทธิภาพจึงมักเริ่มด้วยการวิเคราะห์ความสามารถเฉพาะของนักเรียนแต่ละคน

นักเรียนที่มีความสามารถและลักษณะแตกต่างจากเกณฑ์มาตรฐานอย่างมากเรียกว่า "เด็กพิเศษ" เดย์และบอร์โกสกี (Day and Borkowski, 1988) เสนอว่า เด็กพิเศษ คือ เด็กที่เบี่ยงเบนไปจาก

เด็กโดยเฉลี่ยในระดับที่ต้องปรับเปลี่ยนวิธีการสอนในโรงเรียนหรือต้องให้บริการการศึกษาพิเศษ เพื่อช่วยให้สามารถพัฒนาศักยภาพ ความแตกต่างนี้อาจเป็นทางด้านจิตใจ ประสาทสัมผัส ลักษณะทางกายภาพ พฤติกรรมทางสังคม ความสามารถในการสื่อสาร และความแตกต่างนี้อาจมีหลายอย่าง (Glover and Bruning, 1990)

เด็กพิเศษรวมเอาเด็กที่มีความเสียเปรียบและเด็กที่มีความสามารถพิเศษ โดยเน้นการปรับเปลี่ยนการศึกษาให้เหมาะสมกับความแตกต่างแต่ละบุคคล ยกตัวอย่างเช่นนักเรียนที่มีความสามารถพิเศษทางด้านวิชาการอาจเบื่อหน่ายกับการสอนที่ไม่ท้าทายขณะที่เด็กปัญญาอ่อนพบว่ามันยากเกินไปเป็นไปไม่ได้ที่จะเรียน และบ่อยครั้งเราจะพบว่าเด็กเหล่านี้ทั้งเด็กที่มีความเสียเปรียบและเด็กที่มีความสามารถพิเศษได้ร่วมเรียนอยู่ในชั้นเรียนปกติ ครูจึงจำเป็นต้องตระหนักถึงความต้องการพิเศษของผู้เรียนพิเศษเหล่านี้

(1) **เด็กปัญญาอ่อน** เด็กปัญญาอ่อนมีระดับสติปัญญาต่ำ ปรับตัวได้ยาก เราดูระดับความสามารถทางสติปัญญาของคนจากคะแนนทดสอบสติปัญญา (IQ) โดยตัดคะแนนที่ 70 คะแนนนี้เป็นตัวแทนของคะแนนในช่วง 65-75 โดยเพื่อสำหรับความผิดพลาดอันอาจเกิดขึ้นในการวัดผลพฤติกรรมที่ปรับตัวได้ยาก หมายความว่าเด็กเหล่านี้พึ่งพาตนเองไม่ได้ ไม่มีความเป็นอิสระแก่ตนหรือความรับผิดชอบทางสังคมไม่เท่ากับเด็กในระดับอายุเดียวกัน

ปัญญาอ่อน	ศักยภาพทางการศึกษา	ความสามารถในวัยผู้ใหญ่
ปัญญาอ่อนอย่างอ่อน	สามารถเรียนได้ถึง ป.3 หรือ ป.6 ความสามารถทางวิชาการอ่านออกเขียนได้คำนวณได้	ช่วยเหลือตัวเองได้สามารถอยู่ร่วมกับคนปกติ
ปัญญาอ่อนระดับกลาง	สามารถฝึกได้ เรียนได้ถึง ป.2 ส่วนใหญ่อ่านและเขียนไม่ได้	ถ้าได้รับการนิเทศสามารถทำงานซึ่งไม่ใช่งานฝีมือได้หาเลี้ยงด้วยตนเองไม่ได้มักไม่ได้แต่งงาน
ปัญญาอ่อนอย่างรุนแรง	อาจเรียนรู้ทักษะในการดูแลตนเองบางอย่างไม่สามารถรับการศึกษา	ต้องการการดูแลอย่างถาวรอาจทำงานง่ายๆได้ ต้องการการดูแลไปตลอดชีวิตจากครอบครัวและสังคม
ปัญญาอ่อนอย่างลึกซึ้ง	อาจเดินไม่ได้ และอาจต้องอยู่ในเตียงลากไปตลอดชีวิต	ต้องได้รับการดูแลพยาบาลไปตลอดชีวิต

จากสมาคมจิตเวชอเมริกัน คู่มือและสถิติการวินิจฉัยความบกพร่องทางจิต (Washington, DC : APA, 1980)



สาเหตุของปัญญาอ่อน เด็กปัญญาอ่อนส่วนใหญ่มีสาเหตุมาจากวัฒนธรรม ครอบครัว มีจำนวนน้อยมากที่มีสาเหตุมาจากโรคภัยไข้เจ็บ

เด็กปัญญาอ่อนส่วนมากไม่มีอาการความบกพร่องของอวัยวะ โดยเฉพาะเด็กปัญญาอ่อนอย่างอ่อน ปัญญาอ่อนที่มีสาเหตุมาจากครอบครัวหมายถึงปัญญาอ่อนที่ได้รับการถ่ายทอดทางพันธุกรรมจากพ่อแม่ซึ่งมีสติปัญญาระดับต่ำ เด็กที่มีเขาวนปัญญาต่ำได้รับการถ่ายทอดทางพันธุกรรมจากพ่อแม่ซึ่งมีสติปัญญาระดับต่ำ เด็กที่มีเขาวนปัญญาต่ำมักมีความขาดแคลนทางวัฒนธรรมคือได้รับการกระตุ้นจากสิ่งแวดล้อมที่บ้านน้อยมาก อดอาหาร ขาดอาหาร ไม่ได้รับการกระตุ้นให้เรียนหนังสือ บังคับต่าง ๆ ส่วนนำไปสู่ปัญหา ปัญญาอ่อนในเด็กบางคนมีสาเหตุมาจากโรคภัยไข้เจ็บ ฟีนิลคีโตนูเรีย (Phenylketonuria) และกาแลคโทซีเมีย (Galactosemia) ปัญหาซึ่งมีมาโดยกำเนิดเนื่องจากระบบการเผาผลาญอาหารในร่างกาย อาจรักษาโดยให้โภชนาการที่เหมาะสม ความซินโดรม (Down's Syndrome) เกิดจากการที่มีโครโมโซมเพิ่มขึ้นมาไม่สามารถรักษาได้ อย่างไรก็ตามแม่ที่อยู่ในกลุ่มเสี่ยงสามารถตรวจสอบได้ขณะตั้งครรภ์ระยะแรกว่าลูกมีความผิดปกติหรือไม่แม่ที่เป็นหัดเยอรมันในช่วง 3 เดือนแรกของการตั้งครรภ์อาจมีผลทำให้ลูกปัญญาอ่อนหรือมีความบกพร่องอย่างอื่นได้ ได้มีการพัฒนาวัคซีนเพื่อจัดการกับไวรัสตัวนี้ ถ้าเลือดของพ่อแม่เข้ากันไม่ได้ลูกอาจมีปัญหาในเรื่องเลือดซึ่งมีผลให้ปัญญาอ่อนได้ เด็กพวกนี้ต้องได้รับการรักษาตั้งแต่ระยะต้นอะน็อกเซีย (Anoxia) หรือการที่ขาดออกซิเจนไปเลี้ยงสมองขณะคลอดทำให้ปัญญาอ่อนได้ สมองอักเสบ (Encephalitis) และเชื้อหุ้มสมองอักเสบ (Meningitis) เป็นสาเหตุที่พบมากที่สุดของภาวะ

หลังคลอดซึ่งมีผลทำลายสมอง (Reilly and Lewis, 1983)

โปรแกรมการศึกษา เด็กปัญญาอ่อนที่สามารถเรียนหนังสือได้และฝึกได้มักเข้าเรียนในโรงเรียนรัฐบาล ในประเทศสหรัฐอเมริกาครูต้องใช้วิธีการพิเศษเพื่อช่วยปัญหาพิเศษเหล่านี้ เด็กปัญญาอ่อนมีช่วงความสนใจที่สั้น และมีปัญหาเรื่องการมีสมาธิ ครูต้องเสนอบทเรียนให้น่าสนใจเพื่อดึงเด็กเข้าสู่บทเรียน มีการให้ความช่วยเหลือพิเศษ เช่น การฝึกทักษะพิเศษบางอย่าง การฝึกทักษะทางภาษาเป็นส่วนสำคัญของหลักสูตร โดยมีการสอนในชั้นพิเศษบางช่วงเวลา การพูดเป็นลักษณะที่สังเกตได้ง่ายที่สุดอย่างหนึ่งของเด็กปัญญาอ่อน เขาจะพูดได้ช้าและพูดได้ไม่ด้นัก

เด็กปัญญาอ่อนมักกลัวความล้มเหลวและกลัวการถูกล้อเลียน มักพยายามหลีกเลี่ยงความล้มเหลวมากกว่าจะใช้ความพยายามเพื่อให้เกิดความสำเร็จ การมีความล้มเหลวเป็นเวลานานย่อมทำให้เด็กเหล่านี้เกิดความเจ็บปวดทางจิตใจอย่างลึกซึ้ง ถ้าเขาล้มเหลวและถูกล้อเลียน เขาจะต่อสู้และมีพฤติกรรมที่ทำให้เกิดความยุ่งยาก ครูควรพยายามสร้างให้เด็กเหล่านี้มีความภาคภูมิใจในตนเอง ครูจำเป็นต้องมีความอดทนเป็นพิเศษในการให้ความช่วยเหลือ

เด็กปัญญาอ่อนมักไม่ค่อยเข้าใจว่าตนได้รับการคาดหวังอย่างไรในสภาพการเรียนรู้ มักพยายามมองหาความช่วยเหลือจากสิ่งแวดล้อมภายนอกมาช่วยตนในการแก้ปัญหา ไม่เชื่อมั่นในความคิดของตนเอง มักวอกแวก ขาดสมาธิ การที่เขามีความต้องการพึ่งพาสิ่งแวดล้อมเป็นผลให้คนอื่นมีอิทธิพลต่อเขามากกว่าเด็กปกติ

การช่วยลดอิทธิพลจากภายนอกครูต้องช่วยให้เด็กเหล่านี้มีประสบการณ์เกี่ยวกับความสำเร็จในสภาพการณ์ต่างๆ เพื่อให้เขาเกิดความรู้สึกภาคภูมิใจในตนเองเพิ่มพูนความเชื่อมั่นในตนเอง เด็กปัญญาอ่อนมีความสามารถจำกัดทั้งความจำระยะสั้นและระยะยาว รวมทั้งความคิดเอนกนัย (divergent thinking) และความคิดเอกนัย (convergent thinking) ความคิดใคร่ครวญตัดสินใจ ทำให้ขาดความยืดหยุ่น ขอบงานที่ซ้ำซากจำเจ

(2) **เด็กที่ไม่สามารถในการเรียนรู้ (Learning Disabled Children)** เด็กบางคนมีความบกพร่องในการเรียนรู้เฉพาะอย่าง ซึ่งตรงข้ามกับความยากลำบากในการเรียนรู้โดยทั่วไปของเด็กปัญญาอ่อน นักเรียนที่ไม่มีความสามารถในการเรียนเป็นกลุ่มเด็กที่มีระดับสติปัญญาปกติหรือใกล้เคียงซึ่งมีหลากหลายแตกต่างจากกัน โดยมีความยากลำบากอย่างรุนแรงในการทำความเข้าใจหรือใช้ภาษาพูด อ่านและเขียน (Kirk and Bateman, 1962) เลอร์เนอร์ (Lerner, 1989) สรุปไว้ว่าความบกพร่องเหล่านี้ขึ้นอยู่กับตัวบุคคลอันเป็นผลจากความบกพร่องของระบบประสาทส่วนกลาง พื้นฐานของปัญหามาจากสาเหตุทางชีววิทยา ความไม่สามารถในการเรียนรู้นี้อาจเกิดพร้อมกับภาวะ

ความบกพร่องอื่น ๆ เช่น ความบกพร่องทางอารมณ์ ประมาณร้อยละ 44 ของเด็กในวัยเรียนที่อยู่ในโครงการพิเศษเป็นเด็กในกลุ่มนี้ โดยปกติจะเป็นเด็กผู้ชายมากกว่าผู้หญิง ประมาณ 6 ถึง 10 เท่า (Stephens et. al., 1988)

นักเรียนซึ่งไม่มีความสามารถในการเรียนบางคนมีปัญหาในการอ่าน การเขียน การสะกดคณิตศาสตร์ ความผิดปกติเหล่านี้ไม่ได้เป็นปัญหาสำหรับนักเรียนที่มีระดับสติปัญญาใกล้เคียงปกติหรือสูงกว่าปกติ อย่างไรก็ตามมีเด็กเป็นจำนวนน้อยในกลุ่มนี้ที่มีความยากลำบากเกี่ยวกับการเรียนรู้ดังกล่าวข้างต้น

เด็กในกลุ่มนี้บางคนเป็นพวกอยู่นิ่งไม่ได้ (hyperactive) มีกิจกรรมมากเกินไป มีแรงกระตุ้นให้แสดงพฤติกรรมอยู่ตลอดเวลา นักเรียนพวกนี้มักจะพูด เดินอยู่ไม่สุข เคลื่อนไหวไปมา มีปัญหาในการใช้สมาธิในการทำงาน ขาดระเบียบ ขุ่นเหงิงทำตามคำสั่งไม่ค่อยได้และมักทำงานไม่เสร็จสมบูรณ์ มักแสดงปฏิกิริยาอย่างรวดเร็ว เป็นผลให้ทำงานลวกๆขาดความประณีต อดทนต่อปัญหา ความคับข้องใจได้ต่ำ มักรบกวนเพื่อนขณะเรียนหรือชอบทำเสียงแปลก ๆ

พฤติกรรมที่อยู่นิ่งไม่ได้จะสังเกตเห็นได้ตั้งแต่เด็กเริ่มเดินเตาะแตะทารกจะกระโดดปีน เคลื่อนไหวไปมาอย่างต่อเนื่อง เมื่อขึ้นชั้นประถมมีปัญหาในการแสดงความสนใจจดจ่อ ความสัมพันธ์กับเพื่อน ไม่ดีนัก ควบคุมตัวเองและอารมณ์ไม่ค่อยได้ ไม่ค่อยมีความอดทน มีปัญหาในการมีความสัมพันธ์กับเพื่อน ปัญหาปรากฏชัดขึ้นในระยะวัยรุ่นเด็กกลุ่มนี้มีพฤติกรรมต่อต้านสังคม ทำลาย ล้มเหลวในการเรียน ออกจากโรงเรียนกลางคันสูงกว่าเด็กปกติ

ไม่มีวิธีการสอนใดมีประสิทธิภาพและใช้ได้กับเด็กกลุ่มนี้ทั้งหมดเพราะปัญหามีความกว้างขวางมาก จึงมีการนำวิธีการต่างๆมาใช้ช่วยเหลือ เช่น โปรแกรมทางพฤติกรรม การบำบัดรักษาทางการแพทย์ การใช้ยา เป็นต้น ครูจำเป็นต้องปรับวิธีการสอนให้เหมาะสมสำหรับเด็กแต่ละคน

ลักษณะของเด็กที่ไม่สามารถในการเรียนรู้

แบบแผนโดยทั่วไป

ขาดความสมดุลยในการประสานงานของส่วนต่าง ๆ

ขาดสมาธิ

ไม่เป็นระเบียบ

ขาดการทำงานอย่างต่อเนื่อง ทำการบ้านไม่เสร็จสมบูรณ์

ความสามารถด้านต่าง ๆ ไม่ได้สัดส่วน

สามารถในบางด้านและมีจุดอ่อนในด้านใหญ่ ๆ

ความสามารถด้านวิชาการ

การอ่าน

อ่านไม่คล่อง
ใช้คำกลับกัน
มักผิดที่ผิดทาง

เขียน

ตัวหนังสือบิดเบี้ยวไม่สวย
ยากจะเขียนให้อยู่ในบรรทัด
ทำงานช้า
มีปัญหาในการลอกจากกระดาน

คณิตศาสตร์

มีปัญหาในการจำสูตรข้อเท็จจริงทางคณิตศาสตร์
มักเอาแต่ละช่องมาคำนวณปนกันไปหมด
มีปัญหาในการทำโจทย์คณิตศาสตร์

(3) **นักเรียนที่มีปัญหาการได้ยินและหูหนวก** ความบกพร่องทางการได้ยินมีตั้งแต่ระดับต่ำไปถึงรุนแรง ความบกพร่องทางการได้ยินอย่างอ่อนอาจมีปัญหาเพียงการรับรู้ระยะไกลหรือเสียงที่ค่อย แต่สามารถรับเสียงที่ใกล้หรือการสนทนาปกติโดยทั่วไปและอาจใช้เครื่องช่วยฟังบ้าง ความบกพร่องทางการได้ยินรุนแรงและหูหนวกแม้ว่าเสียงที่ดังที่สุดอาจไม่ได้ยิน

เด็กประมาณ 5 ใน 1000 คน มีปัญหาทางการได้ยินซึ่งต้องได้รับความสนใจพิเศษจากทางโรงเรียน และต้องมีชั้นเรียนพิเศษสอน การอ่าน และพูด ซึ่งอาศัยการถอดความจากการดูริมฝีปาก สีหน้า การเคลื่อนไหวของลำคอ หรือใช้ภาษามือ

ครูควรจะต้องค้นคว้าถึงปัญหาการฟังของนักเรียน ซึ่งอาจดูจากการตรวจสุขภาพของแพทย์ หรือเป็นอาการที่เพิ่งพัฒนาขึ้น กล่าวคือ

การแสดงถึงความไม่ใส่ใจซ้ำๆ

ออกเสียงคำผิดหลายคำ

ตอบไปนอกเรื่อง

พูดเสียงโทนเดียว หรือการออกเสียงสูงต่ำไม่เหมาะสม

มักหันไปหาผู้พูด (แสดงว่าได้ยินไม่ถนัด)

แน่นอนว่ากริยาอาการเหล่านี้อาจเป็นเพียงความไม่ตั้งใจเรียนหรือมีการเรียนรู้ไม่ถูกต้อง มี

การบริหารห้องเรียนไม่เหมาะสม อย่างไรก็ตามควรมีการตรวจสอบการฟังของนักเรียน เพราะมีความเป็นไปได้ว่าเด็กสูญเสียการฟัง

สาเหตุของหูหนวก เป็นการยากที่จะชี้ชัดลงไปถึงสาเหตุความบกพร่องด้านนี้ สาเหตุที่พบโดยทั่วไปมี 3 ประการ คือ พันธุกรรม หัดเยอรมัน และเชื้อหุ้มสมองและไขสันหลังอักเสบ หูหนวกจากพันธุกรรมเป็นสาเหตุที่พบมากที่สุด ในวัยเด็กตอนต้น หูหนวกอาจถ่ายทอดทางพันธุกรรมโดยยีนลักษณะเด่นแต่ร้อยละ 90 ของหูหนวก ซึ่งได้รับการถ่ายทอดทางพันธุกรรมมาจากยีนลักษณะด้อย โดยที่พ่อและแม่อาจมีการได้ยินปกติ แต่เป็นพาหะนำยีนลักษณะด้อยหูหนวกมา เด็กส่วนใหญ่ที่หูหนวกมีร่างกายและสติปัญญาปกติ

การให้การศึกษาเด็กหูหนวก มีอยู่ 2 วิธี คือ ปากเปล่า และใช้มือ วิธีแรกเด็กสื่อสารโดยใช้คำพูดวิธีหลังสอนโดยใช้การสื่อสารด้วยมือหรือสัญญาณ

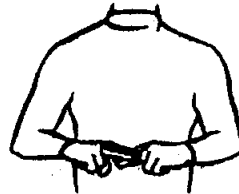
การสอนปากเปล่าใช้ข้อมูลซึ่งไม่สมบูรณ์นักจากริมฝีปากและเสียงเท่าที่เด็กสามารถได้ยิน เน้นการพูด การอ่าน การเขียน และการอ่านเป็นวิธีการพื้นฐานในการสอนภาษาแนวนี และห้ามไม่ให้ใช้การสื่อสารด้วยมือ แต่อาจใช้มือประกอบการพูดตามธรรมชาติ กลุ่มผู้สอนการพูดโต้แย้งว่าเขาสอนทักษะที่เด็กจำเป็นต้องใช้ในการอยู่ร่วมกับผู้อื่นในสังคม

การใช้มือมักใช้ร่วมกับคำพูด ใช้การสื่อสารทางสายตา การสะกดด้วยนิ้ว เป็นการสะกดคำด้วยตัวอักษร เป็นการส่งสัญญาณแนวความคิด มันมีความสมบูรณ์ด้วยตัวของมันเองโดยไม่ต้องอาศัยพื้นฐานจากการเขียนหรือภาษาพูด วิธีการนี้ช่วยให้ง่ายสำหรับเด็กที่จะสื่อสารก่อนที่พวกเขาจะสามารถพูดหรืออ่าน หรือแม้ว่าพวกเขาจะไม่สามารถเรียนพูดได้เลยก็ตาม



กิน

ใช้นิ้วมือขวา ทำท่าหยิบของใส่ปาก



ฟัง

ใช้นิ้วชี้และนิ้วกลางของมือขวาแตะบน
นิ้วชี้และนิ้วกลางของมือซ้าย ซึ่งคร่อมอยู่



เวลา

เทียบคิ้วชี้มือขวาซึ่งลงบนมือซ้าย



นอน

พนมมือวางข้างแก้ม
เอียงศีรษะท่าทักถ้อยนอน

ภาษามือ



วิธีการสอนเด็กหูหนวกในปัจจุบันได้เปลี่ยนแปลงไปอย่างรวดเร็ว โดยนำวิธีการสื่อสารทั้งหมดมาใช้ในการจัดการเรียนการสอนทุกระดับชั้น ตั้งแต่การพูด การอ่าน การฟังซึ่งสามารถฟังได้บางส่วน การสะกดด้วยนิ้ว การส่งสัญญาณ และภาษากาย

ความก้าวหน้าทางเทคนิคช่วยเด็กที่มีความบกพร่องทางการได้ยินอย่างรุนแรงได้อย่างมาก และเด็กสามารถใช้การฟังแต่เพียงบางส่วนของเขาได้มากขึ้นเพราะการพัฒนาเครื่องช่วยฟังมีประสิทธิภาพเพิ่มขึ้น

(4) เด็กที่มีความบกพร่องทางการเห็น ทางกฎหมายได้กำหนดไว้ว่าผู้ที่ถือว่าเป็นบุคคลที่ตาบอดตามกฎหมายมีสายตา 20/ 200 นั่นคือสามารถมองเห็นได้ไกลเพียง 20 ฟุต ในขณะที่คนปกติมองเห็นในระยะ 200 ฟุต สนามของการมองเห็น (field of vision) เป็นเกณฑ์อีกอันหนึ่งในการพิจารณา ถ้าบุคคลมองเห็นได้เพียงมุม 20 องศา หรือน้อยกว่านั้น ถือว่าตาบอดตามกฎหมาย เป็นสายตาแคบกว่าปกติ ความชัดเจนของสายตาระหว่าง 20/ 70 และ 20/ 200 โดยสายตาระดับนี้จะปรับให้ดีขึ้นด้วยการใช้เลนส์ ระดับการสูญเสียทางการเห็นจะเป็นตัวกำหนดชนิดของการปรับตัวที่จะต้องใช้ในการเรียนการสอน เด็กที่มีสายตาบอดหรือตาบอดตามกฎหมายบางคนสามารถอ่านตัวพิมพ์ปกติได้ถ้ามีเครื่องช่วย ขณะที่บางคนต้องใช้อักษรเบรลล์ เทปเกี่ยวกับการอ่าน และตำรา

เด็กที่มีความบกพร่องทางสายตาและเด็กตาบอดเมื่อเทียบอัตราส่วนกับกลุ่มเด็กที่มีความเสียเปรียบ นับว่ามีจำนวนน้อย โดยเด็กตาบอดตามกฎหมายมีในอัตราส่วนหนึ่งต่อสามพันและเด็กที่มีความเสียเปรียบทางสายตามีหนึ่งต่อหนึ่งพัน ปัญหาความบกพร่องทางการเห็นเป็นปัญหาที่รุนแรง ตาบอดทำให้ไม่สามารถอ่านได้ตามปกติ จำกัดให้อยู่เพียงในสิ่งแวดล้อมที่คุ้นเคย จำกัดการรับรู้ของเด็กมองไม่เห็นในระยะห่างออกไปจำกัดการตรวจสอบสิ่งเร้าทางสังคม (Daneman, 1988)

เด็กตาบอดบางคนเรียนอยู่ในโรงเรียนพิเศษ เช่น โรงเรียนสอนคนตาบอด แต่เด็กตาบอดจัดอยู่ในกลุ่มแรกของเด็กพิเศษที่สามารถเรียนร่วมกับเด็กปกติ

สาเหตุของความบกพร่องทางสายตารุนแรงอาจมาจากสาเหตุทางพันธุกรรม (ต้อกระจก) สาเหตุก่อนคลอด (การใช้รังสี หัดเยอรมัน ซิฟิลิส) สาเหตุก่อนหรือหลังคลอด (การเกิดเส้นใยหลังกระจกตา) และหลังคลอด (อุบัติเหตุ ตัดเชื้อ ตาอักเสบ เนื้องอก และ โรคเกี่ยวกับหลอดเลือดโลหิต)

โดยทั่วไปแล้วเด็กตาบอดจะไม่ค่อยเคลื่อนไหวออกไปภายนอกจะอยู่ในที่ๆคุ้นเคย เขามักจะเคลื่อนไหวมือขาออกไปก่อนประมาณ 1 ฟุต หรือหุนหันร่างกายการเคลื่อนไหวปราศจากทิศทาง การจินตนาการทางการเห็นเป็นพื้นฐานของภาษา เด็กตาบอดไม่มีประสบการณ์ในการเห็น ดังนั้นเขาต้องใช้เวลามากขึ้นในการสร้างศัพท์ที่เป็นประโยชน์ เขาไม่อาจเรียนจากการเลียนแบบเพราะมองไม่เห็น นอกจากปัญหาที่กล่าวแล้วเด็กตาบอดจะพูดมาก และมักพูดด้วยความมั่นใจในสิ่งที่เขาไม่เคยมีประสบการณ์อย่างแท้จริง เขาจะขาดการสื่อสารด้วยภาษาท่าทางเพราะไม่เห็น

เรามักเชื่อว่าคนตาบอดจะมีสัมผัสทางหูและกายสัมผัสได้ดีกว่าคนปกติเป็นการชดเชยของอวัยวะรับสัมผัส อย่างไรก็ตามความเชื่อนี้ไม่มีผลการวิจัยสนับสนุนและความเชื่อที่ว่าคนตาบอดมีการฟังดีกว่าคนปกตินั้นก็ไม่จำเป็นต้องเป็นความจริง โดยทั่วไปแล้วเมื่อผลของการตาบอดได้รับการควบคุมสติปัญญาของคนตาบอดไม่มีความแตกต่างไปจากคนปกติ แต่คนตาบอดมักจะมีสัม-

ฤทธิผลทางวิชาการช้ากว่าเด็กปกติ 2 หรือ 3 ปี

การจัดการศึกษาสำหรับเด็กพร่องทางสายตา

1. คำนึงถึงเอกลักษณ์บุคคล โดยพิจารณาให้เหมาะสมกับสภาพความต้องการและปัญหาของเด็กตาบอด
2. ขนาดของชั้นเรียน ควรอยู่ระหว่าง 6-9 คน
3. สอนในเรื่องรูปธรรมในชีวิตประจำวัน จากการได้ยิน และจากการสัมผัสตั้งแต่ของใช้ในบ้าน ไปจนถึงสิ่งยวดยานพาหนะต่าง ๆ ตลอดจนการให้การเรียนรู้เรื่องรูปร่าง ขนาด น้ำหนัก ความแข็ง ความอ่อน หยิบ เรียบ นุ่ม หนา บาง อุณหภูมิ และความยืดหยุ่น นำมาให้เด็กเรียนสัมผัส จนเด็กสามารถเกิดความเข้าใจได้ถูกต้อง
4. นำประสบการณ์ที่เป็นรูปธรรมที่เคยเรียนรู้ดีแล้วไปเชื่อมโยงกับประสบการณ์ใหม่เพื่อช่วยให้เกิดการเรียนรู้สิ่งใหม่ ๆ เพิ่มขึ้น
5. เพิ่มสิ่งเร้า เพื่อขยายประสบการณ์ให้เด็กได้พัฒนาความคิดฝัน และจินตนาการต่าง ๆ แต่ต้องทำอย่างมีระบบ เริ่มจากเรื่องง่าย ๆ ที่บ้านขยายออกไปสู่เรื่องที่ไกลตัวออกไป
6. กระตุ้นให้เด็กได้มีโอกาสทำกิจกรรมทางสังคมให้มากขึ้น



อักษรเบรลล์

การสอนด้วยอักษรเบรลล์

อักษรเบรลล์ คืออักษรที่ใช้สำหรับสอนคนตาบอด โดยการสัมผัสเข้าช่วยในการอ่าน จึงทำให้อ่านหนังสือได้ช้ากว่าอ่านด้วยสายตา ผู้ที่ให้กำเนิดอักษรเบรลล์ คือ หลุยส์ เบรลล์ ซึ่งเป็นครูสอนคนตาบอดชาวฝรั่งเศส

(5) เด็กที่มีความบกพร่องทางอารมณ์/อารมณ์แปรปรวน พฤติกรรมรุนแรง ก้าวร้าว ต่อต้านสังคม ถอยหนี เสรีซ่าซึม เป็นอาการของเด็กในกลุ่มนี้ เด็กบางคนแสดงถึงความไม่มีวุฒิภาวะอย่างมากเมื่อเทียบกับเพื่อนบางคนเป็นขูอาชญากรและบางคนมีบุคลิกภาพที่เป็นปัญหา กล่าวคือ ไม่มีความสุขแท้จริง วิตกกังวล หวาดกลัว จำนวนที่แน่นอนของเด็กซึ่งมีความบกพร่องทางอารมณ์ เป็นตัวเลขที่ตอบยากเพราะปัญหาในการนิยามเด็กกลุ่มนี้ แต่อาจประมาณว่ามีราว 2%-3% เด็กกลุ่มนี้มักมีความบกพร่องในการมีสมาธิความสนใจจดจ่อ มีปัญหาในการทำงานที่ได้รับมอบหมายให้เสร็จ มักจะง่วนอยู่กับการเล่น มีความรุนแรง ทำอะไรโดยขาดความยั้งคิดเปลี่ยนจากกิจกรรมหนึ่ง ไปยังอีกกิจกรรมหนึ่งอย่างรวดเร็ว มีปัญหาในการจัดระเบียบงาน

ในการเรียนรู้ผู้เรียนจะต้องมีสมาธิจดจ่ออยู่กับการเรียนขณะนั้น มีกฎระเบียบในชั้นเรียนไม่ให้ผู้เรียนขยุกขยิกเคลื่อนไหวไปมาขณะมีการเรียนการสอน เด็กกลุ่มนี้มักสออบคกและอาจพัฒนาไปสู่การกระทำที่ไม่เหมาะสม ความบกพร่องนี้จะพบเมื่อเด็กเริ่มเข้าโรงเรียน

ความประพฤติกบพร่อง ประพฤติคิดทำตนให้เป็นปัญหาอยู่เนื่อง ๆ ผ่าฝืนกฎระเบียบในโรงเรียนและรुकล้ำสิทธิของคนอื่น ก้าวร้าว มีปัญหาในการสร้างความสัมพันธ์กับบุคคลอื่น ไม่สนใจผู้อื่น มีแบบแผนพฤติกรรมที่ใช้ความรุนแรงอยู่เป็นประจำ เช่น ข่มขืน ทำร้าย หรืออาจทำลายทรัพย์สิน ลักขโมย ความบกพร่องของการกระทำมีหลายประเภท มีความวิตกกังวล หวาดกลัว กังวลกับอนาคตอย่างไม่มีเหตุผล รวมทั้งความเหมาะสมของพฤติกรรมที่ผ่านมาและความสามารถของตน ต้องการความเชื่อมั่นกำลังใจอยู่ตลอดเวลา

ครูที่สอนเด็กเหล่านี้ต้องฝึกทักษะการสอนวิชาการ หลักสูตร การจัดการกับพฤติกรรม เด็กเหล่านี้ต้องมีการติดต่อสัมพันธ์กับเพื่อนเพื่อเรียนรู้การอยู่ร่วมกันและการทำงานกับผู้อื่น

(6) เด็กที่มีความสามารถพิเศษ เด็กที่มีความสามารถพิเศษทราบได้โดยใช้การประเมินทั้งแบบปรนัยและอัตนัยโดยใช้คะแนนการวัดสติปัญญามาตรฐานการประเมินความเป็นผู้นำ ความคิดสร้างสรรค์ การเรียนรู้ในระดับสูง และแรงจูงใจ การประเมินนี้ควรทำคละกันไปโดยครูที่รู้จักอ่อนจุดแข็งของนักเรียน รวมทั้งรู้จักเด่นจุดด้อยของวิธีการประเมิน

การนิยามความหมายเด็กที่มีความสามารถพิเศษมีความแตกต่างกันไปบางนิยามให้ความหมายว่าเป็นเด็กที่มีความเหนือกว่าทางด้านเชาวน์ปัญญา ซึ่งวัดจากแบบทดสอบสติปัญญา โดยมีระดับเชาวน์ปัญญาสูงกว่า 130 ขึ้นไป ในขณะที่นิยามบางอันรวมเอาเด็กที่มีความสามารถพิเศษไม่เฉพาะแต่ในด้านวิชาการแต่ยังรวมถึงศิลปะ การเขียน และดนตรีด้วย โรงเรียนบางแห่งมีโปรแกรมเสริมสำหรับเด็กพิเศษซึ่งมีระดับเชาวน์ปัญญา 145 หรือสูงกว่านี้

เด็กพิเศษมักมีร่างกายสูงใหญ่ สุขภาพแข็งแรง มีความตื่นตัว ภาวะอารมณ์มั่นคง และมีความสุขมากกว่าเด็กโดยทั่วไป (Cox, 1926 Mcleod and Crophy, 1988 Terman et. al., 1925)

โรงเรียนรัฐบาล เมืองซานฟรานซิสโก รัฐแคลิฟอร์เนีย ได้วางเกณฑ์พฤติกรรมของเด็กอัจฉริยะ เพื่อเป็นแนวทางให้ครูได้สังเกตไว้ดังนี้ (สุรางค์ โค้วตระกูล 2536)

1. มีความกระตือรือร้นที่จะอ่านหนังสือทุกประเภท
2. มีความสนใจและกระตือรือร้นที่จะเรียนรู้วิทยาศาสตร์หรือวรรณคดี
3. ได้รับรางวัลเกี่ยวกับวิทยาศาสตร์ ศิลปะ หรือวรรณคดี
4. มีความรวดเร็ว ว่องไวในการตอบคำถาม
5. เรียนดีเด่นทางคณิตศาสตร์
6. มีความสนใจกว้างขวาง
7. ชอบเสียงหรือทดลองสิ่งใหม่ ๆ
8. มีอารมณ์มั่นคง
9. เป็นผู้นำของเพื่อนวัยเดียวกัน
10. เป็นผู้ที่ชอบทำอะไรด้วยตัวเอง
11. มีความเชื่อมั่นในตนเองสูง
12. มีวินัยในตนเอง และไม่ต้องให้มีผู้อื่นคอยบังคับ
13. มีความคิดริเริ่ม และแก้ปัญหาได้อย่างฉลาด
14. มีความคิดริเริ่มสร้างสรรค์สามารถเห็นความเชื่อมโยงสิ่งต่าง ๆ และมีความคิดแปลกใหม่
15. สามารถแสดงออกได้ดีทั้งคำพูดและกริยาท่าทาง
16. สามารถเล่าเรื่องที่คิดขึ้นเองจากจินตนาการ
17. ช่างซักถาม
18. ชอบใช้ความคิดพิจารณา
19. กระตือรือร้นเกี่ยวกับสิ่งที่ตนค้นพบใหม่
20. น่าเสียงแสดงความตื่นเต็นในสิ่งที่เพิ่งค้นพบ

นักเรียนที่มีความสามารถพิเศษและนักเรียนปกติดูความแตกต่างจากคะแนนของเขาวนั ปัญหาและสัมฤทธิ์ผลทางการเรียน อย่างไรก็ตามนักจิตวิทยาได้เริ่มชี้ถึงความแตกต่างในด้านอื่น ๆ อันได้แก่ความแตกต่างของกระบวนการทางความคิดความเข้าใจเด็กพิเศษจะจัดกระทำกับข้อมูลได้ รวดเร็วกว่าเกี่ยวกับความทรงจำระยะสั้น และมีวิธีทำให้เกิดความทรงจำระยะยาวได้อย่างรวดเร็ว จัดลำดับข้อมูลได้อย่างถูกต้อง

การจัดการเรียนการสอนสำหรับเด็กพิเศษควรปรับเปลี่ยนวิธีการสอนเพื่อช่วยให้โปรแกรมการเรียนสำหรับเด็กพิเศษมีความก้าวหน้าขึ้น หรือทำให้โปรแกรมพื้นฐานมีความยืดหยุ่นขึ้น นักการศึกษาที่มีทักษะแตกต่างกันว่าควรจัดการเรียนสำหรับเด็กพิเศษอย่างไร บางท่านเห็นว่าควรมีการจัดโปรแกรมเฉพาะสำหรับเด็กพิเศษโดยมีพื้นฐานมาจากชั้นเรียนปกติ ผู้เชี่ยวชาญบางท่านได้แย้งว่าเด็กพิเศษไม่ควรถูกแยกออกไปจากเด็กอื่น ๆ บางคนแย้งว่าควรมีโปรแกรมพิเศษหรือโรงเรียนพิเศษสำหรับเด็กพิเศษโดยเฉพาะเด็กที่มีความสามารถพิเศษทางด้านวิชาการระดับสูง และนักเรียนที่มีความสามารถพิเศษอื่น ๆ และภายใต้สิ่งแวดล้อมพิเศษเด็กพิเศษย่อมสามารถพัฒนาศักยภาพได้อย่างเต็มที่จากการปฏิสัมพันธ์กับเด็กพิเศษด้วยกันและการจัดการเรียนการสอนพิเศษ

แต่ละโปรแกรมการศึกษาดังกล่าวมีข้อได้เปรียบเสียเปรียบแตกต่างกันขึ้นอยู่กับค่านิยมของบุคคล โปรแกรมพิเศษช่วยให้เด็กพิเศษมีความสามารถเพิ่มพูนขึ้นในด้านใดด้านหนึ่งและอาจขัดขวางพัฒนาการทางสังคม แต่ชั้นเรียนปกติอาจช่วยเพิ่มพูนพัฒนาการทางสังคมแต่ไม่ส่งเสริมให้มีพัฒนาการทางความคิดความเข้าใจอย่างเต็มที่ขึ้นอยู่กับว่าผู้ปกครองต้องการจะเน้นในด้านใด ผู้ปกครองและครูบางคนอาจเลือกเน้นในด้านสติปัญญาและความสามารถทางศิลปะ บางคนเห็นว่าเป้าหมายเหล่านี้มีความสำคัญรองจากเป้าหมายการปรับตัวทางสังคมซึ่งจะเป็นผลดีต่อเด็กในระยะยาว อย่างไรก็ตามควรพัฒนาโปรแกรมซึ่งเสริมสร้างความสามารถพิเศษของเด็กเหล่านี้ในขณะเดียวกันไม่ละเลยเป้าหมายด้านพัฒนาการทางสังคม

การเรียนข้ามชั้นของเด็กที่มีความสามารถพิเศษ

ขณะที่ครูพยายามสอนเด็กทั้งห้อง ถ้ามีเด็กที่มีความสามารถพิเศษเรียนอยู่ในห้องเดียวกัน ครูจำเป็นต้องทำให้บทเรียนมีความน่าสนใจและท้าทายมากยิ่งขึ้นสำหรับเด็กพิเศษ ดังนั้นการให้เด็กที่มีความสามารถพิเศษข้ามชั้นได้จึงเป็นคำตอบสำหรับปัญหานี้ อาจข้าม 1 ชั้น หรือมากกว่านั้น อย่างไรก็ตามยังมีทางเลือกอื่นๆซึ่งสามารถนำไปสู่เป้าหมายเดียวกันนี้ กล่าวคือ อาจนำหลักสูตรมากกว่า 1 ชั้นเรียนมารวมกันเป็นหลักสูตรแบบเข้มข้น ให้เด็กที่มีความสามารถพิเศษเรียนใน 1 ปี การศึกษา หรือปีการศึกษาอาจขยายออกไปโดยมีการเรียนภาคฤดูร้อนเสริมเข้ามาหรือนักเรียนสามารถลงเรียนบางวิชาในมหาวิทยาลัยขณะกำลังเรียนชั้นมัธยม

ในประเทศไทยเด็กจำนวนไม่น้อยที่สอบเทียบ ม.6 ได้ โดยไม่เรียนชั้น ม.5 หรือ ม.6 และสามารถสอบเข้ามหาวิทยาลัยได้ จนเกือบเป็นค่านิยมของเด็กรุ่นใหม่ที่นิยมการสอบเทียบ หรืออาจไม่ได้เป็นของเด็กแต่เป็นของผู้ปกครองที่ต้องการเร่งให้ลูกเรียน ดังนั้นจึงมีกระแสของการต่อต้านความพยายามที่จะเร่งเด็กดังกล่าว เพราะเด็กอาจไม่มีวุฒิภาวะด้านอื่นๆเพียงพอ เช่น อารมณ์

และสังคม เมื่อเข้าเรียนมหาวิทยาลัย นอกจากนี้บางโรงเรียนยังเปิด 2 โปรแกรม เป็น โปรแกรม 2 ปี และ 3 ปี สำหรับชั้นมัธยมปลาย นับเป็นการจัดการศึกษาให้สอดคล้องกับกระแสด้านความต้องการเมื่อมีเด็กจำนวนมากสอบเทียบ ม.6 การจัดโปรแกรมการเรียน ม.4 ถึง ม.6 เป็น 2 ปี แทน 3 ปี จึงเป็นทางเลือกอีกอันหนึ่งสำหรับผู้ต้องการเรียนแบบเร่งรัด

ในประเทศสหรัฐอเมริกาประเด็นที่ว่าควรให้เด็กที่มีความสามารถพิเศษ (Gifted, Talented) เหล่านี้ได้เรียนข้ามชั้นหรือไม่ เป็นหัวข้อที่มีการโต้แย้งกันอย่างเผ็ดร้อนรุนแรงมีทั้งเห็นด้วยและคัดค้าน

สำหรับเหตุผลที่สนับสนุน มีดังต่อไปนี้

1. การให้เด็กมีความสามารถพิเศษเรียนข้ามชั้นช่วยให้การเรียนเป็นเรื่องที่ท้าทาย เพราะงานที่ซับซ้อนมีความสอดคล้องกับความสามารถของเด็กเหล่านี้ทำให้ไม่รู้สึกเบื่อหน่ายในการไปโรงเรียน
2. งานที่เหมาะสมกับความสามารถของเด็กย่อมทำให้เกิดทัศนคติทางบวกต่อวิชาที่เรียน และ การเรียนรู้
3. การสำเร็จการศึกษาในเวลาที่รวดเร็ว ช่วยให้เขาสามารถทำประโยชน์แก่วิชาชีพที่เขาเลือกได้เร็วขึ้น

เหตุผลที่คัดค้านการเรียนข้ามชั้น มีดังนี้

1. เด็กอาจปรับตัวได้ดีในด้านวิชาการ แต่ขาดวุฒิภาวะด้านอารมณ์และสังคม ทำให้เกิดปัญหาในด้านเหล่านี้
2. เป็นเรื่องยากที่จะพยากรณ์ได้ว่าเด็กจะได้รับประโยชน์หรือเกิดปัญหาจากการข้ามชั้นเรียน
3. การที่เด็กซึ่งมีความสามารถพิเศษเรียนข้ามชั้นไปหมดทำให้เด็กที่มีความสามารถน้อยกว่าซึ่งอยู่ในวัยเดียวกัน ขาดตัวแบบที่ดี
4. การเรียนข้ามชั้นทำให้เด็กพวกนี้เกิดความรู้สึกว่าตนวิเศษ เหนือกว่าคนอื่นซึ่งเป็นความรู้สึกที่ไม่พึงปรารถนา

งานวิจัยที่ศึกษาผลกระทบจากการเรียนข้ามชั้นให้คำตอบกับเราบางอย่างแต่ไม่ทั้งหมด ดังเช่น ผลจากการศึกษาพบว่าเด็กเหล่านี้สามารถทำแบบทดสอบมาตรฐานเพื่อวัดสัมฤทธิ์ผลได้ดีเท่ากับเพื่อนในห้องที่มีความสามารถพิเศษซึ่งอายุมากกว่า และยังทำคะแนนได้ดีกว่าเพื่อนซึ่งมีความสามารถอยู่ในเกณฑ์เฉลี่ยซึ่งอายุมากกว่า สำหรับตัวแปรอื่นๆซึ่งไม่เกี่ยวข้องกับเขาวินิจฉัย เช่น ทัศนคติต่อโรงเรียน วิชาที่เรียน การปรับตัว การเป็นที่รู้จัก ตัวแปรเหล่านี้มีผู้ทำการศึกษาน้อยมาก

และยังไม่สามารถหาข้อสรุปได้เพราะผลการวิจัยให้คำตอบที่แตกต่างกัน (Kulik and Kulik, 1984)

ข้อเสนอแนะสำหรับการสอน

1. **ส่งเสริมการเรียนรู้ในแนวตั้งหรือแนวนอน** การส่งเสริมแนวนอนคือเมื่อเด็กเรียนรู้ได้อย่างรวดเร็วก่อนเพื่อน ครูอาจให้งานเด็กเพิ่มขึ้นหรือมากขึ้นแต่ความยากอยู่ในระดับเดิม การส่งเสริมแนวตั้ง คือ การที่ครูให้งานชนิดเดียวกันแต่มีความยากเพิ่มขึ้น ยกตัวอย่างเช่น ครูให้นักเรียนทำแบบฝึกหัดเลขในห้องเรียน ครูหมุนตัวไปเหลาดินสอพอหันทกลับมาพบว่า เด็กหญิงซึ่งมีระดับเขาวนปัญญา 146 บอกว่าหนูทำเลขเสร็จแล้ว คุณครูจะให้ทำอะไรต่อไป ครูบอกให้กลับไปนั่งที่และทำต่อไปอีก 5 หน้า หลังจากนั้นเด็กยกมือขึ้นอีก ครูบอกว่าทำไมเธอไม่อ่านบทต่อไปและดูว่าสิ่งที่เธอจะเรียนในเดือนหน้าเธอเข้าใจไหม

จากตัวอย่างเป็นเรื่องควรระมัดระวังสำหรับการส่งเสริมการเรียนรู้ในแนวตั้งหรือแนวนอน ถ้าเราให้งานเด็กที่ทำให้รวดเร็วเพิ่มขึ้น โดยเป็นงานอย่างเดิมย่อมไม่มีความหมายอะไร และอาจทำลายแรงจูงใจ สมาธิ และลดความสนใจ หรือการให้เด็กไปอ่านบทเรียนล่วงหน้าเอง เมื่อครูสอนบทต่อไปปรากฏว่าเด็กทำเสร็จล่วงหน้าแล้ว ทำให้เด็กไม่รู้จะเรียนอะไร

ดังนั้นการหลีกเลี่ยงสภาพการณ์ที่ไม่พึงประสงค์ ครูจึงไม่ควรให้งานเด็กซ้ำซากเหมือนเดิม เพราะดูเหมือนเป็นการลงโทษที่เด็กทำงานเสร็จเร็ว ควรหาแบบฝึกหัดที่สัมพันธ์กัน หรือในชั้นการอ่าน อาจให้เด็กอ่านหนังสือเล่มอื่นๆ ที่มีความยากระดับเดียวกัน

2. **คุยกับเด็กและจัดโครงการพิเศษให้** ถ้าการใช้เทคนิคแบบแนวนอนและแนวตั้งไม่อาจลดช่องว่างได้ อาจจัดโครงการพิเศษและเป็นสิ่งที่สัมพันธ์กับการเรียน เช่น ทำรายงานพิเศษ คล้ายกับการทำวิจัยหัวเรื่องเฉพาะที่เขาสนใจ และให้รายงานในห้อง หรือจัดแสดงบนบอร์ด เป็นการบ้านที่เท่ากับให้รางวัล ทำให้เด็กรู้สึกภาคภูมิใจ

3. **กระตุ้นให้เด็กอ่านและเขียนเพิ่มเติม** กระตุ้นให้เด็กที่มีความสามารถพิเศษใช้เวลาที่เหลืออ่านและเขียนเพิ่มเติม เช่นอาจให้ไปอ่านหนังสือเพิ่มเติม และเขียนความคิดเห็นจากการอ่านหนังสือ

4. **พัฒนางานอดิเรกและความสนใจที่สร้างสรรค์** ใช้เวลาว่างให้สร้างสรรค์ เช่น งานอดิเรกที่เด็กมีความสนใจเป็นพิเศษทำ เช่น งานอดิเรกเกี่ยวกับบทประพันธ์ บทกลอน สะสมหินผีเสื้อ สิ่งเหล่านี้อาจเป็นแรงบันดาลใจให้เด็กเกิดความสนใจ และอาจทำให้เป็นผู้มีความเชี่ยวชาญเฉพาะด้านในอนาคตเด็กที่มีความถนัดในวิชาหนึ่งวิชาใดอาจกระตุ้นให้เด็กส่งผลงานเข้าประกวด เช่น โครงการวิทยาศาสตร์ คณิตศาสตร์โอลิมปิก ประกวดผลงานทางศิลปะ เป็นต้น

5. การสอนพิเศษโดยหาผู้ปกครอง เด็กบางคนมีความเฉลียวฉลาดมาก และอาจที่ความฉลาดโดดเด่นกว่าเด็กฉลาดอื่นๆ อาจจัดหาผู้ปกครองซึ่งเป็นผู้มีความเชี่ยวชาญในสาขาที่เด็กสนใจเป็นพิเศษซึ่งพร้อมที่จะช่วยสอนเสริมให้เด็ก อาจเป็นศาสตราจารย์ในมหาวิทยาลัยซึ่งเกษียณอายุแล้ว ต้องการอุทิศตนให้เป็นประโยชน์อาจใช้เวลาว่างช่วยสอนเด็กที่มีความเฉลียวฉลาดมากๆ และมีความกระตือรือร้นที่จะเรียนรู้ โดยเด็กฉายแววที่บ่งถึงความสามารถในด้านนั้น

6. อาจทดลองให้เด็กที่มีความสามารถพิเศษช่วยสอน ในบางครั้งอาจให้เด็กช่วยติวเพื่อน เป็นผู้ช่วยในห้องทดลอง อย่างไรก็ตามวิธีการนี้ต้องทำด้วยความระมัดระวัง และเด็กเต็มใจจะให้ความร่วมมือ เพราะเด็กอาจขาดทักษะด้านมนุษยสัมพันธ์หรือรู้สึกว่าคุณต้องเอาเวลาที่จะต้องเรียนในโรงเรียนไปช่วยคนอื่น (Biehler and Snowman, 1991)

บทที่ 3 คำถามอภิปราย

1. การมีชื่อเรียกกลุ่มเด็กพิเศษมีข้อได้เปรียบเสียเปรียบอย่างไร
2. เด็กไม่สามารถในการเรียนรู้และเด็กปัญญาอ่อนต่างกันอย่างไร
3. มีองค์ประกอบอะไรที่บอกถึงความแตกต่างของเด็กที่มีสัมฤทธิ์ผลการเรียนต่ำ จากเด็กไม่สามารถในการเรียนรู้ และเด็กปัญญาอ่อน
4. อะไรคือลักษณะทางพฤติกรรมที่บ่งชี้ว่าเด็กในกลุ่มต่อไปนี้จะได้รับการทดสอบเพื่อเรียนการศึกษาพิเศษ : พฤติกรรมบกพร่อง บกพร่องทางการได้ยิน การเห็น และการสื่อสาร
5. อะไรคือข้อได้เปรียบและเสียเปรียบของการจัดการศึกษาให้เด็กพิเศษในระบบเรียนร่วม และเรียนแยกจากเด็กปกติ

กิจกรรม

1. ทำรายงานสั้น ๆ ในชั้นเรียนเกี่ยวกับครูจะสามารถช่วยเด็กพิเศษให้มีการเรียนได้อย่างมีประสิทธิภาพโดยเรียนร่วมในชั้นเรียนปกติได้อย่างไร อาจทำรายงานโดยการอ่านจากตำรา รายงานการวิจัย วารสาร บทความจากหน่วยงานที่เกี่ยวข้อง
2. สังเกตพฤติกรรมเด็กพิเศษในชั้นเรียน หลังจากสังเกตถึงทัศนคติและการรับรู้เกี่ยวกับความก้าวหน้าทางวิชาการของเด็กพิเศษ ทำรายงานพฤติกรรมที่สังเกต ปัญหาในชั้นเรียน ความพยายามของครูในการให้ความช่วยเหลือ
3. สัมภาษณ์เด็กพิเศษ ประสบการณ์ของเด็กในโรงเรียน ปฏิกริยาของครู และมีข้อเสนอแนะอะไรบ้างที่จะช่วยเด็กพิเศษกลุ่มเดียวกับตน
4. รายงานประเด็นที่ได้รับความสนใจเกี่ยวกับการศึกษาพิเศษในปัจจุบัน อาจค้นคว้าจากตำรา วารสาร งานวิจัย เช่น วิธีการสอน สิทธิทางกฎหมาย ระบบการเรียนร่วม อธิบายถึงประเด็น รวบรวมทัศนคติที่ต่างกันไป บอกความคิดเห็นของตนเอง
5. ทำแผนการสอนเด็กพิเศษ ระบุวิชาที่สอน ชั้นเรียน บอกรายชื่อหนังสืออ้างอิง แหล่งค้นคว้า

แบบฝึกหัดบทที่ 3

ข้อที่ 1-3 ให้เลือกจากตัวเลือกต่อไปนี้

1. เด็กไม่สามารถในการเรียนรู้
 2. เด็กที่มีความบกพร่องทางอารมณ์
 3. เด็กที่มีเชาวน์ปัญญาต่ำกว่าเกณฑ์
 4. เด็กที่มีความบกพร่องทางสายตา
1. เด็กปัญญาอ่อน
 2. มีปัญหาในการทำงานในชั้นเรียนปกติ
 3. HYPERACTIVE
 4. มีปัญหาในการวัดสัมฤทธิ์ผลด้านต่าง ๆ
 5. ลักษณะของเด็กปัญญาอ่อนอย่างลึกซึ้ง
 1. ช่วยตัวเองไม่ได้
 2. ทำงานบ้านเล็ก ๆ น้อย ๆ
 3. เรียนประถมศึกษาได้
 4. ดูแลตนเองได้บ้าง
 6. เด็กที่ต้องได้รับการศึกษาพิเศษมีระดับเชาวน์ปัญญาตั้งแต่เท่าไรลงไป
 1. 70
 2. 60
 3. 50
 4. 40
 7. การแบ่งกลุ่มตามความสามารถแบบใดที่มีงานวิจัยสนับสนุนประสิทธิภาพและนิยมนำไปใช้สอนในระดับประถมศึกษา
 1. ระหว่างห้องเรียน
 2. แผนของจอปลิน
 3. การจัดกลุ่มใหม่
 4. ภายในห้องเรียน
 8. การจัดกลุ่มเด็กที่มีความสามารถใกล้เคียงกันอยู่ห้องเดียวกันมีจุดอ่อนคือ
 1. ห้องที่มีสัมฤทธิ์ผลทางการเรียนต่ำขาดตัวแบบทางบวก
 2. มีการแข่งขันกันสูง
 3. ขาดความกระตือรือร้น
 4. ขาดความหลากหลาย
 9. การสอน CONVERSATION ควรใช้วิธีการจัดกลุ่มนักเรียนแบบใด
 1. การจัดกลุ่มภายในห้องเรียน
 2. ระหว่างห้องเรียน
 3. แผนของจอปลิน
 4. การจัดกลุ่มใหม่

คำตอบ | (3) 2(2) 3(1) 4(1) 5(1) 6(1) 7(4) 8(1) 9(1)