

บทที่ 2

ทฤษฎีพัฒนาการ

2.1 อีริกสัน: พัฒนาการทางจิตสังคม

องค์ประกอบที่มีอิทธิพลต่ออีริกสัน

ขั้นพัฒนาการทางสังคม

องค์ประกอบที่มีอิทธิพลต่อเอกลักษณ์

การเปลี่ยนแปลงบทบาททางเพศ

ความสำคัญของการเลือกอาชีพ

ผลที่ได้จากทฤษฎีพัฒนาการของอีริกสัน

ข้อเสนอแนะสำหรับการสอน

2.2 เพียเจต์: พัฒนาการด้านความคิดความเข้าใจ

หลักการพื้นฐาน

ขั้นของพัฒนาการ

ความเป็นจริงทางศีลธรรมและสิ่งที่สัมพันธ์กับความเป็นจริง

การประยุกต์ใช้

การประยุกต์ใช้กับนักเรียนในแต่ละระดับชั้น

ข้อเสนอแนะสำหรับการประยุกต์ใช้ในชั้นเรียน

2.3 โคลเบอร์ก: พัฒนาการทางศีลธรรม

ขั้นพัฒนาการ

ตารางระยะการใช้เหตุผลทางศีลธรรม

ความคล้ายคลึงและความแตกต่างของเพียเจต์และโคลเบอร์ก

บทที่ 2

ทฤษฎีพัฒนาการ

ขั้นตอนแรกของการวางแผนการสอน คือการพิจารณาลักษณะของผู้เรียน พื้นความรู้ของผู้เรียน คำว่าพฤติกรรมเมื่อเริ่มเข้าเรียน (entering behavior) หมายถึงความรู้ และลักษณะของผู้เรียนในระยะแรกก่อนจะมีการเรียนการสอน เป็นสิ่งสำคัญอย่างยิ่งที่ครูผู้สอน จะต้องทำความเข้าใจกับพฤติกรรมของผู้เรียนเมื่อเข้ามาอยู่ในสถานการณ์ของการเรียนรู้

จิตวิทยาพัฒนาการเป็นสาขาวิชาที่มีเนื้อหากว้างขวางและครอบคลุมหลายหัวข้อ มีการศึกษาอย่างลึกซึ้งแยกออกเป็นกระบวนวิชาต่าง ๆ และศึกษาดังแต่วัยทารก วัยเด็กตอนต้น วัยเด็กตอนปลาย วัยรุ่น วัยผู้ใหญ่ กระบวนวิชาเหล่านี้ คงจะช่วยให้เกิดความเข้าใจถึงพัฒนาการ และคุ้นเคยกับงานวิจัยด้านนี้ อย่างไรก็ตามมันอาจไม่ช่วยให้เราสามารถนำมาสัมพันธ์กับการสอนได้มากนัก สิ่งที่จะกล่าวต่อไปนี้จะช่วยให้มองพัฒนาการในแง่มุมที่เกี่ยวข้องกับการสอน เพื่อนำความรู้นี้ไปใช้ประโยชน์กับการจัดการเรียนการสอนต่อไป

2.1 อีริกสัน : พัฒนาการทางจิตสังคม

อีริก อีริกสัน (Erik Erikson) เกิดในประเทศเยอรมันนีพ่อแม่เป็นชาวเดนมาร์ก เขาเป็นนักเรียนที่ไม่ค่อยเอาใจใส่กับการเรียนมากนัก และออกจากโรงเรียนมัธยมโดยไม่สำเร็จการศึกษา หลังจากนั้นเขาท่องเที่ยวไปตามประเทศต่าง ๆ ในยุโรป เข้าเรียนโรงเรียนศิลปะหลายแห่ง เมื่ออายุ 25 ปีเขามีเพื่อนซึ่งสอนหนังสือให้ลูกหญิงชาวอเมริกันและหญิงผู้นี้เป็นคนไข้ของจิตมันด์ ฟรอยด์ ต่อมาเพื่อนของเขาเปิดโรงเรียนและขอให้อีริกสันไปช่วย ช่วงนี้เขาได้รับการแนะนำให้รู้จักกับฟรอยด์ ฟรอยด์ชวนให้เขาฝึกเป็นนักจิตวิเคราะห์ เมื่ออีริกสันฝึกเสร็จเป็นจังหวะเดียวกับที่ฮิตเลอร์ขึ้นสู่อำนาจ เขาหนีออกจากประเทศเยอรมันนีไปยุโรปและตัดสินใจต่อไปอเมริกา เขาสอนอยู่ในมหาวิทยาลัยฮาร์วาร์ด เยล และแคลิฟอร์เนียที่ เบอร์กลีย์ และเปิดคลินิกให้คำปรึกษาส่วนตัว เขาสนใจศึกษาเผ่าอเมริกันอินเดียน ทำวิจัยเกี่ยวกับเรื่องเด็กปกติไม่ปกติ เขาทำหน้าที่เป็นนักจิตบำบัดให้กับทหารในสงครามโลกครั้งที่สอง จากประสบการณ์อันหลากหลายทำให้เขาได้ข้อสรุปว่าการที่ฟรอยด์อยู่แต่ในเวียนนาและมีปฏิสัมพันธ์เพียงกับคนกลุ่มเล็ก ๆ บางกลุ่มทำให้ผู้วางรากฐานทฤษฎีจิตวิเคราะห์ไม่สามารถสังเกตเห็นถึงอิทธิพลของวัฒนธรรมและสังคมที่มีต่อพฤติกรรมของบุคคล อีริกสันได้สร้างทฤษฎีพัฒนาการโดยอาศัยพื้นฐานจากหลักการทางจิตวิเคราะห์ เขาแบ่งพัฒนาการของมนุษย์ออกเป็นขั้นตอนต่าง ๆ ซึ่งแต่ละขั้นอาจพัฒนาคุณลักษณะที่น่าพึงพอใจหรือไม่น่าพึงพอใจ

เป็นอันตราย แต่ทั้งนี้ไม่ได้หมายความว่า การพัฒนาเพียงคุณลักษณะที่น่าพึงพอใจเป็นเรื่องที่พึงปรารถนา เขาเห็นว่าคนเราจะมีการปรับตัวได้ดีที่สุด เมื่อมีคุณลักษณะทั้งในด้านบวกและลบ



เอริก อีริกสัน
ทฤษฎีพัฒนาการทางจิตสังคม

ขั้นพัฒนาการทางจิตสังคม (Psychosocial Development)

- 1. ความไว้วางใจ/ความไม่ไว้วางใจ (Trust VS Mistrust) เกิด-1 ปี** เป็นการเรียนรู้พื้นฐานทางสังคมของทารกที่จะไว้วางใจ ความไว้วางใจเกิดจากทารกได้รับการตอบสนองความต้องการพื้นฐานจากพ่อแม่ และประสบการณ์ที่ได้รับในชีวิตมีความคงที่ สม่ำเสมอ ต่อเนื่อง ถ้าพ่อแม่ให้ความรักความอบอุ่นแก่ลูกอย่างแท้จริง ลูกย่อมมีความรู้สึกว่าการที่โลกที่เขาอาศัยอยู่นี้มีความมั่นคงปลอดภัยสามารถพึ่งพิงได้ ถ้าการดูแลไม่เหมาะสมไม่คงเส้นคงวาหรือเป็นไปในทางลบ เด็กย่อมมีความรู้สึก กลัว สงสัย ไม่แน่ใจ
- 2. ความเป็นอิสระแก่ตน/ความละอายและสงสัย (Autonomy VS Shame and Doubt) 2-3 ปี** เมื่อเด็กเรียนรู้ที่จะไว้วางใจหรือไม่ไว้วางใจพ่อแม่ เขาย่อมต้องการความเป็นอิสระแก่ตนในระดับหนึ่ง ถ้าพ่อแม่ยินยอมและกระตุ้นให้ลูกได้ทำในสิ่งที่เขามีความสามารถตามวิถีทางของเขาด้วยความรู้สึกที่ดี ย่อมทำให้ลูกสามารถพัฒนาความเป็นอิสระแก่ตน ถ้าพ่อแม่และครูไม่อดทนคอยทำให้เด็กอยู่เสมอย่อมทำให้เด็ก 3 ขวบสงสัยในความสามารถของตนที่จะจัดการกับสิ่งแวดล้อม ผู้ใหญ่ควรหลีกเลี่ยงไม่ทำให้เด็กรู้สึกละอายเกี่ยวกับพฤติกรรมซึ่งไม่เป็นที่ยอมรับบางอย่างของเขา เพราะจะทำให้เกิดความรู้สึกสงสัยในตนเอง
- 3. ความคิดริเริ่ม/ความรู้สึกผิด (Initiative VS Guilt) 4-5 ปี** เป็นวัยที่สามารถเข้าร่วมกิจกรรมทางกายภาพได้หลายอย่างตลอดจนความสามารถในการใช้ภาษาเป็นจุดเริ่มต้นของการมีความคิด

ริเริ่มบวกเข้ากับความเป็นอิสระแก่ตน ทำให้มีการวางแผน ลงมือทำงาน มีความตื่นตัว ถ้าเราให้อิสระแก่เด็กวัย 4-5 ขวบ ได้ทดลองทำสิ่งต่าง ๆ มีเวลาที่จะตอบคำถามแก่เขา ย่อมเป็นการส่งเสริมความคิดริเริ่มสร้างสรรค์ ถ้าผู้ใหญ่เข้มงวดและมีความรู้สึกว่าคุณค่าของเขาไร้สาระ นำราคาญ ย่อมทำให้เด็กรู้สึกผิดในการทำสิ่งต่าง ๆ ด้วยตนเอง

4. ความขยันหมั่นเพียร/ความรู้สึกค้อย (Industry VS Inferiority) 6-11 ปี เป็นวัยที่เด็กเริ่มเข้าโรงเรียน มีความสนใจในกิจกรรมทางปัญญาและความรู้ ความคิด เรียนรู้ในการทำตนให้เป็นที่ยอมรับโดยแสดงผลงานออกมาเป็นการพัฒนาความรู้สึกขยันหมั่นเพียร ถ้าผู้ใหญ่ให้กำลังใจกระตุ้นให้เขาทำงาน ใช้ความพากเพียรทำงานสำเร็จให้คำชมเชยย่อมช่วยให้เกิดความขยันหมั่นเพียร แต่ถ้าความพยายามของเขาล้มเหลว หรือพ่อแม่แสดงความรำคาญเห็นเป็นเรื่องขบขัน ย่อมทำให้ลูกเกิดปมค้อย หมดความสนุกที่จะทำให้สำเร็จ และที่เลวร้ายที่สุดคืออาจทำให้เขารู้สึกว่าเขาไม่มีวันจะพบกับความสำเร็จไม่ว่าด้านใด

5. การเข้าใจตนเอง ตระหนักถึงเอกลักษณ์ของตน/ความสับสนในบทบาท (Identity VS Role Diffusion) 12-18 ปี เมื่อเข้าสู่วัยรุ่นเด็กจะเริ่มเป็นอิสระจากพ่อ แม่ และมีวุฒิภาวะทางกายภาพ วัยรุ่นเป็นระยะที่ร่างกายมีการเจริญเติบโตอย่างเต็มที่ที่มีการเปลี่ยนแปลงเกิดขึ้นอย่างรวดเร็ว เขาเริ่มมีการค้นหาตนเอง อะไรคือสิ่งที่มีคุณค่ามีความหมายในชีวิตเขา เริ่มวางเป้าหมายของชีวิต ความเชื่อมั่นจะค้อย ๆ เพิ่มขึ้นจากการที่เขาค้อย ๆ มีความเป็นอันหนึ่งอันเดียวกับความเจริญเติบโตที่เป็นไปอย่างต่อเนื่องยังผลให้เกิดการพัฒนาเอกลักษณ์แห่งตน อันตราของพัฒนาการในช่วงนี้คือการเกิดความสับสนในบทบาทโดยเฉพาะอย่างยิ่งความสงสัยในเอกลักษณ์ทางเพศและทางอาชีพ ทำให้รู้สึกไม่มั่นคง

6. ความผูกพันใกล้ชิด/ความรู้สึกโดดเดี่ยวอ้างว้าง (Intimacy VS Isolation) 19-40 ปี วัยผู้ใหญ่ตอนต้น เมื่อรู้ถึงเอกลักษณ์ของตนเองเริ่มมีการปฏิสัมพันธ์กับบุคคลอื่นโดยมีจุดยืนและเอกลักษณ์ของตนเองมีความพร้อมในการมีสถานะทางสังคม พร้อมจะมีความสัมพันธ์ใกล้ชิด มีการแต่งงาน มีครอบครัว ถ้าวัยนี้ไม่สามารถพัฒนาความผูกพันใกล้ชิดมีแต่การแก่งแย่งแข่งขันล้มเหลวในการสร้างความสัมพันธ์ที่ลึกซึ้งย่อมนำไปสู่การแยกตัวอยู่โดดเดี่ยวตามลำพัง

7. การให้กำเนิดเลี้ยงดู/หมกมุ่นกับตัวเอง (Generativity VS Stagnation) 41-60 ปี วัยผู้ใหญ่ตอนกลาง การให้กำเนิดเลี้ยงดูเป็นการสร้างคนรุ่นต่อไปหรือให้แนวทาง อิริคสันใช้คำนี้โดยมีนัยที่กว้างขวาง ไม่ได้มีความหมายเพียงการมีลูกและการเลี้ยงดู แต่ยังกินความถึงความพยายามที่จะสร้างสรรค์สิ่งดีงามให้แก่คนรุ่นต่อไป (เช่น การสอน การทำวิจัย สนับสนุนนโยบายทางสังคมอันจะเป็นประโยชน์แก่สังคมในอนาคต) ผู้ที่ไม่สามารถทำตนให้เป็นประโยชน์แก่ลูกหลานแก่สังคมย่อมรู้สึกหมกมุ่นอยู่กับตนเองไร้คุณค่า

8. บุรณาภาพ/สิ้นหวังทอดอาลัย (Integrity VS Despair) 60 ปีขึ้นไป วัยสูงอายุ
บุรณาภาพเป็นการยอมรับชีวิตและเข้าใจในวัฏจักรของชีวิตที่จะต้องเป็นไปตามครรลองของมัน
ไม่ต้องแสวงหาสิ่งมาทดแทน มีความพึงพอใจในสภาพที่เป็นอยู่ ส่วนความรู้สึกสิ้นหวังทอด
อาลัยเป็นความรู้สึกว่าเวลาเหลือน้อยลงทุกทีเกินกว่าจะสามารถเริ่มต้นชีวิตใหม่หรือเปลี่ยนแปลง
เพื่อนำไปสู่บุรณาภาพ

องค์ประกอบที่มีอิทธิพลต่อเอกลักษณ์

ขั้นตอนของพัฒนาการที่มีความซับซ้อนและมีคนเข้าใจผิดมากที่สุดคือขั้นตอนการ
ตระหนักถึงเอกลักษณ์การสืบสนในบทบาท ซึ่งเป็นขั้นตอนที่มีรายละเอียดเพิ่มเติมมากกว่าขั้น
ตอนอื่นใด ข้อสังเกตและผลการศึกษาวัยชราเป็นประโยชน์อย่างยิ่งไม่เพียงในด้านการเรียนการสอน
แต่ยังเป็นประโยชน์สำหรับเยาวชนซึ่งกำลังอยู่ในกระบวนการของการสร้างเอกลักษณ์อีกด้วย

อิริคสันได้ให้ความหมายของการรู้สึกถึงเอกลักษณ์แห่งตนคือความรู้สึกในความเป็นอยู่
อันดี รู้สึกมั่นใจในตนเอง มีเป้าหมายในชีวิต มีความเชื่อมั่นว่าได้รับการยอมรับจากบุคคลที่มีความ
หมายในชีวิตของเขา

อันตราขของความรู้สึกสืบสนในบทบาทคือขาดความชัดเจนว่า พฤติกรรมการตอบสนอง
แบบใดมีความเหมาะสม อิริคสันเห็นว่าช่วงพัฒนาการระยะวัยรุ่นเป็นช่วงวิกฤตของชีวิตมีความ
สำคัญอย่างยิ่งเพราะเป็นระยะที่ต้องมีการตัดสินใจเลือก การเล่นเกมเด็ก ๆ ได้หมดสิ้นไป เริ่มเข้า
สู่ความเป็นผู้ใหญ่ต้องมีการตัดสินใจเลือกและอุทิศตนให้กับงานการสร้างเอกลักษณ์ที่มั่นคงและ
หลีกเลี่ยงความสับสนในบทบาท เป็นงานที่ยากสำหรับวัยรุ่น การที่ค่านิยมทางสังคมเปลี่ยนแปลง
ไปยิ่งทำให้การสร้างเอกลักษณ์เป็นเรื่องยากลำบากมากขึ้น ความเชื่อเกี่ยวกับบทบาททางเพศที่
เหมาะสมก็มีบทบาทต่อการสร้างเอกลักษณ์

การเปลี่ยนแปลงบทบาททางเพศ

บทบาททางเพศมีความสำคัญเป็นพิเศษต่อการพัฒนาเอกลักษณ์ เพราะเป็นการสร้าง
แบบแผนพฤติกรรมหลายอย่าง ลักษณะและกิจกรรมที่เหมาะสมสำหรับเพศชายและหญิงใน
สังคมเป็นสิ่งที่ชัดเจน เมื่อเป็นผู้ใหญ่คนเราเริ่มมีครอบครัวและมีความรับผิดชอบร่วมกัน สามัมภ์
ทำหน้าที่เป็นผู้หาเลี้ยงครอบครัว ภรรยาเลี้ยงดูลูก ดูแลบ้าน หน้าที่อันชัดเจนเหล่านี้ช่วยเป็นแนว
ทางในการพัฒนาพฤติกรรมทางเพศแก่วัยรุ่น แต่อาจก่อให้เกิดปัญหาขึ้นได้สำหรับผู้ไม่เป็นไปตาม
หลักเกณฑ์เหล่านี้

ปัจจุบันพฤติกรรมทางเพศที่เหมาะสมได้เปลี่ยนแปลงไปอย่างมากผู้หญิงออกทำงาน
นอกบ้านในอัตราสูงกว่าร้อยละ 60 ทั้งยังมีอัตราการหย่าร้างเพิ่มมากขึ้นเป็นผลให้มีครอบครัวที่มี
พ่อหรือแม่เพียงคนเดียวสูงขึ้นเป็นเงาตามตัว ครอบครัวที่ทั้งพ่อและแม่ต่างออกทำงานนอกบ้าน

มีเพิ่มมากขึ้นเนื่องจากความจำเป็นทางเศรษฐกิจ หญิงมีโอกาสเข้าสู่วิชาชีพของชายมากขึ้น และทัศนคติต่อบทบาททางเพศของหญิงได้เปลี่ยนไป เป้าหมายในชีวิตของหญิงถึงร้อยละ 63 ได้รวมเอาการแต่งงาน อาชีพ และครอบครัวเข้าไว้ด้วยกันและเห็นว่าเป็นสิ่งสำคัญที่ทำให้เกิดความพอใจและมีชีวิตที่มีความหมาย

ความสำคัญของการเลือกอาชีพ

การเลือกอาชีพมีบทบาทสำคัญต่อการตระหนักถึงเอกลักษณ์ตนเองของวัยรุ่น การเลือกอาชีพมีผลต่อชีวิตเราในด้านอื่น ๆ ด้วย กล่าวคือเป็นสิ่งที่ตัดสินใจการใช้เวลาของเราเราได้จะอาศัยอยู่ที่ไหน อย่างไร ขณะเดียวกับสิ่งเหล่านี้มีผลต่อปฏิริยาที่คนอื่นมีต่อเรา นำไปสู่การรับรู้ตนเอง การเลือกอาชีพจึงมีความสำคัญอย่างยิ่งและอาจหมายถึงการทุ่มเทชีวิตทั้งหมดของเราให้กับสิ่งใด

ผลที่ได้จากทฤษฎีพัฒนาการของอีริกสัน

แนวความคิดของทฤษฎีพัฒนาการด้านจิตสังคมทำให้เกิดความสนใจในเรื่องความสัมพันธ์ระหว่างบุคคล เช่น ความผูกพันของลูกกับแม่ และการรับรู้ตนเอง ว่าเป็นสิ่งสำคัญซึ่งมีความแตกต่างไปในแต่ละระดับอายุ

1. วัยก่อนเข้าเรียนและอนุบาล วัยก่อนเข้าเรียนในช่วงอายุ 3 ขวบ เป็นวัยของความ เป็นอิสระ ความละอายสงสัย และ 4-5 ขวบ เป็นช่วงของความกตริเริ่ม/ ความรู้สึกผิด ถ้าเรา ยินยอมให้เด็กทำในสิ่งที่เขามีความสามารถจะช่วยให้เขาได้พัฒนาความเป็นอิสระแก่ตน ความ ละอายใจอาจเกิดขึ้นถ้าเด็กรู้สึกว่าคุณอื่นเห็นจุดอ่อนของตน ความสงสัยอาจเกิดขึ้นถ้าพยายาม ทำมากเกินไป อาจทำให้ขาดความเชื่อมั่นในความสามารถของตน ถ้าเด็กมีความคับข้องใจเพราะ พยายามทำสิ่งที่เกินความสามารถเราอาจให้เขาทดลองทำในสิ่งที่มีความสามารถ

2. อนุบาล เป็นวัยที่สนใจการริเริ่ม ในวัยนี้เราอาจให้เด็กทำกิจกรรมที่เป็นการริเริ่มมาก ที่สุด และพยายามไม่เข้าไปยุ่งเกี่ยวจะแทรกแซงเฉพาะในกรณีที่เด็กเข้าไปก้าวก่ายงานของ คนอื่น สิ่งนี้ช่วยให้เด็กมีการวางแผนและทดลองทำ ช่วยให้เขามีกิจกรรมการเคลื่อนไหวและรู้สึก ในสัมฤทธิ์ผลการลดความรู้สึกผิดนั้นอีริกสันเห็นว่าพ่อแม่และครูควรให้เด็กเพลิดเพลินไปกับสิ่ง อื่นแทนความรู้สึกอิจฉาริษยาเนื่องมาจากพี่น้องหรือเพื่อนสามารถทำในสิ่งที่เขาพยายามทำแต่ไม่ บรรลุผล วิธีหนึ่งที่ดีควรทำคือหลีกเลี่ยงการเปรียบเทียบความสามารถของเด็กกับคนอื่น ๆ เช่น “ทำไมหนูเขียนสื่อน้องไม่ได้” หรืออาจกระตุ้นให้เด็กทำงานเพื่อปรับปรุงทักษะบางด้านโดยไม่ต้อง ไปสนใจว่าคนอื่นกำลังทำอะไร

3. ประถม (6-11 ปี) วัยประถมเป็นระยะของความขยันหมั่นเพียร/ความรู้สึกด้อย เน้น ความสำเร็จซึ่งปราศจากการแข่งขัน การเปรียบเทียบกันระหว่างนักเรียนเริ่มมีความเข้มข้นขึ้น กว่าวัยต้น ถ้าเด็กประถมถูกบังคับให้แข่งขันกับเพื่อนในห้องและเปรียบเทียบกับคนอื่น จะพบว่า

มีเพียงเด็กส่วนน้อยในห้องที่รู้สึกว่าคุณประสบความสำเร็จ ภายใต้สภาพการแข่งขันเด็กส่วนใหญ่จะรู้สึกว่าคนไม่เหมาะสม รู้สึกด้อยเมื่อเริ่มชีวิตการเป็นนักเรียนอันอาจนำไปสู่ความล้มเหลวในการเรียนตลอดปีการศึกษาที่เหลือ เด็กในวัยนี้มีความกระตือรือร้นความขยันหมั่นเพียร จึงควรให้โอกาสและให้กำลังใจให้เด็กมีประสบการณ์และความสุขที่ได้ทำงานสำเร็จ โดยมีความสนใจที่แน่วแน่มีความพากเพียรพยายามที่จะทำ อาจทำโดยให้งานเด็กหลายอย่างแตกต่างกันมีจุดมุ่งหมายเฉพาะ เพื่อให้เด็กรู้ว่าคุณสามารถทำงานสำเร็จ ควรมีการให้งานที่เด็กแต่ละคนสามารถก้าวไปตามกำลังความสามารถของตน และอาจมีการสอนซ่อมเสริมเมื่อพบว่าเด็กมีความยากลำบากในงานที่ทำ

4. มัธยม (12-18 ปี) เรียนรู้ถึงเอกลักษณ์ของตน/ สบสนในบทบาท วัยนี้มีความซับซ้อนและความยากลำบากในการทำความเข้าใจมากขึ้นยิ่งกว่าวัยที่ผ่านมา วัยรุ่นเป็นระยะวิกฤติของพัฒนาการ เป็นช่วงสุดท้ายของการเป็นเด็ก เป็นการเปลี่ยนบทบาทจากเด็กสู่ผู้ใหญ่ มีความสามารถที่จะเข้าสังคมและแข่งขันในการฝึกบทบาทต่าง ๆ ระหว่างเพื่อนวัยเดียวกัน มีการแสวงหาเอกลักษณ์ของตน มีการตัดสินใจเลือกและหาความหมายให้แก่ชีวิต

อันตรายของวัยนี้คือความสับสนในบทบาท ไม่แน่ใจว่าควรมีการแสดงออกที่เหมาะสมอย่างไร บทบาททางเพศเป็นสิ่งที่มีความสำคัญอย่างยิ่งเพราะเป็นการสร้างแบบแผนของพฤติกรรมหลายอย่าง สังคมมีแนวทางเอาไว้เกี่ยวกับบทบาททางเพศว่าควรมีการแสดงออกอย่างไร สำหรับผู้ที่ไม่ทำตามบรรทัดฐานของสังคมอาจได้รับความกดดันหรือถูกปฏิเสธ

ความสับสนในบทบาททางเพศอาจเป็นปัญหาสำหรับเด็กวัยรุ่นหลายคนแต่ที่มีความสำคัญยิ่งกว่าคือการตัดสินใจเรื่องอาชีพซึ่งนำไปสู่การตระหนักถึงเอกลักษณ์แห่งตน งานที่เราเลือกมีอิทธิพลต่อชีวิตหลายด้าน กล่าวคือ ความเป็นอยู่ รายได้ บุคคลที่เราปฏิสัมพันธ์ด้วย อัตตมโนทัศน์ เป็นต้น

การช่วยให้วัยรุ่นมีความรู้สึกทางบวกต่อตนเองรู้แนวทางในชีวิต เช่น ควรเรียนสาขาวิชาอะไร ดำเนินอาชีพอะไร พิจารณาคุณสมบัติ ความสามารถ ความสนใจประกอบ และถ้าไม่สามารถตัดสินใจเลือกเป้าหมายระยะยาวได้ควรเน้นเป้าหมายระยะสั้นก่อน เช่น การเรียนให้จบมัธยม ศึกษาต่อที่หนึ่งที่ใด ถ้าเรามีปฏิกริยาในทางบวกต่อเด็กย่อมทำให้เขามีความรู้สึกที่ดีต่อตนเอง รู้สึกว่าคุณมีความหมาย มีความสำคัญ

ควรช่วยให้เด็กมีการยอมรับตนเอง และยอมรับถึงรูปร่างหน้าตาของตน ไม่ควรให้เด็กมีความกังวลในการตัดสินใจเลือกอาชีพ ควรชี้ให้เห็นว่าการเปลี่ยนแปลงอาชีพเป็นสิ่งเป็นไปได้

ข้อเสนอแนะสำหรับการสอน

1. ระลึกไว้เสมอว่าพฤติกรรมและความสัมพันธ์แบบใด มีความสำคัญเป็นพิเศษในช่วงอายุใด

2. เด็กวัยก่อนเข้าเรียนควรมีโอกาสได้เล่นโดยอิสระและได้ทดลองเพื่อพัฒนาความเป็นอิสระแก่ตน ให้การแนะนำเพื่อลดความสงสัยของเด็กอันอาจเกิดขึ้น หลีกเลี่ยงการทำให้เด็กรู้สึกอายในพฤติกรรมที่ไม่เป็นที่ยอมรับ (เช่น เด็กเล่นอวัยวะเพศไม่ควาด หรือพูดคั่ง ๆ ให้เด็กเกิดความรู้สึกอับอาย)

3. สนับสนุนให้เด็กวัยก่อนเข้าเรียนทำกิจกรรมซึ่งใช้ความคิดริเริ่มและมีประสบการณ์เกี่ยวกับความสำเร็จ หลีกเลี่ยงที่จะทำให้เด็กรู้สึกผิดอันเนื่องมาจากแรงจูงใจหรือเจตนาที่ดี แต่การกระทำหรือคำถามอาจทำความรบกวน พยายามช่วยให้เด็กที่มีความรู้สึกอิจฉาพอใจในพฤติกรรมของตน

4. ในชั้นประถม ช่วยให้เด็กมีประสบการณ์ถึงความรู้สึกขยันหมั่นเพียรโดยให้งานที่เด็กสามารถทำได้เสร็จสมบูรณ์เพื่อให้เด็กพบความสำเร็จ การแข่งขันควรเป็นไปในรูปของการแข่งขันกับตนเองมากกว่า เพื่อไม่ให้เกิดความรู้สึกอับเพราะเด็กแต่ละคนแตกต่างกัน

5. ในระดับมัธยม ระลึกไว้ว่าเด็กแต่ละคนมีการแสวงหาเอกลักษณ์ของตน ช่วยให้มีความภูมิใจในเอกลักษณ์ของตนโดยช่วยให้ยอมรับในรูปร่างหน้าตา นอกจากนี้ช่วยให้มีการเลือกเป้าหมายระยะสั้นถ้าการเลือกอาชีพเป็นสิ่งน่ากลัวหรือยังไม่สามารถตัดสินใจเลือกได้ แสดงให้เขาเห็นว่าเรายอมรับและเห็นในคุณค่าของเขา ให้เด็กมีการแสดงออกซึ่งพฤติกรรมที่เหมาะสมโดยการมีบทบาททางเพศที่เหมาะสม ไม่จำเป็นที่วัยรุ่นต้องยึดถืออาชีพที่ตนตัดสินใจเลือกตลอดไป และเป็นสิ่งที่สามารถเปลี่ยนแปลงได้

6. ตระหนักไว้ว่าเด็กที่ยังไม่มีจุดมุ่งหมายอาจเป็นเพราะต้องการให้การตัดสินใจเน้นซ้ำออกไป ถ้าเป็นไปได้อาจให้เขามีการตัดสินใจระยะสั้นพิจารณาสิ่งที่อยู่ใกล้ตัว

7. พยายามมีความอดทนถ้าสงสัยว่าพฤติกรรมที่ก่อกวนอาจเป็นการแสดงถึงเอกลักษณ์ทางลบ ถ้าจำเป็นต้องควบคุมพฤติกรรมที่ไม่เหมาะสมเพื่อให้บรรยากาศในการเรียนเป็นที่น่าพอใจสำหรับเด็กทุกคน พยายามที่จะไม่เน้นว่าเด็กเป็นตัวก่อกวน แต่แสดงให้เขาเห็นว่าเราเชื่อมั่นว่าเขาสามารถทำตนให้เป็นประโยชน์สำหรับห้อง ควรให้โอกาสเขาได้ทำสิ่งที่เสริมสร้าง

2.2 เพียเจท์ : พัฒนาการด้านความคิดความเข้าใจ (Cognitive Development)

เพียเจท์เกิดที่ประเทศสวิดเซอร์แลนด์ พ่อเป็นศาสตราจารย์ทางประวัติศาสตร์ ในวัยเด็กเขาสนใจเกี่ยวกับการสังเกตพฤติกรรมสัตว์ เขาเขียนบทความซึ่งเป็นรายงานเกี่ยวกับการสังเกตนกกระเจอกเทศเผือกในสวนสาธารณะซึ่งได้รับการตีพิมพ์ในวารสารธรรมชาติวิทยา เมื่อเขาอายุ 11 ปี

เขาสำเร็จปริญญาเอกสาขาชีววิทยาจากมหาวิทยาลัยบูชาแดลเมื่ออายุ 21 ปี ต่อมาเริ่มสนใจจิตวิทยาและเขียนบทความโดยนำจิตวิเคราะห์มาสัมพันธ์กับจิตวิทยาเด็ก ต่อมาศึกษาจิตวิทยาปกติที่ประเทศฝรั่งเศส เขาเขียนบันทึกเกี่ยวกับสิ่งที่ศึกษา เขาพบว่ามีความคิดพลาด

อยู่มากที่มองเด็กไม่แตกต่างไปจากผู้ใหญ่ เขาเห็นว่ากระบวนการทางด้านความคิดของเด็กมีความแตกต่างจากผู้ใหญ่ต่อมาเพ็ญเจ้ได้เป็นผู้อำนวยการวิจัยที่สถาบันของจากรุสไซ ประเทศเจนีวา ทำให้ได้ศึกษาพัฒนาการทางความคิดความเข้าใจอย่างเต็มที่



จอง เพ็ญเจ้
นักจิตวิทยาชาวสวิส

เพ็ญเจ้สนใจอย่างมากเพื่อจะหาคำอธิบายว่าเด็กมีการคิดอย่างไร และมีความเปลี่ยนแปลงในการแก้ปัญหาอย่างไรเมื่อเติบโตขึ้น เขาได้อธิบายถึงลำดับขั้นพัฒนาการทางความคิดไว้อย่างชัดเจน เขาเชื่อว่าความสามารถทางการคิดนี้จะเกิดขึ้นเองตามธรรมชาติเมื่อถึงวัยเด็กจะต้องทำงานพัฒนาการในระยะต้นได้ก่อนจึงจะสามารถบรรลุพัฒนาการในขั้นต่อไป ก็มีความรู้ภาวะเพิ่มขึ้น

เพ็ญเจ้เห็นว่าเด็กกระทำต่อสิ่งแวดล้อม ดังนั้นประสบการณ์จะมีผลต่อความสามารถของเด็กตั้งแต่ระดับต่ำไปสู่ระดับที่สูงขึ้น สิ่งแวดล้อมไม่ว่าจะเป็นที่บ้านหรือโรงเรียนมีส่วนในการเสริมสร้างและพัฒนาความสามารถของเด็กในการแก้ปัญหา ครูที่ให้สิ่งกระตุ้นซึ่งเหมาะกับระดับความคิดความสามารถของเด็กจะช่วยให้เขาเรียนรู้การแก้ปัญหาในวัยของเขาซึ่งนำไปสู่การพัฒนาในระยะต่อไป (Gibson, 1980)

หลักการพื้นฐาน

แนวความคิดเกี่ยวกับพัฒนาการด้านความคิดความเข้าใจของเพ็ญเจ้สะท้อนให้เห็นถึงความสนใจด้านชีววิทยาของเขา เพ็ญเจ้วางหลักการไว้ว่ามนุษย์เราได้รับการถ่ายทอดพื้นฐานทางกรรมพันธุ์ 2 อย่าง คือ แนวโน้มที่จะจัดระเบียบรวบรวมกระบวนการต่าง ๆ อย่างเป็นระบบ (Organization) และแนวโน้มที่จะปรับตัวให้เข้ากับสิ่งแวดล้อม (Adaptation) เพ็ญเจ้เชื่อว่า

กระบวนการทางสติปัญญาต้องอยู่ในภาวะที่สมดุลย์ (Equilibrium) เช่นเดียวกับกระบวนการทางชีววิทยา คือต้องมีการผสมผสานทำให้สอดคล้อง

การจัดระเบียบ การปรับตัว และภาวะสมดุลย์เป็นพื้นฐานโดยทั่วไปแต่วิธีการเบื้องต้นที่เด็กปรับภาวะประสบการณ์มาเป็นความรู้ขึ้นอยู่กับกระบวนการ 2 อย่าง คือ การดูดซับ (Assimilation) และการปรับโครงสร้างความคิด (Accommodation) ซึ่งมีการทำงานประสานกัน การดูดซับคือกระบวนการที่องค์ประกอบต่าง ๆ ในสิ่งแวดล้อมเข้ามาสู่โครงสร้างทางความคิดของเด็กเป็นการรับข้อมูลเข้ามา Accommodation คือการปรับภาวะความคิด โดยรับประสบการณ์ใหม่เข้ามาทำให้มีการเปลี่ยนแปลงการตอบสนองต่อสิ่งต่าง ๆ เป็นการปรับความคิดเดิมให้สอดคล้องกับสิ่งใหม่ เมื่อเด็กรับข้อมูลและปรับภาวะความคิดย่อมเกิดเป็นแบบแผนเป็นระบบระเบียบเพ็ชท์กล่าวว่าเด็กจะพัฒนา สกิวมา (Schema) เป็นแบบแผนซึ่งอาจเป็นการกระทำต่อสภาพการณ์บางอย่าง เช่น ทารกมีสกิวมาในการดูด สกิวมาอาจหมายถึงการเปลี่ยนโครงสร้างทางความคิดอันเป็นพื้นฐานของพฤติกรรม เช่น เมื่อเด็กเรียนรู้การพูด เด็กต้องมีพื้นฐาน สกิวมาของวัตถุ สภาพการณ์ต่าง ๆ และความสัมพันธ์ของสิ่งเหล่านี้

สรุปแล้ว Assimilation หมายถึงการนำประสบการณ์ใหม่เข้ามา Accommodation หมายถึง การปรับโครงสร้างความคิด Schema หมายถึงแบบแผนพฤติกรรมหรือความคิดซึ่งมีการจัดระเบียบรวบรวม เด็กจะสร้างขึ้นเมื่อมีปฏิสัมพันธ์กับสิ่งแวดล้อม เป็นกระบวนการของความคิดความเข้าใจเป็นการสะสมสังกะป (Concepts) หรือภาพในใจ (Images) เป็นโครงสร้างทางความคิด เกิดจากกลุ่มโครงสร้างจากการกระทำคล้าย ๆ กัน เด็กจะพัฒนาสกิวมานับไม่ถ้วน

ขั้นของพัฒนาการ

ขณะเด็กเจริญเติบโตขึ้นจะมีกระบวนการของการคิดในแต่ละวัยไม่แตกต่างกัน ไม่ว่าจะเป็นทารก เด็ก วัยรุ่น หรือ ผู้ใหญ่ก็ตาม คือจะมีการจัดระเบียบรวบรวม (Organization) และการปรับให้เหมาะสม (Adaptation) อยู่อย่างสม่ำเสมอ ขณะเดียวกันแบบแผนพฤติกรรมหรือความคิด (schemes) จะมีความเปลี่ยนแปลงเกิดขึ้นอย่างเป็นระบบ ในช่วงเวลาเฉพาะ ซึ่งเป็นผลให้มีความแตกต่างของความคิดในมนุษย์แต่ละวัย ยกตัวอย่างเช่น แบบแผนพฤติกรรมความคิดของทารกจะเกี่ยวกับประสาทสัมผัสและการเคลื่อนไหว เรามักเรียกสิ่งนี้ว่าความเคยชินหรือปฏิกิริยาสะท้อน ในวัยเด็กตอนต้นแบบแผนพฤติกรรมความคิดจะค่อย ๆ กลายเป็นเรื่องของจิตใจซึ่งเราเรียกว่าสังกะป พอระยะวัยรุ่นตอนปลายหรือวัยผู้ใหญ่ตอนต้นแบบแผนพฤติกรรมความคิดจะมีความซับซ้อนขึ้น มีผลให้เกิดการวางแผนพฤติกรรม

จากผลการศึกษาเพ็ชท์สรุปว่าแบบแผนพฤติกรรมความคิดของคนเราแบ่งเป็น 4 ระยะแต่ละระยะจะมีความต่อเนื่องกันเป็นแบบแผนที่ลัดเลี้ยว หมายความว่าเด็กจะไม่กระโดด

พรวดพราดไปยังพัฒนาการขั้นต่อไปอย่างทันทีทันใด พัฒนาการทางความคิดจะมีลำดับขั้นตอนที่แน่นอน แต่ในบางครั้งความคิดอาจมีความก้าวหน้าขึ้นหรือถดถอยกลับไป อัตราพัฒนาการของเด็กแต่ละคนมีความแตกต่างกัน แต่เพียเจท์เชื่อว่าจะมีลำดับขั้นอย่างเดียวกันดังต่อไปนี้

1. **ระยะประสาทสัมผัสและการเคลื่อนไหว (Sensorimotor Stage) (เกิด-2 ปี)** ตั้งแต่วัยทารกถึงอายุ 2 ขวบเด็กจะมีความเข้าใจสิ่งต่าง ๆ โดยทางประสาทสัมผัสและกิจกรรมเคลื่อนไหว เพราะเด็กเดือนแรกยังไม่สามารถเคลื่อนไหวไปรอบ ๆ ด้วยตนเองได้แบบแผนความคิด (schemes) ของเขาจึงเกิดจากการค้นหาทางประสาทสัมผัส หลังจากเด็กฝึกเดินและจัดการกับสิ่งของต่าง ๆ ได้เขาจะสร้างแบบแผนพฤติกรรมความคิดเกี่ยวกับสภาพการณ์และวัตถุภายนอก

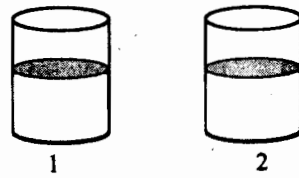
เด็กอายุต่ำกว่า 2 ขวบส่วนใหญ่จะสามารถใช้แบบแผนพฤติกรรมความคิดซึ่งตนมีในการทดลองคิดลองดูทั้งทางโมทัศน์และทางพฤติกรรมกายภาพ เมื่ออายุ 2 ขวบแบบแผนพฤติกรรมความคิดเกี่ยวกับด้านความคิดจิตใจเพิ่มมากขึ้น โดยจะเห็นจากการที่เด็กเลียนแบบพฤติกรรมของคนอื่น ของคนที่เขาไม่เคยสังเกตมาก่อน ของสัตว์และที่สำคัญอย่างยิ่งคือเด็กจะเลียนแบบแม้ว่าตัวแบบจะไม่ได้อยู่ในที่นั้นแล้วก็ตาม แสดงให้เห็นความสามารถในการคิดที่เพิ่มพูนขึ้นในเชิงของสัญลักษณ์

2. **ระยะก่อนปฏิบัติการทางความคิดความเข้าใจ (Preoperational Stage) ประมาณ 2-5 ปี** เด็กจะเริ่มสามารถใช้สัญลักษณ์ เช่น คำพูด ซึ่งจะช่วยให้เขาได้ประโยชน์จากประสบการณ์ที่ผ่านมา เพียเจท์เชื่อว่าสัญลักษณ์หลายอันมาจากการเลียนแบบทางความคิด ซึ่งเกี่ยวกับภาพจากการเห็นและการรับสัมผัสทางกาย แม้ว่าความคิดของเด็กวัยนี้จะมีความซับซ้อนขึ้นกว่าตอนช่วงอายุ 1-2 ขวบแต่เด็กยังมีความสามารถจำกัดที่จะใช้แบบแผนพฤติกรรมความคิดของสัญลักษณ์ใหม่ ๆ ที่ตนมี ถ้าดูจากมุมมองของผู้ใหญ่อาจเห็นว่าพฤติกรรมความคิดของเด็กไม่สมเหตุสมผล เมื่อเพียเจท์ใช้คำว่า “ปฏิบัติการ” (operation) เขาหมายถึงการกระทำที่สมเหตุสมผล ดังนั้นคำว่าก่อนปฏิบัติการ หมายถึงก่อนจะมีเหตุผล สิ่งที่ขัดขวางความคิดที่เป็นเหตุเป็นผลของเด็กก่อนวัยเรียนคือ

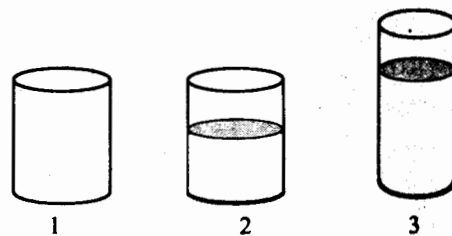
- 1) การยึดเอาตนเองเป็นศูนย์กลาง (egocentric) คือการที่ไม่สามารถเข้าใจความคิดของผู้อื่น
- 2) การที่ไม่สามารถคิดย้อนกลับไปได้ (irreversibility)
- 3) การรับรู้ได้ครั้งละอย่างเดียว (perceptual centration)

เราจะเห็นสิ่งที่ขัดขวางเหล่านี้ได้อย่างชัดเจนเมื่อเด็กพยายามแก้ปัญหาเกี่ยวกับความคงที่เป็นปัญหาที่ใช้ทดสอบความสามารถของเด็กที่จะเข้าใจถึงความคงที่ของคุณสมบัติของสารแม้ว่ารูปร่างเปลี่ยนแปลงไป ปัญหาความคงที่ซึ่งรู้จักกันเป็นอย่างดีคือ ความคงที่ของปริมาณ ในการทดลองครั้งแรกจะเทน้ำใส่แก้วใบขนาดเท่ากันในปริมาณเท่ากัน เมื่อเทน้ำจากแก้วใบหนึ่งใส่แก้วทรงสูงซึ่งแคบกว่าระดับน้ำจะสูงขึ้น ผู้ทดลองจะถามว่าน้ำในแก้ว 2 ใบ (ใบหนึ่งมีระดับน้ำสูงกว่าอีก

โบ) เท่ากันหรือไม่ เมื่อเด็กให้คำตอบผู้ทดลองจะถามต่อไปเพื่อให้เข้าใจเหตุผลที่อยู่เบื้องหลังคำตอบนั้น และเข้าใจถึงกระบวนการของความคิดอย่างชัดเจน



รูปที่ 1 แสดงระดับน้ำในแก้ว 2 ใบที่มีขนาดเท่ากัน



รูปที่ 2 ระดับน้ำเปลี่ยนไป เมื่อเทน้ำจากแก้วใบที่ 1 ไปใบที่ 3

ในการทดลองกับเด็กระดับอายุต่างกัน เพียเจท์พบว่าเด็กอายุต่ำกว่า 6 ขวบลงไปจะเชื่อว่าน้ำในแก้วทรงสูงซึ่งระดับน้ำสูงกว่ามีปริมาณมากกว่า แม้ว่าในการทดลองครั้งแรกเด็กจะเห็นว่าน้ำในแก้วสองใบมีระดับเท่ากันก็ตาม เด็กจะยืนยันว่าน้ำอีกแก้วมีมากกว่า เมื่อถามว่าทำไมเด็กจะตอบด้วยความมั่นใจว่าเพราะมีระดับสูงกว่า เด็กที่อายุสูงกว่า 6 ขวบกลับตรงข้ามมักตอบว่ามันดูเหมือนมากกว่าเพราะระดับน้ำสูงกว่าแต่จริง ๆ แล้วมีปริมาณเท่ากัน

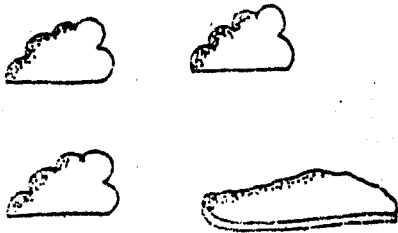
เหตุผลที่เด็กวันนี้มีความยากลำบากในการแก้ปัญหาเรื่องความคงที่เพราะเด็กสามารถรับรู้ได้เพียงมิติเดียว (perceptual concentration) ในแต่ละครั้งเด็กจะมองเห็นเพียงลักษณะอย่างเดียวของวัตถุหรือด้านเดียวของปัญหาหรือเหตุการณ์เดียวในแต่ละครั้ง ดังนั้นเด็กจึงมองแต่ความสูงของระดับน้ำแต่ไม่เห็นถึงความกว้างหรือปริมาตรของน้ำ

เหตุผลประการต่อมาคือการที่ไม่สามารถคิดย้อนกลับไปได้ เด็กเล็ก ๆ จะไม่สามารถคิดย้อนกลับจากแก้วใบที่มีระดับน้ำสูงขึ้นไปยังแก้วใบเดิมซึ่งมีระดับน้ำต่ำกว่า และทำนองเดียวกันเด็กเล็กจะไม่เข้าใจตรงกัน ๆ ทางคณิตศาสตร์ ($4+5 = 9, 9-5 = 4$)

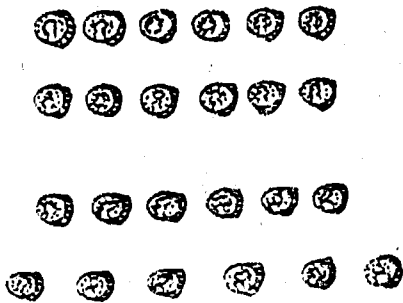
สิ่งขัดขวางประการที่ 3 คือการขีดเอาตนเองเป็นศูนย์กลาง การขีดเอาตนเองเป็นศูนย์กลางไม่ได้หมายถึงความเห็นแก่ตัวหรือความเย่อหยิ่ง แต่หมายถึงเป็นเรื่องยากที่เด็กจะทำความเข้าใจหรือเป็นไปไม่ได้ที่จะทำความเข้าใจทัศนคติ หรือความคิดของผู้อื่น ในการทดลองเมื่อคุยกับเด็กเขาจะบอกว่าเขามีความลำบากในการทำความเข้าใจความคิดคนอื่น เด็กมักนึกว่าคนอื่นคิดหรือเห็นเช่นเดียวกับตน บางครั้งจึงดูเหมือนเด็กคือคนที่พยายามยืนยันถึงความคิดของตน เช่นในกรณีระดับน้ำในแก้วทรงสูงมีปริมาณมากกว่า

งานการอนุรักษ์ (CONSERVATION) ของเพียเจต์ หรือการทดลอง IRREVERSIBILITY

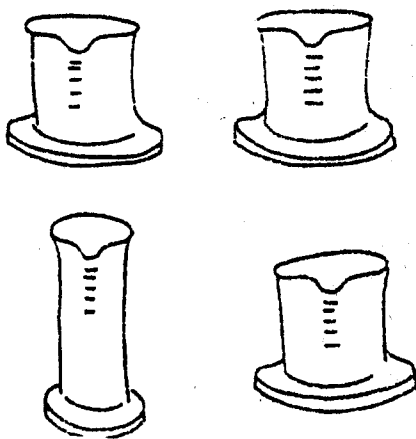
มวลสาร



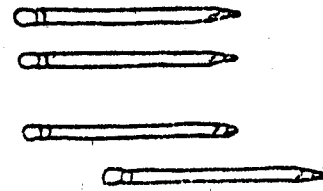
จำนวน



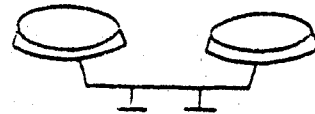
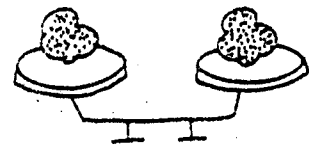
ของเหลว



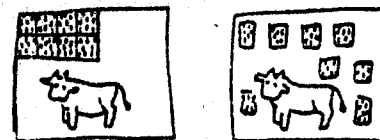
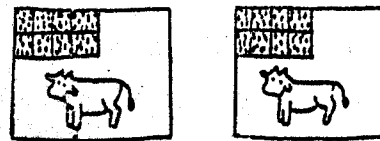
ความยาว



น้ำหนัก



บริเวณ



3. **ระยะปฏิบัติการที่เป็นรูปธรรม (Concrete Operational Stage) (7-11 ปี)** จากกระบวนการเรียนการสอนในโรงเรียน ประสบการณ์ในชีวิต และวุฒิภาวะ ช่วยให้การรับรู้แต่เพียงมิติเดียวในแต่ละครั้งของเด็กอายุตั้งแต่ 7 ขวบลงไปลดลง รวมทั้งการขีดเอาตนเองเป็นศูนย์กลางค่อย ๆ ลดลง แบบแผนพฤติกรรมความคิดค่อย ๆ พัฒนาขึ้นช่วยให้เด็กเข้าใจเหตุผลที่อยู่เบื้องหลังความคงที่ แต่ความคิดความเข้าใจของเด็กยังจำกัดอยู่เพียงวัตถุซึ่งปรากฏอยู่จริงหรือสิ่งที่เด็กเคยมีประสบการณ์โดยตรงอย่างเป็นรูปธรรม ด้วยเหตุนี้เพ็ญเจตจึงเรียกวัยนี้ว่า ปฏิบัติการทางความคิดความเข้าใจเชิงรูปธรรม

ในช่วงอายุ 7 ขวบ เด็กส่วนใหญ่จะสามารถอธิบายได้อย่างถูกต้องว่าน้ำในแก้วสูงและแก้วเตี้ยแม้มีระดับต่างกันแต่มีปริมาตรเท่ากัน แต่การที่เด็กแก้ปัญหาคำถามถ่ายเทน้ำได้ ไม่ได้หมายความว่าเด็กจะสามารถแก้ปัญหาคณิตศาสตร์ที่คล้ายคลึงกันได้เสมอไป เช่น ดินน้ำมันสองก้อนขนาดเท่ากัน เมื่อบีบอีกก้อนยาวกว่าเด็กอาจบอกว่าก้อนนี้มากกว่าเด็กชั้นประถมจะแก้ปัญหาคณิตศาสตร์ที่เป็นรูปธรรม มีแนวโน้มที่จะสามารถนำหลักการกว้าง ๆ จากสภาพการณ์หนึ่งไปใช้แก้ปัญหาคณิตศาสตร์ที่เหมือนกันได้ แต่ความสามารถไม่ค่อยมีความคงที่จนเข้าสู่ตอนปลายของชั้นประถม ยิ่งกว่านั้นถ้าถามปัญหาเกี่ยวกับสมมุติฐานต่าง ๆ เด็กจะยังไม่สามารถแก้ปัญหาคณิตศาสตร์ที่เป็นนามธรรมซึ่งต้องใช้ความคิดในการค้นหาคำตอบได้ เขาจำเป็นต้องมีโอกาสมีประสบการณ์ที่เป็นรูปธรรมสัมผัส ตะ ตะ ต้อง เห็น และจัดกระทำวัตถุ นั้น หรือรวบรวมประสบการณ์เฉพาะที่ผ่านมาเพื่อสามารถทำความเข้าใจและอธิบายให้กับตนเองหรือผู้อื่นได้

สรุปความสามารถของเด็กวัยนี้จะสามารถเข้าใจถึงหลักการของความคงที่ โดยเข้าใจว่าวัตถุแม้จะมีรูปร่างเปลี่ยนไปก็ยังคงมีปริมาตรเท่าเดิม เช่น ระดับน้ำและปริมาตรน้ำ สามารถคิดย้อนกลับได้ สามารถมีความเข้าใจเกี่ยวกับการเรียงลำดับจัดระเบียบ สามารถปฏิบัติตามคำสั่งเป็นขั้นเป็นตอนสามารถนำความคิดตนเองไปสัมพันธ์กับผู้อื่นได้ในสภาพการณ์ง่าย ๆ สามารถสร้างภาพในใจอธิบายแผนที่เส้นทาง

4. **ระยะปฏิบัติการทางความคิดความเข้าใจเชิงนามธรรม (Formal Operational Stage) (12-15 ปี)** เด็กเข้าสู่ขั้นตอนสุดท้ายของพัฒนาการทางความคิดความเข้าใจสามารถเข้าใจสิ่งที่เป็นนามธรรมมากขึ้น สามารถสร้างและทดสอบสมมุติฐาน สันนิษฐานตั้งข้อสรุป ตีความ การคิดเชิงนามธรรมเป็นความสามารถในการคิดแก้ปัญหาอย่างเป็นระบบระเบียบ มีการพิจารณาตัวแปรต่าง ๆ ตัวอย่างเช่น 5 ต่อ 15 เท่ากับ 1 ต่อ 3 เป็นการเปรียบเทียบสัดส่วน เด็กจะสามารถเข้าใจและใช้ภาษาที่มีความซับซ้อน เช่น สุภาษิต “ตีเหล็กกำลังร้อน” การอุปมาอุปมัย “การผลัดวันประกันพรุ่งเท่ากับเป็นการปล้นเวลาให้หมดไป” การใช้คำพูดเยาะเย้ยเสียดสี และสามารถวางรูปแบบความคิด ตั้งข้อสันนิษฐานมองหาคำตอบเป็นไปได้อย่างต่าง ๆ มีอุดมการณ์ อุดมคติ

ความคิดฝัน ในบางครั้งสิ่งที่วัยรุ่นคิดอาจไม่สอดคล้องกับความเป็นจริงยากต่อการนำมาปฏิบัติ เช่น การแก้ปัญหาสังคม อันอาจทำให้เกิดปัญหาความยากลำบาก แบบแผนพฤติกรรมความคิดใหม่ ๆ จะค่อย ๆ พัฒนาขึ้นแม้ว่าวัยรุ่นจะสามารถใช้ความคิด ในเชิงนามธรรมได้ในบางครั้ง แต่เด็กส่วนใหญ่แก้ปัญหาได้โดยบังเอิญจากการลองผิดลองถูก จนกระทั่งใกล้จะจบมัธยมวัยรุ่นจะสามารถแก้ปัญหาได้โดยตั้งสมมุติฐานใช้ความคิดค้นหาทางแก้ และมีการทดสอบอย่างเป็นระบบเพื่อนำไปสู่ทางออกที่มีประสิทธิภาพที่สุด

ขั้นและลักษณะพัฒนาการตามแนวความคิดของเพียเจท์

ขั้นพัฒนาการ	ลักษณะพัฒนาการ	ตัวอย่าง
ประสาทสัมผัสและการเคลื่อนไหว (0-2 ปี)	พฤติกรรมมุ่งสู่เป้าหมาย (Object Permanence) (ภาพของวัตถุในความทรงจำ)	มองหาของที่อยู่อ้างหลังแม่ เล่นของเล่นที่กดปุ่มแล้วไหลขึ้นมา เราจะไปซื้อขนม” ชี้ไปที่กระจก
ก่อนปฏิบัติการทางความคิดความเข้าใจ (2-7 ปี)	พัฒนาการความสามารถทางภาษาคำเนโนไปอย่างรวดเร็ว สามารถใช้ภาษาได้อย่างกว้างขวาง มีความคิดเป็นสัญลักษณ์ ถูกครอบงำด้วยการรับรู้	พูดว่า “รถบรรทุก”
ปฏิบัติการทางความคิดความเข้าใจเชิงรูปธรรม (7-11 ปี)	มีความคิดเป็นเหตุเป็นผลต่อสิ่งที่เป็นรูปธรรม	สรุปว่าของสองสิ่งเท่ากัน คือมวลสารเท่ากันแม้ก้อนจะดูใหญ่กว่า หาที่ใส่ของสัมพันธ์กับของที่ลดลง
ปฏิบัติการทางความคิดความเข้าใจเชิงนามธรรม (11-ผู้ใหญ่)	แบ่งประเภท จัดระเบียบแก้ปัญหาที่เป็นนามธรรมและปัญหาจากสมมุติฐาน	พิจารณาผลจากสงครามโลกครั้งที่ 2 ถ้าญี่ปุ่นแพ้สงคราม ตัดสินใจอย่างเป็นระบบว่าจะทำแกงได้ก็อย่างจาก ปลา ไก่ และ หมู

ความเป็นจริงทางศีลธรรมและสิ่งที่สัมพันธ์กับความเป็นจริง

นอกจากจะศึกษาพัฒนาการการใช้ภาษา ความคิด การใช้เหตุผล และสติปัญญาแล้ว เพียเจท์ยังได้วิเคราะห์ถึงพัฒนาการทางศีลธรรมและค่านิยมของเด็ก ในขั้นเริ่มการใช้ความคิดความเข้าใจ เด็กยึดตนเองเป็นศูนย์กลางและมีความคิดจำกัด ไม่สามารถคิดเกินกว่าหนึ่งสิ่งขึ้นไปได้ในขณะเดียวกัน การตัดสินใจของเด็กจึงขึ้นอยู่กับข้อเท็จจริง และไม่สามารถจะเข้าใจถึงความคิดของคนอื่นได้ เพียเจท์เรียกสิ่งนี้ว่าความเป็นจริงทางศีลธรรม (moral reality) เขาทำการศึกษาค้นคว้าโดยดูการตอบสนองของเด็กต่อสภาพการณ์ต่อไปนี้เพื่อประเมินความผิดของเด็กสองคน

เด็กคนที่หนึ่ง ต้องการช่วยเอาหมึกใส่ปากกา แต่ทำหมึกหกตกลงบนผ้าขณะเปิดขวดหมึก

เด็กคนที่สอง เล่นปากกาหลังจากถูกห้ามไม่ให้เล่น ทำหมึกหกตกลงบนผ้า

จากคำตอบพบว่าเด็กเน้นความสำคัญที่ปริมาณความเสียหายที่เกิดขึ้น ไม่ได้พิจารณาเจตนา การกระทำ และได้เถียงกันว่าคนที่ทำเปื้อนมากกว่ามีความผิดมากกว่าความคิดเช่นนี้จึงเรียกว่าศีลธรรมจากสิ่งที่เกิดขึ้นจริงเพราะเน้นผลติดตามมาจากการกระทำนั้น ซึ่งปรากฏออกมาให้เห็นตามความเป็นจริง ศีลธรรมจากความเป็นจริงยังสะท้อนออกมาในรูปของการตีความหมายกฎเกณฑ์ต่างๆ การยึดถือตนเองเป็นศูนย์กลาง (egocentric) ทำให้เด็กไม่สามารถเข้าใจความคิดเห็นคนอื่น เด็กประถมมักเห็นว่ากฎเกณฑ์เป็นการตัดสินใจที่ศักดิ์สิทธิ์ เปลี่ยนแปลงไม่ได้และเด็กไม่สามารถประยุกต์ได้จึงต้องมีกฎตายตัวสำหรับแต่ละสถานการณ์

เมื่ออายุ 11 หรือ 12 เด็กจึงสามารถมองเห็นศีลธรรมสัมพันธ์กับความเป็นจริง เด็กสามารถคิดได้เกินกว่าสิ่งหนึ่งในขณะเดียวกัน (decenter) และลดการยึดถือตนเองลง ตระหนักถึงความคิดของคนอื่นเพิ่มมากขึ้น พิจารณาถึงเจตนาและสิ่งแวดล้อมประกอบการตัดสินใจทางศีลธรรม เด็กโตจะพิจารณาถึงเจตนาของผู้กระทำผิดมีความยืดหยุ่นเกี่ยวกับกฎเกณฑ์ต่าง ๆ มากขึ้นและตระหนักว่ากฎเป็นเพียงข้อตกลงร่วมกันเพื่อเป็นการวางรูปแบบการกระทำที่เหมาะสมกับสภาพการณ์ และสามารถประยุกต์กฎกับสภาพการณ์ต่าง ๆ

การประยุกต์ใช้

ได้มีการวิเคราะห์ขั้นพัฒนาการของเพียเจท์เพื่อใช้เป็นแนวทางในการพัฒนาหลักสูตรให้เหมาะสมกับเด็กในแต่ละระดับชั้น เขาสรุปว่าควรยอมให้เด็กได้มีการจัดระเบียบรวบรวมประสบการณ์ตามวิถีทางของตน ทำให้เกิดความเคลื่อนไหวในการศึกษาแบบเปิด (Open Education) ซึ่งเห็นด้วยกับเพียเจท์ว่าควรยินยอมให้เด็กเลือกประสบการณ์ในการเรียนรู้ด้วยตัวเอง ดังนั้นจึงมีการจัดกิจกรรมหลายอย่างตามส่วนต่างๆของห้องเรียนให้เด็กได้เลือก และเชื่อว่าเด็ก

ในระดับอายุหนึ่งจะสามารถสอนบางสิ่งให้แกกันได้อย่างมีประสิทธิภาพมากกว่าครู เพราะเด็กที่เริ่มมีความคิดความเข้าใจพูดภาษาเดียวกันและมีความเข้าใจซึ่งกันและกันได้ดีกว่า ในขณะที่ครูมีการคิดอยู่ในระดับนามธรรม ครูอาจกระตุ้นให้นักเรียนอภิปรายหนังสือและความคิดต่างๆกับเพื่อน ได้ใช้เครื่องมือในการเรียนด้วยตัวเอง การที่เด็กยึดเอาตนเองเป็นศูนย์กลางการสอนและการประเมินผลจึงควรคำนึงถึงลักษณะเฉพาะตัวของเด็กให้มากที่สุดเท่าที่จะเป็นไปได้ ไม่เน้นให้ผู้เรียนเป็นผู้ตอบคำถามเท่านั้น แต่กระตุ้นให้มีการอธิบายและให้เหตุผลคำตอบนั้นด้วย เพื่อให้เข้าใจถึงระดับและการคิดของเด็ก

การประยุกต์ใช้กับนักเรียนในแต่ละระดับชั้น

วัยก่อนเข้าเรียนและอนุบาล อยู่ในขั้นเริ่มมีความคิดความเข้าใจสามารถใช้สัญลักษณ์แทนสิ่งของรู้จักคิดในใจ การใช้ภาษายังยึดเอาตนเองเป็นศูนย์กลาง คำพูดของเด็กแต่ละคนจะมีความหมายเฉพาะสำหรับตัวเขาและไม่สามารถเข้าใจความคิดเห็นหรือทัศนคติที่แตกต่างไปจากเขา การจะเข้าใจเด็กได้จึงควรให้เขาอธิบายความคิดความเข้าใจของเขาโดยเต็มที่

ประถมศึกษา อยู่ในขั้นการใช้ความคิดเชิงรูปธรรม ความคิดความเข้าใจของเด็กวัยนี้ยังจำกัดและขึ้นอยู่กับประสบการณ์ตรง สิ่งที่เด็กยังไม่มีประสบการณ์ตรงควรมีการให้เหตุผลเชิงเปรียบเทียบ อุปมาอุปมัยกับสิ่งที่เด็กเคยมีประสบการณ์มาแล้ว เมื่อเด็กเข้าสู่การมีความคิดเชิงนามธรรมเด็กจะสามารถสันนิษฐาน ตั้งสมมุติฐานและใช้เหตุผลอนุมานถึงผลติดตามมาโดยไม่จำเป็นต้องมีประสบการณ์กับสิ่งนั้นโดยตรงสามารถเข้าใจในสิ่งที่เป็นนามธรรมค้นหาถึงความคล้ายคลึงและความแตกต่างจากการคิดเพราะสามารถจะคิดย้อนกลับไปกลับมาได้หลายอย่างในขณะเดียวกันรวมทั้งคิดแก้ปัญหาที่เกิดขึ้นใหม่ได้

ในการสอนควรตระหนักไว้เสมอถึงความแตกต่างของสิ่งที่เป็นรูปธรรมและนามธรรม ควรให้โอกาสเด็กได้อธิบายถึงความคิดของตน โดยเฉพาะอย่างยิ่งในสิ่งที่เป็นนามธรรมเพื่อที่เราจะได้เข้าใจถึงระดับความคิดของเด็กในเรื่องต่างๆ ควรให้เด็กได้ทดลองทำด้วยตัวเอง

มัธยม การที่เด็กมีความคิดในระดับนามธรรมเด็กจึงมักเน้นความเป็นไปได้มากกว่าความเป็นจริงซึ่งมักนำไปสู่ปัญหา ดังที่อิริคสันกล่าวไว้ว่าเกิดความสับสนในบทบาทของตน เช่น อาจรู้สึกตระหนกตกใจ หวาดกลัว สับสนในการที่จะต้องตัดสินใจเลือกอาชีพโดยอาจพิจารณาความเป็นไปได้ต่างๆ มองหาทางเลือกและตัดสินใจไม่ได้

เด็กวัยนี้เริ่มมีอุดมการณ์ หลักการ ความคิดในเชิงนามธรรม เริ่มสร้างปรัชญาและหลักการของตน บางคนไม่สัมพันธ์กับความเป็นจริง เด็กสามารถมีอารมณ์ความรู้สึกไม่เฉพาะกับบุคคลเท่า

นั้น เช่น รักแม่ เกลียคพ่อ แต่ยังมีความรู้สึกต่อสิ่งที่เป็นนามธรรมด้วย เช่น รักอิสรภาพ เกลียคการดูถูกเอาเปรียบ

วัยรุ่นตอนต้นจะมีความคิดความเชื่อไม่ตั้งอยู่บนพื้นฐานของความเป็นจริงโดยเต็มที่ ทำให้เด็กบางคนมีปฏิกิริยา ไม่ค่อยมีความอดทนกับพ่อแม่ ผู้ใหญ่ และมีลักษณะยึดถือตนเองเป็นศูนย์กลาง คิดอะไรมักเอาตัวเองเป็นที่ตั้ง คิดว่าคนอื่นมีความคิดเห็นเช่นเดียวกับตน กลุ่มเพื่อนจะมีอิทธิพลกับเด็กมาก เด็กบางคนจะแสดงพฤติกรรมออกมาในรูปของการเรียกร้องความสนใจ รวมทั้งไม่ค่อยตระหนักถึงความรู้สึกของคนอื่น มีความต้องการการยกย่องชมเชย การยอมรับ ลักษณะการยึดถือตนเองจะค่อยๆ หดไปและเริ่มตระหนักถึงความสำคัญของคนอื่น

ข้อเสนอแนะสำหรับการประยุกต์ใช้ในชั้นเรียน

1. พัฒนาการทางความคิดความเข้าใจของเพ็ญเจท์เน้นทั้งพ่อแม่และครูสามารถนำมาประยุกต์ใช้ได้มากมายอย่างง่าย ๆ ตรงไปตรงมา ถ้าเรารู้ถึงความคิดความเข้าใจของเด็กในชั้นต่าง ๆ เราจะสามารถเตรียมเนื้อหาการสอนได้สอดคล้องกับระดับความสามารถของเด็ก รวมทั้งอุปกรณ์การสอนและเทคนิคการสอน

2. เชื่อมช่องว่างระหว่างความคิดความเข้าใจเชิงรูปธรรมและนามธรรม เด็กบางคนความคิดยังไม่ถึงขั้นนามธรรมจึงควรมีการยกตัวอย่างที่เป็นรูปธรรมให้เด็กได้รับประสบการณ์ตรง เช่น ใช้สื่อทัศนูปกรณ์ ให้เด็กทุกคนสามารถติดตามการเรียนการสอนควรระลึกไว้ด้วยว่าแม้เด็กพัฒนาความคิดความเข้าใจอยู่ในขั้นนามธรรมก็ยังชอบตัวอย่างและกิจกรรมที่เป็นรูปธรรม

3. เด็กที่อยู่ในช่วงต่อระหว่างความคิดความเข้าใจเชิงรูปธรรมและนามธรรมควรช่วยให้เด็กแก้ปัญหาและแสวงหาประสบการณ์ กระตุ้นให้กำลังใจในการใช้เหตุผล เสริมแรงการอภิปราย และตรวจสอบแบบแผนการใช้เหตุผล

4. บรรยายภาคนในห้องเรียนควรช่วยให้เด็กได้มีการแสวงหา ทดลองแก้ปัญหา มีการถกเถียงโต้แย้งหาทางแก้ปัญหา พยายามให้การอภิปรายถกเถียงเป็นไปในทางที่สร้างเสริม ถ้าเด็กพูดแต่สิ่งที่เป็นไปได้พยายามให้เด็กเห็นความแตกต่างของความเป็นจริงและความเป็นไปได้

5. ครูควรเป็นผู้เชี่ยวชาญทางด้านพัฒนาการเด็ก เข้าใจความคิดของเด็กและเหตุผลของเขา สร้างสรรค์สภาพแวดล้อมที่เสริมสร้างความเจริญเติบโต รักเด็ก สนุกในการทำงานร่วมกับเด็ก

6. จัดสภาพการณ์ที่ช่วยให้มีการปฏิสัมพันธ์ทางสังคมเพื่อให้เด็กสามารถเรียนรู้จากกันและกัน ไม่จำเป็นต้องจัดกลุ่มเด็กตามระดับความสามารถอาจคละกันบ้าง

7. วางแผนเกี่ยวกับประสบการณ์ในการเรียนรู้ เพื่อให้รู้ถึงระดับความเมคคของเด็กถามคำถามมากมาย ให้โอกาสเด็กในการอธิบาย แปลความหมายประสบการณ์ของคน

2.3 พัฒนาการทางศีลธรรมของโคลเบอร์ก

ขั้นพัฒนาการ

ทฤษฎีของโคลเบอร์กมีรากฐานมาจากแนวความคิดเกี่ยวกับพัฒนาการทางศีลธรรมของเพียเจต์ ขณะเขาศึกษาในระดับมหาวิทยาลัยอยู่ที่มหาวิทยาลัยชิคาโกในปี 1950 เขาประทับใจในงานของเพียเจต์มาก เขาได้ขยายผลงานวิจัยดั้งเดิมของเพียเจต์ และสร้างสภาพการณ์สมมุติเกี่ยวกับปัญหาทางจริยธรรม เพื่อดูถึงการตัดสินใจของผู้ตอบ ปัญหาทางจริยธรรมของเขาเป็นสิ่งที่เหมาะสมกับเด็กโต ตัวอย่างของสถานการณ์ปัญหาที่มักถูกหยิบยกขึ้นมาอภิปราย

"ในยุโรปมีหญิงคนหนึ่งกำลังจะตายเพราะ โรคมะเร็ง มีชายคนหนึ่งในเมืองที่อาจช่วยรักษาชีวิตของเธอได้คือ เรเดียม คนชายคิดค่ายา 2,000 เหรียญแพงกว่าราคาจริงถึง 10 เท่า สามิของผู้ป่วยวิ่งไปหาทุกคนที่เขารู้จักเพื่อขอยืมเงินมาซื้อยาให้ภรรยา แต่เขาสามารถรวบรวมเงินได้เพียงครึ่งหนึ่งของราคาขายเท่านั้น เขาขอร้องคนขายยาช่วยลดราคาขายบ้างหรือขอย่ำส่วนที่เหลือภายหลังเพราะภรรยาเขากำลังจะตายและไม่สามารถรอต่อไปได้ คนขายยาปฏิเสธ สามิของผู้ป่วยหมดทางเลือก เขาพังเข้าไปในร้านยาเพื่อขโมยยามาให้ภรรยา" สามิควรทำสิ่งนี้ไหม ทำไม (Kohlberg, 1969)

หลังจากโคลเบอร์กวิเคราะห์การตอบสนองของเด็กอายุ 10 ถึง 16 ปีต่อเรื่องราวทางจริยธรรมดังกล่าวข้างบน หรือเรื่องที่คล้ายคลึงกันนี้ ในที่สุดเขาได้เขียนพัฒนาการทางศีลธรรม โดยแบ่งเป็น 6 ขั้น

ระบบการให้คะแนนของโคลเบอร์กที่ประเมินคำตอบมีความซับซ้อนมาก ยิ่งกว่านั้นถ้าผู้ตอบอย่างซื่อสัตย์อาจทำให้เกิดข้อโต้แย้งถกเถียงเกี่ยวกับการตัดสินใจนั้น เพื่อให้มีความเข้าใจยิ่งขึ้นในขั้นพัฒนาการเหล่านี้ ต่อไปนี้คือตัวอย่างของการตอบสนองในแต่ละขั้นพัฒนาการ

ระยะที่ 1 การเชื่อฟังเพราะกลัวถูกลงโทษ (PUNISHMENT AND OBEDIENCE) เขาอาจจะโดนจับ (ผลติดตามมาของการกระทำเป็นการตัดสินใจถึงความดีความไม่ดี)

ระยะที่ 2 สัมพันธ์กับสิ่งของ (INSTRUMENTAL RELATIVIST) เขาไม่ควรขโมยของจากร้าน

ระยะที่ 3 ออยากเป็นเด็กดี (CONCORDANCE OF "GOOD BOY, NICE GIRL") ถ้าเราเชื่อสัตย์พ่อแม่ย่อมภูมิใจในตัวเราและทำให้คนอื่นรู้สึกประทับใจ สามิที่ดีควรช่วยชีวิตภรรยา

ระยะที่ 4 กฎหมายและระเบียบ (LAW AND ORDER) มันขัดต่อกฎหมาย ถ้าเราไม่รักษา

กฎหมายสังคมย่อมโกลาหลวุ่นวาย (เพื่อรักษาระเบียบสังคมทุกคนต้องทำตามกฎหมาย)

ระยะที่ 5 สัญญาทางสังคม (SOCIAL CONTRACT) ภายใต้สภาพการณ์บางอย่างอาจต้องเลิกค้ำนึ่งถึงกฎหมาย ยกตัวอย่างเช่นต้องขัดต่อกฎหมายเพื่อรักษาชีวิตของตน (กฎควรเป็นการทำความตกลงร่วมกัน สิทธิส่วนบุคคลควรได้รับการปกป้องคุ้มครอง)

ระยะที่ 6 หลักการทางศีลธรรมซึ่งเป็นสากล (UNIVERSAL ETHICAL PRINCIPLE) เราจำเป็นต้องชั่งน้ำหนักองค์ประกอบทั้งหมดและพยายามตัดสินใจให้เหมาะสมที่สุดภายใต้สถานการณ์เฉพาะอย่าง ในบางครั้งถ้าไม่ยอมอาจเป็นสิ่งผิดศีลธรรม (การตัดสินใจทางจริยธรรมควรมีพื้นฐานจากการประยุกต์หลักการทางศีลธรรมของบุคคล และบุคคลควรแน่วแน่ในหลักการนั้น)

ตารางระยะการใช้เหตุผลทางศีลธรรม

ระดับที่หนึ่ง ก่อนมีระเบียบแบบแผนทางศีลธรรม ก่อนอายุ 9 ปี เด็กเล็กๆ ไม่เข้าใจถึงกฎระเบียบในสังคมอย่างแท้จริง การตัดสินใจมีพื้นฐานจากความต้องการส่วนบุคคล และการรับรู้ รวมทั้งอำนาจของผู้สร้างกฎ

ระยะที่ 1 การเชื่อฟังอันเนื่องมาจากการลงโทษ ควรเชื่อฟังผู้ใหญ่ซึ่งมีอำนาจ ควรหลีกเลี่ยงจากการถูกทำโทษ อยู่ห่างจากเรื่องที่จะทำให้เกิดปัญหา

ระยะที่ 2 สัมพันธ์กับสิ่งของ การกระทำมีความถูกต้องถ้าตอบสนองความต้องการส่วนตัว หรือเป็นการแลกเปลี่ยนที่ทัดเทียมกัน การอยู่ในกฎทำให้ได้รับประโยชน์

ระดับที่สอง ศีลธรรมซึ่งมีระเบียบแบบแผน ทำตามกฎระเบียบในสังคม มีพื้นฐานอยู่บนความคาดหวังในสังคม และความเชื่อว่าควรเชื่อสัตย์ต่อครอบครัว กลุ่ม หรือชาติ เพื่อรักษาระเบียบในสังคม

ระยะที่ 3 เป็นเด็กดี การกระทำที่ถูกต้องคือพฤติกรรมที่ทำให้คนอื่นพอใจ ประทับใจ

ระยะที่ 4 กฎระเบียบ เพื่อรักษาระเบียบในสังคมควรมีการสร้างกฎระเบียบที่แน่นอน ทำตามกฎเกณฑ์เหล่านี้ เป็นสิ่งจำเป็นที่ต้องทำตามกฎหมาย

ระดับที่สาม ศีลธรรมหลังการมีระเบียบแบบแผน คนส่วนน้อยสามารถพัฒนาถึงระดับนี้และมักจะเข้าสู่พัฒนาการระดับนี้หลังอายุ 20 ปี มีพื้นฐานอยู่บนหลักการ ไปไกลกว่ากฎหมายกำหนด

ระยะที่ 5 สัญญาทางสังคม จำเป็นต้องรักษากฎและระเบียบของสังคมแต่ไม่ใช่หับหูหับตาทำตามกันไป ควรเป็นข้อตกลงร่วมกัน ขณะเดียวกันควรมีการปกป้องสิทธิส่วนบุคคล

ระยะที่ 6 หลักการทางศีลธรรมอันเป็นสากล การตัดสินใจทางศีลธรรมควรมีพื้นฐานจากหลักการทางศีลธรรมที่บุคคลได้เลือกยึดถือ และเมื่อบุคคลมีความเชื่อในสิ่งนี้ก็ควรประยุกต์ใช้อย่างสม่ำเสมอ ยกตัวอย่างเช่น ความยุติธรรม ความเสมอภาค

ความคล้ายคลึงและความแตกต่างระหว่างเพียเจต์และโคลเบอร์ก

เมื่อเราตรวจสอบขั้นพัฒนาการและการตอบสนองในแต่ละขั้นแล้ว เราจะพบความคล้ายคลึงของความเปลี่ยนแปลงที่เกิดขึ้นในพัฒนาการแต่ละขั้น พัฒนาการ 4 ขั้นแรกของโคลเบอร์กเหมือนกันศีลธรรมตามความเป็นจริง (moral realism) ของเพียเจต์ เน้นในกฎ ประกาศิตจากอำนาจภายนอก เป็นการตัดสินใจจากความกลัวหรือความหมายโดยไม่คำนึงถึงเจตนาของผู้กระทำหรือสภาพการณ์ ขั้นหลังการมีระเบียบแบบแผนของโคลเบอร์ก (Post Conventional Levels) มีความคล้ายคลึงกับพัฒนาการทางศีลธรรมของเด็กที่มีอายุมากขึ้นของเพียเจต์ เพียเจต์กล่าวว่ากฎสร้างขึ้นจากการที่บุคคลได้ทำความตกลงร่วมกันและการตัดสินใจแต่ละครั้งได้พิจารณาสภาพการณ์ประกอบ

นอกจากความคล้ายคลึงของข้อสรุปของเพียเจต์และโคลเบอร์กดังกล่าวข้างต้น ยังมีข้อแตกต่างที่สำคัญกล่าวคือ เพียเจต์เชื่อว่าความคิดทางศีลธรรมจะเปลี่ยนไปเมื่อเด็กมีวุฒิภาวะขึ้น เขาไม่เชื่อว่าความเปลี่ยนแปลงมีความสัมพันธ์กับอายุและไม่จำเป็นต้องเป็นไปตามลำดับขั้น เขารู้สึกว่าความคิดทางศีลธรรมแต่ละประเภทมีความคาบเกี่ยวกัน เด็กบางครั้งอาจเข้าใจในระดับศีลธรรมตามความเป็นจริงและในบางครั้งอาจมีวุฒิภาวะมากขึ้นในการตัดสินใจทางศีลธรรม ตรงข้ามกับโคลเบอร์ก (Kohlberg, 1969) เชื่อว่าลำดับขั้นทางศีลธรรมของเขาเป็นสากลและสัมพันธ์กับระดับอายุ มีความแน่นอน บุคคลจะพัฒนาไปตามลำดับขั้น แต่ไม่จำเป็นว่าทุกคนจะสามารถพัฒนาไปถึงขั้นสูงสุด แต่ทุกคนจะเริ่มตั้งแต่ระยะที่ 1 และค่อยๆก้าวไปในลำดับที่สูงขึ้น

ข้อแตกต่างประการต่อไปคือการที่สามารถเร่งพัฒนาการของการใช้เหตุผลทางศีลธรรม เพียเจต์เชื่อว่าเด็กในพัฒนาการขั้นก่อนปฏิบัติการทางความคิดและปฏิบัติการความคิดเชิงรูปธรรมไม่สามารถเข้าใจเหตุผลที่อยู่เบื้องหลังหลักการของศีลธรรมที่สัมพันธ์กับสิ่งของได้จนกระทั่งแบบแผนพฤติกรรมความคิดในขั้นปฏิบัติการทางความคิดเชิงนามธรรมค่อยๆมีการวางรูปขึ้น ส่วนโคลเบอร์กเชื่อว่าพัฒนาการ 6 ระยะนี้สามารถเร่งให้เร็วขึ้นได้ถ้ามีการสอนอย่างเหมาะสม

อย่างไรก็ตามมีความคล้ายคลึงกันอย่างมากระหว่างพัฒนาการทางความคิดความเข้าใจของเพียเจต์และพัฒนาการทางศีลธรรมของโคลเบอร์กมากกว่าโครงร่างพัฒนาการทางศีลธรรมของสองแนวความคิด เพียเจต์อธิบายถึงขั้นก่อนปฏิบัติการความคิดเชิงรูปธรรมโคลเบอร์กอธิบายถึงพัฒนาการทางศีลธรรมระดับก่อนมีระเบียบแบบแผน และหลังมีระเบียบแบบแผน แม้ว่าเพียเจต์จะไม่ได้เน้นขั้นตอนที่เป็นระเบียบของพัฒนาการทางศีลธรรมก็ตาม แต่เขาเชื่อว่าพัฒนาการทางความคิดของเด็กจะเป็นลำดับขั้นที่แน่นอน ระยะปฏิบัติการทางความคิดเชิงนามธรรมของเพียเจต์ และ

ระดับหลังการมีระเบียบแบบแผนของ โคลเบอร์กเน้นถึงความเข้าใจและการประยุกต์ใช้หลักการซึ่งเป็นนามธรรม โดยการพิจารณาจากสภาพการณ์เฉพาะอย่าง และบุคคลไม่สามารถเข้าสู่พัฒนาการทางศีลธรรมหลังมีระเบียบแบบแผนได้จนกว่าเขาจะสามารถใช้ความคิดเชิงนามธรรมได้

บทที่ 2 คำถามอภิปราย

พัฒนาการทางจิตสังคม

1. พ่อแม่ ครู เพื่อน มีบทบาทต่อการพัฒนาเอกลักษณ์ของวัยรุ่นอย่างไร
2. พัฒนาการทางจิตสังคมของพ่อแม่มีอิทธิพลต่อพัฒนาการทางจิตสังคมของวัยรุ่นอย่างไร
3. องค์ประกอบอะไรบ้างในโรงเรียนและห้องเรียนมีผลต่ออัตตมโนทัศน์ของนักเรียน
4. ในระยะแรกเกิดแม่ควรเลี้ยงดูลูกอย่างไรเพื่อพัฒนาให้ลูกเกิดความรู้สึกไว้วางใจ

พัฒนาการทางความคิดความเข้าใจ

1. ครูควรส่งเสริมพัฒนาการในระยะปฏิบัติการทางความคิดความเข้าใจในเชิงนามธรรมของเด็กมัธยมอย่างไร
2. ให้ทบทวนการเรียนรู้ที่ผ่านมาในระดับประถมและมัธยม กิจกรรมและเนื้อหาการสอนอะไรบ้างที่สอดคล้องกับแนวคิดของเพียเจท์

พัฒนาการทางศีลธรรม

1. นักศึกษาเห็นด้วยกับพัฒนาการทางศีลธรรมของโคลเบอร์กหรือไม่ ถ้าเห็นด้วยมีหลักฐานอะไรสนับสนุน ถ้าไม่เห็นด้วยมีหลักฐานอะไรคัดค้าน
2. โรงเรียนมีส่วนช่วยปลูกฝังคุณธรรม จริยธรรมผู้เรียนอย่างไร
3. พ่อแม่ควรส่งเสริมศีลธรรมลูกอย่างไรโดยใช้พัฒนาการทางศีลธรรมของโคลเบอร์กเป็นแนวทาง

กิจกรรม

พัฒนาการทางจิตสังคม

1. ให้นักศึกษาวิเคราะห์ความแตกต่างทางเพศของพฤติกรรมชายและหญิง
2. วิเคราะห์ตำราเรียนที่แสดงถึง SEXROLE STEREOTYPE
3. วิเคราะห์ วรรณกรรม วรรณคดีเกี่ยวกับความแตกต่างของพฤติกรรมชายและหญิง
4. ศึกษาตำรา วารสาร เกี่ยวกับวิธีการเลี้ยงลูก ช่วยให้เป็นพ่อแม่ที่ดีได้อย่างไร

พัฒนาการทางความคิดความเข้าใจ

1. ให้นักศึกษาทดลองทำการทดลองของเพียเจท์ เช่น ในเรื่องเกี่ยวกับมวลสาร
2. ให้สังเกตพฤติกรรมเด็กระยะก่อนปฏิบัติการทางความคิดความเข้าใจมีอะไรสอดคล้องกับเพียเจท์บ้าง
3. บันทึกการสนทนาของเด็กในวัยเดียวกับข้อ 2 เพื่อดูลักษณะ EGOCENTRISM

พัฒนาการทางศีลธรรม

1. การศึกษาปฐมวัย สังเกตพฤติกรรมครูใช้อะไรจูงใจเด็กให้ทำดี เช่น ตั้งใจทำการบ้าน ทำเวรที่โรงเรียน บันทึกพฤติกรรมและนำมาอภิปรายแลกเปลี่ยนข้อมูล
2. วิเคราะห์การสอนศีลธรรมในโรงเรียนมีประสิทธิภาพเพียงไร จงอภิปราย
3. นำประเด็นทางศีลธรรมที่ได้รับความสนใจในปัจจุบันมาอภิปรายในห้องเรียน เช่น กฎหมายทำแท้ง การกระโดดตึก

แบบฝึกหัดบทที่ 2

ข้อ 1-4 ให้พิจารณาจากตัวเลือกต่อไปนี้

1. อิริคสัน
2. โคลเบอร์ก
3. เพียเจท์
4. ฟรอยด์

1. TRUST VS MISTRUST
2. POSTCONVENTIONAL
3. PRE-OPERATIONAL STAGE
4. INTEGRITY VS DESPAIR

5. ข้อใดแสดงถึงการมีเอกลักษณ์แห่งตน

1. มีรสนิยมในการแต่งตัว
2. รู้จักกาลเทศะ
3. มีการตัดสินใจเลือกสาขาวิชาเรียนที่เหมาะสม
4. สามารถสร้างความสัมพันธ์ที่มีความหมาย

6. แรงจูงใจที่สำคัญที่ทำให้พลอยมีความขยันหมั่นเพียรตั้งใจทำงานจนสำเร็จคือ

1. คำชม
2. บรรยากาศของการแข่งขัน
3. การมีประสบการณ์เกี่ยวกับความสำเร็จ
4. ความล้มเหลว

7. สิ่งที่ขัดขวางความเป็นเหตุเป็นผลของเด็กวัยก่อนเข้าเรียน คือ

1. OBJECT PERMANENCE
2. DECENTER
3. IRRATIONAL THINKING
4. IRREVERSIBILITY

8. การที่ปรีชาไม่กล้าจอดรถในที่ห้ามจอดเพราะกลัวโดนใบสั่ง พัฒนาการทางศีลธรรมของปรีชาอยู่ในระยะใด ตามแนวคิดของโคลเบอร์ก

1. PRECONVENTIONAL
2. CONVENTIONAL
3. POSTCONVENTIONAL
4. PREOPERATIONAL

คำตอบ 1(4) 2(2) 3(3) 4(1) 5(3) 6(3) 7(1) 8(1)

บทที่ 3

ความแตกต่างแต่ละบุคคล

3.1 กลุ่มเด็กตามความสามารถ

การแบ่งกลุ่มตามความสามารถระหว่างห้องเรียน

การจัดกลุ่มใหม่

แผนของจอปลิน

การแบ่งกลุ่มตามความสามารถภายในห้องเรียน

3.2 การศึกษาพิเศษ

เด็กปัญญาอ่อน

เด็กที่ไม่สามารถในการเรียนรู้

เด็กที่มีปัญหาทางอารมณ์

เด็กที่มีความสามารถพิเศษ

การเรียนข้ามชั้นของเด็กที่มีความสามารถพิเศษ