

บทที่ 1

ประวัติความเป็นมาของวิชาจิตวิทยา

จากหลักฐานอ้างอิงทางค่านามนุษยวิทยาเชื่อกันว่า มนุษย์คนแรกของโลกได้ก่อกำเนิดขึ้นมาช้านานแล้ว นั่นคือประมาณหนึ่งล้านปี โดยได้วิวัฒนาการขึ้นมาจากสัตว์ชั้นต่ำตั้งแต่สัตว์เซลล์จนขึ้นมาถึงสัตว์ชั้นสูง จนกลายสภาพเป็นมนุษย์อย่างเรา หรือเรียกกันว่ามนุษย์สมัยใหม่ (Modern Man) บุคคลผู้คิดค้นทฤษฎีวิวัฒนาการ หรือทฤษฎีที่ว่าด้วยการค่อย ๆ ปรับปรุงเปลี่ยนแปลงสภาพและองค์ประกอบต่าง ๆ เพื่อให้เหมาะสมกับสภาพสิ่งแวดล้อมที่ค่อย ๆ เปลี่ยนแปลงผิดแผกไปตามยุคตามสมัย และเพื่อการสืบดำรงชีวิตอยู่ได้โดยไม่สูญพันธุ์ไปเสีย คือ นักปราชญ์ชื่อ ชาลส์ ดาร์วิน (Charles Darwin) ซึ่งเป็นทฤษฎีที่ได้รับการยอมรับกันอย่างแพร่หลาย ประกอบกับการศึกษาค้นคว้าสมัยใหม่สนับสนุนให้เห็นว่าทฤษฎีวิวัฒนาการนั้นเป็นความจริงยิ่งขึ้นทุกที ก่อนสมัยของ ชาลส์ ดาร์วิน นั้นความคิดในเรื่องกำเนิดของมนุษย์ยังมีความขัดแย้งกันอยู่ บางกลุ่มก็เชื่อว่าพระเจ้าเป็นผู้ให้กำเนิดมนุษย์ด้วยการสร้างอาดัมและอีวาขึ้นมา บางกลุ่มก็กล่าวว่าเกิดจากวัตถุต่าง ๆ มารวมตัวกันเข้า

เมื่อมนุษย์เริ่มกำเนิดขึ้นมาแล้ว ได้มีการสืบพันธุ์ขยายวงกว้างออกไป มีการเปลี่ยนแปลงวิถีทางของการดำรงชีวิตตามความเหมาะสม เกิดมีขนบธรรมเนียมประเพณี ตลอดจนการประดิษฐ์สร้างสรรคสิ่งต่าง ๆ ที่เราเรียกรวม ๆ ว่า วัฒนธรรม วัฒนธรรมของมนุษย์เริ่มเจริญขึ้นจากสังคมกลุ่มเล็ก ๆ ขยายเป็นสังคมกลุ่มใหญ่ จากสังคมง่าย ๆ กลายเป็นสังคมที่ย่างยากลำบากซับซ้อน มีการค้นคิดเครื่องมือเครื่องใช้และสิ่งอื่น ๆ เกิดขึ้นตามมามากมาย

ก่อนสมัยของ ชาลส์ ดาร์วิน นักวิทยาศาสตร์และนักปราชญ์ทั้งหลายพากันเชื่อว่ามนุษย์เรามีผู้สร้างขึ้นมาและยังคงยึดถือกันอยู่ในปัจจุบัน แต่ยังคงตกลงความเห็นพ้องกันไม่ได้ว่าพระเจ้าสร้างอะไรขึ้นมา อะไรที่เป็นตัวเกิดของมนุษย์ จึงมีนักปราชญ์หลายท่านเสนอความคิดและหาทางพิสูจน์ว่า วิญญาณ คือตัวการสำคัญของชีวิต วิญญาณเป็นสิ่งอมตะ และวิญญาณเป็นสัตว์ที่มีอิทธิพลเหนือร่างกายมนุษย์ วิญญาณจะเป็นผู้สั่ง และร่างกายจะเป็นผู้กระทำ จึงทำให้การศึกษาเรื่องวิญญาณกลับเป็นที่สนใจกันอย่างกว้างขวาง จึงเป็นยุคที่ก่อให้เกิดจิตวิทยาขึ้น

จิตวิทยาเป็นคำที่มาจากภาษากรีก คือ Psyche ซึ่งแปลว่าจิตใจ (The Mind) และ Logos ซึ่งแปลว่า การศึกษาวิชา (Study of)

จิตวิทยาก็เป็นเสมือนวิทยาการแขนงอื่น ๆ มีวิวัฒนาการขึ้นมาเป็นลำดับจากจุดเดิม คือการศึกษาถึงเรื่องวิญญาณและเรื่องที่เกี่ยวข้อง มาเป็นวิชาแนวใหม่ จากสาขาปรัชญามาเป็นวิทยาศาสตร์แขนงหนึ่ง และยังคงมีการเปลี่ยนแปลงอีกต่อไปในอนาคต

จิตวิทยาสมัยใหม่ (Modern Psychology) แบ่งออกได้เป็น 3 ระยะเวลา ดังนี้คือ

1. Philosophical Period เป็นระยะที่เกี่ยวกับแนวความคิดพื้นฐานทางด้านวิชาปรัชญา นักปรัชญาที่สำคัญของยุคนี้นับตั้งแต่ เดสคาร์ต (Descartes) ในปี 1650 มาจนถึงเฟชเนอร์ (Fechner) ปี 1860 คำถามที่เป็นสาระสำคัญของยุคนี้นี้คือ "อะไรคือธรรมชาติของจิต" จิตว่าเป็นคำถามที่ยึดหลักปรัชญาเป็นแกนสำคัญ ดังนั้นระยะแรกจึงจัดได้ว่าเป็นยุคของวิชาปรัชญา

2. Institutional Period เป็นระยะที่เริ่มมีการจัดตั้งสถาบันขึ้นแล้ว และมีการทดลองด้านจิตวิทยาเกิดขึ้น ซึ่งนับว่าเป็นพัฒนาการที่สำคัญยิ่งอย่างหนึ่ง เริ่มตั้งแต่สมัยของ วิลเฮม วุนด์ท์ (Wilhelm Wundt) ในปี 1874 มาจนถึงสมัยของ แมค ดูกัล (Mc Dougall) ในปี 1923

วุนด์ท์ ได้สร้างห้องปฏิบัติการทดลองทางจิตวิทยาขึ้นที่มหาวิทยาลัยไลป์ซิก (Leipzig University) ในประเทศเยอรมัน ในปี 1879

3. Specific and Factual Period เป็นระยะที่เริ่มตั้งแต่ ปี 1930 เป็นต้นมา ปัญหาที่ศึกษาทางด้านจิตวิทยาจะอยู่ในลักษณะที่มีความเฉพาะเจาะจง และมีความเที่ยงแท้มากขึ้น ตลอดจนมีการแตกแขนงของวิชาจิตวิทยาเป็นแขนงย่อย ๆ เพิ่มขึ้น ระยะเวลาอันนับได้ตั้งแต่สมัยของ โทลแมน (Tolman) เริ่มตั้งแต่ปี 1932 เรื่อยมาจนถึงปัจจุบัน

ถ้าจะกล่าวในเชิงของวิวัฒนาการ จิตวิทยาก็อาจจัดแบ่งประวัติความเป็นมาได้

4 ระยะเวลา ที่สำคัญดังนี้คือ



Figure 11.6
Gustav Fechner. [Historical Pictures Service, Chicago]

ภาพ กุสตาฟ เฟชเนอร์

1. จิตวิทยาสมัยก่อนจะเป็นวิทยาศาสตร์ (Prescientific Psychology) เป็นระยะที่จิตวิทยาปรากฏอยู่ในรูปวิชาปรัชญา มีการศึกษาอันเกี่ยวข้องกับเรื่องจิต เรื่องวิญญาณ อ่านาจิตลัม ทำนองการนับถือผีนับถือเจ้านั่นเอง

2. จิตวิทยาในสมัยการทดลอง (Experimental Psychology) ตามหลักการแล้ว วิทยาศาสตร์ทั้งหลายล้วนแต่เริ่มต้นมาในรูปของปรัชญาก่อนทั้งสิ้น แล้วจึงมาแยกตัวออก ในภายหลัง เมื่อสามารถประมวลความรู้เป็นข้อมูลที่เชื่อถือหรือพิสูจน์ได้ เช่น

- 2.1 ปรัชญาธรรมชาติ : ก็กลายเป็นวิชาฟิสิกส์ เคมี และวิทยาศาสตร์ธรรมชาติอื่น ๆ
- 2.2 ปรัชญาทางจิต : ก็กลายเป็นวิชาจิตวิทยาที่มีอยู่มากมายหลายสาขากังที่คุ้นเคยกันอยู่
- 2.3 ปรัชญาทางศีลธรรม : ก็มาเป็นวิชาเกี่ยวกับการแก้ปัญหาทางสังคม การเมือง และสังคมศาสตร์

การค้นคว้าทดลองในวิชาการต่าง ๆ ได้เริ่มขึ้นตามลำดับ คือราว ๆ ปี 1600 เริ่มมีการทดลองทางฟิสิกส์เกิดขึ้น ปี 1700 เริ่มมีการทดลองทางเคมี และ ปี 1800 เริ่มมีการทดลองทางจิตวิทยา คำราของ กุสตาฟ เฟ็ชเนอร์ (Gustav Fechner) ที่มีชื่อว่า จิตวิทยาฟิสิกส์เบื้องต้น (ปี 1860) นับว่าเป็นคำราเล่มแรกที่ทำการทดลองทางค่าน-จิตวิทยาแผนใหม่

ต่อมาได้มีการทดลองของ วิลเฮม วุนคท์ ในปี 1879 ณ มหาวิทยาลัยไลป์ซิก ในปี 1883 มีการทดลองของสแตนเลย์ ฮอลด์ ณ มหาวิทยาลัยจอห์น ฮอปกิน และนับตั้งแต่ ปี 1900 เป็นต้นมา มหาวิทยาลัยต่าง ๆ ทั้งในยุโรปและอเมริกาก็มีการทดลองทางจิตวิทยากันอย่างกว้างขวาง

3. จิตวิทยาสมัยนิยมเรียกชื่อเป็นระบบต่าง ๆ (Schools and "Ism") จิตวิทยาพวกนี้มีกำเนิดมาจากนักคิดเชิงปรัชญา 3 ระบบใหญ่ ๆ เกี่ยวกับมนุษย์เรา คือ



John B. Watson, the father of **behaviorism**, whose **experiments** on the **conditioning** of fear led him to the conclusion that all behavior, no matter how complex, is the result of **simple** stimulus-response **associations** (Brown Brothers)

ภาพ จอห์น บี วัตสัน

- 3.1 พวกที่มีความเห็นขัดแย้งกันระหว่างกลุ่มที่ให้ความสนใจเรื่อง "จิต" กับกลุ่มที่ให้ความสนใจต่อ "พฤติกรรม"
- 3.2 กลุ่มที่ถือเรื่องความสำคัญของ "ส่วนรวม" กับกลุ่มที่ถือความสำคัญของ "ส่วนย่อย"
- 3.3 กลุ่มที่ถือว่าคนเรารู้ตัวเองตาม "ธรรมชาติ" กับกลุ่มที่เชื่อว่าคนเรารู้ได้จาก "การสัมผัสทดลอง"

จากแนวความคิดเชิงปรัชญา 3 สายนี้เอง ทำให้เกิดกลุ่มทางจิตวิทยาที่สำคัญ ๆ 6 กลุ่ม คือ

- 3.3.1 กลุ่มโครงสร้างแห่งจิต (Structuralism) มีผู้นำคือ วันคท์ และทิชเชนเนอร์
- 3.3.2 กลุ่มหน้าที่แห่งจิต (Functionalism) มีทิวอี้และแองเจลด์เป็นผู้นำ
- 3.3.3 กลุ่มพฤติกรรมนิยม (Behaviorism) มีวัตสันและสกินเนอร์เป็นผู้นำ
- 3.3.4 กลุ่มจิตวิทยาแกสตัลท์ (Gestalt Psychology) ผู้นำคือเวอร์ไฮเมอร์ คอฟฟ่า และโคเลอร์
- 3.3.5 กลุ่มจิตวิเคราะห์ (Psychoanalysis) มีฟรอยด์เป็นผู้นำ
- 3.3.6 กลุ่มฮอर्मิก (Hormic Psychology) มีแมคคูกิลเป็นผู้นำ

4. จิตวิทยาสมัยใหม่ (Psychology in Modern Period) เริ่มตั้งแต่ปี 1940 เป็นต้นมา จิตวิทยาพวก "Ism" ต่าง ๆ เริ่มสลายตัวและนักจิตวิทยาสมัยใหม่ในปัจจุบันมีแนวโน้มที่เป็นประเภตเชิงพฤติกรรมนิยม มีการทดลองกันอย่างจริงจัง เป็นการศึกษาไปในเชิงวิทยาศาสตร์ จิตวิทยาจึงมีความหมายในปัจจุบันนี้ว่า เป็นวิทยาศาสตร์ที่ศึกษาเกี่ยวกับพฤติกรรมของมนุษย์และสัตว์



William McDougall

ภาพ วิลเลียม แมคดوجل

วิทยาศาสตร์ ในที่นี้แสดงว่าจิตวิทยาเป็นเรื่องที่ทำการศึกษาได้จริง สามารถพิสูจน์ ตรวจสอบ วัดออกเป็นหน่วยตัวเลขตามหลักเกณฑ์ทางวิทยาศาสตร์ มีใ้มาจากการฝึกหรือเคา และไม่ใช่ศิลปะ

ส่วนคำว่าพฤติกรรม หมายถึง กิริยาอาการตอบสนองใด ๆ ก็ไ้ของคนหรือสัตว์ ในสถานการณ์ต่าง ๆ อาการแสดงออกนี้อาจเป็นการเคลื่อนไหวที่สามารถสังเกตเห็นได้ บันทึกได้ รวมทั้งการพูด การเขียน การเปลี่ยนแปลงของการหายใจ การเต้นของหัวใจ ส่วนผสมของโลหิต การวัดกระแสไฟฟ้าที่ผิวหนัง เป็นต้น ซึ่งอาการทั้งหมดนี้สามารถศึกษากันได้อย่างปรนัย ส่วนเรื่องของจิตนั้นเป็นนามธรรม เราไม่สามารถศึกษาตรวจวัดออกมาได้ เราจึงศึกษาพฤติกรรมแทนเพราะเห็นได้จริงกว่า แต่ก็มีที่ทักท้วงว่า จิตวิทยาควรศึกษาประสบการณ์ทางจิตคล้ายเหมือนกัน มีใ้จะเอาแต่เรื่องทางกายฝ่ายเดียว เพราะคนเรามีได้ประกอบคล้ายร่างกายแต่เพียงส่วนเดียว

สัตว์ ตามที่กล่าวมานั้น แม่มนุษย์จะรวมอยู่ในประเภทสัตว์ด้วย แต่ตามความหมายนี้ เราเน้นการศึกษาสัตว์ (Animal) ที่ไม่ใช่มนุษย์ โดยมีวัตถุประสงค์เพื่อ

- ก. การศึกษาจะทำได้กว้างขวาง ทั้งในด้านการศึกษาสังเกต ทดลอง สอบวัดต่าง ๆ
- ข. เพื่อนำความรู้ที่ได้มาใช้กับมนุษย์ เพราะว่ามันมนุษย์และสัตว์ก็มีสิ่งต่าง ๆ

คล้ายคลึงกันหลายอย่าง

โครงสร้างของจิตวิทยาในแง่ของวิทยาศาสตร์ (Psychology with in The Framework of Science)

ในการพยายามตอบคำถามว่า จิตวิทยาเป็นวิทยาศาสตร์ธรรมชาติ (Natural Science) หรือเป็นวิทยาศาสตร์สังคม (Social Science) ถ้าเราย้อนมาศึกษาที่ประวัติความเป็นมาจะทราบได้ทันทีว่า จิตวิทยาเกิดจากการรวมตัวกันระหว่างความรู้ทางวิทยาศาสตร์ธรรมชาติ กับวิชาปรัชญา

จิตวิทยาเป็นการสังเคราะห์ความรู้ต่าง ๆ 3 แขนงเข้าด้วยกัน คือ

1. ความรู้ทางฟิสิกส์ (Physics)
2. ความรู้ทางสรีระศาสตร์ (Physiology)
3. ความรู้ทางปรัชญาส่วนที่เกี่ยวกับจิต (Mental Philosophy)

ดังนั้น การศึกษาวิจัยทั้งหลายทางด้านจิตวิทยา จึงเป็นการมุ่งค้นหาคำตอบของ ความสัมพันธ์ทั้ง 3 ด้านดังกล่าว และในระยะต่อ ๆ มา ยังขยายขอบเขตความสนใจมายัง ปัญหาทางพฤติกรรมในเชิงของสังคม วัฒนธรรม และปฏิกิริยาโต้ตอบระหว่างบุคคล อันเป็น ขอบเขตของวิชาจิตวิทยาในปัจจุบัน ด้วยเหตุนี้เราจึงจัดแบ่งออกไปอย่างตายตัวไม่ได้ว่า จิตวิทยาเป็นวิทยาศาสตร์ธรรมชาติ หรือวิทยาศาสตร์สังคม นักจิตวิทยาเองก็แบ่งออกเป็น กลุ่มหรือสาขาทามความสนใจและความถนัด เช่น นักจิตวิทยาสรีระวิทยา ซึ่งให้ความสนใจ เรื่องการทำงานต่าง ๆ ของระบบประสาท ในขณะที่นักจิตวิทยาบางคนมุ่งความสนใจมา ทางด้านสังคมมากกว่าจะเป็นนักวิทยาศาสตร์ธรรมชาติ

จิตวิทยาคือวิทยาศาสตร์ธรรมชาติ (Psychology as a Natural Science)

เพื่อการยกมาตรฐานให้วิทยาศาสตร์ธรรมชาติ (Natural Science) มี สถานะสูงขึ้น ในตอนปลายศตวรรษที่ 19 และต้นศตวรรษที่ 20 นักวิทยาศาสตร์ได้ตั้ง ข้อสมมติฐานที่จะใช้เป็นหลักเกี่ยวกับขบวนการของธรรมชาติ และวิธีการที่จะใช้ศึกษาหาข้อ-เท็จจริงขึ้น ด้วยความร่วมมือของนักจิตวิทยาสาขาการทดลอง สาขาจิตวิทยา และสาขา พฤติกรรมนิยม ร่วมกันแสวงหาหลักเกณฑ์ต่าง ๆ มาใช้ในการศึกษาทางจิตวิทยา เพื่อส่งเสริม ให้วิชาจิตวิทยามีสถานภาพเป็นวิทยาศาสตร์ธรรมชาติที่แท้จริง ด้วยการจัดข้อสมมติฐานต่าง ๆ ขึ้น ดังนี้คือ

1. **Natural Monism**
2. **Mechanism**
3. **Operationism**
4. **Determinism**

1. Natural Monism คือ ความเชื่อที่ว่าวิทยาศาสตร์ธรรมชาติคือ
 ค้นตระกูลของศาสตร์ทั้งหลาย ซึ่งเปรียบได้กับเป็นต้นไม้ใหญ่ มีส่วนประกอบที่เป็นราก
 คือ ฟิสิกส์ เคมี และวิทยาศาสตร์กายภาพ ท่อมาจึงแตกกิ่งก้านสาขาออกเป็น ชีววิทยา
 สรีรศาสตร์ และจิตวิทยา

วิชาที่ว่าด้วย ฟิสิกส์ และเคมี จะมุ่งศึกษาค้นคว้าสสารในลักษณะของ
 เชิงเกี่ยวชั้นสุด (simplest) และอยู่ในสภาพพื้นฐานที่สุด แต่ชีววิทยาและจิตวิทยาให้
 ความสนใจต่อการศึกษาระบบชีวิตของอินทรีย์ที่มีองค์ประกอบซับซ้อน ดังนั้นวิชาจิตวิทยา
 ก็ย่อมนับได้ว่าแตกตัวมาจาก สรีรศาสตร์ (Physiology) และในทำนองเดียวกันสรีรศาสตร์
 ก็หมายถึงการศึกษาทางค่านฟิสิกส์และเคมี ในองค์ประกอบของอินทรีย์นั่นเอง แม้จะยังไม่มี
 นักวิทยาศาสตร์ผู้ใดในขณะนี้สามารถสาธิตให้เห็นได้ว่า กระบวนการทางจิตก็สืบเนื่องมาจาก
 การทำงานของสมองในแง่ของฟิสิกส์และเคมี แต่การรู้จักทั้งสมมติฐานนั้นจะช่วยให้นัก
 วิทยาศาสตร์สามารถศึกษาถึงความสัมพันธ์ระหว่างจิตใจกับระบบประสาทได้ อันเป็นสิ่งที่จะ
 นำมาซึ่งข้อเท็จจริงต่าง ๆ มากมาย

นอกจากนี้ยังมีการศึกษาพฤติกรรมที่อยู่ในระดับของการแสดงพฤติกรรม
 โดยตรง โดยไม่ต้องอธิบายในเชิงอิทธิพลที่ได้รับจากต่อมและระบบประสาทภายในร่างกาย

สรุปแล้วนักจิตวิทยาในระยะต้น ๆ มีทั้งกลุ่มที่พัฒนาทฤษฎีในความเชื่อที่ว่า
 "จิตวิทยาต้องอยู่ในรูปของวิทยาศาสตร์ธรรมชาติ" พวกนี้จะให้ความสนใจความสัมพันธ์
 ระหว่างจิตวิทยากับชีววิทยา แต่บางกลุ่มก็พัฒนาแนวทฤษฎีในเชิงของจิตวิทยากับกระบวนการ
 ทางค่านสรีรวิทยา ทักษะเช่นนี้เราอาจเรียกได้ว่า Reductionism

2. Mechanism หมายถึง การที่นักวิทยาศาสตร์มองจักรวาลในสภาพที่เป็น
 เครื่องจักรกลขึ้นมา และมีการคำนวณงานด้วยกลไกของมันเอง ดังนั้นพฤติกรรมของมนุษย์
 จึงเป็นเพียงการทำตามหน้าที่ของเครื่องจักร ซึ่งหมายถึงร่างกายของคนเรานั้นเอง ยิ่งไป
 กว่านั้นยังมีความเชื่อที่ว่า ชีวิตเป็นสิ่งที่สามารถสร้างสรรค์ขึ้นได้ในห้องทดลอง โดยมี
 องค์ประกอบทุกอย่างที่เราจะสามารถเข้าใจได้ แนวความคิดเช่นนี้ได้รับการยกย่องมาก

ในต้นปี 1900 อันสืบเนื่องมาจากทฤษฎีของจาค โลม (Jacques Loeb) (1859-1924) ซึ่งเป็นนักสรีระที่มีชื่อเสียง และเน้นความสำคัญในแนวของชีววิทยา โลมได้พยายามสาธิตให้ทราบว่า สิ่งที่มีชีวิตทั้งหลายก็คือกลไกทางเคมี (Chemical Machines) และเป็นสิ่งที่เราจะทำความเข้าใจได้ในแง่ของ สรีระ-เคมี (Physiochemical terms) เพียงอย่างเดียวเท่านั้น เขาถึงกับเชื่อว่าสิ่งมีชีวิตสามารถถูกสร้างขึ้นได้ในห้องทดลอง ด้วยการผสมหรือรวมตัวกันทางเคมี

นักจิตวิทยาในปัจจุบันให้ความสนใจกับทฤษฎีของ Mechanism ในเชิงที่ว่า พฤติกรรมมนุษย์เพียงอย่างเดียวเท่านั้นที่จะทำความเข้าใจได้อย่างดีที่สุด ดังนั้น นักจิตวิทยาจะต้องศึกษาพฤติกรรมของมนุษย์ในเชิงของวิทยาศาสตร์ธรรมชาติเพียงอย่างเดียวเท่านั้น

3. Operationism หมายถึง กฎเกณฑ์ที่ใช้ยึดถือในอันจะทำให้ทฤษฎีหรือข้อมูลที่ค้นพบมีความเที่ยงตรง ซึ่งทั้งนี้ยังต้องขึ้นอยู่กับความเที่ยงตรงที่เกิดจากการลงมือปฏิบัติการในการศึกษาค้นคว้าอีกด้วย Operationism เริ่มเป็นแนวความคิดที่เข้ามาสู่วงการทางวิทยาศาสตร์ในปี 1927 โดยการนำเสนอของ เพอร์ซี คัมบริดจ์ บริดจแมน (Percy W. Bridgman, 1882 - 1961) ซึ่งเป็นนักฟิสิกส์และนักคณิตศาสตร์ที่มีชื่อเสียง

บริดจแมนสร้างแนวความคิดเกี่ยวกับ Operationism ขึ้นหลังจากที่เขาได้ทำการศึกษาวเคราะห์แนวความคิดของนิวตัน (Newtonian Concepts) อย่างละเอียด เช่น แนวความคิดเกี่ยวกับเวลา อวกาศ ความยาว และอื่น ๆ อีกมาก ตลอดจนการค้นพบทฤษฎีแห่งความสัมพันธ์ (Theory of Relativity) ของไอน์สไตน์ (Einstein) ก็มีส่วนที่เพิ่มความสงสัยในทฤษฎีฟิสิกส์ของนิวตันยิ่งนัก เขาจึงลงมือศึกษาแนวความคิดต่าง ๆ ของนิวตัน และพบว่ามีความคิดอีกมากมายที่ไม่สามารถจะพิสูจน์ได้ด้วยวิธีการทดลองทางฟิสิกส์ บริดจแมนจึงเสนอแนะว่าในการสร้างคำนิยาม ควรจะมีหลักเกณฑ์ที่เคร่งครัดพอสมควรเพื่อขจัดปัญหาของคำนิยามที่ขาดเหตุผล หรือเป็นคำนิยามที่ไม่สามารถจะให้เป็นเชิงปฏิบัติการได้

Operationism เป็นที่ยอมรับกันอย่างรวดเร็วในบรรดานักจิตวิทยาทั้งหลาย ที่เชื่อว่า แนวความคิดต่าง ๆ (Concepts) ทางสาขาวิชาของคณนั้น ส่วนมากเป็นคำอธิบาย

ในแง่ของจิตใจ และบางครั้งก็มีความหมายในทางที่ไม่สามารถจะสาธิตโดยมีหลักฐาน แสดงให้เห็นได้ หรือเป็นสิ่งที่วัดออกมาไม่ได้ แต่การที่จะนำระเบียบวิธีการตามหลักของฟิสิกส์ มาใช้ก็จะช่วยให้มีการสร้างแนวความคิด (Concepts) ทางจิตวิทยาไปในทางที่น่าเชื่อถือ ยิ่งขึ้น อันเป็นการขจัดปัญหาของการให้คำนิยามอย่างหละหลวม และช่วยเพิ่มฐานะให้ ความเป็นวิทยาศาสตร์อย่างแท้จริงอีกทางหนึ่ง

ในระยะต่อมา แนวความคิดเกี่ยวกับ Operationism ของบริจแมน ได้รับคำวิพากษ์วิจารณ์จากนักฟิสิกส์ นักจิตวิทยา ตลอดจนนักปรัชญา ที่ได้คัดค้านคำนิยามเฉพาะ ตามสาขาของตนขึ้น ดังเช่นคำปรารภของ เอส.เอส.สตีเวนส์ (S.S.Stevens, 1906-1973) ในผลงานเกี่ยวกับวิธีประเมินและวัดผลทางจิตวิทยาว่า จิตวิทยากับฟิสิกส์มีพื้นฐานที่แตกต่างกัน นักจิตวิทยาบางคนก็คิดว่าแนวความคิดต่าง ๆ (Concepts) ทางสาขาของตนเป็นสิ่งที่มิ ปรโยชน์ แม้จะไม่ได้มีความหมายในเชิงไปใช้ปฏิบัติการได้ทันทีทันใดก็ตาม ซึ่งบริจแมน ได้ทำการทบทวนแนวความคิดในเรื่อง Operationism อีก พร้อมทั้งกล่าวชี้แจงว่าเขามีได้ หมายความว่า คำนิยามต่าง ๆ จะต้องครอบคลุมทุกสิ่งทุกอย่างได้ทั้งหมด หรือแทบจะต้องกล่าว ออกมาในเชิงของแนวความคิดมาตรฐาน เขาเพียงแต่มุ่งเตือนใจนักวิทยาศาสตร์ว่า เพื่อ ปรโยชน์ในก้านวิวัฒนาการของแนวความคิด (Concept) ที่ได้สร้างขึ้นมาก็ควรจะระบุหรือ เจาะจงกระบวนการ (Procedures) ต่าง ๆ ที่มีประโยชน์ไว้เพื่อการพัฒนาในโอกาสต่อไป

4. Determinism หมายถึง ความคิดที่ว่าทุกสิ่งทุกอย่างที่บังเกิดขึ้นในจักรวาล สามารถจะอธิบายได้ด้วยกฎแห่งสาเหตุ (Laws of Causation) ซึ่งนำมาประยุกต์ได้กับ พฤติกรรมมนุษย์ ตามแนวทางแห่งกฎเกณฑ์ที่ว่า พฤติกรรมทั้งหลายย่อมดำเนินภายใต้หลักเกณฑ์ แห่งธรรมชาติ (Natural Laws) ดังนั้น พฤติกรรมรวมจึงเป็นสิ่งที่สามารถจะอธิบายได้ว่า มีสาเหตุมาจากอะไร ซึ่งสิ่งนี้อาจจะแฝงตัวอยู่ในพันธุกรรม หรืออยู่ในสิ่งแวดล้อมก็ได้ ที่คนจะตั้งถ้อยคำนี้เชื่อว่า พฤติกรรมจะไม่มีโอกาสเกิดขึ้นได้โดยเสรี ทางเลือกต่าง ๆ ไม่ว่าจะ เป็นเรื่องเล็กน้อยหรือเรื่องใหญ่ ล้วนแต่ถูกกำหนดไว้แล้วทั้งนั้นด้วยวัฏฏะ (Chain) แห่งเหตุ และปัจจัยที่แวดล้อมมนุษย์นับตั้งแต่เกิดจนตาย และพันธุกรรมที่บุคคลได้รับตกทอดมาจากบรรพบุรุษ

ความคิดที่ปฏิเสธเรื่องการทำอะไรก็ได้ตามใจชอบโดยเสรี เพราะทุกสิ่งทุกอย่าง ล้วนถูกกำหนดมาแล้วทั้งสิ้น ทำให้เกิดความสับสนกับความเชื่อในเรื่องพรหมลิขิต ตามแนวทาง ของศาสนาที่กล่าวว่า พฤติกรรมของมนุษย์จะต้องถูกตัดสินเมื่อตายไปจากโลกมนุษย์แล้ว ซึ่งตามข้อเท็จจริงแล้วทัศนะของแนวความคิดแบบ Determinism นี้แตกต่างไปจากความเชื่อ ทางศาสนา เพราะสิ่งที่เป็นตัวกำหนดจะต้องเป็นเรื่องต่าง ๆ ในโลกของเรา โดยไม่เกี่ยวข้องกับวิญญาณหรือเรื่องราวทางศาสนา และความคิดแบบ Determinism ก็ไม่ควรจะนำไปใช้เป็นข้อแก้ตัวเพื่อหลีกเลี่ยงความรับผิดชอบต่าง ๆ ของคนที่มีเชื่อว่า ถ้าสิ่งในอดีต ที่ผ่านมาเป็นสิ่งกำหนดพฤติกรรมของมนุษย์แล้ว มนุษย์ก็ไม่จำเป็นต้องรับผิดชอบต่อการกระทำต่าง ๆ ของเขาเลย ดังเช่นนิทานของทาสที่แอบขโมยสมบัติของนักปราชญ์ชื่อ ซีโน เมื่อถูกจับได้และต้องโทษด้วยการถูกโบยตี ทาสก็กล่าวแย้งขึ้นมาว่า "ข้าก่อนนายท่าน สืบเนื่องมาจากคำสอนของท่าน ข้าถูกกำหนดมาให้ขโมยทรัพย์สินของท่าน ดังนั้นท่านจึงไม่ควรโบยตีข้า ในสิ่งที่ข้ามิได้เป็นผู้รับผิดชอบ" ซีโนกล่าวตอบว่า "ข้าเองก็ถูกกำหนดเหมือนกันว่าจะต้องเยียนตีเจ้า"

แนวความคิดแบบ Determinism มีประโยชน์มากต่อการนำใช้ตามแนวทางเชิงวิทยาศาสตร์ เพราะเป็นประโยชน์อย่างยิ่งต่อการศึกษาค้นคว้าวิจัย แต่มิได้มีวัตถุประสงค์จะนำมาใช้ในการ เป็นข้อกล่าวอ้างของการแสดงความประพฤติน ในทางตรงกันข้าม กลับยังมีประโยชน์ในการควบคุมหลักเกณฑ์ต่าง ๆ มิให้เป็นที่ขบขันหรือเสื่อมความเชื่อถึง ดังเช่น ถ้าจะมีนักดาราศาสตร์คนใดให้คำอธิบายว่า การที่โลกหมุนรอบดวงอาทิตย์นั้นมาจากสาเหตุเพราะโลกอยากจะหมุนเอง นักดาราศาสตร์ผู้นี้ก็จะต้องถูกขับออกจากวงการของวิทยาศาสตร์ไป

สรุป จิตวิทยาจัดว่าเป็นวิทยาศาสตร์ธรรมชาติ (Natural Science) ได้ เพราะมีคุณสมบัติตามกฎเกณฑ์ทางวิทยาศาสตร์ ซึ่งได้แก่ monism, mechanism, operationism และ determinism อันเป็นหลักที่จะช่วยให้นักวิทยาศาสตร์สามารถตั้งสมมติฐานอันจะเป็นประโยชน์ต่อการทำการค้นคว้าศึกษา และในการตีความหมายจากผลของการค้นคว้าที่ได้รับ

ความคิดที่ปฏิเสธเรื่องการทำอะไรได้ตามใจชอบโดยเสรี เพราะทุกสิ่งทุกอย่าง ล้วนถูกกำหนดมาแล้วทั้งสิ้น ทำให้เกิดความสับสนกับความเชื่อในเรื่องพรหมลิขิต ความแนวทาง ของศาสนาที่กล่าวว่า พฤติกรรมของมนุษย์จะต้องถูกตัดสินเมื่อตายไปจากโลกมนุษย์แล้ว ซึ่งตามข้อเท็จจริงแล้วทัศนะของแนวความคิดแบบ Determinism นี้ แตกต่างไปจากความเชื่อ ทางศาสนา เพราะสิ่งที่เป็นตัวกำหนดจะต้องเป็นเรื่องต่าง ๆ ในโลกของเรา โดยไม่เกี่ยวข้องกับ วิญญาณ หรือเรื่องราวทางศาสนา และความคิดแบบ Determinism ก็ไม่ควรจะนำไปใช้ เป็นข้อแก้ตัวเพื่อหลีกเลี่ยงความรับผิดชอบต่าง ๆ ของคนที่มีความเชื่อว่า ถ้าสิ่งในอดีตที่ผ่านมา เป็นสิ่งที่กำหนดพฤติกรรมของมนุษย์แล้ว มนุษย์ก็ไม่จำเป็นจะต้องรับผิดชอบต่อการกระทำต่าง ๆ ของเขาเลย ดังเช่นนิทานของทาสที่แอนดรูว์สมมติของนักปรัชญาชื่อ ซีโน เมื่อถูกจับได้ และต้องโทษด้วยการถูกโบยตี ทาสก็กล่าวแย้งขึ้นมาว่า "ข้าก่อนนายท่าน สืบเนื่องมาจาก คำสอนของท่าน ข้าถูกกำหนดมาให้โยมทรมานของนายท่าน ดังนั้นท่านจึงไม่สมควรโบยตีข้า ในสิ่งที่ข้ามิได้เป็นผู้รับผิดชอบ" ซีโนกล่าวตอบว่า "ข้าเองก็ถูกกำหนดมาเหมือนกันว่า จะต้องเชี่ยนทีเจ้า"

แนวความคิดแบบ Determinism มีประโยชน์มากต่อการนำไปใช้ตามแนวทาง เจริญวิทยาศาสตร์ เพราะเป็นประโยชน์อย่างยิ่งต่อการศึกษาค้นคว้าวิจัย แต่มิได้มี วัตถุประสงค์จะนำมาใช้ในการเป็นข้อกล่าวอ้างของการแสดงความประพฤติตน ในทาง- ตรงกันข้ามกลับยังมีประโยชน์ในการควบคุมหลักเกณฑ์ต่าง ๆ มิให้เป็นที่ยับยั้งหรือเสื่อม ความเชื่อถือ ดังเช่น ถ้าจะมีนักดาราศาสตร์คนใดให้คำอธิบายว่า การที่โลกหมุนรอบ ดวงอาทิตย์นั้นมาจากสาเหตุเพราะโลกอยากจะหมุนเอง นักดาราศาสตร์ผู้นี้ก็จะต้อง ถูกขับออกจากวงการของวิทยาศาสตร์ไป

สรุป จิตวิทยาจึงถือว่าเป็นวิทยาศาสตร์ธรรมชาติ (Natural Science) ได้ เพราะมีคุณสมบัติตามกฎเกณฑ์ทางวิทยาศาสตร์ ซึ่งได้แก่ monism, mechanism, operationism และ determinism อันเป็นหลักที่จะช่วยให้นักวิทยาศาสตร์สามารถ ตั้งสมมติฐานอันจะเป็นประโยชน์ต่อการทำความเข้าใจกับความรู้ และในการตีความหมายจาก ผลของการค้นคว้าที่ได้รับ

จิตวิทยาคือวิทยาศาสตร์สังคม (Psychology as a Social Science)

หน้าที่สำคัญของนักวิทยาศาสตร์สังคม (Social Scientist) ก็มีความคล้ายคลึงกับนักวิทยาศาสตร์ธรรมชาติ (Natural Scientist) คือ มุ่งทำการศึกษาค้นคว้าทดลองในลักษณะที่เข้าสังเกต และมีการควบคุมอย่างมีระบบระเบียบ และแปลความหมายของข้อมูลที่ได้ด้วยการใช้เทคนิคทางสถิติหรือคณิตศาสตร์ แต่ทั้งนี้มิได้หมายความว่า นักวิทยาศาสตร์สังคมจะต้องดำเนินการอธิบายต่าง ๆ ตามแนววิทยาศาสตร์อย่างเคร่งครัด ทั้งนี้เพราะการศึกษาแขนงวิทยาศาสตร์สังคมจำเป็นจะต้องมีลักษณะที่ยืดหยุ่นได้มากกว่า ทั้งด้านจุดมุ่งหมาย การออกแบบเพื่อทำการศึกษาค้นคว้า ทดลองจนการแปลความหมายของผลที่ได้

เราอาจสรุปลักษณะที่เห็นได้อย่างเด่นชัดของวิทยาศาสตร์สังคม ออกได้ตามประเด็นดังต่อไปนี้ คือ

1. มีลักษณะยืดหยุ่นได้มากกว่า เพราะเมื่อเทียบกับวิทยาศาสตร์ธรรมชาติแล้ว จะเห็นว่าวิทยาศาสตร์สังคมเพิ่งเริ่มเกิดเมื่อไม่นานมานี้เอง
2. มุ่งความสนใจไปยังกระบวนการทางด้านเศรษฐศาสตร์ รัฐศาสตร์ สังคมสงเคราะห์ และจิตวิทยา ซึ่งเนื้อหาของวิชาเหล่านี้สามารถทำการศึกษาค้นคว้าได้หลายแง่ หลายมุมในลักษณะที่แตกต่างกัน ดังนั้น วิธีที่ใช้ในการศึกษาค้นคว้าจึงต้องขึ้นอยู่กับความเหมาะสมของลักษณะเนื้อหาแต่ละเรื่องไป โดยไม่จำเป็นต้องดำเนินการศึกษาไปในทางที่นักวิทยาศาสตร์เคยปฏิบัติกันจนเป็นแบบแผนสืบมา
3. นักจิตวิทยาตามแนวของวิทยาศาสตร์ธรรมชาติ แตกต่างไปจากแนวของวิทยาศาสตร์สังคมในประเด็นที่ว่า นักวิทยาศาสตร์สังคมมุ่งการอธิบายในแนวของปรัชญา และจะดำเนินการไปตามแนวทางแห่งทฤษฎีที่วางไว้ ดังนั้น จึงตัดความสนใจในเรื่องจิตวิทยาเชิงสรีระ (Physiology) ออกไปเสีย และแทบจะไม่ให้ความสนใจกับพัฒนาการในจิต นอกเหนือไปจากพฤติกรรมในขณะนั้น เพื่อทำการค้นคว้าหาองค์ประกอบของสาเหตุ (Causative Factors) ที่ก่อให้เกิดพฤติกรรมโดยตรง จึงจัดได้ว่ามิได้เน้นความสำคัญของพันธุกรรม

4. มีขอบเขตความสนใจที่จะมุ่งศึกษาวิจัยเฉพาะแขนง เช่น ทางด้านจิตวิทยา สังคม บุคลิกภาพ กลุ่มสัมพันธ์ (Group Dynamics) มากกว่าการศึกษาตามแบบแผนดั้งเดิม ในรูปของ จิตวิทยาการทดลอง หรือจิตวิทยาเชิงสรีรศาสตร์

มีการกล่าววิจารณ์กันว่าข้อสรุปต่าง ๆ หรือทฤษฎีทางด้านวิทยาศาสตร์สังคมนั้น ขาดความเที่ยงตรง และเราก็จำเป็นต้องยอมรับข้อเท็จจริงอย่างหนึ่งว่า ทุกสิ่งทุกอย่าง ย่อมต้องมีข้อยกเว้นทั้งสิ้น แม้แต่วิทยาศาสตร์ธรรมชาติเองก็ตาม ดังนั้นคงไม่มีทฤษฎีอะไรที่จะ ถูกต้องและสามารถอธิบายอะไรได้ครอบคลุมตามหลักทางวิทยาศาสตร์ได้สมบูรณ์ไปทั้งหมด เช่น เกี่ยวกับการที่เราจะแบ่งคนออกเป็นประเภทแสดงตัว หรือประเภทเก็บตัว ได้อย่างแน่นอน ลงไปย่อมเป็นสิ่งที่เป็นไปได้ยาก ดังนั้นทฤษฎีบางอย่างอาจมีคุณค่าในแง่ช่วยเพิ่มพูนความรู้ เกี่ยวกับการนึกคิด แต่ทฤษฎีนั้นอาจไม่เหมาะที่จะนำมาใช้ในการอธิบายเอกรัตบุคคลก็ได้

ประเภทของการศึกษาในทางจิตวิทยา (Nomothetic and Idiographic Psychology)

ในการศึกษาเพื่อหาวิธีอธิบายมุ่งหมาย กระบวนการวิธีการ และข้อสรุปเป็นทฤษฎี ของนักจิตวิทยานั้น โดยทั่วไปจะอยู่ในลักษณะของทัศนแบบ Nomothetic และ Idiographic

นักจิตวิทยาตามแนวของ Nomothetic จะมุ่งสร้างกฎเกณฑ์ต่าง ๆ ที่ใช้อธิบายได้ โดยทั่วไป และสร้างทฤษฎีที่อธิบายถึงกระบวนการทำงานของจิตใจ ตลอดจนกระบวนการแห่ง พฤติกรรม อาทิเช่น กระบวนการของพัฒนาการ ประสาทสัมผัส การรับรู้ การเรียนรู้ การนึกคิด แรงจูงใจ และอารมณ์ ซึ่งจะอยู่ในรูปของทฤษฎีที่สามารถให้การอธิบายถึงกระบวนการทำงาน โดยทั่ว ๆ ไป โดยไม่ให้ความสนใจต่อตัวบุคคล (Individual) แต่ทั้งนี้ก็พยายามขจัดตัวแปร อันอาจเกิดมาจากอิทธิพลของความแตกต่างระหว่างบุคคล ด้วยการใช้กลุ่มตัวอย่างเป็น จำนวนมากมายที่มีคุณสมบัติเป็นตัวแทนประชากรได้อย่างดี ท่อม่าจึงทำการเก็บข้อมูล และ นำข้อมูลไปวิเคราะห์ มีการใช้ความรู้ทางสถิติเข้าช่วยเพื่อให้ได้ข้อสรุปที่ถูกต้องมากที่สุด

นักจิตวิทยาตามแนวของ Idiographic จะให้ความสนใจกับเรื่องการพยายาม ทำความเข้าใจบุคคลเป็นรายคน หรือเหตุการณ์ที่เฉพาะเจาะจง ดังนั้นสิ่งที่นักจิตวิทยาค้นพบ

จึงเป็นเรื่องราวหรือเป็นกฎเกณฑ์ที่จะใช้อธิบายได้เฉพาะบุคคลลงไป เป็นวิธีการที่ใช้ในบรรดานักจิตวิทยาคลินิก ซึ่งมีความเชื่อเบื้องต้นว่า มนุษย์แต่ละคนมีลักษณะเป็นเอกลักษณ์ (Unique) ดังนั้น จึงต้องศึกษาค้นหาข้อเท็จจริงที่เป็นกฎเกณฑ์เฉพาะของบุคคลแต่ละคนลงไป และมีความเห็นว่าการศึกษาที่อธิบายสรุปกระบวนการทางจิตใจ หรือพฤติกรรมของคนโดยใช้หลักกว้าง ๆ มาอธิบายนั้น เป็นสิ่งที่ไม่เหมาะสมเพราะเมื่อพิจารณาแล้วก็เปรียบเสมือนกับการหล่อหลอมคนให้ไปรวมอยู่ในแม่พิมพ์แบบต่าง ๆ ที่คิดขึ้นมา จึงทำให้สูญเสียคุณค่าในเรื่องของความแตกต่างระหว่างบุคคลไป และตามข้อเท็จจริงแล้วมนุษย์ทุกคนย่อมมีความแตกต่างหรือมีลักษณะที่เป็นตัวของเขาโดยเฉพาะอย่างแน่นอน

การศึกษามุคคลเป็นรายคน เป็นจำนวนมาก ๆ ตามทัศนะของ Idiographic นั้น ในที่สุดก็อาจจะค้นพบลักษณะที่คล้ายคลึงกัน หรือลักษณะที่แตกต่างกันของมนุษย์ได้ และสามารถนำมาสร้างเป็นคำอธิบายเกี่ยวกับพฤติกรรมนิคปกติ เพื่อใช้ตั้งเป็นทฤษฎีที่ใช้อธิบายบุคลิกภาพทั่ว ๆ ไปในเชิงของพัฒนาการหรือในเชิงของลักษณะที่เบี่ยงเบนไปจากเกณฑ์เฉลี่ย ซึ่งในที่สุดนักจิตวิทยาคลินิก ก็อาจจะกลายมาเป็นนักจิตวิทยาในเชิงของ Nomothetic ได้เองโดยปริยาย

คำนิยามของจิตวิทยา

มีผู้ให้คำนิยามของจิตวิทยาไว้หลายอย่าง ในที่นี้จะเลือกกล่าวเพื่อประกอบความเข้าใจ ดังต่อไปนี้

1. จิตวิทยา คือวิทยาศาสตร์แห่งพฤติกรรม ในการมุ่งศึกษาคำตอบเกี่ยวกับการรับรู้และการเรียนรู้ ศึกษาว่าเหตุใดมนุษย์จึงแสดงพฤติกรรมที่เหมือนกันหรือแตกต่างกัน จิตวิทยาเป็นการศึกษาความซับซ้อนของพฤติกรรมและบุคลิกภาพ นอกจากนี้ขอบเขตของจิตวิทยายังครอบคลุมไปถึงการศึกษาพฤติกรรมทางสังคม แรงจูงใจ และสุขภาพจิตของมนุษย์

2. จิตวิทยาไม่ใช่วิชาเกี่ยวกับความลึกลับของจิต หรือความมหัศจรรย์ของวิญญาณมนุษย์ หลายคนยังเข้าใจว่าวิชาจิตวิทยาเป็นวิชาที่เกี่ยวกับการอ่านใจคน หรือ

เกี่ยวกับการใช้เส้นเชื่อมกับคนอื่นรอบตัว แท้จริงแล้วจิตวิทยาเป็นวิชาที่ศึกษาเกี่ยวกับ
 ตัวบุคคล และพยายามทำความเข้าใจสาเหตุต่าง ๆ ที่ส่งผลให้คนแต่ละคนมีลักษณะเฉพาะตัว
 ทั้งปรากฏอยู่ ซึ่งทั้งนี้จะรวมถึงการประพฤติปฏิบัติทุกอย่างของบุคคลเท่าที่สามารถสังเกตเห็น
 ได้ หรือใช้เครื่องมือช่วยสังเกต ตลอดจนกลไกภายในตัวบุคคลซึ่งไม่มีใครเคยเห็น แค่อนุมาน
 เอาจากการกระทำหรือการแสดงออก เช่น การคิด การจำ การเรียนรู้ ทุก ๆ อย่างที่
 บุคคลกระทำไม่ว่าจะรู้ตัวหรือไม่ก็ตาม และไม่ว่าจะเห็นหรือมองไม่เห็น เช่น การฝัน การหัวเราะ
 หรือสิ่งที่มองไม่เห็น เช่น การคิด อารมณ์รักหรือเกลียด ภาษาจิตวิทยาใช้คำว่า พฤติกรรม
 หรือ Behavior

3. จิตวิทยาคือการศึกษาเกี่ยวกับพฤติกรรมของอินทรีย์ พฤติกรรมจึงต้อง
 เป็นสิ่งที่สังเกตเห็นได้ และจะต้องสามารถทำการศึกษาค้นคว้าตามกระบวนการทางวิทยาศาสตร์
 ได้ การศึกษาทางจิตวิทยาจะต้องเป็นไปตามกฎเกณฑ์ทางวิทยาศาสตร์ จิตวิทยาจึงถือว่าเป็น
 วิทยาศาสตร์แท้เป็นศาสตร์ที่ช่วยพฤติกรรมของมนุษย์ ดังนั้น จิตวิทยาจึงจัดได้ว่าเป็น
 วิทยาศาสตร์แห่งชีวิต (Life Sciences) นักจิตวิทยาถูกจัดว่าเป็นนักวิทยาศาสตร์ หน้าที่
 สำคัญของนักจิตวิทยา คือ ทำการศึกษาค้นหาสาเหตุต่าง ๆ ของพฤติกรรม พฤติกรรมนอกจาก
 หมายถึงการกระทำของมนุษย์แล้ว ยังรวมถึงการทำงานของต่อมและกล้ามเนื้อต่าง ๆ ภายใน
 ร่างกายของมนุษย์อีกด้วย

เนื่องจากขอบข่ายที่กว้างขวางของจิตวิทยา ถ้าจะตั้งคำถามว่าจิตวิทยาเป็น
 วิทยาศาสตร์สาขาใด ก็ตอบได้ว่า บางลักษณะของจิตวิทยาก็เป็นวิทยาศาสตร์บริสุทธิ์
 วิทยาศาสตร์ธรรมชาติ และบางลักษณะก็เป็นวิทยาศาสตร์สังคม และบางท่านก็จำแนกว่า
 เป็นศาสตร์ทางพฤติกรรม โดยตรงกับคำศัพท์ที่เรียกว่า Behavior Science นั้นเอง

สาขาของจิตวิทยา

จิตวิทยาสามารถจำแนกออกได้เป็นหลายสาขา ดังต่อไปนี้คือ

1. จิตวิทยาคลินิก (Clinical Psychology)
2. จิตวิทยาการให้บริการปรึกษาและแนะนำ (Counseling Psychology)
3. จิตวิทยาการศึกษา (Education Psychology)

4. จิตวิทยาสังคม (Social Psychology)
5. จิตวิทยาพัฒนาการ (Developmental Psychology)
6. จิตวิทยาการวัดทางจิต (Psychometric Psychology)
7. จิตวิทยาอุตสาหกรรม (Industrial Psychology)
8. จิตวิทยาการทดลอง (Experimental Psychology)

จิตวิทยากับอาชีพต่าง ๆ

เมื่อเราได้ทราบความหมายของจิตวิทยา และสาขาต่าง ๆ แล้ว สิ่งที่เราควรจะทราบต่อไปคือ จิตวิทยาที่ใช้อยู่ในปัจจุบันเกี่ยวข้องกับอาชีพใดบ้าง โดยทั่วไปแล้ว แต่เดิมมาคนส่วนใหญ่จะรู้จักจิตวิทยาในเรื่องที่เกี่ยวข้องกับโรคจิตเท่านั้น แต่ต่อมาได้ยอมรับกันมากขึ้นว่า จิตวิทยาจะเกี่ยวข้องกับศาสตร์แขนงอื่น ๆ ไม่เพียงแต่ในเรื่องเกี่ยวกับโรคจิตหรือทางจิตแพทย์ เพราะในปัจจุบันจิตวิทยาเข้าไปมีบทบาทเกี่ยวข้องกับศาสตร์แขนงต่าง ๆ หลายแขนง ซึ่งพอจะหยิบยกขึ้นมาให้เห็นได้ ดังต่อไปนี้คือ

1. ด้านการศึกษา จิตวิทยาที่เกี่ยวข้องกับการศึกษานี้ ส่วนใหญ่จะเกี่ยวข้องกับเรื่องพัฒนาการของแต่ละบุคคลจากการศึกษา ตั้งแต่ระดับอนุบาลต่อเนื่องไปจนถึงการศึกษาระดับผู้ใหญ่ นักจิตวิทยาซึ่งเกี่ยวข้องและรู้จักกันทางด้านการศึกษา ประกอบด้วย

- 1.1 นักจิตวิทยาประจำโรงเรียน นักจิตวิทยาประจำโรงเรียนจะอุทิศเวลาส่วนใหญ่ให้กับการช่วยเหลือทางค่านสติปัญญาของเด็ก เพื่อความสำเร็จทางการศึกษา ในบางรายจะช่วยประเมินผลปัญหาทางค่านอารมณ์ของเด็ก ซึ่งบางครั้งอาจจะต้องพบปะพูดคุย สัมภาษณ์บิดามารดาหรือครูของเด็ก โดยเฉพาะเด็กที่กำลังศึกษาอยู่ในระดับชั้นต้น ๆ นักจิตวิทยาประจำโรงเรียนบางคนจะทำงานในโปรแกรมการศึกษาพิเศษ ซึ่งเกี่ยวข้องกับงานทางค่านการวิจัย มีการศึกษาประวัติเด็กเป็นรายบุคคล รวบรวมข้อมูลเกี่ยวกับการสอน ช่วยให้บริการฝึกเกี่ยวกับแผนกการเจ้าหน้าที่ ทำงานร่วมกับครู ช่วยแก้ไขงานเกี่ยวกับการสร้างทักษะทางค่านต่าง ๆ

- 1.2 ผู้ให้บริการปรึกษา บางโรงเรียนในระดับการศึกษาต้น ๆ อาจมีผู้ให้บริการปรึกษาเพียงคนเดียวประจำ ทำหน้าที่หึ่งเป็นนักจิตวิทยาประจำโรงเรียน และ

เป็นทั้งผู้ให้บริการปรึกษาไปในตัว แต่ในระดั้มัชชฌมปลาย งานของผู้ให้บริการปรึกษาจะเฉพาะเรื่องยิ่งขึ้น คือจะเข้าไปเกี่ยวกับปัญหาทางค่านาอาชีพ ปัญหาทางการปรับตัวค่านาอารมณ์ และสังคมของเด็กในระยะก่อนเข้าสู่วัยรุ่น ผู้ให้บริการปรึกษาบางคนอาจมีชั่วโมงสอนประจำค้ว ในปัจจุบันความต้องการผู้ให้บริการปรึกษาไว้ประจำโรงเรียนในระดั้มัชชฌมปลายมีเพิ่มขึ้นอีก เพราะในช่วงมัชชฌมปลายเป็นช่วงสำคัญเกี่ยวกับการตัดสินใจเลือกอาชีพของเด็ก ทั้งยังเป็นช่วงของการปรับตัวทางสังคม ซึ่งจะมีผลต่อเด็กไปในอนาคต

1.3 นักจิตวิทยาประจำสถานับการศึกษา เป็นค่นว่า มหาวิทยาลัยหรือวิทยาลัยต่าง ๆ จากการสำรวจจ้อตราส่วนการทำงานตามที่ต่าง ๆ ของนักจิตวิทยาในประเทศสหรัฐอเมริกา พบว่า

ประมาณ 40% ของนักจิตวิทยาทั้งหมด จะสอนประจำอยู่ตามวิทยาลัยหรือมหาวิทยาลัย

ประมาณ 10% ทำงานอยู่ตามโรงเรียนทั่ว ๆ ไป

ประมาณ 20% ทำงานอยู่ตามหน่วยราชการต่าง ๆ ทั้งส่วนกลางและภูมิภาค

ประมาณ 10% ประจำอยู่ตามบริษัทและโรงงานอุตสาหกรรมต่าง ๆ

จำนวนไม่ถึงเปอร์เซนต์ที่ทำงานอิสระของตนเอง นอกนั้นส่วนที่เหลือส่วนใหญ่จะประจำอยู่ตามหน่วยงานต่าง ๆ เป็นค่นว่าตามโรงพยาบาล หรือสถานักกกันต่าง ๆ

บทบาทของนักจิตวิทยาประจำสถานับอุดมศึกษา นี้ ส่วนใหญ่จะเป็นที่ปรึกษาของนักศึกษา ซึ่งมาปรึกษานอกเวลาเรียน นักศึกษาอาจจะนัดมาพบยั้งที่ทำงานหรือไปพบปรึกษาหารือกันตามห้องสมุด ห้องปฏิบัติการ ปัญหาส่วนใหญ่จะเป็นปัญหาเฉพาะตัวนักศึกษา นอกจากจะอุทิศเวลาให้นักศึกษาทั่วไปแล้ว หน้าที่ประจำของนักจิตวิทยาพวกนี้ ก็คือ การสอนกระบวนวิชาต่าง ๆ ทางจิตวิทยา และทำการค้นคว้าวิจัยทางค่านาจิตวิทยา

2. ทางค่านาวิศวกรรม จิตวิทยามีส่วนเกี่ยวข้องกับโปรแกรมการศึกษาทางค่านาวิศวกรรมหลายโปรแกรม นับตั้งแต่สงครามโลกครั้งที่ 2 เป็นค่นมา จิตวิทยาทางค่านาวิศวกรรมนี้

มีการพัฒนาอย่างรวดเร็ว นักจิตวิทยาทางค่านวิศวกรรมจะคำนึงถึงปัญหาการออกแบบ เครื่องมือต่าง ๆ ให้เหมาะสมกับความสามารถในการใช้เครื่องมือชนิดนั้น ๆ ของมนุษย์ นอกจากนี้ยังคำนึงถึงรายละเอียดเกี่ยวกับการอาศัย ทา หู และประสาทสัมผัสอื่น ๆ ของมนุษย์ จะเก็บหรือสะสมรายละเอียดต่าง ๆ ที่ได้อะไร และนำมาใช้ช่วยในการตัดสินใจอย่างไร คำนึงถึงปฏิกิริยาตอบโต้ต่าง ๆ ว่าจะมีผลต่อการตัดสินใจอย่างไร นักจิตวิทยาที่เกี่ยวข้องกับทางวิศวกรรมนี้ยังสนใจเกี่ยวกับการออกแบบสิ่งของ เครื่องใช้ที่มนุษย์ใช้เป็นประจำ ตัวอย่างเช่น การออกแบบเตาแก๊ส ซึ่งใช้แก๊สควกรวดเร็ว โดยให้มีข้อบกพร่องน้อยที่สุด ออกแบบรถยนต์ให้ปลอดภัยกับผู้ใช้ที่สุด ออกแบบโต๊ะนั่งต่าง ๆ ให้สะดวกสบาย และมีประสิทธิภาพในการทำงานมากที่สุด ทั้งยังคำนึงถึงหลักการทำงานของมนุษย์และเครื่องจักรต่าง ๆ ในการที่จะช่วยให้การทำงานนั้น ๆ ใ้ผลคุ้มค่าที่สุด หรือการใช้เครื่องคอมพิวเตอร์ จะช่วยมนุษย์ในการคิดคำนวณหรือหาค่าตอบต่าง ๆ อย่างไร เป็นต้น หน้าที่โดยตรงของนักจิตวิทยาที่เกี่ยวข้องกับทางค่านวิศวกรรม ก็คือ ช่วยขจัดปัญหาการทำงานเพื่อให้ผู้ทำงาน ได้รับความสะดวกสบายและปลอดภัยจากการใช้เครื่องมือต่าง ๆ ในการทำงานมากที่สุด

นักจิตวิทยาทางวิศวกรรมจะนำความรู้ที่เกี่ยวกับค่าน Psychophysics มาประยุกต์ใช้ โดยนำรายละเอียดทางทฤษฎีการตัดสินใจต่าง ๆ การเก็บรวบรวมข้อมูล การเรียนรู้และรับรู้ของมนุษย์ นักจิตวิทยาจึงกล่าวนี้จะทำงานร่วมกับนักสถาปัตยกรรมในเรื่องที่เกี่ยวกับการสร้าง การออกแบบเครื่องจักรกลหรือเครื่องผ่อนแรงต่าง ๆ และนำความรู้ที่มีเกี่ยวกับเครื่องจักรกล ไฟฟ้า เคมีภัณฑ์ต่าง ๆ มาประกอบการสร้างสิ่งต่าง ๆ ดังได้กล่าวมาแล้ว

3. ทางค่านกฎหมาย เมื่อพิจารณาโดยละเอียดแล้ว จะเห็นว่าวิชาจิตวิทยา และวิชากฎหมายนี้มีความเกี่ยวข้องสัมพันธ์กันมาก ทั้งนี้เพราะจิตวิทยาและกฎหมายเกี่ยวข้องโดยตรงกับพฤติกรรมของมนุษย์ในรูปของการพิจารณาคดี เหตุการณ์ และอิทธิพลต่าง ๆ ที่มีต่อการแสดงพฤติกรรม การพิจารณาการกระทำ ปัญหาอาชญากรรม และการแสดงพฤติกรรมอื่นเนื่องมาจากอารมณ์เป็นใหญ่

ถึงแม้ว่าสถาบันที่สอนกฎหมายทั้งหลาย จะไม่มีนักจิตวิทยาเข้าไปร่วมสอนประจำด้วยเป็นประจำเช่นเดียวกับสถาบันอื่น ๆ เป็นต้นว่า สถาบันการศึกษา หรือสถาบันแพทย์ก็ตาม แต่การนำความรู้ต่าง ๆ ทางจิตวิทยาเข้าไปใช้ประกอบทางการเรียนกฎหมายก็ได้ทำกันมาเป็นเวลานานแล้ว แม้กระทั่งในสมัยปัจจุบัน วิชาจิตวิทยาก็คงมีบทบาทต่อวิทยาการทางกฎหมาย นักจิตวิทยาสังคมยังคงมีความสำคัญและไปเกี่ยวข้องกับวิธีการศึกษาและหาสาเหตุปัญหาอาชญากรรมที่เกิดขึ้นทั้งในเด็กและผู้ใหญ่

4. ทางด้านการแพทย์ ความมหาวิทยาลัยแพทยศาสตร์ และโรงพยาบาลใหญ่ ๆ หลายโรงพยาบาล เห็นความสำคัญของจิตวิทยา จึงได้บรรจุอัตรานักจิตวิทยาประจำไว้บทบาทส่วนใหญ่ของนักจิตวิทยาที่ประจำตามโรงพยาบาลนี้ จะเกี่ยวข้องกับหนักไปทางด้านคลินิกทำงานร่วมกับแพทย์ เกี่ยวกับปัญหาของคนไข้เป็นราย ๆ คนไข้เหล่านี้เป็นคนไข้ประเภทมีความผิดปกติทางจิตและทางประสาท นอกจากจะมีนักจิตวิทยาคลินิกแล้ว ยังมีการบรรจุนักจิตวิทยาเพื่อการศึกษาวิจัยเกี่ยวกับด้านสรีระและทางด้านจิตวิทยาเปรียบเทียบ งานค้นคว้าที่นักจิตวิทยาเหล่านี้จะเกี่ยวข้องกับปัญหาค้นประสาทสัมผัสและการรับรู้ ศึกษาดผลของยาที่มีต่อการแสดงพฤติกรรม ประเมินผลเกี่ยวกับสติปัญญาและบุคลิกภาพที่เกี่ยวข้องสัมพันธ์กับทางด้านจิตแพทย์ ประสาทวิทยาและการบำบัด

5. ทางด้านวรรณคดี หลายคนคงจะแปลกใจว่า ทำไมนักจิตวิทยาจึงเข้าไปเกี่ยวข้องกับทางด้านวรรณคดี จิตวิทยาซึ่งเกี่ยวข้องกับทางด้านวรรณคดีนี้ จะเกี่ยวข้องกับการเขียนของนักประพันธ์ทั้งหลาย เหตุผลง่าย ๆ ก็คือ นักวรรณคดี นักประพันธ์ และนักภาษาศาสตร์ จะมีส่วนช่วยให้ผู้อ่านยอมรับสภาพความเป็นจริงว่า การยังชีวิตอยู่มิได้หมายความว่าเพียงแต่การอาศัยหลักการ ทฤษฎี หรือความเป็นจริงต่าง ๆ เท่านั้น แต่ยังคงอาศัยมโนภาพและความเป็นตัวของตัวเองด้วย บูเจนธรัล (Bugenthal J.F.) นักจิตวิทยาท่านหนึ่งเขียนไว้ในหนังสือชื่อ *Challenges in Humanistics* ไว้ว่า "นักจิตวิทยาและนักเขียนประเภทสร้างสรรค์ มักจะมีแนวความสนใจร่วมกัน คือทั้งคู่จะสนใจประสบการณ์ที่บอกให้ทราบถึงความเป็นอยู่ของมนุษย์ และจะมุ่งความสนใจให้กับสิ่งที่ป็นปริศนาที่มีอยู่ในมนุษย์ และมนุษย์แสดงออกมา" นอกจากนี้ บูเจนธรัล ได้เขียนเกี่ยวกับ ฟรอยด์ (Freud) และนักทฤษฎีอื่น ๆ

ซึ่งมุ่งศึกษาเฉพาะเรื่องความพยายามของมนุษย์ในการที่จะรู้จักตนเอง และสร้างความสัมพันธ์โดยอาศัยความจริงดั้งเดิมเพื่อชี้ให้เห็นถึงประโยชน์ที่จะมีต่อการยังชีพ และโดยอาศัยวรรณคดี จิตวิทยาจะเข้าไปเกี่ยวข้องกับความเป็นมนุษย์โดยมุ่งศึกษาลักษณะธรรมชาติ ความพอใจอย่างลึกซึ้งของมนุษย์เช่นเกี่ยวกับการศึกษา เกี่ยวกับความซ่องคับใจที่สัมพันธ์ต่อเนื่องกัน และเกิดขึ้นภายในจิตใจของแต่ละบุคคล จี.บี.ลีไวทส (G.B.Levitas) ซึ่งรวบรวมการเขียนของนักปรัชญา นักเศรษฐศาสตร์ นักประพันธ์ นักวรรณคดีไว้ในหนังสือ *The World of Psychology, Vols I, II* กล่าวว่า จิตวิทยาและวรรณคดีนั้นมีส่วนเกี่ยวข้องสัมพันธ์กัน จิตวิทยาจะช่วยทำให้ปัญหาทางวรรณคดีกระจ่างชัดเจนนขึ้น และวรรณคดีจะช่วยชี้ให้เห็นถึงการหยั่งรู้ทางจิต ฟรอยด์ เป็นบุคคลแรกที่ทำให้เราคำนึงถึงบทบาทของจิตที่สำคัญที่มีในทางวรรณคดี เกี่ยวกับเรื่องการแสดงออกทางอารมณ์ ซึ่งนักจิตวิทยาส่วนใหญ่ให้ความสนใจ เพราะมีผลเกี่ยวกับการแสดงพฤติกรรมของมนุษย์นั้น คลานบอร์จ (Klineborg) ได้ศึกษาเกี่ยวกับการแสดงออกทางอารมณ์ในวรรณคดีจีน ไว้ในหนังสือ *Emotional Expression in Chinese Literature* พบว่า การแสดงอารมณ์ในทางหมุกคนจีนจะมีจำนวนจำกัด และอารมณ์ที่แสดงออกที่จะต้องไม่ขัดกับวัฒนธรรม และวัฒนธรรมยอมรับให้แสดงออกได้ เป็นต้นว่า เด็กหญิงจีนมักจะถูกสอนและห้ามมิให้แสดงอารมณ์หรือเปลี่ยนแปลงอารมณ์โดยเร็วเกินไป ลักษณะซึ่งแสดงให้เห็นถึงอารมณ์รุนแรงและพบกันมากในการแสดงละครจีน ซึ่ง คลานบอร์จ (Klineborg) รวบรวมไว้ส่วนใหญ่มีอารมณ์เฉย ผู้แสดงมักจะแสดงออกให้เห็นโดยการยกมือขึ้นข้างหนึ่ง และยื่นคิ้วข้างเคียง อารมณ์โกรธจะแสดงให้เห็นโดยการเป่าเคราให้ปลิว อากาการศึใจโดยการเหยียดแขนซ้ายให้ทาบไปทางคานซ้าย และแขนขวาทาบไปทางคานขวามือ

โฮลแลนเดอร์ (Hollander) พบว่า วรรณคดีที่คนส่วนใหญ่ชอบจะมีผลต่อการเรียนการสอนทางจิตวิทยาสังคม เป็นต้นว่า *The Disappearance* ของฟิลิป วายลี (Phillip Wylie) ได้บรรยายให้เห็นซึ่งงานชิ้นนี้เปิดโอกาสให้มีการอภิปรายทางคานสังคมกันอย่างมากมายถึงสภาพสังคมของหญิงและชายในชนบท สโตนและ สโตน (Stone and Stone) ได้เขียนเกี่ยวกับ *Abnormal Personality Through Literature* ได้ทุก

คลุมเนื้อเรื่องกว้าง ๆ เกี่ยวกับอาการทางประสาทในเรื่องการเก็บกด การคิดสับสน และอาการนิคปกติอื่น ๆ มากมาย โดยอาศัยการบรรยายเป็นเรื่องแทน ฉะนั้นจะเห็นได้ว่าที่นักจิตวิทยาและนักวรรณคดีต่างก็มีความเกี่ยวข้องสัมพันธ์ซึ่งกันและกันในค่านิยมของแต่ละฝ่าย

6. ทางหน่วยงานราชการต่าง ๆ หน่วยงานต่าง ๆ ซึ่งมีอัตราบรรจุนักจิตวิทยาทำงานประจำส่วนใหญ่จะเป็นหน่วยงานเกี่ยวกับสถานพินิจและคุ้มครองเด็ก ศาล และตามโรงพยาบาลประสาท โรงพยาบาลโรคจิตต่าง ๆ ในบรรดาหน่วยราชการที่มีนักจิตวิทยาเข้าไปเกี่ยวข้อง ได้แก่ หน่วยงานต่าง ๆ ในกระทรวงศึกษาธิการ หน่วยงานต่าง ๆ ทางกระทรวงสาธารณสุข หน่วยงานต่าง ๆ ทางกระทรวงกลาโหม กระทรวงต่างประเทศ เป็นต้น นักจิตวิทยาส่วนใหญ่ที่ประจำในหน่วยราชการดังกล่าวนี้ จะทำงานเช่นเดียวกับนักจิตวิทยาอื่น ๆ ทั่วไป บางรายอาจจะเน้นหนักทางด้านการศึกษา มีการจัดฝึกอบรมเกี่ยวกับโครงการต่าง ๆ ซึ่งเรื่องของการวิจัยนี้บางหน่วยราชการ อาจจะมีหน่วยงานการค้นคว้าวิจัยของตนเอง

7. ทางค่านิยม การนำจิตวิทยาเข้าไปเกี่ยวข้องกับทางทหารหรือการใช้ทางปฏิบัติการทางจิตวิทยาทางทหารนั้น มีใช้กันมานานแล้วตั้งแต่ 500 ปีก่อนคริสตกาล โดยซุนซู่ นักยุทธศาสตร์ของจีนได้เขียนเกี่ยวกับการทำลายกำลังใจข้าศึกที่สู้รบเอาไว้ ต่อมาประมาณศตวรรษที่ 18 นักการทหารจึงได้นำแนวความคิดนี้ไปใช้พิจารณาการคำนวณเกี่ยวกับกำลังและอุปกรณ์การรบ

ในประเทศสหรัฐอเมริกา ได้เริ่มนำวิธีการปฏิบัติทางจิตวิทยาเข้ามาใช้ ในระหว่างสงครามโลกครั้งที่ 1 มีการพัฒนาข้อทดสอบสำหรับวัดทางจิตวิทยา คือ ข้อทดสอบ The Army Alpha สำหรับพวกทหารที่สามารถอ่านและเขียนได้ และข้อทดสอบ The Army Beta สำหรับผู้ที่อ่านและเขียนไม่ได้ ซึ่งข้อทดสอบนี้ได้ใช้กันแพร่หลายสำหรับใช้เป็นเกณฑ์เลือกทหารจัดลำดับความสามารถและมอบหมายงานให้แก่ทหารใหม่ในระหว่างสงครามโลกครั้งที่ 2 เรียกการปฏิบัติการทางจิตวิทยาว่า เป็นการสงครามจิตวิทยา (Psychological Warfare) ในบางประเทศเรียกต่างกันไป เช่น สงครามการเมือง (Political Warfare)

วิชาจิตวิทยานี้เกี่ยวข้องกับทางทหาร เน้นศึกษาในเรื่องเกี่ยวกับจิตใจของมนุษย์ เพื่อที่จะทราบเรื่องราวเกี่ยวกับอุปนิสัยใจคอของมนุษย์ได้ลึกซึ้งขึ้น เพื่อจะได้พยากรณ์พฤติกรรมที่อาจจะเกิดขึ้นได้อย่างถูกต้องหรือใกล้เคียงความเป็นจริงที่สุด ฉะนั้นการปฏิบัติการทางทหารจึงถือว่าการปฏิบัติการทางจิตวิทยามีความสำคัญในการที่จะช่วยให้การรบได้ผล แม้ว่าจะไม่ได้ใช้แทนกำลังรบได้ แต่ก็มีส่วนช่วยให้การรบเสร็จสิ้นและไถ่ผลเร็วขึ้น เพื่อช่วยลดการสูญเสียกำลังทหารลงได้ เมื่อเป็นเช่นนี้จึงได้ตระหนักถึงคุณค่าของการปฏิบัติการทางจิตวิทยา ทั้งในยามปกติและยามรบ มีการพบปะติดต่อกัน มีการโฆษณาทางสื่อสารมวลชน เป็นต้น

8. ทางด้านอุตสาหกรรม จิตวิทยาอุตสาหกรรมจะเกี่ยวข้องกับปัญหาเป็นส่วนรวม ในเรื่องการจัดระเบียบ ความข้องคับใจ ซึ่งเกิดขึ้นขณะประชุมหรือพฤติกรรมของผู้บังคับบัญชา และแฟลคเตอร์ที่เกี่ยวข้องกับมนุษย์ในระบบงานต่าง ๆ จิตวิทยาอุตสาหกรรมนี้เป็นแขนงหนึ่งซึ่งพัฒนาอย่างรวดเร็ว โดยมากมักเป็นเรื่องเกี่ยวกับจิตวิทยาการจัดระเบียบองค์การ (Organizational Psychology) รองลงมาคือ เรื่องการปกครอง และสภาพแรงงาน

ปัญหาเกี่ยวกับบุคคลที่เกี่ยวข้องในค่านอุตสาหกรรมมากมาย เป็นต้นว่า จะช่วยคนให้หาคำคิด และทำงานพร้อมกันไปเกี่ยวกับการแก้ปัญหานั้น ๆ อย่างไร มีสิ่งใดบ้างที่จะช่วยให้มนุษย์เกิดแรงจูงใจในการทำงาน จะช่วยให้หน่วยงานต่าง ๆ มีโครงสร้างที่ดีขึ้นอย่างไร เพื่อจะช่วยให้คนงานพอใจ และสนองความต้องการของคนงาน ดังนั้น นักจิตวิทยาอุตสาหกรรมจึงสนใจเกี่ยวกับเรื่องการจัดงาน สนใจเกี่ยวกับการหาทางลดการเกิดอุบัติเหตุต่าง ๆ ที่เกี่ยวกับเครื่องมือเครื่องจักรภายในโรงงานอุตสาหกรรม นักจิตวิทยาอุตสาหกรรมนี้จะต้องประเมินค่าการทำงาน และเข้าไปเกี่ยวข้องกับปัญหาในอันที่จะช่วยให้งานบรรลุผลสำเร็จแทนการเบื่อหน่ายงาน และการเมื่อยล้าในขณะทำงาน

วิธีการศึกษาทางจิตวิทยา (Methods of Psychology)

1. **วิธีพรรณนา (Descriptive Methods) ได้แก่**
 - 1.1 การสังเกตตามธรรมชาติ (Natural Observation)
 - 1.2 การสังเกตอย่างมีระเบียบระบบ (Systematic Observation)
 - 1.3 การสังเกตบันทึกทางคลินิก (Clinical Methods)
2. **วิธีการทดลอง (Experimental Methods) ค่าเป็นคามขั้นตอนสำคัญ**

3 ลำดับ คือ

2.1 **ตัวแปร (Variables)** นักวิจัยมักจะเรียกสิ่งหรือคุณสมบัติเฉพาะของเรื่องที่เขากำลังศึกษาว่า "ตัวแปร" ตัวอย่างเช่น ตัวแปรทางด้านการศึกษา ได้แก่ เพศ อายุ ชั้นเรียน ผลสัมฤทธิ์ทางการเรียน วิธีการสอน แรงจูงใจ เชาวน์ เป็นต้น ตัวแปรเป็นคุณสมบัติเฉพาะที่มีค่าต่าง ๆ กัน หรือมีค่าเปลี่ยนแปลงไป โดยทั่วไปเราใช้ x เป็นสัญลักษณ์ที่แทนจำนวนต่าง ๆ ของตัวแปร อาทิเช่น x แทนคะแนนการทดสอบเชาวน์ของนักเรียน ซึ่ง x จะมีค่าตั้งแต่น้อยไปจนถึงมาก อย่างไรก็ตามถ้าตัวแปร x มี 2 ค่า คือ ถ้าเราให้ x แทนตัวแปรเพศ ถ้า $x = 0$ แทนเพศชาย และ $x = 1$ แทนเพศหญิง เราเรียกตัวแปรชนิดนี้ว่า **Dichotomous Variables** ดังตัวอย่างเช่น สอบได้ - สอบตก แต่งงาน - โสด พรรครัฐบาล - พรรคฝ่ายค้าน ฯลฯ เป็นต้น และบางครั้งเรายังสามารถแปลงตัวแปรแบบอื่นให้เป็นตัวแปรแบบ Dichotomous ได้

ชนิดของตัวแปร เราจะแบ่งออกเป็นชนิดใหญ่ ๆ ได้ 2 ชนิด คือ

2.1.1 **ตัวแปรอิสระ หรือตัวแปรต้น (Independent Variable)**
หมายถึงตัวแปรที่เป็นต้นเหตุ (Cause) เป็นสิ่งเร้าที่ผู้ทดลองเลือกนำมา เช่น ยา บุคลิกภาพแบบเก็บตัว - แบบแสดงตัว และการสอนแบบต่าง ๆ เป็นต้น

2.1.2 **ตัวแปรตาม (Dependent Variable) หรือเรียกอีกอย่างหนึ่งว่า ตัวแปรที่เป็นผล (Effect) จักว่าเป็นพฤติกรรมของผู้ที่ถูกทดลองแสดงออกมาจากการถูกเร้าของตัวแปรอิสระ ดังตัวอย่างเช่น แรงจูงใจไปสัมฤทธิ์ คะแนนที่เป็นผลการทดสอบ เป็นต้น**

2.2 การควบคุมการทดลอง

2.3 การวางแผนกำหนดการทดลองเพื่อออกมาเป็นผลเสนอต่อปวงชน เช่น การวางแผนว่าจะหาผลการทดลองออกมาได้อย่างไร จะเอาข้อมูลที่ไต่ไปวิเคราะห์ หรือหาค่าทางสถิติแบบใด เป็นต้น

3. ใช้ระเบียบวิธีทางสถิติ (Statistical Method) เพื่อการทำนาย ทดสอบความเป็นจริงตามแนวหลักวิชาสถิติกันอย่างจริงจัง ๆ อันประกอบด้วยความรู้ทาง

3.1 การหาค่าเฉลี่ย (Mean, Mode, Median)

3.2 การหาค่าความเบี่ยงเบนมาตรฐาน (Standard Deviation)

3.3 การหาค่านัยยะแห่งความสำคัญของความแตกต่าง (Significance of Differences)

3.4 การหาค่าสหสัมพันธ์ (Correlation)

3.5 การหาค่าความเชื่อมั่นและความเที่ยงตรง (Coefficient of Reliability and Validity)

ทั้ง 3 วิธีการดังกล่าวมานี้ นับว่าเป็นแบบคำเนนการศึกษาหาข้อเท็จจริงทางจิตวิทยา ที่เป็นไปตามหลักการของวิทยาศาสตร์อย่างแท้จริง ผลจะออกมาเป็นค่าเป็นตัวเลขที่ยืนยันได้ แต่ถ้าวเราจะกล่าวโดยส่วนรวมว่า การศึกษาจิตวิทยาคือการศึกษา เพื่อให้เข้าใจคน รู้จักคนได้ดีขึ้นซึ่งรวมทั้งตัวเราและบุคคลอื่น ๆ ยังมีวิธีการต่าง ๆ ที่เราใช้กันอีก อาทิเช่น

- การตรวจสอบตนเองทางจิต (Introspection)
- การสังเกต (Observation)
- การสัมภาษณ์ (Interview)
- การใช้แบบสอบถาม (Questionnaire)
- การใช้มาตรวัดอื่น ๆ เช่น Rating Scale, Check List, Inventory
- การใช้แบบทดสอบ (Testing)
- การสืบประวัติ (Case History)

- การศึกษารายกรณี (Case Study)
- การใช้เครื่องมือวัด (Tools and Apparatus)

แนวความคิดต่าง ๆ ทางจิตวิทยา

1. โครงสร้างนิยม (Structuralism) บุคคลสำคัญของทฤษฎีนี้ คือ วิลเฮล์ม วุนด์ท (Wilhelm Wundt) ซึ่งเป็นนักปราชญ์ชาวเยอรมัน มีการศึกษาทางด้านปรัชญาและการแพทย์ เป็นผู้สร้างห้องทดลองทางจิตวิทยาเป็นครั้งแรกที่เมืองไลพ์ซิก ในประเทศเยอรมัน

วุนด์ท ให้ความสนใจในเรื่องธรรมชาติของมนุษย์และจิตสำนึก (Human Conscious) โดยมีแนวความคิดหลักว่า จิต (Mind) เป็นโครงสร้างขององค์ประกอบพิเศษต่าง ๆ ที่เป็นอิสระแก่กัน โดยวุนด์ท ยืมเอาแบบของวิชาเคมีมาใช้ในวิชาจิตวิทยานั้นคือ ส่วนประกอบของจิตนั้นมีลักษณะเป็นหน่วยเล็กที่ไม่อาจจะแบ่งแยกออกไปได้อีกแล้ว วุนด์ท เรียกส่วนเล็กนี้ว่า จิตธาตุ (Mental Element) ดังนั้น จิตในความหมายของวุนด์ท จึงประกอบด้วยจิตธาตุ เขาจำแนกจิตธาตุออกเป็น 2 ชนิด คือ

1.1 ความรู้สึก (Feeling)

1.2 การสัมผัส (Sensation)

นั่นคือ จิตธาตุความรู้สึกเมื่อรวมกับจิตธาตุการสัมผัส ภายใต้สถานการณ์แวดล้อมที่พอเหมาะ ก็จะก่อให้เกิดรูปจิตผสม เช่น ความคิด อารมณ์ ความจำ การหาเหตุผล และอื่น ๆ

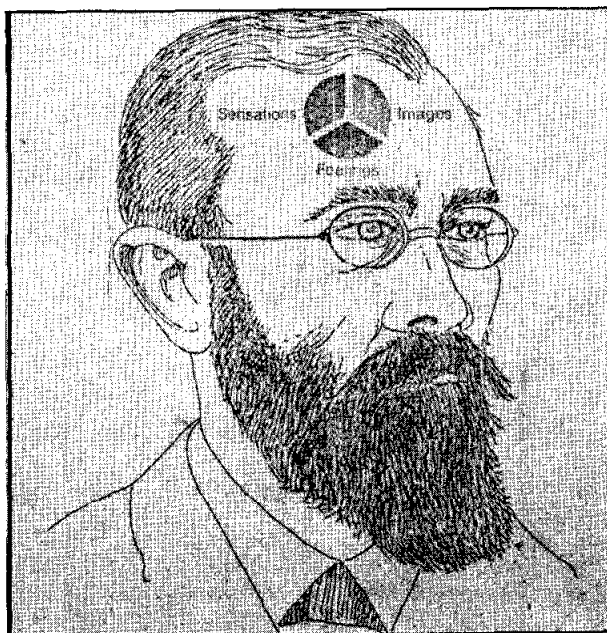
วุนด์ทถือว่าจิตวิทยานั้นเป็นวิชามูลฐาน วิชาหลักของบรรดาศาสตร์ทั้งหลาย ปรัชญาการของจิตถือว่าเป็นกระบวนการที่ยุ่งยากซับซ้อนมาก

แนวความคิดของวุนด์ท มีนักจิตวิทยาท่านอื่น ๆ เห็นคล้ายตามด้วยหลายคน อาทิเช่น เอ็ดเวิร์ด บราวน์ฟอร์ด ทิชเนอร์ (Edward Bradford Titchner) ซึ่งเป็นบุคคลหนึ่งที่มีความเห็นคล้ายคลึงกับวุนด์ท แต่ทิชเนอร์ได้เพิ่มจิตธาตุจากที่มีอยู่แล้ว 2 อย่าง รวมเป็น 3 จิตธาตุด้วยกัน ส่วนที่เขาเพิ่มขึ้นมาคือ มโนภาพ (Image)



Wilhelm Wundt, 1832-1920. In 1874 Wilhelm Wundt published his *Principles of Physiological Psychology* in order to "mark out a new domain of science." In all, Wundt produced approximately 53,735 pages of research over a period of about sixty-seven years. (The Bettman Archive)

ภาพ วิลเฮม วุนท์

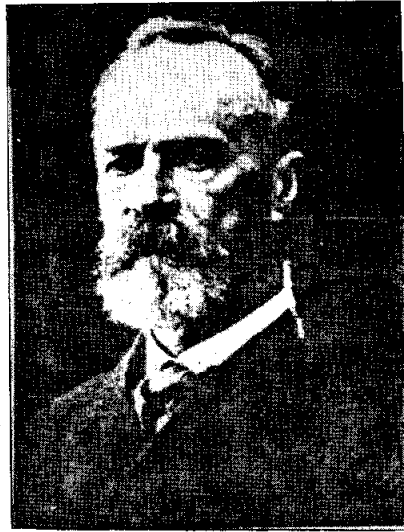


วุนด์ท เป็นบุคคลที่ประกอบด้วยความพากเพียร โดยอุทิศส่วนตัวแล้ว เป็นคนที่ไม่ยอมแพ้อะไรง่าย ๆ โดยเฉพาะอย่างยิ่งในค่านางาน วุนด์ทจึงได้ทำการตรวจสอบผลงานต่าง ๆ ของเขาอย่างละเอียดลออ จนสามารถสร้างวิธีการขึ้นมา อันหนึ่งซึ่ง เรียกว่า Introspection ซึ่งหมายถึงการสังเกตการกระทำหรือพฤติกรรม ของตนเอง และรายงานผลความรู้สึกหรือรายละเอียดเกี่ยวกับปฏิกิริยาของตนเองต่อสิ่ง ที่มากระตุ้นทางประสาทสัมผัสของตนเองออกมา เพื่อสามารถจะวิเคราะห์ถึงต้นเหตุ และผลของพฤติกรรมนั้น ๆ ได้ อย่างไรก็ตาม การตรวจสอบจิตด้วยวิธี Introspection นั้น เคยเป็นที่นิยมใช้กันอย่างแพร่หลายในอดีต แต่ก็ได้รับการวิพากษ์วิจารณ์ว่าไม่อาจ เชื่อถือได้ในผลที่รายงานออกมา เพราะอาจมีอิทธิพลของตัวแปรอื่น ๆ เข้าแทรกซ้อนได้ เช่น ความลำเอียง หรือความไม่ยุติธรรม เป็นต้น

กลุ่มโครงสร้างนิยมยังมีอิทธิพลต่อแนวความคิดอยู่จนปัจจุบัน โดยเฉพาะอย่างยิ่งต่อหลักการศึกษา ตามความเชื่อที่ว่า พฤติกรรมของร่างกาย คือการแสดงออก ของจิตผสม การศึกษาจึงจัดว่าเป็นการฝึกจิต และบังคับจิตให้เป็นไปตามที่ตนและสังคม ต้องการนั่นเอง

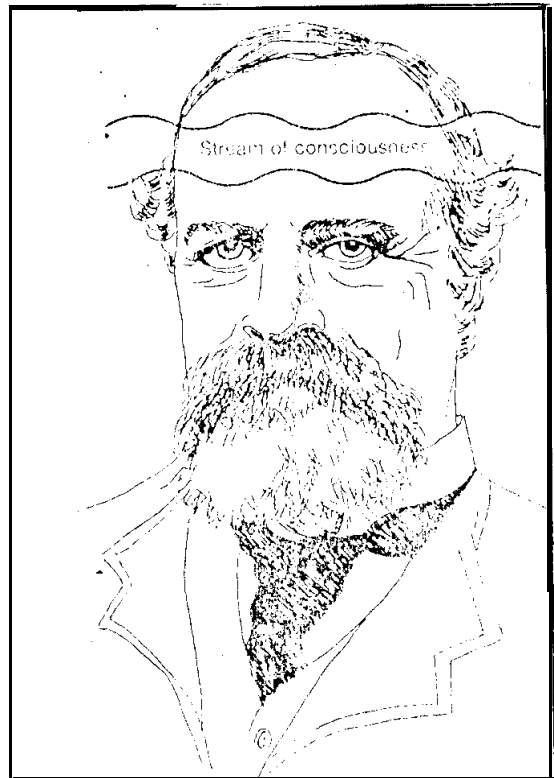
2. กลุ่มหน้าที่นิยม (Functionalism) มีผู้นำ คือ วิลเลียม เจมส์ (William James) ชาวอเมริกัน เกิดร่วมสมัยเดียวกับวุนด์ท แต่มีแนวความคิดที่แตกต่าง ไปจากวุนด์ทอย่างสิ้นเชิง ทั้ง ๆ ที่มีพื้นฐานการศึกษาที่คล้ายคลึงกันก็ตาม ใน ค.ศ. 1875 เจมส์ ได้ตั้งห้องปฏิบัติการทดลองทางจิตวิทยาขึ้น ที่มหาวิทยาลัยฮาร์วาร์ด แต่เป็นไปอย่าง ไม่เป็นทางการ เจมส์ไม่ยอมรับหลักการของวุนด์ท เกี่ยวกับเรื่องจิตสำนึก (Conscious) ที่เขาอธิบายว่า จิต (Mind) มีเนื้อหาที่แน่นอน และเป็นสิ่งที่มีแบบแผนคงที่ แต่เจมส์ กลับคัดค้านว่า จิตเป็นสิ่งที่มีลักษณะสร้างสรรค์ และดำเนินไปเองตามธรรมชาติ จิตอาจจะ เป็นสาเหตุให้เกิดเหตุการณ์ต่าง ๆ ขึ้นมาได้ หรือมันอาจจะตกอยู่ภายใต้อิทธิพลของ เหตุการณ์ต่าง ๆ ก็ได้

เจมส์ มิได้ตั้งแนวความคิดทางจิตวิทยาจนเป็นสถาบันตั้ง เช่นกลุ่มอื่น ๆ แต่แนว ความคิดเห็นของเขาที่มีอิทธิพลอย่างยิ่งต่อนักจิตวิทยาชาวอเมริกันรุ่นหลัง ๆ ต่อมา อันได้แก่



William James

ภาพ วิลเลียม เจมส์



จอห์น ดิวอี้ (John Dewey) เจมส์ อาร์ แองเจิล (James R. Angell) และ
ฮาร์วี คาร์ (Harvey Carr)

แนวการศึกษาคนคว้านักจิตวิทยาที่นิยม (Functionalism) เหล่านี้ แสดงให้เห็นว่า การทำงานของจิตใจ คือเรื่องที่สำคัญที่สุดของอินทรีย์ หรือในอีกแง่หนึ่งก็คือ อินทรีย์คือสิ่งที่ถูกรวบคลุมไว้ด้วยการทำงานของจิต จึงเป็นการมองจิตวิทยาในฐานะแขนงหนึ่งของชีววิทยา ซึ่งเน้นที่กระบวนการทำกิจกรรมของร่างกาย ในอันที่จะปรับปรุงตัวให้เหมาะสมกับสิ่งแวดล้อมนั่นเอง จิตวิทยาจึงต้องศึกษาถึงสถานะของจิต และกระบวนการปรับตัวของจิต ตลอดจนศึกษาถึงส่วนต่าง ๆ ของร่างกาย ประกอบด้วย เช่น สัญชาตญาณ (Instinct) ซึ่งนับว่าเป็นเรื่องสำคัญในการมุ่งศึกษาค้นคว้า

นอกจากนี้กลุ่มหน้าที่นิยมยังอธิบายว่า ปรากฏการณ์ทางจิต (Mental Activity) เป็นผลมาจากการทำงานร่วมกันระหว่างร่างกายและจิตใจ ดังนั้นวิธีสำคัญที่จะทำความเข้าใจจิตของคน จะต้องเข้าใจให้ได้ว่า จิตมีการทำงานอย่างไร มิใช่หันไปคิดว่าจิตมีโครงสร้างอย่างไร และกลุ่มหน้าที่นิยมยังให้ความสำคัญในการศึกษาหน้าที่ของเรื่องต่าง ๆ เช่น พัฒนาการทางด้านร่างกาย การเรียนรู้ แรงจูงใจ และประสบการณ์ต่าง ๆ เพราะเห็นว่าองค์ประกอบดังกล่าวนี้ จะมีบทบาทที่สำคัญยิ่งต่อการปรับตัวของบุคคลให้เข้ากับสิ่งแวดล้อม

วิธีการที่ใช้ในการศึกษาของกลุ่มหน้าที่นิยมก็มีหลายชนิด เช่น การสังเกต การบันทึกพฤติกรรม และการตรวจสอบจิต (Introspection) เป็นต้น

3. พฤติกรรมนิยม (Behaviorism) เป็นกลุ่มที่ให้ความสำคัญในเรื่องของพฤติกรรม (Behavior) ล้วน ๆ นักจิตวิทยาที่สำคัญของกลุ่มนี้คือ จอห์น บี วัตสัน (John B. Watson) ซึ่งเป็นที่รู้จักกันอย่างกว้างขวาง ตั้งแต่ปี 1913 เมื่อเขาได้แสดงแนวความคิดออกมาว่า สาระสำคัญต่าง ๆ ทางด้านจิตวิทยาที่ทุกกลุ่มมุ่งศึกษาค้นคว้าอยู่นั้น ยังเป็นสิ่งที่ไม่ถูกต้อง ไม่ว่าจะเป็นด้านการศึกษา โครงสร้างของจิต การศึกษาเนื้อหา สาระของจิต หรือการศึกษาธรรมชาติของจิต สิ่งหนึ่งที่เป็นข้อเท็จจริงที่นักจิตวิทยาทุกคน

ทุกคนจะต้องทำการสังเกต และบันทึกเอาไว้ ก็คือ พฤติกรรมที่บุคคลแสดงออกมาให้เห็น ที่เรียกว่า Overt Behavior เพราะการศึกษาถึงพฤติกรรมที่มนุษย์แสดงออกมา จะทำให้จิตวิทยามีลักษณะถูกต้องและเป็นไปตามหลักทางวิทยาศาสตร์ ดังคำกล่าวของวัตสัน ที่ว่า "จิตวิทยาควรจะเกี่ยวข้องกับเฉพาะสิ่งที่สามารถสังเกต ทดลองได้ หรือวัดได้ และสามารถนำไปวิเคราะห์ได้ ซึ่งสิ่งนี้คือพฤติกรรมที่อินทรีย์ได้แสดงออกมานั้นเอง" เขากล่าวว่า พฤติกรรมคือความสัมพันธ์ระหว่างสิ่งเร้า (Stimulus) กับการตอบสนอง (Response) พฤติกรรมทุกอย่างต้องเกิดจากการเรียนรู้ (Learning) ดังนั้น นักจิตวิทยาพฤติกรรมนิยม จึงมีแนวความคิดว่าเราควรที่จะเลิกพูดเรื่องจิต (Mind) กันอย่างเด็ดขาดเสียที พฤติกรรมของร่างกายมีที่ขึ้นอยู่กับจิตหรืออะไรทั้งนั้น แต่ขึ้นอยู่กับร่างกายที่ประกอบไปด้วยเซลล์ต่าง ๆ นั้นเอง ดังนั้น พฤติกรรมจึงหมายถึงอาการกระทำหรือการแสดงของร่างกาย

ค่ายเหตุที่กลุ่มพฤติกรรมนิยมไม่ให้ความสำคัญกับเรื่องของจิตเลย แต่เห็นว่าการมองเห็น และอวัยวะภายในต่าง ๆ ของร่างกาย มีความสำคัญในการก่อให้เกิดพฤติกรรมขึ้น จึงทำให้มีการแตกแยกออกเป็นกลุ่มเล็กกลุ่มน้อย โดยต่างก็เน้นความสำคัญไปคนละเรื่อง อาทิเช่น

3.1 Cerebrology เน้นการศึกษาเกี่ยวกับสมอง และระบบประสาท ผู้นำแนวความคิดของกลุ่มนี้คือ อีแวน พาฟลอฟ (Ivan Pavlov) นักจิตวิทยาชาวรัสเซีย

3.2 Reflexology เน้นการศึกษานิวริยาสสะท้อน และถือเป็นหลักสำคัญของการเกิดพฤติกรรม

3.3 Molecular เน้นว่าแรงขับหรือ Drive เป็นส่วนที่ก่อให้เกิดพฤติกรรมซึ่ง ฮัล (Hull) เป็นผู้นำของแนวความคิดนี้

3.4 Molar Psychology เน้นว่าพฤติกรรมของร่างกายเป็นอาการกระทำของร่างกายทั้งหมด มีไซแนคเฉพาะสมองหรือเซลล์ประสาท มีโทลแมน (Tolman) เป็นผู้นำ



3.5 Behavioristic กลุ่มนี้มีผู้นำคือ บี. เอฟ. สกินเนอร์ (B.F. Skinner) ซึ่งมีแนวความคิดว่า การที่จะศึกษาเรื่องราวของการแสดงออก ควรจะศึกษาได้โดยตรงที่พฤติกรรม โดยไม่จำเป็นต้องตั้งอยู่บนรากฐานของสรีรวิทยา หรืออื่นใด คำนึงตามหลักของสกินเนอร์ พฤติกรรมเท่านั้นที่เป็นเนื้อหาของจิตวิทยาโดยแท้ มิใช่ระบบประสาทหรือสมอง

4. จิตวิเคราะห์ (Psychoanalysis) ผู้ริเริ่มแนวความคิดนี้คือ ซิกมันด์ ฟรอยด์ (Sigmund Freud) จิตแพทย์ชาวเวียนนา ความคิดหลักของฟรอยด์คือ จิตมีลักษณะเป็นพลังงานหรือพลังจิต พลังงานจิตนี้จะเป็นผู้ควบคุมการกระทำกิจกรรมต่าง ๆ ของร่างกายไว้ทั้งหมด พลังงานจะอยู่ทั้งในรูปของสภาพทั้ง จิตสำนึก (Conscious) และจิตไร้สำนึก (Unconscious)

พลังงานจิตนั้น ฟรอยด์เชื่อว่ามีจำนวนจำกัด จากความเชื่อในหนังสือ "ทฤษฎีโครงสร้างของพลังงาน" ฟรอยด์ได้กล่าวไว้ว่า พลังงานจิตนั้นคงที่ ไม่มีทางที่จะทำลายลงไปหรือจะสร้างขึ้นใหม่ได้ มนุษย์เรามีการพัฒนาและเปลี่ยนแปลงอยู่ตลอดเวลา ตัวเราจะต้องประกอบไปด้วยการดำเนินงานของ 3 ระบบที่สำคัญ จะหากระบบใดระบบหนึ่งไปไม่ได้ เพราะระบบเหล่านี้พลังงานจิตเป็นผู้ควบคุมการทำงานไว้ทั้งหมด ระบบสำคัญ 3 อย่างดังกล่าวคือ

4.1 Id เป็นระบบแรก ประกอบด้วยทุกสิ่งทุกอย่างที่มีมาตั้งแต่กำเนิด รวมทั้งสิ่งที่เป็นสัญชาตญาณ Id เป็นแหล่งพักเก็บของพลังงานจิตที่มีอยู่ทั้งหมด ความปรารถนาจาก Id นั้น ไม่สามารถจะหาทางตอบสนองเองได้ทั้งหมด ตัวอย่างเช่น Id จะลดความเครียดด้วยการจาม หรือส่งเสียงดัง

4.2 Ego เป็นตัวการควบคุมร่างกายให้เสาะแสวงหาสิ่งที่ร่างกายประสงค์ Ego จะดำเนินไปในรูปของความจริง มิใช่การสร้างภาพอย่าง Id การทำงานของ Ego จะอยู่ในสภาพที่รับรู้สถานะทุกอย่างตามความเป็นจริง และวางแผนที่จะแสดงพฤติกรรม เพื่อชวนชวายให้โคมาซึ่งสิ่งที่ประสงค์ แต่ยืนหยัดอยู่บนรากฐานแห่งความเป็นจริงเท่าที่จะเป็นไปได้ ด้วยการรู้จักอดทนจนกว่าจะถึงเวลาสมควรที่จะกระทำตามความต้องการ

ของแรงกระตุ้นต่าง ๆ นั่นคือ ทำหน้าที่เข้าควบคุมแรงกระตุ้นจากส่วนของ Id เพื่อให้ทุกอย่างดำเนินไปตามหลักแห่งความเป็นจริง (Reality Principle) แทนหลักแห่งการแสวงหาความเพลิดเพลินและความสุข ซึ่งเป็นของ Id นั้นเอง

4.3 Superego หมายถึง การที่อินทรีย์ยอมรับเอาวัฒนธรรม คุณค่าของชีวิต และมาตรฐานของสังคม เข้าไปมีส่วนร่วมในการกระทำกิจกรรมคราวต่อ ๆ ไปของอินทรีย์ เด็กจะสร้าง Superego ขึ้นมาจากการที่ผู้ใหญ่ในสังคมสั่งสอน ซึ่งโดยทั่วไปจะอยู่ในรูปของการลงโทษและการให้รางวัล

พัฒนาการทางด้านบุคลิกภาพของมนุษย์นั้น فروยด์กล่าวว่า จะแบ่งออกได้เป็น 5 ระยะ ซึ่งตามทัศนะของ فروยด์นั้นเห็นว่า 3 ระยะแรกมีความสำคัญที่สุด ซึ่งได้แก่

4.3.1 ขั้นปาก (Oral Stage) ตั้งแต่แรกเกิดจนอายุถึง 1 ปี
ชีวิตส่วนใหญ่จะขึ้นอยู่กับ การดูดนมของมารดา

4.3.2 ขั้นทวารหนัก (Anal Stage) ใต้แก่ระยะ 1 - 2 ปี
เด็กจะมีประสบการณ์ว่า ร่างกายต้องถ่ายของเสียออกทางทวารเป็นประจำ และการถ่ายเทออกนี้ทำให้ร่างกายได้รับความพึงพอใจ และผ่อนคลายความตึงเครียดไปด้วย การฝึกเด็กในการถ่ายอุจจาระนั้น จึงถือเป็นเรื่องสำคัญต่อการพัฒนาบุคลิกภาพของบุคคลด้วย

4.3.3 ขั้นอวัยวะเพศ (Phallic Stage) เริ่มเมื่ออายุ 4 - 7 ปี
เป็นขั้นที่เด็กจะเกิดความพอใจอวัยวะเพศ เด็กจะต้องการความรักอย่างแนบแน่นจากบิดามารดา ที่มีเพศตรงกันข้ามกับตน ปมแห่งความยุ่งยากนี้ فروยด์ เรียกชื่อว่า ปมอิดิพัส หรือ

Oedipus Complex