

บทที่ 2

โครงสร้างของกลุ่มและลักษณะที่สำคัญของกลุ่ม

- ความหมายของโครงสร้างของกลุ่ม (Group Structure)
- องค์ประกอบของโครงสร้างของกลุ่มทางสังคม
- โครงสร้างทางสังคมมิติ (Sociometric Structure)
- โครงสร้างทางอำนาจ (Power Structure)
- เป้าหมายของกลุ่ม (Group Goal)
- วัตถุประสงค์ของกลุ่ม (Group Objective)
- ขนาดของกลุ่ม (Group Size)
- ผลงานของกลุ่มกับขนาดของกลุ่ม
- บทสรุป
- คำถามท้ายบท

- ความหมายของโครงสร้างของกลุ่ม

โครงสร้างของกลุ่ม (Group Structure)

โครงสร้างของกลุ่ม หมายถึง ความสัมพันธ์อย่างลึกซึ้งถาวรของสมาชิกในด้านของการสื่อสาร พลังอำนาจ และความรู้สึกดึงดูดกันระหว่างสมาชิก (นวลศิริ เปาโรหิตย์, 2521)

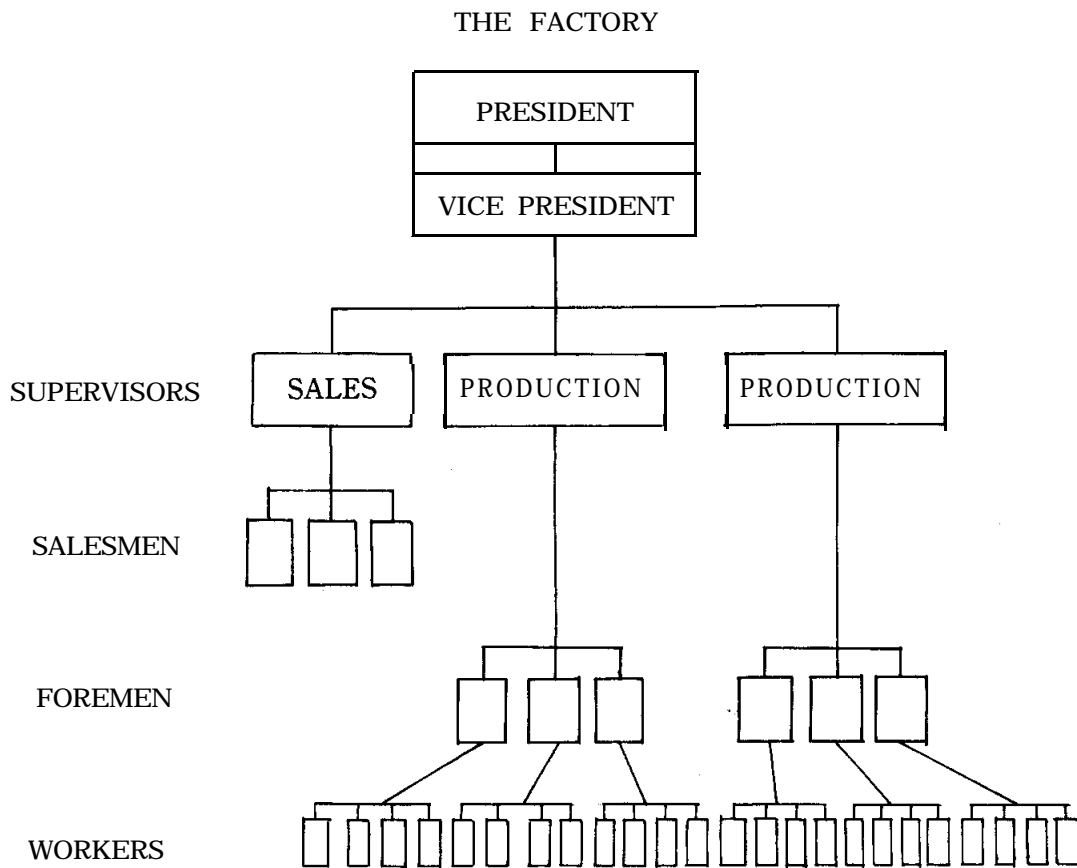
กลุ่มทุก ๆ กลุ่ม จะต้องมีการสร้าง โครงสร้างของกลุ่มจะเปรียบเสมือนหัวใจของพฤติกรรมของสมาชิกในกลุ่ม เพราะเราจะรู้ได้ว่าภายในกลุ่มนั้น ใครมีตำแหน่งอะไร ควรจะมีบทบาทอย่างไร และเขาจะต้องมีหน้าที่อะไรบ้าง เราจะต้องปฏิบัติต่อเขาอย่างไร และที่สำคัญก็คือพฤติกรรมที่บุคคลจะแสดงออกมาเมื่ออยู่ในกลุ่ม จะขึ้นอยู่กับบทบาทและตำแหน่งของเขา ซึ่งโครงสร้างของกลุ่มจะเป็นตัวกำหนด

โครงสร้างของกลุ่มนี้ เนื้อหาของมันจะครอบคลุมไปหลายเรื่องคือ กลุ่มถึงเรื่อง โครงสร้างทางบทบาทของคนในกลุ่ม โครงสร้างทางอำนาจหรือลำดับชั้นการบังคับบัญชา และโครงสร้างทางการสื่อสาร ติดต่อกันภายในกลุ่ม

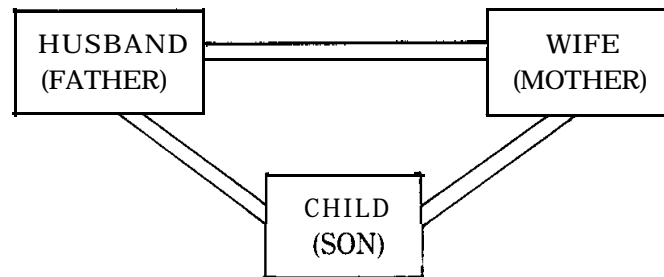
นอกจากนี้ โครงสร้างของกลุ่ม ยังเป็นปัจจัยสำคัญต่อผลผลิตและประสิทธิภาพของกลุ่ม โดยจะเป็นแรงกระตุ้นการทำงานของสมาชิก แต่ละคนในกลุ่มด้วย ถ้ากลุ่มไหนมีโครงสร้างแต่ละอย่างดีก็จะเป็นกลุ่มที่มีประสิทธิภาพมีการร่วมแรงร่วมใจดี ผลผลิตย่อมออกมาดีด้วย

กลุ่มทุกกลุ่ม ไม่ว่าจะ เป็นกลุ่มเล็ก หรือกลุ่มใหญ่ ต่างก็มีโครงสร้างของกลุ่มทั้งสิ้น ไม่ว่าจะ เป็นกลุ่มที่เป็นทางการ (Formal group) หรือกลุ่มที่ไม่เป็นทางการ (Informal group) ก็ตาม

ในที่นี้ ขอเสนอโครงสร้างของกลุ่ม 2 แบบ เป็นกลุ่มองค์การและกลุ่มครอบครัว



THE FAMILY



เมื่อกล่าวถึงโครงสร้างของกลุ่ม นักจิตวิทยาสังคม จะให้ความหมายโดยมุ่งเน้นที่การมีปฏิสัมพันธ์ร่วมกันของกลุ่ม ตำแหน่งหน้าที่ในกลุ่ม และบทบาทที่มีอยู่ในกลุ่ม ยิ่งในกลุ่มที่มีโครงสร้างชัดเจน ก็จะมีมีการกระทำตามปฏิสัมพันธ์, บทบาทและค่านิยมของกลุ่มอย่างเต็มที่ ตรงกันข้ามกับกลุ่มที่ไม่มีโครงสร้าง หรือ โครงสร้างของกลุ่มไม่ชัดเจนซึ่งไม่อาจจะคาดหวัง การยินยอมพร้อมใจกันของสมาชิกในเรื่องปฏิสัมพันธ์ และบทบาท ของกลุ่มได้

แต่อย่างไรก็ตาม ไม่จำเป็นว่า กลุ่มที่เป็นทางการ จะเป็นกลุ่มที่มีโครงสร้างเหนียวแน่นเสมอไป เป็นเพียงแนวโน้มเท่านั้น ในกลุ่มไม่เป็นทางการบางกลุ่มอาจจะมีโครงสร้างที่เหนียวแน่น เข้มแข็งก็ได้ เช่น แก๊งค์วัยรุ่นข้างถนน ที่มีการรวมตัวมาเป็นเวลาหลายปีแล้ว อาจจะมีการยึดมั่นในปฏิสัมพันธ์และกฎปฏิบัติของกลุ่มอย่างมั่นคงก็ได้ (John W.Kinch, 1973)

- องค์ประกอบของโครงสร้างของกลุ่มทางสังคม

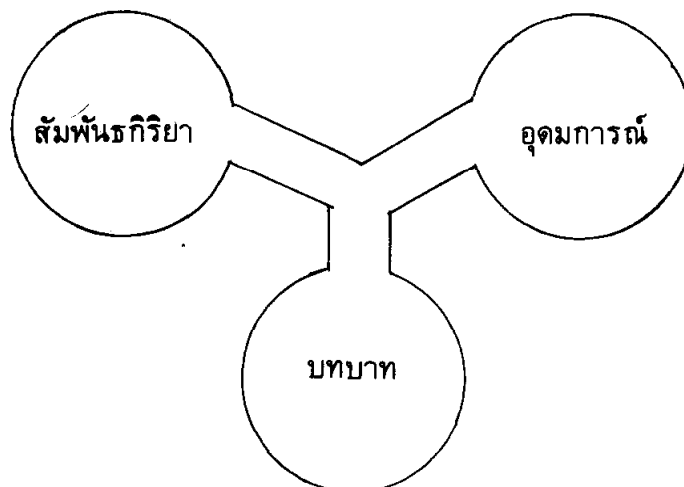
กลุ่มทางสังคม (Social group) เป็นกลุ่มที่มีลักษณะการจัดตั้งที่มีรูปแบบ โดยมีจุดประสงค์ไว้ก่อนว่าจะมาร่วมกันทำอะไร เพื่ออะไร สมาชิกที่เข้าจะต้องมีการกำหนดคุณสมบัติโดยกลุ่ม เช่น กลุ่มกสิกร กลุ่มชาวนา หรือกลุ่มทางการเมือง เช่น พรรคการเมือง กลุ่มลูกเสือชาวบ้าน (ฉลอง ภิรมย์รัตน์, 2521)

อาจกล่าวได้ว่า กลุ่มทางสังคม เป็นกลุ่มที่เป็นทางการ (Formal group) ซึ่งมีการจัดระเบียบกลุ่ม ตั้งขึ้นมาอย่างมีกฎเกณฑ์ และมีเป้าหมายร่วมกันว่าจะทำอะไร

กลุ่มทางสังคมโดยทั่วไป ประกอบขึ้นด้วยฐานสำคัญสามฐาน คือ

1. ฐานสัมพันธ์กิริยาภายในกลุ่ม (Interaction)
2. ฐานจุดประสงค์ร่วมกัน หรือ อุดมการณ์ของกลุ่ม (Goal)
3. ฐานบทบาท หรือ พฤติกรรมของกลุ่ม (Role)

โครงสร้างอันใดก็ตาม หากประกอบขึ้นด้วยฐานตั้งแต่สามฐานขึ้นไป ย่อมมีความมั่นคงยากแก่การทำลายล้าง ถ้าเราจะพิจารณาเป็นแบบรูปก็จะได้ดังนี้



ถ้าหากกลุ่มทางสังคมเป็นประเภทกลุ่มอันตราย การที่จะพิจารณากำจัดกลุ่มอันตรายนี้อาจทำได้ก็ต้องพิจารณา การทำลายขาดของกลุ่ม หรือฐานสำคัญของกลุ่ม จะเห็นว่าฐานอุดมการณ์ของกลุ่ม เป็นสิ่งซึ่งทำลายยาก แต่การที่จะมีอุดมการณ์เพียงประการเดียวก็ไม่มีปัญหาอะไร เพราะสร้างความเสียหายให้แก่ใครไม่ได้ ข้อสำคัญอยู่ที่บทบาทของกลุ่ม กลุ่มที่ก่ออันตราย มักมีบทบาทที่จะสร้างความเสียหายให้แก่สังคม บทบาทของกลุ่มประเภทนี้ จึงเปรียบเหมือนอาวุธของกลุ่ม ส่วนสัมพันธ์กิริยาของกลุ่มนั้นเป็นฐานที่มีจุดอ่อนมากมาย มีลักษณะที่อ่อนไหวได้ง่าย และเมื่อฐานนี้ถูกทำลายแล้ว กลุ่มก็จะสลายตัวลงไปด้วย แต่ถ้ากลุ่มสังคมมีอุดมการณ์และมีบทบาทที่เป็นไปในแง่ดีต่อสังคม กลุ่มก็จะเป็นตัวนำที่จะทำให้สังคมมีบรรทัดฐานดีขึ้น ประเพณี วัฒนธรรมต่าง ๆ ล้วนแล้วแต่เป็นผลผลิตอันดีงามจากกลุ่มสังคมแทบทั้งสิ้น (อ้างจาก ฉลอง ภิรมย์รัตน์, 2521)

โครงสร้างทางสังคมมิติ (Sociometric Structure)

โครงสร้างทางสังคมมิติ เป็นโครงสร้างที่กล่าวถึงความสัมพันธ์ระหว่างคนในกลุ่ม ความดึงดูดใจซึ่งกันและกัน ใครชอบใคร ไม่ชอบใคร ผู้ที่คนในกลุ่มชอบมากคือใคร หรือให้คุณสมบัติอย่างไร.

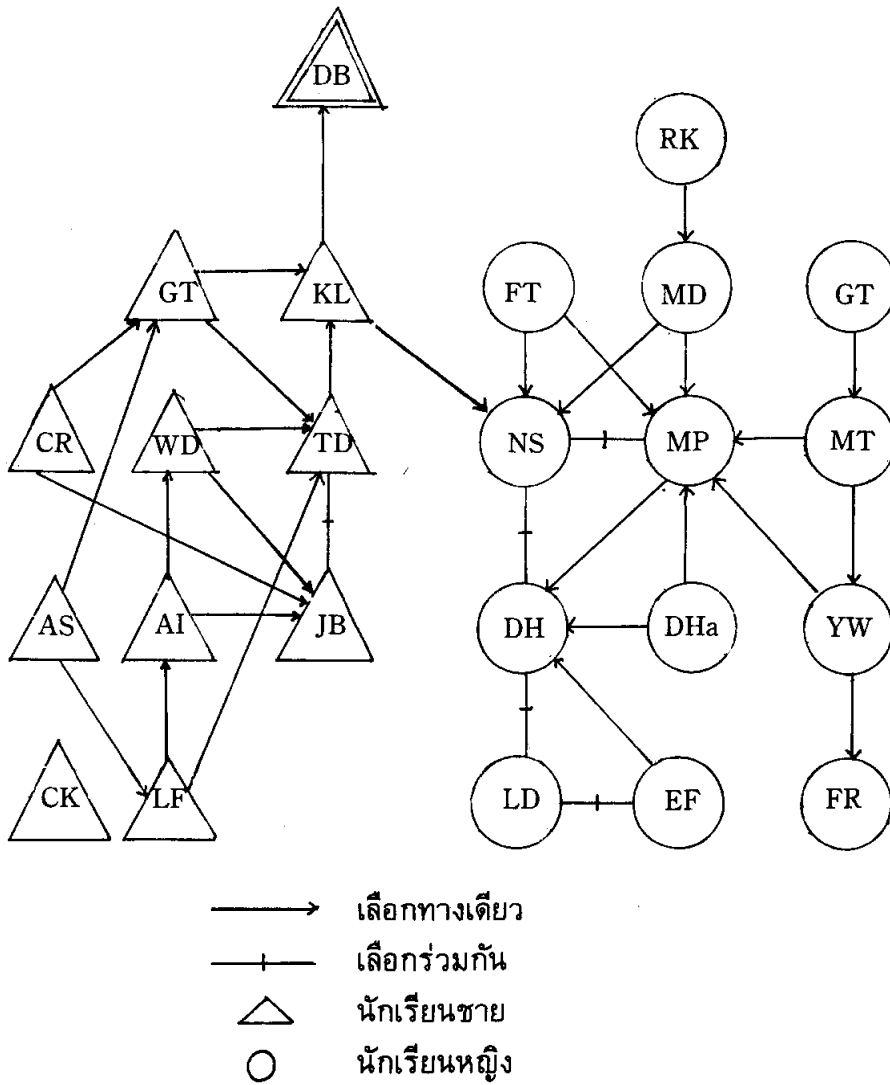
นักจิตวิทยาคนแรกที่ทำให้ความสำคัญแก่ ความดึงดูดใจระหว่างบุคคล (Interpersonal attraction) และการวัดอย่างเป็นระบบในเรื่องนี้ก็คือ J.L. Moreno เขาใช้วิธีการที่เรียกว่า สังคมมิติ (Sociometry) ศึกษาถึงโครงสร้างของกลุ่ม ความพึงพอใจที่มีต่อเพื่อนสมาชิกในกลุ่ม และยิ่งศึกษาถึงแนวทางการสื่อสารในกลุ่ม ตลอดจนคนในกลุ่มที่คนอื่นชอบหรือเป็นที่ดึงดูดใจของคนอื่น ๆ ตัวอย่างเช่น สังคมมิติในห้องเรียน นักเรียนจะได้รับคำถามว่า “ใครที่เขายากจะนั่งเรียนใกล้ ๆ” เป็นต้น ซึ่งครูสามารถที่จะนำคำตอบมาจัดผังของห้องเรียนได้ จุดมุ่งหมายของการทำสังคมมิติอันนี้เพื่อที่จะเปิดโอกาสให้บุคคลมีส่วนร่วมในการวางรูปแบบและส่วนประกอบของกลุ่ม (ผังห้องเรียน) ในขณะที่เดียวกันจากข้อมูลที่นักเรียนตอบ ยังแสดงให้เห็นเกณฑ์ที่ชี้เฉพาะถึงการเกี่ยวข้องกับเพื่อนสมาชิกในกลุ่มจากคำตอบที่เขา “เลือกใคร” และ “ไม่เลือกใคร” ซึ่งเกณฑ์อันนั้นก็คือ การจัดที่นั่งของห้องเรียน (Seating) ซึ่งจัดตามข้อมูลที่ได้จากนักเรียนนั่นเอง

บางครั้ง นักเรียนอาจได้รับคำถามถึง ชื่อของคนที่เขาอยากทำงานร่วมด้วย ซึ่งทำให้ครูสามารถแบ่งกลุ่มนักเรียนในการทำกิจกรรมที่มอบหมายให้ได้ถ้าเป็นกลุ่มที่ใหญ่ขึ้นเช่น ในโรงพยาบาล ในค่ายพักแรม หรือศูนย์เยาวชนต่าง ๆ ผู้บริหารอาจจะถามสมาชิกว่าเขาต้องการที่จะเลือกใครเป็นเพื่อนร่วมห้อง และนำคำตอบที่ได้มาเป็นข้อมูลในการออกแบบห้องพักหรือห้องทำงานได้

คำตอบที่ได้จากการทำสังคมมิติ จะถูกนำมาวาดเป็นแผนผังสังคมมิติ (Sociogram) ซึ่งจะแสดงให้เห็นถึง การเลือกของผู้ถูกทดสอบ (Subjects)

- ตัวอย่างโครงสร้างทางสังคมมิติในห้องเรียน

Moreno ได้ทำการทดสอบสังคมมิติในชั้นเรียน ซึ่งมีนักเรียนชาย 10 คนและนักเรียนหญิง 13 คน Moreno ให้นักเรียนเหล่านี้เลือกเพื่อนที่เขาต้องการนั่งด้วย และเปิดโอกาสให้เลือกได้ 2 คน หรือจะไม่เลือกใครเลยก็ได้



จากรูปสังคมมิติ สามารถแปลความหมายได้ดังนี้

- 1) มีนักเรียน 7 คน ซึ่งไม่มีใครเลือกเลย (Isolates) ได้แก่ CK, AS, CR, DHa, FT, RK และ GT
- 2) มีนักเรียน 5 คู่ ที่เลือกร่วมกัน ได้แก่ JB-TD, EF-LD, LD-DH, DH-NS, NS-MP)
- 3) มีนักเรียน 3 คน ซึ่งได้รับการเลือกจากเพื่อนมากกว่า 5 คน ได้แก่ MP, NS, และ DH เรียกว่าเป็นดาวหรือคนเด่น หรือผู้นำทางผิวสังคม (Sociometric stars)
- 4) มีนักเรียนชาย กับ นักเรียนหญิงเพียงคู่เดียวที่เลือกระหว่างเพศได้แก่ KL กับ NS.

จากแผนผังดังกล่าว นอกจากจะทำให้ครูนำไปจัดที่นั่งของชั้นเรียนได้แล้ว ครูยังได้ทราบว่า นักเรียนคนใดที่เป็นผู้ที่แยกตัวไม่คบกับใคร และจะได้หาทางดึงนักเรียนพวกนี้เข้ามา ร่วมกับเพื่อน ๆ และได้ทราบว่าใครบ้างที่เป็นคาราหรือคนที่เพื่อน ๆ นิยมชมชื่น เพื่อจะได้อาศัยพวกเขาเป็นผู้เริ่มต้นและรับผิดชอบกิจกรรมของห้องเรียน

นอกจากนี้ จากแผนผังดังกล่าวจะเห็นได้ว่า มีสมาชิกจำนวนน้อยที่ได้รับการเลือกจากเพื่อนมากกว่าหนึ่งคนขึ้นไป ซึ่ง Moreno ได้พบลักษณะเช่นนี้ในกลุ่มชั้นเรียนจำนวนมากที่เขาศึกษา อันชี้ให้เห็นถึง ความรู้สึกทางดีและไม่ดี (ทางบวก-ทางลบ) ที่มีต่อกัน ซึ่งเป็นสิ่งที่สำคัญในการศึกษาชีวิตในกลุ่ม

การทำสังคมมิติ เป็นวิธีที่เก็บข้อมูลได้รวดเร็วกว่าวิธีอื่น เช่นการสัมภาษณ์ และการสังเกตรายละเอียดประกอบด้วย ดังนั้นจึงมีการนำวิธีทำสังคมมิติไปใช้กันอย่างแพร่หลายในกลุ่มขนาดเล็กต่าง ๆ นอกเหนือจากการศึกษาในชั้นเรียน

มีตัวอย่างการทดลอง ของ Mustapha Sherif ซึ่งต้องการศึกษาเกี่ยวกับกลุ่มย่อย (sub group) โดยได้พาเด็กจำนวนหนึ่งไปค่ายพักแรม (camp) ก่อนที่จะพาไป เขาได้ทำการทดสอบสังคมมิติก่อนแล้วจึงแบ่งกลุ่มเด็กออกเป็น 2 กลุ่ม โดยให้เด็กที่ชอบพอกันนิยมชมชอบกัน ให้อยู่กันคนละกลุ่มเพื่อแยกจากกัน แล้วให้เด็กทั้ง 2 กลุ่มที่แบ่งออกมานี้ แยกกันไปตั้งค่ายพักอยู่คนละที่เป็น 2 ค่าย เด็กทั้ง 2 ค่าย จะต้องมีการทำกิจกรรม และเล่นเกมส์ แข่งกันทุกอย่าง หลังจากนั้นเขาได้ทำสังคมมิติอีกครั้งหนึ่งปรากฏผลว่า เด็กที่อยู่ในกลุ่มใดก็จะเลือกคนในกลุ่มนั้น เป็นผู้ที่ตัวชอบ แทนที่จะเลือกเพื่อนเก่าที่เคยเลือกมาก่อน เพราะฉะนั้นจะเห็นว่ากลุ่มย่อย (sub group) จะมีอิทธิพลต่อบุคคลมากทีเดียว (W.J.H Sprott, 1973) จะเห็นได้ว่า การทำสังคมมิติจะสะท้อนให้เราเห็นโครงสร้างของกลุ่ม ทำให้เราเข้าใจถึงความสัมพันธ์ของคนในกลุ่มได้โดยที่เราไม่ต้องรู้จักกับคนในกลุ่มก็ได้

- โครงสร้างทางอำนาจ (Power Structure)

โครงสร้างทางอำนาจ เป็นโครงสร้างของกลุ่มอีกประการหนึ่ง อำนาจ (power) นี้เป็นสิ่งจำเป็นเพราะเป็นตัวกำหนดฐานะของสมาชิก คุณค่า และอภิสิทธิ์ในกลุ่ม คนที่อยู่ในตำแหน่งที่มีอำนาจมากก็ได้เปรียบคนอื่น ยิ่งมีอำนาจมากเท่าไรก็ยิ่งได้รับการติดต่อมากขึ้น เป็นที่รู้จักนับถือในสังคมและความมีอำนาจนี้มีผลถึง พฤติกรรมของสมาชิกอื่น ๆ ด้วย แนวความคิดและความหมายของคำว่า อำนาจ

โดยธรรมชาติแล้ว คำว่า อำนาจนั้นเป็นนามธรรม เป็นคำ ๆ หนึ่งที่ใช้เรียกสิ่งที่ไม่มีความตัวตน ไม่อาจจับต้อง หรือมองเห็นได้ แต่เราจะทราบได้ว่ามี “อำนาจ” เกิดขึ้น ณ ที่ใด ต่อเมื่อได้มีการใช้อำนาจนั้นแล้ว และได้เห็นผลลัพธ์ ของการใช้อำนาจนั้นด้วย กล่าวคือ ถ้าหากว่า บุคคลที่หนึ่งได้ปฏิบัติการอย่างใดอย่างหนึ่งที่จะทำให้ บุคคลที่สอง เกิดการเปลี่ยนแปลงการประพฤติปฏิบัติ หรือพฤติกรรมได้ ก็หมายความว่า บุคคลที่ 1 นั้นได้ใช้อำนาจกับบุคคลที่สองแล้ว ซึ่งผลลัพธ์ของการใช้อำนาจนั้นก็คือ **การเปลี่ยนแปลงพฤติกรรมของบุคคลที่สองนั่นเอง**

คำว่า พฤติกรรม ของมนุษย์มีอยู่ 2 อย่าง คือ พฤติกรรมภายนอก และพฤติกรรมภายใน ภายนอก คือ ลักษณะการที่มนุษย์แสดงออกมาเป็นอากัปกริยาท่าทาง ซึ่งเราอาจรู้สึกได้ด้วยประสาทสัมผัสทั้งห้า ส่วนพฤติกรรมภายในนั้น เป็นลักษณะของความรู้สึกนึกคิดต่าง ๆ ในใจ รวมทั้ง ทศนคติ ความเชื่อ และค่านิยมต่าง ๆ ด้วย ทั้งนี้ ผลลัพธ์ของการใช้อำนาจที่ทำให้ พฤติกรรมเปลี่ยนแปลงนั้นเราหมายรวมทั้ง พฤติกรรมภายนอก และพฤติกรรมภายในด้วย นั่นคือ การเปลี่ยนแปลงทั้งในด้านความรู้สึกนึกคิด และการกระทำ ดังที่กล่าวว่า อำนาจนั้นไม่มีตัวตน แต่ก็มีการใช้อำนาจนั้นได้ จึงน่าจะสงสัยว่าอำนาจนั้นน่าจะต้องมีพื้นฐาน ไม่อย่างนั้น อำนาจก็จะไม่มีที่มาได้อย่างทุกวันนี้ อะไรที่มนุษย์ใช้เป็นพื้นฐานของอำนาจ และเป็นที่มาแห่งอำนาจด้วย

พื้นฐานของอำนาจที่ใช้กันอยู่ มี 6 ประการคือ

1. การใช้อำนาจบีบบังคับ (Coercive Power)

“กำลัง” ในที่นี้ หมายถึง กำลังกาย และสิ่งที่ใช้แทนกำลังกายเช่น อาวุธต่าง ๆ ซึ่งผู้ใดมีกำลังดังกล่าวนี้แล้ว ก็สามารถที่จะใช้บีบบังคับให้ผู้อื่นยอมรับ หรือ ปฏิบัติตาม หรือเปลี่ยนแปลงพฤติกรรมของตนไปตามความประสงค์ของผู้ใช้กำลังได้ นอกจากนี้ กำลังดังกล่าวอาจจะยังไม่ได้ใช้จริง ๆ แต่ก็มีไว้ และพร้อมที่จะใช้เพื่อให้เป็นฐานของอำนาจ ไม่อย่างนั้นจะมีชาติต่าง ๆ สร้างสมกำลังเพื่อใช้บีบบังคับชาติเล็ก ๆ หรือ การแสดงออกซึ่งอำนาจด้วยความเชื่อที่มีมานาน และยังคงมีอยู่ว่า “กำลังคืออำนาจ”

2. การให้รางวัล (Reward Power)

ธรรมชาติของมนุษย์นั้น เรารู้ว่ามีความต้องการมากมาย อะไรก็ตามที่จะสนองความต้องการของเราได้ เราย่อมใฝ่หา และอาจจะประพฤติปฏิบัติ บางสิ่งบางอย่างที่สามารถจะให้ได้มาซึ่งสิ่งสนองความต้องการได้ เพราะฉะนั้น จะเห็นว่า คนเราอาจยอมรับการใช้อำนาจของ

ผู้อื่น เพราะเห็นแก่รางวัลที่สนองความต้องการของเราได้ ปัจจุบันนี้ การให้รางวัล ก็สามารถเป็นฐานของอำนาจได้ คนที่สามารถให้รางวัลคนได้มาก ก็ยังมีอำนาจมาก จะเห็นว่าในยุคนี้ การให้รางวัลเพื่อสร้างอำนาจใช้กันแพร่หลายมาก ตัวอย่างที่เห็นกันมาก คือ การคอร์รัปชันต่าง ๆ

3. ความรอบรู้ (Expert Power)

บุคคลบางคน มีความสามารถโดยเรียนรู้ สร้างประสบการณ์ ตลอดจนการได้ล่วงรู้เรื่องราวบางสิ่ง โดยเฉพาะอย่างยิ่ง เรื่องที่บุคคลอื่น ๆ ไม่รู้ หรือว่ามีคนรู้น้อย ก็จะสามารถใช้ความรอบรู้นี้เป็นฐานของอำนาจได้อย่างดี คือ เมื่อเขาได้แสดงออกถึงความรอบรู้ออกไป ก็จะมีผู้รับฟัง เชื่อ และทำตามเพราะคิดว่าเขาเก่ง เขามีความรู้ ประสบการณ์ ทางนี้มาก ฉะนั้น การเป็นคนเก่งรอบรู้ก็สามารถเป็นอำนาจให้คนทำตามได้ ซึ่งอาจเป็นคนที่อยู่ได้บังคับบัญชา เขาก็อาจทำให้ผู้บังคับบัญชาทำตามได้

4.เสน่ห์ดึงดูด (Attraction power)

คุณลักษณะบางอย่างในตัวคน ไม่ว่าจะเป็น หญิงหรือชาย อาจดึงดูดความสนใจและความพอใจจากผู้อื่นได้พร้อมทั้งสามารถใช้เป็นฐานอำนาจได้ด้วย

ปกติ เมื่อพูดถึง เสน่ห์ดึงดูด เรามักเข้าใจว่า เป็นความสวยงามน่ารักของผู้หญิง แต่ความจริงคนเราทุกคนอาจมีเสน่ห์ดึงดูดใจได้ทั้งนั้นในลักษณะต่าง ๆ เช่น มีความร่าเริง ความจริงใจ ความคงเส้นคงวา ความเสมอต้นเสมอปลาย ความน่าเลื่อมใส น่าศรัทธา เชื่อถือ เหล่านี้เป็นเสน่ห์ดึงดูดที่จะใช้เป็นฐานของอำนาจได้ทั้งสิ้น

5. การเข้าถึง

อำนาจในการเข้าถึงนี้ แบ่งออกเป็น ประเภทใหญ่ ๆ ได้คือ

5.1 **การเข้าถึงตัวบุคคล** บุคคลใดก็ตามสามารถเข้าถึงตัวบุคคลที่ต้องการได้ ทั้งในด้านการงานของเขาและด้านส่วนตัวแล้ว เขาอาจใช้ลักษณะการเข้าถึงตัวบุคคลเป็นฐานอำนาจของตนเองได้

5.2 **การเข้าถึงข่าวลือ** คล้ายกับใช้การรอบรู้เป็นฐานของอำนาจ คือถ้าบุคคลใดได้ล่วงรู้ข่าวสารบางอย่างที่คนอื่นไม่รู้ เขาก็อาจใช้เป็นฐานของอำนาจได้ และยิ่งถ้าบุคคลนั้น ยิ่งสำคัญมีตำแหน่งสูงมากแค่ไหนในองค์กรก็จะล่วงรู้ข่าวที่ คนอื่นไม่รู้ เพราะตัวเองได้เข้าประชุมในหมู่ผู้บริหาร ก็จะใช้เป็นฐานของอำนาจเสริมสร้างอำนาจตัวเองได้เป็นอย่างดี

6. อำนาจตามกฎหมาย (Legitimate Power)

ฐานของอำนาจประเภทนี้ ก็คือ กฎหมายระเบียบกฎเกณฑ์หรือข้อกำหนดต่าง ๆ ซึ่งโดยปกติแล้ว เรารู้จักอำนาจนี้ในแง่ของ “อำนาจหน้าที่” ซึ่งได้ถูกกำหนดไว้ในตำแหน่งงานต่าง ๆ ว่ามีขอบข่ายแห่งอำนาจหน้าที่มากน้อยเพียงใด ในเรื่องอะไรบ้าง อำนาจหน้าที่เป็นอำนาจอย่างเดียวกับที่บุคคลจะมีได้ โดยการมอบหมาย หรือกำหนดให้ไว้ในตำแหน่งงานที่บุคคลนั้นเข้าไปดำรง จึงเปรียบเหมือนเป็นอำนาจในการปฏิบัติการนั่นเอง และ อำนาจนี้อาจมอบหมายต่อไปให้ผู้อื่นอีกด้วย (อ้างจากชาวสารณะอาชีพ, 2522)

- เป้าหมายของกลุ่ม (group goal)

กลุ่มทุกกลุ่มที่ตั้งขึ้นมาต้องมีเป้าหมาย หรือ จุดมุ่งหมายว่าตั้งขึ้นมาเพื่อทำอะไร เพื่อใคร ทำอย่างไร เป้าหมายเป็นเหมือนหัวใจของกลุ่ม ซึ่งมาจากความต้องการที่สอดคล้องกันของสมาชิกส่วนใหญ่ เป้าหมายของกลุ่มแต่ละกลุ่มจะไม่เหมือนกัน แล้วแต่สมาชิกของกลุ่มว่าสนใจและต้องการในเรื่องอะไร

โดยทั่ว ๆ ไป กลุ่มส่วนใหญ่ จะมีจุดมุ่งหมายอยู่ 2 ระดับ ระดับที่ 1 จุดมุ่งหมายระดับที่รู้จักกันโดยทั่วไป (non-operational goal) หมายถึง จุดมุ่งหมายที่ตั้งขึ้นเพื่อให้ คนทั่ว ๆ ไปรู้และเข้าใจถึงนโยบายของกลุ่มมองภาพพจน์ของกลุ่มออกมา เป็นไปอย่างไร เช่น สภาสังคมสงเคราะห์แห่งประเทศไทย มีวัตถุประสงค์ เพื่อที่จะช่วยเหลือผู้ที่เดือดร้อน ยากจน ไม่สามารถช่วยตนเองและครอบครัวได้ มุ่งทำเพื่อสาธารณกุศล อันนี้เป็นจุดมุ่งหมาย ระดับที่รู้จักกันในหมู่มหาชน ระดับที่ 2 จุดมุ่งหมายระดับที่แท้จริง (Operational goal) หมายถึง จุดมุ่งหมายอีกระดับหนึ่ง ซึ่งอยู่ซ้อนกับระดับที่ 1 เป็น จุดมุ่งหมายที่แท้จริงของสมาชิกที่มาอยู่ในกลุ่ม นั่นคือสมาชิกต้องการอะไรที่เข้ามาในกลุ่ม เช่น สมาชิกบางคนมาเข้ากลุ่มเพราะต้องการชื่อเสียง ความมีหน้ามีตา อีกคนหนึ่งต้องการช่วยเหลือผู้ตกทุกข์ได้ยากจริง ๆ บางคนต้องการเพื่อน อยากมีสังคม และ บางคนมาเข้ากลุ่มเพราะความเหงาก็เป็นได้ อันนี้ คือ จุดมุ่งหมายระดับที่แท้จริง แต่ระดับที่ 1 เป็นระดับที่เปิดเผยมัดนั้นเอง

ทั้งกลุ่มใหญ่ หรือกลุ่มเล็ก ก็อาจมีวัตถุประสงค์ 2 ระดับนี้อยู่ ไม่จำเป็นต้องเป็นกลุ่มใหญ่ ๆ ที่เป็นทางการเสมอไป กลุ่มเล็กบางกลุ่มที่ไม่เป็นทางการบางครั้งก็มีเช่นกัน ตัวอย่างเช่น นาย ก. ไปเล่นกอล์ฟกับกลุ่มเจ้านาย 4-5 คน จุดมุ่งหมาย ระดับที่ 1 คือ ต้องการความสนุกสนาน แต่จุดมุ่งหมายที่แท้จริงก็คือนาย ก. ต้องการ หรือหวังผลได้ให้แก่ตนเอง การเลื่อนขั้นเงินเดือนก็ดี หวังตำแหน่งหน้าที่การงานที่สูงขึ้น จึงพยายามเอาใจใส่ สนับสนุนกับเจ้านายและจุดมุ่งหมายระดับที่แท้จริงนี้ มักจะเปลี่ยนไปเรื่อย ๆ เพราะคนเรามีความต้องการอยู่เรื่อย ๆ ไม่มีพอ ส่วนระดับที่ 1 เป็นจุดมุ่งหมายร่วมของกลุ่ม มักไม่ค่อยเปลี่ยนแปลง

กล่าวง่าย ๆ เราอาจจะพิจารณาได้ว่า ระดับของจุดมุ่งหมายของกลุ่มทั้ง 2 ระดับนี้อาจแยกได้ว่า

จุดมุ่งหมายระดับที่ 1 คือ จุดมุ่งหมายของกลุ่มส่วนใหญ่

จุดมุ่งหมายระดับที่ 2 คือ จุดมุ่งหมายของสมาชิก

จุดมุ่งหมายทั้ง 2 ระดับ ในกลุ่มไม่ควรที่จะแตกต่างกัน หรือ ขัดแย้งกัน เพื่อให้กลุ่มและสมาชิกได้ช่วยกันดำเนินกิจกรรมกลุ่มไปสู่จุดมุ่งหวังของทั้งสองฝ่าย

ความสัมพันธ์ระหว่างจุดมุ่งหมายของกลุ่มกับจุดมุ่งหมายของสมาชิก.

1. จุดมุ่งหมายที่สอดคล้องต้องกันของสมาชิก ส่วนใหญ่จะเป็นจุดมุ่งหมายของกลุ่มโดยที่จุดมุ่งหมายนั้นอาจจะเกิดขึ้นเองภายในสมาชิก หรืออาจจะเป็นจุดมุ่งหมายที่กำหนดมาจากภายนอก เช่น เป็นนโยบายหรือคำสั่งมาจากเบื้องบน

2. จุดมุ่งหมายของกลุ่ม จะเป็นจุดมุ่งหมายเชิงร่วมมือระหว่างสมาชิก (Co-Operative goal) เพื่อให้สมาชิกร่วมมือกันทำ เพื่อให้บรรลุจุดมุ่งหมายนั้น ๆ อย่างมีประสิทธิภาพ คือให้เกิดสามัคคีกัน ไม่ใช่แข่งขันชิงดีชิงเด่นกันเป็น Competitive goal กลุ่มใดมีจุดมุ่งหมายเชิงการแข่งขันมาก จะทำให้ แรงยึดเหนี่ยวของกลุ่มต้องลดลง และกลุ่มจะสลายตัวไปในที่สุด

3. จุดมุ่งหมายของกลุ่มจะมีอิทธิพลต่อจุดมุ่งหมายของสมาชิก ซึ่งมีแตกต่างกันออกไปให้หันเหมาในแนวของกลุ่ม

4. จุดมุ่งหมายของกลุ่ม ทำให้เกิดแรงจูงใจแก่สมาชิก พฤติกรรมใดที่สมาชิกคนใดคนหนึ่ง ทำให้บรรลุจุดมุ่งหมายของกลุ่ม จะช่วยลดแรงขับของสมาชิกในกลุ่มเดียวกันได้ เช่น นักกรีฑาในคณะของตนวิ่งชนะเลิศ ถึงแม้ตนจะไม่ชนะแต่ก็มีความยินดีซึ่งสภาพการแบบนี้ เป็นสภาพการของความร่วมมือระหว่างสมาชิกรุ่นเอง

5. จุดมุ่งหมายของสมาชิกที่แตกต่างไปจากจุดมุ่งหมายของกลุ่ม ถ้ามีมาก ๆ เข้าและคล้อยตามกัน ก็จะทำให้เกิด กลุ่มย่อย (sub group) ขึ้นในกลุ่มใหญ่ซึ่งจะก่อให้เกิดปัญหาการแตกแยกของกลุ่มใหญ่ (ฉลอง ภิรมย์รัตน์, 2521)

ความสำคัญของจุดมุ่งหมายของกลุ่มที่มีต่อสมาชิก.

1. จุดมุ่งหมายของกลุ่ม หากไม่สัมพันธ์กับจุดมุ่งหมายของสมาชิก ก็จะทำให้งานของกลุ่มดำเนินไปอย่างไม่มีประสิทธิภาพ เช่นคนงานของโรงงาน มีจุดมุ่งหมายเพื่อต้องการรายได้จากโรงงาน ยิ่งมากยิ่งขึ้น แต่โรงงานมีจุดมุ่งหมายต้องการผลิตผลจากคนงานที่ได้คุณภาพและปริมาณ

หากไม่หาวิธีให้ทั้งสองจุดมุ่งหมายนี้สัมพันธ์กัน โรงงานอาจจะไม่ได้ผลสมความมุ่งหมายก็ได้ เพราะคนงานทำงานเพื่อตัวเองไม่ได้คำนึงว่า โรงงานจะเสียหายอย่างไร แต่ถ้าโรงงานหาวิธีทำให้คนงานเห็นว่า ถ้าตนทำงานให้มีประสิทธิภาพ กิจการของโรงงานก็จะเจริญ และผลนั้นจะตอบสนองให้ตนเองมีรายได้ดีขึ้นด้วย จุดมุ่งหมายของคนงานกับโรงงานก็จะสัมพันธ์กัน วิธีการที่จะทำให้ จุดมุ่งหมายทั้งสองสัมพันธ์กันได้ ก็คือการให้โบนัส การให้รางวัลพิเศษ การเลื่อนตำแหน่ง เป็นต้น.

2. สมาชิกจะยอมรับจุดมุ่งหมายของกลุ่มมากน้อยเพียงไร ขึ้นอยู่กับแรงดึงดูด ของกลุ่มที่มีต่อสมาชิก หรือกลุ่มมีสิ่งตอบสนองความต้องการของสมาชิกอยู่มาก เช่นมีรายได้สูง มีเครื่องมือเครื่องใช้ทันสมัย มีสวัสดิการดี มีเกียรติ มีศักดิ์ศรีเป็นที่นิยมของสังคม สิ่งเหล่านี้เป็นแรงดึงดูดให้สมาชิกอยู่กับกลุ่มได้ แต่ถ้ากลุ่มไม่มีอะไรให้สมาชิกเลย แม้แต่ในด้านจิตใจ ก็จะไม่มีการไปเข้ากลุ่ม หรือไม่มีใครยอมรับจุดมุ่งหมายของกลุ่ม.

3. ความชัดเจน และความแน่นอนของจุดมุ่งหมายของกลุ่มมีผลต่อสมาชิกเป็นอย่างมาก เช่นกัน ความมุ่งหมายที่คลุมเคลือ ไม่แน่นอนย่อมทำให้สมาชิกเกิดการลังเล ไม่อาจแน่ใจว่าตนจะต้องทำอะไรอย่างไร ทำให้ขาดประสิทธิภาพในการปฏิบัติงานของสมาชิก

4. จุดมุ่งหมายของกลุ่ม ที่ตั้งไว้สูงส่งเกินไปหรือเหลือวิสัยที่จะกระทำก็ทำให้ไม่มีใครทำได้ กลุ่มก็จะไม่มีอะไรยึดเหนี่ยวให้สมาชิกอยู่ร่วมกันต่อไป.

5. จุดมุ่งหมายที่สมาชิกมีส่วนในการก่อตั้งขึ้น จะเป็นจุดมุ่งหมายที่มีแรงยึดเหนี่ยวสูง จะทำให้สมาชิกร่วมกันได้เหนียวแน่น เพราะเป็นจุดมุ่งหมายที่สนองความต้องการของสมาชิกอย่างแท้จริง

6. จุดมุ่งหมายสามารถเปลี่ยนแปลงได้ ทั้งนี้ขึ้นอยู่กับภาวะแวดล้อมโดยมีผลประโยชน์ของสมาชิกเป็นหลักสำคัญ.

7. จุดมุ่งหมายของกลุ่มที่ไม่ประสบผลสำเร็จ จะทำให้แรงยึดเหนี่ยวอ่อนลงทุกขณะ ผลสุดท้ายกลุ่มก็จะแตกสลายไปในที่สุด. (ฉลอง ภิรมย์รัตน์, 2521)

- วัตถุประสงค์ของกลุ่ม (Group Objective)

วัตถุประสงค์ของกลุ่ม จะเปรียบเสมือน สิ่งที่จะบอกว่า กลุ่มจะทำอะไร จุดมุ่งหมายเป็นคล้าย ๆ กับนโยบายของกลุ่ม เป็นหัวใจของกลุ่ม เป็นแนวทางที่กลุ่มจะไป แต่วัตถุประสงค์จะเป็นสิ่งที่กำหนดแน่นอนให้เราได้รู้ว่า กลุ่มจะทำอะไรในแนวทางนั้น ตัวอย่างเช่น กลุ่มชาวหัวขวง มีจุดมุ่งหมายว่า

- 1) จะช่วยเหลือผู้เดือดร้อนในชุมชน ในเรื่องความเป็นอยู่
- 2) การทำงานโดยเจตนาบริสุทธิ์ ไม่ยุ่งเกี่ยวกับการเมือง
- 3) การทำงานไม่หากำไร

จุดมุ่งหมายข้างต้น เปรียบเหมือนนโยบายของกลุ่มชาวห้วยขวาง แต่วัตถุประสงค์นั้น เป็นการกำหนดว่าจะทำอะไร เพื่อให้บรรลุจุดมุ่งหมายที่ตั้งไว้

วัตถุประสงค์ ของ กลุ่มชาวห้วยขวาง

- 1) จัดหาทุนและตั้งเป็น มูลนิธิชาวห้วยขวางเพื่อช่วยเหลือเด็กที่ยากจนแต่เรียนดี
- 2) ร่วมมือกับบริการสังคม จากหน่วยงานเอกชน และรัฐบาล ในการช่วยเหลือชาวบ้าน
- 3) จัดตั้งกลุ่มพัฒนาชุมชนหรือคณะกรรมการพัฒนาชุมชนชาวห้วยขวางขึ้นโดยคัดเลือกจากชาวบ้าน
- 4) จัดบริการขายสินค้าราคาถูกแก่ชาวบ้าน

ฯลฯ

ดังนั้นวัตถุประสงค์ จึงเป็นสิ่งที่กำหนดทิศทางของกลุ่ม และมีความจำเป็นที่จะต้อง ทำการวิเคราะห์ตัดสินวัตถุประสงค์ของกลุ่มแต่ละกลุ่มว่าเป็นประโยชน์ และทำให้กลุ่มไปสู่จุดมุ่งหมายได้เพียงใด.

เกณฑ์ในการตัดสินวัตถุประสงค์ที่ตั้งขึ้นมาของกลุ่ม.

1. วัตถุประสงค์นั้น เกี่ยวข้องกับบุคคลหรือกลุ่มหรือไม่ ไม่ใช่ว่าตั้งวัตถุประสงค์ขึ้นมาแล้ว เป็นเรื่องที่สมาชิกและกลุ่มไม่ได้ประโยชน์ ไม่ได้มีส่วนร่วมด้วย ตัวอย่างเช่น ชมรมจิตวิทยา ซึ่งเป็น ชมรมวิชาการ ชมรมหนึ่งของนักศึกษา มีจุดมุ่งหมายว่า ตั้งขึ้นมาเพื่อจะส่งเสริม ความเป็นเลิศทางวิชาการด้านจิตวิทยาแก่นักศึกษา แต่มีวัตถุประสงค์ว่า จะพาสมาชิกไปทำงานค่ายอาสาพัฒนาชนบท สร้างโรงเรียนให้ชาวบ้าน ก็ไม่เข้าเรื่อง เพราะไม่เกี่ยวกับการส่งเสริมด้านวิชาการเลย และชมรมก็ไม่ได้ให้ประโยชน์แก่สมาชิกโดยตรง.
2. วัตถุประสงค์นั้น เข้ากันได้กับจุดมุ่งหมายโดยทั่ว ๆ ไปหรือไม่ ตัวอย่างเช่น ถ้าชมรมจิตวิทยามีวัตถุประสงค์ว่า จะจัดขายสินค้าราคาถูกให้แก่สมาชิก ก็ไม่เข้ากับจุดมุ่งหมาย ที่จะส่งเสริมทางวิชาการ แต่ถ้ากำหนดว่าจะจัดคิวให้แก่นักศึกษาปีหนึ่ง หรือจัดบริการทำโน้ตย่อให้ ก็ตรงกับจุดมุ่งหมายของชมรม
3. วัตถุประสงค์นั้นจะมีทางเป็นไปได้ไหม และจะมีแหล่งที่มาได้ง่ายหรือไม่ ไม่ใช่ตั้งไว้เลิศลอยสวยหรูแต่ทำไม่ได้ ตัวอย่างเช่น คณะกรรมการพัฒนาชุมชนชาวคลองเตย มีวัตถุประสงค์ว่า จะเรียกร้องรัฐบาลให้จัดสรรที่ดินให้แก่ชาวบ้านได้อยู่อย่างมีที่ดินส่วนตัว ปลูกบ้านเป็นสัดส่วน ซึ่งเป็นสิ่งที่เป็นไปได้ยาก.

4. วัตถุประสงค์นั้นพัฒนาหรือไม่ และต้องดูว่า จะทำให้กลุ่มนำหน้าจนประสบความสำเร็จหรือไม่
5. วัตถุประสงค์นั้น ครอบคลุมความต้องการของสมาชิกหรือไม่
6. วัตถุประสงค์ทั้งหลาย สนับสนุนร่วมกันหรือไม่ กลุ่มส่วนใหญ่ยอมรับหรือไม่
7. วัตถุประสงค์นั้น จะเกิดข้อหลีกเลี่ยงในกลุ่มหรือไม่ เพราะถ้าสมาชิกบางคนไม่ชอบ ก็จะนำมาซึ่งความสับสน และอาจแตกแยกเป็นกลุ่มย่อยได้

เพราะฉะนั้นการตั้งจุดมุ่งหมายที่ดี การตั้งวัตถุประสงค์ที่ดี ต้องให้โอกาสสมาชิกได้สำรวจและอภิปรายว่าเป็นอย่างไร อนุญาตให้สมาชิกได้เพิ่มเติมดัดแปลง แก้ไข จนกระทั่งความคิดต่าง ๆ ชัดเจนคงที่แน่นอน และทุกคนมีการยอมรับร่วมกัน

ขนาดของกลุ่ม (Group Size)

กลุ่มจะมีขนาดเล็กหรือใหญ่ หรือจำนวนสมาชิกในกลุ่มจะมีจำนวนแค่ไหนนั้น ปกติจะต้องขึ้นอยู่กับวัตถุประสงค์ของกลุ่มว่า ตั้งขึ้นมาเพื่อจะทำอะไร เช่น ถ้าเป็นกลุ่มลูกเสือชาวบ้านมีจุดมุ่งหมายเพื่อที่จะสร้างความสามัคคีขึ้นภายในหมู่ชนชาวไทย สร้างพลังกลุ่มให้เกิดขึ้น ซึ่งนับว่าเป็นวิธีการพัฒนาชุมชนวิธีหนึ่งเช่นกัน ดังนั้นกลุ่มลูกเสือชาวบ้าน จึงต้องการสมาชิกมาก ๆ มากเท่าไรยิ่งดี และมาจากหลาย ๆ อาชีพ แต่ถ้ากลุ่มที่มีจุดมุ่งหมายเฉพาะกรณีจริง ๆ อย่างเช่น เราต้องการจัดกลุ่มสัมมนาทางวิชาการขึ้น ก็จำเป็นต้องจำกัดจำนวนสมาชิก และกำหนดคุณสมบัติของสมาชิกด้วย.

Bernard Berelson และ Gary Stiner

ได้สรุปผลการวิจัยเกี่ยวกับลักษณะของกลุ่มที่มีขนาดแตกต่างกันดังนี้

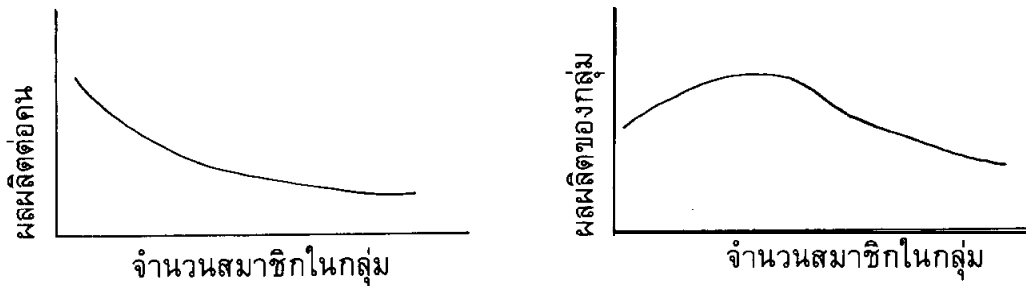
กลุ่มที่มีสมาชิก 2 คน จะมีความตึงเครียด และความสัมพันธ์ทางอารมณ์สูงมีแนวโน้มที่จะหลีกเลี่ยงความไม่ลงรอยกัน มีการแลกเปลี่ยนความคิดเห็นและข้อมูลบ่อย ๆ มีความเหนียวแน่น แต่ขาดเสถียรภาพ มีการแบ่งบทบาทกันอย่างเห็นได้ชัดว่าใครเป็นผู้นำ ใครเป็นผู้ตาม หรือผู้คัดค้าน มีคุณสมบัติในการปรับความสมดุลย์เมื่อมีปัญหาขัดแย้งกัน และจะกลับคืนกันได้ถ้าไม่มีบุคคลที่สามมาเกี่ยวข้อง

กลุ่มที่มีสมาชิก 3 คน ในกลุ่ม 3 คน จะมีการแบ่งอำนาจเป็น 2 ส่วนคือ ส่วนใหญ่ได้แก่ ส่วนที่มีสมาชิก 2 เสียง และส่วนเล็กคือ สมาชิกเสียงเดียว การเกาะเกี่ยวกันของสมาชิก 2 คน เข้มแข็งกว่าสมาชิกที่เป็นส่วนเกิน ความสัมพันธ์แบบนี้จะคงที่ไม่่ว่าจะเปลี่ยนสถานการณ์ไปอย่างไร.

กลุ่มที่มีสมาชิกจำนวนคู่และคี่ จะพบว่า มีการไม่ลงรอยกันในกลุ่ม 4, 6, 8, คนมากกว่ากลุ่มที่มีสมาชิก 3, 5, 7, คน ทั้งนี้เพราะในกลุ่มที่มีสมาชิกจำนวนคู่ เกิดการรวมตัวกันเป็นกลุ่มย่อยที่มีขนาดเท่ากัน 2 กลุ่ม เมื่อมีสมาชิกจำนวนเท่ากัน การออกเสียงจึงเสมอกัน การตัดสินใจจึงยากกว่ากลุ่มที่มีสมาชิกจำนวนคี่ และกลุ่มที่พอเหมาะคือกลุ่มที่มีสมาชิก 5 คน ซึ่งจะทำให้แบ่งเป็น กลุ่มย่อย 2 และ 3 คน และใหญ่พอที่จะรื้อให้เกิดการร่วมมือระหว่างสมาชิก ในขณะที่เดียวกันสมาชิกก็รู้จักกันได้ดีด้วย. (อ้างจาก มุกดา ศรีรงค์, 2523)

- ผลงานของกลุ่มกับขนาดของกลุ่ม

ความคิดในเรื่อง ขนาดของกลุ่มนี้ Steiner (1972) ได้สรุปไว้ว่า ผลงานของกลุ่มปฏิบัติงาน (Task group) จะดีขึ้น ถ้ามีสมาชิกเพิ่มขึ้น แต่ผลดีอันนี้จะอึดตัว ณ.จุด ๑ หนึ่ง แม้ว่าจะมีสมาชิกเพิ่มมากขึ้นไปกว่านั้น ก็ไม่ทำให้ผลงานดีขึ้นอีกต่อไป แต่ตรงกันข้าม ผลงานจะลดต่ำลงมา ดังรูปร่างของเส้นกราฟดังนี้



แม้ว่ากลุ่มใหญ่จะได้เปรียบกลุ่มน้อยในด้านความคิด ซึ่งมีมากหลายวิธีกว่า แต่กลุ่มใหญ่จะเสียเปรียบในด้านความควบคุม และการจูงใจ แต่ถ้าเป็นงานที่แบ่งกันทำได้ กลุ่มใหญ่จะได้เปรียบกลุ่มน้อย เพราะมีคนช่วยงานมากกว่า

ความยุ่งยากในกลุ่มใหญ่อีกประการหนึ่งก็คือ ความรู้สึกสับสนในการที่จะรับผิดชอบ ต่อหน้าที่ บุคคลที่อยู่ในกลุ่มใหญ่ มักจะรับผิดชอบน้อยลงตามความรู้สึกที่เป็นจริงอย่างที่เรียกว่า เกี่ยวกันทำงาน เพราะมีหลายพวกหลายฝ่ายในกลุ่ม กลุ่มยิ่งน้อย ความรับผิดชอบต่อคนจะมีมากขึ้น (ฉลอง ภิรมย์รัตน์, 2521)

บทสรุป

ในบทนี้ได้กล่าวถึง ความหมายของโครงสร้างของกลุ่ม และโครงสร้างที่สำคัญสองประเภทในกลุ่ม คือ โครงสร้างทางสังคมมิติ และโครงสร้างทางอำนาจซึ่งเป็นโครงสร้างที่นักจิตวิทยาสังคมให้ความสนใจ สำหรับโครงสร้างทางสังคมมิตินั้น สามารถศึกษาได้โดยวิธีทำสังคมมิติ นอกจากนี้ ยังกล่าวถึงส่วนประกอบที่สำคัญของกลุ่มอีกสามประการ คือ จุดมุ่งหมายของกลุ่ม วัตถุประสงค์ของกลุ่ม และขนาดของกลุ่ม.

คำถามท้ายบท.

1. โครงสร้างของกลุ่ม หมายถึงอะไร?
2. เราจะทราบความสัมพันธ์ระหว่างสมาชิกในกลุ่มได้อย่างไร?
3. อะไรเป็นแหล่งที่มาของอำนาจที่มีอยู่ในกลุ่ม ?
4. จุดมุ่งหมายของกลุ่มกับวัตถุประสงค์ของกลุ่มคืออะไร เหมือนกันหรือแตกต่างกันอย่างไร? จงอธิบายพร้อมยกตัวอย่าง
5. ขนาดของกลุ่ม มีความสำคัญต่อกลุ่มอย่างไร?