

ทฤษฎีเกี่ยวกับอคติ

เป็นที่ทราบกันดีแล้วว่าอคติเป็นปรากฏการณ์ที่ซับซ้อนอย่างหนึ่งซึ่งถูกกำหนดให้ก่อตัวขึ้นมาโดยสาเหตุหรือองค์ประกอบต่าง ๆ หลายประการ นั่นก็คือ อคติ นั้นมีสาเหตุที่มากกว่าหนึ่ง ความซับซ้อนนี้อาจจะดูได้จากข้อเท็จจริงที่ว่า ไม่มีทฤษฎีทางอคติทฤษฎีใดที่กล่าวครอบคลุมเกี่ยวกับอคติได้ทุกแง่มุม แต่ละทฤษฎีมีความคิดเกี่ยวกับตัวกำหนดอคติไปในแนวต่าง ๆ กัน ถึงแม้จะมีแง่คิดบางประการที่บางทฤษฎีมีคล้ายคลึงกัน แต่อย่างไรก็ตามในการศึกษาเกี่ยวกับอคติ ก็ควรจะศึกษาจากแง่คิดหลาย ๆ อย่างประกอบกัน

เราอาจจัดแบ่งประเภทของทฤษฎีเกี่ยวกับสาเหตุที่มาของอคติอย่างกว้าง ๆ เป็น 2 ระดับ คือ

- การอธิบายถึงสาเหตุที่มาของอคติในแง่สังคม : คือกล่าวถึงว่าอคติจะก่อตัวขึ้นได้เมื่อไร และก่อตัวโดยวิธีการใดบ้างในระบบสังคมหนึ่ง ๆ หรือในวัฒนธรรมหนึ่ง ๆ หรือภายในกลุ่มหนึ่ง ๆ
- การอธิบายถึงสาเหตุที่มาของอคติในแง่เอกัตบุคคล (ในแง่ individual) : คือกล่าวถึงสาเหตุที่มาของอคติแต่ละบุคคล ว่าอะไรน่าจะเป็นสาเหตุให้บุคคลหนึ่ง ๆ มีอคติเช่นนั้น และมีบุคลิกภาพเช่นนั้น ทั้งอคติและลักษณะบุคลิกภาพที่ทำให้เกิดแนวโน้มที่จะมีอคติก่อตัวขึ้นได้อย่างไร และเมื่อใด ดังนี้ เป็นต้น

ทฤษฎีเกี่ยวกับที่มาของอคติในแง่สังคม

1. Exploitation Theory

ตามความคิดของ ทฤษฎี Exploitation กล่าวว่า อคติเป็นผลมาจากความพยายามของกลุ่ม กลุ่มใดกลุ่มหนึ่งที่แสวงหาผลประโยชน์ส่วนตนโดยจุดชนวนอคติขึ้นมา เพื่อการแสวงหาผลประโยชน์ของกลุ่มตนนั้นจะได้เป็นไปโดยสะดวกราบรื่น

แม้แต่ Marx เองบางทีก็เห็นว่า อคติเป็นแต่เพียงอาการอย่างหนึ่งของความขัดแย้งของชนชั้น

เท่านั้น แต่มีพวกมาร์กซ์ใหม่หลายคนรู้สึกว่าการคิดเป็นสิ่งที่เกิดขึ้นมาโดยฝีมือของเหล่านายทุน เพื่อที่จะแสวงหาผลประโยชน์ทางเศรษฐกิจของชนหมู่น้อยต่าง ๆ ได้โดยสะดวก อาจกล่าวอีกนัยหนึ่งได้ว่า

“อคติทางเชื้อชาติ เป็นทัศนคติทางสังคมอย่างหนึ่ง ที่ถูกชักจูงชวนเชื่อให้เกิดขึ้นในหมู่มนุษย์ทั่วไปด้วยน้ำมือของชนชั้นที่กำลังแสวงหาประโยชน์กลุ่มใดกลุ่มหนึ่ง โดยมุ่งที่จะตีตราประทับคนบางกลุ่มว่าด้อยกว่า ต่ำกว่า เพื่อว่าเหล่าชนชั้นที่กำลังแสวงหาประโยชน์เหล่านั้นจะได้แสวงหาผลประโยชน์อย่างสะดวกใจอาจจะจากกลุ่มคนกลุ่มนั้นเองหรือทรัพยากรจากคนกลุ่มนั้น โดยไม่ถูกติเตียนประณามว่ากระทำไปอย่างไม่ยุติธรรม”

แม้ว่าทฤษฎี Exploitation จะช่วยอธิบายถึงที่มาของอคติ แต่ก็อธิบายได้ไม่ครอบคลุม เพราะเหตุที่ทฤษฎีนี้สนใจเกี่ยวข้องกับเฉพาะกับทัศนคติในทางลบที่มีต่อชนกลุ่มน้อยกลุ่มต่าง ๆ เท่านั้น ไม่ได้กล่าวถึงอคติที่มีต่อคนนอกกลุ่มที่มีอำนาจเท่า ๆ กัน หรือคนนอกกลุ่มที่มีสถานภาพเท่า ๆ กัน

เช่น ทัศนคติต่อต้านรัสเซียในหมู่ชาวอเมริกันจำนวนมากมาย

ทัศนคติในทางลบที่ชาวอาหรับมีต่อทางอิสราเอล เป็นต้น ซึ่งตามตัวอย่างดังกล่าว เราจะเอาแรงกระตุ้นในแง่ Exploitation มาเป็นเหตุผลว่าทำให้มีอคติดังกล่าวไม่ได้

2. Realistic-Group-Conflict Theory

ทัศนคติระหว่างกลุ่มต่าง ๆ ที่มีต่อกันนั้นจะเป็นตัวช่วยกำหนดลักษณะสัมพันธภาพระหว่างกลุ่มที่เกิดขึ้นจริง ๆ หรือที่จะมีในความคิดของคนในแต่ละกลุ่มระหว่างกันได้

และการพึ่งพาอาศัยซึ่งกันและกันระหว่างกลุ่มที่เป็นไปอย่างดี จะทำให้เกิดทัศนคติที่ดีต่อกันระหว่างกลุ่ม

ในขณะที่ทัศนคติระหว่างกลุ่มเป็นไปในทางลบ (คือมีอคติกัน) จะมาจากผลของการพึ่งพาอาศัยกันและกันที่เป็นไปอย่างไม่ราบรื่น

*Cox, O.C., *Caste, Class, and Race : A Study in Social Dynamics*. New York : Doubleday, 1948. p. 393.

ยกตัวอย่างเช่น อเมริกาและรัสเซียเคยมีทัศนคติต่อกันมาก่อนในระยะสงครามโลกครั้งที่สอง เพราะมีการพึ่งพาอาศัยกันได้ราบรื่น เพราะทั้ง 2 ประเทศต่างก็สู้กับเยอรมันเหมือนกัน และถือว่าเยอรมันเป็นศัตรูของแต่ละประเทศเหมือนกัน แต่ภายหลังสงคราม ทั้ง 2 ชาตินี้กลับมือคอดิกัน พึ่งพากันไม่ได้ สัมพันธภาพเลวลงขณะที่ต่างก็แข่งขันกันเพื่อเป็นผู้นำของโลก ดังนั้นอาจสรุปได้ว่าลักษณะการพึ่งพาอาศัยในทางลบทั้ง 2 แบบ คือ

- การวางอำนาจเหนืออีกฝ่ายหนึ่ง (Dominance)
- และการแข่งขันชิงดีชิงเด่น

ต่างเป็นตัวประกอบที่ทำให้เกิดอคติระหว่างกลุ่มได้ สัมพันธภาพระหว่างกลุ่มที่เป็นไปแบบเจ้านายกับลูกน้อง คือในขณะที่กลุ่มหนึ่ง ยกตัวอย่างเช่น กลุ่มที่เป็น majority group มีอำนาจเหนือกว่า มีสถานภาพสูงกว่า จะทำให้อีกกลุ่มหนึ่ง (เช่นพวกชนกลุ่มน้อย) ตกอยู่ในภาวะเสียเปรียบ

ตัวอย่างเช่นการค้าทาสที่เคยมีในอเมริกา ภาวะการพึ่งพาในทางลบระหว่างกลุ่มผู้ซื้อทาสมา กับกลุ่มที่มาอยู่ในฐานะทาสย่อมก่อให้เกิดทัศนคติซึ่งกันและกันไปในแนวลบ พฤติกรรมที่มีต่อกันจึงสอดคล้องกับทัศนคติที่มีอยู่ คนผิวขาวจำนวนมากจึงมีความรู้สึกในใจต่อเนื่องกันมา ที่จะมองพวกผิวดำด้วยความดูถูก และด้วยความกลัว ทั้งยังคิด stereotype กับพวกนี้ว่า เกียจคร้าน ไร้เชลา ฯลฯ

นอกจากนี้ทัศนคติในทางไม่ดีที่คนระหว่างกลุ่มต่าง ๆ จะมีต่อกันได้นั้นยังคงมีจุดเริ่มมาจากความขัดแย้งระหว่างกัน หรือ ภาวะที่ชิงดีชิงเด่นแข่งขันกันได้อีก

มีบางคนพยายามอธิบายแยกแยะแนวคิดของทฤษฎี Realistic-group Conflict ให้แน่นอนลงไปมากขึ้นโดยแบ่งความขัดแย้งระหว่างกลุ่มออกไปเป็นประเภท ๆ ดังเช่น

Rose (1956) ได้เสนอแนะว่า ความขัดแย้งระหว่างกลุ่มมีอยู่ 3 แบบด้วยกัน คือ

- ก) – ความขัดแย้งทางการเมือง : ซึ่งเป็นการแก่งแย่งผลประโยชน์ทางการเมือง การปกครอง เศรษฐกิจ และทางภูมิศาสตร์
- ข) – ความขัดแย้งทางแนวความคิดคตินิยม : ซึ่งมาจากความแตกต่างกันของวิธีการดำรงชีวิต เช่น ความแตกต่างด้านวัฒนธรรม ความแตกต่างทางศาสนา เป็นต้น
- ค) – ความขัดแย้งทางเชื้อชาติ : ซึ่งเป็นการต่อสู้ดิ้นรนเพื่อความเหนือกว่าทางชีวภาพนั่นเอง

น่าเสียดายที่ยังไม่มีการทดสอบคุณประโยชน์ของการจัดแบ่งประเภททำงานนี้ว่ามีเพียงใดหรือไม่ แต่การจัดระบบตามแบบของ Rose ดังกล่าวมาแล้ว ก็นับว่ายังช่วยให้เราเข้าใจได้ว่าความสัมพันธ์ระหว่างกลุ่มแบบเจ้านายกับลูกน้องเป็นกรณีพิเศษกรณีหนึ่งของความคิดเกี่ยวกับที่มาของอคติในแนวของทฤษฎี Realistic-group Conflict ที่เน้นว่าความสัมพันธ์ระหว่างกลุ่มแบบเจ้านายกับลูกน้องโดยพื้นฐานแล้วเป็นความขัดแย้งทางอำนาจ ซึ่งในบางกรณีกลับกลายกลายเป็นความขัดแย้งทางเชื้อชาติขึ้นมา

หลักฐานอ้างอิงทางประวัติศาสตร์และทางสังคมวัฒนธรรม สำหรับทฤษฎี Realistic-group Conflict ก็มีอยู่มาก

ดังเช่นข้อเขียนจากการสังเกตของ Sydney Olivier เมื่อปี พ.ศ. 2463 ชื่อว่า อคติเรื่องผิวนั้นเกิดขึ้นเมื่อมีการแข่งขันชิงดีชิงเด่นระหว่างคนผิวขาวกับคนผิวดำ หรือเมื่อคนผิวดำถูกแสวงหาประโยชน์จากสภาพการเป็นคณงานของพวกเขา และทางภาคใต้อคติเรื่องผิวทวีขึ้นเมื่อสหบาลคนผิวขาวต่าง ๆ รู้สึกถึงพลังกดดันจากแรงงานผิวดำ และเคลื่อนไหวก้าวไปในทางที่จะกีดกันการทำงานของคนผิวดำไปจากโรงงานต่าง ๆ

หรือในทวีปอาฟริกา อคติเรื่องผิวมีอยู่อย่างรุนแรงในเขตต่าง ๆ ที่คนผิวขาวกำลังแสวงหาผลประโยชน์จากพลังคนพื้นเมือง (เช่นในคองโก) แต่ในเขตที่พวกนี้ไม่ได้มุ่งแสวงหาผลประโยชน์จะพบว่าอคติเรื่องผิวมีอยู่น้อยแต่ผู้แต่งสรุปว่าอคติต่อต้านผิวดำนั้นเป็นผล (ไม่ใช่ เหตุ) ของสัมพันธภาพต่อกันแบบแข่งขันชิงดีชิงเด่นทางเศรษฐกิจ

หรือความรู้สึกเป็นปฏิปักษ์ต่อต้านชาวจีนในแคลิฟอร์เนียดังที่ได้เคยกล่าวมาแล้วตอนต้น ๆ ก็เป็นไปตามแบบฉบับทำงานเดียวกันคือ ตอนราว ๆ ปี พ.ศ. 2317 ในอเมริกาไม่มีใครมีความรู้สึกต่อต้านชาวจีน พอหลังสงครามกลางเมือง และหลังการสร้างถนนข้ามทวีปเสร็จแล้ว ปรากฏว่าเกิดความเกลียดชังกันขึ้นมาอย่างมากมาทันที และเพิ่มขึ้นเรื่อย ๆ ยังมีการแข่งขันกันทางเศรษฐกิจมากเท่าไร คนจีนในอเมริกายังตกเป็นเป้าแห่งความเกลียดชังของคนที่นี่นั้นมากขึ้น แถมยังถูก Stereotype ว่าเป็นพวกอันธพาล เจ้าเล่ห์ ด้อยปัญญา ฯลฯ (ดังข้อมูลจากการวิจัยของ Shrieke, 1936) ความเปลี่ยนแปลงนี้เป็นเพราะการแย่งงานกันมีมากขึ้นนั่นเอง (Klineberg, 1950.-Daniels, 1968)

เรื่องทำงานเดียวกัน ก็เกิดขึ้นกับชาวญี่ปุ่นที่ไปตั้งรกรากโอนสัญชาติเป็นชาวอเมริกันก่อนหน้า ปี พ.ศ. 2347 ชาวญี่ปุ่นที่ไปทำกินที่รัฐแคลิฟอร์เนียได้รับการต้อนรับอย่างน่าพอใจ

และได้รับการยอมรับเป็นอย่างดี ทศนคตินี้ยังคงมีอยู่แม้ในช่วงที่ชาวอเมริกันเกิดมีอคติต่อต้านชาวจีนอย่างสูง หลังปีพ.ศ. 2347 ชาวญี่ปุ่นอพยพเข้ามามากขึ้น และรับช่วงสถานภาพต่อจากชาวจีนในฐานะที่เป็นคนงานที่เอาค่าจ้างถูก พอระยะที่เริ่มแข่งขันช่วงชิงงานทำ ความรู้สึกต่อต้านก็เริ่มจุดชนวน โดยเฉพาะอย่างยิ่งในหมู่ชาวอเมริกันที่ทำงานรับจ้างในรัฐแคลิฟอร์เนีย และ ซานฟรานซิสโก Dollard (1938) ได้กล่าวถึงอคติรุนแรงต่อต้านชาวเยอรมันที่มีขึ้นในหมู่บ้านเล็ก ๆ แห่งหนึ่งในอเมริกา ขณะที่ชาวเยอรมันอพยพเข้าไปทำกินที่นั่น แล้วเริ่มแก่งแย่งงานกับคนท้องถิ่นที่โรงงานทำเครื่องไม้

หลักฐานอ้างอิงทางจิตวิทยา เกี่ยวกับทฤษฎี *Realistic group Conflict*

การศึกษาทางจิตวิทยาเกี่ยวกับแนวคิดในรูปของทฤษฎี *Realistic group-Conflict* มีอยู่ 2 ชนิดด้วยกันคือ

- 1) การศึกษาในเรื่อง Stereotype (ที่เคยกล่าวมาแล้วในตอนต้น ๆ) ที่แปรเปลี่ยนไปเมื่อลักษณะสัมพันธ์ภาพซึ่งกันและกันระหว่างกลุ่มมีการเปลี่ยนแปลง
- 2) การศึกษาในเรื่องการก่อตัวของอคติ และการลดอคติที่เกิดขึ้น

1) Stereotype ต่อกลุ่มจะเปลี่ยนไปตามลักษณะการพึงพาระหว่างกลุ่ม : ดังเช่น

- Stereotype เกี่ยวกับชาวเยอรมัน และชาวญี่ปุ่นในหมู่ชาวอเมริกัน ยิ่งเป็นไปในทางเลวลงมากขึ้นทุกทีระยะสงครามโลกครั้งที่ 2 (Dudycha, 1942. Meenes; 1943, 1950; Seago, 1947)
- ชาวอินเดียเริ่มจงเกลียดจงชังชาวจีนภายหลังจากกรณีพิพาทชายแดนปี พ.ศ. 2502 (Sinha Upadhyaya, 1960)
- การขัดแย้งระหว่างกลุ่มเยาวชนกลุ่มต่าง ๆ (Avidgor, 1952.) ก็ก่อให้เกิดอคติต่อกันรุนแรงขึ้น
- การชิงดีชิงเด่นระหว่างกลุ่มศาสนาเพื่อที่จะครอบครองมีอิทธิพลตามชุมชนต่าง ๆ ก็ก่อให้เกิดอคติทวีขึ้นได้เช่นกัน (Dodd, 1935)

2) การก่อตัวของอคติและการลดอคติ : จากการวิจัยเกี่ยวกับ Stereotype การวิจัยทางสังคมและวัฒนธรรม และข้อมูลทางประวัติศาสตร์ที่กล่าวมาแล้ว จะเห็นได้ว่าสอดคล้องกันคือล้วนแต่แสดงให้เห็นว่าอคติกับสัมพันธ์ภาพที่เลวระหว่างกัน จะไปด้วยกัน

หมายความว่า ถ้าสัมพันธภาพระหว่างกันยังไม่ดีมากเท่าไร จะทำให้มือคติดอกันเพิ่มขึ้น อย่างไรก็ตาม Sherif และผู้ร่วมงานของเขา ได้ริเริ่มศึกษาโดยใช้วิธีทดลองวิจัยภาคสนาม ในสภาพเป็นจริงตามกลุ่มต่าง ๆ ที่เกิดขึ้น (เรียกว่า Field Experiment) เกี่ยวกับอคติในกลุ่มต่าง ๆ ว่าจะเป็นไปได้ตามสมมติฐานเช่นว่าหรือไม่

มีการทดลองของ The Robber's Cave ที่ทดลองกับกลุ่มเด็กที่เป็นพวกสังคมนอก สุขภาพดี เป็นคนปกติ และมาจากครอบครัวระดับปานกลางคล้ายคลึงกัน โดยที่เลือกกลุ่มเด็กหนุ่มกลุ่มนี้เป็นตัวอย่างตัวแทนของเด็กชายอเมริกันส่วนใหญ่ในช่วงอายุนั้น การทดลองเป็นไปเพื่อจะศึกษาปรากฏการณ์ 3 ชั้นคือ

- ชั้นแรกเมื่อจับเด็กหนุ่มเหล่านี้มารวมกัน จะจัดให้มีการก่อตัว รวมตัว เป็นกลุ่มย่อยภายในขึ้นมา
- ชั้นที่สอง สร้างบรรยากาศให้เกิดความเกลียดชังและความรู้สึกรุนแรงซึ่งกันและกันระหว่างกลุ่มย่อยเหล่านั้น
- ชั้นที่สาม ทดลองการลดความเกลียดชังรุนแรงระหว่างกลุ่มเหล่านั้นด้วยวิธีการต่าง ๆ

ผลการทดลอง The Robber's Cave นี้ถือว่าเป็น Field Experiment ที่สำคัญขั้นหนึ่งที่ไม่แต่เฉพาะเป็นการทดลองที่ช่วยชี้ให้เห็นว่า ทศนคติระหว่างกลุ่มที่มีต่อกันเป็นผลมาจากลักษณะการพึ่งพาอาศัยซึ่งกันและกันของกลุ่ม แต่ยังเป็น Field Experiment ที่มีการวางรูปแบบโครงการได้อย่างดีขั้นหนึ่ง ซึ่งมีการใช้เทคนิคการวัดผลตรวจสอบข้อมูลหลายวิธีคือทั้งวิธีสังเกตแบบต่าง ๆ และทั้งวิธีให้ทำ Self-report

สิ่งสำคัญที่น่าสังเกตอย่างหนึ่งคือ ความขัดแย้งจะเกิดขึ้นตามมาเมื่อบุคคลมือคติดอกันนอกกลุ่มหรือกลุ่มที่ไม่ใช่พวกตนตกเป็นเป้าแห่งอคติ ก็เท่ากับว่า กลุ่มนั้นถูกตัดแยกออกไปหนทางที่จะติดต่อระหว่างกันมักจะสูญสลายไปมิฉะนั้นก็ขาดหายตก ๆ หล่น ๆ แยกแยกได้มาก การแยกตัวออกไปและการขาดการติดต่อที่ดีสม่ำเสมอต่อกันนั้นเองก็จะย้อนกลับมาเป็นตัวหนุนนำให้ยังมีอคติมากขึ้นอีก ข้อสังเกตนี้บรวมอยู่กับแนวความคิดทางทฤษฎี Realistic-group Conflict ด้วย

ทฤษฎีเกี่ยวกับที่มาของอคติในแง่ตัวบุคคล

1. Symptom Theories

ดังได้กล่าวมาแล้วว่าการอธิบายถึงสาเหตุที่มาของอคติในแง่ตัวบุคคล จะกล่าวถึงแรงผลักดันที่จะมีอิทธิพลโดยตรงกับบุคคลให้บุคคลนั้นมีอคติ แรงผลักดันเช่นว่าจะแตกต่างกันไปสำหรับแต่ละบุคคลแต่ละราย

การที่จะเข้าใจอคติตามประเด็นนี้ มีนักทฤษฎีหลายท่านได้วางแนวศึกษาไว้ 2 แนวคือ
ก. แนวคิดที่บางคนเห็นว่า อคติเป็นเพียงสัญญาณที่บอกให้รู้ถึงการมีความขัดแย้งในส่วนลึกของบุคลิกภาพ หรืออคตินั้นเป็นเพียงสิ่งบอกเหตุว่าบุคคลนั้นปรับตัวไม่ดีเท่านั้น
ข. แนวคิดที่เชื่อกันว่าทัศนคติใด ๆ ของบุคคลรวมทั้งอคติ เป็นผลมาจากขบวนการเรียนรู้จากสังคมและวัฒนธรรม

การอธิบายแนวคิดแบบ ก. มาจากหลักการของทฤษฎีจิตวิเคราะห์ของฟรอยด์ที่ว่าพฤติกรรมทุกอย่างถูกกำหนดโดยภาวะของจิตภายใน โดยที่ไม่ว่าจะเป็น

การทำตลก

ความฝัน

การปลั่งปาก

การเชื่อในหลักศาสนา

และการเกิดพฤติกรรมแบบอื่นทั้งหลายทั้งปวงล้วนแล้วแต่มีพลังจิตภายในเป็นต้นเหตุผลักดัน โดยเฉพาะอย่างยิ่งพลังผลักดันในรูปของความขัดแย้งระหว่างโครงสร้างของบุคลิกภาพที่มีทั้งแรงขับหรือสัญชาติญาณ กับมโนธรรม และ Ego ซึ่งเป็นส่วนบุคลิกภาพที่จะเป็นตัวตัดสินใจให้บุคคลแสดงออกคล้ายตามแรงขับหรือสัญชาติญาณ หรือว่าให้คล้ายตามมโนธรรม พฤติกรรมทุกอย่างจึงนับได้ว่าสะท้อนให้เห็นภาวะข้างในในส่วนลึกของจิต สิ่งสะท้อนหรือพฤติกรรมจึงเรียกได้ว่าเป็น “อาการ” หรือ symptoms ได้

วิธีใช้แพะรับบาปกับการถ่ายเทระบายความรู้สึกเกลียดชังรุนแรง

ทฤษฎีแพะรับบาปของอคติ มาจากฟรอยด์ และ สมมติฐานว่าความคับข้องใจทำให้เกิดความก้าวร้าว

การระบายอารมณ์ไปกับสิ่งทดแทน เป็นจิตกลไกหรือ defense mechanism อย่างหนึ่งหรือเป็นวิธีการอย่างหนึ่งในการปรับตัวเมื่อเกิดความเครียดหรือความขัดแย้ง หรือความกังวล กระวนกระวายใจอยู่ในใจ

ตัวอย่างเช่น เด็กคนหนึ่งรู้สึกโกรธที่ถูกแม่ดูว่า แต่ไม่กล้าตอบโต้กับแม่ด้วยกลัวว่าแม่จะตีกลับ

แถมให้ด้วย หรือไม่ก็กลัวว่าแม่จะไม่รัก เขาอาจจะบอกรับอารมณ์กับน้องหรือเตะสุนัข ทั้ง ๆ ที่น้องและสุนัขไม่ได้เกี่ยวข้องกับด้วยเลย

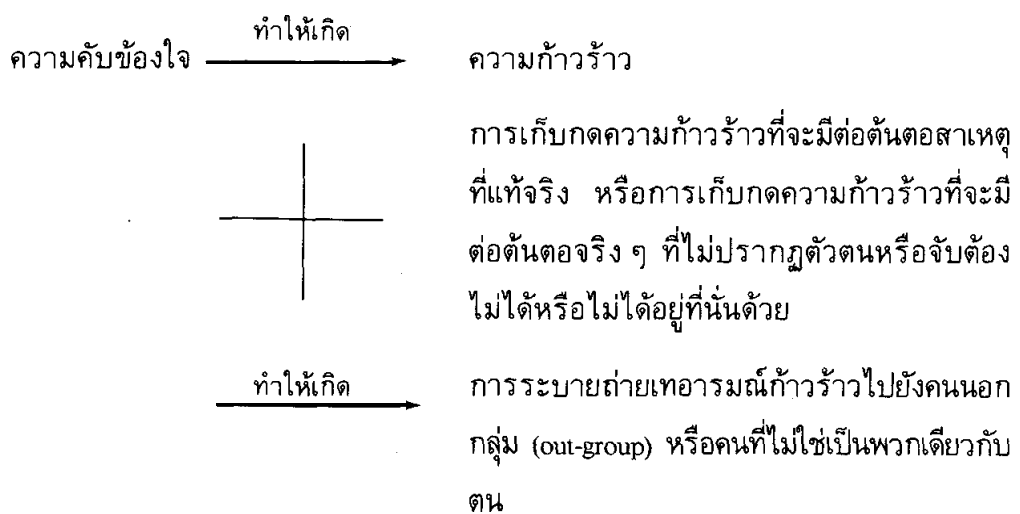
การระบายอารมณ์ไปกับสิ่งทดแทนอาจเกิดขึ้นได้อีกในกรณีที่ถึงแม้จะไม่มีตัวตนเหตุจริงที่พบเห็นได้ หรือไม่มีตัวตนอยู่เลยก็ตาม

ตัวอย่างเช่น เด็กที่โกรธกับ “ข้อบังคับ” ที่บ่งว่าเขาต้องทำอย่างนั้นอย่างนี้ แต่จะไประบายอารมณ์กับข้อบังคับโดยตรงได้อย่างไรกัน

ส่วนสมมติฐานที่ว่าความคับข้องใจทำให้เกิดความก้าวร้าว บ่งว่าความก้าวร้าวน่าจะเป็นปฏิกิริยาตอบสนองต่อความคับข้องใจและบุคคลย่อมจะมีความก้าวร้าวมาแต่กำเนิดแล้ว

*แต่มีผลการวิจัยกับบุคคลต่าง ๆ จำนวนไม่น้อยที่ชี้บ่งว่า ความคับข้องใจไม่จำเป็นต้องทำให้เกิดความก้าวร้าวเพียงอย่างเดียว แต่ความคับข้องใจอาจทำให้คนเรามีพฤติกรรมแบบถอยหลังเข้าคลองทำเป็นเด็กกว่าอายุ หรือเรียกว่า Regression ได้ด้วย หรืออาจทำให้เกิดการยอมแพ้ล้มเลิก หรืออาจทำให้เกิดการเก็บกดความรู้สึกเอาไว้ก็ได้เช่นเดียวกัน

แผนผังแสดง Scapegoat Theory



*Himmelweit, W., "Frustration and Aggression : A Review of Recent Experimental Work," in T.H. Pear, *Psychological Factors of Peace and War*. N.Y., 1950.

ทฤษฎี Scapegoat มีคำชี้แจงถึงการก่อตัวของอคติเกี่ยวกับชาติพันธุ์และพฤติกรรมรุนแรงของกลุ่มที่มีต่อกัน (ดังได้เคยกล่าวไว้อย่างคร่าว ๆ มาแล้ว) อยู่หลายประการ เริ่มจากอธิบายว่าเป็นมาอย่างไรจนถึงเกิดมีอคติขึ้นมาได้ และกล่าวว่าการดำรงชีวิตอยู่ในสังคมที่เป็นระเบียบระบบมากมายซับซ้อนย่อมทำให้ต้องพบประสบการณ์คับข้องใจที่จะทำให้มีอารมณ์ก้าวร้าวคุกรุ่นได้อย่างแน่นอน ความรู้สึกก้าวร้าวต่าง ๆ เหล่านี้เป็นผลลัพธ์ของข้อบังคับกฎเกณฑ์ทางวัฒนธรรมตั้งแต่วัยเด็กตลอดจนข้อจำกัดหรือขอบเขตนานาประการในชีวิตประจำวันสมัยที่เป็นผู้ใหญ่แล้ว และทุกคนย่อมจะเกิดความคับข้องใจอย่างใดอย่างหนึ่งไม่มียกเว้น ความคับข้องใจอาจจุดชนวนให้มีความรู้สึกรุนแรงเกลียดชังขึ้นมาได้*

ความรู้สึกรุนแรงเกลียดชังจะถูกถ่ายเทไปยังคนนอกกลุ่มในลักษณะของอคติได้ Campbell (1947) ได้ศึกษาจากชาวอเมริกันผิวขาวได้ข้อมูลว่า คนที่มีความไม่พอใจต่อสภาพเศรษฐกิจส่วนตัวกับคนพวกที่บอกว่าเป็นทุกข์เป็นร้อนต่อสภาพการณ์ทางการเมืองของประเทศ ทั้ง 2 กลุ่มเป็นพวกที่ปรากฏว่าต่อต้านยิวมากกว่าคนกลุ่มอื่น

Gordon (1943) เสนอผลวิจัยของเขาว่า นักศึกษาชาวยิวที่รู้สึกตัวว่าตนเป็นเหยื่อทางอคติจะเกิดความคับข้องใจและมีแนวโน้มที่จะมีความรู้สึกต่อต้านนิโกรมากกว่านักศึกษาชาวยิวที่ไม่รู้สึกเช่นนั้น

Allport & Kramer (1964) กับ Rosenblith (1949) ศึกษาได้ข้อมูลว่านักศึกษาคาทอลิกที่รู้สึกว่าตัวเองถูกกีดกันแบ่งแยกเพียงเพราะเหตุของความเป็นคาทอลิกของตน จะเป็นพวกที่ต่อต้านนิโกรมากและทั้งต่อต้านยิวอีกด้วย ความรู้สึกต่อต้านทั้ง 2 ประเด็นจะมีมากกว่านักศึกษาคาทอลิกที่ไม่ได้มีประสบการณ์ว่าตนถูกกีดกันแบ่งแยก

อย่างไรก็ตามการวิจัยเหล่านี้ ไม่ได้พิสูจน์สมมติฐานของทฤษฎี Scapegoat เพราะข้อมูลเกี่ยวกับสมมติฐานเรื่อง Scapegoat ซับซ้อนและสับสนซับซ้อนเงื่อนมากกว่านั้น ยังหาข้อสรุปยุติที่น่าพอใจไม่ได้เพียงแต่สมมติฐานของทฤษฎีช่วยนำทางให้เราการศึกษาค้นคว้าทดลองตามแนวประเด็นที่ตั้งไว้

มีผู้วิจัยหลายรายลองทดสอบแนวความคิดตามทฤษฎีนี้ โดยศึกษาเปรียบเทียบความสัมพันธ์ระหว่างการใช้ระเบียบวินัยอย่างรุนแรงของพ่อแม่ กับระดับอคติของลูก

*Dollard et. al., *Frustration and Aggression*. New Heaven : Yale University Press, 1939, p. 443

Frenkel - Brunswik (1948) พบว่าพ่อแม่ของเด็กที่มีอคติสูง ยอมรับว่าตนใช้วิธีลงโทษอย่างรุนแรงต่อเด็ก มากกว่าพ่อแม่ของกลุ่มเด็กที่ไม่พบว่ามีอคติมาก

Harris, Gough และ Martin (1950) พบว่าแม่ของบรรดาเด็กที่มีอคติมาก ๆ เป็นบุคคลที่ใช้วิธีอบรมสั่งสอนแบบเผด็จการและรุนแรงเข้มงวด มากกว่าแม่ของบรรดาเด็กที่มีคะแนนทางอคตินิดหน่อย (ตามที่วัดได้)

Weatherly (1963) พบผลเช่นเดียวกัน จากการทดลองกับนิสิตหญิง 39 คนที่มีลูกแล้ว เพื่อดูอคติในตัวลูก กับระดับการลงโทษของแม่เมื่อลูกแสดงความก้าวร้าว แม่ที่บอกว่ามักลงโทษรุนแรงมากกว่า มักมีลูกสาวที่มีอคติสูงมากกว่ากลุ่มแม่ที่ปกครองลูกสาวแบบไม่ลงโทษรุนแรง

ข้อที่น่าสังเกตเรื่องความคับข้องใจทำให้ยิ่งมีอคติมากขึ้นนั้น นักจิตวิทยาบางคนเห็นว่าอคติจะมากขึ้นเมื่อได้รับการสนับสนุนยอมรับจากบรรทัดฐานทางวัฒนธรรม (Cultural norms) โดยอ้างเหตุการณ์ตัวอย่างจากสภาพแวดล้อมจริง ๆ ระยะเวลาที่จู่จู่เรื่องผู้คนมีกินมีใช้กันมาก (ซึ่งเท่ากับมีความคับข้องใจทางเศรษฐกิจอยู่น้อย) พบว่ามีระดับพฤติกรรมต่อต้านนิโกรน้อยลงไปด้วย เมื่อระยะเวลาที่จู่จู่ทำงานการหายาก ไม่พอกินพอใช้ คนอเมริกันผิวขาวแสดงอคติกับนิโกรมากกว่าเวลารุ่งเรือง

*การแสดงความเกลียดชังก้าวร้าวออกมา ซึ่งเป็นผลเนื่องจากมีความคับข้องใจก่อน จะแสดงออกได้เมื่อบรรทัดฐานของกลุ่ม หรือบรรทัดฐานของสังคมนั้น ๆ ยอมรับแบบอาการก้าวร้าวเช่นนั้น เมื่อใดบรรทัดฐานของสังคม หรือของกลุ่มห้ามไว้หรือวางขอบเขตการแสดงออกเช่นนั้นไว้ บุคคลก็ไม่กล้าแสดงออก แม้เมื่อคับข้องใจอยู่มาก โดยที่ Klineberg (1950) ได้ยกประเทศบราซิลเป็นตัวอย่างว่า ในระยะที่บราซิลเกิดความปั่นป่วนทางเศรษฐกิจรุนแรงพอ ๆ กับที่ในอเมริกา แต่ที่บราซิลไม่มีการตั้งศาลเตี้ยกับพวกนิโกรเหมือนในอเมริกา Klineberg อธิบายว่าเป็นเช่นนั้นด้วยเหตุที่บรรทัดฐานทางสังคมที่นั่นไม่ได้สนับสนุนการแสดงออกซึ่งความรู้สึกรุนแรงดังกล่าว

ทฤษฎี Scapegoat ยังได้กระตุ้นให้เกิดความสนใจในเรื่องความแตกต่างระหว่างบุคคลในการที่แต่ละคนจะระบายความก้าวร้าวออกมา เพราะแต่ละคนมีประสบการณ์คับข้องใจต่างกันออกไป

*Sherif, *In Common Predicament*. N.Y. : Houghton Mifflin, 1966.

ทฤษฎี Scapegoat เพียงทฤษฎีเดียว ยังอธิบายเรื่องอคติไม่ได้ครอบคลุมสมบูรณ์ในแง่ตัวบุคคล *เพราะว่าทฤษฎีนี้ไม่ได้อธิบายถึง วิธีที่บุคคลเลือกเอากลุ่มใดกลุ่มหนึ่งเป็นแพะรับบาปนั้นเลือกมาอย่างไร เลือกเรื่อยเปื่อย หรือว่าเลือกจากเฉพาะกลุ่มที่เคยไม่ชอบมาล่วงหน้าก่อนแล้วพอเกิดความคับข้องใจอยากจะก้าวร้าว อยากจะรุนแรง ก็เลยถ่ายเทระบายความรู้สึกไปที่กลุ่มที่เคยไม่ชอบนั้น ๆ เลย หรือว่าเลือกเอาจากกลุ่มที่กลาง ๆ ซึ่งไม่เคยทั้งชอบหรือไม่เคยที่จะไม่ชอบมาก่อน *ทฤษฎีนี้ไม่ได้กล่าวถึงวิธีเริ่มต้นของทัศนคติเกลียดชังรุนแรงระหว่างกลุ่มว่าเริ่มอย่างไร เพียงแต่ช่วยอธิบายถึง วิธีการ และบอกว่า เมื่อไหร่' คนเราจึงจะใช้ อคติ หรือ แสดงอคติ

การป้ายโทษ (Projection)

การอธิบาย symptom วิธีที่สองตามแนว Symptom Theories จะยึดหลักจิตกลไก (defense mechanism) ของ فروยด์ การป้ายโทษอาจออกมา 3 แบบ:-

- Direct projection
- Complementary projection
- Mote-beam projection

Allport อธิบายว่าถ้าเป็นกรณี Direct projection ก็เป็นการที่บุคคลโยนความรู้สึกแรงเร้า ผลักดันในใจ ที่ตนเองมีอยู่ไปป้ายว่าคนอื่นมี ด้วยเหตุที่ความรู้สึกแรงเร้าผลักดันในใจนั้น ๆ ขัดแย้งกับมโนธรรมหรือขัดแย้งกับ ego จึงต้องปกป้องตนเองไปเสียจากความตึงเครียด ปกป้องตัวเองไปจากความวิตกกังวลและความขัดแย้งภายในที่เกิดขึ้น

ตัวอย่างเช่น เด็กที่รู้สึกเกลียดชังน้อง ความรู้สึกนี้ขัดแย้งกับเกณฑ์บังคับในสภาพความเป็นจริง เช่น อาจจะถูกพ่อตีถ้าแสดงความรู้สึกนั้น ๆ ออกมา หรือแม่อาจเรียกไปอบรมว่าลูกผู้ชายที่ดีจะต้องไม่มีความรู้สึกเช่นว่า เด็กก็อาจแก้ปัญหาขัดแย้งในใจ โดยปฏิเสธเสียว่าตนไม่ได้รู้สึกเกลียดชังน้อง แล้วบอกว่าน้องต่างหากที่เกลียดชังตน

กรณี Complementary projection บุคคลจะป้ายแรงกระตุ้น (motives) หรือความมุ่งมั่นตั้งใจ (intentions) ในบางอย่างที่ตนมีอยู่ไปที่คนอื่น เพื่อที่ตนจะสามารถอธิบายความรู้สึกต่าง ๆ ของตนได้

*Zawadski, B., "Limitations of the Scapegoat Theory of Prejudice," *Journal Ab. Sc. Psychol.*, 43, 1948, 127-141.

*Kris, E., "Roots of Hostility and Prejudice in Community Service Society of New York," *The family in a Democratic Society*. N.Y., 1949, pp. 144-145.

ส่วนกรณี Mote-beam projection จะหมายถึงการ *exaggerate* คุณลักษณะของคนอื่นหรือ *exaggerate* คุณสมบัติของคนอื่น ซึ่งความจริงแล้วทั้งเขาและเราต่างก็มีคุณลักษณะเช่นว่าหรือ คุณสมบัติเช่นว่า ถึงแม้ว่าเราเองอาจไม่ทันรู้ตัวว่าเรามีสิ่งเหล่านั้นก็ตาม

Halsey (1946) Mc Lean (1952) Seidenberg (1946) ได้เสนอข้อคิดว่า Direct projection เกี่ยวกับความปรารถนาทางเพศแบบต้องห้าม เป็นตัวกำหนดอย่างสำคัญที่ผลักดันให้คนหาทางออกแปรรูปเป็นอคติต่อต้านมิวได้ โดยที่ Mc Lean เห็นว่า พวกคนผิวขาวเป็นพวกที่มีความขัดแย้งเกี่ยวกับเรื่องเพศอย่างมากมาย มีแรงผลักดันเร่งเร้าจะให้ความรู้สึกเร่งเร้าทางเพศสมปรารถนา แต่ถูกมโนธรรมคอยย่ำเตือนว่าเพศเป็นสิ่งเลว ปมขัดแย้งอาจสลายตัวไปได้โดยการบายความรู้สึกเร่งเร้าทางเพศไปที่พวกผิวดำ เพราะฉะนั้นจึงเป็นเหตุให้คนผิวดำถูกมองเป็นว่าเป็นพวกหมกมุ่นเรื่องโลกีย์ หว่าพวกนี้แสดงอารมณ์ทางเพศออกอย่างโจ่งแจ้ง

Ackerman กับ Jahoda (1950) ได้ข้อมูลที่แสดงความสัมพันธ์ระหว่างการมีอคติต่อต้านยิวและ projection โดยอาศัยจากบันทึกประวัติการรักษาของบุคคล 50 คนที่เคยรับการบำบัดรักษาด้วยวิธีจิตวิเคราะห์ พบว่าคนไข้ดังกล่าวบายความรู้สึกเร่งเร้าภายในหลายอย่างด้วยกันไปที่คนยิว ข้อมูลนี้แสดงให้เห็นการ projection แบบหนึ่งของผู้ป่วยโรคประสาท อย่างไรก็ตามการใช้ projection กับอคติ เข้ามาสัมพันธ์ถึงกันได้ อาจเป็นเพราะโดยทั่วไปแล้วผู้ป่วยโรคประสาทมีแนวโน้มที่จะ project ไปยังทุกสิ่งทุกอย่างอยู่แล้ว

Bettelheim และ Janowitz (1950) กล่าวว่าต้นตออย่างหนึ่งของอคติมาจากความแปรปรวนทางบุคลิกภาพที่เป็นผลมาจากสภาพขัดแย้งกันระหว่างมโนธรรมกับแรงเรียกร้องตามสันดานดิบที่บุคคลมีอยู่ พอความขัดแย้งเกิดขึ้น วิธีการหนึ่งที่จะควบคุมแรงผลักดันภายในก็คือป้ายมันไปที่ชนกลุ่มน้อยกลุ่มใดกลุ่มหนึ่งเสีย

Pompilo (1957) เห็นว่า Projection เป็นรูปแบบของการป้องกันตัวเองแบบหนึ่งที่เกิดขึ้นภายหลังจากการเก็บกดความรู้สึก (repression) หมายความว่า projection จะเกิดขึ้นภายหลังจากที่บุคคลได้พยายามบีบบังคับให้อารมณ์ผลักดันเร่งเร้าที่ขัดแย้งกันกลับเข้าไปอยู่ในส่วนที่เป็นจิตใต้สำนึกแล้ว โดยที่คนที่ project ออกไป ไม่รู้ตัวเองว่าตนเองมี traits เหล่านั้น เหมือนดังที่ตนเห็นว่าเป็นคนอื่น ๆ มี คนอื่น ๆ ที่ว่านี่ก็มักจะเป็นพวกชนกลุ่มน้อย

บุคลิกภาพแบบเผด็จการ

หนังสือเรื่อง The Authoritarian Personality อันมีชื่อเสียงของ Adorno, Frenkel-Brunswik,-

Levinson และ Sanford ปี ค.ศ. 1950 ได้กล่าวว่า

ทัศนคติที่กลุ่มมีต่อกันมีลักษณะ 2 ประการ คือ

1. ทัศนคติเหล่านั้นเป็นส่วนหนึ่งของกรอบคตินิยม (ideological framework) ซึ่งสัมพันธ์กับความเชื่ออย่างอื่นไม่ว่าจะเป็นความเชื่อด้านสังคม เศรษฐกิจ การเมือง ซึ่งมีความเกี่ยวพันกันอยู่แล้ว
2. ความสัมพันธ์เกี่ยวโยงนี้มีอยู่ด้วยเหตุที่ว่า ความเชื่อและทัศนคติทั้งหลายทั้งปวง มีต้นตอมาจากองค์ประกอบพื้นฐานต่าง ๆ ของบุคลิภาพ

ผู้แต่งหนังสือเล่มนี้ยังได้ให้ความหมายคำว่า คตินิยม หรือ ideology ไว้ว่า เป็นระบบเกี่ยวกับความคิดเห็นต่าง ๆ ทัศนคติต่าง ๆ และค่านิยมต่าง ๆ ที่บุคคลมีอยู่ ทั้งความคิดเห็น ทัศนคติ และค่านิยม ล้วนแต่เป็นวิถีแห่งการคิดที่เกี่ยวกับเรื่องมนุษย์และสังคม

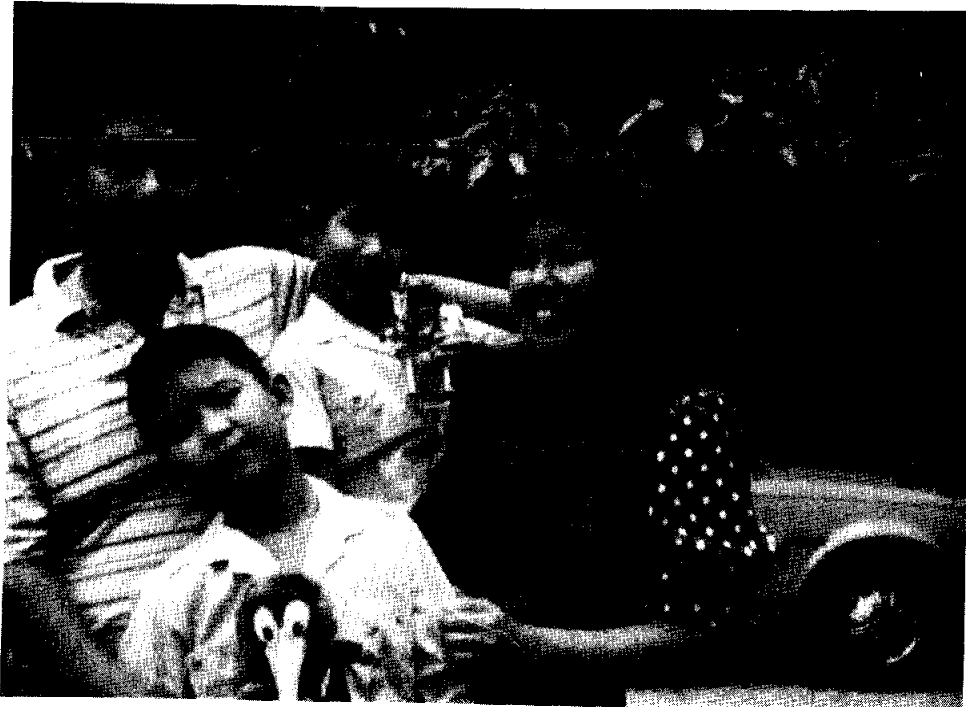
มีการเห็นว่าลักษณะบุคลิภาพที่จะมีคติดอยู่ด้วยหรือไม่ มากน้อยประการใด จะอยู่ที่การอบรมเลี้ยงดูของพ่อแม่ บุคลิภาพจะเป็นแบบ Authoritarian หรือไม่ จะมีจุดเริ่มจากลักษณะการควบคุมอบรมดูแลของพ่อแม่ตั้งแต่เยาว์วัยในช่วงที่บุคลิภาพกำลังก่อตัวเป็นรูปเป็นร่าง เพราะฉะนั้นสาเหตุใหญ่ที่สำคัญที่สุดที่ทำให้คนเรามีคติด ตามข้อคิดของหนังสือดังกล่าวก็คือวิธีการอบรมเลี้ยงดูที่แต่ละคนได้รับมา

Adorno กับคณะได้ศึกษาเรื่องของบุคลิภาพโดยวิธีการทดสอบจาก

- บันทึกแบบ Self-report
- Clinical Interviews
- และ Projective techniques

ตัวแบบทดสอบที่ให้ผู้รับการทดลองเช็คเอง จะมี 5 scales และแจ้งคำอธิบายในการเช็คไว้ด้วย ใช้ใส่เป็นตัวเลขหน้าข้อความแต่ละข้อที่ให้มาคือ

- ถ้าเห็นด้วยเล็กน้อย ให้ใส่ + 1
- เห็นด้วยปานกลาง ให้ใส่ + 2
- เห็นด้วยอย่างยิ่ง ให้ใส่ + 3
- ไม่เห็นด้วยบ้างนิดหน่อย ให้ใส่ - 1
- ไม่เห็นด้วยมากพอสมควร ให้ใส่ - 2
- ไม่เห็นด้วยเลยสักนิด ให้ใส่ - 3



ความอบอุ่นในวัยเด็กเป็นสิ่งจำเป็น





บุคลิกภาพจะเป็นแบบใด มีจุดเริ่มจากลักษณะการอบรมดูแลของพ่อแม่ตั้งแต่เยาว์วัย



หน้าข้อความดังตัวอย่างที่จะยกมาแสดงดังนี้

- ชาวียวดูเหมือนว่าจะชอบวิธีดำรงชีพอย่างหรูหรา สิ้นเปลือง และสนใจสิ่งบำรุงบำเรอความสุขมาก
- มันเป็นเรื่องที่ผิดถ้าหากคนยิวกับคนที่ไม่ใช่ยิวจะมาแต่งงานกัน
- ละแวกถิ่นที่มียิวอยู่มาก ๆ ดูเหมือนว่ามักจะสกปรก เหม็น ซอมซ่อ ไม่น่าดู
- ปัญหาอย่างหนึ่งเกี่ยวกับนักธุรกิจชาวียวนั้นก็คือ พวกนี้รวมเกาะกลุ่มกันไม่สนใจใยดีใคร ทำให้นักธุรกิจที่ไม่ใช่ยิวไม่มีโอกาสพอเพียงที่จะเข้าแข่งขัน
- สงครามได้แสดงความจริงให้เห็นว่าพวกยิวไม่รักชาติ หรือไม่ได้เต็มใจที่จะเสียสละเพื่อชาติของตน
- กลุ่มใดหรือความเคลื่อนไหวทางสังคมใด ๆ ก็ตามที่มีพวกต่างด้าวร่วมอยู่ด้วยจำนวนมาก ควรจะได้มีการจับตามองด้วยความสงสัยเอาไว้ก่อน และถ้าเป็นไปได้เมื่อใดก็ให้ FBI เข้าสืบสวนเลย
- พวกยิวดูเหมือนจะชอบหลีกเลี่ยงงานหนัก มักจะทำตัวเป็นกาฝากสังคมโดยชวนชวนหาทำงานเฉพาะงานที่ง่าย ๆ และที่ไม่เป็นประโยชน์ต่อสังคม
- แม็กซิโกไม่มีวันสามารถที่จะก้าวหน้าถึงขั้นยกระดับมาตรฐานการดำรงชีวิตและยกระดับความเจริญในด้านต่าง ๆ ได้เท่าเทียมกับอเมริกา ด้วยเหตุผลสำคัญจากความสกปรก และความเกียจคร้านโดยกำเนิด และความล้าหลังโดยทั่วไปของคนแม็กซิกัน
- การคุกคามสำคัญต่อสถาบันพื้นฐานต่าง ๆ ของอเมริกาในศตวรรษนี้ มาจากการแทรกซึมของความคิดต่าง ๆ ลัทธิต่าง ๆ และผู้บ่อนทำลายต่าง ๆ ซึ่งล้วนแล้วแต่เป็นของพวกต่างด้าว

.....
.....

เป็นต้น

กลุ่มตัวอย่างที่ทำแบบทดสอบของ Adorno และคณะ เป็นนักศึกษามหาวิทยาลัย สมาชิกสมาคมแรงงาน สมาชิกกลุ่มต่าง ๆ รวมทั้งหมดประมาณ 2,000 คน ผลการทดสอบโดยสรุปแล้วพบว่าคนที่มีอคติสูงมักจะปฏิเสธความขัดแย้งในใจส่วนตัวที่มีอยู่ โดยเฉพาะอย่างยิ่งถ้าเป็นเรื่อง

ความขัดแย้งในใจเกี่ยวกับกามารมณ์ ในขณะที่คนที่ไม่มีอคติเต็มใจที่จะเผชิญกับปัญหาของเขา
อย่างเปิดเผย

พวกที่มีอคติชอบเก็บกดความขัดแย้งในใจแล้วแสดงความขัดแย้งเกี่ยวกับบุคลิกภาพ
บ่อยกว่าพวกที่ไม่มีอคติ

ในด้านการคบหาสมาคมพวกมีอคติมาก มักจะคบหาสัมพันธ์ภาพกับคนอื่นโดยดูที่
สถานภาพและอำนาจของเขา ส่วนคนที่ไม่มีอคติมักมีสัมพันธ์ภาพกับคนอื่นโดยพิจารณาที่
คุณลักษณะส่วนตัวของบุคคลที่จะคบหาด้วยมากกว่า

ระดับอคติที่มีอยู่สูง มักจะตามมาด้วยลักษณะความคิดความอ่านที่ rigid ไม่ยืดหยุ่นเสมอ
ทำอะไรตามระเบียบกฎเกณฑ์และใช้จิตกลไกแบบ Projection และ Displacement บ่อย

วิธีการมองชีวิตยามเยาว์วัยในระหว่างพวกมีอคติกับพวกไม่มีอคติ ยังเป็นไปแตกต่างกันอีก
ด้วย โดยที่พวกมีอคติมีแนวโน้มที่จะบอกว่าการอบรมสั่งสอนจากครอบครัวเป็นไปอย่างรุนแรง
ขู่เข็ญ และทำให้วิตกกังวลขมขื่นอยู่บ่อยครั้ง มักจะได้รับการอบรมถึงค่านิยมที่ว่าสิ่งใดก็ตาม
ถ้าหากสังคมยอมรับและสิ่งใดก็ตามที่ช่วยให้ได้ไต่เต้าบันไดสังคมขึ้นไปได้นับว่าเป็นสิ่งดี แต่ถ้าสิ่งใด
ที่ผิดไปจากแนวนั้นสิ่งใดที่ขัดต่อสังคม สิ่งใดที่ต่ำต้อยกว่าทางสังคม ถือว่าเลวหมด

ผลงานของ Adorno และคณะ ได้กระตุ้นความสนใจในการวิจัยศึกษาพัฒนาการเกี่ยวกับ
เรื่องของอคติและบุคลิกภาพอย่างกว้างขวาง ผลที่ได้จากการวิจัยในระยะต่อ ๆ มามีทั้งที่สนับสนุน
สมมติฐานของ Adorno กับคณะที่เสนอไว้ และมีทั้งที่ตรงข้าม จึงอาจกล่าวได้ว่า วิธีการเลี้ยงดู
ของพ่อแม่อาจเป็นองค์ประกอบอย่างหนึ่งในบรรดาองค์ประกอบอื่น ๆ อีกมากมายที่ทำให้เกิดอคติ
ระหว่างกลุ่ม การอบรมเลี้ยงดูโดยบังคับขู่เข็ญ อาจไม่ทำให้บุคคลนั้นแสดงพฤติกรรมแบบมี
อคติเพียงอย่างเดียว แต่เป็นไปได้ว่าการอบรมเช่นนั้นอาจเป็นต้นเหตุทำให้บุคคลนั้นเป็นคนหัวแข็ง
หรือเป็นคนที่มีน้ำอดน้ำทนมากก็ได้เช่นกัน ไม่จำเป็นจะออกมาในรูปของการมีบุคลิกภาพแบบ
เผด็จการเพียงอย่างเดียว หนังสือ “The Authoritarian Personality” ซึ่งให้เห็นว่าอคติไม่ใช่ปรากฏการณ์
ที่เกิดขึ้นโดดเดี่ยวเฉพาะตัวบุคคลคนเดียว แต่เป็นสิ่งที่เกี่ยวข้องเชื่อมโยงกับลักษณะต่าง ๆ ของ
บุคลิกภาพและความคิดในตัวบุคคลแต่ละคนอีกด้วย ถือว่า บุคลิกภาพเป็นต้นเหตุให้มีอคติ และ
ตัวกำหนดบุคลิกภาพก็คือ การอบรมเลี้ยงดูของพ่อแม่

2. องค์ประกอบทางสังคมและวัฒนธรรม

ทฤษฎีเกี่ยวกับที่มาของอคติในแง่ตัวบุคคล นอกจากจะอธิบายโดยใช้แนวคิดจาก Symptom

Theories ดังได้กล่าวมาแล้ว เราอาจจะอธิบายถึงอคติในแง่ตัวบุคคลโดยคำนึงถึงตัวกำหนดต่าง ๆ ที่ไม่เกี่ยวกับบุคลิกภาพ ตัวกำหนดให้บุคคลมีอคติหรือไม่ที่ว่านี้ มีแหล่งที่มาจากสังคมและวัฒนธรรมรอบนอกของตัวบุคคล ดังนั้นการอธิบายเรื่องอคติในประเด็นทางสังคมและวัฒนธรรม จึงเป็นการพิจารณาอคติในฐานะที่เป็นทัศนคติชนิดหนึ่งที่เกิดจากการเรียนรู้มา จะโดยเรียนรู้โดยตรงหรือเรียนรู้มาโดยทางอ้อมก็ตาม ตลอดเวลาที่บุคคลดำเนินชีวิตอยู่ท่ามกลางสิ่งแวดล้อมของเขา โดยเฉพาะอย่างยิ่งสิ่งแวดล้อมนั้นเป็นสิ่งแวดล้อมทางสังคม

นักจิตวิทยาสังคมไม่ค่อยสนใจตัวแปรทางด้านสังคมและวัฒนธรรมที่ทำให้เกิดอคติเท่าใดนัก ไม่ได้สนใจซึ่งว่าตัวแปรเหล่านี้ทำหน้าที่อย่างไรบ้าง หรือดำเนินการอย่างไร ทฤษฎีเกี่ยวกับอคติในแง่สังคมและวัฒนธรรมก็ยังไม่ มีแต่เพียงการอธิบายแนวคิด 4 ประการเกี่ยวกับสังคมและวัฒนธรรมว่าจะมีอิทธิพลทำให้เกิดอคติ ดังนี้คือ

- 2.1 ขบวนการเรียนรู้ทางสังคม (Socialization)
- 2.2 การสรุปต่อเนื่องตามที่ได้รู้ได้เห็นมาจากขบวนการเรียนรู้ทางสังคม
- 2.3 Conformity
- 2.4 Belief Prejudice

2.1 ขบวนการเรียนรู้ทางสังคม

ขบวนการเรียนรู้ทางสังคม เป็นขบวนการที่เด็กได้รับการสอนวิธีการดำเนินชีวิตอยู่ในวัฒนธรรมของตน โดยจะเรียนรู้สิ่งต่าง ๆ ที่สังคมและวัฒนธรรมคาดหวังให้ประพฤติปฏิบัติรวมทั้งความเชื่อต่าง ๆ ที่ถูกคาดหวังให้ยึดถือ

ถ้าหากขบวนการเรียนรู้ทางสังคมมีบทบาทในการก่อตั้งอคติหรือทัศนคติระหว่างกลุ่มแล้ว อคติของบุคคลแต่ละคนจะแตกต่างกันไปด้วยแล้วแต่ว่าตนอยู่ในกลุ่มวัฒนธรรมอย่างไร และเมื่อเด็กเติบโตขึ้นแล้ว ทัศนคติที่เรียนรู้มาจะค่อย ๆ เพิ่มขึ้นประมาณใกล้เคียงกับบรรดาผู้ใหญ่ในกลุ่มนั้น ๆ

Horowitz (1961) ได้ข้อมูลมาสนับสนุนแนวความคิดดังกล่าว จากการวัดอคติต่อต้านผิวดำ ในหมู่เด็ก ๆ ในที่ต่าง ๆ ในสหรัฐอเมริกาพบว่า อคติจะเพิ่มสูงขึ้นเมื่อมีอายุมากขึ้น และค่อย ๆ สอดคล้องกันเมื่ออายุมากขึ้น และเด็ก ๆ ที่อยู่ทางภาคเหนือเกือบจะมีอคติใกล้เคียงกับเด็กที่อยู่ทางใต้ ซึ่งทั้งนี้อาจเป็นเพราะบรรยากาศแห่งการต่อต้านผิวในอเมริกา ระยะเวลาปี ค.ศ. 1930 ช่วงนั้น ชักนำหรือว่ายาแนวโน้มให้มีการแสดงออกเช่นนั้น ในบรรดากลุ่มเด็กหลาย ๆ กลุ่มที่ทำการศึกษา

มีเด็กอยู่กลุ่มเดียวที่ไม่พบว่ามียุติต่อต้านผิวดำเด็กกลุ่มนี้เติบโตมาในสหกรณ์คอมมิวนิสต์แห่งหนึ่ง ซึ่งแน่นอนเด็กจะได้รับคำสั่งสอนอยู่แล้วให้มีคตินิยมว่าคนผิวดำก็มีความเสมอภาคทั้งทางสังคม และทางปัญญาเช่นเดียวกับคนสีผิวอื่น ไม่สมควรที่จะต้องไปเกลียดชังหรือทำลายความรู้สึกของเขา

แบบแผนของอคติบางอย่างอาจพบได้ในบรรดาบุคคลในกลุ่มย่อยต่าง ๆ ทั่วไปในสังคม โดยที่ถึงแม้จะมีความเปลี่ยนแปลงต่าง ๆ เกิดขึ้นอยู่เรื่อย ๆ เมื่อเวลาผ่านไป และในบรรดากลุ่มย่อย ๆ ต่าง ๆ เหล่านี้ต่างก็มีความแตกต่างกัน แต่แบบแผนในเชิงวัฒนธรรมที่เกี่ยวกับอคติบางอย่างจะยังมีอยู่ทั่วไปในหมู่คนในวัฒนธรรมหนึ่ง ๆ

โดยทั่วไปลักษณะอคติที่แต่ละชาติมีอยู่จะมีไม่เหมือนกัน แม้แต่ในชาติเดียวกันอาจมีอคติอีกหลายเรื่องที่ไม่เหมือนกัน ยกตัวอย่างเช่น อคติต่อต้านนิโกรในเม็กซิโก ฝรั่งเศส บราซิล มีไม่มากนัก แต่อคติเช่นนี้มีอย่างรุนแรงในอาฟริกาใต้*

ปรากฏการณ์ที่ตรงกันข้ามกันระหว่างบราซิลกับอาฟริกาใต้นั้นน่าสนใจ เนื่องจากประเทศทั้งสองมีจำนวนพลเมืองนิโกรจำนวนมาก แต่อาฟริกาใต้เท่านั้นที่มีประเพณีที่เคร่งครัดทางวัฒนธรรมเกี่ยวกับอคติเรื่องผิว นี่ก็แสดงให้เห็นถึงบทบาทของบรรทัดฐานทางวัฒนธรรมได้อย่างหนึ่งเหมือนกัน

ในเมื่อถ้าหากว่าอคติเกิดขึ้นมาโดยการเรียนรู้จากบรรทัดฐานของกลุ่ม บรรทัดฐานของวัฒนธรรม ปัญหาขั้นต่อไปก็คือว่า บุคคลเรียนรู้ทัศนคติทางชาติพันธุ์เหล่านั้นได้อย่างไร หรือพูดอีกนัยหนึ่งก็คือ บรรทัดฐานของกลุ่มถูกถ่ายทอดแปรเปลี่ยนเป็นอคติของแต่ละบุคคลได้อย่างไร ก็โดยขบวนการเรียนรู้ทางสังคมของครอบครัว จากกลุ่มเพื่อนจากโรงเรียน จากสื่อสารมวลชน จากองค์การทางสังคมบางองค์การนั่นเอง

2.2 การสรุปต่อเนื่องตามที่ได้รู้ได้เห็นจากขบวนการเรียนรู้ทางสังคมมา

เป็นการที่เด็กสรุปความคิดเป็นอคติเอาจากหลักฐานเท่าที่พบเห็นหรือได้ยินได้ฟังมา เช่น กรณีเป็นอเมริกัน การสรุปอาจเป็นในทำนองที่ว่า :-

- พวกผิวดำนี้ต้องเป็นคนชนิดใดชนิดหนึ่งผิดแปลกไปจากพวกตนแน่ ๆ ในเมื่อไม่มีใครยอมให้ตนเล่นกับเด็กผิวดำ ไม่มีใครเต็มใจให้ตนคบหากับคนผิวดำ

● Blalock, H.M., *Toward a Theory of Minority Group Relation*. N.Y. : Wiley, 1967.

- พวกผิวดำจะต้องเป็นคนชนิดใดถ้าหากพวกนี้มีอาชีพล้วนแต่เป็นคนรับใช้เท่านั้น
ทั้งนั้น

ฯลฯ

คำตอบสรุปในใจที่เกิดขึ้นก็เห็นได้ชัด ว่าเหตุผลที่ใช้สรุปก็คือคนพวกนี้จะต้องต่ำต้อยกว่า
แน่ ๆ และในเมื่อต่ำต้อยกว่าแล้วก็สมควรที่จะถูกดูถูกเหยียดหยาม เด็กซึ่งจะเติบโตเป็นผู้ใหญ่ที่มี
ความอคติก็จะสรุปสภาพการณ์ต่ำต้อยของคนต่างกลุ่มเท่าที่พบเห็นมา ให้ต่อเนื่องกับสภาพสมาชิก
ของกลุ่ม

หมายความว่า การสรุปที่เป็นไปแบบ “ในเมื่อพวกนั้นเหมาะสมแล้วที่มี
สถานภาพต่ำต้อย” มาตรงกับสภาพข้อเท็จจริงที่พวกนั้นอยู่ในตำแหน่งฐานะ
ตรงตามที่สรุปไว้แล้วก็เท่ากับเป็นการช่วยพิสูจน์ได้แน่ชัดขึ้นว่าพวกนี้เป็นพวกที่
ต่ำต้อยกว่าจริง ๆ

การสรุปโดยใช้หลักเหตุผลแบบที่กล่าวมานี้ เป็นการสรุปต่อเนื่องโดยมองข้ามข้อเท็จจริง
ที่ว่าคนพวกนั้นทนทุกข์จากการถูกกีดกันแบ่งแยกมาเป็นเวลานานปี และการถูกกีดกันแบ่งแยก
นี้แหละที่ครอบงำกดพวกเขาไว้ให้ต้องต่ำต้อย น้อยหน้า เช่นนี้ เพราะฉะนั้นตำแหน่งต่ำต้อยของ
พวกเขาไม่ได้เป็นข้อพิสูจน์ที่ยุติธรรมสมเหตุสมผลว่าหมายถึงความต่ำต้อยกว่าโดยแท้จริง คือถ้าหาก
เขาไม่ถูกกด ไม่ถูกแบ่งแยกกีดกัน เขาอาจไม่ต้องมีตำแหน่งต่ำต้อย มีความต่ำต้อยกว่า เหมือนที่
เห็น ๆ กันก็ได้

2.3 การทำตามสังคม และอิทธิพลของสังคม (Conformity & Social Influence)

Thomas Pettigrew (1958) ได้ศึกษาบทบาทของ Conformity ในการกำหนดให้บุคคลมี
ทัศนคติอย่างอคติได้เพียงไร หรือไม่ ในอาฟริกาใต้ โดยให้นิสิตมหาวิทยาลัยที่เป็นพวกผิวดำ
ทำแบบทดสอบวัด Social Conformity กับทดสอบอคติต่อต้านชาวอาฟริกันผิวดำ พบว่าคะแนน
Conformity มีความสัมพันธ์อย่างมากกับคะแนนอคติที่ปรากฏออกมา หมายความว่าคนที่ทำแบบ
ทดสอบ Conformity ได้คะแนนสูงจะแสดงระดับอคติที่มีอยู่อย่างสูงด้วย

ในปี 1959 Pettigrew ได้เปรียบเทียบทฤษฎีบุคลิกภาพแบบเผด็จการกับทฤษฎีการทำตาม
สังคม หรือ Conformity จากการทดลองกับชาวอเมริกันที่เป็นผู้ใหญ่แล้ว ครั้งหนึ่งมาจากทางรัฐ
ภาคใต้ อีกครั้งหนึ่งมาจากภาคเหนือ พวกที่มาจากภาคเหนือจะมีความรู้สึกต่อต้านคนผิวดำน้อยกว่า

พวกที่มาจากภาคใต้อย่างเห็นได้ชัด แต่ไม่มีความแตกต่างในคะแนนแบบทดสอบที่วัดความรู้สึกต่อต้านประชาธิปไตย และในหมู่คนภาคใต้ พวกที่มีอคติมากที่สุดได้แก่

- ผู้หญิง
- ผู้ที่สังกัดอยู่กับพรรคการเมือง พรรคใดพรรคนึงซึ่งไม่ใช่พรรคอิสระ และต่อต้านพรรคอิสระด้วย
- คนที่ชอบไปวัด ชอบเข้าโบสถ์
- คนที่มีสถานภาพทางสังคมที่มั่นคงหรือคนที่กำลังมีสถานภาพทางสังคมที่กำลังก้าวหน้า

คนทั้ง 4 ประเภทดังกล่าวเป็นประเภทที่คำนึงถึงสังคมและทำตามสังคมอยู่เสมอ ชอบคล้อยตามสังคม ล้วนแล้วแต่เป็นคนมีอคติอยู่ในระดับสูงเมื่ออยู่ในท้องถิ่นละแวกที่มีบรรทัดฐานทางสังคมเกี่ยวกับอคติปรากฏอยู่ ละแวกดังกล่าวก็คือภาคใต้ ในขณะที่ทางภาคเหนือไม่ได้มีบรรทัดฐานทางสังคมเกี่ยวกับอคติเช่นนี้

นอกจากนี้ยังมีการวิจัยอีกหลายชิ้นที่ได้ผลสนับสนุนว่า conformity ก็เป็นสาเหตุหนึ่งที่ทำให้เกิดมีอคติ ดังเช่น

ก. การวิจัยของ Proenza และ Strickland (1965) ที่พบว่าผู้หญิงในอเมริกาทางภาคใต้แสดงอคติต่อต้านผิวดำมากกว่าผู้หญิงอเมริกันทางภาคเหนือ และไม่พบความแตกต่างในด้านข้อมูลทางอคติระหว่างหญิงกับชายที่อยู่ทางภาคใต้เหมือนกัน

ข. Katz และ Brannon (1968) พบว่ากลุ่มตัวอย่างที่เป็นนิสิตทางภาคใต้มีอคติมากกว่ากลุ่มตัวอย่างที่เป็นนิสิตทางภาคเหนือของอเมริกา ส่วนความสัมพันธ์ในแง่ conformity-proneness กับอคติในกลุ่มภาคใต้พบว่ามีเฉพาะในผู้หญิง ผลในแง่นี้จึงเพียงสนับสนุนหลักการ conformity ที่เคยกล่าวไว้เพียงครั้งเดียวเท่านั้น

ค. W.C. Wilson (1963) ได้ศึกษาพัฒนาการของอคติ แล้วให้ข้อสรุปไว้ดังนี้:-

พัฒนาการของทัศนคติทางชาติพันธุ์จะเกิดขึ้นจากการที่ได้รับรู้ถึงบรรทัดฐานต่าง ๆ ของสังคมแล้วทำตามบรรทัดฐานต่าง ๆ เหล่านั้น และถ้าสมาชิกของกลุ่มใดกลุ่มหนึ่งทำตามแบบอย่างบรรทัดฐาน ปฏิกริยาสนองตอบโดยส่วนรวมจะยิ่งคล้ายคลึงกันมากขึ้น เมื่อบุคคลมีอายุมากขึ้น

ผลการศึกษาของ Wilson ที่ได้มาสนับสนุนกับสมมติฐานที่ว่านี้ เขาใช้แบบทดสอบ 3 อย่างทดสอบอคติต่อต้านผิวดำในหมู่คนที่ใช้เป็นกลุ่มทดลอง ส่วนแบบทดสอบอีกแบบหนึ่งออกแบบสำหรับวัดอคติต่อยิว กลุ่มทดลองเป็นบุคคลที่มีอายุในช่วง 13, 14, 15, 16, 17, 18 ปี

คำตอบของเด็กอายุ 17 และ 18 ปี แตกต่างอย่างมีนัยสำคัญน้อยกว่าเด็กไม่ว่าจะอายุ 13-14 ปี หรือ 15-16 ปี

หมายความว่ากลุ่มตัวอย่างที่อายุมากกว่าจะให้คำตอบที่คล้ายคลึงซึ่งกันและกันมากกว่าในหมู่กลุ่มตัวอย่างที่อายุน้อยกว่าซึ่งจะมีคำตอบที่แตกต่างกันในระหว่างกันเองมาก ซึ่งมันก็ตรงกับเกณฑ์ที่ว่าเด็กอายุยิ่งมากขึ้นเท่าไรก็มักจะถูกคาดหวังให้เรียนรู้ที่จะทำตามแบบอย่างบรรทัดฐานของสังคมของกลุ่มได้มากขึ้นตามไปด้วย แต่น่าเสียดายที่แบบทดสอบที่สร้างขึ้นทดสอบกลุ่มเด็กเหล่านี้ไม่ได้วัดเรื่อง conformity โดยตรง การตีความหมายดังกล่าวจึงเป็นเพียงข้อสังเกตอย่างหนึ่งเท่านั้น

ง. Williams (1964) พบว่าทัศนคติทางชาติพันธุ์ที่บุคคลมีอยู่จะเป็นไปใกล้เคียงมากกับของเพื่อน ๆ และครอบครัว

เราอาจพูดได้เหมือนกันว่าทัศนคติทางชาติพันธุ์ที่บุคคลมีอยู่จะคล้าย ๆ เกือบ ๆ เหมือนกับทัศนคติที่บุคคลนั้นเข้าใจว่ากลุ่มของตนหรือกลุ่มที่ตนยึดถือ (หรือ reference group) มีอยู่

นอกจากนี้บทบาทของ conformity ที่ทำให้เกิดม็อดติหรือไม่ อย่างไร ยังมีการศึกษากันอีกในแง่ที่ว่า ถ้าหากทัศนคติทางชาติพันธุ์ของ reference group เกิดเปลี่ยนแปลง บุคคลจะเปลี่ยนแปลงทัศนคติของตนเองเกี่ยวกับชาติพันธุ์ตามไปด้วยหรือไม่อย่างไร

ดังเช่นการศึกษาในปี ค.ศ. 1950 ของ Watson ที่พบว่าผู้รับการทดลองหลายคนมีอคติต่อต้านยิวมากขึ้น หลังจากที่พวกเขาโยกย้ายเข้าไปอยู่เขตเมืองนิวยอร์ก จากการสัมภาษณ์ ได้ความว่าการเปลี่ยนแปลงส่วนใหญ่เป็นผลมาจากการได้ไปสัมพันธ์เกี่ยวข้องกับมาตรฐานใหม่ของกลุ่มใหม่ (คือผู้คนทางนิวยอร์ก) เรื่องอคติต่อยิวที่มีอยู่มากโดยทั่ว ๆ ไปเมื่อไปเรียนอยู่แถบนั้น ก็มีแนวโน้มที่จะเปลี่ยนทัศนคติทางชาติพันธุ์คล้อยตามไปกับเพื่อน ๆ หรือผู้คนในกลุ่มใหม่ได้ง่าย

*การเปลี่ยนแปลงเช่นนี้ยิ่งจะเป็นไปได้มาก ถ้าหากบุคคลผู้นั้นไม่ได้ติดต่อกับผู้คนกลุ่มเดิมอีกเลยตั้งแต่มาอยู่ในกลุ่มใหม่

2.4 Belief Prejudice

Milton Rokeach เห็นว่าพื้นฐานเบื้องต้นของการที่กลุ่มต่างมีอคติต่อกัน ก็คือความเชื่อที่ขัดกัน ไม่สอดคล้องต้องกัน คืออคติจะเกิดได้ง่ายมากเมื่อบุคคลมีความเชื่อต่าง ๆ ไม่ลงรอยซึ่งกันและกัน และมีค่านิยมในใจหลาย ๆ อย่างไม่ตรงกัน ขัดกัน Milton Rokeach มีความคิดว่า ความเชื่อที่ไม่ลงรอยต่อกันเป็นชนวนทางจิตใจที่นำไปสู่การมีปฏิกริยารุนแรง เกือบชกกัน

เช่นตัวอย่าง นาย ก. เป็นคนที่มีอคติต่อยิว จะแสดงออกอย่างเกลียดชัง รุนแรงเมื่อพบกับนาย ข. โดยไม่ใช่เพราะแสดงออกอย่างนั้นด้วยเหตุผลเฉย ๆ เฉพาะเพียงว่า นาย ข. เป็นยิว แต่เพราะด้วยมีความคิดความเข้าใจเอาด้วยว่า คนที่เป็นยิวจะต้องมีลักษณะความเชื่อและค่านิยมต่าง ๆ ที่ขัดแย้งไม่สอดคล้องกับของตนอย่างแน่นอน

ความคิดของ Milton Rokeach ที่เกี่ยวกับอคติในแง่ที่สัมพันธ์กับหลักการ Similarity-Attraction ทางทัศนคติ ที่กล่าวว่า ทัศนคติที่เหมือนกันและความเชื่อที่เหมือนกันมักจะนำไปสู่ความพึงพอใจกัน หรือความชอบซึ่งกันและกันได้

ยกตัวอย่างเช่น ใจหนึ่งมีความเชื่อที่ว่า “ลัทธิคอมมิวนิสต์เป็นระบบการเมืองที่มีประสิทธิภาพและเข้าถึง” อาจไปขัดแย้งไม่ลงรอยกับความเชื่ออีกใจหนึ่งที่ว่า “ลัทธิคอมมิวนิสต์เป็นระบบที่ทารุณโหดร้ายใช้ไม่ได้” ก็ได้

ถ้าคิดตามทฤษฎี Belief Prejudice ของ Milton Rokeach จะเห็นได้ว่าความชอบหรือความไม่ชอบคนอื่นขึ้นอยู่กับความเชื่อ ขึ้นอยู่กับว่าคิดว่าความเชื่อของคนอื่นเหมือนกับตนหรือไม่ สอดคล้องกับตนหรือไม่ มากกว่าที่จะขึ้นกับเรื่องของเชื้อชาติหรือเรื่องกลุ่มชาติพันธุ์ของบุคคลผู้นั้น

เทียบกับตัวอย่างง่าย ๆ เช่น เมื่อเด็กถูกพ่อแม่ห้ามไม่ให้เล่นกับเด็กอื่นที่เป็นพวกผิวดำ โดยพ่อแม่อาจให้เหตุผลทำนองว่า “พวกนั้นมันสกปรกแล้วก็ขี้เกียจ” เหตุผลทำนองนี้ที่รับรู้มาจะไปขัดกับค่านิยมที่ตนมีอยู่ว่าคนเราควรจะสะอาด

*Pearlim, L.I., "Shifting Group Attachments and Attitude towards Negroes," Social Forces. 33, 1954, pp. 47-50

ควรจะกระตือรือร้นไม่เกียจคร้าน การขัดกันเช่นนี้อาจเป็นจุดเริ่มพื้นฐานให้เด็กเกิดอคติต่อพวกนอกกลุ่มนั้น ๆ ได้ หรือแม้บางทีเด็กอาจทักท้วงเอาเลยว่า คนที่มีหน้าตาผิดแปลกไม่เหมือนพวกตน คนที่อยู่ในคนละแวกบ้านต่างถิ่นกัน คนที่แต่งเนื้อแต่งตัวแตกต่างออกไป จะเป็นคนที่มีความคิดต่างออกไปเสมอ

การที่ทักท้วงเอาว่า คนบางคนจะมีวิธีคิดหรือมีการคิดแตกต่างออกไปตามหลักทฤษฎี Belief Prejudice ก็นับว่าเป็นต้นตอทางจิตใจอย่างหนึ่งที่ทำให้เกิดอคติขึ้นมา

แต่ถ้าเราจะคิดถึงทฤษฎี Belief Prejudice ในมุมมองกลับเราอาจพูดได้อีกนัยหนึ่งว่า อคติอาจมาก่อนที่จะมีความเชื่อขัดกันก็ได้ หรือมีอคติก่อนแล้วถึงทำให้คิดว่าคนอื่นเชื่ออะไร ๆ ไม่เหมือนกับตนก็ได้

หมายความว่าอาจเป็นไปได้ว่า อคติอาจจะเป็นต้นเหตุทำให้คนเรามาทักท้วงเอาได้ว่า ความเชื่อของคนอื่นไม่เหมือนกับความเชื่อของตน ไม่คล้ายคลึงกับความเชื่อของตน