

ผลจากอคติและการแบ่งพรรคแบ่งพวก (PREJUDICE AND DISCRIMINATION)

1. ผลลัพธ์ประการหนึ่งของอคติและ Discrimination ก็คือคนทั้งในกลุ่มใหญ่ (Majority group) และพวกชนกลุ่มน้อย ต่างก็รู้ตัว ขึ้นใจว่าลักษณะเด่นชัดของชนกลุ่มน้อยคืออะไร เป็นอย่างไรบ้าง ซึ่งจะนำไปให้ความหมาย การวางขอบเขตข้อจำกัด ความสัมพันธ์ระหว่างกันว่าจะมีแค่ไหนอย่างไร เมื่อใด ตลอดจนนำไปสู่การมี Stereotype ในหมู่ชนทั้งกลุ่มใหญ่และชนกลุ่มน้อย ต่างก็จะมี Stereotype ซึ่งกันและกัน

ส่วนชนกลุ่มน้อยเมื่อถูกจำกัด ถูกกีดกัน ถูกจำกัด ตีตราต่าง ๆ เช่นนั้น โดยทั่วไปแล้วจะมีปฏิกิริยาแสดงออก 3 อย่าง

- หลบเลี่ยงการติดต่อสัมพันธ์คบหากับคนกลุ่มใหญ่ หรือพวก majority group เสียเลย
- ยอมรับสถานการณ์ต่าง ๆ ที่เกิดขึ้น
- หรือมิฉะนั้น ก็แสดงความก้าวร้าวต่อผู้ ยืนหยัดต่อต้านกับคนในกลุ่มใหญ่ หรือ majority group นั้น ๆ

1.1 การติดต่อซึ่งกันและกันระหว่างชนกลุ่มใหญ่กับชนกลุ่มน้อย (minority group) โดยธรรมชาติแล้วจะจำกัด มีขอบเขตในตัวเองอยู่แล้ว และมักเป็นไปอย่างผิวเผิน ฉาบฉวย หรือมักจะเป็นไปอย่างไม่เข้าใจกันดีพออยู่ตลอดเวลา หรือตลอดเวลาติดต่อกันอย่างเข้าใจกันผิด ๆ อย่างมากอยู่ด้วย

ในกรณีรายมืออคติหรือการแบ่งพรรคแบ่งพวกกันอย่างรุนแรง การติดต่อซึ่งกันและกันระหว่างชนกลุ่มน้อยกับชนกลุ่มใหญ่มักจะมีระเบียบแบบแผนที่ถ่วง กำหนดบ่งไว้มากมาย โดยที่คนทั้งสองฝ่าย ทั้งสองกลุ่มต่างรู้กันดีว่าตนควรจะทำตัวอย่างไร และตนถูกคาดหวังให้ทำอย่างไรบ้าง

อาจดูตัวอย่างที่ Suchman* และคณะ ยกมาประกอบไว้โดยอ้างอิงถึงกลุ่ม

*Suchman Edward A., et al., *Disgregation : Some Propostions ond Research Suggestion* Anti-Defamation League of B'nai B'rith, 1958.

ผิวขาวกับผิวดำ ว่าการติดต่อระหว่างพวกนิโกรกับคนผิวขาวติดต่อกันอย่างเป็นไป ตามหน้าที่เท่านั้นอย่างรุนแรง ตัวอย่างเช่น การติดต่อที่เกิดขึ้นด้วยความต้องการเฉพาะอย่างใดอย่างหนึ่งเท่านั้น มากกว่าที่จะเป็นการติดต่อโดยมีความปรารถนาโดยทั่วไปที่จะติดต่อสัมพันธ์นั้นๆ

การติดต่อที่เกิดขึ้น ตามปกติจึงมักเป็นไปเพื่อสนองจุดประสงค์เป้าหมายที่แน่นอนบางสิ่ง บางอย่างเฉพาะเจาะจงไป และบ่อยครั้งเต็มทน หายากมากที่จะติดต่อกันโดยมุ่งหมายจะแลกเปลี่ยนความคิดเห็นซึ่งกันและกัน

นอกเหนือไปจากการติดต่ออย่างมีชั้นเชิงและความสัมพันธ์ชนิดกิ่งราชการของต่างฝ่าย ที่สำนึกว่าตนเป็นตัวแทน โดยมีพิธีรีตองของกลุ่มที่ตนสังกัดอยู่ แทนที่ควรจะติดต่อกันเป็นแบบเพื่อนหรือมิตร เป็นลักษณะส่วนตัวระหว่างกลุ่มต่อกัน ยังมีความห่างไกลกันอีกในการติดต่อ มักไม่ติดต่อกันแบบตัวต่อตัว หรืออย่างใกล้ชิดเช่นปกติควรจะเป็น เช่นการแยกตัวหรือแยกกลุ่มออกไปโดดเดี่ยว หรือในกรณีที่เป็นแอมามากๆ ก็ก่อให้เกิดระบบเข้มงวดแบบแบ่งชั้นวรรณะ ตัดขาดกันไปเป็นพวก ๆ เลย ไม่จำเป็นอย่างยิ่งแล้วไม่มีการติดต่อสัมพันธ์ระหว่างกัน

1.2 ถ้าจะเปรียบเทียบระหว่างคนกลุ่มน้อย (หรือพวก minority group) กับคนกลุ่มใหญ่ (หรือพวก majority group) แล้ว พวกชนกลุ่มน้อยมักมีความรู้สึกเร็ว และรู้ดีเกี่ยวกับความสัมพันธ์ระหว่างกลุ่มมากกว่าพวกคนกลุ่มใหญ่

ทำไมจึงเป็นเช่นนั้น?

ที่เป็นเช่นนั้นก็ด้วยเหตุผลที่ว่าเรื่องราวทั้งหลาย ซึ่งหากจะเกิดขึ้นเกี่ยวกับกลุ่มระหว่างกลุ่ม จะส่งผลหรือเป็นความสำคัญ สำหรับพวกชนกลุ่มน้อยมากกว่าคนอื่น ๆ ในสังคมที่นอกเหนือไปจากพวกเขา

เพราะอะไรถึงว่าจะส่งผลหรือเป็นความสำคัญกับพวกชนในกลุ่มน้อยมากกว่า?

ก็เพราะว่าพวกชนกลุ่มน้อยเป็นฝ่ายที่จะทนทุกข์ทรมาน เป็นฝ่ายที่ต้องอดทน เป็นพวกที่ต้องถูกบีบคั้น

1.3 การถือตนเป็นชาติพันธุ์เดียวกันจะยิ่งทวีเข้มข้มขึ้น โดยเฉพาะอย่างยิ่งสำหรับคนกลุ่มน้อย (minority group) จะยิ่งถือว่าสำคัญมากสำหรับพวกตน

ตัวอย่างสำหรับข้อสังเกตนี้มีอยู่มากมาย

ดังเช่น ตัวอย่างที่ว่าชนกลุ่มน้อยจะสนับสนุนคนที่ เป็นพวกเดียวกัน คนที่มีพื้นเพภูมิหลังมาจากกลุ่มของตนในการตอบโต้หรือโต้แย้ง ต่อสู้ทางการเมือง และพวกชนกลุ่มน้อยจะต่อสู้คนอื่นในเรื่องที่เกี่ยวพันกับชาติพันธุ์

หรือสมาชิกแต่ละคนจากชนกลุ่มน้อยนั้นเอง ก็จะเป็นผู้ทำให้ความบกพร่องส่วนตัวทั้งหลาย แผลงของพวกตน ก่อตัวสร้างสถานการณ์ที่แยกพวกแยกเหล่ากันมากขึ้นอีก ดังเช่นการศึกษาของ Radke* กับคณะ ปี 1949 ที่พบว่าเด็กยิวในประเทศสหรัฐอเมริกา นั้น มีความรู้สึกเร็วมาก อารมณ์ไหวง่ายมากในเรื่องเกี่ยวกับศาสนาของตน มากกว่าพวกเด็กอื่นไม่ว่าจะเด็กที่ถือศาสนา คาทอลิก หรือโปรเตสแตนต์ก็ตาม และกลุ่มผู้ศึกษาได้สรุปว่า พวกเด็กยิวซึ่งมีจิตสำนึกในเรื่อง ของกลุ่มอย่างรุนแรงนั้น ส่วนหนึ่งเป็นผลลัพธ์มาจากการรังเกียจยิว ตามบรรยากาศโดยทั่วไป ในสังคมในชุมชนต่าง ๆ ซึ่งต่อต้านยิว มีความรู้สึกไม่ดีกับยิว

1.4 พวกชนกลุ่มน้อยจะค่อย ๆ สร้างสะสมทัศนคติที่เกลียดชัง ทำที่ความรู้สึกที่รุนแรงและ ทัศนคติในลักษณะ Stereotype ต่อกลุ่มอื่น ๆ ภายในสังคมนั้น ๆ รวมทั้งทัศนคติทำที่ความรู้สึกนี้ จะมีครอบคลุมแผ่ต่อต้านกับชนกลุ่มใหญ่ (majority group) อีกด้วย

ดูตัวอย่างจากสถานการณ์ในอาฟริกาใต้เมื่อราว 10 กว่าปีที่ผ่านมานี้ ในหมู่พวกที่มี การศึกษาอันเป็นผลงานของ Mac Crone* (1947) บอกว่า

“ปฏิกริยาที่มีต่อการถูกครอบครอง ถูกวางอำนาจยึดครองที่มีอยู่ภายใน สังคมนี เป็นไปด้วยการแสดงการต่อต้านอย่างรุนแรง เพื่อหักล้าง ล้มล้าง การ ยึดครองครอบครองที่มีอยู่ การต่อต้านที่แสดงออก เป็นไปอย่างเกลียดชัง ก้าวร้าว รุนแรง ระแวงสงสัย และไม่ชอบกลุ่มคนที่เป็นผิวขาวซึ่งครอบครองอยู่ โดยถึงแม้ คนเหล่านี้จะมีพื้นฐานทางวัฒนธรรม สังคม กับรากฐานบุคลิกภาพ และประสบ- การณ์ส่วนตัวต่างกัน แต่ทัศนคติที่เกี่ยวกับเชื้อชาติของกลุ่มชนที่ทำการศึกา (คือพวก Bantu ที่มีการศึกษาดี) ก็ลุ่มารวมที่จุดเดียวกัน คือ เป้าหมายของการ

*Radke, et al., “Social Perceptions and Attitudes of Children,” *Genet. Psychol. Monogr.* 40, 1949, pp. 327-447.

*Mac Crone, “Reaction to Domination in a Color-Caste Society: A Preliminary Study of the Race Attitudes of a Dominated-Group,” *J. Soc. Psychol.*, 26, 1947.

แสดงความก้าวร้าวและเกลียดชังอยู่ที่พวกชาวอาฟริกาใต้ที่พูดภาษา Afrikaan หรือพวก Boers หรือพวกดัช เหมือน ๆ กัน”

1.5 เหล่าชนกลุ่มน้อยโดยปกติสามัญแล้วมุ่งหวังที่จะได้รับการยอมรับจากคนกลุ่มใหญ่ (หรือพวก majority group) อยากให้พวกคนกลุ่มใหญ่นับถือพวกตน และผลลัพธ์จากความมุ่งหวังดังนี้ จะยังให้พวกชนกลุ่มน้อยลอกเลียนแบบพฤติกรรม หรือวิธีประพฤติปฏิบัติของเหล่าคนในกลุ่มใหญ่อย่างแน่นแฟ้น รวมทั้งการยอมรับเอาความรู้สึกอคติของคนกลุ่มใหญ่ ที่มีต่อชนกลุ่มน้อย กลุ่มอื่น ๆ เพิ่มติมเข้าไปอีกด้วย

1.6 ในกรณีที่สถานการณ์ระหว่างความสัมพันธ์ของคนจากกลุ่มใหญ่ที่มีปมเด่น กับคนจากกลุ่มน้อยที่มีปมด้อย เป็นไปแบบเปิดโอกาสให้คนทั้ง 2 ฝ่าย คู่กรณีมีการติดต่อเกี่ยวข้องกันเป็นส่วนตัวอย่างใกล้ชิด ความสัมพันธ์ในลักษณะเช่นว่านี้ (มีบ่อยครั้งในบางสังคม) มักจะนำไปสู่การครอบครองหรือความเหนือกว่าทางสังคมในหมู่คนกลุ่มใหญ่ที่เป็นชาย กับหญิงที่มาจากชนกลุ่มน้อย ซึ่งทั้งนี้เป็ผลสืบเนื่องโดยตรงจากสัมพันธภาพทางเพศในกลุ่มคนดังกล่าว

ความหมายของข้อสังเกตดังกล่าวข้างต้น อาจดูได้จากตัวอย่างที่ศึกษา รวบรวมโดย Simpson* กับ Yinger ที่อ้างอิงถึงลักษณะสังคมของสหรัฐอเมริกา ทางภาคใต้ที่ดำเนินการโดยชายผิวขาวผสมกับกลุ่มหญิงนิโกร (ซึ่งตามธรรมเนียมในสังคมของนิโกรแล้ว ผู้หญิงมักจะเป็นบุคคลเด่น หรือเป็นฝ่ายครอบงำ) ว่า

มีบ่อยครั้งที่สัมพันธภาพระหว่างกลุ่มคู่กรณี คือกลุ่มครอบงำกับกลุ่มน้อยที่ถูกกดขี่กันจะ ก่อตัวขึ้น โดยมีการติดต่อสัมพันธ์ทางเพศ ระหว่างผู้ชายจากกลุ่มใหญ่กับผู้หญิงที่เป็นสมาชิกของ ชนกลุ่มน้อย สัมพันธภาพทางเพศระหว่างคนที่ “เหนือกว่า” กับคนที่ “ด้อย” จะยังผลมีอิทธิพล หลายประการ เช่น มีอิทธิพลต่อแบบแผนครอบครัวของกลุ่มใหญ่ กับชนกลุ่มน้อย มีอิทธิพลต่อความรู้สึกต่าง ๆ และก่อให้เกิดความคับข้องใจในหมู่ผู้ชายที่อยู่ในหมู่ชนกลุ่มน้อยซึ่งถูกบีบคั้น ตลอดจนมี อิทธิพลต่อเรื่องช่องตำแหน่งสถานภาพของทายาทลูกผสมที่เป็นเชื้อสายของทั้ง 2 ฝ่าย ฯลฯ ดังนี้ เป็นต้น

*Simpson & Yinger. *Racial and Cultural Minorities* Harper & Row, 1953. pp. 235.236

2. ผลลัพธ์อย่างหนึ่งซึ่งสืบเนื่องมาจากอคติและการแบ่งพรรคแบ่งพวกแยกกลุ่มแยกเหล่าก็คือ สมาชิกในหมู่นกลุ่มน้อยมักจะมีวามแปรปรวนกดดันทางบุคลิกภาพ อาจเป็นในรูปแบบของ:-

- การสงสัยตัวเอง
- การเกลียดตัวเอง
- มีพฤติกรรมแบบเชื่อถือโชคกลางและหุ่นหันพลันแล่น
- ประพฤติปฏิบัติเกรง ฝ่าฝืนกฎเกณฑ์ข้อบังคับ
- มีปมด้อย
- ความไม่เป็นสุขภายในครอบครัว
- สุขภาพจิตเสื่อมโทรม

ดังเช่นการศึกษาของ Goodman (1952) ที่พบว่าในหมู่เด็กอายุขนาดวัยเข้าโรงเรียน เด็กนิโกรจะไหวง่ายในเรื่องของเชื้อชาติ มากกว่าเด็กผิวขาว และมักเกิดความขัดแย้งรุนแรงในเรื่องเกี่ยวกับค่านิยมต่าง ๆ มักชอบจินตนาการ เพื่อเลี่ยงจากสภาพความเป็นจริงที่เผชิญอยู่ ตลอดจนมักเกิดความรู้สึกว่าถูกคุกคามบีบคั้นด้วยเหตุที่ตนดำรงสภาพทางเชื้อชาติเช่นนั้นอยู่

ส่วน Radke & Trager* (1950) ศึกษาจากเด็กนักเรียนโรงเรียนรัฐบาลระดับอนุบาล กับประถม 1 ประถม 2 โดยปล่อยให้เด็กเหล่านี้เลือกแบบบ้าน และลักษณะเครื่องแต่งตัวสำหรับตุ๊กตาที่เป็นคนผิวขาว กับตุ๊กตานิโกร ที่สมมุติไว้ให้เป็นตัวต่าง ๆ กัน

แม้แต่ในหมู่เด็กนิโกรเองส่วนใหญ่แล้วก็ยังชื่นชมชอบตุ๊กตาที่เป็นคนผิวขาวมากกว่า และในการเลือกบ้าน หรือออกแบบบ้านให้ตุ๊กตา เด็กส่วนใหญ่เกือบจะทั้งหมดออกแบบบ้านโกโรโกโสให้กับตุ๊กตากับนิโกร และออกแบบบ้านสวยงามดี ๆ ให้กับตุ๊กตาคนผิวขาว

ผู้วิจัยได้อธิบายไว้ว่าข้อมูลที่ได้ชี้บ่งให้เห็นว่าแม้แต่เด็กก็รับรู้เรื่องเชื้อชาติ ซึ่งที่นี่ใช้ตุ๊กตาเป็นตัวแทน จัดให้ตุ๊กตาชนิดที่เป็นตัวแทนเชื้อชาติไหนเข้ากับบ้าน

*Radke & Trager, "Children's Perceptions of the Social Roles of Negroes and Whites," *J. Psycho.*, 29, 1950, p. 32.

ชนิดใด ถึงแม้การแสดงออกในการทดสอบ จะไม่สอดคล้องเชื่อมโยงกับสิ่งที่ได้กพบเห็นประสบมาจากการสังเกตจริงแถบละแวกบ้านเสมอไป แต่เราอาจสังเกตการแสดงออกของเด็กได้ว่าเป็นไปโดยมีอิทธิพลของ Stereotype ทางวัฒนธรรมที่ถ่ายทอดกันมา และอิทธิพลของอคติชุกช่อนชักนำอยู่ด้วยนั่นเอง

2.1 การที่คนในกลุ่มชาติพันธุ์ซึ่งเป็นชนกลุ่มน้อย บางกลุ่มมักจะพบว่ามีสถิติประกอบอาชญากรรม หรือเป็นผู้กระทำผิดมากกว่า เมื่อเปรียบเทียบกับประชากรในกลุ่มใหญ่ที่เป็นพวก majority group ก็เป็นผลอย่างหนึ่งของความมือคติที่มีอยู่ระหว่างกัน และการแบ่งแยกกลุ่มแบ่งเหล่า

ดังที่ Myrdal ได้กล่าวไว้ว่า Discrimination หรือการแยกพวกแยกกลุ่มแบ่งเหล่ากันในสังคมอเมริกันนั้น เป็นเครื่องกีดกันมิให้พวกนิโกรมีโอกาสเลียนแบบแสดงตัวกลมกลืนเข้ากับสังคมและกฎหมายบ้านเมืองได้ เพราะฉะนั้นสิ่งนี้เองยังผลให้เกิดโทษต่อสังคมเองมากมายหลายประการ จากความประพฤติของคนกลุ่มน้อยดังกล่าวเหล่านี้

ตัวอย่างสด ๆ ร้อน ๆ ที่เพิ่งเกิดขึ้นเมื่อไม่นานมานี้ ในเดือนมกราคม พ.ศ. 2516 ที่สหรัฐอเมริกา ดังข่าวที่นำมาประกอบต่อไปนี้:-

ตัวอย่างปัญหาชนกลุ่มน้อยในสหรัฐอเมริกา

(จากบทความ ของ เกษม อัชฌาสัย สยามรัฐ 11 มีนาคม 2516 หน้า 16)

สงครามอินเดียนแดงอุบัติขึ้นอีกในสหรัฐอเมริกา

สิ่งที่เกิดขึ้นกับอินเดียนแดง ขณะนี้อาจนับได้ว่า เป็นเรื่องที่น่าขายหน้าที่สุดอย่างหนึ่งของสหรัฐอเมริกา

สงครามระหว่างอเมริกันผิวขาวกับอินเดียนแดงที่เกิดขึ้นมาแล้วเมื่อ 100 ปีก่อน ยังคงไม่มอดดับเสียทีเดียว ไม่เช่นนั้นแล้ว ทำไมเหตุการณ์ที่วูนเดดนี ในมลรัฐเซาท์ดาโคตาจึงเกิดขึ้นมาอีกเมื่อสัปดาห์ที่แล้ว

อินเดียนแดงเผ่าซุรวา 250 คน ที่เข้ายึด วูนเดดนี ได้เรียกร้องวุฒิสภาสหรัฐทำการสอบสวนวิธีการที่สหรัฐอเมริกาปฏิบัติต่อพวกเขาเสียใหม่ เพื่อให้เกิดความยุติธรรมมากขึ้น



รัสเซลล์ (ซ้าย) หัวหน้าขบวนการอเมริกันอินเดียนแดง จับมือกับท่านสารุคุณเจมส์ สตรอง ซึ่งทางการอเมริกันส่งตัวเข้าไปเจรจาในหมู่บ้านวูนเดดนี (ภาพ เอ.พี.)

นอกจากนี้อินเดียนแดงเผ่าซุยังได้เรียกร้องให้วุฒิสมาชิกวิลเลียม ฟูลไบรท์ สอบสวน ข้อตกลงที่อินเดียนแดงทำไว้กับรัฐบาลสหรัฐถึง 371 ครั้ง แต่แล้วรัฐบาลสหรัฐก็เป็นฝ่ายทำลาย ข้อตกลงนั้นทุกครั้ง

ประการสุดท้าย ที่อินเดียนแดงเผ่าซุเรียกร้องก็คือให้รัฐบาลสั่งปลด นายริชาร์ด วิลสัน ประธานของชนเผ่าโอกลาลาซุออกเสียจากตำแหน่ง ฐานที่คน ๆ นี้เห็นแก่รัฐบาลมากกว่าอินเดียนแดง

ถ้ารัฐบาลสหรัฐไม่ยอมทำตาม พวกเขาก็พร้อมแล้วที่จะต่อสู้ให้ถึงแก่ความตายทุกคน โดยไม่ยอมถอยออกไปจาก ภูมิลำเนา แม้แต่ก้าวเดียว

ทางการสหรัฐจึงต้องส่งเจ้าหน้าที่ฝ่ายปราบปรามกว่า 100 คนเข้าไปปิดล้อมทางเข้า ภูมิลำเนาทุกจุด พร้อมทั้งออกคำสั่งให้อินเดียนแดงเหล่านั้นถอยออกไปจากภูมิลำเนาเสีย มิฉะนั้น แล้วจะเข้าทำการจับกุมให้หมด พร้อมกับปฏิเสธที่จะปฏิบัติตามข้อเรียกร้องของอินเดียนแดง ทั้งสามประการ

เมื่อไม่มีใครยอมใครเช่นนี้สถานการณ์ก็มีท่าทีว่าจะตึงเครียดยิ่งขึ้น

นอกจากนี้แล้วก็ยังได้เกิดการยิงต่อสู้กันประปราย แต่ไม่ปรากฏว่ามีฝ่ายใดเสียชีวิต มีอินเดียนแดงสองคนถูกปืนของฝ่ายรัฐบาลบาดเจ็บ

เหตุการณ์ที่เกิดขึ้นนี้ได้เข้าวันที่ 12 ในวันนี้แล้ว เมื่อสองสามวันก่อน ทั้งสองฝ่ายได้ เปิดตกลงหยุดยิงกัน ทางสหรัฐก็จะส่งพระรูปหนึ่ง เข้าไปเกลี้ยกล่อมพวกอินเดียนแดง โดยที่ ฝ่ายผู้นำขบวนการอินเดียนแดงเสนอหลักเกณฑ์ในการเจรจาอย่างแข็งขัน

และจนกระทั่งบัดนี้ยังไม่มีข่าวคืบหน้าว่าการเจรจาดังนั้นดำเนินไปถึงขั้นไหน

ได้เขียนไว้ที่ย่อหน้าแรกว่าปัญหาอินเดียนแดงนี้เป็นเรื่องน่าขายหน้าของรัฐบาลสหรัฐอย่าง หนึ่ง

ที่ว่าเช่นนี้ก็เพราะทั้ง ๆ ที่สงครามระหว่างคนผิวขาวกับอินเดียนแดงได้ยุติมาแล้วนับ 100 ปี แต่สหรัฐก็ไม่อาจขจัดความขัดแย้ง หรือขจัดปัญหาการกีดกันระหว่างผิวและชนเผ่าได้หมดสักที ที่เลวร้ายไปกว่านี้ก็คือ การปฏิบัติที่รัฐบาลสหรัฐให้ต่อพวกอินเดียนแดงนั้น ทำคล้าย กับว่า พวกเขายังเป็นเชลยศึกของรัฐบาลอเมริกันอยู่ต่อไปไม่มีสิ้นสุด

เราลองพิจารณาสภาพทั่ว ๆ ไปของอินเดียนแดงในสหรัฐ ในปัจจุบัน ดูซิว่าเป็นอย่างไร เวลาที่ทั่วสหรัฐมีอินเดียนแดงเผ่าต่าง ๆ รวมทั้งสิ้นราว 700,000 คน



อินเดียแดง ผ่านวาวไฮ ใช้เวลายามว่างทอผ้าห่ม

ด้วยปมด้อยที่เกิดขึ้นในใจ อัตราการกระทำอัตวินิบาตกรรมของอินเดียแดงเหล่านี้สูงกว่าคนอเมริกันทั่วไป

จะเชื่อหรือไม่ ว่าอินเดียแดงเผ่าอาปาเช่นั้น อายุเพียง 10 ขวบก็รู้จักฆ่าตัวตายแล้ว เฉพาะในหมู่วัยรุ่นอินเดียแดงอัตราการฆ่าตัวตายสูงกว่าอัตรามาตรฐานถึงสามเท่าตัว อินเดียแดงกำลังจะสูญเสียพันธุ์เหมือนไดโนเสาร์ที่ต้องตายเพราะปรับตัวเองเข้ากับสิ่งแวดล้อมไม่ได้

นี่เป็นผลที่เกิดจากความกดดันของสังคม

สำหรับฐานะความเป็นอยู่นั้น อินเดียแดงต้องประสบกับทุกข์ยากอย่างมากมาย ครึ่งหนึ่งของประชากรอินเดียแดงทั้งหมด มีฐานะต่ำกว่าผู้ที่มีฐานะยากจน ตามมาตรฐานของคนอเมริกันทั่วไป

อินเดียแดงเป็นจำนวนมากที่อาศัยอยู่ใน “เขตสงวน” มีชีวิตอยู่ได้เพราะเงินช่วยเหลือที่รัฐบาลมอบให้เปล่า ๆ เหมือนกับเบี้ยเลี้ยง

พวกเขาแทบจะไม่มีบทบาทในสังคมอเมริกันเลย จะมีอยู่ก็เพียงไม่กี่คน เท่านั้น เวลาพวกเขาเข้าสังคม ก็มักจะถูกเรียกว่าเป็น “หัวหน้าเผ่า”

การล้อเลียนเช่นนี้ครั้งสองครั้งอาจทนได้ แต่เมื่อโดนซ้ำตลอดไปแล้ว ถ้าเป็นท่านจะรู้สึกอย่างไร

เมื่อเวลาไปสมัครงาน เขาอาจจะตอบว่า “ที่นี่ไม่มีตำแหน่งสำหรับหัวหน้าเผ่า”

ถ้าเป็นท่าน ท่านจะว่าอย่างไร?

เมื่อมองดูอีกทีแล้ว อินเดียแดงเหล่านี้มีฐานะต่ำต้อยกว่ากลุ่มน้อยอื่น ๆ ในอเมริกาทั้งสิ้น พวกอเมริกันนิโกร เม็กซิกัน หรืออิตาเลียนที่อ้างว่าพวกเขาถูกคนผิวขาวกดขี่กัน มีฐานะความเป็นอยู่ตลอดจนมีสิทธิเสรีภาพดีกว่าพวกอินเดียแดงหลายเท่าตัว



ชาวอินเดียแดงพร้อมด้วยอาวุธอย่างค้ำ ยืนรักษาการณ์รอบหมู่บ้านจุนด์นี ในรัฐเซาธ์ดาโกต้า ซึ่งขบวนการชาวอินเดียแดงยึดไว้หลายเดือน บัดนี้มีข่าวว่ายอมลงนามในข้อตกลงวางอาวุธแล้ว

อันที่จริงรัฐบาลอเมริกันก็พยายามอยู่เหมือนกัน ที่จะยกฐานะของอินเดียแดงให้ดีขึ้น วิธีการก็คือสนับสนุนอินเดียแดงรุ่นใหม่ให้ได้รับการศึกษาอย่างทั่วถึง อย่างน้อยที่สุดก็ให้เรียนจบหลักสูตรขั้นต้น

ถ้าอินเดียแดงคนใดเรียนดี หรือมีความปรารถนาอย่างแรงกล้าจะเข้าศึกษาในชั้นวิทยาลัย หรือมหาวิทยาลัย ทางรัฐก็เปิดช่องให้โดยการมอบทุนการศึกษาหรือยกเว้นค่าเล่าเรียน

วิทยาลัยต่าง ๆ หลายแห่งก็ร่วมมือกับโครงการนี้เป็นอย่างดี

แต่ปัญหานั้นก็ยังมียู่ กล่าวคือ อินเดียแดงบางคนไม่พอใจการกระทำของรัฐบาล ที่ว่านั่น ทั้งนี้โดยกล่าวหาว่ารัฐบาลอเมริกันพยายามจะล้างสมองพวกเขา โดยนำคนรุ่นหนุ่มรุ่นสาวของเขาไปอบรมแบบอเมริกัน

เมื่อครั้งที่ผู้เขียนไปเยือนเขตสงวนของอินเดียแดงเผ่าชิพหะวา เมื่อราวสองปีที่ผ่านมา ผู้เขียนได้พูดคุยกับครูใหญ่อินเดียแดงซึ่งเป็นคนหนุ่มที่นั่น เขาบอกว่าทัศนคติของคนอินเดียแดงรุ่นเก่าที่มีต่อการศึกษาเป็นเช่นนั้นจริง ๆ ฉะนั้นจึงเป็นหน้าที่ของเขาที่จะต้องทำงานกระตุ้นเตือนให้ชาวอินเดียแดงรุ่นใหม่ตระหนักถึงการศึกษาและการปรับตัวเองให้เข้ากับสังคมภายนอก

เกี่ยวกับการจัดเขตสงวนนั้น เท่าที่ผมไปพบที่ไวท์เออร์ท เห็นว่า ที่เขตสงวนนั้นไม่มีอะไรให้อินเดียแดงทำลาย งานตัดไม้ที่นั่นพอมิบ้าง ส่วนการทำไร่แทบจะหมดหวังเพราะเขตสงวนที่ผมไปดูนั้น ที่ดินไม่สมบูรณ์เลย

ผมถามเขาว่าแล้วพวกเขาอยู่กันได้อย่างไรในเมื่อไม่มีอะไรจะทำ อินเดียแดงชราคนหนึ่งบอกกับผมว่า พวกเขาอยู่ได้ด้วยเงินสงเคราะห์ที่รัฐบาลอุดหนุน แต่พวกเขาก็มิใช่จะอยู่นิ่งเฉย ได้พยายามหางานทำในครัวเรือนอยู่เสมอ สิ่งที่พวกเขาผลิตส่วนมากก็เป็นของที่ระลึกสำหรับนำไปขายให้นักท่องเที่ยว

ผมตระหนักดีว่าถึงแม้ว่าอินเดียแดงชราคนนั้นกล่าวออกมาด้วยถ้อยคำเรียบ ๆ แต่ในใจของเขาก็คงจะคิดอะไรที่ลึกซึ้งมากกว่านั้นเป็นแน่

และสิ่งที่เขาคิดนั้นอาจจะเป็นความรู้สึกระทมขมขื่น ที่บัดนี้พวกเขาได้กลายเป็นสมบัติอย่างหนึ่งของชาติอเมริกัน ที่มีไว้เพียงเฉพาะเพื่อให้นักท่องเที่ยวไปชมเท่านั้น

อาชญากรรมจากฝีมือนิโกรที่เจาะจงกระทำผิดต่อผิวขาว

ข่าวสยามรัฐ 10 มกราคม 2516

ยิงต่อสู้ที่นิวออร์ลีอันส์ยุติ แต่ตำรวจจับมือปืนไม่ได้

ข่าว เอ.พี. จากนิวออร์ลีอันส์ว่า เจ้าหน้าที่ตำรวจได้จู่โจมขึ้นไปบนดาดฟ้าของโรงแรม ดาวน์ ทาวน์ โฮเวิร์ด จอห์นสัน เมื่อปลายวันจันทร์ เพื่อค้นหามือปืนนิโกรซึ่งสังหารตำรวจและพลเรือนผิวขาวเสียหกคน และได้ยิงคนผิวขาวบาดเจ็บอีก 17 คน แต่เจ้าหน้าที่ตำรวจก็ค้นไม่พบตัวมือปืนดังกล่าว

การค้นหาตัวมือปืนที่ละห้องได้เริ่มมาตั้งแต่คืนวันจันทร์ แต่ก็ไม่พบร่องรอยของมือปืน เจ้าหน้าที่ตำรวจจับว่า มือปืนหนึ่งหรือสองคนนั้นอาจหนีไปได้แล้ว หรืออาจจะหนีไปได้ว่ามือปืนนั้นมืออยู่เพียงคนเดียว

มือปืนคนหนึ่งถูกสังหารเมื่อคืนวันอาทิตย์ จากการระดมยิงของเฮลิคอปเตอร์ตำรวจซึ่งบินโฉบอยู่เหนือดาดฟ้าโรงแรม เมื่อเกิดเหตุนั้นตำรวจคิดว่าคนร้ายมีอยู่สามคนด้วยกัน

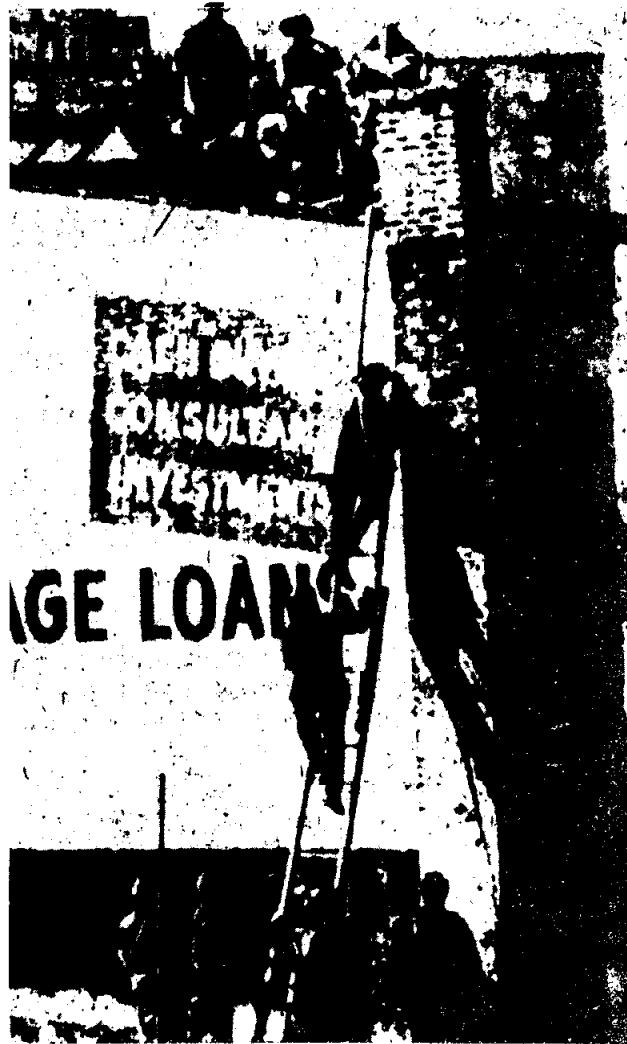
นายแคลเรนซ์ เกียร์ รุสโซ ผู้บังคับการตำรวจกล่าวเมื่อคืนวันจันทร์ว่า เขายังคงเชื่อว่าอย่างน้อยจะต้องมีคนร้ายสองคน แต่เมื่อค้นตัวไม่พบ นั่นก็หมายความว่าคนร้ายอีกคนหนึ่งได้หนีไปแล้ว

การสังเกตของ Myrdal ที่มีอยู่ในหนังสือ "An American Dilemma" ซึ่งตีพิมพ์เมื่อปี 1944 ราว 30 ปีมาแล้ว มีสาระน่าสนใจเกี่ยวกับอิทธิพลของอดีตและการแบ่งกลุ่มแบ่งพวกที่มีต่อพฤติกรรมของพวกนิโกรเฉพาะในสังคมอเมริกันอยู่หลายประการ เขากล่าวว่า :-

สัมพันธภาพระหว่างนายจ้างผิวขาวทั้งหลายกับลูกจ้างนิโกรมีผลให้สถิติการประกอบอาชญากรรมโดยฝีมือนิโกร มีเพิ่มขึ้น

ประการแรก ทำให้พวกนิโกรเกิดความไม่เคารพสิทธิในทรัพย์สินของผู้อื่น บางครั้งนำไปสู่การฉกฉวยสิ่งของลักเอาตื้อ ๆ

ความรู้สึกเช่นนี้รุนแรงเพิ่มมากขึ้นด้วยข้อเท็จจริงที่พวกนิโกรรู้ว่านายจ้างผิวขาวของพวกตนต่างกำลังแสวงประโยชน์ส่วนตัวโดยอาศัยแรงงานพวกตนอย่างบีบบังคับให้ได้มากที่สุด



ที่นิวยอร์ก เจ้าหน้าที่ตำรวจนำเอาตัวประกันคนหนึ่งลงมาจากหลังคาตึก เมื่อวันอาทิตย์ ขณะที่ตัวประกันผิวขาวแก่คนหลบหนีรอดพ้นมา จากเงื้อมมือของคนร้ายนิโกรสี่คนที่จับคน ทั้งเก้าไว้ ในคลังเก็บเครื่องกีฬาแห่งหนึ่ง ตั้งแต่วันศุกร์ในย่านบรูคลิน เวลานั้นคนร้ายยังคงถูก ตำรวจล้อมอยู่ในคลังเครื่องกีฬานั้น (ภาพ เอ.พี.)

นอกจากนี้ระบบแบ่งชั้นวรรณะ (Caste System) ยิ่งทำให้พวกนิโกรเกลียดชังคนผิวขาว การก่ออาชญากรรมจำนวนหนึ่งโดยฝีมือพวกนิโกรโดยมีเหยื่อเป็นพวกผิวขาวนั้น เกิดขึ้น เพราะถูกกระตุ้นจากความผูกพยาบาทที่ถูกแบ่งกลุ่มแบ่งพวก หรือการได้รับดูถูก ถูกปฏิบัติ ด้วยอย่างเหยียดหยามดูแคลน

การกระทำผิดในลักษณะดังกล่าวอาจเป็นเรื่องของการใช้อารมณ์ ปุบปับ
ก็รู้สึกถูกตัดสิทธิ์ ถูกดูถูกมาเต็มกลั้น แล้วนี่ก็อยากทำอะไร ๆ ที่จะเป็นการทรมาณ
กลั่นแกล้งพวกผิวขาวขึ้นมาบ้าง ถึงแม้การทำผิดนั้น ๆ ยังผลให้ตนต้องถูกลงโทษ
อาจจะโดยกฎหมาย หรือโดยฝูงชนก่อนก็ได้

แรงกระตุ้นจากความคับแค้นพยายามยังอาจจะนำไปสู่การประกอบอาชญากรรมที่มี
การวางแผนล่วงหน้าอย่างเลือดเย็นด้วยเช่นกัน โดยที่แม้แต่ผู้เชี่ยวชาญทางสังคมศาสตร์ที่เป็นนิโกร
เองจำนวนมากก็กล่าวว่าการโจรกรรมแล้วทุบตีทำร้ายเหยื่อด้วย เป็นฝีมือของอาชญากรอาชีพ
เป็นกลุ่ม อาจจะ 3 หรือ 4 คน

เดิมทีเดียวอาชญากรรมเช่นนี้มีอยู่เฉพาะในถิ่นละแวกบ้านชาวนิโกรเท่านั้น
แถบที่ที่ซึ่งมักมีพวกผิวขาวมาเสาะหาหญิงโสเภณีนิโกร

ชั้นวรรณะ (Caste) เป็นสิ่งที่กีดกันผลักดันไม่ให้พวกนิโกรได้มีโอกาสเลียนแบบอย่าง
ทำตัวกลมกลืนเข้ากับสังคมและกฎหมายได้ โดยเฉพาะในที่ซึ่งวรรณะมีผลทำให้เกิดความไม่ยุติธรรม
ทางกฎหมายและความไม่มั่นคงทางทรัพย์สินและชีวิตขึ้น

เพราะอะไร?

เพราะว่าในเมื่อคนผิวขาวถือว่าตนเองแยกออกไปเป็นกลุ่มจากสังคม ก็เป็นธรรมดาที่
พวกนิโกรจะถือตัวเองเป็นพวกเป็นเหล่าเกาะกลุ่มแยกตัว ถือว่าไม่ได้มีส่วนในสังคมเพราะว่า
พวกนิโกรก็ไม่ได้มีส่วนร่วมในการออกกฎหมายบังคับใช้ในรัฐทางภาคใต้นั้นอยู่แล้ว โดยที่ไม่เคยมี
โอกาสที่จะไปบังคับขอสิทธิแต่อย่างใด

อย่างน้อยที่สุดแถบรัฐทางภาคใต้ พวกตำรวจ ศาล และแม้แต่กฎหมายต่างก็ไม่มีหลักเกณฑ์
แน่นอนและทั้งเกลียดชัง รุนแรงกับพวกนิโกรซึ่งโดยเฉลี่ยแล้วก็อยู่ในฐานะคนชั้นต่ำ

ความชิงชังเคียดแค้นกฎหมายและบรรดาผู้ที่ออกกฎหมายหรือบังคับใช้กฎหมายในหมู่
พวกนิโกรทั้งแถบรัฐภาคใต้ทั้งหมด และกลุ่มนิโกรทางภาคเหนืออีกจำนวนมากก็ไม่แสดงตัวออก
มาในรูปของการจลาจลต่อต้านพวกผิวขาว เพราะมันเป็นการเสี่ยงมากเกินไป แต่ความชิงชังนี้
แสดงตัวปรากฏออกมาบางครั้งบางคราวในรูปของ “อาชญากรรม”

ในหมู่ชาวนิโกร ชุมชนพวกนิโกรก็มักมีความโน้มเอียงที่จะเห็นอกเห็นใจกับนิโกร ซึ่ง

ประกอบอาชญากรรมเช่นนี้ซึ่งมีคนผิวขาวเป็นเหยื่อในการประกอบความผิด ด้วยเห็นว่าผู้กระทำ การเหล่านั้นเพียงแต่แสดงออกซึ่งความชิงชังคั่งแค้นที่มีอยู่ ซึ่งใคร ๆ ก็รู้สึกทำนองเดียวกันโดย ทั่วไปอยู่แล้ว

(Myrdal, 1944, pp. 975-996)

3. ผลอย่างรุนแรงอีกอย่างหนึ่งของอคติการแยกพวกแยกกลุ่ม นั่นก็คือบรรดาคนในกลุ่มใหญ่ หรือพวก majority group เองก็มักจะไม่สบายใจ ทรมานใจจากการมีความรู้สึกผิด (guilt) ที่ได้ ประพฤติปฏิบัติกดขี่กับชนกลุ่มน้อย

พวกกลุ่มใหญ่จำนวนไม่น้อยต่างก็เกิดความรู้สึกไม่แน่ใจในสถานภาพตนเองขึ้นเหมือนกัน ว่าตน “เหนือกว่า” แน่จนตลอดเวลาจริงหรือ? ไม่ได้แน่ใจว่าสถานภาพที่ว่า *เด่นกว่า* *เหนือกว่า* นี้จะเป็นที่ยอมรับของหมู่ชนกลุ่มน้อย

4. อคติและการแยกพวกแยกเหล่าต่อต้านเหล่าชนหมู่น้อยต่าง ๆ นั้น ส่วนหนึ่งคงมีอยู่ เช่นนี้ ด้วยแรงผลักดันหนุนเนื่องในลักษณะ *เหตุกับผล* (Cause & effect) วนเวียนสืบต่อกัน

คือ เมื่อกลุ่มที่ไม่เป็นที่เห็นพ้องพึงพอใจถูกบีบคั้นกีดกัน ผลตามที่เป็นปฏิกิริยาเมื่อถูกกีดกัน บีบคั้นก็ยิ่งทำให้กลุ่มใหญ่ไม่พึงพอใจเพิ่มขึ้น

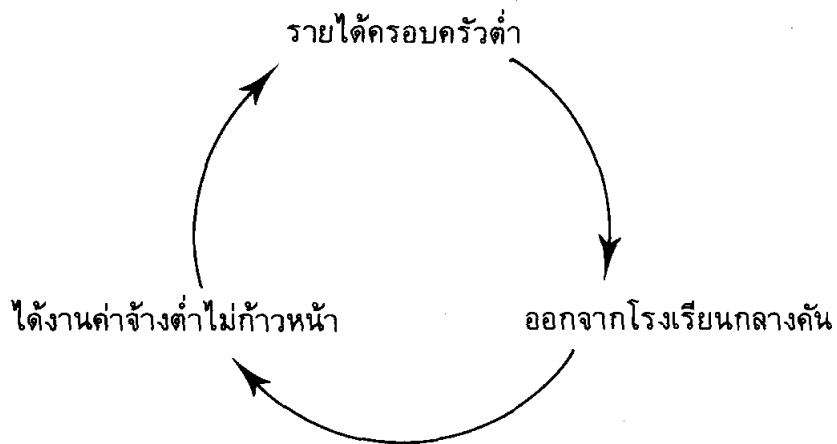
— หมายความว่าอย่างไร?

— ดูนาย ๆ จากตัวอย่างกลุ่มพวกนิโกรในสหรัฐอเมริกาจะเห็นได้ชัดดี

พวกนิโกรเป็นพวกที่ได้รับการศึกษาน้อยและด้อยกว่าพวกคนผิวขาวมาก พวกคนกลุ่มใหญ่หรือในที่นี้ก็คือพวกผิวขาวซึ่งมีอคติกับพวกนิโกรอยู่แล้วก็เลยเหมา รวมไปเลยว่าพวกนิโกรเป็นพวกที่ไม่ฉลาด แต่การที่ไม่ได้รับการศึกษามากพอและ ดีพอนั้น โดยข้อเท็จจริงแล้วเป็นเพราะอะไร? ถ้าไม่ใช่เพราะสาเหตุจากการที่ไม่ได้ รับโอกาสทางการศึกษา โดยที่พวกคนกลุ่มใหญ่ไม่ได้เปิดโอกาสทางการศึกษาให้ เต็มที่เพียงพอ

หรือดูตัวอย่างของคูกรณีนี้ในอีกแง่หนึ่งก็ได้ คือ:-

พวกนิโกรจะเป็นพวกที่มีรายได้ครอบครัวย่ำแย่ รายได้ที่จะเจือจุนครอบครัว มีน้อย ผิดเคือง ชัดสน ก่อให้เกิดวงจรเสื่อมโทรมเป็นลูกโซ่ตามกันดังนี้



คือครอบครัวที่มีรายได้ต่ำก็ไม่สามารถส่งเสียลูกหลานให้เรียนได้เต็มที่ทั่วถึงได้ พวกเด็กก็ต้องออกจากโรงเรียนกลางคัน ได้เรียนนิด ๆ หน่อย ๆ เมื่อการศึกษามีน้อยก็ทำให้โอกาสในการหางานดี ๆ ในระยะต่อมาได้ยาก เพราะคุณสมบัติที่จะเพิ่มพูนให้มีความก้าวหน้าในการทำงานมีจำกัด เมื่อมีโอกาสทางการงานต่ำ ได้งานที่เงินค่าจ้างต่ำ เพราะฉะนั้นรายได้ที่จะไปเจือจุนครอบครัวก็ยังไม่บริบูรณ์เต็มที่ แล้วในที่สุดภาวะครอบครัวคนรุ่นใหม่ที่ชักหน้าไม่ถึงหลังก็ผลักดันให้เด็ก จากครอบครัวเหล่านั้นต้องทำงานหาเงินตั้งแต่อายุน้อยอยู่แทนที่จะได้ร่ำเรียนเหมือนครอบครัวคนผิวขาวส่วนใหญ่

5. อคติและการแบ่งกลุ่มแบ่งพวก หรือ Discrimination นี้ นอกจากจะมีผลทำให้สิ้นเปลืองด้านกำลังคนแล้ว ยังส่งผลสะท้อนถึงภาวะทางเศรษฐกิจ การสิ้นเปลืองค่าใช้จ่ายของสังคมเพื่อการนี้โดยได้ผลไม่คุ้มค่า

มีอาชีพการงานหลายประเภทหลากชนิดที่พวกชนกลุ่มน้อยไม่ได้มีโอกาสทำประโยชน์หรือช่วยสร้างประโยชน์ให้ได้เต็มที่ ทั้ง ๆ ที่ความจริงแล้วพวกเขาสามารถทำได้ดีมากกว่านี้ และมีประสิทธิภาพมากกว่าที่โอกาสปัจจุบันสำหรับอาชีพการงานนั้น ๆ อำนวยให้

ชนกลุ่มน้อยไม่ได้รับโอกาสที่จะแสดงฝีมือได้เต็มที่ (จนกระทั่งปัจจุบันสถานการณ์ดีขึ้นกว่าเดิมบ้างพอสมควร) แม้แต่ในกองทัพ ดังที่ Simpson และ Yinger (1953 หน้า 248) บรรยายไว้ว่า:-

อคติที่แสดงออกในรูปของการแบ่งแยกเขตที่อยู่อาศัยต่างหากแยกจากกัน และในรูปของการจำกัดขอบเขตอย่างรุนแรงกว้างขวางในเรื่องเกี่ยวกับโอกาส ในทางเศรษฐกิจ การทำมาหากินของสมาชิกเหล่าชนกลุ่มน้อย เป็นองค์ประกอบ ที่สำคัญประการหนึ่งที่ทำให้เกิดสภาพที่อยู่อาศัยในลักษณะสลัมแหล่งเสื่อมโทรม มากขึ้นเรื่อย ๆ อยู่โดยทั่วไป

และนอกเหนือไปจากการสูญเสียผลประโยชน์ที่พึงจะได้เต็มเม็ดเต็มหน่วย จากความชำนาญและผลงานของชนกลุ่มน้อย ตลอดจนผลักดันให้ชนกลุ่มน้อย ซึ่งก็เป็นส่วนหนึ่งเป็นส่วนประกอบของประชากรในสังคมเช่นเดียวกัน ต้องมี อำนาจในการซื้อตักตั่ว สถานการณ์เช่นนี้ยังมีผลให้สังคมต้องแบกรับภาระโดยตรง ในด้านรายจ่ายจำนวนมหาศาลเพิ่มขึ้นเรื่อย ๆ ให้กับบริการสาธารณสุขด้าน ต่าง ๆ ทั้งทางการแพทย์ การป้องกันอัคคีภัย การเพิ่มกำลังตำรวจผู้รักษา ความปลอดภัย การใช้จ่ายด้านการพิพาทชาติตัดสินพิจารณาคดีของศาลต่าง ๆ และงานบรรเทาสาธารณภัยต่าง ๆ

ต่อไปนี้เป็นตัวอย่างของ “ปัญหาการบริหารของประเทศมาเลเซีย”*

อันมีต้นตอซับซ้อนสะสมมาจากเรื่องของอคติและการแบ่งพรรคแบ่งพวกจากบทความของ กุลชน ธนาพงศธร ดังนี้:-

การบริหารราชการไม่ว่าจะเป็นประเทศใด ย่อมจะต้องประสบกับปัญหาต่าง ๆ ไม่มากนัก และโดยเฉพาะอย่างยิ่งในประเทศที่กำลังพัฒนาด้วยแล้ว ปัญหาในการบริหารจะมีมากขึ้น และสลับซับซ้อนยิ่งขึ้นเป็นทวีคูณ

เนื่องด้วยปัญหาการบริหารในมาเลเซียมีมากมายหลายประการ ในบทความนี้จะหยิบยกขึ้นมาพิจารณาเพียงปัญหาเดียว ซึ่งเป็นปัญหาที่สำคัญที่สุดปัญหาหนึ่ง นั่นคือปัญหาการรับบุคคลเข้ารับราชการ (Public Recruitment) การรับบุคคลเข้ารับราชการอาจถือได้ว่าเป็นกระบวนการขั้นแรกและมีความสำคัญยิ่งของการบริหารงานบุคคล การบริหารราชการของประเทศใดก็ตาม จะมีประสิทธิภาพน้อยเพียงใดนั้น ส่วนหนึ่งย่อมขึ้นอยู่กับข้อที่ว่า ประเทศนั้นมีกระบวนการรับบุคคลเข้าทำงานที่มีประสิทธิภาพหรือไม่ ถ้าหากว่ามีประสิทธิภาพ ไม่ว่าจะป็นในเรื่องนโยบายหรือการปฏิบัติตามนโยบายก็ตาม ก็พึงจะเชื่อถือได้ว่าบุคคลซึ่งได้ผ่านกระบวนการกลั่นกรองแล้วนั้น เป็นผู้ที่มีความรู้ความสามารถและเหมาะสมที่จะเข้ารับราชการได้ ผลที่จะติดตามก็คือ การบริหารราชการของประเทศนั้น ก็ย่อมมีโอกาสบรรลุเป้าหมายในอันที่จะตอบสนองความต้องการของประชาชนได้ดีกว่าประเทศอื่น ๆ ที่มีกระบวนการรับบุคคลเข้าทำงานที่ไร้ประสิทธิภาพ

ทั้ง ๆ ที่แทบทุกประเทศต่างก็พึงปรารถนาที่จะได้คนดี มีความรู้ความสามารถเข้ารับราชการ ดังจะเห็นได้จากการที่ประเทศที่กำลังพัฒนาต่าง ๆ ได้นำเอาระบบคุณวุฒิ หรือระบบคุณธรรม (Merit System) เข้ามาใช้ในการรับบุคคลเข้ารับราชการ แต่ประเทศเหล่านี้บางประเทศก็ยังคงประสบกับปัญหาบางประการอยู่ในบางประเทศอาจมีปัญหาเหมือนกัน คล้ายคลึงกันหรือแตกต่างกัน และอาจมีจำนวนปัญหาหรือความหนักเบาของปัญหาแตกต่างกันน้อยกว่ากัน อย่างไรก็ตามในบทความนี้ เราจะพิจารณาแต่เฉพาะประเทศมาเลเซียเท่านั้น

ระบบราชการของมาเลเซียโดยสรุป

โดยลักษณะทางการเมือง มาเลเซียเป็นสหพันธ์ซึ่งได้จัดตั้งขึ้นเมื่อวันที่ 16 กันยายน 2506 โดยในชั้นแรกประกอบด้วย สหพันธ์มลายู (ซึ่งประกอบด้วย 9 มลรัฐ) สิงคโปร์ ซาราวัก และ

*กุลชน ธนาพงศธร, รัฐศาสตร์นิเทศน์ ปีที่ 7 ฉบับที่ 2 เมษายน 2515 หน้า 89-106.

ซาบารห์ (หรือบอร์เนียวเหนือ) ต่อมาในภายหลังสิงคโปร์ได้แยกตัวออกจากสหพันธ์ เมื่อวันที่ 9 สิงหาคม 2508

โดยลักษณะทางบริหาร ระบบราชการของมาเลเซียมีลักษณะคล้ายคลึงกับระบบข้าราชการพลเมืองของอังกฤษมากกว่าระบบราชการของประเทศอื่นใด ทั้งนี้เนื่องจากอังกฤษได้ปกครองมาเลเซียมาเป็นเวลานานหลายศตวรรษ ดังนั้นจึงได้ถ่ายทอดระบบบริหารของตนไว้ให้เป็นมรดกแก่มาเลเซีย

ในปัจจุบัน ระบบบริหารของรัฐบาลกลางมาเลเซียประกอบด้วยข้าราชการพลเรือนทั้งหมด 61 ประเภท ซึ่งข้าราชการในแต่ละประเภทจะถูกส่งออกไปประจำอยู่ในมลรัฐต่าง ๆ ทั่วประเทศ ข้อนี้มีลักษณะแตกต่างกับข้าราชการของมลรัฐต่าง ๆ ที่ว่า ข้าราชการประเภทหลังนี้ได้รับการรับเข้าทำงานโดยรัฐบาลของแต่ละมลรัฐ และปฏิบัติหน้าที่อยู่ภายในมลรัฐนั้น ๆ ในจำนวนข้าราชการ 61 ประเภทนั้น มีอยู่เพียง 2 ประเภทซึ่งมีความสำคัญที่สุด และบทความนี้จะได้กล่าวถึงโดยละเอียด คือ Malayan Civil Service (MCS) และ The Malayan Administrative Service (MAS)

MCS เป็นหน่วยราชการที่ได้จัดตั้งขึ้นเพื่อให้รับผิดชอบในการกำหนดนโยบายการบริหารขั้นสูง ซึ่งในตอนเริ่มแรกตั้ง ก็เพื่อจะรับโอนอำนาจหน้าที่ในการบริหารจากอังกฤษ เมื่อจะมีการมอบเอกราชให้แก่มาลายู ข้าราชการใน MCS มีจำนวนน้อย เมื่อเปรียบเทียบกับข้าราชการในหน่วยราชการอื่น กล่าวคือ มีประมาณ 300 คนเศษ ในปี 2504 แต่ข้าราชการใน MCS มีความสำคัญยิ่งต่อการบริหารของประเทศ ทั้งนี้เพราะว่าข้าราชการใน MCS ได้ดำรงตำแหน่งขั้นสูงที่สำคัญ ๆ ของรัฐบาล ในขณะที่ยังอยู่ภายใต้การปกครองของอังกฤษ ข้าราชการใน MCS ประกอบด้วยข้าราชการชาวอังกฤษแทบทั้งหมด ถึงแม้ว่าในระหว่างสงครามโลกครั้งที่ 1 กับครั้งที่ 2 จะได้มีการผ่อนปรนรับชาวมาเลย์พื้นเมืองบางคนเข้ามาเป็นข้าราชการใน MCS ก็ตาม ประชาชนส่วนใหญ่และโดยเฉพาะอย่างยิ่ง พลเมืองที่มีเชื้อชาติพื้นเมือง (โดยเฉพาะอย่างยิ่งชาวจีนและชาวอินเดีย) แทบไม่มีโอกาสได้รับเข้าเป็นข้าราชการใน MCS จนกระทั่งในปี พ.ศ. 2506 เป็นต้นมาจึงได้เปิดโอกาสให้พลเมืองที่ไม่ใช่เชื้อชาติมาเลย์สมัครเข้ารับราชการใน MCS ได้ ในอัตราส่วน 1 คนต่อพลเมืองที่มีเชื้อชาติมาเลย์ 4 คน ผลจากความไม่เสมอภาคกันนี้ก่อให้เกิดความแตกต่างตามอัตราส่วนระหว่างข้าราชการใน MCS กล่าวคือ ในปี 2505 ในจำนวนข้าราชการใน MCS ทั้งหมด 53 คน เป็นชาวมาเลย์พื้นเมืองเสีย 50 คน ที่เหลือ 2 คนเป็นชาวจีนและ 1 คนเป็นชาวสิงคโปร์ โดยส่วนใหญ่แล้วข้าราชการใน MCS เป็นพวกนักกรอบรู้สารพัด (Generalists)

ทั้งนี้เพราะว่า การคัดเลือกบุคคลเข้าเป็นข้าราชการประเภทนี้มิได้เจาะจงว่าต้องมีคุณสมบัติพิเศษทางด้านวิชาการหรือวิชาชีพ อย่างไรก็ตาม ในปี 2509 รัฐบาลได้กำหนดนโยบายว่าข้าราชการใน MCS ควรจะต้องมีความรู้ความชำนาญเฉพาะอย่าง ดังนั้นในปัจจุบันนี้ใน MCS จึงได้มีการแบ่งแยกออกเป็นส่วนย่อย ๆ ตามประเภทหรือชนิดของวิชาชีพ เช่น เศรษฐกิจ การบริหารส่วนมลรัฐ และจังหวัด และการจัดองค์การทางด้านบริหาร เป็นต้น

การรับสมัครบุคคลเข้าเป็นข้าราชการของ MCS นั้นอาจทำได้หลายวิธี กล่าวคือ วิธีแรก โดยการประกาศรับสมัครโดยตรงจากผู้สำเร็จการศึกษาจากมหาวิทยาลัย ซึ่งส่วนมากมักจะเป็นผู้ที่จบมาจากมหาวิทยาลัยแห่งมลายู และมหาวิทยาลัยสิงคโปร์ ผู้สมัครจะต้องได้รับปริญญาเกียรตินิยมและต้องผ่านการสอบแข่งขันและสัมภาษณ์ วิธีที่ 2 โดยการเลื่อนชั้นขึ้นมาจากข้าราชการใน MAS วิธีที่ 3 โดยการรับโดยตรงมาจากข้าราชการของมลรัฐต่าง ๆ 5 รัฐ คือ ยะโฮร์ เคดะห์ ตรังกานู กลันตัน และเปอรลิส ส่วนข้าราชการของมลรัฐอื่น ๆ นอกเหนือจาก 5 รัฐนี้ ไม่มีสิทธิในการโอน อย่างไรก็ตาม การรับบุคคลตามวิธีที่ 3 นี้ มีจำนวนเพียงเล็กน้อยเท่านั้น ภายหลังจากปี พ.ศ. 2432 เป็นต้นมา วิธีการรับบุคคลดังกล่าวข้างต้นทั้ง 3 วิธีถูกยกเลิกและใช้วิธีการสอบคัดเลือกแทน

MAS ได้รับการจัดตั้งขึ้นเมื่อ พ.ศ. 2453 เพื่อจะเปิดตำแหน่งบริหารชั้นรองลงมาจาก MCS ให้แก่ชาวมาเลย์พื้นเมือง ก่อนสงครามโลกครั้งที่ 2 การรับบุคคลเข้ารับราชการใน MAS กระทำโดยจำกัดเฉพาะผู้ที่มีภูมิลำเนาหรือมีการศึกษาอยู่ใน 4 มลรัฐเท่านั้น คือ เปร์ลิส ปาหัง ซาลังงอร์ และนากรีซัมบิลัน อย่างไรก็ตาม วิธีการรับบุคคลเข้าเป็นข้าราชการประเภทนี้ได้ปรับปรุงเปลี่ยนแปลงมาตามลำดับ ในปัจจุบันนี้วิธีการรับสมัครอาจจำแนกออกได้เป็น 2 วิธี คือ วิธีแรก โดยรับสมัครจากชาวมาเลย์ผู้ซึ่งได้รับปริญญาจากมหาวิทยาลัยแห่งมลายูหรือได้รับประกาศนียบัตรจาก Raffles College หรือได้รับปริญญาจากมหาวิทยาลัยอื่นใด ซึ่งได้รับการรับรองแล้ว โดยในขั้นแรกผู้สมัครจะอยู่ในฐานะเป็นผู้ทดลองปฏิบัติราชการก่อน เป็นเวลาอย่างน้อย 3 ปี ในระหว่างเวลานั้น ผู้ทดลองจะต้องผ่านการสอบวิชาต่าง ๆ ที่กำหนดไว้ ต่อเมื่อมีคุณสมบัติครบถ้วนทุกประการแล้ว จึงจะมีการแต่งตั้งเป็นข้าราชการต่อไป วิธีที่ 2 ในกรณีที่ผู้สมัครไม่มีคุณสมบัติดังกล่าวข้างต้น แต่มีคุณสมบัติอื่น ๆ ครบถ้วน กล่าวคือ ได้ผ่านการสอบเข้าศึกษาในมหาวิทยาลัยแห่งมลายูแล้ว ก็อาจจะสมัครเข้ารับราชการได้ โดยอยู่ในฐานะเป็นนักศึกษาที่อยู่ในระหว่างทดลองปฏิบัติราชการ ในกรณีเช่นนี้ผู้สมัครจะถูกส่งกลับไปศึกษาในมหาวิทยาลัยตามเดิมเป็นเวลา

3 ปี โดยทางราชการจะเป็นผู้ออกเงินค่าใช้จ่ายทั้งสิ้นให้ รวมทั้งให้เงินค่าใช้จ่ายประจำเดือนด้วย เมื่อสำเร็จการศึกษาแล้ว ก็จะเปลี่ยนฐานะมาเป็นผู้ทดลองปฏิบัติราชการอีกชั่วระยะเวลาหนึ่ง เมื่อผ่านพ้นระยะเวลาทดลองแล้ว จึงจะได้รับแต่งตั้งเป็นข้าราชการต่อไป

วิธีการรับสมัครบุคคลดังกล่าวข้างต้นได้มีการแก้ไขอีกครั้งหนึ่ง เมื่อ พ.ศ. 2507 ทั้งนี้เนื่องด้วยผล 2 ประการคือ ประการแรก เนื่องจากผู้สมัครมีคุณสมบัติครบถ้วนทุกประการดังกล่าวข้างต้นมีน้อยมาก การรับสมัครตามวิธีที่ 2 จึงมีผู้สมัครน้อยมาก และนับตั้งแต่ พ.ศ. 2510 เป็นต้นมา ไม่ปรากฏว่ามีนักศึกษาผู้ใดได้รับการแต่งตั้งให้เป็นนักศึกษาผู้อยู่ในระหว่างทดลองปฏิบัติราชการเลย ประการที่ 2 เนื่องจากจำนวนข้าราชการใน MAS ลดน้อยลงไปมาก เพราะหลายคนได้รับการเลื่อนขั้นให้เป็นข้าราชการใน MCS ดังนั้นจึงมีการตั้งตำแหน่งข้าราชการที่มีคุณวุฒิต่ำกว่ามาตรฐาน (Underqualified Officer) เพื่อเปิดโอกาสให้ข้าราชการในประเภทที่มีฐานะต่ำกว่าไม่ว่าจะอยู่ในตำแหน่งใด แต่ต้องมีอายุราชการอย่างน้อย 6 ปีและเป็นผู้ที่ได้รับประกาศนียบัตรจากโรงเรียนมัธยมศึกษาสมัครได้ ผลจากการปรับปรุงแก้ไขนี้ ปรากฏว่าในเดือนเมษายน 2511 75% ของจำนวนข้าราชการใน MAS จัดอยู่ในประเภทที่มีคุณวุฒิต่ำกว่ามาตรฐาน

ระบบข้าราชการพลเรือนของมาเลเซีย นอกจากจะจัดแบ่งประเภทโดยวิธีแบ่งออกเป็น 61 ประเภทดังกล่าวข้างต้นแล้ว ยังอาจแบ่งได้โดยวิธีแบ่งตามชั้น (Class) และโดยวิธีแบ่งตามจำพวก (Division)

การจัดแบ่งโดยวิธีแบ่งตามชั้นนั้น จำแนกข้าราชการพลเรือนออกเป็น 4 ชั้นคือ:-

1. ชั้น Administrative ซึ่งยังได้แบ่งออกเป็น 6 ชั้น (Grade) แต่ละชั้นมีชื่อเรียกตำแหน่งแตกต่างกันไป กล่าวคือ Permanent Secretary, Deputy Secretary, Under Secretary Assistant Secretary, Principal และ Assistant Principal
2. ชั้น Executive ซึ่งยังได้แบ่งออกเป็น 7 ชั้น ตำแหน่ง Controlling Executive Officer, Priceipol Executive Officer, Chief Executive Officer เป็นต้น
3. ชั้น Clerical ซึ่งได้แบ่งออกเป็น 2 ชั้น คือ เสมียนชั้นสูง และเสมียนธรรมดา
4. ชั้นผู้ช่วยเสมียน (Clerical Assistant) ซึ่งไม่มีการแบ่งชั้น

การแบ่งตามชั้นดังกล่าวมาแล้วนี้ มีลักษณะการแบ่งทำนองเดียวกันกับระบบข้าราชการพลเรือนของอังกฤษ ข้อแตกต่างซึ่งมีลักษณะเป็นความต้องการโดยเฉพาะของมาเลเซีย มี 2 ประการคือ ประการแรก การรับบุคคลเข้าเป็นข้าราชการในชั้น Administrative ได้เปลี่ยนจากการสอบ

แข่งขันโดยทั่วไปมาเป็นการสอบคัดเลือกเมื่อ พ.ศ. 2475 ประการที่ 2 หน้าที่สำคัญของข้าราชการ
ชั้น Executive ก็เพื่อจะไปเป็นข้าราชการประจำท้องถิ่นต่าง ๆ แทนที่จะอยู่ประจำแต่ในเมืองหลวง

การจัดแบ่งประเภทข้าราชการของมาเลเซียวิธีที่ 3 คือ การแบ่งออกเป็น 4 Division
คือ Division I-IV ข้าราชการผู้ใดจะถูกจัดให้อยู่ใน Division ใดนั้น ขึ้นอยู่กับปัจจัย 3 ประการคือ
พื้นฐานการศึกษา ประสบการณ์และความรับผิดชอบ ในจำนวน 4 Division นี้ Division I และ
II มีความสำคัญยิ่งกว่า Division อื่น ๆ ดังนี้เราจะพิจารณารายละเอียดใน 2 Division นี้

ใน Division I นั้นอาจแบ่งแยกตำแหน่งออกได้เป็น 2 ตำแหน่ง คือตำแหน่งที่เรียกว่า
Superscale และตำแหน่ง Timescale ตำแหน่ง Superscale ยังอาจแบ่งแยกออกเป็นกลุ่มย่อย ๆ อีก
13 กลุ่ม ส่วนตำแหน่ง Timescale ก็อาจแบ่งแยกออกเป็น 2 กลุ่มย่อย ๆ คือกลุ่มข้าราชการอาวุโส
(Senior Administrative officer) และกลุ่มข้าราชการธรรมดา (Administrative Officers) ข้าราชการ
ทุกคนทุกตำแหน่งจะมีสูตรคู่มือ (Short-hand Formula) ของตนในการรับราชการ ซึ่งสูตรคู่มือนี้
ทุกคนจะได้รับแจกเมื่อเริ่มแรกเข้ารับราชการ ในสูตรคู่มือจะแสดงให้เห็นถึงเงินเดือนขั้นแรกและ
อัตราการเพิ่มเงินเดือนซึ่งจะได้รับเพิ่มขึ้นทุก ๆ ปี ไปจนกระทั่งถึงเงินเดือนขั้นสูงสุดที่จะได้รับ
ถ้าบุคคลผู้นั้นยังคงรับราชการต่ออีก ก็จะได้รับสูตรคู่มือใหม่ (ซึ่งมีอัตราเงินเดือนขั้นต้นเท่ากับ
ขั้นสุดท้ายของสูตรคู่มือเดิม) ไปเรื่อย ๆ จนกว่าจะออกจากราชการ ผู้ที่จะสมัครเข้าเป็นข้าราชการ
ใน Division I จะต้องมีความรู้ทางวิชาการที่เหมาะสมกับตำแหน่ง หรือมีความรู้ทางวิชาชีพหรือต้อง
เป็นข้าราชการอยู่แล้วและมีคุณสมบัติเหมาะสมที่จะได้รับการเลื่อนชั้น ในกรณีที่ผู้สมัครเป็นผู้ที่
เพิ่งจะเริ่มรับราชการ ผู้นั้นจะต้องผ่านการสอบคัดเลือกและสอบสัมภาษณ์

ข้าราชการใน Division II นั้น ส่วนใหญ่ประกอบด้วยข้าราชการตำแหน่ง Timescale
ผู้สมัครต้องได้รับปริญญาจากมหาวิทยาลัยในหรือนอกประเทศ และมักจะกำหนดว่าต้องได้
เกียรตินิยม อย่างไรก็ตาม ข้าราชการใน Division III ซึ่งมีคุณสมบัติเลิศ ก็อาจได้รับการเลื่อนชั้น
มาอยู่ใน Division II ได้

องค์การรับสมัครและวิธีการรับสมัคร

หน่วยราชการหรือองค์การที่มีอำนาจหน้าที่ในด้านการบริหารงานบุคคลของมาเลเซียมีอยู่
3 องค์การ คือ :-

1. The Federation Establishment Office (FEO) ซึ่งเป็นหน่วยราชการที่รับผิดชอบในเรื่อง
กำหนดตำแหน่งหน้าที่ กำหนดอัตราเงินเดือน การฝึกอบรมรวมถึงรับผิดชอบในการคัดเลือก

ผู้ที่เข้ารับการฝึกอบรม และเตรียมเอกสารหรือข้อมูลต่าง ๆ ให้แก่คณะกรรมการข้าราชการของรัฐบาลกลาง

2. คณะกรรมการข้าราชการของรัฐบาลกลาง (Public Service Commission-PSC) ซึ่งรับผิดชอบในเรื่องการแต่งตั้งการให้ความดีความชอบ การควบคุมวินัยข้าราชการ เป็นต้น ในปี 2509 ได้มีการแก้ไขรัฐธรรมนูญโดยโอนอำนาจการให้ความดีความชอบและการควบคุมวินัยข้าราชการไปให้แก่แต่ละกระทรวงทบวงกรม อย่างไรก็ตามในทางปฏิบัติ กระทรวงทบวงกรมต่าง ๆ มักจะปรึกษาหารือคณะกรรมการฯ เสียก่อนที่จะมีคำสั่งนั้น ๆ ในแทบทุกกรณี

3. สภาวิทยาลัยแห่งชาติ (National Witley Council) ซึ่งในปัจจุบันนี้ประกอบด้วย 2 สภาคือสภาข้าราชการ Division I-IV และสภาว่าด้วยลูกจ้างรายวัน (Daily Rated) นอกจากนี้ยังมีสภาแล้ว ยังมีสภาตำรวจ ครูสภาและสภาของแต่ละกรมกอง วัตถุประสงค์สำคัญของการที่ให้มีสภาเหล่านี้ ก็เพื่อที่จะให้เป็นสภาสื่อกลางระหว่างนายจ้างและลูกจ้าง กับให้เป็นผู้ไกลเกลี่ยประนีประนอมระหว่างหน่วยราชการต่าง ๆ ของรัฐบาลกลาง

ส่วนวิธีการรับสมัครบุคคลเข้ารับราชการนั้น อาจแยกพิจารณาออกได้เป็น 2 กรณีคือการรับสมัครภายในและภายนอกประเทศ (Local and Overseas recruitment) การรับสมัครภายในประเทศ อาจจะดำเนินการได้โดยปลัดกระทรวง (Chief Secretary) หรือโดยคณะกรรมการคัดเลือกของแต่ละกรม (Departmental Selection Board) ซึ่งประกอบด้วยข้าราชการชั้นผู้ใหญ่เป็นกรรมการ ส่วนการรับสมัครภายนอกประเทศ ซึ่งส่วนมากมักจะเป็นการรับสมัครผู้ที่จะเป็นข้าราชการชั้นผู้ใหญ่เท่านั้น ดำเนินการโดยปลัดกระทรวงว่าด้วยกิจการอาณานิคมของอังกฤษ ซึ่งมีสำนักงานรับสมัครอยู่ในอังกฤษ

ลักษณะของปัญหา

ปัญหาที่สำคัญที่สุดในการรับสมัครบุคคลเข้าทำงานในระบบราชการของมาเลเซียคือการเลือกปฏิบัติทางด้านเชื้อชาติ (racial discrimination) มาเลเซียมีลักษณะทางด้านประชากรที่แตกต่างกับประเทศอื่น ๆ ในเอเชียอาคเนย์ คือมาเลเซียมีพลเมืองซึ่งประกอบด้วยชนกลุ่มใหญ่ 3 กลุ่มเชื้อชาติคือ มาเลย์ จีนและอินเดีย ประชากรทั้ง 3 กลุ่มนี้เมื่อรวมกันแล้วมีจำนวนประมาณ 90% ของจำนวนประชากรทั้งหมด อัตราส่วนประชากรของแต่ละกลุ่มเชื้อชาติเมื่อ พ.ศ. 2509 มีดังนี้ ชาวมาเลย์ 45% ชาวจีน 36% และชาวอินเดีย 9% ส่วนที่เหลือประมาณ 10% ประกอบ

ด้วยชาวพื้นเมืองดั้งเดิมต่าง ๆ เช่นพวก Land Dyaks, Sea Dyaks ในซาบาห์และซาราวัก, ชาวยุโรป ซึ่งตกค้างอยู่, พวกยูเรเชียนและชนชาติอื่น ๆ ชาวจีนและชาวอินเดียในมาเลเซีย ซึ่งเป็นชน 2 กลุ่มใหญ่ที่มีใช้ชาวพื้นเมืองดั้งเดิมมีลักษณะแตกต่างกับชาวอินเดียที่อาศัยอยู่ในประเทศเพื่อนบ้านของมาเลเซีย กล่าวคือ ชนทั้ง 2 กลุ่มเชื้อชาติในมาเลเซียนั้น ถึงแม้ว่าจะอาศัยอยู่ปะปนกับชาวมลายู โดยลักษณะทางด้านภูมิศาสตร์ก็ตาม แต่ว่าแต่ละกลุ่มเชื้อชาติต่างก็รักษาขนบธรรมเนียมประเพณี ซึ่งเป็นลักษณะโดยเฉพาะของตนไว้ การกลืนกลาย (assimilation) ระหว่างชน 3 กลุ่มเชื้อชาตินี้ แทบไม่เกิดขึ้น นอกจากนี้การดำรงชีวิตประจำวันของแต่ละกลุ่มเชื้อชาติก็แตกต่างกันอย่างสิ้นเชิง ต่างกลุ่มต่างก็แยกกันอยู่ภายในชุมชนของตนและมีพฤติกรรมต่าง ๆ แตกต่างจากกัน โดยเฉพาะอย่างยิ่งระหว่างชาวจีนและชาวมลายู ซึ่งเป็น 2 กลุ่มที่มีจำนวนประชากรมากกว่ากลุ่มอื่น ๆ นั้นได้ก่อให้เกิดการขัดแย้งและปัญหาทางการเมืองแก่รัฐบาลมาเป็นเวลานานนับตั้งแต่เริ่มได้รับเอกราช ความแตกต่างระหว่าง 2 กลุ่มเชื้อชาตินี้ อาจจะสรุปให้เห็นได้อย่างชัดเจนจากตารางเปรียบเทียบข้างล่างนี้

	ชาวมลายู	ชาวจีน
1. เชื้อชาติ	มลายู	จีน
2. ภาษา	มลายู	จีน (ซึ่งประกอบด้วย 6 ภาษาพูด)
3. ศาสนา	อิสลาม	พุทธ, ขงจื้อ, เต๋า
4. นิสัยการบริโภค	จำกัดประเภทอาหาร, ไม่บริโภคสุกร	ไม่จำกัดประเภทอาหาร, ชอบบริโภคสุกร
5. สถานที่อยู่อาศัย	ส่วนมากมักอยู่ในชนบทและ ในรัฐต่าง ๆ ด้านตะวันออก	ส่วนมากมักอยู่ในเมืองและใน รัฐต่าง ๆ ภาคตะวันตกและภาคใต้
6. อาชีพ	ส่วนใหญ่เป็นกสิกรและ และข้าราชการ	ส่วนใหญ่เป็นพ่อค้าคนกลาง
7. การรับราชการ	มักเป็นข้าราชการ, ตำรวจ, ครูฯ	มักเป็นข้าราชการในตำแหน่งที่อาศัย วิชาชีพหรือเทคนิคเฉพาะด้าน
8. การกุมอำนาจ	กุมอำนาจทางการเมือง	กุมอำนาจทางเศรษฐกิจ
9. การศึกษา	ส่วนใหญ่สำเร็จการศึกษา ชั้นมัธยม	ส่วนใหญ่ได้รับการศึกษาในระดับที่ สูงกว่าชั้นมัธยมจนถึงชั้นมหาวิทยาลัย

เนื่องด้วยมาเลเซียประกอบด้วยประชากรหลายกลุ่มเชื้อชาติดังกล่าวมาแล้วข้างต้น ดังนั้นจึงเกิดการรังเกียจเดียดฉันท์ระหว่างกลุ่มชนต่าง ๆ เหล่านี้ การแสดงความรังเกียจเดียดฉันท์ในเรื่องเชื้อชาติมิได้มีอยู่แต่เฉพาะในหมู่ประชาชนเท่านั้น แต่ยังคงครอบคลุมตลอดไปถึงบรรดาข้าราชการและนักการเมืองด้วย ดังจะเห็นได้จากการที่ข้าราชการชาวมาเลย์ได้กีดกันชาวจีนและชาวอินเดียมิให้มีโอกาสเข้ารับราชการ ถึงแม้ว่ารัฐบาลจะได้พยายามเปิดโอกาสอันเท่าเทียมกันอย่างกว้างขวางเช่นเดียวกับการขยายโอกาสในเรื่องการศึกษาก็ตาม แต่ก็มีได้ทำให้ชน 2 กลุ่มนี้มีสิทธิเท่าเทียมกับชาวมาเลย์ได้เลย การแสดงความรังเกียจนี้ อาจแยกพิจารณาออกได้เป็น 2 ประการ

1. โดยการที่มีกฎหมายหรือข้อบังคับจำกัดตำแหน่งบางตำแหน่งไว้ให้ชาวมาเลย์โดยเฉพาะ (เช่นตำแหน่งข้าราชการใน MAS) นั่นคือ การรับสมัครบุคคลเข้าเป็นข้าราชการใน MAS นั้นมิได้เปิดโอกาสให้แก่ประชาชนโดยทั่วถึงกันอย่างเสมอภาค แต่ได้จำกัดไว้ในระเบียบว่าด้วยการบรรจุแต่งตั้งข้าราชการใน MAS (ค.ศ. 1950) ซึ่งระบุไว้ว่า ครึ่งหนึ่งของผู้สมัครจะต้องกำหนดแบ่งไว้ให้แก่การศึกษาใน Malay College และที่เหลืออีกครึ่งหนึ่งแบ่งไว้ให้แก่การศึกษาในโรงเรียนภาษาอังกฤษต่าง ๆ ในมลรัฐ เปรัก ปาหัง ซารังงอร์ และนากรี ซัมบิลัน ชาวจีนที่สำเร็จชั้นมัธยมศึกษาจะถูกจำกัด มิให้เป็นข้าราชการประเภทนี้ทั้ง ๆ ที่รัฐธรรมนูญของมาเลเซีย พ.ศ. 2500 มาตรา 8 อนุมาตรา 2 จะได้บ่งไว้ว่า “...โดยนัยแห่งรัฐธรรมนูญฉบับนี้ จะต้องไม่มีการให้มีการเลือกปฏิบัติต่อประชาชนทั้งหมด ไม่ว่าจะเป็นในเรื่องศาสนา เชื้อชาติ ถิ่นกำเนิดไว้ในกฎหมายใด ๆ ก็ตาม หรือในการแต่งตั้งข้าราชการทุกตำแหน่ง หรือในการจ้างแรงงานในหน่วยราชการของรัฐ...” แต่รัฐบาลก็ได้ปฏิบัติให้เป็นไปตามรัฐธรรมนูญ ข้าราชการท่านั้น รัฐบาลกลับจัดให้มีแก้ไขเพิ่มเติมรัฐธรรมนูญเมื่อ พ.ศ. 2505 โดยมีบัญญัติให้มีการเลือกปฏิบัติระหว่างประชาชนได้ในเรื่องที่มาตรา 8 อนุมาตรา 2 มิได้ระบุไว้

2. โดยการกำหนดโควตาผู้สมัครเข้ารับราชการระหว่างชาวมาเลย์กับชนกลุ่มเชื้อชาติอื่น เช่นที่ปรากฏใน Malayan Civil Service (MCS) ดังได้กล่าวมาแล้วข้างต้นว่า ในระหว่างที่อยู่ภายใต้การปกครองของอังกฤษ ข้าราชการใน MCS ประกอบด้วยชาวอังกฤษแทบทั้งหมด โดยมีชาวมาเลย์พื้นเมืองเป็นส่วนประกอบเพียงเล็กน้อย ส่วนชนกลุ่มอื่นที่มีใช้มาเลย์ไม่เคยได้รับบรรจุเลย จนกระทั่งในปี 2496 จึงได้เปิดโอกาสให้ชนกลุ่มนี้เข้าเป็นข้าราชการใน MCS แต่ก็ยังถูกจำกัดด้วยโควตาที่ว่า ต้องบรรจุชาวมาเลย์ 4 คน จึงจะบรรจุชนกลุ่มอื่นที่มีใช้มาเลย์ได้ 1 คน การปฏิบัติเช่นนี้ ขัดต่อรัฐธรรมนูญ พ.ศ. 2500 ดังกล่าวมาแล้ว แต่ก็ยังปฏิบัติกันอยู่จนกระทั่งทุกวันนี้ การที่

รัฐบาลยังคงให้มีการเลือกปฏิบัติเช่นนี้อยู่ ก็เพื่อเป็นการป้องกันชาวมาเลย์ให้กุมอำนาจการเมืองและการบริหารไว้ มิให้ชนกลุ่มอื่น โดยเฉพาะชาวจีนเข้ามาแย่งไปเหมือนตั้งอำนาจเศรษฐกิจซึ่งอยู่ในมือของชาวจีนแล้วในขณะนี้ ด้วยเหตุนี้รัฐบาลจึงยังคงรักษาเรื่องอัตราส่วน 4 ต่อ 1 ไว้ใน MCS และ 3 ต่อ 1 ในตำแหน่งราชการว่าด้วยกิจการต่างประเทศ (External Affairs Service-EAS)

การกำหนดโควตานี้อาจพิจารณาได้ว่าเป็นเครื่องกีดกันทางกฎหมายต่อชาวจีนและชาวอินเดียที่จะมาเป็นข้าราชการใน MCS และ EAS โดยข้อเท็จจริงแล้ว การกีดกันชาวจีนและชาวอินเดียและสนับสนุนชาวมาเลย์ให้เข้ารับราชการนี้ เป็นส่วนหนึ่งของนโยบายของอังกฤษในอันที่จะพยายามสร้างชาวมาเลย์พื้นเมืองให้มีบุคลิกภาพตามแบบฉบับตะวันตก การรับบุคคลที่ไม่ใช่ชาวมาเลย์พื้นเมืองเข้าเป็นข้าราชการใน MCS เริ่มกระทำเป็นครั้งแรกใน พ.ศ. 2496 โดยผู้สำเร็จราชการ Sir Gerald Templer และการกำหนดโควตา 4 ต่อ 1 ก็ได้ถือปฏิบัติมาตั้งแต่นั้นจนทุกวันนี้ ดังนั้น ในขณะที่ระบบราชการของมาเลเซียประสบความสำเร็จในการบริหารหน่วยราชการที่สำคัญ ๆ ของรัฐถูกยึดครองอยู่ในมือของชาวมาเลย์แทบทั้งสิ้น

การที่มีโควตาในการรับบุคคลเข้าทำงานนี้ ก่อให้เกิดผลเสียอย่างน้อย 3 ประการ

1. ก่อให้เกิดขาดแคลนข้าราชการที่มีความรู้ความสามารถในระดับสูง และตราบไต่ที่ยังมิได้มีความพยายามส่งเสริมให้มีการใช้ทรัพยากรมนุษย์ที่มีอยู่อย่างเต็มที่แล้ว ย่อมจะก่อให้เกิดผลเสียนานับประการแก่ประเทศชาติในอนาคต โดยเฉพาะอย่างยิ่งที่จะมีต่อเป้าหมายในการพัฒนาเศรษฐกิจ

2. การที่ยังคงให้มีโควตาคือ อาจจะทำให้ชาวมาเลย์พื้นเมืองสำคัญผิดคิดว่า โควตาเป็นอภิสิทธิ์ที่มีมาแต่กำเนิด และวัตถุประสงค์ที่แท้จริงของการให้มีโควตา คนรุ่นหลัง ๆ ก็จะมีเสียดายและเมื่อรัฐบาลจะยกเลิกโควตาในภายหลัง ก็จะได้รับ การต่อต้านจากชาวมาเลย์

3. ในระยะยาว ชาวมาเลย์อาจจะพบว่าโควตาอาจจะก่อให้เกิดผลเสียที่มีได้คาดหมายไว้แก่ชุมชนที่ไม่ใช่ชาวมาเลย์ และผลเสียนี้อาจจะขยายวงไปสู่ชุมชนอื่น ๆ ทั้งประเทศในภายหลัง

กล่าวโดยสรุปแล้ว ความไม่เสมอภาคในการรับบุคคลเข้ารับราชการในมาเลเซียจะเห็นได้อย่างชัดเจน เมื่อพิจารณาถึงจำนวนข้าราชการทุกประเภทโดยแบ่งตามเชื้อชาติ ในบางประเภทชาวมาเลย์จะมีจำนวนมากกว่าชนกลุ่มอื่น ทั้งนี้ อาจจะเป็นเพราะมีการสงวนตำแหน่งโดยเฉพาะไว้ให้แก่ชาวมาเลย์ (เช่นตำแหน่งข้าราชการใน MAS) หรือมีการกำหนดโควตาให้ชาวมาเลย์มากกว่าชนกลุ่มอื่น (เช่นตำแหน่งข้าราชการใน MCS และ EAS) อย่างไรก็ดี ในปี 2505 จำนวนข้าราชการ

ใน Division I ที่เป็นชาวจีนมีมากกว่าที่เป็นชาวมาเลย์เล็กน้อย ซึ่งเรื่องนี้ Robert Tilman ได้ตั้งเป็นข้อสังเกตไว้ว่า ชาวมาเลย์จะเป็นพวกข้างมากในหน่วยราชการที่จำเป็นต้องใช้พื้นที่ความรู้ทั่ว ๆ ไป แต่ในส่วนราชการที่จำเป็นต้องใช้ความรู้เฉพาะด้านหรือวิชาชีพ เช่น วิทยาศาสตร์ คณิตศาสตร์ หรือแพทย์ ชาวจีนจะเป็นพวกข้างมาก ส่วนชาวอินเดียนั้นจะเป็นพวกข้างมากในหน่วยราชการที่เกี่ยวกับรถไฟ งานโยธาธิการและการคมนาคม

ผลกระทบของปัญหาต่อการบริหาร

การเลือกปฏิบัติทางเชื้อชาติดังกล่าวมาแล้วข้างต้น มีผลกระทบกระเทือนโดยตรงและอย่างใหญ่หลวงต่อการบริหารราชการของมาเลเซีย กล่าวคือ:-

- 1) เป็นปัจจัยทำให้เกิดการแตกสามัคคีในชาติรุนแรงยิ่งขึ้น

โดยข้อเท็จจริงแล้ว การแตกสามัคคีระหว่างชนในชาติได้เกิดขึ้นมานานแล้วก่อนสหพันธรัฐมลายูได้รับเอกราชเมื่อเดือนสิงหาคม 2505 สาเหตุของการแตกสามัคคีนี้มี 2 ประการ คือ ประการแรก เนื่องจากได้เกิดความเหลื่อมล้ำทางด้านเศรษฐกิจระหว่าง 2 ชุมชนใหญ่ คือ ชาวมาเลย์กับชาวจีน ชาวจีนส่วนใหญ่เป็นพ่อค้าคนกลางมีฐานะร่ำรวยมากกว่าชาวมาเลย์ซึ่งส่วนใหญ่เป็นชาวนาและเกษตรกร การที่ชุมชนหนึ่งมีฐานะทางเศรษฐกิจดีกว่าอีกชุมชนหนึ่ง ก่อให้เกิดความระแวงสงสัย ความรังเกียจและความอิจฉาริษยา อันเป็นสาเหตุกระทบกระเทือนถึงความสามัคคีของชาติ ประการที่สอง เนื่องจากได้มีความพยายามที่จะเร่งให้มีการกลืนกลายชาวจีนและชาวอินเดียนที่อยู่ในมาเลเซียซึ่งก่อให้เกิดความไม่พอใจและปฏิกิริยาต่อต้านจากชน 2 กลุ่มเชื้อชาตินี้ รัฐบาลได้กำหนดนโยบายการศึกษา โดยการกำหนดโครงการระดับชาติที่จะให้โรงเรียนทุกแห่งใช้หลักสูตรเดียวกันไม่ว่าโรงเรียนเหล่านั้นจะใช้ภาษาใดเป็นสื่อในการสอนก็ตาม ทั้งนี้ก็โดยคาดหมายว่าจะให้ใช้ภาษามาเลย์และภาษาอังกฤษเป็นสื่อในการสอนแทนภาษาจีนและภาษาฮินดี เป้าหมายสุดท้ายก็เพื่อที่จะกลืนโรงเรียนราษฎร์ทุกแห่งโดยให้หันมารับความช่วยเหลือด้านการเงินจากรัฐบาล ควบคู่กันไปนี้รัฐบาลได้กำหนดนโยบายพัฒนาเศรษฐกิจ นับตั้งแต่ได้รับเอกราชเป็นต้นมา รัฐบาลได้พยายามพัฒนาเศรษฐกิจโดยการตั้งหน่วยราชการในด้านพัฒนาชนบทและพัฒนาอุตสาหกรรมและโดยวิธีการฝึกอบรมให้และให้เงินกู้ยืมชาวมาเลย์ในชนบท

ปัญหาเรื่องการแตกสามัคคีในชาตินี้ รัฐบาลมาเลเซียในปัจจุบันยังไม่สามารถแก้ไขได้ และยังคงเป็นปัญหาหยอกอกรัฐบาลอยู่และนับวันที่จะก่อให้เกิดความยุ่งยากมากขึ้น ถ้าหากมิได้รับการแก้ไขโดยเร็วได้มีผู้เสนอหนทางที่จะแก้ปัญหานี้อย่างน้อย 2 ทางคือ

วิธีแรก โดยรัฐบาลส่งเสริมให้เกิดการรวมตัวระหว่างชนชาติเชื้อต่าง ๆ เป็นกลุ่มใหม่ต่างหากจากการรวมกลุ่มในปัจจุบันซึ่งเป็นสาเหตุก่อให้เกิดการแตกแยกกัน กลุ่มใหม่ดังกล่าวนี้อาจจะเป็นกลุ่มทางเศรษฐกิจ ทางสังคมหรือทางการเมืองก็ได้ ทั้งนี้โดยมีวัตถุประสงค์ที่จะลดความแตกแยกอันเนื่องมาจากการรวมตัวเป็นกลุ่มทางภาษา เชื้อชาติ วัฒนธรรม ผลที่คาดว่าจะเกิดขึ้นจากการรวมตัวเป็นกลุ่มใหม่ คือจะช่วยลดความตึงเครียดระหว่างชนชาติต่าง ๆ เพราะประชาชนทุกเชื้อชาติอาจจะเป็นสมาชิกร่วมกันในกลุ่มเดียวกันได้ เมื่อเป็นเช่นนั้นแล้ว ความรู้สึกผูกพันที่ว่าตนเป็นคนของชุมชนใดโดยเฉพาะจะค่อย ๆ ลดลงและหมดไป ในที่สุด

วิธีที่ 2 โดยการขจัดความแตกต่างในด้านต่าง ๆ เสีย ซึ่งวิธีนี้ยังมีผู้สงสัยและถกเถียงว่าจะมีหนทางทำได้สำเร็จหรือ รัฐบาลมาเลเซียและโดยเฉพาะอย่างยิ่งอดีตนายกรัฐมนตรี ดนกู อับดุลราห์มาน ได้พยายามหลายครั้งหลายหนแล้วที่จะแก้ปัญหาเรื่องเชื้อชาตินับตั้งแต่ได้รับเอกราช เขาได้เสนอให้มีการจัดตั้งพรรค Alliance โดยรวมพรรคการเมืองของแต่ละเชื้อชาติ 3 พรรคเข้าด้วยกัน คือพรรค United Malay National Organization (U.M.N.O.) พรรค Malayan Chinese Association (M.C.A.) และพรรค Malayan Indian Congress (M.I.C.) วัตถุประสงค์ของการรวมเป็นพรรคเดียวกันนี้ ก็เพื่อที่จะขจัดความขัดแย้งทางด้านเชื้อชาติและส่งเสริมความร่วมมือระหว่างชนทั้ง 3 เชื้อชาติ แต่ข้อเท็จจริงปรากฏว่า ชาวมาเลย์กลับกลายเป็นพวกเสียงข้างมากและผูกขาดในการกำหนดนโยบายของพรรค Alliance ดังนั้นความพยายามนี้จึงต้องประสบกับความล้มเหลว ประจักษ์พยานที่สำคัญก็คือ ความร่วมมือระหว่างเชื้อชาติต่าง ๆ นี้ จำอยู่เฉพาะแต่ในหมู่ผู้นำทางการเมืองเท่านั้น ประชาชนส่วนใหญ่หาได้ปฏิบัติตามไม่ และยังคงแสดงความไม่ไว้วางใจซึ่งกันและกัน การวิวาทต่อสู้อันระหว่างเชื้อชาติปรากฏอยู่เสมอ ๆ ความพยายามที่จะก่อตั้งประเทศมาเลเซีย ก็อาจจะถือได้ว่าเป็นความพยายามข้อหนึ่งเพื่อขจัดความขัดแย้งระหว่างเชื้อชาติต่าง ๆ นี้ กล่าวคือ รัฐธรรมนูญได้กำหนดให้เรียกประชาชนทุกคนว่า เป็นชาวมาเลเซีย มิใช่ชาวมาเลย์หรือชาวจีน หรือชาวอินเดีย อย่างไรก็ตาม ความพยายามนี้ได้แสดงให้เห็นว่าจะล้มเหลวอีก การทะเลาะวิวาทกันปรากฏบ่อยครั้งยิ่งขึ้นและก่อให้เกิดผลเสียหายแก่ทั้งชีวิตและทรัพย์สินมากยิ่งขึ้น ยิ่งกว่านั้น การวิวาทได้ขยายออกไปในสิงคโปร์และในท้องที่ชนบทอื่น ๆ ของแผ่นดินใหญ่มลายู ประจักษ์พยานสุดท้ายของความล้มเหลว ปรากฏเห็นได้ชัดจากผลการเลือกตั้งครั้งสุดท้ายเมื่อ พ.ศ. 2511 นั่นคือผู้นำชาวจีนหลายคนในพรรค Malayan Chinese Association ต้องพ่ายแพ้ในการเลือกตั้งครั้งนั้น โดยเฉพาะอย่างยิ่ง นายตันซิวชิน ซึ่งเป็นทั้งหัวหน้าพรรคและรัฐมนตรีคลัง

ของมาเลเซีย ข้อนี้ได้ชี้ให้เห็นว่า ชาวจีนโดยทั่วไปได้หันมานิยมชมชอบผู้นำหนุ่ม ๆ ซึ่งเป็นผู้นำในท้องถิ่นนั้น และเป็นสมาชิกพรรค Socialist Front (ซึ่งประกอบด้วย 2 พรรคคือ The Party Ra' ayat และ The Labor Party of Malaya) มากกว่าผู้นำของพรรค M.C.A. ซึ่งมีอายุมากและขาดความกระฉับกระเฉง นอกจากนี้ชาวจีนยังไม่พอใจผู้นำพรรค M.C.A. ที่ไม่สามารถส่งเสริมและรักษาผลประโยชน์ของชาวจีน ชาวจีนส่วนมากมีความรู้สึกว่าการรวมตัวของพรรค M.C.A. เข้ากับพรรคอื่น ๆ อีก 2 พรรคเป็นพวก Alliance เท่ากับเป็นการสนับสนุนนโยบายของพรรค Alliance ในอันที่จะให้อภิสิทธิ์แก่ชาวมาเลย์เหนือชาวจีนในเรื่องข้อจำกัดตำแหน่งและโควตาในการรับราชการดังที่ได้กล่าวมาแล้ว ชาวจีนรุ่นใหม่ในมาเลเซียเป็นจำนวนมากต้องการเข้ารับราชการและเข้ามีส่วนร่วมในกระบวนการทางการเมืองและการบริหารมากยิ่งขึ้น นอกเหนือจากกิจกรรมทางด้านเศรษฐกิจ ข้อนี้จึงแตกต่างกับชาวจีนในประเทศไทยและเวียดนามได้ สาเหตุสำคัญที่ทำให้ชาวจีนในมาเลเซียมีความปรารถนาเช่นนี้ อาจเป็นเพราะ ประการแรก ชาวจีนเห็นว่าพวกตนควรมีสิทธิมีส่วนร่วมในการกุมอำนาจทางการเมืองและการบริหารเหมือนกับชาวมาเลย์บ้าง เพราะพวกตนก็มีจำนวนประชากรใกล้เคียงกับชาวมาเลย์ และประการที่ 2 เนื่องจากอิทธิพลของรัฐบาลสิงคโปร์ซึ่งมีชาวจีนเป็นรัฐบาล มีส่วนกระตุ้นให้ชาวจีนในมาเลเซียเข้ามีส่วนร่วมในทางการเมืองและการบริหารบ้าง และเมื่อต้องประสบกับข้อกีดกันและโควตาจึงเกิดปฏิกิริยาต่อต้านรัฐบาลอย่างกว้างขวาง เป็นสาเหตุให้เกิดการวิวาทต่อผู้ระหว่างชาวจีนและชาวมาเลย์ การจลาจลกลางเมืองซึ่งเกิดขึ้นนับครั้งไม่ถ้วนในรอบทศวรรษที่แล้ว ก่อให้เกิดความเสียหายทั้งชีวิตและทรัพย์สินของทั้งเอกชนและรัฐบาลอย่างใหญ่หลวง รัฐบาลต้องใช้จ่ายเงินเพื่อป้องกันมิให้เกิดศึกกลางเมืองและต้องเสียค่าใช้จ่ายในการฝึกอบรม ตำรวจและทหารเพื่อรักษาสถานการณ์ ปรากฏการณ์เช่นนี้แสดงให้เห็นถึงการขาดความสมานฉันท์ระหว่างประชาชนและยอมกระทบกระเทือนถึงเสถียรภาพของรัฐบาลไม่มากนักน้อย นอกเหนือจากนี้ การแยกตัวของสิงคโปร์ออกจากสหพันธรัฐมาเลเซียเมื่อ พ.ศ. 2508 ก็เป็นเครื่องแสดงให้เห็นถึงความตึงเครียดที่มีอาจหลีกเลี่ยงได้ระหว่างกลุ่มชน 2 เชื้อชาตินี้ การแยกตัวของสิงคโปร์ครั้งนั้นย่อมจะส่งผลกระทบต่อเสถียรภาพของรัฐบาลสหพันธ์ ทั้งในแง่สถานการณ์ทางการเมืองและพัฒนาเศรษฐกิจ

2) การเลือกปฏิบัติทางเชื้อชาติก่อให้เกิดผลกระทบต่อประสิทธิภาพของการบริหาร

เนื่องด้วยมาเลเซีย (อาจรวมตลอดถึงสหพันธรัฐมลายูเดิม) เป็นประเทศที่เพิ่งเกิดใหม่หลังสงครามโลกครั้งที่ 2 ในระหว่างที่อยู่ภายใต้การปกครองของอังกฤษข้าราชการส่วนมากมักเป็นชาวอังกฤษหรือคนในบังคับของอังกฤษ มีชาวมาเลย์พื้นเมืองเพียงส่วนน้อยเท่านั้นที่ได้รับการแต่งตั้งให้เป็นข้าราชการชั้นผู้น้อย ความพยายามที่จะบรรจุชาวพื้นเมืองเข้ารับราชการให้มากขึ้น เพิ่งจะเริ่มขึ้นเมื่อมีโครงการ Malayanization เมื่อ พ.ศ. 2499 ภายหลังจากได้รับเอกราชแล้ว โครงการนี้ได้ดำเนินการอย่างเร่งรีบตามเป้าหมายที่ได้กำหนดไว้ อย่างไรก็ตาม การทดแทนชาวอังกฤษโดยชาวพื้นเมืองก็ยังไม่บรรลุผลตามเป้าหมายในขณะนั้น ทั้งนี้เนื่องด้วยสาเหตุสำคัญคือ ขาดแคลนบุคคลที่มีความรู้ความสามารถเพียงพอ ชำร่วยกว่านั้น การเลือกปฏิบัติทางเชื้อชาติกลับเป็นการสกัดกั้นชาวจีนที่มีคุณสมบัติเข้าเป็นข้าราชการ ดังนั้นความล้มเหลวของโครงการ Malayanization จึงขึ้นอยู่กับทางเลือกปฏิบัติทางเชื้อชาตินี้ด้วย ไม่มากนักน้อย

ถ้าจะพิจารณาเปรียบเทียบคุณสมบัติของชาวจีนกับชาวมาเลย์พื้นเมืองแล้ว จะเห็นได้จากจำนวนนักศึกษาในมหาวิทยาลัยและสถาบันการศึกษาชั้นสูง ตัวอย่างเช่น ในมหาวิทยาลัยแห่งมลายู นับตั้งแต่ พ.ศ. 2496 เป็นต้นมาจนปัจจุบันนี้ นักศึกษาที่เป็นชาวจีนมีจำนวนถึง 2 ใน 3 ของจำนวนนักศึกษาทั้งหมด โดยเฉพาะในปีการศึกษา 2503/2504 ในจำนวนนักศึกษาทั้งหมด 2,295 คน เป็นชาวจีนเสีย 1,563 คน ชาวมาเลย์ 230 คน ชาวอินเดียและชาวลังกา 428 คน และชนชาติอื่น ๆ 74 คน ทั้ง ๆ ที่รัฐบาลได้พยายามที่จะสนับสนุนชาวมาเลย์ให้ศึกษาต่อในระดับอุดมศึกษามากขึ้น โดยการจัดสร้างหอพักให้และให้ทุนการศึกษาก็ตาม แต่จำนวนนักศึกษาชาวมาเลย์ก็ยังไม่เพิ่มขึ้นจนเป็นที่น่าพอใจ ทั้งนี้อาจเป็นเพราะว่า ชาวจีนโดยทั่วไปแล้ว มีความกระตือรือร้นในเรื่องการศึกษามาก ประกอบกับบิดามารดามีฐานะดีพอที่จะส่งเสริมให้บุตรหลานของตนมีการศึกษาในระดับสูงได้ ไม่ว่าจะเป็นการศึกษาภายในประเทศหรือในต่างประเทศ ในโรงเรียนชั้นประถมศึกษาและมัธยมของชาวจีน นักเรียนจะได้รับการสอนในเรื่องวัฒนธรรมของชาวจีนและระบบการเมืองของจีน ถึงแม้รัฐบาลมาเลเซียจะพยายามส่งเสริมให้มีการใช้ภาษามาเลย์และภาษาอังกฤษเป็นสื่อกลางการสอนในทั้งโรงเรียนรัฐบาลและโรงเรียนราษฎร์ แต่ชาวจีนก็ยังคงนิยมให้บุตรหลานของตนศึกษาภาษาจีนแทนภาษาอื่น ถ้าชาวจีนคนใดต้องการศึกษาต่อในระดับอุดมศึกษา ก็จะศึกษาภาษาอังกฤษเพิ่มเติมจากภาษาจีน นอกจากนี้ในบางมหาวิทยาลัย เช่น มหาวิทยาลัยนานาชาติก็ยังคงใช้ภาษาจีนเป็นสื่อกลางการสอนควบคู่กับภาษาอังกฤษ

สรุป

โดยสรุปแล้ว อาจกล่าวได้ว่าปัญหาการรับบุคคลเข้ารับราชการในมาเลเซีย เป็นอุปสรรคสำคัญประการหนึ่งในการปรับปรุงระบบราชการให้ทันสมัย หนทางที่จะแก้ไขปัญหานี้ยังมีอยู่ ถ้าหากรัฐบาลมีความสุจริตใจและเต็มใจที่จะกระทำ และข้าราชการชาวมาเลเซียต้องมีความยินดีเสียสละประโยชน์ส่วนตัวหรือส่วนหมู่มุคคณะเพื่อประโยชน์ส่วนรวมของชาติ หนทางแก้ไขปัญหานี้ อาจแยกพิจารณาได้ 3 ทาง คือ

1) โดยการแก้ไขรัฐธรรมนูญในอันที่จะอำนวยโอกาสเท่าเทียมกันในหมู่ประชาชนทั้งหมด โดยไม่คำนึงถึงเชื้อชาติ ภาษา หรือความเชื่อถือในศาสนา การที่ยังคงให้มีมาตรา 153 อนุมาตรา 2 ไว้ในรัฐธรรมนูญ เป็นเครื่องแสดงความเหลื่อมล้ำระหว่างกลุ่มชนต่าง ๆ และเห็นสาเหตุก่อให้เกิดการแตกสามัคคีภายในสถานการณ์เช่นนี้ ความพยายามใด ๆ ที่จะส่งเสริมให้เกิดความร่วมมือและการอยู่ร่วมกันโดยสันติระหว่างชนกลุ่มต่าง ๆ จะเกิดขึ้นได้ยาก กล่าวอีกนัยหนึ่งคือ ถ้าหากได้มีการแก้ไขรัฐธรรมนูญเร็วขึ้นฉับใด ความพยายามที่จะสร้างเอกภาพในชาติก็จะมีหนทางสำเร็จได้เร็วขึ้นฉับนั้น อดีตนายกรัฐมนตรี ตนกู อับดุล ราห์มาน ก็ได้ยอมรับข้อเท็จจริงข้อนี้ว่า การที่รัฐธรรมนูญยังคงกำหนดให้ “อภิสิทธิ์” แก่ชนชาวพื้นเมืองดังที่เป็นอยู่ในปัจจุบันนี้ เป็นความต้องการหรือนโยบายในชั่วระยะเวลาหนึ่งเท่านั้น ซึ่งจำเป็นต้องมีการแก้ไขในภายหลัง ถ้าเมื่อใดรัฐบาลเห็นว่าไม่จำเป็นต้องให้มีนโยบายนี้ ก็จะต้องถึงเวลาที่แก้ไขรัฐธรรมนูญ ดังนั้นปัญหาเรื่องนี้ จึงมิใช่ในประเด็นที่ว่า ควรมีการแก้ไขรัฐธรรมนูญหรือไม่ แต่อยู่ในประเด็นที่ว่า จะมีการแก้ไขเมื่อใด

2) ทศนคติของบรรดาข้าราชการชั้นสูงจะต้องเปลี่ยน โดยไม่ต้องมีการแสดงความรังเกียจในเรื่องเชื้อชาติ ศาสนาและอื่น ๆ การให้คุณให้โทษในหน่วยราชการจะต้องปฏิบัติอย่างชอบธรรมและเท่าเทียมกัน ถ้าหากการณ์เป็นไปดังกล่าวนี้อแล้ว ย่อมเป็นที่เชื่อถือได้ว่า ความสามัคคีในหมู่ข้าราชการจะพึงบังเกิดขึ้นได้ และจะเป็นตัวอย่างที่ดีแก่ประชาชนที่จะปฏิบัติตาม โดยข้อเท็จจริงแล้วการกระทำเช่นว่านี้ น่าจะสำเร็จได้โดยง่าย เพราะข้าราชการส่วนมากมีการศึกษาดีและมีเกียรติสูงในสังคม ดังนั้นถ้าหากข้าราชการไม่มีความรู้สึกรังเกียจเด็ดฉันทันตนเองแล้ว ก็ย่อมที่จะชักจูงญาติพี่น้อง เพื่อนบ้านใกล้เคียงให้ร่วมมือกันกับชนเชื้อชาติกลุ่มอื่น ๆ และในไม่ช้า ความรู้สึกขัดแย้งและความไม่ไว้นื้อเชื่อใจกันระหว่างประชาชนกลุ่มต่าง ๆ ก็จะต้องค่อย ๆ ลดลงจนหมดสิ้นไปในที่สุด

3) เนื่องด้วยชนทั้ง 3 กลุ่มเชื้อชาติในมาเลเซียไม่เคยมีส่วนร่วมในชะตากรรมเดียวกันในประวัติศาสตร์ของชาติ ไม่ว่าจะเป็นในด้านทุกขภัยหรือความชื่นชอบนิยม ดังนั้นจึงเป็นการจำเป็นที่จะต้องสร้างสัญลักษณ์ร่วมหรือกิจกรรมร่วมสำหรับประชาชนทั้งมวล สัญลักษณ์หรือกิจกรรมร่วมอาจจะเป็น เช่น กำหนดให้ประชาชนทุกคนมีสัญชาติมาเลเซียร่วมกัน แทนที่จะยกให้เป็นชาวมาเลย์ ชาวจีนหรือชาวอินเดีย กษัตริย์หรือยังดี เปอร์ติว อากง ควรจะให้อยู่ในตำแหน่งนานกว่าเท่าที่เป็นอยู่ในปัจจุบันนี้ เพื่อที่จะได้ทรงปฏิบัติพระราชกรณียกิจทางสังคมต่อเนื่องยาวนานขึ้น ธงชาติที่ดี การพัฒนาชุมชนกิตติหรือกิจกรรมอื่น ๆ ในทำนองเดียวกันนี้ ควรจะส่งเสริมให้มีบทบาทในการร่วมกิจกรรมหรือความจงรักภักดีมากยิ่งขึ้น นอกจากนี้ ถ้าหากจะมีสิ่งใดที่จะเป็นการขัดความรู้สึกร่วมกันหรือก่อให้เกิดความรู้สึกร่วมกัน เช่น ภาษาอังกฤษเป็นภาษาราชการและภาษาประจำชาติเพียงภาษาเดียว และปล่อยให้ภาษาของแต่ละเชื้อชาติเป็นภาษาพูดเฉพาะท้องถิ่นไป ถ้าหากรัฐบาลมีความสุจริตใจในการแก้ไขปัญหานี้แล้ว ความหวังที่จะให้มีเอกภาพในชาติและความเจริญก้าวหน้าในระบบบริหารของประเทศ ก็มีใช่เป็นสิ่งที่ฝ่อฝืนจนเกินไปนัก
