

## บทที่ 8

### วิธีการควบคุมห้องเรียนและการสร้างวินัยในห้องเรียน

#### วัตถุประสงค์

หลังจากที่นักศึกษาได้อ่านจบบทเรียนนี้แล้ว นักศึกษาจะสามารถ

1. บอกได้ว่ามีพฤติกรรมใดบ้างที่เป็นปัญหาทางวินัยสำหรับนักเรียน ตามทัศนะของเดวิด (David)
2. อธิบายวิธีป้องกันและแก้ปัญหาดังกล่าวทางวินัยของนักเรียนได้

## วิธีการควบคุมห้องเรียนและการสร้างวินัยในห้องเรียน

ในการเรียนการสอนครูอาจต้องพบกับสภาพห้องเรียนที่ไม่เป็นระเบียบคือ นักเรียนบางคนอาจลุกขึ้นเดินรอบ ๆ ห้องขณะที่เพื่อนคนอื่นกำลังทำงานที่ครูมอบหมาย บางคนอาจคุยกันหรือนอนหลับขณะครูสอน บางคนก็ลองตีกับครูในช่วงโมงแรกที่เข้าสอนโดยการซักถามเรื่องราวต่าง ๆ เกี่ยวกับตัวครูจนครูบางคนเกิดอารมณ์ไม่ดีควบคุมตัวเองไม่ได้ หรือเด็กนักเรียนบางคนคุบอกให้ทำอะไรก็ไม่ยอมทำสักอย่างเดียว ถ้านักศึกษาเป็นครูและต้องพบกับปัญหาสภาพการณ์ดังกล่าวนักศึกษาจะทำการอย่างไร ในบทนี้จะกล่าวถึงวิธีการแก้ปัญหาดังกล่าวข้างต้นที่นักจิตวิทยาได้ศึกษาวิจัยไว้ ซึ่งวิธีการควบคุมห้องเรียนอย่างได้ผลนั้นรวมถึงการนำหลักทางจิตวิทยาและนำลักษณะความเป็นผู้นำที่ดีมาใช้ และครูจะต้องทราบก่อนว่าพฤติกรรมแบบใดจะเรียกว่าเป็นปัญหาด้านระเบียบวินัย

ปัญหาเรื่องวินัยในห้องเรียนเป็นเรื่องใหญ่ที่ทำให้ครูรู้สึกยุ่งยากลำบากใจจนบางคนรู้สึกเบื่อหน่ายกับการเป็นครู ปัญหานี้จะเกิดมากกับครูใหม่ บางครั้งครูใหม่อาจได้รับคำแนะนำว่าควรทำท่าทางซึ่งแข็งเอาจริงกับนักเรียนในสัปดาห์แรกที่เข้าห้องเรียน เพื่อให้นักเรียนกลัวนิดหน่อยและต่อไปก็สอนได้ง่ายไม่มีปัญหา หรือว่าควรปฏิบัติกับนักเรียนให้เห็นว่าครูเป็นพวกเขา อย่าตั้งกฎเกณฑ์ต่าง ๆ ที่ไม่เหมาะสมขึ้น แล้วครูก็ไม่ต้องพบปัญหาที่รุนแรง หรือแนะนำควรวางแผนการสอนและหาบทเรียนที่น่าสนใจ สร้างบรรยากาศในเชิงสร้างสรรค์ หรือไม่ก็ควรควรให้คำปรึกษาแก่นักเรียนที่มีปัญหา ก่อน เพราะนักเรียนที่ทำผิดอาจเกิดจากความผิดปกติทางจิตใจ คำแนะนำดังกล่าวบางครั้งนำไปใช้ทุกวิธีแล้วก็ยังไม่ได้ช่วยให้ปัญหาทางวินัยลดน้อยลง เหตุที่ครูต้องกังวลเรื่องนี้เพราะครูอาจเห็นว่าถ้าจะให้ครูคนอื่นยอมรับก็ต้องมีความสามารถคุมนักเรียนได้และการควบคุมนักเรียนได้ก็เท่ากับว่าครูมีความสามารถในการสอน (Gordon, 1957) และครูที่ควบคุมห้องเรียนไม่ได้ก็จะมีปัญหาด้านการสอนด้วย

### 1. พฤติกรรมที่เป็นปัญหาทางวินัย

เดวิด (David 1979 : 388) ได้แบ่งพฤติกรรมที่เป็นปัญหาทางวินัยไว้เป็นข้อ ๆ ดังนี้

1. ทำตลกไปรอบ ๆ ห้องขณะที่ครูกำลังสอน
2. ด่าและใช้ถ้อยคำหยาบคายกับเพื่อน
3. ส่งโน้ตต่อ ๆ กับขณะเรียน

4. ต่อยตีนักเรียนคนอื่น
5. ต่อยตีครู
6. แยกเขี้ยวยิงฟัน
7. คุยกันเบา ๆ ขณะครูสอน
8. สวมเสื้อทำผมผิดระเบียบ
9. ทำให้เพื่อน ๆ และครูหัวเราะ
10. ไม่ยอมเข้าร่วมกิจกรรมการเรียนการสอน
11. นั่งได้ไม่เกิน 30 วินาที
12. ไม่ทำสิ่งใดที่ครูสั่งนอกจากสิ่งที่ตนต้องการ
13. ไม่ทำการบ้าน

## 2. วิธีป้องกันและแก้ปัญหาทางวินัย

ครูจะทราบได้อย่างไรว่าควบคุมห้องเรียนได้ดีเพียงใด และครูจะจัดพฤติกรรมของนักเรียนได้อย่างไรว่าพฤติกรรมใดมีวินัยและพฤติกรรมใดไม่มีวินัยจากการนำผลงานวิจัยที่ลงในวารสาร (Journal of Applied Behavioral Analysis) ระหว่างปี 1968 และ 1970 มาวิเคราะห์ก็พบว่าครูยังคงให้คำจำกัดความพฤติกรรมของนักเรียนที่ครูต้องการคือ การเงียบ นั่งอยู่กับที่ดูหนังสือหรือมองครู และให้คำจำกัดความพฤติกรรมของนักเรียนที่ครูไม่ต้องการคือ การวิ่งรอบห้อง พูดคุยกันมากเกินไป ทำเสียงดังมากเกินไป (Winett และ Winkler, 1972 อ้างจาก Johnson, 1979 : 389) ที่จริงแล้วการควบคุมชั้นได้ดีไม่ได้หมายความว่าครูจะต้องให้นักเรียนนั่งอ่านหนังสือ หรือฟังอย่างเงียบ ๆ เพราะในการเรียนการสอนก็มีกิจกรรมหลายอย่างที่ให้นักเรียนร่วมกันทำ ร่วมกันอภิปรายปัญหาหรือมีการทดลอง ซึ่งครูก็ต้องการให้นักเรียนมีความกระตือรือร้นต่อสิ่งที่เรียน

นักเรียนที่มีระเบียบวินัยดีจะสนใจเรียน สนใจทำตามทีครูบอก เชื่อฟังกฎเกณฑ์การปฏิบัติของห้องและทำพฤติกรรมต่าง ๆ ด้วยการพิจารณาใคร่ครวญ มีความร่วมมือกับครูในการทำกิจกรรม ฉะนั้นครูจะควบคุมห้องเรียนได้ดีเพียงใดก็พิจารณาว่านักเรียนใช้เวลาทำกิจกรรมมากเท่าใด และมีนักเรียนจำนวนมากน้อยแค่ไหนที่สนใจกระตือรือร้นที่จะทำกิจกรรม ปัญหาทางวินัยจะเกิดขึ้นเมื่อนักเรียนคนหนึ่งหรือหลาย ๆ คนไม่ยอมร่วมมือทำกิจกรรม (Johnson, 1979 : 389)

## วิธีการที่ครูจะใช้เพื่อป้องกันและแก้ปัญหาทางวินัย แบ่งเป็น 3 ประเภทใหญ่ ๆ คือ

(Divid, 1979 : 389-407)

### 2.1 ใช้กฎเกณฑ์หรือมาตรฐานของกลุ่ม (Organization Influence Strategies)

2.1.1 บอกให้นักเรียนทราบอย่างชัดเจนถึงกฎเกณฑ์ที่ใช้กับพฤติกรรมที่เหมาะสม และให้ทราบถึงเกณฑ์หรือมาตรฐานของการกระทำที่เหมาะสม

2.1.2 ให้นักเรียนมีส่วนร่วมในการตัดสินใจว่าควรใช้เกณฑ์ใดบ้างกับพฤติกรรมที่เหมาะสม และจะกระตุ้นให้เกิดพฤติกรรมนั้น ๆ อย่างไร

2.1.3 แยกนักเรียนที่มีปัญหาความประพฤติอย่างรุนแรงไว้ต่างหาก และจัดโครงการช่วยเหลือ

### 2.2 ใช้อิทธิพลของกลุ่มเพื่อน

2.2.1 ใช้การเรียนเป็นกลุ่มเพื่อให้เกิดการเรียนรู้ร่วมกัน กลุ่มเพื่อนจะช่วยให้นักเรียนประสบความสำเร็จและช่วยให้นักเรียนเข้าร่วมกิจกรรม

2.2.2 ใช้กลุ่มให้เกิดประโยชน์บ่อย ๆ เพื่อเป็นแรงผลักดันให้ประสบความสำเร็จและเข้าร่วมกิจกรรม

### 2.3 ใช้อิทธิพลของครู (Teacher Influence Strategies)

2.3.1 ใช้วิธีสอนที่ให้นักเรียนมีส่วนร่วมมากที่สุด

2.3.2 ใช้อิทธิพลทางอ้อมกับนักเรียนมากกว่าทางตรง

2.3.3 ใช้ลักษณะการเป็นผู้นำให้เกิดผลดี

2.3.4 ใช้การวางเงื่อนไขแบบแสดงอาการกระทำ (Operant Conditioning) เพื่อปรับพฤติกรรมนักเรียน มีข้อตกลงกับนักเรียนที่ก่อความวุ่นวายต่อไปควรประพฤติอย่างไรจึงจะไม่ก่อความวุ่นวาย และทำให้ตนเองสนใจเรียนมากขึ้น

2.3.5 ครูมีวิธีการควบคุมอารมณ์โกรธ กลัว กังวล เศร้าของตนเพื่อไม่ให้อารมณ์นั้นมีผลต่อพฤติกรรมของนักเรียน

ถ้าครูพบปัญหาทางวินัยในห้องเรียนน้อยเท่าใด ก็จะรู้สึกมีความสุขและพึงพอใจชีวิตความเป็นอยู่มากขึ้นเท่านั้น วิธีควบคุมนักเรียนที่ทำผิดควรใช้วิธีอ้อม หรือใช้อิทธิพลของกลุ่มเพื่อน หรือใช้กฎระเบียบเป็นเกณฑ์ดีกว่าจะใช้วิธีทางตรง คือใช้อำนาจในฐานะที่เป็นครู ตามปกตินักเรียนโดยเฉพาะชั้นมัธยมต้นและปลายเป็นวัยที่ชอบอิสระไม่ต้องการให้ผู้ใหญ่มาใช้อำนาจควบคุม ถ้าจะใช้วิธีทางตรงคือการใช้อำนาจของครูก็ควรนำมาใช้เป็นวิธีสุดท้าย

## 2.1 ใช้กฎเกณฑ์หรือมาตรฐานของกลุ่ม

2.1.1 บอกให้นักเรียนทราบบทบาทที่ครูคาดหวังไว้ วิธีที่จะป้องกันพฤติกรรม ก่อกวน และควบคุมเรื่องวินัยในโรงเรียนได้วิธีหนึ่งก็คือ ครูต้องกำหนดขอบเขตของพฤติกรรม ที่เหมาะสมกับบทบาทของทุกคนรวมทั้งของนักเรียนด้วย บทบาทในห้องเรียนมีสองบทบาทคือ ครูและนักเรียน ครูมีบทบาทสอน นักเรียนก็เรียนไปตามที่ครูสอน เมื่อนักเรียนทำตามบทบาทได้ ทั้งหมดห้องเรียนก็สงบ เมื่อนักเรียนไม่ทำตามบทบาทก็จะเกิดปัญหาทางวินัยขึ้น ถ้าครูไม่กำหนด ขอบเขตของบทบาทและเกณฑ์ว่าพฤติกรรมใดเหมาะสมหรือไม่เหมาะสมก็จะเกิดความวุ่นวาย ขึ้น เพื่อให้นักเรียนทำตามบทบาทของตนจึงจำเป็นต้องเรียนรู้ว่าแต่ละคนก็ถูกสังคมควบคุมและ จำกัดขอบเขตการกระทำ นักเรียนก็เป็นบุคคลในสังคมจึงต้องเรียนรู้และทำตามพฤติกรรมที่ สังคมตั้งเกณฑ์ไว้ เช่นความมีมารยาทต่อกัน การคำนึงถึงคนอื่น ความซื่อสัตย์ การควบคุม ความ ก้าวร้าวและความต้องการทางเพศ การเคารพสิทธิของคนอื่น ห้องเรียนก็เป็นสังคมเล็ก ๆ สังคม หนึ่ง ถ้านักเรียนไม่ปฏิบัติตามเกณฑ์ของสังคมก็จะเกิดปัญหาทางวินัย

ปัญหาทางวินัยมีสาเหตุใหญ่ ๆ มาจากการที่นักเรียนทำไม่ได้ตามที่ถูกคาดหวังไว้ จึง ทำพฤติกรรมที่ไม่สอดคล้องกับเกณฑ์ของสังคมและของห้อง ชั้นแรกครูควรจัดการกับปัญหา ทางวินัยดังนี้

- อธิบายให้นักเรียนเข้าใจอย่างชัดเจนเรื่องกฎเกณฑ์ของโรงเรียนและบทบาทของ นักเรียนที่ครูต้องการ
- สร้างแรงจูงใจให้นักเรียนยอมรับกฎเกณฑ์ของโรงเรียนและยอมรับบทบาทของ ตนว่าเป็นสิ่งที่ถูกต้อง
- ทำให้นักเรียนเข้าใจอย่างชัดเจนว่าจะต้องทำอะไรบ้างเพื่อให้เหมาะสมกับบทบาท ที่ถูกคาดหวังไว้ และเพื่อปรับให้เข้ากับเกณฑ์ของโรงเรียน

**วิธีที่ครูจะให้นักเรียนทำตามบทบาทและตามกฎเกณฑ์ของโรงเรียนมีดังต่อไปนี้**

- ก. ตั้งกฎของห้องแต่น้อย ยิ่งน้อยเท่าใดก็ยิ่งดีเท่านั้น
- ข. ควรแน่ใจว่านักเรียนทุกคนเข้าใจกฎที่ตั้งขึ้นอย่างชัดเจน
- ค. อธิบายและบอกเหตุผลเกี่ยวกับกฎที่ตั้งไว้ให้นักเรียนทราบว่าไม่ได้ตั้งขึ้นมาจาก อำนาจของผู้ใหญ่ แต่ตั้งอย่างมีเหตุผลที่ดี นักเรียนจะยอมรับกฎเกณฑ์ที่เขาเข้าใจได้มากกว่า
- ง. ใช้กฎเกณฑ์อย่างคงเส้นคงวา

- จ. สร้างกฎให้ใช้กับเรื่องทั่ว ๆ ไปมากกว่าจะใช้เฉพาะบางเรื่อง เช่น
  - “เราปฏิบัติกับทุกคนด้วยความสุภาพและให้เกียรติ”
  - “เราจะรักษาห้องเรียนให้เป็นระเบียบเรียบร้อยและสะอาด”
- ฉ. ตั้งกฎให้ยืดหยุ่นได้ เพื่อเปลี่ยนแปลงได้ตามความเหมาะสม
- ช. ควรให้นักเรียนมีส่วนร่วมในการตัดสินใจเรื่องการจัดกฎของห้อง
- ฅ. ครูควรเชื่อฟังกฎเกณฑ์ที่ตั้งขึ้นและทำตัวอย่างที่ดีให้เด็กเห็น เช่นการคำนึงถึงสิทธิและความรู้สึกของคนอื่น มีความสุภาพและมีลักษณะท่าทางที่ดี การเป็นแบบอย่างที่ดีแก่เด็กเป็นสิ่งสำคัญ
- ญ. ให้รางวัลนักเรียนที่ทำตามกฎและห้ามปรามนักเรียนที่ฝ่าฝืนกฎของห้อง

### 2.1.2 ให้นักเรียนมีส่วนร่วมเกี่ยวข้องในการตั้งกฎต่าง ๆ

จากการศึกษาพฤติกรรมของครูที่ใช้ควบคุมนักเรียนที่ก่อความผิดสองประเภทใหญ่ ๆ คือ (Tjosvold, 1977) ประเภทแรกพยายามบังคับนักเรียนให้ยอมรับการตัดสินใจของตนโดยไม่ถามนักเรียนก่อน ประเภทที่สองพยายามให้นักเรียนมีส่วนร่วมในการตัดสินใจ ครูประเภทแรกเห็นว่านักเรียนไม่รับผิดชอบ ไม่มีวินัย ยังไม่ไต่ต่องควบคุมโดยใช้การลงโทษ และคิดว่าการที่นักเรียนทำผิดเป็นการดูถูกครู หรือทำให้ครูโกรธเชื่อว่าครูต้องเป็นผู้ตัดสินใจให้นักเรียนและบังคับนักเรียนให้ทำพฤติกรรมอย่างเหมาะสม ยิ่งครูมีลักษณะบังคับควบคุมมากเท่าใดก็มีแนวโน้มที่จะสอนแบบแนะนำมากเท่านั้น ส่วนครูประเภทที่สองเห็นว่านักเรียนสามารถควบคุมตนเองได้และมีแรงจูงใจภายในที่จะเรียน เชื่อว่าโรงเรียนควรมอบให้ครูนักเรียนและผู้บริหารร่วมกันตัดสินใจและใช้อำนาจ เป็นคนมีความคิดเปิดกว้าง ยอมรับความคิดเห็นของผู้อื่น มีความคิดสร้างสรรค์ มีความต้องการเป็นอย่างที่ตนต้องการอย่างแท้จริง ควบคุมชีวิตของตนได้ดีกว่าครูประเภทแรก มีแนวโน้มที่จะสอนแบบไม่นำทางมากกว่า บรรยายภาคในห้องดีกว่า ผลโดยทั่วไปของนักเรียนดีกว่าห้องเรียนของครูประเภทแรก สรุปแล้วครูที่ใช้อำนาจบังคับควบคุมนักเรียนจะทำให้ให้นักเรียนมีความขัดแย้งใจ (Conflict) เพิ่มขึ้นและพยายามที่จะเก็บความคับข้องใจไว้ ครูประเภทนี้จะไม่นำความคิดของนักเรียนมาเปลี่ยนแปลงวิธีการสอนให้ใหม่และได้ผลมากขึ้น

จิตวิทยาที่ว่าด้วยระบบองค์การมีหลักว่า คนเราจะรู้สึกสนุกเห็นด้วยและสนับสนุนการตัดสินใจใด ๆ ที่ตนมีส่วนช่วยคิดด้วย แม้ว่าการตัดสินใจนั้นผู้อื่นจะกำหนดให้เขาตัดสินใจ เขาก็ยังคงชอบที่จะตัดสินใจด้วยตนเอง (Watson และ Johnson, 1972 อ้างจาก Johnson, 1979 : 393)

ถ้านักเรียนได้มีส่วนในการคิดตั้งกฎต่าง ๆ หรือข้อปฏิบัติและมีส่วนกำหนดขอบเขตการเรียนบางอย่างที่เป็นประโยชน์ก็จะทำให้นักเรียนเกียจคร้านน้อยลง มีความหยาบกระด้างน้อยลง และต่อต้านน้อยลงด้วย (Mc Partland และ Mc Dill, 1976) โรงเรียนที่มีกฎเคร่งครัดแต่นักเรียนได้มีส่วนร่วมมากในการตัดสินใจ ก็จะเป็นโรงเรียนที่ไม่ปัญหาทางวินัย (Mc Partland และ Mc Dill, 1974) และจากการวิจัยพบอีกว่านักเรียนที่ได้เลือกทำงานบ้านที่ครูให้และมีอิสระที่จะทำสิ่งต่าง ๆ ประจำวันโรงเรียนมีความสัมพันธ์กับการไม่มีปัญหาทางวินัย (Epstein และ Mc Partland, 1975 อ้างจาก Johnson, 1979 : 393)

### 2.1.3 ส่งนักเรียนไปที่ศูนย์บริการของโรงเรียน

นักเรียนที่ก่อวุ่นวายและรุนแรงเช่นทำลายของครูควรวางไว้ต่างหากและส่งไปให้ผู้ให้คำปรึกษา (Counselor) ครูแนะแนว นักจิตวิทยา นักสังคมสงเคราะห์ในโรงเรียนและในชุมชนต้องเป็นรายที่ครูรู้สึกว่าคุณเองไม่ได้ และต้องสนใจเรื่องการจัดการศึกษาแก่เด็กพวกนี้เป็นพิเศษ จากการวิจัยพบว่าเมื่อทำดังกล่าวในช่วงปีต่อมา การทำพฤติกรรมจะมีอัตราลดลงจนเกือบไม่มีเลย (Eash และ Sparkis, 1973)

### 2.2 ใช้อิทธิพลของกลุ่มเพื่อน

เพื่อนในห้องจะช่วยครูแก้ปัญหาทางวินัยได้ในด้านที่มีส่วนช่วยให้นักเรียนที่ก่อวุ่นประสบความสำเร็จและเข้าร่วมกิจกรรมตัวอย่างเช่น ดำเป็นนักเรียนชั้นประถมศึกษาปีที่ 3 เป็นคนไม่ชอบอยู่นิ่งชอบก้าวร้าวรังแกคนอื่น ชอบวิ่งรอกห้อง ชอบกัดข่วนดึงผมและตีเพื่อน มักหยิบดินสอของคนอื่นและเอาไปหัก เอากระดาษของเพื่อน ๆ ไปฉีก ดำมีจิตแพทย์รักษาโดยให้ยาเพื่อรักษาอาการที่ไม่อยู่นิ่ง ครูได้จัดให้ดำอยู่ในกลุ่มเพื่อน เพราะถ้าให้ยู่คนเดียวจะยิ่งควบคุมตัวเองไม่ได้ ครูจะจัดกลุ่มโดยให้นักเรียนเขียนชื่อเพื่อนที่ตนอยากและไม่อยากอยู่ในกลุ่มเดียวกัน ปรากฏว่าในห้องไม่มีใครอยากอยู่กับดำ และแสดงความคิดเห็นว่าไม่ต้องการให้ดำอยู่ในกลุ่ม แต่ครูก็ให้ดำเข้ากลุ่มและครูคอยเป็นที่ปรึกษาเพื่อช่วยให้กลุ่มทำงานกับดำได้สำเร็จ พอปลายสัปดาห์ที่สาม ครูก็ถามนักเรียนด้วยคำถามเดิมอีก มีนักเรียนคนหนึ่งในกลุ่มของดำบอกว่าอยากอยู่กับกลุ่มเดียวกับดำ ดำก็มีเพื่อนหนึ่งคน จากจุดนี้ทำให้พฤติกรรมของดำได้รับการปรับปรุงอย่างรวดเร็ว 4 เดือน ต่อมาดำไม่ต้องกินยาและไม่ต้องให้จิตแพทย์ดูแล การก่อวุ่นและเกร็กหายไป ทำงานได้นานขึ้นและมีเพื่อนในห้องมากขึ้น

## การเข้ากลุ่มจะช่วยแก้ปัญหาเด็กที่เกเรและขี้อาย

การใช้วิธีเรียนเป็นกลุ่มจะช่วยลดปัญหาทางวินัยลงเช่น ก้าวร้าวอย่างไม่เหมาะสม ไม่เชื่อฟัง ต่อต้านครู ก่อกวน ไม่เป็นมิตรกับผู้อื่น ไม่อยากเรียน และไม่ยินดียินร้ายกับรางวัลที่ครูให้เมื่อทำพฤติกรรมที่เหมาะสม ความสัมพันธ์ในกลุ่มกับเพื่อน ๆ ทำให้เกิดผลดีคือ

- ก. เกิดความสัมพันธ์อันดีกับเพื่อน
- ข. เพื่อนจะช่วยสนับสนุนให้เด็กประสบความสำเร็จ
- ค. เด็กได้ดีมีส่วนร่วมกิจกรรมการเรียนการสอน
- ง. เด็กทำงานได้นานขึ้น
- จ. มีการเชื่อฟังกฎ
- ฉ. ช่วยให้นักเรียนมีทัศนคติที่ดีต่อวิชาที่เรียน ต่อการเรียนและอาการที่ดื้อดึงจะค่อย ๆ เปลี่ยนไป

นักเรียนที่ต่อต้านการสอนและข้อบังคับของครูอย่างมาก มักมีความรู้สึกไวต่อกลุ่มเพื่อน เขาจะเรียนและทำงานเพื่อให้ได้รับการยอมรับจากเพื่อน ไม่ใช่ต้องการให้ผู้ใหญ่พอใจหรือเพื่อทำตามบทบาทของเขา

นอกจากนี้การเข้ากลุ่มยังช่วยแก้ปัญหาเด็กขี้อาย เช่น นิดเป็นนักเรียนชั้นมัธยมปีที่ 3 ที่ขี้อายมาก ชอบแยกตัวจากเพื่อน ๆ การแยกตัวไม่ได้เป็นปัญหาทางวินัยที่เห็นชัด แต่ครูก็เข้าไปช่วยเหลือ โดยจัดให้นิดเข้ากลุ่มซึ่งต้องมีการติดต่อพูดคุยกับเพื่อน ๆ และครูก็มีวิธีการที่จะให้นิดติดต่อกับเพื่อน ๆ เพียง 2-3 วัน นิดก็เริ่มพูดกับเพื่อนในกลุ่มตอนพักรับประทานอาหารกลางวัน 2-3 สัปดาห์นิดก็มีเพื่อนมากและไม่แยกตัว นักเรียนที่แยกตัวจากเพื่อนส่วนมากเป็นคนขี้อาย มีความเศร้าซึม มีทัศนคติไม่ดีต่อตนเองหรือไม่รู้วิธีการเข้าสังคม การเข้ากลุ่มทำกิจกรรมการเรียนการสอน ช่วยให้นักเรียนได้ติดต่อกันเกี่ยวข้องกับเพื่อน ส่งเสริมทัศนคติที่ดีต่อตนเองและช่วยให้ประสบความสำเร็จในการทำงาน การทำสิ่งต่าง ๆ ได้สำเร็จร่วมกันช่วยให้นักเรียนมีทัศนคติที่ดีต่อกัน

ในการเรียนที่ให้นักเรียนร่วมมือกันทำกิจกรรม ครูจะคอยเป็นที่ปรึกษาเพื่อช่วยให้สมาชิกกลุ่มทำงานร่วมกับนักเรียนที่เกเรได้ โดยครูช่วยให้กลุ่มสามารถบอกได้ว่าพฤติกรรมใดที่เรียกว่าเกเรหรือก่อกวน มีวิธีใดที่จะเปลี่ยนพฤติกรรมเหล่านี้ วิธีดังกล่าวจะสำเร็จได้อย่างไร ให้กลุ่มช่วยกันหาวิธีที่จะควบคุมและเปลี่ยนแปลงพฤติกรรมของนักเรียนเกเร พลัสของกลุ่มเป็น



ขบวนการที่จะช่วยปรับพฤติกรรมที่ไม่ดีของนักเรียน ซึ่งใช้ได้ผลมากที่สุด (Harris และ Reese, 1969) วิธีนี้จะช่วยให้ครูพอใจชีวิตครูมากขึ้น และช่วยให้นักเรียนเข้าสังคมได้ดีขึ้น

ถ้ามีนักเรียนก่อนความไม่สงบขณะสอน ครูจะลดความรุนแรงลงได้ ทำโดยให้เด็กนักเรียนในกลุ่มที่ร่วมมือกันทำงานให้สำเร็จตามเป้าหมายดีกว่าให้เรียนในกลุ่มที่แข่งขันกัน (Weigel, Wisser และ Cook, 1975) เพราะในการแข่งขันครูต้องทำหน้าที่เหมือนตำรวจคอยดูพฤติกรรมที่ไม่ดีและเป็นเหมือนผู้พิพากษาที่ตัดสินว่าจะทำอย่างไรกับพฤติกรรมที่ไม่ดีเช่น ต้องคอยจ้องไม่ให้นักเรียนโกงเวลาแข่งขัน คอยตัดสินความผิดเมื่อมีการโกงและเป็นผู้ลงโทษด้วย

## 2.3 ใช้อิทธิพลของครู

### 2.3.1 ครูต้องมีความสามารถในการสอน

ความสามารถในการสอนช่วยป้องกันปัญหาทางวินัยจากการศึกษาของนักจิตวิทยา (Kounin, 1970) โดยอัดเทปบันทึกภาพการสอนของครูประถมศึกษา 80 คนในห้องเรียนที่มีปัญหารุนแรงโดยเปรียบเทียบระหว่างที่ครูควบคุมห้องเรียนได้กับควบคุมไม่ได้ ก่อนหน้านั้น 15 ปี เขาใช้เวลาศึกษาวิธีที่ครูพยายามระงับพฤติกรรมที่ไม่ดีของนักเรียน และพบว่า**ไม่มีวิธีใดที่จะได้ผลตลอดไป** และจากเทปบันทึกภาพก็พบว่าครูที่ประสบความสำเร็จและไม่สำเร็จต่างก็ใช้วิธีการเหมือนกันในการจัดการกับเด็กที่ทำผิด ฉะนั้นจึงบอกแน่นอนไม่ได้ว่าทำอย่างไรจึงจะดีที่สุด และพบว่าในห้องเรียนที่มีเด็กเรียบบ่อยหรือมีเด็กก่อกวนควบคุมไม่ได้ ครูก็มีวิธีดำเนินการในชั้นแตกต่างกัน แต่ครูที่ควบคุมห้องเรียนได้ก็สามารถหลีกเลี่ยงและป้องกันไม่ให้เกิดการทำสิ่งที่ไม่ดีได้ อย่างไรก็ตาม เดวิดก็ได้เสนอแนะว่าสิ่งสำคัญที่ครูควรทำเพื่อป้องกันปัญหาทางวินัยคือ

- ในการสอนและในการให้งาน ครูควรเตรียมและจัดระเบียบอย่างดี ครูที่ประสบความสำเร็จในการสอนและรู้จักมุ่งหมายและวิธีดำเนินการ รู้จักหาวิธีการที่จะทำให้นักเรียนสนใจได้มาก ใช้เวลาเพียงเล็กน้อยขณะเปลี่ยนกิจกรรมและในการจัดกลุ่ม

- คอยสังเกตความร่วมมือและความสนใจของนักเรียน ระหว่างสอนควรถามคำถามมาก ๆ ให้งานนักเรียนให้เหมาะสมกับความสามารถของแต่ละคน และทำให้นักเรียนสนใจเรียน

- ต้องรู้อยู่ตลอดเวลาถึงความเป็นไปในห้องเรียน และสามารถระงับพฤติกรรมที่ก่อกวนของนักเรียนได้ก่อนที่จะถึงขั้นรุนแรง เมื่อมีนักเรียนทำผิดควรจัดการได้อย่างรวดเร็ว รู้ว่าใครทำผิด คือครูต้องคอยสังเกตอยู่ตลอดเวลา และไม่ตำหนิเด็กที่ไม่ได้ทำผิด เมื่อนักเรียนทำผิดครูไม่ควรใช้อารมณ์หรือตะโกน

● ทำหลาย ๆ อย่างได้ในเวลาเดียวกัน เช่นคอยดูแลแนะนำขณะที่นักเรียนอ่านหนังสือพร้อม ๆ กับช่วยนักเรียนแก้ปัญหาตอนทำแบบฝึกหัด สามารถเปลี่ยนกิจกรรมต่าง ๆ ได้โดยไม่ทำให้กิจกรรมของห้องหยุดชะงัก และมีความสามารถคาดคะเนความต้องการของนักเรียน

ครูอาจหาวิธีทำให้พฤติกรรมไม่ดีของนักเรียนลดลง โดยการจัดสภาพการเรียนรู้ในห้องจัดชั้นใหม่ให้นักเรียนนั่งในที่ที่จะช่วยให้สนใจได้มากและรบกวนสมาธิน้อยที่สุด จัดนักเรียนที่เป็นคนหัวโจกก่อความไม่พอใจคนอื่น เพื่อคนอื่นจะได้ไม่เห็นหรือไม่ติดต่อกับเด็กคนนี้ ห้องควรมีช่องว่างให้ครูเดินผ่านไปถึงตัวนักเรียนทุกคนได้ (David, 1979 : 339)

### 2.3.2 ใช้อิทธิพลทางอ้อมกับนักเรียนมากกว่าอิทธิพลทางตรง

อิทธิพลทางตรงหมายถึงพฤติกรรมที่ครูแสดงออกทางวาจาเพื่อกระตุ้นให้นักเรียนแสดงออกอย่างไม่เป็นอิสระและไม่มีความสุข เช่นการออกคำสั่งการขอบายให้ข้อมูล การแนะนำวิจารณ์ คำว่าหรือใช้อำนาจตัดสิน ส่วนอิทธิพลทางอ้อมหมายถึงพฤติกรรมของครูที่แสดงออกทางวาจากระทำทาง เพื่อกระตุ้นให้นักเรียนแสดงออกอย่างอิสระ การใช้อิทธิพลทางอ้อมเช่น การซักถาม การที่ครูยอมรับฟังความคิดเห็น การสังเกต การชมเชยเป็นต้น (มนัส รัตน์ดิลก ณ ภูเก็ต, 2519 : 26-30) สรุปแล้วอิทธิพลทางอ้อมนั้นนักเรียนมีโอกาสพูดมากกว่าอิทธิพลทางตรง

ครูจำเป็นต้องรู้ว่าปฏิกริยาระหว่างตนกับนักเรียนเป็นแบบใด ในห้องเรียนส่วนมากครูจะเป็นผู้แสดงมากกว่านักเรียนและส่วนมากครูจะใช้วิธีบรรยาย และวิจารณ์ (FLANDER, 1966 อ้างจาก Gibson, 1976 : 453) จากการศึกษาพบว่าครูที่เด่นนั้นจะพูดและแนะนำนักเรียนน้อยกว่าแต่จะกระตุ้นให้นักเรียนมีส่วนร่วมมากกว่า วิธีที่จะติดต่อกับสื่อสารกับนักเรียนเล็ก ๆ ให้ได้ผลและเข้ากับนักเรียนได้โดยการเข้าไปแตะ (DUNAWAY, 1974) สำหรับนักเรียนประถมและมัธยม การทำให้เกิดความอบอุ่น ใช้คำพูดที่แสดงความใจดี เป็นมิตร ชอบสอนและกระตือรือร้นช่วยเหลือ จะส่งเสริมให้นักเรียนกระตือรือร้นในการเรียนมากขึ้น (Cogan, 1958 ; Ryans, 1960)

การวิเคราะห์ปฏิกริยาความสัมพันธ์ระหว่างครูกับนักเรียนตามระบบของแฟลนเดอร์ (Flander, 1963) สามารถช่วยครูประเมินได้ว่าตนมีปฏิกริยาแบบใดในห้องเรียน แฟลนเดอร์ได้จัดประเภทคำพูดที่ใช้พูดกับนักเรียนในห้องไว้สองประเภทคือ การพูดทางตรงกับการพูดทางอ้อม และพบว่าการพูดทางอ้อมทำให้นักเรียนมีปฏิกริยาตอบสนองมากกว่าและกระตุ้นให้นักเรียนมีส่วนร่วมในการทำกิจกรรมมากกว่าการพูดทางตรง การพูดทางอ้อมมีหลายประเภทดังต่อไปนี้

● การยอมรับความรู้สึก : รู้จักและยอมรับการแสดงอารมณ์ของนักเรียนโดยไม่ตัดสิน  
เช่น

“ครูเข้าใจความรู้สึกของเธอ”

“บางครั้งเราทุกคนก็รู้สึกอย่างนั้น”

● ชมเชยและสนับสนุนให้กำลังใจ : ชมเชยพฤติกรรมที่ดีของนักเรียน เช่นพูดว่า  
“ถูกแล้ว” “ดี” “น่าตื่นเต้น” ส่วนในการให้กำลังใจเช่น “ทำต่อไปอีก” “เธอมีความคิดดี” “บอก  
ครูให้มากกว่านี้”

● ยอมรับและใช้ความคิดของนักเรียน : ครูรับฟังความคิดเห็นของนักเรียน นำความ  
คิดของนักเรียนมาทำให้กระจ่างและละเอียดขึ้น และควรนำความคิดของนักเรียนมากล่าวถึงใน  
ชั้นด้วยการยอมรับ เช่น

“ครูเข้าใจความคิดของเธอ”

“ครูคิดว่าประโยคที่สมศรีกำลังพยายามจะพูดคือ.....”

● ถามคำถาม : ถามเกี่ยวกับเนื้อหาหรือวิธีการ เป็นคำถามทั้งเฉพาะและแบบถาม  
กว้าง เป็นคำถามแบบเปิด เช่น “การรักษาสุขภาพอนามัยควรทำอย่างไร” ครูควรเตรียมคำถาม  
มาก่อน อาจถามเพื่อทบทวนความเข้าใจ การถามจะช่วยให้นักเรียนสนใจตั้งใจเรียนมากขึ้น และ  
มีปฏิริยาตอบสนองครูมากขึ้น

ครูที่ใช้วิธีพูดทางตรงจะทำให้นักเรียนตอบสนองได้น้อย ส่วนใหญ่อิทธิพลทางตรง  
ที่ครูใช้คือ การอธิบายให้ข้อมูล ให้คำแนะนำ วิจาร์ณ ดูว่ารวมทั้งการใช้อำนาจ ครูหลาย ๆ คน  
จะใช้วิธีตรงมากกว่าอ้อม แต่การใช้อิทธิพลทางอ้อมนั้นนักเรียนจะแสดงพฤติกรรมที่ดีด้านการ  
เรียนได้ดีกว่า และพัฒนาทัศนคติต่อการเรียนได้ดีกว่าการใช้อิทธิพลทางตรง (Amidon and Flan-  
ders, 1967; Flanders and Simon, 1869; Kryspin and Feldhusen, 1974 อ้างจาก Gibson, 1976:  
453-455)

### 2.3.3 ใช้ลักษณะการเป็นผู้นำให้เกิดผลดี

การเป็นผู้นำที่ได้ผลคือการรู้วิธีจะแนะแนวทางและช่วยนักเรียนให้มีความรู้ทักษะทัศนคติ  
และค่านิยมที่จำเป็นต่อการปรับตัวในสังคมได้อย่างเหมาะสม ลักษณะที่ทำให้การเป็นผู้นำเกิด  
ผลดีคือท่าทางที่ดึงดูดความสนใจ น่าฟังพอใจ เป็นมิตร ซึ่งเป็นลักษณะครูที่นักเรียนชอบมาก  
กว่าครูที่เข้มงวด มีประสิทธิภาพ กระฉับกระเฉงและมองดูน่าเคารพ นอกจากนี้ครูที่เป็นผู้นำ  
ที่ได้ผลยังมีลักษณะต่อไปนี้ (Pearl, 1972 อ้างจาก Gibson, 1976 : 449)

- มีความซาบซึ้งกับสิ่งต่างๆ มีความเต็มใจที่จะรับฟังความคิดใหม่ และควรกระตุ้นให้นักเรียนในชั้นโต้เถียงกันอย่างเต็มที่และกว้างขวาง

- มีความเต็มใจที่จะให้เหตุผลอย่างกระตือรือร้นเกี่ยวกับความเชื่อของตน เมื่อมีผู้ข้องใจ

- มีความเต็มใจที่จะร่วมมือด้วยความจริงใจ เมื่อเกิดปัญหาหรือข้อขัดแย้งขึ้นในโรงเรียน

- รู้ว่าความขัดแย้งบางอย่างเป็นเรื่องที่ประนีประนอมให้เข้ากันไม่ได้ ครูควรรับฟังความขัดแย้งนั้นไว้และรู้วิธีป้องกันไม่ให้มีมากขึ้น ถ้าเกิดความขัดแย้งระหว่างครูและนักเรียนอย่างรุนแรง ครูอาจขอร้องนักเรียนให้เปลี่ยนความต้องการเป็นอย่างอื่น แต่ถ้าความขัดแย้งเกิดขึ้นระหว่างนักเรียนสองคน ครูควรจับทั้งสองคนแยกกัน สำหรับนักเรียนมัธยมที่ชอบสู้กัน มีคำแนะนำสำหรับการระงับการต่อสู้คือ ถ้าครูตัวใหญ่และแข็งแรงพอก็ให้แยกนักเรียนออกโดยใช้กำลัง หรืออาจเข้าไปยืนขวางระหว่างกลางไม่ให้ทั้งสองฝ่ายตีกัน หรือเข้าไปถามเด็กแต่ละคนเพื่อแยกเด็กออกจากกัน หรือใช้การตะโกนให้สุดเสียงว่า “หยุด” หรือจะใช้คำพูดที่แสดงว่าครูโกรธแทนการใช้กำลัง (Johnson, 1979 : 394-395)

- มีความยุติธรรม

ลักษณะและพฤติกรรมของครูจะมีผลต่อพฤติกรรมของนักเรียน จากการศึกษาพบว่าครูที่เข้าใจนักเรียน เป็นมิตร มีการทำงานที่มีระบบระเบียบ มีความกระตือรือร้น มีความริเริ่ม จะมีนักเรียนที่กระตือรือร้น มั่นใจ รับผิดชอบและควบคุมตนเองได้ (Ryans, อ้างจาก Gibson, 1976 : 448)

**ลักษณะความเป็นผู้นำที่ไม่ดีจะทำให้เกิดปัญหาได้ลักษณะที่ไม่ดีมีดังต่อไปนี้**

- การไม่เข้าใจนักเรียน ครูจะต้องมีความรู้สึกไวต่อความต้องการและความรู้สึกของนักเรียน นักเรียนทุกคนทั้งฉลาดและไม่ฉลาด ทั้งประพฤติดีและไม่ดีต่างต้องการการสนับสนุนและให้กำลังใจอย่างสม่ำเสมอ การวิจารณ์เป็นเรื่องสำคัญ แต่ถ้าทำมากเกินไปก็มีผลเสีย

- การเป็นผู้นำแบบเผด็จการ มีผู้วิจัยหลายคนที่ศึกษานักเรียนที่มีครูเป็นผู้นำแบบประชาธิปไตยกับแบบเผด็จการ เลวิน (Lewin, 1953) พบว่ากลุ่มที่มีผู้นำแบบประชาธิปไตยจะมีความขัดแย้งใจและความก้าวร้าวน้อยกว่า มีขวัญและกำลังใจดีกว่า ส่วนกลุ่มนักเรียนที่มีผู้นำแบบเผด็จการจะทำสิ่งต่างๆ ได้มากกว่าแต่ผลงานจะเสร็จต่อเมื่อมีครูคอยดูแล ผู้นำแบบเผด็จการจะมีลักษณะคอยตรวจสอบจับความผิดนักเรียนเสมอ ต้องการการยอมรับ เชื่อฟังและปฏิบัติ

ตามทันที วางระเบียบวินัยเคร่งครัด ยึดตัวเองเป็นศูนย์กลาง ทำตัวเป็นแหล่งความรู้เป็นเกณฑ์ มาตรฐานทุกอย่างของชั้นเรียน ให้คำชมเชยน้อย เพราะเชื่อว่าชมแล้วนักเรียนจะเล็ง ไม่ไว้ใจ นักเรียนเห็นว่าเป็นผู้ดูแล และควบคุมตัวเองไม่ได้ ส่วนผู้นำแบบประชาธิปไตยจะมีการปรึกษา วางแผนงานและตัดสินใจร่วมกับกลุ่ม เต็มใจให้ความช่วยเหลือแนะนำทางแก่นักเรียนเป็นรายบุคคล โดยไม่เสียประโยชน์ของกลุ่ม ส่งเสริมสนับสนุนให้มีการทำงานร่วมมือกันเป็นกลุ่มให้มากที่สุดเท่าที่จะเป็นไปได้ ให้การติชมอย่างยุติธรรม

ส่วนผู้วิจัยคนอื่นก็ไม่พบหลักฐานที่ชัดเจนใด ๆ ที่จะบอกได้ว่าการนำแบบใดที่จะทำให้เกิดการเรียนรู้ได้ดี แต่มีผู้สังเกตพบว่าการนำแบบเผด็จการจะใช้ได้ผลมากที่สุดกับงานที่ง่าย ๆ และเป็นรูปธรรม ส่วนการนำแบบประชาธิปไตยจะใช้ได้ผลกับงานที่ยาก (Anderson, 1959)

● การเป็นผู้นำที่ใช้การทำโทษ การทำโทษมีผลทำลายจิตใจนักเรียนระยะยาว วิธีการทำโทษที่ครูมักใช้ในห้องเรียนคือ ตู พุดให้เจ็บใจ พุดให้อาย ตัดสิทธิพิเศษ กักตัว รายงาน ความประพฤติของเด็กให้ครูใหญ่หรือผู้ปกครองทราบและทำโทษทางกาย (Mouly, 1967) ครู มักจะใช้การทำโทษทางกายมากในตอนแรก ต่อมาเปลี่ยนมาใช้การทำโทษแบบอื่นซึ่งได้รับการต่อต้านน้อยกว่าการทำโทษทางกาย (Bernard และ Huckins, 1967 อ้างจาก จุมพล พูลภัทรชีวิน และคณะ, 2521 : 102) จากการศึกษาวิธีที่ครูใช้ในการแก้พฤติกรรมที่เป็นปัญหาของนักเรียน กลุ่มตัวอย่างเป็นครูที่สอนโรงเรียนราษฎร์ทั้งชั้นประถมและมัธยม ในปีการศึกษา 2517 จำนวน 127 คน ส่วนใหญ่เป็นเพศหญิง ผลปรากฏว่าครูมีแนวโน้มจะเลือกใช้วิธีการแก้ปัญหาโดยส่วนรวมเรียงตามลำดับดังนี้ 1. ชมเชยหรือให้ความสนใจพฤติกรรมที่ปรารถนาหรือไม่ลงโทษ 2. ทำโทษทางวาจาคือตักเตือนหรือตำหนิพฤติกรรมที่เป็นปัญหานั้น ๆ 3. ทำโทษทางสังคมคือการทำให้นักเรียนเสียหน้าหรืออับอาย เช่น ให้ยืนหน้าชั้น ให้ออกนอกห้องเรียน หักคะแนนความประพฤติ เป็นต้น 4. ไม่แก้ปัญหาด้วยวิธีใดเลยโดยยึดหลักว่านักเรียนควรมีความรับผิดชอบต่อการกระทำของตน 5. ทำโทษทางกายคือ การตี หยิบ ทูบ หรือพฤติกรรมอื่นใดที่ทำให้นักเรียนเมื่อยล้าหรือเจ็บกาย และพบว่าในการแก้ปัญหาการรับประทานขนมในห้อง การทำผิดระเบียบการสอบ รังแกเพื่อน ครูทุกกลุ่มที่แยกตามวุฒิประสบการณ์ในการสอนและระดับชั้นที่สอนใช้วิธีแก้ปัญหา โดยการทำโทษทางวาจามากที่สุด ส่วนปัญหาการคุยกันขณะทีครูสอน กลับในชั้น แกล้งครู ครูทุกกลุ่มใช้วิธีแก้ปัญหาโดยการทำโทษทางสังคมมากที่สุด (จุมพล พูลภัทรชีวินและคณะ, 2521 : 109-111) แสดงว่าครูเลือกใช้วิธีการทำโทษต่างกันตามแต่พฤติกรรมที่นักเรียนทำว่ามีความรุนแรงมากน้อยแค่ไหน เป็นที่น่ายินดีที่ครูเลือกใช้การไม่ทำโทษเป็นอันดับแรก คือใช้การชมเชย

หรือให้ความสนใจพฤติกรรมที่ปรารถนา การทำเช่นนี้พฤติกรรมที่ไม่พึงปรารถนาจะค่อย ๆ ลดลง เนื่องจากครูไม่สนใจ การไม่ให้ความสนใจก็จะเป็นวิธีหนึ่งในการแก้ปัญหาทางวินัย (Hohman อ้างจากจุมพล, 2521 : 103) ส่วนการทำโทษนั้นอาจมีผลระงับพฤติกรรมที่ครูไม่พึงปรารถนา ได้ชั่วคราวแต่ก็มีผลอื่น ๆ ที่ไม่ดีตามมาเช่น มีความวิตกกังวล การหนีโรงเรียน ออกจากโรงเรียน กลางคัน การต่อต้านครู (Gibson, 1976 : 117) แม้ว่าการลงโทษจะใช้ปราบเด็กได้ชั่วคราว เด็ก อาจไม่ก้าวร้าวและต่อต้านสังคมชั่วขณะแต่ต่อมาก็คงจะกระทำรุนแรงมากขึ้น การลงโทษยังก่อให้เกิดการไม่ชอบผู้ลงโทษ และไม่ชอบกิจกรรมที่ทำให้ตนถูกลงโทษด้วย (Hilgard, 1971 อ้างจากจุมพล, 2521 : 103) มีผู้แนะว่าครูไม่ควรลงโทษให้นักเรียนเจ็บ ยกเว้นในกรณีที่จะป้องกันตนเอง หรือป้องกันนักเรียนคนอื่น (Hechinger และ Hechinger, 1974) และจากการศึกษาวิจัย (Kounin และ Gump, 1961) แสดงให้เห็นว่าเด็กที่มีครูที่ใช้การทำโทษจะก้าวร้าวและทำผิดมากขึ้น ส่วนเด็กที่เรียนกับครูที่ไม่ทำโทษจะมีความไว้วางใจมากกว่าและเชื่อฟังมากกว่า (Gibson, 1976 : 451)

#### 2.3.4 ใช้การวางเงื่อนไขแบบแสดงอาการกระทำเพื่อปรับพฤติกรรมของนักเรียน

การปรับหรือเปลี่ยนพฤติกรรมที่ไม่พึงปรารถนาของนักเรียน ให้เป็นพฤติกรรมที่พึงปรารถนานั้น ควรใช้การเสริมแรงบวกแทนการลงโทษ จากผลการวิจัยเพื่อประเมินผลการใช้วิธีต่าง ๆ เพื่อเปลี่ยนพฤติกรรมที่ไม่พึงปรารถนานั้นพบว่าการใช้พลังของกลุ่มและการเสริมแรงบวกจะได้รับผลสำเร็จมากที่สุด (Harris และ Reese, 1969 อ้างจาก Gibson, 1976 : 126) การเสริมแรงบวกคือการให้ตัวเสริมแรงบวก หลังจากทำพฤติกรรมที่พึงปรารถนา ทำให้ผู้ที่ได้รับทำพฤติกรรมที่พึงปรารถนาบ่อยครั้งขึ้น ตัวเสริมแรงบวกคือ สิ่งที่ได้รับพึงพอใจ เช่นคำชมเชย รางวัล คะแนน การยอมรับจากครูและเพื่อน อาหาร ขนม ลูกกวาด เงิน ชื่อเสียงเกียรติยศ เป็นต้น การวางเงื่อนไขแบบแสดงอาการกระทำเป็นวิธีที่ครูจะนำมาใช้ปรับพฤติกรรมของนักเรียนที่ไม่พึงปรารถนาได้โดยใช้ตัวเสริมแรงบวก นักเรียนจะได้รับตัวเสริมแรงบวกก็ต่อเมื่อทำพฤติกรรมที่พึงปรารถนา ก่อน ฉะนั้นพฤติกรรมที่นักเรียนกระทำเพื่อต้องการได้รับตัวเสริมแรงบวกจึงเป็นพฤติกรรมที่ถูกวางเงื่อนไข ตัวอย่างการให้ตัวเสริมแรงบวก เช่นครูอาจมีนักเรียนที่ก่อความไม่สนใจเรียน ครูสามารถแก้ไขพฤติกรรมนี้ได้โดยสังเกตนักเรียนอย่างใกล้ชิด และชมเชยทันทีที่นักเรียนแสดงความสนใจ แม้ว่าจะสนใจช่วงสั้น ๆ ก็ตาม ถ้านักเรียนสนใจเรียนแล้วได้รับคำชมเชย ครูยิ้มให้พูดคุย ๆ ด้วยนักเรียนจะค่อย ๆ สนใจเรียนมากขึ้นทีละน้อย ในที่นี้คำชมเชย การยิ้มและการพูดคุย ๆ เป็นตัวเสริมแรงบวก การเสริมแรงบวกทำให้บุคคลที่ได้รับมีความสุขและความพึงพอใจ สำหรับเด็กบางคน ถ้าได้รับคำชมเชยหรือการยอมรับจากครูและเพื่อน จะมีผล

มากกว่าการเสริมแรงบวกที่เป็นเงินหรือสิ่งของ สกินเนอร์เชื่อว่าพฤติกรรมทั้งหมดเรียนรู้ได้ พฤติกรรมที่ได้รับการเสริมแรงจะเกิดขึ้นบ่อย ๆ และพฤติกรรมที่ไม่ได้รับความสนใจจะไม่เกิดขึ้นอีก

สำหรับในประเทศไทยมีผู้ศึกษาวิจัยโดยนำการเสริมแรงมาใช้ปรับพฤติกรรมก้าวร้าว ก่อวุ่นในห้องเรียน เรณู ผดุงถิ่น (2517) ให้คำจำกัดความพฤติกรรม ก้าวร้าวหมายถึง การทำร้ายผู้อื่นทางกายหรือคำพูด เช่นการเตะ ตีบ ต่อย ตี ตบ ขว้างปา ด่าผู้อื่นถ้อยคำหยาบคาย ใช้คำพูดแสดงอาการข่มขู่ผู้อื่น ถียงครูอย่างไม่มีเหตุผล ในการทดลองถ้านักเรียนมีพฤติกรรมที่เหมาะสม (คือมองที่ครูหรือกระดานดำ ขณะที่ครูพูดหน้าชั้น นั่งทำงานที่ได้รับมอบหมายหรือทำงานอยู่ที่โต๊ะเงียบ ๆ หรือเสนอความคิดเห็นหรือมีส่วนร่วมในการแสดงความคิดเห็นความรู้ในการเรียนในชั้นเรียนหรือในกองอภิปรายหน้าชั้น) ครูก็จะให้การเสริมแรงคือยิ้มให้หรือก้มศีรษะให้ หรือชมเชยเช่น “เธอสนใจบทเรียนนี้ดีครูชอบ” “วันนี้ครูเห็น...ตั้งใจเรียนดีทีเดียว” “ครูชอบที่เห็นเธอทำงานเงียบ ๆ เช่นนี้” “ครูดีใจที่เห็นเธอพยายามตอบคำถามเสมอ” “ดีมาก” “ถูกแล้ว” และจะไม่ให้การเสริมแรงเมื่อนักเรียนมีพฤติกรรมก้าวร้าว คือครูไม่สนใจไม่มองหรือไม่ยิ้มให้นักเรียนและไม่พูดด้วย กลุ่มตัวอย่างเป็นนักเรียนชั้นประถมศึกษาปีที่ 7 จำนวน 3 คน ชาย 2 คน หญิง 1 คน อายุ 12 และ 13 ปี โดยคัดเลือกนักเรียนจากการเสนอแนะของครูที่สอนในชั้นประถมศึกษาปีที่ 7 การทดลองแบ่งเป็น 4 ระยะเวลาคือ

ระยะที่ 1 ยังไม่ให้การเสริมแรง เพียงแต่สังเกตและบันทึกพฤติกรรมอยู่หลังห้องใช้เวลาสัปดาห์ละ 4 วัน ๆ ละ 30 นาที

ระยะที่ 2 ครูผู้ร่วมการทดลองเริ่มปรับพฤติกรรมก้าวร้าว โดยไม่สนใจเมื่อนักเรียนแสดงพฤติกรรมก้าวร้าว แต่จะสนใจและชมเชยทันทีที่นักเรียนแสดงพฤติกรรมที่เหมาะสม

ระยะที่ 3 กลับไปใช้วิธีการดังระยะแรกอีกครั้ง คือไม่ให้การเสริมแรงกับพฤติกรรมที่เหมาะสม ทำเช่นนี้เพื่อพิจารณาให้แน่ว่าการเสริมแรงมีอิทธิพลพอที่จะทำให้พฤติกรรมก้าวร้าวลดลงหรือไม่

ระยะที่ 4 ครูจะให้การเสริมแรงกับพฤติกรรมที่เหมาะสมและไม่ให้การเสริมแรงกับพฤติกรรมก้าวร้าว

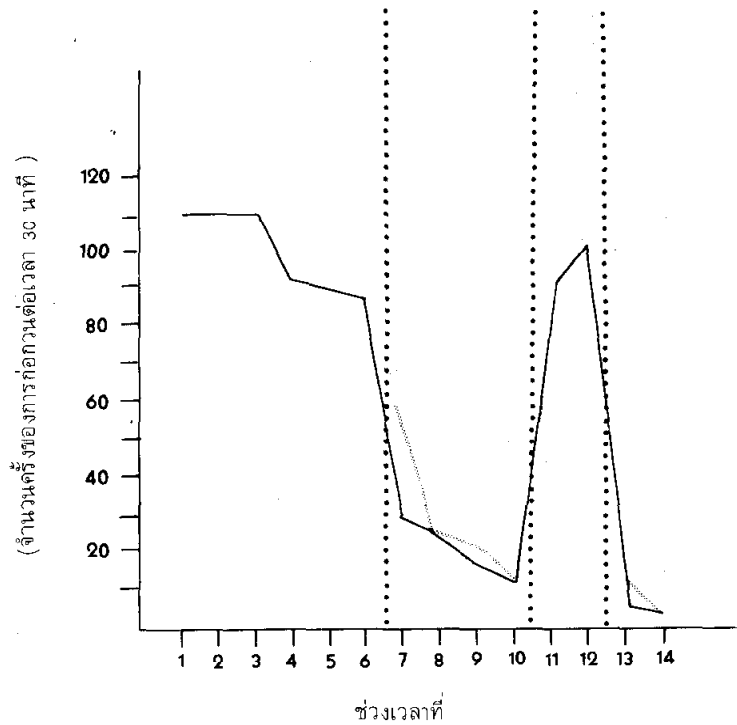
ผลการวิจัยครั้งนี้พบว่าความสนใจและคำชมเชยของครูที่เป็นตัวเสริมแรงจะช่วยลดพฤติกรรมก้าวร้าวของเด็กลงได้ ในปีเดียวกัน เบญจกุล จินาพันธ์ได้ทดลองปรับพฤติกรรมขา:

อยู่ไม่สุขเกินปกติ เช่นการลุกจากที่นั่ง ยืนขึ้น กระโดด เดิน วิ่งไปมารอบ ๆ ห้อง ไม่นับการออกคำสั่งของครูเพื่อร่วมกิจกรรมของชั้นเรียน ทำเสียงดัง ไม่ฟังครูสอน หันหน้าหันหลังโดยศึกษากับเด็ก 4 คน แบ่งการทดลองเป็น 4 ระยะเช่นเดียวกับเรณู ผลการทดลองพบว่าการให้คำชมเชยหรือการให้การเสริมแรงช่วยลดพฤติกรรมนอนอยู่ไม่สุขลงได้

นอกจากนี้ พรชูลี อาชาวำรุง (2519) ยังได้ปรับพฤติกรรมก่อกวนในห้องเรียนซึ่งหมายถึงพฤติกรรมที่รบกวนขัดขวางการเรียน เช่นพูดตะโกนเสียงดัง ทำให้เกิดเสียงดังโดยกระแทกของ ล้มเก้าอี้ ทับโต๊ะ รบกวนการทำงานของเพื่อน เช่น หยอกล้อทางร่างกาย ยื้อยุดเครื่องมือของเพื่อน กลุ่มตัวอย่างเป็นนักเรียนชั้นประถมศึกษาปีที่ 5 จำนวน 45 คน ทดลองในช่วงโมงเรียนวิชา ศิลปะ-ทัศนศึกษา ผู้ทดลองหาสิ่งที่เป็นตัวเสริมแรงโดยการสนทนากับนักเรียน บอกเงื่อนไขว่า ถ้านักเรียนในห้องมีพฤติกรรมก่อกวนน้อยกว่าเกณฑ์ที่กำหนดในช่วงเวลา 30 นาที จะให้มีเวลาพัก 15 นาที ถ้านักเรียนว่าต้องการทำอะไรบ้าง ผลสรุปได้ว่าเด็กอยากจะทำเตะฟุตบอล ตีปิงปอง หรือพักผ่อนตามสบายในเวลาพัก ซึ่งผู้ทดลองเขียนข้อความเหล่านี้ใส่บัตรให้เด็กจับสลากเมื่อมีสิทธิได้พัก แบ่งการทดลองออกเป็น 4 ระยะคือระยะที่ 1 สังเกตพฤติกรรมก่อกวน และบันทึกจำนวนครั้งที่ก่อกวนในช่วงเวลาช่วงละ 30 นาที รวมทั้งหมด 6 ช่วง ระยะที่ 2 ตั้งเกณฑ์ไว้ว่าถ้าจำนวนก่อกวนน้อยกว่าเกณฑ์ที่กำหนดก็ให้นักเรียนส่งตัวแทนมาจับสลาก ได้รางวัลในการพัก 15 นาที ระยะนี้จะมี 4 ช่วง ๆ ละ 30 นาที แต่ละช่วงจะลดจำนวนหมายเลขที่เป็นเกณฑ์ลงเรื่อย ๆ ถ้าจำนวนครั้งของการก่อกวนมากกว่าเกณฑ์ก็ไม่ได้รับสิทธิในการพัก ระยะที่ 3 จะให้คนอื่นไปบันทึกพฤติกรรมก่อกวนโดยไม่ให้เด็กรู้ตัว และไม่ให้การเสริมแรง ระยะที่ 4 ดำเนินการเหมือนระยะที่สอง ผลการทดลองพบว่าเมื่อให้การเสริมแรงพฤติกรรม ก่อกวนจะลดลง และเมื่อลดการเสริมแรงพฤติกรรมก่อกวนจะเพิ่มขึ้น และเมื่อให้การเสริมแรงอีกครั้งพฤติกรรมก่อกวนจะลดลงอีก ดังแสดงเป็นเส้นภาพ ดังรูปที่ 1



รูปที่ 1 แสดงเส้นภาพผลการทดลองการปรับพฤติกรรมก่อนนอนในห้องเรียน (พรชูลี อาชาวำรุง, 2519)



————— พฤติกรรมก่อนนอน

..... เกณฑ์ที่กำหนดจำนวนพฤติกรรมก่อนนอนขั้นต่ำในแต่ละช่วง

จากการทดลองครั้งนี้ ผู้วิจัยแสดงความคิดเห็นว่าการปรับพฤติกรรมของบุคคลในสถานการณ์กลุ่ม นักเรียนได้รับอิทธิพลจากการยอมรับของกลุ่ม ได้รับผิดชอบร่วมกัน ทำให้เกิดความตั้งใจที่จะเปลี่ยนพฤติกรรมของตนมากขึ้น

ครูอาจวางเงื่อนไขแบบแสดงอาการกระทำเพื่อปรับปรุงพฤติกรรมก่อนนอนของนักเรียน โดยทำดังต่อไปนี้ตามลำดับ

- กำหนดพฤติกรรมที่พึงปรารถนาและไม่พึงปรารถนาให้ชัดเจน โดยครูศึกษาพฤติกรรมต่าง ๆ ในปัจจุบันของนักเรียนอย่างรอบคอบ เช่น พบว่าเป็นคนกระตือรือร้น ชอบทะเลาะ ขี้เกียจ ขี้อายหรืออื่น ๆ ต่อจากนั้นต้องนำพฤติกรรมนั้นมาแจกแจงอย่างละเอียดว่ามีอาการกระทำ

ไต่บ้าง บ่อยครั้งแค่นั้น และเกิดในสภาพการณ์ใด เช่นครูสังเกตว่าเด็กซี้เกียจจะไม่ค่อยส่งการบ้าน เล่นยางลบ อมดินสอขณะทำกิจกรรมในห้อง การสังเกตเท่านี้ยังไม่ชัดพอ ครูต้องสังเกตว่าเด็กกระทำบ่อยกี่ครั้ง และมีสภาพการณ์ใดบ้างที่เด็กพยายามทำงานจริง ๆ การมีข้อมูลดังกล่าวทำให้ครูสร้างสิ่งเร้าขึ้นมาได้ เพื่อกระตุ้นเด็กให้ทำงานและจัดสิ่งต่าง ๆ ที่รบกวนสมาธิเด็กออกไป

- การเลือกตัวเสริมแรงที่เหมาะสม ครูจะใช้ตัวเสริมแรงอย่างเดียวกันกับเด็กทุกคนไม่ได้ มีครูหลายคนเชื่อว่าคำชมเชย การให้ความเอาใจใส่และการสนับสนุนเป็นตัวเสริมแรงที่ใช้ได้ผลมากที่สุดกับนักเรียน แต่บางครั้งตัวเสริมแรงเหล่านี้ก็ใช้ไม่ได้ผล เด็กที่มีปัญหาอาจไม่ทำพฤติกรรมที่ครูชมเชย ดังนั้นครูจะต้องเลือกตัวเสริมแรงให้เหมาะกับเด็กแต่ละคน มี 2 วิธีคือ วิธีแรกเลือกตัวเสริมแรงจากสิ่งที่นักเรียนชอบ (Premack, 1959) วิธีนี้ในขั้นแรกครูต้องสังเกตว่าเด็กทำพฤติกรรมใดมากที่สุดในเวลาว่าง เช่นอาจเล่นเทปบันทึกเสียง 15 นาที เล่นไพ่ 5 นาที และคุยกับเพื่อน 8 นาที ถ้าเด็กทำเช่นนี้หลาย ๆ วันครูก็รู้ว่าเทปบันทึกเสียงเป็นตัวเสริมแรงที่ได้ผลมากที่สุด ครูจะใช้เทปเป็นตัวเสริมแรงเมื่อเด็กมีพฤติกรรมที่พึงปรารถนา ส่วนวิธีที่สอง (The Token Economy) ก็เป็นวิธีที่อนุญาตให้เด็กเลือกตัวเสริมแรงเอง โดยครูจะให้รางวัลเป็นเหรียญ (Token) ทันทีที่เด็กแสดงพฤติกรรมที่พึงปรารถนา เมื่อเด็กรวบรวมเหรียญได้หลายอันแล้วก็นำเหรียญไปแลกสิ่งของตามสิทธิที่จะได้ หรือแลกสิ่งที่เด็กต้องการมากที่สุด วิธีนี้ใช้ได้ผลดีเป็นพิเศษ เพราะปรับให้เข้ากับความต้องการของเด็กที่เปลี่ยนแปลงไป ซึ่งบางวันอาจเป็นเทปบันทึกเสียง บางวันอาจคุยกับเพื่อน (Gibson, 1976 : 129-130)

- ตั้งจุดมุ่งหมายเชิงพฤติกรรมให้ชัดเจน เพื่อเป็นแนวทางในการปรับพฤติกรรมจุดมุ่งหมายต้องสังเกตได้ วัดได้และเฉพาะเจาะจง

- ทำให้พฤติกรรมที่พึงปรารถนาเกิดมากขึ้น หรือขจัดพฤติกรรมที่ไม่พึงปรารถนา
- สังเกตดูความเปลี่ยนแปลง โดยดูจากคามถี่ของการทำพฤติกรรมตามจุดมุ่งหมายที่ตั้งไว้

นักเรียนจะได้รับรางวัลเมื่อทำสิ่งที่ตนสัญญาไว้สำเร็จ ครูทำโดยให้นักเรียนเขียนสัญญาไว้อย่างละเอียด สัญญาก็มีว่าให้นักเรียนทำงานตามเกณฑ์ที่ครูต้องการให้เสร็จเรียบร้อยจึงจะได้รางวัล หรือสัญญาอาจบ่งถึงเกณฑ์บางอย่างที่นักเรียนจะปรับปรุงพฤติกรรมในห้อง ซึ่งนักเรียนจะต้องทำเพื่อให้ได้รางวัล

## ตัวอย่างสัญญา

สัญญาสำหรับวันที่ 6-10 ตุลาคม

ฉันชื่อ วินัย ตกลงว่าจะอ่านและทำเลขให้ถูกต้องและเสร็จเรียบร้อยก่อนลุกจากที่  
หมายความว่าก่อนลุกจากที่ฉันจะอ่านคำถามแต่ละคำถามอย่างรอบคอบ คิดหาคำตอบ ให้คะแนน  
คำตอบและแก้คำตอบที่ผิดจนกว่าจะเข้าใจวิธีตอบที่ถูกต้อง ถ้าฉันอ่านทั้งหมดและตอบคำถาม  
คณิตศาสตร์ได้ถูกหมด ฉันจะได้พักผ่อนตามสบายในเวลาพัก

ลงชื่อ.....นักเรียน

ลงชื่อ.....ครู

### 2.3.5 การควบคุมอารมณ์ของครู

ครูต้องสามารถควบคุมอารมณ์ได้ เพราะอารมณ์ไม่ดีของครู เช่น เศร้า กลัว วิตกกังวล  
โกรธ และไม่สบายใจ อาจมีผลเกี่ยวข้องกับความสัมพันธ์ระหว่างครูกับนักเรียน เช่นถ้าครูกำลัง  
โกรธและวิตกกังวลก็คงไม่ยอมรับฟังข้อข้องใจของนักเรียนและถ้าครูกำลังอยู่ในอารมณ์เศร้า  
และกลัวก็คงจะทำให้ใจให้ชอบและซาบซึ้งในตัวนักเรียนได้ยาก นอกจากนี้การมีอารมณ์ไม่ดี ยังมี  
ผลต่อความสามารถในการสอน ครูที่รู้สึกคับข้องใจและผิดหวังก็ไม่รู้สึกอยากสอน

ความรู้สึกเป็นปฏิกิริยาภายในที่เกิดจากการสัมผัส และการตีความข้อมูลที่ได้รับเข้ามา  
การตีความจะต้องคิดเกี่ยวกับประสบการณ์ ทำให้เกิดอารมณ์ เช่นเมื่อครูรู้สึกว่าไม่ได้รับการ  
ยอมรับ และรู้สึกว่านักเรียนมองว่าตนไม่ดี ความรู้สึกนี้มาจากการเห็นและตีความพฤติกรรมของ  
นักเรียน (นักเรียนกำลังหัวเราะเยาะฉัน) และก็คิดว่าการหัวเราะเยาะใครสักคนหมายถึงการไม่  
ยอมรับและไม่เป็นมิตร เป็นการตีความจากการกระทำของนักเรียนทำให้เกิดอารมณ์ ฉะนั้นอารมณ์  
จึงเกิดจากการคิดตีความพฤติกรรมนั้น ๆ ไม่ได้เกิดจากพฤติกรรมโดยตรง การตีความก็ขึ้นอยู่กับ  
ความคิดว่าอะไรคืออะไร อะไรที่ต้องการและไม่ต้องการ อะไรเป็นสาเหตุให้เกิดสิ่งต่าง ๆ  
บางครั้งครูก็คิดแต่สิ่งๆที่ทำให้เกิดความเศร้า ความโกรธหรือผิดหวังเกือบตลอดเวลา บางครั้ง  
ก็คิดสิ่งๆที่ทำให้สบายใจ เช่น คิดว่างานสอนเป็นงานที่น่าสนุกทำให้เพลิดเพลิน **บุคคลจะมีอารมณ์  
ดีหรือไม่ดีขึ้นอยู่กับความคิดที่ว่ามีเหตุผลหรือไม่มีเหตุผล** ความคิดที่ไม่มีเหตุผลเป็นความเชื่อ  
หรือทัศนคติที่ยังไม่ได้พิสูจน์ ความเชื่อนี้มีผลต่อการตีความ ทำให้เกิดอารมณ์ไม่ดี เช่นคิดว่า  
“ลูกศิษย์ของฉันทุกคนจะต้องรักฉัน ไม่เช่นนั้นชีวิตก็ไม่มีความหมาย” ความคิดนี้ไม่มีเหตุผล

เพราะจริง ๆ แล้วเกือบทุกเวลานักเรียนก็แสดงให้เห็นว่าไม่ชอบครู ทำให้ครูต้องรู้สึกเกือบตลอดเวลาว่าชีวิตไม่มีความหมาย เมื่อครูรู้สึกเศร้า โกรธกังวล ผิดหวังจากการสอนเหมือนกับที่รู้สึกกับเพื่อนร่วมงาน อาจารย์ใหญ่ พ่อแม่และนักเรียน ในการนี้ต้องใช้พลังงานและใช้ความพยายามที่จะไม่ยอมรับและซ่อนความรู้สึกทุกชนิดเสีย ถ้าคนเรามีความคิดที่ไม่มีเหตุผลน้อยเท่าใดก็จะทำให้มีพลังมากขึ้น (Ellis, 1962; Johnson, 1978 อ้างจาก Johnson, 1979 : 405-406)

วิธีที่จะทำให้ครูรู้สึกเฟลิดเฟลีน สนุกกับการสอนมีความสัมพันธ์ที่ดีกับเพื่อน ๆ และเพื่อให้ควบคุมความรู้สึกและความคิดในทางที่ดีควรทำดังนี้

- ตระหนักถึงความคิดของตนเอง
- รู้ว่าความคิดมีผลต่อการตีความหมายประสบการณ์ที่ได้รับอย่างไร
- สามารถบอกได้ว่าความคิดอย่างไรมีเหตุผลหรือไม่มีเหตุผล
- คิดอย่างมีเหตุผลแทนความคิดที่ไม่มีเหตุผล ความคิดแบบไม่มีเหตุผลโดยปกติมี

การเรื้อรังตั้งแต่เด็ก เอลลิส (Albert Ellis, 1962 อ้างจาก Johnson, 1979 : 406) บอกให้ทราบว่าเป็นความคิดใดบ้างที่ไม่มีเหตุผล และควรนำความคิดที่ดีมีเหตุผลมาแทน ซึ่งมีดังต่อไปนี้

ก. ลูกศิษย์ของฉันทุกคนรวมทั้งคนที่ฉันทำงานด้วยตลอดเวลาจะต้องรักและยอมรับฉัน มิฉะนั้นก็จะมีปัญหาทุกอย่างและรู้สึกว้าวุ่นต่าง ๆ ไม่มีจุดหมาย

ฉันคิดว่าถ้าลูกศิษย์ทุกคนและเพื่อนร่วมงานรักและยอมรับฉันก็นับว่าเป็นสิ่งที่ดี แต่ฉันก็มีชีวิตอยู่ได้ดีโดยไม่ต้องได้รับความรักและการยอมรับจากคนส่วนมาก จะมีก็แต่เพียงความรักจากเพื่อนสนิท และจากคนที่มีความเห็นอกเห็นใจ (เช่นอาจารย์ใหญ่ของฉัน) ที่ฉันจะต้องเกี่ยวข้องกับด้วย

ข. ฉันจะมองว่าตัวเองเป็นคนมีคุณค่าก็ต่อเมื่อฉันเป็นคนสมบูรณ์ทุกอย่างและสามารถสอนได้ทุกแบบ

คุณค่าของฉันไม่ได้ขึ้นอยู่กับว่าฉันมีความสามารถหรือมีความสมบูรณ์เพียงใด ถึงแม้ว่าฉันพยายามที่จะเป็นครูที่มีความสามารถเท่าที่จะทำได้ แต่ฉันก็ยังเป็นคนที่มีคุณค่าโดยไม่ต้องนำความสามารถในการทำสิ่งต่าง ๆ มาเป็นข้อพิจารณา

ค. คนที่เลวรวมทั้งตัวฉันจะต้องถูกตำหนิและถูกลงโทษ เพื่อไม่ให้ทำสิ่งที่เลวต่อไปอีกในอนาคต

ฉันจะไม่ตำหนิและลงโทษตัวเองหรือคนอื่นในเรื่องที่เกิดขึ้นในอดีต สิ่งสำคัญคือการไม่ทำผิดอย่างเดียวกันนี้อีกในอนาคต

ง. ถ้าสิ่งต่าง ๆ ไม่ได้เป็นไปตามที่ฉันอยากให้เป็น ฉันจะรู้สึกว่าเป็นเรื่องที่ร้ายกาจ และน่ากลัวที่ฉันทนไม่ได้

การจะให้สิ่งต่าง ๆ เป็นไปตามที่ฉันต้องการให้เป็น นับเป็นเรื่องที่ไม่มีเหตุผล สิ่งสำคัญคือการต้องพบกับสิ่งที่กำลังเป็นอยู่ ฉันจะไม่คร่ำครวญว่าสิ่งต่าง ๆ ไม่ยุติธรรมหรือคร่ำครวญว่าควรจะเป็นไปตามที่ฉันคิดไว้

จ. ฉันจะต้องควบคุมลูกศิษย์และเพื่อนร่วมงานให้ได้หมด มิฉะนั้นจะทำให้ฉันตาบอด หูหนวกและโง่งง

ถ้าฉันสามารถควบคุมคนที่ฉันติดต่อเกี่ยวข้องกับด้วยได้อย่างดีก็นับเป็นเรื่องที่ดี แต่ฉันก็จะอยู่ได้อย่างดีที่สุดโดยไม่ต้องมีความสามารถอย่างนี้ ในโลกนี้เป็นเรื่องของความน่าจะเป็นไปได้และโอกาส และถ้าฉันยังหาโอกาสไม่ได้ ฉันก็ยังคงสนุกเพลิดเพลินกับการสอนและชีวิตของฉัน

### 3. พฤติกรรมก่อวินาศกรรมที่เกิดขึ้นบางครั้งและการแก้ปัญหา

3.1 นักเรียนคนใดก็ตามอาจก่อวินาศกรรมบางครั้งเนื่องจากสภาพทางกายเช่น การอดนอน หิว ขาดอาหาร ทำให้เด็กมีอาการไม่สงบ ก่อวินาศกรรมไม่มีสมาธิหรือไม่ค่อยอยากเข้าร่วมกิจกรรม ปัญหาเหล่านี้จะลดลงได้โดยให้นักเรียนรับประทานอาหารเช้าและกลางวัน จัดให้นักเรียนได้นอนอย่างพอเพียง หรือติดต่อแพทย์ให้ตรวจร่างกายนักเรียน

3.3 นักเรียนที่ไม่มีสมาธินานพอที่จะทำงานที่ครูมอบหมายให้จนเสร็จ หรือไม่สามารรถนั่งทำกิจกรรมได้จนเสร็จ ถ้าครูแน่ใจว่านักเรียนบังคับตัวเองให้มีสมาธิหรือให้อยู่กับที่ไม่ได้ ครูจะต้องหาวิธีไม่ให้รบกวนเด็กคนอื่นในห้อง

3.4 ปัญหาทางอารมณ์ที่เกิดขึ้นชั่วคราวอาจทำให้นักเรียนก่อวินาศกรรมคนอื่นเช่น พ่อแม่หรือเพื่อนไม่ยอมรับ ทำให้เด็กผิดหวังและรู้สึกมีความทุกข์ในขณะที่ร่วมกิจกรรม การที่สมาธิในครอบครัวเจ็บป่วยมากหรือญาติพี่น้องเสียชีวิตก็อาจทำให้นักเรียนมีอาการแปรปรวนได้ ครูจะช่วยให้เด็กได้โดยการพูดคุยถึงปัญหาและคิดหาวิธีช่วยให้นักเรียนรู้สึกดีขึ้น

3.5 นักเรียนที่เบื่อเรียนก็อาจก่อวินาศกรรมได้ เด็กอาจมีปัญหาทางวินัยเมื่อกลัวสอบตก มีความตึงเครียดเรื่องสอบ โกรธเรื่องคะแนนที่ครูให้ หรือคับข้องใจที่ทำงานที่ครูมอบหมายไม่สำเร็จ

3.6 นักเรียนบางคนจะก่อวณขณะกำลังทำกิจกรรม เพราะต้องการเรียกร้องความสนใจ และคิดว่าการเล่นในทางไม่ดียิ่งดีกว่าไม่ทำอะไรเลย

**มีวิธีการอย่างกว้างๆ ที่จะจัดการกับปัญหาทางวินัยเหล่านี้ก็คือ :-**

- ตั้งจุดมุ่งหมายให้เด็กเรียนรวมกลุ่มกับเพื่อน ความสัมพันธ์ระหว่างเพื่อนจะช่วยให้เด็กสนใจเรียนมากขึ้น ลดความคับข้องใจและความเครียด
- ให้นักเรียนทำกิจกรรมที่หนัก ๆ สลับกับกิจกรรมเบา ๆ
- สอนให้นักเรียนมีมนุษยสัมพันธ์กับเพื่อน รู้จักติดต่อสื่อสารกับคนอื่นได้อย่างถูกต้อง รู้จักปรับตัวให้เข้ากับสังคมในห้องเรียน และหาวิธีสนองความต้องการของนักเรียนในทางที่ดี (Johnson, 1979 : 407-408)

#### 4. สรุป

วินัยนับเป็นเรื่องใหญ่สำหรับครูส่วนมากโดยเฉพาะครูใหม่ ยิ่งในห้องเรียนมีปัญหามากขึ้น ครูก็ต้องมีความสามารถควบคุมความประพฤติของนักเรียน ไม่ได้หมายถึงให้นักเรียนเงียบอยู่เฉย ๆ และเชื่อฟัง แต่หมายถึงนักเรียนจะต้องปฏิบัติตามบทบาทของการเป็นนักเรียน มีความประพฤติเหมาะสมตามเกณฑ์ของห้องและสังคม ครูต้องอธิบายให้นักเรียนเข้าใจบทบาทของตน และเข้าใจกฎเกณฑ์ของโรงเรียนอย่างชัดเจน เพื่อนักเรียนจะได้มีส่วนในการตั้งกฎของห้อง และถ้านักเรียนก่อวณมาก ๆ ครูก็ส่งต่อไปให้ครูแนะแนวหรือบริการอื่นในชุมชน ครูอาจใช้กลุ่มเพื่อน โดยให้เรียนเป็นกลุ่มและได้รับรางวัลเป็นกลุ่ม เพื่อช่วยให้นักเรียนทำงานสำเร็จและทำตามบทบาทได้เหมาะสม ถ้าใช้กฎเกณฑ์และอิทธิพลของเพื่อนไม่ได้ผลก็ต้องใช้ความสามารถในการสอน และลักษณะการเป็นผู้นำของครู ใช้วิธีการปรับพฤติกรรม ใช้ความร่วมมือที่จะแก้ความคับข้องใจระหว่างครูและนักเรียน และครูต้องควบคุมอารมณ์ให้ได้เพื่อไม่ให้มีผลมากระทบความสามารถที่จะจัดการกับปัญหาทางวินัย นักเรียนทุกคนมีบางครั้งที่มีพฤติกรรมก่อวณ เพราะสาเหตุทางด้านร่างกายและจิตใจ ครูควรจัดการกับปัญหาเหล่านี้ด้วยความนุ่มนวล โดยใช้กลุ่มเพื่อนและกิจกรรมเข้ามาช่วย

## หนังสือที่ควรอ่านประกอบ

มนัส รัตนดิลก ณ ภูเก็ต “มาสร้างอิทธิพลทางอ้อมกันเถอะ” *ประชาศึกษา* 28:5  
(ธ.ค. 2519) : 26-31.

สมพร สุทัศน์ีย์ *จิตวิทยาการปกครองชั้นเรียน* กรุงเทพมหานคร : ไทยวัฒนาพานิช, 2523.

Klausmejer, Herbert J. and Goodwin, William “Classroom Interaction and Learning” *Learning and Human Abilities* Harper and Row Publisher, 1968 pp. 163-168, 181-183, 195-197

## คำถามท้ายบทที่ 8

1. ตามทัศนะของเดวิด (David) นั้นมีพฤติกรรมใดบ้างที่นับว่าเป็นปัญหาทางวินัยสำหรับนักเรียน
2. ในฐานะที่ท่านเป็นครู ท่านคิดว่าจะมีวิธีป้องกันและแก้ปัญหาทางวินัยของนักเรียนได้อย่างไรบ้าง จงอธิบายพร้อมยกตัวอย่างประกอบ

## บรรณานุกรม

- จุมพล พุนภัทรชีวินและคณะ “การศึกษาวิธีที่ครูใช้ในการแก้พฤติกรรมที่เป็นปัญหาของนักเรียน  
วารสารครุศาสตร์ 8 : ฉบับพิเศษ (กค.-สค. 21) : 102-112.
- เบญจกุล จินาพันธ์ “การปรับพฤติกรรมในชั้นเรียน การศึกษาเฉพาะกรณีพฤติกรรมชนอยู่ไม่สุข”  
วิทยานิพนธ์ครุศาสตรมหาบัณฑิต แผนกจิตวิทยา จุฬาลงกรณ์มหาวิทยาลัย, 2517.
- พรชูลี อาชาวำรุง “การปรับพฤติกรรมก่อนนอนในห้องเรียน” วารสารครุศาสตร์ 6:2  
(กค.-สค. 19) : 49-55.
- มนัส รัตนดิลก ณ ภูเก็ต “มาสร้างอิทธิพลทางอ้อมกันเถอะ” ประชาศึกษา 28:5  
(ธค. 19) : 26-31
- เรณู ผดุงถิ่น “การใช้การเสริมแรงทางสังคม เพื่อปรับพฤติกรรมก้าวร้าว” วิทยานิพนธ์ครุศาสตร์  
มหาบัณฑิต แผนกจิตวิทยา, จุฬาลงกรณ์มหาวิทยาลัย, 2517.
- Gibson, Janice Tm “Explaining Behavior : Associationist Theories” *Psychology for the Class-  
room* New Jersey : Englewood Cliffs, Prentice-Hall, inc, 1976.
- Gibson, Janice T, “Teacher Behavior and Classroom Achievement” *Psychology for the Class-  
room* New Jersey : Englewood Cliffs, Prentice Hall, Inc, 1976.
- Johnson, David W “Maintaining Classroom Control And Discipline” *Educational Psychology*  
New Jersey : Englewood Cliffs, Prentice-Hall, Inc; 1979.