

บทที่ 11

การศึกษาเพื่อการพัฒนาชนบท

1. อารัมภบท

ในปัจจุบัน ประเทศที่กำลังพัฒนา เช่น ประเทศไทย ต่างก็กำลังเร่งรัดพัฒนาประเทศของตนเพื่อจะให้ทัดเทียมอารยประเทศ ซึ่งส่วนใหญ่หมายถึงประเทศในซีกโลกภาคตะวันตก และบางประเทศในซีกโลกภาคตะวันออก โดยมักจะทักท้วงเอาว่าการที่อารยประเทศเหล่านั้นมีความเจริญรุ่งเรืองในทางวัตถุอันเป็นสิ่งที่ดีแน่นอนประการหนึ่ง ก็เนื่องมาจากการพัฒนาทางเศรษฐกิจ และยังได้วิเคราะห์ในแนวเอกทัศน์ต่อไปอีกว่า หัวใจสำคัญของการพัฒนาในทางเศรษฐกิจก็คือการเร่งรัดพัฒนาอุตสาหกรรม

ดังนั้นจึงไม่น่าประหลาดใจเลยสำหรับผู้ศึกษาประวัติศาสตร์ ของการเร่งรัดพัฒนาประเทศไทยจะพบว่าแผนพัฒนาประเทศแผนที่ 1 ของไทย เมื่อประมาณ 20 ปีก่อนโน้น มีแต่เพียงแผนพัฒนาเศรษฐกิจแต่หาได้มีแผนพัฒนาสังคม ควบคู่กันไป ดังเช่น ในแผนพัฒนาประเทศฉบับที่ 5 ที่กำลังประกาศใช้อยู่ในปัจจุบันไม่

อะไรคือเบื้องหลังของการมองกระบวนการพัฒนาประเทศในระยะเริ่มต้นในทิศทางเศรษฐกิจ แต่เพียงอย่างเดียวเช่นนั้น?

เบื้องหลังสำคัญประการแรกก็คือ บรรดานักวิชาการที่รัฐบาลรวบรวมให้ไปมีบทบาทสำคัญในการวางแผนพัฒนาประเทศ ส่วนใหญ่เป็นผู้ที่ศึกษาวิชาในเครือของเศรษฐศาสตร์ จึงมองปัญหาการพัฒนาประเทศไปในทางของวิชาเศรษฐศาสตร์โดยสิ้นเชิง

เบื้องหลังประการที่สอง บรรดานักวิชาการในทางเศรษฐศาสตร์ที่มีบทบาทในการวางแผนพัฒนาประเทศ ส่วนใหญ่หรือทั้งหมด ต่างก็ไปเรียนวิชาในสาขาเศรษฐศาสตร์มาจากต่างประเทศ ซึ่งในขณะนั้นนักเศรษฐศาสตร์ในต่างประเทศเอง ยังมุ่งศึกษาวิชาเศรษฐศาสตร์ในระบบเดิมที่ยังไม่ได้นำเอาวิชาสังคมศาสตร์สาขาอื่น ๆ ตลอดจนจิตวิทยาการศึกษาศาสตร์ มาประยุกต์ใช้ในวิชาเศรษฐศาสตร์ จึงมีผลทำให้โลกทัศน์ของนักเศรษฐศาสตร์ถูกจำกัดวงอยู่เฉพาะแนวของตน

จากเบื้องหลังทั้งสองประการนี้เอง ที่ทำให้การวางแผนพัฒนาประเทศไทย ฉบับที่ 1 มุ่งพัฒนาแต่ในทางเศรษฐกิจ โดยมีได้คำนึงถึงองค์ประกอบของการพัฒนาประเทศในทางสังคม - วัฒนธรรม ในทางการเมือง การปกครอง ในทางการศึกษา - สาธารณสุขและในทางอุตสาหกรรม

แห่งชาติ โดยมีได้ตระหนักถึงความลึกซึ้งสลับซับซ้อนของกระบวนการพัฒนาประเทศในฐานะที่เป็นกระบวนการทางสังคม - จิตวิทยา เป็นกระบวนการแห่งการเปลี่ยนแปลงทางสังคม และเป็นกระบวนการแห่งการศึกษาอบรมเพื่อการปรับตัวของบุคคลและสังคม

ถึงแม้ว่าแผนพัฒนาประเทศไทย ฉบับต่อ ๆ มาจะเริ่มเห็นความสำคัญขององค์ประกอบทางสังคมโดยการวางแผนการพัฒนาทางเศรษฐกิจและสังคมควบคู่กันไป แต่ก็ยังหาได้เข้าถึงแก่นแท้ขององค์ประกอบทางสังคม - วัฒนธรรม การเมือง - การปกครอง การศึกษา - สาธารณสุข และอุดมการณ์แห่งชาติไม่ ทั้งนี้ เพราะองค์ประกอบทางสังคมที่อยู่ในแผนการพัฒนาประเทศมักจะเป็นองค์ประกอบทางสังคมสงเคราะห์สำหรับประชากรในเมืองเป็นส่วนใหญ่ โดยที่ยังไม่ได้คำนึงถึงการพัฒนางค์ประกอบทางสังคมที่เกี่ยวกับระบบโครงสร้างและบทบาทสัมพันธ์ของสถาบันทางสังคมที่สำคัญ เช่น สถาบันครอบครัว สถาบันการศึกษา สถาบันการบริหารท้องถิ่น และสถาบันการบริหารราชการแผ่นดิน ตลอดจนการขาดการศึกษาวิจัยแนวปรัชญาในการพัฒนาประเทศ เพื่อให้สอดคล้องกับระบบจริยธรรมและอุดมการณ์ของสังคมดั้งเดิมของไทยที่มุ่งการพัฒนาไปในทิศทางของจิตนิยมมากกว่าในทิศทางของวัตถุนิยมดัง เช่น อุดมการณ์ของอารยประเทศเหล่านั้น ด้วยเหตุนี้เราจึงมักจะได้ยินได้ฟังอยู่เสมอว่า เรามุ่งพัฒนาประเทศของเราเพื่อให้ทัดเทียมอารยประเทศ

ในเมื่อการวางแผนพัฒนาประเทศมีข้อจำกัดอย่างมากมายเช่นนี้ก็ย่อมประสบปัญหาในทางปฏิบัติเพิ่มขึ้นเป็นทวีคูณ จึงมีผลให้การพัฒนาประเทศไม่ค่อยบรรลุเป้าหมายที่ตั้งไว้ โดยเฉพาะอย่างยิ่งเป้าหมายในการกระจายรายได้กลับปรากฏว่ายิ่งพัฒนา คนรวยก็ยิ่งรวยขึ้น แต่คนจนกลับยิ่งจนลง และเป้าหมายในทางสังคมที่มุ่งส่งเสริมความสงบสุขในสังคม เช่น ปัญหาอาชญากรรมเพิ่มมากขึ้น ระดับศีลธรรมในจิตใจของประชาชนกลับยิ่งเสื่อมถอยลงสังคมเต็มไปด้วยการเบียดเบียนและเอารัดเอาเปรียบกันมากขึ้น

อะไร คือแก่นแท้ขององค์ประกอบทางสังคม - วัฒนธรรม การเมือง - การปกครอง การศึกษา - สาธารณสุข และอุดมการณ์แห่งชาติ?

แก่นแท้ขององค์ประกอบดังกล่าว ได้แก่บุคคลและระบบ ซึ่งเป็นที่มาของปัญหาขั้นมูลฐานของการพัฒนาประเทศ

ปัญหาที่บุคคลที่สำคัญ คืออะไร?

คือปัญหาการด้อยพัฒนา ทั้งในทางโลกและทางธรรมของบุคคล

การด้อยพัฒนาทางโลกของบุคคลที่สำคัญก็คือ การด้อยความสามารถในการคิดเป็นทำเป็น แก่ปัญหาเป็น - บริหารเป็น

การด้อยพัฒนาทางธรรมของบุคคลที่สำคัญก็คือ ความบกพร่องในทางบุคลิกภาพที่เกี่ยวกับ จริยธรรม

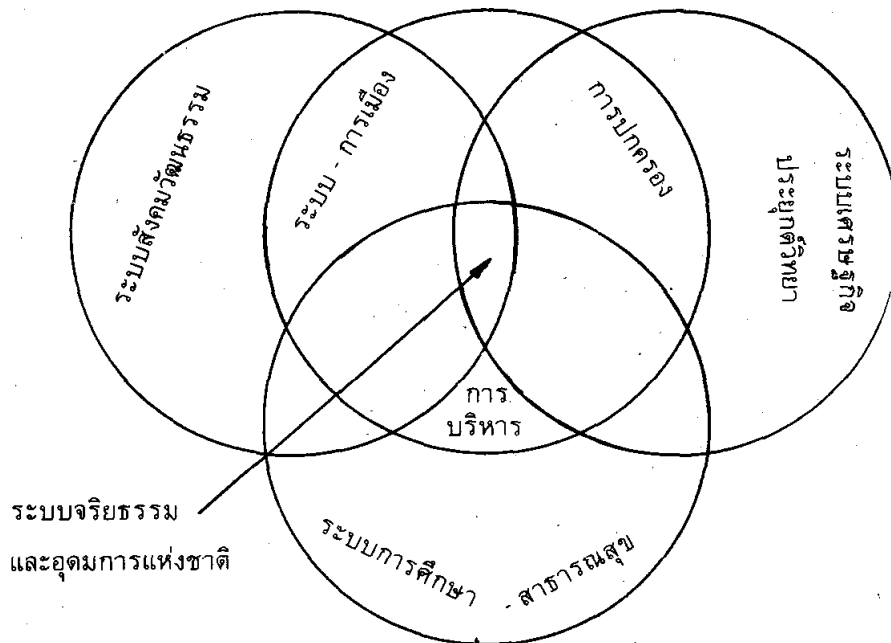
ปัญหาที่ระบบที่สำคัญคืออะไร?

คือปัญหาความล้าหลังและความไม่เหมาะสมของระบบสังคม - วัฒนธรรม ระบบ การเมือง - การปกครอง ระบบเศรษฐกิจ - ประยุกต์วิทยา ระบบการศึกษา - สาธารณสุข และระบบ อุดมการแห่งชาติ

ในบรรดา ระบบทั้งหมดนี้ ระบบการเมือง - การปกครอง เป็นตัวกำหนดทิศทางของการ พัฒนาระบบทุกระบบ และระบบการศึกษาเป็นตัวกำหนดทิศทางการพัฒนาบุคคล

เมื่อพิจารณาโดยสรุป งานหลักของระบบการเมือง - การปกครอง ก็คือ “การบริหารและ การจัดการ” และงานหลักของระบบการศึกษา ก็คือ “การเรียน - การสอน”

ดังนั้น การศึกษาหรือการเรียนการสอนเพื่อพัฒนาความสามารถในการบริหารและการ จัดการจึงน่าจะเป็นวิธีการที่เป็นแก่นสำคัญของการแก้ปัญหาการพัฒนาชนบท และการพัฒนา ประเทศชาติและอาจสรุปความสัมพันธ์ระหว่างระบบการศึกษา - สาธารณสุข ระบบสังคม - วัฒนธรรม ระบบการเมือง - การปกครอง ระบบเศรษฐกิจและระบบจริยธรรมและอุดมการแห่งชาติ ในกระบวนการพัฒนาชนบทและประเทศในรูปของแผนภูมิได้ดังนี้



2. ภูมิหลังของสังคมชนบทไทย

ก. สภาพทั่วไป

สภาพสิ่งแวดล้อมทางกายภาพและทางเศรษฐกิจของชนบทไทยส่วนใหญ่เป็นท้องไร่ท้องนา อาชีพหลักของชาวชนบทคือ เกษตรกรรม สภาพครอบครัวขนาดใหญ่มีความยากจนมีที่ดินเป็นของตนเองน้อย (5 - 25 ไร่) ประกอบงานอาชีพเพื่อให้พอมีพอกิน ไม่มีความประสงค์จะทำการค้า มีความสามารถในการผลิตต่ำ มีการนำเอาประยุกต์วิทยามาใช้ปรับปรุงงานอาชีพน้อย ซึ่งสืบเนื่องมาจากพื้นฐานการศึกษาต่ำ มีความสามารถในการบริโภคผลิตภัณฑ์สมัยใหม่สูงขึ้น มีภาวะของการเป็นหนี้สูง

สภาพสิ่งแวดล้อมในทางสังคม - วัฒนธรรมเป็นแบบสังคมดั้งเดิมประเพณีนิยมในภาคกลางและภาคใต้ มักตั้งบ้านเรือนกระจุกกระจายกันอยู่ ไม่ค่อยรวมกันเป็นชุมชนกลุ่มก้อนอย่างเช่น ในภาคเหนือและภาคอีสาน สัมพันธภาพระหว่างบุคคลเน้นระบบเครือญาติ ระบบอาวุโส และระบบจัตนิยมหรือ “น้ำใจ” นิยมการช่วยเหลือกันแบบชั่วคราวชนิดที่เรียกว่า “การลงแขก” แต่ไม่นิยมการทำงานร่วมกันแบบกลุ่มถาวร การทำงานโดยทั่วไปมีลักษณะเฉื่อยชารวด ความกระตือรือร้น

ข. ระบบโครงสร้างของสังคมชนบท

ระบบโครงสร้างของสังคมชนบทไทย มีลักษณะเป็น “สังคมไมตรีสัมพันธ์” กล่าวคือเป็นสังคมที่อาศัยไมตรีจิตมิตรภาพเป็นสื่อและเป้าหมายสำคัญของการอยู่ร่วมกันแบบเอื้ออาธรรมีน้ำใจลักษณะสังคมชนิดนี้ มักจะแตกต่างกับ “สังคมสัมฤทธิ์สัมพันธ์” ที่มุ่งความสำเร็จในชีวิตของแต่ละบุคคลเป็นอันดับแรก และคำนึงถึงเรื่องมนุษยสัมพันธ์เป็นอันดับรอง จึงมักเป็นผลให้การอยู่ร่วมกันมุ่งในทางวัตถุมากกว่าทางจิตใจ

โดยทั่วไป สังคมชนบทมักเป็นสังคมแบบไมตรีสัมพันธ์ และสังคมเมืองมักเป็นสังคมแบบสัมฤทธิ์สัมพันธ์ (วีรยุทธ วิเชียรโชติ 2516)

เนื่องจากสังคมไทยทั้งที่เป็นสังคมเมืองและสังคมชนบท กำลังมีแนวโน้มจะเปลี่ยนแปลงจากสังคมแบบไมตรีไมตรีสัมพันธ์ ไปเป็นสังคมสัมฤทธิ์สัมพันธ์มากขึ้น ดังนั้น จึงจำเป็นต้องเสนอระบบโครงสร้างของสังคมทั้งสองแบบนี้ เพื่อให้เห็นการเปรียบเทียบและแนวโน้มของการเปลี่ยนแปลงทางสังคม ดังในตารางที่ 1

ตารางที่ 1

เปรียบเทียบระบบโครงสร้างของสังคมไมตรีสัมพันธ์กับสังคมสัมฤทธิ์สัมพันธ์

ระบบ	สังคมไมตรีสัมพันธ์	สังคมสัมฤทธิ์สัมพันธ์
1. ระบบ สังคมเศรษฐกิจ	ประเพณีนิยม, กสิกรรม	สมัยใหม่, อุตสาหกรรม
2. ระบบ ความเชื่อ และค่านิยม	<ul style="list-style-type: none"> - เชื่อในพรหมลิขิต - เชื่อโดยประสบการณ์ - เชื่อในความไม่เท่าเทียมกัน ของมนุษย์และสิทธิมนุษยชน - นิยมความเคารพในระบบอาวุโส นิยมการมีอภิสิทธิ์ - นิยมการถ่อมตัว - นิยมความเสียสละ - นิยมการประณีประนอมแบบ “ไม่เป็นไรลืมเสียเถิด” - นิยมน้ำใจ - จิตนิยม 	<ul style="list-style-type: none"> - เชื่อในอัตตลิขิต - เชื่อโดยหลักเหตุผล - เชื่อในความเท่าเทียมกัน ของ การเป็นมนุษย์ และสิทธิ มนุษยชน - นิยมความเคารพในหลักความ เสมอภาค นิยมความเคารพใน สิทธิและเอกศักดิ์ของบุคคล - นิยมการแสดงตนตามความสา- มารถ - นิยมความยุติธรรม - นิยมความถูกต้องตามตัวบท กฎหมาย - นิยมน้ำเงิน - วัตถุนิยม
3. ระบบ การเมือง การปกครอง	<ul style="list-style-type: none"> - รวมอำนาจไว้ที่ศูนย์กลางใน ลักษณะของระบบเผด็จการ 	<ul style="list-style-type: none"> - กระจายอำนาจในลักษณะของ ระบบประชาธิปไตย
4. ระบบ โครงสร้าง ทางอำนาจ	<ul style="list-style-type: none"> - อำนาจลดหลั่นกันแบบขั้นบันได 	<ul style="list-style-type: none"> - อำนาจเท่าเทียมกันเป็นส่วนใหญ่ มีลดหลั่นกันบ้างตามหน้าที่ที่ ได้รับมอบหมายจากประ- ชาชน ให้ทำหน้าที่แทนตน

ระบบ	สังคมไมตรีสัมพันธ์	สังคมสัมฤทธิ์สัมพันธ์
5. ระบบการสื่อสาร	<p>ระบบการสื่อสารส่วนมากเป็นระบบปิด และระบบทางเดียว ทั้งระดับบุคคล ระดับกลุ่ม และระดับสังคม เพราะเกรงกลัวอาวุโส กลัวจะเสียหน้าและเกรงกลัว การถูกลงโทษทางสังคม จึงมีความเชื่อว่า “พูดไปสองไพเบี้ย รั่วไถ่หนึ่งเสียตำลึงทอง” ทำให้มีการแลกเปลี่ยนความคิดเห็นกันน้อย ไม่เพิ่มพูนความรู้ และข้อมูลเพื่อการแก้ปัญหาขาดการประสานงานที่ดี เกรงกลัวการประเมินผลทำให้งานหย่อนประสิทธิภาพ และไม่เกิดประสิทธิผลเท่าที่ควร</p> <p>เนื้อหาสาระ ของการสื่อสารเน้นหนักในทางเสริมสร้างสัมพันธ์ภาพทางอารมณ์และสังคม</p>	<p>- ระบบการสื่อสารเป็น แบบเปิด และแบบสองทาง ทั้งระดับบุคคล ระดับกลุ่ม และระดับสังคม มีเสรีภาพในการแสดงความคิดเห็นแลกเปลี่ยนความคิดเห็นกันอย่างอิสระ ทำให้เพิ่มพูนความรู้ และความสามารรถในการแก้ปัญหา ทำให้มีการประสานงานที่ดี มีการประเมินผลงานซึ่งก่อให้เกิดประสิทธิภาพและประสิทธิผลในการทำงาน</p> <p>- เนื้อหาสาระ ของการสื่อสารเน้นหนักในทางข้อคิด ข้อสนเทศ</p>
6. ระบบโครงสร้างของกลุ่ม	<p>ระบบบทบาทในครอบครัว บิดามารดา มีอำนาจเด็ดขาดเหนือบุตรของตน ส่วนบุตรมีหน้าที่เคารพ เชื่อฟัง อยู่ในโอวาทของบิดามารดา และมีความกตัญญู กตเวทิต่อบิดามารดา</p>	<p>- ระบบบทบาท ในครอบครัว บิดามารดา สัมพันธ์กับบุตร โดยการใช้เหตุผล และการโอนอ่อนผ่อนปรนในลักษณะของพี่เลี้ยงโดยเน้น การส่งเสริมให้เกิดวินัยในตนเอง ส่วนบุตรก็มีหน้าที่รับผิดชอบงานที่</p>

ระบบ	สังคมไมตรีสัมพันธ์	สังคมสัมฤทธิ์สัมพันธ์
	<ul style="list-style-type: none"> - ระบบบทบาทในโรงเรียน ครูเป็นผู้มีอำนาจเต็มทีในการสั่งสอนอบรมศิษย์ ส่วนนักเรียนมีหน้าที่เคารพเชื่อฟังครู แสดงความกตัญญูทักท้วงต่อครู และคอยรับการถ่ายทอด ความรู้จากครู - ระบบบทบาทในที่ทำงาน ผู้บังคับบัญชา มีอำนาจในการตัดสินใจ และการควบคุมโดยสมบูรณ์แต่เพียงผู้เดียว ส่วนลูกน้องมีหน้าที่ คอยรับคำสั่ง และปฏิบัติตาม - ปทัสถานของกลุ่ม เน้นการเคารพในระบบอาวุโส ความกตัญญูรู้คุณ ความเกรงใจ การรักษาหน้า และการว่าอะไรว่าตามกัน 	<p>ได้รับมอบหมาย และฝึกการเป็นผู้รับผิดชอบต่อตนเองต่อบุคคลในครอบครัว และต่อผู้อื่น</p> <ul style="list-style-type: none"> - ระบบบทบาทในโรงเรียน ครูมีบทบาทเป็นผู้แนะแนวทาง เพื่อให้นักเรียนมีพัฒนาการทางปัญญาธรรมและจริยธรรม ส่วนศิษย์มีหน้าที่ร่วมมือ ในกิจกรรมการเรียน และเป็นผู้แสวงหาความรู้ด้วยการศึกษา ค้นคว้าด้วยตนเองเป็นส่วนใหญ่ - ระบบบทบาทในที่ทำงาน ผู้บังคับบัญชามีลักษณะ ผู้นำแบบประชาธิปไตย โดยการกระจายอำนาจในการบริหาร และการตัดสินใจ ส่วนผู้น้อยมีหน้าที่ร่วมวางแผนงาน และมีความรับผิดชอบต่อหน่วยงานของตน - ปทัสถานของกลุ่มเน้นการเคารพซึ่งกันและกัน ความรับผิดชอบต่อหน้าที่ เสรีภาพในทางความคิดและการแสดงออกในทางริเริ่มสร้างสรรค์

ระบบ	สังคมไมตรีสัมพันธ์	สังคมสัมฤทธิ์สัมพันธ์
<p>7. ระบบสัมพันธ์ภาพระหว่างบุคคล</p>	<ul style="list-style-type: none"> · เป้าหมายของกลุ่ม มุ่งความสามัคคีกลมเกลียวเป็นน้ำหนึ่งใจเดียวในทางอารมณ์ และสังคม · ระบบการบริหารงานในกลุ่ม ผู้นำซึ่งส่วนมากเป็นผู้ที่อาวุโส เป็นผู้ตัดสินใจ ผู้วางแผนและสั่งการให้ผู้น้อยปฏิบัติตามโดยที่ผู้น้อยไม่มีส่วนในการวางแผนด้วย การบริหารงานเป็นแบบรวมอำนาจไว้ที่ศูนย์กลาง และไม่ใช้วิธีการวิทยาศาสตร์ ในการแก้ปัญหาส่วนมากใช้ประสบการณ์และความคิดเห็นส่วนตัวของผู้นำเป็นวิธีสำคัญในการแก้ปัญหาการ รวมกลุ่มทำงานมีลักษณะชั่วคราว · พี่งพาอาศัยซึ่งกันและกัน · กลัวการถูกทอดทิ้ง · มีความจงรักภักดีต่อกลุ่มเล็ก · ใช้เกณฑ์เครือญาติ และสัมพันธ์ภาพในการส่งเสริมความก้าวหน้า · กลัวการเสียหายและการประเมินผลจึงมักหย่อนประสิทธิภาพ 	<ul style="list-style-type: none"> - เป้าหมายของกลุ่มมุ่งการปฏิบัติงานให้สำเร็จอย่างมีประสิทธิภาพและเกิดประสิทธิผลอย่างดียเยี่ยม - ระบบการบริหารงานในกลุ่ม ผู้นำและผู้ตามตั้งเป้าหมาย ในการปฏิบัติงาน และวางแผนร่วมกัน แล้วแบ่งงานกันทำตามความสามารถและหน้าที่ ความรับผิดชอบ มีการประสานงานและการประเมินผลงานร่วมกัน การบริหารงานเป็นแบบการกระจายอำนาจ ความรับผิดชอบและใช้วิธีการวิทยาศาสตร์ ในการแก้ปัญหา ร่วมกัน การรวมตัวเป็นกลุ่มทำงานมีลักษณะถาวร - ช่วยตนเอง - กลัวความล้มเหลว - มีความจงรักภักดี ต่อกลุ่มใหญ่ส่วนรวม - ใช้เกณฑ์ความสามารถ และความเหมาะสมในการส่งเสริมความก้าวหน้า - นิยมการวิพากษ์วิจารณ์ประเมินผล เพื่อส่งเสริมประสิทธิภาพ

ระบบ	สังคมไมตรีสัมพันธ์	สังคมสัมฤทธิ์สัมพันธ์
8. ระบบ การอบรม เลี้ยงดูบุตร	<ul style="list-style-type: none"> - เน้นการเสียสละซึ่งกันและกัน - การอบรมเลี้ยงดูมีรูปแบบเป็น อัตวิสัย - ใช้อารมณ์ และประสบการณ์ เป็นพื้นฐาน ในการฝึกอบรม วินัย โดยอาศัยการเขียนตีสลง โทษ - การให้รางวัล และการลงโทษ ไม่เป็นระบบที่แน่นอน - เน้นการควบคุมภายนอกด้วย อำนาจ - ฝึกให้ฟังผู้ใหญ่ ทั้งในทางการ กระทำ ความรู้สึก อารมณ์ สังคม และสติปัญญา - เด็กมีบุคลิกภาพ แบบไมตรีสัมพันธ์ 	<ul style="list-style-type: none"> - เน้นความยุติธรรม ในการมี สัมพันธ์ภาพ - การอบรมเลี้ยงดูมีรูปแบบเป็น วัตถุวิสัย - ใช้เหตุผลเป็นพื้นฐาน ในการ ฝึกอบรมวินัยโดยไม่นิยมการ เขียนตีสลงโทษ - การให้รางวัลและการลงโทษ ปฏิบัติเป็นระบบที่มีความคง เส้นคงวา - เน้นควบคุมภายในด้วย วินัย ในตนเอง - ฝึกให้ฟังตนเองทั้งในทางการ กระทำ ความรู้สึก อารมณ์ สังคม และสติปัญญา - เด็กมีบุคลิกภาพ แบบสัมฤทธิ์ สัมพันธ์
9. ระบบ บุคลิกภาพ	<ul style="list-style-type: none"> - เอื้อเพื่อเผื่อแผ่ - เกรงใจ - แสวงหามิตรไมตรีจิต - สนองความต้องการ ด้วยมติ “สิบ เบี้ยใกล้มือคว่ำไว้ก่อน” - อ่อนน้อมถ่อมตน - ประณีประนอม และให้อภัย 	<ul style="list-style-type: none"> - ประหยัด รู้จักค่าของเงิน และใช้ เงินอย่างมีประสิทธิภาพ - เปิดเผยตรงไปตรงมา - แสวงหาความสำเร็จในชีวิต - สนองความต้องการด้วยมติ “อด เปรี้ยวไว้กินหวาน” - แสดงความสำคัญของตนตามฐานะ - ยุติธรรมตามหลักและกฎเกณฑ์

ระบบ	สังคมไมตรีสัมพันธ์	สังคมสัมฤทธิ์สัมพันธ์
	<ul style="list-style-type: none"> - อดทนต่อปัญหา - อยู่ใต้อำนาจของการควบคุมจากสิ่งภายนอก - ตัดสินใจโดยอาศัยประสบการณ์และความรู้สึกสำนึกคิดของตนเป็นหลัก - ชอบทำตามอย่าง - ไม่ค่อยจริงจังต่อชีวิตและการทำงาน “ไม่เป็นไร” - นิยมความสบายใจ ความสุขทางจิตใจ ในแนววิถีชีวิตแบบจิตนิยม 	<ul style="list-style-type: none"> - พยายามแก้ปัญหา - อยู่ในอำนาจการควบคุมของตนเอง - ตัดสินใจโดยอาศัยหลักการและข้อมูล - ชอบริเริ่มสร้างสรรค์ - จริงจังต่อชีวิตและการทำงาน โดยเน้นหลักประสิทธิภาพ - นิยมความมุ่งสุขทางวัตถุ ตามแนววิถีชีวิตแบบวัตถุนิยม

3. สภาพปัจจุบัน ปัญหาและความต้องการเกี่ยวกับการบริหารและการจัดการในสังคมชนบทไทย

การบริหารเป็นกระบวนการจัดการทรัพยากรบุคคล ทรัพยากรวัตถุ และเวลาเพื่อให้การปฏิบัติงานบรรลุเป้าหมายนโยบายที่ได้กำหนดไว้ คำว่า “การบริหาร” มักใช้ในหน่วยงานที่เกี่ยวกับราชการ ส่วนคำว่า “การจัดการ” มักใช้ในหน่วยงานที่เกี่ยวกับธุรกิจการค้า

สำหรับในทัศนคติฉบับที่จะใช้ทั้งสองคำโดยจะเน้นการใช้คำว่า “การบริหาร” เมื่อกล่าวถึงกิจการที่เกี่ยวข้องกับทางราชการ เช่น เรื่องการบริหารสภาตำบล และจะเน้นการใช้คำว่า “การจัดการ” เมื่อกล่าวถึงกิจการที่เป็นธุรกิจการค้า เช่น การจัดการร้านค้า เป็นต้น

ก. สภาพของการบริหารการพัฒนาชนบท

ในการวิเคราะห์สภาพปัจจุบันของการบริหารและการจัดการขององค์การต่าง ๆ ในสังคมชนบทที่เกี่ยวข้องกับการพัฒนา เราจำเป็นต้องคำนึงถึงเป้าหมายของการพัฒนาชนบทว่ามีอะไรบ้าง

การพัฒนาชนบทส่วนมากมีเป้าหมายเพื่อแก้ไขปัญหา 4 ประการ คือ

1. ความยากจน
2. โรคภัยไข้เจ็บ
3. ความไม่รู้
4. ความเฉื่อยชาของประชาชน

(สัญญา 2514)

สำหรับการพัฒนาชนบทในประเทศไทย เน้นเป้าหมายข้อที่ 1 - 3 โดยนำมาตั้งเป็นเป้าหมายในการดำเนินงานดังต่อไปนี้

1. ส่งเสริมการเพิ่มรายได้ของประชาชน โดยเน้นทางด้านการเกษตรกรรม และอุตสาหกรรมในครอบครัว
2. ส่งเสริมการศึกษาเพื่อการพัฒนาชีวิตและสิ่งแวดล้อม (ในลักษณะของการศึกษานอกระบบ)
3. ส่งเสริมความรู้ และแนววิธีปฏิบัติในวิถีชีวิตแบบประชาธิปไตย
4. ส่งเสริมให้ยึดมั่นในสถาบันหลักของประเทศและทำนุบำรุงศิลปวัฒนธรรมประเพณีไทย

นโยบายของกรมพัฒนาชุมชนนั้น คือ การมุ่งพัฒนาคน เพื่อเป็นปัจจัยสำคัญในการพัฒนาชนบทโดยอาศัยวิธีการหลัก คือการให้ความรู้ และการสาธิตด้วยการจัดการฝึกอบรมกลุ่มย่อยขึ้นในชนบทในช่วง 3 - 5 วัน เนื้อหาสาระของหลักสูตรการฝึกอบรม เน้นในทางอาชีพเกษตรกรรม อุตสาหกรรมในครอบครัว การอนามัย วัฒนธรรมประเพณี และทักษะการทำงานเป็นกลุ่มแบบประชาธิปไตย

ใน 2521 ทางกรมพัฒนาชุมชนสามารถขยายพื้นที่การฝึกอบรมเพื่อการพัฒนาชนบทไปทุกจังหวัด ครอบคลุมพื้นที่ 480 อำเภอ กับ 79 กิ่งอำเภอ 4,605 ตำบล 42,154 หมู่บ้าน และตำบลหัวประชากรที่ได้รับบริการพัฒนาชุมชนนี้จะมีถึง 31,211,314 คน (กรมพัฒนาชุมชน 2521)

ความคาดหวังของกรมพัฒนาชุมชนเกี่ยวกับเป้าหมายในการดำเนินงานข้อที่ 3 ก็คือ เมื่อผ่านการฝึกอบรมแล้ว ชาวชนบทน่าจะรู้จักการทำงานร่วมกันเป็นกลุ่มแบบประชาธิปไตย ซึ่งจะเป็นพลังสำคัญในการบริหารงานพัฒนาชนบท

แต่ในสภาพของความเป็นจริงในทางปฏิบัติ กลุ่มเหล่านี้ไม่ได้เป็นพลังสำคัญในการบริหารงานพัฒนาชนบท เพราะเหตุปัจจัยดังต่อไปนี้

1. กลุ่มเหล่านี้มักจะสลายตัวไปเอง ตามธรรมชาติของสังคมชนบทที่กำลังพัฒนา ซึ่งมักไม่สนใจในการตั้งกลุ่มถาวร กลุ่มที่เกิดขึ้นในชนบทมักจะเป็นกลุ่มชั่วคราว เช่น กลุ่มการลงแขก เพื่อช่วยระดมแรงงานให้การทำงานสำเร็จไปโดยเร็ว

2. กลุ่มเหล่านี้มักสลายตัว เพราะขาดปัจจัยในทางเงินช่วยเหลือจากฝ่ายรัฐบาล

3. กลุ่มเหล่านี้มักสลายตัว เพื่อเผชิญปัญหาเรื่องการตลาดซึ่งส่วนมากพ่อค้าคนกลางควบคุมอยู่อย่างเหนียวแน่น

4. กลุ่มเหล่านี้เป็นส่วนน้อยที่สามารถรวมกันได้ถาวร แต่ทางกรมพัฒนาชุมชนก็จำเป็นต้องส่งโอนให้กับหน่วยงานอื่นของราชการ เพื่อไม่ให้เกิดความซ้ำซ้อนในการดำเนินงาน เช่น โอนให้เป็นกลุ่มเกษตรกรของกรมส่งเสริมการเกษตร หรือโอนให้เป็นสหกรณ์การเกษตร ซึ่งอยู่ในความรับผิดชอบของกรมส่งเสริมสหกรณ์

เมื่อส่งกลุ่มที่เกิดขึ้นถาวรให้กับหน่วยงานอื่น ๆ ก็มีผลให้การพัฒนาชนบทไม่ผสมผสานกัน และโครงสร้างการบริหารและการจัดการที่ฝึกอบรมไว้เดิม แบบประชาธิปไตยก็อาจไม่ได้รับการส่งเสริมให้ดำเนินงานต่อไปในลักษณะนั้น แต่กลับต้องจัดระบบโครงสร้างของกลุ่มตามแนวของหน่วยงานนั้น ๆ เช่น ตามหน่วยงานของกรมส่งเสริมสหกรณ์ ซึ่งมีระบบการบริหารและการจัดการแบบกึ่งราชการ กึ่งเอกชนที่ไม่เอื้ออำนวยต่อการพัฒนาชนบทแบบประชาธิปไตย

ข. ปัญหาการบริหารในกระบวนการพัฒนาชนบท

ความพยายามของกรมพัฒนาชุมชน เกี่ยวกับการพัฒนาชาวชนบทให้รู้จักทำงานเป็นกลุ่มและเปิดโอกาสให้ผู้นำชุมชน ได้ใช้ความสามารถในการระดมพลังความสามัคคีมาพัฒนาชนบทของตนเองต้องประสบปัญหาสำคัญ คือการไม่ประสานงานกัน ระหว่างหน่วยราชการที่ทำหน้าที่เกี่ยวข้องกับการพัฒนาชนบท ทั้งนี้จากข้อเท็จจริงในทางปฏิบัติพบว่า ในบางหมู่บ้านมีกรมการที่ได้รับการแต่งตั้งจากหน่วยราชการต่าง ๆ เป็นสิบคณะ จึงเป็นเหตุให้เกิดความสับสนซ้ำซ้อนกับงานของคณะกรรมการพัฒนาหมู่บ้านที่กรมพัฒนาชุมชนได้พัฒนาไว้

อนุสร ทรัพย์มณู (2521) รายงานปัญหาการพัฒนาชนบทของเกาหลีใต้ในระยะแรกเริ่มที่ประสบความสำเร็จล้มเหลวมีลักษณะคล้ายปัญหาการพัฒนาชนบทในปัจจุบันของไทย ดังนี้

“องค์การในการพัฒนาชนบท ศูนย์กลางของรัฐบาลมิได้ควบคุม มีทั้งหน่วยงานเอกชนและของรัฐบาลออกไปพัฒนา โดยเฉพาะหน่วยงานของรัฐ กระจัดกระจายอยู่ในความรับผิดชอบของหน่วยงานต่าง ๆ มากกว่า 20 หน่วย ต่างก็ช่วงชิงกันทุ่มเทงบประมาณออกไป ตามความเชื่อและทฤษฎีที่ตนตั้งขึ้นขาดอำนาจบังคับบัญชา (ประสานงาน) จากส่วนกลาง”

(อนุสร ทรัพย์มณู; 2521, หน้า 20)

นอกจากปัญหาการประสานงานแล้ว ปัญหาสำคัญของการพัฒนาชนบทอีกประการหนึ่งก็คือ ผู้นำการพัฒนาของโครงการต่าง ๆ มักจะเป็นผู้ที่มาจากบุคคลภายนอกหมู่บ้าน เช่น ข้าราชการ นิสิตนักศึกษา อาจารย์มหาวิทยาลัย อาสาสมัคร จากองค์การเอกชน และจากองค์การนานาชาติ ผู้นำที่มาจากภายนอกเหล่านี้เข้ามาช่วยเหลือการพัฒนาชุมชนในลักษณะที่มักจะไม่ได้ช่วยเหลือให้เขาช่วยตนเอง จึงทำให้ชาวชนบทไม่ค่อยมีความคิดที่จะพึ่งตนเอง คอยแต่จะรับความช่วยเหลือจากภายนอก เขาไม่สามารถจะบริหารและจัดการงานพัฒนาชนบทด้วยตนเองได้ ดังนั้นเมื่อเสร็จสิ้นภารกิจ หน่วยงานเหล่านี้ถอนตัวกลับไป หรือมีการเปลี่ยนแปลงรัฐบาล นโยบายของรัฐเปลี่ยนไป โครงการต่าง ๆ ที่วางไว้ก็จะถูกทอดทิ้ง ไม่มีใครบริหารดำเนินงานต่อไปโครงการก็จะพังทลายลงในที่สุด

ปัญหาสำคัญอีกประการหนึ่ง ก็คือ ระบบการบริหารและการทำงานของข้าราชการในทุกๆระดับ ตั้งแต่ระดับตำบลขึ้นไปจนถึงระดับประเทศชาติมักจะให้ความสนใจและความสำคัญต่อการพัฒนาชนบทน้อยมาก ส่วนใหญ่มุ่งแต่งงานประจำที่จะรักษากระบวนการงานในหน้าที่ให้ถูกต้องตามวิธีการตามระเบียบและกฎหมาย และมักจะถือตนว่าเป็นเจ้านายของประชาชน มองเห็นชาวบ้านผู้ยากไร้และด้อยการศึกษาเป็นบุคคลที่ไร้เกียรติและน่ารังเกียจ

ปัญหาอีกประการหนึ่ง คือปัญหาการจัดองค์การและการจัดระบบสถาบันทางสังคมของชนบท เช่น สมาคมตำบล สหกรณ์การเกษตร และสถาบันการศึกษา สถาบันทางสังคมเหล่านี้ล้วนมีการจัดระบบโครงสร้างการบริหารที่มีลักษณะหนักไปในทางการรวบรวมอำนาจการตัดสินใจและการบริหารงบประมาณไว้ที่ศูนย์กลาง ซึ่งมักไม่เปิดโอกาสให้ชาวชนบทได้พึ่งตนเองปกครองตนเอง เพื่อประโยชน์ของตนเองตามแนววิถีชีวิตแบบประชาธิปไตย

ปัญหาประการสุดท้าย ซึ่งเป็นปัญหาที่ผู้บริหารประเทศมีความหวั่นวิตกอยู่มากก็คือ ถ้าหากทางรัฐบาลหรือกระทรวงที่เกี่ยวข้องกับสถาบันการปกครองท้องถิ่น สถาบันทางเศรษฐกิจและสถาบันทางการศึกษาจะปรับปรุงสถาบันเหล่านี้ ให้มีระบบโครงสร้างเป็นแบบประชาธิปไตยตามหลักการ “ของประชาชนโดยประชาชนและเพื่อประชาชน” ชาวชนบทจะมีความรู้ความสามารถและทักษะในการบริหารที่จะจัดการสถาบันเหล่านี้แบบประชาธิปไตยได้อย่างไร มีประสิทธิภาพหรือไม่? คำตอบก็คือ ชาวชนบทยังไม่มีความรู้ ความสามารถและทักษะในการบริหารและการจัดการแบบประชาธิปไตยอย่างมีประสิทธิภาพ

แต่หลักการสำคัญประการหนึ่งในจิตวิทยาของการเรียนรู้ก็คือ การเรียนรู้เพื่อให้เกิดทักษะความสามารถอย่างมีประสิทธิภาพ จำเป็นต้องเรียนด้วยการปฏิบัติจริงเรียนจากประสบการณ์จริง

ดังนั้นจึงน่าจะถึงเวลาที่เราจะส่งเสริมให้ชาวชนบทเรียนรู้การพึ่งตนเองและการปกครองตนเอง ด้วยการ เป็นผู้กำหนดแผนการพัฒนาของตนเอง และเป็นผู้นำในการระดมพลังความสามัคคีมา ดำเนินแผนงานพัฒนาให้สำเร็จบรรลุตามเป้าหมายที่เขาช่วยกันตั้งขึ้น ซึ่งเป้าหมายนี้จะบรรลุได้ ให้การศึกษาอบรมความสามารถในการบริหารและการจัดการให้ชาวชนบท

เมื่อกล่าวโดยสรุปปัญหาหลักของการพัฒนาชนบทที่เกี่ยวกับการบริหาร คือ

1. ปัญหาการพัฒนาคนให้มีทักษะความสามารถในการบริหารและการปฏิบัติงานแบบ ประชาธิปไตย
2. ปัญหาการพัฒนาระบบโครงสร้างของสถาบันทางสังคมเพื่อให้เอื้ออำนวย ต่อ กระบวนการบริหารและการจัดการแบบประชาธิปไตย
3. ความจำเป็นในการจัดการศึกษาเพื่อส่งเสริมความสามารถในการบริหารสำหรับการ พัฒนาชนบท

ถ้าหากนโยบายหลักในการพัฒนาชนบท เพื่อมุ่งส่งเสริมให้ชาวชนบทสามารถพึ่งตนเอง ได้และปกครองตนเองได้ เพื่อเป็นการปูพื้นฐานสำหรับการพัฒนาสังคม จากระบบเดิม ไปสู่สังคม ประชาธิปไตย ก็ย่อมจะเป็นความจำเป็นอันเร่งด่วนที่จะจัดการศึกษาอบรมเพื่อเสริมสร้าง ความสามารถในการบริหารและการจัดการแบบประชาธิปไตยให้เกิดขึ้นกับบุคคลที่เกี่ยวข้องกับ การพัฒนาชนบท ทั้งในบทบาทของผู้ให้การส่งเสริมและผู้รับการส่งเสริม การพัฒนาในระบบ ต่อไปนี้

1. ในระบบเศรษฐกิจประยุกต์วิทยา ควรจัดการศึกษาเพื่อส่งเสริมปรับปรุงความ สามารถในการจัดการและการบริหารสหกรณ์การเกษตรแบบประชาธิปไตย
2. ในระบบการปกครองท้องถิ่นควรจัดการศึกษาเพื่อเสริมสร้างความสามารถในการ บริหารสภาตำบลแบบประชาธิปไตย
3. ในระบบการศึกษาของท้องถิ่นทั้งที่เป็นการศึกษาในระบบและนอกระบบ ควรจัดการ ศึกษาให้มีการบริหารแบบประชาธิปไตย และเป็นหน่วยงานหลักที่จะให้การศึกษา เพื่อส่งเสริมความสามารถในการบริหารและการจัดการแก่ชุมชน
4. ในระบบสังคม - วัฒนธรรม ควรจัดการศึกษาในสถาบันครอบครัวให้บิดามารดา มีความสามารถในการบริหารครอบครัวและมีการอบรมเลี้ยงดูบุตรแบบประชาธิปไตย เพื่อพัฒนาบุคลิกภาพพื้นฐาน ของคนรุ่นใหม่ให้มีความสามารถจัดการงานของตน และงานพัฒนาชุมชนได้อย่างมีประสิทธิภาพ

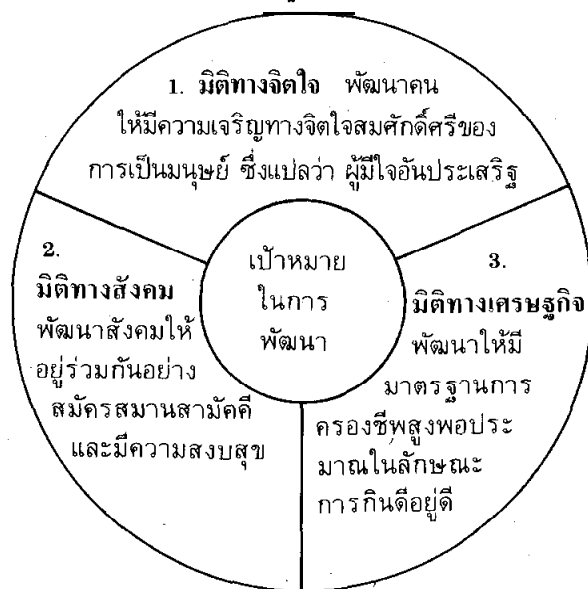
เมื่อพิจารณาภูมิหลังของสังคมชนบทประกอบกับความจำเป็นในการจัดการศึกษาเพื่อเสริมสร้างความสามารถในการจัดการ และการบริหารของชาวชนบทเพื่อให้เป็นพลังสำคัญในการพัฒนาชนบทแบบประชาธิปไตยก็จะเห็นได้ว่าการพัฒนาที่เน้น ความสามารถในการบริหารกระบวนการจัดการแบบประชาธิปไตยมีผลต่อการเปลี่ยนแปลงของสังคมชนบททั้งระบบ โดยเปลี่ยนแปลงจากระบบสังคมแบบเมตรีสัมพันธ์ ซึ่งเป็นรูปแบบสังคมดั้งเดิม ไปสู่สังคมสัมฤทธิ์สัมพันธ์ ซึ่งเป็นรูปแบบของสังคมประชาธิปไตย

อย่างไรก็ดีสิ่งที่พึงสังวรในกรณีของการพัฒนาสังคมชนบทแบบดั้งเดิมไปสู่สังคมแบบใหม่ก็คือความเปลี่ยนแปลงในระบบอุดมการณ์ของชนบทที่เคยมุ่งความเจริญทางจิตใจในลักษณะจิตนิยม อาจจะเปลี่ยนเข็มแห่งอุดมการณ์มาสู่การมุ่งความเจริญทางวัตถุในลักษณะ วัตถุนิยม วิธีป้องกันมิให้ระบบอุดมการณ์เปลี่ยนแปลงไปในทางวัตถุนิยม อาจทำได้โดยการกำหนดนโยบายในการพัฒนาชนบทเพื่อให้บรรลุเป้าหมายแห่งความสุขความเจริญทั้งทางโลก และทางธรรมควบคู่กันไป

4. เป้าหมายของการจัดการศึกษาเพื่อเสริมสร้างความสามารถในการบริหาร สำหรับการพัฒนาชนบท

ก่อนที่จะพิจารณาเป้าหมายของการจัดการศึกษาเพื่อเสริมสร้างความสามารถในการบริหารสำหรับการพัฒนาชนบท เราควรได้พิจารณาเป้าหมายของการพัฒนาชนบทก่อน

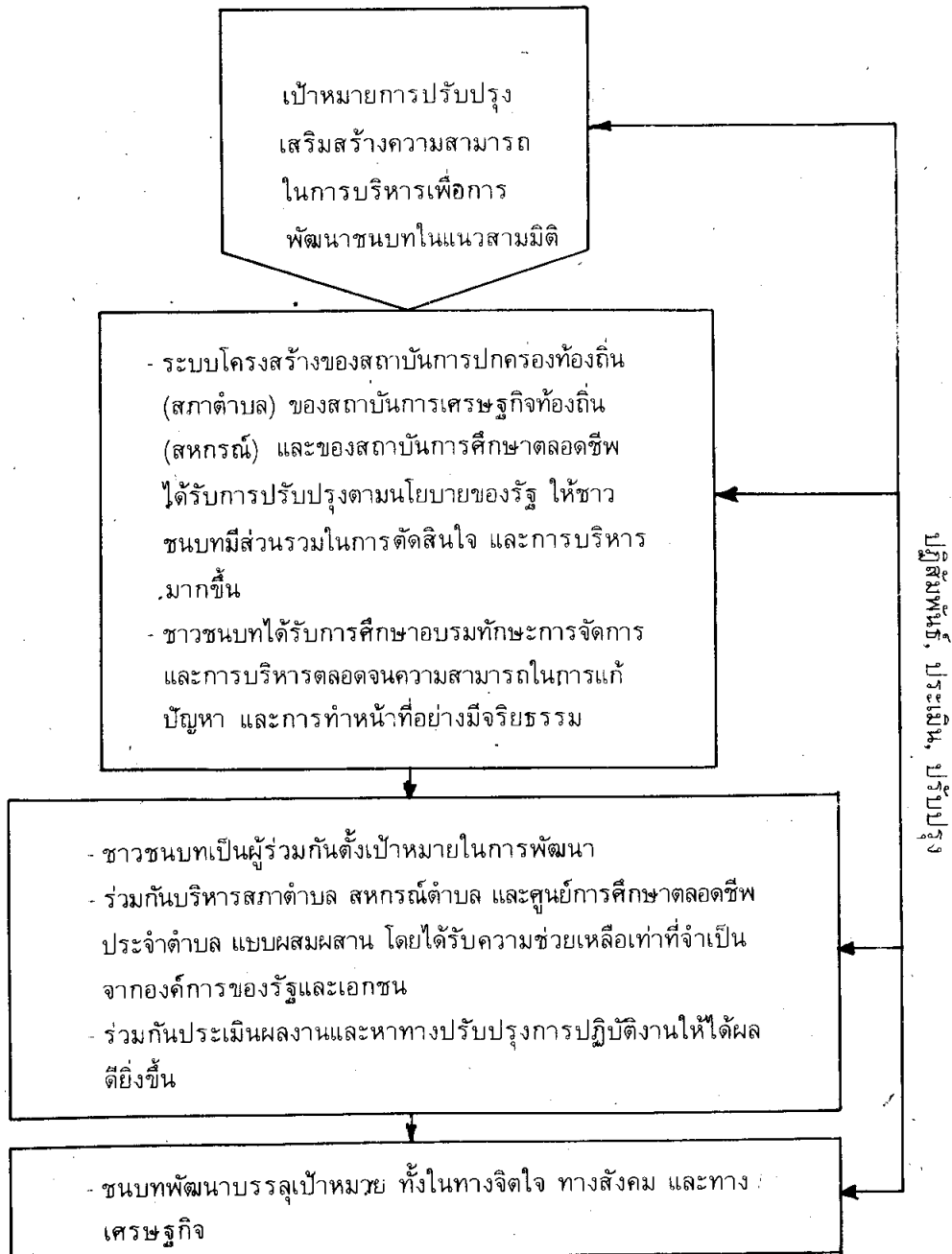
เป้าหมายในการพัฒนาชนบทที่สมบูรณ์แบบควรเป็นเป้าหมายที่มุ่งพัฒนาชนบทให้มีความสุขความเจริญทั้งทางโลกและทางธรรมควบคู่กันไป ซึ่งอาจแสดงเป็นแผนภูมิได้ ดังต่อไปนี้



แผนภูมิที่ 1 เป้าหมายในการพัฒนาเมื่อนำเอาเป้าหมายของการพัฒนาชนบทมาเป็นหลัก เราก็อาจตั้งเป้าหมายของการจัดการศึกษา เพื่อเสริมสร้างความสามารถในการบริหารและการจัดการสำหรับการพัฒนาชนบทได้ดังนี้

1. มุ่งพัฒนาผู้นำท้องถิ่น ให้มีทักษะความสามารถในการบริหารแบบประชาธิปไตย
 2. มุ่งพัฒนาชาวชนบทให้รู้จักการทำงานร่วมกันแก้ปัญหาชนบท เป็นกลุ่มแบบประชาธิปไตย
 3. มุ่งพัฒนาให้ชาวชนบทสามารถพึ่งตนเองและปกครองตนเองได้อย่างมีประสิทธิภาพ โดยการวางแผนพัฒนาชนบทร่วมกัน
 4. มุ่งพัฒนาผู้บริหารโครงการทั้งของรัฐและเอกชน ที่เกี่ยวข้องกับการพัฒนาชนบทให้มีความสามารถในการบริหารโครงการแบบประชาธิปไตย
 5. มุ่งเสนอนโยบายทางการเมืองให้มีการปรับปรุงโครงสร้างของสถาบันการปกครองท้องถิ่น เช่น สมาคมตำบล สถาบันการเศรษฐกิจในท้องถิ่นให้มีรูปแบบเป็นประชาธิปไตย คือมีการกระจายอำนาจมากขึ้นกว่าที่เป็นอยู่ในปัจจุบัน
 6. มุ่งให้ความรู้การบริหาร การจัดการ การปรับปรุงระบบโครงสร้างควบคู่กับการฝึกอบรมจริยธรรมสำหรับการอยู่ร่วมกันแบบประชาธิปไตย
5. **หลักการจัดการศึกษาเพื่อเสริมสร้างความสามารถในการบริหารและการจัดการ**
1. การเรียนรู้ที่มีประสิทธิภาพ เกิดจากการเรียนด้วยวิธีปฏิบัติจริง โดยอาศัยประสบการณ์โดยตรงจากสภาพสิ่งแวดล้อม
 2. หลักการบริหารและการจัดการที่เอื้ออำนวยต่อการส่งเสริมให้รู้จักการพึ่งตนเองและการปกครองตนเองได้อย่างมีประสิทธิภาพในระยะยาว คือหลักการบริหารและการจัดการแบบประชาธิปไตย (หลัก “ของประชาชน โดยประชาชน เพื่อประชาชน”)
 3. การศึกษาเพื่อการพัฒนาโดยสมบูรณ์แบบขึ้นอยู่กับการพัฒนาให้บุคคล และสังคมมีความสามารถที่จะสร้างสรรค์ความเจริญทั้งทางโลกและทางธรรมควบคู่กันไป
 4. การบริหารเพื่อการพัฒนาอย่างมีประสิทธิภาพอาศัยการประสานสัมพันธ์ โครงการแบบสหองค์การและการแก้ปัญหาแบบสหวิทยาการระหว่างระบบการเมือง - การปกครอง ระบบสังคม - วัฒนธรรม ระบบเศรษฐกิจ - ประยุกต์วิทยา ระบบการศึกษา - สาธารณสุข และระบบอุดมการแห่งชาติ
 5. การพัฒนาความสามารถในการบริหารและการจัดการแบบประชาธิปไตย จำเป็นต้องกระทำควบคู่กับการปรับปรุงโครงสร้างของระบบให้สอดคล้องกัน คือเป็นระบบประชาธิปไตย เช่นกัน

จากเป้าหมายและหลักการที่เสนอไว้ข้างต้น อาจนำมาสรุปเป็นแผนภูมิในลักษณะการวิเคราะห์ระบบได้ ดังนี้



แผนภูมิที่ 2 แสดงการวิเคราะห์ระบบการพัฒนาชนบทตามแนวเป้าหมายและหลักการ

6. วิธีการจัดการศึกษา เพื่อเสริมสร้างความสามารถในการบริหารและการจัดการ
สำหรับการพัฒนาชนบท

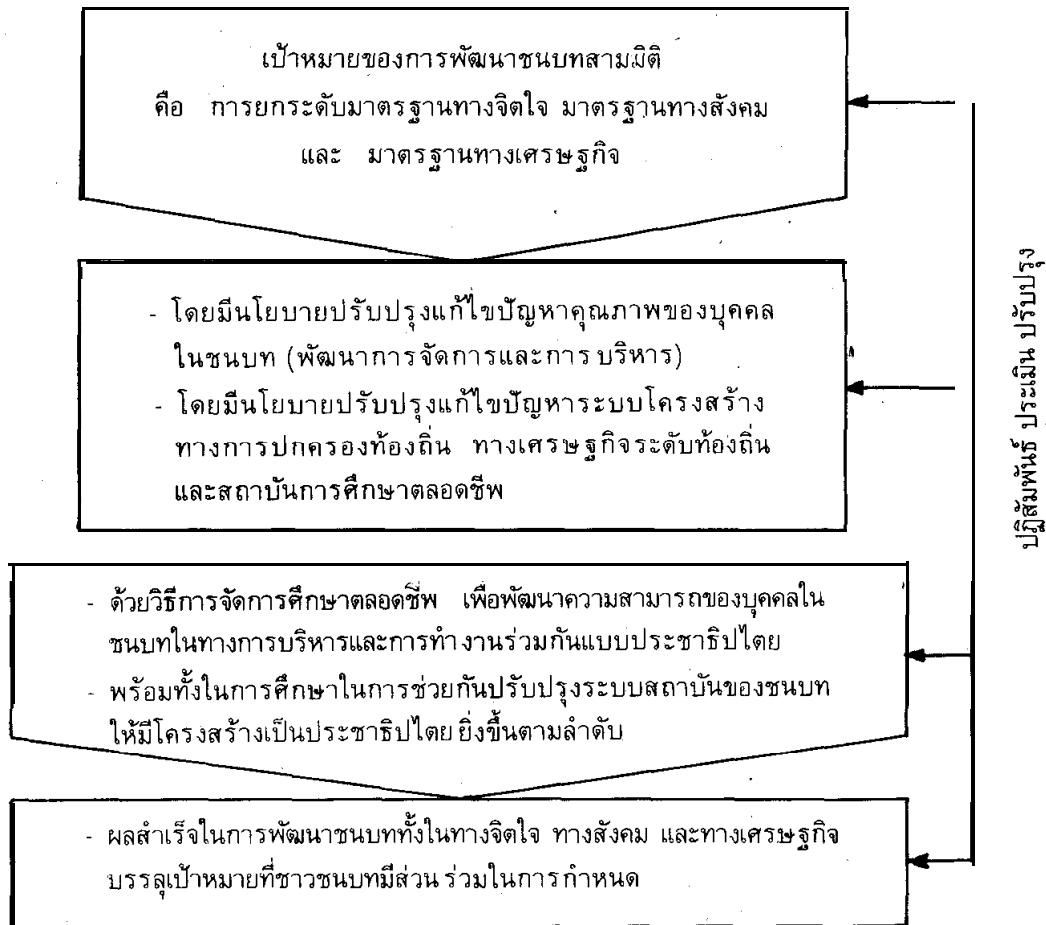
วิธีการจัดการศึกษาเพื่อเสริมสร้างความสามารถในการบริหารและการจัดการ
สำหรับการพัฒนาชนบทควรจะเริ่มต้นด้วยการให้ชาวชนบทได้มีส่วนร่วมในการจัดตั้งศูนย์
ฝึกอบรมที่เรียกว่า “ศูนย์การศึกษาตลอดชีพประจำตำบล” โดยการส่งเสริมให้มีผู้นำทางการศึกษา
ของท้องถิ่น ซึ่งส่วนใหญ่ก็คือครูประจำโรงเรียนประชาบาล และโรงเรียนการศึกษาผู้ใหญ่หรือผู้
นำท้องถิ่นที่มีความสนใจทางการศึกษา ให้เป็นผู้ริเริ่มต้น โดยการได้รับการฝึกอบรมทักษะในการ
เป็นผู้นำแบบประชาธิปไตยและผู้นำในการพัฒนาชุมชน จากนั้นให้มีการเลือกตั้งกรรมการจัดการ
ศึกษาตลอดชีพของตำบลขึ้น โดยมีจุดประสงค์ให้เป็นผู้ดำเนินการจัดตั้งศูนย์การศึกษาตลอด
ชีพ สำหรับการให้การศึกษาเกี่ยวกับการบริหารและการพัฒนาชุมชน

คณะกรรมการชุดนี้ จะได้รับการฝึกอบรมและความช่วยเหลือทางการศึกษา และการพัฒนา
จากหน่วยงานต่าง ๆ ที่เกี่ยวข้องกับการพัฒนาชนบทและช่วยกันพัฒนาหลักสูตรตามเป้าหมายที่
ได้วางไว้ดัง เช่นตัวอย่างหลักสูตรของการฝึกอบรมเกี่ยวกับเรื่องต่อไปนี้ (หลักสูตรเหล่านี้เน้นการ
เรียนรู้ด้วยการปฏิบัติจริง)

1. วิธีพัฒนาผู้นำท้องถิ่นแบบประชาธิปไตย
2. วิธีการทำงานร่วมกันและแก้ปัญหาร่วมกันแบบประชาธิปไตย
3. วิธีการปกครองตนเองโดยอาศัยสภาตำบล
4. วิธีพึ่งตนเองและร่วมมือกันในทางเศรษฐกิจ โดยอาศัยการสหกรณ์ที่มีการบริหารและ
การจัดการแบบประชาธิปไตย
5. วิธีการวางแผนโครงการพัฒนาชนบทแบบประชาธิปไตย
6. วิธีดำเนินงานตามแผนและการประสานงานแบบประชาธิปไตย
7. วิธีประเมินผลโครงการตามแนวประชาธิปไตย
8. วิธีแก้ปัญหาสังคม - เศรษฐกิจด้วยวิธีวิทยาศาสตร์
9. วิธีการเลือกผู้แทนราษฎรตามแนวทางของประชาธิปไตย
10. วิธีอยู่ร่วมกันอย่างร่มเย็นเป็นสุขโดยอาศัยหลักจริยธรรม
11. วิธีบริหารโครงการแบบผสมผสาน
12. วิธีการแสวงหาความรู้ด้วยตนเองตลอดชีพ
13. วิธีการพัฒนางานอาชีพต่าง ๆ เช่น การทำนาปีละ 3 ครั้ง เป็นต้น
14. วิธีพัฒนาอุดมการณ์ของชุมชน

วิธีการฝึกอบรมทั่วไปเน้นการปฏิบัติจริงและการฝึกความมีวินัย ความสามัคคี ความเป็นพี่เป็นน้อง เช่น เดียวกับการฝึกอบรมลูกเสือชาวบ้าน

เมื่อกล่าวโดยสรุป การจัดการศึกษานี้ มีเป้าที่จะพัฒนาความสามารถในการบริหารและการจัดการของบุคคล และปรับปรุงระบบโครงสร้างของสถาบันหลักในชนบทให้มีลักษณะเป็นแบบประชาธิปไตย เพื่อให้บังเกิดผลสำเร็จในการพัฒนาชนบทให้บรรลุเป้าหมายแห่งความสุขความเจริญทั้งทางโลกและทางธรรม ซึ่งแสดงเป็นแผนภูมิได้ดังต่อไปนี้



แผนภูมิที่ 3 การวิเคราะห์ระบบการศึกษาเพื่อการพัฒนา

หนังสืออ้างอิง

1. กรมพัฒนาชุมชน กระทรวงมหาดไทย “แผนงานการพัฒนาชุมชน” พ.ศ. 2521
2. วีรยุทธ วิเชียรโชติ “ทฤษฎีสังคมมิติสัมพันธ์” เอกสารเผยแพร่ผลงานทางวิชาการของคณะวิชาวิจัย วิทยาลัยวิชาการศึกษา
ประสานมิตร,
มกราคม, 2516
3. สัญญา สัญญาวิวัฒน์ “การพัฒนาชุมชน. หลักการและวิธีการปฏิบัติ” โรงพิมพ์
แพร่พิทยา, พ.ศ. 2514
4. อนุสร ทรัพย์มณี “แนวทางสร้างหมู่บ้านเพื่อชีวิตใหม่ของไทย” วัชรินทร์ การพิมพ์,
พ.ศ. 2521.
5. Pfiffncr, J.H. and R.V. Fresthus “Public Administration”
New York : The Ronald Press Compny, 1960