

บทที่ 9

องค์ประกอบพื้นฐานของดนตรีตะวันตก

เนื้อหาในบทที่ 9 ประกอบด้วย

1. ลักษณะของทำนองหรือแนวของเสียงดนตรี
2. ลักษณะของจังหวะของดนตรี
3. ลักษณะของการประสานเสียง
4. คุณลักษณะของเสียง
5. ชนิดและค่าของตัวโน้ต
6. ระดับเสียงชนิดต่าง ๆ และบรรทัด 5 เส้น
7. ญูณแจประจำหลักชนิดต่าง ๆ

วัตถุประสงค์

1. ให้รู้จักทำนอง จังหวะ การประสานเสียง และคุณลักษณะของเสียง
2. ให้รู้จักชนิดและค่าของตัวโน้ต
3. ให้รู้จักบรรทัด 5 เส้นและระดับเสียง
4. ให้รู้จักญูณแจประจำหลักชนิดต่าง ๆ
5. ให้รู้จักระดับเสียงของญูณแจประจำหลักชนิดต่าง ๆ

กิจกรรม

1. ตอบคำถามท้ายบท
2. หาตำราทฤษฎีโน้ตสากลเบื้องต้นจากหอสมุดดนตรีฯ หรือ หอสมุดกลางของมหาวิทยาลัยฯ อ่าน
3. หากโอกาสเข้าฟังการบรรยายเรื่องทฤษฎีโน้ตสากลเบื้องต้นตามสถาบันที่เปิดสอนวิชาดนตรีตะวันตก
4. ฟังการอ่านตัวโน้ตจากบทเพลงง่าย ๆ และเพื่อให้เข้าใจยิ่งขึ้นการฝึกเล่นเครื่องดนตรีควบคู่กันไปด้วย

บทที่ 9

องค์ประกอบพื้นฐานของดนตรีตะวันตก

องค์ประกอบพื้นฐานของดนตรีตะวันตก ก็เป็นเช่นเดียวกับดนตรีของซีกโลก ตะวันออก ที่ประกอบด้วย ทำนอง จังหวะ การประสานเสียง และคุณลักษณะของเสียง จะแตกต่างกันในรายละเอียดเท่านั้น

องค์ประกอบพื้นฐานของดนตรีตะวันตก ประกอบด้วย

1. ทำนอง (Melody) คือ ระดับเสียงสูง ๆ ต่ำ ๆ เช่นเดียวกับภาษาพูด เราไม่พูดเสียงระดับเดียวกันตลอด โดยเฉพาะภาษาไทยและจีนเป็นภาษาที่มีเสียงวรรณยุกต์ เช่น ขา ข่า ข้า ฯลฯ แต่ในดนตรีนั้นระดับเสียงสูง ๆ ต่ำ ๆ จะถูกจัดเข้าด้วยกันอย่างมีระบบ คือมีความสั้น - ยาว หรือ เร็ว - ช้า ของจังหวะ มากำหนดให้เป็นไปตามชนิดของดนตรี กล่าวโดยสรุป ทำนอง คือ แนวของเสียงดนตรีที่ดำเนินสูงต่ำต่อเนื่องกันไปตามจังหวะลีลา¹

2. จังหวะ (Rhythm) คือ ความเร็ว - ช้า ยาว - สั้น หนัก - เบา ของเสียงสูง ๆ ต่ำ ๆ ที่เปล่งออกมา กล่าวกันบางคนพูดเร็ว บางคนพูดช้า บางคนพูดปานกลาง บางคนพูดรัว บางคนพูดดั่ง - พูดค่อย เสียงดนตรีสูง ๆ ต่ำ ๆ (ทำนอง) นั้น จะดำเนินไปตามจังหวะซึ่งเป็นเครื่องกำหนดให้ เร็ว - ช้า ยาว - สั้น หนัก - เบา สอดคล้องไปตามวัตถุประสงค์ของคีตกวี ว่าต้องการให้ดนตรีนั้นมีลีลาไปในลักษณะใด เช่น ลีลาเร่เร่ กระแทกกระทั้น เสรี หมอง โอ้อ่า ขรม โกรธ ดูร้าย จังหวะเป็นตัวกำหนดให้ทำนองดำเนินไปในทิศทางของบรรยากาศ อารมณ์ ที่คีตกวีต้องการทั้งสิ้น

3. การประสานเสียง (Harmony) หรือ เสียงประสาน เปรียบเสมือนการร้องเพลงคนเดียว กับการร้องเพลง ๆ เดียวกันแต่ร้องหลายคน เสียงเพลงที่ร้องหลายคน/จะให้ความไพเราะ น้ำหนักของเสียงชัดเจน ทำนองเด่นชัด กว่ากร้องคนเดียว การร้องหลายคนก็จะมีน้ำเสียงหลายน้ำเสียง ทั้งเสียงสูง เสียงกลาง เสียงต่ำ ทั้งเสียงหญิงเสียงชาย ทำให้มีความ








¹ โกวิทช์ ชันรศิริ, “สังคีตนิยมดนตรีตะวันตก”, มปท., มปป. หน้า 16

ไพเราะกินใจมากกว่ากัน เสียงประสานก็คือ เสียงสูง ๆ ต่ำ ๆ หรือ ทำนองที่เข้าไปสอดแทรกทำนองนำ (เดิม) เพื่อให้เกิดความไพเราะ ความหนักแน่น เพื่อให้ได้อารมณ์ต่างๆ ตามที่คีตกวีต้องการ เสียงที่นำมาสอดแทรกนี้ต้องเป็นไปตามหลักวิชา ต้องเป็นเสียงสอดประสานที่กลมกลืน ฟังแล้วไม่ขัดหู ขัดความรู้สึก ต้องมีเทคนิคการใส่เสียงประสาน ซึ่งขึ้นอยู่กับความสามารถเฉพาะตัวของคีตกวี ถ้าคีตกวีหรือผู้ประพันธ์เพลงมีประสบการณ์มาก ก็จะสามารถคิดเสียงประสานออกมาได้หลายแนว การประสานเสียง (Harmony) เป็นศาสตร์แขนงหนึ่งของวิชาดนตรี ที่จะต้องใช้เวลาศึกษากันเป็นพิเศษโดยเฉพาะ ดังเราจะพบเสมอว่า คนแต่งเพลงคนหนึ่ง คนเรียบเรียงเสียงประสานจะเป็นอีกคนหนึ่งและมักเป็
เรียบเรียงเสียงประสานคนเดิม (ซ้ำ ๆ กัน) เพราะผู้เรียบเรียงเสียงประสานที่มีความสามารถ
ยอดเยี่ยมบ้านเรายังมีน้อย








4. คุณลักษณะของเสียง (Tone Colour) สีต้นของเสียงก็เรียกกัน เราจะพบว่านัก
ร้องแต่ละคนก็มีเสียงไม่เหมือนกัน บางคนเสียงทุ้มลึกต่ำกังวานมีอำนาจ บางเสียงเล็ก
แหลมใสไพเราะ บางคนเสียงสูงเกรี้ยวกราด ฯลฯ เครื่องดนตรีทั้งหลายก็เช่นเดียวกัน แต่ละ
ชนิดจะมีเสียงที่ให้อารมณ์แตกต่างกัน เช่น ไวโอลินเป็นเครื่องดนตรีที่สามารถเล่นท่วงทำนอง
ของเพลงได้ไพเราะมาก เสียงแหลมสดใสของไวโอลินถ่ายทอดความรู้สึกแทบทุกชนิดได้
เป็นอย่างดี ส่วนฮาร์ปเสียงเบา นุ่มนวล พร่าพรัว ในขณะที่ขลุ่ยเสียงแหลมใสสว่าง หรือจะ
เล่นให้เศร้าก็ได้ แต่จะเป่าให้มีกังวานแผดก้อง แสดงอำนาจอย่างพวกแตรไม่ได้ คุณลักษณะ
ของเสียงเครื่องดนตรีต่างๆ เมื่อเราฟังบ่อย ๆ ครั้ง เราอาจสังเกตความแตกต่างได้ สี หรือ
คุณลักษณะของเสียง เหล่านี้ ทำให้คีตกวีสามารถเลือกใช้ให้เหมาะสมกับอารมณ์ บรรยากาศ
และโอกาสของบทบรรเลงได้

องค์ประกอบพื้นฐานของดนตรี จะแสดงออก หรือ สื่อความหมายเป็นจักษุ
ภาษาให้แก่นักดนตรีได้โดยใช้ตัวโน้ต (Note) นักดนตรีที่อ่านโน้ตได้ก็จะปฏิบัติเครื่องดนตรี
ของตนออกมาเป็นเสียงต่างๆ ตามตัวโน้ต ดังนั้น โน้ต ก็คือ อักษรวิธีในทางดนตรี หรือ
เครื่องหมายแทนเสียงดนตรี ที่ให้ร้อง หรือเล่นออกเสียง เร็ว - ช้า ยาว - สั้น และสูง -
ต่ำ ออกมาเป็นดนตรีลักษณะต่างๆ กลายเป็นโสตภาษาของผู้ฟัง เราจึงควรมีความรู้พื้นฐาน
เกี่ยวกับอักษรวิธีในทางดนตรีบ้างพอสังเขป ดังนี้

ชนิดของตัวโน้ต ได้แก่

-  โน้ตตัวกลม (Whole Note)
-  โน้ตตัวขาว (Half Note)
-  โน้ตตัวดำ (Quarter Note)
-  โน้ตตัวเข็บจ 1 ชั้น (Eight Note)
-  โน้ตตัวเข็บจ 2 ชั้น (Sixteenth Note)
-  โน้ตตัวเข็บจ 3 ชั้น (Thirty-second Note)
-  โน้ตตัวเข็บจ 4 ชั้น (Sixty-fourth Note)

ค่าของตัวโน้ต

-  (โน้ตตัวกลม) มีค่าเท่ากับ 4 จังหวะ ของบทเพลงที่มีห้องละ 4 จังหวะ
-  (โน้ตตัวขาว) มีค่าเท่ากับ 2 จังหวะ (ของตัวกลม) ของบทเพลงที่มีห้องละ 4 จังหวะ
-  (โน้ตตัวดำ) มีค่าเท่ากับ 1 จังหวะ (ของตัวกลม) ของบทเพลงที่มีห้องละ 4 จังหวะ
-  (โน้ตตัวเข็บจชั้นเดียว) มีค่าเท่ากับ $\frac{1}{2}$ จังหวะ (ของตัวกลม) ของบทเพลงที่มีห้องละ 4 จังหวะ
-  (โน้ตตัวเข็บจสองชั้น) มีค่าเท่ากับ $\frac{1}{4}$ จังหวะ (ของตัวกลม) ของบทเพลงที่มีห้องละ 4 จังหวะ
-  (โน้ตตัวเข็บจสามชั้น) มีค่าเท่ากับ $\frac{1}{8}$ จังหวะ (ของตัวกลม) ของบทเพลงที่มีห้องละ 4 จังหวะ
-  (โน้ตตัวเข็บจสี่ชั้น) มีค่าเท่ากับ $\frac{1}{16}$ จังหวะ (ของตัวกลม) ของบทเพลงที่มีห้องละ 4 จังหวะ

ถ้าของตัวโน้ตสามารถเขียนเป็นแผนผังได้ดังนี้

(มีโน้ตตัวกลม 1 ตัว)



(มีโน้ตตัวขาว 2 ตัว)



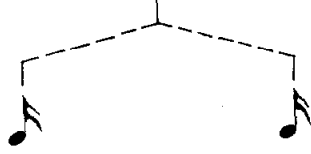
(มีโน้ตตัวดำ 4 ตัว)



(มีโน้ตตัวเข้บั้งชั้นเดียว 8 ตัว)



(มีโน้ตตัวเข้บั้งสองชั้น 16 ตัว)



(มีโน้ตตัวเข้บั้งสามชั้น 32 ตัว)



(มีโน้ตตัวเข้บั้งสี่ชั้น 64 ตัว)



หรือ

โน้ตตัวกลม 1 ตัว → ตัวขาว 2 ตัว → ตัวดำ 4 ตัว → ตัวเข้บั้งชั้นเดียว 8 ตัว → ตัวเข้บั้งสองชั้น 16 ตัว → ตัวเข้บั้งสามชั้น 32 ตัว → ตัวเข้บั้งสี่ชั้น 64 ตัว

ตัวโน้ตเหล่านี้ยังไม่มีระดับเสียง (Pitch) ระดับเสียงในดนตรีตะวันตกมี 7 ระดับ
คือ โด เร มี ฟา ซอล ลา ที

Do Re Mi Fa Sol La Si หรือ Ti

การอ่านโน้ตเป็น โด เร มี ฯลฯ นั้น เกิดจากคำแรกของทำนองร้อยกรองภาษาละตินที่ Guido d' Arezzo (995 - 1050) บาทหลวงชาวอิตาลีแต่งขึ้นสรรเสริญนักบุญจอห์น (โยฮันเนส) โดยใช้คำแรกของร้อยกรองแต่ละวรรคนั้นเรียกชื่อตัวโน้ต ดังนี้

Utqueant laxis --- Do

Resonare fibris --- Re

Mira gestorum --- Mi

Famuli tuorum --- Fa

Solve polluti --- Sol

Labii reatum --- La

Sancte Johannes --- Te

ตัวโน้ต โด - ซี นี้ สำหรับนักดนตรีทั่วไปจะเรียกเป็น C - B แทน ดังนี้

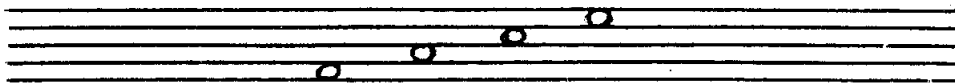
C D E F G A B

(โด เร มี ฟา ซอล ลา ซี)

ตัวโน้ตทั้ง 7 ระดับเสียงนี้ จะอ่านออกเสียงเป็นเสียงสูงต่ำไม่ได้ จนกว่าจะบันทึกลงบนบรรทัด 5 เส้น



และบันทึกที่ระหว่างเส้นบรรทัด.



บันทึกที่ระหว่างเส้นบรรทัด

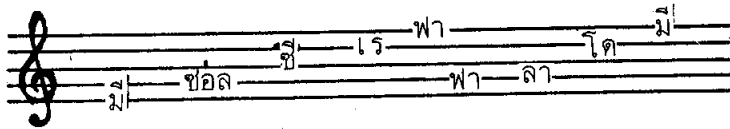
แม้จะบันทึกตัวโน้ตลงบนบรรทัด 5 เส้นแล้ว ก็ยังอ่านเป็นระดับเสียงไม่ได้ จนกว่าจะมี **กุญแจประจำหลัก** เป็นเครื่องกำหนดให้อ่าน เช่น

กุญแจประจำหลักซอล (Treble Clef หรือ G Clef) ซึ่งเป็นกุญแจประจำหลักที่ใช้กันมาก ใช้สำหรับเครื่องดนตรีหรือเสียงร้องระดับกลาง (ไม่สูงมากและไม่ต่ำมาก) ถ้ามี **กุญแจประจำหลักซอล** (ให้บันทึกหัวกุญแจลงบนคาบเส้นที่ 2 ของบรรทัด 5 เส้น) กำหนดอยู่ โน้ตทุกตัวที่อยู่คาบเส้นที่ 2 ของบรรทัด 5 เส้น ให้ออกเสียงเป็นซอล ทั้งหมด ส่วนโน้ตตัวอื่นๆ ให้ออกเสียงไล่ขึ้นหรือไล่ลง โดยยึดกุญแจซอลและเสียงโด เป็นหลัก ดังนี้



กุญแจซอล

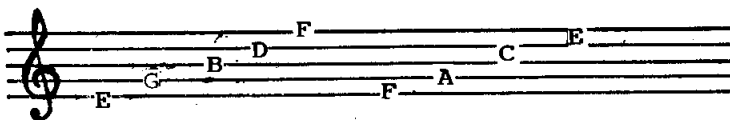
การอ่านตัวโน้ตตัวใดเป็น โด เร มี ฯลฯ ต้องอาศัยกุญแจประจำหลักเป็นเกณฑ์ ในการอ่าน สำหรับกุญแจประจำหลักซอล ก็จะอ่านตัวโน้ตที่อยู่คาบเส้นที่ 2 ของบรรทัด 5 เส้น เป็นซอล แล้วไล่ขึ้นลงตามที่กล่าวมาแล้ว ในการที่จะจำตัวโน้ตใดอ่านออกเสียงเป็นอะไรนั้น มีหลักการจำจากบรรทัด 5 เส้น ดังนี้



ตัวโน้ตที่อยู่คาบเส้นที่ 1 ของบรรทัด 5 เส้น อ่านออกเสียงเป็น มี
 ตัวโน้ตที่อยู่คาบเส้นที่ 2 ของบรรทัด 5 เส้น อ่านออกเสียงเป็น ซอล
 ตัวโน้ตที่อยู่คาบเส้นที่ 3 ของบรรทัด 5 เส้น อ่านออกเสียงเป็น ซี
 ตัวโน้ตที่อยู่คาบเส้นที่ 4 ของบรรทัด 5 เส้น อ่านออกเสียงเป็น เร
 ตัวโน้ตที่อยู่คาบเส้นที่ 5 ของบรรทัด 5 เส้น อ่านออกเสียงเป็น ฟา
 ตัวโน้ตที่อยู่ในช่องที่ 1 ของบรรทัด 5 เส้น อ่านออกเสียงเป็น ฟา
 ตัวโน้ตที่อยู่ในช่องที่ 2 ของบรรทัด 5 เส้น อ่านออกเสียงเป็น ลา
 ตัวโน้ตที่อยู่ในช่องที่ 3 ของบรรทัด 5 เส้น อ่านออกเสียงเป็น โด
 ตัวโน้ตที่อยู่ในช่องที่ 4 ของบรรทัด 5 เส้น อ่านออกเสียงเป็น มี
 สำหรับตัวโน้ตที่สูงขึ้นไปหรือต่ำลงมาจากบรรทัด 5 เส้น ก็ให้ไล่เสียงตามลำดับ

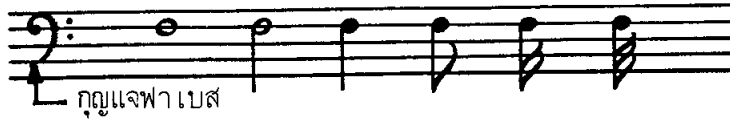
ขึ้น

สำหรับนักดนตรีโดยทั่วไปจะเรียก โด - ซี เป็น C - B ตามลำดับ C D E F G A B เป็นภาษาทางดนตรีที่เข้าใจกันทั่วไป (Music Staff) ซึ่งนำมาเทียบกับบรรทัด 5 เส้นของ กุญแจซอล ได้ดังนี้



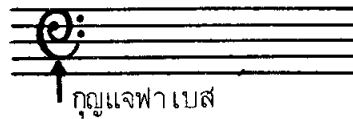
กุญแจประจำหลักฟาเบส (Bass F Clef or Bass Clef) กุญแจประจำหลักฟาเบส หรือกุญแจฟานี้ โดยทั่วไปจะใช้สำหรับเครื่องดนตรีหรือเสียงร้องที่มีระดับเสียงต่ำ (เสียงทุ้ม) เช่น กีตาร์เบส วิโอลอนเชลโล ทรอมโบน ฯลฯ กุญแจฟาเบสนี้ใช้บันทึกช่วงเสียงที่มีระดับต่ำกว่าเสียงที่ใช้กุญแจประจำหลักซอลบังคับ

สัญลักษณ์ของกุญแจฟาเบสมีลักษณะคล้ายเลขหนึ่งของไทย หัวกุญแจฟาเบส จะคาบเส้นที่ 4 ของบรรทัด 5 เส้น โน้ตทุกตัวที่อยู่คาบเส้นที่ 4 ของบรรทัด 5 เส้น อ่านออกเสียงเป็น ฟา หมด มีลักษณะดังนี้



กุญแจฟาเบส

กุญแจฟาเบสนี้ในบางครั้งเขียนได้เป็นอีกแบบหนึ่ง ดังนี้

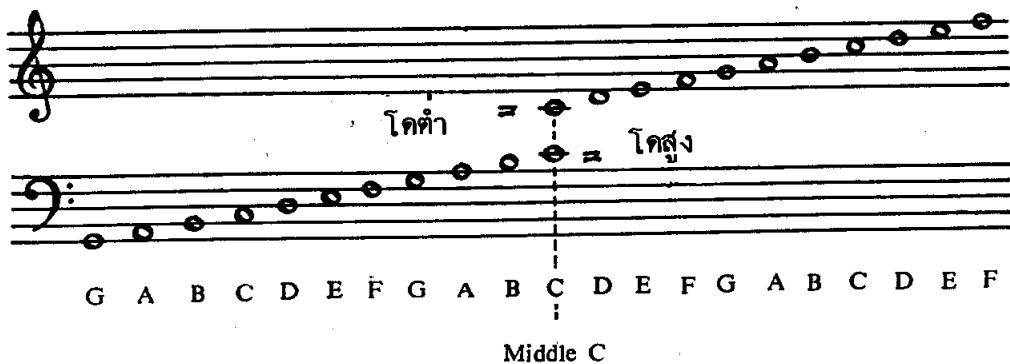


กุญแจฟาเบส

จากเส้นที่ 4 ของบรรทัด 5 เส้น ไล่ตัวโน้ตขึ้นไป 8 ชั้นและลงมา 8 ชั้น ก็จะได้ โน้ตมีเสียงตามลำดับขั้นดังนี้



เราเรียกเสียงโดที่เท่ากันนี้ว่า โดกลาง (Middle C)

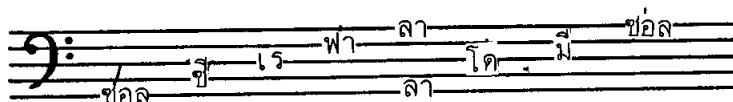


Middle C

โดกลาง

มีเครื่องดนตรีที่สามารถเล่นตามโน้ตของกุญแจประจำหลักซอล และกุญแจประจำหลักฟาเบสพร้อมกัน คือ เปียโน ออร์แกน อิเล็กโทน ซึ่งผู้เล่นจะต้องปฏิบัติพร้อมกันทั้ง 2 มือ คือ มือขวาเล่นโน้ตตามกุญแจประจำหลักซอล และมือซ้ายเล่นโน้ตตามกุญแจประจำหลักฟาเบส (เมื่อต้องการเล่นเสียงต่ำคลอกันไป)

บรรทัด 5 เส้น ที่ใช้กุญแจประจำหลักฟาเบสบังคับนั้น ชื่อเรียกตัวโน้ตที่อยู่คาบเส้นและอยู่ในช่องไม่เหมือนกัน ต่างกันไปตามโน้ตหลักของกุญแจ หลักการจำมีดังนี้

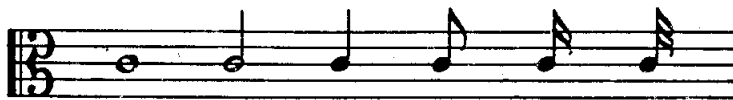


ตัวโน้ตที่อยู่คาบเส้นที่ 1 ของบรรทัด 5 เส้น อ่านออกเสียงเป็น ซอล
 ตัวโน้ตที่อยู่คาบเส้นที่ 2 ของบรรทัด 5 เส้น อ่านออกเสียงเป็น ซี
 ตัวโน้ตที่อยู่คาบเส้นที่ 3 ของบรรทัด 5 เส้น อ่านออกเสียงเป็น เร
 ตัวโน้ตที่อยู่คาบเส้นที่ 4 ของบรรทัด 5 เส้น อ่านออกเสียงเป็น ฟา
 ตัวโน้ตที่อยู่คาบเส้นที่ 5 ของบรรทัด 5 เส้น อ่านออกเสียงเป็น ลา

ตัวโน้ตที่อยู่ในช่องที่ 1 ของบรรทัด 5 เส้น อ่านออกเสียงเป็น ลา
 ตัวโน้ตที่อยู่ในช่องที่ 2 ของบรรทัด 5 เส้น อ่านออกเสียงเป็น โด

ตัวโน้ตที่อยู่ในช่องที่ 3 ของบรรทัด 5 เส้น อ่านออกเสียงเป็น มี
 ตัวโน้ตที่อยู่ในช่องที่ 4 ของบรรทัด 5 เส้น อ่านออกเสียงเป็น ซอล
 สำหรับตัวโน้ตที่เพิ่มขึ้นหรือเขียนลงมานอกบรรทัด 5 เส้น ก็ไล่เอาตามลำดับดัง
 แสดงไว้

กุญแจประจำหลักโดอัลโต (A1to C C1ef) ตามปกติกุญแจประจำหลักโดอัลโตนี้
 มักจะไม่นิยมใช้กันในการปฏิบัติกร แต่ถ้ในวงดนตรีขนาดใหญ่จะมีใช้บ้าง เช่นใช้กับเครื่อง
 ดนตรีที่เรียกว่า วิโอลา (Viola) หัวของกุญแจประจำหลักโดอัลโตจะอยู่ที่คาบเส้นที่ 3 ของ
 บรรทัด 5 เส้น โน้ตทุกตัวที่อยู่คาบเส้นที่ 3 ของบรรทัด 5 เส้น จะอ่านออกเสียงเป็น โด (C)
 หมด ลักษณะของกุญแจประจำหลักโดอัลโต มีลักษณะดังนี้



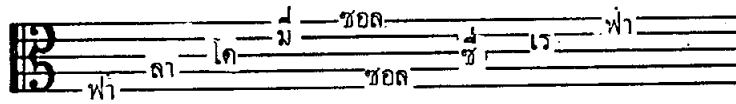
↑ กุญแจประจำหลักโดอัลโต

กุญแจโดอัลโต

จากเส้นที่ 3 ของบรรทัด 5 เส้น เมื่อไล่ตัวโน้ตขึ้นไป 8 ชั้น และไล่ลงมา 8 ชั้นก็
 จะได้โน้ตมีเสียงตามลำดับขึ้น ดังนี้



บรรทัด 5 เส้นที่ใช้กุญแจประจำหลักโดอัลโตบังคับนั้น ตัวโน้ตที่อยู่คาบเส้นและ
 อยู่ในช่องจะมีชื่อเรียกต่างกันไป มีหลักการจำดังนี้



ตัวโน้ตที่อยู่คาบเส้นที่ 1 ของบรรทัด 5 เส้น อ่านออกเสียงเป็น ฟา
 ตัวโน้ตที่อยู่คาบเส้นที่ 2 ของบรรทัด 5 เส้น อ่านออกเสียงเป็น ลา
 ตัวโน้ตที่อยู่คาบเส้นที่ 3 ของบรรทัด 5 เส้น อ่านออกเสียงเป็น โด
 ตัวโน้ตที่อยู่คาบเส้นที่ 4 ของบรรทัด 5 เส้น อ่านออกเสียงเป็น มี
 ตัวโน้ตที่อยู่คาบเส้นที่ 5 ของบรรทัด 5 เส้น อ่านออกเสียงเป็น ซอล

ตัวโน้ตที่อยู่ในช่องที่ 1 ของบรรทัด 5 เส้น อ่านออกเสียงเป็น ซอล
 ตัวโน้ตที่อยู่ในช่องที่ 2 ของบรรทัด 5 เส้น อ่านออกเสียงเป็น ซี
 ตัวโน้ตที่อยู่ในช่องที่ 3 ของบรรทัด 5 เส้น อ่านออกเสียงเป็น เร
 ตัวโน้ตที่อยู่ในช่องที่ 4 ของบรรทัด 5 เส้น อ่านออกเสียงเป็น ฟา

กุญแจประจำหลักโดเทเนอร์ (Tenor C Clef) ตามปกติกุญแจประจำหลักโดเทเนอร์นี้ มักจะไม่ค่อยนิยมใช้กัน แต่ก็มีพบบ้างในวงดนตรีใหญ่ ๆ ที่มีเครื่องดนตรีหลายชนิด เช่น เทเนอร์ทรอมโบน B แฟลต เบสทรอมโบน (ตามปกตินิยมใช้กุญแจประจำหลักฟาเบสสำหรับทรอมโบนทุกชนิด) หัวของกุญแจประจำหลักโดเทเนอร์จะอยู่ที่คาบเส้นที่ 4 ของบรรทัด 5 เส้น โน้ตทุกตัวที่อยู่คาบเส้นที่ 4 ของกุญแจประจำหลักโดเทเนอร์นี้ จะอ่านออกเสียงโดหมดทุกตัว ลักษณะของกุญแจประจำหลักโดเทเนอร์ มีลักษณะ ดังนี้



กุญแจโดเทเนอร์

จากเส้นที่ 4 ของบรรทัด 5 เส้น เมื่อไล่ตัวโน้ตขึ้นหรือลงตามลำดับขึ้นเสียง ก็จะได้โน้ตที่มีลักษณะขึ้นเสียงคล้ายกับกุญแจประจำหลักทั้ง 3 ประเภท ที่ได้กล่าวมาแล้ว ดังนี้



ตัวโน้ตที่อยู่คาบเส้นที่ 1 ของบรรทัด 5 เส้น อ่านออกเสียงเป็น เร
 ตัวโน้ตที่อยู่คาบเส้นที่ 2 ของบรรทัด 5 เส้น อ่านออกเสียงเป็น ฟา
 ตัวโน้ตที่อยู่คาบเส้นที่ 3 ของบรรทัด 5 เส้น อ่านออกเสียงเป็น ลา
 ตัวโน้ตที่อยู่คาบเส้นที่ 4 ของบรรทัด 5 เส้น อ่านออกเสียงเป็น โด
 ตัวโน้ตที่อยู่คาบเส้นที่ 5 ของบรรทัด 5 เส้น อ่านออกเสียงเป็น มี

ตัวโน้ตที่อยู่ในช่องที่ 1 ของบรรทัด 5 เส้น อ่านออกเสียงเป็น มี
 ตัวโน้ตที่อยู่ในช่องที่ 2 ของบรรทัด 5 เส้น อ่านออกเสียงเป็น ซอล
 ตัวโน้ตที่อยู่ในช่องที่ 3 ของบรรทัด 5 เส้น อ่านออกเสียงเป็น ซี
 ตัวโน้ตที่อยู่ในช่องที่ 4 ของบรรทัด 5 เส้น อ่านออกเสียงเป็น เร

กุญแจประจำหลักทั้ง 4 ชนิด ที่ได้นำมากล่าวนี้ กุญแจประจำหลักซอล และ กุญแจประจำหลักฟาเบส ใช้ในการปฏิบัติมากที่สุด จุดประสงค์ในการที่มีกุญแจประจำหลักหลายชนิด ก็เพื่อใช้บังคับเสียงสูงต่ำ ให้เหมาะสมกับระดับเสียงของเครื่องดนตรี หรือ เสียงร้องของนักร้อง ทั้งนี้เพื่อจะได้สะดวกในการขับร้องและบรรเลง

เนื่องจากวิชาดนตรีวิจักษณ์เป็นวิชาที่เน้นในเรื่อง ให้มีทักษะในการฟังดนตรีแบบแผน มีได้เน้นในเรื่องภาคปฏิบัติ จึงจะขอลำถึงสัญลักษณ์ในทางดนตรีพอเป็นพื้นฐานเท่านั้น ท่านใดที่สนใจควรรหาโอกาสศึกษาค้นคว้าเพิ่มเติมจากหอสมุดกลางของมหาวิทยาลัยฯ

บทสรุป

องค์ประกอบพื้นฐานของดนตรีตะวันตกประกอบด้วย

ทำนอง

จังหวะ

การประสานเสียง

คุณลักษณะของเสียง

องค์ประกอบพื้นฐานเหล่านี้จะปรากฏออกมาเป็นสัญลักษณ์ที่ได้มีวิวัฒนาการมาตามลำดับ จนมาเป็นวิชาทฤษฎีโน้ตสากล ที่จะต้องเรียนกันในหมู่ผู้ปฏิบัติเครื่องดนตรี

การประเมินผลท้ายบท

คำสั่ง ให้เลือกคำตอบที่ถูกต้องมาเพียงคำตอบเดียว จากคำถามต่อไปนี้

- 1) ระดับเสียงสูง ๆ ต่ำ ๆ ในบทบรรเลงชนิดต่าง ๆ คือข้อใด
 1. ทำนอง
 2. จังหวะ
 3. เสียงประสาน
 4. สีสันของเสียง
- 2) องค์ประกอบพื้นฐานของดนตรี จะสื่อความหมายเป็นจกษุภาษาให้แก่คนดนตรีได้ด้วยอะไร
 1. ทำนอง
 2. จังหวะ
 3. ตัวโน้ต
 4. กุญแจประจำหลัก
- 3) บทบรรเลงแสดงลีลา รื่นเรีง เศร้าหมอง กระแทกกระทั้น ได้ด้วยอะไร
 1. ทำนอง
 2. จังหวะ
 3. ตัวโน้ต
 4. สีสันของเสียง
- 4) การประสานเสียงเปรียบเสมือนอะไร
 1. การร้องเพลงคนเดียว
 2. การร้องเพลงเดียวกัน
 3. การร้องเพลงเดียวกัน หลายคน
 4. การร้องเพลงคนเดียว หลายเพลง
- 5) ถ้าต้องการเสียงบรรเลงที่แสดงอำนาจ ควรใช้เครื่องดนตรีชนิดใด
 1. ไวโอลิน
 2. ฮาร์พ
 3. ขลุ่ย
 4. แตร
- 6) ตัวโน้ตมีกี่ชนิด
 1. 5 ชนิด
 2. 6 ชนิด
 3. 7 ชนิด
 4. 8 ชนิด
- 7) โน้ตตัวกลม 1 ตัว มีค่าเท่ากับ โน้ตตัวเข็บี่สามชั้นกึ่งตัว ในบทบรรเลงที่มีห้องละ 4 จังหวะ
 1. 8 ตัว
 2. 16 ตัว
 3. 32 ตัว
 4. 64 ตัว
- 8) คีตกวีท่านใด เป็นผู้ให้กำเนิดระดับเสียง โด เร มี ฯลฯ
 1. Guido d' Arezzo
 2. Guillaume Dufay
 3. Guillaume de Machaut
 4. Giovanni da Palestrina
- 9) ตัวโน้ต โด - ซี นี้ จะอ่านออกเสียงสูงต่ำได้อย่างไร
 1. ได้จากการให้ทำนองและจังหวะ
 2. ได้จากการเรียบเรียงเสียงประสาน
 3. ได้จากการบันทึกลงบนบรรทัด 5 เส้น พร้อมกำหนดทำนองและจังหวะ
 4. ได้จากการบันทึกลงบนบรรทัด 5 เส้น พร้อมกำหนดกุญแจประจำหลัก

- 10) ภัยแฉซอล ใช้สำหรับเครื่องดนตรี หรือ เสียงร้องระดับใด
 1. เสียงสูงมาก 2. เสียงสูง 3. เสียงกลาง 4. เสียงต่ำ
- 11) เสียงเครื่องดนตรี หรือ เสียงร้อง ที่มีระดับเสียงทุ้ม ใช้ภัยแฉประจำหลักชนิดใด
 1. ภัยแฉซอล 2. ภัยแฉฟาเบส 3. ภัยแฉโดอัลโต 4. ภัยแฉโดเทเนอร์
- 12) ระดับเสียงโดที่เท่ากัน (Middle C) คืออะไร
 1. ระดับเสียงโดต่ำของภัยแฉซอลเท่ากับระดับเสียงโดสูงของภัยแฉฟาเบส
 2. ระดับเสียงโดสูงของภัยแฉซอลเท่ากับระดับเสียงโดต่ำของภัยแฉฟาเบส
 3. ระดับเสียงโดสูงของภัยแฉฟาเบสเท่ากับระดับเสียงโดต่ำของภัยแฉโดอัลโต
 4. ระดับเสียงโดสูงของภัยแฉโดอัลโตเท่ากับระดับเสียงโดต่ำของภัยแฉโดเทเนอร์
- 13) เครื่องดนตรีที่สามารถเล่นตามโน้ตของภัยแฉซอลและภัยแฉฟาเบส ได้พร้อมกัน คือข้อใด
 1. ฟลูท ทรอมโบน คลาริเน็ต 2. เปียโน แอคคอร์ดเดียน กีตาร์
 3. ออร์แกน อิเล็กโทน กีตาร์ 4. เปียโน ออร์แกน อิเล็กโทน
- 14) Music Staff คือข้อใด
 1. กลุ่มของตัวโน้ต โด เร มี ฟา ซอล ลา ซี
 2. กลุ่มของตัวโน้ต CDEFGAB
 3. กลุ่มของโน้ตตัวเข็บชนิดต่าง ๆ
 4. กลุ่มของภัยแฉประจำหลัก
- 15) ศัพท์ดนตรีพื้นฐานบ้านกำเนิดที่หมายถึง ทำนอง
 1. ลำ 2. ลาย
 3. เซ็ง 4. ซ้อย
- 16) นอกจากบันทึกเสียงดนตรีด้วยตัวโน้ตชนิดต่าง ๆ แล้ว ยังนิยมบันทึกเสียงดนตรีด้วยข้อใดอีก
 1. ตัวเลข 2. เครื่องหมายขีดสั้น-ยาว
 3. ตัวอักษรและตัวเลข 4. เทปคาสเซ็ท
- 17) ตัวโน้ตทั้งหลายจะไม่เกิดเป็นระบบเสียงสูงต่ำ จนกว่าจะปรากฏอยู่ในข้อใด
 1. บรรทัด 5 เส้น 2. บรรทัด 5 เส้นพร้อมภัยแฉประจำหลัก
 3. บรรเลงด้วยเครื่องดนตรี 4. มีการเรียบเรียงเสียงประสาน

20) ตัวไนต์ในบรรทัด 5 เส้นทั้งหลายจะไม่สามารถออกเสียงได้ ถ้าปราศจากข้อใด

1. นักดนตรี

2. เครื่องดนตรี

3. กุญแจประจำหลัก

4. เครื่องหมายกำหนดห้อง

