

## บทที่ 9

### องค์ประกอบพื้นฐานของดนตรีตะวันตก

#### เนื้อหาในบทที่ 9 ประกอบด้วย

1. ลักษณะของทำนองหรือแนวของเสียงดนตรี
2. ลักษณะของจังหวะของดนตรี
3. ลักษณะของการประสานเสียง
4. คุณลักษณะของเสียง
5. ชนิดและค่าของตัวโน้ต
6. ระดับเสียงชนิดต่าง ๆ และบรรทัด 5 เส้น
7. กุญแจประจำหลักชนิดต่าง ๆ

#### วัตถุประสงค์

1. ให้รู้จักทำนอง จังหวะ การประสานเสียง และคุณลักษณะของเสียง
2. ให้รู้จักชนิดและค่าของตัวโน้ต
3. ให้รู้จักบรรทัด 5 เส้นและระดับเสียง
4. ให้รู้จักกุญแจประจำหลักชนิดต่าง ๆ
5. ให้รู้จักระดับเสียงของกุญแจประจำหลักชนิดต่าง ๆ

#### กิจกรรม

1. ตอบคำถามท้ายบท
2. หาดำราทฤษฎีโน้ตสากลเบื้องต้นจากหอสมุดดนตรีฯ หรือ หอสมุดกลางของมหาวิทยาลัยฯ อ่าน
3. หาโอกาสเข้าฟังการบรรยายเรื่องทฤษฎีโน้ตสากลเบื้องต้นตามสถาบันที่เปิดสอนวิชาดนตรีตะวันตก
4. ฝึกการอ่านตัวโน้ตจากบทเพลงง่าย ๆ และเพื่อให้เข้าใจดียิ่งขึ้นควรฝึกเล่นเครื่องดนตรีควบคู่กันไปด้วย

ฯลฯ

## บทที่ 9

### องค์ประกอบพื้นฐานของดนตรีตะวันตก

องค์ประกอบพื้นฐานของดนตรีตะวันตก ก็เป็นเช่นเดียวกับดนตรีของซีกโลกตะวันออก ที่ประกอบด้วย ทำนอง จังหวะ การประสานเสียง และคุณลักษณะของเสียง จะแตกต่างกันในรายละเอียดเท่านั้น

องค์ประกอบพื้นฐานของดนตรีตะวันตก ประกอบด้วย

1. ทำนอง (Melody) คือ ระดับเสียงสูง ๆ ต่ำ ๆ เช่นเดียวกับภาษาพูด เราไม่พูดเสียงระดับเดียวกันตลอด โดยเฉพาะภาษาไทยและจีนเป็นภาษาที่มีเสียงวรรณยุกต์ เช่น ขา ข่า ฯลฯ แต่ในดนตรีนั้นระดับเสียงสูง ๆ ต่ำ ๆ จะถูกจัดเข้าด้วยกันอย่างมีระบบ ก็มีความสั้น – ยาว หรือ เร็ว – ช้า ของจังหวะ มากำหนดให้เป็นไปตามชนิดของดนตรี กล่าวโดยสรุป ทำนอง คือ แนวของเสียงดนตรีที่ดำเนินสูงต่ำต่อเนื่องกันไปตามจังหวะลีลา<sup>1</sup>

2. จังหวะ (Rhythm) คือ ความเร็ว – ช้า ยาว – สั้น หนัก – เบา ของเสียงสูง ๆ ต่ำ ๆ ที่เปล่งออกมา กล้ายคนบางคนพูดเร็ว บางคนพูดช้า บางคนพูดปานกลาง บางคนพูดรัว บางคนพูดดัง – พูดค่อย เสียงดนตรีสูง ๆ ต่ำ ๆ (ทำนอง) นั้น จะดำเนินไปตามจังหวะซึ่งเป็นเครื่องกำหนดให้ เร็ว – ช้า ยาว – สั้น หนัก – เบา สอดคล้องไปตามวัตถุประสงค์ของคีตกวี ว่าต้องการให้ดนตรีนั้นมีลีลาไปในลักษณะใด เช่น ลีลาเร่งรีบ กระแทกกระทั้น เศร้าหมอง โอ้อ้อ ขรึม โกรธ ดุร้าย จังหวะเป็นตัวกำหนดให้ทำนองดำเนินไปในทิศทางของบรรยากาศ อารมณ์ ที่คีตกวีต้องการทั้งสิ้น

3. การประสานเสียง (Harmony) หรือ เสียงประสาน เปรียบเสมือนการร้องเพลงคนเดียว กับการร้องเพลง ๆ เดียวกันแต่ร้องหลายคน เสียงเพลงที่ร้องหลายคน จะให้ความไพเราะ น่าหนักของเสียงชัดเจน ทำนองเด่นชัด กว่าที่ร้องคนเดียว การร้องหลายคนก็จะมีน้ำเสียงหลายน้ำเสียง ทั้งเสียงสูง เสียงกลาง เสียงต่ำ ทั้งเสียงหญิงเสียงชาย ทำให้มีความ








<sup>1</sup> ไกรวิทย์ ชันศรี, “สังคีตนิยมดนตรีตะวันตก”, มปท., มปป. หน้า 16

ไพเราะกันใจมากกว่ากัน เสียงประสานก็คือ เสียงสูง ๆ ต่ำ ๆ หรือ ทำนองที่เข้าไปสอดแทรกทำนองนำ (เดิม) เพื่อให้เกิดความไพเราะ ความหนักแน่น เพื่อให้ได้อารมณ์ต่าง ๆ ตามที่คีตกวีต้องการ เสียงที่นำมาสอดแทรกนี้ต้องเป็นไปตามหลักวิชา ต้องเป็นเสียงสอดประสานที่กลมกลืน ฟังแล้วไม่ขัดหู ขัดความรู้สึก ต้องมีเทคนิคการใส่เสียงประสาน ซึ่งขึ้นอยู่กับความสามารถเฉพาะตัวของคีตกวี ถ้าคีตกวีหรือผู้ประพันธ์เพลงมีประสบการณ์มาก ก็จะสามารถคิดเสียงประสานออกมาได้หลายแนว การประสานเสียง (Harmony) เป็นศาสตร์แขนงหนึ่งของวิชาดนตรี ที่จะต้องใช้เวลาศึกษากันเป็นพิเศษโดยเฉพาะ ดังเราจะพบเสมอว่า คนแต่งเพลงคนหนึ่ง คนเรียบเรียงเสียงประสานจะเป็นอีกคนหนึ่งและมักเป็  
เรียบเรียงเสียงประสานคนเดิม (ซ้ำ ๆ กัน) เพราะผู้เรียบเรียงเสียงประสานที่มีความสามารถ  
ยอดเยี่ยมบ้านเรายังมีน้อย








4. คุณลักษณะของเสียง (Tone Colour) สีสันของเสียงก็เรียกกัน เราจะพบว่านัก  
ร้องแต่ละคนก็มีเสียงไม่เหมือนกัน บางคนเสียงทุ้มลึกต่ำกังวานมีอำนาจ บางเสียงเล็ก  
แหลมใสไพเราะ บางคนเสียงสูงเกรี้ยวกราด ฯลฯ เครื่องดนตรีทั้งหลายก็เช่นเดียวกัน แต่ละ  
ชนิดจะมีเสียงที่ให้อารมณ์แตกต่างกัน เช่น ไวโอลินเป็นเครื่องดนตรีที่สามารถเล่นท่วงทำนอง  
ของเพลงได้ไพเราะมาก เสียงแหลมสดใสของไวโอลินถ่ายทอดความรู้สึกแทบทุกชนิดได้  
เป็นอย่างดี ส่วนซาร์ฟเสียงเบา นุ่มนวล พร่าพรัว ในขณะที่ขลุ่ยเสียงแหลมใสสว่าง หรือจะ  
เล่นให้เศร้าก็ได้ แต่จะเป่าให้มีกังวานแผดก้อง แสดงอำนาจอย่างพวกแตรไม่ได้ คุณลักษณะ  
ของเสียงเครื่องดนตรีต่าง ๆ เมื่อเราฟังบ่อย ๆ ครั้ง เราอาจสังเกตความแตกต่างได้ สี หรือ  
คุณลักษณะของเสียง เหล่านี้ ทำให้คีตกวีสามารถเลือกใช้ให้เหมาะสมกับอารมณ์ บรรยากาศ  
และโอกาสของบทบรรเลงได้

องค์ประกอบพื้นฐานของดนตรี จะแสดงออก หรือ สื่อความหมายเป็นจกษ  
ภาษาให้แก่นักดนตรีได้โดยใช้ตัวโน้ต (Note) นักดนตรีที่อ่านโน้ตได้ก็จะปฏิบัติเครื่องดนตรี  
ของตนออกมาเป็นเสียงต่าง ๆ ตามตัวโน้ต ดังนั้น โน้ต ก็คือ อักษรวิธีในทางดนตรี หรือ  
เครื่องหมายแทนเสียงดนตรี ที่ให้ร้อง หรือเล่นออกเสียง เร็ว - ช้า ยาว - สั้น และสูง -  
ต่ำ ออกมาเป็นดนตรีลักษณะต่าง ๆ กลายเป็นสัทภาษาของผู้ฟัง เราจึงควรมีความรู้พื้นฐาน  
เกี่ยวกับอักษรวิธีในทางดนตรีบ้างพอสังเขป ดังนี้

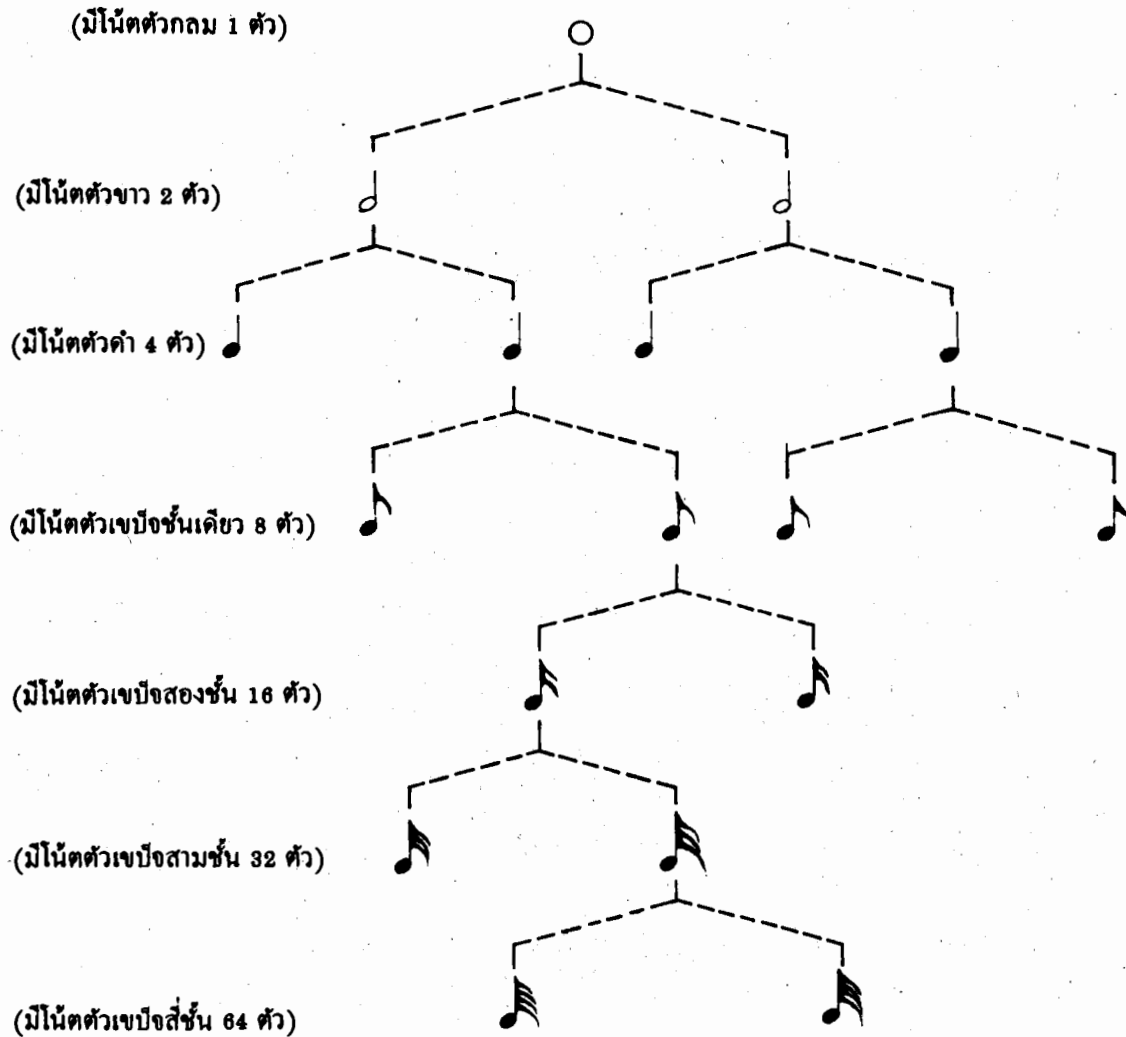
## ชนิดของตัวโน้ต ได้แก่

-  โน้ตตัวกลม (Whole Note)
-  โน้ตตัวขาว (Half Note)
-  โน้ตตัวดำ (Quarter Note)
-  โน้ตตัวเข้บึ่ง 1 ชั้น (Eighth Note)
-  โน้ตตัวเข้บึ่ง 2 ชั้น (Sixteenth Note)
-  โน้ตตัวเข้บึ่ง 3 ชั้น (Thirty-second Note)
-  โน้ตตัวเข้บึ่ง 4 ชั้น (Sixty-fourth Note)

## ค่าของตัวโน้ต

-  (โน้ตตัวกลม) มีค่าเท่ากับ 4 จังหวะ ของบทเพลงที่มีห้องละ 4 จังหวะ
-  (โน้ตตัวขาว) มีค่าเท่ากับ 2 จังหวะ (ของตัวกลม) ของบทเพลงที่มีห้องละ 4 จังหวะ
-  (โน้ตตัวดำ) มีค่าเท่ากับ 1 จังหวะ (ของตัวกลม) ของบทเพลงที่มีห้องละ 4 จังหวะ
-  (โน้ตตัวเข้บึ่งชั้นเดียว) ค่าเท่ากับ  $\frac{1}{2}$  จังหวะ (ของตัวกลม) ของบทเพลงที่มีห้องละ 4 จังหวะ
-  (โน้ตตัวเข้บึ่งสองชั้น) มีค่าเท่ากับ  $\frac{1}{4}$  จังหวะ (ของตัวกลม) ของบทเพลงที่มีห้องละ 4 จังหวะ
-  (โน้ตตัวเข้บึ่งสามชั้น) มีค่าเท่ากับ  $\frac{1}{8}$  จังหวะ (ของตัวกลม) ของบทเพลงที่มีห้องละ 4 จังหวะ
-  (โน้ตตัวเข้บึ่งสี่ชั้น) มีค่าเท่ากับ  $\frac{1}{16}$  จังหวะ (ของตัวกลม) ของบทเพลงที่มีห้องละ 4 จังหวะ

ค่าของตัวโน้ตสามารถเขียนเป็นแผนผังได้ดังนี้



หรือ

โน้ตตัวกลม 1 ตัว → ตัวขาว 2 ตัว → ตัวดำ 4 ตัว → ตัวเขย่งชั้นเดียว 8 ตัว → ตัวเขย่งสองชั้น 16 ตัว → ตัวเขย่งสามชั้น 32 ตัว → ตัวเขย่งสี่ชั้น 64 ตัว

ตัวโน้ตเหล่านี้ยังไม่มีระดับเสียง (Pitch) ระดับเสียงในดนตรีตะวันตกมี 7 ระดับ  
คือ โด เร มี ฟา ซอล ลา ที

Do Re Mi Fa Sol La Si หรือ Ti

การอ่านโน้ตเป็น โด เร มี ฯลฯ นั้น เกิดจากคำแรกของทำนองร้อยกรองภาษาละตินที่ Guido d' Arezzo (995 - 1050) บาทหลวงชาวอิตาลีแต่งขึ้นสรรเสริญนักบุญจอห์น (โยฮันเนส) โดยใช้คำแรกของร้อยกรองแต่ละวรรคนั้นเรียกชื่อตัวโน้ต ดังนี้

Ut queant laxis --- Do

Resonare fibris --- Re

Mira gestorum --- Mi

Famuli tuorum --- Fa

Solve polluti --- Sol

Labii reatum --- La

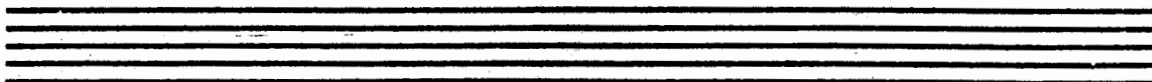
Sancte Johannes --- Te

ตัวโน้ต โด - ซี นี้ สำหรับนักดนตรีทั่วไปจะเรียกเป็น C-B แทน ดังนี้

C D E F G A B

(โด เร มี ฟา ซอล ลา ซี)

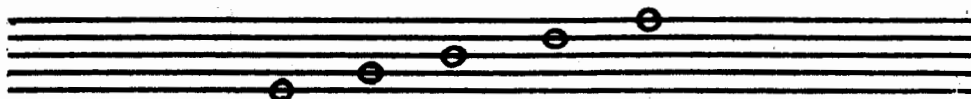
ตัวโน้ตทั้ง 7 ระดับเสียงนี้ จะอ่านออกเสียงเป็นเสียงสูงต่ำไม่ได้ จนกว่าจะบันทึกลงบนบรรทัด 5 เส้น



บรรทัด 5 เส้น

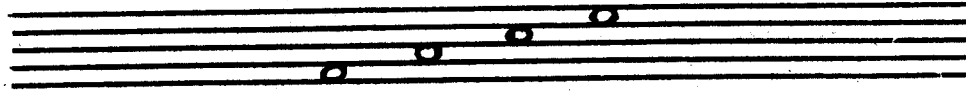
การบันทึกทำได้ 2 ลักษณะ คือ

บันทึกคาบเส้นบรรทัด



บันทึกคาบเส้นบรรทัด

## และบันทึกระหว่างเส้นบรรทัด



## บันทึกระหว่างเส้นบรรทัด

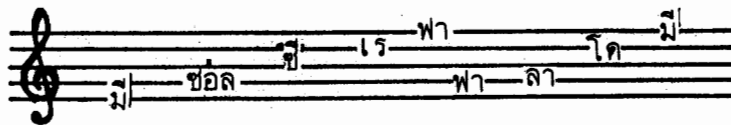
แม้จะบันทึกตัวโน้ตลงบนบรรทัด 5 เส้นแล้ว ก็ยังอ่านเป็นระดับเสียงไม่ได้ จนกว่าจะมี **กุญแจประจำหลัก** เป็นเครื่องกำหนดให้อ่าน เช่น

**กุญแจประจำหลักซอล** (Treble Clef หรือ G Clef) ซึ่งเป็นกุญแจประจำหลักที่ใช้กันมาก ใช้สำหรับเครื่องดนตรีหรือเสียงร้องระดับกลาง (ไม่สูงมากและไม่ต่ำมาก) ถ้ามี **กุญแจประจำหลักซอล** (ให้บันทึกหัวกุญแจลงบนคาบเส้นที่ 2 ของบรรทัด 5 เส้น) กำหนดอยู่ โน้ตทุกตัวที่อยู่คาบเส้นที่ 2 ของบรรทัด 5 เส้น ให้ออกเสียงเป็นซอล ทั้งหมด ส่วนโน้ตตัวอื่น ๆ ให้ออกเสียงไล่ขึ้นหรือไล่ลง โดยยึดกุญแจซอลและเสียงโด เป็นหลัก ดังนี้



## กุญแจซอล

การอ่านตัวโน้ตตัวใดเป็น โด เร มี ฯลฯ ต้องอาศัยกุญแจประจำหลักเป็นเกณฑ์ ในการอ่าน สำหรับกุญแจประจำหลักซอล ก็จะอ่านตัวโน้ตที่อยู่คาบเส้นที่ 2 ของบรรทัด 5 เส้น เป็นซอล แล้วไล่ขึ้นลงตามที่กล่าวมาแล้ว ในการที่จะจำตัวโน้ตใดอ่านออกเสียงเป็นอะไรนั้น มีหลักการจำจากบรรทัด 5 เส้น ดังนี้

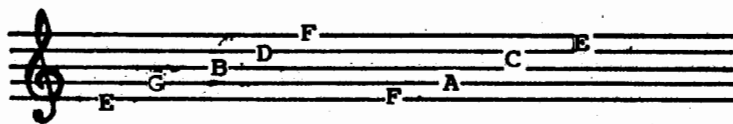


ตัวโน้ตที่อยู่คาบเส้นที่ 1 ของบรรทัด 5 เส้น อ่านออกเสียงเป็น มี  
 ตัวโน้ตที่อยู่คาบเส้นที่ 2 ของบรรทัด 5 เส้น อ่านออกเสียงเป็น ซอล  
 ตัวโน้ตที่อยู่คาบเส้นที่ 3 ของบรรทัด 5 เส้น อ่านออกเสียงเป็น ซี  
 ตัวโน้ตที่อยู่คาบเส้นที่ 4 ของบรรทัด 5 เส้น อ่านออกเสียงเป็น เร  
 ตัวโน้ตที่อยู่คาบเส้นที่ 5 ของบรรทัด 5 เส้น อ่านออกเสียงเป็น ฟา

ตัวโน้ตที่อยู่ในช่องที่ 1 ของบรรทัด 5 เส้น อ่านออกเสียงเป็น ฟา  
 ตัวโน้ตที่อยู่ในช่องที่ 2 ของบรรทัด 5 เส้น อ่านออกเสียงเป็น ลา  
 ตัวโน้ตที่อยู่ในช่องที่ 3 ของบรรทัด 5 เส้น อ่านออกเสียงเป็น โด  
 ตัวโน้ตที่อยู่ในช่องที่ 4 ของบรรทัด 5 เส้น อ่านออกเสียงเป็น มี  
 สำหรับตัวโน้ตที่สูงขึ้นไปหรือต่ำลงมาจากบรรทัด 5 เส้น ก็ให้ไล่เสียงตามลำดับ

ขั้น

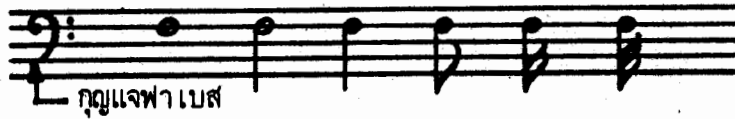
สำหรับนักดนตรีโดยทั่วไปจะเรียก โด - ซี เป็น C - B ตามลำดับ CDEFGAB เป็นภาษาทางดนตรีที่เข้าใจกันทั่วไป (Music Staff) ซึ่งนำมาเทียบกับบรรทัด 5 เส้นของ กุญแจซอล ได้ดังนี้



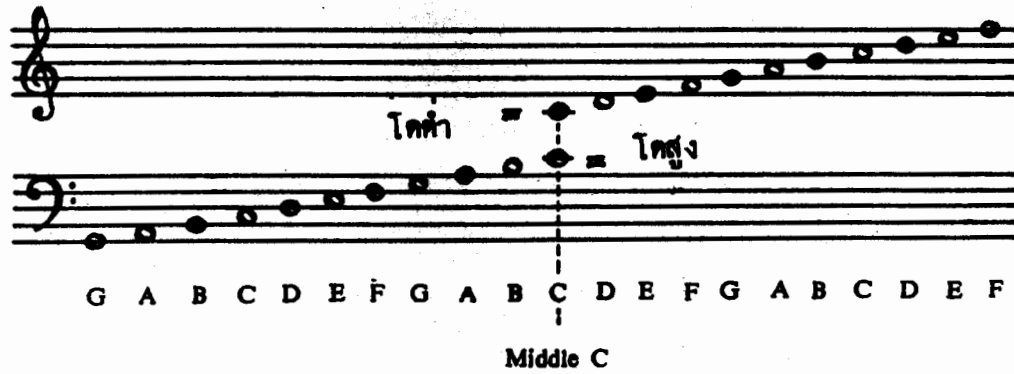
กุญแจประจำหลักฟาเบส (Bass F Clef or Bass Clef) กุญแจประจำหลักฟาเบส หรือกุญแจฟานี้ โดยทั่วไปจะใช้สำหรับเครื่องดนตรีหรือเสียงร้องที่มีระดับเสียงต่ำ (เสียงทุ้ม) เช่น กีตาร์เบส วิโอลอนเชลโล ทรอมโบน ฯลฯ กุญแจฟาเบสนี้ใช้บันทึกช่วงเสียงที่มีระดับต่ำกว่าเสียงที่ใช้กุญแจประจำหลักซอลบังคับ



สัญลักษณ์ของกุญแจฟาเบสมีลักษณะคล้ายเลขหนึ่งของไทย หัวกุญแจฟาเบส จะคาบเส้นที่ 4 ของบรรทัด 5 เส้น โน้ตทุกตัวที่อยู่คาบเส้นที่ 4 ของบรรทัด 5 เส้น อ่านออกเสียงเป็น ฟา หมด มีลักษณะดังนี้



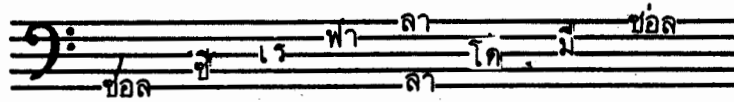
เราเรียกเสียงโดที่เท่ากันนี้ว่า โดกลาง (Middle C)



โดกลาง

มีเครื่องดนตรีที่สามารถเล่นตามโน้ตของกุญแจประจำหลักซอล และกุญแจประจำหลักฟาเบสพร้อมกัน คือ เปียโน ออร์แกน อิเล็กโทรน ซึ่งผู้เล่นจะต้องปฏิบัติพร้อมกันทั้ง 2 มือ คือ มือขวาเล่นโน้ตตามกุญแจประจำหลักซอล และมือซ้ายเล่นโน้ตตามกุญแจประจำหลักฟาเบส (เมื่อต้องการเล่นเสียงต่ำคลอกันไป)

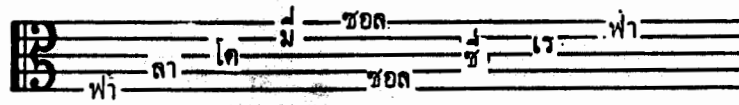
บรรทัด 5 เส้น ที่ใช้กุญแจประจำหลักฟาเบสบังคับนั้น ชื่อเรียกตัวโน้ตที่อยู่คาบเส้นและอยู่ในช่องไม่เหมือนกัน ต่างกันไปตามโน้ตหลักของกุญแจ หลักการจามีดังนี้



ตัวโน้ตที่อยู่คาบเส้นที่ 1 ของบรรทัด 5 เส้น อ่านออกเสียงเป็น ซอล  
 ตัวโน้ตที่อยู่คาบเส้นที่ 2 ของบรรทัด 5 เส้น อ่านออกเสียงเป็น ฟา  
 ตัวโน้ตที่อยู่คาบเส้นที่ 3 ของบรรทัด 5 เส้น อ่านออกเสียงเป็น เร  
 ตัวโน้ตที่อยู่คาบเส้นที่ 4 ของบรรทัด 5 เส้น อ่านออกเสียงเป็น ฟา  
 ตัวโน้ตที่อยู่คาบเส้นที่ 5 ของบรรทัด 5 เส้น อ่านออกเสียงเป็น ลา

ตัวโน้ตที่อยู่ในช่องที่ 1 ของบรรทัด 5 เส้น อ่านออกเสียงเป็น ลา  
 ตัวโน้ตที่อยู่ในช่องที่ 2 ของบรรทัด 5 เส้น อ่านออกเสียงเป็น โด





ตัวโน้ตที่อยู่คาบเส้นที่ 1 ของบรรทัด 5 เส้น อ่านออกเสียงเป็น ฟา  
 ตัวโน้ตที่อยู่คาบเส้นที่ 2 ของบรรทัด 5 เส้น อ่านออกเสียงเป็น ลา  
 ตัวโน้ตที่อยู่คาบเส้นที่ 3 ของบรรทัด 5 เส้น อ่านออกเสียงเป็น โด  
 ตัวโน้ตที่อยู่คาบเส้นที่ 4 ของบรรทัด 5 เส้น อ่านออกเสียงเป็น มี  
 ตัวโน้ตที่อยู่คาบเส้นที่ 5 ของบรรทัด 5 เส้น อ่านออกเสียงเป็น ซอล

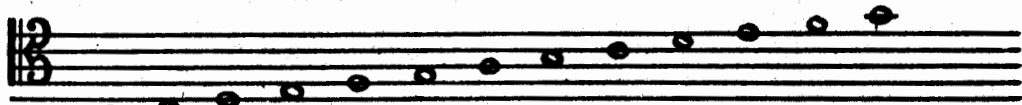
ตัวโน้ตที่อยู่ในช่องที่ 1 ของบรรทัด 5 เส้น อ่านออกเสียงเป็น ซอล  
 ตัวโน้ตที่อยู่ในช่องที่ 2 ของบรรทัด 5 เส้น อ่านออกเสียงเป็น ซี่  
 ตัวโน้ตที่อยู่ในช่องที่ 3 ของบรรทัด 5 เส้น อ่านออกเสียงเป็น เร  
 ตัวโน้ตที่อยู่ในช่องที่ 4 ของบรรทัด 5 เส้น อ่านออกเสียงเป็น ฟา

กัญแจประจำหลักโคเทเนอร์ (Tenor C Clef) ตามปกติกัญแจประจำหลักโคเท-  
 เนอร์นี้ มักจะไม่ค่อยนิยมใช้กัน แต่ก็มีพบบ้างในวงดนตรีใหญ่ ๆ ที่มีเครื่องดนตรีหลาย  
 ชนิด เช่น เทเนอร์ทรอมโบน B แพลต เบสทรอมโบน (ตามปกตินิยมใช้กัญแจประจำหลัก  
 ฟาเบสสำหรับทรอมโบนทุกชนิด) หัวของกัญแจประจำหลักโคเทเนอร์จะอยู่ที่คาบเส้นที่ 4  
 ของบรรทัด 5 เส้น โน้ตทุกตัวที่อยู่คาบเส้นที่ 4 ของกัญแจประจำหลักโคเทเนอร์นี้ จะอ่าน  
 ออกเสียงโดหมดทุกตัว ลักษณะของกัญแจประจำหลักโคเทเนอร์ มีลักษณะ ดังนี้



### กัญแจโคเทเนอร์

จากเส้นที่ 4 ของบรรทัด 5 เส้น เมื่อไล่ตัวโน้ตขึ้นหรือลงตามลำดับชั้นเสียง ก็จะได้โน้ตที่มีลักษณะชั้นเสียงคล้ายกับกัญแจประจำหลักทั้ง 3 ประเภท ที่ได้กล่าวมาแล้ว  
 ดังนี้



ซี โด เร มี ฟา ซอล ลา ซี โด เร มี ฟา ซอล

ตัวโน้ตที่อยู่คาบเส้นที่ 1 ของบรรทัด 5 เส้น อ่านออกเสียงเป็น เร  
ตัวโน้ตที่อยู่คาบเส้นที่ 2 ของบรรทัด 5 เส้น อ่านออกเสียงเป็น ฟา  
ตัวโน้ตที่อยู่คาบเส้นที่ 3 ของบรรทัด 5 เส้น อ่านออกเสียงเป็น ลา  
ตัวโน้ตที่อยู่คาบเส้นที่ 4 ของบรรทัด 5 เส้น อ่านออกเสียงเป็น โด  
ตัวโน้ตที่อยู่คาบเส้นที่ 5 ของบรรทัด 5 เส้น อ่านออกเสียงเป็น มี

ตัวโน้ตที่อยู่ในช่องที่ 1 ของบรรทัด 5 เส้น อ่านออกเสียงเป็น มี  
ตัวโน้ตที่อยู่ในช่องที่ 2 ของบรรทัด 5 เส้น อ่านออกเสียงเป็น ซอล  
ตัวโน้ตที่อยู่ในช่องที่ 3 ของบรรทัด 5 เส้น อ่านออกเสียงเป็น ซี  
ตัวโน้ตที่อยู่ในช่องที่ 4 ของบรรทัด 5 เส้น อ่านออกเสียงเป็น เร

กฎแจประจําหลักทั้ง 4 ชนิด ที่ได้นำมากล่าวนี้ กฎแจประจําหลักซอล และ  
กฎแจประจําหลักฟาเบส ใช้ในการปฏิบัติมากที่สุด จุดประสงค์ในการที่มีกฎแจประจําหลัก  
หลายชนิด ก็เพื่อใช้บังคับเสียงสูงต่ำ ให้เหมาะสมกับระดับเสียงของเครื่องดนตรี หรือ เสียง  
ร้องของนักร้อง ทั้งนี้เพื่อจะได้สะดวกในการขับร้องและบรรเลง

เนื่องจากวิชาดนตรีวิจักษณ์เป็นวิชาที่เน้นในเรื่อง ให้มีทักษะในการฟังดนตรีแบบ  
แผน มีได้เน้นในเรื่องภาคปฏิบัติ จึงจะขอกล่าวถึงสัญลักษณ์ในทางดนตรีพอเป็นพื้นฐาน  
เท่านั้น ท่านใดที่สนใจควรวหาโอกาสศึกษาค้นคว้าเพิ่มเติมจากหอสมุดกลางของมหาวิทยา-  
ลัยฯ

## **บทสรุป**

องค์ประกอบพื้นฐานของดนตรีตะวันตกประกอบด้วย

ทำนอง

จังหวะ

การประสานเสียง

คุณลักษณะของเสียง

องค์ประกอบพื้นฐานเหล่านี้จะปรากฏออกมาเป็นสัญลักษณ์ที่ได้มีวิวัฒนาการมาตามลำดับ จนมาเป็นวิชาทฤษฎีโน้ตสากล ที่จะต้องเรียนกันในหมู่ผู้ปฏิบัติเครื่องดนตรี

## การประเมินผลทำยบท

คำสั่ง ให้เลือกคำตอบที่ถูกต้องมาเพียงคำตอบเดียว จากคำถามต่อไปนี้

- 1) ระดับเสียงสูง ๆ ต่ำ ๆ ในบทบรรเลงชนิดต่าง ๆ คือข้อใด
  1. ทำนอง
  2. จังหวะ
  3. เสียงประสาน
  4. สีสันของเสียง
- 2) องค์ประกอบพื้นฐานของดนตรี จะสื่อความหมายเป็นจกษณภษษให้แก่นักดนตรีได้ด้วยอะไร
  1. ทำนอง
  2. จังหวะ
  3. ตัวโน้ต
  4. กฎแฉประจษหลัก
- 3) บทบรรเลงแสดงลีลา รื่นเร้ง เศรฐหมอง กระแทกกระหน ได้ด้วยอะไร
  1. ทำนอง
  2. จังหวะ
  3. ตัวโน้ต
  4. สีสันของเสียง
- 4) การประสานเสียงเปรียบเสมือนอะไร
  1. การร้องเพลงคนเดียว
  2. การร้องเพลงเดียวกัน
  3. การร้องเพลงเดียวกัน หลายคน
  4. การร้องเพลงคนเดียว หลายเพลง
- 5) ถึ่ต้องการเสียงบรรเลงที่แสดงอำนาจ ควรรใช้เครื่องดนตรีชนิดใด
  1. ไวโอลิน
  2. ฮาร์พ
  3. ขลุ่ย
  4. แตร
- 6) ตัวโน้ตมีกี่ชนิด
  1. 5 ชนิด
  2. 6 ชนิด
  3. 7 ชนิด
  4. 8 ชนิด
- 7) โน้ตตัวกลม 1 ตัว มีค่าเท่ากับ โน้ตตัวเขบ้งสามชั้นก็่ตัว ในบทบรรเลงที่มีห้องละ 4 จังหวะ
  1. 8 ตัว
  2. 16 ตัว
  3. 32 ตัว
  4. 64 ตัว
- 8) กิตกวิทษนใด เป็นผู้ให้กำเนิดระดับเสียง โด เร มี ฯลฯ
  1. Guido d' Arezzo
  2. Guillaume Dufay
  3. Guillaume de Machaut
  4. Giovanni da Palestrina
- 9) ตัวโน้ต โด - ซึ นี้ จะอ่านออกเสียงสูงต่ำได้อย่างไร
  1. ได้จากการให้ทำนองและจังหวะ
  2. ได้จากการเรียบเรียงเสียงประสาน
  3. ได้จากการบันทึกลงบนบรรทัด 5 เส้น พร้อมกำหนดทำนองและจังหวะ
  4. ได้จากการบันทึกลงบนบรรทัด 5 เส้น พร้อมกำหนดกฎแฉประจษหลัก

- 10) ญญแฉซอล ใช้สำหรับเครื่องดนตรี หรือ เสียงร้องระดับใด  
 1. เสียงสูงมาก      2. เสียงสูง      3. เสียงกลาง      4. เสียงต่ำ
- 11) เสียงเครื่องดนตรี หรือ เสียงร้อง ที่มีระดับเสียงทุ้ม ใช้ญญแฉประจำหลักชนิดใด  
 1. ญญแฉซอล      2. ญญแฉฟาเบส      3. ญญแฉโคอัลโต      4. ญญแฉโคเทเนอร์
- 12) ระดับเสียงโดที่เท่ากัน (Middle C) ก็ืออะไร  
 1. ระดับเสียงโดต่ำของญญแฉซอลเท่ากับระดับเสียงโดสูงของญญแฉฟาเบส  
 2. ระดับเสียงโดสูงของญญแฉซอลเท่ากับระดับเสียงโดต่ำของญญแฉฟาเบส  
 3. ระดับเสียงโดสูงของญญแฉฟาเบสเท่ากับระดับเสียงโดต่ำของญญแฉโคอัลโต  
 4. ระดับเสียงโดสูงของญญแฉโคอัลโตเท่ากับระดับเสียงโดต่ำของญญแฉโคเทเนอร์
- 13) เครื่องดนตรีที่สามารถเล่นตามโน้ตของญญแฉซอลและญญแฉฟาเบส ได้พร้อมกัน ก็ือข้อใด  
 1. ฟลูท ทรอมโบน คลาริเนท      2. เป็ยโน แอคคอร์ดเดียน กีตาร์  
 3. ออร์แกน อิเล็กโทน กีตาร์      4. เป็ยโน ออร์แกน อิเล็กโทน
- 14) Music Staff ก็ือข้อใด  
 1. กลุ่มของตัวโน้ต โด เร มี ฟา ซอล ลา ซี  
 2. กลุ่มของตัวโน้ต CDEFGAB  
 3. กลุ่มของโน้ตตัวเข็บชนิดต่าง ๆ  
 4. กลุ่มของญญแฉประจำหลัก
- 15) ศัพท์ดนตรีพื้นบ้านคำใดที่หมายถึง ทำนอง  
 1. ลำ      2. ลาย  
 3. เซ้ง      4. จี๊ย
- 16) นอกจากบันทึกเสียงดนตรีด้วยตัวโน้ตชนิดต่าง ๆ แล้ว ยังนิยมบันทึกเสียงดนตรีด้วยข้อใดอีก  
 1. ตัวเลข      2. เครื่องหมายขีดสั้น-ยาว  
 3. ตัวอักษรและตัวเลข      4. เทปคาสเซ็ท
- 17) ตัวโน้ตทั้งหลายจะไม่เกิดเป็นระบบเสียงสูงต่ำ จนกว่าจะปรากฏอยู่ในข้อใด  
 1. บรรทัด 5 เส้น      2. บรรทัด 5 เส้นพร้อมญญแฉประจำหลัก  
 3. บรรเลงด้วยเครื่องดนตรี      4. มีการเรียบเรียงเสียงประสาน



18) ตัวโน้ตคืออะไร

1. ตัวอักษร
2. เครื่องหมายบอกจังหวะ
3. สัญลักษณ์แทนเสียง
4. เครื่องหมายแทนเสียงประสาน

19) ปัจจุบันดนตรีไทยส่วนใหญ่มีลักษณะเป็นอย่างไร

1. ถ่ายทอดกันโดยวิธีจำ
2. ถ่ายทอดกันโดยใช้โน้ตตัวเลข
3. ถ่ายทอดผ่านบันทึกโบราณ
4. ถ่ายทอดกันตัวต่อตัว

20) ตัวโน้ตในบรรทัด 5 เส้นทั้งหลายจะไม่สามารถออกเสียงได้ ถ้าปราศจากข้อใด

1. นักดนตรี
2. เครื่องดนตรี
3. กุญแจประจำหลัก
4. เครื่องหมายกำหนดห้อง

## เฉลยคำตอบบทที่ 9

- |             |             |
|-------------|-------------|
| ข้อ 1. (1)  | ข้อ 11. (2) |
| ข้อ 2. (3)  | ข้อ 12. (1) |
| ข้อ 3. (2)  | ข้อ 13. (4) |
| ข้อ 4. (3)  | ข้อ 14. (2) |
| ข้อ 5. (4)  | ข้อ 15. (2) |
| ข้อ 6. (3)  | ข้อ 16. (3) |
| ข้อ 7. (3)  | ข้อ 17. (2) |
| ข้อ 8. (1)  | ข้อ 18. (3) |
| ข้อ 9. (4)  | ข้อ 19. (2) |
| ข้อ 10. (3) | ข้อ 20. (3) |

หมายเหตุ อ่านบททวนเนื้อหาภายในบท สำหรับคำถามข้อที่ท่านตอบผิดอีกครั้งหนึ่ง