

บทที่ 7

ประวัติดนตรีตะวันตก

ดนตรีตะวันตกมีกำเนิดมาจากภาษาพูด มีกำเนิดมาจากการเลียนเสียงธรรมชาติต่าง ๆ จนวิวัฒนาการมาเป็นดนตรีขับร้อง หรือดนตรีที่ใช้โน้ตเสียงมนุษย์เช่นเดียวกับดนตรีชาติต่าง ๆ ในซีกโลกตะวันออก อารยธรรมโบราณของซีกโลกตะวันตกเกิดก่อนคริสต์ศักราช 3,000 ปี ส่วนของตะวันตกอารยธรรมโบราณมีความเจริญจากยุโรปตะวันออกไปสู่ยุโรปตะวันตก เกิดเมื่อหนึ่งพันปีก่อนคริสต์ศักราช ความเจริญของอารยธรรมโบราณของยุโรปตะวันออก และความเจริญสูงสุดอยู่ที่ประเทศกรีก

กรีกเป็นชนชาติที่ยกย่องดนตรีเป็นสิ่งศักดิ์สิทธิ์ สามารถใช้ดนตรีในการชำระล้างบาปและมลทินทางใจได้ ใช้รักษาบำบัดโรคภัยไข้เจ็บได้ ดังที่ผู้ใช้นามปากกาว่า คุณทองจิ้น บ้านแจ่ง เขียนไว้ในเรื่องแกะสะกิดคลาสสิกในชาวกรุงฉบับที่ 5 พ.ศ. 2522 ว่า “หมอชาวกรีกโบราณท่านหนึ่งเชื่อว่า “แอสคลีปิอุส” (Asclepius) ได้ใช้ดนตรีบรรเลงให้ผู้ป่วยหลังจากการผ่าตัดแล้วฟัง ปรากฏว่าช่วยทุเลาอาการเจ็บปวดได้อย่างดี หรือนักปราชญ์ชาวกรีกชื่อ พิทากอรัส (Pythagoras) เป็นท่านแรกที่กล่าวว่า “ดนตรีมีส่วนช่วยให้วิญญาณของผู้ฟังมีความสะอาดหมดจดมากขึ้น หากใช้ดนตรีร่วมกับอาหารให้มนุษย์เสพเข้าไปพร้อมกันแล้วทำให้สุขภาพดียิ่งขึ้นอีก” ชาวกรีกตลอดจนชาวยุโรปทั้งหลายยกย่องวิชาดนตรีเป็นศิลปะชั้นสูง ให้ความสำคัญแก่การศึกษา ทั้งยังให้เกียรติและให้อภิสิทธิ์แก่นักดนตรีอีกด้วย แม้แต่นักร้องประจำโบสถ์ (Choir) ก็ได้รับการยกย่องและได้อภิสิทธิ์ เช่น ได้รับการคัดเลือกเข้าศึกษาต่อในมหาวิทยาลัยที่มีชื่อโดยไม่ต้องสอบ เป็นต้น

บทเพลงสรรเสริญเทพเจ้าต่าง ๆ ของกรีก เช่น บทเพลงสรรเสริญเทพเจ้าแห่งพลังเฮอรัลคูลิส (Hercules) บทเพลงสรรเสริญเทพเจ้าแห่งสติปัญญาอะเดลฟี (Adelphy) บทเพลงสรรเสริญเทพเจ้าแห่งโอลิมปัส (Olympus) เป็นต้น ก็มีวิวัฒนาการมาจากเพลงพื้นบ้านซึ่งมีอยู่ในชนทุกเผ่าพันธุ์ เพื่อผ่อนคลายความเครียด ความรื่นเริง บันเทิงใจ หลังจากเสร็จภาระงาน และพัฒนามาเป็นดนตรีประกอบพิธีกรรม เนื่องจากการร้องขอ อ้อนวอนให้สิ่งศักดิ์สิทธิ์ตามแต่จะนึกสร้างขึ้นให้ช่วยให้ประสบความสำเร็จตามที่ปรารถนา เมื่อประสบความสำเร็จก็มีบทสวดสรรเสริญบ้าง บทสวดขอบคุณบ้าง บทเพลงเหล่านี้มีลักษณะเป็น

ทำนองสั้น ๆ อาจมีเครื่องดนตรีตามแต่จะคิดหาได้ มาบรรเลงประกอบ เพื่อให้มีเสียงดังได้
ขึ้นไปถึงสิ่งศักดิ์สิทธิ์ เทพต่าง ๆ หรือ พระเจ้าต่าง ๆ บทเพลงทำนองสั้น ๆ ขับร้องหรือบรร-
เลงซ้ำกันหลายครั้ง ฟังดูซ้ำซากน่าเบื่อหน่ายสำหรับความรู้สึกของคนปัจจุบัน มีทั้งการขับ
ร้องที่มีต้นเสียงหรือคนร้องนำกับลูกคู่ร้องรับร้องส่งกันและมีทั้งการขับร้องหมู่ระหว่าง
ชาย - หญิง อาจมีจังหวะผสมกันหลายชนิด

บทเพลงสรรเสริญหรือบทสวดอันวอนเหล่านี้ เป็นที่ยอมรับกันมากขึ้น จน
วิวัฒนาการมาเป็นบทสวดประกอบพิธีกรรมต่าง ๆ นับแต่นั้นมาพิธีกรรมต่าง ๆ ที่ทำกันต่อ
เนื่องและมีผู้นำ ผู้นำที่มีคำสอนที่เป็นสัจธรรมเป็นที่ยอมรับของประชาชนทั่วไป มีบุคลิก
เป็นที่น่าเชื่อถือ น่าเลื่อมใส พิธีกรรมประกอบคำสอนนั้นก็กลายเป็นศาสนา ผู้นำคนนั้นก็
เป็นผู้นำทางศาสนา และถ้าเป็นที่ยอมรับเคารพยกย่องกันแพร่หลาย ผู้นำคนนั้นก็กลายเป็น
เป็นศาสดา ดังเช่นศาสนาคริสต์ที่แพร่หลายจากตะวันออกกลางไปยังยุโรปตะวันออกและ
อาณาจักรโรมัน ศาสนาคริสต์เป็นศาสนาที่เน้นในเรื่องความสำคัญของดนตรี เมื่อศาสนา
คริสต์แพร่หลายไปถึงที่ใด ก็หมายถึงดนตรีศาสนาได้แพร่หลายไปถึงที่นั่นด้วย ความสำคัญ
ของดนตรีประกอบประกอบบทสวดมนต์ก็มีมากขึ้น จากทำนองบทสวดของเดิมก็เพิ่ม
ทำนองเป็นหลาย ๆ ทำนอง คีตกวีพยายามแต่งแข่งขันกันให้บทสวดของตนมีทำนองไพ-
เราะระ ก็นิโงสตนุรุษมากกว่าวัดอื่น ๆ และแต่งให้เป็นแบบแผนจนเป็นหลักวิชา เป็นวิชาการ
ดนตรีในเวลาต่อมา จึงกล่าวได้ว่าดนตรีตะวันตก มีรากฐานมาจากดนตรีที่ใช้ประกอบพิธี
กรรมทางศาสนาของศาสนาคริสต์ เพราะอาณาจักรโรมันมีอาณาเขตครอบคลุมไปทั่วทวีป
ยุโรป และคนในทวีปอเมริกาก็เป็นคนอพยพไปจากทวีปยุโรป

วิวัฒนาการของดนตรีตะวันตก

ดนตรีตะวันตกมีวิวัฒนาการมาตามลำดับดังนี้ (สิ่งที่จะขอทำความเข้าใจก็คือ
ในเรื่องตัวเลข ปีคริสต์ศักราชอาจจะไม่เหมือนกันในตำราแต่ละเล่ม ขอให้เข้าใจว่าเป็นช่วง
ระยะเวลานั้น)

1. ดนตรีสมัยต้นคริสต์ศตวรรษ (Patristic Period) ประมาณปี ค.ศ. 300 - 850
2. ดนตรีสมัยกลาง (The Middle Period หรือ Mediaeval Period) ประมาณปี ค.ศ.
850 - 1450 ในสมัยกลางนี้อยู่ในช่วงระยะเวลาถึง 600 ปี จึงแบ่งย่อยออก
เป็นอีก 3 ระยะเวลา คือ
 - 2.1 สมัยโพลีโฟนีตอนต้น (Early Polyphony Period) ค.ศ. 850 - 1150
 - 2.2 สมัยศิลปะโบราณ (Ars Antiqua) ค.ศ. 1150 - 1350
 - 2.3 สมัยศิลปะสมัยใหม่ (Ars Nova) ค.ศ. 1350 - 1450

3. ดนตรีสมัยฟื้นฟูศิลปวิทยา (The Renaissance Period) ประมาณปี ค.ศ. 1450 – 1600
4. ดนตรีสมัยบาโรก (Baroque Period) ค.ศ. 1600 – 1750
5. ดนตรีสมัยคลาสสิก (Classical Period) ประมาณปี ค.ศ. 1750 – 1820
6. ดนตรีสมัยโรแมนติก (Romantic Period) ประมาณปี ค.ศ. 1820 – 1900
7. ดนตรีสมัยอิมเพรสชันนิสซึม (Impressionism Period) ประมาณปี ค.ศ. 1850– 1930
8. ดนตรีศตวรรษที่ 20 หรือ ดนตรีปัจจุบัน หรือ ดนตรีร่วมสมัย (Contemporary Period or Electronic Music Period) ประมาณปี ค.ศ. 1930 – ปัจจุบัน

1. ดนตรีสมัยต้นคริสต์ศตวรรษ (Patristic Period) ประมาณปี ค.ศ. 300 – 850

ดนตรีในสมัยต้นคริสต์ศตวรรษ เป็นดนตรีที่ใช้ประกอบพิธีกรรมทางศาสนาของศาสนาคริสต์ โดยเริ่มจากชาวยุโรปตะวันออก คือ กรีก พิธีกรรมทางศาสนาคริสต์ที่เผยแพร่จากตะวันออกกลางไปยังยุโรปตะวันออก เป็นพิธีกรรมที่ได้รับอิทธิพลไปจากศาสนาอิวมีผู้นำในการขับร้องเพลงสวดแล้วมีการขับร้องหมู่ร้องรับ การร้องรับซ้ำกัน 3 ครั้ง เป็น 3 ภาษา โดยแบ่งนักร้องออกเป็น 2 กลุ่ม สลับกันร้อง การร้องรับครั้งแรกร้องเป็นภาษากรีก ครั้งที่สองเป็นภาษาซีเรียหรือภาษาเพกัน (Sera or Pagan) ครั้งที่สามจะเป็นภาษาละติน ขับร้องหมู่ก็คือ Chorus หรือ คณะนักร้องประสานเสียงนั่นเอง ในระยะแรกคณะนักร้องแบ่งเป็น 2 กลุ่ม คือ กลุ่มเด็กและผู้หญิง อีกกลุ่มเป็นผู้ชายล้วน ต่อมาในศตวรรษที่ 4 ใช้เพียงเด็กชายล้วนและผู้ชายล้วน และยังใช้เด็กผู้ชายเป็นนักร้องประจำโบสถ์แคทอลิกมาจนทุกวันนี้

การสวดอ่อนวอน การสวดสรรเสริญ หรือการขับร้องเพื่อสรรเสริญพระเจ้า ตลอดจนบทสวดต่าง ๆ มากมายเรียกว่า Chants หรือ Plainsongs โดยเชื่อกันว่าแต่งตามเสียงที่แว่วมาจากสวรรค์ ทั้งนี้ก็เพื่อให้เกิดความศักดิ์สิทธิ์ ลักษณะเพลงชานท์ (Chants) มีหลายชนิด จะใช้ชนิดใดขึ้นอยู่กับบทสวด เวลา โอกาส และสถานที่ของการปฏิบัติกิจทางศาสนา แต่ Chants ที่นิยมกันมาก บางบทยังใช้ชื่อยุจนถึงปัจจุบัน คือ Gregorian Chants ซึ่งเป็นเพลงชานท์ที่พระสันตปาปา เกรกอรี เดอะ เกรท (Pope Gregory the Great) เป็นผู้รวบรวมเพลงชานท์ต่าง ๆ ที่มีผู้แต่งไว้ และได้แต่งเพิ่มเติมขึ้นเองด้วย และเป็นผู้วางรากฐานพิธีกรรมต่าง ๆ ทางศาสนา วางระเบียบแบบแผนในการใช้บทสวดไว้มากมาย จนได้รับการแต่งตั้งเป็น The Great คนแรกของยุโรป ในราว ค.ศ. 600 การขับร้องเพลงชานท์เป็นการร้องอย่างเดี่ยว ไม่มีเสียงประสานซึ่งเป็นลักษณะของดนตรีโบราณ

2. **ดนตรีสมัยกลาง (Mediaeval Period หรือ The Middle Period) ประมาณปี ค.ศ. 850 – 1450**

ดนตรีในสมัยกลางนี้มีระยะเวลาจนถึง 600 ปี นักประวัติศาสตร์จึงแบ่งเป็น 3 สมัยย่อย ๆ คือ

2.1 สมัยโพลีโฟนีตอนต้น (Early Polyphony Period)

2.2 สมัยศิลปะโบราณ (Ars antiqua) และ

2.3 สมัยศิลปะใหม่ (Ars Nova)

2.1 สมัยโพลีโฟนีตอนต้น เริ่มตั้งแต่ปี ค.ศ. 850-1150 โดยประมาณในช่วงระยะเวลานี้ได้มีการเพิ่มแนวขับร้องขึ้นอีกแนวหนึ่ง ดำเนินไปทางเดียวกับเพลงซันท์เดิมโดยตลอด นับเป็นการเริ่มต้นการประสานเสียงขึ้นเป็นครั้งแรกในดนตรีตะวันตก ที่เรียกว่า Polyphonic Style บทเพลงที่ริเริ่มใหม่นี้มีชื่อว่า Organum (ออร์กานู่ม)

จาก Organum ที่มีลักษณะเป็นทำนองที่คล้อยตามแนวดำเนินของเพลงสวดตลอดเพลง ได้ขยายตัวไปเป็นดำเนินทำนองในทางตรงกันข้ามบ้าง ในแนวหนึ่งขยับที่ อีกแนวหนึ่งดำเนินไปบ้าง การประสานเสียงลักษณะต่าง ๆ เหล่านี้ ทำให้เกิดความต้องการกำหนดระดับเสียง และอัตราของเสียงที่แน่นอน เพื่อที่จะประดิษฐ์งานที่แปลกใหม่ต่อไป จึงมีผู้พยายามคิดค้นหาวิธีบันทึกเสียงและการกำหนดระดับเสียงขึ้นในปลายคริสต์ศตวรรษที่ 10 ผู้นั้นคือ Guido 'd Arezzo เป็นบาทหลวงชาวอิตาลีเกิดปี ค.ศ. 950 – 1050 ได้ค้นพบวิธีการบันทึกเสียงโดยใช้เครื่องหมายลักษณะต่าง ๆ (ตัวโน้ตชนิดต่าง ๆ) โดยใช้เส้นบรรทัดบันทึกตัวโน้ต เพื่อแสดงระดับเสียง สามารถกำหนดลักษณะของตัวโน้ตและเครื่องหมายกำหนดจังหวะ เพื่อแสดงถึงอัตราส่วนของเสียง

กิโดเป็นผู้ริเริ่มใช้ระบบโตนิกซอล-ฟา (Solmization) ซึ่งเป็นระบบที่แสดงถึงความสัมพันธ์ของเสียงในระดับต่างกัน โดยกำหนดให้คำพยางค์หนึ่งตรงกับเสียงในขั้นหนึ่งของการเรียงลำดับสูงต่ำของเสียง ได้แก่ โด-เร-มิ-ฟา-ซอล-ลา-ซี ทำให้เรียนดนตรีได้ง่ายและรวดเร็วขึ้น ปัจจุบันใช้ตัวอักษร A-G แทน เสียงใดคือเสียง โด-เร-มิ-ฟา-ซอล-ลา-ซี-โด จึงเป็น C-D-E-F-G-A-B-C

2.2 สมัยศิลปะโบราณ เริ่มตั้งแต่ปี ค.ศ. 1150 – 1350 โดยประมาณ ช่วงเวลาใกล้เคียงกับสมัยโพลีโฟนีตอนต้น ดนตรีฝ่ายอาณาจักร (Secular)¹ หรือเพลงที่ใช้เพื่อความรื่นเริงมีความเจริญแพร่หลายควบคู่กันไปกับบทเพลงทางศาสนา ทำให้เกิดนักดนตรีและนักแต่งเพลงประเภทนี้มาก โดยเฉพาะภาคใต้ของประเทศฝรั่งเศส มีพวก Troubadours (ทรูเบดูร์) เป็นผู้นำ เป็นเพลงขับร้องที่ถูกต้องตามลักษณะและวิธีการประพันธ์เพลง ทาง

¹ ละเอียต เหราบัตช์, "วิวัฒนาการของดนตรีสากล", (กรุงเทพฯ : โรงพิมพ์มิตรสยาม, 2522) หน้า 15

เนื้อหาของฝรั่งเศสโดยพวก **Trouveres** (ทรูเวร์) ส่วนในประเทศเยอรมันมีพวก **Minnesingers** (มินเนซิงเงอร์) เป็นผู้เผยแพร่เพลงขับร้องที่พรรณนาถึงความกล้าหาญของเหล่าอัศวินหรือรำพันถึงความรักที่หวานซึ้ง

ส่วนดนตรีศาสนาในช่วงเวลานี้ได้มีการแสดงท่าทาง มีบทบาทสนทนาประกอบ มีการตัดเสียงตามเพศของตัวละครโดยแสดงบนเวทีคั่นรายการพิชิตวอดมนต์ การแสดงลักษณะนี้ทำให้เกิดละครทางศาสนาขึ้น และถือเป็นรากฐานของการแสดงละครหรือนาฏกรรม (Drama) ในเวลาต่อมา ส่วนทางด้านเพลงซำหนักก็มีการวิวัฒนาการสูงขึ้นไปอีก นอกจากนี้ยังมีเพลงขับร้องประสานเสียงทางศาสนาอีกชนิดหนึ่งเรียกว่า **Motet** (โมเต็ต) เกิดขึ้นในศตวรรษที่ 13 เป็นที่นิยมกันมาก เพราะเป็นดนตรีที่ใช้ร่วมกันทั้งฝ่ายศาสนาและฝ่ายอาณาจักร คือ ใช้เพื่อความรื่นเริงและใช้ในโบสถ์ ถ้าเกี่ยวกับศาสนาใช้ภาษาละติน ต่อมาเพลงประเภทโมเต็ตออกจะสับสนวุ่นวาย เพราะมีอิสระทั้งในด้านทำนองเพลง จังหวะ ภาษา และเนื้อร้อง จึงได้กำหนดใหม่คือ ทางศาสนาให้ชื่อว่า **Conductus** เนื้อร้องเป็นภาษาละติน แนวทำนองทั้งสามต้องดำเนินไปด้วยกัน ส่วนฝ่ายอาณาจักรนำทำนองใส่เนื้อร้องใหม่ ที่เกี่ยวกับความรื่นเริงเรื่องทางโลก แล้วให้ชื่อว่า **Madrigal**

2.3 สมัยศิลปะใหม่ (Ars Nova) เริ่มตั้งแต่ประมาณปี 1350 - 1450 เพลงแมตริกัลทำให้ดนตรีในคริสต์ศตวรรษที่ 14 เปลี่ยนแปลงไปเป็นยุคของดนตรีที่มีความกระชับ กระฉับ ว่องไว การประดิษฐ์ทำนองเป็นไปในลักษณะเรียบง่าย ชรรมดา ไม่เอื้อนยาว และเริ่มนำเครื่องดนตรีบางชิ้นเข้าไปทดลองบรรเลงควบคู่ไปกับการขับร้องประสานเสียง โดยนำเสียงดนตรีไปแทนการขับร้องในแนวที่ 1 และแนวที่ 2 ส่วนแนวที่ 3 เป็นการขับร้องเพลงนอกวัดเริ่มมีความสำคัญขึ้น

ในคริสต์ศตวรรษที่ 15 ดนตรียังเจริญรุ่งเรืองอยู่ทางภาคเหนือของฝรั่งเศส อังกฤษ นักดนตรีสำคัญของยุคนี้ ได้แก่ นักดนตรีชาวเนเธอร์แลนด์ ชื่อ Josquin des Prés (ย็อสแก็ง เดแปร์) และ Adrian Willaert (วิลแลร์ต) ไปประจำโบสถ์ในโรมและเวนิสในประเทศอิตาลี นักบวชและประชาชนอิตาลีนิยมรับศิลปะการขับร้องประสานเสียง เพราะชาวอิตาลีนิยมพรสวรรค์ในด้านการขับร้องอยู่แล้ว การขับร้องประสานเสียงในอิตาลีจึงเป็นที่นิยมกันแพร่หลาย

ตอนกลางคริสต์ศตวรรษที่ 15 ได้มีการศึกษาค้นคว้าทดลองเรื่องเสียงที่ใช้ในการขับร้องประสานเสียงขึ้นใหม่ สรุปผลของการทดลองค้นคว้าได้ว่า ในการขับร้องหมู่ประสานเสียง ต้องใช้เสียงผู้หญิง 2 เสียง และผู้ชาย 2 เสียง แต่ในวงขับร้องประสานเสียงประจำโบสถ์แคทอลิกยังคงใช้เด็กชายล้วน ตลอดจนวงที่ยึดธรรมเนียมนิยม เช่นวง Vienna Choir

Boys เป็นต้น โดยทั่วไปจะใช้เด็กชายอายุระหว่าง 8 - 14 ปี ขับร้องทั้ง 4 นำเสียง คือ โซปราโน อัลโต เทเนอร์ และเบส.

3. **ดนตรีสมัยฟื้นฟูศิลปวิทยา (The Renaissance Period) ประมาณปี 1450 - 1600** ดนตรีในยุคนี้ ดนตรีศาสนาก็ยังมีความสำคัญอยู่ แต่ศิลปะของชาวบ้านก็มีความสำคัญมากเช่นเดียวกัน คนทั่วไปนิยมใช้ดนตรีเป็นเครื่องให้ความบันเทิง สนุกสนาน ลักษณะของดนตรีในยุคนี้ โดยเฉพาะการประสานเสียง ได้รับการพัฒนาให้กลมกลืนสมบูรณ์แบบยิ่งขึ้น ดนตรีศาสนาสำคัญในยุคนี้คือ Mass นักดนตรีสำคัญในยุคนี้ Giovanni Da Palestrina (1525 - 1594) แต่งแมสมีชื่อเสียงมาก ชื่อ Missa Papae Marcelli และ Motets อีกมาก Palestrina เป็นผู้ที่มีผลงานขับร้องประสานเสียงทางเพลงศาสนาที่มีชื่อเสียงที่สุด



PALESTRINA

ในศาสนาคริสต์นิกายโรมันแคทอลิกมีพิธีสวดเรียกว่า พิธีแมส หรือ พิธีมิสซา พิธีสวดมิสซาเป็นพิธีสวดในพิธีกรรมต่าง ๆ บทสวดมนต์ต่าง ๆ ถูกนำมาใส่ทำนองที่แต่งขึ้น พิสดารออกไปทุกที บทสวดในพิธีมิสซาหรือพิธีแมสก็เลยกลายเป็นชื่อเพลงมิสซาหรือเพลงแมสไป มีสซามีหลายชนิด มีสซาที่นิยมกันมากคือ Missa Prodefunctus (Requiem) เป็นพิธีสวดเนื่องในงานศพ ขอให้พระเจ้ามารับดวงวิญญาณของผู้ตายไปสู่สวรรค์ เรียกสั้น ๆ ว่า Missa Requiem ที่มีชื่อเสียงและนิยมกันมากที่สุดทำนองหนึ่งคือ Requiem ของคีตกวีชาวฝรั่งเศสชื่อ Gabriel Fauré เป็น Requiem เน้นถึงความสงบ สันติ หลังจากที่ตายไปแล้ว มากกว่าที่จะเน้นถึงความเศร้าโศก ช่วยให้ผู้ที่ฟังมีความสงบ เขือกเขิน

ดนตรีในสมัยฟื้นฟูศิลปวิทยา นอกจาก Mass และ Motet แล้ว ยังมีดนตรีที่แสดงในโบสถ์โดยเฉพาะ เช่นเล่าเรื่องตอนพระเยซูถูกตรึงบนไม้กางเขนจนสิ้นพระชนม์ เรียกว่า Passion Music และยังมีดนตรีอีกชนิดหนึ่งเรียกว่า Fantasia เป็นดนตรีบรรเลงที่ใช้เครื่องดีด Lute บ้าง พวก Organ, Harpsichord และ Piano บ้าง กล่าวโดยสรุปในสมัยฟื้นฟูศิลปวิทยา เพลงทางศาสนาเป็นรากฐานของทฤษฎีการประสานเสียงอย่างถูกแบบแผน มีการฝึกหัดนักร้องประจำโบสถ์ และเครื่องดนตรีหลายชนิดเริ่มมีบทบาทเข้ามาในการขับร้องประสานเสียงและบรรเลงล้วน ๆ

4. ดนตรีสมัยบาร็อก (Baroque Period) เป็นดนตรีที่อยู่ในช่วงประมาณปี ค.ศ. 1600 - 1750 ช่วงเวลานี้เป็นช่วงเวลาขยายตัวเปลี่ยนแปลงในลักษณะที่กำลังเจริญเติบโตในทุกด้าน ทั้งด้านความคิด ด้านศิลปะ และด้านดนตรี ในเรื่องของดนตรีเป็นช่วงเวลาเปลี่ยนแปลงไปสู่ความสมบูรณ์ และมีกิตติลักษณะ (Form) ชับซ้อนขึ้น ดนตรีทั้งดนตรีศาสนาและดนตรีฝ่ายอาณาจักร มีความเจริญรุดหน้าเท่าเทียมกัน ลักษณะดนตรีในสมัยบาร็อกยังเป็นที่น่าสนใจกันจนทุกวันนี้ส่วนหนึ่ง และอีกส่วนหนึ่งเป็นรากฐานในการปรับปรุงให้เป็นดนตรีบรรเลงในยุคต่อมา ดนตรีขับร้องได้รับการพัฒนาทั้งด้านเทคนิคการขับร้อง บทเพลง และเครื่องดนตรีต่าง ๆ จนเป็นแบบฉบับและเริ่มมีการแสดงอุปรากร (Opera) ในยุคต้นของสมัยบาร็อกมีการนำเครื่องดนตรีประมาณ 20 - 30 ชิ้น สลับกันเล่น เพื่อให้เกิดสีสันและรสชาติในการฟัง การใช้เครื่องดนตรีแบ่งเป็น 2 ลักษณะคือ กลุ่มทำนองเดี่ยว และ กลุ่มบรรเลงคลอขับร้อง คีตกวีสามารถใช้เครื่องดนตรีถ่ายทอดอารมณ์ของมนุษย์ออกมาได้อย่างชัดเจน ถูกต้อง ตรงตามความรู้สึกสามารถใช้เสียงดนตรีสร้างความรู้สึกให้แก่ผู้ฟังได้อย่างประทับใจลึกซึ้ง

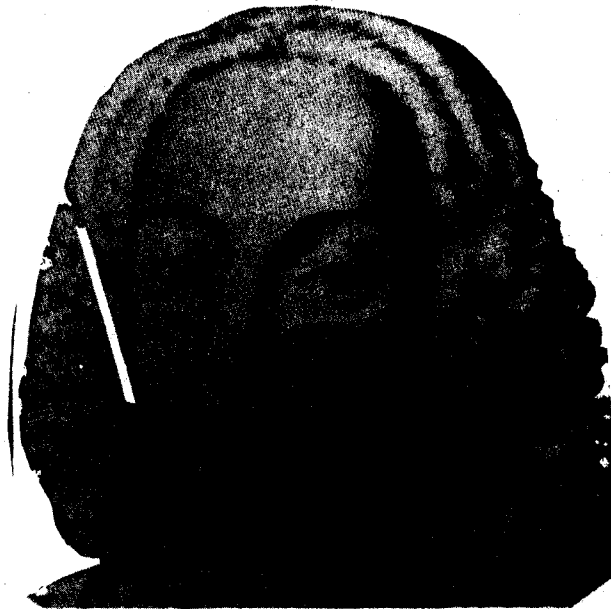
ลักษณะสำคัญของดนตรีอันเป็นผลจากการแสดงอุปรากรคือ วิวัฒนาการจากการประสานเสียงแบบโพลีโฟนี มาเป็นแบบโฮโมโฟนี ซึ่งเป็นการประสานเสียงที่มีแนวทำนองเพลงหนึ่งแนว แนวอื่นเป็นเพียงส่วนประกอบเพื่อให้สมบูรณ์ยิ่งขึ้น การขับร้องเพลงจะเป็นแนวทำนองเดี่ยว มีเครื่องดนตรีบรรเลงประกอบจังหวะ เพื่อสนับสนุนและส่งเสริมแนวทำนองให้เด่นและสมบูรณ์ยิ่งขึ้น จึงเกิดพัฒนาการด้านคอร์ด กฏเมเจอร์ (Major) และไมเนอร์ (Minor) ขึ้น ฉันทลักษณ์ของดนตรีสำคัญของยุคบาร็อกนี้ แบ่งออกเป็น 2 ประเภทใหญ่คือ ดนตรีขับร้อง และ ดนตรีบรรเลง ดนตรีขับร้องประกอบด้วย Mass, Passion Music, Oratorio และ Cantata etc. คีตกวีสำคัญในยุคนี้ได้แก่

CLAUDIO MONTEVERDI (1567 – 1643) คีตกวีชาวอิตาลี เป็นผู้ริเริ่มนำศิลปะหลายแขนงมาแสดงร่วมกันเป็นอุปรากร และเป็นผู้วางรากฐานอุปรากรให้ชาวอิตาลี ทำให้อิตาลีมีชื่อเสียงก้องโลกในเรื่องอุปรากร

ARCANGELO CORELLI (1653 – 1713) เป็นคีตกวีชาวอิตาลี เป็นนักไวโอลินที่มีความสามารถเป็นเยี่ยมคนแรกของโลก เนื่องจากเครื่องสายตระกูล Viol ได้วิวัฒนาการมาเป็นเครื่องสายตระกูลไวโอลิน ในยุคนี้ Corelli เป็นทั้งครูสอนไวโอลินและคีตกวี ได้สร้างผลงานโดยเฉพาะอย่างยิ่ง ไวโอลินโซนาตา Suite และ Concerto Grosso ไว้มากมาย

ALESSANDRO SCARLATTI (1660 – 1725) เป็นคีตกวีชาวอิตาลี ที่สร้างผลงานด้านอุปรากรไว้ถึง 115 เรื่อง และเป็นผู้ก่อตั้งโรงเรียนสอนอุปรากร นอกจากนี้ยังสร้างผลงานในด้านเพลงศาสนาประเภท Cantata ไว้มากมาย ประมาณ 500 บท เพลงประเภท Mass ประมาณ 200 บท Oratorio 14 บท ฯลฯ Scarlatti เป็นบุคคลแรกที่ประพันธ์เพลงสำหรับบรรเลงด้วยวง String Quartet ซึ่งจัดเป็น Chamber Music และเป็นคีตกวีบุคคลแรกที่ใช้เครื่องสายเป็นหลักในวงดุริยางค์ และยึดถือเป็นหลักปฏิบัติกันมาจนทุกวันนี้

ANTONIO VIVALDI (1676 – 1741) เป็นคีตกวีชาวอิตาลีเช่นกัน เป็นบาทหลวงอยู่ในเมืองเวนิซ และได้อุทิศตัวส่วนใหญ่สอนดนตรีให้แก่โรงเรียนเด็กกำพร้าหญิง เป็นนักไวโอลินและเป็นคีตกวีร่วมสมัยกับ Johann Sebastian Bach ได้สร้างผลงานด้านไวโอลินโซนาตา และ ไวโอลิน คอนแชร์โต ไว้มากมาย แล้วยังมีผลงานด้านอุปรากร ประมาณ 40 เรื่อง



VIVALDI

COUPERIN FRANÇOIS (1668 – 1733) เป็นคีตกวีชาวฝรั่งเศส มีผลงานในด้าน Harpsichord Suite ไว้มาก นอกจากนี้ก็ยังมี Trio Sonatas

JOHANN SEBASTIAN BACH (1685 – 1750) เป็นคีตกวีชาวเยอรมัน Bach ถือกำเนิดในครอบครัวนักดนตรีมาหลายชั่วอายุคน เป็นตระกูลนักดนตรีใหญ่ เป็นตั้งแต่ นักร้องประจำโบสถ์ นักออร์แกนประจำโบสถ์ นักไวโอลินและเครื่อง Key Board โบราณหลาย ชนิด Bach มีผลงานด้านเพลงศาสนามากมาย ด้านดนตรีออร์แกน และด้าน Instrumental Music มากมายจนได้รับการยกย่องให้เป็น The Greatest European Composer



BACH

GEORGE FRIDERIC HANDEL (1685–1759) เป็นคีตกวีชาวเยอรมันที่เกิดปีเดียวกับ J.S. Bach และถึงแก่กรรมหลังจาก Bach ไม่กี่ปีนัก Handel เป็นคีตกวีชาวเยอรมันที่ไปใช้ชีวิตส่วนใหญ่ในอังกฤษ และเป็นทีโปรดปรานของพระเจ้า George ที่ 1 แห่งประเทศอังกฤษมาก เป็นนักดนตรีที่มีความสามารถทั้งไวโอลินและคีย์บอร์ด เป็นคีตกวีที่มีผลงานเด่นในดนตรีหลายประเภท เมื่อไปอยู่อิตาลีได้แต่งอุปรากรหลายเรื่อง แต่งบทบรรเลงประเภท Concerto, Concerto Grosso และยังมีผลงานประเภท Oratorio หรือบทเพลงร้องเล่าเรื่องราวทางศาสนาหลายต่อหลายบท และที่มีชื่อเสียงเป็นที่รู้จักกันทั่วโลกก็คือ The Messiah นอกจากนี้ยังมี Suite (เพลงชุดจับระบำ) ต่าง ๆ และ Water Music (Water Music เป็นเพลงชุดบรรเลงล้วน ฟังไพเราะหรือใช้เป็นเพลงสำหรับลิลาศ ที่วังดุริยางค์

บรรเลงล่องไปตามน้ำ สืบเนื่องจากในสมัยพระเจ้า George ที่ 1 เสด็จพระราชดำเนินโดย
กระบวนพยุหยาตราทางชลมารค ล่องไปตามน้ำ Thames ในประมาณปี ค.ศ. 1715 ที่ใช้
ประมาณปี 1715 เพราะตำราบางเล่มเป็นปี ค.ศ. 1717 Water Music ของ Handel ใช้วงดุริ-
ยางค์ประมาณ 50 คน บรรเลงไปในเรือคนตรีลำหนึ่ง ตามเสด็จไปในขบวนพยุหยาตราเป็น
ที่สมพระราชหฤทัยพระเจ้า George ที่ 1 มาก ในประเทศไทยเราวงดุริยางค์ Bangkok Sym-
phony ได้เคยจัดบรรเลงที่ริมแม่น้ำของโรงแรมริมน้ำแห่งหนึ่ง)



HANDEL

5. ดนตรีสมัยคลาสสิก (Classical Period) เป็นดนตรีที่อยู่ระหว่างปี ค.ศ. 1750

- 1820

ดนตรีสมัยคลาสสิก เป็นดนตรีที่มีเพลงศาสนาแยกจากเพลงฝ่ายอาณาจักร
หรือเพลงเพื่อความรื่นเริงบันเทิงและการแสดงบนเวทีอย่างเอกเทศ ต่างฝ่ายต่างแสดงไม่
ต้องอาศัยกัน เป็นลักษณะดนตรีที่แสดงความสามารถของเครื่องดนตรีล้วนๆ กวีเกิด
จินตนาการและความคิดสร้างสรรค์ที่จะเลือกใช้เครื่องดนตรีให้เหมาะสมกับลีลาและอารมณ์
ของดนตรี โดยนำเอาคุณลักษณะของเสียงเครื่องดนตรีแต่ละชิ้นมาเรียบเรียงเสียงประสาน
ให้สัดส่วนของเสียงสมดุลกันระหว่างเครื่องสี เครื่องเป่า และเครื่องกำกับจังหวะ ผู้ที่บรร-
เลงจะต้องฝึกหัดอย่างดีจนมีความชำนาญ ให้ถูกต้องตามที่กวีกำหนดไว้ ดนตรีในช่วง
ระยะเวลานี้เป็นดนตรีเพื่อดนตรี ที่แสดงถึงความประณีต ละเอียดย้อน แสดงออกถึงอารมณ์

ทุกชนิด ทั้งอ่อนหวาน เศร้าสร้อย เข้มแข็ง งดงาม กล้าหาญ ประชัญบาน สุดแล้วแต่คีตกวี
จะเป็นผู้กำหนด เพราะใช้เครื่องดนตรีล้วน ดนตรีในสมัยคลาสสิกนี้จึงมีชื่อว่า Instrumental
Music ด้วย

คีตลักษณ์ของดนตรีในสมัยนี้มีความสมบูรณ์แบบ ได้มาตรฐาน บทเพลงส่วน
ใหญ่จะเป็นเพลงบรรเลง ลักษณะดนตรีสำคัญในสมัยนี้ได้แก่ บทบรรเลงประเภท โซนาตา
ซิมโฟนี และคอนแชร์โต ที่มีเครื่องดนตรีชนิดเดียวได้กับวงดุริยางค์ คีตกวีสำคัญในสมัย
คลาสสิก มีอยู่ 3 ท่าน คือ

Franz Joseph Haydn

Wolfgang Amadeus Mozart

Ludwig Van Beethoven

FRANZ JOSEPH HAYDN (1732 – 1809) เป็นคีตกวีชาวออสเตรีย เป็นลูกนัก
ดนตรี ได้รับเลือกเป็นนักร้องประจำโบสถ์ (Choir) จนเสียงแตก จึงไปศึกษาดนตรีเพิ่มเติม
Haydn เป็นผู้วางรากฐานคีตลักษณ์ของบทบรรเลงโซนาตา และเป็นผู้กำหนดให้บทบรรเลง
ซิมโฟนี มี 4 movements (กระบวน, ท่อน) แต่งสตริงควอเต็ตและซิมโฟนีไว้มาก โดยเฉพาะ
ด้านซิมโฟนี แต่งไว้ถึง 104 บทบรรเลง



HAYDN

WOLFGANG AMADEUS MOZART คีตกวีชาวออสเตรีย (1756 – 1791) เกิด
ในครอบครัวนักดนตรี เล่น Harpsichord ได้ตั้งแต่อายุ 3 ขวบ เมื่ออายุ 6 ขวบ ออก Concert
Tour แสดงดนตรีไปกับบิดาและพี่สาว เป็นนักดนตรีและคีตกวีอัจฉริยะและความสามารถ

เป็นเลิศ ผลงานของโมสาร์ท มีตั้งแต่เพลงศาสนา เซมเบอร์มิวสิก อูปรากร ซิมโฟนี โซนาตา
ดนตรีดุริยางค์ และอื่น ๆ อีกมากมาย แม้ว่าจะอายุสั้น แต่ก็มีผลงานมาก



MOZART

LUDVIG VAN BEETHOVEN (1770 – 1827) กิตติกาชาวเยอรมัน เบโธเฟินเกิด
ในครอบครัวนักดนตรีมาตั้งแต่รุ่นปู่ เบโธเฟินเป็นนักออร์แกนและผู้เล่นฮาร์พสிகอร์ดในวง
ดุริยางค์ราชสำนัก ตั้งแต่อายุ 13 ปี เป็นกิตติกาผู้มีอารมณ์ฉุนเฉียว โดยเฉพาะอย่างยิ่งตั้งแต่
อายุ 30 ปีเรื่อยมา เนื่องจากหูหนวก ยิ่งทำให้เจ้าอารมณ์ สังเกตได้จากหลายๆ ภาพของ
เบโธเฟิน ผลงานในช่วงหลังๆ แม้เขาจะไม่ได้ยินเสียงเพลงที่เขาแต่ง แต่ก็ยังเป็นผลงาน
ยอดเยี่ยมเพราะสำหรับเบโธเฟินแล้ว ดนตรีมีวิญญาณและเขารับรู้ได้ด้วยวิญญาณ ไม่ใช่
จากเสียง



BEETHOVEN

เบโซเฟน แต่งซิมโฟนีไว้ทั้งหมด 9 บท เป็นซิมโฟนีที่มีชื่อเสียงมากที่สุด 9 บท โดยเฉพาะซิมโฟนีหมายเลข 9 ในบันไดเสียง D Minor, Op. 125 ของเบโซเฟน มีบทร้องเดี่ยว และร้องประสานเสียงใน movement สุดท้ายด้วย นอกจากนี้ยังแต่งโซนาตาไว้ 32 บท สตรีงควอเต็ตและคอนแชร์โตอีกหลายบทบรรเลง

โดยสรุปดนตรีตะวันตกสมัยคลาสสิกนี้ ดนตรีดุริยางค์ (Orchestral Music) เป็นหัวใจของดนตรีสมัยนี้ ในขณะที่ดนตรีดุริยางค์ หรือ ดนตรีที่มีเครื่องสายเป็นหลัก กำลังเติบโตพัฒนาจนเป็นแบบแผน เป็นศาสตร์ นับตั้งแต่ศตวรรษที่ 17 เป็นต้นมา ยังมีดนตรีอีกลักษณะหนึ่งที่ใช้เครื่องเป่าล้วน ทั้งเครื่องเป่าลมไม้ และเครื่องเป่าโลหะ ผสมวงกับเครื่องทำจังหวะ เล่นกันในกรมทหาร กองทัพต่าง ๆ เรียกกันว่า Military Band (วงโยชวาทิต) วงโยชวาทิตมีกำเนิดในประเทศอังกฤษ แล้วขยายตัวไปจนถึงระดับโรงเรียน เพื่อใช้ในการเดินขบวนสวนสนาม เช่นเดียวกับของทหารเหล่าต่าง ๆ ดนตรีโยชวาทิตมีลักษณะกึ่งลักษณะ เช่นเดียวกับดนตรีดุริยางค์ นอกจากเครื่องดนตรีหลักเป็นกลุ่มเครื่องเป่าแทนที่จะเป็นเครื่องสาย แต่เครื่องสายชนิดหนึ่ง คือ Double Bass เข้าไปบรรเลงแทนเครื่องเป่าที่มีเสียงต่ำ การผสมวงโยชวาทิตได้มีการขยายตัว และเปลี่ยนแปลงไปตามลักษณะบทบรรเลง เปลี่ยนไปตามคีตกวีเชื้อชาติต่าง ๆ เพราะวงโยชวาทิตได้แพร่หลายไปในระดับนักเรียน มหาวิทยาลัย และโรงเรียนต่าง ๆ ทั่วโลก และวงโยชวาทิตมีได้บรรเลงเฉพาะเพลงสวนสนามเท่านั้น เพลงที่ใช้ในการบรรเลงประเภทอื่น ๆ เช่นอาจนำเพลงที่บรรเลงด้วยวงดุริยางค์ มาให้วงโยชวาทิตบรรเลงก็ได้ เช่น เพลงเขมรไทรโยค เพลงแขกมอญบางขุนพรหม หรือเพลงที่แต่งขึ้นใหม่ เช่น วอลซ์เมฆลาของทูลกระหม่อมบรมพิตรฯ เพราะฉะนั้นการผสมวงโยชวาทิตในระยะหลังนี้ จึงขยายตัวไปตามลักษณะบทบรรเลง สถานที่บรรเลง และวัตถุประสงค์ของการบรรเลง แต่ก็ยังมีกลุ่มเครื่องเป่าเป็นหลักอยู่นั่นเอง

6. ดนตรีสมัยโรแมนติก (Romantic Period) ซึ่งอยู่ระหว่างปี ค.ศ. 1820 – 1900

ดนตรีสมัยโรแมนติกเป็นดนตรีที่นำเอาคีตลักษณะของลักษณะดนตรีต่าง ๆ ของคีตกวีศตวรรษก่อน ๆ มาพัฒนาการให้มีคีตลักษณะเจริญก้าวหน้ามาเป็นแบบเฉพาะสมัยโรแมนติก ซึ่งนับเป็นยุคทองทางศิลปะ สืบเนื่องมาจากการปฏิวัติในประเทศฝรั่งเศส ในต้นคริสต์ศตวรรษที่ 19 ได้ทำลายสถาบันพระมหากษัตริย์ลง ทำให้ทุกคนมีเสรีภาพในการแสดงความคิดเห็นอย่างเปิดเผย และตื่นตัวที่จะคิดสร้างสรรค์ ริเริ่มสิ่งใหม่ ๆ พร้อมทั้งเปิดใจกว้างที่จะรับความริเริ่มใหม่ ๆ รักที่จะกันกว่าสิ่งต่าง ๆ ที่อยู่รอบตัว ในเรื่องของดนตรีเป็นยุคที่ใช้ดนตรีเป็นเครื่องแสดงออกของอารมณ์มากกว่ายุคก่อน ๆ อารมณ์ทุกชนิดสามารถถ่ายทอดเจตนาอารมณ์ออกมาเป็นดนตรีได้ คีตกวีเลือกใช้เครื่องดนตรีตามอารมณ์และจินตนา-

หนึ่งของดนตรี Program Music คือบรรดาคู่วงดุริยางค์ Orchestra Symphonic Poem
Program Music จึงเป็นลักษณะสำคัญของดนตรีสมัยโรแมนติก ลักษณะของ
เรียกว่า Program Music

เสียงร้องและเสียงเครื่องดนตรีอื่น ๆ มีความสัมพันธ์กันอย่างมาก ลักษณะดนตรี
ฟังแทนภาพได้ชัดเจนและมีความเป็นเอกภาพ เพราะเป็นดนตรีที่มีเนื้อร้องประกอบ ทำให้
แน่นอน ๆ โดยเนื้อหาของบทกวีที่พรรณนาถึงเหตุการณ์ต่าง ๆ ทำให้ผู้
ฟังเข้าใจเรื่องราวที่แต่งขึ้นโดยผู้แต่งเพลงได้เป็นอย่างดี การที่ดนตรีสมัยโรแมนติก
มาซึ่งเป็นการปฏิวัติระบบการประพันธ์บทกวีที่เรียกว่า Music Drama
เพลงขับร้องหลาย ๆ เพลง ที่เนื้อร้องเกี่ยวกับชีวิตความเป็นอยู่ของมนุษย์ เป็นลักษณะ
Franz Schubert (1797 - 1828) ที่กล่าวโดยนิตยสาร นอนจากบทกวีโดย ฟรานซ์

ผู้ประพันธ์เพลงตามเนื้อ

บทกวีของชาวเยอรมันและชาวออสเตรีย
ความสามารถและความเข้าใจอย่างลึกซึ้งของบทกวีในสมัยโรแมนติกที่ออกมาแล้ว
เรียกว่า Art Songs หรือ Lied (ภาษาเยอรมัน) เพลงขับร้องของชาวออสเตรียและ
ที่นักประพันธ์บทกวีเป็นผู้แต่งเนื้อร้อง และผู้ประพันธ์เพลงเป็นผู้ประพันธ์บทกวี
ดังนั้น เนื้อร้องหรือเนื้อเพลงจึงเป็นสิ่งสำคัญของการประพันธ์เพลงในสมัยโรแมนติก

Percy Bysshe Shelley (1792 - 1822), John Keats (1795 - 1821) เป็นต้น
นักประพันธ์บทกวีชาวอังกฤษเป็นนักประพันธ์ เช่น Lord George Noel Gordon Byron (1788 - 1824),
Johann Wolfgang Von Goethe (1749 - 1832) และ Heinrich Heine (1797 - 1866) ซึ่ง
ร้อง หรือนักประพันธ์บทกวีที่แต่งขึ้นเองก็ได้ เช่น นักประพันธ์
จึงไม่เกี่ยวกับเนื้อหาของบทกวีแต่อย่างใด และนักประพันธ์บทกวีที่แต่งขึ้นในสมัยโรแมนติก
การประพันธ์เพลงของชาวเยอรมันและชาวออสเตรียที่แต่งขึ้นในสมัยโรแมนติก
แน่นอน ๆ ได้ โดยเนื้อหาของบทกวีที่แต่งขึ้นโดยนักประพันธ์เพลงขับร้อง
ที่เรียกว่าลักษณะที่เรียกว่า ลักษณะการประพันธ์เพลงที่เกี่ยวกับบทกวี

(Waltz) ที่เรียกว่า วอลซ์ เป็นต้น

ดนตรีชนิดต่าง ๆ ประกอบการขับร้อง บทประพันธ์เพลงและการแสดงการขับร้องต่าง ๆ
นักดนตรี เช่น บรรดาคู่วงดุริยางค์ (Orchestra) บรรดาคู่วงดุริยางค์
การประพันธ์ชนิดต่าง ๆ ถูกนำมาใช้ผสมผสานกัน ในสมัยโรแมนติกที่บรรดาคู่วง

หรือ Tone Poem ก็เป็นชื่อที่เรียกกันด้วย โปรแกรมมีวีสกเป็นบทบรรเลงท่อนเดียวที่ไม่มี
คีตลักษณ์ตายตัว เป็นดนตรีบรรยายถึงบทกวีนิพนธ์ทั้งร้อยแก้วและร้อยกรอง หรือเรื่อง
ราวต่าง ๆ หรือภาพวาด ตลอดจนความรู้สึกนึกคิดต่าง ๆ ผู้บุกเบิกผลงานด้านนี้คือ **FRANZ
LISZT** (1811 - 1886) คีตกวีเอกและนักเปียโนผู้มีฝีมือยอดเยี่ยมชาวฮังการี



LISZT

ดนตรีบรรเลงในสมัยโรแมนติกที่เป็นที่นิยมกันมาก คือ Chamber Music ลักษณะ
เด่นของดนตรีสมัยโรแมนติกอีกลักษณะหนึ่ง ก็คือ คีตกวีพยายามนำเพลงพื้นเมืองดั้งเดิม
ทั้งเพลงขับร้องและเพลงเต้นรำพื้นเมืองของชาติต่าง ๆ ในยุโรป เช่น ฮังการี โปแลนด์ รัส-
เซีย โบฮีเมีย ตลอดจนสแกนดิเนเวีย มาใส่โครงสร้างคีตลักษณ์และวิธีการประพันธ์อย่าง
เพลงคลาสสิก ในลักษณะของท่านเองเพลงและการประสานเสียง ทำให้ชาวโลกได้รู้จักเพลง
พื้นเมืองเหล่านี้มากขึ้น ลักษณะเช่นนี้เรียกว่า ดนตรีชาตินิยม หรือ Nationalism หรือ Nation-
al Style อาจารย์ละเอียด เหราบัตซ์ ได้ให้คำจำกัดความของดนตรีชาตินิยมไว้ในหนังสือ
วิวัฒนาการของดนตรีสากล ว่า “ดนตรีชาตินิยม คือ ดนตรีที่มีรากฐานมาจากความรู้สึกนึก
คิดชีวิตจิตใจ และรสนิยมของต่างชาติต่างภาษาที่กั้นกรงออกมาเป็นภาษาของดนตรีที่
สากลนิยม ลักษณะของดนตรีชาตินิยมนี้ ทำให้ดนตรีในปลายสมัยโรแมนติกมีสำเนียง
เพลงแปลก ๆ ออกไป เช่น

Franz Liszt : Hungarian Rhapsodies etc.

นอกจากนี้มีบทบรรเลง หรือ บทเพลงที่แต่งขึ้นสำหรับเปียโนมากมาย (Piano
Pieces คำว่า Piece นี้หมายถึงบทบรรเลงสำหรับเครื่องดนตรีแต่ละชิ้น ไม่เรียกว่า Song
เพราะ Song หมายถึงเพลงขับร้อง เพลงสำหรับเครื่องดนตรีบรรเลงเรียกว่า Piece โดยเฉพาะ
อย่างยิ่ง Pieces ชุด Song Without Words ของ Mendelssohn ที่มีทั้งหมด 48 Pieces เป็น
เพลงเปียโนทั้งหมด และยังมีของคีตกวีอื่น ๆ อีกมากมาย

ในช่วงสมัยโรแมนติกนี้มีผู้ประดิษฐ์เครื่องดนตรีที่สำคัญขึ้น คือ ในราวปี ค.ศ. 1840 Adolphe Sax นักประดิษฐ์เครื่องดนตรีชาวเบลเยียมได้ประดิษฐ์เครื่องเป่าลิ้นเดียวทำด้วยโลหะ แต่เสียงเหมือนเครื่องเป่าลมไม้ เรียกว่า Saxophone แซกโซโฟนมีเสียงก้ำกึ่งระหว่างเครื่องเป่าลมไม้กับเครื่องเป่าทองเหลือง และเนื่องจากเพิ่งถูกประดิษฐ์ขึ้นในสมัยโรแมนติกนี้เอง จึงพบว่าบรรเลงเพลงคลาสสิกส่วนมากไม่นำเครื่องดนตรีชนิดนี้เข้าไปผสมเล่นด้วย แต่ในระยะหลังโดยเฉพาะในสหรัฐอเมริกาเกิดกีตกริวบางท่านนำไปผสมวงด้วย

คีตกวีสำคัญในสมัยโรแมนติกที่มีผลงานดีเด่น มีอยู่มาก แต่จะขอนำประวัติผลงานของบางท่านมาให้ศึกษาพอเป็นแนวทางดังนี้

FRANZ SCHUBERT (1797 - 1828) เป็นคีตกวีของชาวออสเตรีย ที่มีผลงานมากมายเกือบทุกชนิด เช่น เพลงขับร้อง (Art Song หรือ Lieder) มีถึง 600 เพลง รวมทั้งเพลงชุด Song - Cycles เพลงเชมเบอร์มิวสิกประเภททริโอ คิวอเต็ต และอ็อกเต็ต ตลอดจน Piano Pieces อีกมากมาย ในด้าน Symphony เขาก็ประพันธ์ไว้หลายบทด้วยกัน และบทที่มีชื่อเสียงที่สุดชื่อว่า Unfinished ซึ่งเป็นซิมโฟนีหมายเลข 8 ในบันไดเสียง บี ไมเนอร์ ได้ชื่อว่า Unfinished เพราะ Schubert แต่งไม่จบ เขาแต่งไว้เพียง 2 กระบวน (ท่อน) เท่านั้น ซิมโฟนีจะมี 4 ท่อนด้วยกัน มีผู้พบร่างหายๆ มากมาย แต่ก็ยังไม่สมบูรณ์และก็ยังเป็นความมึนงงอยู่จนทุกวันนี้ว่า ทำไมเขาจึงแต่งไม่จบ อย่างไรก็ตาม Schubert เป็นคีตกวีคนแรกที่สามารถนำอารมณ์ความมุ่งหมาย และโครงสร้างของกวีนิพนธ์ลักษณะต่างๆ มาผสมผสานให้กลมกลืนกับดนตรีอย่างไม่เสียคุณค่าทั้งฝ่ายดนตรีและฝ่ายกวีนิพนธ์



SCHUBERT

ROBERT SCHUMANN เป็นคีตกวีชาวเยอรมัน (ค.ศ. 1810 – 1856) เริ่มเรียนเปียโนตั้งแต่อายุ 6 ขวบ และหยุดไป 8 ปี เพราะต้องเรียนหนังสือ เขารักที่จะเรียนเปียโนมากกว่าที่จะเรียนกฎหมาย และมูมานะที่จะคิดค้นวิธีต่างๆ ที่จะคิดเปียโนอย่างคล่องแคล่ว จนนี้วันนางต้องพิการไป ดัดเปียโนต่อไปอีกไม่ได้ จึงหันมาทุ่มเทความคิดในการแต่งเพลง เมื่ออายุประมาณ 24 ปี Schumann กับเพื่อนกลุ่มหนึ่งออกหนังสือพิมพ์ที่มีเนื้อหาเกี่ยวกับดนตรี ดิชมวิพากษ์วิจารณ์ดนตรี พร้อมทั้งข้อเสนอแนะ ทำให้เขามีชื่อเสียง และได้เป็นบรรณาธิการ Schumann มีผลงานเด่นในด้าน Chamber Music บทบรรเลงเปียโนมากมาย Lieders, ซิมโฟนี 4 บท และยังมีคอนแชร์โตอื่นหลายบท



SCHUMANN

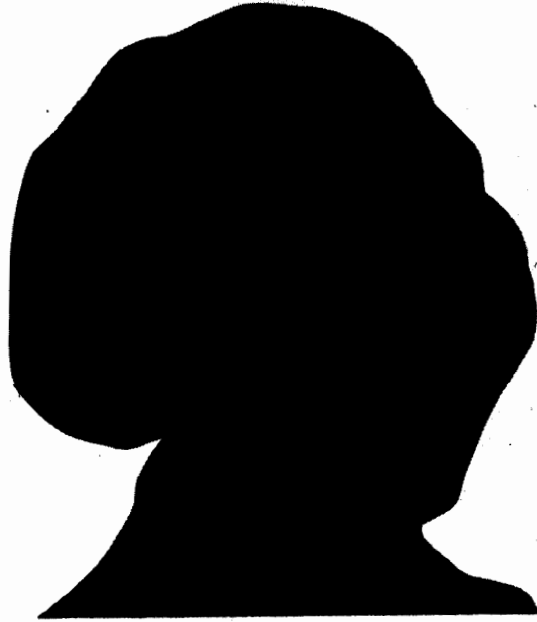
FRÉDÉRIC FRANÇOIS CHOPIN (1810 – 1849) คีตกวีชาวโปแลนด์ เป็นนักเปียโนที่มีชื่อเสียงทั้งในกรุง Warsaw และกรุงเวียนนาในปี 1831 ได้ไปลี้ภัยอยู่ปารีส ฝรั่งเศส เนื่องจากมีขบวนการต่อต้านรัสเซียในโปแลนด์ และเป็นสาเหตุหนึ่งที่ทำให้เขาทุ่มเทเวลาให้กับดนตรีชาตินิยม (Nationalism) เขาได้นำเพลงพื้นเมืองของโปแลนด์เข้ามาผสมผสานกับออร์เคสตรามิวสิกได้อย่างกลมกลืน และเป็นผู้บุกเบิกในด้านดนตรีชาตินิยม เพลงเปียโนของ Chopin เป็นเพลงระดับสูง เล่นยาก ต้องใช้เทคนิคการดีระดับสูง นอกจากผลงานเพลงเปียโนมากมายแล้ว เขายังมีผลงานด้าน Piano Variation แวริเอชัน คือ การนำทำนอง

หลักของบทบรรเลงของคีตกวีคนใดคนหนึ่ง มาเป็นหลักในการค้นแปรเป็นทำนองเพลงต่าง ๆ นอกจากนี้ยังมีเปียโนคอนแชร์โต Nocturnes (เพลงอ่อนหวานบรรเลงเวลากลางคืน ดึก ๆ) เพลงวอลซ์ (Waltz) ต่าง ๆ



CHOPIN

FELIX MENDELSSOHN (FELIX MENDELSSOHN-BARTHODY) (1809 - 1847) เป็นคีตกวีชาวเยอรมัน สนใจดนตรีตั้งแต่เด็ก ออกแสดง Piano Concert ตั้งแต่อายุ 9 ขวบ แล้วเริ่มแต่งเพลงตั้งแต่อายุ 11 ปี เขาได้ท่องเที่ยวไปทั่วยุโรป และมีชื่อเสียงโด่งดังไปทั่วยุโรป เพลงของ Mendelssohn ส่วนใหญ่แสดงถึงความสดชื่น รื่นเริง แจ่มใส สะท้อนให้เห็นถึงบุคลิกลักษณะและนิสัยของเขา ผลงานเด่น ๆ ของเขา ได้แก่ เชมเบอร์มิวสิก ซิมโฟนี 5 บท บทบรรเลงออร์แกนและเปียโน บทบรรเลงคอนแชร์โต อุปรากร เมื่ออายุ 17 ปี เขาแต่งอุปรากรเรื่องหนึ่ง ชื่อ A Midsummer Night's Dream ซึ่งเป็นเรื่องที่ท่านกวีเอกเชกสเปียร์แต่ง แต่เมนเคิลโซห์นแต่งดนตรีประกอบ เป็นอุปรากรที่มีชื่อเสียงมาก



MENDELSSOHN

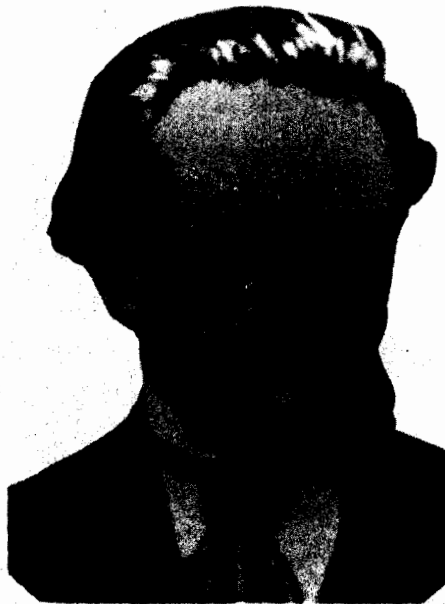
JOHANNES BRAHMS (1833 – 1897) คีตกวีชาวเยอรมัน เคยเดินทางเล่นเปียโนกับนักไวโอลินที่มีชื่อเสียง ไปทั่วภาคเหนือของประเทศเยอรมัน ทำให้ Brahms ได้แนวคิดในการแต่งเพลงประเภทอิมปรีและซังกาเรียน ทำให้เขาแต่งเพลง Hungarian Dances บราห์มส์เป็นคีตกวีอีกท่านหนึ่งที่นำทำนองเพลงพื้นเมืองของเยอรมันมาขยายแต่งให้เหมาะสมกับ



BRAHMS

โครงสร้างของบทเพลงระดับสูง เช่น โซนาตา และซิมโฟนี Brahms ไม่ชอบขี้ดกฏเกณฑ์
เท่าๆ เขาจะสร้างผลงานตามความพอใจที่ได้มาจากอารมณ์ และความคิดทางดนตรี เพลง
ของเขาแต่ละท่อนจะสัมพันธ์ต่อเนื่องกัน การบรรเลงต่อเนื่องกัน ไม่จำเป็นต้องหยุดพัก
เมื่อจบแต่ละท่อน Brahms มีผลงานเด่นทั้ง เขมเบอร์มิวสิก ซิมโฟนี คอนแชร์โต เซเร-
เนด บทบรรเลงออร์แกนและเปียโนมากมาย ตลอดจน เรควิเอม ชื่อ A German Requiem
สำหรับการขับร้องเดี่ยวและขับร้องประสานเสียง ซึ่งเป็นผลงานอันดับที่ 64 ของเขา ที่แตก
ต่างจากเรควิเอมอื่น ๆ ตรงใช้ภาษาเยอรมันแทนที่จะเป็นภาษาละติน

PETER ILICH TCHAIKOVSKY (1840 - 1893) คีตกวีชาวรัสเซีย เขาเริ่มอาชีพ
นักกฎหมายก่อน พร้อมทั้งเป็นนักดนตรีสมัครเล่นด้วย มาเริ่มศึกษาดนตรีจริงจังเมื่ออายุ
21 ปี เริ่มเรียนเปียโนกับนักเปียโนเอกชาวรัสเซีย ชื่อ Anton Rubinstein เมื่อสำเร็จแล้วเป็น
ครูสอนวิชาประสานเสียงในมอสโคว์ แม้จะไม่ประสบความสำเร็จในชีวิตส่วนตัวนัก แต่ไซ-
คอปสกีก็เป็นคีตกวีชาวรัสเซียที่มีชื่อเสียงโด่งดังที่สุดในหมู่คีตกวีชาวรัสเซียด้วยกัน บท
บรรเลงของเขาไม่ว่าจะเป็นอุปรากร เพลงระบำบัลเลต์ โอเวอร์เจอร์ คอนแชร์โต ซิมโฟนี
หรือแม้แต่เขมเบอร์มิวสิก ล้วนเป็นบทบรรเลงที่สามารถถ่ายทอดอารมณ์ของเขาลงใน
ดนตรีไปยังผู้ฟังได้ดีที่สุด ทำนองเพลงของเขาหวานซึ่งกินใจ ใช้เสียงเครื่องดนตรีชนิด
ต่าง ๆ อย่างมีความหมายเหมาะสมและมีประสิทธิภาพ ถูกกาลเทศะ มีเสียงประสานที่หนัก
แน่นสมบูรณ์ สอดคล้องกับลักษณะบทบรรเลงชนิดต่าง ๆ บทบรรเลงที่มีชื่อเสียงที่สุด
และยังติดหูคนฟังอยู่จนทุกวันนี้ได้แก่



TCHAIKOVSKY

Piano Concerto No. 1 in B flat minor

Violin Concerto in D Major Op. 35

เพลงชุดระบำบัลเลต์ Swan Lake

Sleeping Beauty

Nutcracker

Overture 1812 etc.

ผลงานของไชคอฟสกีที่ได้กล่าวมาแล้ว เป็นผลงานที่รู้จักกันทั่วไป โดยเฉพาะ

Violin Concerto in D Major, Op. 35

ลักษณะสำคัญของดนตรีในตอนกลางสมัยโรแมนติก ลักษณะหนึ่งคือ ดนตรี Jazz ซึ่งเป็นดนตรีที่สืบเนื่องมาจากพวกทาสนิโกรที่มาจากทวีปแอฟริกา ในเมืองนิวยอร์กมีตมที่มีเวลาว่างก็มาชุมนุมกัน ร้องรำทำเพลง โดยใช้เครื่องดนตรีที่คิดค้นทำขึ้นเองตามมีตามเกิด ส่วนมากเป็นเครื่องดีดและกลอง ชาวนิโกรมีสายเลือดทางดนตรีอยู่แล้ว จึงเล่นดนตรีกันในกลุ่มทาสผิวดำโดยทั่วไป (รายละเอียดอยู่ในบทที่ 10)

7. ดนตรีสมัยอิมเพรสชันนิซึม (Impressionism Period) อยู่ระหว่างปี ค.ศ. 1850-1930

สำหรับการแบ่งดนตรีเป็นสมัยต่างๆ ตำราบางเล่มจะไม่แยกสมัย Impressionism ออกมาเป็นอีกสมัยหนึ่ง แต่จะกล่าวรวมๆ กันไปกับดนตรีในปลายศตวรรษที่ 19 และต้นศตวรรษที่ 20 บางท่านก็จะนำไปรวมกับดนตรีในศตวรรษที่ 20 แต่ดนตรีในช่วงระยะเวลานี้ก็มียุคเฉพาะที่น่าสนใจที่น่าจะนำมาศึกษากัน

ดนตรีสมัย Impressionism นี้เป็นดนตรีที่คิดจะใช้ความคิดสร้างสรรค์ ดัดแปลงดนตรีสมัยโรแมนติกให้แปลกออกไป โดยอาศัยแนวความคิดของจิตรกรร่วมสมัย เช่น Manet (มานันต์ 1832-1883), Monet (โมนันต์ 1840-1926), Renoir (เรอเนอร์ 1841-1919), Degas (เดกาสี 1834-1917) เป็นต้น จิตรกรรมสมัย Impressionism นี้เริ่มใช้คำนี้ในปี 1874 เป็นจุดเริ่มต้นศิลปะสมัยใหม่ของยุโรป ที่ใช้วิธีการวาดภาพจากความรู้สึกอันแท้จริงที่ได้รับจากการมองแสงอาทิตย์และความเคลื่อนไหวต่างๆ มิใช่วาดจากจินตนาการหรือความทรงจำดังในอดีต วิธีใหม่นี้เป็นการถ่ายทอดความรู้สึกของตนเองจากประสบการณ์ขณะนั้น ลงไปบนผืนผ้าใบอย่างฉับพลัน จึงเป็นงานที่มีคุณค่าทางอารมณ์ และสร้างความประทับใจจากการใช้สี แสง แนวใหม่ ให้ฉูดฉาด ผิดแผกไปจากของจริง

CLAUDE ACHILLE DEBUSSY (1862-1918) คีตกวีชาวฝรั่งเศส เป็นผู้ริเริ่ม
นำวิธีการหรือหลักการของ Impressionism มาใช้ในการประพันธ์ทเพลง เขาค้นคว้าจนพบ
วิธีการประพันธ์เพลงจากความรู้สึกที่ได้รับจากแสง-สี และองค์ประกอบต่างๆ ของภาพ
ภูมิประเทศ และสามารถทำให้ผู้ฟังมองเห็นภาพนั้นร่วมกับเขา โดยใช้การประสานเสียง
และแนวท่วงทำนองของดนตรีเป็นเครื่องช่วยให้เกิดแสงและสี เพื่อแสดงความรู้สึกที่ได้รับ
จากทัศนียภาพ Debussy ใช้ระบบเสียงหนึ่งเสียงเต็มตลอด หรือ Whole Tone Scale ซึ่งเป็น
ระบบเสียงที่หลีกเลี่ยงการใช้ครึ่งเสียง ในการเรียงลำดับขั้นของเสียงต่างๆ ผลงานสำคัญๆ
ของ Debussy เช่น Prelude to The Afternoon of a Faun ชุด Children's Corner, Nocturnes,
Piano Pieces etc.



DEBUSSY

นอกจาก Debussy แล้ว ยังมีคีตกวีชาวฝรั่งเศสอีก 3 คน ที่รับแนวคิดของ
Debussy มาประพันธ์เพลงคือ

Maurice Joseph Ravel (1875-1937)

Paul Dukas (1865-1935)

Albert Roussel (1869-1937)

นอกจากนี้ยังมี

Manuel de Falla (1876-1946) ชาวสเปน

Frederick Delius (1862-1934) ชาวอังกฤษ

Ralph Vaughan Williams (1872 - 1958) ชาวอังกฤษ

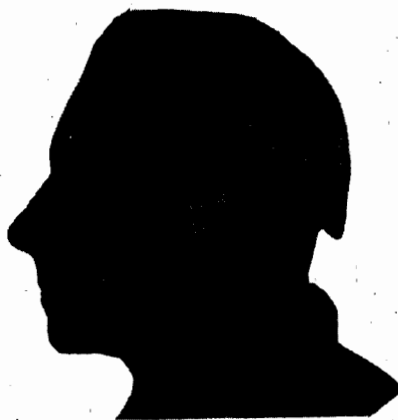
ในสมัยนี้ยังมีคีตกวีผู้มีผลงานเด่นอีกหลายท่าน เช่น Arnold Schoenberg, Béla Bartók, Igor Stravinsky etc.

ARNOLD SCHÖENBERG (1874 – 1951) เป็นคีตกวีชาวเยอรมัน เริ่มอาชีพด้วยการเป็นวาทยกรให้แก่วงดุริยางค์ประจำคณะละคร มีผลงานหลายประเภท เป็นคีตกวีคนหนึ่งที่น่าทฤษฎีทางคำนวณมาใช้ในการแต่งเพลง และเป็นผู้ที่คิดระบบ Twelve Tone (Twelve Tone คือ การนำเสียงสูง ต่ำ 12 เสียง มาเรียงกันเป็นลำดับที่แน่นอน โดยหลีกเลี่ยงไม่ให้มีคู่เสียง (หลัก) หรือบันไดเสียง เสียงสูงต่ำ 12 เสียง นั่นคือทำนองที่จะนำไปพัฒนาให้ต่อเนื่องเป็นเพลงออกมา) Schönberg เลิกใช้บันไดเสียง เพลงของเขาจะไม่มีบันไดเสียง ฟังยาก เปรียบเหมือนรูปภาพ Abstract แต่การใช้จังหวะยังเรียบง่าย ฟังรื่นหู



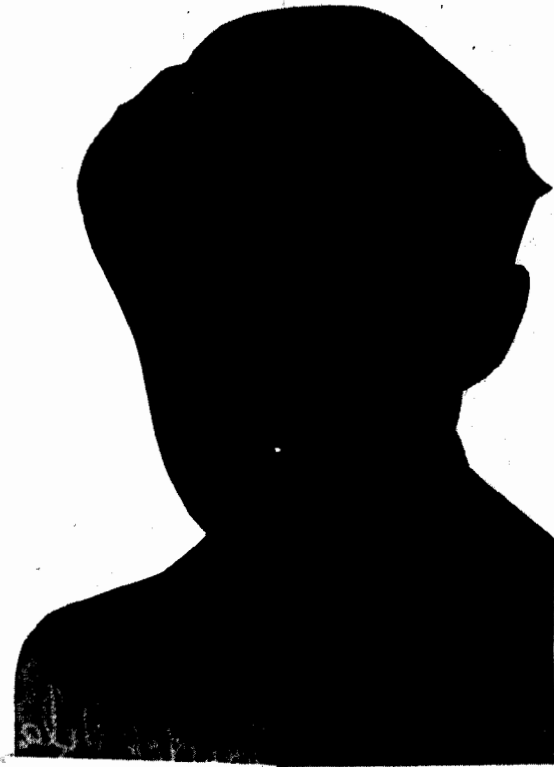
SCHÖENBERG

BÉLA BARTÓK (1881 – 1945) เป็นชาวฮังการีเรียน Bartók สนใจศึกษาเพลงพื้นเมืองต่าง ๆ มาก โดยเฉพาะเพลงพื้นเมืองของยุโรปตะวันออก ยุโรปตอนกลาง รวมทั้งตุรกี และอัฟริกาเหนือด้วย และได้นำทำนองเพลงพื้นเมืองเหล่านี้มาเป็นวัตถุดิบในการแต่งบท

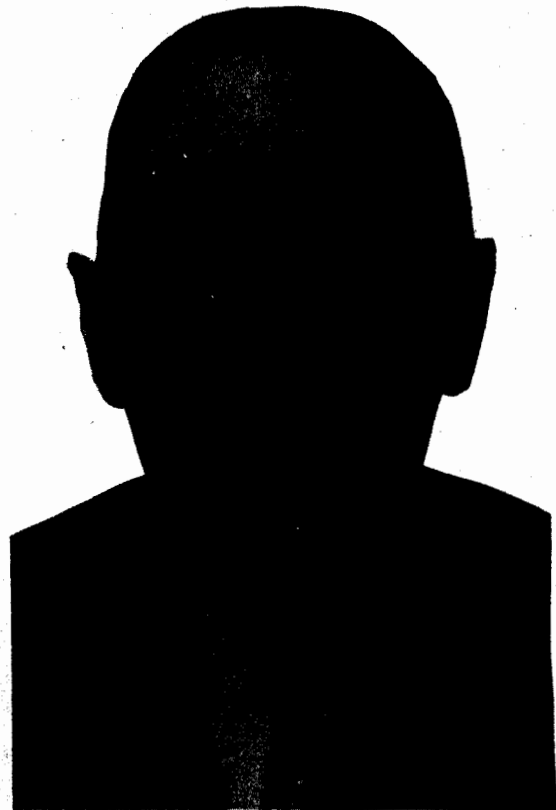


BARTÓK

บรรเลง โดยใช้ทฤษฎีการคำนวณเข้ามาช่วยในการประพันธ์เพลง ลักษณะดนตรีจึงเป็นใน
เพลง ๆ เพลงหนึ่งอาจมีหลายบันไดเสียงแทนที่จะมีเพียงบันไดเสียงเดียวเหมือนแต่ก่อน
หรือบางครั้งก็ไม่มีบันไดเสียงเลย นอกจากนี้ Bartók ยังใช้จังหวะที่เปลี่ยนแปลงอยู่ตลอด
เวลาทำให้ฟังไม่ราบรื่น เช่น
Concerto for the Orchestra



BÉLA BARTÓK
(1881 - 1945)



IGOR STRAVINSKY
(1882 - 1971)

IGOR STRAVINSKY (1882 - 1971) เป็นชาวรัสเซีย Stravinsky เกิดที่หลัง Bartók ปีหนึ่ง ลักษณะดนตรีโดยทั่วไปคล้ายกับ Bartók คือ เลิกใช้ทฤษฎีเก่า มีหลายบันไดเสียง บางครั้งจะนำเพลงในสมัยคลาสสิกมาแต่งใหม่ บางครั้งก็สร้างวัตถุขึ้นจากจินตนาการ โดยมีเนื้อหาเป็นจุดเริ่ม เนื้อหานี้อาจเป็นบทกวีนิพนธ์ วรรณกรรม เนื้อหาจากบัลเลต์ เช่น ถ้าเป็นฉากนุ่มนวลอ่อนหวาน Stravinsky ก็จะแต่งบทบรรเลงนั้นออกมาโดยใช้ฉากนั้นเป็นแรงบันดาลใจ เทคนิคใหม่ที่ Stravinsky นำมาใช้ก็คือ การใช้เครื่องดนตรีที่แปลกใหม่ไปจากที่เคยใช้กัน และมักจะนำเครื่องดนตรีที่ไม่เคยใช้ร่วมกัน มาใช้ร่วมกัน ทำให้เกิดสีสันใหม่ ๆ ขึ้น เช่น นำ Trumpet มาบรรเลงร่วมกับ Cello เป็นต้น เช่น The Fire Bird Suite



STRAVINSKY

8. ดนตรีร่วมสมัย หรือ ดนตรีศตวรรษที่ 20 หรือ ดนตรีอิเล็กทรอนิกส์ ดนตรีร่วมสมัย คือ ดนตรีนับตั้งแต่ปี 1930 โดยประมาณ เป็นต้นมาจนถึงปัจจุบัน หรือในตำราบางเล่มก็จะนับตั้งแต่ปี 1900 เป็นต้นมา บางท่านอาจเรียก ดนตรีอิเล็กทรอนิกส์

สำหรับเรา เรามาทำความเข้าใจกันก่อนว่า นับตั้งแต่ปี ค.ศ. 1900 หรือ เริ่มศตวรรษศตวรรษที่ 20 นี้ สังคมได้เปลี่ยนแปลงไปเป็นสังคมยุคใหม่ ระบบใหม่ เป็นยุคแห่งวิทยาการ เทคโนโลยี เป็นยุคของเครื่องจักร เครื่องไฟฟ้าเริ่มเข้ามามีบทบาทตามลำดับ ทำให้แนวคิดทัศนคติของมนุษย์เราแตกต่างไปจากแนวคิดของคนศตวรรษก่อน ความพึงพอใจ หรือ สุนทรียภาพก็เปลี่ยนไป

ในเรื่องของดนตรีก็เป็นยุคที่คนต้องการที่จะหาแนวใหม่ หาทฤษฎีดนตรีใหม่ เปลี่ยนระบบดนตรีใหม่ เพราะทฤษฎีเก่าที่แล้มาแล้ว ไม่ทันต่อความต้องการของคนรุ่นใหม่ และไม่สอดคล้องกับความต้องการทางสุนทรียภาพ กีดกันทั่วไปในฐานะผู้สร้างสรรค์ผลงานใหม่ ๆ ขึ้นมา จึงต้องแสวงหาทฤษฎีใหม่ เพื่อที่จะใช้สร้างผลงานให้ได้ใกล้เคียงกับความต้องการ หรือจินตนาการของตนให้มากที่สุด (ศึกษารายละเอียดของหัวข้อนี้ในบทที่ 12)

บทสรุป

ดนตรีตะวันตกมีกำเนิดมาจากภาษาพูด จากการเลียนเสียงธรรมชาติต่าง ๆ จนวิวัฒนาการมาเป็นดนตรีขับร้อง หรือดนตรีที่ใช้หน้าเสียงมนุษย์เช่นเดียวกับดนตรีในซีกโลกอื่น ๆ จากดนตรีขับร้องที่ได้พัฒนาไปตามลำดับพัฒนาการของสังคมตะวันตก ดนตรีประกอบพิธีกรรมจึงพัฒนาไปเป็นดนตรีศาสนาในสมัยต้นคริสต์ศตวรรษ (ค.ศ. 300 - 850) ดนตรีสมัยนี้ได้แก่ Chants และ Gregorian Chants จากปี ค.ศ. 850 - 1450 เป็นดนตรีสมัยกลาง ที่แบ่งย่อยเป็น

สมัยโพลีโฟนีตอนต้น (ค.ศ. 850 - 1150) เป็นยุคที่มีการประสานเสียงแบบ Polyphonic Style ในลักษณะดนตรีที่เรียกว่า Organum ในระยะเวลานี้บาทหลวงชาวอิตาลีชื่อ Guido 'd Arezzo (ค.ศ. 950 - 1050) ได้ค้นพบวิธีการบันทึกเสียง อันเป็นรากฐานของทฤษฎีโน้ตสากลในสมัยต่อมา

สมัยศิลปะโบราณ (ค.ศ. 1150 - 1350) ดนตรีฝ่ายอาณาจักรเริ่มมีบทบาทมากขึ้น มีนักดนตรีและคีตกวีมากขึ้นโดยเฉพาะในฝรั่งเศสและเยอรมัน ในฝ่ายดนตรีศาสนานอกจากจะมีละครทางศาสนาแล้วยังมีเพลงขับร้องประสานเสียงที่เรียกว่า Motet แต่ Motet นี้เป็นที่นิยมกันทั้งฝ่ายอาณาจักรและฝ่ายศาสนา (ใช้เนื้อร้องภาษาละติน) ซึ่งเป็นความสับสน จึงมีการกำหนดให้ Conductus เป็นดนตรีของฝ่ายศาสนา และ Madrigal เป็นดนตรีของฝ่ายอาณาจักร

สมัยศิลปะใหม่ (ค.ศ. 1350 - 1450) เริ่มมีการนำเครื่องดนตรีไปแทนการขับร้องบางแนว ดนตรีฝ่ายอาณาจักรเริ่มมีความสำคัญขึ้น การขับร้องประสานเสียงเป็นที่นิยมแพร่หลายในอิตาลี และกำหนดให้การขับร้องหมู่ประสานเสียงประกอบด้วย เสียงผู้หญิง 2 เสียง และ เสียงผู้ชาย 2 เสียง (โซปราโน อัลโต เทเนอร์ และเบส)

ดนตรีต่อจากสมัยกลาง คือ **ดนตรีสมัยฟื้นฟูศิลปวิทยา** (ค.ศ. 1450 - 1600) ดนตรีศาสนาสำคัญคือ Mass หรือ มิสซา ประเภทต่าง ๆ ที่ควรรู้จักคือ Requiem และ Passion Music บทเพลงศาสนาเป็นรากฐานของทฤษฎีการประสานเสียงอย่างถูกแบบแผน เครื่องดนตรีหลายชนิดเริ่มมีบทบาทเข้ามาในการขับร้องประสานเสียง และบรรเลงล้วน ๆ

ดนตรีสมัยบาร็อก (ค.ศ. 1600 - 1750) เป็นช่วงเวลาขยายตัว เจริญเติบโตของศิลปะทุกแขนง ในด้านดนตรีขยายตัวไปสู่ความสมบูรณ์ มีคีตลักษณ์ซับซ้อน และเป็นรากฐานของดนตรีดุริยางค์ในสมัยต่อมา มีอุปรากร ออราทอริโอ แคนตาตา เพลงชุดขับระบำ บทบรรเลงใหม่โร และคอนแชร์โตกรอสโซเกิดขึ้น คีตกวีสำคัญได้แก่ Monteverdi, Corelli, Scarlatti, Vivaldi, François, J.S. Bach และ Handel

ดนตรีสมัยคลาสสิก (ค.ศ. 1750 – 1820) ดนตรีศาสนากับดนตรีฝ้ายอาณัติกร (ดนตรีเพื่อความบันเทิง) ต่างเป็นอิสระไม่ต้องอาศัยกันอีกต่อไป ฝ้ายอาณัติกรมีดนตรีดุริยางค์ ที่ให้เครื่องดนตรีได้แสดงคุณลักษณะเสียงได้เต็มที่ จึงเกิดบทบรรเลงประเภท โซนาตา ซิมโฟนี และคอนแชร์โต คีตกวีสำคัญ ได้แก่ Haydn, Mozart และ Beethoven

ดนตรีสมัยโรแมนติก (ค.ศ. 1820 – 1900) เป็นยุคทองของศิลปะการดนตรี เป็นยุคที่ใช้ดนตรีเป็นเครื่องแสดงออกของอารมณ์มากกว่ายุคก่อน ๆ มีบทบรรเลงทุกชนิด รวมทั้งดนตรี Jazz ด้วย นอกจากนี้ยังนำศิลปะการดนตรีไปสัมพันธ์กับศิลปะแขนงอื่น เช่น บทกวีนิพนธ์ต่าง ๆ อีกด้วย ลักษณะดนตรียุคนี้ประกอบด้วย Song-Cycle, Program Music, Piano pieces เป็นต้น คีตกวีสำคัญ ได้แก่ Schubert, Schumann, Chopin, Mendelssohn, Brahms และ Tchaikovsky

ดนตรีสมัยอิมเพรสชันนิสม์ (ค.ศ. 1850 – 1930) เป็นยุคที่คีตกวีมีความคิดสร้างสรรค์ให้แปลกไปจากสมัยโรแมนติก เปรียบได้กับการใช้สีที่ฉูดฉาดแปลกไปจากความ เป็นจริงในการเขียนภาพ มีการนำเครื่องดนตรีเสียงแปลก ๆ ที่ไม่เคยเล่นด้วยกัน มาเล่นด้วยกัน หรือนำเครื่องดนตรีตะวันออกเข้าไปเล่นด้วย นอกจากนี้ยังมีคีตกวีที่คิดระบบ Twelve Tone ขึ้นมาใช้ คีตกวีสำคัญ ได้แก่ Debussy, Ravel, Dukas, Roussel, Schönberg, Bartók และ Stravinsky

ดนตรีร่วมสมัย หรือดนตรีศตวรรษที่ 20 (ค.ศ. 1930 – ปัจจุบัน) เป็นดนตรี ที่มีพลังงานไฟฟ้า เครื่องดนตรีไฟฟ้าเข้าไปมีบทบาทเหนือเครื่องดนตรีที่ให้เสียงตามธรรมชาติ

การประเมินผลท้ายบท

คำสั่ง ให้เลือกคำตอบที่ถูกต้องมาเพียงคำตอบเดียว จากคำถามต่อไปนี้

- 1) เนื่องจากมนุษย์มีดนตรีชนิดใด จึงทำให้เกิดเป็นดนตรีศาสนาขึ้น
 1. ดนตรีรักษาโรคภัยไข้เจ็บ
 2. ดนตรีพื้นบ้านเพื่อความรื่นเริง
 3. ดนตรีประกอบพิธีกรรมตามความเชื่อ
 4. ดนตรีเพื่อสรรเสริญเทพเจ้า
- 2) ดนตรีสากลเริ่มมีกำเนิดจากข้อใด
 1. Vocal Music
 2. Chamber Music
 3. Instrumental Music
 4. Electronic Music
- 3) ผู้วางรากฐานทฤษฎีโน้ตสากลคือใคร
 1. Pope Gregory the Great
 2. Gabriel Fauré
 3. Guido d' Arezzo
 4. Giovanni Da Palestrina
- 4) Tchaikovsky เป็นคีตกวีชนชาติอะไร
 1. รัสเซีย
 2. อิตาลี
 3. สหรัฐอเมริกา
 4. อังกฤษ
- 5) ดนตรีแบบแผนของตะวันตกมีกำเนิดจากที่ใด
 1. โรงเรียน
 2. สังคมระดับท้องถิ่น
 3. โบสถ์ศาสนาคริสต์
 4. พิธีกรรมของชาวยิว
- 6) ความหมายที่แท้จริงของดนตรีสากลคืออะไร
 1. ดนตรีในทวีปยุโรป
 2. ดนตรีในทวีปอเมริกา
 3. ดนตรีในซีกโลกตะวันตก
 4. ดนตรีของทุกชาติ
- 7) ดนตรีตะวันตกวิวัฒนาการมาอย่างไร
 1. ดนตรีศาสนา ดนตรีขับร้อง ดนตรีดุริยางค์
 2. ดนตรีดุริยางค์ ดนตรีศาสนา ดนตรีประสานเสียง
 3. ดนตรีขับร้อง ดนตรีศาสนา ดนตรีดุริยางค์
 4. ดนตรีประสานเสียง ดนตรีศาสนา ดนตรีดุริยางค์
- 8) ใครเป็นผู้วางรากฐานพิธีกรรมต่าง ๆ ทางศาสนา และวางระเบียบแบบแผนในการใช้บทสวดศาสนาคริสต์ไว้มากมาย จนได้รับการแต่งตั้งเป็นมหาราชคนแรกของโลก
 1. พระสันตปาปาเกรกอรี
 2. บาทหลวงกิโด เดอ อเรสโซ
 3. คีตกวีกาบริเอล ฟอเร
 4. คีตกวีกีโยม เดอ มะเชาต์
- 9) ราชสำนักมีบทบาทอย่างไร ในเรื่องวิวัฒนาการของดนตรีตะวันตก
 1. รวบรวมและสนับสนุนคีตกวีทั้งหลายให้ผลิตบทบรรเลง

2. ใช้อำนาจบีบบังคับให้ดนตรีศาสตร์เปลี่ยนแนวการบรรเลง
 3. เป็นคนกลางทำให้ดนตรีแพร่กระจายจากวัดไปสู่สังคมทั่วไป
 4. เป็นผู้กำหนดแนวการบรรเลงและการขับร้องประสานเสียง
- 10) คนชาติใดได้ชื่อว่ายอดเยี่ยมในด้านการขับร้องและแสดงอุปรากร
1. อังกฤษ 2. อิตาลี 3. ฝรั่งเศส 4. เยอรมัน
- 11) นักร้องประสานเสียงประจำโบสถ์ที่ยังยึดกฎเดิมจะใช้เด็กชายล้วน เด็กชายเหล่านี้จะร้องประสานเสียงได้ครบทุกน้ำเสียงหรือไม่ เพราะเหตุใด
1. ไม่ได้ เพราะเสียงผู้ชายจะต่ำกว่าเสียงผู้หญิง เนื่องจากกล่องเสียงโตกว่า
 2. ไม่ได้ เพราะเสียงผู้ชายห้าว จะบีบเสียงให้สูงเท่าเสียงผู้หญิงไม่ได้
 3. ได้ เพราะมีข้อยกเว้นให้ตัดเสียงเป็นเสียงผู้หญิงได้
 4. ได้ เพราะเป็นน้ำเสียงของเด็กผู้ชายที่เสียงยังไม่แตก เสียงขึ้นสูงได้เท่าผู้หญิง
- 12) กล่าวได้ว่าบทบรรเลงคลาสสิกแทบจะไม่มีบทร้องประกอบ เป็นเพราะเหตุใด
1. ไม่นิยมใส่บทร้อง 2. ต้องการให้แตกต่างจากดนตรีศาสนา
 3. ต้องการให้เครื่องดนตรีรอดคุณลักษณะของเสียงได้เต็มที่
 4. ต้องการเสนอเสียงดนตรีแก่ผู้ฟังอย่างเดียว
- 13) เฟรดเดอริก ฟรอนชวส์ โซแปง มีชื่อเสียงมากในด้านใด
1. นักเปียโนและบทบรรเลงเปียโน 2. นักไวโอลินและบทบรรเลงไวโอลิน
 3. นักออร์แกนและบทบรรเลงศาสนา 4. นักแต่งเพลงและวาทยกร
- 14) นับตั้งแต่ศตวรรษที่ 19 เป็นต้นมา อุปรากรส่วนใหญ่เป็นไปในลักษณะใด
1. เป็นความร่วมมือระหว่างคีตกวีและจิตรกร
 2. เป็นความร่วมมือระหว่างคีตกวีและนักปกครอง
 3. เป็นความร่วมมือระหว่างคีตกวีและกวี
 4. คีตกวีประพันธ์ขึ้นตามบัญชาจากราชสำนัก
- 15) ระบุว่าบัลเลต์เรื่อง Swan Lake เป็นผลงานของใคร
1. ไชคอฟสกี 2. โยฮันส์ บราห์ม 3. เมนเคิลโซน 4. ชูมานน์
- 16) ข้อใดเป็นความแตกต่างอย่างเห็นได้ชัด ระหว่างดนตรีคลาสสิกกับดนตรีโยฮวาทิต
1. ดนตรีโยฮวาทิตฟังไม่รื่นหูเท่า 2. ดนตรีคลาสสิกมีเครื่องดนตรีมากกว่า
 3. ดนตรีโยฮวาทิตเหมาะสำหรับประกอบการเดินสวนสนามเท่านั้น
 4. ดนตรีโยฮวาทิตมีเสียงกลุ่มเครื่องเป่าเป็นหลัก ในขณะที่ดนตรีคลาสสิกมีเสียงเครื่องสายนำ

- 17) เพราะเหตุใด ดนตรีดุริยางค์ หรือ ดนตรีแบบแผน ในระยะแรก ๆ จึงแพร่หลายอยู่ในทวีปยุโรป
1. เพราะชาวโรมันเป็นเจ้ายุทธจักรในทวีปยุโรป
 2. เพราะชาวยุโรปสนใจดนตรีและมีพรสวรรค์ด้านดนตรีมากกว่าชาติอื่น
 3. เพราะศาสนาคริสต์นิกายโรมันแคทอลิกเป็นรากฐานของดนตรีดุริยางค์
 4. เพราะศาสนาคริสต์นิกายโรมันแคทอลิกเป็นของชาวโรมันเจ้ายุทธจักรแห่งยุโรปในอดีต
- 18) ข้อใดเป็นการสนับสนุนข้อความที่กล่าวว่า ดนตรีเป็นภาษาสากล
1. ดนตรีไทยเหมาะสมกับคนไทย
 2. ดนตรีพื้นเมืองเหมาะกับการละเล่นพื้นเมือง
 3. การนำเครื่องดนตรีตะวันตกมาบรรเลงเพลงไทยเดิม
 4. ลักษณะดนตรีตะวันออกในบทบรรเลงแบบแผนตะวันตก
- 19) เพราะเหตุใดบทบรรเลงคลาสสิก จึงไม่มีเครื่องไฟฟ้าเข้าไปผสมวงเล่นด้วย
1. บทบรรเลงคลาสสิกมีข้อกำหนดว่าจะต้องใช้เครื่องดนตรีธรรมชาติเท่านั้น
 2. ในสมัยคลาสสิกยังไม่มีใครคิดสร้างเครื่องดนตรีไฟฟ้าขึ้น
 3. เสียงเครื่องดนตรีไฟฟ้าไม่ไพเราะเท่ากับเสียงเครื่องดนตรีธรรมชาติ
 4. ในสมัยคลาสสิกยังไม่มีกระแสไฟฟ้าใช้
- 20) ผู้มีบทบาททำให้การดนตรีตะวันตกเป็นศาสตร์ชั้นสูงคือใคร
1. พระเจ้าแผ่นดิน
 2. พระราชินี
 3. บาทหลวง
 4. นักร้องประจำโบสถ์

เฉลยคำตอบบทที่ 7

- ข้อ 1. (3)
- ข้อ 2. (1)
- ข้อ 3. (3)
- ข้อ 4. (1)
- ข้อ 5. (3)
- ข้อ 6. (4)
- ข้อ 7. (3)
- ข้อ 8. (1)
- ข้อ 9. (1)
- ข้อ 10. (2)

- ข้อ 11. (4)
- ข้อ 12. (3)
- ข้อ 13. (1)
- ข้อ 14. (3)
- ข้อ 15. (1)
- ข้อ 16. (4)
- ข้อ 17. (3)
- ข้อ 18. (4)
- ข้อ 19. (3)
- ข้อ 20. (3)

หมายเหตุ อ่านบททวนเนื้อหาภายในบท สำหรับคำถามข้อที่ท่านตอบผิดอีกครั้งหนึ่ง