

บทที่ 3

ลักษณะการผสมวงดนตรีไทยแบบฉบับ

เนื้อหาในบทที่ 3 ประกอบด้วย

1. แผนภูมิการผสมวงดนตรีไทยแบบฉบับ
2. การผสมวงประเภทขับไม้และบรรเลงพิณ
3. การผสมวงประเภทปี่พาทย์ พร้อมทั้งแผนภูมิแสดงลักษณะเปรียบเทียบการผสมวงและวิธีตั้งวงดนตรี
4. การผสมวงประเภทเครื่องสาย พร้อมทั้งแผนภูมิแสดงลักษณะเปรียบเทียบการผสมวงและวิธีตั้งวงดนตรี
5. การผสมวงประเภทมโหรีโบราณ พร้อมทั้งแผนภูมิแสดงพัฒนาการ
6. การผสมวงประเภทมโหรีแบบฉบับ พร้อมทั้งแผนภูมิแสดงลักษณะเปรียบเทียบและวิธีตั้งวงดนตรี
7. บทสรุป

วัตถุประสงค์

1. ให้สามารถเข้าใจถึงการนำเครื่องดนตรีต่าง ๆ มาผสมวงกันอย่างมีเหตุมีผล
2. ให้สามารถบอกชื่อการผสมวงจากภาพที่เห็นได้
3. ให้สามารถบอกเสียงดนตรีที่ได้ยินได้ว่าเป็นเสียงจากวงดนตรีชนิดใด

กิจกรรม

กิจกรรมในบทนี้เป็นกิจกรรมต่อเนื่องจากบทที่ 2

1. ตอบคำถามท้ายบท
2. เมื่อมีโอกาสชมหรือฟังการบรรเลงดนตรีไทยจากที่ใดก็ตาม พยายามสังเกตความแตกต่างของเสียงดนตรีที่ได้ยิน ทั้งแยกเป็นรายเครื่องและรวมวง
3. ถ้ามีโอกาสไปงานศพและได้ยินเสียงปี่พาทย์ พยายามสังเกตดูเครื่องดนตรีและเปรียบเทียบเสียงดนตรีจากปี่พาทย์ในงานศพ และเสียงดนตรีที่เคยได้ยินว่าแตกต่างกันหรือไม่
4. หาโอกาสชมการแสดงละครไทย แม้แต่ลิเก แล้วสังเกตวงดนตรีที่ใช้บรรเลงประกอบการแสดงนั้นด้วยว่า มีอะไรบ้าง

การผสมวงดนตรีไทย(แบบฉบับ)

วงบรรเลงพื้น	วงขับไม้	วงปี่พาทย์	วงเครื่องสาย	วงมโหรี
		<ol style="list-style-type: none"> 1. ปี่พาทย์ชาตรี 2. ปี่พาทย์ไม้แข็ง <ol style="list-style-type: none"> 2.1 เครื่องห้า 2.2 เครื่องคู่ 2.3 เครื่องใหญ่ 3. ปี่พาทย์ไม้นวม <ol style="list-style-type: none"> 3.1 เครื่องห้า 3.2 เครื่องคู่ 3.3 เครื่องใหญ่ 4. ปี่พาทย์ดึกดำบรรพ์ 5. ปี่พาทย์มอญ (แบ่งขนาดวงเหมือนวงไม้แข็ง) 6. ปี่พาทย์นางหงส์ (แบ่งขนาดวงเหมือนวงไม้แข็ง) 7. ปี่กลองมลายู 8. ปี่กลองแขก 	<ol style="list-style-type: none"> 1. วงเครื่องสายไทย <ol style="list-style-type: none"> 1.1 เครื่องสายไทยวงเล็ก 1.2 เครื่องสายไทยเครื่องคู่ 2. วงเครื่องสายปี่ชวา <ol style="list-style-type: none"> 2.1 เครื่องสายปี่ชวาเล็ก 2.2 เครื่องสายปี่ชวาเครื่องคู่ 3. วงเครื่องสายผสม <ol style="list-style-type: none"> 3.1 ผสมเครื่องดนตรีไทย 3.2 ผสมเครื่องดนตรีต่างประเทศ 	<ol style="list-style-type: none"> 1. วงมโหรีโบราณ <ol style="list-style-type: none"> 1.1 วงมโหรีเครื่องสี่ 1.2 วงมโหรีเครื่องหก 1.3 วงมโหรีเครื่องแปด 1.4 วงมโหรีเครื่องใหญ่ 2. วงมโหรีแบบฉบับ <ol style="list-style-type: none"> 2.1 วงมโหรีเครื่องเล็ก 2.2 วงมโหรีเครื่องคู่ 2.3 วงมโหรีเครื่องใหญ่

บทที่ 3

ลักษณะการผสมวงดนตรีไทยแบบฉบับ

เครื่องดนตรีไทยที่ท่านได้ศึกษามาแล้ว จะสังเกตได้ว่า มีทั้งที่ใช้กันในวงดนตรีทั่วไปและในวงดนตรีพื้นบ้านตามท้องถิ่นต่าง ๆ เครื่องดนตรีเหล่านี้ใช้บรรเลงได้ทั้งเดี่ยวและบรรเลงรวมเป็นวง การรวมวงหรือการผสมวงจึงแบ่งออกเป็น 2 ลักษณะ คือ การผสมวงดนตรีแบบฉบับ (Classical Music หรือ Traditional Music) และการผสมวงดนตรีพื้นบ้าน (Folk Music) ในบทนี้จะเป็นการกล่าวถึง ลักษณะการผสมวงดนตรีแบบฉบับ

การผสมวงดนตรีแบบฉบับ แบ่งเป็นประเภทใหญ่ ๆ 5 ประเภท คือ

1. ประเภทบรรเลงพิณ
2. ประเภทขับไม้
3. ประเภทปี่พาทย์
4. ประเภทเครื่องสาย
5. ประเภทมโหรี

1. การผสมวงประเภทบรรเลงพิณ คือ ดนตรีที่มีทั้งคนร้องและคนตีพิณเป็นคนเดียวกัน คือเป็นทั้งคนเล่นและคนร้อง เล่นก็คือตีพิณให้เข้ากับทำนองที่ร้องไปด้วย พิณที่ใช้ตีนั้นก็สันนิษฐานกันว่า จะเป็นพิณน้ำเต้า เพราะการบรรเลงพิณไม่มีแล้วในปัจจุบัน สมเด็จพระเจ้าบรมวงศ์เธอ กรมพระยาดำรงราชานุภาพ ทรงอธิบายไว้ในตำนานมโหรีตอนหนึ่งว่า “การบรรเลงพิณนั้นปรากฏแต่ในหนังสือเก่า เช่น เรื่องกาพย์ ที่คนชวรัตน์ตีพิณยัยพระยาศรพูนนั้น เป็นต้น เป็นคนตีเล่นคนเดียว ตีพิณด้วยขับร้องบรรเลงไปด้วย” การบรรเลงพิณนี้ ผู้เล่นและร้องต้องเป็นผู้ชาย และต้องถอดเสื้อเล่น

ทางภาคเหนือมีเครื่องดีดเก่าแก่ที่เรียก เป็ยะ หรือ เบ็ยะ หรือ เพ็ลลีย คล้ายพิณน้ำเต้า ใช้กะลามะพร้าวทำกะโหลก ที่พบแล้วมีตั้งแต่ 2 สาย ถึง 7 สาย ผู้เล่นต้องถอดเสื้อเช่นเดียวกัน แต่ยังไม่ทราบชื่อสรูปไม้ได้ว่าผู้หญิงเล่นได้หรือไม่ ชายหนุ่มจะใช้เบ็ยะดีดคลอการร้อง หรือที่เรียกเป็นภาษาพื้นเมืองว่า จ้อย ไปตามบ้านของสาวที่ตนปลื้มรักในเวลาค่ำคืน ซึ่งเป็นประเพณีของชาวเหนือ ที่ผู้หญิงจะลงมาทอผ้าในเวลาค่ำที่ได้ทุนบ้าน ฝ่ายชายก็จะจ้อยและดีดเบ็ยะมาหา และร้องไปเรื่อย ๆ จนได้เวลาสมควรจึงจะกลับ ลักษณะการจ้อยและการดีดเบ็ยะนี้ ก็เป็นลักษณะของการบรรเลงพิณนั่นเอง น่าเสียดายที่ปัจจุบันหาผู้ดีดเบ็ยะได้ยากแล้วแต่ก็ไม่สิ้นหวังนัก เพราะได้ทราบว่า นักวิชาการที่สนใจค้นคว้าคติชนวิทยา กำลังฟื้นฟูการเล่นเบ็ยะให้กลับมา

๒. การประสมวงประเภทขับไม้ เป็นวงบรรเลงที่มีผู้เล่นและผู้ร้อง 3 คน คือ
คนขับร้องลำนำ

คนสีซอสามสายประสานเสียงคนขับร้อง
และคนโหวบิณเกาะวให้จังหวะ

วงขับไม้ ไม่ใช้ทิวไป ใช้เฉพาะในพิธีสมโภชชั้นสูงในพระราชพิธี เช่น พิธีสมโภช
พระมหาเศวตฉัตร สมโภชพระยาช้างเผือก เป็นต้น

๓. การประสมวงประเภทปี่พาทย์ เป็นกรมผสมวงที่มีปี่เป็นประธานและมีเครื่องตี
(ระนาด ฉิ่ง กลอง) เป็นหลักในการบรรเลง ปี่จะมีหน้าที่เดินทำนองแนวเนื้อเพลง ทำเสียง
เลียนบทร้อง ฉิ่งวงใหญ่จะเป็นหลักของทำนองเพลง จะเป็นโครงทำนองหลัก ให้เครื่อง
ดนตรีอื่น เช่น ระนาด ฉิ่งวงเล็ก ฆ้อง นำไปแปรเป็นทางของเครื่องดนตรีชนิดนั้น ๆ ส่วน
กลองหรือเครื่องหนังทั้งหลายจะเป็นหลักในด้านจังหวะ คือ จะเป็นผู้ควบคุมจังหวะใหญ่
และมีฉิ่งเป็นผู้ช่วยคุมจังหวะย่อยให้การบรรเลงพร้อมเพรียงกัน

การประสมวงประเภทปี่พาทย์ที่บรรเลงกันอยู่ในปัจจุบันมี ๘ ชนิด คือ

3.1 วงปี่พาทย์ชาตรี (เครื่องห้าอย่างเบา)

3.2 วงปี่พาทย์ไม้แข็ง

3.3 วงปี่พาทย์ไม้นวม

3.4 วงปี่พาทย์ดึกดำบรรพ์

3.5 วงปี่พาทย์มอญ

3.6 วงปี่พาทย์นางหงส์

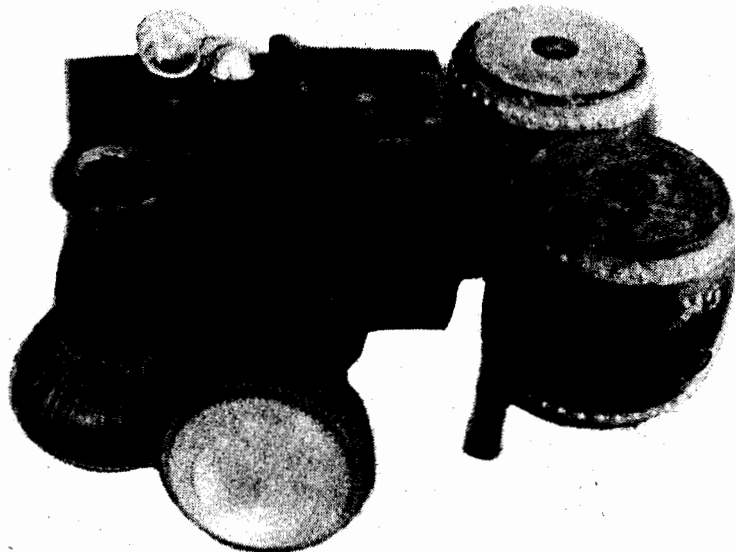
3.7 วงปี่กลองมลายู

3.8 วงปี่กลองแขก

๓.1 วงปี่พาทย์ชาตรี เรียกกันอีกอย่างหนึ่งว่า ปี่พาทย์เครื่องห้าอย่างเบา ประกอบด้วย
ปี่นอก 1 เล้า โทนไม้ (ทับ) 2 ลูก กลองชาตรี 1 คู่ ฉิ่งคู่ 1 ชุด และฉิ่ง ใช้บรรเลง
ประกอบการแสดงหนังตลุง การแสดงมโนราของภาคใต้ และการแสดงละครชาตรี ใน
บางวงอาจจะเพิ่มกรับเข้าไปด้วย

๓.2 วงปี่พาทย์ไม้แข็ง คือวงปี่พาทย์ที่ใช้ไม้แข็งตีระนาดเอก ฉิ่งวงใหญ่ และ
ฉิ่งวงเล็ก ทำให้มีเสียงดังเกรียวกราวหนักแน่น ให้บรรยากาศคล่องแคล่วสนุกสนานครื้น
มากกว่าใช้ไม้นวม เหมาะที่จะบรรเลงตามลานกว้าง ๆ นอกอาคาร วงปี่พาทย์ไม้แข็งแบ่งขนาด
ออกเป็น 3 ขนาด คือ เครื่องห้า เครื่องคู่ และเครื่องใหญ่

3.2.1 วงปี่พาทย์ไม้แข็งเครื่องห้า เรียกกันอีกอย่างหนึ่งว่า ปี่พาทย์เครื่องห้า
อย่างหนัก ประกอบด้วย ปี่ใน 1 เล้า ระนาดเอก 1 ราง ฉิ่งวงใหญ่ 1 วง ตะโพน 1 ลูก กลอง
ทัด 1 ลูก และฉิ่ง ใช้ประกอบการแสดงโขนและละคร “ถ้าบรรเลงประกอบการแสดงกลางแจ้ง
เช่น การแสดงหนังใหญ่ ท่านใช้ ปี่กลาง และใช้กลองทัดขนาดย่อม เพื่อให้มีเสียงสูงดั่งจ่า
ได้ยินไปไกล”¹



วงปี่พาทย์ชาติตรี (เครื่องห้าอย่างเบา)



วงปี่พาทย์เครื่องห้า

1 อุทิศ นาคสวัสดิ์, เสริมเติม, หน้า 177

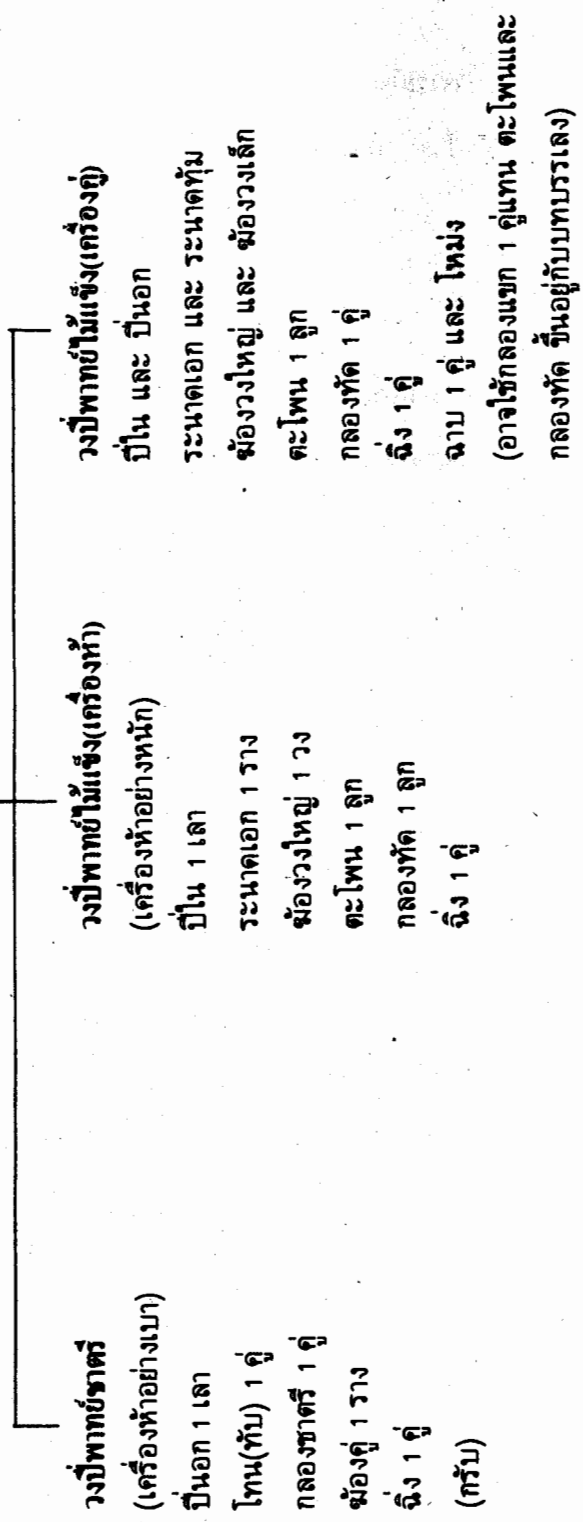
3.2.2 วงปี่พาทย์ไม้แข็งเครื่องคู่ คือ ปี่พาทย์เครื่องห้าที่เพิ่มเครื่องทำทำนองให้เป็นคู่ เช่น เพิ่มปี่นอกให้คู่กับปี่ใน เพิ่มระนาดทุ้มให้คู่กับระนาดเอก เพิ่มฉิ่งวงเล็กให้คู่กับฉิ่งวงใหญ่ เพิ่มเครื่องกำกับจังหวะ คือ กลองทัดเดิมใช้ลูกเดียวเพิ่มเข้าไปเป็น 2 ลูกให้เป็นเสียงสูง (กลองตัวผู้) และเสียงต่ำ (กลองตัวเมีย) อย่างละลูก ส่วนตะโพนลูกเดียวเหมือนเดิม เพิ่มฉาบและฉิ่งใหม่ เข้าไปด้วย ใช้บรรเลงประกอบการแสดง โขน และละคร อาจใช้กลองแขกบรรเลงแทนตะโพนและกลองทัด ถ้าเป็นการบรรเลงประกอบการร้องส่งลำนำ (การร้องส่ง) หรือถ้าเป็นการบรรเลงเพลงออกภาษาแขก

ขอให้ศึกษาแผนภูมิแสดงลักษณะเปรียบเทียบการผสมวงของวงปี่พาทย์ (1) ประกอบ



วงปี่พาทย์ไม้แข็งเครื่องคู่

แผนภูมิแสดงลักษณะเปรียบเทียบการผสมวงของวงปีพาทย์ (1)



แผนผังวิธีตั้งวงดนตรี

วงปี่พาทย์ชาตรี

กลองชาตรี + กลองชาตรี

ฆ้องคู่
ปี่นอก (ปี่โน้หฺรา)

ฉิ่ง
โทน (ทับ) + โทน (ทับ)

วงปี่พาทย์เครื่องห้า

ตะโพน
ปี่ใน

ฆ้องวงใหญ่
ระนาดเอก

กลองทัด + กลองทัด
ฉิ่ง

วงปี่พาทย์เครื่องคู่

ฆ้องวงใหญ่
ฆ้องโหม่ง
ปี่ใน
ตะโพน

กลองทัด + กลองทัด
ระนาดเอก

ฉาบ
ฉิ่ง
ปี่นอก
ระนาดทุ้ม

วงปี่พาทย์เครื่องใหญ่

ตะโพน ฉาบ ฆ้องวงใหญ่ ฆ้องราว ฆ้องวงเล็ก กลองทัด + กลองทัด
(ฆ้องโหม่ง)

ระนาดเอกเหล็ก
ปี่ใน

ฉิ่ง

ระนาดทุ้มเหล็ก
ปี่นอก

ระนาดเอก ระนาดทุ้ม

3.2.3 วงปี่พาทย์ไม้แข็งเครื่องใหญ่ คือ วงปี่พาทย์เครื่องคู่ที่เพิ่มระนาดเอก เหล็ก และระนาดทุ้มเหล็กเข้าไปอีกอย่างละรางวัล และอาจใช้ฆ้องกราวแทนฆ้องโหม่งดังในภาพ ใช้บรรเลงประกอบการแสดงโขนและละคร และบรรเลงประกอบการร้องส่ง



วงปี่พาทย์ไม้แข็งเครื่องใหญ่

3.3 วงปี่พาทย์ไม้ฉวม คือ วงปี่พาทย์ที่ใช้ไม้ฉวมตีระนาดเอก ฆ้องวงใหญ่ และฆ้องวงเล็ก ทำให้มีเสียงทุ้ม นุ่มนวล ซ้ำ ให้บรรยากาศสบาย ๆ รื่นหู เหมาะที่จะบรรเลงในอาคารกว้าง ๆ ได้ เมื่อใช้ไม้ฉวมตีเครื่องตีดังกล่าว ต้องลดปี คือ เอาปีทุกชนิดออก แล้วใช้ขลุ่ยเพียงออกกับซออยู่เข้าไปแทน เพราะปีมีเสียงดังเกินไป นิยมใช้ปี่พาทย์ไม้ฉวมบรรเลงประกอบการร้องส่ง ปี่พาทย์ไม้ฉวมแบ่งขนาดวงเหมือนวงปี่พาทย์ไม้แข็งทุกอย่าง คือ เครื่องห้า เครื่องคู่ และเครื่องใหญ่ แต่ไม่นิยมบรรเลงเครื่องห้าเท่าวงไม้ฉวมเครื่องคู่ และเครื่องใหญ่

ขอให้ศึกษาเครื่องดนตรีที่ใช้ผสมวงในวงปี่พาทย์ไม้ฉวมเครื่องใหญ่จากแผนภูมิแสดงลักษณะและเปรียบเทียบการผสมวงปี่พาทย์ (2) พร้อมทั้งศึกษาเปรียบเทียบการผสมวงของวงปี่พาทย์ไม้แข็งกับไม้ฉวม และวงปี่พาทย์ไม้ฉวมเครื่องใหญ่ กับ วงปี่พาทย์ดึกดำบรรพ์ด้วย

3.4 วงปี่พาทย์ดึกดำบรรพ์ ปี่พาทย์ดึกดำบรรพ์เป็นการผสมวงที่สืบเนื่องมาจากการบรรเลงประกอบละครชนิดหนึ่งที่เกิดขึ้นใหม่ในสมัยรัชกาลที่ 5 กล่าวคือ ในปี พ.ศ. 2434 เจ้าพระยาเทเวศร์วงศ์วิวัฒน์ (ม.ร.ว.หลาน กุญชร) ไปยุโรป ไปชมการแสดงละครร้อง (Opera) ของยุโรปเข้า ก็เกิดความคิดที่จะทำละครร้องแบบไทยขึ้นบ้าง จึงกลับมาทูลชวนสมเด็จพระเจ้าฟ้ากรมพระยานริศรานุวัดติวงศ์ ให้ทรงช่วยร่วมมือคิดทำละครร้องแบบไทยขึ้น คือ เป็นละครที่ตัวละครจะต้องขับร้องเองเป็นดับเป็นเรื่องราวชุดสั้น ๆ ตัวละครจะต้องร้องรำและเจรจาเอง การแสดงละครจะต้องมีปี่พาทย์บรรเลงประกอบด้วย ปี่พาทย์ที่ใช้ก็ต้องให้สอดคล้องกับเนื้อเรื่อง

และบทร้องตลอดจนทำนองที่คิดขึ้นใหม่ ให้มีเสียงไพเราะรื่นหู นุ่มนวล โดยเลือกเครื่องดนตรี
ที่มีเสียงแหลมและเสียงอึกทึกกรึกโครมออก แล้วใส่เครื่องดนตรีที่มีเสียงทุ้มนุ่มนวลเข้าไป
แทนเกิดเป็นปีพาทย์ชนิดใหม่ขึ้น

ที่มาของชื่อ ดึกคำบรรพ์ ก็เนื่องมาจากละครร้องแบบไทยที่คิดกันขึ้นใหม่นี้ ไปแสดง
ที่โรงละครชื่อ ดึกคำบรรพ์ ซึ่งเป็นโรงละครของเจ้าพระยาเทเวศร์วงศ์วิวัฒน์ ละครชนิดนี้
ก็เลยมีชื่อว่า ละครดึกคำบรรพ์ตามชื่อโรงละคร ปีพาทย์ที่บรรเลงประกอบก็เลยมีชื่อตามละคร
จึงเรียกกันว่า ปีพาทย์ดึกคำบรรพ์ ตั้งแต่นั้นมา

วงปีพาทย์ดึกคำบรรพ์ ประกอบด้วย ขลุ่ยเพียงออ-ขลุ่ยอู้ ขออู้ ระนาดเอก-ระนาดทุ้ม
ระนาดทุ้มเหล็ก ฉิ่งวงใหญ่ ฉิ่งท่วย 7 ลูก 7 ระดับเสียง (วงฉิ่งชัย หรือ โหม่งราว) ตะโพน
กลองตะโพน ฉิ่ง (อาจใช้กลองแขกบ้างในบางเพลง) ใช้ไม้ฉิ่งตีเครื่องตีทั้งหมดรวมทั้งกลอง
ตะโพนด้วย จะเห็นว่า เครื่องดนตรีเสียงแหลมและอึกทึกกรึกโครม ไม่ใช่คือ ฉิ่งวงเล็ก
ระนาดเอกเหล็ก ปี และกลองทัด

ขอให้ศึกษาแผนภูมิแสดงลักษณะเปรียบเทียบการผสมวงของวงปีพาทย์ (2) ประกอบ

3.5 วงปีพาทย์มอญ เดิมเป็นวงปีพาทย์ของมอญ อาจารย์ปัญญา รุ่งเรือง ให้ความ
เห็นว่า “ปีพาทย์มอญเป็นเครื่องปีพาทย์ที่ได้มาจากชาวมอญโดยตรง ซึ่งมีแพร่หลายในราว
รัชกาลที่ 3 แพร่หลายอยู่เฉพาะในพวกมอญ ครั้นถึงสมัยรัชกาลที่ 4 พระบาทสมเด็จพระ
จอมเกล้าเจ้าอยู่หัวทรงโปรดฯ ให้มีปีพาทย์มอญในงานพระเมรุ สมเด็จพระเทพศิรินทราบรมราชินี
ส่วนปีพาทย์มอญแพร่หลายทั่วไปนั้นเป็นเพราะ ท่านครูหลวงประดิษฐไพเราะ (ศร ศิลป-
บรรเลง) เป็นผู้ริเริ่มใช้ปีพาทย์มอญประโคมศพทั่ว ๆ ไปเพิ่มเติมจากปีพาทย์นางหงส์ (การ
เมยแพร่ปีพาทย์มอญนี้เกิดในสมัยรัชกาลที่ 6) นอกจากนั้นท่านครูหลวงประดิษฐไพเราะ ยังได้
ศึกษาเพลงมอญจาก “ครูสุ่ม เจริญดนตรี” ไว้หลายเพลงและใช้บรรเลงปีพาทย์มอญ ทำให้
การบรรเลงปีพาทย์มอญ เพลงมอญ นิยมกันทั่วไปอย่างกว้างขวาง”²

สาเหตุที่นิยมใช้ปีพาทย์มอญประโคมงานศพ ก็คงเนื่องมาจากว่า เสียงของปีมอญ
ทุ้มลึกต่ำฟังแล้วเอื่อยเย็น ตะโพนมอญก็มีเสียงลึกต่ำกังวาน ประกอบกับใช้เปิงมางคอกคีงหะ
ควบคู่กับตะโพนอีก เวลาตีเปิงมางคอกจะตีรัว ในขณะที่เสียงปีก็หนักแล้ว ยิ่งระทึกใจชวนวังเวง
ยิ่งขึ้น ประกอบกับเพลงมอญบางส่วนเป็นเพลงเศร้า จึงเอื่อยเย็นเหมาะที่จะใช้บรรเลงในงานศพ
แต่เพลงมอญที่สนุกสนานก็มีมาก เช่น เพลงกระต่ายเต้น ฯลฯ แต่ก็พึงใจกันว่า ปีพาทย์มอญ
ใช้ประโคมงานศพเท่านั้น ความจริงแล้วใช้บรรเลงทั่วไปเช่นวงปีพาทย์อื่นได้ ถ้าไม่มีใครคิดว่า

2 ปัญญา รุ่งเรือง, เต็มเต็ม, หน้า 79

เป็นเรื่องอัปมงคล แต่การบรรเลงบางประเภทต้องใช้พิพาทย์มอญอย่างเลี่ยงไม่ได้ คือ เพลงมอญ เพลงที่ใช้ประกอบการฟ้อนม่าน เช่น ฟ้อนม่านมงคล หรือ ฟ้อนม่านมุขเชียงตุง ฟ้อนเงี้ยว เป็นต้น ทางเหนือเรียกวงพิพาทย์มอญว่า วงกลองเต่งกึ่ง หรือ วงปาดฆ้อง คำว่า เต่งกึ่ง ก็คือ เสียงตะโพนนั่นเอง

วงพิพาทย์มอญ มีขนาดวงเหมือนวงพิพาทย์ไม้แข็งทุกประการ แต่เครื่องดนตรีที่ใช้ผสมวงไม่เหมือนกัน คือ ใช้ ปี่มอญ แทนปี่ในและปี่นอก ฆ้องมอญ แทน ฆ้องไทย ตะโพนมอญ แทน ตะโพนไทย และเปิงมางคอก แทน กลองทัด ดังแผนภูมิแสดงลักษณะเปรียบเทียบการผสมวงของวงพิพาทย์ (2)

3.6 วงพิพาทย์นางหงส์ คือ วงพิพาทย์ที่มีขนาดวงเหมือนวงพิพาทย์ไม้แข็งทุกประการ เครื่องดนตรีก็คล้ายคลึงกับวงพิพาทย์ไม้แข็ง ต่างกันตรงใช้ปี่ชวา แทน ปี่นอกหรือปี่ใน ใช้กลองมลายู 1 คู่ แทน ตะโพนและกลองทัด วงพิพาทย์นางหงส์จึงประกอบด้วย ปี่ชวา ระนาดเอก ระนาดทุ้ม ระนาดเอกเหล็ก ระนาดทุ้มเหล็ก ฆ้องวงเล็ก ฆ้องวงใหญ่ กลองมลายู 1 คู่ ฉิ่ง ฉาบ กรับโหม่ง วงพิพาทย์นางหงส์ใช้บรรเลงในงานศพ ขอให้ศึกษาแผนภูมิแสดงลักษณะเปรียบเทียบการผสมวงของวงพิพาทย์ (3)

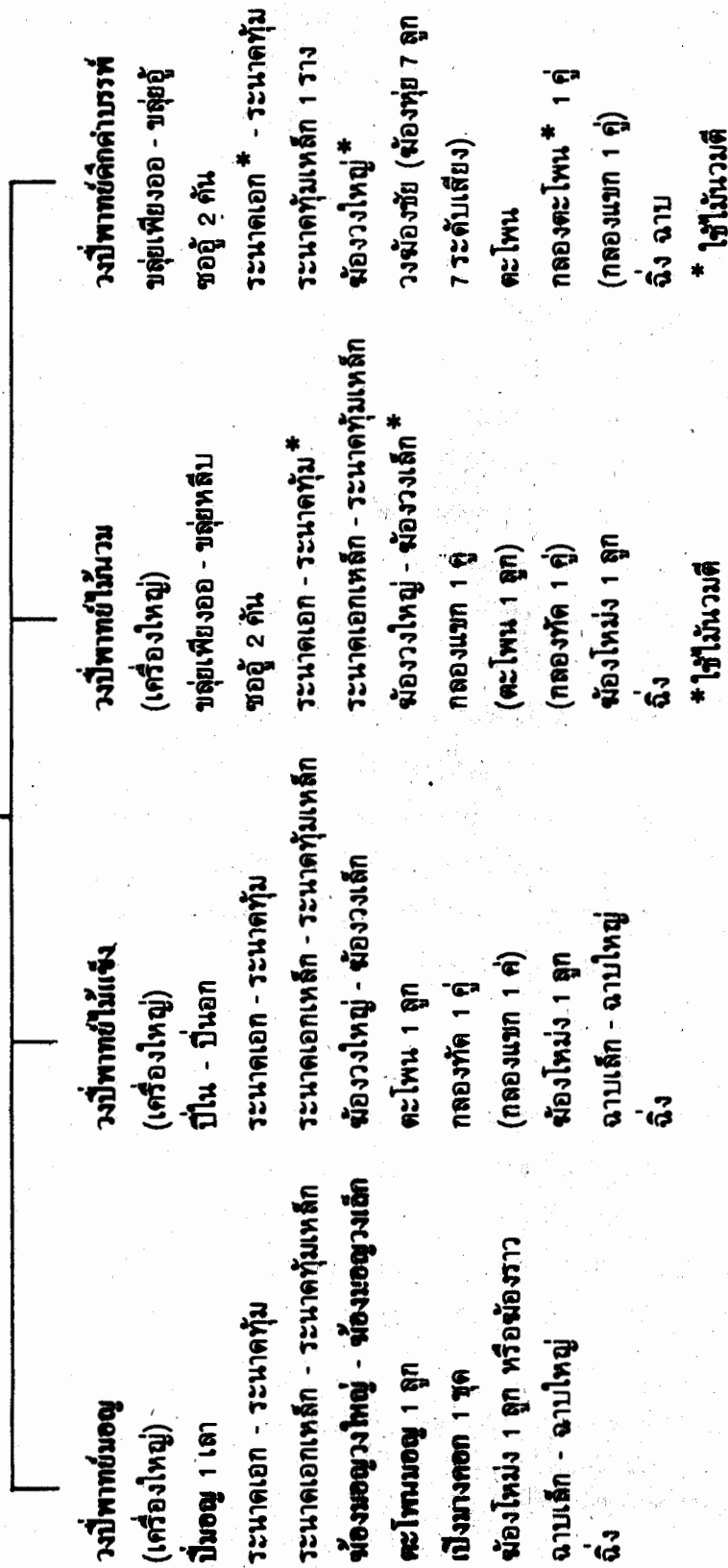
3.7 วงปี่กลองมลายู บางท่านก็เรียกวงเครื่องกลองมลายู หรือ วงกลองสี่ปี่หนึ่ง เพราะใช้กลองมลายู และ ปี่ชวา เป็นหลัก วงพิพาทย์ชนิดนี้มีเครื่องดนตรีเพียง 3 ชนิด คือ ปี่ชวา 1 เล้า กลองมลายู 4 ลูก และฆ้องเหม่ง 1 ลูก กลองมลายูมีเสียงสูง เสียงต่ำ เป็นกลองตัวผู้ กลองตัวเมีย เช่นกัน ใช้ไม้ฆ้อง ๆ ตีด้านหนึ่ง อีกด้านหนึ่งใช้มือตี วงปี่กลองมลายูนี้ “เดิมทีเดียวมักใช้ในกระบวนแห่พยุหยาตราตลอดจนกระบวนพระบรมศพและพระศพเจ้านาย ท้ายที่สุดเป็นวงประกอบงานศพผู้มีเกียรติสูง หรือศพท่านผู้ใหญ่สูงอายุ เช่น ทำบัวลอยโดยลดกลองลงเหลือ 1 คู่”³

วงปี่กลองมลายูนี้ถ้าใช้ ปี่ชวา 1 เล้า กลองมลายูเหลือเพียง 2 ลูก และฆ้องเหม่ง 1 ลูก จะเรียกว่า วงบัวลอย ใช้บรรเลงในงานศพ บางวงใช้กลองแขก แทน กลองมลายู วงบัวลอยหาฟังได้ยาก จะเป็นพิพาทย์มอญประโคนศพนันมากกว่า เพราะเหตุว่า “เป็นที่น่าสังเกตว่าผู้จะเล่นในวงบัวลอยได้นั้น จะต้องเป็นผู้ที่มีฝีมือยอดเยี่ยมจริง ๆ โดยเฉพาะผู้เป่าปี่ และผู้ตีกลองแขกทั้งตัวผู้ และตัวเมีย เพราะในวงบัวลอยนั้นมีเพียงปี่ชวาเล้าเดียวที่บรรเลงทำนองของเพลง จึงคล้ายกับการเดี่ยวปี่ โดยมีกลองแขก 1 คู่ ตีประสานกัน และมีฆ้องเหม่งกำกับจังหวะ”⁴

3 ประเวศ กุมท, เครื่องสายปี่ชวา (ที่ระลึกงานดนตรีไทยอุดมศึกษาครั้งที่ 11 ณ มหาวิทยาลัยธรรมศาสตร์), (กรุงเทพฯ : โรงพิมพ์เรือนแก้ว, 2521) หน้า 38.

4 บุญเสริม กุศลสี, เล่มเดิม, (เรื่องบัวลอย), หน้า 42.

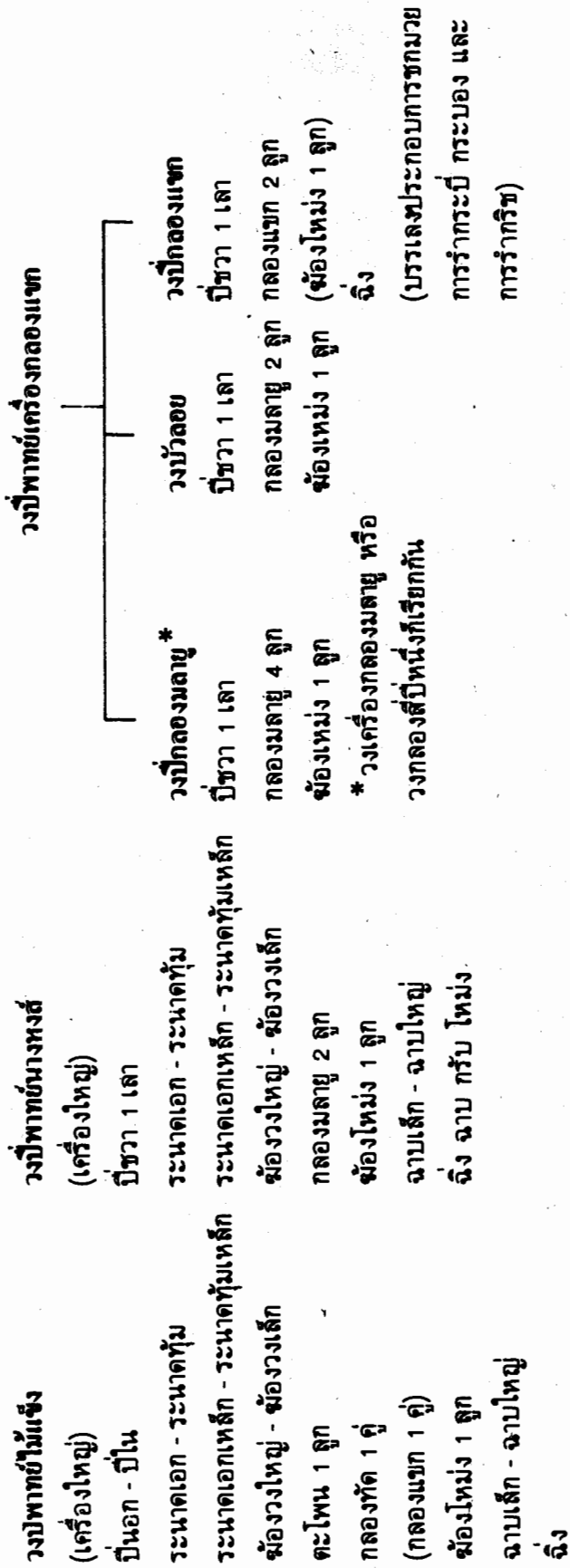
แผนภูมิแสดงลักษณะเปรียบเทียบการผสมวงของวงปีพาทย์ (๒)



หมายเหตุ เครื่องดนตรีที่อยู่ภายในเครื่องหมายวงเล็บ หมายถึง เครื่องดนตรีที่ใช้แทนกันได้ขึ้นอยู่กับทบวงเครื่อง

แผนภูมิแสดงลักษณะเปรียบเทียบการผสมวงของวงปีพาทย์ (๓)

MU 103



๘ หมายเหตุ เครื่องดนตรีที่อยู่ในเครื่องหมายวงเล็ก หมายถึง เครื่องดนตรีที่ใช้แทนกันได้ ขึ้นอยู่กับบทบรรเลง

วงปีพาทย์นางหงส์เครื่องใหญ่

ฆ้องโหม่ง	ฉาบ	กรับ	กลองมลายู
ปี่ชวา	ฆ้องวงใหญ่	ฉิ่ง	ฆ้องวงเล็ก
ระนาดเอกเหล็ก	ระนาดเอก	ระนาดทุ้ม	ระนาดทุ้มเหล็ก

วงปีกลองมลายู

กลองมลายู	ฆ้องโหม่ง	กลองมลายู
กลองมลายู	ปี่ชวา	กลองมลายู

วงปี่วอลอย

ปี่ชวา		
ฆ้องโหม่ง	กลองมลายู	กลองมลายู

วงปีกลองแขก

ปี่ชวา	
ฆ้องโหม่ง	ฉิ่ง
กลองแขก	กลองแขก

3.8 วงปี่กลองแขก เป็นปี่พาทย์ที่มีเครื่องดนตรีเพียง 3 ชนิด และเรารู้จักกันดี ได้ยินอยู่เสมอ แต่ไม่รู้ชื่อ วงปี่กลองแขก ประกอบด้วย ปี่ชวา 1 เล้า กลองแขก 2 ลูก ฉิ่ง (เดิมใช้ฆ้องโหม่ง 1 ลูก) เป็นดนตรีประกอบการรำกริช กระบี่กระบอง และการชกมวยไทย และเพลงที่ได้ยินกันอยู่เสมอในการแสดงทั้ง 3 ประเภทนี้ก็คือ เพลงสระระหมา

4. การผสมวงประเภทเครื่องสาย คือ การนำเครื่องดนตรีที่มีสายทั้งหมด ทั้งดีด และตี มาผสมวงบรรเลงกับขลุ่ยเป็นเครื่องทำทำนอง และมีโทนร่ำมะนา ฉิ่ง เป็นเครื่องกำกับจังหวะ การผสมวงประเภทเครื่องสาย แบ่งขนาดวงเป็นหลายขนาด ดังนี้

4.1 วงเครื่องสายไทย ยังแบ่งออกเป็น วงเล็ก และ วงใหญ่

4.2 วงเครื่องสายปี่ชวา ยังแบ่งออกเป็น วงเล็ก และ วงใหญ่

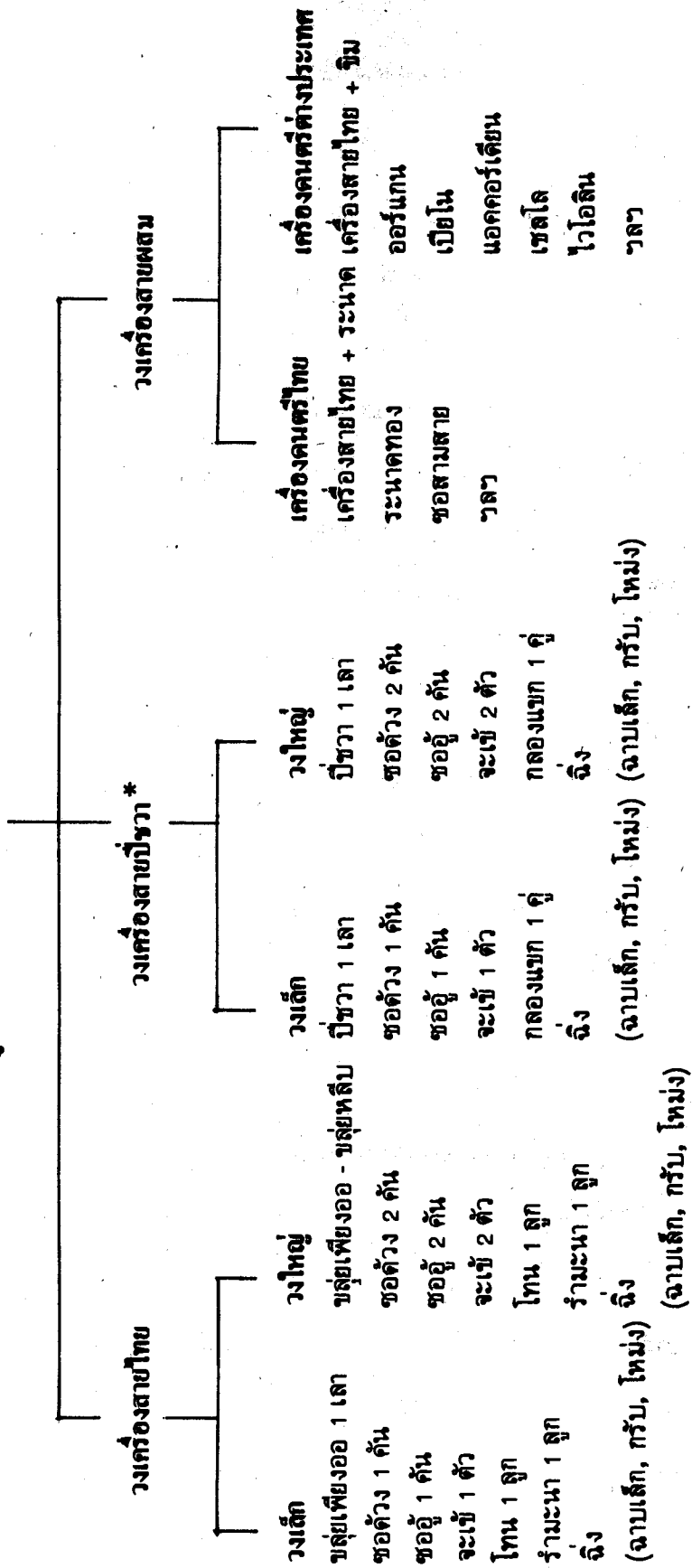
4.3 วงเครื่องสายผสม ยังแบ่งออกเป็น ผสมเครื่องดนตรีไทย และผสมเครื่องดนตรีต่างประเทศ

4.1 วงเครื่องสายไทย คือ วงดนตรีที่ประกอบด้วย ขลุ่ยเพียงออ ซอด้วง ซออู้ จะเข้ โทน ร่ำมะนา และฉิ่ง (อาจมีฉาบเล็ก กรับ และโหม่ง ผสมวงด้วย) อย่างละ 1 เครื่องมือ ผสมกันบรรเลงเหมาะที่จะใช้บรรเลงในบ้าน ในห้องที่มีขนาดพอสมควร วงเครื่องสายที่มีเครื่องบรรเลงอย่างละ 1 เครื่องมือจัดเป็นวงเครื่องสายวงเล็ก ถ้าเพิ่มเครื่องดนตรีเครื่องทำทำนองทุกชนิด เป็นคู่ หรืออย่างละ 2 เครื่องมือ ก็จะเป็นวงเครื่องสายเครื่องคู่ หรือ วงเครื่องสายวงใหญ่ (ขลุ่ยที่เพิ่มเป็นคู่ ให้เพิ่มขลุ่ยหลิบ ซึ่งมีเสียงสูงกว่าขลุ่ยเพียงออ ให้เป็นเสียงสูงต่ำประสานกัน) วงเครื่องสายเครื่องคู่เหมาะที่จะบรรเลงในบ้านเช่นกัน นิยมใช้บรรเลงในงานแต่งงาน ตอนพิธีประสาทพรและระหว่างงานเลี้ยง เป็นต้น

4.2 วงเครื่องสายปี่ชวา คือ วงดนตรีที่มีเครื่องบรรเลงคล้ายวงเครื่องสายไทย แต่เปลี่ยนขลุ่ยให้เป็นปี่ชวาเล้าหนึ่ง เมื่อใช้ปี่ชวา เครื่องกำกับจังหวะ โทนและร่ำมะนา ก็ต้องเปลี่ยนเป็นกลองแขกคู่หนึ่ง ให้เข้ากับปี่ชวา วงเครื่องสายปี่ชวาแบ่งขนาดวงเป็นวงเล็กวงใหญ่ เช่นเดียวกัน คือ ประกอบด้วย ปี่ชวา ซอด้วง ซออู้ (ขลุ่ยหลิบ) จะเข้ กลองแขก 1 คู่ ฉิ่ง (ฉาบเล็ก กรับ โหม่ง) อย่างละ 1 เครื่องมือ ก็จะเป็นเครื่องสายที่ชวาวงเล็ก ถ้าเพิ่มเครื่องทำทำนองเป็นคู่ทั้งหมด คือ ซอด้วง ซออู้ จะเข้เป็นคู่ ก็จะเป็นเครื่องสายปี่ชวาวงใหญ่ หมายเหตุ ข้อความที่อยู่ในเครื่องหมายวงเล็บ แสดงว่า อาจจะมีหรือไม่มีก็ได้

4.3 วงเครื่องสายผสม คือ วงดนตรีที่นำเครื่องบรรเลงในวงเครื่องสายไทยเป็นหลัก แล้วนำเครื่องดนตรีอื่นที่มีใช้เครื่องสาย หรือเครื่องดนตรีต่างชาติมาผสมวงบรรเลงด้วยกัน เพื่อให้เกิดความไพเราะแปลกใหม่ไปจากเสียงดนตรีที่ได้ฟังกันประจำ คีตกวีบางท่านเกิดความคิด

แผนภูมิแสดงลักษณะเปรียบเทียบการผสมวงเครื่องสาย



วงเครื่องสายวงเล็ก

ฉิ่ง ขลุ่ยเพียงออ โทณ รำมะนา
ซอด้วง ซออู้
จะเข้

วงเครื่องสายเครื่องคู่

กรับ (ฉาบเล็ก) ฉิ่ง (โหม่ง) โทณ รำมะนา
ขลุ่ยเพียงออ ขลุ่ยหลีบ
ซอด้วง ซอด้วง ซออู้ ซออู้
จะเข้ จะเข้

วงเครื่องสายปี่ขาววงเล็ก

กลองแขก (ฉาบเล็ก) ฉิ่ง (กรับ) (โหม่ง) กลองแขก
ขลุ่ยหลีบ ปี่ขาว
ซอด้วง ซอด้วง
จะเข้

วงเครื่องสายผสมเครื่องดนตรีตะวันตก

ออร์แกน (กลองแขก) ฉิ่ง โทณ รำมะนา (กลองแขก)
ขลุ่ยเพียงออ
ไวโอลิน ซอด้วง ซออู้ แอคคอร์ดเตียน
จะเข้



วงเครื่องสายวงเล็ก



วงเครื่องสายเครื่องคู่ (วงใหญ่)

สร้างสรรค์ อยากรู้เพลงสำเนียงแปลก ๆ ใหม่ ๆ จึงลองนำเครื่องบรรเลงต่าง ๆ มาผสม
ทำให้ได้เพลงไพเราะในทางแปลกใหม่ วงเครื่องสายผสมแบ่งเป็น 2 ชนิดคือ ถ้านำเครื่อง
ดนตรีไทยที่มีโซ่เครื่องสาย เช่น ระนาด ระนาดทอง ซอสามสาย ฯลฯ มาผสม ก็จะเป็น
วงเครื่องสายผสมเครื่องดนตรีต่างประเทศ

ขอให้ศึกษาแผนภูมิแสดงลักษณะเปรียบเทียบการผสมวงเครื่องสายประกอบด้วย



วงเครื่องสายผสมขิม

5. การผสมวงประเภทมโหรี การผสมวงประเภทนี้แบ่งออกเป็น 2 ประเภทย่อย คือ

5.1 การผสมวงมโหรีโบราณ

5.2 การผสมวงมโหรีแบบฉบับ

5.1 การผสมวงมโหรีโบราณ ใช้ผู้หญิงเล่นทั้งหมด แบ่งย่อยเป็น

5.1.1 วงมโหรีเครื่องสี่

5.1.2 วงมโหรีเครื่องหก

5.1.3 วงมโหรีเครื่องแปด

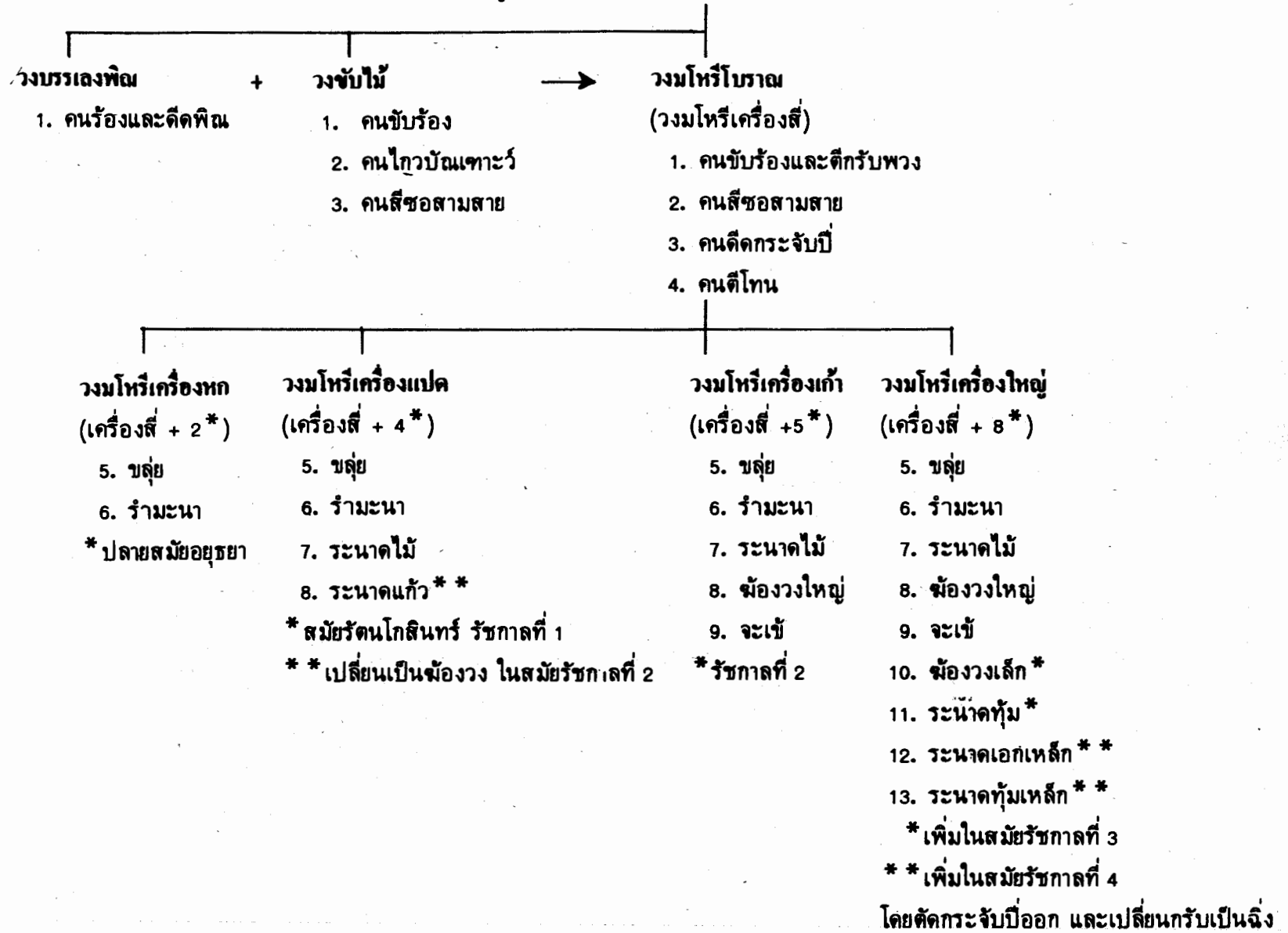
5.1.4 วงมโหรีเครื่องเก้า

5.1.5 วงมโหรีเครื่องใหญ่

หมายเหตุ การผสมวงมโหรีโบราณตลอดจนการแบ่งวง ผู้เขียนได้ใช้หนังสือเรื่อง อธิบาย
ตำนานมโหรี ของ สมเด็จพระเจ้าบรมวงศ์เธอ กรมพระยาดำรงราชานุภาพ เป็น
แนวทางทั้งหมด

แผนภูมิแสดงพัฒนาการของวงมโหรีโบราณ

MU 103



103

แต่เดิมเรามีวงบรรเลงพิณ และ วงขับไม้ ทรงสันนิษฐานว่า วงมโหรีเครื่องสี่คง
ได้มาจาก การขับไม้ผสมกับการบรรเลงพิณ ดังนั้น

มโหรีเครื่องสี่ ประกอบด้วย 1. คนขับร้อง และ ตีกรับพวง

2. คนตีซอสามสาย

3. คนตีคกระจับปี

4. คนตีโทน (เปลี่ยนจากไกวบั้งเขาะว)

มโหรีเครื่องสี่เล่นกันแต่ครั้งใดไม่ปรากฏหลักฐาน แต่เล่นกันมาก่อนสมัยกรุง-
ศรีอยุธยา เพราะจากกฎมณเฑียรบาลสมัยพระบรมไตรโลกนาถ (พ.ศ. 1991-2031) มีว่า
“...ห้ามร้องเพลงเรือเป่าขลุ่ย เป่าปี่ สีซอ ตีคกระจับปี ตีคจะเข้ ตีโทนทับ ในเขตพระราชฐาน...”
ย่อมแสดงว่า มีการเล่นดนตรีกันแพร่หลาย และคงเล่นกันมานานแล้ว ต่อมาในปลายสมัย
กรุงศรีอยุธยา มีหลักฐานภาพเขียนลายทองตามตู้หนังสือ ปรากฏเป็นภาพวาดพวกมโหรี มีคน
เป่าขลุ่ย และ คนตีรำมะนาเพิ่มอีก 2 คน จึงเป็น มโหรีเครื่องหก

มโหรีเครื่องหก (สมัยอยุธยา) ประกอบด้วย มโหรีเครื่องสี่เดิม รวมกับ

5. ขลุ่ย

6. รำมะนา

ต่อมาในสมัยกรุงรัตนโกสินทร์ รัชกาลที่ 1 มีผู้นำระนาดไม้และระนาดแก้วเพิ่ม
อีก 2 ชนิด จึงเป็น 8 ชนิด (เริ่มมีเครื่องปีพาทย์แก้ว) มโหรีเครื่องแปด (รัตนโกสินทร์ : รัชกาลที่ 1)
ประกอบด้วย

มโหรีเครื่องหก รวมกับ

7. ระนาดไม้

8. ระนาดแก้ว

ต่อมาในรัชกาลที่ 2 เพิ่มฆ้องวงเข้าไปแทนระนาดแก้ว และเพิ่มจะเข้ จึงเป็น
9 ชนิด เป็นวงมโหรีเครื่องเก้า

มโหรีเครื่องเก้า (รัตนโกสินทร์ : รัชกาลที่ 2) ประกอบด้วย มโหรีเครื่องหก รวมกับ

7. ระนาดไม้

8. ฆ้องวงใหญ่

9. จะเข้

ต่อมาในรัชกาลที่ 3 เพิ่มระนาดทุ้ม ฆ้องวงเล็ก และฉาบ พร้อมทั้งเปลี่ยนกรับ
ที่มีในมโหรีเครื่องสี่ เป็นฉิ่ง เพื่อให้เสียงจังหวะย่อยดีขึ้น จึงกลายเป็นเครื่องบรรเลง 12
เครื่องมือ

จนถึงรัชกาลที่ 4 เพิ่มระนาดทอง และ ระนาดเหล็ก เข้าไปอีก 2 ชนิด รวมเป็น 14 เครื่องมือ ต่อมาในรัชกาลที่ 5 ลดกระจับปี่ และฉาบออก จึงเหลือ 12 เครื่องมือดั้งเดิม เป็นมโหรีเครื่องใหญ่ อันประกอบด้วย

- | | | |
|--------------------|--------------------|-----------------------|
| 1. คนร้องและตีฉิ่ง | 2. ซอสามสาย | 3. โทน |
| 4. รำมะนา | 5. ขลุ่ย | 6. ระนาดเอก |
| 7. ฉิ่งวงใหญ่ | 8. จะเข้ | 9. ระนาดทุ้ม |
| 10. ฉิ่งวงเล็ก | 11. ระนาดทอง (เอก) | 12. ระนาดเหล็ก (ทุ้ม) |

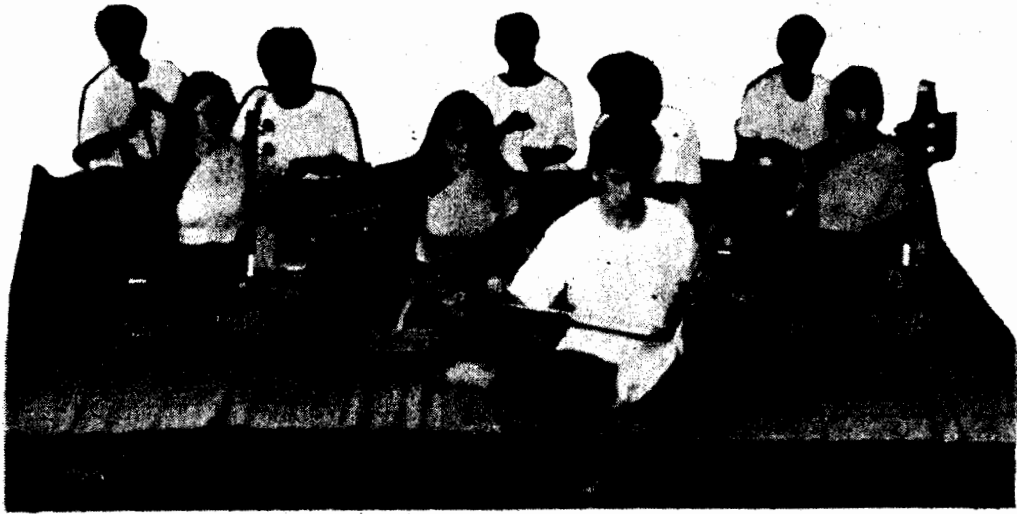
ขอให้ศึกษาแผนภูมิแสดงพัฒนาการของวงมโหรีโบราณประกอบ

ในสมัยรัตนโกสินทร์ตอนต้น มีพระราชกำหนดห้ามผู้อื่นหัดละครผู้หญิง นอกจากละครของหลวงเท่านั้น พวกเจ้านายและขุนนางจึงให้บริวารผู้หญิงหัดเครื่องมโหรี ส่วนผู้ชายหัดเครื่องเป่าพาทย์ และละครนอก ครั้นถึงรัชกาลที่ 4 พระบาทสมเด็จพระจอมเกล้าเจ้าอยู่หัวโปรดฯ ให้เลิกพระราชกำหนดนั้น ใครจะหัดละครหญิงก็ได้ พวกเจ้านายและขุนนางจึงหัดคนของตนให้เป็นละคร พวกมโหรีจึงซบเซา ในขณะเดียวกันที่พวกผู้ชายบางกลุ่มหัดเครื่องสาย จึงนำเครื่องสายพวกซอด้วง ซอด้วง จะเข้ มาเล่นร่วมกับ ระนาด ฉิ่ง ขลุ่ย โทน รำมะนา เกิดเป็นวงมโหรีเครื่องสายผู้ชายขึ้น เพราะแต่เดิมไม่มีซอด้วง และ ซอด้วง ซึ่งเชื่อกันว่า เป็นเครื่องสายของจีนเข้าไปผสมอยู่ด้วย จึงมีคำว่าเครื่องสายติดเข้าไปด้วย

ในระยะต่อมาเรียกกันเพียงวงมโหรีเฉย ๆ น่าจะเป็นเพราะถ้าพิจารณากันให้ดีแล้ววงมโหรีมีเครื่องดนตรีครบทั้ง ดิด สี ตี และเป่า ถ้าจะระบุ "เครื่องสาย" ต่อท้าย "มโหรี" ก็น่าจะต้องระบุทั้งหมดก็คงจะยืดยาวดี ประกอบกับในวงมโหรีของเดิมก็มีจะเข้ ซึ่งเป็นเครื่องสายที่ใช้ตีคอยู่ด้วย จึงน่าจะใช้อย่างเดิมไป คือ "มโหรี" ตั้งแต่สมัยรัชกาลที่ 4 เป็นต้นมา วงมโหรีมีการผสมวงที่มีรูปแบบเฉพาะตัว และใช้มาจนปัจจุบัน ผู้เขียนจึงเรียกมโหรีชนิดนี้ว่า วงมโหรีแบบฉบับ

5.2 การผสมวงมโหรีแบบฉบับ คือ การผสมวงที่มีเครื่องดนตรีครบทั้ง 4 กลุ่ม คือ ดิด สี ตี และเป่า แบ่งขนาดของวงออกเป็น 3 ประเภท คือ

- 5.2.1 วงมโหรีเครื่องเล็ก
- 5.2.2 วงมโหรีเครื่องคู่
- 5.2.3 วงมโหรีเครื่องใหญ่



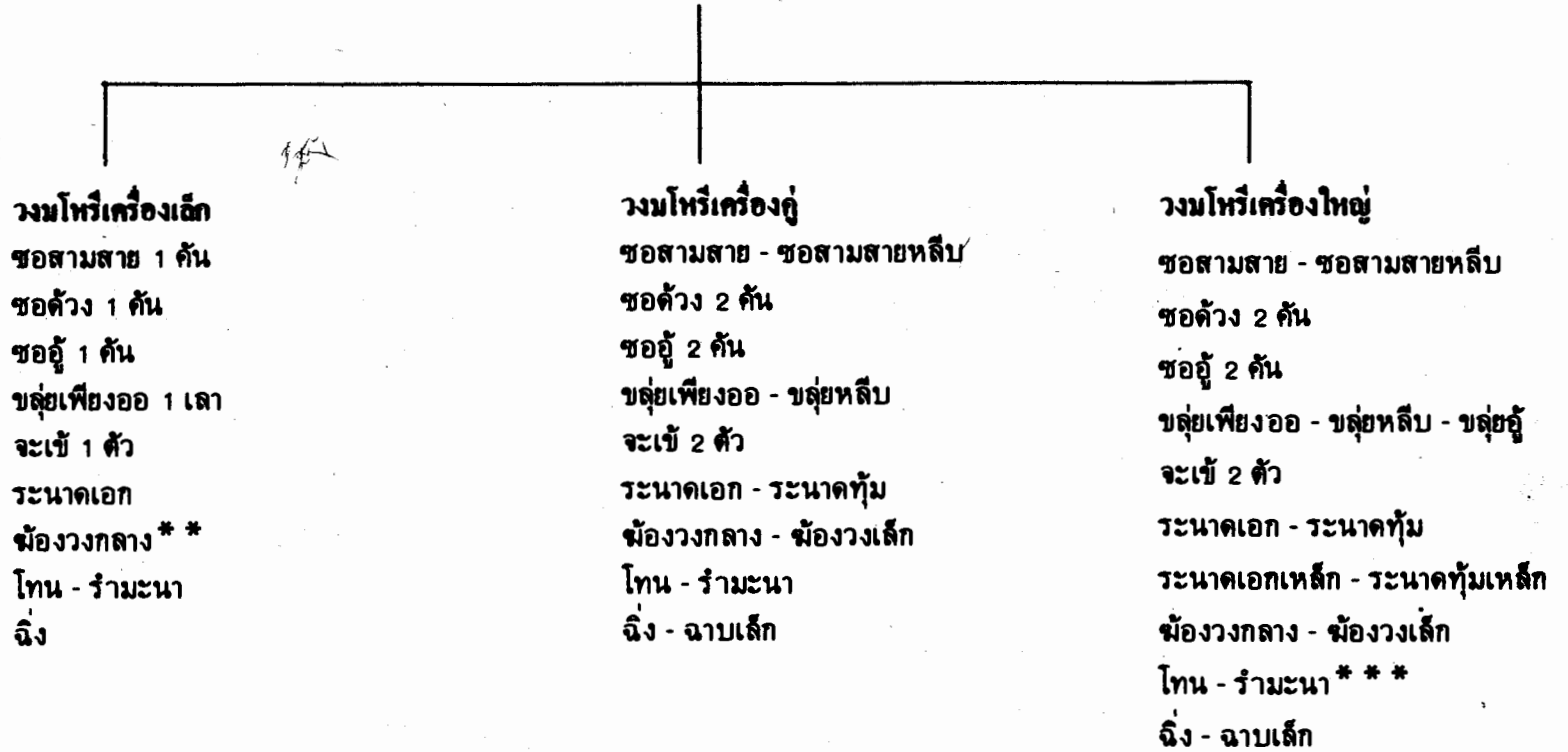
วงมโหรีเครื่องเล็ก ประกอบด้วย ซอสามสาย ซอด้วง ซออู้ ขลุ่ยเพียงออ จะเข้ ระนาดเอก ฆ้องวงกลาง (ฆ้องมโหรี) โทน รำมะนา และฉิ่ง เครื่องดนตรีทุกชนิด ๆ ละ 1 เครื่องมือ ถ้าเป็นมโหรีเครื่องคู่ ก็เพิ่มเครื่องทำทำนองให้เป็นคู่ (ถ้าฆ้องวงกลางไม่มีก็ใช้ฆ้องวงใหญ่แทน)



วงมโหรีเครื่องคู่

วงมโหรีเครื่องคู่ ประกอบด้วย ซอสามสาย 2 คัน (ซอสามสาย-ซอสามสายหลิบ) ซอด้วง 2 คัน ซออู้ 2 คัน ขลุ่ย 2 เล้า (ขลุ่ยเพียงออ-ขลุ่ยหลิบ) จะเข้ 2 ตัว ระนาดเอก-ระนาดทุ้ม ฆ้องวงใหญ่-ฆ้องวงเล็ก โทน-รำมะนา (ปัจจุบันนิยมใช้กลองแขกคู่หนึ่งแทน) ฉิ่งและฉาบเล็ก (อาจเพิ่มกรับหรือฆ้องราวด้วยก็ได้)

แผนภูมิแสดงลักษณะเปรียบเทียบการผสมวงมโหรีแบบฉบับ*



หมายเหตุ * สมเด็จพระเจ้าบรมวงศ์เธอ กรมพระยาดำรงราชานุภาพ ทรงใช้ว่า วงมโหรีเครื่องสาย เครื่องสาย + เครื่องปี่พาทย์ ► เครื่องมโหรี

* * ฆ้องวงขนาดกลาง เรียกว่า ฆ้องมโหรี ถ้าไม่มีก็ใช้ฆ้องวงใหญ่แทน

* * * ปัจจุบันนิยมใช้กลองแขกคู่หนึ่งแทน

วงมโหรีเครื่องเล็ก

ขลุ่ยเพียงออ ระนาดเอก ฉิ่ง มโหรี โทน รำมะนา
ซอด้วง จะเข้ ซออู้
ซอสามสาย

วงมโหรีเครื่องคู่

กลองแขก มโหรีใหญ่ (มโหรีราว) มโหรีเล็ก กรับ (ฉาบเล็ก) กลองแขก
ขลุ่ยเพียงออ ระนาดเอก ฉิ่ง ระนาดทุ้ม ขลุ่ยหลีบ
ซอด้วง ซอด้วง ซอสามสาย ซอสามสายหลีบ ซออู้ ซออู้
จะเข้ จะเข้

วงมโหรีเครื่องใหญ่

กลองแขก มโหรีใหญ่ (มโหรีราว) มโหรีเล็ก กรับ (ฉาบเล็ก) กลองแขก
ระนาดเอกเหล็ก ขลุ่ยเพียงออ ระนาดเอก ฉิ่ง ระนาดทุ้ม (ขลุ่ยคู่) ขลุ่ยหลีบ ระนาดทุ้มเหล็ก
ซอด้วง ซอด้วง ซอสามสาย ซอสามสายหลีบ ซออู้ ซออู้
จะเข้ จะเข้



วงมโหรีเครื่องใหญ่

วงมโหรีเครื่องใหญ่ ก็คือ วงมโหรีเครื่องคู่ ที่เพิ่มระนาดเอกเหล็ก และ ระนาดทุ้มเหล็ก อย่างละราว โดยปกติแล้วจะต้องเพิ่มขลุ่ยอีกเลาหนึ่ง แต่คนขลุ่ยหายาก จึงมักพบว่ามโหรีเพียงออ และขลุ่ยหลิบ กันเป็นส่วนใหญ่ นอกจากนี้ก็เพิ่มเครื่องจิ้งหะหะ คือ กรับ และ โหม่ง หรือ ฉิ่งราวก็ได้

หมายเหตุ ใช้ไม้ฉิ่งระนาดเอกและฉิ่งวง

มโหรีเป็นดนตรีที่ผสมผสานกลมกลืนกันอย่างดี ระหว่างเครื่องดนตรีทั้ง ดิด สี ตี และเป่า ฟังได้สบาย ๆ รื่นหู ใช้บรรเลงในงานต่าง ๆ เช่น ทำบุญเลี้ยงพระในโอกาสต่าง ๆ ตลอดจนการเลี้ยงรับรอง เล่นในห้องโถง หรือ เฉลียงใกล้บริเวณพิธี

ถ้าท่านใช้ความสังเกตจากแผนภูมิแสดงลักษณะเปรียบเทียบการผสมวงมโหรีแบบฉบับ ท่านจะพบว่า เป็นการผสมวงที่มีเครื่องดนตรีครบทั้ง 4 กลุ่ม คือ ดิด สี ตี (ทั้งที่ทำด้วยไม้, ทำด้วยโลหะ และขึงด้วยหนัง) และเป่า เช่นเดียวกับวงดุริยางค์ (Orchestra) ของตะวันตก แต่เดิมของเรามีเครื่องดนตรีน้อยกว่า คือมีประมาณ 25 คน ในขณะที่วงดุริยางค์ตะวันตกขนาดวงเล็กที่สุดมีประมาณ 40-60 คน และวงใหญ่ที่สุดมีผู้เล่นประมาณ 100-200 คน จนกระทั่งปี พ.ศ. 2515 อาจารย์ประสิทธิ์ ถาวร แห่งวิทยาลัยนาฏศิลป์ ผู้เป็นศิษย์ใกล้ชิดของท่านทูลวงประดิษฐ์ไพเราะ (ศร ศิลปบรรเลง) ก็ได้จัดการบรรเลงโดยให้เครื่องดนตรีไทยเป็นจำนวนร้อยชิ้นเป็นครั้งแรก รวมทั้งนำร้องด้วยประมาณ 200 คน โดยใช้นักเรียนวิทยาลัยนาฏศิลป์ทั้งหมด จัดบรรเลงในงานเฉลิมพระเกียรติเนื่องในพระราชพิธีสถาปนาสมเด็จพระบรมโอรสาธิราช เจ้าฟ้ามหาวชิราลงกรณ สยามมกุฎราชกุมาร นับเป็นความสำเร็จครั้งยิ่งใหญ่ที่ยังไม่มีใครทำได้ นับตั้งแต่ปี พ.ศ. 2477 ที่ท่านทูลวงประดิษฐ์ไพเราะ ได้ตีริเริ่มขึ้น

ความสำเร็จของอาจารย์ประสิทธิ์ ถาวร ครั้งนั้น เป็นผลเนื่องมาจากแรงคล้อยจากท่านครูหลวงประดิษฐไพเราะ (ศร ศิลปบรรเลง) ครูของท่านที่เคยปรารภว่า “การบรรเลงที่ใช้เครื่องดนตรีมาก ๆ นั้นฟังดูมีอำนาจดี และมีความเป็นระเบียบ เกิดความพร้อมเพรียง เสียงหนักเบาที่เกิดจากการบรรเลงให้อารมณ์ได้เป็นอย่างดี”⁵ ประกอบกับแรงคล้อยที่อาจารย์ประสิทธิ์ ได้พบเห็นการบรรเลงดนตรีของเพื่อนบ้านในภูมิภาคเอเชีย มีการผสมวงที่มีผู้เล่นเป็นร้อย ๆ ขึ้นไปทั้งนั้น วงดนตรีที่ใช้บรรเลงนี้เป็นลักษณะการผสมวงมโหรี และมีชื่อใหม่ ว่า วงมหาควิยางค์ไทย

ต่อมาได้มีการรวมวงบรรเลงอีก 2 ครั้ง คือ เมื่อเดือนมกราคม 2519 ในงานมหกรรมดนตรีและนาฏศิลป์เอเชียตะวันออกเฉียงใต้ และเมื่อเดือนธันวาคม 2520 ในงานอุทยานสโมสร เพื่อเฉลิมพระเกียรติสมเด็จพระเทพรัตนราชสุดาฯ สยามบรมราชกุมารี

และครั้งสุดท้ายในระหว่างวันที่ 5-9 สิงหาคม 2524 ได้มีงานฉลองครบรอบร้อยปีเกิดของท่านครูหลวงประดิษฐไพเราะ (ศร ศิลปบรรเลง) คีตกวีเอกของไทย อาจารย์ประสิทธิ์ ถาวร ได้จัดให้มีการบรรเลงมหาควิยางค์ไทยอีกครั้งหนึ่ง โดยใช้เครื่องดนตรีไทยผสมวงกว่า 500 เครื่องมือ ที่มีผู้บรรเลงและขับร้องประกอบด้วย นักเรียน นิสิต และนักศึกษาจากสถาบันต่าง ๆ โดยมีนักเรียนวิทยาลัยนาฏศิลป์ กรมศิลปากร เป็นแกนหลัก จัดการแสดง 4 รอบ ปรากฏว่า ประชาชนให้การต้อนรับอย่างล้นหลาม และเรียกร้องให้เปิดแสดงเพิ่ม เพราะได้ชมกันไม่ทั่วถึง

วงมหาควิยางค์ไทย จึงเป็นพัฒนาการของการผสมวงมโหรีที่ ก้าวทันโลก แสดงให้เห็นถึงความคิดริเริ่มและอัจฉริยะ ของท่านครูหลวงประดิษฐไพเราะ และ อาจารย์ประสิทธิ์ ถาวร ประกอบกับความอุตสาหะในการฟันฝ่าอุปสรรคนานาประการของอาจารย์ประสิทธิ์ ถาวร จนประสบความสำเร็จ ตลอดจนความมอดทน ความมีระเบียบวินัย ความอุตสาหะของเหล่านักดนตรีที่มีวัยตั้งแต่ 8-25 ปี จึงทำให้คิดว่าคนไทยเรานั้นจะทำอะไรให้ดีพิเศษทัดเทียมต่างชาติ ไต่ ๆ ก็ได้ ถ้ามีความตั้งใจ พากเพียร และมีผู้ร่วมมือให้ความสนับสนุน เพราะศิลปะการดนตรีที่ดี ศิลปะการแสดงทั้งหลายก็ดี เป็นเรื่องของเวลาและทุนทรัพย์ จะต้องใช้เวลาฝึกปฏิบัติ เป็นเรื่องทักษะ จะถึงผลเลิศโดยไม่ต้องใช้เวลาฝึกหัดปฏิบัติให้มากพอ หรือมีงบประมาณจำกัดก็มักจะไม่รอด จึงเป็นสิ่งที่ต้องร่วมมือ ร่วมแรงกันสนับสนุนทั้งภาครัฐบาลและภาคเอกชน

5 สุนทรี เอกพงษ์ และคณะ, “ไปสัมภาษณ์ครูประสิทธิ์ ถาวร” (กระเสีงานดนตรีไทยอุดมศึกษาครั้งที่ 11), (กรุงเทพฯ : โรงพิมพ์เรือนแก้ว, 2521) หน้า 31.

แต่ถ้าจะค้นคว้ากันจริง ๆ แล้ว จะทราบว่า ลักษณะการผสมวงดนตรีวงใหญ่ (มหา-
ดุริยางค์) นี้ ท่านครูหลวงประดิษฐไพเราะ (ศร ศิลปบรรเลง) ท่านได้วางแผนและเริ่มทำ
มาก่อนอาจารย์ประสิทธิ์ ถาวร สิ่งนี้จึงเป็นแนวทางและแรงคล้อยอีกแรงหนึ่งให้อาจารย์ประสิทธิ์
ถาวร จัดมหาดุริยางค์ขึ้น นอกเหนือจากคำปรารภของท่านครูหลวงประดิษฐไพเราะ ในเรื่องนี้
คุณหญิงชื่น ศิลปบรรเลง ได้กรุณาเล่าว่า

“ดนตรีวงใหญ่นี้ได้เคยแสดงมา เมื่อ พ.ศ. 2477 โดยนักเรียนนาฏดุริยางค์ ท่านครู
หลวงประดิษฐไพเราะ ทำเพลงลาวคำเนินทรายให้สำหรับพวกเครื่องดนตรีต่าง ๆ
ในครั้งนั้นมี ซอด้วง 10 ซออู้ 5 จะเข้ 5 ขิม 10 ขลุ่ย 6 ไวโอลิน 7 ระนาดเอก 1
ระนาดทุ้ม 1 ฉิ่งวงเล็ก 1 วง และเครื่องกำกับจังหวะ ซึ่งนับว่าท่านครูหลวง-
ประดิษฐไพเราะ ได้เริ่มทำมาตั้งแต่เริ่มแรก แต่กระทำการานั้นท่านเองเพลงได้
แบ่งทำสองเที่ยวสำหรับเครื่องดนตรีที่มีมากชนิด ต่อจากนั้นไม่มีผู้ใดทำอีกเลย
จนกระทั่งปี พ.ศ. 2515 อาจารย์ประสิทธิ์ ถาวร จึงจัดมหาดุริยางค์ขึ้น”

ข้อสังเกตบางประการจากบทที่ 8

1. ฉิ่งจะเป็นเครื่องกำกับจังหวะย่อย ที่ใช้อยู่ในวงดนตรีเกือบทุกชนิด นอกจากวงขับไม้ วงบรรเลงพิณ วงปี่กลองมลายู และวงบัวลอย เท่านั้นและไม่ว่าจะเป็นวงขนาดเล็ก ใหญ่ มีเครื่องดนตรีมากเท่าไรก็ตาม จะใช้ฉิ่งเพียงคู่เดียวเท่านั้น (การที่ท่านเห็นคำว่า “ฉิ่ง” หมายถึง ฉิ่งทั้งสำหรับ หรือ 1 คู่ เพราะฉิ่งจะต้องมี 2 ฝา เป็น 1 สำหรับ มีเชือกร้อยติดกัน)

ถ้าท่านเคยติดตามการบรรเลงมหาตรียางค์ของกรมศิลปากร ที่ใช้นักดนตรีบรรเลงวงมโหรีไม่ต่ำกว่า 200 คน โดยมีอาจารย์ประสิทธิ์ ถาวร เป็นผู้ควบคุมการฝึกซ้อม และเป็นผู้อำนวยเพลง (ผู้ควบคุมวง) หรือ Conductor อาจารย์ประสิทธิ์ ถาวร ใช้ฉิ่งแทนไม้บาคอง (Baton) ของวงซิมโฟนีออร์เคสตรา และฉิ่งที่ใช้กำกับจังหวะย่อยของนักดนตรี 200 กว่าคนนั้น ก็ใช้เพียงสำหรับเดี่ยวเท่านั้น

2. วงปี่พาทย์เครื่องห้าอย่างหนัก ปัจจุบันนิยมใช้กลองทัด 2 ลูก
3. กลองที่ใช้เป็นคู่ เช่น กลองทัด กลองแขก ฯลฯ จะเป็นกลองเสียงสูงลูกหนึ่ง และกลองเสียงต่ำลูกหนึ่ง กลองเสียงสูงเรียกว่า กลองตัวผู้ กลองเสียงต่ำเรียกว่า กลองตัวเมีย การเรียกชื่อกลองของไทย จะขัดกับความเป็นจริงที่ว่า เสียงผู้หญิงนั้นสูงกว่าเสียงผู้ชาย แต่กลองตัวเมียบกลับเสียงต่ำกว่ากลองตัวผู้ อาจจะเป็นเพราะว่า โบราณจารย์ของเรามีความเชื่อในเรื่องความเป็นผู้นำของบุรุษเพศสตรีเพศจะต้องเป็นผู้ตาม จึงให้กลองเสียงสูงเป็นกลองตัวผู้ และกลองเสียงต่ำเป็นกลองตัวเมีย เราก็คงต้องเรียกตามที่เคยเรียกกันมา เพราะเป็นที่เข้าใจกันทั่วไปแล้ว แต่ต้องไม่สับสนกับการเรียกชื่อของเครื่องดนตรีตะวันตก
4. ในวงบรรเลงที่ระบุน่าใช้ปี 2 เล้า เช่น ปี่นอกกับปี่ใน หรือจะเป็นปี่ชนิดอื่นก็ตาม มักพบว่าในเวลาบรรเลงมีปีเพียงเล้าเดียว ทั้งนี้เป็นเพราะคนเป่าปี่ที่มีฝีมือหายากขึ้นทุกที เพราะปี่เป็นเครื่องดนตรีที่ต้องใช้ความสามารถเป็นพิเศษ จะเห็นว่า แม้ว่าปีมีเพียง 6 รู แต่ผู้เป่าจะต้องเป่าลมเข้าไปให้แรงค่อยไม่เท่ากันในแต่ละรู ปี่รูหนึ่งจะให้เสียงแตกต่างกันถึง 4 เสียง ดังนั้นเสียงที่จะได้จากปีเล้าหนึ่ง จะต้องมีความแตกต่างกันถึง 24 เสียง จึงไม่ใช่ของง่ายที่จะหัดเป็นคนเป่า

บทสรุป

ลักษณะการผสมวงดนตรีไทยแบบฉบับที่บรรเลงกันมาแต่โบราณกาลมีอยู่ 5 ประเภทด้วยกัน แต่ที่บรรเลงกันแพร่หลายในปัจจุบันมีอยู่ 3 ประเภท คือ

วงปี่พาทย์

วงเครื่องสาย

วงมโหรี

วงปี่พาทย์ คือ วงดนตรีที่มีปี่เป็นประธาน และมีเครื่องตี เช่น ระนาด ซ้อง กลอง ฆ้อง เป็นเครื่องดนตรีหลัก วงปี่พาทย์แบ่งขนาดการผสมวงเป็นวงชนิดต่าง ๆ ตามโอกาสที่ใช้ในการบรรเลง เช่น วงปี่พาทย์ชาตรี ใช้บรรเลงประกอบการแสดงหนังตะลุง มโนห์รา และละครชาตรี วงปี่พาทย์ไม้แข็ง ใช้บรรเลงประกอบการแสดงโขน และละคร วงปี่พาทย์ไม้นวม ใช้บรรเลงประกอบการขับร้องส่ง และงานมงคลต่าง ๆ วงปี่พาทย์ดึกดำบรรพ์ ใช้บรรเลงประกอบการแสดงละครดึกดำบรรพ์ วงปี่พาทย์มอญ และวงปี่พาทย์นางหงส์ ใช้ประกอบงานศพ เป็นต้น

วงเครื่องสาย คือ วงดนตรีที่มีเครื่องดนตรีที่มีสายทั้งหมดทั้งตีและสี มาบรรเลงผสมกับขลุ่ย (หรือปี่ชวาในวงเครื่องสายปี่ชวา) ตลอดจนสามารถนำเครื่องดนตรีต่างชาติ เช่น ออร์แกน เปียโน ไวโอลิน ฆ้อง ของตะวันตก หรือเครื่องดนตรีที่ไม่มีสาย เช่น ระนาด มาบรรเลงผสมด้วยในวงเครื่องสายผสม วงเครื่องสายแบ่งขนาดการผสมวงออกเป็นขนาดต่าง ๆ เช่นเดียวกัน นิยมใช้บรรเลงในงานมงคลต่าง ๆ เช่น งานแต่งงาน งานทำบุญขึ้นบ้านใหม่ งานวันเกิด ฆ้อง ในสถานที่ที่ไม่กว้างขวางนัก ขนาดห้องโถงตามบ้านก็บรรเลงได้ เพราะเป็นเครื่องดนตรีที่มีเสียงไม่ดังอีกก็กีดกันเช่นวงปี่พาทย์

วงมโหรี คือ วงดนตรีที่มีเครื่องดนตรีทั้งเสียงดังและเสียงเบา หรือเครื่องดนตรีในวงปี่พาทย์และวงเครื่องสายมาบรรเลงผสมกัน จึงเป็นการผสมวงที่มีเครื่องดนตรีครบทั้ง 4 กลุ่ม คือ ตี ตี สี ตี และเป่า วงมโหรีแบ่งการผสมวงออกเป็นขนาดต่าง ๆ เช่นเดียวกัน นิยมใช้บรรเลงในงานมงคลต่าง ๆ เช่น งานเลี้ยงรับรอง งานทำบุญเลี้ยงพระ ฆ้อง ตามห้องโถงใหญ่ ๆ ตามเจดีย์ ตึกใหญ่ ๆ เป็นต้น

การประเมินผลท้ายบท

คำสั่ง ให้เลือกคำตอบที่ถูกต้องมาเพียงคำตอบเดียว จากคำถามต่อไปนี้

1. วงปีพาทย์ตึกคำบรรพ์มีลักษณะการผสมวงใกล้เคียงกับวงชนิดใด
 1. วงปีพาทย์ไม้แข็ง
 2. วงบัวลอย
 3. วงปีพาทย์มอญ
 4. วงปีพาทย์ไม้ نرم
2. วงปีพาทย์นางหงส์ใช้บรรเลงในโอกาสใด
 1. ประกอบการแสดง
 2. ประโคมงานศพ
 3. ประกอบพิธีกรรมทั่วไป
 4. ประกอบพิธีไหว้ครูดนตรี
3. วงมหาสุริยางค์ไทยเป็นการผสมวงประเภทใด
 1. วงปีพาทย์
 2. วงเครื่องสาย
 3. วงมโหรี
 4. วงขับไม้และบรรเลงพิณ
4. วงมหาสุริยางค์ไทยเปรียบได้เช่นเดียวกับวงดนตรีชนิดใด
 1. ออร์เคสตรา
 2. สตริงควอเทต
 3. แจ๊ส
 4. โยธวาทิต
5. ท่านมีความคิดเห็นเกี่ยวกับดนตรีไทยอย่างไร
 1. ไม่มีพัฒนาการดำรงรูปแบบเช่นเดียวกับสมัยสุโขทัย
 2. ไม่มีพัฒนาการเพราะค่านิยมในเรื่องไม่นอกกฎ
 3. มีพัฒนาการมาตามลำดับแต่จัดเป็นพัฒนาการที่ช้า
 4. มีสถานภาพลุ่ม ๆ ดอน ๆ เพราะลัทธิเอาอย่างชาวตะวันตก
6. วงปีพาทย์ชนิดใดเป็นวงปีพาทย์ที่ไม่มีระนาดผสมวงอยู่ด้วย
 1. วงปีพาทย์มอญ
 2. วงปีพาทย์เครื่องห้า
 3. วงปีพาทย์ชาตรี
 4. วงปีพาทย์ตึกคำบรรพ์
7. นิยมนำเครื่องดนตรีตะวันตกเข้าผสมวงบรรเลงร่วมกับวงชนิดใด
 1. วงปีพาทย์
 2. วงเครื่องสาย
 3. วงมโหรี
 4. วงมหาสุริยางค์ไทย
8. วงดนตรีชนิดใดที่มีเครื่องดนตรีทั้งตึก สี ตี และเป่าผสมวงบรรเลง
 1. วงปี่กลองแขก
 2. วงปีพาทย์เครื่องห้า
 2. วงมโหรี
 4. วงปีพาทย์นางหงส์

9. ถ้าท่านจะจัดงานฉลองกฐินที่วัดแห่งหนึ่งและต้องการให้บรรยากาศของงานสนุกสนานครึกครื้น ท่านจึงหาวงดนตรีไทยไปบรรเลง ท่านคิดว่าควรที่จะเลือกวงใด
1. วงปี่พาทย์ไม้ม้วน
 2. วงปี่พาทย์ไม้แข็ง
 3. วงปี่พาทย์ดึกดำบรรพ์
 4. วงปี่พาทย์นางหงส์
10. วัตถุประสงค์เดิมของการผสมวงปี่พาทย์ไม้แข็งคือข้อใด
1. ประกอบการแสดงโขนละคร
 2. ประกอบการขับร้องส่ง
 3. ประกอบการขับเสภา
 4. ประกอบการเล่นสัทวา
11. คำว่า “ดึกดำบรรพ์” ในปี่พาทย์ดึกดำบรรพ์ หมายถึงอะไร
1. โบราณ
 2. ตั้งตามชื่อตัวละคร
 3. ตั้งตามชื่อโรงละคร
 4. ไม่มีความหมาย นอกจากตั้งชื่อตามละคร
12. วงปี่พาทย์มอญมีเครื่องกำกับ จังหวะอะไรที่แตกต่างไปจากวงดนตรีวงอื่น
1. กลองทัด
 2. เปิงมางคอก
 3. ฉาบใหญ่
 4. กลองแอม
13. วงดนตรีชนิดใดที่ไม่เคยใช้บรรเลงในงานมงคลเลย
1. วงปี่พาทย์มอญ
 2. วงปี่พาทย์เครื่องห้า
 3. วงปี่พาทย์นางหงส์
 4. วงปี่พาทย์ชาติรี
14. ข้อใดเป็นลักษณะของการผสมวงมโหรี
1. วงดนตรีที่มีปีเป็นประธานและมีเครื่องตีเป็นหลัก
 2. วงดนตรีที่มีเครื่องดนตรีเสียงเบาทั้งหมดผสมด้วยกัน
 3. วงดนตรีที่มีเครื่องดนตรีเสียงเบาและเสียงอึกก็ผสมด้วยกัน
 4. วงดนตรีที่มีเครื่องดนตรีเสียงอึกก็ครึกโครมผสมด้วยกัน
15. เพราะเหตุไรจึงมีแต่ผู้หญิงหัดเครื่องมโหรีในสมัยรัตนโกสินทร์ตอนต้น
1. เพราะมีพระราชกำหนดห้ามผู้หญิงหัดละคร
 2. เพราะกำหนดให้ผู้ชายหัดปี่พาทย์และละครนอก
 3. เพราะมีพระราชกำหนดห้ามผู้อื่นหัดละครผู้หญิงนอกจากของหลวงเท่านั้น
 4. บริวารผู้หญิงของพวกขุนนางหัดละครไม่ได้จึงต้องหัดเครื่องมโหรี
16. ข้อใดจัดเป็นวิวัฒนาการของการผสมวงดนตรีตั้งแต่ปี พ.ศ.2475 เป็นต้นมา
1. วงปี่พาทย์ดึกดำบรรพ์
 2. วงมโหรี
 3. วงมหาครุฑไทย
 4. วงเครื่องสายผสม

17. วงปีพาทย์ชาติตรี (เครื่องห้าอย่างเบา) นอกจากใช้ประกอบการแสดงละครชาติตรีแล้ว
ยังใช้ประกอบการแสดงชนิดใดได้ด้วย
- | | |
|-----------|----------------|
| 1. โขน | 2. หนังตลุง |
| 3. ละครใน | 4. ละครพื้นทาง |
18. วงปีพาทย์ดึกดำบรรพ์มีลักษณะการผสมวงคล้ายคลึงกับชนิดใด
- | | |
|---------------------|------------------------|
| 1. วงปีพาทย์ไม้แข็ง | 2. วงปีพาทย์ไม้นวม |
| 3. วงปี่กลองมลายู | 4. วงปีพาทย์เครื่องห้า |
19. ต้องใช้วงดนตรีชนิดใดบรรเลงประกอบการแสดงโขน
- | | |
|---------------------|---------------------|
| 1. วงปีพาทย์ชาติตรี | 2. วงปีพาทย์ไม้นวม |
| 3. วงปีพาทย์มอญ | 4. วงปีพาทย์ไม้แข็ง |
20. วงบัวลอยเป็นวงดนตรีที่ใช้ในงานชนิดใด
- | | |
|-----------------|--------------|
| 1. งานแต่งงาน | 2. งานบวชนาค |
| 3. เทศน์มหาชาติ | 4. งานศพ |
-

เฉลยคำตอบบทที่ 3

ข้อ 1. (4)

ข้อ 2. (2)

ข้อ 3. (3)

ข้อ 4. (1)

ข้อ 5. (3)

ข้อ 6. (3)

ข้อ 7. (2)

ข้อ 8. (3)

ข้อ 9. (2)

ข้อ 10. (1)

ข้อ 11. (4)

ข้อ 12. (2)

ข้อ 13. (3)

ข้อ 14. (3)

ข้อ 15. (4)

ข้อ 16. (3)

ข้อ 17. (2)

ข้อ 18. (2)

ข้อ 19. (4)

ข้อ 20. (4)

หมายเหตุ อ่านบททวนเนื้อหาภายในบทสำหรับคำถามข้อที่ท่านตอบผิดอีกครั้งหนึ่ง
