

## บทที่ 11

### ประเภทของดนตรีตะวันตก

#### เนื้อหาในบทที่ 11 ประกอบด้วย

1. แผนภูมิบทบรรเลงตะวันตก
2. ประเภทของดนตรีขับร้อง
3. ประเภทของดนตรีบรรเลง
4. ลักษณะเฉพาะของบทบรรเลงชนิดต่าง ๆ
5. รายชื่อบทบรรเลงแต่ละชนิดที่น่าสนใจ

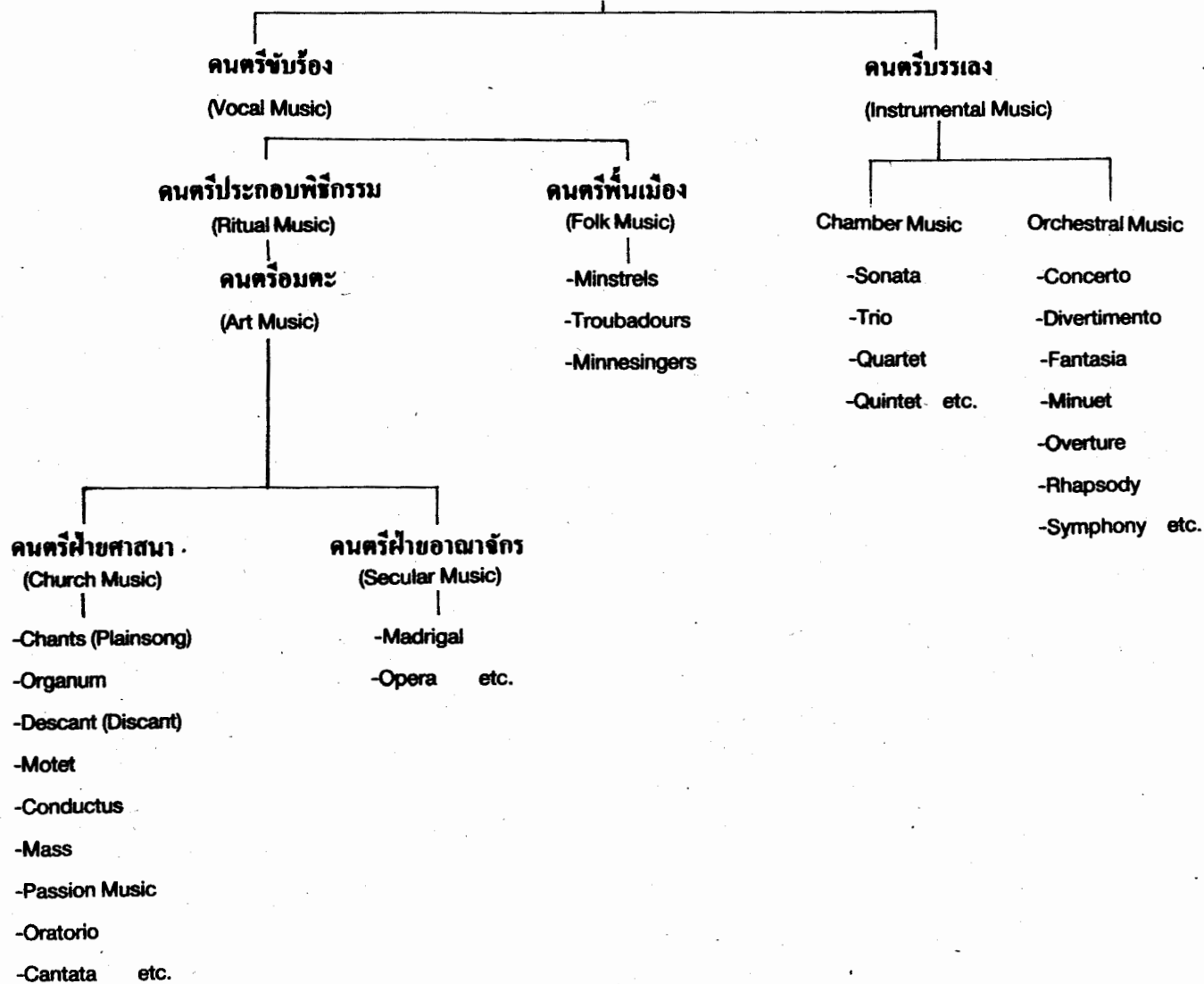
#### วัตถุประสงค์

1. ให้รู้จักประเภทของดนตรีตะวันตก
2. ให้รู้จักลักษณะเฉพาะของบทบรรเลงชนิดต่าง ๆ
3. ให้รู้จักความแตกต่างของบทบรรเลงชนิดต่าง ๆ
4. ให้รู้จักเลือกฟังบทบรรเลงที่มีคุณค่าและเป็นอมตะ ตลอดทั้งบทเพลงทางศาสนา

#### กิจกรรม

1. ตอบคำถามท้ายบท
2. ฟังบทบรรเลงคลาสสิกทางสถานีวิทยุพหุฯ ภาค เอฟ เอ็ม ที่คลื่นความถี่ 101.5 mhz. จากสถานีวิทยุอื่น ๆ และจากเทปโทรทัศน์ทางสถานีโทรทัศน์ต่าง ๆ
3. หาโอกาสชมการแสดงสดคอนเสิร์ตบทบรรเลงคลาสสิกทั้งจากวงดุริยางค์สากลของไทยและของต่างประเทศ
4. หาโอกาสไปโบสถ์แคทอลิกในเทศกาลสำคัญของศาสนาคริสต์ เพื่อศึกษาบทเพลงศาสนา

บทบรรเลงตะวันตก





สมมติขึ้น เช่น เทพเจ้าต่าง ๆ ของชาวอียิปต์ ชาวฮีบรู หรือชาวกรีก เป็นต้น ความเชื่อในลัทธิต่าง ๆ เมื่อมีผู้ยอมรับนับถือมากขึ้นประกอบกับเป็นหลักคำสอนที่ดีก็就会有ความศักดิ์สิทธิ์จนเป็นศาสนานั่น ดนตรีประกอบพิธีกรรม ก็จะพัฒนาไปเป็น ดนตรีศาสนา (Church Music)

ดนตรีศาสนามีแบบแผนการประพันธ์ถูกหลักวิชาจิตศาสตร์ขึ้นตามลำดับ ด้วยเป็นเรื่องของความเลื่อมใส ศรัทธา และมีเนื้อร้องเป็นบทสวดมนต์ กวีตักในสมัยแรก ๆ ได้แก่ บทหลวง นักบวชในคริสต์ศาสนา จึงบรรจงแต่งทำนองบทสวดกันจนเกิดวิชาการดนตรีตะวันตกขึ้น ดนตรีศาสนาก็มีการพัฒนาไปตามลำดับ ในราว ค.ศ. 1000 เมื่อ Guido d'Arezzo ได้ประดิษฐ์เครื่องหมายใช้บันทึกเสียงดนตรีบนบรรทัด 5 เส้น หรือ Notation ขึ้น ดนตรีขับร้องนับตั้งแต่ปี ค.ศ. 1000 เป็นต้นมา จัดเป็นเพลงร้องอมตะ<sup>1</sup> (Art Song) ที่แยกออกเป็นฝ่ายศาสนจักร (คริสต์ศาสนา) และ ฝ่ายอาณาจักร<sup>2</sup> (Secular) ดนตรีในระยะเวลา นี้จัดเป็น Art Music

1.1.1 ดนตรีฝ่ายศาสนจักร (Church Music) ได้แก่ เพลงขานท์ (Chants or Plainsongs), ออร์แกนัม (Organum), ดิสแคนท์หรือเดสแคนท์ (Discant or Descant), โมเต็ต (motet), คอนดักตัส (Conductus), แมส (Mass), แพชชันมิวสิก (Passion Music), ออราทอรีโอ (Oratorio), แคนตาตา (Cantata) ฯลฯ

1.1.2 ดนตรีฝ่ายอาณาจักร (Secular Music) นับตั้งแต่ต้นคริสต์ศตวรรษที่ 12 เป็นต้นมา บทเพลงร้องฝ่ายอาณาจักร ได้แก่ แมดริกัล (Madrigal) และ อوبرา (Opera) ฯลฯ

ดนตรีพื้นเมืองหรือพื้นบ้าน (Folk Music) เป็นเพลงร้องเพื่อความบันเทิง ที่มีเนื้อหาเรียบง่าย เกี่ยวข้องกับวิถีชีวิตความเป็นอยู่ วัฒนธรรม ขนบธรรมเนียม ตำนาน การอาชีพ ฯลฯ ร้องเล่นสืบทอดกันมาปากต่อปาก จากสมัยหนึ่งไปสู่อีกสมัยหนึ่ง ไม่ปรากฏชื่อผู้ประพันธ์ หรือ กวีตัก บางเพลงก็มีการเต้นประกอบจังหวะบทร้องไปด้วย ในเรื่องเพลงพื้นบ้านนี้จะมีระบำพื้นบ้าน หรือ ระบำพื้นเมือง (Folk Dance) ที่พัฒนาไปเป็นการเต้นรำในราชสำนัก (Court Dance) ในเวลาต่อมาอยู่ด้วยดนตรีขับร้องพื้นเมืองนี้ได้แก่ ดนตรีขับร้องของพวก Minstrel ในอังกฤษ ของพวกทรูบาดูร์ส (Troubadours) ในภาคใต้ของฝรั่งเศส และของพวกทูแวนร์ในทางตอนเหนือของฝรั่งเศส ตลอดจนพวกมินเนซิงเงอร์ (Minnesingers) ในประเทศเยอรมัน ดนตรีขับร้องเหล่านี้ถือเป็นศิลปการดนตรีที่มีค่ายิ่ง เพลงพื้นเมืองของชนชาติต่าง ๆ เป็นจำนวนมิใช่น้อยที่ได้เข้ามาเป็นองค์ประกอบสำคัญของบทบรรเลง

<sup>1</sup> ไกวิทย์ ชันศรี, "สังคีตนิยม : ดนตรีตะวันตก," (ม.ป.ท., ม.ป.ป.) หน้า 83

<sup>2</sup> ละเอียด เหวาบัตย์, "วิวัฒนาการของดนตรีสากล," (กรุงเทพฯ : โรงพิมพ์มิตรสยาม, 2522) หน้า 16

ที่เรียบเรียงขึ้นอย่างถูกแบบแผนในสมัยศตวรรษที่ 19 เป็นต้นมา โดยเฉพาะอย่างยิ่งนับตั้งแต่สมัยอิมเพรสชันนิสซึม Impressionism (1850-1930) จนถึงปัจจุบัน

2. **ดนตรีบรรเลง (Instrumental Music)** คือดนตรีที่ใช้เครื่องดนตรีบรรเลงล้วนไม่มีการขับร้อง เป็นดนตรีที่ให้เครื่องดนตรีแต่ละชนิดแสดงคุณลักษณะของเสียงได้เต็มที่แทนน้ำเสียงขับร้องของมนุษย์ ให้เครื่องดนตรีได้แสดงอารมณ์ของเพลงตามความต้องการของคีตกวี

ดนตรีบรรเลงเป็นดนตรีอมตะ (Art Music) ฝ่ายอาณาจักรที่เริ่มมีกำเนิดเป็นรูปเป็นร่างตั้งแต่ศตวรรษที่ 14 โดยเริ่มใช้เครื่องดนตรีบรรเลงควบไปกับการขับร้องแบบประสานเสียง โดยใช้เครื่องสายตระกูล Vio บ้าง เครื่องคีย์บอร์ด หรือ ฟลูท บ้าง บรรเลงแทนเสียงขับร้องในแนวที่ 1 และ แนวที่ 2 ส่วนแนวที่ 3 ช่างคงเป็นการขับร้องคงเดิม ดนตรีบรรเลงเริ่มมีบทบาทมากขึ้น ในกลางศตวรรษที่ 16 เมื่อมีคีตกวีสร้างผลงานประเภทอุปรากร (Opera) ขึ้น เพราะดนตรีบรรเลงเป็นองค์ประกอบหลักของการแสดงอุปรากรที่มีความสำคัญเท่ากับบทขับร้องและเนื้อเรื่อง นับตั้งแต่นั้นมาดนตรีบรรเลงก็มีพัฒนาการมาตามลำดับและเจริญสูงสุดในกลางศตวรรษที่ 18 (สมัยคลาสสิก) ดนตรีบรรเลงหรือดนตรีดุริยางค์ แบ่งออกเป็น 2 ประเภท คือ

#### 2.1 Chamber Music

#### 2.2 Orchestral Music

**2.1 Chamber Music** หมายถึงคีตนิพนธ์หรือบทบรรเลงที่มีผู้บรรเลงน้อยคนตั้งแต่คนเดียว หรือ 2-3 คน อย่างมาก 5-9 คน บรรเลงกันในห้องที่ไม่ใหญ่โตนัก ลักษณะสำคัญของดนตรี Chamber ก็คือ จะมีผู้บรรเลงประจำแนวเครื่องดนตรีแต่ละชนิด แนวละ 1 คนเท่านั้น หรือผู้บรรเลงคนหนึ่งต่อเครื่องดนตรีแนวหนึ่ง เช่น เชมเบอร์มิวสิกจึงเป็นดนตรีที่ฟังยาก ผู้บรรเลงก็เล่นยาก ต้องเป็นผู้มีฝีมือเชี่ยวชาญจริง ๆ และมีการประสานงานกันในหมู่ผู้บรรเลงอันยอดเยี่ยมที่สุด บทบรรเลงนั้นจึงจะออกมาดี เชมเบอร์มิวสิกจัดเป็นดนตรีที่ดีที่สุด เชมเบอร์มิวสิก ได้แก่ บทบรรเลงประเภทโซนาตา (Sonata), ทรีโอ (Trio), ควอเต็ต (Quartet), กวินเต็ต (Quintet), เซ็ปเต็ต (Septet), เซกซ์เต็ต (Sextet), อ็อกเต็ต (Octet), และ โนเน็ต (Nonet), ที่นิยมฟังและบรรเลงกันมา ได้แก่ สตริงควอเต็ต

**2.2 Orchestral Music** หมายถึง คีตนิพนธ์หรือบทบรรเลงที่บรรเลงด้วยวงดนตรีขนาดใหญ่ ประกอบด้วยเครื่องดนตรี 4 กลุ่ม (ครอบครัว) คือ กลุ่มเครื่องสายและพิณ กลุ่มเครื่องเป่าลมไม้ กลุ่มเครื่องเป่าโลหะ และกลุ่มเครื่องกำกับจังหวะ จึงมีผู้เล่นจำนวนมาก

ถ้าเป็นวงขนาดใหญ่มีผู้เล่นนับร้อยคนหรือมากกว่า แนวเครื่องดนตรีแนวหนึ่ง ๆ จะมีผู้เล่นหลายคน โดยเฉพาะประเภทเครื่องสายจะมีมากถึง 2 ใน 3 ของเครื่องดนตรีทั้งวง ก็ตีนิพนธ์ดนตรีดุริยางค์ ได้แก่ Concerto Grosso, Concerto, Divertimento, Fantasia, Minuet, Overture, Rhapsody, Serenade, Suite, Symphonic Poem (Tone Poem) และ Symphony เป็นต้น

ต่อไปนี้จะป็นรายละเอียดของบทรเพลงแต่ละประเภทที่ได้กล่าวมาแล้ว เพื่อเป็นแนวทางให้ท่านรู้จักกับบทรเพลงลักษณะต่าง ๆ พอสังเขป บทรเพลงที่จะนำมากล่าวในที่นี้เป็นบทรเพลงที่นิยมบทรเพลงและฟังกันโดยทั่วไปเท่านั้น ยังมีบทรเพลงบางลักษณะที่มีได้กล่าวถึงเป็นสิ่งที่ท่านผู้สนใจควรรศึกษาเพิ่มเติมจากตำราอื่น ๆ อีก

### ดนตรีศาสนา (Church Music)

**Chants (Plainsongs)** ซ้ำนที่เป็นเพลงสวดของศาสนาคริสต์ในศาสนิกต่าง ๆ ในสมัยต้นคริสต์ศตวรรษ เป็นการขับร้องล้วนไม่มีดนตรีประกอบ ผู้ร้องต้องใช้เสียงแสดงออกถึงความรู้สึก ความเลื่อมใส ศรัทธา ในองค์พระผู้เป็นเจ้า เพื่อสรรเสริญสดุดี เพื่อขอพรต่อพระผู้เป็นเจ้า เป็นต้น ลักษณะเพลงซ้ำนที่มีทั้งที่ใช้คำร้อง 1 พยางค์ต่อเสียงหนึ่ง หรือสองเสียง หรือใช้คำร้อง 1 พยางค์ต่อเสียง สองถึงสี่เสียง และที่มีเสียงแต่ละพยางค์เอื้อนยาว ในระยะแรกที่ศาสนาคริสต์ได้รับความเลื่อมใสศรัทธาในภาคตะวันออกของทวีปยุโรป ภาษาที่ใช้ในบทสวดและใช้ขับร้องด้วย เป็นภาษากรีก ต่อมาศาสนาคริสต์ได้แพร่หลายมาทางทวีปยุโรปตอนกลางและทางทิศตะวันตก ในยุคอาณาจักรโรมันผู้ร่ำรวยศิลปะและวัฒนธรรมเรื่องอำนาจ ภาษาละตินจึงได้รับเลือกเป็นภาษาของศาสนาคริสต์ เป็นบทสวดและใช้ขับร้องตั้งแต่ประมาณปี ค.ศ. 350 เป็นต้นมา เพลงซ้ำนที่มีชื่อเสียงใช้กันมาจนปัจจุบันคือ เกรเกอร์ซ้ำน (Gregorian Chant) ซึ่งเป็นเพลงซ้ำนที่พระสังฆราชเกรเกอร์มหาราช (Pope Gregory the Great) เป็นผู้รวบรวมเพลงซ้ำนที่มีใช้อยู่แล้ว และแต่งเพิ่มเติมขึ้นอีก แล้วจัดลำดับบทเพลงสวดให้เป็นแบบฉบับ เป็นหลักปฏิบัติสืบต่อกันมาตั้งแต่ ค.ศ. 600 โดยมีเนื้อร้องเป็นภาษาละติน

**Organum (ออร์กานูม)** เป็นบทเพลงศาสนาร้องประสานเสียงแบบโพลีโฟนิก (Polyphonic Style) ซึ่งเป็นการริเริ่มการประสานเสียงครั้งแรกในดนตรีตะวันตก คือ การใช้ทำนองเพลงสอดประสานในระหว่างทำนองเพลงด้วยตัวเอง ทำให้เกิดเสียงประสานขึ้น การขับร้องประกอบด้วยแนวทำนองหลัก 2 แนว ผู้ร้องทั้ง 2 แนวจะขับร้องกันคนละทาง แต่การร้องจะดำเนินไปในเวลาเดียวกันตั้งแต่ต้นจนจบ

**Motet (โมเต็ท)** เป็นเพลงขับร้องประสานเสียง 3 แนวที่ฝรั่งเศสคิดขึ้นในคริสต์ศตวรรษที่ 13 โดยกำหนดให้แนวต่ำสุดร้องเพลงซ้ำนที่เดิมในภาษาละติน ส่วนแนว

บนอีก 2 แนว เป็นทำนองเพลงที่มีอิสระต่างจากแนวต่ำสุดที่ร้องเป็นภาษาละติน และร้องเป็นภาษาฝรั่งเศส โมเต็ทจึงเป็นเพลงขับร้องที่มีอิสระทั้งทำนองเพลง จังหวะ ภาษา และเนื้อร้อง

**Conductus** (คอนดักตัส) เป็นผลสืบเนื่องมาจากโมเต็ทที่มีอิสระมากจนก่อให้เกิดความรู้สึกสับสน จึงมีการกำหนดมาตรฐานบทเพลงศาสนาร้องประสานเสียงใหม่ โดยให้แนวทำนองทั้งสามแนวดำเนินไปด้วยกัน และใช้ภาษาละตินทั้งหมด

**Mass** (แมส) ในศาสนาคริสต์นิกายโรมันแคทอลิก มีพิธีสวดเรียกว่า พิธีแมส หรือ พิธีมิสซา เป็นพิธีสวดมนต์ในพิธีกรรมต่างๆ ตลอดจนบทภาวนา บทสวดดี บทขอบคุณพระเจ้า เป็นต้น พิธีแมสหรือมิสซาเป็นพิธีถวายมหาบูชาแก่พระเจ้าผู้เป็นเจ้า ตลอดจนรวมไปถึงการเทศน์ของบาทหลวงด้วย มีบทสวดต่างๆ ตามแต่บาทหลวงจะเป็นผู้กำหนดเป็นภาษาละติน ปัจจุบันแปลเป็นภาษาต่างๆ ที่ใช้กันทั่วโลก บทสวดเหล่านี้ถูกนำมาใส่ทำนองที่แต่งขึ้นลึกซึ้งพิสดารออกไปทุกที เพื่อแสดงความเลื่อมใสศรัทธาในองค์พระเจ้าเป็นเจ้าอย่างสุดความสามารถของกิตกวี บทสวดในพิธีแมสหรือมิสซา จึงกลายเป็นชื่อเพลงแมส หรือ เพลงมิสซาไป เพราะฉะนั้น เพลงแมส ก็คือ เพลงขับร้องประสานเสียงชั้นสูง ที่กิตกวีแต่งทำนองร้องประสานเสียง โดยมีเนื้อร้องเป็นบทสวดภาษาละติน 5 บทด้วยกัน โดยเริ่มจากบท Kyrie หรือ "Lord have mercy" เป็นต้นไป ในบางตอนของเพลงแมสจะมีการขับร้องเดี่ยว หรือเดี่ยวประกอบการประสานเสียงเพลงมิสซามี 3 ประเภท คือ

**Missa Brevis** เป็นบทสวดประสานเสียงสั้น ๆ ที่มักจะสวดกันเพียง 2 บท คือ บท Kyrie และ Gloria

**Missa Solemnis** เป็นเพลงแมสที่ยาวที่สุด ประกอบด้วยเพลงย่อยๆ หลายๆ เพลง ใช้ในงานที่เป็นพิธีที่สำคัญๆ เช่น เพลง Mass in D, Op. 123 ของ Beethoven (ประพันธ์ในปี 1818-1823)

**Missa Prodefunctus** (Requiem) หรือ the Mass for the Dead มักจะเรียก Missa Requiem กัน เรควิเอ็มเป็นบทสวดที่ใช้ในพิธีศพ เพื่อสวดอ้อนวอนพระเจ้าให้มารับดวงวิญญาณของผู้ตายไปสู่สวรรค์ โดยทั่วไปกิตกวีจะทุ่มเทแรงใจแรงกายแต่งเรควิเอ็มขึ้นเพื่อไว้อาลัยใคร อาจจะเป็นบุคคลผู้เป็นที่รักยิ่ง บุคคลที่ตนเคารพนับถือ เมื่อสิ้นชีวิตลงกิตกวีผู้มีความผูกพันกันก็จะแต่งเรควิเอ็มขึ้นอย่างเต็มความสามารถ เพื่อแสดงถึงความระลึกถึง ความผูกพัน ความรักอาลัย ที่กิตกวีมีต่อผู้ตาย โดยความเป็นจริงเรควิเอ็มที่แต่งให้หลังจากคนที่เป็นที่รักเสียชีวิตลงแล้ว จะใช้ไม้หันทพิศพของกิตกวีนั้น (นอกจากจะแต่งไว้อาลัย) แต่ก็ก็จะนำออกเผยแพร่ใช้ในเวลาต่อมา และก็จะทราบกันว่าเรควิเอ็มบทนั้น

คีตกวีแต่งขึ้นเพื่อเป็นอนุสรณ์ถึงใคร เช่น เรควิเอ็มที่มีชื่อเสียงของคีตกวีชาวฝรั่งเศสในสมัยโรแมนติก ชื่อ Gabriel Urbain Faure' (1845-1924) ได้แต่งเรควิเอ็มขึ้นเมื่อภรรยาของเขาถึงแก่กรรม ในปี ค.ศ. 1887 และถูกนำมาเสนอต่อสาธารณชนในปี ค.ศ. 1888 นับเป็นผลงานอันดับที่ 48 ของฟอเร่ เรควิเอ็มบทนี้มีชื่อเสียงเป็นที่เลื่องลือมาก ฟอเร่เน้นถึงความสงบ สันติ หลังจากที่ตายไปแล้วมากกว่าจะเน้นถึงความเศร้าโศก ช่วยให้ผู้ฟังมีอารมณ์สงบ เยือกเย็น เรควิเอ็มของฟอเร่แบ่งเป็น 7 ตอน คือ

1. Introit and Kyrie
2. Offertorium
3. Sanctus
4. Pie Jesus
5. Agnus Dei
6. Libera Me
7. In Paradisum

เรควิเอ็มมีเนื้อร้องเป็นคาถาภาษาละติน (ยกเว้น A German Requiem ของ Brahms ที่มีเนื้อร้องเป็นภาษาเยอรมัน) เรควิเอ็มบางบทกลายเป็นผลงานยอดเยี่ยมเป็นวรรณคดี และมักแต่งกันยาวๆ เพราะต้องการให้ถ้อยคำในเพลงกล่อมจิตใจผู้ฟังให้เกิดความรู้สึกคล้ายตาม จากเพลงร้องประสานเสียง ต่อมาคีตกวีแต่งให้วิจิตรพิสดารยิ่งขึ้น โดยให้มีการร้องเดี่ยวในบางบทและประโคมด้วยวงดุริยางค์ และบางครั้งนำออกบรรเลงใน Symphony Concert ด้วย โดยเฉพาะเรควิเอ็มของคีตกวีเหล่านี้

The Requiem (Messe des morts) ของ Berlioz ประพันธ์ปี 1837

A German Requiem ผลงานอันดับที่ 64 ของ Brahms ประพันธ์ปี 1866

The Requiem in D minor ของ Mozart ประพันธ์ปี 1791

The Manzoni Requiem ของ Verdi ประพันธ์ปี 1874 etc.

**Passion Music** (แพชชั่นมิวสิก) จัดเป็นบทเพลงร้องเล่าเรื่องราวทางศาสนา (Oratorio) ชนิดหนึ่ง คือร้องเล่าเรื่องราวตอนพระเยซูจะสิ้นพระชนม์ เนื่องจากพระองค์ได้รับทุกข์ทรมานมากระหว่างที่ถูกตรึงอยู่บนไม้กางเขนก่อนจะสิ้นพระชนม์ คีตกวีผู้มีชื่อเสียงเป็นผู้ริเริ่มประพันธ์แพชชั่นมิวสิกขึ้น คือ คีตกวีชาวเยอรมัน Heinrich Schütz (1585-1672) ไฮน์ริค ชุตซ์ ประพันธ์เป็นเพลงขับร้องมีขนาดยาวหลายตอนที่เป็นไปตามบันทึกประวัติเรื่องราวของพระเยซู โดยใช้ดนตรีที่นิยมกันในศตวรรษที่ 17 บรรเลงประกอบการขับร้องหมู่ประสานเสียง (Chorus) ที่มีทั้งความสง่างาม สงบ เยือกเย็น ความรู้สึกที่ลึกซึ้งหนักแน่น



ตลอดจนมีการบรรยายเรื่องด้วยการใช้การขับร้องแบบเรซิเททิฟ ในลักษณะผู้บรรยายด้วย นักร้องชายน้ำเสียงสูงสุด (Tenor) ส่วนพระเยซูใช้นักร้องชายน้ำเสียงต่ำสุด (Bass) ส่วนเหล่าฝูงชน ทหารโรมัน ใช้น้ำเสียงหญิงต่ำสุด (Alto) และ Schütz ยังนำลักษณะแบบละครและเพลงลักษณะต่าง ๆ เข้าผสมด้วย นอกจากนี้ยังมีแพชชั่นมิวสิกที่มีชื่อเสียงอีกโดยเฉพาะ St. Matthew Passion และ St. John Passion ของ J.S. Bach (1685-1750)

**Oratorio** (ออราทอริโอ) คือบทเพลงร้องเล่าเรื่องราวทางศาสนาขนาดยาว มีเนื้อร้องจากพระคัมภีร์ Bible ที่มีการขับร้องเดี่ยว ร้องบรรยายเรื่อง ตลอดจนการขับร้องหมู่ประสานเสียง มีวงดุริยางค์สากลบรรเลงประกอบ จะแสดงในโบสถ์หรือหอประชุมแสดงคอนเสิร์ต ตามเทศกาลต่าง ๆ ทางศาสนา การแสดงออราทอริโอไม่มีฉากและไม่ต้องแต่งกายตามเนื้อเรื่อง ไม่มีการแสดงท่าทางอย่างละคร มีแต่เพียงการขับร้องประกอบการบรรเลงวงดุริยางค์สากลให้ฟังกันแทนการฟังเทศน์เท่านั้น ออราทอริโอที่มีชื่อเสียงและยังแสดงกันจนทุกวันนี้ คือ "The Messiah" ของ George Frederick Handel (1685-1759) คีตกวีชาวเยอรมัน ฮันเดลแต่งไว้ทั้งหมด 50 บท แบ่งออกเป็น 3 ตอน ตอนแรก เป็นส่วนของคำพยากรณ์การเสด็จมาของ "เมสซียา" และติดตามด้วยตอนทบทวนทุกข์ทรมาน จนถึงวาระการวายพระชนม์ของพระคริสต์ ผู้ขับร้องเดี่ยวเป็นผู้บอกกล่าวเนื้อเรื่อง ส่วนนักร้องประกอบจะบรรยายออกด้วยอารมณ์ของเนื้อเรื่อง ความรู้สึกที่ก่อให้เกิดความสงสาร ความร่ำเรง ความสงบสบาย และความระทมทุกข์ ความรู้สึกทั้งหมดจะบรรยายออกตามลีลาของทำนองเพลง

ในด้านผู้ชมจำเป็นที่จะต้องทราบว่า เมื่อนักร้องประสานเสียงร้องถึงบทที่ 44 เมื่อถึงคำว่า "Hallelujah" ทุกคนในโบสถ์หรือหอประชุมจะลุกขึ้นยืน การลุกขึ้นยืนในตอนที่ยังร้องถึง Hallelujah ก็สืบเนื่องมาจากในครั้งที่ Handel ยังมีชีวิตอยู่ เมื่อวันที่ 23 มีนาคม ค.ศ. 1743 ในการเสนอ "The Messiah" ต่อผู้ชมครั้งแรกในกรุงลอนดอน พระเจ้าจอร์จที่ 2 (King George II) ทรงพอพระทัยมากถึงกับประทับยืน เมื่อคณะนักร้องประสานเสียงร้องถึง Hallelujah ทุกคนในที่นั้นจึงต้องลุกขึ้นยืนตาม จนกระทั่งการร้องบทนั้นจบ จึงถือเป็นประเพณีสืบเนื่องมาจนปัจจุบันนี้

ในประเทศไทยมีการแสดง The Messiah กันก่อนเทศกาลคริสต์มาส (ปลายเดือนพฤศจิกายน - ต้นเดือนธันวาคม) ทุกปี โดยคณะนักร้องกรุงเทพผสม (The Bangkok Combined Choir) ที่โบสถ์วัฒนาและที่อื่น ๆ

**Cantata** (แคนทาทา) เป็นเพลงขับร้องประสานเสียงที่ร้องกันทั้งฝ่ายศาสนจักรและอาณาจักร ที่มีขนาดสั้นกว่าออราทอริโอ และ อุปรากร เป็นบทขับร้องที่คล้ายอุปรากร

# Messiah

by  
George Frederick Handel



CONDUCTED BY  
PRADHAK PRADIPASEN.

## SOLOISTS

MARJORIE JANZ . . . . .	Soprano	VERENA WATERHOUSE . . . . .	Contralto
HANMER WEBB-PEPLOE . . . . .	Tenor	RICHARD GREGORY . . . . .	Bass

LAURA NAZARENO

ORGANIST

Friday, 14 December 1979      *ROYAL GALA PERFORMANCE*  
Thammasart University Auditorium

Sunday, 16 December 1979      *Second Performance*  
Jai Saman Church: Soi 6 Sukhumvit

แต่ไม่มีฉากและไม่แสดงท่าทางประกอบ คือ มีทั้งการขับร้องหมู่ประสานเสียง แทรกการขับร้องเดี่ยวคนเดี่ยวบ้าง สองคนบ้าง สามคนบ้าง สี่คนบ้าง ด้วยน้ำเสียงระดับต่างๆ จึงคล้ายอุปรากรแต่ไม่แสดงท่าทางประกอบและไม่มีฉาก ฯลฯ

### ดนตรีอาณัติกร (Secular Music)

**Madrigal** ในคริสต์ศตวรรษที่ 13 เพลงประเภทโมเต็ตที่นิยมกันทั้งฝ่ายศาสนจักรและฝ่ายอาณัติกร เป็นเพลงที่มีอิสระทั้งในด้านทำนอง จังหวะ ภาษาที่ร้อง และเนื้อร้อง จนคล้ายจะเป็นความสับสน จึงมีกำหนดขึ้นใหม่ว่า ให้มีเนื้อร้องแยกจากกัน ถ้ามีเนื้อร้องไปในทางโลก ให้เรียกว่า **Madrigal** (แมดริกัล) ในขณะที่ทางฝ่ายศาสนจักรมี **Conductus** (คอนดักตัส) แมดริกัลจึงเป็นเพลงร้องประสานเสียงแบบโพลีโฟนีที่มีเนื้อหาทางโลก ที่เจริญแพร่หลายมากในอิตาลี เพราะชาวอิตาลีนิยมพรสวรรค์ในด้านขับร้อง

**Opera** (อุปรากร) เป็นที่เข้าใจกันโดยทั่วไปว่า เป็นละครที่มีการขับร้องกันตลอดทั้งเรื่อง (แม้แต่การเจรจาโต้ตอบ ทะเลาะวิวาท ก็เป็นการขับร้อง) ประกอบด้วยการประโคมของวงดุริยางค์สากล หรือความหมายที่สมบูรณ์ก็คือ “อุปรากร” เป็นนาฏกรรมประกอบดนตรีที่เป็นวิจิตรศิลป์ชั้นสูง เพราะเป็นที่รวมของศิลปะหลายแขนง อันได้แก่ ดนตรี วรรณกรรม การขับร้อง บทบาท ระบาย เครื่องแต่งกาย และฉาก ศิลปะสาขาต่างๆ เหล่านี้ล้วนต้องสร้างสรรค์ขึ้นอย่างประณีตถูกหลักวิชาการ ด้วยความสามารถ และอย่างวิจิตรบรรจง เมื่ออุปรากรเป็นวิจิตรศิลป์ชั้นสูง สถานที่แสดงก็สร้างกันอย่างโอ่อ่ามโหฬาร ในด้านผู้ชมก็เน้นในด้านมารยาทและระเบียบของการเข้าชม เพื่อให้สอดคล้องกับลักษณะของศิลปะ อุปรากรเป็นนาฏกรรมที่ยอมรับในคุณค่ากันทั่วโลก



The Paris Opera House

**องค์ประกอบของอุปรากร** องค์ประกอบสำคัญของอุปรากรประกอบด้วย เนื้อเรื่อง ดนตรี และผู้แสดง

เนื้อเรื่องที่น่ามาเป็นบทขับร้อง เป็นบทร้อยกรองที่มาจากตำนาน เทพนิยาย นิทานโบราณ และวรรณกรรมต่างๆ มีทั้งที่นำเนื้อเรื่องของกวีต่างๆ ที่มีชื่อเสียงมาทำเป็นบทขับร้อง และที่แต่งขึ้นใหม่สำหรับแสดงอุปรากรโดยเฉพาะ โดยมีกวีเป็นผู้แต่งทำนอง ดนตรี กวีบางคนก็มีความสามารถแต่งเรื่องทำเนื้อเรื่องให้เป็นบทร้อยกรองหรือบทละครสำหรับขับร้อง และแต่งดนตรีประกอบทั้งเรื่องด้วย

**ดนตรี** ดนตรีในอุปรากรนั้นเป็นปัจจัยสำคัญที่ทำให้อุปรากรมีชีวิตจิตใจ ดนตรีจะบรรเลงใหม่โรงบรรเลงนำ บรรเลงประกอบบทร้อยกรองซึ่งเป็นบทขับร้อง ทั้งดำเนินเรื่องและเจรจาทันตลอดทั้งเรื่อง ดนตรีเป็นองค์ประกอบสำคัญของอุปรากรได้รับการยกย่องให้เป็นผลงานของผู้ประพันธ์ดนตรี หรือ กวี (Composer) มากกว่าที่จะคิดถึงผู้ประพันธ์เนื้อเรื่อง หรือ บทขับร้อง เช่น อุปรากรเรื่อง Madame Butterfly ของ Giacomo Puccini ปุชชีนี่ เป็นกวีแต่งดนตรีประกอบ ผู้แต่งละครเรื่องมาดามบัตเตอร์ฟลาย คือ David Belasco (David Belasco ได้เค้าเรื่องนี้จากเรื่องสั้นของ John Luther Long) ผู้ร้อยกรองเนื้อเรื่องให้เป็นบทขับร้อง (Libretto) คือ Luigi Illica และ Giuseppe Giacosa แต่เมื่อพูดถึงอุปรากรเรื่องมาดามบัตเตอร์ฟลายแล้ว ก็จะยกย่องให้เป็นผลงานของกวีปุชชีนี่กัน มักจะไม่มีใครนึกถึงนักประพันธ์ หรือ กวีผู้ร้อยกรองเรื่องให้เป็นบทขับร้อง หรืออุปรากรเรื่อง Carmen ของ Georges Bizet ที่มี Prosper Mérimée เป็นผู้ประพันธ์เรื่อง และมี Henri Méilhac และ Ludovic Halévy เป็นผู้ร้อยกรองบทขับร้อง แต่คนก็จะพูดกันแต่เพียงว่า อุปรากรเรื่องคาร์เมนของกวีปิเซต์ เป็นต้น ดนตรีที่ใช้บรรเลงประกอบเป็นดนตรีดุริยางค์ (Orchestral Music)



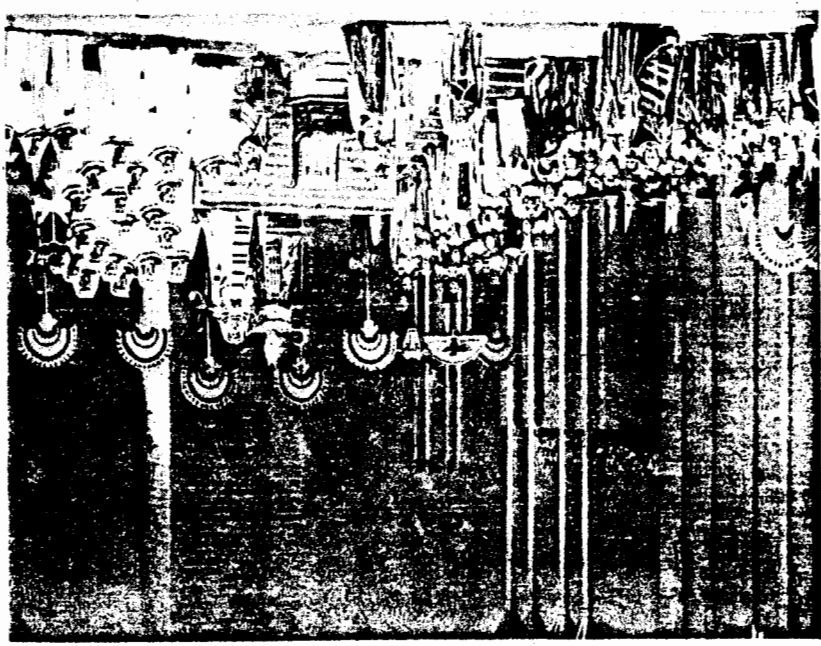
จากเรื่อง Tristan und Isolde

ในการใช้เสียงแบบต่าง ๆ อย่างคล่องแคล่ว เป็นการแสดงความสามารถของนักร้องด้วย  
 เป็นการขับร้องไล่เสียงขึ้นลงตามบุคลิกของคนตรี ที่มีการทำเสียงสลับ เสียงอ่อน มีกลวิธี  
 มีความเข้มแข็งเป็นพิเศษของนักร้องหญิง ที่ซึ่งข้อความวิจิตรการขับร้องแบบโลกาตุรา ซึ่ง  
 เป็นพิเศษ เรียกว่านำเสียง โกลาตุรา โปปราโม (Coloratura Soprano) เป็นนำเสียงหญิง  
 นอกจากนำเสียงทั้ง 6 ระดับแล้ว ยังมีนำเสียงสูงของนักร้องหญิงที่ขึงมาก

6. Bass (เบส) เป็นเสียงระดับต่ำสุดของนักร้องชาย
5. Baritone (บาริโตน) เป็นเสียงระดับกลางของนักร้องชาย
4. Tenor (เทเนอร์) เป็นเสียงระดับสูงสุดของนักร้องชาย
3. Contralto or Alto (คอนทราลโต หรือ อัลโต) เป็นเสียงระดับต่ำสุดของนักร้องหญิง
2. Mezzo - Soprano (เมซโซ - โซปราโน) เป็นระดับเสียงกลางของนักร้องหญิง
1. Soprano (โซปราโน) เป็นระดับเสียงสูงสุดของนักร้องหญิง

เป็นนำเสียงนักร้องชาย 3 ระดับ และนำเสียงนักร้องหญิง 3 ระดับ ดังนี้  
 เป็นตัวอย่างของเรื่อง โดยทั่วไป นำเสียงที่ใช้ในการขับร้อง แบ่งเป็น 6 ระดับเสียง คือ  
 มากกว่าความสามารถและรูปร่างของผู้แสดง นักดนตรีหรือผู้ขับร้องเสียงสูงและเสียงต่ำแสดง  
 มีบทบาทโดยช่วยด้วย ในนักร้องนำเสียง ความสามารถในการขับร้อง และบทบาท  
 มีพลังเสียงดังและร้องได้นาน ต้องฝึกฝนเป็นนักร้องจนปรารถนาโดยเฉพาะ แล้วจึงเป็นผู้  
 ผู้แสดง ผู้แสดงปรารถนาออกจากข้อเป็นนักร้องที่เสียงไพเราะ ซึ่งแปลว่ามีความ

จากเรื่อง AIDA



การแสดงอุปรากรมีตัวละครรับบทต่างๆ แต่ละบทบาทก็จะใช้นักร้องที่มีน้ำเสียงแตกต่างกันไปให้สอดคล้องกับบุคลิกของตัวละคร การขับร้องในอุปรากรจึงมีหลายชนิดเพื่อให้เหมาะสมกับเหตุการณ์ตามท้องเรื่องและบทบาท เช่น มีการขับร้องเดี่ยว การขับร้องคู่ การขับร้องหมู่ ดังรายละเอียดต่อไปนี้

การขับร้องในอุปรากร แบ่งออกเป็น

1. **Recitative** (เรซิเตทิฟ) เป็นการขับร้องแบบครึ่งร้องครึ่งพูด มีทำนองในคำคล้ายการอ่านร้อย กล้ายการอ่านทำนองเสนาะ ใช้ในกรณีที่ตัวละครจะบรรยายเหตุการณ์ในท้องเรื่อง เล่าเหตุการณ์

2. **Aria** (อารียา)เป็นการขับร้องเดี่ยว ราฟิงราพันความรู้สึกในใจอย่างลึกซึ้ง ผู้ร้อง Aria เป็นผู้มีบทบาทสำคัญในเรื่อง แต่ถ้ามีการขับร้องโต้ตอบกัน 2 คน จะเรียกการร้องนั้นว่า **Duet** (ดูเอ็ท) ถ้าร้อง 3 คน เรียก **Trio** (ทรีโอ) ร้อง 4 คน เรียก **Quartet** (ควอเด็ท) ผู้ขับร้องเดี่ยว เรียก **Soloist** (โซโลิส)

3. **Chorus** (กอรัส) เป็นการขับร้องหมู่ประสานเสียง ที่เป็นองค์ประกอบสำคัญของอุปรากรมักใช้ในตอนสำคัญๆ ที่เป็นหัวใจของเรื่อง เพื่อใช้เร้าความรู้สึก และมักใช้ในตอนจบด้วย

โดยทั่วไปการขับร้องหมู่ประสานเสียง จะใช้นักร้อง 4 กลุ่ม คือ นักร้องชาย 2 กลุ่ม เสียงสูง (**Tenor**) และเสียงต่ำ (**Bass**) นักร้องหญิงอีก 2 กลุ่ม เสียงสูง (**Soprano**) และเสียงต่ำ (**Contralto or Alto**) การขับร้องเพลงศาสนาใช้นักร้องน้ำเสียง 4 กลุ่มเช่นกัน แต่ถ้าเป็นโบสถ์ศาสนาคริสต์นิกายโรมันแคทอลิก จะใช้คณะนักร้องประสานเสียงที่เป็นเด็กชายล้วน อายุระหว่าง 8-14 ปี ขับร้องทั้ง 4 ระดับน้ำเสียง น้ำเสียงของเด็กชายเหล่านี้จะร้องสูงได้ถึงระดับเสียงโซปราโนของผู้หญิง น้ำเสียงของเด็กชายเหล่านี้เรียกว่า **Counter Tenor** หรือ **Male Alto** ปรกติแล้วน้ำเสียง Counter Tenor คือน้ำเสียงของเด็กผู้ชายที่เสียงยังไม่แตก โดยทั่วไปแล้วเมื่อเด็กผู้ชายอายุย่างเข้าสู่วัยรุ่นในราวอายุ 12-14 ปี ฮอร์โมนเพศจะทำงานประสานกับฮอร์โมนที่ช่วยในการเจริญเติบโตของร่างกาย ซึ่งสร้างมาจากสมอง ฮอร์โมนทั้งสองชนิดนี้จะทำให้เกิดการเปลี่ยนแปลงทางร่างกาย และกล่องเสียงจะขยายตัว เสียงก็จะแตกและจะต่ำลงกว่าเดิม เสียงของเด็กผู้ชายที่ยังไม่แตกบางคนจะร้องเสียงสูงได้เทียบเท่าเสียงโซปราโนของผู้หญิง ในประวัติศาสตร์การขับร้องเพลงในโบสถ์เป็นหน้าที่ของผู้ชาย นักร้องตามโบสถ์แคทอลิกส่วนใหญ่ จึงเป็นคณะเด็กชายล้วนอายุตั้งแต่ 8-14 ปี โดยใช้เสียง **Counter Tenor** แทนเสียง **โซปราโน** และ **อัลโต** ของผู้หญิง

อุปรากรเรื่องแรกของโลกเกิดขึ้น เมื่อปี ค.ศ. 1597 เรื่อง ดาฟเน (Dafne) โดย Jacopo Peri (คีตกวีชาวอิตาลี ค.ศ. 1561 - 1633) ผู้บุกเบิกนำทางให้คีตกวีรุ่นหลังๆ สร้างอุปรากรให้สมบูรณ์แบบยิ่งขึ้น คีตกวีผู้ปรับปรุงและวางรากฐานอุปรากรคนสำคัญ คือ Claudio Monteverdi (1567 - 1643) คีตกวีชาวอิตาลีเป็นผู้วางรากฐานแนวทางการขับร้องให้สมบูรณ์ยิ่งขึ้น และเพิ่มเครื่องดนตรีจากที่เคยใช้กัน 4 เครื่องมือ เป็น 26 เครื่องมือ (36 ชิ้น) พร้อมทั้งกำหนดให้มีการขับร้องแบบเรซิเตอทิฟ อารีอา ดูเอ็ต และคอรัสในอุปรากร ชื่อ ออร์เฟโอ (Orfeo) เปิดแสดงครั้งแรกในปี ค.ศ. 1607 ต่อจากนั้นมี Alessandro Scarlatti (1660 - 1725) คีตกวีชาวอิตาลี Henry Purcell (1659 - 1695) คีตกวีชาวอังกฤษ G.F. Handel (1685 - 1759) คีตกวีชาวเยอรมัน C.W. von Gluck (1714 - 1787) คีตกวีชาวเยอรมัน G.A. Rossini (1792 - 1868), G. Verdi (1813 - 1901) G.A. Puccini (1858 - 1924) R. Wagner (1813 - 1883) R. Strauss (1864 - 1949) เป็นต้น ฯลฯ

**ดนตรีบรรเลง (Instrumental Music)** ได้แก่ Chamber Music และ Orchestral Music

**Chamber Music** คือ ลักษณะการผสมวงที่มีนักดนตรีตั้งแต่คนหนึ่งขึ้นไป จนถึงประมาณ 20 คน มักเป็นการบรรเลงกันภายในหมุ่คนดนตรี ในกลุ่มมิตรสหาย ตามราชสำนัก ตามบ้านที่มีห้องโถง หรือห้องประชุมเล็กๆ ก็ได้ เป็นการพบปะสังสรรค์ระหว่างนักดนตรีอาชีพและนักดนตรีสมัครเล่น เช่น ให้มีโอกาสดำเนินประลองฝีมือร่วมกัน เพื่อความสนุกสนาน ดนตรีที่จัดเป็น Chamber Music คือ บทบรรเลงประเภทโซนาตา (Sonata) ทริโอ (Trio) ควอเต็ต (Quartet) ควินเต็ต (Quintet) เซกซ์เต็ต (Sextet) อ็อกเต็ต (Octet) เป็นต้น

ลักษณะดนตรีของแชมเบอร์มิวสิกเป็นดนตรีที่แสดงออกอย่างชัดเจนถึงความสามารถ หรือประสบการณ์ทางดนตรีของนักดนตรีแต่ละคน เพราะแนวบรรเลงของเครื่องดนตรีแต่ละแนว จะถูกกำหนดไว้สำหรับเครื่องดนตรีชนิดละชั้นเท่านั้น เพื่อให้ฟังเสียงที่ชัดเจนของเครื่องดนตรีแต่ละชั้น โดยเฉพาะพวกเครื่องสาย เพราะเครื่องดนตรีที่มีเสียงดังๆ มักจะไม่นำมาผสมวงเล่นกันในวงแชมเบอร์แชมเบอร์มิวสิกเป็นดนตรีที่ดึงเอาความสามารถเฉพาะตัวของคีตกวีออกมาแสดงอย่างเต็มที่ เป็นดนตรีที่มีเนื้อหาสาระมากที่สุดแชมเบอร์มิวสิกที่นิยมเล่นกันมากที่สุด คือ สตริงควอเต็ต Chamber Music ที่ควรรู้จักได้แก่ Sonata

**Sonata** มีวิวัฒนาการมาตามลำดับ โดยทั่วไปหมายถึง เพลงเถาที่มี 3 - 4 กระทบวน, ท่อน (movement) ที่แต่งขึ้นสำหรับเครื่องดนตรีชนิดใดชนิดหนึ่งบรรเลงโดยเฉพาะ หรือ

แต่งขึ้นสำหรับเครื่องดนตรีน้อย ๆ ชั้น ไม่เกิน 10 ชั้น แต่มักพบแต่งขึ้นสำหรับดนตรี  
ชั้นเดียว เช่น

Piano Sonata, Violin Sonata, Flute Sonata เป็นต้น ถ้าเป็น 3 กระทบง ก็มัก  
จะประกอบด้วยจังหวะ Allegro (เร็ว) → Adagio (ช้า) → Finale Presto (เร็วมาก) หมายถึงว่า  
การบรรเลงในกระทบงที่ 1 จังหวะเร็ว ในกระทบงที่สอง จังหวะช้า และจบด้วยกระทบง  
ที่สาม บรรเลงจังหวะเร็วมาก ในกระทบงสุดท้ายบางครั้งก็จะเป็น Rondo ถ้าเป็น 4 กระทบง  
ก็มักจะแทรกเพลงจังหวะเต้นรำสนุกสนานประเภท มินูเอ็ท (Minuet) หรือ สเก็ทซ์  
(Scherzo) ลงไประหว่างกระทบงที่ 2 และ ที่ 3

Scarlatti ได้รับการยกย่องว่ามีผลงานด้านโซนาตามากที่สุด แต่งโซนาตาไว้มาก  
กว่า 500 บทบรรเลง แต่เป็นโซนาตาที่มีกระทบง (movement) เดียว

โซนาตาที่มีความไพเราะมาก เช่น

เปียโนโซนาตา ในบันไดเสียง A major ของ Mozart

Moonlight Sonata ผลงานอันดับที่ 27 (Op. 27) ของ Beethoven (เป็นเปียโน  
โซนาตา)

ไวโอลินโซนาตา ในบันไดเสียง D major ของ Schubert

ฯลฯ

**Duo** หรือ **Duet** คือ เซมเบอร์มิวสิกที่มีผู้เล่นเครื่องดนตรี 2 ชั้น ที่เล่นกันคนละ  
แนวบรรเลง และที่มีผู้เล่น 2 คน บนเครื่องดนตรีประเภทคีย์บอร์ดหลังเดียวกัน เช่น

Duets for Pianoforte ของ Charles Burney

Sonatas for Piano and Violin ของ Mozart

Sonatas for Cello and Piano ของ Beethoven

ฯลฯ

**Trio** (ทรีโอ) คือ เซมเบอร์มิวสิกที่มีผู้เล่น 3 คน หรือ ผู้ร้อง 3 คน หรือมีเครื่อง  
ดนตรีบรรเลงร่วมกัน 3 ชนิด (บรรเลงต่างแนวกัน) บางครั้งอาจพบมีนักดนตรี 4 คน แต่  
บรรเลงเพียง 3 แนว (บรรเลงแนวเดียวกัน 2 คน อีก 2 คนบรรเลงต่างแนวกัน) ก็จัดเป็น  
ทรีโอมิวสิก ปัจจุบันจะพบบรรเลง 3 คนด้วยเครื่องดนตรี 3 ชนิด เช่น วงเครื่องสาย 3 คน  
(สตริงทรีโอ) โดยปกติจะประกอบด้วยไวโอลิน วิโอลา และเชลโล่ หรือ Pianoforte Trio ก็จะ  
หมายถึงการบรรเลงของ ไวโอลิน เชลโล่ และเปียโน ตัวอย่างทรีโอมิวสิกที่น่าสนใจ เช่น



Piano Trio in C major, Op. 87 ของ Brahms  
String Trio for Violin, Viola and Cello ของ Haydn  
Trio for Piano, Clarinet and Viola ของ Mozart

ฯลฯ

**Quartet** (ควอเต็ท) คือ เชมเบอร์มิวสิกที่ประกอบด้วยผู้เล่น 4 คน เครื่องดนตรี 4 ชิ้น หรือวงดนตรีที่ประกอบด้วยผู้เล่น 4 คน หรือวงขับร้องที่มีนักร้อง 4 คน ในที่นี้จะขอกล่าวถึงควอเต็ทที่เป็นเชมเบอร์มิวสิกเท่านั้น ควอเต็ทที่นิยมบรรเลงและฟังกันมากที่สุดคือ สตริงควอเต็ท (String Quartet) ซึ่งประกอบด้วย ไวโอลิน 2 คัน วิโอลา และเซลลอคีตกวีผู้มีผลงานด้านสตริงควอเต็ทยอดเยี่ยมได้แก่ โมซาร์ท เบโซเฟน ชูเบิร์ด เมนเดลโซห์น บาร์ท็อก เป็นต้น

นอกจากสตริงควอเต็ทแล้ว ก็ยังมี เปียโนควอเต็ท (เปียโน ไวโอลิน วิโอลา และเซลลอคีตกวี) บางครั้งก็จะระบุเครื่องดนตรีทั้ง 4 ชนิด เช่น

Quartet for Flute, Violin, Viola and Cello  
Quartet for Oboe, Clarinet, Bassoon and Horn

ฯลฯ

นักศึกษาคหาโอกาสศึกษาบทบรรเลงประเภท ควินเต็ท (Quintet) เซกซ์เต็ท (Sextet) เซพเต็ท (Septet) อ็อกเต็ท (Octet) และโนเน็ท (Nonet) เพิ่มเติม

**Orchestral Music** (ดนตรีดุริยางค์) คือ ลักษณะดนตรีที่ประพันธ์ขึ้นสำหรับบรรเลงด้วยเครื่องดนตรีล้วนๆ ที่มีครบทั้ง กลุ่มเครื่องสาย กลุ่มเครื่องเป่าลมไม้ กลุ่มเครื่องเป่าโลหะ และกลุ่มเครื่องกำกับจังหวะ โดยมีเสียงดนตรีกลุ่มเครื่องสายที่มีถึง 2 ใน 3 เป็นเสียงดนตรีนำ คีตกวีได้ประพันธ์ดนตรีดุริยางค์ออกมาเป็นลักษณะบทบรรเลงชนิดต่างๆ ดังนี้

**Divertimento** (ดิแวร์ตีเมนโต) เป็นบทบรรเลงเบาสมอง เพื่อให้ความบันเทิงเพลิดเพลิน เป็นลักษณะนำทำนองเพลงชนิดต่างๆ มาผสมกันให้เป็นเพลงใหญ่ เช่น

Divertimento in B-flat major ของ Haydn  
Divertimento in B-flat major, K. 287 ของ Mozart เป็นต้น

**Fantasia** (แฟนตาเซีย) หมายถึงบทบรรเลงที่ประพันธ์ขึ้นตามอารมณ์และความคิดของคีตกวีที่ไม่มีรูปแบบฉันทลักษณ์ตายตัว คีตกวีอาจนำทำนองเบ็ดเตล็ดที่นิยมกันมาจัดลำดับ ปُرุงแต่ง เปลี่ยนแปลง เปลี่ยนเครื่องดนตรี เพื่อให้ผู้ฟังถูกใจ เช่น

Hungarian Fantasy for Piano and Orchestra ของ Liszt

Fantasy in F minor, Op. 49 ของ Chopin เป็นต้น

**Minuet** (มินูเอ็ท) คือ บทบรรเลงผสม ที่นำเอาทำนองตอนเด่น ๆ ของเพลงที่มีผู้แต่งไว้แล้วมาปะติดปะต่อ มาเรียบเรียงผสมชนิดปะติดปะต่อ ให้ต่อเนื่องเป็นเพลงเดียวกัน Minuet คือเพลงเต้นรำโบราณที่สวยงามแบบหนึ่ง เป็นที่นิยมกันมากในราชสำนักฝรั่งเศส ในตอนกลางศตวรรษที่ 17 และต่อมาก็ได้รับการปรับปรุงเป็นเพลงเต้นรำ Ball-rooms นิยมกันทั่วยุโรป ตลอดมาจนปลายศตวรรษที่ 18 เช่น

Minuet from Symphony No. 4 ของ Mozart

Minuet from String Quartet in E, Op. 11 ของ Boccherini เป็นต้น

**Overture** (โอเวอร์เจอร์ หรือ บทบรรเลงโหมโรง) มีหลายลักษณะ ลักษณะหนึ่งเป็นบทบรรเลงโหมโรงที่บรรเลงด้วยวงออร์เคสตรา บรรเลงก่อนการแสดงอุปรากร เพื่อเตรียมบรรยากาศให้แก่ผู้ชม หรือ เพื่อให้ผู้ชมเตรียมตัวชมอุปรากรต่อไป บทบรรเลงโหมโรงจะมีลักษณะสอดคล้องกับเนื้อเรื่องในอุปรากร ว่าเป็นเรื่องโศกนาฏกรรม ชวนหัว หรือประเภทอะไร โอเวอร์เจอร์ลักษณะนี้มีกำเนิดขึ้นพร้อม ๆ กับอุปรากร ก่อนหน้านี้นี้ได้มีเพลงโหมโรงบรรเลงนำก่อนการแสดงออราทอรีโอ **The Messiah** ของ **Handel** ซึ่งเรียกกันว่า **The Messiah Overture** ยังมีบทบรรเลงโหมโรงอีกชนิดหนึ่ง ที่เก็บทำนองต่าง ๆ ของบทบรรเลงที่รวมอยู่ในอุปรากรเรื่องนั้นมาคัดเลือกตัดตอน ปะติดปะต่อ แล้วบรรเลงเป็นเพลงนำก่อนการแสดง เพลงโหมโรงชนิดนี้เรียกว่า **The Medley Overture** เช่น Overture จากภาพยนตร์เพลงเรื่อง My Fair Lady เป็นต้น

นอกจากนี้ยังมีเพลงที่บรรเลงนำเข้าสู่ฉากแรกของอุปรากร เรียกว่า **Dramatic Overture** หรือ **Prélude** (ยังเป็นเพลงนำเรื่องของออราทอรีโอ และ เพลงชุดชั้บระบำ หรือ Suite อีกด้วย) ก่อนการแสดงคอนเสิร์ตก็จะมีบทบรรเลงโหมโรง บรรเลงนำก่อนการบรรเลงบทบรรเลงหลักเช่นเดียวกัน เรียกว่า **Concert Overture** ซึ่งเป็นบทบรรเลงโหมโรงที่แต่งขึ้นเพื่อให้ผู้ฟังเกิดอารมณ์คล้ายตามอารมณ์ของเพลงเท่านั้น มิได้แต่งขึ้นเพื่อใช้บรรเลงนำเรื่อง ตัวอย่างโอเวอร์เจอร์ที่น่าศึกษาติดตามฟัง เช่น

Overture to Opera "The Magic Flute" ของ Mozart

Overture 1812 (Eighteen - Twelve Overture) ของ Tchaikovsky

Overture to Opera "The Barber of Seville" ของ Rossini เป็นต้น

**Rhapsody** (แรพโซดี) เป็นบทบรรเลงล้วนที่ใช้ทำนองเพลงพื้นเมืองมาเรียบเรียงเสียงประสาน ให้เป็นเพลงที่วิจิตรพิสดาร ทำให้ผู้ฟังเกิดอารมณ์ตื่นเต้น สะเทือนใจ คล้อยตามบทบรรเลงแรพโซดีที่มีชื่อเสียง ไพเราะกินใจ ควรแก่การติดตามฟัง ได้แก่

Hungarian Rhapsody No. 2 ของ Franz Liszt

Rhapsody in Blue ของ George Gershwin (คีตกวีชาวอเมริกัน ที่มีชีวิตอยู่ระหว่างปี ค.ศ. 1898 - 1937) เป็นนักเปียโนคนดนตรีแจ๊ส และคีตกวีดนตรีร่วมสมัยศตวรรษที่ 20 ที่เป็นที่รู้จักกันมากในปี ค.ศ. 1924 ด้วยแรพโซดีบทนี้)

Rhapsody op. 79 ของ Brahms เป็นต้น

**Symphony** (ซิมโฟนี) กำเนิดมาจาก Sinfonia (ซินโฟเนีย) ในต้นคริสต์ศตวรรษที่ 17 ซิมโฟเนียเป็นบทบรรเลงที่บรรเลงด้วยเครื่องดนตรี 2-3 ชั้น และเป็นดนตรีตอนหนึ่งในอุปรากร ในปลายศตวรรษที่ 17 คีตกวีได้ปรับปรุงให้เป็นบทบรรเลงที่บรรเลงด้วยเครื่องดนตรีหลาย ๆ กลุ่ม และมี 3 movement (เร็ว 2 กระทบวน และช้า 1 กระทบวน หรือ เร็ว - ช้า - เร็ว) ในศตวรรษที่ 18 จึงเริ่มใช้คำว่า **Symphony** ซิมโฟนี โดยทั่วไปหมายถึง บทบรรเลงเพลงเถาที่มี 4 movement (กระทบวน, ท่อน) ที่แต่งขึ้นสำหรับให้วงดุริยางค์สากลทั้งวง บรรเลง จะเริ่มด้วยกระทบวนแรกเป็นลักษณะ Sonata (Allegro) Form กระทบวนที่สองลีลาช้าลงมีบรรยากาศค่อนข้างอ่อนหวานแบบเพลงร้อง หรือเป็น Theme and Variations กระทบวนที่สามเป็นเพลงจังหวะเต้นรำแบบ Minuet หรือ Scherzo และกระทบวนสุดท้ายจะมีลักษณะเหมือนกระทบวนแรก คือ Sonata Form แต่มักจบด้วย **Rondo Form** หรืออาจจบด้วยลักษณะอื่น เช่น Theme and Variations ก็ได้ ซิมโฟนีที่มีชื่อเสียงที่ควรติดตามศึกษาหาฟัง ได้แก่ Symphony No. 1 - No. 9 ของ Beethoven โดยเฉพาะ Symphony No. 9 จะมีบทขับร้องประสานเสียง (Choral) ที่ไพเราะมากอยู่ในกระทบวนสุดท้าย ที่ไม่มีในซิมโฟนีอื่น ๆ

Symphony No. 94 (The Surprise Symphony) ของ Haydn

Symphonie Fantastique, Op. 14 (The Fantastic Symphony) ของ Berlioz เป็นต้น

**Concerto** (คอนแชร์โต) คือ บทบรรเลงเพลงเถาที่มี 3 กระทบวน มีเครื่องดนตรีชนิดใดชนิดหนึ่งบรรเลงเดี่ยว บรรเลงประสาน หรือบรรเลงได้กับวงดุริยางค์ทั้งวง บทบรรเลงคอนแชร์โตเป็นหัวใจของดนตรีสมัยคลาสสิก เครื่องดนตรีที่นิยมนำมาบรรเลงเดี่ยวมัก ได้แก่ เปียโน ไวโอลิน เชลโล และฟลูท เราจะทราบได้จากชื่อบทบรรเลง เพราะมักจะมีชื่อ

เครื่องดนตรีเหล่านี้ปรากฏอยู่หน้าคำ **Concerto** ตัวอย่างคอนแชร์โตที่มีชื่อเสียงนิยมฟังกันมาก ได้แก่

Violin Concerto in D major, Op. 35 ของ Tchaikovsky

Piano Concerto in D minor, K. 466, No. 10 ของ Mozart

Piano Concerto No. 2 in F minor, Op. 21 ของ Chopin เป็นต้น

**Serenade** (เซเรเนด) เป็นเพลงเบ็ดเตล็ดชนิดหนึ่งมีทั้งเป็นเพลงขับร้องและเพลงบรรเลง มีทำนองอ่อนหวาน ที่ใช้ขับร้อง หรือบรรเลงในเวลาค่ำคืนที่เงียบสงบที่ได้บานหน้าต่างบ้านของหญิงสาว ฝ่ายชายจะขับร้องหรือเล่นดนตรี เพื่อบอกความในใจให้หญิงสาวที่อยู่ในห้องข้างบนนั้นทราบ จึงเป็นที่เข้าใจกันว่าเซเรเนดเป็นเพลงเกี่ยวผู้หญิงที่บรรเลงกันในเวลาค่ำคืน ต่อมาในศตวรรษที่ 18 จึงมีการประพันธ์ให้บรรเลงด้วยวงดุริยางค์ สำหรับบรรเลงกลางแจ้ง หรือในงานเลี้ยงในเวลากลางคืน เป็น movement สั้น ๆ มีมากกว่า 4 movement เซเรเนดที่ไพเราะกินใจ ได้แก่

Serenade for String in C, Op. 48 ของ Tchaikovsky

Kleine Nachtmusik ของ Mozart

Serenade in D major ของ Brahms

**Suite** (ซุอิท) หมายถึง เพลงชุดขับระบำที่นำเพลงเต้นรำโบราณจังหวะต่าง ๆ มาประกอบกันเข้าโดยจะเริ่มจาก Overture หรือ Prélude แล้วตามด้วย Allemande, Courante, Sarabande และ Gigue

Allemande เป็นเพลงเต้นรำโบราณของชาวเยอรมัน ชาวสวิส

Courante เป็นเพลงเต้นรำโบราณของชาวฝรั่งเศสและอิตาลี

Sarabande เป็นเพลงเต้นรำโบราณของชาวสเปน

Gigue เป็นเพลงเต้นรำโบราณของชาวอังกฤษ ไอร์แลนด์

เพลงชุดขับระบำที่ชื่อเสียงมากได้แก่ Water Music Suite ของ Handel (Water Music เป็นเพลงชุดที่เป็นทั้งเพลงบรรเลงและเพลงสำหรับลีลาศ ที่ใช้วงดุริยางค์กับแตรทรมเปท บรรเลงทางน้ำ สืบเนื่องจากในสมัยพระเจ้า George ที่ 1 แห่งอังกฤษ เสด็จพระราชดำเนินโดยกระบวนพยุหยาตราทางชลมารค ล่องไปตามลำน้ำ Thames ในปี ค.ศ. 1717 Handel ได้แต่ง Water Music ถวาย เป็นที่สพพระราชหฤทัยพระเจ้าจอร์จที่ 1 มาก การบรรเลงครั้งนั้นมีนักดนตรีประมาณ 50 คน บรรเลงตามเสด็จไปในเรือดนตรีเฉพาะอีกลำหนึ่ง) นอกจากนี้ยังมี

Nutcracker Suite ของ Tchaikovsky

Grand Canyon ของ Ferde Grofé เป็นต้น

บทบรรเลงตะวันตกยังมีอีกมาก ท่านควรศึกษาหาความรู้เพิ่มเติมจากหนังสือ  
ดนตรีวิจัข์อื่น ๆ บทบรรเลงที่ท่านควรศึกษาเพิ่มเติมได้แก่ Symphonic Poem (Tone Poem),  
Variations, Rondo, Concerto Grosso, Noturne, Mazurka, Fugue, Ballade และ Waltz.

## บทสรุป

บทบรรเลงตะวันตก แบ่งออกเป็น 2 ประเภท คือ ดนตรีขับร้อง และดนตรีบรรเลง ดนตรีแต่ละประเภทยังแยกเป็นประเภทย่อยไปอีก รวมเป็น 4 ประเภทย่อย ดังนี้

1. ดนตรีประกอบพิธีกรรม หมายถึง ดนตรีขับร้องอมตะ ที่แยกเป็นดนตรี ศาสนา ซึ่งประกอบด้วย เพลงซันท์ โมเต็ท แมส ออราทอรีโอ แพชชั่นมิวสิก ฯลฯ และ ดนตรีอาณัติกร ซึ่งประกอบด้วย แมดริกัล อูปรากร ฯลฯ

2. ดนตรีพื้นเมือง หมายถึง ดนตรีขับร้องชนชาติต่าง ๆ ในทวีปยุโรป

3. ดนตรีแชมเบอร์ หมายถึง ดนตรีบรรเลงล้วนด้วยเครื่องดนตรีชิ้นเดียวจนถึง 9 ชิ้น เป็นดนตรีที่เน้นถึงความสามารถของคีตกวี คุณค่าของเสียงเครื่องดนตรีนั้น คุณค่า ของบทบรรเลง ความสามารถของนักดนตรี ความเข้าใจในผลงานที่ฟังของผู้ฟัง เช่น ไวโอลิน โซนาตา ทริโอโซนาตา สตริงควอเต็ต เป็นต้น

4. ดนตรีดุริยางค์ หมายถึง ดนตรีที่บรรเลงด้วยวงดุริยางค์สากล (Orchestra) อันประกอบด้วยเครื่องดนตรีกลุ่มเครื่องสายและพิณ กลุ่มเครื่องเป่าลมไม้ กลุ่มเครื่อง เป่าโลหะ และกลุ่มเครื่องกำกับจังหวะ ที่บรรเลงบทบรรเลงประเภทต่าง ๆ เช่น ซิมโฟนี คอนแชร์โต เซเรเนด โอเวอร์เจอร์ แฟนตาเซีย และแรพโซดี้ เป็นต้น

รายชื่อของบทบรรเลงตะวันตกที่ปรากฏอยู่ตามปกแผ่นเสียง จะให้ความรู้ใน เรื่องต่าง ๆ แก่เรา เช่น ข้อความที่ว่า

Tchaikovsky : Violin Concerto in D major, Op. 35

คำแต่ละคำล้วนมีความหมายทั้งสิ้น

Tchaikovsky ก็คีตกวีผู้แต่งบทบรรเลงนี้

Violin Concerto ก็บทบรรเลงเพลงเถาที่มี 3 movements บรรเลงด้วยวง Orchestra แล้วมีผู้เดี่ยวไวโอลินเล่นได้กับวง Orchestra

in D major หมายถึง บทบรรเลงนี้อยู่ในบันไดเสียง ดี เมเจอร์

Op. 35 หมายถึง ผลงานอันดับที่ 35 เพราะ Op. ย่อมาจาก Opus หมายถึง ผลงานอันดับที่ จากชื่อบทบรรเลงนี้แสดงว่าไซคอฟสกีประพันธ์บทบรรเลงชนิดต่าง ๆ มาแล้ว 34 บท และ Violin Concerto ในบันไดเสียง ดี เมเจอร์ นี้เป็นอันดับที่ 35

Beethoven : Symphony No. 9 D minor

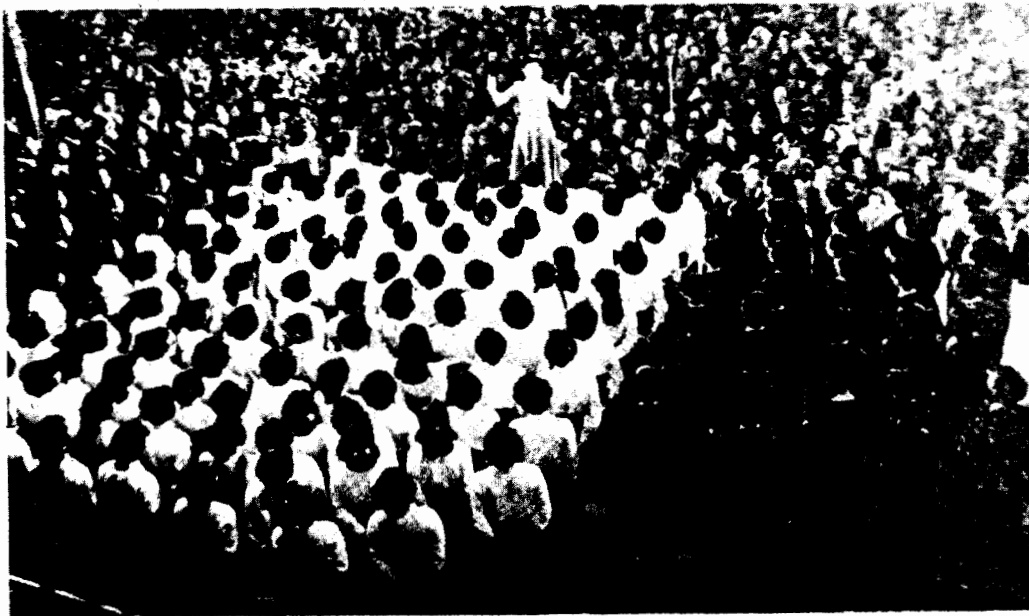
ก็หมายถึงว่า ท่านกำลังจะฟังหรือชมเพลงเถาหมายเลข 9 ที่บรรเลงด้วยวงดุริยางค์ใน บันไดเสียง D minor ของคีตกวี Beethoven นอกจาก No. 9 (Number 9) ซึ่งหมายถึงชื่อของ Symphony บทนี้เอง ในบางบทคีตกวีอาจตั้งชื่อกำกับไว้อีกด้วย เช่น Beethoven : Sym-

phony No. 6 Pastoral ก็มีทั้งหมายเลขและชื่อ Number หรือหมายเลขใส่ไว้เพื่ออำนวยความสะดวกและทราบจำนวนของบทบรรเลงประเภทนั้นของคีตกวีท่านนั้น  
ท่านต้องไม่นำ No. มาสับสนกับ Op. เช่น

Saint Saens : Symphony No. 2 In E minor, Op. 55

Op. นี้ย่อมาจาก Opus หมายถึงผลงานอันดับที่ เป็นการจัดลำดับบทเพลงทุกชนิด ตามลำดับก่อนหลังของคีตกวีท่านนั้น จึงหมายถึงว่า ซิมโฟนีหมายเลข 2 ในบันไดเสียง E minor เป็นผลงานอันดับที่ 55 ของ Saint Saens

คำว่า "**Piece**" (พีซ) ในดนตรีหมายถึง บทบรรเลง เช่น Piano Piece หมายถึง บทบรรเลงสำหรับเปียโน ถ้าหลายบทก็เป็น Piano Pieces เป็นต้น ส่วนคำว่า "Etude" (เอตู๊ด) หมายถึง แบบฝึกหัดสำหรับฝึกหัดเครื่องดนตรีแต่ละชนิด โดยเฉพาะ เปียโน ไวโอลิน ที่คีตกวีคิดขึ้น เพื่อให้ผู้ฝึกหัดใช้ฝึกซ้อมนิ้วของตน ให้เล่นได้คล่องแคล่ว และมีกำลังนิ้วแข็งแรง Chopin เป็นผู้คิดแบบฝึกหัดเปียโนไว้มากมาย ล้วนมีทำนองไพเราะ ต่อมาได้มีการนำ Etudes เหล่านี้มาขยายเป็นผลงานบทเพลงสั้นๆ นำออกแสดงคอนเสิร์ต เรียกว่า **Etudes de Concert**



## การประเมินผลท้ายบท

คำสั่ง ให้เลือกคำตอบที่ถูกต้องมาเพียงคำตอบเดียว จากคำถามต่อไปนี้

- 1) Messiah (เมสซียา) เป็นผลงานประเภทใด
  1. บทร้องเล่าเรื่องราวทางศาสนา
  2. อوبرา
  3. เพลงชุดขับระบำ
  4. บทสวดสรรเสริญพระเจ้าในเทศกาลคริสต์มาส
- 2) Messiah เป็นผลงานของใคร
  1. Franz Joseph Haydn
  2. Johannes Brahms
  3. George Frideric Handel
  4. Wolfgang Amadeus Mozart
- 3) ข้อใดเป็นลักษณะอันเป็นสากลของการแสดงและการบรรเลงทุกชนิด
  1. การพักครึ่งเวลา
  2. การโหมโรง
  3. ประธานกล่าวเปิดงาน
  4. การจัดฉากประกอบ
- 4) ถ้าท่านเป็นนักจัดรายการดนตรีทางวิทยุตอนช่วงเวลา 23.00 น. ท่านควรเปิดเพลงประเภทใด จึงจะเหมาะสมกับบรรยากาศมากที่สุด
  1. ซิมโฟนี
  2. โซนาตา
  3. เซเรเนด
  4. โอเวอร์เจอร์
- 5) นอกจากคีตกวีจะมีผลงานด้านดนตรีประเภทต่างๆ แล้ว คีตกวียังสร้างงานชนิดใดขึ้นอีกด้วย
  1. นิทานพื้นบ้าน
  2. ละครสัตว์
  3. บทภาพยนตร์
  4. อوبرา
- 6) น้ำเสียง Counter Tenor เป็นอย่างไร
  1. น้ำเสียงของเด็กที่มีอายุไม่เกิน 14 ปี
  2. น้ำเสียงของเด็กชายที่มีอายุไม่เกิน 14 ปี
  3. น้ำเสียงของเด็กหญิงที่มีอายุไม่เกิน 14 ปี
  4. น้ำเสียงของเด็กชายที่เสียงยังไม่แตกและร้องเสียงสูงผู้หญิงได้
- 7) Requiem ใช้ในพิธีชนิดใด
  1. ก่อนเทศกาลคริสต์มาส
  2. ใช้ในพิธีศพ
  3. ใช้ในพิธีรับศีลมหาสนิท
  4. ใช้ในพิธีศีลล้างบาป
- 8) ถ้าท่านต้องการฟังดนตรีรื่นหูมากกว่าเสียงกระแทกกระทั้น ท่านต้องเลือกฟังดนตรีข้อใด
  1. การบรรเลงแชมเบอร์มิวสิก
  2. การบรรเลงโยธวาทิต
  3. การบรรเลงฮาร์ปรีค
  4. การบรรเลงแจ๊ส
- 9) Passion Music มีเนื้อหาเกี่ยวกับอะไร



1. ตอนกำเนิดของพระเจ้า
  2. ความทุกข์ทรมานก่อนสิ้นพระชนม์ของพระเยซู
  3. ความรันทศใจก่อนฆ่าตัวตาย
  4. การคืนพระชนม์ชีพของพระเยซูของโจโจซัง
- 10) Piano Pieces หมายถึงข้อใด
1. ชิ้นส่วนสำคัญของเปียโน
  2. บทบรรเลงที่แต่งขึ้นสำหรับเปียโน
  3. เพลงขับร้องที่มีเปียโนบรรเลงคลอ
  4. เครื่องอะไหล่ของเปียโน
- 11) L. Mozart : Trumpet Concerto in D ท่านทราบอะไรจากข้อความนี้
1. เป็นการบรรเลงเพลงเถา 3 ท่อน
  2. เป็นการบรรเลงเพลงเถา 4 ท่อน
  3. เป็นเพลงเถาสำหรับเดี่ยวทรมเป็ท
  4. เป็นเพลงขับร้องที่มีทรมเป็ทบรรเลงคลอ
- 12) L. Mozart จากข้อ 11) หมายถึงอะไร
1. ผู้บรรเลงเดี่ยวทรมเป็ท
  2. วาทยกร
  3. นักร้อง
  4. คีตกวี
- 13) ถ้าท่านต้องการฟังบทบรรเลงโหมโรง ท่านต้องเลือกฟังข้อใด
1. Piano Concerto No. 3 in C minor ของเบโธเฟิน
  2. Overture to "William Tell" ของรอสซินี
  3. Symphony No. 6 in B minor ของไชคอฟสกี
  4. Hungarian Fantasy for Piano ของฟรานซ์ ลิสต์
- 14) Beethoven : Piano Concerto No. 3 in C minor, Op. 37 หมายความว่าข้อใด
1. คีตกวีท่านนี้สร้างผลงานไว้ 37 บทบรรเลง
  2. คีตกวีท่านนี้สร้างผลงานมาก่อนหน้านี้นี้ 36 บทบรรเลง
  3. บทบรรเลงนี้เป็นผลงานอันดับที่ 3 ของคีตกวีท่านนี้
  4. หมายเลข 37 เปรียบเหมือนชื่อของบทบรรเลงที่คีตกวีใส่ไว้กันความสับสน
- 15) Passion Music จัดเป็นบทบรรเลงประเภทใด
1. เพลงชุดขับระบำ
  2. ระบำปลายเท้า
  3. ร้องเล่าเรื่องราวทางศาสนา
  4. อุปรากร
- 16) บทเพลงร้องเล่าเรื่องราวทางศาสนาที่แสดงก่อนเทศกาลคริสต์มาส คือข้อใด
2. Carol
  2. Messiah
  3. Oratorio
  4. Requiem
- 17) น้ำเสียงชนิดใดบ้าง ที่ใช้ในการร้องประสานเสียง
1. Tenor, Baritone, Alto, Soprano

2. Tenor, Bass, Alto, Soprano
3. Mezzo Soprano, Alto, Bass, Tenor
4. Soprano, Alto, Bass, Baritone

18) กวีที่แต่งอุปรากรส่วนมากเป็นชนชาติอะไร

1. อังกฤษ
2. ฝรั่งเศส
3. อิตาลี
4. เยอรมัน

19) เพราะเหตุใด ท่านจึงเลือกคำตอบในข้อ 18) เป็นเช่นนั้น

1. เพราะชาวอังกฤษรักการขับร้อง
2. เพราะชาวฝรั่งเศสชอบการขับร้อง
3. เพราะชาวอิตาลีมีพรสวรรค์ในด้านการขับร้อง
4. เพราะชาวเยอรมันรักการขับร้องเป็นชีวิตจิตใจ

20) ถ้าท่านต้องการฟังเพลงเถาที่บรรเลงด้วยเครื่องดนตรีชนิดเดียว ท่านต้องเลือกฟังบทบรรเลงชนิดใด

1. Piano Quartet
2. Ballet Music "Swan Lake"
3. Piano Concerto
4. Piano Sonata

## เฉลยคำตอบบทที่ 11

ข้อ 1. (1)

ข้อ 2. (3)

ข้อ 3. (2)

ข้อ 4. (3)

ข้อ 5. (4)

ข้อ 6. (4)

ข้อ 7. (2)

ข้อ 8. (1)

ข้อ 9. (2)

ข้อ 10. (2)

ข้อ 11. (1)

ข้อ 12. (4)

ข้อ 13. (2)

ข้อ 14. (2)

ข้อ 15. (3)

ข้อ 16. (2)

ข้อ 17. (2)

ข้อ 18. (3)

ข้อ 19. (3)

ข้อ 20. (4)

หมายเหตุ อ่านบททวนเนื้อหาภายในบท สำหรับคำถามข้อที่ท่านตอบผิดอีกครั้งหนึ่ง

## บทที่ 12

### ดนตรีศตวรรษที่ 20

#### เนื้อหาในบทที่ 12 ประกอบด้วย

1. ความรู้ทั่วไปเกี่ยวกับดนตรีในศตวรรษที่ 20
2. ความรู้เกี่ยวกับดนตรีอิเล็กทรอนิกส์
3. คีตกวีสำคัญของศตวรรษที่ 20

#### วัตถุประสงค์

1. ให้รู้จักความแตกต่างระหว่างดนตรีศตวรรษที่ 20 กับดนตรีศตวรรษก่อน ๆ
2. ให้สามารถบอกปัจจัยที่เป็นมูลเหตุให้มีการเปลี่ยนแปลงในดนตรีศตวรรษที่ 20
3. ให้รู้จักวัตถุประสงค์ในการสร้างผลงานดนตรีศตวรรษที่ 20
4. ให้รู้จักคีตกวีสำคัญของศตวรรษที่ 20

ฯลฯ

#### กิจกรรม

1. ตอบคำถามท้ายบท
2. พยายามหาบทบรรเลงที่ได้แนะนำไว้จากห้องสมุดดนตรีฟัง เท่าที่จะมีโอกาสทำได้
3. สังเกตเครื่องดนตรีที่ใช้บรรเลงในวงดนตรีร่วมสมัย วงดนตรีป๊อปปูล่าร์ ตลอดจนวงสตริงจากเทปโทรทัศน์ และจากการแสดงสด
4. หัดแยกเสียง บอกความแตกต่างระหว่างเสียงเครื่องดนตรีไฟฟ้า และเสียงเครื่องดนตรีธรรมชาติ

ฯลฯ

## บทที่ 12

### ดนตรีศตวรรษที่ 20

ดนตรีในศตวรรษที่ 20 เป็นดนตรีที่เรียกกันหลายชื่อ เช่น ดนตรีอิเล็กทรอนิกส์ ดนตรีสมัยใหม่ ดนตรีปัจจุบัน และดนตรีร่วมสมัย (Contemporary Music) ดนตรีในศตวรรษนี้เป็นดนตรีที่มีความเปลี่ยนแปลงก้าวรุดหน้าไปจากศตวรรษก่อน ๆ อย่างเห็นได้ชัดเจน ทั้งนี้ เนื่องมาจากผลของการเกิดสงครามโลกครั้งที่ 1 ที่ไม่มีใครจะหยุดยั้งความแตกแยกที่เกิดขึ้นทุกที ความไม่เข้าใจกัน มองกันในด้านร้าย ความเปลี่ยนแปลงในลักษณะที่ไม่เคยเป็นมาก่อนเช่นนี้ เป็นผลให้ขาดความเชื่อมั่นในกันและกัน จึงทรมานความคิดให้กับเครื่องมือ เครื่องจักร แทนการชื่นชมยินดี อันเป็นผลให้เปลี่ยนแปลงไปสู่การปฏิวัติอุตสาหกรรมอย่างสมบูรณ์ สังคมในยุคนี้จึงมีความต้องการศิลปะแขนงต่าง ๆ ในรูปแบบที่แตกต่างไปจากสังคมยุคก่อน ๆ ศิลปินทั้งหลายต่างสร้างสรรค์ผลงานให้ออกไปจากกรอบเดิม หรือทฤษฎีเดิม เพื่อให้สอดคล้องกับสภาพของสังคมที่เปลี่ยนแปลงไป

ความเปลี่ยนแปลงในทางดนตรีของคีตกวีในศตวรรษนี้ก็คือ มีความคิดที่จะทดลอง แสวงหาทฤษฎีใหม่ ระบบเสียงต่าง ๆ ใหม่ โดยใช้วิชาการแขนงอื่น เช่น คณิตศาสตร์ วิทยาศาสตร์ ดาราศาสตร์ ปรัชญา โดยเฉพาะปรัชญาของซีกโลกตะวันออก เข้ามาเป็นวัตถุดิบ เข้ามาเป็นแนวคิดสร้างสรรค์ผลงานดนตรีออกมา ลักษณะการนำศาสตร์แขนงอื่น ๆ เข้ามามีส่วนในการสร้างสรรค์ผลงานดนตรี ได้มีมาก่อนศตวรรษนี้แล้ว แต่เป็นการนำศาสตร์ในสาขาศิลปะเหมือน ๆ กัน เช่น นำแนวคิดจากบทกวีนิพนธ์ของกวีเอกสำคัญ ๆ สถาปัตยกรรม และจิตรกรรมของศิลปินที่มีชื่อเสียง มาเป็นวัตถุดิบในการสร้างผลงานทางดนตรี กล่าวโดยสรุปแล้วดนตรีในศตวรรษนี้เป็นดนตรีที่ใช้ระบบ (ทฤษฎี) ใหม่ในการประพันธ์เพลงใช้วัตถุดิบ (เพลงพื้นเมือง วิชาการแขนงต่าง ๆ ปรัชญาต่าง ๆ) ในการประพันธ์เพลงตลอดจนการนำวิชาการใหม่ ๆ เข้ามาช่วยในการสร้างสรรค์ผลงานดนตรี โดยเฉพาะจากระบบวงจรไฟฟ้า

ดนตรีในศตวรรษนี้ก็กล่าวได้ว่า เปลี่ยนแปลงจากดนตรีแบบแผนที่เคยประพันธ์กันมา มาสู่ระบบใหม่หรือที่เรียกว่า "New Music" ลักษณะหนึ่งที่สังเกตได้อย่างชัดเจนก็คือ จะไม่ได้ฟังเสียงดนตรีที่ดังกระหึ่มด้วยพลังเสียงของเครื่องดนตรีเองเป็นจำนวนมาก ๆ

เหมือนดนตรีในศตวรรษที่ 19 และได้ล้มเลิกระบบบันไดเสียงกับคีตลักษณ์ (Form) ของดนตรีในศตวรรษก่อนๆ โดยการสร้างสรรค์ผลงานดนตรีที่ไม่มีคีตลักษณ์ และไม่ยึดมั่นในคีตลักษณ์เดิม อย่างไรก็ตาม คีตลักษณ์ที่สร้างขึ้นใหม่นี้ก็ยังไม่เป็นที่แพร่หลายมากเท่ากับคีตลักษณ์แบบแผนที่เข้าใจได้ง่ายกว่า เพราะฟังกันมานาน คีตลักษณ์แบบแผนของดนตรีลักษณะต่าง ๆ ถูกเปลี่ยนรูปแบบไปสู่แบบใหม่ของดนตรีศตวรรษที่ 20 ที่คีตกวีต่างก็มีอิสระสร้างสรรค์ผลงานของตนตามที่ตนพอใจ และที่คิดว่าผู้ฟังจะถูกใจ แต่จะเป็นที่พอใจของคีตกวีมากกว่าที่จะคำนึงถึงผู้ฟัง ผู้ฟังจึงแบ่งออกเป็น 2 กลุ่มใหญ่ ๆ คือ กลุ่มที่ชอบฟังคีตลักษณ์แบบแผนที่บรรเลงกันตลอดมาหลายศตวรรษ และกลุ่มที่ชอบฟังดนตรีแบบใหม่ หรือดนตรีที่คีตกวีตั้งใจที่จะให้ก้าวหลุดพ้นออกมาจากคีตลักษณ์แบบแผนหรือทฤษฎีเก่า จึงเป็นคำตอบได้เป็นอย่างดีถึงดนตรีดุริยางค์ว่า ยังคงเจริญควบคู่กันไปกับดนตรีแบบใหม่

ในประเทศสหรัฐอเมริกาหลังจากที่ผ่านพ้นทศวรรษของการทดลองค้นหาที่ยุ่งเหยิงหลังสงครามโลกครั้งที่ 1 แล้ว คีตกวีชาวอเมริกันส่วนใหญ่เกิดแรงบันดาลใจที่จะสร้างสรรค์ดนตรีเพื่อเป็นสัญลักษณ์แก่ประเทศของตนเอง โดยการนำเพลงพื้นเมือง (Folk Songs) จังหวะเต้นรำพื้นเมือง (Folk Dances) ตำนานพื้นเมือง (Legends) เพลงโคบาล (Cowboy Songs) ตลอดจนลักษณะของการดำเนินชีวิตอย่างไม่เคยหยุดของชีวิตในนครใหญ่ ได้ถูกนำเข้าไปเป็นวัตถุดิบในการประพันธ์ดนตรี ด้วยคีตกวีชาวอเมริกันชาตินิยมทั้งหลายได้ตระหนักถึงบ้านเกิดเมืองนอนของตน ได้นำดนตรีของตนออกเผยแพร่ตามที่ต่าง ๆ กล่าวโดยทั่วไปแล้วแนวโน้มของดนตรีอนุรักษนิยมเอกลักษณ์ของชาวอเมริกันเป็นที่ชื่นชอบของผู้ชมและผู้ฟังเป็นส่วนมาก มากกว่าที่จะนำเรื่องการอนุรักษนิยมมาพูดกันตรง ๆ การอนุรักษนิยม หรือ ลักษณะของความเป็นชาตินิยม (Nationalism) มิได้ปรากฏอยู่ในทางดนตรีเท่านั้น แต่ยังปรากฏอยู่ในจิตรกรรมของจิตรกรที่มีชื่อเสียง เช่น **Charles Burchfield, Edward Hopper, Thomas Hart Benton** และ **Grant Wood** เป็นต้น นักดนตรีอเมริกันชาตินิยม (Nationalists) ได้แก่

Virgil Thomson (1896 -)

Roy Harris (1898 - 1979)

William Grant Still (1895 - 1978)

จากประวัติศาสตร์ของดนตรีอเมริกัน **Charles E. Ives** (1874 - 1954) เป็นผู้ที่ได้รับการยกย่องว่าเป็นผู้มีอิทธิพลในการสร้างสรรค์สร้างดนตรีแบบใหม่มากที่สุด เป็นคีตกวีของศตวรรษนี้ที่มีผู้ยึดแนวการทดลองกันกว้างและปฏิบัติตาม เช่น

Henry Cowell (1897 - 1965)

Carl Ruggles (1875 - 1971)

นอกจากนี้ ยังมีคีตกวีกลุ่มหัวก้าวหน้า (Progressives) ที่ใช้เทคนิคแบบใหม่สร้างสรรค์ผลงานดนตรีให้คล้ายคลึงกับคีตลักษณ์ของดนตรีแบบแผน (Classic) คีตกวีเหล่านี้ได้แก่ Elliott Carter, Roger Sessions, William Schumann, Wallingford Riegger, George Rochberg และ Lukas Foss

หลังจากสงครามโลกครั้งที่ 2 ดนตรีแบ่งออกเป็น 2 ประเภทหลักด้วยกัน คือ ประเภทที่ยึดระบบบันไดเสียง และประเภทที่เลิกล้ม (ไม่ยึด) ระบบบันไดเสียง นอกจากนี้ ก็ยังมีประเภทยุทธศาสตร์นิยม ประเภทชาตินิยม และประเภททดลองค้นคว้าแสวงหาวิธีต่างๆ ที่จะทำให้เกิดเป็นเสียงดนตรีแบบใหม่ขึ้น โดยเฉพาะเป็นดนตรีไฟฟ้า (Electronic Music) และดนตรีที่สร้างขึ้นตามสภาพการณ์แวดล้อมของคีตกวี เช่นดนตรีของคีตกวีชาวอเมริกัน John Cage เป็นต้น

ตั้งแต่ปี 1950 เป็นต้นมา ความสมเหตุสมผลตามสภาพแวดล้อม ได้กลายมาเป็นส่วนสำคัญของสามัญสำนึกแห่งงานศิลปะ ในทางดนตรีนั้นหมายถึง วัตถุที่ที่จะนำมาเป็นแนวคิดสร้างผลงานดนตรีขึ้น อาจขึ้นอยู่กับสภาพแวดล้อม เช่น ปรชญาทางตะวันออก การทอดลูกเต๋า การถอดไพ่ เป็นต้น และการนำทฤษฎีทางคณิตศาสตร์มาใช้ในการประพันธ์ดนตรี นอกจากนี้ คีตกวีอาจเพียงสร้างผลงานขึ้นเพียงร่างโครงร่างคร่าวๆ ไว้ แล้วให้นักดนตรีใส่รายละเอียดลงไปเอง งานประพันธ์ชนิดนี้จึงเป็นความร่วมมือระหว่างคีตกวีและนักดนตรี จัดเป็นงานสร้างสรรค์ที่คีตกวีให้นักดนตรีมีส่วนรับผิดชอบ ดนตรีลักษณะนี้ยังนำไปใช้ได้กับดนตรีไฟฟ้าอีกด้วย

**ดนตรีไฟฟ้า หรือ ดนตรีอิเล็กทรอนิกส์ (Electronic Music)** ดนตรีไฟฟ้าในที่นี้จะหมายรวมถึงดนตรีที่เกิดจากการนำวงจรอิเล็กทรอนิกส์ หรือเสียงที่เกิดจากพลังงานไฟฟ้ามาเป็นส่วนประกอบของบทบรรเลง หรือบทบรรเลงที่เกิดจากเครื่องดนตรีไฟฟ้า เช่น ออร์แกนไฟฟ้า เปียโนไฟฟ้า กีตาร์ไฟฟ้า ซินธิไซเซอร์ อิเล็กโทรน ฯลฯ ตลอดจนดนตรีที่เกิดจากเครื่องมือที่เกี่ยวข้องกับพลังงานไฟฟ้าทั้งหลาย เช่น วิทยุ แผ่นเสียง เทป ฯลฯ เพราะเป็นดนตรีที่ได้มีการบรรเลงสด แต่เกิดจากการบันทึกเป็นแผ่นเสียง แล้วจึงมาบันทึกเป็นเทป แล้วนำมาออกอากาศทางวิทยุ เป็นต้น ดนตรีไฟฟ้าในที่นี้จึงมีความหมายกว้างกว่าเสียงดนตรีที่ได้ยินจากเทปบันทึกเสียง หรือ จากแผ่นเสียง หรือ จากวิทยุเท่านั้น

การทดลองค้นคว้าในเรื่องการนำเสียงจากพลังงานไฟฟ้าเข้ามาผสมผสานเกิดขึ้นในราวปี 1947 - 1948 โดยวิศวกรด้านเสียง (Sound Engineer) ของสถานีวิทยุกระจายเสียง

ฝรั่งเศสชื่อ **Pierre Schaeffer** เป็นผู้ริเริ่มนำแผ่นเสียง และเทปบันทึกเสียงมาใช้ทางวิทยุกระจายเสียง และเขายังพบวิธีบันทึกเสียงดนตรีพิเศษจากเทปหนึ่งไปยังอีกเทปหนึ่งด้วยความเร็วขนาดต่างๆ หลังจากการค้นคว้าทดลองของ **Schaeffer** ในเรื่องเสียงต่างๆ ที่บันทึกลงไปเสียงดนตรีแล้ว การทดลองค้นคว้าก็ได้เริ่มที่ประเทศเยอรมัน ในปี 1951 ที่ The Studio for Electronic Music of the West German Radio โดยกลุ่มคีตกวีและนักวิทยาศาสตร์ที่มี **Herbert Elmert** และ **Karlheinz Stockhausen**

ดนตรีไฟฟ้าในปัจจุบันเป็นดนตรีที่มีทั้งองค์ประกอบหลักของดนตรี และที่เกิดจากเครื่องกำเนิดไฟฟ้า และเสียงดนตรีที่เป็นรูปธรรม เสียงเหล่านั้นได้จากธรรมชาติต่างๆ เช่น ฝนตก ฟังร้อง ฟังผ่า เสียงหวูดจากโรงงานอุตสาหกรรม เสียงเครื่องจักรในโรงงานกำลังทำงาน เสียงการจราจรที่ขวิวกใจ ตลอดจนเสียงต่างๆ ที่เกิดขึ้นในชีวิตประจำวัน รวมทั้งเสียงที่เกิดจากเครื่องดนตรีที่จะเล่นแบบใดก็ตาม ดนตรีไฟฟ้าเป็นดนตรีที่เต็มไปด้วยเทคนิค กลวิธีในการประพันธ์มากมายหลายรูปแบบ สุดแล้วแต่คีตกวีว่าจะใช้เครื่องมืออะไรตามความถนัดของตน ผลงานดนตรีไฟฟ้าต่อไปนี้เป็นผลงานที่น่าจะศึกษาอย่างขึงถ้าท่านมีโอกาส

Gesang der Jünglinge (Song of the Youths ; 1956) by Stockhausen

Composition for Synthesizer (1961) by Milton Babbitt

Synchronisms No. 1 (1963) by Mario Davidovsky

Silver Apples of the Moon (1967) by Milton Subotnick

ในทศวรรษของปี 1960 ดนตรีไฟฟ้าได้เจริญรุดหน้าอยู่ในประเทศสหรัฐอเมริกา และที่สำคัญที่สุดก็คือ การลดขนาดและการลดต้นทุนวัสดุของห้องบันทึกเสียงดนตรีไฟฟ้า (Electronic Music Studio) ลง โดยวิธีนี้ทำให้เครื่องผลิตเสียงชนิดต่างๆ เครื่องขยายทั้งหลายถูกเชื่อมให้ทำงานติดต่อเชื่อมโยงกัน เครื่องมืออุปกรณ์ทั้งหลายผลิตขึ้นให้มีหน้าที่เกี่ยวพันเชื่อมโยง ทำงานสัมพันธ์กัน และในปี 1970 เครื่องสังเคราะห์เสียง (Synthesizer) ต่างๆ ก็มีขนาดกะทัดรัดขึ้น มีใช้กันในมหาวิทยาลัยสถาบันสอนศิลปะ (Conservatories) ตลอดจนห้องบันทึกเสียงของเอกชนทั่วโลก ในบรรดาเครื่องสังเคราะห์เสียง หรือ ซินธิไซเซอร์ (ดูภาพได้จากบทที่ 8) ที่เป็นที่ยุชกกันดีที่สุดได้แก่

The Moog Synthesizer

Buchla Electronic Music System และ

ARP Synthesizer



นับตั้งแต่ปี 1970 เป็นต้นมา เครื่องสังเคราะห์เสียง หรือ ซินธิไซเซอร์ ก็ใช้กันแพร่หลาย และพัฒนาออกมาเป็นเครื่องดนตรีรูปแบบต่าง ๆ ที่เล่นด้วยลิ่มนิ้ว (Key board) ที่มีขนาดกะทัดรัด หยิบยกเคลื่อนที่ไปได้ง่าย เป็นที่เข้าใจกันโดยทั่วไปว่า เป็นเครื่องดนตรีที่เลียนเสียงเครื่องดนตรีธรรมชาติ และเสียงธรรมชาติต่าง ๆ สุดแล้วแต่ว่าจะจัดโปรแกรมลงไปอย่างไร (ในระยะต่อมาได้นำระบบคอมพิวเตอร์เข้าไปในการจัดระบบ จัดตั้งโปรแกรมต่าง ๆ ทำให้พัฒนารวดเร็วยิ่งขึ้นทั้งระบบเสียงและรูปแบบ) ปัจจุบันใช้ผสมวงเล่นในวงดนตรีร่วมสมัยและวงป๊อป (Popular Band) ทั่ว ๆ ไป เป็นที่รู้จักกันว่า เครื่องคีย์บอร์ด (Key boards)

คีตกวีสำคัญของดนตรีศตวรรษที่ 20 ที่ท่านควรรู้จัก คือ

Aaron Copland

John Cage

Iannis Xenakis

György Ligeti

Karlheinz Stockhausen

**AARON COPLAND** เป็นคีตกวีชาวอเมริกัน เกิดเมื่อปี ค.ศ. 1900 สร้างผลงานไว้หลายประเภท เช่น ซิมโฟนี 8 บทบรรเลง ดนตรีบัลเลต์ ดนตรีประกอบภาพยนตร์ และดนตรีชนิดอื่น ๆ อีกมากมาย นอกจากนี้ยังเขียนหนังสือเกี่ยวกับความงาม ความซาบซึ้งไว้หลายเล่ม Copland ได้สร้างผลงานโดยใช้แนวคิดใหม่ เช่นเดียวกับคีตกวีคนอื่น ๆ ในสมัยนี้ โดยเฉพาะในเรื่องจังหวะและบันไดเสียง นอกจากนี้ ยังนำเพลงพื้นเมืองอเมริกันมาเป็นวัตถุดิบในการประพันธ์เพลง เมื่อฟังดูจะคุ้นหูในสำเนียงเพลงลูกทุ่ง (Country Music) และเพลง Cowboy เช่นเพลงในบัลเลต์ เรื่อง Billy the Kid เป็นต้น



COPLAND

Copland มีความคิดว่าควรจะสร้างดนตรีที่เป็นเอกลักษณ์ของชาวอเมริกันเอง Copland ไม่ได้เน้นในเรื่องเทคนิค เพลงหรือดนตรีของ Copland มุ่งที่จะสร้างสรรค์ผลงานใหม่ที่มุ่งรักษา และพัฒนาเอกลักษณ์ของดนตรีอเมริกันมากกว่าที่จะมุ่งแสวงหาเทคนิคใหม่ๆในการประพันธ์เพลง หรือ เพื่อผลงานทางด้านวิชาการของการดนตรี กล่าวคือ ไม่ได้เน้นในทางทฤษฎี Copland จึงเป็นคีตกวีตัวอย่างในด้านของการรักษาเอกลักษณ์ของดนตรีประจำชาติของตน เป็นคีตกวีที่ประสบความสำเร็จและเป็นคีตกวีที่เป็นที่ยอมรับเป็นแบบอย่างในวงการตลอดมา ตัวอย่างงานของ Aaron Copland ที่มีชื่อเสียง ได้แก่

Music for the Theater (1925)

Piano Concerto (1926)

Symphonic Ode (1929)

Piano Variations (1930)

The Short Symphony (1933)

Billy the Kid (Ballet) (1938)

Rodeo (Ballet) (1942)

Appalachian Spring (Ballet) (1944)

The Outdoor Overture (1938)

The Second Hurricane (Opera) (1935)

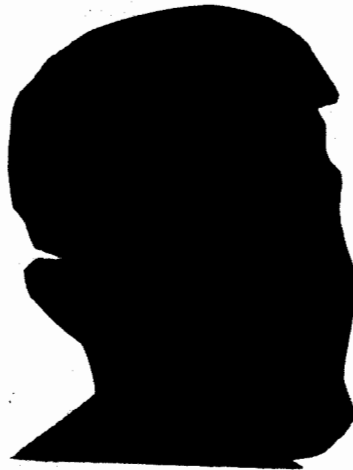
The Heiress

Twelve Poems of Emily Dickinson (1950) เป็นต้น

**JOHN CAGE** เป็นคีตกวีชาวอเมริกันเกิดปี ค.ศ. 1912 Cage เป็นลูกศิษย์ของ Schönberg เป็นผู้นำคนหนึ่งของดนตรียุคใหม่ เขาเป็นผู้บุกเบิกในด้านที่ทำให้ชาวตะวันตกรู้จักปรัชญาตะวันออก Cage ทดลองค้นคว้าหลายอย่าง เช่น การแต่งเพลงโดยใช้หลักทฤษฎีเซต ใช้ทฤษฎีดาราศาสตร์ ใช้ทฤษฎีไอชิ่ง (I Ching) แสดงถึงความเป็นผู้ริเริ่มนำนักแสวงหาชาวตะวันตก ออกไปจากกรอบของตัวเอง จากโลกที่ตัวเองเคยรู้จัก (ยุโรปและอเมริกา) ไปสู่วัฒนธรรมต่างๆ ทั้งที่มีอยู่ในอดีตและในปัจจุบันในมุมโลกต่างๆ ด้วยเหตุนี้ Cage จึงเป็นคีตกวีที่รู้จักกันในนามของผู้นำขบวนการตะวันออกนิยม คือ แนะนำให้ชาวตะวันตกรู้จักคุณค่าของปรัชญาตะวันออก

Cage มีความคิดริเริ่มก้าวไปไกลกว่าคนอื่น ๆ เสมอ เช่น เขาใช้เปียโน 2 ตัว ทำให้มีเสียงดังแปลก ๆ ออกไป โดยการนำหมุดชนิดต่าง ๆ ตะปู ขางลบ ไปเสียบ หรือ ไปเกี่ยวไว้ที่สายเปียโน จึงทำให้เปียโน 2 ตัวนั้น มีเสียงดังแปลกออกไป บทบรรเลงนี้มีชื่อว่า **Three**

**Dances** (มีลักษณะเป็นตะวันออกฟังได้อย่างชัดเจน) ตัวอย่างงานของ John Cage ที่มีชื่อเสียง ได้แก่ **Imaginary Landscape No. 4 (1951) Four Minutes and Thirty - three Seconds (1954)** เป็นบทบรรเลงที่ไม่มีเสียงอะไรเลย กล่าวคือ นักดนตรีจะออกมานั่งอยู่หน้าเครื่องดนตรี จะเป็นเครื่องดนตรีอะไรก็ได้ อาจเป็นเปียโน หรือ เครื่องดนตรีชนิดอื่น นักดนตรีจะนั่งอยู่หน้าเครื่องดนตรีโดยไม่เล่นเครื่องดนตรีเลย แต่จะพลิกโน้ตเมื่อจบแต่ละ movement จนครบทั้ง 3 movements เป็นอันจบเพลงในเวลา 4 นาที 33 วินาทีพอดี วัตถุประสงค์ในการแต่งเพลง 4 นาที กับ 33 วินาที ของ Cage ก็คือ จะให้ผู้ฟังรับรู้และตระหนักถึงเสียงของสิ่งมีชีวิตที่อยู่รอบตัวเขา "ให้เสียงเหล่านั้นเป็นเสียงของมันเองแทนที่จะเป็นเสียงที่สะท้อนออกมาจากความคิดและความรู้สึกของ Cage" (William R. Martin and Julius Drossin. **Music of the Twentieth Century**. Prentice - Hall, Inc., Englewood Cliffs : New Jersey, 1980, p. 348)



CAGE

**IANNIS XENAKIS** เป็นกวีตกรชาวกรีกเกิดในปี ค.ศ. 1922 Xenakis ใช้ทฤษฎีการคำนวณโดยใช้หลักแคลคูลัส ใช้ตัวเลขสมการและสูตรต่าง ๆ มากำหนดตัวโน้ตว่า ให้ความยาวเท่าไร ใช้เสียงเครื่องดนตรีอะไร แนวคิดทางดนตรีของ Xenakis เกิดจากแรงบันดาลใจจากบทกวีนิพนธ์แม้คำเพียงคำเดียว เช่นคำว่า **Akrata** ที่หมายถึง ความบริสุทธิ์ ก็ทำให้ Xenakis เกิดแรงบันดาลใจขึ้นได้ เขาก็จะเลือกสูตรทางคำนวณที่จะสอดคล้องกับแนวคิดของคำว่า **Akrata** (ความบริสุทธิ์) มาใช้แล้วจึงคำนวณออกมาเป็นตัวโน้ตอีกทีหนึ่ง ดนตรีของ Xenakis จึงไม่มีเรื่องราวซับซ้อน

**GYÖRGY LIGETI** เป็นคีตกวีชาวฮังการีเรียน เกิดปี ค.ศ. 1923 ในระแวกแรก **Ligeti** แต่งเพลงโดยใช้ระบบ **Twelve Tone** ของ **Schönberg** ต่อมาเขาเลิกใช้ แล้วคิดหาแนวทางของตนเอง **Ligeti** มีความคิดว่า โน้ตแต่ละตัวมีความสำคัญเท่าๆ กัน ไม่มีโน้ตตัวใดสำคัญกว่ากัน ความสำคัญอยู่ที่ว่า สีสรร ลีลา จะออกมาเป็นอย่างไร และเสียงที่ดังออกมาได้ยินเป็นภาพมากกว่าได้ยินเป็นเสียง เช่น เป็นภาพกำลังขมวดตัว หรือจางหายไป หรือกำลังขยายตัวออกมา ลีลาที่ออกมานั้นเป็นภาพมากกว่าเป็นเสียง ฟังแล้วรู้สึกสวຍมากกว่ารู้สึกไพเราะ วิธีการของ **Ligeti** ก็คือ เอาเครื่องดนตรีทุกชนิดจัดแบ่งเป็นกลุ่ม เป็นกลุ่มเครื่องสาย กลุ่มเครื่องเป่า เป็นต้น แล้วกำหนดให้ทุกคนปฏิบัติเครื่องดนตรีของตน โดยแต่ละคนแม้จะเป็นเครื่องดนตรีชนิดเดียวกันกลุ่มเดียวกัน ก็จะเล่นโน้ตไม่เหมือนกัน ดังนั้น เมื่อเครื่องดนตรีทุกชิ้น ทุกชนิดเล่นพร้อมกัน เสียงที่ดังออกมาจะเป็นเหมือน ม่านพริ้วที่มีสีต่างๆ แซมกันเข้ามา เสียงเครื่องดนตรีแต่ละชิ้น เราจะฟังไม่ออกว่า ทรัมเป็ต อยู่ที่ไหน ไวโอลิน เซลโล อยู่ที่ไหน เพราะสีสรรแซมกันมากจนเราจับไม่ได้ หรือแยกไม่ออก เช่นจากผลงานของ **Ligeti** ที่มีชื่อว่า **Atmosphere** ผลงานที่น่าสนใจของ **Ligeti** อีกบทบรรเลงหนึ่งคือ **Aventures (1962)**

**KARLHEINZ STOCKHAUSEN** เป็นคีตกวีชาวเยอรมันเกิดปี ค.ศ. 1928 **Stockhausen** เป็นคีตกวีที่มีอิทธิพลต่อนักดนตรีสมัยปัจจุบันมาก เป็นผู้นำในแนวความคิดของการพัฒนาโครงสร้าง หนักไปในทางวิชาการ ทฤษฎี เป็นคีตกวีที่ใช้การคำนวณ เช่นเดียวกับ **Schönberg** และยังมีระบบของ **Schönberg** มาใช้ ทำให้แพร่มากยิ่งขึ้น



STOCKHAUSEN

บทบรรเลงประกอบบัลเล็ท ที่ใช้ระบบ **Twelve Tone** ของ Schönberg มาออกแบบทำ  
เต็มระบำปลายเท้า ซึ่งเป็นลักษณะหนึ่งของการพัฒนาโครงสร้าง **Stockhausen** เป็นคีตกวี  
ที่มีความสนใจในดนตรีไฟฟ้ามาก ผลงานของเขามีทั้งที่เป็นบทบรรเลงที่ใช้เครื่องดนตรี  
ปรกติล้วน ๆ บทบรรเลงที่เป็นเครื่องไฟฟ้าล้วนที่ได้แก่ Synthesizer (เครื่องสังเคราะห์เสียง)  
แล้ว และบทบรรเลงที่เกิดจากการนำเอาเสียงเครื่องไฟฟ้าและเสียงเครื่องดนตรีธรรมดา  
มารวมกัน เพื่อสร้างดนตรีประเภทที่ ๓ นับเป็นการทดลองใหม่ และลักษณะที่ ๓ นี้เป็น  
ดนตรีที่แพร่หลายมากในปัจจุบัน

แนวคิดทางดนตรีของเขามาจากความคิดทางด้านทฤษฎีและโครงสร้างมาก  
กว่า แรงบันดาลใจทางอารมณ์หรือความรู้สึก กล่าวคือ Stockhausen เป็นนักทฤษฎีคิด  
เหมือนนักเคมีที่คิดว่า ถ้าใส่สารชนิดใดผสมกับสารอะไร น่าจะเป็นสารประกอบอะไร  
ออกมา ผลงานสำคัญที่น่าศึกษา ได้แก่

Telemusik

The Kontra - Punkte for Chamber Orchestra (1953)

Klavierstücke No. 2 (1954)

The Zeitmasse (Tempos ; 1956)

ฯลฯ

## บทสรุป

ดนตรีศตวรรษที่ 20 เป็นดนตรีที่มีจิตลักษณะ มีส่วนประกอบแปลกไปจากดนตรีในศตวรรษก่อน ๆ ผลงานบางบทก็แทบจะฟังไม่ออกว่าเป็นเสียงดนตรี ทั้งนี้ ก็เพราะก่านิยมทางดนตรีเปลี่ยนแปลงไปตามสภาพของสังคมยุคใหม่ ดนตรีก็นุ่งไปสู่ทางสายใหม่ เช่นเดียวกับวิชาการทุกแขนง แนวทางใหม่ ๆ ที่เข้ามามีบทบาททำให้ดนตรีในศตวรรษที่ 20 แปลกกว่าศตวรรษที่แล้ว ๆ มา เช่น

โดยการใช้การคำนวณเข้ามาบังคับตัวโน้ต

โดยการใช้ทฤษฎีของความเป็นไปได้ เช่น การที่คีตกวีคนหนึ่งเขียนตัวโน้ตไว้ 10 ตัว แล้วตีกรอบไว้ให้ผู้เล่นมีอิสระที่จะเล่นโน้ตใดก่อนก็ได้ โดยอาจกำหนดให้ผู้เล่น ๑ ภายในกี่วินาที และอาจกำกับไว้ด้วยว่าให้เล่นดังหรือค่อยอย่างไร

โดยการใช้ทฤษฎีดาร์าศาสตร์

โดยการใช้เครื่องดนตรีแปลก ๆ จากทั่วโลก

โดยการนำปรัชญาตะวันออกเข้าไปมีบทบาทในการประพันธ์ดนตรี เป็นต้น

ดนตรีในศตวรรษที่ 20 จะเป็นอย่างไรต่อไป เป็นสิ่งที่เราน่าจะจับตามองสังเกตความเปลี่ยนแปลงต่อไป ดนตรีไฟฟ้าจะมีบทบาทมากขึ้นหรือไม่ ดนตรีดุริยางค์จะซบเซาหรือเจริญควบคู่กันไปกับดนตรีไฟฟ้าหรือไม่ เป็นสิ่งที่เราจะต้องติดตามศึกษา และแน่นอนที่สุดการค้นคว้าทดลองจะยังคงมีต่อไปอีก ดนตรีในศตวรรษต่อไปก็คงจะไม่เหมือนดนตรีในศตวรรษที่ 20 อย่างแน่นอน

## การประเมินผลท้ายบท

คำสั่ง ให้เลือกคำตอบที่ถูกต้องมาเพียงคำตอบเดียว จากคำถามต่อไปนี้

- 1) ปัจจุบันนักดนตรีไม่ต้องขนเครื่องดนตรีไปผสมวงบรรเลงมากชนิดอย่างแต่ก่อนนั้น เป็นเพราะเหตุใด
  1. ไม่นิยมใช้เครื่องดนตรีมากชนิด
  2. เพื่อลดค่าใช้จ่ายให้สอดคล้องกับสภาพเศรษฐกิจ
  3. ความก้าวหน้าของวิทยาการด้านอิเล็กทรอนิกส์
  4. เครื่องดนตรีได้รับการพัฒนาให้ทำได้หลาย ๆ เสียง
- 2) ข้อใดจัดเป็น Classical Music
  1. Let It Be
  2. We Are The World
  3. Moonlight Sonata
  4. Tonight
- 3) วงดนตรีลูกทุ่งจัดเป็นวงดนตรีชนิดใด
  1. วงแชมเบอร์ออร์เคสตรา
  2. วงซิมโฟนีออร์เคสตรา
  3. วงแจ๊ส
  4. วงโยชวาทิต
- 4) การนำฉันทลักษณ์ทางดนตรีไทยมาใช้แต่งเพลงใหม่ขึ้นเพลงหนึ่ง โดยผสมฉันทลักษณ์ทางดนตรีตะวันตกเข้าไปด้วย และใช้เครื่องดนตรีของไทยและดนตรีตะวันตกผสมบรรเลงด้วยกัน ลักษณะนี้น่าจะเรียกประการใด
  1. ดนตรีร่วมสมัย
  2. ดนตรีไทยสากล
  3. ดนตรีลูกทุ่ง
  4. ดนตรีพื้นเมือง
- 5) ท่านคิดว่าวัยรุ่นของเรา (อายุระหว่าง 15-18 ปี) นิยมข้อใดมากที่สุด
  1. เล่นดนตรี
  2. ดูการแสดงดนตรีคลาสสิก
  3. ดูวีดีโอเทป
  4. ดูการแสดงดนตรีป๊อป
- 6) ข้อใดเป็นอิทธิพลที่ทำให้ดนตรีในคริสต์ศตวรรษที่ 20 นี้เปลี่ยนแปลงจากคริสต์ศตวรรษที่ 19 อย่างสิ้นเชิง
  1. ภาวะเศรษฐกิจ
  2. การปฏิวัติอุตสาหกรรม
  3. พลังงานไฟฟ้า
  4. ปรัชญาทางซีกโลกตะวันออก
- 7) ท่านมีความคิดอย่างไรต่อการเฟื่องฟูของเทปตลับในปัจจุบันนี้
  1. มีดนตรีดี ๆ ฟัง เพราะกิตกวีแข่งขันกันผลิตผลงาน
  2. ชูรกีงมีอิทธิพลต่อดนตรี
  3. นำผลงานเก่า ๆ มาผลิตซ้ำ ด้วยเทคนิคใหม่
  4. กิตกวีที่ไม่มีผู้สนับสนุนหาโอกาสเกิดยาก

- 8) เครื่องดนตรีที่เลียนเสียงธรรมชาติต่างๆ เช่น นกร้อง น้ำหยด เครื่องบินกำลังบิน เรียกว่าอะไร  
 1. ซินธิไซเซอร์ 2. คีย์บอร์ด 3. ฮาร์ปสிகอร์ด 4. มารากาส์
- 9) ท่านมีความคิดเห็นประการใดเมื่อเรียนวิชานี้แล้ว  
 1. ดนตรีเป็นอาชีพที่น่ายกย่อง 2. ดนตรีเป็นของผู้มีฐานะดีเท่านั้น  
 3. ดนตรีเป็นศิลปะที่สร้างความเป็นคน 4. ดนตรีช่วยลดช่องว่างระหว่างวัย
- 10) อิทธิพลของพลังงานไฟฟ้าเป็นผลให้เกิดเครื่องดนตรีชนิดใด  
 1. มาริมบา 2. ซินธิไซเซอร์ 3. กลองชุดและฉาบ 4. เปียโน
- 11) ความแตกต่างที่เห็นได้ชัดในเรื่องของดนตรีในศตวรรษที่ 19 และ 20 คือประการใด  
 1. ดนตรีดูริยางคมีน้อยลงมาก 2. มีการบรรเลงกลางแจ้งมากขึ้น  
 3. การบรรเลงสดมีน้อยลง 4. มีการแสดงดนตรีได้ในทุกสถานที่
- 12) เครื่องดนตรีชนิดใดที่นิยมมีใช้แทนวงดนตรีบรรเลงกันตามห้องอาหาร  
 1. กีตาร์โปร่ง 2. อีเลกโทน 3. ออร์แกนไฟฟ้า 4. กีตาร์ไฟฟ้า
- 13) ท่านคิดว่านักอนุรักษนิยม ชอบฟังเพลงที่บรรเลงด้วยเครื่องดนตรีอะไรมากที่สุด  
 1. ออร์แกนไฟฟ้า 2. แซกโซโฟน 3. บาสซูน 4. เปียโน
- 14) ถ้าท่านไปทัศนอาจร ท่านควรรนำเครื่องดนตรีชนิดใดไปมากที่สุด  
 1. กีตาร์ไฟฟ้า 2. แอคคอร์ดเดียน 3. ทิมปานี 4. โซโลโฟน
- 15) ท่านมีความรู้เกี่ยวกับอีเลกโทนอย่างไร  
 1. เป็นเครื่องดนตรีไฟฟ้าที่เป็นคีย์บอร์ด  
 2. เป็นเครื่องดนตรีที่ใช้คนเล่นเพียงคนเดียว  
 3. เป็นเครื่องดนตรีที่เลียนเสียงเครื่องดนตรีธรรมชาติ  
 4. เป็นเครื่องดนตรีคีย์บอร์ดที่เลียนเสียงเครื่องดนตรีธรรมชาติ
- 16) Piano Pieces หมายถึงข้อใด  
 1. เครื่องอะไหล่ของเปียโน 2. การตั้ง (จูน) เสียงเปียโน  
 3. บทขับร้องที่มีเปียโนบรรเลงกลอง 4. บทบรรเลงที่แต่งขึ้นสำหรับเปียโน
- 17) เครื่องดนตรีที่ใช้ผสมวงในปัจจุบัน มักใช้เครื่องดนตรีชนิดใด  
 1. เปียโนและออร์แกนไฟฟ้า 2. ฟลูทและกีตาร์ไฟฟ้า  
 3. แซกโซโฟนและแอคคอร์ดเดียน 4. กีตาร์ไฟฟ้าและซินธิไซเซอร์
- 18) ข้อใดเป็นลักษณะของดนตรีศตวรรษที่ 20  
 1. ดนตรีของโมสาร์ท 2. ดนตรีของหลุยส์ อาร์มสตรอง  
 3. ดนตรีของฌต็อกเฮาเซน 4. ดนตรีในเทศกาลคริสต์มาส



19) วงดนตรีไทยสากลในบ้านเราปัจจุบันเป็นวงชนิดใด

1. เป็นเครื่องดนตรีเสียงธรรมชาติล้วน
2. เป็นเครื่องดนตรีไฟฟ้าล้วน
3. เป็นเครื่องดนตรีไฟฟ้าเป็นส่วนมาก
4. เป็นเครื่องดนตรีผสมมีเครื่องดนตรีเสียงธรรมชาติมากกว่า

20) รายการของสถานีวิทยุพหุฯ ภาค เอฟเอ็ม (101.5 MHz) ระหว่าง 21.30 - 23.00 น.  
ทุกคืนนั้น จัดเป็นข้อใด

1. รายการดนตรีเบรกดานซ์
2. รายการดนตรีคลาสสิกตะวันตก
3. รายการดนตรีไทยแบบแผน
4. รายการเพลงลูกทุ่งตะวันตก

## เฉลยคำตอบบทที่ 12

- ข้อ 1. (3)
- ข้อ 2. (3)
- ข้อ 3. (3)
- ข้อ 4. (1)
- ข้อ 5. (4)
- ข้อ 6. (2)
- ข้อ 7. (2)
- ข้อ 8. (1)
- ข้อ 9. (3)
- ข้อ 10. (2)

- ข้อ 11. (3)
- ข้อ 12. (2)
- ข้อ 13. (4)
- ข้อ 14. (2)
- ข้อ 15. (4)
- ข้อ 16. (4)
- ข้อ 17. (4)
- ข้อ 18. (3)
- ข้อ 19. (3)
- ข้อ 20. (2)

**หมายเหตุ** อ่านบททวนเนื้อหาภายในบท สำหรับคำถามข้อที่ท่านตอบผิดอีกครั้งหนึ่ง