

## บทที่ 10

### ลักษณะการผสมวงดนตรีตะวันตก

#### เนื้อหาในบทที่ 10 ประกอบด้วย

1. แผนภูมิการผสมวงดนตรีตะวันตก
2. แผนภูมิการจัดวงดุริยางค์สากล
3. ลักษณะการผสมวงแบบวงดุริยางค์
4. ลักษณะการผสมวงแบบวงแบนด์

#### วัตถุประสงค์

1. ให้สามารถเข้าใจความแตกต่างของการผสมวงดนตรีตะวันตก
2. ให้สามารถบอกความแตกต่างของเสียงที่ได้ยินว่าเป็นเสียงจากวงดนตรีชนิดใด
3. ให้สามารถเข้าใจรายชื่อวงดนตรีตะวันตกได้อย่างถูกต้อง

ฯลฯ

#### กิจกรรม

1. ตอบคำถามท้ายบท
2. หาโอกาสฟังการบรรเลงดนตรีตะวันตกทั้งจากรายการสดและจากรายการโทรทัศน์ พร้อมทั้งหัดสังเกตการจัดวง และสังเกตลักษณะเครื่องดนตรี
3. ติดตามรายการเพลงคลาสสิกทางสถานีวิทยุจุฬาฯ ภาค F.M. ที่คลื่นความถี่ 101.5 mHz ทุกคืน ระหว่างเวลา 21.30-23.00 น.
4. ติดตามรายการเพลงเพปเปอร์ทางสถานีวิทยุ 1 ปณ. F.M. ทุกคืน ระหว่างเวลา 22.00-23.00 น.

ฯลฯ

## แผนภูมิการผสมวงดนตรีตะวันตก

### วงดุริยางค์สากล

(ORCHESTRA)

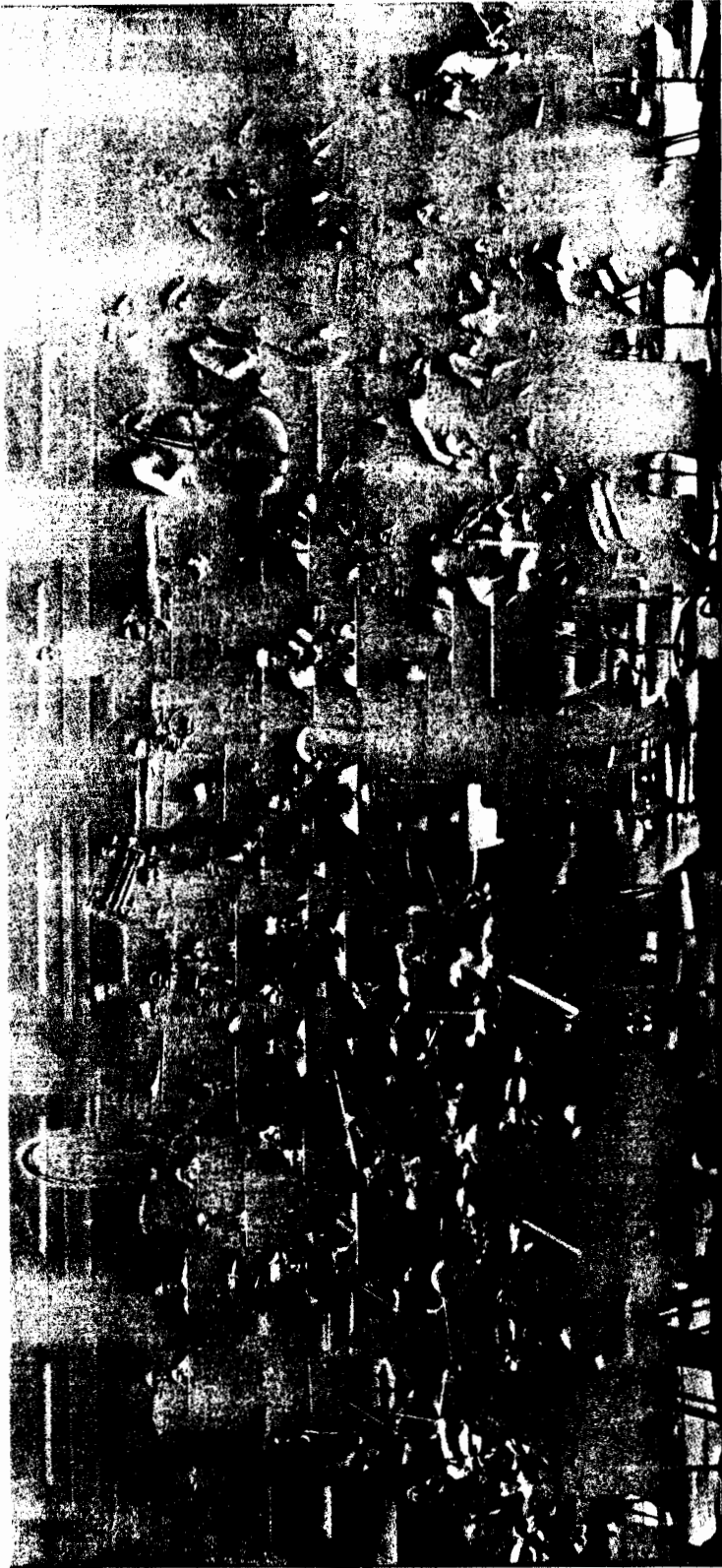
- วงดุริยางค์ซิมโฟนี
- วงดุริยางค์แชมเบอร์
- วงดุริยางค์ประกอบการแสดง  
อุปรากรและละคร
- วงดุริยางค์สำหรับบรรเลงดนตรี  
ป๊อปปูลาร์และดนตรีลีลาศ

### วงแบนด์

(BAND)

- วงซิมโฟนิคแบนด์
- แตรวง
- วงโยชวาทิต
- วงแจ๊ส

Simbony Group



## บทที่ 10

### ลักษณะการผสมวงดนตรีตะวันตก

ลักษณะการผสมวงของวงดนตรีตะวันตก แบ่งออกเป็น 2 ประเภท คือ

1. ลักษณะการผสมวงแบบวงดุริยางค์ (Orchestra)
2. ลักษณะการผสมวงแบบวงแบนด์ (Band)

1. วงดุริยางค์ (Orchestra) เป็นลักษณะการผสมวงที่มีเครื่องดนตรีทั้ง 4 กลุ่ม คือ กลุ่มเครื่องสาย กลุ่มเครื่องเป่าลมไม้ กลุ่มเครื่องเป่าทองเหลือง และกลุ่มเครื่องตีประกอบจังหวะ บรรเลงเป็นแนวๆ แต่ละแนวมีนักดนตรีเล่นดนตรีชนิดเดียวกันหลายคน โดยมีกลุ่มเครื่องสายเป็นเครื่องดนตรีหลัก และมีความสำคัญมากกว่าเครื่องดนตรีกลุ่มอื่นๆ นักดนตรีเหล่านี้จะบรรเลงร่วมกันได้อย่างพร้อมเพรียงและราบรื่น เพราะมีผู้อำนวยเพลง (Conductor) ถือไม้บาคอง (Baton) ชี้บนบนแท่นเล็ก ๆ อยู่หน้าวง กอายเป็นผู้ควบคุมการบรรเลง

ลักษณะการจัดวงดุริยางค์ ก็จะทำให้ไวโอลินที่หนึ่งอยู่ทางซ้ายมือของผู้อำนวยเพลง และให้ไวโอลินที่สองอยู่ทางขวามือ วิโอลาและเชลโลอยู่ข้างหลังไวโอลิน แต่บางวงก็จัดให้ไวโอลินที่หนึ่งและที่สองอยู่ทางซ้ายมือ และให้ไวโอลากับเชลโลอยู่ทางขวามือ ส่วนเบสหรือดับเบิลเบสอยู่แถวหลังสุดของวง เครื่องเป่าลมไม้จะอยู่ถัดไปจากแนวเครื่องสาย และเครื่องเป่าทองเหลืองอยู่หลังเครื่องลมไม้ ส่วนเครื่องตีประกอบจังหวะทั้งหลายจะอยู่หลังเครื่องทองเหลืองอีกทีหนึ่ง แต่อย่างไรก็ตาม อาจจะมีการสลับที่ระหว่างเครื่องเป่าทองเหลือง เครื่องประกอบจังหวะ และเบส ในสถานที่บางที่มีลักษณะพิเศษแตกต่างจาก Concert Hall หรือ Auditorium ทั่ว ๆ ไป ทั้งนี้เพื่อรักษาคุณภาพของเสียงดนตรีทั้งวงให้ได้มาตรฐาน

การจัดวางเครื่องดนตรี ตลอดจนจำนวนเครื่องดนตรี ใช้หลักให้มีความสมดุลของเสียง และความกลมกลืนของเสียง การจัดวางดุริยางค์ประกอบด้วยเครื่องดนตรี 4 กลุ่มดังกล่าว จะสังเกตได้ว่ากลุ่มเครื่องสายมีมากที่สุด มีประมาณ 2 ใน 3 ของเครื่องดนตรีหรือ

นักดนตรีทั้งหมด อีก 1 ใน 3 เป็นกลุ่มเครื่องเป่า นอกจากนั้นจะมีนักดนตรีประมาณ 3 - 5 คน เล่นเครื่องกำกับจังหวะ ในวงดุริยางค์สากลปัจจุบันมักมี จำนวนผู้เล่นเครื่องดนตรี ดังนี้<sup>1</sup>

กลุ่มเครื่องสายประมาณ 65 คน ประกอบด้วย

ไวโอลินที่ 1	จำนวน 18 คน
ไวโอลินที่ 2	จำนวน 16 คน
วีโอลา	จำนวน 12 คน
เชลโล	จำนวน 10 คน
ดับเบิลเบส	จำนวน 10 คน

กลุ่มเครื่องลมไม้ประมาณ 15 คน ประกอบด้วย

ขลุ่ยฟลูท	3 คน	ขลุ่ยปิคโคโล	1 คน
ปีโอโบ	3 คน	ปีอังกฤษ	1 คน
ปีคลาริเน็ต	3 คน	เบสคลาริเน็ต	1 คน
ปีบาสซูน	3 คน	ดับเบิลบาสซูน	1 คน

กลุ่มเครื่องเป่าทองเหลืองประมาณ 11 คน ประกอบด้วย

แตรซอร์น	4 คน
แตรทรมเป็ต	3 คน
แตรทรอมโบน	3 คน
แตรทูบา	1 คน

กลุ่มเครื่องกำกับจังหวะประมาณ 5 คน ประกอบด้วย

กลองทิมปานี 2 คน

นักดนตรีอีก 3 คน เล่น กลองใหญ่ กลองเล็ก กล็อกเคินชปิล เซอะเลสตา ไซโลโฟน กิ่ง ฉาบ รำมะนา ฯลฯ

การแบ่งไวโอลิน 34 คัน ออกเป็น 2 กลุ่ม คือ กลุ่มที่ 1 และ กลุ่มที่ 2 นั้น หมายถึงว่า ไวโอลิน 2 กลุ่มนี้ จะเล่นคนละแนวกัน ไวโอลินที่ 1 จะเล่นเดินทำนองในขณะที่ไวโอลินที่ 2 จะเล่นแนวประสานไปกับไวโอลินที่ 1 จำนวนของเครื่องดนตรีและนักดนตรีไม่ตาย

<sup>1</sup> Machlis, Joseph, "The Enjoyment of Music", (New York : W.W Norton & Company Inc., 1963) p. 47.

ตัวเสมอไป ขึ้นอยู่กับบทบรรเลง และ คีตกวี (Composer) บทบรรเลงบางบทอาจต้องใช้เครื่องเป่าโลหะมากกว่านี้ หรืออาจจะต้องใช้พิณ 2 ตัว หรือเปียโนหลังหนึ่ง หรือใช้แซกโซโฟน (แซกโซโฟนเครื่องเป่าที่มีเสียงก้ำกึ่งระหว่างเครื่องเป่าลมไม้และเครื่องเป่าโลหะประการหนึ่ง และเป็นเครื่องดนตรีที่เกิดขึ้นเมื่อปี ค.ศ. 1840 ซึ่งเป็นสมัยโรแมนติก จึงไม่พบว่ามีผู้นำแซกโซโฟนผสมวงในบทบรรเลงสมัยคลาสสิก) คีตกวีสมัยศตวรรษที่ 20 บางท่านนำแซกโซโฟนมาร่วมบรรเลงในวงดุริยางค์ด้วย ลักษณะดนตรีที่มีการผสมวงด้วยเครื่องดนตรี 4 กลุ่มนี้ เรียกว่า Orchestra Music หรือ ดนตรีดุริยางค์

การจัดวงดุริยางค์จัดกันหลายแบบ โดยทั่วไปขนาดวงมาตรฐานจะจัดรูปวงดุริยางค์เป็นรูปครึ่งวงกลม มีผู้อำนวยการเพลง หรือ วาทยากร (Conductor) ยืนอยู่บนแท่นไม้ตรงกลาง ยืนหันหลังให้ผู้ฟัง หันหน้าเข้าหานักดนตรี ข้างหน้าวาทยากรจะมี score หรือโน้ตเพลง เป็น score รวม สำหรับเครื่องดนตรีทั้งหมด วาทยากรจะมีไม้เล็ก ๆ ในมือเรียกว่า baton ในมือขวาคอยยกให้สัญญาณเครื่องดนตรีชนิดต่าง ๆ นักดนตรีนั่งกันเป็นแนว ๆ มีกลุ่มเครื่องสายอยู่ข้างหน้า ถัดไปเป็นกลุ่มเครื่องลมไม้ กลุ่มเครื่องเป่าโลหะ กลุ่มเครื่องกำกับจังหวะ และดับเบิลเบส ถัดไปเป็นลำดับดังแผนภูมิ<sup>2</sup> ในหน้าถัดไป

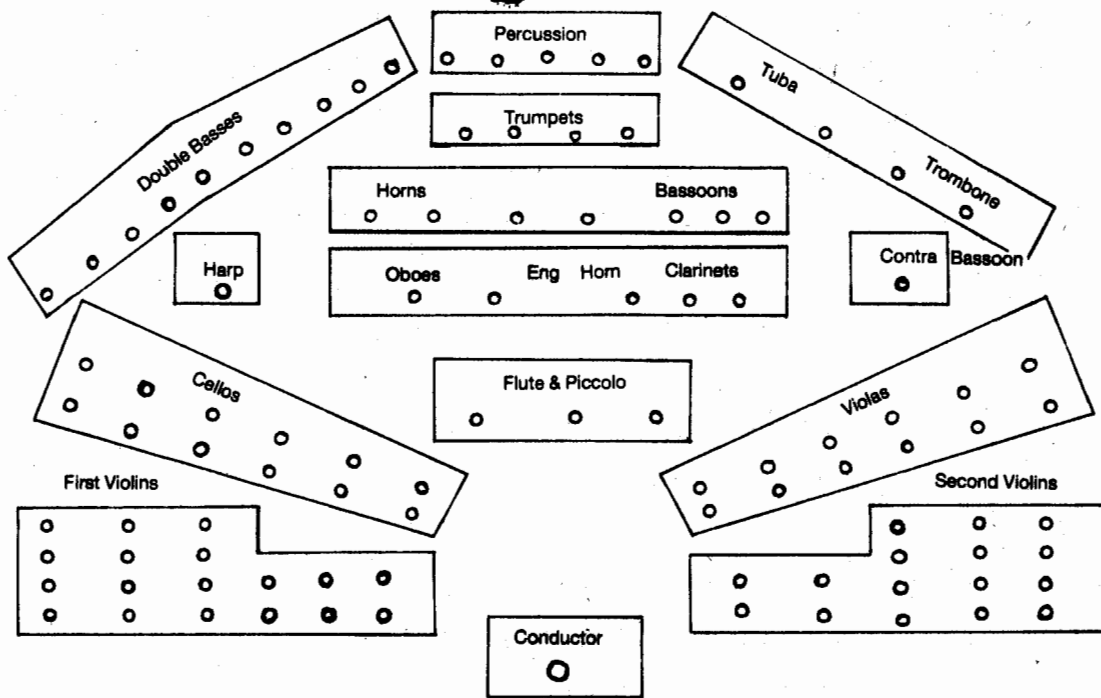
วงดุริยางค์แบ่งออกเป็นวงขนาดต่าง ๆ ดังนี้<sup>3</sup>

- 1.1 วงดุริยางค์ซิมโฟนี (Symphony Orchestra)
- 1.2 วงดุริยางค์ประกอบการแสดงอุปรากรและละคร
- 1.3 วงดุริยางค์แชมเบอร์ (Chamber Orchestra)
- 1.4 วงดุริยางค์ขนาดเล็กสำหรับบรรเลงดนตรีป๊อปปูลาร์ และ ดนตรีลีลาศ

---

<sup>2</sup> Ibid., p. 48.

<sup>3</sup> ไชแสง สุววัฒนะ, เล่นเคม, หน้า 99.



★ Joseph Machlis : "The Enjoyment of Music" ★ p. 48

Fl = Flute

1.1 วงดุริยางค์ซิมโฟนี (Symphony Orchestra) วงดุริยางค์ซิมโฟนีเป็นวงดนตรีที่มีขนาดใหญ่ที่สุด ประกอบด้วยดนตรีทุกชนิดทั้ง 4 กลุ่ม คือ กลุ่มเครื่องสาย กลุ่มเครื่องลมไม้ กลุ่มเครื่องทองเหลือง และกลุ่มเครื่องตีประกอบจังหวะ ที่เรียกว่าวงดุริยางค์ซิมโฟนีก็เพราะวงดุริยางค์ชนิดนี้จะบรรเลงเพลงซิมโฟนีเป็นหลัก<sup>4</sup> และเนื่องจากวงดุริยางค์ซิมโฟนีมีเครื่องดนตรีหลายชนิด ๆ ละหลาย ๆ ชิ้น แล้วแต่ขนาดของวง ขนาดวงที่ใหญ่ที่สุดมีผู้เล่นถึง 110 คน จึงจำเป็นที่จะต้องมียุ่ำนวดยเพลง หรือ Conductor ถือไม้บาคอง (baton) กำกับวง

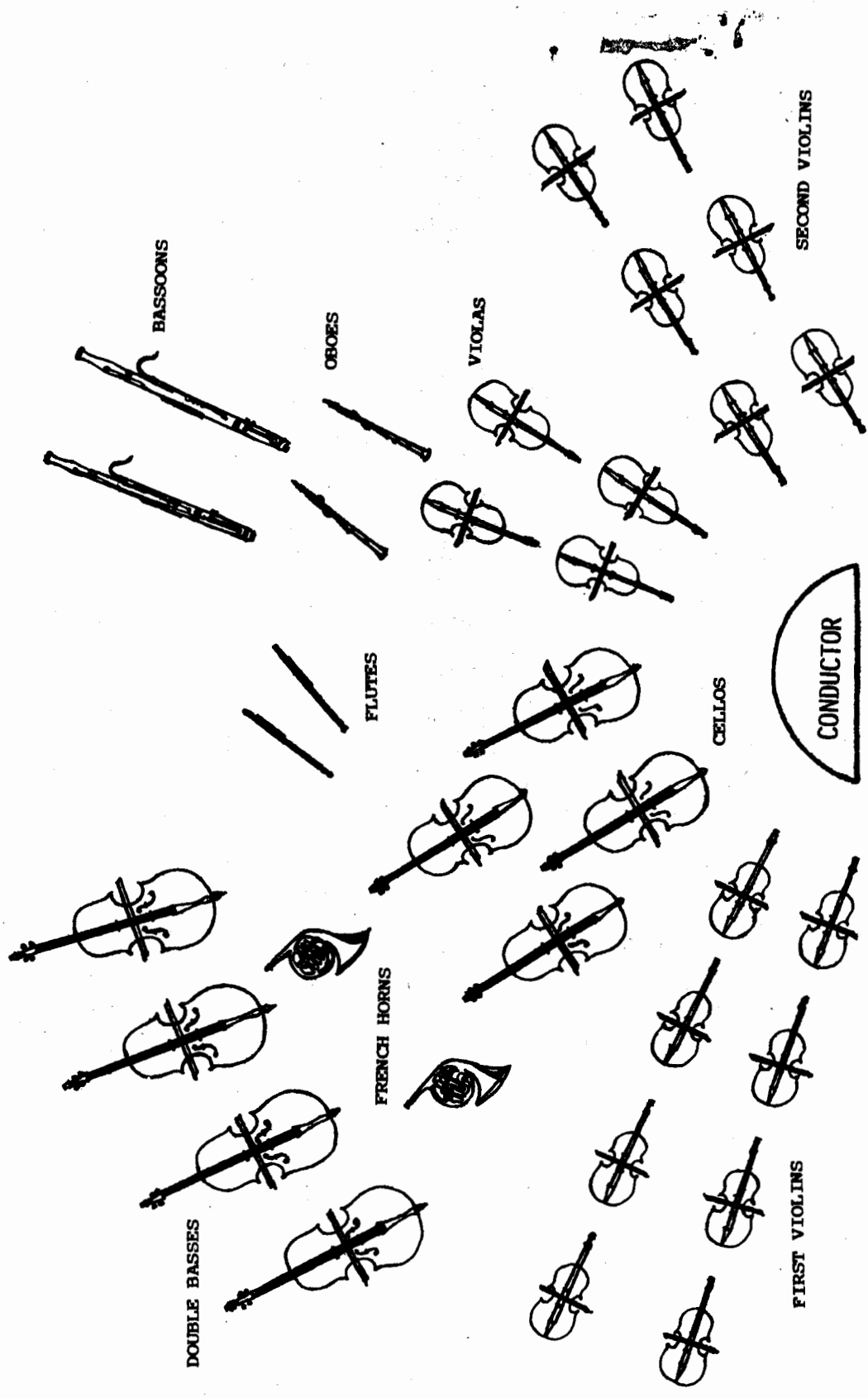
วงดุริยางค์ซิมโฟนียังแบ่งขนาดของวงออกเป็น<sup>5</sup>

- วงขนาดเล็ก (Small Orchestra) มีผู้เล่นประมาณ 40 - 60 คน
- วงขนาดกลาง (Medium Orchestra) มีผู้เล่นประมาณ 60 - 80 คน และ
- วงขนาดใหญ่ (Full Orchestra) มีผู้เล่นประมาณ 80 - 110 คน ดังแผนภูมิหน้า

ต่อไป

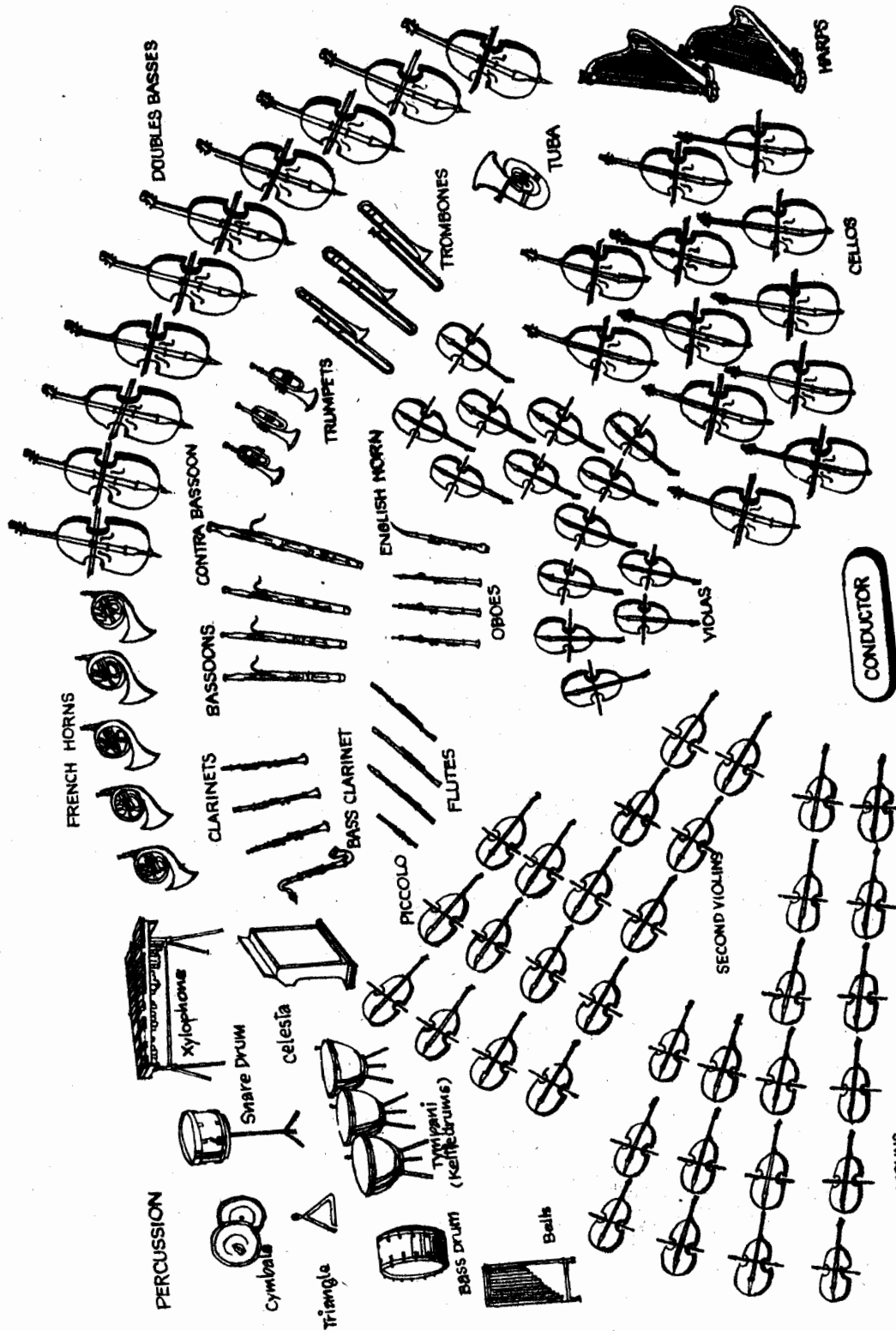
<sup>4</sup> ดูบทต่อไป

<sup>5</sup> ไขแสง สุชะวณิช, เล่นเค็ม, หน้า 99.



แผนภูมิการจัดวางเครื่องดนตรีในวงออร์เคสตราที่ 18





แผนภูมิการจัดวางเครื่องดนตรีในวงออร์เคสตราที่ 20



1.2 วงดุริยางค์ประกอบการแสดงอุปรากรและละคร ในการแสดงละครและอุปรากร (ละครร้อง หรือ Opera) ของชาวตะวันตก จะต้องมียุทธบรรเลงต่าง ๆ หรือการบรรเลงประกอบการแสดงละครจึงต้องมีดนตรีประกอบ วงดนตรีที่ใช้เป็นวงดุริยางค์ที่มีเครื่องดนตรีทั้ง 4 กลุ่ม เช่นเดียวกับวงดุริยางค์ซิมโฟนี แต่เป็นวงขนาดเล็กกว่า มีจำนวนผู้เล่นดนตรีประมาณ 60 คน

1.3 วงดุริยางค์แชมเบอร์ (Chamber Orchestra) แชมเบอร์ออร์เคสตรา เป็นลักษณะการผสมวงที่มีแนวบรรเลงของเครื่องดนตรีแต่ละแนว ถูกกำหนดไว้สำหรับนักดนตรีเพียงคนเดียว หรือวงดนตรีที่มีเครื่องดนตรีหลายชนิด ๆ ละ 1 ชิ้น ซึ่งแตกต่างกับวงดุริยางค์ซิมโฟนีตรงที่ วงดุริยางค์ซิมโฟนีซึ่งเป็นวงดนตรีขนาดใหญ่ มีแนวการบรรเลงของเครื่องดนตรีแต่ละแนว ส่วนมากจะถูกกำหนดไว้สำหรับนักดนตรีหลาย ๆ คน หรือมีเครื่องดนตรีหลาย ๆ ชนิดชนิดละหลาย ๆ ชิ้น ความแตกต่างกันอีกประการหนึ่งก็คือเครื่องดนตรีที่มีเสียงเด่น ๆ ดัง ๆ เช่น แตรทรมเป็ต แตรทรอมโบน และกลอง มักไม่ใช้ในวงดุริยางค์แชมเบอร์

ลักษณะการผสมวงแบบแชมเบอร์ จึงเป็นไปในทำนองผสมวงเล่นกันในราชสำนัก เล่นกันระหว่างเพื่อนฝูง เล่นกันในหมู่นักดนตรี ในห้องโถงตามบ้าน ตามพระราชวัง หรือห้องฟังดนตรีขนาดเล็ก มากกว่าจะแสดงที่ Concert Hall เพราะมีเครื่องดนตรีน้อยชนิด แต่ละชนิดก็มีนักดนตรีเล่นเพียงคนเดียว เพื่อให้ผู้ฟังทุกคนสามารถที่จะฟังเสียงของเครื่องดนตรีทุก ๆ ชิ้นได้อย่างชัดเจน และดูท่วงท่าการบรรเลงของนักดนตรีได้อย่างใกล้ชิด จึงแสดงกันในห้องโถงตามบ้าน และห้องฟังดนตรีขนาดเล็ก

ในการฟังดนตรีแบบ Chamber Music จะให้ซาบซึ้ง ผู้ฟังจะต้องตั้งใจและใช้ความละเอียดลออเป็นพิเศษ เพื่อฟังเสียงที่ชัดเจนของเครื่องดนตรีแต่ละชิ้น โดยเฉพาะอย่างยิ่งจากพวกเครื่องสาย ซึ่งได้แก่ ไวโอลิน วิโอลา และเชลโล นักดนตรีที่จะเล่นดนตรีแบบ Chamber Music ได้ จะต้องเป็นนักดนตรีที่มีความสามารถมาก เพราะจะต้องบรรเลงอย่างถูกต้องและประณีต มิฉะนั้นผู้ฟังจะจับผิดได้เพราะต่างก็ตั้งใจฟัง และเครื่องดนตรีแต่ละชนิดก็มิใช่เล่นเพียงคนเดียว จึงทราบถึงฝีมือของนักดนตรีประจำเครื่องดนตรีได้ทันทีว่ามีความประณีต ถูกต้อง แม่นยำ มีความสามารถยอดเยี่ยม เพียงไร

โดยปรกติการผสมวงแบบแชมเบอร์มีวีสถิต จะมีนักดนตรีตั้งแต่ 2 คนขึ้นไปจนถึง 9 คน และวงดนตรีจะมีชื่อต่าง ๆ ตามจำนวนของผู้บรรเลง เช่น

ผู้บรรเลง 2 คน เรียก ดูโอ (Duo) เช่นเล่น Violin กับ Piano ฯลฯ

ผู้บรรเลง 3 คน เรียก ทริโอ (Trio) เช่นเล่น Piano 3 หลัง หรือ Piano 2 หลัง กับ

Flute ฯลฯ

ผู้บรรเลง 4 คน เรียกว่า ควอเตท (Quartet) เช่น String Quartet ประกอบด้วย ไวโอลิน 2 คัน วิโอลา 1 คัน และเซลโล 1 คัน

ผู้บรรเลง 5 คน เรียกว่า ควินเตท (Quintet) เช่น บทบรรเลง Quintet for two Pianos, Flute, Cello and Violin. etc.

ผู้บรรเลง 6 คน เรียกว่า เซ็กซ์เตท (Sextet)

ผู้บรรเลง 7 คน เรียกว่า เซฟเตท (Septet)

ผู้บรรเลง 8 คน เรียกว่า อ็อกเตท (Octet)

ผู้บรรเลง 9 คน เรียกว่า โนเนท (Nonet)

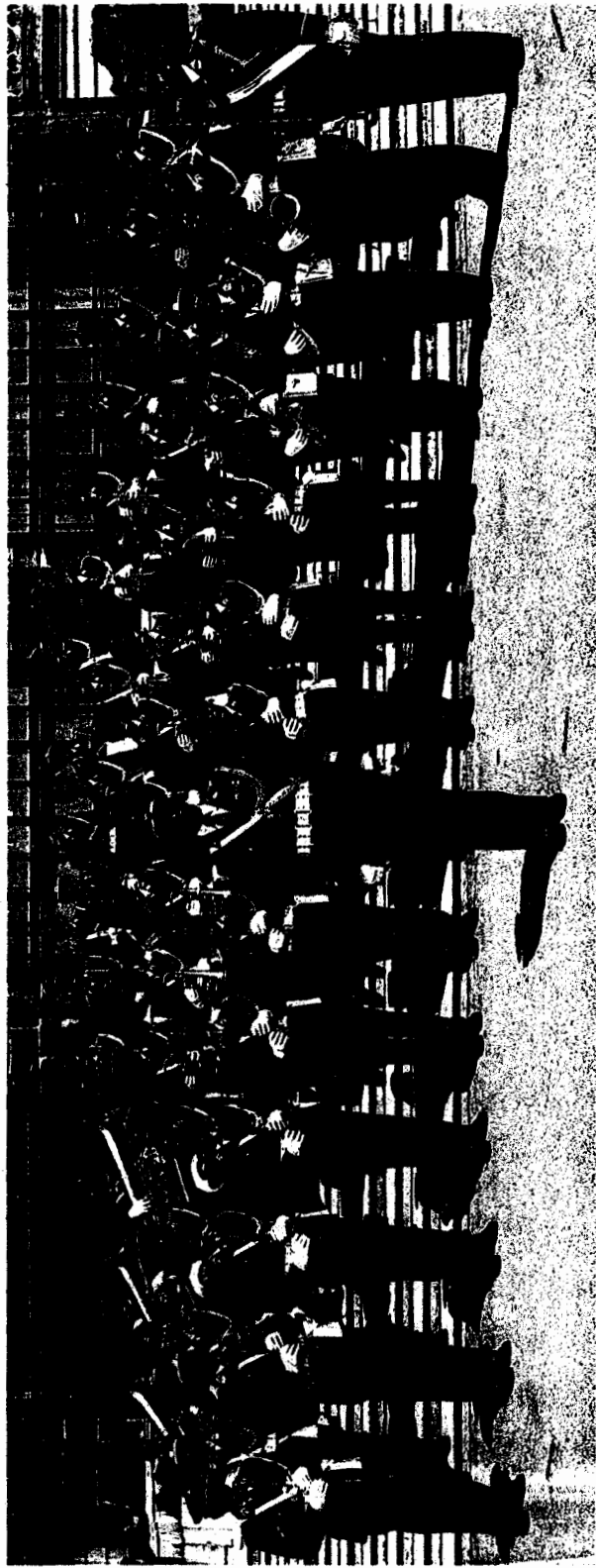
ถ้ามีผู้เล่นเครื่องดนตรีมากกว่านี้ก็ไม่ระบุจำนวน ใช้เรียกรวมๆ ในกรณีที่มีการผสมวงไม่เกิน 25 - 30 คน ว่า Chamber Music หรือ Chamber Orchestra เช่นวง Chamber Orchestra ของกรมศิลปากร ฯลฯ

นอกจากเป็นชื่อวงดนตรีที่บอกจำนวนผู้เล่นแล้ว ยังบอกชื่อของลักษณะบทเพลงที่จะบรรเลงด้วยว่า เป็นบทเพลงที่บรรเลงด้วยเครื่องดนตรีชนิดใด เช่น บทเพลงสตริงควอเตท (String Quartet) ก็จะหมายถึงเป็นการบรรเลงเครื่องสาย 4 คน ที่ประกอบด้วย ไวโอลินที่ 1 ไวโอลินที่ 2 วิโอลา และเซลโล วงสตริงควอเตทเป็นวงแชมเบอร์ที่ได้รับความนิยมแพร่หลายที่สุดตลอดมาแม้กระทั่งปัจจุบัน เพราะเสียงของเครื่องสายทุกชนิดที่กล่าวมา สามารถกลมกลืนเข้ากันได้เป็นอย่างดีและไม่ดังข่มเสียงเครื่องลมชนิดอื่น ถ้าจะนำมาบรรเลงผสมด้วย เช่น

String Quartet หมายเลข 3 ผลงานอันดับที่ 71 ของ Franz Joseph Haydn

ลักษณะการผสมวงแบบแชมเบอร์นี้ ถ้านักดนตรีจากมหาวิทยาลัยต่างๆ อาจเป็นการรวมวงระหว่างอาจารย์ หรือ นักศึกษาที่มีความสามารถทางดนตรีเป็นเยี่ยม ก็มักจะเรียกการผสมวงแบบนี้ว่าเป็นวง Promusica Orchestra เช่นวง Pro Musica ของสถาบันวัฒนธรรมเยอรมัน (ปัจจุบันสลายวงไปแล้ว)

1.4 วงดุริยางค์ขนาดเล็กที่มีผู้เล่นประมาณ 12 - 24 คน บรรเลงดนตรีในสมัยนิยม (Popular Music) และดนตรีลีลาศ วงดุริยางค์ขนาดเล็กก็จะประกอบด้วยเครื่องสาย เครื่องลมไม้ ซึ่งมี ฟลูท คลาริเน็ต และแซกโซโฟน เครื่องทองเหลืองก็มี ทรัมเป็ต และทอมโบน นอกจากนี้ก็มี เปียโน และเครื่องประกอบจังหวะอื่นๆ ที่เหมาะสมกับบทที่บรรเลง





MU 103

325

2. วงแบนด์ (Band) เป็นการผสมวงที่มีเครื่องดนตรีกลุ่มเครื่องเป่าเป็นหลัก และมีเครื่องกำกับจังหวะผสมวงบรรเลงร่วมกัน การผสมวงชนิดนี้แบ่งย่อยออกเป็น<sup>6</sup>

2.1 ซิมโฟนิคแบนด์ หรือ คอนเสิร์ตแบนด์ (Symphonic Band or Concert Band)

2.2 แตรวง (Brass Band)

2.3 วงโยชวาทิต (Military Band)

2.4 วงแจ๊ส (Jazz Band)

2.1 ซิมโฟนิคแบนด์ หรือ คอนเสิร์ตแบนด์ เป็นวงดนตรีที่ประกอบด้วย เครื่องเป่าลมไม้ เครื่องเป่าทองเหลือง เครื่องตีประกอบจังหวะ และดับเบิลเบส มีผู้อำนวยเพลงคอยให้อาณัติสัญญาณเช่นกัน ซิมโฟนิคแบนด์มีลักษณะการผสมวงคล้ายวงโยชวาทิต คือ มีเครื่องเป่าทุกชนิด กับ เครื่องกำกับจังหวะ แต่ซิมโฟนิคแบนด์มีดับเบิลเบส ซึ่งเป็นเครื่องดนตรีกลุ่มเครื่องสายเข้าไปผสมวงด้วย

2.2 แตรวง (Brass Band) เป็นลักษณะการผสมวงที่ประกอบด้วย เครื่องดนตรีกลุ่มเครื่องเป่าทองเหลือง (แตรชนิดต่าง ๆ เช่น แตรคอร์เน็ต ฮอรั่น ทรอมโบน ยูโฟเนียม บาริโทน ฯลฯ) มักพบในชุมชนแห่งในพิธีต่าง ๆ ตามชนบทบ้านเรา ในต่างประเทศมักใช้บรรเลงในสวนสาธารณะในหน้าร้อน ในงานออกร้านกลางแจ้ง หรือในสนามกีฬา ฯลฯ แตรวงมาตรฐานของอังกฤษมีผู้เล่น 26 คน<sup>7</sup>

2.3 วงโยชวาทิต (Military Band) เป็นลักษณะการผสมวงที่ประกอบด้วย เครื่องดนตรีกลุ่มเครื่องเป่าลมไม้ เครื่องเป่าทองเหลือง และเครื่องกำกับจังหวะ เป็นวงดนตรีที่มีมาแต่สมัยโบราณ ใช้ในกองทัพบรรเลงเพลงปลุกใจ และให้สัญญาณการรบ เพราะมีกำเนิดในกองทัพมาก่อนจึงมีชื่อว่า Military Band ปัจจุบันนอกจากจะมีใช้ในกองทหารเหล่าทัพต่าง ๆ และในกรมตำรวจแล้ว โรงเรียนต่าง ๆ พยายามส่งเสริมให้มีการจัดตั้งวงดนตรีชนิดนี้ขึ้น เพื่อให้สอดคล้องกับหลักสูตรวิชาเลือกของนักเรียนแล้ว ยังช่วยให้นักเรียนใช้เวลาว่างให้เป็นประโยชน์ และยังเป็นการศึกษาฝึกเด็กให้รู้จักมีระเบียบวินัย มีความรับผิดชอบต่อหน้าที่อีกด้วย วงโยชวาทิตนอกจากใช้ในกองทหารแล้ว ก็ใช้บรรเลงในเวลาเดินแถวสวนสนามในการเปิดการแข่งขันกีฬา บรรเลงนำแถวขบวนเข้าสู่สนาม เข้าสู่บริเวณงาน เช่น การวางพวงมาลาอนุสาวรีย์ต่าง ๆ วงโยชวาทิตมาตรฐานของอังกฤษมีผู้เล่น 56 คน<sup>8</sup>

---

<sup>6,7,8</sup> เล่มเดิม, หน้า 102 - 107, 105, 103.

2.4 วงแจ๊ส (Jazz Band) ดนตรีแจ๊สเป็นดนตรีของชาวอเมริกันโดยเฉพาะ มีถิ่นกำเนิดในสหรัฐอเมริกา สืบเนื่องมาจากพวกทาสชาวนิโกรที่มาจากทวีปแอฟริกาในเมืองนิวออร์ลีนส์และชิคาโก เมื่อว่างจากงานก็มาชุมนุมร้องรำทำเพลงกัน โดยใช้เครื่องดนตรีที่คิดทำขึ้นเองตามมีตามเกิด ส่วนมากเป็นเครื่องดีดพวกแบนโจ (Banjo) และกลอง ชาวนิโกรหรือชาวแอฟริกันมีสายเลือดทางดนตรีอยู่แล้ว จึงมีการรวมกลุ่มเล่นดนตรีกันอยู่เสมอ เพื่อผ่อนคลายความเหนื่อยล้าจากงาน และเพื่อเป็นเครื่องระบายความทุกข์ยากที่ถูกกดขี่บังคับจากนายแรงงาน ดนตรีเป็นหนทางเดียวเท่านั้นที่พวกทาสเหล่านี้จะใช้เป็นเครื่องมือระบายความอัดอั้นตันใจนั้นได้ ดนตรีแจ๊สจึงเป็นดนตรีที่ออกมาจากเลือดเนื้อชีวิตจิตใจ ออกมาจากความรู้สึกไม่เสมอภาค ถูกกดขี่บังคับ ถูกเหยียดหยามสารพัด ดนตรีแจ๊สเริ่มมีกำเนิดในราวปี ค.ศ. 1890 เป็นดนตรีผสมผสานระหว่างจังหวะพื้นเมืองของแอฟริกาตะวันตก ทำนองเพลงบลูส์ จังหวะเพลงเดิน เพลงเดินรำ เครื่องดนตรีและการประสานเสียงแบบยุโรป ดนตรีศาสนา ตลอดจนจังหวะพื้นเมือง ผสมผสานกันออกมาเป็นดนตรีที่เรียกร่องอารมณ์ผู้ฟังให้ดื่มด่ำ กล้อยตามอย่างไม่รู้ตัว ดังเราจะสังเกตได้ว่า เมื่อได้ยินดนตรีแจ๊สดังขึ้นครั้งไร ผู้ฟังจะเกิดความรู้สึกหรือลุกขึ้นเดินตามจังหวะ เกาะจังหวะตาม โยกตัวตาม โกลงศีรษะ ลุกขึ้นเดินไปรอบ ทำอะไรอยู่ก็อดที่จะทำให้เข้าจังหวะไม่ได้ หรือเพลงเศร้าบางเพลง ผู้ฟังทนความบีบคั้นไม่ได้ก็หลั่งน้ำตาตาม อารมณ์หรือความรู้สึกเหล่านี้เกิดขึ้นเองมิใช่เกิดเพราะเห็นผู้อื่นทำแล้วทำตาม แจ๊สจึงเป็นศิลปะบริสุทธิ์ ลักษณะเด่นของดนตรีแจ๊ส คือ การเล่นสด (Improvisation) คือการคิดทำนองเพลงขึ้นใหม่ ในขณะที่บรรเลงอยู่ ผู้ที่จะเล่นสด หรือ Improvise จะลุกขึ้นยืนเล่นเดี๋ยวนานเท่าไรนั้นขึ้นอยู่กับความสามารถของนักดนตรีผู้นั้น แล้วจะต้องย้อนมาที่ทำนองหลักเมื่อเล่นพร้อมกันก่อนและหลัง Improvise ซึ่งเป็นลักษณะเดียวกับที่ดนตรีไทยมีอยู่ คือ การเล่นสด หรือ เราเรียกว่า การแปรลูกฆ้อง ในเพลงไทยจะมีลูกฆ้องเป็นหัวใจของทำนองเล่นทำนองหลัก ส่วนเครื่องดนตรีชนิดอื่นจะนำทำนองหลักนี้ไปแปรเป็นทางดนตรีของตน

ชนผิวดำในสหรัฐอเมริกา เล่นดนตรีด้วยเครื่องดนตรีตามมีตามเกิดกันมาตลอดจนกระทั่งปี ค.ศ. 1863 ประธานาธิบดีอับราฮัม ลินคอล์น ประกาศเลิกทาสพวกทาสนิโกรได้รับอิสรภาพ มังานรื่นเริง มีการแสดงออกในอิสรภาพที่ได้รับกันอย่างเต็มที่ เล่นกันไปตามถนนสายต่างๆ ทั้งคนเล่นคนฟังเดินตาม เดินตาม สนุกสนาน ดนตรีแจ๊สใช้บรรเลงได้ในงานทุกชนิด ไม่ว่าจะเป็นขบวนพาเหรด โฆษณา การละเล่นมหรสพ เดินรำ ราตรีสโมสร ตลอดจนงานศพ

แจ๊สในระยะแรกประกอบด้วย เครื่องจังหวะ ได้แก่ กลอง ดับเบิลเบส หรือใช้ Bass Horn แทน เช่น ซุซาโฟน (Sousaphone) หรือ แตรทูบา แบนโจ ต่อมาใช้กีตาร์แทน และอาจมี



เครื่องประกอบจังหวะอื่น ๆ ส่วนเครื่องทำทำนอง ได้แก่ แตรทรัมเป็ต แตรทรอมโบน ปี่คลาริเน็ต คอร์เน็ต และแซกโซโฟน ในสมัยต่อมาถ้าเป็นการเล่นตามโรงมหรสพ สถานที่เดินรำได้นำเปียโนเข้ามาผสมวงด้วย

ดนตรีแจ๊สรุ่งเรืองมากในช่วง 20 ปีแรกของศตวรรษที่ 20 และในปี ค.ศ. 1920 เป็นต้นมา เปียโนจึงเข้ามามีบทบาทร่วมกับวงแจ๊ส ภายหลังจากนี้นักดนตรีแจ๊สมีความรู้ด้านดนตรีมากขึ้น ดนตรีแจ๊สจึงมีหลักวิชาขึ้น ประกอบกับมีวงขนาดใหญ่จึงต้องมีการเรียบเรียงเสียงประสาน จึงไม่ค่อยมีเสียงกระทบกระทั่งกันอีกที่ทศวรรษเหมือนแจ๊สรุ่นแรก ปัจจุบันมีการสอนดนตรีแจ๊สในมหาวิทยาลัยต่าง ๆ มากกว่า 400 แห่ง บางมหาวิทยาลัยเปิดหลักสูตรให้ปริญญาทางดนตรีแจ๊สด้วย

นักดนตรีแจ๊สและคีตกวีในยุค 20 ปีแรกของศตวรรษที่ 20 นี้ได้แก่

**Jelly Roll Morton (1885 - 1941)** Morton เป็นทั้งนักร้อง นักเปียโน คีตกวี และเป็นหัวหน้าวงด้วย

**Charles (Buddy) Bolden (1868 - 1931)** Bolden เป็นนักเป่าแตรคอร์เน็ตที่มีชื่อเสียงมาก เป็นที่ชื่นชมของคนฟังทั้งหลาย บางคืนต้องออกแสดงตั้ง 5 - 6 แห่ง

**Joseph (King) Oliver (1885 - 1938)** เป็นหัวหน้าวงและนักเป่าคอร์เน็ตที่ตาบอดข้างหนึ่ง ในปี 1922 ได้มาร่วมแสดงกับ

**Louis Daniel Armstrong (1900 - 1971)** เป็นนักเป่าทรัมเป็ต หัวหน้าวงและนักร้องที่ยิ่งใหญ่มาก

นักดนตรีและคีตกวีเหล่านี้มีผลงานรุ่งโรจน์อยู่ที่อำเภอ Storyville ในเมือง New Orleans จนกระทั่งปี ค.ศ. 1917 ทั้งหมดต้องย้ายออกจาก Storyville ด้วยเหตุผลบางประการ มารวมตัวกันใหม่ที่ชิคาโกด้วยเครื่องดนตรีหลักเพียง 3 ชิ้น กับเครื่องกำกับจังหวะ ต่อจากนั้นวงจึงขยายใหญ่ขึ้นเป็นวง คอมโบ (Combo) ซึ่งเป็นวงดนตรีแจ๊สที่ประกอบด้วย ทรอมโบน คลาริเน็ต ทรัมเป็ต 1 - 2 ตัว แซกโซโฟน เครื่องดนตรีเหล่านี้เป็นเครื่องที่เล่นเดี่ยว Improvise (เล่นสด) ได้ ส่วนเครื่องกำกับจังหวะประกอบด้วย ทูบา แบนโจ กีตาร์ เปียโน ดับเบิลเบส และกลอง บางครั้งก็เพิ่มกลองใหญ่ (เบสดรัม) กลองเล็ก (สแนร์ดรัม) ฉาบ กลองทอมทอม เข้าไปเล่นด้วย สุดแล้วแต่ว่าจะต้องใช้อะไรในเพลงนั้น

Louis Daniel Armstrong เรียกสั้น ๆ ว่า Louis Armstrong เป็นราชาแห่งเพลงแจ๊ส เป็นสัญลักษณ์ของดนตรีแจ๊ส ตั้งแต่ต้นศตวรรษไปจนถึงปี ค.ศ. 1960 เป็นช่วงเวลาของ Armstrong ที่รุ่งโรจน์มาก เขาเป็นนักเป่าทรัมเป็ต และเป็นผู้ Improvise ได้อย่างยอดเยี่ยม

หลังจากปี ค.ศ. 1920 เป็นต้นมา ดนตรีแจ๊สเจริญรุดหน้าพัฒนาการไปสู่รูปของ Big Band หรือ Swing Style โดยเฉพาะในรอบ 10 ปี ระหว่างปี 1935 - 1945 ในช่วงระยะเวลา

Kansas City เป็นศูนย์กลางสำคัญของดนตรีแจ๊ส ลักษณะดนตรีของ Big Band แตกต่างจากดนตรีแจ๊สในยุคก่อน คือ เรียบเรียงเสียงเครื่องดนตรีต่างๆ ไว้ครบครันแทนที่จะเปิดโอกาสให้นักดนตรีมีโอกาส improvise ในยุคนั้นนักดนตรีมีความรู้ในเรื่องดนตรีกันมาก ดนตรีจึงถูกขัดเกลามาให้ถูกหลักวิชาการและสลับซับซ้อนมากขึ้น คีตกวีผู้มีบทบาทสำคัญในยุคนี้ คือ

**James Fletcher Henderson** (1898 – 1952) เป็นหัวหน้าวง นักเปียโนและคีตกวี

**Edward Kennedy Ellington** หรือ **Duke Ellington** (1899 – 1974) เป็นหัวหน้าวงนักเปียโน และคีตกวี

**William Basie** หรือ **Count Basie** (1904–) เป็นหัวหน้าวง นักเปียโน นักออร์แกน และคีตกวี

ในยุคของ Big Band มีเครื่องดนตรีหลักประมาณ 12 ชิ้น คือ แซกโซโฟน 3 ทรมเป็ต 2 – 3 ทรอมโบน 1 – 2 และเครื่องกำกับจังหวะ 4 (เปียโน ทูบา แบนโจ และกลองชนิดต่างๆ) แต่นิยมใช้ดับเบิลเบส แทน ทูบา ในการบรรเลงอยู่ในสถานที่ Big Band มีขนาดวงขยายเพิ่มมากขึ้นในปัจจุบัน

และนับตั้งแต่ปี 1950 เป็นต้นมา เครื่องดนตรีไฟฟ้าเริ่มมีบทบาทในวงดนตรี ทำให้ลักษณะการผสมวงเปลี่ยนไป เช่น มีการผสมวงที่เรียกว่า String Combo หรือ วง Shadow ประกอบด้วยกีตาร์ไฟฟ้าชนิดต่างๆ และกลองชุดเป็นต้น เป็นเรื่องน่าสนใจน่าศึกษากันในบทต่อไป

## บทสรุป

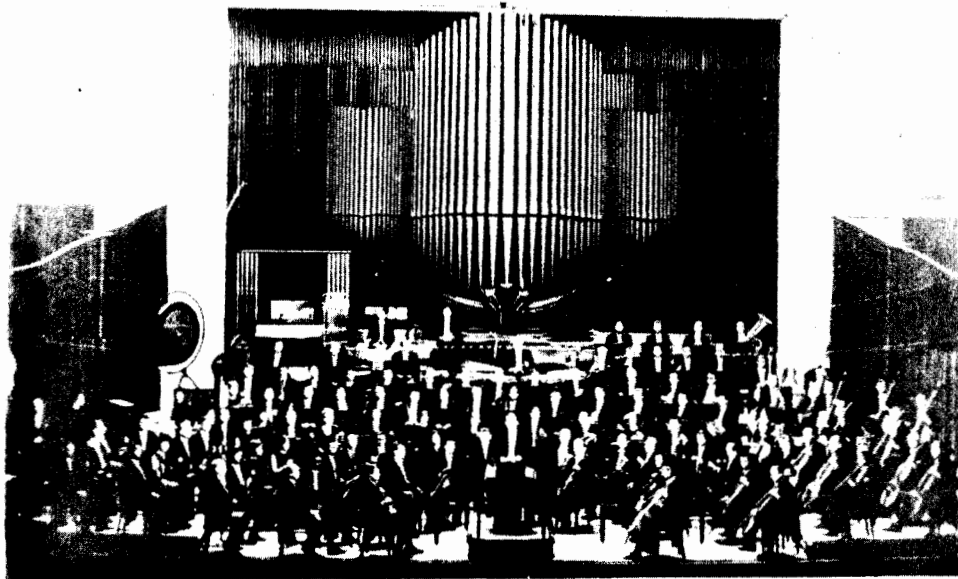
ลักษณะการผสมวงของวงดนตรีตะวันตก แบ่งออกเป็น 2 ประเภท คือ

1. วงดนตรีที่มีเครื่องดนตรีกลุ่มเครื่องสาย เป็นหลักในการบรรเลง และมีเครื่องดนตรีกลุ่มเครื่องเป่า ทั้งเครื่องเป่าลมไม้ และเครื่องเป่าทองเหลือง กับมีเครื่องประกอบจังหวะทั้งหลายที่สอดคล้องกับลักษณะบทบรรเลงเป็นส่วนประกอบ (เครื่องดนตรี 3 กลุ่ม หรือ 3 ครอบครัวนี้ บรรเลงเป็นองค์ประกอบ ส่วนกลุ่มเครื่องสายเป็นเครื่องดนตรีหลัก) เสียงกลุ่มเครื่องสายประมาณ 2 ใน 3 ของเครื่องดนตรีทั้งหมด จึงเป็นเสียงดนตรีหลักของการผสมวงประเภทนี้ เรียกการผสมวงชนิดนี้ว่า วงดุริยางค์สากล (Orchestra) และเรียกดนตรีชนิดนี้ว่า ดนตรีดุริยางค์ (Orchestral Music)

วงดุริยางค์สากลมีการพัฒนาการผสมวงมาตั้งแต่ศตวรรษที่ 14 และได้มีพัฒนาการมาตามลำดับ จนถึงศตวรรษที่ 18 ในสมัยของคีตกวีชาวออสเตรีย Franz Joseph Haydn (1732 - 1809) ได้ชื่อว่าเป็นบิดาแห่งซิมโฟนี เฉพาะบทบรรเลงซิมโฟนี Haydn ประพันธ์ไว้ถึง 104 บท และยังมีผลงานอื่นๆ อีกมาก ในสมัยของ Haydn ได้มีกำหนดให้จัดวงดุริยางค์สากลเป็นรูปแบบดังภาพนี้



วงดุริยางค์สากลแบ่งประเภทและขนาดวงย่อยออกไปอีก ดังปรากฏอยู่ในแผนภูมิ และรายละเอียดของบทนี้ การแบ่งประเภทและขนาดวงก็เพื่อให้สอดคล้องกับอารมณ์ของบท บรรเลง บรรยายกาศ และโอกาสที่แสดง โดยทั่วไปวงดุริยางค์ซิมโฟนี มักใช้บรรเลงประกอบการแสดงอุปรากร (Opera) การแสดงระบำปลายเท้า (Ballet) บรรเลงประกอบเพลงร้องเล่าเรื่องราวทางศาสนา (Oratorio) บรรเลงประกอบการลีลาศ บรรเลงเพื่อการศึกษาบทบรรเลง และเพื่อความบันเทิง เป็นต้น วงดุริยางค์สากลในปัจจุบันมักมีรูปแบบการจัดวงดนตรีดังปรากฏในภาพนี้



2. วงดนตรีที่มีเครื่องดนตรีกลุ่มเครื่องเป่าเป็นหลักในการบรรเลง และมีเครื่องดนตรีกลุ่มเครื่องกำกับจังหวะเป็นองค์ประกอบ เรียกการผสมวงชนิดนี้ว่า วงแบนด์ (Band) แบ่งเป็นประเภทย่อย เช่น วง Symphonic Band, แตรวง (Brass Band), วงโยชวาทิต (Military Band) และวงแจ๊ส (Jazz) วงดนตรีประเภทนี้ที่เราคุ้นเคยและอยู่ในชีวิตประจำวันของเราก็คือ วงโยชวาทิต และ วงแจ๊ส

วงโยชวาทิตนั้น เรามักจะพบบรรเลงนำในขบวนสวนสนามของนักเรียนและทหาร จึงมีชื่อเรียกอีกชื่อหนึ่งว่า Marching Band ส่วนวงแจ๊สปัจจุบันมักพบใช้บรรเลงประกอบเพลง ลูกทุ่ง และเพลงลูกกรุงที่อยู่ในความนิยมของผู้ฟังก่อนวงสดริงจะเฟื่องในปัจจุบัน



**BANJO**

(เครื่องดนตรีที่ใช้ผสมวงแจ๊สในระยะแรก ๆ)

## การประเมินผลท้ายบท

คำสั่ง ให้เลือกคำตอบที่ถูกต้องมาเพียงคำตอบเดียว จากคำถามต่อไปนี้

- 1) ข้อใดเป็นลักษณะของวงดนตรีแจ๊ส
  1. มีเครื่องสายนำ เสียงนุ่มนวล
  2. มีเครื่องเป่านำ เสียงแผดกังวาน
  3. มีเครื่องดนตรีไฟฟ้านำ เสียงแปร่งหู
  4. มีเครื่องดนตรีทุกกลุ่มดังสอดคล้อง ไพเราะ
- 2) ผู้ฟังส่วนใหญ่มีความรู้สึกอย่างไร เมื่อได้ยินดนตรีแจ๊ส
  1. ไพเราะอ่อนหวาน นิ่งเคลิ้มตาม
  2. ไม่เข้าใจ ก็ขมวดคิดตามเพลง
  3. อยากเคลื่อนไหวร่างกายตามจังหวะเพลง
  4. ฟังไม่รู้เรื่องรำคาญหู
- 3) หลุยส์ แดเนียล อาร์มสตรอง เป็นใคร
  1. นักร้องเพลงแจ๊สและนักดนตรี
  2. สัญลักษณ์และราชาแห่งเพลงแจ๊ส
  3. คีตกวีดนตรีแจ๊สและนักร้อง
  4. นักเปียโนและคีตกวีสมัยคลาสสิก
- 4) ดนตรีแจ๊สมีกำเนิดจากที่ใด
  1. ทวีปเอเชีย
  2. ทวีปอเมริกาใต้
  3. ทวีปแอฟริกา
  4. ทวีปอเมริกาเหนือ
- 5) สถาบันวิทยุแห่งใดที่จัดบทรเพลงคลาสสิกออกอากาศทุกคืน
  1. สถาบันวิทยุแห่งประเทศไทย
  2. สถาบันวิทยุจุฬาฯ เอฟเอ็ม
  3. สถาบันวิทยุรักษาดินแดน เอฟเอ็ม
  4. สถาบันวิทยุ ว.พ.ท. เอฟเอ็ม
- 6) ถ้าท่านต้องการประหยัดเงินในการว่าจ้างวงดนตรีมาแสดง ท่านอาจจัดซื้อใดมาแสดงแทนในบรรยากาศที่ใกล้เคียงกัน
  1. วงโฟล์คซอง
  2. อีเลกโทน
  3. สตริงทริโอ
  4. เปียโน
- 7) ลักษณะแตกต่างที่เด่นชัดระหว่างดนตรีป๊อปกับดนตรีคลาสสิกคือข้อใด
  1. ดนตรีคลาสสิกใช้เวลาประพันธ์นานกว่า
  2. ดนตรีคลาสสิกมีเครื่องดนตรีมากขึ้นกว่า
  3. ดนตรีคลาสสิกไม่มีเครื่องดนตรีไฟฟ้า
  4. ดนตรีคลาสสิกไม่ต้องใช้เทคนิคในห้องบันทึกเสียงช่วย
- 8) เพราะเหตุใดในสมัยคลาสสิกจึงไม่นำแซกโซโฟนผสมวงออร์เคสตรา
  1. เพราะมีเสียงก้ำกึ่งระหว่างเครื่องเป่าลมไม้และเครื่องเป่าโลหะ
  2. เพราะยังไม่มีใครประดิษฐ์แซกโซโฟนขึ้นในสมัยคลาสสิก
  3. เพราะมีเสียงดังเจ็ดจ้าเกินไปไม่เข้ากับวงดุริยางค์
  4. เพราะมีขนาดใหญ่และน้ำหนักมากเกินไป

- 9) ถ้าท่านต้องการศึกษาวิธีจัดวงดุริยางค์ว่าเครื่องดนตรีต่าง ๆ อยู่ในตำแหน่งใด ท่านควรเลือกไปชมการแสดงชนิดใด  
 1. สตริงควอเต็ต 2. โยชวาทิต 3. ซิมโฟนีออร์เคสตรา 4. ทริโอโซนาตา
- 10) บทบรรเลงที่เรียกกันว่าบทบรรเลงคลาสสิก (แบบแผน) คือ บทบรรเลงที่ใช้วงดนตรีชนิดใดบรรเลง  
 1. วงแจ๊ส 2. วงออร์เคสตรา 3. วงโยชวาทิต 4. วงสตริงคอมโบ
- 11) วงดนตรีที่ใช้ในการเดินขบวนสวนสนามของนักเรียน จัดเป็นวงชนิดใด  
 1. วงออร์เคสตรา 2. วงโยชวาทิต 3. วงแจ๊ส 4. วงสตริงคอมโบ
- 12) วงดนตรีวงใดที่จัดเป็นการผสมวงแบบแจ๊ส  
 1. วงดุริยางค์ราชนาวี 2. วงร็อกเคสตรา  
 3. วงดำนเกวียน 4. วงดนตรีของกรมประชาสัมพันธ์
- 13) รายการดนตรีทางโทรทัศน์ในปัจจุบัน มัก เป็นรายการประเภทใด (ปี พ.ศ. 2527)  
 1. รายการสดในสถานี  
 2. รายการสดโดยการถ่ายทอดจากเวทีแสดง  
 3. เป็นเทปโทรทัศน์ที่บันทึกล่วงหน้า  
 4. เป็นเทปโทรทัศน์ที่ร้องกับเสียงดนตรีโดยไม่มีภาพวงดนตรี
- 14) รายการดนตรีทางโทรทัศน์ในปัจจุบันเป็นดนตรีชนิดใดมากที่สุด (พ.ศ. 2529)  
 1. ดนตรีไทยเดิม 2. ดนตรีดุริยางค์ (ออร์เคสตรา)  
 3. ดนตรีสตริงคอมโบ 4. ดนตรีโยชวาทิต
- 15) วงดนตรีที่มีทั้งผู้ขับร้องและผู้เล่นดนตรีคนเดียวกันคือวงดนตรีที่ใช้เครื่องดนตรีชนิดใด  
 1. ไวโอลิน หรือ ฟลูท 2. กีตาร์ หรือ เปียโน  
 3. แซกโซโฟน หรือ ออร์แกน 4. กลองชุด หรือ บาสซูน
- 16) เครื่องสายตะวันตกเป็นเครื่องดนตรีหลักของวงดนตรีประเภทอะไร  
 1. วงดุริยางค์สากล 2. วงโยชวาทิต  
 3. วงแจ๊ส 4. วงสตริง ปี 1986
- 17) วงดนตรีที่มีไวโอลิน 2 คัน วิโอลา 1 คัน และเซลโล 1 คัน เรียกว่าวงอะไร  
 1. ควอเต็ต 2. ควินเต็ต 3. สตริงควอเต็ต 4. สตริงทริโอ
- 18) ใช้วงดนตรีอะไรประกอบการแสดงอุปรากรและบัลเลต์แบบแผน  
 1. วงแจ๊ส 2. วงโยชวาทิต

3. วงแชมเบอร์ออร์เคสตรา
4. วงดุริยางค์สากล
- 19) ท่านคิดว่าไทยเรามีวงดนตรีชนิดใดน้อยที่สุด
1. วงดุริยางค์สากล (ออร์เคสตรา)
2. วงโยชวาทิต
3. วงปี่พาทย์
4. วงมโหรี
- 20) วงดนตรีไทยสากลในบ้านเราปัจจุบันเป็นวงชนิดใด
1. เป็นเครื่องดนตรีเสียงธรรมชาติล้วน
2. เป็นเครื่องดนตรีไฟฟ้าล้วน
3. เป็นเครื่องดนตรีไฟฟ้าเป็นส่วนมาก
4. เป็นเครื่องดนตรีผสมมีเครื่องดนตรีเสียงธรรมชาติมากกว่า



## เฉลยคำตอบบทที่ 10

- ข้อ 1. (2)
- ข้อ 2. (3)
- ข้อ 3. (2)
- ข้อ 4. (4)
- ข้อ 5. (2)
- ข้อ 6. (2)
- ข้อ 7. (3)
- ข้อ 8. (2)
- ข้อ 9. (3)
- ข้อ 10. (2)

- ข้อ 11. (2)
- ข้อ 12. (4)
- ข้อ 13. (4)
- ข้อ 14. (3)
- ข้อ 15. (2)
- ข้อ 16. (1)
- ข้อ 17. (3)
- ข้อ 18. (4)
- ข้อ 19. (1)
- ข้อ 20. (3)

**หมายเหตุ** อ่านบททวนเนื้อหาภายในบท สำหรับคำถามข้อที่ท่านตอบผิดอีกครั้งหนึ่ง