

บทที่ 11

สหกรณ์การเกษตรและกลุ่มเกษตรกร

สถาบันทางธุรกิจที่เข้ามามีบทบาทสำคัญต่อการตลาดสินค้าเกษตรแห่งหนึ่ง ได้แก่ สหกรณ์ (Cooperatives) ซึ่งเป็นองค์การธุรกิจที่ได้ก่อตั้งขึ้นโดยการรวมกลุ่มของบุคคลที่มีจุดประสงค์อย่างเดียวกัน เพื่อส่งเสริมและสนับสนุนให้สมาชิกแก้ไขปัญหาทางเศรษฐกิจและสังคม หรือโดยการดำเนินธุรกิจร่วมกัน โดยถือความสมัครใจตามหลักประชาธิปไตยและความยุติธรรม การศึกษา การช่วยเหลือตัวเองและการช่วยเหลือซึ่งกันและกัน

ตามพระราชบัญญัติสหกรณ์ พ.ศ. 2511 ได้ให้ความหมายของคำว่า “สหกรณ์” ไว้ดังนี้ สหกรณ์ หมายถึง คณะบุคคลซึ่งรวมกันดำเนินกิจการเพื่อช่วยเหลือซึ่งกันและกัน และได้จดทะเบียนตาม พ.ร.บ. นี้แล้ว หรือกล่าวอีกนัยหนึ่งคือ สหกรณ์เป็นธุรกิจหรือหน่วยงานอย่างหนึ่งที่มีกลุ่มบุคคลตั้งแต่ 10 คนขึ้นไปรวมกำลังกายและเงินทุนจัดตั้งขึ้นเพื่อประกอบธุรกิจ ตามวัตถุประสงค์ที่ได้กำหนดไว้ และได้จดทะเบียนถูกต้องตามกฎหมายสหกรณ์

จากความหมายข้างต้น ลักษณะที่สำคัญของสหกรณ์สรุปได้ดังนี้

1. เป็นองค์การธุรกิจ
2. เกิดจากการรวมทุนและรวมกำลังของบุคคลตั้งแต่ 10 คนขึ้นไป
3. มีวัตถุประสงค์ในการดำเนินธุรกิจที่แน่นอน
4. มีการจดทะเบียนถูกต้องตามกฎหมาย

ประเภทของสหกรณ์

ตามกฎหมายกระทรวงฉบับที่ 2 พ.ศ. 2516 ได้กำหนดประเภทของสหกรณ์ที่จะรับจดทะเบียนได้มีดังนี้

1. สหกรณ์การเกษตร
2. สหกรณ์ประมง
3. สหกรณ์นิคม
4. สหกรณ์ร้านค้า

ในบทนี้จะศึกษาเกี่ยวกับสถาบันที่เกี่ยวข้องกับเกษตรกรโดยตรง ได้แก่ สหกรณ์การเกษตรและกลุ่มเกษตรกร ดังต่อไปนี้

หัวข้อเรื่อง ที่สำคัญได้แก่

1. สหกรณ์การเกษตร
2. กลุ่มเกษตรกร

จุดประสงค์ เมื่อได้ศึกษาบทเรียนนี้แล้วนักศึกษาสามารถ

1. อธิบายลักษณะของสหกรณ์การเกษตรได้
2. อธิบายลักษณะของกลุ่มเกษตรกรได้

ประวัติความเป็นมาของสหกรณ์เกษตรในประเทศไทย

สำหรับสหกรณ์ในประเทศไทย โดยปี พ.ศ. 2457 กระทรวงคลังมหาสมบัติได้เชิญ เซอร์เบอร์นาร์ด ฮัมเตอร์ ซึ่งเป็นหัวหน้าธนาคารแห่งมัทราส ประเทศอินเดีย ให้มาสำรวจปัญหาเกี่ยวกับเงินทุนของชาวนาไทยและได้สรุปผลจากการสำรวจเสนอแนะให้รัฐบาลสมัยนั้นตั้งธนาคารให้กู้ยืมแห่งชาติขึ้น และทำการให้กู้ยืมโดยมีที่ดินและหลักทรัพย์เป็นการค้ำประกันเงินกู้ และการกู้ยืมให้ผ่านทางสมาคมเงินกู้ พระวรวงศ์เธอ กรมหมื่นพิทยาลงกรณ์ ซึ่งเป็นบิดาของสหกรณ์แห่งประเทศไทย ได้ทรงจัดตั้งสหกรณ์ขึ้นและบัญญัติคำว่า “สหกรณ์” ขึ้น โดยเป็นนายทะเบียนสหกรณ์พระองค์แรกของประเทศไทย สหกรณ์แห่งแรกได้จัดตั้งขึ้นเมื่อปี พ.ศ. 2459 เป็นสหกรณ์ประเภทหาทุน ในระยะแรกเป็นการดำเนินงานสหกรณ์ขนาดเล็กและมีเงินทุนให้กู้ยืมเพียง 5 แสนบาทเศษเท่านั้น สหกรณ์แห่งแรกนี้ใช้ชื่อว่า “สหกรณ์วัดจันทร์ ไม่จำกัดสินใช้” ตั้งอยู่ที่อำเภอเมือง จังหวัดพิษณุโลก ได้จดทะเบียนเมื่อวันที่ 26 กุมภาพันธ์ 2459 และเจริญเติบโตตลอดมาอย่างช้าๆ ในปลายปี พ.ศ. 2470 มีสหกรณ์ประเภทเดียวกันนี้เพียง 31 ราย ในท้องที่เพียง 3 จังหวัดคือ พิษณุโลก ลพบุรี และอยุธยา รัฐบาลสมัยนั้นได้ตระหนักเห็นผลสำคัญของกิจการสหกรณ์ จึงได้ประกาศใช้พระราชบัญญัติสหกรณ์ พ.ศ. 2471 ขึ้น เพื่อเป็นการคุ้มครองสหกรณ์โดยเฉพาะ จนทำให้กิจการสหกรณ์ขยายตัวอย่างกว้างขวางขึ้น สามารถดำเนินการจัดหาทุนได้มากขึ้น ในปลายปี พ.ศ. 2476 ต่อมาในปี 2511 รัฐบาลได้พิจารณาเห็นว่า สหกรณ์หาทุนที่ดำเนินกิจการอยู่นั้นมีขนาดเล็กมาก มีสมาชิกโดยเฉลี่ยเพียง 17 คนเท่านั้น ทำให้การดำเนินงานไม่สามารถขยายตัวได้กว้างขวาง สหกรณ์การเกษตรซึ่งเกิดขึ้นจากการควบกลุ่มสหกรณ์หาทุนหลายๆ สหกรณ์เข้าด้วยกัน ตามพระราชบัญญัติสหกรณ์ พ.ศ. 2511 นั้นเอง

หัวข้อเรื่องที่ 1 สหกรณ์การเกษตร (Agricultural Cooperatives)

คือ สหกรณ์ที่จัดตั้งขึ้นโดยเกษตรกร ทำหน้าที่ในการเพิ่มพูนรายได้ให้แก่สมาชิก โดยการจัดหาและให้บริการทั้งทางด้านการผลิตและการตลาด ได้แก่ การจัดหาเงินทุน การรับฝากเงิน การจัดหาสินค้า เครื่องมืออุปกรณ์การผลิต มาจำหน่ายให้แก่สมาชิกในราคาถูก การรวบรวม

ผลิตผลการเกษตรออกจำหน่ายหรือแปรรูปผลิตผลเพื่อให้จำหน่ายได้ราคาดีช่วยส่งเสริมการเกษตร การติดตั้งเครื่องสูบน้ำ จัดระบบการส่งน้ำ ให้สอดคล้องกับความต้องการของสมาชิก เพื่อให้เกิด ประโยชน์ต่อการเพาะปลูกให้มากที่สุด

วัตถุประสงค์การจัดตั้งสหกรณ์การเกษตร

เพื่ออาศัยสหกรณ์การเกษตรเป็นที่รวมของเกษตรกรในการแก้ไขปัญหาความยากจน และความอ่อนแอทางเศรษฐกิจในชนบทระบบสหกรณ์ยังช่วยทำให้เกิดความเป็นธรรมและหลีกเลี่ยง การถูกเอาเปรียบจากพ่อค้าคนกลาง สหกรณ์ยังเข้าไปมีบทบาทสำคัญในการเพิ่มรายได้ให้แก่ สมาชิก โดยวิธีการลดต้นทุนการผลิต เพิ่มผลผลิต การจัดจำหน่ายพืชผลให้ได้ราคาดี และ ยุติธรรมอีกด้วย

สหกรณ์มีวัตถุประสงค์เพื่อให้สมาชิกดำเนินกิจการร่วมกันและช่วยเหลือซึ่งกันและกัน เพื่อให้เกิดประโยชน์แก่สมาชิกทั้งทางเศรษฐกิจและสังคม ดังต่อไปนี้

1. ให้เงินกู้หรือสินเชื่อแก่สมาชิก เพื่อการประกอบอาชีพ หรือการใช้จ่ายที่จำเป็น
2. รับฝากเงินจากสมาชิก
3. รวบรวมผลิตผลการเกษตรและผลิตภัณฑ์ของสมาชิมาจัดการขายหรือแปรรูป ออกขาย หรือซื้อผลิตผลการเกษตรและผลิตภัณฑ์จากสหกรณ์อื่นหรือบุคคลอื่นมาจัดการขาย หรือแปรรูปออกขายเท่าที่จำเป็นแก่การดำเนินงานโดยประหยัด
4. จัดหาวัสดุการเกษตรและเครื่องอุปโภคบริโภคที่จำเป็นมาจำหน่ายแก่สมาชิก
5. คิดตั้งเครื่องสูบน้ำ หรือปิดกั้นทำนบเหมืองฝาย เพื่อประโยชน์แก่การเกษตร
6. จัดระบบการส่งน้ำ ระบายน้ำ และอำนวยการใช้น้ำ เพื่อให้เกิดประโยชน์แก่การ เพาะปลูกยิ่งขึ้น โดยให้สมาชิกร่วมแรงกันกระทำการให้มากที่สุดเท่าที่จะกระทำได้
7. ส่งเสริมและเผยแพร่วิชาการเกษตร หัตถศึกษา อุตสาหกรรมในครัวเรือน หรือการ ประกอบอาชีพอย่างอื่น ในหมู่สมาชิกและครอบครัวสมาชิก รวมทั้งการส่งเสริมความรู้ในการ ผลิตทางอุตสาหกรรมเพื่อให้สินค้ามีคุณภาพดีขึ้น
8. จัดให้มีนางเพื่อเก็บรักษาผลิตผลหรือผลิตภัณฑ์และประกอบกิจการขนส่งตาม ความจำเป็น
9. จัดให้มีเครื่องมือ เครื่องจักรกล หรือปศุสัตว์ เกี่ยวกับการผลิตทางเกษตรหรือเกี่ยว กับอุตสาหกรรมในครัวเรือน สำหรับสมาชิกใช้ประโยชน์โดยเสียค่าตอบแทน หรือจัดให้มีโรงงาน อุตสาหกรรมเพื่อแปรรูปผลิตผล หรือเพื่อผลิตสินค้าที่มีคุณภาพตามที่ตลาดต้องการ

10. กู้ยืมเงินเพื่อใช้เป็นทุนดำเนินงานสหกรณ์
11. ให้การสงเคราะห์ตามสมควรแก่สมาชิกและครอบครัวที่ต้องภัยพิบัติเกี่ยวกับอาชีพ
12. ส่งเสริมการประหยัด การช่วยตัวเอง และการร่วมมือช่วยเหลือกันในกลุ่มสมาชิก
13. ร่วมมือส่งเสริมกิจการของสหกรณ์ด้วยกัน
14. กระทำการต่าง ๆ ตามที่อนุญาตไว้ในกฎหมายว่าด้วยสหกรณ์เพื่อให้เป็นไปตามวัตถุประสงค์ที่กล่าวมาข้างต้น ทั้งนี้ รวมทั้งการถือกรรมสิทธิ์ หรือทรัพย์สิน ครอบครอง ซื้อ แลกเปลี่ยน โอนหรือรับโอน เช่าหรือให้เช่า เช่าซื้อหรือให้เช่าซื้อจํานองหรือรับจํานอง จําหน่ายหรือรับจําหน่าย ขายหรือจำหน่ายซึ่งทรัพย์สิน ตลอดจนดำเนินการบรรดาที่เกี่ยวกับหรือเนื่องในการจัดให้สำเร็จตามจุดประสงค์ด้วย

คุณสมบัติของสมาชิก

สมาชิกของสหกรณ์การเกษตรได้แก่

ผู้ลงชื่อขอจดทะเบียนสหกรณ์และผู้มีชื่ออยู่ในบัญชีรายชื่อของผู้ซึ่งจะเป็นสมาชิกของสหกรณ์ และผู้ได้รับเลือกเข้าเป็นสมาชิกตามข้อบังคับสหกรณ์

บุคคลดังกล่าวที่จะเข้าเป็นสมาชิกของสหกรณ์ต้องมีคุณสมบัติดังนี้

1. เป็นบุคคลธรรมดา บรรลุนิติภาวะ และมีสัญชาติไทย
2. มีความซื่อสัตย์ มีชื่อเสียงดี
3. ทำการเกษตรอยู่ในท้องที่ดำเนินงานของสหกรณ์
4. มีรายได้พอชำระหนี้ตามข้อผูกพันที่มีต่อสหกรณ์
5. ไม่เป็นคนทุพพลภาพ วิกจริตหรือจิตฟั่นเฟือนไม่สมประกอบ
6. ไม่เป็นบุคคลล้มละลายหรือเป็นผู้มีหนี้สินล้นพ้นตัว
7. ไม่เคยถูกให้ออกจากสหกรณ์ใดๆ โดยมีความผิดเว้นแต่พ้นกำหนด 2 ปี นับแต่วันที่ถูกออก

ที่ถูกต้อง

การปฏิบัติภายหลังเข้าเป็นสมาชิก

สมาชิกจะต้องใช้สิทธิและหน้าที่ตามความเหมาะสมเพื่อให้เกิดประโยชน์ต่อส่วนรวมและส่วนตัว ได้แก่

1. ปฏิบัติตามระเบียบข้อบังคับของสหกรณ์
2. เข้าร่วมประชุมและใช้สิทธิออกเสียงในที่ประชุม
3. เคารพและปฏิบัติตามมติของที่ประชุมหรือเสียงส่วนใหญ่ของสมาชิก

4. เอาใจใส่และตรวจตราการดำเนินงานของสหกรณ์
5. ชื่อสัตย์ต่อตัวเองและสหกรณ์
6. มีความเสียสละเห็นแก่ประโยชน์ส่วนรวมมากกว่าส่วนตัว

แหล่งที่มาของเงินทุน

แหล่งที่มาของเงินทุนเพื่อใช้ในการดำเนินงานของสหกรณ์การเกษตร อาจจำแนกออกได้ดังนี้

1. **ทุนเรือนหุ้น** คือเงินมูลค่าหุ้นที่สมาชิกจ่ายชำระเต็มมูลค่าหุ้นแล้วและสมาชิกต้องถือหุ้นอย่างน้อย 1 หุ้น มูลค่าหุ้นละ 50 บาท
2. **เงินรับฝากจากสมาชิก** คือ สหกรณ์มีจุดประสงค์เพื่อส่งเสริมให้สมาชิกรนำเงินมาฝากกับสหกรณ์และสหกรณ์นำเงินไปใช้ให้เกิดประโยชน์ต่อสหกรณ์และกลุ่มสมาชิก โดยคิดผลประโยชน์ตอบแทนหรืออัตราดอกเบี้ยจ่ายให้แก่สมาชิก สำหรับเงินฝากประจำ ฝากออมทรัพย์ และฝากเผื่อเรียกในอัตราสูงกว่าอัตราตลาด
3. **เงินกู้ยืม** คือ เงินที่สหกรณ์กู้ยืมมาจากแหล่งต่างๆ ทั้งของภาครัฐบาลและเอกชน ทั้งนี้ เพราะว่าเงินทุนที่ได้มาจากแหล่งอื่นๆ ดังได้กล่าวมาแล้วนั้นไม่เป็นการเพียงพอต่อการดำเนินงาน แหล่งเงินกู้ที่สำคัญ ได้แก่
 - 3.1 ธนาคารเพื่อการเกษตรและสหกรณ์การเกษตร
 - 3.2 กรมส่งเสริมสหกรณ์
 - 3.3 ชุมชุมสหกรณ์การเกษตร
 - 3.4 ธนาคารพาณิชย์ และอื่นๆ
4. **เงินสะสม เงินสำรอง และทุนอื่นๆ**
5. **เงินหรือทรัพย์สินที่มีผู้ยกให้**

การให้กู้ยืม

สหกรณ์ให้เงินกู้ได้เฉพาะแก่สมาชิกเท่านั้น และต้องผ่านคณะกรรมการดำเนินงานของสหกรณ์ที่มีอำนาจพิจารณาวินิจฉัยเรื่องเงินกู้ตามระเบียบของสหกรณ์

จุดประสงค์ของการให้กู้ยืมเงินอาจจำแนกได้ดังนี้

1. **เงินกู้ระยะสั้น**

สมาชิกของสหกรณ์อาจขอกู้ยืมระยะสั้นได้เฉพาะเพื่อวัตถุประสงค์ ดังต่อไปนี้

- 1.1 **ค่าพันธุ์พืช ปุ๋ย ยากำจัดศัตรูและโรคพืช อาหารสัตว์ ค่าเครื่องมือ ค่าซ่อมแซม ค่าซื้อปลูสดัวหรือสัตว์ปีกหรือสัตว์น้ำ เพื่อเลี้ยงขายและค่าจ้างเกี่ยวกับการเกษตร**

- 1.2 ค่าใช้จ่ายในการจัดเตรียมเพื่อขายหรือแปรรูปผลิตผลการเกษตรของตนเอง
- 1.3 ค่าเช่าเกี่ยวกับการเกษตร เช่น ค่าเช่าที่ดิน เป็นต้น
- 1.4 ค่าภาษีอากรเกี่ยวกับการเกษตร เช่น ภาษีที่ดิน เป็นต้น
- 1.5 ค่าบริการเกี่ยวกับการเกษตร เช่น ค่าแรงงาน เป็นต้น
- 1.6 ค่าใช้จ่ายของครัวเรือนตามความจำเป็น

2. เงินกู้ระยะปานกลาง

ได้แก่เงินกู้เพื่อลงทุนในสินทรัพย์การเกษตร โดยปกติใช้ประโยชน์ได้มากกว่าฤดูกาลผลิตหนึ่งๆ ได้แก่

- 2.1 การบุกเบิก การปรับปรุง หรือซื้อที่ดินเพื่อการเกษตร
- 2.2 สร้างและปรับปรุงแหล่งน้ำ คันคูประตูน้ำ
- 2.3 พัฒนาประกอบการเกษตรเพื่อมีรายได้เพิ่มขึ้น
- 2.4 ซื้อสัตว์ไว้ใช้งาน เครื่องมือเครื่องจักรและ ฯลฯ
- 2.5 ปรับปรุง สร้าง ซ่อมสิ่งปลูกสร้างเพื่อการเกษตร
- 2.6 การลงทุนเพื่อเลี้ยงสัตว์ และกิจกรรมอื่นๆ ทางการเกษตร
- 2.7 ชำระหนี้ทางการเกษตร

เงินกู้ระยะปานกลางนี้ สหกรณ์การเกษตรอาจกำหนดเงื่อนไขการกู้ของสมาชิกไว้บางประการ เช่น เงินกู้สองประเภทรวมกันต้องไม่เกิน 40,000 บาท โดยมีสมาชิกหรือกลุ่มสมาชิก หรือการใช้หลักทรัพย์เป็นหลักค้ำประกันเงินกู้

โครงสร้างของสหกรณ์การเกษตรของไทย

แบ่งออกได้เป็น 3 ระดับ คือ

1. สหกรณ์ชั้นปฐม หรือสหกรณ์ท้องถิ่น

เป็นสหกรณ์ที่มีขอบเขตการดำเนินงานคลุมพื้นที่หนึ่งอำเภอและทำหน้าที่เป็นสหกรณ์อเนกประสงค์ทุกสหกรณ์ โดยมีจุดประสงค์การดำเนินงาน ดังต่อไปนี้

1.1 ด้านสินเชื่อ ดำเนินการในรูปแบบสินเชื่อ โดยควบคุมแนะนำให้เงินกู้ระยะสั้น ปานกลาง หรือยาว กับจัดให้มีความสัมพันธ์กับงานด้านการซื้อและด้านการขาย

1.2 ด้านการซื้อ จัดหาวัสดุการเกษตรและเครื่องอุปโภคบริโภคที่จำเป็นมาจำหน่ายให้แก่สมาชิก โดยจัดให้สัมพันธ์กับงานด้านสินเชื่อและงานด้านการขาย

1.3 ด้านการขาย จัดรวบรวมผลิตผลการเกษตรที่สมาชิกผลิตได้ เพื่อจัดการขาย หรือแปรรูปเพื่อขายให้ได้ราคาดี โดยจัดให้สัมพันธ์กับงานด้านสินเชื่อและด้านการซื้อ

1.4 ด้านบริการและบำรุงที่ดิน จัดระบบชลประทานและปรับปรุงบำรุงที่ดินให้แก่ สมาชิก โดยแยกการดำเนินงานออกเป็นส่วนหนึ่งต่างจากงานด้านสินเชื่อ ด้านการซื้อและการขาย

1.5 ด้านส่งเสริมการเกษตร เนื่องจากงานส่งเสริมสหกรณ์อยู่ในสังกัดกระทรวง เกษตรและสหกรณ์ งานด้านนี้จะได้รับการส่งเสริมและสนับสนุนจากกรมส่งเสริมการเกษตร ใน ขณะเดียวกันสหกรณ์จะสร้างระบบงานส่งเสริมการเกษตรของสหกรณ์เองขึ้น เพื่อทำหน้าที่ช่วย นำบริการส่งเสริมของรัฐบาลให้ถึงมือสมาชิกได้อย่างทั่วถึง

1.6 ด้านส่งเสริมการศึกษาอบรม สหกรณ์จะร่วมมือและขอรับความช่วยเหลือจาก ทางราชการ และสนับสนุนสหกรณ์แห่งประเทศไทย

2. สหกรณ์ขั้นมัธยมหรือชุมนุมสหกรณ์จังหวัด

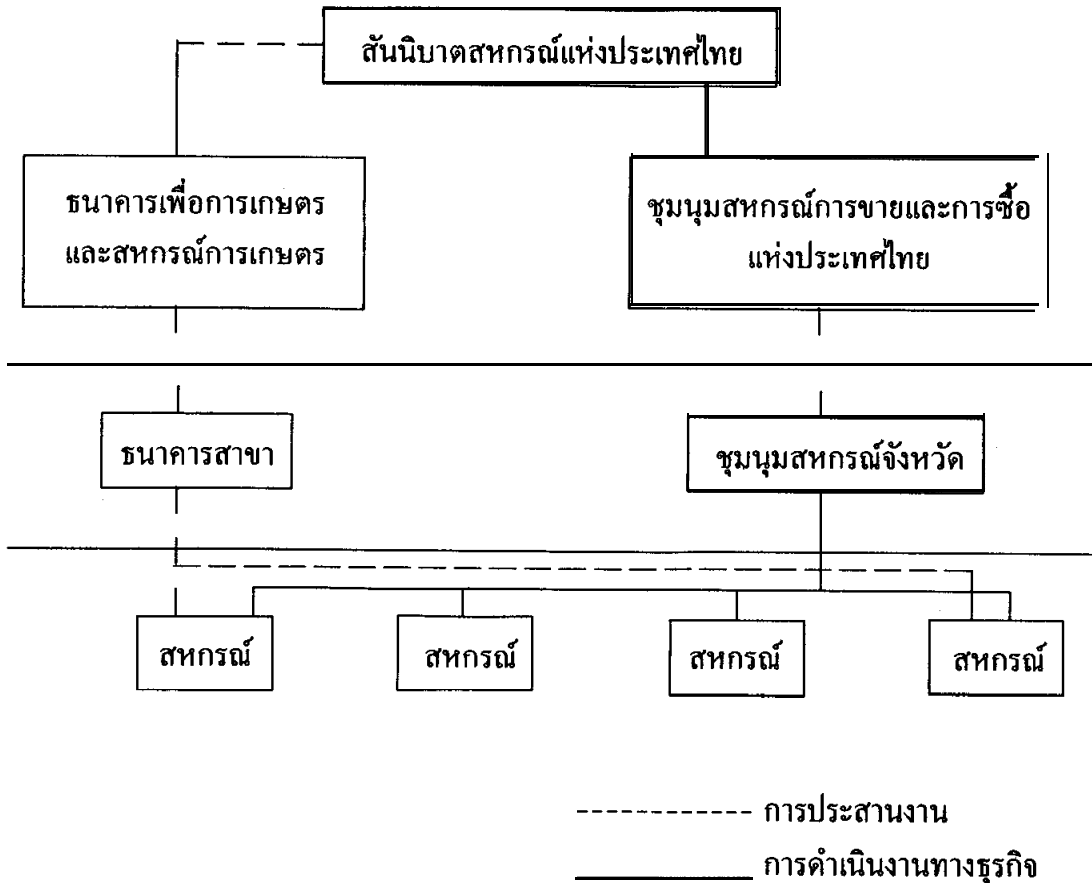
เป็นสหกรณ์ซึ่งตั้งขึ้นโดยสหกรณ์ขั้นปฐมอย่างน้อยสามสหกรณ์ขึ้นไป มีวัตถุประสงค์เพื่อส่งเสริมและสนับสนุนกิจการของสหกรณ์ที่เป็นสมาชิกในด้านต่างๆ เช่น การเงิน ธุรกิจการซื้อการขาย และการแปรรูป เป็นต้น

3. สหกรณ์ขั้นยอด หรือชุมนุมสหกรณ์ระดับชาติ

เป็นสหกรณ์ระดับสูงสุด ทำหน้าที่ในการให้ความช่วยเหลือสหกรณ์ทั้งหมดในด้าน ธุรกิจที่สำคัญ หรือเกี่ยวกับแนวนโยบายหลักที่สหกรณ์ระดับอื่นๆ ไม่สามารถแก้ไขให้ถูกลงไปได้

การแบ่งสหกรณ์การเกษตรออกเป็น 3 ระดับนี้ เพื่อจะปรับปรุงโครงสร้างและกระบวนการดำเนินงานของสหกรณ์การเกษตรให้ตั้งอยู่บนรากฐานของสหกรณ์ขั้นปฐมที่เข้มแข็งและพึ่ง ตัวเองได้อย่างแท้จริง สหกรณ์เหล่านี้จะสามารถรวมกันเป็นชุมนุมสหกรณ์ในระดับจังหวัดเพื่อ ร่วมมือช่วยเหลือกัน ดำเนินกิจการสหกรณ์ให้เป็นปึกแผ่น และเป็นรากฐานในการรวมกันอีกขั้น หนึ่งคือ ชุมชนสหกรณ์ระดับชาติ โดยมีเป้าหมายเพื่อเสริมสร้างระบบการผลิต การตลาดของ สหกรณ์ให้เป็นไปอย่างมีประสิทธิภาพ มีความคล่องตัว ซึ่งจะระบบที่ทำให้สหกรณ์ทั่ว ประเทศสามารถผนึกกำลังกันประกอบอาชีพอย่างมั่นคง ขายผลิตผลได้ราคาอย่างเป็นธรรม มี รายได้เพิ่มขึ้น ฐานะความเป็นอยู่สูงขึ้น สามารถเขียนภาพแสดงโครงสร้างการดำเนินงานของ สหกรณ์การเกษตรได้ดังนี้

ภาพแสดงโครงสร้างสหกรณ์การเกษตรในประเทศไทย



การบริหารองค์การของสหกรณ์การเกษตร

แนวทางปฏิบัติเพื่อให้การดำเนินงานของสหกรณ์เป็นไปตามจุดประสงค์ที่ต้องการ ได้กำหนดไว้ดังนี้

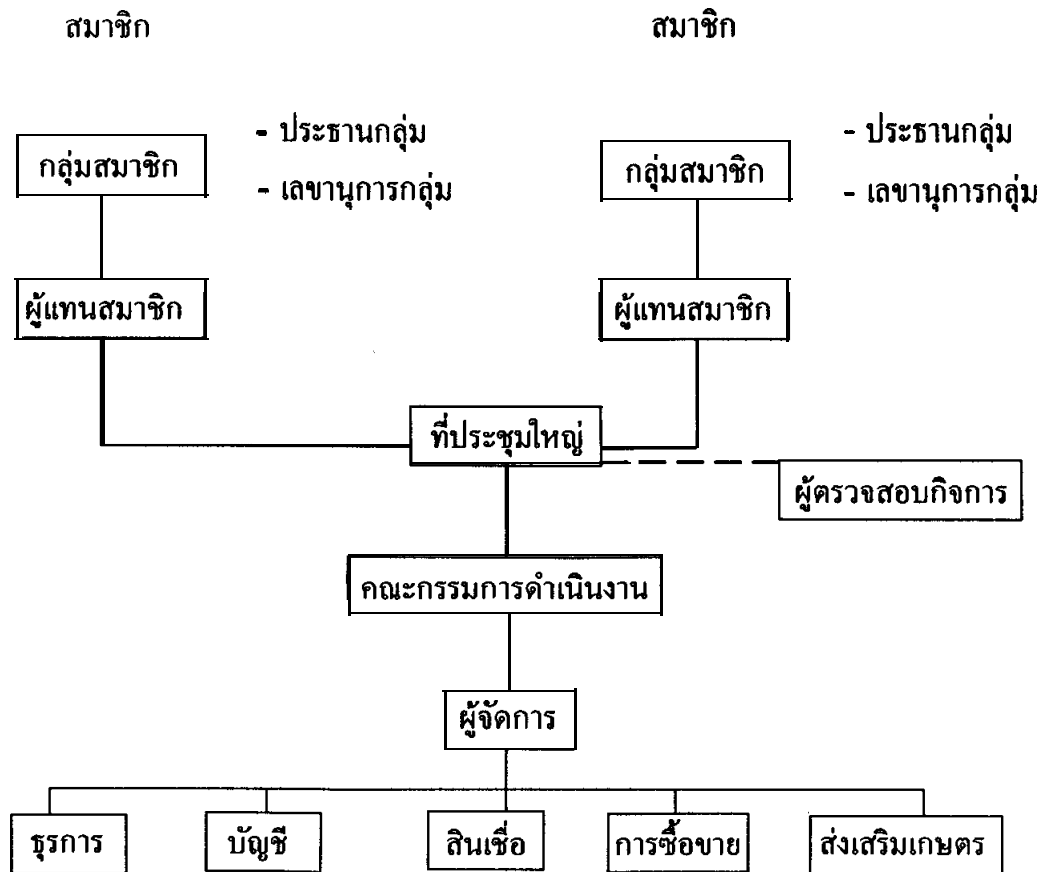
1. สมาชิกของสหกรณ์คือ ผู้ลงชื่อขอจดทะเบียนสหกรณ์และผู้มีชื่ออยู่ในบัญชีรายชื่อของผู้ซึ่งจะเป็นสมาชิกของสหกรณ์ และผู้ได้รับคัดเลือกเข้าเป็นสมาชิกตามข้อบังคับ
2. กลุ่มสมาชิก สมาชิกทุกคนจะต้องสังกัดอยู่ในกลุ่มใดกลุ่มหนึ่งที่ประกอบอาชีพเหมือนกันและอยู่ใกล้เคียงกัน กลุ่มจะคอยควบคุมสมาชิกกันเอง และกลุ่มสมาชิกจะแต่งตั้งประธานและเลขานุการกลุ่มขึ้นมาคนหนึ่งหรือหลายคน เพื่อเป็นตัวแทนการปฏิบัติงานแทนสมาชิกในกลุ่ม
3. ที่ประชุมใหญ่ซึ่งประกอบด้วยสมาชิกหรือตัวแทนสมาชิกจากกลุ่มต่างๆ จะเลือกตั้งสมาชิกที่เข้าร่วมประชุมซึ่งมีความรู้ ความสามารถ เป็นคณะกรรมการดำเนินการสหกรณ์ ทำหน้าที่ปฏิบัติการภายในสหกรณ์

4. คณะกรรมการดำเนินการซึ่งตามข้อบังคับของสหกรณ์การเกษตรในปัจจุบัน ได้กำหนดให้มีจำนวนอย่างน้อยเจ็ดคน และอย่างมากไม่เกินสิบห้าคน คณะกรรมการจะเลือกตั้ง ประธาน รองประธาน และเลขานุการกับเหรัญญิกคนหนึ่งก็ได้ในระหว่างกรรมการด้วยกันและ รายงานไปให้ที่ประชุมใหญ่ทราบ และต้องทำการเลือกตั้งทุกครั้งที่มีการเลือกตั้งกรรมการดำเนินการที่ถึงกำหนดออกจากตำแหน่งตามวาระ กรรมการดำเนินการจะอยู่ในตำแหน่งได้คราวละ 3 ปี เมื่อครบกำหนดสามปี ให้กรรมการดำเนินการของสหกรณ์จับฉลากออกจำนวนหนึ่งในสาม คณะกรรมการดำเนินการสหกรณ์จะจัดประชุมอย่างน้อยเดือนละครั้งเพื่อพิจารณาเกี่ยวกับการ ปฏิบัติงานของสหกรณ์

5. พนักงานสหกรณ์ หมายถึง บุคคลหรือคณะบุคคลที่กรรมการดำเนินการของ สหกรณ์ว่าจ้างเพื่อให้ปฏิบัติงานสหกรณ์ ได้แก่ ผู้จัดการ และพนักงานระดับอื่นๆ ตามความ เหมาะสมและจำเป็นต่องานสหกรณ์ เพื่อทำหน้าที่แทนคณะกรรมการดำเนินการ ให้เป็นไปตาม นโยบายของคณะกรรมการดำเนินการ และคำแนะนำของเจ้าหน้าที่ส่งเสริมสหกรณ์

6. ผู้ตรวจสอบกิจการ หมายถึง บุคคลหรือคณะบุคคลซึ่งที่ประชุมใหญ่เลือกตั้งจาก สมาชิกหรือบุคคลภายนอกเป็นผู้ตรวจสอบกิจการคนหนึ่งหรือหลายคนก็ได้ เพื่อตรวจสอบ กิจการของสหกรณ์ แล้วทำรายงานเสนอต่อที่ประชุมใหญ่ แต่ที่ประชุมใหญ่จะเลือกตั้งจาก กรรมการดำเนินการหรือผู้ดำรงตำแหน่งหน้าที่ประจำในสหกรณ์เป็นผู้ตรวจสอบกิจการไม่ได้

ภาพแสดงการจัดการสหกรณ์การเกษตรขั้นปฐม



การดำเนินงานทางการตลาดของสหกรณ์การเกษตร

สหกรณ์มีจุดประสงค์ที่สำคัญคือ ยกฐานะความเป็นอยู่ของสมาชิกให้สูงขึ้น ดังนั้นสหกรณ์จึงต้องดำเนินงานทางธุรกิจเกี่ยวกับผลิตผลของสมาชิกซึ่งสหกรณ์จำเป็นต้องปฏิบัติการทางด้านการตลาดสินค้าเกษตรกรรมได้ดังนี้

1. การรวบรวม

ตามระเบียบว่าด้วยการรวบรวมผลิตผลหรือผลิตภัณฑ์ของสมาชิกสหกรณ์อาจกระทำได้ดังต่อไปนี้

1.1 การซื้อขาดจากสมาชิก สหกรณ์จะรวบรวมผลิตผลหรือผลิตภัณฑ์จากสมาชิก โดยการซื้อขาดเป็นเงินสดตามราคาตลาดหรือราคาท้องถิ่นโดยทั่วไป

1.2 สหกรณ์เป็นตัวแทนจำหน่ายหรือรับฝากขาย โดยการรวบรวมผลิตผลหรือผลิตภัณฑ์จากสมาชิกเพื่อจัดการจำหน่าย หลังจากจำหน่ายผลิตผลได้แล้วสหกรณ์จะหักค่าใช้จ่ายเกี่ยวกับการจัดการจำหน่ายตามความจำเป็น เช่น ค่าขนส่ง ค่าจัดการจำหน่าย ค่าบริการ เป็นต้น จำนวนเงินส่วนที่เหลือจะจ่ายคืนให้แก่สมาชิกเป็นรายๆ ไป

1.3 สหกรณ์รวบรวมเข้ากองกลางเพื่อจำหน่ายหรือการรวมกันจำหน่ายหรือกงสี โดยสหกรณ์จะรวบรวมผลิตผลหรือผลิตภัณฑ์ของสมาชิกเข้ามารวมกัน แล้วแยกประเภท ชนิด คุณภาพ ขนาด ตามความเหมาะสมและนำผลิตผลออกจำหน่าย หลังจากจำหน่ายได้แล้ว สหกรณ์จะหักเงินค่าใช้จ่ายเกี่ยวกับการจัดจำหน่ายจำนวนหนึ่งเหลือเท่าใดซึ่งคืนให้แก่สมาชิกทุกราย วิธีนี้สมาชิกอาจขอรับเงินจำนวนหนึ่งในวันส่งมอบผลิตผลก็ได้ เมื่อจำหน่ายผลิตผลหมดแล้วจึงมาขอรับเงินส่วนที่เหลือจากสหกรณ์

2. การจัดจำหน่าย

ปกติสหกรณ์จัดจำหน่ายผลิตผลด้วยเงินสดโดยชำระเงินทันทีเมื่อส่งมอบ แต่ถ้าลูกค้าจำเป็นต้องชำระด้วยเช็คต้องเป็นเช็คที่ธนาคารรับรองและถ้าขายเป็นเงินเชื่อจะต้องให้ลูกค้าทำสัญญาไว้กับสหกรณ์ และให้ธนาคารค้ำประกันเงินเชื่อนั้น ลูกค้าสำคัญของสหกรณ์ ได้แก่

2.1 ชุมชุมสหกรณ์หรือสหกรณ์อื่นในกรณีจำหน่ายภายในประเทศและชุมชุมสหกรณ์ระดับชาติ เพื่อจำหน่ายในตลาดต่างประเทศ

2.2 พ่อค้าหรือโรงงานภายในท้องถิ่น

3. การแปรรูป

การแปรรูปเป็นกระบวนการเพื่อส่งเสริมทั้งทางด้านการผลิตและการตลาดของเกษตรกร เพราะถ้าการแปรรูปมีการทำกันอย่างแพร่หลายย่อมต้องอาศัยผลิตผลจากการเกษตรขั้นพื้นฐานเป็นปัจจัยสำคัญ เพื่อทำให้เกิดผลิตภัณฑ์ต่างๆ และใหม่ๆ ขึ้น และเกษตรกรสามารถขายผลิตผลได้ราคาดี ดังนั้น สหกรณ์อาจมีโรงงานแปรรูปตามความจำเป็น เช่น โรงสี โรงงานปุ๋ย โรงงานอาหารสัตว์ โรงงานอุตสาหกรรมกระป๋อง เป็นต้น

สหกรณ์ได้เข้ามามีบทบาทสำคัญอย่างมากต่อเกษตรกรเพราะจะทำให้เกษตรกรได้ประโยชน์ทั้งทางด้านการผลิตและการตลาดสำหรับผลิตผลของตนเอง แต่สหกรณ์จะต้องมีการบริหารงานที่ดีเพื่อผลประโยชน์ส่วนรวมของสมาชิก ขณะเดียวกัน เกษตรกรที่มีอาชีพอย่างเดียวกันจะต้องให้ความสนใจ เรียนรู้ การดำเนินงานของสหกรณ์และร่วมเข้าเป็นสมาชิกของสหกรณ์ปฏิบัติตามระเบียบข้อบังคับต่างๆ ของสหกรณ์ ยิ่งสหกรณ์มีสมาชิกมากเท่าใดจะทำให้สหกรณ์มีอำนาจต่อรองกับคนกลางเพิ่มมากขึ้น อันจะทำให้ผลิตผลของเกษตรกรขายได้ราคาดี และมีรายได้เพิ่มขึ้น

ปัญหาของสหกรณ์การเกษตร

แม้ว่าหลักและวิธีการดำเนินงานธุรกิจในรูปแบบสหกรณ์การเกษตรจะมีประโยชน์แก่สมาชิกอย่างมากตามที่กล่าวมาแล้วนั้น แต่ในทางปฏิบัติ การดำเนินงานของสหกรณ์จำนวนมากยังเจริญก้าวหน้าไปได้อย่างช้ามาก ทั้งนี้ เพราะว่ามีปัญหาหลายประการที่ควรได้ศึกษาและหาแนวทางแก้ไขต่อไป ได้แก่

1. การจัดการ

การจัดการเพื่อให้ผลการดำเนินเป็นไปอย่างมีประสิทธิภาพย่อมต้องอาศัยบุคลากรที่มีคุณภาพ แต่เนื่องจากสมาชิกของสหกรณ์มีระดับการศึกษาต่ำ มีประสบการณ์น้อย ทำให้ขาดความรู้และความเข้าใจเกี่ยวกับการบริหารงานสหกรณ์โดยเฉพาะเกี่ยวกับการดำเนินงานธุรกิจสมัยใหม่ ซึ่งนอกจากจะรอบรู้ในเรื่องการผลิตแล้วยังต้องมีประสบการณ์ทางด้านการจัดการทางด้านการตลาดอีกด้วย ดังนั้นการจัดการดำเนินงานของบางสหกรณ์จึงมีประสิทธิภาพต่ำ

2. เศรษฐกิจ

ในการดำเนินงานสหกรณ์ต้องอาศัยเงินทุนแม้ว่าสหกรณ์จะมีแหล่งเงินทุนมาจากหลายทาง เช่น กรมส่งเสริมสหกรณ์ ธนาคารเพื่อการเกษตรและสหกรณ์การเกษตร ธนาคารพาณิชย์ เป็นต้น เงินทุนที่ได้มาไม่เพียงพอกับความต้องการของสมาชิก โดยเฉลี่ยจำนวนเงินที่สมาชิกกู้ยืมมีจำนวนน้อยไม่เพียงพอกับการนำไปใช้เพื่อลงทุนเพิ่มผลผลิต รัฐบาลควรให้ความช่วยเหลือทางการเงินอย่างจริงจังและสหกรณ์ก็ต้องแสวงหาเงินทุนจากแหล่งอื่นๆ มาสมทบด้วย

3. สมาชิกสหกรณ์

สมาชิกมีความสำคัญต่อสหกรณ์อย่างมาก สหกรณ์จะเจริญก้าวหน้ามากน้อยเพียงใดอยู่ที่การเอาใจใส่และความร่วมมือของสมาชิก สมาชิกส่วนมากขาดความรู้เรื่องสหกรณ์ ด้านธุรกิจความกระตือรือร้น สนใจสหกรณ์และมีสมาชิกจำนวนมากขาดความรับผิดชอบต่อสหกรณ์ ทำให้สหกรณ์ไม่สามารถพัฒนากิจการเองไปสู่เป้าหมายที่กำหนดไว้ได้อย่างถูกต้อง ดังนั้นเพื่อแก้ไขอุปสรรคดังกล่าว สหกรณ์จำเป็นต้องให้การศึกษาด้านสหกรณ์แก่สมาชิก กรรมการ และพนักงานของสหกรณ์ทุกคน

4. การประสานงานของสหกรณ์การเกษตรต่างระดับ ได้แก่การดำเนินงานของสหกรณ์ท้องถิ่น จังหวัดและระดับชาติ ขาดการประสานงานกันและยังรวมถึงหน่วยงานของรัฐบาลที่เกี่ยวข้องและสถาบันสหกรณ์อีกด้วย ทำให้งานไม่เจริญก้าวหน้าในทุกๆ โครงการ เช่น สินเชื่อการศึกษาอบรม การวางแผนและการปฏิบัติการ เป็นต้น ต่างฝ่ายต่างทำไม่ค่อยประสานงานกันเท่าที่ควร จึงควรมีการศึกษาหาแนวทางในทางที่จะประสานงานในหน่วยงานต่างๆ ทุกระดับ อันจะทำให้เกิดความคล่องตัวในการดำเนินงานและความก้าวหน้าของสหกรณ์ในที่สุด

ประโยชน์ของสหกรณ์การเกษตร

สมาชิกจะได้รับประโยชน์จากสหกรณ์หลายประการ ได้แก่

1. การกู้ยืมเงินไปลงทุนหรือประกอบการทางการเกษตร
2. ซื้อสินค้าและเครื่องมือเครื่องใช้ทางการเกษตรในราคาถูก
3. มอบหมายให้สหกรณ์จัดจำหน่ายสินค้าของสมาชิกให้ได้ราคาดี
4. การฝากสินค้าหรือแปรรูปผลิตผลของสมาชิกเพื่อนำออกจำหน่าย
5. รับการแนะนำและส่งเสริมการเพาะปลูกหรือการประกอบอาชีพแผนใหม่
6. บริการทางการผลิตและการตลาดตามความเหมาะสม

สรุป

สหกรณ์การเกษตรเป็นสถาบันเกษตรกรที่ก่อตั้งขึ้นโดยกลุ่มเกษตรกรที่ประกอบอาชีพอย่างเดียวกันและด้วยความสมัครใจ เพื่อจุดประสงค์ในการแก้ไขปัญหาเกี่ยวกับการผลิตและการตลาดของสมาชิก เพื่อให้ผลิตผลมีคุณภาพและจัดจำหน่ายได้ราคาดี ทำรายได้และความเป็นอยู่ของสมาชิกให้มีมาตรฐานดีขึ้น สหกรณ์การเกษตรเป็นรูปแบบหนึ่งของสหกรณ์ทั่วไป มีการดำเนินงานแบ่งออกเป็นสามระดับคือ ระดับท้องถิ่น จังหวัดและระดับชาติ การประสานงานระหว่างสหกรณ์ทุกระดับทำให้เกิดความคล่องตัวในการดำเนินงานสหกรณ์และทำให้สหกรณ์ใช้เงินทุนไปอย่างมีประสิทธิภาพ ในการดำเนินงานสหกรณ์โดยมีคณะกรรมการดำเนินงาน ซึ่งประกอบด้วยตัวแทนของสมาชิกที่ได้รับการคัดเลือกเข้ามาเป็นกรรมการ ผู้จัดการและพนักงาน ตำแหน่งต่างๆ ตามความจำเป็นเป็นผู้ดำเนินงานแทนคณะกรรมการดำเนินงาน ส่วนทางด้าน การตลาด สหกรณ์ได้ดำเนินงานเกี่ยวกับการจัดจำหน่ายผลิตผลและผลิตภัณฑ์ของเกษตรกรที่เป็นสมาชิกโดยการรวบรวม การจัดจำหน่ายและการแปรรูป ตามกำลังความสามารถของสหกรณ์แต่ละแห่ง แม้ว่าสหกรณ์จะให้ประโยชน์แก่สมาชิกเป็นอย่างมาก แต่ปัญหาอาจเกิดได้หลายทางได้แก่ การจัดการ เศรษฐกิจ สมาชิก และการประสานงานระหว่างสหกรณ์ เป็นต้น ทำให้สหกรณ์การเกษตรไม่สามารถเติบโตได้รวดเร็ว

หัวข้อเรื่องที่ 2 กลุ่มเกษตรกร

เนื่องจากเกษตรกรเป็นอาชีพสำคัญของประชากรไทยส่วนใหญ่และผลิตผลและผลิตภัณฑ์จากการเกษตรเป็นสินค้าออกที่ทำรายได้มาสู่ประเทศไทยปีหนึ่งเป็นเงินจำนวนมาก แต่ผู้ประกอบการทางการเกษตรจำนวนมากยากจน มีทุนน้อย และต้องพบอุปสรรคการผลิตและการตลาดตลอดมา ผู้ประกอบอาชีพทางการเกษตรจึงได้จัดตั้งกลุ่มเกษตรกรขึ้นในท้องที่จังหวัดต่างๆ

ทั่วราชอาณาจักร โดยมีจุดประสงค์เพื่อช่วยเหลือตนเองและช่วยเหลือซึ่งกันและกันในการประกอบอาชีพ ได้มีประกาศของคณะปฏิวัติ ฉบับที่ 140 และ 141 ลงวันที่ 1 พฤษภาคม 2515 โดยสนับสนุนให้กลุ่มเกษตรกรเหล่านี้มีฐานะเป็นนิติบุคคลเพื่อให้มีอำนาจหน้าที่แสวงหาทุนจากสถาบันการเงินของรัฐบาลหรือของเอกชนมาดำเนินการให้เจริญก้าวหน้ายิ่งขึ้นและจะมีผลให้กลุ่มเกษตรกรเจริญเป็นปึกแผ่น สามารถแปรสภาพเป็นสหกรณ์และดำเนินการในรูปสหกรณ์ตามกฎหมายว่าด้วยสหกรณ์ได้โดยเร็ว หัวหน้าคณะปฏิวัติได้มีคำสั่ง ให้เพิ่มเติมข้อความคือประกาศของคณะปฏิวัติทั้ง 2 ฉบับนี้เข้าไว้เป็นส่วนที่ 8 ของพระราชบัญญัติสหกรณ์ พ.ศ. 2511 ซึ่งมีรายละเอียดดังนี้¹

ข้อ 1. ในประกาศคณะปฏิวัติฉบับนี้

เกษตรกร หมายถึง กลุ่มเกษตรกรที่ได้จดทะเบียนตามประกาศของคณะปฏิวัติ ฉบับที่ 140 และ 141

กลุ่มเกษตรกร หมายถึง การทำนา ทำไร่ ทำสวน ประมง เลี้ยงสัตว์ เลี้ยงสัตว์น้ำ เลี้ยงผึ้ง เลี้ยงไหม เลี้ยงครั่ง เพาะเห็ดและเกษตรกรรมอื่นตามที่รัฐมนตรีประกาศกำหนดในราชกิจจานุเบกษา

สมาชิก หมายถึง สมาชิกกลุ่มเกษตรกร

คณะกรรมการ หมายถึง คณะกรรมการดำเนินงานของกลุ่มเกษตรกร

นายทะเบียนกลุ่มเกษตรกร หมายถึง นายทะเบียนสหกรณ์ รองนายทะเบียนสหกรณ์ หรือผู้ว่าราชการจังหวัด แล้วแต่กรณี

ข้อบังคับ หมายถึง ข้อบังคับกลุ่มเกษตรกร

พนักงานเจ้าหน้าที่ หมายถึง ผู้ซึ่งรัฐมนตรีแต่งตั้งให้ปฏิบัติการตามประกาศคณะปฏิวัติฉบับนี้

รัฐมนตรี หมายถึง รัฐมนตรีผู้รักษาการตามประกาศคณะปฏิวัติฉบับนี้

ข้อ 2. ให้นายทะเบียนสหกรณ์เป็นนายทะเบียนกลุ่มเกษตรกรและมีอำนาจหน้าที่ตามที่บัญญัติไว้ในประกาศคณะปฏิวัติฉบับนี้ และมีรองนายทะเบียนสหกรณ์เป็นผู้ช่วยมีอำนาจหน้าที่ตามที่นายทะเบียนสหกรณ์มอบหมาย

ให้ผู้ว่าราชการจังหวัดเป็นนายทะเบียนกลุ่มเกษตรกรประจำจังหวัดที่กลุ่มเกษตรกรตั้งอยู่และมีอำนาจหน้าที่ตามระเบียบที่รัฐมนตรีว่าการกระทรวงเกษตรและรัฐมนตรีว่าการกระทรวงมหาดไทยกำหนด

สำหรับกรุงเทพมหานคร ให้นายทะเบียนสหกรณ์เป็นนายทะเบียนกรุงเทพมหานคร

¹ราชกิจจานุเบกษาลับพิเศษ เล่มที่ 85 ตอนที่ 70 วันที่ 2 พฤษภาคม 2515

ข้อ 3. คณะบุคคลประกอบอาชีพเกษตรกรรมในตำบลเดียวกันซึ่งรวมกันดำเนินกิจการ โดยมีวัตถุประสงค์เพื่อช่วยเหลือซึ่งกันและกันในการประกอบอาชีพเกษตรกรรม ถ้าประสงค์จะตั้งกลุ่มเกษตรกรต้องมีจำนวนผู้ซึ่งจะเป็นสมาชิกได้ตามข้อ 4 ไม่น้อยกว่าสามสิบคนมีทุนซึ่งแบ่งเป็นหุ้นมีมูลค่าเท่ากัน มีข้อบังคับตามข้อ 8 และยื่นคำขอจดทะเบียนตามข้อ 7

ข้อ 4. สมาชิกกลุ่มเกษตรกรต้อง

(1) เป็นบุคคลธรรมดา มีสัญชาติไทย และบรรลุนิติภาวะ

(2) เป็นผู้ประกอบอาชีพเกษตรกรรมเป็นหลัก และมีกิจการหรือภูมิลำเนาอยู่ในท้องที่ที่กลุ่มเกษตรกรนั้นดำเนินกิจการอยู่

(3) ไม่เป็นบุคคลล้มละลาย

(4) ถือหุ้นอย่างน้อยหนึ่งหุ้นแต่ต้องไม่เกินหนึ่งในห้าของจำนวนหุ้นทั้งหมด

ข้อ 5. บุคคลคนหนึ่งจะเป็นสมาชิกกลุ่มเกษตรกรในขณะเดียวกันได้เพียงหนึ่งกลุ่มและครอบครัวหนึ่งให้เป็นผู้เป็นสมาชิกได้หนึ่งคน

ข้อ 6. สมาชิกมีความรับผิดชอบจำกัดเพียงไม่เกินจำนวนเงินค่าหุ้นที่ยังส่งใช้ไม่ครบมูลค่าหุ้นที่ตนถือ

ในการชำระค่าหุ้นสมาชิกจะหักกลบลบหนี้กับกลุ่มเกษตรกรไม่ได้

ข้อ 7. ในการจดทะเบียนจัดตั้งกลุ่มเกษตรกรให้ผู้ซึ่งจะเป็นสมาชิกไม่น้อยกว่าเจ็ดคนลงลายมือชื่อยื่นคำขอจดทะเบียน จัดตั้งกลุ่มเกษตรกรต่อนายทะเบียนกลุ่มเกษตรกรแห่งท้องที่ที่จะจัดตั้งตามแบบที่นายทะเบียนสหกรณ์กำหนด พร้อมกับบัญชีรายชื่อของผู้ซึ่งจะเป็นสมาชิกทั้งหมด สำเนารายงานการประชุมของผู้ซึ่งจะเป็นสมาชิกเพื่อจัดตั้งกลุ่มเกษตรกรหนึ่งฉบับและข้อบังคับสี่ฉบับ

เมื่อนายทะเบียนกลุ่มเกษตรกรได้รับคำขอดังกล่าวและพิจารณาเห็นสมควรรับจดทะเบียนให้นายทะเบียนกลุ่มเกษตรกรออกใบทะเบียนจัดตั้งกลุ่มเกษตรกรให้

ถ้านายทะเบียนกลุ่มเกษตรกรเห็นว่า คำขอหรือเอกสารประกอบนั้นไม่ถูกต้องหรือสมควรแก้ไขเพิ่มเติม นายทะเบียนกลุ่มเกษตรกรมีอำนาจสั่งเป็นหนังสือให้กระทำถูกต้องหรือแก้ไขเพิ่มเติมภายในเวลากำหนด ถ้าผู้ยื่นคำขอไม่ปฏิบัติตามโดยไม่มีเหตุผลสมควร นายทะเบียนกลุ่มเกษตรกรมีอำนาจสั่งไม่รับจดทะเบียนให้จัดตั้งกลุ่มเกษตรกรได้

ในกรณีที่นายทะเบียนกลุ่มเกษตรกรไม่รับจดทะเบียนให้จัดตั้งกลุ่มเกษตรกร ให้แจ้งเป็นหนังสือให้ผู้ยื่นคำขอทราบโดยไม่ชักช้า

ผู้ยื่นคำขอมีสិทธิอุทธรณ์ต่อรัฐมนตรีโดยยื่นอุทธรณ์ต่อนายทะเบียนกลุ่มเกษตรกรภายในสามสิบวันนับแต่วันรับหนังสือแจ้งการไม่รับจดทะเบียนของนายทะเบียนกลุ่มเกษตรกร

เมื่อนายทะเบียนกลุ่มเกษตรกรได้รับอุทธรณ์แล้ว ให้รีบส่งอุทธรณ์พร้อมด้วยคำชี้แจงไปยังรัฐมนตรีเพื่อประกอบการวินิจฉัย

คำวินิจฉัยของรัฐมนตรีให้เป็นที่สุด

ข้อ 8. ข้อบังคับกับกลุ่มเกษตรกรอย่างน้อยต้องมีรายการดังต่อไปนี้

- (1) ชื่อ
- (2) วัตถุประสงค์
- (3) ที่ตั้งสำนักงาน
- (4) ทุนซึ่งแบ่งเป็นหุ้น มูลค่าของหุ้น การชำระค่าหุ้น การโอนหุ้น ตลอดจนการจ่ายคืนค่าหุ้น การเพิ่มทุนและลดทุน
- (5) การดำเนินกิจการ การบัญชีและการเงิน
- (6) วิธีรับสมาชิก การขาดจากสมาชิกภาพ ตลอดจนสิทธิและหน้าที่ของสมาชิก
- (7) การดำเนินการประชุมใหญ่
- (8) จำนวนกรรมการสำหรับกลุ่มเกษตรกรต้องกำหนดไม่เกินห้าคน วิธีการเลือกตั้ง การดำรงตำแหน่ง การพ้นจากตำแหน่งของกรรมการ ตลอดจนการประชุมและอำนาจหน้าที่ของกรรมการ
- (9) การเลือกตั้งผู้ตรวจสอบกิจการ
- (10) การแต่งตั้ง การดำรงตำแหน่ง การพ้นจากตำแหน่ง ตลอดจนอำนาจหน้าที่ของผู้จัดการ

ข้อ 9. ถ้ากลุ่มเกษตรกรเกี่ยวข้องในกิจการใดที่กฎหมายกำหนดให้จดทะเบียน สำหรับการได้มาการจำหน่าย การยกขึ้นเป็นข้อต่อสู้ หรือการยึดหน่วง ซึ่งกรรมสิทธิ์ในอสังหาริมทรัพย์ หรือทรัพย์สินอื่นเกี่ยวกับอสังหาริมทรัพย์ ในการจดทะเบียนเช่นนั้น ให้กลุ่มเกษตรกรได้รับยกเว้นไม่ต้องเสียค่าธรรมเนียม

ข้อ 10. ห้ามมิให้ผู้ใดใช้คำว่ากลุ่มเกษตรกรเป็นชื่อหรือส่วนหนึ่งของชื่อในธุรกิจ เว้นแต่กลุ่มเกษตรกรที่ได้รับใบทะเบียนจัดตั้งกลุ่มเกษตรกรและจดทะเบียนตามประกาศของคณะปฏิวัติฉบับนี้แล้วหรือสมาคมซึ่งตั้งขึ้นโดยกลุ่มเกษตรกร

ข้อ 11. ในท้องที่ตำบลหนึ่งให้จัดตั้งกลุ่มเกษตรกรที่ประกอบด้วยผู้ประกอบอาชีพเกษตรกรประเภทเดียวกันได้เพียงหนึ่งกลุ่ม และชื่อทางกลุ่มเกษตรกรนั้น ให้ระบุชื่อของตำบลต่อท้ายชื่อของกลุ่มเกษตรกร

ข้อ 12. ในกรณีที่มีการแก้ไขเพิ่มเติมข้อบังคับ ให้กลุ่มเกษตรกรยื่นคำขออนุญาตขอใช้ข้อบังคับแก้ไขเพิ่มเติมต่อนายทะเบียนกลุ่มเกษตรกรภายในสามสิบวันนับแต่วันที่ประชุมใหญ่

ลงมติและให้นำข้อ 7 มาใช้บังคับแก่การขออนุญาต การอนุญาตตลอดจนการอุทธรณ์การไม่อนุญาตให้แก่ไขเพิ่มเติมข้อบังคับโดยอนุโลม

ข้อ 13. เพื่อปฏิบัติการให้เป็นไปตามวัตถุประสงค์ให้กลุ่มเกษตรกรมีอำนาจกระทำการดังต่อไปนี้

(1) จัดให้ได้มาซื้อ ถิ่นกรรมสิทธิ์ ทรัพย์สิน ครอบครอง กู้หรือยืม เช่า เช่าซื้อ รับโอนสิทธิการเช่าหรือสิทธิการเช่าซื้อ จำนองหรือจำนำ ขายหรือจำหน่ายด้วยวิธีอื่นใดซึ่งทรัพย์สิน

(2) ให้กู้ ให้ยืม ให้เช่า ให้เช่าซื้อ ให้สินเชื่อ โอน รับ จำนอง หรือจำนำ ซึ่งทรัพย์สินแก่สมาชิกหรือของสมาชิก

(3) ร่วมทุนในการประกอบกิจการกับกลุ่มเกษตรกรอื่น

(4) กระทำธุรกิจและการค้าเพื่อประโยชน์ของสมาชิก

(5) ให้บริการต่างๆ แก่สมาชิกโดยเรียกค่าตอบแทน

(6) ให้ความช่วยเหลือทางวิชาการแก่สมาชิก

(7) กระทำกิจการอย่างอื่นบรรดาที่เกี่ยวกับหรือเนื่องในการจัดให้สำเร็จตามวัตถุประสงค์ของกลุ่มเกษตรกร โดยได้รับความเห็นชอบจากนายทะเบียนสหกรณ์

การดำเนินกิจการตาม (1) (2) และ (3) จะต้องจำกัดอยู่ในวงเงินที่นายทะเบียนสหกรณ์เห็นชอบ

ข้อ 14. การรับเงินอุดหนุนหรือทรัพย์สินจากทางราชการหน่วยงานของต่างประเทศหรือบุคคลอื่นใด ถ้าการให้เงินอุดหนุนหรือทรัพย์สินนั้นกำหนดไว้เพื่อการใด ให้ใช้เพื่อการนั้น ถ้ามิได้กำหนดไว้ให้ใช้ตามมติของที่ประชุมใหญ่

ข้อ 15. ให้กลุ่มเกษตรกรมีคณะกรรมการเพื่อดำเนินการของกลุ่มเกษตรกรคณะหนึ่ง ประกอบด้วยกรรมการซึ่งที่ประชุมใหญ่เลือกตั้งจากสมาชิกตามหลักเกณฑ์และวิธีการที่กำหนดในข้อบังคับ

คณะกรรมการต้องดำเนินการตามกฎหมาย ข้อบังคับ ระเบียบ นโยบาย และมติที่ประชุมใหญ่ และเป็นผู้แทนของกลุ่มเกษตรกรในกิจการอันเดียวกับบุคคลภายนอก เพื่อการนี้ คณะกรรมการจะมอบหมายให้กรรมการคนหนึ่งหรือหลายคน หรือผู้จัดการทำการแทนก็ได้ แต่ทั้งนี้ต้องเป็นไปตามข้อบังคับ

ข้อ 16. ให้คณะกรรมการจัดให้มีทะเบียนสมาชิกและทะเบียนหุ้นตามแบบที่นายทะเบียนสหกรณ์กำหนด เก็บรักษาไว้ในสำนักงานของกลุ่มเกษตรกร และให้ส่งสำเนาทะเบียนดังกล่าวแก่นายทะเบียนกลุ่มเกษตรกรภายในหกสิบวันแต่วันรับมอบทะเบียนจัดตั้งกลุ่มเกษตรกร

เมื่อมีการเปลี่ยนแปลงรายการในทะเบียนสมาชิกหรือทะเบียนหุ้นให้แจ้งการเปลี่ยนแปลงเป็นหนังสือต่อนายทะเบียนกลุ่มเกษตรกรภายในหกสิบวันนับแต่วันมีการเปลี่ยนแปลง

ข้อ 17. ให้นายทะเบียนกลุ่มเกษตรกรและพนักงานเจ้าหน้าที่ที่มีอำนาจออกคำสั่งเป็นหนังสือให้กรรมการสมาชิกหรือเจ้าหน้าที่ของกลุ่มเกษตรกรมาชี้แจงข้อเท็จจริงเกี่ยวกับกิจการของกลุ่มเกษตรกร หรือให้ส่งมอบเอกสารเกี่ยวกับการดำเนินกิจการหรือรายงานการประชุมกลุ่มเกษตรกร

ข้อ 18. เพื่อปฏิบัติการตามประกาศของคณะปฏิวัติฉบับนี้ให้นายทะเบียนกลุ่มเกษตรกรและพนักงานเจ้าหน้าที่ที่มีอำนาจเข้าไปตรวจสอบในสำนักงานของกลุ่มเกษตรกรในเวลาทำงาน และกลุ่มเกษตรกรให้ผู้ซึ่งเกี่ยวข้องอำนวยความสะดวกช่วยเหลือและให้คำชี้แจงแก่ผู้เข้าไปตรวจสอบตามสมควร

ให้ผู้เข้าไปตรวจสอบตามวรรคหนึ่ง แสดงบัตรประจำตัวต่อผู้ซึ่งเกี่ยวข้อง บัตรประจำตัวตามวรรคสองให้เป็นไปตามแบบที่รัฐมนตรีกำหนด

ข้อ 19. ให้กลุ่มเกษตรกรมีผู้ตรวจสอบกิจการคนหนึ่งหรือหลายคนซึ่งที่ประชุมใหญ่เลือกตั้งจากสมาชิกหรือบุคคลภายนอก ตามหลักเกณฑ์และวิธีการที่กำหนดในข้อบังคับเพื่อตรวจสอบกิจการของกลุ่มเกษตรกรและทำรายงานเสนอต่อที่ประชุมใหญ่

ข้อ 20. การประชุมใหญ่ของกลุ่มเกษตรกรต้องมีสมาชิกประชุมไม่น้อยกว่ากึ่งหนึ่งของจำนวนสมาชิกทั้งหมด ซึ่งเป็นองค์ประชุม

ข้อ 21. ในการประชุมใหญ่ของกลุ่มเกษตรกร ถ้าสมาชิกมาประชุมไม่ครบองค์ประชุม ให้นัดประชุมอีกครั้งหนึ่งในสิบสี่วันนับแต่วันนัดประชุมครั้งแรก ในการประชุมครั้งหลังนี้ ถ้ามิใช่เป็นการประชุมใหญ่วิสามัญที่สมาชิกร้องขอให้เรียกประชุมเมื่อมีสมาชิกประชุมไม่น้อยกว่าหนึ่งในสามของจำนวนสมาชิกทั้งหมด ให้ถือว่าเป็นองค์ประชุม

สมาชิกคนหนึ่งแม้จะถือหุ้นจำนวนเท่าใดก็ตาม ให้มีเสียงหนึ่งในการลงคะแนน ถ้าคะแนนเสียงเท่ากัน ให้ประธานในที่ประชุมออกเสียงเพิ่มขึ้นอีกเสียงหนึ่งเป็นเสียงชี้ขาด การวินิจฉัยชี้ขาดของที่ประชุมใหญ่ให้ถือเสียงข้างมาก เว้นแต่ในกรณีดังต่อไปนี้ ให้ถือเสียงสองในสามของจำนวนสมาชิกที่มาประชุม

(1) การแก้ไขเพิ่มเติมข้อบังคับ

(2) การเลิกกลุ่มเกษตรกร

(3) การอื่นใดที่ข้อบังคับกำหนดให้ถือเสียงสองในสามของจำนวนสมาชิก

ที่มาประชุม

ในการประชุมใหญ่ สมาชิกจะมอบอำนาจเป็นหนังสือให้สมาชิกอื่นมาประชุมแทนตาม
ก็ได้แต่ผู้รับมอบอำนาจนั้นจะรับมอบอำนาจเกินสามรายไม่ได้

ข้อ 22. ให้ผู้ซึ่งลงลายมือชื่อขอรับใบทะเบียนตามข้อ 7 รวมกันจัดให้มีการประชุมใหญ่
สามัญครั้งแรกภายในเก้าสิบวันนับแต่วันรับใบทะเบียนจัดตั้งกลุ่มเกษตรกรเพื่อเลือกตั้งคณะ
กรรมการและผู้ตรวจสอบกิจการ

การประชุมใหญ่สามัญครั้งต่อไป ให้คณะกรรมการเรียกประชุมอย่างน้อยปีละครั้ง
ภายในหนึ่งร้อยห้าสิบวันนับแต่วันสิ้นปีบัญชีของกลุ่มเกษตรกร

ข้อ 23. คณะกรรมการเรียกประชุมใหญ่วิสามัญเมื่อใดก็ได้สุดแต่จะเห็นสมควร แต่ถ้า
นายทะเบียนกลุ่มเกษตรกรมีหนังสือแจ้งให้เรียกประชุมใหญ่วิสามัญ หรือในกรณีที่กลุ่ม
เกษตรกรขาดทุนเกินกึ่งของจำนวนทุนเรือนหุ้นที่ชำระแล้ว ให้คณะกรรมการเรียกประชุมใหญ่
วิสามัญภายในสามสิบวันนับแต่วันรับหนังสือแจ้งจากนายทะเบียนกลุ่มเกษตรกรหรือนับแต่วัน
ทราบการขาดทุน แล้วแต่กรณี

สมาชิกซึ่งมีจำนวนไม่น้อยกว่าหนึ่งในสามของจำนวนสมาชิกทั้งหมดอาจเข้าชื่อมี
หนังสือร้องขอต่อคณะกรรมการให้เรียกประชุมใหญ่วิสามัญเมื่อใดก็ได้

ในกรณีที่สมาชิกเป็นผู้ร้องขอให้เรียกประชุมใหญ่วิสามัญให้คณะกรรมการเรียกประชุม
ภายในสามสิบวันนับแต่วันรับคำร้องขอถ้าคณะกรรมการไม่เรียกประชุมภายในกำหนดเวลาดังกล่าว
ให้นายทะเบียนกลุ่มเกษตรกรมีอำนาจเรียกประชุมได้ภายในเวลาตามที่เห็นสมควร

ข้อ 24. ในการจัดสรรกำไรสุทธิประจำปีของกลุ่มเกษตรกรให้จัดสรรเงินไว้เป็นทุนสำรอง
ไม่น้อยกว่าร้อยละสิบของกำไรสุทธิ

กำไรสุทธิประจำปีที่เหลือจากการจัดสรรเป็นทุนสำรองที่ประชุมใหญ่อาจจัดสรรได้ดัง
ต่อไปนี้

- (1) เป็นเงินปันผลตามหุ้นที่ชำระแล้วไม่เกินร้อยละแปด
- (2) เป็นเงินเฉลี่ยคืนให้แก่สมาชิกตามส่วนธุรกิจที่สมาชิกได้ทำไว้กับกลุ่ม
เกษตรกรในระหว่างปีตามที่ประชุมใหญ่กำหนด
- (3) เป็นเงินโบนัสแก่กรรมการ ผู้ตรวจสอบกิจการและเจ้าหน้าที่ของกลุ่ม
เกษตรกรตามที่กำหนดไว้ในข้อบังคับ แต่ไม่เกินร้อยละสิบ
- (4) เป็นทุนสะสมตามที่กำหนดในข้อบังคับ เมื่อมีเงินเหลือจากการจัดสรรตาม
(1) (2) และ (3)

ข้อ 25. ทุนสำรองตามข้อ 24 จะถอนจากบัญชีทุนสำรองได้เพื่อชดเชยการขาดทุนเท่านั้น

ข้อ 26. เงินของกลุ่มเกษตรกรอาจฝากหรือลงทุนได้ดังต่อไปนี้

(1) ฝากในธนาคารเพื่อการเกษตรและสหกรณ์การเกษตรหรือธนาคารอื่นที่ช่วย
ทางการเงินแก่กลุ่มเกษตรกร

(2) ฝากในธนาคารอื่น ในกรณีที่ไม่มีธนาคารตาม (1) ในท้องถิ่นนั้นโดยได้
รับความเห็นชอบจากนายทะเบียนกลุ่มเกษตรกรหรือฝากธนาคารออมสิน

(3) ชื่อหลักทรัพย์ของรัฐบาล

ข้อ 27. ให้คณะกรรมการจัดให้มีการทำงานคุดอย่างน้อยครั้งหนึ่งทุกรอบสิบสองเดือนอัน
จัดว่าเป็นรอบปีทางบัญชีของกลุ่มเกษตรกร

งบคุดนั้นต้องทำให้แล้วเสร็จและจัดให้มีผู้สอบบัญชีตรวจสอบแล้วนำมาเสนอเพื่อ
อนุมัติในที่ประชุมใหญ่ของกลุ่มเกษตรกรภายในหนึ่งร้อยห้าสิบวันนับแต่วันสิ้นปีบัญชีของกลุ่ม
เกษตรกร

ข้อ 28. ให้นายทะเบียนกลุ่มเกษตรกรแต่งตั้งผู้สอบบัญชีเพื่อตรวจสอบบัญชีของกลุ่ม
เกษตรกรอย่างน้อยปีละหนึ่งครั้ง

ผู้สอบบัญชีต้องมีคุณสมบัติและไม่มีลักษณะต้องห้ามตามที่นายทะเบียนสหกรณ์
กำหนดหรือเป็นผู้สอบบัญชีรับอนุญาตตามกฎหมายว่าด้วยผู้สอบบัญชี

การตรวจสอบบัญชานั้น ให้ปฏิบัติตามระเบียบที่นายทะเบียนสหกรณ์กำหนด และให้
เสนอรายงานการตรวจสอบบัญชีต่อนายทะเบียนสหกรณ์โดยผ่านนายทะเบียนกลุ่มเกษตรกร
ประจำจังหวัด

ข้อ 29. ในกรณีที่ปรากฏว่าคณะกรรมการกระทำการไม่ถูกต้องในการปฏิบัติหน้าที่ของตน
จนทำให้เสื่อมเสียผลประโยชน์ของกลุ่มเกษตรกรหรือสมาชิก หรือกลุ่มเกษตรกรมีข้อบกพร่อง
เกี่ยวกับกิจการเงินหรือการบัญชี ให้นายทะเบียนกลุ่มเกษตรกร แจ้งเป็นหนังสือให้คณะ
กรรมการดำเนินการแก้ไขข้อบกพร่อง ให้เสร็จภายในเวลาดำหนด ถ้าไม่แก้ไขให้แล้วเสร็จภายใน
เวลาดำหนด โดยไม่มีเหตุผลสมควรให้นายทะเบียนกลุ่มเกษตรกรมีอำนาจออกคำสั่งเป็นหนังสือ
ดังต่อไปนี้

(1) ให้ระงับการปฏิบัติกิจการที่เป็นเหตุให้เกิดข้อบกพร่องหรือเสื่อมเสียผล
ประโยชน์ของกลุ่มเกษตรกรหรือสมาชิก

(2) ให้หยุดดำเนินกิจการชั่วคราวเพื่อแก้ไขข้อบกพร่องนั้นให้แล้วเสร็จ
ภายในกำหนด

เมื่อดำเนินการตามข้อ (1) หรือ (2) แล้วให้นายทะเบียนกลุ่มเกษตรกรเรียกประชุมใหญ่ วิ
สามัญภายในสิบห้าวัน เพื่อรายงานการปฏิบัติหน้าที่ของคณะกรรมการให้ที่ประชุมใหญ่ทราบ

ข้อ 30. ในกรณีที่กรรมการ ผู้จัดการ หรือเจ้าหน้าที่ของกลุ่มเกษตรกรกระทำกลุ่ม
เกษตรกรเสียหาย ถ้าคณะกรรมการไม่ดำเนินคดีอาญาหรือคดีแพ่ง ให้นายทะเบียนกลุ่ม
เกษตรกรหรือนายทะเบียนสหกรณ์มีอำนาจดำเนินคดีอาญาหรือคดีแพ่งในนามของกลุ่มเกษตรกรได้
ให้พนักงานอัยการมีอำนาจรับว่าต่างกลุ่มเกษตรกรและให้กลุ่มเกษตรกรออกค่าใช้จ่ายเกี่ยวกับ
การดำเนินคดี หรือการว่าต่างแก่นายทะเบียนกลุ่มเกษตรกร หรือพนักงานอัยการแล้วแต่กรณี

ข้อ 31. กลุ่มเกษตรกรย่อมเลิกด้วยเหตุใดเหตุหนึ่ง ดังต่อไปนี้

(1) ถ้ามีข้อบังคับกำหนดให้เลิกในกรณีใดเมื่อมีกรณีนี้

(2) เมื่อสมาชิกกลุ่มเกษตรกรมีจำนวนเหลือน้อยกว่าสามสิบคน ทั้งนี้เป็นเวลา
ติดต่อกันเกินหนึ่งร้อยยี่สิบวัน

(3) เมื่อที่ประชุมใหญ่ลงมติให้เลิก

(4) เมื่อล้มละลาย

(5) เมื่อนายทะเบียนสหกรณ์สั่งให้เลิกตามข้อ 32.

ในกรณีที่กลุ่มเกษตรกรต้องเลิกตาม (1) (2) (3) หรือ (4) ให้คณะกรรมการแจ้งเป็น
หนังสือให้นายทะเบียนกลุ่มเกษตรกรทราบภายในสิบห้าวันนับแต่วันเลิก แต่ในกรณีต้องเลิกตาม
(5) ให้นายทะเบียนสหกรณ์แล้วแต่กรณี แจ้งเป็นหนังสือให้คณะกรรมการทราบโดยไม่ชักช้า

ให้นายทะเบียนปิดประกาศการเลิกกลุ่มเกษตรกรไว้ที่สำนักงานของกลุ่มเกษตรกร

ข้อ 32. นายทะเบียนสหกรณ์มีอำนาจสั่งให้เลิกกลุ่มเกษตรกรโดยอนุมัติรัฐมนตรีเมื่อ
ปรากฏว่า

(1) กลุ่มเกษตรกรไม่เริ่มดำเนินกิจการภายในหนึ่งปีนับแต่วันรับใบทะเบียน
จัดตั้งกลุ่มเกษตรกร หรือหยุดดำเนินกิจการติดต่อกันเป็นเวลาไม่น้อยกว่าสองปี

(2) กลุ่มเกษตรกรไม่อาจดำเนินกิจการให้เป็นผลดีต่อไปได้ หรือการดำเนิน
กิจการของคณะกรรมการก่อให้เกิดความเสียหายอย่างร้ายแรงแก่กลุ่มเกษตรกรนั้น หรือเป็นกั
ยต่อเศรษฐกิจ หรือความมั่นคงของประเทศ หรือขัดต่อความสงบเรียบร้อยหรือศีลธรรมอันดีของ
ประชาชน

ข้อ 33. การชำระบัญชีกลุ่มเกษตรกรที่ล้มละลายให้เป็นไปตามกฎหมายว่าด้วยการ
ล้มละลาย

การชำระบัญชีกลุ่มเกษตรกรที่เลิกเพราะเหตุอื่นนอกจากล้มละลายให้นำบัญชีผู้เกี่ยวข้องกับการชำระบัญชีตามกฎหมายว่าด้วยการสหกรณ์มาใช้บังคับโดยอนุโลม

กลุ่มเกษตรกรนั้น แม้จะเลิกแล้ว ก็ให้ถือว่ายังคงดำรงอยู่ครบเท่าเวลาที่จำเป็นเพื่อการชำระบัญชี

ข้อ 34. เมื่อได้ชำระหนี้ของกลุ่มเกษตรกรแล้ว ถ้ามีทรัพย์สินเหลืออยู่เท่าใด ให้ผู้ชำระบัญชีจัดการตามลำดับ ดังต่อไปนี้

- (1) จ่ายคืนค่าหุ้นให้แก่สมาชิกไม่เกินมูลค่าหุ้นที่ชำระแล้ว
- (2) จ่ายเงินปันผลตามหุ้นที่ชำระแล้วตามที่กำหนดไว้ในข้อบังคับ
- (3) จ่ายเป็นเงินเฉลี่ยคืนให้แก่สมาชิกตามส่วนธุรกิจที่สมาชิกได้ทำไว้กับกลุ่มเกษตรกรในระหว่างปีตามที่กำหนดในข้อบังคับ
- (4) ถ้ายังมีทรัพย์สินเหลืออยู่ ให้ผู้ชำระบัญชีส่งมอบแก่นายทะเบียนกลุ่มเกษตรกรเก็บรักษาไว้ เพื่อโอนให้แก่กลุ่มเกษตรกรระดับเดียวกันตามมติของที่ประชุมใหญ่

ข้อ 35. ในคดีฟ้องเรียกหนี้ซึ่งกลุ่มเกษตรกรหรือสมาชิก หรือผู้สอบบัญชีเป็นลูกหนี้อยู่ในฐานะเช่นนั้น ห้ามมิให้ฟ้องเมื่อพ้นกำหนดสองปี นับแต่วันที่นายทะเบียนกลุ่มเกษตรกรขีดชื่อกลุ่มเกษตรกรออกจากทะเบียน

ข้อ 36. ผู้ใดฝ่าฝืนข้อ 10 ต้องระวางโทษจำคุกไม่เกินหนึ่งเดือน หรือปรับไม่เกินหนึ่งพันบาท หรือทั้งจำทั้งปรับ

ข้อ 37. กลุ่มเกษตรกรใดไม่ปฏิบัติตามข้อ 12 หรือข้อ 16 ต้องระวางโทษปรับไม่เกินห้าร้อยบาท

ข้อ 38. กรรมการ สมาชิก หรือเจ้าหน้าที่ของกลุ่มเกษตรกรผู้ใดไม่มาชี้แจงข้อเท็จจริงเกี่ยวกับกิจการของกลุ่มเกษตรกรหรือไม่ส่งเอกสารเกี่ยวกับการดำเนินกิจการหรือรายงานการประชุมของกลุ่มเกษตรกร ทั้งนี้ ตามคำสั่งของนายทะเบียนกลุ่มเกษตรกรหรือพนักงานเจ้าหน้าที่ ซึ่งสั่งตามข้อ 17 ต้องระวางโทษปรับไม่เกินหนึ่งพันบาท

ข้อ 39. ผู้ใดไม่อำนวยความสะดวกไม่ช่วยเหลือหรือไม่ให้คำชี้แจงแก่นายทะเบียนกลุ่มเกษตรกร หรือพนักงานเจ้าหน้าที่ ซึ่งเข้าไปตรวจสอบในสำนักงานของกลุ่มเกษตรกรตามข้อ 18 วรรคหนึ่งต้องระวางโทษปรับไม่เกินหนึ่งพันบาท

ตามประกาศของคณะปฏิวัติฉบับที่ 141 ลงวันที่ 1 พฤษภาคม พ.ศ. 2515 บางข้อที่กล่าวมาแล้วนี้ กลุ่มเกษตรกร ใช้ปฏิบัติในการจัดตั้งและดำเนินงานพร้อมกับใช้พระราชบัญญัติสหกรณ์ พ.ศ. 2511 เป็นส่วนประกอบด้วย

การดำเนินงานกลุ่มเกษตรกร

การดำเนินงานของกลุ่มเกษตรกรโดยมีการประสานงานระหว่างกลุ่มเกษตรกรหน่วยงานของรัฐบาลที่เกี่ยวข้อง และตัวแทนอื่นๆ ที่กลุ่มเกษตรกรต้องเข้าไปเกี่ยวข้องเพื่อผลประโยชน์ของสมาชิก แต่ตามระเบียบที่กฎหมายกำหนดไว้ให้จัดตั้งกลุ่มเกษตรกรเฉพาะในระดับตำบลเท่านั้น กรมส่งเสริมการเกษตรจึงได้กำหนดระเบียบคัดเลือกตัวแทนของกลุ่มเกษตรกรขึ้นมาเป็นคณะกรรมการกลางกลุ่มเกษตรกรในระดับต่างๆ เพื่อให้คณะกรรมการกลางกลุ่มเกษตรกรในแต่ละคณะเป็นแกนกลางในระดับนั้นๆ ทำหน้าที่ในการประสานงานเพื่อให้เกิดผลดีแก่กลุ่มและเกษตรกรโดยทั่วไป

คณะกรรมการกลางกลุ่มเกษตรกร แบ่งออกได้เป็นระดับต่างๆ ดังต่อไปนี้²

(1) คณะกรรมการกลางกลุ่มเกษตรกรระดับอำเภอ คือตัวแทนของกลุ่มเกษตรกรในแต่ละอำเภอประกอบด้วยประธานกลุ่มเกษตรกรของกลุ่มเกษตรกรทุกกลุ่มภายในอำเภอนั้น

(2) คณะกรรมการกลางกลุ่มเกษตรกรระดับจังหวัด คือ ตัวแทนกลุ่มเกษตรกรในแต่ละจังหวัดประกอบด้วยประธานคณะกรรมการกลางกลุ่มเกษตรกรระดับอำเภอทุกคนในจังหวัด และกรรมการประเภทสาขาอาชีพที่ได้รับการคัดเลือกอาชีพละหนึ่งคน

(3) คณะกรรมการกลางกลุ่มเกษตรกรระดับภาค คือ ตัวแทนกลุ่มเกษตรกรในแต่ละภาคประกอบด้วยประธานคณะกรรมการกลางกลุ่มเกษตรกรระดับจังหวัดทุกคนในภาค และกรรมการประเภทสาขาอาชีพที่ได้รับการคัดเลือกอาชีพละหนึ่งคน

(4) คณะกรรมการกลางกลุ่มเกษตรกรแห่งประเทศไทย คือ ตัวแทนของกลุ่มเกษตรกรทั้งประเทศ ประกอบด้วยประธานคณะกรรมการกลางกลุ่มเกษตรกรระดับภาคทุกคน และกรรมการประเภทสาขาอาชีพที่ได้รับการคัดเลือกอาชีพละหนึ่งคน

กลุ่มเกษตรกรได้รับการส่งเสริมและร่วมมือจากหน่วยงานต่างๆ ที่เกี่ยวข้องโดยการประสานงานของกรมส่งเสริมการเกษตรดังนี้

²ปัญญา ทิวัณท์, สถาบันต่างๆ ที่เกี่ยวข้องกับตลาดสินค้าเกษตรกรรมฯ หน่วยที่ 9, ตลาดสินค้าเกษตรกรรมฯ, มหาวิทยาลัยสุโขทัยธรรมาธิราช, หน้า 51.

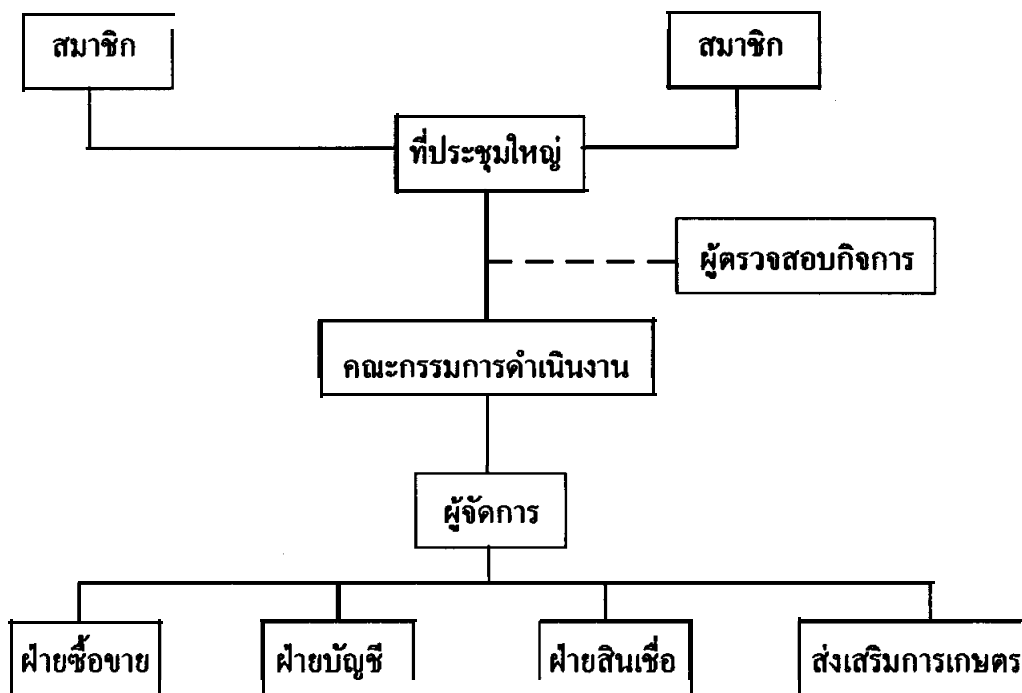
หน่วยราชการ	ประเภทกลุ่ม
กรมส่งเสริมการเกษตร	ทำนา ทำไร่ ทำสวน เลี้ยงไหม เพาะเห็ด และปลูกกล้วยไม้
กรมประมง	ทำประมง และเลี้ยงสัตว์น้ำ
กรมปศุสัตว์	เลี้ยงสัตว์
กรมป่าไม้	เลี้ยงผึ้ง และเลี้ยงครั้ง

ส่วนงานทางด้านวิชาการ ให้คำปรึกษาแนะนำ การฝึกอบรม มีหน่วยงานราชการให้การสนับสนุน ดังนี้

หน่วยราชการ	หน้าที่สนับสนุน
กรมส่งเสริมสหกรณ์	อบรมและแนะนำการดำเนินงานในด้านสินเชื่อ การซื้อและขายผลิตผล หรือผลิตภัณฑ์ของกลุ่มเกษตรกร
กรมตรวจบัญชีสหกรณ์	จัดวางรูปบัญชีตามความเหมาะสมแต่งตั้งผู้สอบบัญชี ตรวจสอบบัญชีกลุ่มเกษตรกรให้เป็นไปตามกฎหมาย
กรมการปกครอง	ส่งเสริมการจัดตั้งกลุ่มเกษตรกรควบคุมให้กลุ่มเกษตรกรดำเนินงานไปตามข้อบังคับระเบียบและกฎหมาย

กรมส่งเสริมการเกษตรเป็นหน่วยงานหลักในการประสานการดำเนินงานของกลุ่มเกษตรกร นอกจากหน่วยงานที่กล่าวมาแล้วนั้น ยังมีหน่วยงานอื่นๆ ทั้งของราชการและเอกชนให้การสนับสนุนกลุ่มเกษตรกร เพื่อให้เกิดสัมฤทธิ์ผลตามเป้าหมายที่ต้องการอีกด้วย

โครงสร้างของกลุ่มเกษตรกร



จากหลักการ โครงสร้างและการดำเนินงานของกลุ่มเกษตรกรที่กล่าวมาจะทำให้เกษตรกรมีโอกาสทางการผลิตและการตลาดเพิ่มขึ้น ทั้งนี้ เพราะว่าหน่วยงานของทางราชการและเอกชนได้เข้ามาให้ความช่วยเหลือดังกล่าวแล้ว แต่ถ้าพิจารณาอย่างละเอียดแล้ว การดำเนินในลักษณะกลุ่มเกษตรกรมีปัญหาต่างๆ หลายอย่างที่มีผู้เกี่ยวข้องจะต้องหาทางแก้ไขต่อไป

ปัญหาและวิธีการแก้ไข

การดำเนินงานของกลุ่มเกษตรกรยังไม่ได้ผลดีทั้งนี้เพราะมีปัญหาต่างๆ ซึ่งจะต้องหาทางแก้ไขต่อไปดังนี้

1. เกษตรกร มีระดับการศึกษาต่ำเป็นส่วนมากทำให้ขาดแนวความคิดในการพัฒนาทางการผลิตให้สอดคล้องกับความต้องการของตลาด ผลผลิตบางอย่างผลิตมากน้อยไม่ตรงกับความต้องการของตลาดเพราะเกษตรกรผลิตตามความถนัดหรือเลือกผลิตเพราะขณะนั้นราคาดี ควรมีการแก้ไขโดยรัฐบาลให้การศึกษายกระดับพื้นฐานให้มากขึ้น และหน่วยงานที่เกี่ยวข้องควรให้ความรู้ทั้งทางการผลิตและการตลาดควบคู่กันไปจนครบวงจร

2. ขาดแหล่งสินเชื่อ แม้กลุ่มเกษตรกรได้จดทะเบียนถูกต้องตามกฎหมายแล้วก็ตาม แหล่งสินเชื่อยังมีน้อยราย เช่น ธนาคารเพื่อการเกษตรและสหกรณ์การเกษตร ธนาคารพาณิชย์ เป็นต้น ส่วนสถาบันการเงินอื่นมีจำนวนน้อยรายและให้บริการคิดอัตราดอกเบี้ยสูงกลุ่มเกษตรกรไม่สามารถกู้ได้ รัฐบาลจึงควรเพิ่มการให้ความช่วยเหลือให้มากกว่าปัจจุบัน โดยหาแหล่งเงินกู้ที่คิดอัตราดอกเบี้ยต่ำ ทั้งระยะเวลาด้านและยาวจากแหล่งเงินทุนทั้งในหรือต่างประเทศ

3. ขาดเงินทุนเพื่อจัดเตรียมยุ้งฉาง หรือคลังเก็บสินค้าเพื่อจัดเตรียมสินค้าไว้รอการจัดจำหน่าย ทำให้กลุ่มเกษตรกรไม่สามารถจัดการจำหน่ายผลผลิตของสมาชิกให้ได้ราคาสูงตามจุดประสงค์ที่ต้องการได้ เช่น ในช่วงฤดูเก็บเกี่ยวผลผลิตราคาคาดต่ำ เป็นต้น กลุ่มเกษตรกรจึงควรติดตามข่าวของรัฐบาลและวางแผนทางการตลาดให้สอดคล้องกับนโยบายของรัฐบาลซึ่งจะช่วยทำให้ขายผลผลิตได้ง่ายและราคาดีขึ้น

สรุป

กลุ่มเกษตรกรเป็นกิจกรรมทางธุรกิจประเภทหนึ่งซึ่งมีจุดมุ่งหมายเพื่อช่วยเหลือสมาชิกที่ประกอบอาชีพอย่างเดียวกันให้สามารถขายผลผลิตได้ราคาดี ทำให้มีรายได้เพิ่มขึ้น กลุ่มเกษตรกรที่ได้จดทะเบียนแล้วจะสะดวกในการหาทุนและการดำเนินงาน กรมส่งเสริมการเกษตรเป็นองค์กรของรัฐบาลที่สำคัญซึ่งให้การสนับสนุนกลุ่มเกษตรกรพร้อมกับหน่วยงานอื่น ๆ ที่เกี่ยวข้อง แม้ว่ากลุ่มเกษตรกรมีหลักการและโครงสร้างการดำเนินงานเป็นไปในทางที่ดี แต่ต้องพบกับปัญหาเกี่ยวกับเกษตรกรเอง แหล่งสินเชื่อและเงินทุนเพื่อสร้างเครื่องมือประกอบธุรกิจ ทำให้กลุ่มเกษตรกรไม่สามารถพัฒนาได้รวดเร็ว

คำถามท้ายบท

ก. ให้ตอบคำถามต่อไปนี้

1. ให้อธิบายข้อแตกต่างของสหกรณ์การเกษตรกับกลุ่มเกษตรกร
2. สหกรณ์การเกษตรคืออะไร เกิดขึ้นได้อย่างไร
3. สหกรณ์การเกษตรมีจุดประสงค์ที่สำคัญอย่างไรบ้าง
4. เกษตรกรที่จะสมัครเป็นสมาชิกสหกรณ์การเกษตรต้องมีคุณสมบัติอย่างไร
5. เงินทุนของสหกรณ์การเกษตรได้มาจากแหล่งใด
6. สหกรณ์การเกษตรมีการให้กู้ยืมแก่สมาชิกเพื่อใช้ในวัตถุประสงค์อะไร
7. โครงสร้างของสหกรณ์การเกษตรในประเทศไทยมีกี่ระดับอะไรบ้าง
8. การบริหารองค์การของสหกรณ์การเกษตรมีลักษณะอย่างไร
9. สหกรณ์การเกษตรมีการดำเนินงานทางการตลาดอย่างไร
10. สหกรณ์การเกษตรต้องการปัญหาสำคัญอะไรบ้าง
11. กลุ่มเกษตรกรได้เริ่มจัดตั้งขึ้นมีสาเหตุมาจากอะไร
12. การดำเนินงานของกลุ่มเกษตรกรมีวิธีการอย่างไร
13. หน่วยงานราชการแห่งใดบ้างที่ช่วยสนับสนุนกลุ่มเกษตรกร
14. ให้อธิบายถึงปัญหาและวิธีแก้ไขการดำเนินงานแบบกลุ่มเกษตรกร

ข. ให้เลือกคำตอบที่ถูกต้องมากที่สุดเพียงคำตอบเดียว

1. สมาชิกของสหกรณ์การเกษตรได้แก่ใคร
 1. ข้าราชการ
 2. ชาวนา
 3. พ่อค้าในเมือง
 4. เจ้าของโรงสีในจังหวัด
 5. ครู