

## บทที่ 4

### โครงสร้างและหน้าที่ของสื่อสารมวลชน

### THE STRUCTURE AND FUNCTION OF MASS COMMUNICATION

#### ทฤษฎีโครงสร้างและหน้าที่ของการสื่อสารมวลชน

แนวคิดทฤษฎีโครงสร้างและหน้าที่ของสื่อมวลชน เป็นแนวทางในการศึกษาสื่อมวลชน ทฤษฎีนี้จัดอยู่ในประเภททฤษฎีทางสังคมวิทยา ซึ่งอธิบายถึงกิจกรรมต่าง ๆ ที่เกิดขึ้นอย่างซ้ำ ซาก และกิจกรรมต่าง ๆ เหล่านี้ถูกรวบรวมจัดขึ้นในรูปของความเป็นสถาบันด้วย เหตุผลในแง่ ความจำเป็นทางสังคม (Merton:1957) สังคมนั้นถูกพิจารณาว่าเป็นระบบหนึ่งที่ส่วนต่าง ๆ หรือ ระบบย่อยมีความเกี่ยวพันติดต่อกัน ซึ่งสื่อมวลชนเป็นส่วนหนึ่งของระบบด้วย ระบบย่อย ๆ แต่ละระบบเหล่านี้จะช่วยกันผดุงรักษาระบบใหญ่เอาไว้ ในทฤษฎีสื่อสารมวลชนถูกเน้นว่าเป็น ตัวเชื่อม เพื่อทำให้เกิดการรวมตัวกันเข้าของทุกส่วนในสังคม เพื่อความเป็นอันหนึ่งอันเดียวกัน ของสังคม สื่อมวลชนพยายามที่จะสนองต่อความต้องการของสมาชิกในสังคม ทั้งที่เป็นราย บุคคลและที่เป็นกลุ่มก้อนอย่างสม่ำเสมอ ผลก็คือสื่อมวลชนได้ทำประโยชน์ให้แก่สังคมโดยไม่ ได้ตั้งใจ ในแง่ที่สามารถรวมสมาชิกทั้งหมดเข้าไว้เป็นอันหนึ่งอันเดียวกัน ดังนั้น ทฤษฎีโครงสร้างและหน้าที่จึงไม่ต้องยึดกับฐานคติที่เกี่ยวกับว่า สื่อมวลชนเป็นผู้ชี้นำทางอุดมการณ์ที่ถูก กำหนดมาจากสถาบันอื่น ๆ ในสังคม แต่สื่อมวลชนเป็นทั้งผู้ชี้นำและผู้แก้ไขด้วยตัวของสื่อมวลชนเอง ภายใต้กฎเกณฑ์บางประการที่กำหนดมาจากสถาบันที่ควบคุมสื่อมวลชน

Harold Lasswell & Charles Wright เป็นผู้พิจารณาถึงหน้าที่และบทบาทของสื่อมวลชนในสังคมอย่างจริงจัง

Lasswell (1948) ได้กำหนดหน้าที่ของสื่อมวลชนไว้ 3 ประการ คือ

1. การสังเกตการณ์สภาพแวดล้อม (surveillance of the environment) คือ การรวบรวมและกระจายข้อมูลข่าวสารเกี่ยวกับเหตุการณ์ในสภาพแวดล้อม ทั้งที่เกิดขึ้นภายในสังคมและภายนอกสังคม ในการปฏิบัติหน้าที่นี้ สื่อมวลชนจะเตือน

ให้เราทราบถึงอันตรายที่คาดว่าจะมี รวมถึงการให้ข้อมูลข่าวสารที่จำเป็นต่อ เศรษฐกิจ สังคม และประชาชนทั่วไป

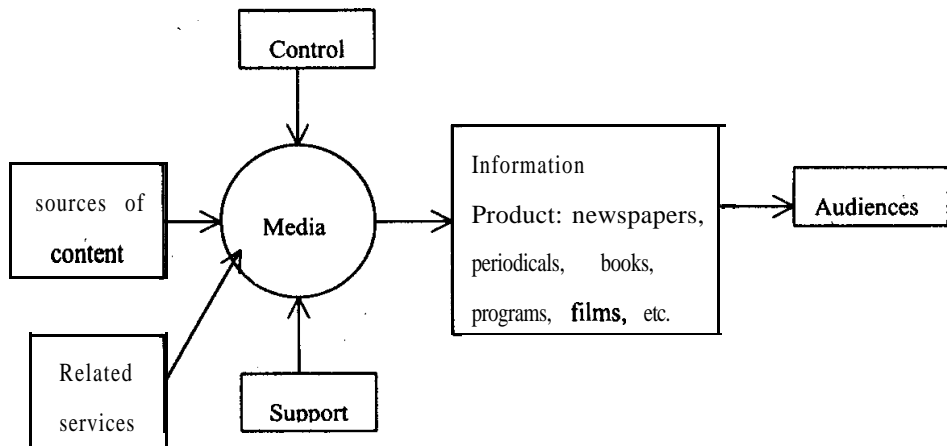
2. การประสานสัมพันธ์ส่วนต่าง ๆ ของสังคมให้รวมกันอยู่ได้ตามสภาพแวดล้อม (correlation of the parts of society in responding to the environment) คือการตีความข้อมูลซึ่งถูกเสนอเกี่ยวกับสภาพแวดล้อม และการแนะนำว่าควรปฏิบัติต่อเหตุการณ์ต่าง ๆ ที่เกิดขึ้นอย่างไร หน้าที่นี้ถูกมองว่าเป็นการโฆษณาชวนเชื่อ ชักชวนให้ปฏิบัติ และเป็นกิจกรรมทางด้านบรรณาธิการ หน้าที่นี้จะเป็นการเสริมบรรทัดฐานทางสังคม และธำรงไว้ซึ่งความคิดเห็นที่เป็นเอกฉันท์ (consensus)

3. การถ่ายทอดมรดกทางสังคมจากคนรุ่นหนึ่งไปยังคนรุ่นต่อไป (transmission of the social heritage from one generation to the next) คือการถ่ายทอดและปลูกฝังค่านิยม ความเชื่อ บรรทัดฐานทางสังคม ความรู้ และส่วนประกอบอื่น ๆ ทางด้านวัฒนธรรมสู่สมาชิกในสังคม ไม่เพียงแต่การถ่ายทอดจากคนรุ่นหนึ่งไปยังคนอีกรุ่นหนึ่งเท่านั้น

ต่อมา Charles Wright (1986) ได้เพิ่มหน้าที่ประการที่ 4 ขึ้นมาอีกหน้าที่หนึ่ง คือ

4. การให้ความบันเทิง (entertainment) คือ การสร้างความสนุกสนานเพลิดเพลินให้แก่สมาชิกในสังคม เพื่อเป็นการพักผ่อน และลดความตึงเครียดจากสถานการณ์ต่าง ๆ ที่แต่ละคนประสบอยู่

### The Structure and function of Mass Media



แผนภูมิแสดงให้เห็นถึงโครงสร้างและหน้าที่ของการสื่อสารมวลชน

Source: WILBUR SCHRAMM, 1973:138

## แนวคิดทฤษฎีผู้กรองสาร (Gatekeeper Theory)

กระบวนการสื่อสาร เป็นเรื่องของ การถ่ายทอดข่าวสารที่เกิดขึ้นระหว่างบุคคล หรือบุคคลหนึ่งกับบุคคลอีกกลุ่มหนึ่ง การถ่ายทอดข่าวสารนี้ อาจเกิดขึ้นโดยตรงจากจุดหนึ่งไปยังอีกจุดหนึ่ง หรืออาจเกิดขึ้นโดยทางอ้อมจากจุดหนึ่งผ่านจุดอื่นก่อนที่จะถึงผู้รับสาร

การสื่อสารข่าวสารในสังคม ทั้งการสื่อสารระหว่างบุคคล ระหว่างกลุ่ม หรือการสื่อสารข่าวสารในการสื่อสารมวลชน ต่างก็มีลักษณะที่การไหลของข่าวสารมีการผ่านตัวกลาง จากผู้ส่งสารคนหนึ่งไปยังผู้ส่งสารอีกคนหนึ่ง หรือจากผู้รับสารคนหนึ่งไปยังผู้รับสารคนอื่น ๆ ซึ่งการไหลของข่าวสารที่ต้องผ่านหลายขั้นตอนนี้ อาจทำให้ข่าวสารมีการแต่งเติม ตัดทอน หรืออาจบิดเบือนได้ เคิร์ต เลวิน (Kirt Lewin, 1947) ได้อธิบายให้เห็นถึงกระบวนการที่ข่าวสารผ่านตัวกลาง โดยชี้ให้เห็นว่า ข่าวสารจะผ่านประตู ที่ทำหน้าที่ตรวจสอบ คัดเลือก ตีความสาร ก่อนที่จะส่งผ่านไปยังผู้รับสาร ผู้ที่ทำหน้าที่ตรวจสอบ คัดเลือก ตีความสาร เรียกว่า **ผู้เฝ้าประตู (Gate Keeper)** ซึ่งอาจเป็นบุคคล กลุ่มบุคคล หรือองค์กร (Lewin, Kirt. "Channel of Group Life" Human Relation, 1974: 143-146

วิลเบอร์ ชแรมม์ (Wilbur Schramm (อ้างถึงใน เมตตา กฤตวิทย์, พัชรี เขยจรรยา, ภิรพันธ์ อนุวัชศิริวงศ์ (2532:103) ได้กล่าวว่า ผู้กรองสาร เป็นผู้มีสิทธิในการเปิดเผย หรือปิดบังข่าวสารที่จะส่งผ่านไปยังประชาชน เป็นเสมือนนายทวารของการรับข่าวสารของประชาชน ผู้กรองสารจึงเป็นบุคคลที่ทำหน้าที่เกี่ยวกับการส่งสารขององค์การทางสื่อสารมวลชน เป็นบุคคลที่ควบคุมการไหลของข่าวสาร และตัดสินใจว่า ข่าวอะไรควรส่งต่อไป ข่าวอะไรควรตัดออกไปทั้งหมด บุคคลดังกล่าวได้แก่ นักข่าว บรรณาธิการ ผู้เขียน ผู้พิมพ์ นักวิจารณ์ เป็นต้น

อรนุช เลิศจรรยาภักซ์ (2532: 35) ได้อธิบายถึงหน้าที่ของผู้กรองสารว่า ไม่เพียงแต่เลือกหรือปฏิเสธสารต่าง ๆ ที่เข้ามาเท่านั้น แต่ยังทำหน้าที่จัดการนั้น ๆ ให้อยู่ในรูปที่เขาต้องการ ตลอดจนกำหนดการนำเสนอข่าวสาร หน่วงเหนี่ยวสารนั้นไว้ หรือเสนอสารทั้งหมดซ้ำ ๆ กัน หรือเลือกเสนอเพียงบางส่วนเท่านั้น

## แนวคิดทฤษฎีการใช้สื่อเพื่อตอบสนองความพึงพอใจ

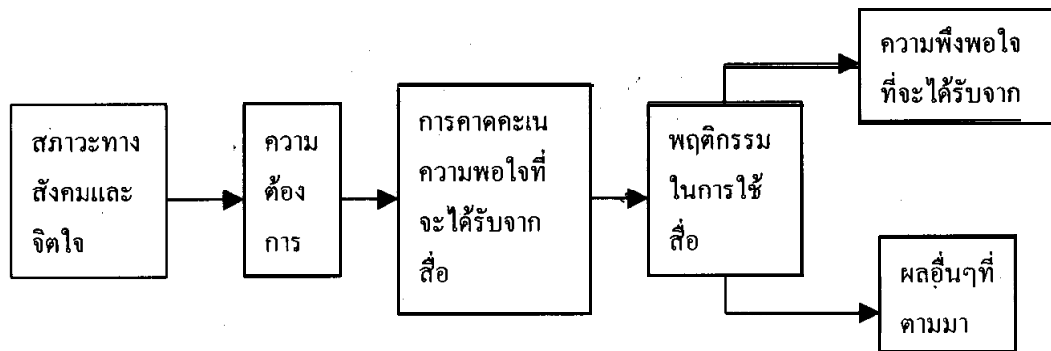
### (Uses and Gratification Approach)

แนวคิดสำคัญเกี่ยวกับการใช้สื่อ เพื่อประโยชน์และความพึงพอใจของผู้รับสาร เน้นที่ ความสำคัญของผู้รับสารในฐานะที่เป็นปัจจัยหลัก ในการที่จะตัดสินใจเลือกใช้ประเภทของสื่อ และเนื้อหาของสารที่สามารถสนองตอบต่อความต้องการ (Needs) ของบุคคล จนนำไปสู่ความ พึงพอใจแก่ผู้รับสารจากการใช้สื่อและการเปิดรับต่อสารนั้น ๆ และอาจกลายเป็นแรงจูงใจที่ สำคัญในการหล่อหลอมพฤติกรรมในการเปิดรับต่อประเภทของรายการแบบเดียวกันนั้นในครั้งต่อไป (ยุบล เบญจรงค์กิจ, 2528 : 32)

การใช้สื่อเพื่อช่วยตอบสนองความพึงพอใจของผู้รับสาร จึงเป็นการเปลี่ยนแนวการศึกษาที่ให้ความสนใจกับบทบาทความสำคัญของผู้ส่งสารมาวิเคราะห์หาความต้องการของผู้ใช้ สื่อ โดยนำเอาปัจจัยที่เกี่ยวข้องอยู่ในกระบวนการทางสังคมและจิตวิทยาของผู้ใช้เข้ามาช่วย อธิบายถึงพฤติกรรมในการบริโภคสื่อว่า นอกจากความต้องการขั้นพื้นฐาน 5 อย่าง (ตามที่ มาสโลว์กล่าวไว้ดังนี้ คือ ความต้องการทางร่างกาย ความต้องการความปลอดภัย ความ ต้องการความรัก ความต้องการความนับถือ และความต้องการความสำเร็จในชีวิต) มนุษย์ยัง มีความต้องการอยากจะได้เรียนรู้เพื่อแสวงหาระเบียบ และความเข้าใจเกี่ยวกับสภาวะแวดล้อม รอบตัว ความต้องการที่จะรู้มีนับเป็นแรงผลักดันสำคัญที่มนุษย์ได้มาจากการอยู่ร่วมกันใน สังคม ซึ่งเท่ากับเป็นการยอมรับว่า มนุษย์เราตั้งใจที่จะแสวงหาข่าวสารจากสื่อมวลชน ไม่ใช่ เป็นเพราะอิทธิพลจากสื่อแต่เพียงด้านเดียวดังที่เคยคิดกัน และลักษณะที่สำคัญอีกอย่างหนึ่งใน ทฤษฎีนี้คือเป็นการศึกษาที่ให้ความสำคัญกับบทบาทและตัวบุคคล ในอันที่จะเลือกเปิดรับสาร มากกว่า โดยพิจารณาถึงแบบแผนพฤติกรรมในการเปิดรับสาร ก่อนที่จะไปดูเกี่ยวกับผลที่เกิด จากการเปิดรับเนื้อหาสารเหล่านั้นต่อไป

Katz and Others (1974) ได้สร้างแบบจำลองเพื่ออธิบายการใช้สื่อเพื่อประโยชน์ และความพึงพอใจ ดังนี้:

## แบบจำลองการใช้สื่อเพื่อสนองความพึงพอใจ



แคทซ์ และคณะ ได้อธิบายว่า สภาวะของสังคมและจิตใจที่แตกต่างกัน ย่อมมีส่วนอย่างสำคัญที่ทำให้มนุษย์ก็มีความต้องการแตกต่างกัน ทำให้แต่ละคนคาดคะเนว่าสื่อแต่ละประเภทจะสนองความพึงพอใจได้ต่างกันออกไปด้วย ดังนั้น ลักษณะของการใช้สื่อของบุคคลที่มีความต้องการไม่เหมือนกันจะมีความแตกต่างกันไป ขั้นสุดท้าย คือความพึงพอใจที่ได้รับการใช้สื่อจะต่างกันออกไปด้วย

ดังนั้น การศึกษาสื่อสารมวลชนตามแนวทฤษฎีการใช้สื่อเพื่อประโยชน์และความพึงพอใจจึงมีข้อสรุปที่เป็นที่ยอมรับกัน ดังต่อไปนี้:

1. มนุษย์จงใจที่จะแสวงหาข่าวสาร ไม่ได้ถูกยัดเยียดให้อ่าน ให้ดูหรือฟัง มนุษย์มีการเลือกที่จะหลบหลีกข่าวสารได้ถ้าต้องการ
2. การใช้สื่อมวลชนของมนุษย์ย่อมมีจุดมุ่งหมาย (Goal - Directed)
3. สื่อสารมวลชนต้องแข่งขันกับสิ่งเร้าอื่น ๆ อีกหลายอย่างที่อาจตอบสนองความต้องการรับรู้ของมนุษย์ได้
4. มนุษย์เป็นผู้กำหนดความต้องการของตัวเองจากความสนใจ แรงจูงใจ ที่เกิดขึ้นในกรณีต่าง ๆ กัน (เลวี วงษ์มณฑา 2523 : 2 - 6) .

## แนวคิดทฤษฎีการเล่น (The Play Theory of Mass Communication)

ในปี ค.ศ. 1967 William Stephenson ได้กล่าวว่า หน้าที่สำคัญของการสื่อสารมวลชน คือ การสนับสนุนการเล่นของบุคคล (subjective play) เป็นการให้ความสุข ความพึงพอใจ (pleasure)แก่ประชาชน Stephenson มองการสื่อสารมวลชนว่ามีบทบาทหน้าที่อยู่ 2 ประการ **ข้อแรก** คือ การให้ความพึงพอใจ ที่มีอิทธิพลต่อขนบธรรมเนียมประเพณี ในรูปของการเล่น ซึ่งเป็นมาตรฐานในบางสิ่งที่เป็นเรื่องๆ เหมือนๆ กัน ทำให้คนมีเรื่องพูดคุยกัน ให้การพักผ่อนหย่อนใจ และทำให้มีชีวิตที่สบาย ๆ สนับสนุนความสัมพันธ์ในสังคมร่วมกัน **ข้อสอง** คือ หน้าที่ในการทำให้สังคมเปลี่ยนแปลง คือการเลิกล้มความเชื่อเก่า ๆ และเอาความเชื่อใหม่ ๆ ใส่เข้าไปแทน (ARTHUR ASA BERGER, 1995)

Stephenson ยังได้อธิบายถึงการเล่น (Play) และการทำงาน (Work) ว่า การเล่นเป็นกิจกรรมที่สนองตอบต่อตนเอง และมุ่งให้ได้รับความเพลิดเพลินจากการเล่นนั้น ในขณะที่การทำงานเป็นกิจกรรมที่มุ่งให้เกิดประโยชน์ เช่น เพื่อผลิตสินค้าบริการ ความคิด หรือเพื่อจุดประสงค์อื่น เขาได้แยกแยะระหว่างการควบคุมทางสังคม กับการปฏิบัติตามกัน หรือที่เรียกว่า การบรรจบกันของการเลือกสรร (Convergent selectivity) หมายถึง คนในสังคมมักจะเลือกอะไรที่เหมือน ๆ กัน ท่ามกลางการเลือกต่าง ๆ ที่มีอยู่ Stephenson ได้ให้ทัศนะว่า คนเราไม่ชอบการทำงานที่จริงจังและน่าเบื่อ แต่ชอบการเล่นเพื่อความสนุกสนานเพลิดเพลิน ซึ่งช่วยให้ความยุ่งยากต่าง ๆ ในชีวิตจริงค่อยคลายลง โดยปกติแล้ว เราไม่อาจจะแยกการทำงาน และการเล่นออกจากกันได้ จึงมักมีการผสมปนเปกันไป ในลักษณะของการทำงานที่มีการเล่น กับลักษณะของการเล่นที่มีการงาน

ทฤษฎีการเล่น มีความคิดหลักที่ว่า คนเราต้องการสื่อสารเพื่อความเพลิดเพลินมากกว่าต้องการข่าวสารที่จริงจัง คนเรารับรู้ข่าวสารจากหลาย ๆ ทางด้วยกัน ถึงแม้เราจะรู้ข่าวสารอยู่แล้ว แต่เราก็ยังต้องการข่าวสารจากสื่อมวลชนอีก เพื่อสนองความต้องการบางอย่างของตนเองในการสื่อสารนั้น จึงมีเรื่องของความต้องการของผู้รับและการสนองความต้องการอยู่ด้วยเสมอ เมื่อคนเราต้องการสื่อสารเพื่อความเพลิดเพลิน สื่อมวลชนจึงสนองความต้องการโดยเสนอเนื้อหาที่ทำให้ผู้รับสารได้รับความเพลิดเพลิน คือ ให้ความบันเทิงไม่ว่าจะเป็นเรื่องของสังคมหรือการเมืองก็ตาม จึงกล่าวได้ว่า การเลือกสรรของคนเรานั้นมักจะมีความโน้มเอียงไปใน

ทางที่เป็นการเล่นเพื่อความเพลิดเพลินมากกว่าที่จะสื่อสารกันอย่างเป็นทางการเป็นงาน ซึ่งอาจทำให้เกิดความเครียดได้ ดังนั้น สื่อจึงควรมีบทบาทในการให้ความเพลิดเพลิน เพราะสิ่งที่คนเรามุ่งหวังจากสื่อก็คือ ความสนุกสนาน

ทฤษฎีการเล่นให้ความสำคัญกับการสื่อสารเพื่อความเพลิดเพลิน จึงมีเรื่องของความต้องการของในแง่ของความต้องการที่มีร่วมกันของผู้รับ เพราะผู้รับไม่ได้ต้องการอะไรจากสื่อ นอกเหนือไปจากความสนุกสนานเพลิดเพลิน (สุทธาทิพย์ ศรีวรานนท์ :35-36)

นอกจากนี้ ดร. ธนวัต บุญลือ ได้สรุปทฤษฎีการสื่อสารไว้ 4 แนวทาง ดังนี้ คือ

1. ทฤษฎีสื่อสารเชิงพฤติกรรม  
(Communication Theory: Systems of Behavior)
2. ทฤษฎีสื่อสารเชิงพฤติกรรมการถอดและเข้ารหัส  
(Communication Theory: Decoding - Encoding)
3. ทฤษฎีเชิงปฏิสัมพันธ์ (Communication Theory: Interaction)
4. ทฤษฎีเชิงบริบททางสังคม  
(Communication Theory: Social Context)

## 1. ทฤษฎีสื่อสารเชิงพฤติกรรม

เป็นทฤษฎีที่อธิบายการกระทำทางการสื่อสารว่า เป็นระบบพฤติกรรม อธิบายองค์ประกอบของกระบวนการการสื่อสารว่า การสื่อสารเกิดขึ้นเมื่อแหล่งสารหรือผู้ส่งสาร ส่งสารผ่านช่องสาร ไปยังจุดหมายปลายทางหรือผู้รับสาร

## 2. ทฤษฎีสื่อสารเชิงพฤติกรรมการถอดและเข้ารหัส

เป็นทฤษฎีที่มุ่งอธิบายกิจกรรมเข้ารหัสและการถอดรหัสของผู้ส่งสารและผู้รับสาร กิจกรรมของผู้ส่งสารและผู้รับสารมี 3 ประการ คือ

1. การรับรู้ หรือการถอดรหัส (Perception or decoding)
2. การคิด หรือการตีความ (Cognition or interpretation)
3. การตอบสนอง หรือการเข้ารหัส (Response or encoding )

ทฤษฎีนี้เชื่อว่า มนุษย์ต้องการตรวจสอบ ประเมิน และควบคุมสิ่งแวดล้อมอยู่ตลอดเวลา ซึ่งการกระทำดังกล่าวจะเป็นไปได้ ก็ต่อเมื่อเรามีข้อมูลเพียงพอ ดังนั้น เพื่อให้จะได้ข้อมูลข่าวสารอย่างเพียงพอ จึงต้องทำการสื่อสาร ซึ่งก็คือ ต้องมีการถอดรหัสและเข้ารหัสความหมายของสารอยู่ตลอดเวลา

### 3. ทฤษฎีสื่อสารเชิงปฏิสัมพันธ์

เป็นทฤษฎีที่มุ่งอธิบายกระบวนการเชื่อมโยง หรือความสัมพันธ์ระหว่างผู้ส่งสารและผู้รับสารซึ่งมีความสัมพันธ์ที่ไม่สมดุลกัน เพราะความสัมพันธ์นั้นถูกกำหนดโดยปัจจัยทั้งภายในและภายนอก คือ ปัจจัยทางจิตวิทยา และสังคมวิทยา เช่น อารมณ์ ทัศนคติ บุคลิกภาพ ระยะเวลาหรือความใกล้ชิดระหว่างบุคคล กลุ่มอิทธิพล ความน่าไว้วางใจ ความน่าเชื่อถือของแหล่งสาร ความสอดคล้องและความไม่สอดคล้องกันทางความคิด และความขัดแย้ง เป็นต้น

### 4. ทฤษฎีสื่อสารเชิงปริบททางสังคม

เป็นทฤษฎีที่ว่าด้วยปัจจัยที่มีอิทธิพลอย่างสำคัญต่อการสื่อสารของมนุษย์ คือ ปัจจัยทางสภาพแวดล้อมทางสังคม และวัฒนธรรม โดยเชื่อว่า สภาพแวดล้อมหรือบรรยากาศทางสังคมเป็นตัวควบคุมการส่งสารของผู้ส่งสาร การไหลของกระแสข่าวสาร หรือผลของการสื่อสารจะเปลี่ยนแปลงไปด้วยทุกครั้ง (ยูพา สุภากุล, 2540 : 35-36, 146-147)