

บทที่ 4

วิธีการสืบสวน

ในส่วนของวิธีการสืบสวนนั้น เจ้าหน้าที่ผู้ทำการสืบสวนจำเป็นต้องมีทักษะความรู้ความเข้าใจในวิธีการต่างๆ ที่ดีพอ จึงจะสามารถที่จะแสวงหารายละเอียดแห่งข้อเท็จจริงรวมทั้งพยานหลักฐานอื่นๆ เกี่ยวกับอาชญากรรมที่เกิดขึ้นอย่างเป็นระบบอันจะนำไปสู่ผลสำเร็จในการสืบสวนในภาพรวมต่อไป ซึ่งวิธีการดังกล่าวแบ่งออกได้ 4 วิธีการ คือ

1. การสัมภาษณ์พยาน (Interview)
2. การเฝ้าสังเกตการณ์ (Observation)
3. การสะกดรอยติดตาม (Surveillance)
4. การอำพราง (Under Cover)

4.1 การสัมภาษณ์พยาน (Interview)²¹

การสัมภาษณ์²² หมายความว่า การพบปะสนทนากันในลักษณะที่ฝ่ายหนึ่งต้องการทราบเรื่องจากอีกฝ่ายหนึ่งเพื่อนำไปเผยแพร่

ในการสืบสวนอาชญากรรม เจ้าหน้าที่ตำรวจสืบสวนจะต้องปฏิบัติการด้านสนทนาอย่างมาก ภายกับบุคคลที่เกี่ยวข้องกับอาชญากรรม โดยมีเทคนิคที่ใช้สนทนาแตกต่างกันตามสถานะของผู้ที่เป็นคู่สนทนาด้วย เช่น สนทนากับสายลับ ผู้ให้ข่าว สนทนากับผู้กระทำความผิด และสนทนากับเพื่อน

การสัมภาษณ์พยานเป็นการสนทนาเผชิญหน้าระหว่างเจ้าหน้าที่สืบสวนพยาน มีจุดประสงค์เพื่อได้ข้อมูลจากผู้ถูกสัมภาษณ์ว่าเป็นผู้อยู่ในสถานที่นั้นเกี่ยวข้องกับบุคคลและสถานที่ที่เกี่ยวข้องคดีและมีความรู้ถึงอาชญากรรมหรือสถานการณ์เกี่ยวกับคดีนั้นๆ อย่างแท้จริงว่าเป็นอย่างไร ความรับผิดชอบของเจ้าหน้าที่ผู้สืบสวนก็คือ หาความรู้ทั้งหมดจากพยานล้วนเป็นความรู้ที่ตรงกับเรื่องแล้วตัดทอนลงจนทำให้ไปรวมและเปรียบเทียบกับเรื่องที่พยานคนอื่นๆ เล่า เก็บข้อมูลไว้ใช้ในภายหลัง การสัมภาษณ์ต่างกับการพิจารณาไต่สวนของศาลตรงที่พยานไม่ต้องถูกซักค้าน

²¹ พงศ์พัฒน์ ฉายาพันธุ์.พ.ศ.ท.. “ความรู้เบื้องต้นการสืบสวนอาชญากรรม”. (กรุงเทพฯ: สำนักพิมพ์วันใหม่.2537). น.175-177

²² พจนานุกรม ฉบับราชบัณฑิตยสถาน . (พ.ศ. 2542). น.1170

4.1.1 หลักการสัมภาษณ์พยาน

เมื่อเผชิญหน้าจะเริ่มสนทนากับพยานไม่ว่าจะเป็นสถานที่ใด ซึ่งอาจจะเป็นบริเวณที่เกิดเหตุหรือที่ทำการของเจ้าหน้าที่ตำรวจสืบสวนเอง ผู้สัมภาษณ์ควรจะมีความรู้กว้างๆ ในคดีนั้นอยู่บ้างแต่อย่าใส่ใจหรือพะวงกับความรู้นั้นๆ โดยยึดหลักว่า

- 1) จะไม่ถามในเชิงแนะนำที่ดูเหมือนว่าต้องการคำตอบอย่างหนึ่งเจ้าหน้าที่สืบสวนต้องมีแผนในการสัมภาษณ์เพื่อประหยัดเวลา
- 2) จะไม่ป้อนข่าวและข้อมูลให้แก่พยานที่ไม่รู้มาก่อน เพราะพยานอาจจะเพิ่มเติมเรื่องของคนเข้าไปผสมผสานกับคำแนะนำ ความเห็นจากการป้อนข่าวของเจ้าหน้าที่ซึ่งอาจเป็นไปได้โดยรู้ตัวหรือไม่ก็ตาม ทำให้ผลที่ได้ในเรื่องไม่ตรงกับที่พยานได้เห็นเหตุการณ์ในสถานที่เกิดเหตุ
- 3) สิ่งที่ต้องการได้แก่เรื่องจริงที่จำได้เท่านั้นจึงจะมีค่าแก่งานสืบสวนที่กำลังปฏิบัติอยู่
- 4) ต้องไม่ข่มขู่เมื่อสัมภาษณ์พยานแต่ละคน จนกว่าจะสามารถรู้เรื่องที่พยานเห็นและได้เห็นโดยตลอด และเข้าใจชัดเจนปรากฏเป็นรูปร่างขึ้นในความคิดขนาดที่ผู้สืบสวนคดีสามารถจินตนาการได้ว่าเป็นคนเห็นหรือได้ยินด้วยตนเอง หรือเหมือนกับว่าตนได้อยู่ในที่นั่งด้วย
- 5) พิจารณาโดยมิให้ผู้ถูกสัมภาษณ์รู้สึกว่ายานเชื่อถือได้ ไว้วางใจได้ และมีความสามารถขนาดไหน ควรรู้จักธรรมชาติของพยานเพื่อสรุปอย่างตรงประเด็นว่าพยานรู้อะไร เห็นอะไร และไม่รู้อะไร ไม่เห็นอะไร
- 6) รักษา มารยาทที่อิงตามแบบแผนและประเพณีของสังคมกับต้องคำนึงถึงสิทธิมนุษยชน (Human Rights)

4.1.2 ข้อปฏิบัติในการสัมภาษณ์พยาน²³

- 1) เวลาสัมภาษณ์พยานต้องรีบทำทันทีไม่ควรรอช้า การสัมภาษณ์พยานในคดีโดยเร็วจะเป็นช่วงที่พยานเต็มใจจะพูดและบอกความจริง พยานจะไม่สามารถกล่าวได้ว่า จำไม่ได้ แต่บางครั้งก็เกิดปัญหาในเรื่องสภาพของพยาน เช่น พยานมีเมมาอยู่ภายใต้ฤทธิ์ยาหรืออยู่ภายใต้อิทธิพลของยาเสพติด
- 2) สถานที่ ในคดีส่วนใหญ่การสัมภาษณ์พยานจะกระทำในที่เกิดเหตุซึ่งถือว่าเป็นทางการไม่ได้ เพราะมักจะยังไม่มีโอกาสบันทึกถ้อยคำของพยาน การสัมภาษณ์พยานในที่เกิดเหตุมักจะเป็นการสัมภาษณ์กลุ่มพยาน ควรพาพยานมาสัมภาษณ์ที่ที่ทำการของเจ้าหน้าที่ตำรวจสืบสวนหรืออาจสัมภาษณ์ที่บ้านหรือที่ทำงานของพยานก็ได้ สิ่งที่สำคัญคือสถานที่สัมภาษณ์จะต้องไม่มี

²³ พงศ์พัฒน์ ฉายาพันธุ์.พ.ศ.ท. “ความรู้เบื้องต้นการสืบสวนอาชญากรรม”. (กรุงเทพฯ: สำนักพิมพ์วันใหม่,2537), น.177-179

ลักษณะของการบีบบังคับใดๆ พยานควรได้รับความสะดวกสบายพอประมาณ บ้านเรือนและ
สิ่งแวดล้อมที่คุ้นเคย มีผลต่อมโนภาพของพยานในแง่ที่ว่าพยานกำลังถูกบีบบังคับอยู่หรือไม่

3) ความเข้าใจและความทรงจำ อายุ เพศ ความสามารถ ไหวพริบและความสนใจจะ
มีผลต่อความเข้าใจและความทรงจำต่างๆ สิ่งที่จะทำลายความทรงจำ ได้แก่ความสับสนของ
จิตใจ เช่นความกลัว และความกังวล ในส่วนของความทุกข์โศกและกฎเกณฑ์ที่ไม่พึงปรารถนา
จะปิดกั้นและเป็นอุปสรรคต่อการนึกถึงเหตุการณ์และกับผลที่พยานโกหกเกิดจากเหตุที่พยานเอา
เรื่องที่น่าขึ้นใจได้จริงบ้างเท็จบ้างมาปะติดปะต่อกัน การทดสอบความจำของพยานให้ลองตาม
เงาจงลงไปว่าพยานกำลังทำอะไรอยู่เมื่อชั่วโมงที่แล้ว วานนี้ และเมื่ออาทิตย์ที่แล้วหรือเมื่อวันหยุด
ที่ผ่านมาเร็วๆ นี้ ควรสังเกตขณะที่ตามประวัติสั้นๆ เช่น วันที่และสถานที่เกิด สัญชาติ การศึกษา
นายจ้าง การสมรส ฯลฯ หากพยานพยายามพูดไม่จริงมากเท่าใด เป็นโอกาสที่จะทำให้เจ้าหน้าที่
สืบสวนจับคำกล่าวที่ไม่จริงของพยานได้มากขึ้นเท่านั้น

4) ถ้อยคำในการสัมภาษณ์ พยายามให้พยานนึกถึงเหตุการณ์ที่เกิดขึ้นจริง เน้นในสิ่งที่
พยานสังเกตเห็นในเวลาที่เกิดเหตุการณ์ เจ้าหน้าที่ตำรวจสืบสวนผู้สัมภาษณ์ควรใช้ถ้อยคำชักจูงให้
พยานหวนกลับไประลึกถึงโดยใช้ถ้อยคำที่ไม่สมบูรณ์ที่ไม่อธิบายลักษณะเหตุการณ์หรือสภาพแวดล้อม
ทั้งไม่แนะนำคำตอบ หรืออาจใช้ถ้อยคำกล่าวสู่อดีตที่มุ่งให้พยานนึกถึงรายละเอียดที่พยานได้เห็น
ได้ยิน

4.1.3 ปัญหาของการสัมภาษณ์พยานและวิธีแก้ปัญหา²⁴

ปัญหาใหญ่ของเจ้าหน้าที่ตำรวจสืบสวนที่มักจะพบในเรื่องของการสัมภาษณ์ ได้แก่
พยานไม่เต็มใจพูดหรือมีเจตนานิ่งเงียบ ซึ่งอาจจะเป็นเพราะลักษณะส่วนตัว ความชำนาญ สภาพจิตใจ
ความสนใจหรือทัศนคติของพยานเจ้าหน้าที่ตำรวจสืบสวนสามารถมองเห็นพิรุณของพยาน ได้ตั้งแต่
เริ่มแรกในขณะนำเรื่องมาสู่การสัมภาษณ์ โดยอธิบายตำแหน่งที่ปรากฏตัวของพยานเกี่ยวกับ
อาชญากรรม (เจ้าหน้าที่สืบสวนต้องสนใจกับสิ่งนี้)

เจ้าหน้าที่สืบสวนต้องเริ่มกระตุ้นให้พยานเปลี่ยนท่าที โดยพัฒนาความสัมพันธ์ส่วน
บุคคลระหว่างผู้สัมภาษณ์และพยานจนพยานเริ่มตอบรับด้วยความพอใจวิธีสื่อความเข้าใจและมี
ความสัมพันธ์ส่วนตัวกับผู้สัมภาษณ์ คือคำพูดที่สุภาพให้เกียรติ พยานผู้ถูกสัมภาษณ์จะตอบสนอง
เมื่อรู้สึกว่าคุณสัมภาษณ์เป็นคนที่เข้าใจและยอมรับในสิ่งที่พยานพูด

กรณีที่พยานนิ่งเงียบ เจ้าหน้าที่สืบสวนต้องริบวางแนววัตถุประสงค์ของการไต่ถาม
ให้คล้ายกับเป้าหมายและความสนใจกับพยาน หรืออาจกระตุ้นโดยขอร้องให้พยานร่วมมือกับ

²⁴ เรื่องเดียวกัน น.179-180

ผู้สืบสวนตามแบบอย่างที่ดีของสังคม คุยถึงเรื่องนุกกลบาดเจ็บ ทรัพย์สินนั้นถูกขโมยไป โขงถึงเรื่องรักชาติและความรับผิดชอบในฐานะพลเมืองดี การพูดต้องค่อยๆ ก้าวไปแต่ละช่วง ควรระวังว่าจะกลายเป็นการสอนหรือต่อว่า เจ้าหน้าที่สืบสวนต้องผ่อนคลายและใช้ความอดทนมากขึ้น มุ่งสร้างความไว้วางใจเหมือนเพื่อนหรือญาติ โดยสังเกตพบว่าเจ้าหน้าที่สืบสวนของเราส่วนใหญ่เป็นคนที่มีความรัก ความเมตตาและมีความจริงใจนี้ก็นำมาแก้ปัญหาได้

จากที่กล่าวมาแล้วจะเห็นได้ว่าการเปิดช่องเริ่มต้นสัมภาษณ์นั้นสำคัญยิ่ง เจ้าหน้าที่สืบสวนจะต้องวางแผนเมื่อสัมภาษณ์ ให้คำนึงถึงจุดประสงค์ของการสัมภาษณ์ ทางที่จะเอาข้อมูลที่ได้ไปใช้และหวังอะไรจากการสัมภาษณ์พยาน เมื่อสามารถผ่านขั้นตอนการเปิดช่องเริ่มต้นการสัมภาษณ์อย่างมีแบบแผนแล้ว เจ้าหน้าที่สืบสวนจึงเริ่มดำเนินการสัมภาษณ์

4.1.4 การพิจารณาความน่าเชื่อถือของพยาน²⁵

หลังจากสัมภาษณ์แล้ว ถ้าเป็นเรื่องใหญ่สลับซับซ้อน เจ้าหน้าที่ต้องการตรวจสอบความน่าเชื่อถือของพยานว่ารู้จักเหตุการณ์ด้วยตนเองจริงหรือไม่ พยานบังเอิญไปอยู่ในตำแหน่งที่เห็นหรือได้ยินสิ่งที่เล่าให้เจ้าหน้าที่สืบสวนฟังได้อย่างไร ทำไมถึงได้นึกถึงเหตุการณ์และเวลาที่เกิดเหตุได้ พยานอยู่ในตำแหน่งใดจึงได้เห็นเกี่ยวกับสถานที่เกิดเหตุ อยู่ในตำแหน่งนั้นเมื่อใด และออกจากสถานที่เกิดเหตุไปเมื่อไร อย่างไร โดยเจ้าหน้าที่สืบสวนต้องหาคำตอบที่มีเหตุผลของคำถามดังต่อไปนี้

- 1) พยานมาจากที่ไหน
- 2) พยานกำลังจะไปไหน
- 3) พยานอยู่ที่ไหน เวลาเท่าไรและพยานกำลังทำอะไรอยู่ในขณะที่เกิดเหตุ ซึ่งเป็นเนื้อเรื่องส่วนใหญ่ที่พยานเล่า
- 4) ลักษณะร่างกายกับการมองเห็นประกอบภูมิประเทศ เช่น ความสูงของพยานจะเห็นได้หรือไม่ ภูมิประเทศของสถานที่เกิดเหตุ ความมาก-น้อยของแสงสว่างในเวลา กลางคืนและการบดบังใดๆ ที่เกิดขึ้นพร้อมกับเหตุการณ์
- 5) ส่วนประกอบที่มาพ้องกัน เช่น สาเหตุที่พยานมาอยู่ที่ไหน
- 6) การปฏิบัติตัวขณะให้การเป็นพยาน กิริยาอาการ
- 7) ชื่อเสียง ในด้านความซื่อสัตย์ และการพูดตรงไปตรงมา ชื่อเสียงทางสังคม

- ของพยาน

²⁵ เรื่องเดียวกัน, น. 181-182

ตามปกติแล้วไม่แนะนำให้สัมภาษณ์พยานซ้ำๆ กัน เว้นแต่การขาดความน่าเชื่อถือของพยานอาจจำเป็นต้องสัมภาษณ์ใหม่

4.1.5 เปรียบเทียบหลักการซักถามคำให้การของพนักงานสอบสวน²⁶

การซักถามคำให้การผู้เสียหาย ผู้ต้องหา พยาน เพื่อความมุ่งหมายอันสำคัญ คือ การแสวงหาข้อเท็จจริง หลักฐานและพฤติกรรมต่างๆที่เกิดขึ้นในคดี ทั้งเพื่อจะได้ทราบว่าผู้ใดกระทำความผิด การซักถามที่ดีจึงควรมีหลักปฏิบัติดังนี้

1) การเตรียมการซักถาม

1.1) สถานที่เกิดเหตุก่อนทำการซักถาม ตามปกติควรไปตรวจสอบสถานที่เกิดเหตุเสียก่อนเพื่อจะได้ทราบเรื่องราวในเบื้องต้นว่าเหตุเกิดที่ใด เมื่อใด ใครเป็นผู้เสียหาย ใครเป็นผู้ต้องสงสัย มีใครรู้เห็นบ้าง มีร่องรอยอย่างไร

1.2) กำหนดเวลาในการซักถาม แม้กฎหมายจะให้อำนาจพนักงานสอบสวนที่จะทำการสอบสวนเวลาใดก็ได้ แต่พนักงานสอบสวนควรเลือกเวลาที่จะให้เกิดความสะดวกด้วยกันทุกฝ่าย-

1.3) สถานที่สำหรับซักถาม พนักงานสอบสวนจะสอบสวน ณ ที่ใดก็ได้ แต่ควรที่จะทำการสอบสวนในสถานที่ที่ไม่ปะปนกับผู้ใด หากเป็นสถานที่ราชการควรจัดห้องให้สะอาดเรียบร้อย ไม่อึดอัด และไม่มีเสียงรบกวนสมาธิ การซักถามควรจะกระทำกันเพียงสองคน คือ พนักงานสอบสวนกับผู้ให้การเท่านั้น

2) การซักถาม

2.1) ไม่ควรตั้งคำถามหลายคำถามในเวลาเดียวกัน ถ้าพนักงานสอบสวนถามคำถามในขณะที่เดียวกันหลายคำถามจะทำให้ผู้ตอบคำถามเกิดความสับสน และยุ่งยากในการตอบ

2.2) หลีกเลี่ยงการถามนำ การซักถามที่มีลักษณะเป็นการชักนำให้ผู้ตอบตอบตามความต้องการของผู้ถามไม่พึงปฏิบัติ เพราะจะทำให้ผู้ตอบไม่ตอบให้ถูกต้องตามข้อเท็จจริง

2.3) ควรตั้งคำถามที่ง่าย ๆ สุภาพ ไม่เป็นคำถามที่ยาว หรือสลับซับซ้อน เพราะจะทำให้เกิดความยุ่งยากในการตอบ ผู้ตอบอาจตอบในสิ่งที่ไม่ทราบก็ได้ เพราะเขาไม่เข้าใจคำถาม และจะทำให้เขาเกิดความอึดอัดใจในการตอบ

2.4) ไม่แสดงกิริยาอาการดูหมิ่นเหยียดหยามคำตอบที่ผิดพลาดหรือเกินกว่าเหตุ คำตอบที่ผิดพลาดหรือคำตอบด้วยความรู้เท่าไม่ถึงการณ์ของผู้ตอบ เช่น คำตอบเกี่ยวกับระยะเวลาการพรรณารูปพรรณต่างๆ ฯลฯ พนักงานสอบสวนควรช่วยแก้ไขความผิดพลาดดังกล่าวให้เป็น

²⁶ สง่า ดวงอันพรและประดิษฐ์ กล้าณรงค์, พล.ต.ต.และพ.ต.อ. "การสืบสวนและสอบสวน" (กรุงเทพฯ:มหาวิทยาลัยธรรมศาสตร์, 2531), น.

2.5) ไม่ควรตั้งคำถามให้เป็นคำตอบ “ใช่” และ “ไม่ใช่” แต่เพียงอย่างเดียว การถามบุคคลบางคน ควรจะให้ผู้ตอบได้มีโอกาสชี้แจงข้อเท็จจริงต่างๆ ทั้งหมดที่เกิดขึ้น การยืนยันให้ตอบว่า “ใช่” และ “ไม่ใช่” อาจจะไม่เป็นธรรมแก่ผู้ตอบ และอาจจะได้รับคำตอบที่ไม่ถูกต้องตามข้อเท็จจริง

2.6) การควบคุมการซักถาม พนักงานสอบสวนจะต้องแสดงทัศนคติและท่าทีที่ดีต่อผู้ถูกซักถาม เพื่อให้ผู้ถูกซักถามเกิดความรู้สึกที่ดี มีความมั่นใจและเต็มใจในการให้ถ้อยคำ โดยพนักงานสอบสวน จะต้องไม่พยายามทำให้ผู้ถูกซักถามมีความรู้สึกว่าคุณครอบงำในการให้ถ้อยคำจากพนักงานสอบสวน

3) การดำเนินการซักถาม

3.1) การดำเนินการซักถามผู้เสียหายหรือพยานซึ่งรู้เหตุการณ์ในคดีนั้นมีหลักปฏิบัติดังนี้

ก) ท่าทีของพนักงานสอบสวนผู้ซักถามเป็นเรื่องสำคัญ พนักงานสอบสวนจะต้องวางตนเป็นมิตร พยายามชักจูงให้ผู้ให้ถ้อยคำอยู่ในอารมณ์ที่จะเล่าเรื่องราวที่จะเล่าเรื่องพนักงานสอบสวนจะต้องไม่ทักท้วง ถ้าข้อความที่เล่ามานั้นขัดแย้งกันหรือขัดต่อเหตุผล พนักงานสอบสวนควรจะสอบถามทบทวน เมื่อผู้นั้นเล่าจบแล้ว

ข) การสอบถามผู้เสียหายหรือพยาน ควรใช้วิธีการสนทนาโต้ตอบกัน ในทำนองผู้เสียหายหรือพยานเล่าเหตุการณ์ให้ฟัง พนักงานสอบสวนจะต้องตั้งใจรับฟังและแสดงให้ผู้เสียหายหรือพยานทราบว่า พนักงานสอบสวนทราบความทุกข์ของผู้เสียหายหรือพยาน และจะดำเนินการแก้ไขความเดือดร้อนอย่างจริงจัง

ค) ผู้เสียหายหรือพยานซึ่งอยู่ในอาการตกใจหรือหวาดระแวงอาจเล่าเรื่องผิดพลาดได้ จึงควรพิจารณาอารมณ์และสุขภาพของผู้เสียหายหรือพยานประกอบด้วย ข้อความที่ผู้เสียหายหรือพยานเล่าถึงข้อเท็จจริงต่างๆ โดยเฉพาะข้อเท็จจริงที่ผู้เสียหายเล่ามักเชื่อได้ แต่พนักงานสอบสวนไม่ควรเชื่อจนกว่าจะได้เทียบเคียงกับพยานอื่นๆ สนับสนุน

ง) การใช้คำถามเป็นเชิงสงสัยหรือคาดคั้น เช่นว่า “ที่ผู้เสียหายหรือพยานให้การมานี้ไม่น่าเชื่อ ขอให้การใหม่เพราะจะเป็นภัย” คำถามเช่นนี้อาจทำให้เสียขวัญไม่กล้าให้การ พนักงานสอบสวนต้องใช้ถ้อยคำละมุนละม่อม เป็นต้นว่า ตอนใดผู้เสียหายหรือพยานให้การไม่ละเอียดหรือขัดแย้งกัน ก็ควรใช้คำถามว่า “ให้ผู้เสียหายหรือพยานชี้แจงในข้อนั้นให้ละเอียดว่าผู้เสียหายหรือพยานรู้เห็นได้อย่างไร” เป็นต้น

3.2) การซักถามผู้ต้องหาหรือผู้ต้องสงสัยว่ากระทำความผิด หรือผู้ที่ไม่ยอมเปิดเผยข้อความที่ตนรู้เห็น

ก) การซักถามโดยตรง ควรใช้กับผู้ต้องหาที่มีเหตุผลว่าได้กระทำความผิดอย่างแน่ชัด วิธีนี้แบ่งออกเป็น 2 ประการ คือ

(1) วิธีแสดงความเห็นใจ

ผู้ต้องหาที่กระทำความผิดเป็นครั้งแรกหรือกระทำไปด้วยความประมาทอย่างรุนแรง หรือกระทำไปด้วยความหึงหวงริษยา ผู้ต้องหานี้พนักงานสอบสวนควรแสดงความเห็นใจ และพยายามให้ผู้ต้องหาไว้วางใจพนักงานสอบสวน ไม่ควรพูดหรือกล่าวถึงโทษในทางอาญาที่ผู้ต้องหาจะได้รับเป็นอันขาด พนักงานสอบสวนควรนำหลักฐานเข้าประกอบแล้วเร่งเร้าให้แจ้งความจริงแต่จะต้องไม่ใช้คำรุนแรงหรือคำหยาบคาย ซึ่งในที่สุดผู้ต้องหารับสารภาพผิดและกล่าวความจริง

(2) วิธีใช้เหตุผล

ผู้ต้องหาที่เคยกระทำผิดมาแล้ว หรือมีนิสัยเป็นคนร้ายมักปฏิบัติเสแสร้งความผิดเสมอ พนักงานสอบสวนควรแจ้งให้ผู้ต้องหานั้นทราบว่า การปฏิบัติเสแสร้งความผิดนั้นไม่ก่อให้เกิดประโยชน์อันใดพร้อมกับนำพยานหลักฐานมาขึ้นให้ผู้ต้องหาเห็นทุกประเด็นและทุกตอนเพื่อให้จำนนต่อพยานหลักฐานและเหตุผล

ข) การซักถามโดยทางอ้อม ผู้ต้องหาที่ยังไม่ปรากฏหลักฐานโดยแน่ชัดว่ากระทำความผิด พนักงานสอบสวนต้องซักถามรายละเอียดก่อนเกิดเหตุ ขณะเกิดเหตุ ภายหลังเกิดเหตุแล้ว ผู้ต้องหานี้ทำอะไร กับใคร ที่ไหน อย่างไร เมื่อใด แล้วพนักงานสอบสวนจะต้องตรวจสอบข้อต่อสู้ของผู้ต้องหาว่ามีความจริงหรือเท็จเพียงไร และให้ผู้ต้องหาชี้แจงให้เป็นที่พอใจว่าเหตุใดจึงเป็นเช่นนั้น

ค) การซักถามโดยอาศัยหลักจิตวิทยา ผู้ต้องหาบางคนเมื่อพนักงานสอบสวนพูดถึงบิดามารดา หรือบุคคลที่ผู้ต้องหานับถือ ผู้ต้องหาอาจแสดงความสะเทือนใจและเมื่อสนทนาได้ถึงความผิดนั้นๆ ในแง่ศีลธรรมอันดี ตลอดจนความผิดที่เขากระทำลง ผู้ต้องหาอาจให้การตามความจริงได้ แต่พนักงานสอบสวนจะต้องอาศัยความฉลาดที่จะหยั่งความรู้สึกและข้อมูลเหตุจูงใจของผู้ต้องหาเสียก่อน

ง) การซักถามด้วยวิธีอื่นๆ อาทิ เช่น ให้ผู้ต้องหาแย้งซึ่งกันและกันในคดีที่ผู้ต้องหาหลายคนร่วมกันกระทำผิด ถ้าผู้ต้องหาคนใดคนหนึ่งให้การตามความเป็นจริง ก็นำมาขึ้นผู้ต้องหาคนอื่นๆ หรือทำให้ผู้ต้องหาคนหนึ่งเชื่อว่าพรรคพวกของตนได้ให้ความร่วมมือกับเจ้าหน้าที่ ซึ่งอาจจะทำให้ผู้ต้องหาคนอื่นๆ ให้ถ้อยคำด้วยความเป็นจริงต่อพนักงานสอบสวนได้

4.2 การเฝ้าสังเกตการณ์ (Observation)²⁷

การเฝ้าสังเกตการณ์ หมายถึง การเฝ้าดูเป้าหมายอาจจะเป็นบุคคล ยานพาหนะ หรือสถานที่ เพื่อต้องการทราบรายละเอียดต่างๆ เกี่ยวกับเป้าหมายนั้นๆ โดยไม่ให้เป้าหมายที่ถูกเฝ้าสังเกตรู้ตัว

การเฝ้าสังเกตการณ์ (Observation) เป็นวิธีการสืบสวนหาข่าววิธีหนึ่ง ผู้ปฏิบัติจะต้องเรียนรู้เทคนิคและการฝึกฝนเพื่อให้การปฏิบัติสำเร็จลุล่วงไปด้วยดีมีประสิทธิภาพได้ข้อมูลที่สมบูรณ์ ในบางคดีไม่สามารถปล่อยให้เกิดความผิดพลาดเสียหายได้ เช่น เฝ้าสังเกตการณ์หรือสะกดรอยผู้ต้องสงสัยในคดีจับคนเรียกค่าไถ่ ถ้าผู้ต้องสงสัยไหวตัวอาจจะลงมือฆ่าเหยื่อหรือในคดีขยาเสพติดผู้ต้องสงสัยอาจจะทิ้งหรือทำลายขยาเสพติดทำให้ไม่สามารถจับกุมได้ ตลอดจนความบกพร่องในการเฝ้าสังเกตการณ์เมื่อคนร้ายไหวตัวเป็นเหตุให้เจ้าหน้าที่ฝ่ายสืบสวนถึงแก่ความตายได้ โดยหลักการแล้วถ้าทีมงานสืบสวนไม่พร้อม หรือคนร้ายระมัดระวังตัวมากๆ เจ้าหน้าที่ตำรวจสืบสวนจะไม่เลือกวิธีการนี้ เพราะเมื่อคนร้ายไหวตัวแล้วก็จะทำให้การสืบสวนคดีนั้นยิ่งยากขึ้น เจ้าหน้าที่ตำรวจสืบสวนควรเลือกปฏิบัติวิธีอื่น เว้นแต่จำเป็น

4.2.1 วัตถุประสงค์ในการเฝ้าสังเกตการณ์

- 1) เพื่อหาข้อมูลเกี่ยวกับความเคลื่อนไหวของเป้าหมายว่ามีพฤติกรรมอย่างไร ผู้ต้องสงสัยมีรูปร่างและลักษณะเป็นอย่างไร ใช้นยานพาหนะยี่ห้อใดและอยู่ที่พักหรือไม่ เพื่อนำมาประกอบข้อมูลซึ่งหามาได้โดยการสืบสวนวิธีอื่น
- 2) เพื่อได้รับหรือรวบรวมพยานหลักฐานของผู้กระทำผิด นำไปสู่การออกหมายจับ การจับกุมหรืออ้างต่อศาลในการพิจารณาคดี
- 3) เพื่อจับกุมผู้ต้องหา หรือยึดสิ่งของผิดกฎหมาย
- 4) เพื่อจะได้ทราบว่า มีใครที่มีส่วนเกี่ยวข้องกับผู้ต้องสงสัย หรือร่วมกระทำผิดบ้าง
- 5) เพื่อเป็นข้อมูลพื้นฐานในการซักถามปากคำผู้ต้องสงสัย หรือออกหมายค้น
- 6) เพื่อคุ้มกันเจ้าหน้าที่ผู้ปฏิบัติหรือสายลับในขณะปฏิบัติงาน เช่น เจ้าหน้าที่ตำรวจกำลังปลอมตัวเป็นคนร้ายเข้าไปติดต่อดีเอสเอตจากผู้ต้องสงสัย หรืออาจคุ้มครองพลเมืองดีที่เข้าไปติดต่อดีเอสเอตกับคนร้ายในคดีจับคนเรียกค่าไถ่
- 7) เพื่อพัฒนาข่าวที่มีอยู่ นำไปสู่การจับกุมบุคคลกลุ่มอื่น หรือเป็นการตรวจข่าวจากสายลับ
- 8) เพื่อสะกดรอยติดตาม เพราะการเฝ้าสังเกตการณ์นั้น เป็นพื้นฐานของการ สะกดรอยติดตาม

²⁷ พงศ์พัฒน์ ฉายาพันธุ์.พ.ศ.ท.. “ความรู้เบื้องต้นการสืบสวนอาชญากรรม”. (กรุงเทพฯ: สำนักพิมพ์วันใหม่.2537). น.185-188

4.2.2 กฎพื้นฐานของการเฝ้าสังเกตการณ์

- 1) เจ้าหน้าที่ผู้ปฏิบัติต้องมีความพร้อมทางร่างกายและจิตใจ และรู้วิธีการ
- 2) เลือกรูทำเลสังเกตการณ์ได้ดีไม่เป็นที่สะดุดตา และสามารถมองเห็นเป้าหมายได้ชัดเจนพอสมควร
- 3) วางตัวเป็นธรรมชาติเข้ากับสิ่งแวดล้อมได้ดีไม่ให้เป็นที่น่าสังเกตที่คนอื่นมองผ่านไปแล้วเห็นเป็นที่ผิดสังเกต
- 4) ไม่ทำให้เกิดผิดปกติ เช่น ส่งเสียงดังหรือเปิดวิทยุตำรวจ
- 5) ต้องพร้อมเสมอจะเฝ้าสังเกตการณ์เป็นเวลานาน ๆ
- 6) มีไหวพริบตื่นตัวอยู่เสมอ
- 7) บันทึกเหตุการณ์ที่เกิดขึ้นตลอดเวลา แสวงหาหลักฐานทันทีที่มีโอกาส เช่น ตรวจสอบสิ่งของในถังขยะหน้าบ้านของเป้าหมาย
- 8) รายงานทันทีที่มีโอกาส

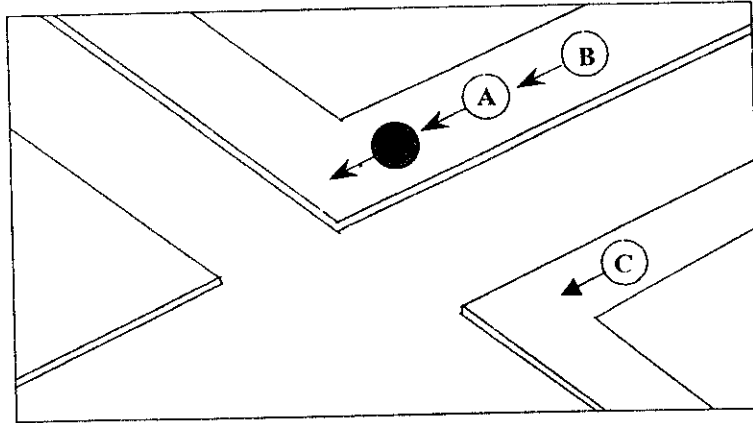
4.2.3 วิธีเฝ้าตรวจ มี 3 วิธีด้วยกันคือ²⁸

1) การเฝ้าตรวจชนิดเคลื่อนที่ (Moving Surveillance) ได้แก่ การเดินสะกดรอย (Foot Surveillance) และการใช้ยานพาหนะ (Vehicle Surveillance)

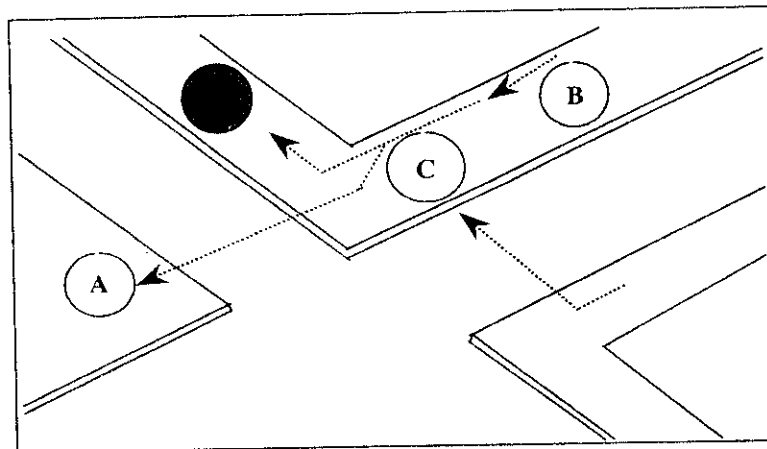
1.1) การเฝ้าตรวจโดยวิธีเดินสะกดรอย (Foot Surveillance) ยังอาจทำได้เป็น 2 วิธี คือ

ก) วิธี เอ. บี. ซี. (A.B.C. Method) ระบบนี้ใช้เจ้าหน้าที่ 3 คน หรือมากกว่า เอ. ติดตามผู้ถูกสงสัยโดยมี บี. เดินตามข้างหลัง เอ. และผู้ถูกสงสัย ซี. เดินขนานไปอีกฟากหนึ่งของถนน เมื่อผู้ถูกสงสัยเลี้ยวที่มุมถนน บี. จะเดินอยู่ในตำแหน่งเดิมของ เอ. ระหว่างนั้น เอ. จะข้ามถนนไปอยู่ในตำแหน่งของ ซี. แล้ว ซี. จะรุกไปข้างหน้าในตำแหน่งของ บี. ระบบนี้มีประโยชน์ในข้อที่ว่า ผู้สะกดรอยติดตามจะไม่ซ้ำหน้ากันและไม่จำเป็นต้องไปเดินเลี้ยวที่มุมถนนกับผู้ถูกสงสัย ดังแผนภาพต่อไปนี้

²⁸ สง่า ควงอัมพรและประคิมฐ กถำณรงค์, พ.ด.ค. และ พ.ด.อ. "การสืบสวนและสอบสวน". (กรุงเทพฯ: มหาวิทยาลัยรามคำแหง, 2531), น.



เอ.ติดตามผู้ถูกสงสัย โดยมีบีเดินตามหลังเอ และซีเดินขนานไปอีกฟากหนึ่งของถนน


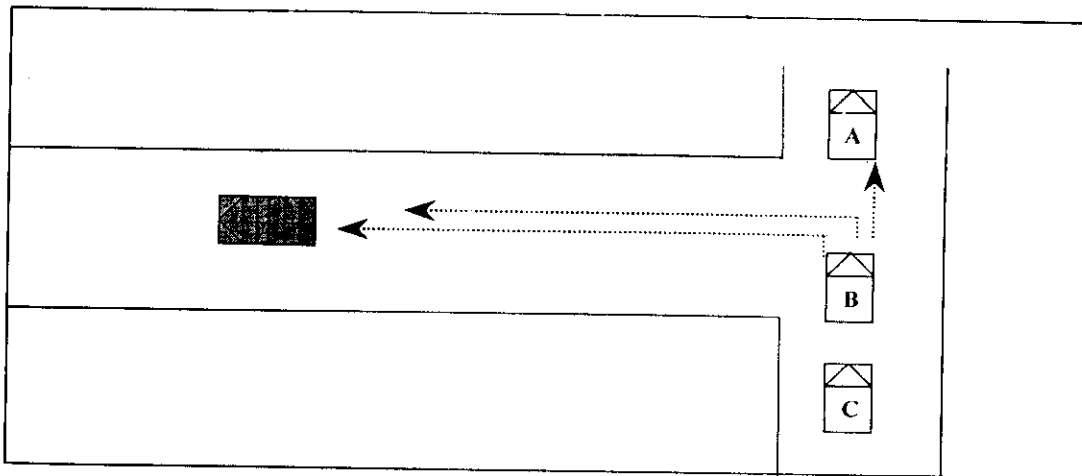


เมื่อผู้ถูกสงสัยเลี้ยวที่มุมถนน บี.จะเดินอยู่ในตำแหน่งเดิมของ เอ.ระหว่างนั้น เอ.จะเดินข้ามถนนไป อยู่ในตำแหน่งของ ซี. ซี.จะรุกไปข้างหน้า

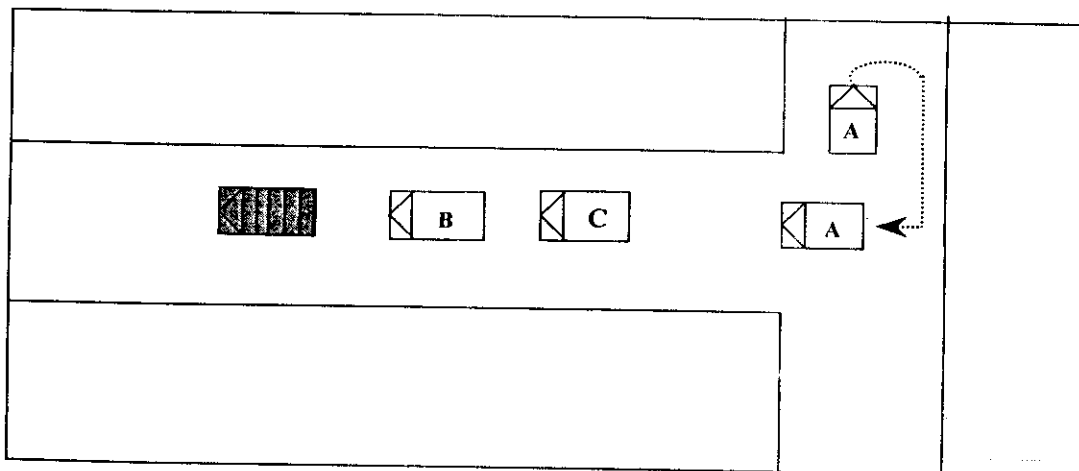
ข) วิธีกบกระโดด(Leap frog) ระบบนี้ใช้กับผู้ถูกสงสัยมีความไหวตัวดี เป็นคนจู้ระแวง และมีความระแวงระวังอยู่เสมอ มีการใช้ระบบเดินสะกดรอยตามแบบ เอ.บี.ซี. ดังกล่าวข้างต้น แต่จะหยุดสะกดรอยทันทีในกรณีที่ผู้ถูกสงสัยเดินเลี้ยว หรือหยุดเดิน การเฝ้าตรวจจะกระทำอีกในวันรุ่งขึ้น ณ จุดและเวลาที่หยุดเดินครั้งสุดท้าย ส่วนดีของระบบนี้อยู่ที่ว่าท่านไม่ทำให้ผู้ถูกสงสัยตกใจเพราะต้องยืนอยู่กับเขานานๆ วิธีนี้ใช้เวลานานมากและจะเกิดผลก็ต่อเมื่อผู้ถูกสงสัยมีความเคลื่อนไหวซ้ำๆ กัน ทุกวัน

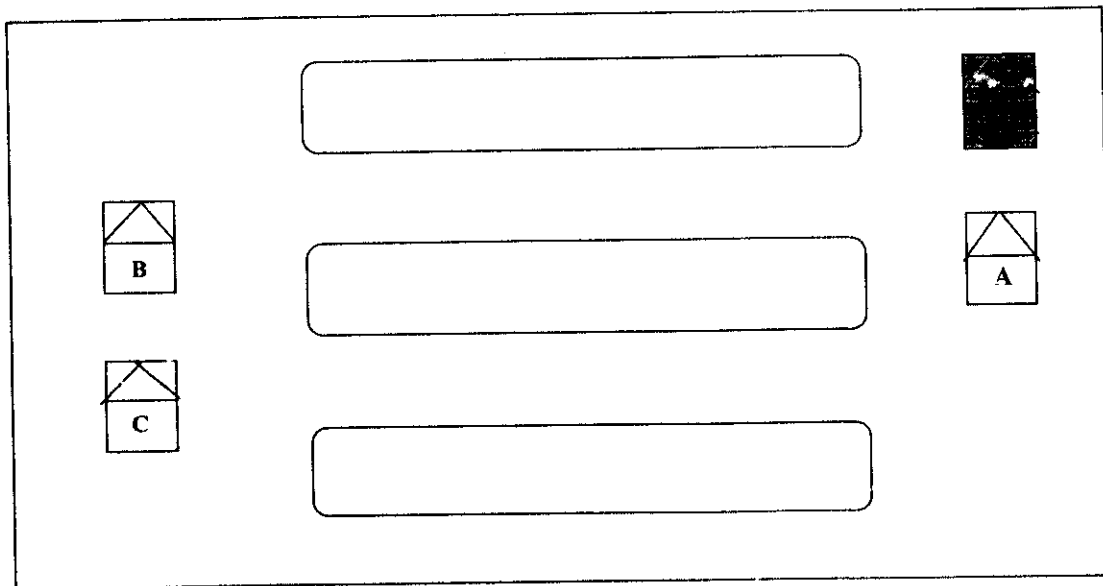
1.2) การเฝ้าตรวจแบบใช้ยานพาหนะ (Vehicle Surveillance) อาจนำวิธีการบางอย่างที่ใช้การเฝ้าตรวจแบบสะกดรอยมาใช้กับการเฝ้าแบบใช้ยานพาหนะ

ติดตามผู้ต้องสงสัยในระยะห่าง ๆ แต่อย่าให้ตลาดสายตา รถ B ติดตามรถ A และรถ C ติดตามรถ B ในระยะห่างพอสมควร โดยไม่ให้หยุดเช่นเดียวกัน

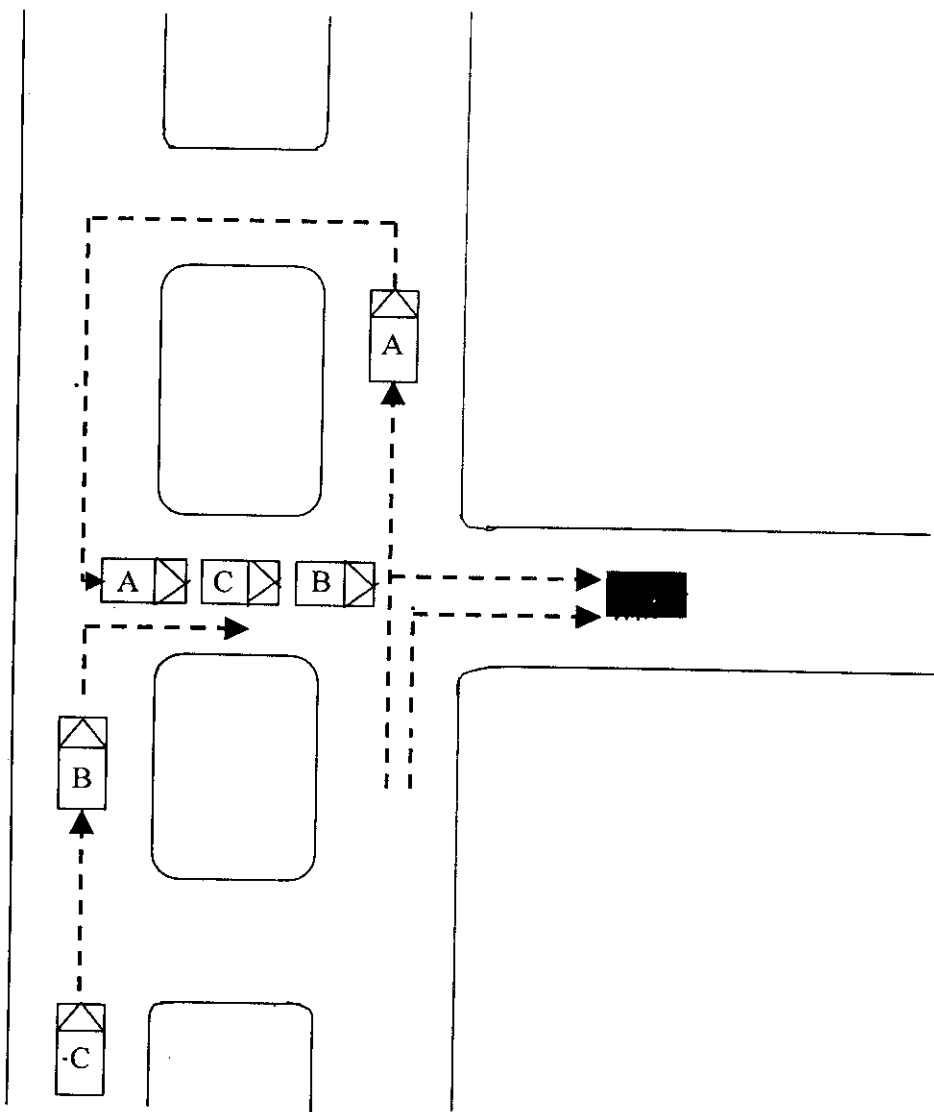



เมื่อรถเป้าหมายเลี้ยวไปในทางแยกเพราะอาจรู้ตัวหรือสงสัยว่าถูกติดตาม ให้รถ A ขับผ่านไปให้เป็นที่ของรถ B และ C ติดตามต่อไป และปฏิบัติเช่นนี้อีกเมื่อรถเป้าหมายเลี้ยว หรือจอด





ในโอกาสที่มีทางคู่ขนาน รถ B รถ C อาจจับอยู่ในทางขนานอีกสายหนึ่งจะเป็นการดี



เมื่อรถเป้าหมายเลี้ยวไป หรือเมื่อรถ A จำเป็นต้องเปลี่ยนตำแหน่งให้รถ B ติดตามต่อไป หรือทำหน้าที่แทนให้รถ A ระวังให้รถ B ทราบ ห้ามรถ A เลี้ยวตามในขณะที่เดียวกันให้รีบหาทางกลับรถมาต่อท้ายรถ C เพื่อเป็นคันสำรองต่อไป

2) การเฝ้าตรวจประจำที่ (Stationary Surveillance) ซึ่งได้แก่ การเฝ้าสังเกตเคหสถาน อาคารพาณิชย์ สถานที่ต่าง ๆ ฯลฯ การเฝ้าสังเกตลักษณะนี้ อาจทำการขยายวิธีการสืบสวนในรูปแบบการสังเกตการณ์ (Observation Post) ที่สังเกตการณ์ควรจะเป็นที่ช่วยให้เห็นสถานที่ หรือยานพาหนะได้อย่างชัดเจน และควรเป็นที่ที่เข้าออกได้โดยไม่มีใครมองเห็น นอกจากจะใช้สถานที่ที่เป็นที่สังเกตการณ์แล้ว อาจจะใช้รถบรรทุกคัดแปลงให้เป็นที่สังเกตการณ์ การใช้รถบรรทุกหรือรถอย่างอื่นคัดแปลงเป็นที่สังเกตการณ์ จะทำให้การเฝ้าสังเกตได้เข้าไปใกล้สถานที่ที่ต้องสงสัยเป็นอย่างดี

เจ้าหน้าที่ประจำที่สังเกตการณ์ ควรมีเครื่องมือและอุปกรณ์ในการปฏิบัติงาน ดังนี้

1. วิทยุรับ - ส่ง ซึ่งสามารถรับ - ส่งระหว่างสำนักงานและที่สังเกตการณ์ได้เป็นอย่างดี
 2. กล้องส่องทางไกลที่สามารถส่องให้ได้ภาพชัดเจนถึงความเคลื่อนไหวของบุคคล ตลอดทั้งตำแหน่งรูปพรรณของบุคคลที่อยู่ในสถานที่ต้องสงสัย
 3. กล้องถ่ายภาพ ควรใช้เลนส์ถ่ายไกล เพื่อบันทึกภาพสถานที่หรือบุคคลต้องสงสัย
 4. เครื่องบันทึกเสียง เพื่อใช้บันทึกข้อความในรายละเอียดอันเป็นสาระสำคัญที่เกี่ยวกับการพิสูจน์ตัวบุคคลและสิ่งของเพื่อเป็นหลักฐาน
 5. สมุดบันทึก จะต้องมีไว้เพื่อบันทึกเหตุการณ์ประจำวันที่เกี่ยวข้องกับการปฏิบัติหน้าที่
- 3) การเฝ้าตรวจนิคใช้เครื่องอิเล็กทรอนิกส์ (Electronic Surveillance) เป็นวิธีการสืบสวนที่ใช้วิทยาการสมัยใหม่ เช่น เครื่องลอบฟัง (Eavesdropping Devices) เครื่องดักฟัง (Conceal Microphone) ซึ่งเป็นเครื่องมือทางวิทยาศาสตร์สมัยใหม่

4.3 การสะกดรอยติดตาม (Surveillance)²⁹

การสะกดรอยติดตามในทางการสืบสวนหมายถึง การติดตามบุคคล ยานพาหนะ หรือสิ่งของโดยไม่ให้ผู้ถูกติดตาม หรือผู้พาสิ่งของรู้ว่าถูกติดตาม เพื่อให้ทราบรายละเอียดเกี่ยวกับพฤติกรรมความเคลื่อนไหว ที่อยู่หรือที่หลบซ่อน การสะกดรอยติดตามของงานสืบสวนยังรวมถึงการติดตามคุ้มครองเจ้าหน้าที่ที่เข้าปฏิบัติงาน โดยปลอมตัวอยู่ในกลุ่มคนร้าย

4.3.1 จุดประสงค์ของการสะกดรอยติดตาม

การปฏิบัติการสะกดรอยติดตามแต่ละครั้งต้องมีจุดประสงค์แน่ชัด หรือรู้ว่าต้องการอะไรในการปฏิบัติซึ่งพอจำแนกไว้ดังนี้

- 1) เพื่อทราบที่อยู่ของบุคคลและกลุ่มผู้ที่เกี่ยวข้อง
- 2) เพื่อหาหรือรวบรวมหลักฐานของการกระทำความผิด
- 3) เพื่อตรวจสอบข้อมูลข่าวที่ได้รับ
- 4) เพื่อพบหรือยึดสิ่งผิดกฎหมายที่ถูกซ่อน
- 5) เพื่อจับกุมผู้กระทำความผิดและผู้เกี่ยวข้อง

²⁹ พงศ์พัฒน์ ฉายาพันธุ์.พ.ด.ท. ความรู้เบื้องต้นการสืบสวนอาชญากรรม. (กรุงเทพฯ: สำนักพิมพ์วันใหม่,2537). น.188-190

- 6) เพื่อพัฒนาข่าวสารที่ได้รับ หรือนำไปสู่การจับกุมบุคคลอื่น
- 7) เพื่อเป็นข้อมูลในการซักถามหรือสอบปากคำ
- 8) เพื่อรู้รายละเอียดเกี่ยวกับพฤติการณ์ความเคลื่อนไหวของบุคคล

4.3.2 วิธีการสะกดรอยติดตาม มีด้วยกัน 3 วิธี ได้แก่

1) สะกดรอยติดตามโดยการเดินเท้า เป็นการเดินตามผู้ต้องสงสัย กรณีที่ผู้ต้องสงสัยไม่ได้ใช้ยานพาหนะใด ๆ เจ้าหน้าที่อาจเป็นคนเดียวหรือหลายคนแล้วแต่สถานการณ์สภาพแวดล้อมขณะนั้น ไม่มีข้อกำหนดแน่นอนถึงระยะห่างระหว่างผู้ต้องสงสัยกับเจ้าหน้าที่สะกดรอยต้องใช้การคาดคะเนว่าสามารถจะติดตามผู้ต้องสงสัยได้ทันและสังเกตเห็นการกระทำของผู้ต้องสงสัย

2) สะกดรอยติดตามโดยใช้ยานพาหนะเป็นการสะกดรอยติดตามโดยเจ้าหน้าที่สะกดรอยใช้ยานพาหนะเข้ามาช่วยสะกดรอยผู้ต้องสงสัย เช่น ใช้รถยนต์ จักรยานยนต์ และเครื่องบิน เนื่องจากผู้ต้องสงสัยใช้ยานพาหนะในการเดินทาง การสะกดรอยติดตามโดยใช้ยานพาหนะใช้หลักการคล้ายคลึงกับการสะกดรอยติดตามด้วยการเดินเท้า แต่มีความสลับซับซ้อนมากกว่าต้องเตรียมการอย่างมีขั้นมีตอน

3) สะกดรอยติดตามแบบผสมโดยใช้การเดินเท้าและยานพาหนะเป็นวิธีการสะกดรอยเป็นทีมงาน โดยการเดินเท้าที่ใช้ทีมสะกดรอยยานพาหนะสนับสนุน การสะกดรอยด้วยการเดินเท้า จะใช้ยานพาหนะนำเจ้าหน้าที่สะกดรอยติดตามผู้ต้องสงสัยจากสถานที่หนึ่ง ไปยังสถานที่อีกแห่งหนึ่ง การสะกดรอยติดตามโดยวิธีนี้มีความคล่องตัวดี เนื่องจากไม่ว่าผู้ต้องสงสัยจะเดินทางด้วยยานพาหนะใด เจ้าหน้าที่ก็สามารถติดตามได้ทัน นอกจากนี้ บางครั้งยานพาหนะ เช่น รถยนต์ ยังช่วยปกปิดเจ้าหน้าที่สะกดรอยได้เป็นครั้งคราว

การรวบรวมหลักฐานโดยการบันทึกและรายงาน ในการเฝ้าสังเกตการณ์ และสะกดรอย ติดตามถือเป็นเรื่องสำคัญ เพราะจะต้องนำข้อมูลไปประกอบการประเมินสถานการณ์เป็นข้อมูลหลักฐานไปสู่การจับกุมหรือดำเนินคดีในชั้นศาล บางครั้งต้องใช้อุปกรณ์บันทึกภาพในระหว่างที่ปฏิบัติการ ข่าวและข้อมูลที่ได้น่าจะต้องได้รับการจัดการอย่างมีระบบ เพื่อให้ข่าวและข้อมูลนี้ถูกส่งผ่าน ไปสู่บุคคลที่ควรจะได้รับข่าวอย่างถูกต้องตรงไปตรงมา ทั้งนี้อาจจะเป็นรายงานอย่างละเอียด หรือรายงานอย่างสรุปเป็นช่วง ๆ ก็ได้ ตามหน่วยสืบสวนใหญ่ ๆ จะมีเจ้าหน้าที่ที่ทำหน้าที่เฝ้าสังเกตการณ์ และสะกดรอยติดตามเป็นทีมงานที่มีความชำนาญพิเศษ หากจำเป็นควรเลือกขอความร่วมมือและประสานงานกับหน่วยงานที่มีความชำนาญจะดีกว่า หรือไม่ก็จัดตั้งทีมงานขึ้นมาใหม่ ฝึกฝนให้เกิดความชำนาญจะช่วยงานสืบสวนได้มาก

4.4 การอำพราง (Under Cover)³⁰

การอำพราง (Under Cover) เป็นเทคนิคการปฏิบัติงานทางการสืบสวนชั้นสูง เป็นการปฏิบัติเพื่อปกปิดวัตถุประสงค์ที่ต้องการ ในระหว่างที่ค้นหาความจริง และรวบรวมพยานหลักฐาน ก่อนการสืบสวนจะเสร็จสิ้น จนกระทั่งเมื่อได้ข้อเท็จจริงตามที่ต้องการ หรือมีการจับกุม โดยผู้ปฏิบัติ จะต้องซื่อสัตย์ และมีเหตุผลเมื่อกระทำตามแนวทางจริยธรรมของเจ้าหน้าที่ตำรวจสืบสวน

ปฏิบัติการอำพรางรวมถึงการปลอมแปลงตัว เทคนิคนี้เจ้าหน้าที่ผู้ปฏิบัติมีเหตุผลสมควร จะต้องเคร่งครัดต่อจริยธรรมมาก เพราะหากไม่เคร่งครัดต่อจริยธรรม จะกลายเป็นการโกหก หลอกลวงหรือจู่ใจ ทำให้ข้อมูลหลักฐานที่ได้มา ไม่สามารถใช้เป็นพยานหลักฐานในการพิจารณาคดีชั้นศาลได้ การฝึกฝนก่อนปฏิบัติเป็นเรื่องสำคัญในอันที่จะไม่ทำให้เกิดการฝ่าฝืนกฎหมายโดยเจ้าหน้าที่เสียเอง ผู้เขียนได้นำเอาเทคนิคนี้มารวมไว้ในความรู้เบื้องต้นทางการสืบสวน ด้วยเห็นว่าถึงอย่างไรผู้จะทำงานด้านสืบสวนจำเป็นต้องรู้ เพราะปัจจุบันในวงการตำรวจทั่วไปได้ใช้เทคนิคนี้กันอย่างกว้างขวาง

เทคนิคปฏิบัติการอำพรางและปลอมแปลงตัวได้ปฏิบัติกันมานานในกลุ่มผู้ทำการสืบสวน ไม่ว่าวงการใด ๆ เช่น ลอบฟังข่าวเข้าศึกในสมัยโบราณ ตำรวจยุคก่อนๆ ก็ใช้ แต่ที่นำมาเรียบเรียง เป็นวิชาการ ได้สอนและฝึกการปฏิบัติอย่างจริงจังเป็นครั้งแรก ได้แก่ หน่วยตำรวจของประเทศแคนาดา (Royal Canadian Mounted Police) โดยใช้สถานีรถไฟของเมือง Toronto เป็นสถานที่สอน ตั้งแต่เมื่อปี ค.ศ. 1984 (พ.ศ. 2527) รัฐบาลแคนาดาได้สนับสนุนให้เจ้าหน้าที่สืบสวนหลายหน่วยงาน ในประเทศไทยไปศึกษาอบรมหลักสูตรนี้ที่ประเทศแคนาดาอย่างต่อเนื่องมาโดยตลอดจนกระทั่ง ปัจจุบัน เทคนิคนี้สามารถช่วยให้การทำงานด้านสืบสวนมีประสิทธิภาพมากขึ้น โดยเฉพาะกับงานสืบสวนระยะยาว (Long Term Investigation)

เจ้าหน้าที่สืบสวนที่จะเข้าปฏิบัติการอำพราง ต้องคิดคาดการณ์ล่วงหน้า กำหนดรูปแบบที่จะนำไปเผชิญหน้ากับเหตุการณ์ต่างๆ ขณะปฏิบัติ เมื่อพบปัญหาตรงกับที่คาดการณ์ไว้จะได้สามารถแก้ปัญหาได้อย่างรวดเร็วและเหมาะสม แต่อย่ากำหนดแบบแผนไว้แน่นอนตายตัว เนื่องจากเหตุการณ์อาจเปลี่ยนแปลงแล้วไม่สามารถยึดหยุ่นได้ ทำให้กลายเป็นความเสียหาย เช่น เมื่อเจ้าหน้าที่อำพรางปลอมแปลงนั้น ผู้ปฏิบัติต้องคำนึงถึงสิ่งต่อไปนี้

- ความเหมาะสมของตัวผู้ปฏิบัติ นับตั้งแต่รูปร่าง บุคลิกลักษณะ การแต่งกาย ความรอบรู้ในเรื่องราวที่วางแบบแผนไว้

³⁰ เรื่องเดียวกัน.น. 193-198

- ความเหมาะสมระหว่างผู้ร่วมปฏิบัติในที่มงาน สามารถสอดคล้องกันหรือไม่ และเหมาะสมกับตัวบุคคลเป้าหมายหรือไม่

- มีความเหมาะสมกับสถานที่และสิ่งแวดล้อมขณะนั้นหรือไม่

- มีความเหมาะสมกับเวลาในขณะนั้นหรือไม่

4.4.1 การเลือกคุณสมบัติของเจ้าหน้าที่ผู้ปฏิบัติ

1) หากไม่มีกรณีใดเป็นพิเศษให้เลือกเจ้าหน้าที่ผู้ปฏิบัติเป็นผู้ชาย เพราะอันตรายจะเกิดกับผู้หญิงมากกว่า จากการทดลองพบว่าโดยเฉลี่ยในสถานการณ์งานด้านสืบสวนการ แสดงออกของผู้ชายเนบเนียนกว่าผู้หญิงถึง 4 เท่า

2) เจ้าหน้าที่ผู้ปฏิบัติต้องมีแรงกระตุ้น อยากจะปฏิบัติด้วยความจริงใจ

3) ผู้ปฏิบัติต้องเป็นคนฉลาดในการสนทนา เพราะหัวใจของเรื่องการอำพรางอยู่ที่ การสนทนาโดยไม่จำเป็นว่าจะต้องเป็นคนที่ถูกเก่งหรือพูดมาก

4) ผู้ปฏิบัติต้องมีการคิดการณ์ล่วงหน้า มีการวางแผนไว้ใจ

5) ผู้ปฏิบัติต้องฝึกฝนให้คิดได้เร็ว

6) ผู้ปฏิบัติสามารถดัดแปลงการปฏิบัติให้กลมกลืนไม่ขัดกับสิ่งแวดล้อม

7) ผู้ปฏิบัติต้องเป็นนักแสดงที่ดี บทบาททำทางเหมาะสมกับเรื่องราว

8) การปรากฏตัวถูกต้องตรงกับแผนการที่วางไว้ โดยเฉพาะเรื่องเวลาถือเป็นสำคัญ

การปฏิบัติด้านการอำพรางของเจ้าหน้าที่สืบสวน ความสำคัญมักจะอยู่ที่การสื่อสาร นับตั้งแต่การมองตาและบทสนทนา โดยปกติการเตรียมตัวมาดีและมีประสบการณ์ทำให้สามารถ ประสบความสำเร็จ โดยพยายามควบคุมลักษณะท่าทางการแสดงออกให้เป็นปกติธรรมดา มากที่สุด ความรู้สึกตื่นเต้นต่างๆ หรือความรู้สึกที่ไม่ดี แม้แต่ความระแวงว่าคนร้ายกำลังไหวตัว จะเกิดขึ้นกับผู้ปฏิบัติในขณะนั้นก็อย่าตกใจ เป็นเพราะผู้ปฏิบัติเป็นมนุษย์ที่ยังมีชีวิตอยู่ จึงต้องมีความรู้สึกเช่นนั้นเป็นธรรมดา นอกจากความรู้สึกกังวลใจแล้ว อาจจะทำให้มีอาการเหนื่อยง่าย เกรียด ปวดท้อง ปวดศีรษะ เหงื่อไหล มือสั่น เป็นเพราะระบบประสาทอัตโนมัติของร่างกาย ทำให้ความดันเลือดในร่างกายผิดปกติ การรักษาสุขภาพร่างกายให้สมบูรณ์แข็งแรงจึงเป็นเรื่อง สำคัญสำหรับเจ้าหน้าที่ผู้ปฏิบัติเป็นอย่างมาก

การแก้อาการต่างๆ ซึ่งเกิดจากระบบภายในของร่างกาย ให้เริ่มจากการปรับความคิด โดยทำให้ใจให้ปกติ เพราะจริงๆ แล้วมันเป็นเพียงหน้าที่ส่วนหนึ่งที่เรามีโอกาสมากกว่าคนร้ายหลายๆ ด้าน จึงไม่ใช่เรื่องใหญ่ที่จะปล่อยให้มียุทธพลเหนือความรู้สึกนึกคิดหรือชีวิตของเราแต่อย่างใดเลย ก่อนการปฏิบัติควรรู้ระบบและวิธีการของสถานที่และข้อมูลตัวเป้าหมายมากที่สุดเท่าที่จะหาได้ ถ้าต้องสนทนา การอ้างสถานที่ควรจะเป็นสถานที่ๆ เป้าหมายไม่รู้ ถ้าหากเป้าหมายรู้ ก็ให้รีบ

หลีกเลี่ยง เช่นอาจถามถึงชื่อคนที่สมมติขึ้นมาเพื่อเป็นช่องทางในการเปลี่ยนเรื่อง การอำพรางหรือปลอมตัวของผู้ปฏิบัติให้พยายามเลี่ยงเรื่องที่มีศัพท์เฉพาะภาษาเฉพาะ เช่นการปลอมเป็นนักวิทยาศาสตร์ การปลอมเป็นคนภาคอีสาน ขณะที่ผู้ปฏิบัติไม่มีความชำนาญเรื่องภาษาอีสาน หากจำเป็นในเรื่องโกหกควรเป็นเรื่องสมมติที่ง่าย ๆ

4.4.2 เทคนิคในการปฏิบัติการอำพรางที่เป็นหลักใหญ่ๆ ได้แก่

1) การปลอมแปลงตัว

- อย่าให้มีร่องรอยของความเป็นเจ้าหน้าที่ เช่นไม่พกบัตรประจำตัวข้าราชการ เครื่องเขียนของทางราชการ ฯลฯ

- ทำตัวให้เข้ากับสิ่งแวดล้อม

- ต้องศึกษาถึงภูมิหลังของเรื่องที่สร้างขึ้นให้ดี

- ควรมีเอกสาร หลักฐาน เพื่อสนับสนุนเรื่องราวที่สร้างขึ้น

- ต้องแน่ใจว่าแบบของเครื่องแต่งกายต้องสมเหตุสมผล

- ถ้าเรื่องที่สร้างขึ้นเกี่ยวกับการค้าหรืองานอาชีพจะต้องศึกษาให้รู้ถึงวิธีการ ตลอดจนเครื่องมือเครื่องไม้เครื่องมือที่ทันสมัย

- ถ้าจำเป็นต้องเช่าอาคาร ที่พัก เพื่อให้เหมาะกับเรื่องก็ต้องทำ

2) ในระหว่างติดต่อกับฝ่ายตรงข้าม ต้องมีความเชื่อมั่นว่า

- ติดต่อกันลักษณะความเป็นมิตร แต่อย่าปล่อยตัวให้สนิทสนมเกินควร

- อย่าแสดงเกินบทบาทที่ได้รับมอบหมาย

- ถ้าถูกฝ่ายตรงข้ามข่มขู่ในเชิงขู่ก็ให้ขู่ในเชิงขู่กลับไป

- ถ้าจำเป็นก็ให้แสดงท่าทางเป็นนักเลง

3) วิธีการเข้าได้ที่ถูกต้อง

- ถ้าเป็นไปได้พยายามตรวจสอบหลักฐานส่วนตัวของฝ่ายตรงข้าม

- อย่าพูดเกินกว่าที่จำเป็น

- กระตุ้นให้ฝ่ายตรงข้ามพูดออกมา แต่อย่าป้อนคำถามมากนัก

- คะชั้นคะยอให้ฝ่ายตรงข้ามดื่มให้มากๆ แต่ตัวเองอย่าดื่มมาก

(อ้างว่ากระเพาะอาหารหรือตับอักเสบดื่มมากไม่ได้)

- อย่าแสดงความกระวนกระวายใคร่รู้จนออกหน้า

4) พยายามติดต่อกับทีมสะกดรอยไว้เสมอ

- ต้องมีการนัดหมายเรื่องการใช้สัญญาณกันไว้ก่อน เช่น ถอดเครื่องแต่งกายบางชิ้นออก จุกหูหรี ฯลฯ

- หาท่างพบกันในห้องน้ำของโรงแรม
- สอดใส่ข่าวที่จะส่งไว้ในนุหรี หรือของนุหรีที่โยนทิ้ง
- หากจะมีการเคลื่อนไหว ย้ายสถานที่ ให้ทำช้าๆ หรือถ้าจำเป็นให้หาเรื่อง

หน่วงเหนี่ยวไว้เพื่อให้ทีมสะกดรอยติดตามได้ทัน

ข้อห้าม อย่าฝ่าฝืนกฎหมายและแคะต้องตัว เป้าหมาย ให้คำนึงเสมอว่าปกติแล้วคนร้ายจะเชื่อเจ้าหน้าที่ที่ปฏิบัติอยู่แล้ว เว้นแต่ตัวเจ้าหน้าที่ผู้ปฏิบัติเองจะแสดงออกอย่างผิดปกติ

เมื่อเสร็จภารกิจแล้ว ตัวผู้ปฏิบัติจะรู้สึกอยากเล่าเรื่องราวทั้งหมดให้ผู้ฟัง การแสดงออกอย่างมีมิตรภาพอันดีกับเพื่อนร่วมงานและบุคคลในครอบครัว จะช่วยให้ตัวผู้ปฏิบัติมีความรู้สึกดีและอบอุ่นขึ้น แต่ต้องมีให้เกิดความรู้สึกอย่างเด็กเข้าแทรก เมื่อรายงานต้องรายงานผลทั้งทางบวกและทางลบ ให้ถือว่าเพื่อนร่วมงานเป็นผู้มีภาระหน้าที่ช่วยปรับความรู้สึกของผู้ปฏิบัติพร้อมทั้งไม่วิพากษ์วิจารณ์ผู้ปฏิบัติด้วยการร้องเพลง การเล่นกีฬาเบา รับประทานอาหาร หรือกลับไปทำงาน อคติแรกจะช่วยให้ผู้ปฏิบัติรู้สึกดีได้อีกทางหนึ่ง

ข้อแนะนำนี้เพื่อให้ตัวผู้ปฏิบัติเกิดความมั่นใจขึ้น เพื่อลดความตื่นเต้นในขณะกระทำการ และเพื่อให้การทำงานครั้งต่อๆ ไป ได้ผลสมบูรณ์ เป็นวิธีการหนึ่งที่ช่วยสร้างเจ้าหน้าที่ที่ปฏิบัติการให้มีคุณภาพและประสิทธิภาพอย่างแท้จริง (ความไม่มั่นใจ ความหวั่นไหวหวาดระแวงเป็นสิ่งที่ผู้ปฏิบัติไม่ควรยึดถือไว้เป็นคุณสมบัติของตนแม้แต่ประการเดียว)

