

บทที่ 4

การจัดระเบียบบริหารราชการส่วนภูมิภาค

ส่วนที่ 2

การจัดระเบียบบริหารราชการส่วนภูมิภาค

มาตรา 51 : ให้จัดระเบียบบริหารราชการส่วนภูมิภาค ดังนี้

- (1) จังหวัด
- (2) อำเภอ

ราชการส่วนภูมิภาค คือราชการส่วนกลางของกระทรวง ทบวง กรม ต่าง ๆ ที่ได้แบ่งการปกครอง (Deconcentration) ไปดำเนินการตามเขตการปกครองทั่วประเทศ เพื่อจะสนองความต้องการของประชาชนได้รวดเร็ว และมีประสิทธิภาพมากขึ้น ทั้งนี้โดยที่ส่วนกลางได้มอบอำนาจการตัดสินใจในการดำเนินงานบางส่วนให้แก่เจ้าหน้าที่ ซึ่งส่วนกลางส่งไปประจำเพื่อปฏิบัติราชการตามเขตการปกครองต่าง ๆ ในส่วนภูมิภาค ซึ่งโดยทั่วไปแล้ว ราชการส่วนภูมิภาคมีลักษณะที่สำคัญ ดังนี้

- 1) การปกครองแบบราชการส่วนภูมิภาค เป็นการแบ่งอำนาจปกครองจากส่วนกลาง (Deconcentration) ให้แก่ผู้แทนราชการบริหารส่วนกลางซึ่งไปประจำอยู่ในส่วนภูมิภาค มิใช่เป็นการกระจายอำนาจปกครอง (Decentralization)
- 2) เจ้าหน้าที่ในส่วนภูมิภาคยังอยู่ภายใต้อำนาจการบังคับบัญชาของส่วนกลาง โดยเฉพาะในเรื่องการแต่งตั้งถอดถอน
- 3) ราชการส่วนภูมิภาคได้รับมอบอำนาจในการวินิจฉัยสั่งการเฉพาะบางเรื่องบางประการเท่านั้น ราชการส่วนกลางมีอำนาจที่จะเปลี่ยนแปลงแก้ไขคำวินิจฉัยสั่งการของส่วนภูมิภาคได้ ฉะนั้นผู้มีอำนาจสั่งการขั้นสุดท้ายคือราชการส่วนกลางนั่นเอง

ตาม พ.ร.บ.ระเบียบบริหารราชการแผ่นดิน พ.ศ.2534 ให้จัดระเบียบบริหารราชการส่วนภูมิภาคไว้ 2 ลำดับ คือ

- (1) จังหวัด
- (2) อำเภอ

หมายเหตุ : ตามพ.ร.บ.ระเบียบบริหารราชการแผ่นดิน พ.ศ. 2534 มาตรา 68 บัญญัติว่า “การจัดการปกครอง นอกจากที่ได้บัญญัติไว้ในพระราชบัญญัตินี้ ให้เป็นไปตามกฎหมายว่าด้วยการปกครองท้องถิ่น” ซึ่งนอกเหนือจาก “อำเภอ” แล้วก็ยังมีหน่วยการปกครองย่อยรองจากอำเภอ ได้แก่ กิ่งอำเภอ ตำบล และหมู่บ้าน โดยเป็นการปกครองท้องถิ่น ตามการจัดการปกครองของกฎหมาย คือ “พ.ร.บ. ลักษณะปกครองท้องถิ่น พ.ศ.2457”

1 จังหวัด :

1.1. การจัดตั้งและสถานะของ “จังหวัด”

<p>หมวด 1</p> <p>จังหวัด</p> <p>มาตรา 52 : ให้รวมท้องที่หลาย ๆ อำเภอตั้งขึ้นเป็นจังหวัดมีฐานะเป็นนิติบุคคล การตั้ง ยุบ และเปลี่ยนแปลงเขตจังหวัด ให้ตราเป็นพระราชบัญญัติ</p>

จังหวัด : เป็นหน่วยการปกครองส่วนภูมิภาคที่ใหญ่ที่สุด โดยประกอบด้วยอำเภอหลาย ๆ อำเภอ มีฐานะเป็นนิติบุคคล การตั้ง การยุบ และการเปลี่ยนแปลงเขตจังหวัดต้องตราเป็นพระราชบัญญัติ ปัจจุบันทั่วประเทศมี 75 จังหวัด โดย

ไม่รวมกรุงเทพมหานคร เพราะไม่มีฐานะเป็นจังหวัดตามกฎหมายว่าด้วยการบริหารราชการแผ่นดิน ทั้งนี้ การจัดตั้งจังหวัดจะต้องกำหนดเขตของจังหวัดให้ชัดเจนแน่นอน โดยมีเครื่องหมายแสดงเขตไว้ทุกด้านว่า มีอาณาเขตพื้นที่ติดต่อกับเขตจังหวัดใดบ้าง ตรงจุดไหน และทางทิศใด ซึ่งสามารถจะทราบได้ว่าในแต่ละจังหวัดมีพื้นที่เท่าไร อีกทั้ง ทางราชการ จะต้องกำหนดชื่อของจังหวัดไว้ด้วย ตลอดจนสถานที่ตั้งทำงานของจังหวัด เพื่อใช้เป็นศูนย์กลางบริหารราชการของจังหวัด ซึ่งเรียกว่า “ศาลากลางจังหวัด...” โดยระบุชื่อต่อท้ายดังนั้น สรุปว่า การจัดตั้งจังหวัดจะต้องมีชื่อ เขต ที่ทำงาน พื้นที่อาณาเขต จำนวนประชากร จำนวนอำเภอและกิ่งอำเภอที่อยู่ในเขตปกครอง

1.2 อำนาจหน้าที่และองค์ประกอบของ “คณะกรรมการจังหวัด” :

มาตรา 53 : ในจังหวัดหนึ่งให้มีคณะกรรมการจังหวัดทำหน้าที่เป็นที่ปรึกษาของผู้ว่าราชการจังหวัด ในการบริหารราชการแผ่นดินในจังหวัดนั้น และให้ความเห็นชอบในการจัดทำแผนพัฒนาจังหวัด กับปฏิบัติหน้าที่อื่นตามที่กฎหมายหรือมติของคณะรัฐมนตรีกำหนด

คณะกรรมการจังหวัดประกอบด้วยผู้ว่าราชการจังหวัดเป็นประธาน รองผู้ว่าราชการจังหวัดหนึ่งคนตามที่ผู้ว่าราชการจังหวัดมอบหมาย ปลัดจังหวัด อัยการจังหวัดซึ่งเป็นหัวหน้าที่ทำกรอัยการจังหวัด รองผู้บังคับการตำรวจซึ่งทำหน้าที่หัวหน้าตำรวจภูธรจังหวัด หรือผู้กำกับการตำรวจภูธรจังหวัด แล้วแต่กรณี และหัวหน้าส่วนราชการประจำจังหวัดจากกระทรวง และทบวงต่าง ๆ เว้นแต่กระทรวงมหาดไทยซึ่งประจำอยู่ในจังหวัดกระทรวงหรือ

ทบวงละหนึ่งคนเป็นกรรมการจังหวัด และหัวหน้าสำนักงานจังหวัด เป็นกรรมการจังหวัดและเลขานุการ

ถ้ากระทรวงหรือทบวงมีหัวหน้าส่วนราชการประจำจังหวัด ซึ่งกรมต่าง ๆ ในกระทรวงหรือทบวงนั้นส่งมาประจำอยู่ในจังหวัด มากกว่าหนึ่งคน ให้ปลัดกระทรวงหรือปลัดทบวงกำหนดให้หัวหน้าส่วนราชการประจำจังหวัดหนึ่งคน เป็นผู้แทนของกระทรวงหรือทบวงในคณะกรรมการจังหวัด

ในการปฏิบัติหน้าที่ตามวรรคหนึ่ง เมื่อผู้ว่าราชการจังหวัด เห็นสมควรจะแต่งตั้งให้หัวหน้าส่วนราชการประจำจังหวัดซึ่งปฏิบัติหน้าที่ในราชการส่วนภูมิภาคคนหนึ่ง หรือหลายคนเป็นกรรมการ จังหวัดเพิ่มขึ้นเฉพาะการปฏิบัติหน้าที่ใดหน้าที่หนึ่งก็ได้

จังหวัด :- ผู้ว่าราชการจังหวัด เป็นผู้บริหารราชการ

- คณะกรรมการจังหวัดทำหน้าที่เป็นที่ปรึกษาของผู้ว่าฯ
 - การบริหารราชการแผ่นดิน
 - ให้ความเห็นชอบในการจัดทำแผนพัฒนาจังหวัด
 - อื่น ๆ

องค์ประกอบของคณะกรรมการจังหวัด :- ประกอบด้วย

- 1) ผู้ว่าราชการจังหวัด เป็นประธาน
- 2) รองผู้ว่าราชการจังหวัด เป็นกรรมการ
- 3) ปลัดจังหวัด เป็นกรรมการ
- 4) อัยการจังหวัด เป็นกรรมการ
- 5) รองผู้บังคับการตำรวจภูธร/หรือผู้กำกับการฯ เป็นกรรมการ
- 6) หัวหน้าส่วนราชการประจำจังหวัด เป็นกรรมการ
- 7) หัวหน้าสำนักงานจังหวัด เป็นกรรมการจังหวัดและเลขานุการ

1.3 สายงานของการบังคับบัญชาในระดับจังหวัด

มาตรา 54 : ในจังหวัดหนึ่ง ให้มีผู้ว่าราชการจังหวัดคนหนึ่งเป็นผู้รับนโยบายและคำสั่งจากนายกรัฐมนตรีในฐานะหัวหน้ารัฐบาล คณะรัฐมนตรี กระทรวง ทบวง กรม มาปฏิบัติกรให้เหมาะสมกับท้องที่และประชาชน และเป็นหัวหน้าบังคับบัญชาบรรดาข้าราชการฝ่ายบริหาร ซึ่งปฏิบัติหน้าที่ในราชการส่วนภูมิภาคในเขตจังหวัด และรับผิดชอบในราชการจังหวัดและอำเภอ และจะให้มีรองผู้ว่าราชการจังหวัด หรือผู้ช่วยผู้ว่าราชการจังหวัดหรือทั้งรองผู้ว่าราชการจังหวัด และผู้ช่วยผู้ว่าราชการจังหวัดเป็นผู้ช่วยสั่งและปฏิบัติราชการแทนผู้ว่าราชการจังหวัดก็ได้

รองผู้ว่าราชการจังหวัดหรือผู้ช่วยผู้ว่าราชการจังหวัดเป็นผู้บังคับบัญชาข้าราชการฝ่ายบริหารส่วนภูมิภาคในเขตจังหวัด และรับผิดชอบในราชการรองจากผู้ว่าราชการจังหวัด

ผู้ว่าราชการจังหวัด รองผู้ว่าราชการจังหวัด และผู้ช่วยผู้ว่าราชการจังหวัด สังกัดกระทรวงมหาดไทย

มาตรา 55 : ในจังหวัดหนึ่ง นอกจากจะมีผู้ว่าราชการจังหวัดเป็นหัวหน้าปกครองบังคับบัญชาข้าราชการ และรับผิดชอบงานบริหารราชการของจังหวัดดังกล่าว ในมาตรา 54 ให้มีปลัดจังหวัด และหัวหน้าส่วนราชการประจำจังหวัดซึ่งกระทรวง ทบวง กรมต่าง ๆ ส่งมาประจำทำหน้าที่เป็นผู้ช่วยเหลือผู้ว่าราชการจังหวัด และมีอำนาจบังคับบัญชาข้าราชการฝ่ายบริหารส่วนภูมิภาคซึ่งสังกัดกระทรวง ทบวง กรมนั้น ในจังหวัดนั้น

มาตรา 56 : ในกรณีที่ไม่มีผู้ดำรงตำแหน่งผู้ว่าราชการจังหวัด หรือมีแต่ไม่อาจปฏิบัติราชการได้ ให้รองผู้ว่าราชการจังหวัดเป็นผู้รักษาราชการแทน ถ้าไม่มีผู้ดำรงตำแหน่ง รองผู้ว่าราชการจังหวัด หรือมีแต่ไม่อาจปฏิบัติราชการได้ ให้ผู้ช่วยผู้ว่าราชการจังหวัดเป็นผู้รักษาราชการแทน ถ้าไม่มีผู้ดำรงตำแหน่ง ผู้ช่วยผู้ว่าราชการจังหวัด หรือมีแต่ไม่อาจปฏิบัติราชการได้ ให้ปลัดจังหวัดเป็นผู้รักษาราชการแทน ถ้ามีรองผู้ว่าราชการจังหวัด ผู้ช่วยผู้ว่าราชการจังหวัด หรือปลัดจังหวัดหลายคน ให้ปลัดกระทรวงแต่งตั้งรองผู้ว่าราชการจังหวัด ผู้ช่วยผู้ว่าราชการจังหวัด หรือปลัดจังหวัดคนใดคนหนึ่ง แล้วแต่กรณี เป็นผู้รักษาราชการแทนถ้าไม่มีทั้งผู้ดำรงตำแหน่งรองผู้ว่าราชการจังหวัด ผู้ช่วยผู้ว่าราชการจังหวัด และปลัดจังหวัด หรือมีแต่ไม่อาจปฏิบัติราชการได้ ให้หัวหน้าส่วนราชการประจำจังหวัด ซึ่งมีอาวุโสตามระเบียบแบบแผนของทางราชการเป็นผู้รักษาราชการแทน

ในการจัดระเบียบบริหารราชการของจังหวัดหนึ่ง ๆ นั้น มีเจ้าหน้าที่ที่รับผิดชอบบริหารงานทั้งระดับหัวหน้าและข้าราชการผู้อยู่ในบังคับบัญชา ดังนี้

- 1) ผู้ว่าราชการจังหวัด
- 2) รองผู้ว่าราชการจังหวัด
- 3) ผู้ช่วยผู้ว่าราชการจังหวัด (ยังไม่มีแต่งตั้ง)
- 4) ปลัดจังหวัด
- 5) หัวหน้าส่วนราชการประจำจังหวัด
- 6) คณะกรรมการจังหวัด ที่ทำหน้าที่เป็นที่ปรึกษาของผู้ว่าราชการจังหวัด
- 7) ข้าราชการ และลูกจ้างประจำของจังหวัด

1.4 อำนาจและหน้าที่ของ “ผู้ว่าราชการจังหวัด”

ในจังหวัดหนึ่ง มีผู้ว่าราชการจังหวัดคนหนึ่งเป็นข้าราชการสังกัดกระทรวงมหาดไทย (สำนักงานปลัดกระทรวงมหาดไทย) เป็นผู้รับนโยบายและคำสั่งจากราชการบริหารส่วนกลาง และรัฐบาลมาปฏิบัติให้เหมาะสมกับสภาพแวดล้อมของจังหวัดนั้น ทั้งนี้ การแต่งตั้งและถอดถอนผู้ว่าราชการจังหวัดจะกระทำได้โดย “พระบรมราชโองการ” ของพระบาทสมเด็จพระเจ้าอยู่หัว

ผู้ว่าราชการจังหวัด เป็นหัวหน้าฝ่ายบริหารของราชการส่วนภูมิภาคในจังหวัดนั้น ๆ โดยมีกฎหมายให้อำนาจหน้าที่และความรับผิดชอบไว้หลายประการ ในฐานะที่เป็นตัวแทนของรัฐบาลในเขตจังหวัดที่ขึ้นตรงต่อส่วนกลางและรัฐบาล

มาตรา 57 : ผู้ว่าราชการจังหวัดมีอำนาจและหน้าที่ดังนี้

- (1) บริหารราชการตามกฎหมายและระเบียบแบบแผนของทางราชการ
- (2) บริหารราชการตามที่คณะรัฐมนตรี กระทรวง ทบวง กรม มอบหมายหรือตามที่นายกรัฐมนตรีสั่งการในฐานะหัวหน้ารัฐบาล
- (3) บริหารราชการตามคำแนะนำและคำชี้แจงของผู้ตรวจราชการกระทรวง ในเมื่อไม่ขัดต่อกฎหมาย ระเบียบ ข้อบังคับ หรือคำสั่งของกระทรวง ทบวง กรม มติของคณะรัฐมนตรีหรือการสั่งการของนายกรัฐมนตรี

(4) กำกับดูแลการปฏิบัติราชการอันมิใช่ราชการส่วนภูมิภาคของข้าราชการ ซึ่งประจำอยู่ในจังหวัดนั้น ยกเว้นข้าราชการทหาร ข้าราชการฝ่ายตุลาการ ข้าราชการฝ่ายอัยการ ข้าราชการพลเรือนในมหาวิทยาลัย ข้าราชการในสำนักงานตรวจเงินแผ่นดิน และข้าราชการครู ให้ปฏิบัติราชการให้เป็นไปตามกฎหมาย ระเบียบ ข้อบังคับหรือคำสั่งของกระทรวง ทบวง กรม หรือมติของคณะรัฐมนตรี หรือการสั่งการของนายกรัฐมนตรี หรือยับยั้งการกระทำใด ๆ ของข้าราชการในจังหวัดที่ขัดต่อกฎหมาย ระเบียบ ข้อบังคับ หรือคำสั่งของกระทรวง ทบวง กรม มติของคณะรัฐมนตรี หรือการสั่งการของนายกรัฐมนตรีไว้ชั่วคราวแล้วรายงานกระทรวง ทบวง กรม ที่เกี่ยวข้อง

(5) ประสานงานและร่วมมือกับข้าราชการทหาร ข้าราชการฝ่ายตุลาการ ข้าราชการฝ่ายอัยการ ข้าราชการพลเรือนในมหาวิทยาลัย ข้าราชการในสำนักงานตรวจเงินแผ่นดิน และข้าราชการครู ผู้ตรวจราชการ และหัวหน้าส่วนราชการในระดับเขตหรือภาค ในการพัฒนาจังหวัดหรือป้องกันภัยพิบัติสาธารณะ

(6) เสนอบประมาณต่อกระทรวงที่เกี่ยวข้องตามโครงการหรือแผนพัฒนาจังหวัด และรายงานให้กระทรวงมหาดไทยทราบ

(7) ควบคุมดูแลการบริหารราชการส่วนท้องถิ่นในจังหวัดตามกฎหมาย

(8) กำกับการปฏิบัติหน้าที่ของพนักงานองค์การของรัฐบาล หรือรัฐวิสาหกิจในการนี้ให้มีอำนาจทำรายงานหรือแสดงความคิดเห็นเกี่ยวกับการดำเนินงานขององค์การของรัฐบาลหรือรัฐวิสาหกิจต่อรัฐมนตรีเจ้าสังกัดองค์การของรัฐบาลหรือรัฐวิสาหกิจ

(9) บรรจุ แต่งตั้ง ให้บำเหน็จ และลงโทษข้าราชการส่วนภูมิภาคในจังหวัดตามกฎหมาย และตามที่ปลัดกระทรวง ปลัดทบวง หรืออธิบดีมอบหมาย

มาตรา 58 : การยกเว้น จำกั ด หรือตัดทอน อำนาจหน้าที่ของผู้ว่าราชการจังหวัดในการบริหารราชการในจังหวัด หรือให้ข้าราชการของส่วนราชการใดมีอำนาจหน้าที่ในการบริหารราชการส่วนภูมิภาคเช่นเดียวกับผู้ว่าราชการจังหวัดจะกระทำได้โดยตราเป็นพระราชบัญญัติ

มาตรา 59 : ให้นำความในมาตรา 48 และมาตรา 49 มาใช้บังคับแก่ผู้รักษาราชการแทนและผู้ปฏิบัติราชการแทนตามหมวดนี้

นอกเหนือจากอำนาจหน้าที่ของผู้ว่าราชการจังหวัดตาม พ.ร.บ.ระเบียบบริหารราชการแผ่นดิน พ.ศ.2534 มาตรา 57 ดังกล่าวข้างต้นแล้ว ผู้ว่าราชการจังหวัดยังมีอำนาจหน้าที่ตามกฎหมายอื่น ๆ อีก อาทิ

(1) กฎหมายว่าด้วยลักษณะปกครองท้องที่ ซึ่งได้กำหนดไว้ให้เป็นอำนาจหน้าที่ของสมุหเทศาภิบาล และผู้ว่าราชการจังหวัด

(2) กฎหมายว่าด้วยระเบียบข้าราชการพลเรือน ซึ่งกำหนดให้ผู้ว่าราชการจังหวัด เป็นประธาน อ.ก.พ. จังหวัด ผู้มีอำนาจสั่งบรรจุและแต่งตั้งตลอดจนการเลื่อนเงินเดือนข้าราชการตั้งแต่ระดับ 4 ลงมาในจังหวัดนั้น

(3) กฎหมายว่าด้วยองค์การบริหารส่วนจังหวัด ซึ่งกำหนดให้ผู้ว่าราชการจังหวัด เป็นหัวหน้าฝ่ายบริหารขององค์การบริหารส่วนจังหวัด

(4) กฎหมายเกี่ยวกับการทะเบียนและบัตร ซึ่งกำหนดให้ผู้ว่าราชการจังหวัด เป็นนายทะเบียนระดับจังหวัดเกี่ยวกับทะเบียนอาวุธปืนและชื่อบุคคลตลอดจนบัตรประจำตัวประชาชน

(5) กฎหมายว่าด้วยวิธีพิจารณาความอาญา ซึ่งกำหนดให้ผู้ว่าราชการจังหวัดเป็นพนักงานฝ่ายปกครองและตำรวจชั้นผู้ใหญ่ พนักงานสอบสวน และหัวหน้าพนักงานสอบสวน (ฝ่ายปกครอง) จังหวัด

(6) กฎหมายว่าด้วยการป้องกันการกระทำอันเป็นคอมมิวนิสต์ ซึ่งกำหนดให้ผู้ว่าราชการจังหวัด เป็นผู้อำนวยการป้องกันการกระทำอันเป็นคอมมิวนิสต์ในเขตจังหวัด และรับผิดชอบในการรักษาความมั่นคงภายในเขตจังหวัด

(7) กฎหมายว่าด้วยการป้องกันฝ่ายพลเรือนซึ่งกำหนดให้ ผู้ว่าราชการจังหวัด เป็นผู้อำนวยการป้องกันภัยจังหวัด และคอยควบคุมดูแลป้องกันและบรรเทาภัยฝ่ายพลเรือนในระดับอำเภอและเทศบาล

(8) กฎหมายเกี่ยวกับการปฏิบัติหน้าที่ของกระทรวง ทบวง กรม เช่น ประมวลกฎหมายที่ดิน กฎหมายว่าด้วยแรงงาน กฎหมายว่าด้วยราชทัณฑ์ กฎหมายว่าด้วยโรงงานอุตสาหกรรม และกฎหมายว่าด้วยป่าไม้ เป็นต้น

การรักษาราชการแทนผู้ว่าราชการจังหวัด : จะมีในกรณีที่ไม่มีผู้ดำรงตำแหน่งผู้ว่าราชการจังหวัด หรือมีแต่ไม่อาจปฏิบัติราชการได้ ให้ผู้ดำรงตำแหน่งดังต่อไปนี้รักษาราชการแทนตามลำดับ

- (1) รองผู้ว่าราชการจังหวัด
- (2) ถ้าไม่มีรองผู้ว่าราชการจังหวัด หรือมีแต่ไม่อาจปฏิบัติราชการได้ ให้ผู้ช่วยผู้ว่าราชการจังหวัด (ขณะนี้ยังไม่มีแต่งตั้งผู้ช่วยผู้ว่าราชการจังหวัด)
- (3) ถ้าไม่มีผู้ช่วยหรือมีแต่ไม่อาจปฏิบัติราชการได้ ให้ปลัดจังหวัด

(4) ถ้ามีรองผู้ว่าราชการจังหวัด ผู้ช่วยผู้ว่าราชการจังหวัด หรือปลัดจังหวัดหลายคน ให้ปลัดกระทรวงแต่งตั้งรองผู้ว่าราชการจังหวัด ผู้ช่วยผู้ว่าราชการจังหวัด หรือปลัดจังหวัด คนใดคนหนึ่ง

(5) ถ้าไม่มีรองผู้ว่าราชการจังหวัด ผู้ช่วยผู้ว่าราชการจังหวัด และปลัดจังหวัด หรือมีแต่ไม่อาจปฏิบัติราชการได้ ให้หัวหน้าส่วนราชการประจำจังหวัด ซึ่งมีอาวุโส ตามระเบียบแบบแผนของทางราชการ เป็นผู้รักษาราชการแทน

ทั้งนี้ ผู้รักษาราชการแทนมีอำนาจในการวินิจฉัยสั่งการได้เช่นเดียวกับผู้ที่ดำรงตำแหน่งนั้น ผู้รักษาราชการแทนผู้ว่าราชการจังหวัด จึงมีอำนาจในการวินิจฉัยสั่งการได้เช่นเดียวกับผู้ว่าราชการจังหวัดทุกประการ

1.5 การแบ่งส่วนราชการของจังหวัด

มาตรา 60 : ให้แบ่งส่วนราชการของจังหวัดดังนี้

(1) สำนักงานจังหวัด มีหน้าที่เกี่ยวกับราชการทั่วไปและการวางแผนพัฒนาจังหวัดของจังหวัดนั้น มีหัวหน้าสำนักงานจังหวัดเป็นผู้บังคับบัญชาข้าราชการ และรับผิดชอบในการปฏิบัติราชการของสำนักงานจังหวัด

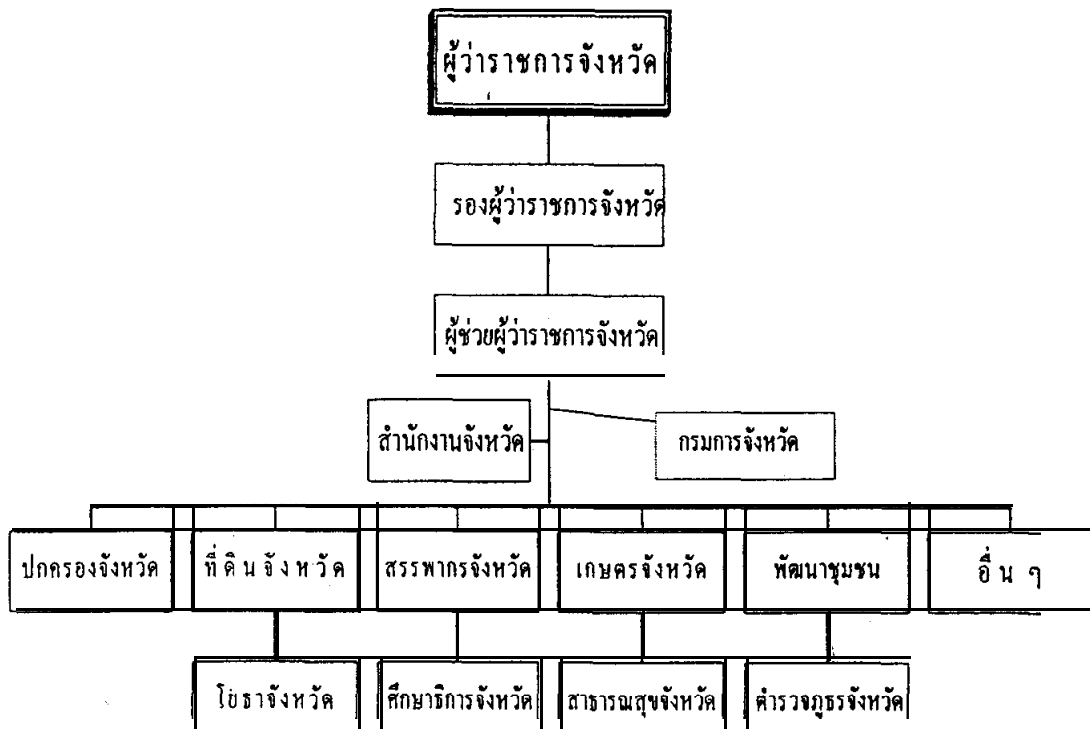
(2) ส่วนต่าง ๆ ซึ่งกระทรวง ทบวง กรม ได้ตั้งขึ้นมีหน้าที่เกี่ยวกับราชการของกระทรวง ทบวง กรม นั้น ๆ มีหัวหน้าส่วนราชการประจำจังหวัดนั้น ๆ เป็นผู้ปกครองบังคับบัญชารับผิดชอบ

สำนักงานจังหวัด : เป็นส่วนราชการที่สำคัญอันดับแรกของจังหวัด โดยมีผู้ว่าราชการจังหวัดเป็นผู้ปกครองบังคับบัญชาบรรดาข้าราชการ และรับผิดชอบในการปฏิบัติงานของสำนักงานจังหวัดโดยตรง สำนักงานจังหวัดตั้งขึ้นเพื่อเป็นศูนย์

กลางในการบริหารราชการจังหวัดทำนองเดียวกับสำนักงานปลัดกระทรวง และสำนักงานเลขาธิการกรมนั่นเอง สำนักงานจังหวัดเป็นส่วนราชการที่ขึ้นตรงต่อผู้ว่าราชการจังหวัดโดยตรง มีหน้าที่เกี่ยวกับราชการทั่วไปของจังหวัดและงานอื่น ๆ ซึ่งไม่มีส่วนราชการใดจัดทำในจังหวัดนั้น

ส่วนราชการประจำจังหวัด : เป็นส่วนราชการที่กระทรวง ทบวง กรมต่าง ๆ ได้จัดตั้งขึ้นประจำจังหวัดต่าง ๆ เพื่อไปทำงานประจำในจังหวัดที่เป็นราชการบริหารส่วนภูมิภาคของตน โดยปกติ การจัดตั้งจะต้องมีการตรา”พระราชกฤษฎีกา” แบ่งส่วนราชการของกระทรวง ทบวง กรมนั้น ๆ ออกเป็นหน่วยงานในราชการบริหารส่วนภูมิภาค เช่น ที่ทำการปกครองจังหวัด ที่ทำการพัฒนาชุมชนจังหวัด สำนักงานที่ดินจังหวัด สำนักงานคลังจังหวัด สำนักงานศึกษาธิการจังหวัด สำนักงานเกษตรจังหวัด และกองกำกับการตำรวจภูธรจังหวัด เป็นต้น บรรดาส่วนราชการประจำจังหวัดที่กระทรวง ทบวง กรม ได้จัดส่งไปประจำทำงานในหน้าที่ของตนนั้น จะต้องมีความเห็นส่วนราชการประจำจังหวัดนั้น ๆ ด้วย เป็นผู้ปกครองบังคับบัญชาและรับผิดชอบงานในหน้าที่ของตนเองเป็นหลักสำคัญ

แผนภูมิการบริหารงานของจังหวัด



2 อำเภอ

2.1 การจัดตั้งและสถานะของ “อำเภอ”

หมวด 2

อำเภอ

มาตรา 61 : ในจังหวัดหนึ่งให้มีหน่วยราชการบริหารรอง
จากจังหวัดเรียกว่าอำเภอ
การตั้ง ยุบ และเปลี่ยนเขตอำเภอ ให้ตราเป็นพระราชกฤษฎีกา

อำเภอ : คือหน่วยราชการบริหารส่วนภูมิภาคที่รองลงมาจากจังหวัด ความประสงค์ในข้อนี้ก็เพื่อจะให้เห็นว่า จังหวัดเท่านั้นเป็นศูนย์กลางในการบริหารงานทางภูมิภาค อำเภอก็เพียงแต่เป็นสาขาของจังหวัด ดังนั้น จึงมีบทบัญญัติให้ผู้ว่าราชการจังหวัดรับผิดชอบงานของอำเภอด้วย กฎหมายมิได้ยกฐานะของอำเภอให้เป็นนิติบุคคล ซึ่งอำเภอเกิดจากการรวมท้องที่หลาย ๆ ตำบลเข้าด้วยกัน การยุบและการเปลี่ยนแปลงเขตอำเภอ ก็กระทำเพียงตราเป็น “พระราชกฤษฎีกา” ไม่ต้องผ่านสภาผู้แทนราษฎร

การตั้งอำเภอนั้น นอกจากจะอาศัยอำนาจตามกฎหมายว่าด้วยการจัดระเบียบบริหารราชการแผ่นดิน พ.ศ.2534 แล้ว ยังต้องดำเนินการให้เป็นไปตาม “พระราชบัญญัติลักษณะปกครองท้องที่ พ.ศ.2457” อีกด้วยและจะต้องกำหนดเขตของอำเภอ โดยมีเครื่องหมายแสดงเขตไว้ทุกด้านให้แน่ชัดว่ามีอาณาเขตติดต่อกับเขตอำเภอใดของจังหวัดใดบ้าง ซึ่งจะทำให้สามารถคำนวณพื้นที่ของอำเภอได้แน่นอน นอกจากนี้ กระทรวงมหาดไทยจะต้องกำหนดชื่อเรียกของอำเภอ รวมทั้งการกำหนดตำบล สถานที่ตั้งอาคารที่ทำการของอำเภอ รวมทั้งการกำหนดตำบล สถานที่ตั้งอาคารที่ทำการของอำเภอ เพื่อใช้เป็นศูนย์กลางในการบริหารราชการของอำเภอที่

เรียกว่า “ที่ว่าอำเภอก่อน.....” โดยระบุชื่อเรียกของอำเภอนั้น ๆ ต่อท้ายไว้ด้วย ดังนั้น ก่อนการจัดตั้งอำเภอจะต้องกำหนดชื่อเรียก เขต และที่ทำงานของอำเภอรวม ทั้งจำนวนประชากร จำนวนตำบลที่จะอยู่ในเขตการปกครองของอำเภอ แล้วเสนอ รายงานไปยังจังหวัด ให้พิจารณาดำเนินการต่อไป

2.2 การจัดระเบียบบริหารของ “อำเภอ”

มาตรา 62 : ในอำเภอหนึ่ง มีนายอำเภอคนหนึ่งเป็นหัวหน้าปกครองบังคับบัญชาบรรดาข้าราชการในอำเภอ และรับผิดชอบงานบริหารราชการของอำเภอ

นายอำเภอสังกัดกระทรวงมหาดไทย

บรรดาอำนาจและหน้าที่เกี่ยวกับราชการของกรมการอำเภอ หรือนายอำเภอ ซึ่งกฎหมายกำหนดให้กรมการอำเภอ และนายอำเภอมีอยู่ ให้โอนไปเป็นอำนาจและหน้าที่ของนายอำเภอ

มาตรา 63 : ในอำเภอหนึ่ง นอกจากจะมีนายอำเภอเป็นผู้ปกครองบังคับบัญชา และรับผิดชอบดังกล่าวในมาตรา 62 ให้มี ปลัดอำเภอ และหัวหน้าส่วนราชการประจำอำเภอ ซึ่งกระทรวง ทบวง กรมต่าง ๆ ส่งมาประจำให้ปฏิบัติหน้าที่เป็นผู้ช่วยเหลือนายอำเภอ และมีอำนาจบังคับบัญชาข้าราชการฝ่ายบริหารส่วนภูมิภาค ซึ่งสังกัดกระทรวง ทบวง กรมนั้น ในอำเภอนั้น

มาตรา 64 : ในกรณีที่ไม่ได้ผู้ดำรงตำแหน่งนายอำเภอ ให้ผู้ว่าราชการจังหวัดแต่งตั้งปลัดอำเภอ หรือหัวหน้าส่วนราชการประจำอำเภอผู้มีอาวุโสตามระเบียบแบบแผนของทางราชการเป็นผู้รักษาราชการแทน

ถ้ามีผู้ดำรงตำแหน่งนายอำเภอ แต่ไม่อาจปฏิบัติราชการได้ ให้นายอำเภอแต่งตั้งปลัดอำเภอ หรือหัวหน้าส่วนราชการประจำอำเภอผู้มีอาวุโสตามระเบียบแบบแผนของทางราชการเป็นผู้รักษาราชการแทน

ในกรณีที่ผู้ว่าราชการจังหวัด หรือนายอำเภอมิได้แต่งตั้งผู้รักษาราชการแทนไว้ตามวรรคหนึ่งและวรรคสอง ให้ปลัดอำเภอหรือหัวหน้าส่วนราชการประจำอำเภอผู้มีอาวุโสตามระเบียบแบบแผนของทางราชการเป็นผู้รักษาราชการแทน

ในอำเภอหนึ่ง ๆ มีการจัดระเบียบบริหารราชการ ดังนี้

- 1) นายอำเภอ
- 2) ปลัดอำเภอ
- 3) หัวหน้าส่วนราชการประจำอำเภอ
- 4) ข้าราชการและลูกจ้างของอำเภอ

1. นายอำเภอ : ในอำเภอหนึ่งให้มีนายอำเภอคนหนึ่ง สังกัดกระทรวงมหาดไทย (กรมการปกครอง) เป็นผู้รับนโยบายและคำสั่งจากจังหวัด มาปฏิบัติราชการให้เป็นไปตามกฎหมาย และระเบียบแบบแผนของทางราชการ กฎหมายได้กำหนดให้นายอำเภอเป็นหัวหน้าฝ่ายบริหารของอำเภอ ซึ่งต้องปกครองบังคับบัญชาข้าราชการส่วนภูมิภาคในอำเภอ และรับผิดชอบการปฏิบัติราชการของอำเภอนั้น นอกจากนี้ นายอำเภอยังมีอำนาจปกครองบังคับบัญชา และควบคุมการปฏิบัติงานของกำนัน ผู้ใหญ่บ้านในเขตท้องที่อำเภอของตนอีกด้วย

2. ปลัดอำเภอ : มีฐานะเป็นผู้ช่วยนายอำเภอ ปฏิบัติหน้าที่ตามที่ นายอำเภอมอบหมาย โดยเป็นตัวแทนของนายอำเภอ และขึ้นอยู่ในการบังคับบัญชาของนายอำเภอ ปลัดอำเภอเป็นข้าราชการสังกัดกรมการปกครอง ในอำเภอหนึ่ง ๆ

จะมีปลัดอำเภอจำนวนมากน้อยเพียงใดขึ้นอยู่กับปริมาณงานและความรับผิดชอบ รวมทั้งความสมควรแก่ราชการเป็นสำคัญ นอกจากนี้อาจปฏิบัติหน้าที่ราชการแทน นายอำเภอ หรือตามที่นายอำเภอมอบหมาย ซึ่งเป็นภารกิจหน้าที่ของการปกครอง อำเภอ

3. หัวหน้าส่วนราชการประจำอำเภอ : ในแต่ละอำเภอนอกจากจะมี นายอำเภอและปลัดอำเภอแล้ว ยังมีหัวหน้าส่วนราชการประจำอำเภอ ซึ่งกระทรวง ทบวง กรมต่าง ๆ จากส่วนกลางได้ส่งไปประจำทำงานในหน้าที่ของตนในฐานะ หัวหน้าส่วนราชการประจำอำเภอนั้น ปกติให้ปฏิบัติหน้าที่เป็นผู้ช่วยเหลือนายอำเภอ และมีอำนาจปกครองบังคับบัญชาบรรดาข้าราชการส่วนภูมิภาค ซึ่งสังกัด กระทรวง ทบวง กรมนั้น ๆ ในอำเภอ เช่น สมุหบัญชีอำเภอ สรรพสามิตอำเภอ ศึกษาธิการ อำเภอ สาธารณสุขอำเภอ พนักงานที่ดินอำเภอและเกษตรอำเภอ เป็นต้น

หมายเหตุ : การรักษาราชการแทน

1. ไม่มีผู้ดำรงตำแหน่ง “นายอำเภอ” ให้ผู้ว่าราชการจังหวัดแต่งตั้ง “ปลัดอำเภอ” หรือ “หัวหน้าส่วนราชการ” ตามอาวุโส
2. นายอำเภอไม่อาจปฏิบัติราชการได้ ให้นายอำเภอแต่งตั้ง “ปลัดอำเภอ” หรือ “หัวหน้าส่วนราชการ” ตามอาวุโส
3. กรณีที่ผู้ว่าราชการจังหวัด หรือนายอำเภอมิได้แต่งตั้งผู้รักษาราชการแทนไว้ ให้ปลัดอำเภอ หรือหัวหน้าส่วนราชการตามอาวุโสเป็นผู้รักษาราชการแทน

ข้อสังเกต : ผู้รักษาราชการแทน ย่อมมีอำนาจหน้าที่เช่นเดียวกับนายอำเภอ คือผู้ที่ตนแทน และมีข้อสังเกตว่า การรักษาราชการแทนนายอำเภอจะต่างกับการรักษาราชการแทนผู้ว่าราชการจังหวัด ซึ่งกฎหมายจะระบุตำแหน่งผู้ที่จะรักษาราชการแทนไว้เป็นชั้น ๆ (ตาม พ.ร.บ.ระเบียบบริหารราชการแผ่นดิน พ.ศ.2534 มาตรา 56) จึงน่าพิจารณาว่า เพราะเหตุใดจึงไม่ระบุให้อำนาจปลัดอำเภอไว้เช่นนั้นบ้าง

2.3 อำนาจหน้าที่ของ “นายอำเภอ”

มาตรา 65 : นายอำเภอมีอำนาจและหน้าที่ดังนี้

- (1) บริหารราชการตามกฎหมายและระเบียบแบบแผนของทางราชการ ถ้ากฎหมายใดมิได้บัญญัติว่าการปฏิบัติตามกฎหมายนั้นเป็นหน้าที่ของผู้ใดโดยเฉพาะ ให้เป็นหน้าที่ของนายอำเภอที่จะต้องรักษาการให้เป็นไปตามกฎหมายนั้นด้วย
- (2) บริหารราชการตามที่คณะรัฐมนตรี กระทรวง ทบวง กรม มอบหมายหรือตามที่นายกรัฐมนตรีสั่งการ ในฐานะหัวหน้ารัฐบาล
- (3) บริหารราชการตามคำแนะนำและคำสั่งของผู้ว่าราชการจังหวัดและผู้มีหน้าที่ตรวจการอื่นซึ่งคณะรัฐมนตรี นายกรัฐมนตรี กระทรวง ทบวง กรม และผู้ว่าราชการจังหวัดมอบหมาย ในเมื่อไม่ขัดต่อกฎหมาย ระเบียบ ข้อบังคับ หรือคำสั่งของกระทรวง ทบวง กรม มติของคณะรัฐมนตรี หรือการสั่งการของนายกรัฐมนตรี
- (4) ควบคุมดูแลการบริหารราชการส่วนท้องถิ่นในอำเภอตามกฎหมาย

นายอำเภอ : เป็นหัวหน้าฝ่ายบริหารของราชการส่วนภูมิภาคในอำเภอนั้น ซึ่งอยู่ภายใต้การปกครองบังคับบัญชาของผู้ว่าราชการจังหวัด โดยมีบทบาทและอำนาจหน้าที่มากมายหลายอย่าง ทั้งที่เป็นทางการและไม่เป็นทางการ ตลอดจนพิธีการต่าง ๆ บทบาทและอำนาจหน้าที่โดยสรุปของนายอำเภอ มีดังนี้

1) การกิจ หน้าที่ในฐานะเป็นผู้ปกครอง : โดยมีหน้าที่บำบัดทุกข์ บำรุงสุขให้แก่ราษฎรในเขตพื้นที่ที่ตนปกครองรักษาความสงบเรียบร้อยของบ้านเมือง พัฒนาและส่งเสริมอาชีพให้ประชาชนมีการกินดี อยู่ดี และต้องรับผิดชอบในสวัสดิภาพของประชาชนด้วย

2) อำนาจหน้าที่ตามกฎหมายว่าด้วยการจัดระเบียบบริหารราชการแผ่นดิน พ.ศ.2534 : ดังที่กล่าวไว้ในมาตรา 65 ข้างต้น

3) อำนาจหน้าที่ตามกฎหมายว่าด้วยลักษณะปกครองท้องที่ : ได้แก่ การปกครองท้องที่ ป้องกันภัยอันตรายของราษฎรและรักษาความสงบในท้องที่ การเกี่ยวกับคดีแพ่ง คดีอาญา ป้องกันโรคภัย บำรุงการทำนา ค้าขาย ป่าไม้ บำรุงการศึกษา การเก็บภาษีอากร และเบ็ดเตล็ดอื่น ๆ

4) อำนาจหน้าที่ตามกฎหมายเกี่ยวกับการปกครองท้องถิ่น : ได้แก่ เป็นหัวหน้าส่วนอำเภอขององค์การบริหารส่วนจังหวัด ควบคุมดูแลการดำเนินงานของสุขาภิบาล ควบคุมดูแลเทศบาลตำบลในอำเภอของตน และเป็นประธานกรรมการสุขาภิบาล

5) อำนาจหน้าที่ ตามกฎหมายเกี่ยวกับการทะเบียนและบัตร : เป็นนายทะเบียนเกี่ยวกับทะเบียนราษฎร อาวุธปืน ซื่อบุคคล ครอบครัว และบัตรประจำตัวประชาชน เป็นต้น

6) อื่น ๆ ได้แก่ อำนาจหน้าที่ตามกฎหมายว่าด้วยวิธีพิจารณาความอาญา ว่าด้วยการเลือกตั้งทุกระดับ ว่าด้วยการป้องกันและปราบปรามการกระทำ อันเป็นคอมมิวนิสต์ ว่าด้วยการป้องกันฝ่ายพลเรือน ว่าด้วยอาสารักษาดินแดน ว่าด้วยการปฏิบัติหน้าที่ของกระทรวง ทบวง กรมต่าง ๆ และอำนาจฝ่ายตุลาการในทางความแพ่งของนายอำเภอ เป็นต้น

2.4 การแบ่งส่วนราชการของ “อำเภอ”

มาตรา 66 : ให้แบ่งส่วนราชการของอำเภอดังนี้

1) สำนักงานอำเภอ มีหน้าที่เกี่ยวกับราชการทั่วไปของอำเภอนั้น ๆ มีนายอำเภอเป็นผู้ปกครองบังคับบัญชาข้าราชการและรับผิดชอบ

(2) ส่วนต่าง ๆ ซึ่งกระทรวง ทบวง กรม ได้ตั้งขึ้นในอำเภอนั้น มีหน้าที่เกี่ยวกับราชการของกระทรวง ทบวง กรม นั้น ๆ มีหัวหน้าส่วนราชการประจำอำเภอนั้น ๆ เป็นผู้ปกครองบังคับบัญชารับผิดชอบ

สำนักงานอำเภอ : ตั้งขึ้นเพื่อเป็นศูนย์กลางในการบริหารราชการของอำเภอ โดยทำนองเดียวกันกับสำนักงานจังหวัดของจังหวัดนั่นเอง

ส่วนราชการประจำอำเภอต่าง ๆ : เป็นไปตามที่กระทรวง ทบวง กรมต่าง ๆ ในส่วนกลางได้จัดตั้งขึ้นในอำเภอนั้น ๆ โดยมีหัวหน้าส่วนราชการประจำอำเภอเป็นผู้บังคับบัญชาข้าราชการในส่วนราชการนั้น ๆ และมีหน้าที่เกี่ยวกับการปฏิบัติราชการของกระทรวง ทบวง กรม นั้น อาทิ สำนักงานศึกษาธิการอำเภอ สำนักงานสาธารณสุขอำเภอ หรือที่ทำการสัสดีอำเภอ เป็นต้น

2.5 การปฏิบัติหน้าที่ของ “ผู้รักษาราชการแทน”

นายอำเภอ

มาตรา 67 : ให้นำความในมาตรา 48 และมาตรา 49 มาใช้บังคับแก่ผู้รักษาราชการแทนและผู้ปฏิบัติราชการแทนตามหมวดนี้

ในเรื่องของผู้รักษาราชการแทน ได้กล่าวไว้แล้วในหัวข้อ 16.2.2 เรื่อง การจัดระเบียบบริหารของอำเภอ แต่อำนาจหน้าที่ของผู้รักษาราชการแทนมีดังนี้

มาตรา 48 : ให้ผู้รักษาราชการแทนมีอำนาจหน้าที่เช่นเดียวกับผู้ซึ่งตน แทน

มาตรา 49 : ผู้มีอำนาจในการตั้งข้าราชการอื่นเป็นผู้รักษาราชการแทน

2.6 การจัดการปกครองอำเภอตามกฎหมายว่าด้วยการ ปกครองท้องที่

มาตรา 68 : การจัดการปกครองอำเภอ นอกจากที่ได้ บัญญัติไว้ในพระราชบัญญัตินี้ ให้เป็นไปตามกฎหมายว่าด้วยการ ปกครองท้องที่

ตามกฎหมายว่าด้วยการจัดระเบียบบริหารราชการแผ่นดิน พ.ศ.2534 ได้กำหนดรูปแบบการปกครองในระดับภูมิภาคไว้แค่เพียง “อำเภอ” นอกเหนือจากนี้ ให้เป็นไปตามพระราชบัญญัติลักษณะปกครองท้องที่ พ.ศ.2457 ซึ่งปรากฏว่า นอก จากอำเภอแล้ว กฎหมายฉบับดังกล่าวยังได้กำหนดองค์กรการปกครองท้องที่ย่อยลง ไปอีกตามลำดับ คือ

- กิ่งอำเภอ
- ตำบล และ
- หมู่บ้าน

1) กิ่งอำเภอ : เป็นหน่วยการปกครองท้องที่ขึ้นกับอำเภอ เพื่อช่วย การปกครองภายในอำเภอที่จะอำนวยความสะดวกให้แก่ประชาชนในท้องที่ในการจัด ตั้งกิ่งอำเภอนั้น ทางอำเภอจะทำรายงานไปยังจังหวัด เมื่อจังหวัดเห็นชอบก็รายงาน เสนอไปยังกระทรวงมหาดไทย กระทรวงมหาดไทยเห็นชอบก็จะอนุมัติให้จัดตั้งกิ่ง

อำเภอ และประกาศในราชกิจจานุเบกษา แต่กิ่งอำเภอก็เช่นเดียวกับอำเภอ คือไม่มีฐานะเป็นนิติบุคคล ซึ่งการบริหารราชการของกิ่งอำเภอ นอกจากมีนายอำเภอท้องที่เป็นผู้ปกครองบังคับบัญชาแล้ว ในกิ่งอำเภอจะมีเจ้าหน้าที่บริหารงานของกิ่งอำเภอดังต่อไปนี้

- (1) ปลัดอำเภอ ผู้เป็นหัวหน้าประจำกิ่งอำเภอ
- (2) ปลัดอำเภอ
- (3) หัวหน้าส่วนราชการประจำกิ่งอำเภอ
- (4) ข้าราชการและลูกจ้างประจำกิ่งอำเภอ

ในการดำเนินกิจการของกิ่งอำเภอนั้น จะกระทำได้เฉพาะกิจการที่ผู้ว่าราชการจังหวัดได้ประกาศกำหนดให้กิ่งอำเภอนั้นทำได้ ด้วยความเห็นชอบของกระทรวงมหาดไทย กิจการ 3 ประเภทที่กระทรวงมหาดไทยไม่อนุญาตให้กิ่งอำเภอทำก็คือ

- (1) การจดทะเบียนนิติบุคคล/ทรัพย์สิน และนิติกรรมเกี่ยวกับสังหาริมทรัพย์
- (2) การคัดค้านตัวเงิน
- (3) การจดทะเบียนคนต่างด้าว

โดยกิจการทั้ง 3 ประเภทนี้ หากจะต้องไปทำ ณ ที่ว่าการอำเภอ

2) ตำบล : เป็นหน่วยงานปกครองท้องที่ย่อยรองลงมาจากอำเภอหรือกิ่งอำเภอ ซึ่งเกิดจากหลาย ๆ หมู่บ้านรวมกันประมาณ 20 หมู่บ้าน โดยมีกำนันที่ได้รับเลือกจากประชาชนในท้องที่นั้นเป็นหัวหน้าปกครอง นอกจากนี้ การบริหารราชการของตำบลก็จะมีแพทย์ประจำตำบล สารวัตรกำนัน และคณะกรรมการตำบล

3) หมู่บ้าน : เป็นหน่วยการปกครองท้องที่ในส่วนภูมิภาคที่เล็กที่สุดในขณะนี้ ซึ่งแบ่งย่อยลงมาจากตำบล โดยมีผู้ใหญ่บ้านซึ่งได้รับการเลือกโดยตรงจากประชาชนในหมู่บ้านเป็นหัวหน้าผู้ปกครองหมู่บ้าน นอกจากนี้การบริหารงานของ

หมู่บ้าน ก็จะมีผู้ช่วยผู้ใหญ่บ้าน และคณะกรรมการหมู่บ้านเป็นผู้ช่วยเหลือผู้ใหญ่บ้าน ในการปฏิบัติหน้าที่การงานตามที่ได้รับมอบหมาย

นอกจากนี้ ยังมีหมู่บ้านอีกชนิดหนึ่งที่จัดตั้งขึ้นตาม “พระราชบัญญัติ การจัดระเบียบบริหารหมู่บ้านอาสาพัฒนาและป้องกันตนเอง พ.ศ. 2522” ซึ่งโดยทั่วไปมักจะเรียกชื่อย่อว่าหมู่บ้าน “อพป.” ซึ่งจัดตั้งโดยทำเป็นประกาศกระทรวงมหาดไทย เพื่อสร้างความมั่นคงให้กับหมู่บ้านในชนบท และพัฒนาประชาชนให้เกิด การตื่นตัว สมัคสมานสามัคคีในการที่จะต่อสู้กับโจรผู้ร้าย และการแทรกซึมบ่อน ทำลาย โดยคิดช่วยตัวเองก่อนที่ทางราชการจะเข้าไปช่วยได้ทัน หมู่บ้านใดจะได้รับ ประกาศจัดตั้งเป็นหมู่บ้าน อพป. จะต้องผ่านการฝึกอบรม 2 หลักสูตร คือ การ ฝึกอบรมการรักษาความปลอดภัยและการฝึกอบรมการพัฒนาและบริหาร ทั้งนี้ การ บริหารงานของหมู่บ้าน อพป. จะบริหารงานในรูปของคณะกรรมการ โดยแบ่งคณะกรรมการออกเป็น 2 ประเภท คือ “คณะกรรมการกลาง” และคณะกรรมการฝ่าย ต่าง ๆ อาทิ คณะกรรมการพัฒนา คณะกรรมการปกครอง คณะกรรมการป้องกัน และรักษาความสงบเรียบร้อย คณะกรรมการการคลัง คณะกรรมการสาธารณสุข คณะกรรมการการศึกษาและวัฒนธรรม และคณะกรรมการสวัสดิการและสังคม

แผนภูมิการจัดระเบียบการปกครองตำบล

