

## บทที่ 3

### การจ้ดระเบียบบริหารราชการส่วนกลาง

#### 1. การจ้ดระเบียบบริหารราชการส่วนกลางและการจัดตั้งหรือยุบส่วนราชการ :

##### ส่วนที่ 1

##### การจ้ดระเบียบบริหารราชการส่วนกลาง

มาตรา 7 : ให้จ้ดระเบียบบริหารราชการส่วนกลาง ดังนี้

- (1) สำนักนายกรัฐมนตรี
- (2) กระทรวง หรือทบวง ซึ่งมีฐานะเทียบเท่ากระทรวง
- (3) ทบวง ซึ่งสังกัดสำนักนายกรัฐมนตรีหรือกระทรวง
- (4) กรม หรือส่วนราชการที่เรียกชื่ออย่างอื่นและมีฐานะ

เป็นกรม ซึ่งสังกัดหรือไม่สังกัด สำนักนายกรัฐมนตรี กระทรวง  
หรือ ทบวง

สำนักนายกรัฐมนตรี มีฐานะเป็นกระทรวง

ส่วนราชการตาม (1) (2) (3) และ (4) มีฐานะเป็นนิติ

บุคคล

มาตรา 8 : การจัดตั้งหรือยุบส่วนราชการตามมาตรา 7 ให้  
ตราเป็นพระราชบัญญัติ

การจัดตั้งทบวงโดยให้สังกัดสำนักนายกรัฐมนตรี หรือ  
กระทรวงให้ระบุนไว้ในพระราชบัญญัติด้วย

การจัดตั้งกรมหรือส่วนราชการที่เรียกชื่ออย่างอื่น และมี  
ฐานะเป็นกรม ซึ่งไม่สังกัดสำนักนายกรัฐมนตรี กระทรวง หรือ  
ทบวง ให้ระบุนไม่สังกัดไว้ในพระราชบัญญัติด้วย

การแบ่งส่วนราชการภายในสำนักงานเลขาธิการรัฐมนตรี กรม หรือส่วนราชการที่เรียกชื่ออย่างอื่น และมีฐานะเป็นกรม ให้ ตราเป็นพระราชกฤษฎีกา และให้ระบุอำนาจหน้าที่ของแต่ละส่วน ราชการไว้ในพระราชกฤษฎีกาด้วย

ให้สำนักงานคณะกรรมการข้าราชการพลเรือน และสำนัก งบประมาณร่วมกันเสนอความเห็นต่อคณะรัฐมนตรีในการแบ่งส่วน ราชการภายใน และในการกำหนดอำนาจหน้าที่ ของแต่ละส่วน ราชการตามวรรคสี่ ในการเสนอความเห็นดังกล่าว ให้สำนักงาน คณะกรรมการข้าราชการพลเรือนจัดอัตรากำลัง และสำนักงบ ประมาณจัดสรรเงินงบประมาณให้สอดคล้องเสนอไปในคราวเดียว กัน แต่ถ้าเป็นการแบ่งส่วนราชการภายในของมหาวิทยาลัยหรือ สถาบันในทบวงมหาวิทยาลัย ให้สำนักงบประมาณเป็นผู้เสนอความ เห็นและจัดสรรเงินงบประมาณต่อคณะรัฐมนตรี

ตามบทบัญญัติมาตรา 7 แห่ง พ.ร.บ.ระเบียบบริหารราชการแผ่นดินฯ จะเป็นการจัดระเบียบบริหารราชการส่วนกลางประกอบด้วยอะไรบ้าง ซึ่งได้กำหนด ประเภทไว้อย่างชัดเจน และยังได้กำหนดให้ส่วนราชการในสังกัดของส่วนกลาง ไม่ว่าจะ เป็นกระทรวง ทบวง กรม มีฐานะเป็น “นิติบุคคล” ก็คือสามารถดำเนินการต่าง ๆ ได้ทั้งในทางคดีความ และนิติกรรมอื่น ๆ ส่วนในมาตรา 8 แห่ง พ.ร.บ.ระเบียบ บริหารราชการแผ่นดินฯ จะเป็นเรื่องของการจัดตั้งหรือยุบส่วนราชการอันเป็นหน่วย งานของการบริหารราชการส่วนกลาง ก็จะต้องมีกฎหมายรองรับ อาทิ พระราชบัญญัติ หรือพระราชกฤษฎีกา ทั้งนี้ขึ้นอยู่กับสถานะและประเภทของส่วนราชการนั้น ๆ เป็น สำคัญ นอกจากนี้ยังได้กล่าวถึงการจัดอัตรากำลังข้าราชการ และการจัดสรรเงินบ ประมาณ ให้อยู่ในอำนาจหน้าที่ของ “สำนักงานคณะกรรมการข้าราชการพลเรือน” ร่วมกับ “สำนักงบประมาณ” เป็นผู้เสนอความเห็นต่อคณะรัฐมนตรี

ข้อสังเกต : ในการแบ่งส่วนราชการภายในมหาวิทยาลัย หรือสถาบัน  
ในทบวงมหาวิทยาลัย ให้ “สำนักงานประมาณ” เป็นผู้เสนอความเห็น และจัดสรรเงิน  
งบประมาณต่อคณะรัฐมนตรีเพียงผู้เดียว ไม่ต้องร่วมกับสำนักงานคณะกรรมการ  
ข้าราชการพลเรือน

หมายเหตุ : ตามพระราชบัญญัติปรับปรุง กระทรวง ทบวง กรม  
มาตรา 4 ได้กำหนดให้มีกระทรวง ทบวง และส่วนราชการที่มีฐานะเป็นกระทรวง  
ดังต่อไปนี้

- (1) สำนักนายกรัฐมนตรี
- (2) กระทรวงกลาโหม
- (3) กระทรวงการคลัง
- (4) กระทรวงการต่างประเทศ
- (5) กระทรวงเกษตรและสหกรณ์
- (6) กระทรวงคมนาคม
- (7) กระทรวงพาณิชย์
- (8) กระทรวงมหาดไทย
- (9) กระทรวงยุติธรรม
- (10) กระทรวงแรงงานและสวัสดิการสังคม
- (11) กระทรวงวิทยาศาสตร์ เทคโนโลยีและสิ่งแวดล้อม
- (12) กระทรวงศึกษาธิการ
- (13) กระทรวงสาธารณสุข
- (14) กระทรวงอุตสาหกรรม
- (15) ทบวงมหาวิทยาลัย

นอกจากนี้ยังมีข้อควรพิจารณาเพิ่มเติมคือ ตามรัฐธรรมนูญแห่งราชอาณาจักรไทย พุทธศักราช 2540 มาตรา 230 บัญญัติว่า “การจัดตั้งกระทรวง ทบวง กรม ขึ้นใหม่ โดยมีการกำหนดตำแหน่งหรืออัตราของข้าราชการหรือลูกจ้างเพิ่มขึ้น ให้ตราเป็นพระราชบัญญัติ

การรวมหรือการโอนกระทรวง ทบวง กรม ที่มีผลเป็นการจัดตั้งเป็นกระทรวง ทบวง กรม ขึ้นใหม่ หรือการรวมหรือการโอนกระทรวง ทบวง กรม ที่มีได้มีการจัดตั้งเป็นกระทรวง ทบวง กรม ขึ้นใหม่ ทั้งนี้ โดยไม่ได้มีการกำหนดตำแหน่งหรืออัตราของข้าราชการหรือลูกจ้างเพิ่มขึ้น หรือการยุบกระทรวง ทบวง กรม ให้ตราเป็นพระราชกฤษฎีกา

ภายในสามปีนับแต่วันที่มีการรวมหรือการโอนกระทรวง ทบวง กรม ตามวรรคสองจะกำหนดตำแหน่งหรืออัตราของข้าราชการหรือลูกจ้างเพิ่มขึ้นในกระทรวง ทบวง กรม ที่จัดตั้งขึ้นใหม่ หรือในกระทรวง ทบวง กรม ที่ถูกรวมหรือโอนไปมิได้

พระราชกฤษฎีกาตามวรรคสอง ให้ระบุอำนาจหน้าที่ของกระทรวง ทบวง กรม ที่จัดตั้งขึ้นใหม่ การโอนอำนาจหน้าที่ตามบทบัญญัติแห่งกฎหมาย ซึ่งหน่วยราชการหรือเจ้าพนักงานที่มีอยู่เดิม การโอนข้าราชการและลูกจ้างงบประมาณรายจ่าย รวมทั้งทรัพย์สินและหนี้สินเอาไวด้้วย

การดำเนินการตามวรรคสองกับกระทรวง ทบวง กรม ที่มีพระราชบัญญัติจัดตั้งขึ้นแล้ว ให้ตราเป็นพระราชกฤษฎีกา โดยให้ถือว่าพระราชกฤษฎีกาที่ตราขึ้นนั้น มีผลเป็นการแก้ไขเพิ่มเติมบทบัญญัติในพระราชบัญญัติหรือกฎหมายที่มีผลใช้บังคับได้ ดังเช่น พระราชบัญญัติในส่วนที่เกี่ยวข้องด้วย

## 2 การจัดระเบียบราชการในสำนักนายกรัฐมนตรี

### 1 ส่วนราชการในสำนักนายกรัฐมนตรี

#### หมวด 1

#### การจัดระเบียบราชการในสำนักนายกรัฐมนตรี

มาตรา 9 : การจัดระเบียบราชการในสำนักนายกรัฐมนตรี  
ให้เป็นไปตามกฎหมายว่าด้วยการปรับปรุงกระทรวง ทบวง กรม

ให้ส่วนราชการในสำนักนายกรัฐมนตรีบรรดาที่กำหนดไว้ใน  
กฎหมายว่าด้วยการปรับปรุงกระทรวง ทบวง กรม มีฐานะเป็นกรม

สำนักนายกรัฐมนตรีอาจจัดให้มีส่วนราชการเป็นการภายใน  
ขึ้นตรงต่อนายกรัฐมนตรี เพื่อทำหน้าที่จัดทำนโยบายและแผน  
กำกับ เร่งรัด และติดตามนโยบายและแผนการปฏิบัติราชการตาม  
นโยบายที่คณะรัฐมนตรีกำหนดหรืออนุมัติเพื่อการนี้นายกรัฐมนตรี  
จะสั่งให้กรมหรือส่วนราชการที่เรียกชื่ออย่างอื่น และมีฐานะเป็น  
กรมในสำนักนายกรัฐมนตรีจัดทำก็ได้

การจัดระเบียบราชการในสำนักนายกรัฐมนตรี ตามพระราชบัญญัติ  
ปรับปรุงกระทรวง ทบวง กรม พ.ศ.2534 หมวด 1 สำนักนายกรัฐมนตรี มาตรา 6  
ให้สำนักนายกรัฐมนตรีมีส่วนราชการ ดังต่อไปนี้

- (1) สำนักเลขาธิการนายกรัฐมนตรี
- (2) สำนักเลขาธิการคณะรัฐมนตรี
- (3) สำนักข่าวกรองแห่งชาติ
- (4) สำนักงบประมาณ
- (5) สำนักงานสภาพความมั่นคงแห่งชาติ

- (6) สำนักงานคณะกรรมการกฤษฎีกา
- (7) สำนักงานคณะกรรมการข้าราชการพลเรือน
- (8) สำนักงานคณะกรรมการจัดระบบการจราจรทางบก
- (9) สำนักงานคณะกรรมการนโยบายพลังงานแห่งชาติ
- (10) สำนักงานคณะกรรมการพัฒนาการเศรษฐกิจและสังคมแห่งชาติ
- (11) สำนักงานคณะกรรมการพิเศษเพื่อประสานงานโครงการอัน

เนื่องมาจากพระราชดำริ

- (12) สำนักงานคณะกรรมการส่งเสริมการลงทุน
- (13) สำนักงานปลัดสำนักนายกรัฐมนตรี
- (14) สำนักงานคณะกรรมการการศึกษาแห่งชาติ
- (15) สำนักงานคณะกรรมการป้องกันและปราบปรามการทุจริตและ

ประพฤติมิชอบในวงราชการ

- (16) สำนักงานคณะกรรมการป้องกันและปราบปรามยาเสพติด
- (17) สำนักงานคณะกรรมการส่งเสริมและประสานงานเยาวชนแห่งชาติ
- (18) สำนักงานสถิติแห่งชาติ
- (19) กรมประชาสัมพันธ์
- (20) กรมวิเทศสหการ

โดยนัยของกฎหมายแล้ว สำนักนายกรัฐมนตรีมีฐานะเป็นกระทรวง ซึ่งมีบทบาทเป็นแหล่งประสานการบริหารงานระดับชาติ นอกจากนี้ ยังอาจกล่าวได้ว่า สำนักนายกรัฐมนตรี เป็นศูนย์ที่ปรึกษาของรัฐบาลที่จะช่วยสนับสนุนการตัดสินใจ และวางนโยบายต่าง ๆ ให้ถูกต้องรอบคอบยิ่งขึ้น ซึ่งมีหน่วยงานในระดับ “กรม” สังกัดสำนักนายกรัฐมนตรีถึง 20 หน่วยงาน และแต่ละหน่วยงานก็มีภาระหน้าที่แตกต่างกันไป

## 2 อำนาจหน้าที่ของสำนักนายกรัฐมนตรี

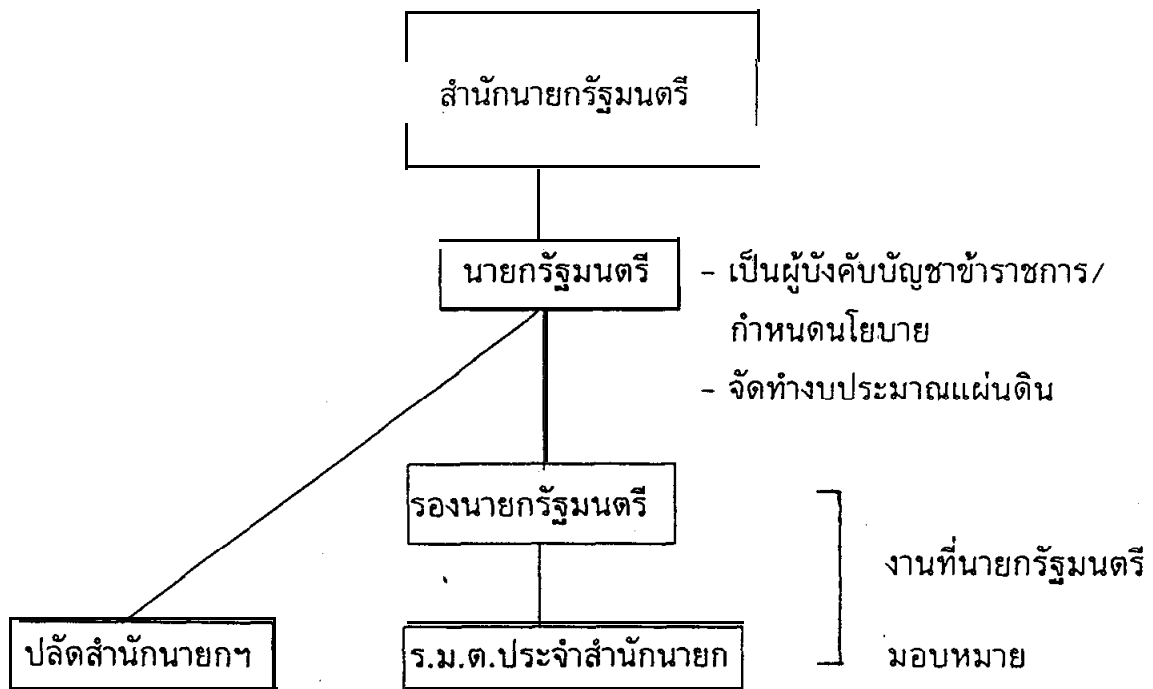
มาตรา 10 : สำนักนายกรัฐมนตรีมีอำนาจหน้าที่ตามที่กำหนดไว้ในกฎหมายว่าด้วยการปรับปรุง กระทรวง ทบวง กรม

สำนักนายกรัฐมนตรีมีนายกรัฐมนตรีเป็นผู้บังคับบัญชาข้าราชการ และกำหนดนโยบายของสำนักนายกรัฐมนตรีให้สอดคล้องกับนโยบายที่คณะรัฐมนตรีกำหนดหรืออนุมัติ และรับผิดชอบในการปฏิบัติราชการของสำนักนายกรัฐมนตรี และจะให้มีรองนายกรัฐมนตรี หรือรัฐมนตรีประจำสำนักนายกรัฐมนตรี หรือมีทั้งรองนายกรัฐมนตรี และรัฐมนตรีประจำสำนักนายกรัฐมนตรี เป็นผู้ช่วยสั่ง และปฏิบัติราชการก็ได้

ในกรณีที่มิมีรองนายกรัฐมนตรี หรือรัฐมนตรีประจำสำนักนายกรัฐมนตรี หรือมีทั้งรองนายกรัฐมนตรี และรัฐมนตรีประจำสำนักนายกรัฐมนตรี การสั่งและการปฏิบัติราชการของรองนายกรัฐมนตรี และรัฐมนตรีประจำสำนักนายกรัฐมนตรี ให้เป็นไปตามที่นายกรัฐมนตรีมอบหมาย

ในระหว่างที่คณะรัฐมนตรีต้องอยู่ในตำแหน่งเพื่อดำเนินงานไปจนกว่าจะตั้งคณะรัฐมนตรีขึ้นใหม่เพราะนายกรัฐมนตรีตายขาดคุณสมบัติหรือต้องคำพิพากษาให้จำคุก ให้คณะรัฐมนตรีมอบหมายให้รองนายกรัฐมนตรีคนใดคนหนึ่งเป็นผู้ปฏิบัติหน้าที่แทนนายกรัฐมนตรี ถ้าไม่มีผู้ดำรงตำแหน่งรองนายกรัฐมนตรี หรือมีแต่ไม่อาจปฏิบัติราชการได้ ให้คณะรัฐมนตรีมอบหมายให้รัฐมนตรีคนใดคนหนึ่งเป็นผู้ปฏิบัติหน้าที่แทน

ตามพระราชบัญญัติปรับปรุง กระทรวง ทบวง กรม พ.ศ.2534 หมวด 1 สำนักนายกรัฐมนตรี มาตรา 5 ได้กำหนดว่า “สำนักนายกรัฐมนตรีมีอำนาจหน้าที่เกี่ยวกับราชการทั่วไปของนายกรัฐมนตรี และคณะรัฐมนตรี กิจการเกี่ยวกับการทำงบประมาณแผ่นดินและราชการอื่น ตามที่ได้มีกฎหมายกำหนดให้เป็นอำนาจและหน้าที่ของสำนักนายกรัฐมนตรี หรือส่วนราชการซึ่งสังกัดสำนักนายกรัฐมนตรีหรือราชการอื่น ๆ ซึ่งมีได้อยู่ภายในอำนาจ และหน้าที่ของกระทรวงใดกระทรวงหนึ่งโดยเฉพาะ”





### 3 อำนาจหน้าที่ของนายกรัฐมนตรี (Prime Minister) :

มาตรา 11 : นายกรัฐมนตรีในฐานะหัวหน้ารัฐบาลมีอำนาจหน้าที่ ดังนี้

(1) กำกับโดยทั่วไปซึ่งการบริหารราชการแผ่นดิน เพื่อการนี้จะสั่งให้ราชการส่วนกลาง ราชการส่วนภูมิภาค และส่วนราชการ ซึ่งมีหน้าที่ควบคุมราชการส่วนท้องถิ่นชี้แจง แสดงความคิดเห็น ทำรายงานเกี่ยวกับการปฏิบัติราชการ ในกรณีจำเป็นจะยับยั้งการปฏิบัติราชการใด ๆ ที่ขัดต่อนโยบายหรือมติของคณะรัฐมนตรีก็ได้ และมีอำนาจสั่งสอบสวนข้อเท็จจริงเกี่ยวกับการปฏิบัติราชการของ ราชการส่วนกลาง ราชการส่วนภูมิภาค และราชการส่วนท้องถิ่น

(2) มอบหมายให้รองนายกรัฐมนตรี กำกับการบริหาร ราชการของกระทรวงหรือทบวงหนึ่ง หรือหลายกระทรวงหรือทบวง

(3) บังคับบัญชาข้าราชการฝ่ายบริหารทุกตำแหน่งซึ่งสังกัด กระทรวง ทบวง กรม และส่วนราชการที่เรียกชื่ออย่างอื่นที่มีฐานะ กรม

(4) สั่งให้ข้าราชการซึ่งสังกัดกระทรวง ทบวง กรมหนึ่ง มาปฏิบัติราชการสำนักนายกรัฐมนตรี โดยจะให้ขาดจากอัตราเงินเดือนทางสังกัดเดิมหรือไม่ก็ได้ ในกรณีที่ให้ขาดจากอัตราเงินเดือนทางสังกัดเดิม ให้ได้รับเงินเดือนในสำนักนายกรัฐมนตรีในระดับ และขั้นที่ไม่สูงกว่าเดิม

(5) แต่งตั้งข้าราชการซึ่งสังกัดกระทรวง ทบวง กรมหนึ่ง ไร ดำรงตำแหน่งของอีกกระทรวง ทบวง กรมหนึ่ง โดยให้ได้รับเงินเดือนจากกระทรวง ทบวง กรมเดิมในกรณีเช่นว่านี้ ให้ข้าราชการซึ่งได้รับแต่งตั้ง มีฐานะเสมือนเป็นข้าราชการสังกัดกระทรวง ทบวง กรม ซึ่งตนมาดำรงตำแหน่งนั้นทุกประการ แต่ถ้าเป็นการแต่งตั้ง ข้าราชการตั้งแต่ตำแหน่งอธิบดี หรือเทียบเท่าขึ้นไป ต้องได้รับ อนุมัติจากคณะรัฐมนตรี

(6) แต่งตั้งผู้ทรงคุณวุฒิเป็นประธานที่ปรึกษา ที่ปรึกษา หรือคณะที่ปรึกษาของนายกรัฐมนตรี หรือเป็นคณะกรรมการเพื่อ ปฏิบัติราชการใด ๆ และกำหนดอัตราเบี้ยประชุมหรือค่าตอบแทน ให้แก่ผู้ซึ่งได้รับแต่งตั้ง

(7) แต่งตั้งข้าราชการการเมืองให้ปฏิบัติราชการในสำนัก นายกรัฐมนตรี

(8) วางระเบียบปฏิบัติราชการ เพื่อให้การบริหารราชการ แผ่นดินเป็นไปโดยรวดเร็ว และมีประสิทธิภาพ เท่าที่ไม่ขัดหรือแย้ง กับพระราชบัญญัตินี้หรือกฎหมายอื่น

(9) ดำเนินการอื่น ๆ ในการปฏิบัติตามนโยบายระเบียบ ตาม (8) เมื่อคณะรัฐมนตรีให้ความเห็นชอบแล้ว ให้ใช้บังคับได้

มาตรา 12 : ในกรณีที่นายกรัฐมนตรีเป็นผู้บังคับบัญชาส่วน ราชการที่เรียกชื่ออย่างอื่นและมีฐานะเป็นกรม แต่มิได้สังกัดสำนัก นายกรัฐมนตรี หรือทบวง นายกรัฐมนตรีจะมอบหมายให้รองนายก รัฐมนตรี หรือรัฐมนตรีประจำสำนักนายกรัฐมนตรีปฏิบัติราชการ แทนก็ได้

นายกรัฐมนตรี : ในฐานะเป็นผู้บังคับบัญชาสำนักนายกรัฐมนตรี มีอำนาจบังคับบัญชาข้าราชการ และรับผิดชอบในการปฏิบัติราชการของสำนักนายกรัฐมนตรี ในฐานะอย่างเดียวกับรัฐมนตรีว่าการกระทรวง นอกจากนี้ นายกรัฐมนตรียังเป็นผู้บังคับบัญชาส่วนราชการที่เรียกชื่ออย่างอื่น และมีฐานะเป็นกรม แต่มิได้สังกัดสำนักนายกรัฐมนตรี กระทรวง หรือทบวงตามที่กฎหมายระบุไว้ด้วย ซึ่งในเวลานี้ก็มีสำนักพระราชวัง สำนักราชเลขาธิการ สำนักงานตรวจเงินแผ่นดิน และสำนักอัยการสูงสุด ซึ่งเป็นทบวงการเมืองที่มีฐานะเป็นกรม แต่เป็นทบวงการเมืองอิสระไม่สังกัดกระทรวงใด และขึ้นอยู่กับบังคับบัญชาของนายกรัฐมนตรี

หมายเหตุ : นายกรัฐมนตรีอาจมอบหมายให้รองนายกรัฐมนตรี หรือรัฐมนตรีประจำสำนักนายกรัฐมนตรี ปฏิบัติราชการแทนในอำนาจหน้าที่ของนายกรัฐมนตรีก็ได้

สรุป : นายกรัฐมนตรี มีฐานะสำคัญ 4 ฐานะ คือ

- 1) นายกรัฐมนตรีเป็นหัวหน้ารัฐบาล/ประธานคณะรัฐมนตรี
- 2) นายกรัฐมนตรีเป็นผู้บังคับบัญชาสำนักนายกรัฐมนตรี
- 3) นายกรัฐมนตรีเป็นรัฐมนตรีผู้กำกับส่วนราชการอิสระ
- 4) นายกรัฐมนตรีเป็นประธานคณะกรรมการนโยบายระดับชาติ

รองนายกรัฐมนตรี : รองนายกรัฐมนตรีเป็นผู้บังคับบัญชาข้าราชการ และรับผิดชอบในการปฏิบัติราชการในสำนักนายกรัฐมนตรี ตามที่นายกรัฐมนตรีมอบหมาย และยังมีหน้าที่กำกับการบริหารราชการของกระทรวง หรือ ทบวง แทนนายกรัฐมนตรี ตามที่นายกรัฐมนตรีในฐานะเป็นหัวหน้ารัฐบาลมอบหมายอีกด้วย

ในระหว่างที่คณะรัฐมนตรีต้องอยู่ในตำแหน่ง เพื่อดำเนินงานไปจนกว่าจะตั้งคณะรัฐมนตรีขึ้นใหม่ เพราะนายกรัฐมนตรีตาย ขาดคุณสมบัติหรือต้องคำพิพากษาให้จำคุก คณะรัฐมนตรีต้องมอบหมายให้รองนายกรัฐมนตรีคนใดคนหนึ่งเป็นผู้ปฏิบัติหน้าที่แทนนายกรัฐมนตรี ในกรณีเช่นนี้ รองนายกรัฐมนตรีก็ทำหน้าที่นายกรัฐมนตรีทั้งในฐานะเป็นหัวหน้ารัฐบาล และในฐานะที่เป็นผู้บังคับบัญชาสำนัก

นายกรัฐมนตรีด้วย แต่ถ้าไม่มีผู้ดำรงตำแหน่งรองนายกรัฐมนตรี หรือมีแต่ไม่อาจปฏิบัติราชการได้ คณะรัฐมนตรีต้องมอบหมายให้รัฐมนตรีคนใดคนหนึ่งเป็นผู้รักษาการแทนนายกรัฐมนตรี

อำนาจในการสั่ง การอนุญาต การอนุมัติ หรือการปฏิบัติราชการที่นายกรัฐมนตรีจะพึงปฏิบัติหรือดำเนินการตามกฎหมาย ระเบียบ ข้อบังคับหรือคำสั่งใดหรือมติของคณะรัฐมนตรีในเรื่องใด ถ้ากฎหมาย ระเบียบ ข้อบังคับ คำสั่งหรือมติของคณะรัฐมนตรีในเรื่องนั้น มิได้กำหนดเรื่องการมอบอำนาจไว้เป็นอย่างอื่น หรือมิได้ห้ามเรื่องการมอบอำนาจไว้ นายกรัฐมนตรีอาจมอบอำนาจโดยทำเป็นหนังสือให้รองนายกรัฐมนตรี หรือรัฐมนตรีประจำสำนักนายกรัฐมนตรีปฏิบัติราชการแทนนายกรัฐมนตรีก็ได้

รัฐมนตรีประจำสำนักนายกรัฐมนตรี : ในสำนักนายกรัฐมนตรี จะให้มีรัฐมนตรีประจำสำนักนายกรัฐมนตรีก็ได้ รัฐมนตรีประจำสำนักนายกรัฐมนตรีนี้จะตั้งสักกี่คน หรือไม่ตั้งเลยก็ได้ เช่นเดียวกับรองนายกรัฐมนตรี

อำนาจหน้าที่ของรัฐมนตรีประจำสำนักนายกรัฐมนตรี เป็นไปตามที่นายกรัฐมนตรีมอบหมายทำนองเดียวกับรองนายกรัฐมนตรี แต่รัฐมนตรีประจำสำนักนายกรัฐมนตรีนั้น มีตำแหน่งต่ำกว่ารองนายกรัฐมนตรี และไม่อาจได้รับมอบหมายให้กำกับการบริหารราชการของกระทรวง หรือทบวงอื่น ๆ ได้เหมือนกับรองนายกรัฐมนตรี ทั้งไม่อาจทำหน้าที่รักษาการแทนนายกรัฐมนตรี ในกรณีที่นายกรัฐมนตรีไม่อาจปฏิบัติราชการได้เหมือนกับรองนายกรัฐมนตรี แต่อาจได้รับมอบหมายจากนายกรัฐมนตรีให้เป็นผู้บังคับบัญชาส่วนราชการที่เรียกชื่ออย่างอื่นและมีฐานะเป็นกรม แต่มิได้สังกัดสำนักนายกรัฐมนตรีหรือทบวงได้ และอาจได้รับมอบอำนาจให้ปฏิบัติราชการแทนนายกรัฐมนตรีได้

ส่วนราชการไม่สังกัดสำนักนายกรัฐมนตรี กระทรวง หรือทบวง มีดังต่อไปนี้ (ตาม พ.ร.บ.ปรับปรุง กระทรวง ทบวง กรม พ.ศ.2534 มาตรา 33 - มาตรา 40)

(1) ราชบัณฑิตยสถาน : มีอำนาจหน้าที่ตามที่กำหนดไว้ในกฎหมาย และให้อยู่ในบังคับบัญชาของรัฐมนตรีว่าการกระทรวงศึกษาธิการ

(2) สำนักพระราชวัง : มีอำนาจหน้าที่จัดการพระราชวัง ตลอดจน การดูแลรักษาทรัพย์สิน และผลประโยชน์ของพระมหากษัตริย์ และให้อยู่ในบังคับบัญชาของนายกรัฐมนตรี

(3) สำนักราชเลขาธิการ : มีอำนาจหน้าที่เกี่ยวกับการเลขานุการใน พระองค์พระมหากษัตริย์ และให้อยู่ในบังคับบัญชาของนายกรัฐมนตรี

(4) สำนักงานตรวจเงินแผ่นดิน : มีอำนาจหน้าที่ตามที่กำหนดไว้ใน กฎหมาย และให้อยู่ในบังคับบัญชาของนายกรัฐมนตรี

(5) สำนักงานเลขาธิการรัฐสภา : มีอำนาจหน้าที่ตามกฎหมายว่า ด้วยการจัดระเบียบปฏิบัติราชการฝ่ายรัฐสภา และให้อยู่ในบังคับบัญชาของประธาน รัฐสภา

(6) สำนักงานอัยการสูงสุด : มีอำนาจหน้าที่เกี่ยวกับการดำเนินคดี อาญาทั้งปวง ดำเนินคดีแพ่ง และให้คำปรึกษาด้านกฎหมายแก่รัฐบาล และหน่วยงาน ของรัฐ และอำนาจหน้าที่ตามที่กำหนดไว้ในกฎหมาย และให้อยู่ในบังคับบัญชาของ นายกรัฐมนตรี

ทั้งนี้ ส่วนราชการตาม (1) - (6) มีฐานะเป็น “กรม” อีกทั้งกระทรวง ทบวง กรม และข้าราชการซึ่งได้รับโอนอำนาจหน้าที่ หรือต้องใช้ชื่อตำแหน่งใหม่ตาม บทบัญญัติของกฎหมายซึ่งได้ถูกยกเลิกไปโดยพระราชบัญญัติ ปรับปรุง กระทรวง ทบวง กรม พ.ศ.2534 ก็ยังคงมีอำนาจหน้าที่ที่ได้รับโอนหรือมีชื่อตามตำแหน่งใหม่ ต่อไป

4 อำนาจหน้าที่ของสำนักเลขาธิการนายกรัฐมนตรีและคณะ  
รัฐมนตรี

มาตรา 13 : สำนักเลขาธิการนายกรัฐมนตรี มีอำนาจหน้าที่เกี่ยวกับราชการทางการเมือง มีเลขาธิการนายกรัฐมนตรีเป็นผู้บังคับบัญชาข้าราชการ และรับผิดชอบในการปฏิบัติราชการขึ้นตรงต่อนายกรัฐมนตรี และให้มีรองเลขาธิการนายกรัฐมนตรีฝ่ายการเมือง และรองเลขาธิการนายกรัฐมนตรีฝ่ายบริหาร เป็นผู้ช่วยสั่งและปฏิบัติราชการ และจะให้มีผู้ช่วยเลขาธิการนายกรัฐมนตรี เป็นผู้ช่วยสั่งและปฏิบัติราชการด้วยก็ได้

ให้เลขาธิการนายกรัฐมนตรี และรองเลขาธิการนายกรัฐมนตรีฝ่ายการเมือง เป็นข้าราชการการเมือง และให้รองเลขาธิการนายกรัฐมนตรีฝ่ายบริหาร และผู้ช่วยเลขาธิการนายกรัฐมนตรี เป็นข้าราชการพลเรือนสามัญ

มาตรา 14 : สำนักเลขาธิการคณะรัฐมนตรีมีอำนาจหน้าที่เกี่ยวกับราชการของคณะรัฐมนตรี รัฐสภา และราชการในพระองค์ มีเลขาธิการคณะรัฐมนตรี เป็นผู้บังคับบัญชาข้าราชการ และรับผิดชอบในการปฏิบัติราชการขึ้นตรงต่อนายกรัฐมนตรี และให้มีรองเลขาธิการคณะรัฐมนตรี เป็นผู้ช่วยสั่ง และปฏิบัติราชการ และจะให้มีผู้ช่วยเลขาธิการคณะรัฐมนตรี เป็นผู้ช่วยสั่งและปฏิบัติราชการด้วยก็ได้

ให้เลขาธิการคณะรัฐมนตรี รองเลขาธิการคณะรัฐมนตรี และผู้ช่วยเลขาธิการคณะรัฐมนตรี เป็นข้าราชการพลเรือนสามัญ

สำนักเลขาธิการนายกรัฐมนตรี : มีอำนาจหน้าที่เกี่ยวกับ “ราชการ  
ทางการเมือง”

- เลขานุการนายกรัฐมนตรี - เป็นผู้บังคับบัญชา
  - รองเลขานุการนายกรัฐมนตรีฝ่ายการเมือง
  - รองเลขานุการนายกรัฐมนตรีฝ่ายบริหาร
  - ผู้ช่วยเลขานุการนายกรัฐมนตรี
- ] เป็นผู้ช่วยสั่ง  
และปฏิบัติ  
ราชการ

สำนักเลขาธิการคณะรัฐมนตรี : มีอำนาจหน้าที่เกี่ยวกับราชการ  
ดังต่อไปนี้

- ราชการของคณะรัฐมนตรี
  - ราชการของรัฐสภา
  - ราชการในพระองค์
- ] อำนาจหน้าที่
- \*เลขานุการคณะรัฐมนตรี - เป็นผู้บังคับบัญชา
- รองเลขานุการคณะรัฐมนตรี
  - ผู้ช่วยเลขานุการคณะรัฐมนตรี
- ] เป็นผู้ช่วยสั่งและปฏิบัติ  
ราชการ

#### 5 หัวหน้าส่วนราชการและเลขาธิการที่ขึ้นตรงต่อนายกรัฐมนตรี

มาตรา 15 : ให้ผู้อำนวยการสำนักข่าวกรองแห่งชาติ  
ผู้อำนวยการสำนักงบประมาณ เลขาธิการสภาความมั่นคงแห่งชาติ  
เลขาธิการคณะกรรมการกฤษฎีกา เลขาธิการคณะกรรมการ  
ข้าราชการพลเรือน เลขาธิการคณะกรรมการจัดระบบการจราจร  
ทางบก เลขาธิการคณะกรรมการนโยบายพลังงานแห่งชาติ  
เลขาธิการคณะกรรมการพัฒนาการเศรษฐกิจและสังคมแห่งชาติ  
เลขาธิการคณะกรรมการพิเศษเพื่อประสานงานโครงการอันเนื่อง  
มาจากพระราชดำริ และเลขาธิการคณะกรรมการส่งเสริมการ

ลงทุนเป็นผูกคบบัญชาข้าราชการสำนักข่าวกรองแห่งชาติ สำนักงบประมาณ สำนักงานสภาความมั่นคงแห่งชาติ สำนักงานคณะกรรมการกฤษฎีกา สำนักงานคณะกรรมการข้าราชการพลเรือน สำนักงานคณะกรรมการจัดระบบการจราจรทางบก สำนักงานคณะกรรมการนโยบายพลังงานแห่งชาติ สำนักงานคณะกรรมการพัฒนาการเศรษฐกิจและสังคมแห่งชาติ สำนักงานคณะกรรมการพิเศษเพื่อประสานงานโครงการอันเนื่องมาจากพระราชดำริ และสำนักงานคณะกรรมการส่งเสริมการลงทุน และรับผิดชอบในการปฏิบัติราชการขึ้นตรงต่อนายกรัฐมนตรี

ให้ผู้อำนวยการและเลขาธิการ รองผู้อำนวยการและรองเลขาธิการ และผู้ช่วยผู้อำนวยการ และผู้ช่วยเลขาธิการเป็นข้าราชการพลเรือนสามัญ

ให้บุคคลตามข้างล่างต่อไปนี้ เป็นผู้บังคับบัญชาข้าราชการตามหน่วยงานที่รับผิดชอบในการปฏิบัติราชการขึ้นตรงต่อนายกรัฐมนตรี :-

- ผู้อำนวยการสำนักข่าวกรองแห่งชาติ
- ผู้อำนวยการสำนักงบประมาณ
- เลขาธิการสภาความมั่นคงแห่งชาติ
- เลขาธิการคณะกรรมการข้าราชการพลเรือน
- เลขาธิการคณะกรรมการจัดระบบการจราจรทางบก
- เลขาธิการคณะกรรมการนโยบายพลังงานแห่งชาติ
- เลขาธิการคณะกรรมการพัฒนาการเศรษฐกิจและสังคมแห่งชาติ
- เลขาธิการคณะกรรมการพิเศษเพื่อประสานงานโครงการอันเนื่องมาจากพระราชดำริ
- เลขาธิการคณะกรรมการส่งเสริมการลงทุน



## 6 อำนาจหน้าที่ปลัดสำนักนายกรัฐมนตรี

มาตรา 16 : สำนักนายกรัฐมนตรี นอกจากมีนายกรัฐมนตรี รองนายกรัฐมนตรี และรัฐมนตรีประจำสำนักนายกรัฐมนตรี ให้มีปลัดสำนักนายกรัฐมนตรีคนหนึ่งมีอำนาจหน้าที่ดังนี้

(1) รับผิดชอบควบคุมราชการประจำในสำนักนายกรัฐมนตรี กำหนดแนวทาง และแผนการปฏิบัติราชการของสำนักนายกรัฐมนตรี และลำดับความสำคัญของแผนการปฏิบัติราชการประจำปีของส่วนราชการ ในสำนักนายกรัฐมนตรีให้เป็นไปตามนโยบายที่นายกรัฐมนตรีกำหนด รวมทั้งกำกับ เร่งรัด ติดตามและประเมินผลการปฏิบัติราชการ ของส่วนราชการในสำนักนายกรัฐมนตรี

(2) เป็นผู้บังคับบัญชาข้าราชการของส่วนราชการในสำนักนายกรัฐมนตรี รองจากนายกรัฐมนตรี รองนายกรัฐมนตรี และรัฐมนตรีประจำสำนักนายกรัฐมนตรี ยกเว้นข้าราชการของส่วนราชการซึ่งหัวหน้าส่วนราชการขึ้นตรงต่อนายกรัฐมนตรี

(3) เป็นผู้บังคับบัญชาข้าราชการในสำนักงานปลัดสำนักนายกรัฐมนตรี และรับผิดชอบในการปฏิบัติราชการของสำนักงานปลัดสำนักนายกรัฐมนตรี

ในการปฏิบัติราชการของปลัดสำนักนายกรัฐมนตรีตามวรรคหนึ่ง ให้มีรองปลัดสำนักนายกรัฐมนตรีเป็นผู้ช่วยสั่ง และปฏิบัติราชการ และจะให้มีผู้ช่วยปลัดสำนักนายกรัฐมนตรีเป็นผู้ช่วยสั่งและปฏิบัติราชการด้วยก็ได้ \*

ในกรณีที่มีรองปลัดสำนักนายกรัฐมนตรีหรือผู้ช่วยปลัดสำนักนายกรัฐมนตรี หรือมีทั้งรองปลัดสำนักนายกรัฐมนตรีและผู้ช่วยปลัดสำนักนายกรัฐมนตรี ให้รองปลัดสำนักนายกรัฐมนตรีหรือผู้ช่วยปลัดสำนักนายกรัฐมนตรี เป็นผู้บังคับบัญชาข้าราชการและรับผิดชอบในการปฏิบัติราชการ รองจากปลัดสำนักนายกรัฐมนตรี

ให้ปลัดสำนักนายกรัฐมนตรี รองปลัดสำนักนายกรัฐมนตรี และผู้ช่วยปลัดสำนักนายกรัฐมนตรี เป็นข้าราชการพลเรือนสามัญ และให้รองปลัดสำนักนายกรัฐมนตรี ผู้ช่วยปลัดสำนักนายกรัฐมนตรี และผู้ดำรงตำแหน่งที่เรียกชื่ออย่างอื่นในสำนักงานปลัดสำนักนายกรัฐมนตรี มีอำนาจหน้าที่ตามที่ปลัดสำนักนายกรัฐมนตรี กำหนดหรือมอบหมาย

ปลัดสำนักนายกรัฐมนตรี เป็นข้าราชการพลเรือนสามัญที่ดูแลรับผิดชอบงานในสำนักนายกรัฐมนตรี โดยมีรองปลัดสำนักนายกรัฐมนตรี/ผู้ช่วยปลัดสำนักนายกรัฐมนตรี เป็นผู้ช่วยสั่งและปฏิบัติราชการด้วยก็ได้

#### 7 สำนักงานปลัดสำนักนายกรัฐมนตรี

มาตรา 17 : สำนักงานปลัดสำนักนายกรัฐมนตรีมีอำนาจหน้าที่เกี่ยวกับราชการประจำทั่วไปของสำนักนายกรัฐมนตรี และราชการที่คณะรัฐมนตรีมิได้กำหนดให้เป็นหน้าที่ของกรมใดกรมหนึ่งในสังกัดสำนักนายกรัฐมนตรีโดยเฉพาะ รวมทั้งกำกับ และเร่งรัดการปฏิบัติราชการของส่วนราชการในสำนักนายกรัฐมนตรี ให้เป็นไปตามนโยบายแนวทาง และแผนการปฏิบัติราชการของสำนักนายกรัฐมนตรี ยกเว้นราชการของส่วนราชการซึ่งกฎหมายกำหนดให้หัวหน้าส่วนราชการขึ้นตรงต่อนายกรัฐมนตรี .

ในกรณีที่สำนักนายกรัฐมนตรีมีทบวงอยู่ในสังกัด และยังไม่สมควรจัดตั้งสำนักงานปลัดทบวงตามมาตรา 25 วรรคสาม จะให้สำนักงานปลัดสำนักนายกรัฐมนตรีทำหน้าที่สำนักงานปลัดทบวงด้วยก็ได้

ปลัดสำนักนายกรัฐมนตรี เป็นผู้บังคับบัญชาข้าราชการในสำนักงานปลัดสำนักนายกรัฐมนตรี และรับผิดชอบในการปฏิบัติราชการของสำนักงานปลัดสำนักนายกรัฐมนตรี โดย “สำนักงานปลัดสำนักนายกรัฐมนตรี” มีอำนาจหน้าที่ ดังนี้

1. เกี่ยวกับราชการประจำทั่วไปของสำนักนายกรัฐมนตรี
2. ราชการที่คณะรัฐมนตรีมิได้กำหนดให้เป็นหน้าที่ของกรมใดกรมหนึ่งในสังกัดสำนักนายกรัฐมนตรีโดยเฉพาะ
3. กำกับและเร่งรัดการปฏิบัติราชการของส่วนราชการในสำนักนายกรัฐมนตรี

3. การจัดระเบียบราชการในกระทรวงหรือทบวง :

1 การจัดระเบียบราชการของ “กระทรวง”

หมวด 2

การจัดระเบียบราชการในกระทรวงหรือทบวง

-----

มาตรา 18 : ให้จัดระเบียบราชการของกระทรวง ดังนี้

(1) สำนักงานเลขาธิการรัฐมนตรี

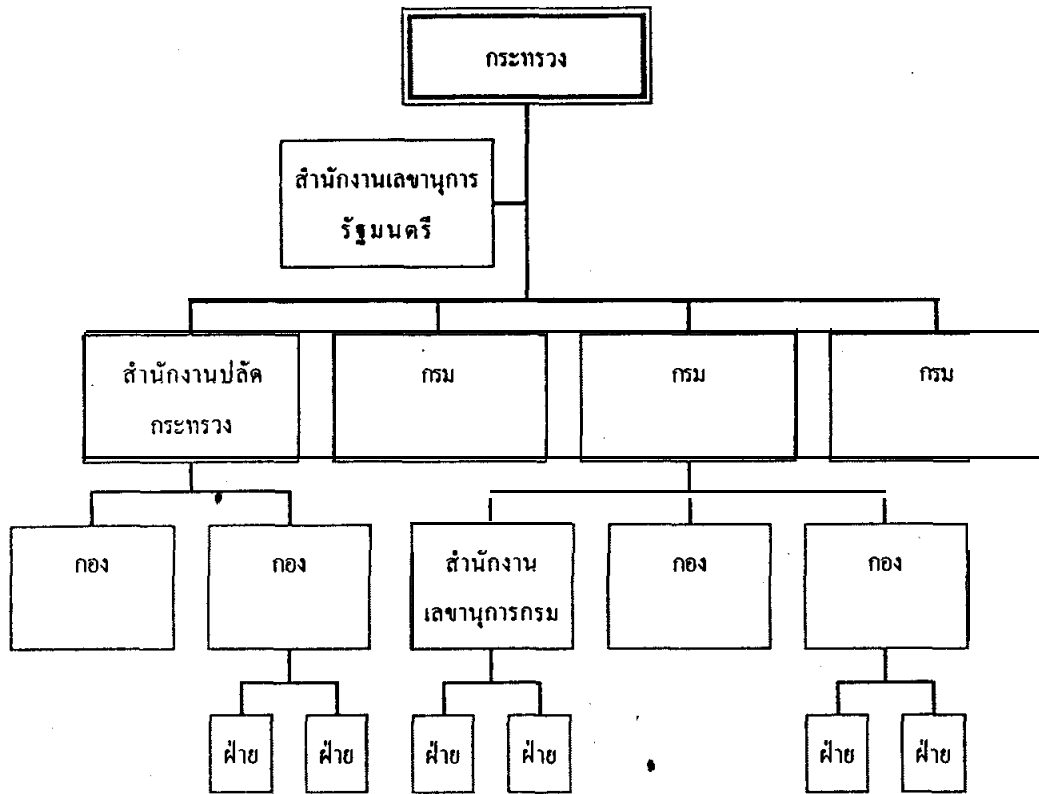
(2) สำนักงานปลัดกระทรวง

(3) กรม หรือส่วนราชการที่เรียกชื่ออย่างอื่น เว้นแต่บางกระทรวงเห็นว่าไม่มีความจำเป็นจะไม่แยกส่วนราชการตั้งขึ้นเป็นกรมก็ได้

ในส่วนราชการตาม (2) และส่วนราชการที่เรียกชื่ออย่างอื่นตาม (3) มีฐานะเป็นกรม

กระทรวงใด มีความจำเป็นจะต้องมีส่วนราชการเพื่อทำหน้าที่จัดทำนโยบายและแผน กำกับ เร่งรัด และติดตามนโยบายและแผนการปฏิบัติราชการของกระทรวง จะจัดระเบียบบริหารราชการโดยอนุมัติคณะรัฐมนตรี เพื่อให้มีสำนักนโยบายและแผนเป็นส่วนราชการภายใน ขึ้นตรงต่อรัฐมนตรีว่าการกระทรวงก็ได้

แผนผังการแบ่งส่วนราชการของกระทรวง



มาตรา 19 : การจัดระเบียบราชการในกระทรวงหนึ่ง ๆ ให้เป็นไปตามกฎหมายว่าด้วยการปรับปรุงกระทรวง ทบวง กรม ส่วนการจัดระเบียบราชการในกระทรวงที่เกี่ยวกับการทหาร ให้เป็นไปตามกฎหมายว่าด้วยการนั้น

กระทรวงมีอำนาจหน้าที่ตามที่กำหนดไว้ในกฎหมายว่าด้วยการปรับปรุงกระทรวง ทบวง กรม

ตาม พ.ร.บ.ปรับปรุงกระทรวง ทบวง กรม พ.ศ.2534 มาตรา 7 ถึง มาตรา 30 ได้จัดแบ่งกระทรวงต่าง ๆ ตามอำนาจหน้าที่ และส่วนราชการในสังกัดของกระทรวง ดังต่อไปนี้

## กระทรวงกลาโหม

มาตรา 7 กระทรวงกลาโหมมีอำนาจและหน้าที่เกี่ยวกับการป้องกัน และรักษาความมั่นคงของราชอาณาจักรจากภัยคุกคามทั้งภายนอก และภายใน ประเทศ

มาตรา 8 การจัดระเบียบราชการกระทรวงกลาโหมให้เป็นไปตาม กฎหมายข้อบังคับ และระเบียบแบบแผน

## กระทรวงการคลัง

มาตรา 9 กระทรวงการคลัง มีอำนาจหน้าที่เกี่ยวกับการเงินแผ่นดิน ภาษีอากร การรักษาการ กิจการเกี่ยวกับที่ราชพัสดุ กิจการอันกฎหมายบัญญัติให้เป็น การผูกขาดของรัฐกิจการหารายได้ ซึ่งรัฐมีอำนาจดำเนินการได้แต่ผู้เดียวตาม กฎหมาย และไม่อยู่ในอำนาจหน้าที่ของกระทรวง ทบวง กรมอื่น และกิจการซึ่งจะ เป็นสัญญาผูกพันต่อเมื่อรัฐบาลได้ให้อำนาจ หรือให้สัตยาบัน รวมทั้งการค้าประกัน หนี้ของส่วนราชการ องค์การของรัฐ สถาบันการเงิน และรัฐวิสาหกิจ

มาตรา 10 กระทรวงการคลังมีส่วนราชการดังต่อไปนี้

- (1) สำนักงานเลขาธิการรัฐมนตรี
- (2) สำนักงานปลัดกระทรวง
- (3) สำนักงานเศรษฐกิจการคลัง
- (4) กรมธนารักษ์
- (5) กรมบัญชีกลาง
- (6) กรมศุลกากร
- (7) กรมสรรพสามิต
- (8) กรมสรรพากร

## กระทรวงการต่างประเทศ

มาตรา 11 กระทรวงการต่างประเทศมีอำนาจหน้าที่เกี่ยวกับราชการ  
ต่างประเทศ

มาตรา 12 กระทรวงการต่างประเทศมีส่วนราชการดังต่อไปนี้

- (1) สำนักงานเลขาธิการรัฐมนตรี
- (2) สำนักงานปลัดกระทรวง
- (3) กรมพิธีการทูต
- (4) กรมยุโรป
- (5) กรมเศรษฐกิจ
- (6) กรมสนธิสัญญาและกฎหมาย
- (7) กรมสารนิเทศ
- (8) กรมองค์การระหว่างประเทศ
- (9) กรมอเมริกาและแปซิฟิกใต้
- (10) กรมอาเซียน
- (11) กรมเอเชียตะวันออก
- (12) กรมเอเชียใต้ ตะวันออกกลางและแอฟริกา

## กระทรวงเกษตรและสหกรณ์

มาตรา 13 กระทรวงเกษตรและสหกรณ์มีอำนาจหน้าที่เกี่ยวกับการ  
เกษตร การเศรษฐกิจการเกษตร การปฏิรูปที่ดินเพื่อเกษตรกรรม การชลประทาน  
การประมง การปศุสัตว์ การป่าไม้ การพัฒนาที่ดิน และการสหกรณ์

มาตรา 14 กระทรวงเกษตรและสหกรณ์มีส่วนราชการดังต่อไปนี้

- (1) สำนักงานเลขาธิการรัฐมนตรี
- (2) สำนักงานปลัดกระทรวง
- (3) กรมชลประทาน

- (4) กรมตรวจบัญชีสหกรณ์
- (5) กรมประมง
- (6) กรมปศุสัตว์
- (7) กรมป่าไม้
- (8) กรมพัฒนาที่ดิน
- (9) กรมวิชาการเกษตร
- (10) กรมส่งเสริมการเกษตร
- (11) กรมส่งเสริมสหกรณ์
- (12) สำนักงานการปฏิรูปที่ดินเพื่อเกษตรกรรม
- (13) สำนักงานเศรษฐกิจการเกษตร

#### กระทรวงคมนาคม

มาตรา 15 กระทรวงคมนาคมมีอำนาจหน้าที่เกี่ยวกับการคมนาคม การขนส่ง การพาณิชย์ การสื่อสาร และการอุดมศึกษา

มาตรา 16 กระทรวงคมนาคมมีส่วนราชการดังต่อไปนี้

- (1) สำนักงานเลขาธิการรัฐมนตรี
- (2) สำนักงานปลัดกระทรวง
- (3) กรมการขนส่งทางบก
- (4) กรมการบินพาณิชย์
- (5) กรมเจ้าท่า
- (6) กรมทางหลวง
- (7) กรมไปรษณีย์โทรเลข
- (8) กรมอุดมศึกษา
- (9) สำนักงานคณะกรรมการส่งเสริมการพาณิชย์



## กระทรวงพาณิชย์

มาตรา 17 กระทรวงพาณิชย์มีอำนาจหน้าที่เกี่ยวกับการพาณิชย์ และกิจการทางเศรษฐกิจที่เกี่ยวข้องกับการพาณิชย์ รวมตลอดทั้งการซื้อขาย และแลกเปลี่ยนสินค้า การควบคุม และส่งเสริมกับกิจการค้าและการประกันภัย

มาตรา 18 กระทรวงพาณิชย์มีส่วนราชการ ดังต่อไปนี้

- (1) สำนักงานเลขาธิการรัฐมนตรี
- (2) สำนักงานปลัดกระทรวง
- (3) กรมการค้าต่างประเทศ
- (4) กรมการค้าภายใน
- (5) กรมการประกันภัย
- (6) กรมทะเบียนการค้า
- (7) กรมทรัพย์สินทางปัญญา
- (8) กรมเศรษฐกิจการพาณิชย์
- (9) กรมส่งเสริมการส่งออก

## กระทรวงมหาดไทย

มาตรา 19 กระทรวงมหาดไทยมีอำนาจหน้าที่เกี่ยวกับการบำบัดทุกข์ บำรุงสุข การส่งเสริมและพัฒนาการเมืองการปกครอง การปกครองท้องที่ การปกครองท้องถิ่น การทะเบียนราษฎร การส่งเสริมการศึกษาและการประกอบอาชีพ การพัฒนาชุมชน การรักษาความมั่นคงภายใน การป้องกันสาธารณภัย การรักษาความสงบเรียบร้อยของประชาชน การที่ดิน การสาธารณสุขปโภค และการสาธารณสุขการโยธา การราชทัณฑ์ การผังเมือง และการพัฒนาชนบท

มาตรา 20 กระทรวงมหาดไทยมีส่วนราชการ ดังต่อไปนี้

- (1) สำนักงานเลขาธิการรัฐมนตรี
- (2) สำนักงานปลัดกระทรวง

- (3) กรมการปกครอง
- (4) กรมการผังเมือง
- (5) กรมการพัฒนาชุมชน
- (6) กรมตำรวจ
- (7) กรมที่ดิน
- (8) กรมโยธาธิการ
- (9) กรมราชทัณฑ์
- (10) สำนักงานเร่งรัดพัฒนาชนบท

### กระทรวงยุติธรรม

มาตรา 21 กระทรวงยุติธรรมมีอำนาจหน้าที่เกี่ยวกับการศาลยุติธรรม แต่ไม่รวมถึงการพิจารณาพิพากษาอรรถคดี

มาตรา 22 กระทรวงยุติธรรมมีส่วนราชการดังต่อไปนี้

- (1) สำนักงานเลขาธิการรัฐมนตรี
- (2) สำนักงานปลัดกระทรวง
- (3) กรมคุมประพฤติ
- (4) กรมบังคับคดี
- (5) สำนักงานส่งเสริมงานตุลาการ

### กระทรวงแรงงานและสวัสดิการสังคม

มาตรา 22 ทวิ กระทรวงแรงงานและสวัสดิการสังคมมีอำนาจหน้าที่เกี่ยวกับการบริหารแรงงาน การจัดหางาน การประชาสัมพันธ์ การพัฒนาฝีมือแรงงาน การสวัสดิการและคุ้มครองแรงงาน และการประกันสังคม

มาตรา 22 ตรี กระทรวงแรงงานและสวัสดิการสังคมมีส่วนราชการดังต่อไปนี้

- (1) สำนักงานเลขาธิการรัฐมนตรี
- (2) สำนักงานปลัดกระทรวง
- (3) กรมการจัดหางาน
- (4) กรมประชาสงเคราะห์
- (5) กรมพัฒนาฝีมือแรงงาน
- (6) กรมสวัสดิการและคุ้มครองแรงงาน
- (7) สำนักงานประกันสังคม

### กระทรวงวิทยาศาสตร์ เทคโนโลยีและสิ่งแวดล้อม

มาตรา 23 กระทรวงวิทยาศาสตร์ เทคโนโลยีและสิ่งแวดล้อม มีอำนาจหน้าที่เกี่ยวกับการวิทยาศาสตร์ เทคโนโลยี การพลังงาน สิ่งแวดล้อมและการวิจัย

มาตรา 24 กระทรวงวิทยาศาสตร์ เทคโนโลยีและสิ่งแวดล้อม มีส่วนราชการดังต่อไปนี้

- (1) สำนักงานเลขาธิการรัฐมนตรี
- (2) สำนักงานปลัดกระทรวง
- (3) กรมควบคุมมลพิษ
- (4) กรมพัฒนาและส่งเสริมพลังงาน
- (5) กรมวิทยาศาสตร์บริการ
- (6) กรมส่งเสริมคุณภาพสิ่งแวดล้อม
- (7) สำนักงานคณะกรรมการวิจัยแห่งชาติ
- (8) สำนักงานนโยบายและแผนสิ่งแวดล้อม
- (9) สำนักงานพลังงานปรมาณูเพื่อสันติ

## กระทรวงศึกษาธิการ

มาตรา 25 กระทรวงศึกษาธิการมีอำนาจหน้าที่เกี่ยวกับการศึกษา การศาสนา และการวัฒนธรรม

มาตรา 26 กระทรวงศึกษาธิการมีส่วนราชการดังต่อไปนี้

- (1) สำนักงานเลขาธิการรัฐมนตรี
- (2) สำนักงานปลัดกระทรวง
- (3) กรมการศาสนา
- (4) กรมการศึกษานอกโรงเรียน
- (5) กรมพลศึกษา
- (6) กรมวิชาการ
- (7) กรมศิลปากร
- (8) กรมสามัญศึกษา
- (9) กรมอาชีวศึกษา
- (10) สถาบันเทคโนโลยีราชมงคล
- (11) สำนักงานคณะกรรมการการประถมศึกษาแห่งชาติ
- (12) สำนักงานคณะกรรมการการศึกษาเอกชน
- (13) สำนักงานคณะกรรมการข้าราชการครู
- (14) สำนักงานคณะกรรมการวัฒนธรรมแห่งชาติ
- (15) สำนักงานสภาพัฒนาการศึกษาระดับมัธยมศึกษา

## กระทรวงสาธารณสุข

มาตรา 27 กระทรวงสาธารณสุขมีอำนาจหน้าที่เกี่ยวกับการแพทย์ การสาธารณสุข การส่งเสริมและพัฒนาสุขภาพอนามัย การควบคุมอาหารและยา รวมทั้งสิ่งที้อาจเป็นพิษหรือเป็นภัยแก่สุขภาพอนามัย และการกำกับ ดูแลและส่งเสริม กิจการกาชาด

มาตรา 28 กระทรวงสาธารณสุขมีส่วนราชการดังต่อไปนี้

- (1) สำนักงานเลขาธิการรัฐมนตรี
- (2) สำนักงานปลัดกระทรวง
- (3) กรมการแพทย์
- (4) กรมควบคุมโรคติดต่อ
- (5) กรมวิทยาศาสตร์การแพทย์
- (6) กรมสุขภาพจิต
- (7) กรมอนามัย
- (8) สำนักงานคณะกรรมการอาหารและยา

### กระทรวงอุตสาหกรรม

มาตรา 29 กระทรวงอุตสาหกรรมมีอำนาจหน้าที่เกี่ยวกับการอุตสาหกรรม การเศรษฐกิจอุตสาหกรรม การมาตรฐานเกี่ยวกับกิจการอุตสาหกรรม และทรัพยากรธรณี

มาตรา 30 กระทรวงอุตสาหกรรมมีส่วนราชการดังต่อไปนี้

- (1) สำนักงานเลขาธิการรัฐมนตรี
- (2) สำนักงานปลัดกระทรวง
- (3) กรมทรัพยากรธรณี
- (4) กรมโรงงานอุตสาหกรรม
- (5) กรมส่งเสริมอุตสาหกรรม
- (6) สำนักงานมาตรฐานผลิตภัณฑ์อุตสาหกรรม
- (7) สำนักงานเศรษฐกิจอุตสาหกรรม

## 2 อำนาจของ “รัฐมนตรีว่าการกระทรวง”

มาตรา 20 : ภายใต้บังคับบทบัญญัติ มาตรา 11 กระทรวงหนึ่งที่มีรัฐมนตรีว่าการกระทรวงเป็นผู้บังคับบัญชาข้าราชการ และกำหนดนโยบายของกระทรวง ให้สอดคล้องกับนโยบายที่คณะรัฐมนตรีกำหนดหรืออนุมัติ และรับผิดชอบในการปฏิบัติราชการของกระทรวง และจะให้รัฐมนตรีช่วยว่าการกระทรวงเป็นผู้ช่วยสั่งและปฏิบัติราชการก็ได้

ในกรณีที่รัฐมนตรีช่วยว่าการกระทรวง การสั่งหรือการปฏิบัติราชการของรัฐมนตรีช่วยว่าการกระทรวง ให้เป็นไปตามที่รัฐมนตรีว่าการกระทรวงมอบหมาย

ในกรณีที่รัฐมนตรีว่าการกระทรวงเป็นผู้บังคับบัญชาส่วนราชการที่เรียกชื่ออย่างอื่น และมีฐานะเป็นกรมแต่มิได้สังกัดกระทรวง รัฐมนตรีว่าการกระทรวงจะมอบหมายให้รัฐมนตรีช่วยว่าการกระทรวงปฏิบัติราชการแทนก็ได้

**รัฐมนตรีว่าการกระทรวง :** ในกระทรวงหนึ่งที่มีรัฐมนตรีว่าการกระทรวงคนหนึ่งเป็นผู้บังคับบัญชาข้าราชการ และกำหนดนโยบายของกระทรวงให้สอดคล้องกับนโยบายที่คณะรัฐมนตรีกำหนดหรืออนุมัติ และรับผิดชอบในการปฏิบัติราชการของกระทรวง

**รัฐมนตรีว่าการกระทรวง** คือ รัฐมนตรีซึ่งได้รับมอบหมายให้เป็นผู้ปกครองบังคับบัญชาและรับผิดชอบราชการของกระทรวงใดกระทรวงหนึ่ง ตำแหน่งรัฐมนตรีว่าการกระทรวง ถือว่าเป็นตำแหน่งเจ้าหน้าที่ฝ่ายปกครองที่มีความสำคัญมาก เพราะเป็นหัวหน้าสูงสุดของเจ้าหน้าที่ฝ่ายปกครองในแต่ละกระทรวง โดยมีทั้งอำนาจหน้าที่ในทางการเมือง คือ อำนาจหน้าที่บริหารราชการแผ่นดินร่วมกับคณะ

รัฐมนตรีตามนโยบายทั่วไปของรัฐบาล และมีอำนาจหน้าที่ในการปกครอง คือ การปฏิบัติราชการที่อยู่ในอำนาจหน้าที่ของกระทรวง ซึ่งรัฐมนตรีนั้นเป็นผู้ว่าการด้วย

อำนาจหน้าที่ของรัฐมนตรีว่าการกระทรวงในทางปกครองมีดังต่อไปนี้

(1) รัฐมนตรีว่าการกระทรวงมีหน้าที่รับผิดชอบราชการของกระทรวง และเป็นผู้ปกครองบังคับบัญชาข้าราชการทั้งปวง ที่สังกัดกระทรวงนั้นทั้งในส่วนกลาง และส่วนภูมิภาค

(2) รัฐมนตรีว่าการกระทรวง เป็นผู้ใช้อำนาจตามที่มอบหมาย มอบให้และเป็นผู้รักษาการให้เป็นไปตามบทกฎหมายนั้น ๆ

(3) เป็นผู้วินิจฉัยเรื่องราวร้องทุกข์ต่าง ๆ อันเกี่ยวกับราชการของกระทรวง หรือการกระทำของข้าราชการในสังกัด

(4) มีอำนาจที่จะออกกฎกระทรวง และประกาศกระทรวงเพื่อใช้บังคับแก่ประชาชน เมื่อมีบทกฎหมายให้อำนาจไว้โดยตรง

นอกจากนี้ ในกรณีที่รัฐมนตรีว่าการกระทรวงเป็นผู้บังคับบัญชาส่วนราชการที่เรียกชื่ออย่างอื่น และมีฐานะเป็นกรม แต่มิได้อยู่ในสังกัดกระทรวง รัฐมนตรีว่าการกระทรวงก็เป็นผู้บังคับบัญชาสูงสุดของทบวงการเมืองนั้นด้วย เช่น ราชบัณฑิตยสถาน ซึ่งเป็นส่วนราชการที่มีฐานะเป็นกรม แต่เป็นทบวงการเมืองอิสระ ขึ้นอยู่ในบังคับบัญชาของรัฐมนตรีว่าการกระทรวงศึกษาธิการโดยตรง แต่ไม่เป็นส่วนราชการในสังกัดกระทรวงศึกษาธิการ

รัฐมนตรีช่วยว่าการกระทรวง : ในกระทรวงหนึ่ง นอกจากมีรัฐมนตรีว่าการกระทรวงคนหนึ่งแล้ว จะให้มีรัฐมนตรีช่วยว่าการกระทรวงเป็นผู้ช่วยสั่ง และปฏิบัติราชการแทนรัฐมนตรีว่าการกระทรวงก็ได้ และในกรณีที่กระทรวงใดมีรัฐมนตรีช่วยว่าการกระทรวงสั่ง หรือการปฏิบัติราชการของรัฐมนตรีช่วยว่าการกระทรวงนั้น ต้องเป็นไปตามที่รัฐมนตรีว่าการกระทรวงมอบหมาย

นอกจากนี้ ในกรณีที่ไม่มีผู้ดำรงตำแหน่งรัฐมนตรีว่าการกระทรวงหรือมีแต่ไม่อาจปฏิบัติราชการได้ รัฐมนตรีช่วยว่าการกระทรวงก็เป็นผู้รักษาราชการแทน ถ้ามีรัฐมนตรีช่วยว่าการกระทรวงหลายคน คณะรัฐมนตรีต้องมอบหมายให้รัฐมนตรีช่วยว่าการกระทรวงคนใดคนหนึ่งเป็นผู้รักษาราชการแทน ถ้าไม่มีผู้ดำรงตำแหน่งรัฐมนตรีช่วยว่าการกระทรวงหรือมีแต่ไม่อาจปฏิบัติราชการได้ คณะรัฐมนตรีต้องมอบหมายให้รัฐมนตรีคนใดคนหนึ่งเป็นผู้รักษาราชการแทน รัฐมนตรีว่าการกระทรวง

อำนาจในการสั่ง การอนุญาต การอนุมัติ หรือการปฏิบัติราชการที่ รัฐมนตรีว่าการกระทรวงจะพึงปฏิบัติหรือดำเนินการตามกฎหมาย หรือมติของคณะรัฐมนตรีในเรื่องใด ถ้ามิได้กำหนดเรื่องการมอบอำนาจไว้เป็นอย่างอื่น หรือมิได้ห้ามเรื่องการมอบอำนาจไว้ รัฐมนตรีว่าการกระทรวงจะมอบอำนาจโดยทำเป็นหนังสือให้ รัฐมนตรีช่วยว่าการกระทรวงปฏิบัติราชการแทนก็ได้

ตำแหน่งรัฐมนตรีช่วยว่าการกระทรวงนี้ กฎหมายไม่บังคับว่าจะต้องตั้งเสมอไป เพราะฉะนั้นจะตั้งหรือไม่ตั้งก็ได้ และในกระทรวงหนึ่งจะตั้งรัฐมนตรีช่วยว่าการกระทรวงเกินกว่าหนึ่งคนก็ได้ รัฐมนตรีช่วยว่าการกระทรวงนี้ไม่มีอำนาจหน้าที่ซึ่งกฎหมายกำหนดให้โดยเฉพาะ แต่ให้เป็นไปตามที่รัฐมนตรีว่าการกระทรวงมอบหมายอำนาจหน้าที่เท่าที่กฎหมายระบุไว้ ก็มีแต่เรื่องการรักษาราชการแทนในกรณีที่ไม่มีผู้ดำรงตำแหน่งรัฐมนตรีว่าการกระทรวงหรือมีแต่ไม่อาจปฏิบัติราชการได้เท่านั้น

### 3 อำนาจของ “ปลัดกระทรวง”

มาตรา 21 : กระทรวง นอกจากรัฐมนตรีว่าการกระทรวง และรัฐมนตรีช่วยว่าการกระทรวง ให้มีปลัดกระทรวงคนหนึ่งมีอำนาจหน้าที่ ดังนี้



(1) รับผิดชอบควบคุมราชการประจำในกระทรวง กำหนดแนวทางและแผนการปฏิบัติราชการของกระทรวง และลำดับความสำคัญ ของแผนการปฏิบัติราชการประจำปี ของส่วนราชการในกระทรวงให้เป็นไปตามนโยบายที่รัฐมนตรีกำหนด รวมทั้งกำกับ เร่งรัดติดตาม และประเมินผลการปฏิบัติราชการของส่วนราชการ ในกระทรวง

(2) เป็นผู้บังคับบัญชาข้าราชการของส่วนราชการใน กระทรวงรองจากรัฐมนตรี

(3) เป็นผู้บังคับบัญชาข้าราชการในสำนักงานปลัด กระทรวง และรับผิดชอบในการปฏิบัติราชการของสำนักงานปลัด กระทรวง

ในการปฏิบัติราชการของปลัดกระทรวงตามวรรคหนึ่ง ให้มี รองปลัดกระทรวงเป็นผู้ช่วยสั่งและปฏิบัติราชการ และจะให้มีผู้ช่วย ปลัดกระทรวงเป็นผู้ช่วยสั่งและปฏิบัติราชการด้วยก็ได้

ในกรณีที่มิมีรองปลัดกระทรวงหรือผู้ช่วยปลัดกระทรวง หรือ มีทั้งรองปลัดกระทรวง และผู้ช่วยปลัดกระทรวง ให้รองปลัด กระทรวงหรือผู้ช่วยปลัดกระทรวงเป็นผู้บังคับบัญชาข้าราชการและ รับผิดชอบในการปฏิบัติราชการรองจากปลัดกระทรวง

ให้รองปลัดกระทรวง ผู้ช่วยปลัดกระทรวง และผู้ดำรง ตำแหน่งที่เรียกชื่ออย่างอื่นในสำนักงานปลัดกระทรวง มีอำนาจ หน้าที่ตามที่ปลัดกระทรวงกำหนดหรือมอบหมาย

ปลัดกระทรวง : มีอำนาจหน้าที่ตามกฎหมายและเป็นผู้บังคับบัญชา ข้าราชการในกระทรวงรองจากรัฐมนตรี อีกทั้งเป็นผู้บังคับบัญชาข้าราชการใน สำนักงานปลัดกระทรวง โดยมี :

- รองปลัดกระทรวง
  - ผู้ช่วยปลัดกระทรวง
- } เป็นผู้ช่วยสั่งและปฏิบัติราชการที่ปลัด  
กระทรวงกำหนดหรือมอบหมาย

#### 4 อำนาจหน้าที่ของ “สำนักงานเลขาธิการรัฐมนตรี”

มาตรา 22 : สำนักงานเลขาธิการรัฐมนตรีมีอำนาจหน้าที่เกี่ยวกับราชการทางการเมือง มีเลขานุการรัฐมนตรีซึ่งเป็นข้าราชการการเมืองเป็นผู้บังคับบัญชาข้าราชการและรับผิดชอบในการปฏิบัติราชการ ของสำนักงานเลขาธิการรัฐมนตรีขึ้นตรงต่อรัฐมนตรีว่าการกระทรวง และจะให้มีผู้ช่วยเลขานุการรัฐมนตรีซึ่งเป็นข้าราชการการเมืองคนหนึ่ง หรือหลายคนเป็นผู้ช่วยสั่งหรือปฏิบัติราชการแทนเลขานุการรัฐมนตรีก็ได้

สำนักงานเลขาธิการรัฐมนตรี มีอำนาจหน้าที่เกี่ยวกับราชการทางการเมืองขึ้นตรงต่อรัฐมนตรีว่าการกระทรวง โดยมีเลขานุการรัฐมนตรี ซึ่งเป็นข้าราชการการเมืองเป็นผู้บังคับบัญชาข้าราชการ และมีผู้ช่วยเลขานุการรัฐมนตรีเป็นข้าราชการการเมืองเป็นผู้ช่วย

#### 5 อำนาจหน้าที่ของ “สำนักงานปลัดกระทรวง”

มาตรา 23 : สำนักงานปลัดกระทรวงมีอำนาจหน้าที่เกี่ยวกับราชการประจำทั่วไปของกระทรวง และราชการที่คณะรัฐมนตรีมิได้กำหนดให้เป็นหน้าที่ของกรมใดกรมหนึ่งในสังกัดกระทรวง โดยเฉพาะ รวมทั้งกำกับ และเร่งรัดการปฏิบัติราชการของส่วนราชการในกระทรวงให้เป็นไปตามนโยบาย แนวทาง และแผนการปฏิบัติราชการของกระทรวง

ในกรณีที่กระทรวงมีทบวงอยู่ในสังกัดและยังไม่สมควรจัดตั้งสำนักงานปลัดทบวงตามมาตรา 25 วรรคสาม จะให้สำนักงานปลัดกระทรวงทำหน้าที่สำนักงานปลัดทบวงด้วยก็ได้

สำนักงานปลัดกระทรวง มีอำนาจหน้าที่เกี่ยวกับราชการประจำทั่วไปของกระทรวง และราชการที่คณะรัฐมนตรีกำหนด โดยมีปลัดกระทรวงเป็นผู้บังคับบัญชา

#### 6 การจัดระเบียบราชการใน “ทบวง” ซึ่งมีฐานะเทียบเท่ากระทรวง

มาตรา 24 : การจัดระเบียบราชการในทบวงซึ่งมีฐานะเทียบเท่ากระทรวงให้อนุโลมตามการจัดระเบียบราชการของกระทรวงซึ่งบัญญัติไว้ในมาตรา 18 ถึงมาตรา 23

ตาม พ.ร.บ.ปรับปรุง กระทรวง ทบวง กรม พ.ศ.2534 หมวด 14 มาตรา 31 และมาตรา 32 ได้กำหนดอำนาจหน้าที่ของ “ทบวงมหาวิทยาลัย” และส่วนราชการในสังกัด ดังนี้

#### ทบวงมหาวิทยาลัย

มาตรา 31 ทบวงมหาวิทยาลัยมีอำนาจหน้าที่เกี่ยวกับการดำเนินการและกำกับการศึกษาในระดับอุดมศึกษาของรัฐและของเอกชน นอกจากสถาบันวิชาเฉพาะที่อยู่ในอำนาจหน้าที่ของกระทรวงอื่น

มาตรา 32 ทบวงมหาวิทยาลัยมีส่วนราชการ ดังต่อไปนี้

- (1) สำนักงานเลขาธิการรัฐมนตรี
- (2) สำนักงานปลัดทบวง

- (3) จุฬาลงกรณ์มหาวิทยาลัย
- (4) มหาวิทยาลัยเกษตรศาสตร์
- (5) มหาวิทยาลัยขอนแก่น
- (6) มหาวิทยาลัยเชียงใหม่
- (7) มหาวิทยาลัยทักษิณ
- (8) มหาวิทยาลัยธรรมศาสตร์
- (9) มหาวิทยาลัยนเรศวร
- (10) มหาวิทยาลัยบูรพา
- (11) มหาวิทยาลัยมหาสารคาม
- (12) มหาวิทยาลัยมหิดล
- (13) มหาวิทยาลัยแม่โจ้
- (14) มหาวิทยาลัยรามคำแหง
- (15) มหาวิทยาลัยศรีนครินทรวิโรฒ
- (16) มหาวิทยาลัยศิลปากร
- (17) มหาวิทยาลัยสงขลานครินทร์
- (18) มหาวิทยาลัยสุโขทัยธรรมมาธิราช
- (19) มหาวิทยาลัยอุบลราชธานี
- (20) สถาบันเทคโนโลยีพระจอมเกล้าเจ้าคุณทหารลาดกระบัง
- (21) สถาบันเทคโนโลยีพระจอมเกล้าธนบุรี
- (22) สถาบันเทคโนโลยีพระจอมเกล้าพระนครเหนือ
- (23) สถาบันบัณฑิตพัฒนบริหารศาสตร์

ทบวง : เป็นหน่วยงานที่เล็กกว่ากระทรวง แต่ใหญ่กว่ากรมจึงมีฐานะ  
 ก้ำกึ่งระหว่างกระทรวงและกรม เนื่องจากทบวงมีลักษณะที่คล้ายคลึงกับกระทรวง จึง  
 มีการแบ่งส่วนราชการตลอดจนมีรัฐมนตรีหรือข้าราชการอื่น ๆ ที่มีสายบังคับบัญชา  
 เหมือนกับกระทรวง ในอดีตเคยมีทบวงคณะรัฐมนตรีฝ่ายบริหาร และทบวงคณะ

รัฐมนตรีฝ่ายการเมือง ปัจจุบันมีเพียงทบวงเดียวคือ “ทบวงมหาวิทยาลัย” ไม่สังกัด  
สำนักนายกรัฐมนตรี หรือกระทรวง

สถาบัน (Institute) : คือหน่วยงานซึ่งทำหน้าที่ด้านการศึกษาฝึกอบรม  
และ/หรือการวิจัย อาจมีฐานะเป็นนิติบุคคลระดับกรม เช่น สถาบันบัณฑิตพัฒน-  
บริหารศาสตร์ หรือมีฐานะต่ำกว่ากรมก็ได้ เช่น สถาบันมะเร็งแห่งชาติ

มหาวิทยาลัย (University) : คือสถาบันการศึกษาของทางราชการที่มี  
ปริมาณและคุณภาพของงานในระดับกรม

4. การจัดระเบียบราชการในทบวง ซึ่งสังกัดสำนักนายกรัฐมนตรีหรือ  
กระทรวง

หมวด 3

การจัดระเบียบราชการในทบวง ซึ่งสังกัด  
สำนักนายกรัฐมนตรีหรือกระทรวง

มาตรา 25 : ราชการส่วนใดซึ่งโดยสภาพและปริมาณของ  
งานไม่เหมาะสมที่จะจัดตั้งเป็นกระทรวง หรือทบวงซึ่งมีฐานะ  
เทียบเท่ากระทรวง จะจัดตั้งเป็นทบวงสังกัดสำนักนายกรัฐมนตรี  
หรือกระทรวง เพื่อให้มีรัฐมนตรีว่าการทบวงเป็นผู้บังคับบัญชา  
ข้าราชการ และรับผิดชอบในการปฏิบัติราชการของทบวงก็ได้  
และให้จัดระเบียบราชการในทบวงดังนี้

- (1) สำนักงานเลขาธิการรัฐมนตรี
- (2) สำนักงานปลัดทบวง
- (3) กรม หรือส่วนราชการที่เรียกชื่ออย่างอื่น เว้นแต่บาง  
ทบวงซึ่งเห็นว่าไม่มีความจำเป็นจะไม่แยกส่วนราชการตั้งขึ้นเป็น  
กรมก็ได้

ให้ส่วนราชการตาม (2) และส่วนราชการที่เรียกชื่ออย่าง  
อื่นตาม (3) มีฐานะเป็นกรม

ในกรณีที่สำนักนายกรัฐมนตรีหรือกระทรวงมีทบวงอยู่ใน  
สังกัด และปริมาณ และคุณภาพของราชการในทบวงยังไม่สมควร  
จัดตั้งสำนักงานปลัดทบวง จะให้สำนักงานปลัดสำนักนายก  
รัฐมนตรีหรือสำนักงานปลัดกระทรวงทำหน้าที่สำนักงานปลัด  
ทบวงด้วยก็ได้