

มาตรา 26 : การจัดระเบียบราชการในทบวงหนึ่ง ๆ ให้เป็นไปตามกฎหมายว่าด้วยการปรับปรุงกระทรวง ทบวง กรม ส่วนการจัดระเบียบราชการในทบวงมหาวิทยาลัยให้เป็นไปตามกฎหมายว่าด้วยการนั้น

ทบวงมีอำนาจหน้าที่ตามที่กำหนดไว้ในกฎหมายว่าด้วยการปรับปรุงกระทรวง ทบวง กรม

มาตรา 27 : ภายใต้งบบังคับบัญญัติมาตรา 11 ทบวงหนึ่งมีรัฐมนตรีว่าการทบวงเป็นผู้บังคับบัญชาข้าราชการ และกำหนดนโยบายของทบวง ให้สอดคล้องกับนโยบาย ที่คณะรัฐมนตรีกำหนดหรืออนุมัติ และรับผิดชอบในการปฏิบัติราชการของทบวง และจะให้รัฐมนตรีช่วยว่าการทบวงเป็นผู้ช่วยสั่งและปฏิบัติราชการก็ได้

ในกรณีที่รัฐมนตรีช่วยว่าการทบวง การสั่งหรือการปฏิบัติราชการของรัฐมนตรีช่วยว่าการทบวง ให้เป็นไปตามที่รัฐมนตรีว่าการทบวงมอบหมาย

ในกรณีที่ เป็นทบวงสังกัดสำนักนายกรัฐมนตรีหรือกระทรวง ให้รัฐมนตรีว่าการทบวงปฏิบัติราชการภายใต้การกำกับของนายกรัฐมนตรีหรือรัฐมนตรีว่าการกระทรวงแล้วแต่กรณี

มาตรา 28 : ทบวง นอกจากมีรัฐมนตรีว่าการทบวงและรัฐมนตรีช่วยว่าการทบวง ให้มีปลัดทบวงคนหนึ่งมีอำนาจหน้าที่ดังนี้

(1) รับผิดชอบควบคุมราชการประจำในทบวง กำหนดแนวทางและแผนการปฏิบัติราชการของทบวง และลำดับความสำคัญของแผนการปฏิบัติราชการประจำปีของส่วนราชการในทบวง ให้เป็นไปตามนโยบายที่รัฐมนตรีกำหนด รวมทั้งกำกับ เร่งรัด ติดตามและประเมินผลการปฏิบัติราชการของส่วนราชการในทบวง

(2) เป็นผู้บังคับบัญชาข้าราชการของส่วนราชการในทบวง รองจากรัฐมนตรี

(3) เป็นผู้บังคับบัญชาข้าราชการในสำนักงานปลัดทบวง และรับผิดชอบในการปฏิบัติราชการของสำนักงานปลัดทบวง

ในการปฏิบัติราชการของปลัดทบวงตามวรรคหนึ่ง ให้มีรองปลัดทบวงเป็นผู้ช่วยสั่ง และปฏิบัติราชการ และจะให้มีผู้ช่วยปลัดทบวงเป็นผู้ช่วยสั่งและปฏิบัติราชการด้วยก็ได้

ในกรณีที่มียุติปลัดทบวงหรือผู้ช่วยปลัดทบวง หรือมีทั้งรองปลัดทบวงและผู้ช่วยปลัดทบวง ให้รองปลัดทบวงหรือผู้ช่วยปลัดทบวง เป็นผู้บังคับบัญชาข้าราชการ และรับผิดชอบในการปฏิบัติราชการรองจากปลัดทบวง

ให้รองปลัดทบวง ผู้ช่วยปลัดทบวง และผู้ดำรงตำแหน่งที่เรียกชื่ออย่างอื่นในสำนักงานปลัดทบวง มีอำนาจหน้าที่ตามที่ปลัดทบวงกำหนดหรือมอบหมาย

ในกรณีที่ปลัดทบวงจะต้องปฏิบัติตามกฎหมาย ระเบียบ ข้อบังคับ หรือคำสั่งใด หรือมติของคณะรัฐมนตรีในเรื่องใด ถ้ากฎหมาย ระเบียบ ข้อบังคับ หรือคำสั่งนั้น หรือมติของคณะรัฐมนตรีในเรื่องนั้นมิได้กล่าวถึงอำนาจของปลัดทบวงไว้ให้ปลัดทบวงมีอำนาจดังเช่นปลัดกระทรวง

ในกรณีที่ให้สำนักงานปลัดสำนักนายกรัฐมนตรีหรือ
สำนักงานปลัดกระทรวงทำหน้าที่สำนักงานปลัดทบวง ให้ปลัด
สำนักนายกรัฐมนตรีหรือปลัดกระทรวงทำหน้าที่ปลัดทบวง

มาตรา 29 : สำนักงานเลขาธิการรัฐมนตรีมีอำนาจหน้าที่
เกี่ยวกับราชการทางการเมืองมีเลขานุการรัฐมนตรีซึ่งเป็นข้าราชการ
การเมืองเป็นผู้บังคับบัญชาข้าราชการ และรับผิดชอบในการปฏิบัติ
ราชการของสำนักงานเลขาธิการรัฐมนตรีขึ้นตรงต่อรัฐมนตรีว่าการ
ทบวง และจะให้มีผู้ช่วยเลขานุการรัฐมนตรี ซึ่งเป็นข้าราชการ
การเมืองคนหนึ่งหรือหลายคนเป็นผู้ช่วยสั่งหรือปฏิบัติราชการแทน
เลขานุการรัฐมนตรีก็ได้

มาตรา 30 : สำนักงานปลัดทบวงมีอำนาจหน้าที่เกี่ยวกับ
ราชการประจำทั่วไปของทบวง และราชการที่คณะรัฐมนตรีมิได้
กำหนดให้เป็นหน้าที่ของกรมใดกรมหนึ่งในสังกัดทบวงโดยเฉพาะ
รวมทั้งกำกับและเร่งรัดการปฏิบัติราชการของส่วนราชการในทบวง
ให้เป็นไปตามนโยบาย แนวทาง และแผนการปฏิบัติราชการของ
ทบวง

ปัจจุบันมีเฉพาะ “ทบวงมหาวิทยาลัย” เท่านั้นที่มีฐานะเทียบเท่า
กระทรวง โดยไม่สังกัดสำนักนายกรัฐมนตรีหรือกระทรวง โดยมีรัฐมนตรีว่าการ
ทบวง เป็นผู้บังคับบัญชาข้าราชการและรับผิดชอบในการปฏิบัติราชการของทบวง
การจัดตั้งทบวงโดยให้สังกัดสำนักนายกรัฐมนตรีหรือกระทรวง ต้อง
ระบุไว้ในพระราชบัญญัติที่จัดตั้งทบวงด้วย แต่ถ้าเป็นทบวงที่มีฐานะเทียบเท่า
กระทรวงซึ่งเป็นอิสระ ไม่ต้องระบุข้อความดังกล่าวไว้ในพระราชบัญญัติที่จัดตั้ง
ทบวงนั้น และการจัดระเบียบราชการของทบวงที่มีฐานะเทียบเท่ากระทรวง ก็อนุโลม
ตามการจัดระเบียบราชการของกระทรวง

5. การจัดระเบียบราชการในกรม

หมวด 4

การจัดระเบียบราชการในกรม

มาตรา 31 : กรมซึ่งสังกัดหรือไม่สังกัดสำนักนายกรัฐมนตรี กระทรวงหรือทบวง อาจแบ่งส่วนราชการดังนี้

(1) สำนักงานเลขานุการกรม

(2) กองหรือส่วนราชการที่มีฐานะเทียบกอง เว้นแต่บางกรมเห็นว่าไม่มีความจำเป็นจะไม่แยกส่วนราชการตั้งขึ้นเป็นกองก็ได้

กรมใดมีความจำเป็น จะแบ่งส่วนราชการโดยให้มีส่วนราชการอื่น นอกจาก (1) หรือ (2) ก็ได้

สำหรับกรมตำรวจ และสำนักงานอัยการสูงสุด จะแบ่งส่วนราชการให้เหมาะสมกับราชการของตำรวจหรือราชการของอัยการก็ได้

มาตรา 32 : กรมมีอำนาจหน้าที่เกี่ยวกับราชการส่วนใดส่วนหนึ่งของกระทรวง หรือทบวงตามที่กำหนดในพระราชกฤษฎีกาแบ่งส่วนราชการของกรม หรือตามกฎหมายว่าด้วยอำนาจหน้าที่ของกรมนั้น

กรมอธิบดีเป็นผู้บังคับบัญชาข้าราชการ และรับผิดชอบในการปฏิบัติราชการของกรมให้เป็นไปตามนโยบาย แนวทาง และแผนการปฏิบัติราชการของกระทรวง และในกรณีที่มีกฎหมายอื่นกำหนดอำนาจหน้าที่ของอธิบดีไว้เป็นการเฉพาะ การใช้อำนาจและการปฏิบัติหน้าที่ตามกฎหมายดังกล่าวให้ค้ำนึ่งถึงนโยบายที่คณะรัฐมนตรีกำหนดหรืออนุมัติ และแนวทางและแผนการปฏิบัติราชการของกระทรวงด้วย

ในกรมหนึ่งจะให้มีรองอธิบดีหรือผู้ช่วยอธิบดี หรือมีทั้งรองอธิบดีและผู้ช่วยอธิบดี เป็นผู้บังคับบัญชาข้าราชการรองจากอธิบดี และช่วยอธิบดีปฏิบัติราชการก็ได้

รองอธิบดี ผู้ช่วยอธิบดี หรือผู้ดำรงตำแหน่งที่เรียกชื่ออย่างอื่นในกรมมีอำนาจหน้าที่ตามที่อธิบดีกำหนดหรือมอบหมาย

มาตรา 33 : สำนักงานเลขานุการกรมมีอำนาจหน้าที่เกี่ยวกับราชการทั่วไปของกรม และราชการที่มีได้แยกให้เป็นหน้าที่ของกองหรือส่วนราชการใดโดยเฉพาะ มีเลขานุการกรมเป็นผู้บังคับบัญชาข้าราชการ และรับผิดชอบในการปฏิบัติราชการของสำนักงานเลขานุการกรม

ส่วนราชการตามมาตรา 31 วรรคหนึ่ง (2)และส่วนราชการตามมาตรา 31 วรรคสองให้มีอำนาจหน้าที่ตามที่ได้กำหนดไว้ให้เป็นหน้าที่ของส่วนราชการนั้น ๆ โดยให้มีผู้อำนวยการกอง หัวหน้ากอง หรือหัวหน้าส่วนราชการที่เรียกชื่ออย่างอื่นที่เทียบเท่า ผู้อำนวยการกองหรือหัวหน้ากอง หรือหัวหน้าส่วนราชการ ตามมาตรา 31 วรรคสอง เป็นผู้บังคับบัญชาข้าราชการ และรับผิดชอบในการปฏิบัติราชการ

มาตรา 34 : กระทรวง ทบวง กรมใดมีเหตุพิเศษ จะตราพระราชกฤษฎีกาแบ่งท้องที่ออกเป็นเขต เพื่อให้มีหัวหน้าส่วนราชการประจำเขตแล้วแต่จะเรียกชื่อเพื่อปฏิบัติงานทางวิชาการก็ได้

หัวหน้าส่วนราชการประจำเขตมีอำนาจหน้าที่เป็นผู้รับนโยบายและคำสั่งจากกระทรวง ทบวง กรม มาปฏิบัติงานทางวิชาการ และเป็นผู้บังคับบัญชาข้าราชการประจำ สำนักงานเขตซึ่งสังกัดกระทรวง ทบวง กรม นั้น

ความในมาตรานี้ไม่ใช่บังคับแก่การแบ่งเขต และการปกครองบังคับบัญชาของตำรวจ และอัยการซึ่งได้กำหนดโดยพระราชกฤษฎีกา

มาตรา 35 : กระทรวง ทบวง หรือกรมใดโดยสภาพและปริมาณของงาน สมควรมีผู้ตรวจราชการของกระทรวง ทบวง หรือกรม นั้น ก็ให้กระทำได้

ผู้ตรวจราชการของกระทรวง ทบวง หรือกรม มีอำนาจหน้าที่ตรวจ และแนะนำการปฏิบัติราชการอันเกี่ยวกับกระทรวง ทบวง หรือกรม นั้นให้เป็นไปตามกฎหมาย ระเบียบหรือข้อบังคับของกระทรวง ทบวง หรือกรม หรือมติของคณะรัฐมนตรี หรือคำสั่งการของนายกรัฐมนตรี

มาตรา 36 : ส่วนราชการที่เรียกชื่ออย่างอื่นและมีฐานะเป็นกรมจะมีเลขาธิการผู้อำนวยการ หรือตำแหน่งที่เรียกชื่ออย่างอื่นซึ่งเทียบเท่าปลัดกระทรวง หรืออธิบดีเป็นผู้บังคับบัญชาข้าราชการ และรับผิดชอบในการปฏิบัติราชการของส่วนราชการนั้นให้เป็นไป

ตามที่กฎหมายกำหนด และจะให้มียุทธศาสตร์การ รองผู้อำนวยการ หรือตำแหน่งรองของตำแหน่งที่เรียกชื่ออย่างอื่น หรือผู้ช่วย ยุทธศาสตร์ ผู้ช่วยผู้อำนวยการหรือตำแหน่งผู้ช่วยของตำแหน่งที่ เรียกชื่ออย่างอื่น หรือมีทั้งยุทธศาสตร์การ และผู้ช่วยยุทธศาสตร์การ หรือ ทั้งรองผู้อำนวยการและผู้ช่วยผู้อำนวยการ หรือทั้งตำแหน่งรองและ ตำแหน่งผู้ช่วยของตำแหน่งที่เรียกชื่ออย่างอื่น เป็นผู้บังคับบัญชา ข้าราชการ และช่วยปฏิบัติราชการแทนก็ได้

มาตรา 37 : ให้นำความในมาตรา 31 มาตรา 32 มาตรา 33 มาตรา 34 และมาตรา 35 มาใช้บังคับแก่ส่วนราชการที่เรียก ชื่ออย่างอื่นและมีฐานะเป็นกรมโดยอนุโลม

กรม : ทั้งที่สังกัดและไม่สังกัดสำนักนายกรัฐมนตรี กระทรวงหรือ ทบวง มีอธิบดีเป็นผู้ปกครองบังคับบัญชาข้าราชการ รับผิดชอบในการปฏิบัติราชการ ของกรม และจะมีรองอธิบดีหรือผู้ช่วยอธิบดี หรือมีทั้งรองอธิบดี และผู้ช่วยอธิบดี ช่วยบังคับบัญชาข้าราชการและช่วยปฏิบัติราชการก็ได้

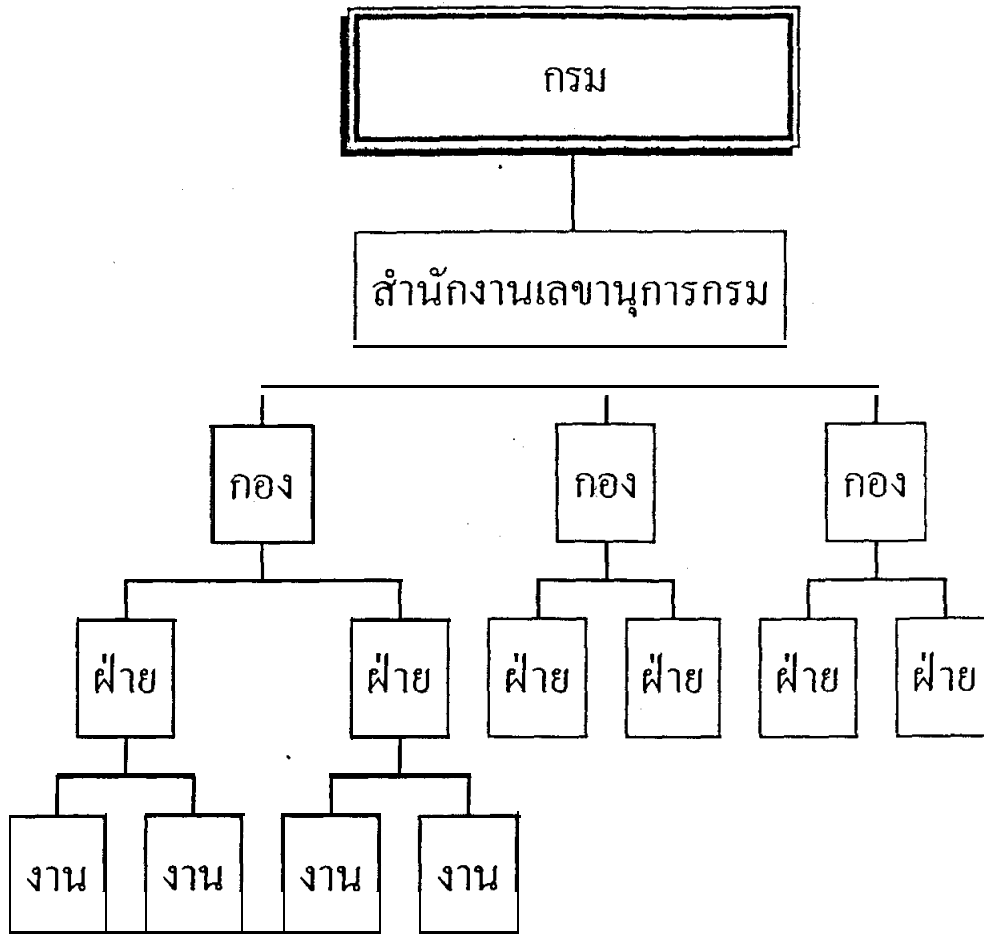
ระเบียบราชการในกรม จะแบ่งส่วนราชการ ดังนี้

- 1) สำนักงานเลขานุการกรม (เทียบเท่ากอง)
- 2) กอง
- 3) ฝ่าย
- 4) งาน /เขต

ส่วนราชการที่เรียกชื่ออย่างอื่น และมีฐานะเป็นกรม จะมียุทธศาสตร์การ ผู้อำนวยการหรือตำแหน่งที่เรียกชื่ออย่างอื่นซึ่งเทียบเท่าอธิบดี เป็นผู้บังคับบัญชา ข้าราชการรับผิดชอบในการปฏิบัติราชการของส่วนราชการนั้น ให้เป็นไปตามที่ กฎหมายกำหนด และจะให้มียุทธศาสตร์การ รองผู้อำนวยการหรือตำแหน่งรองของ

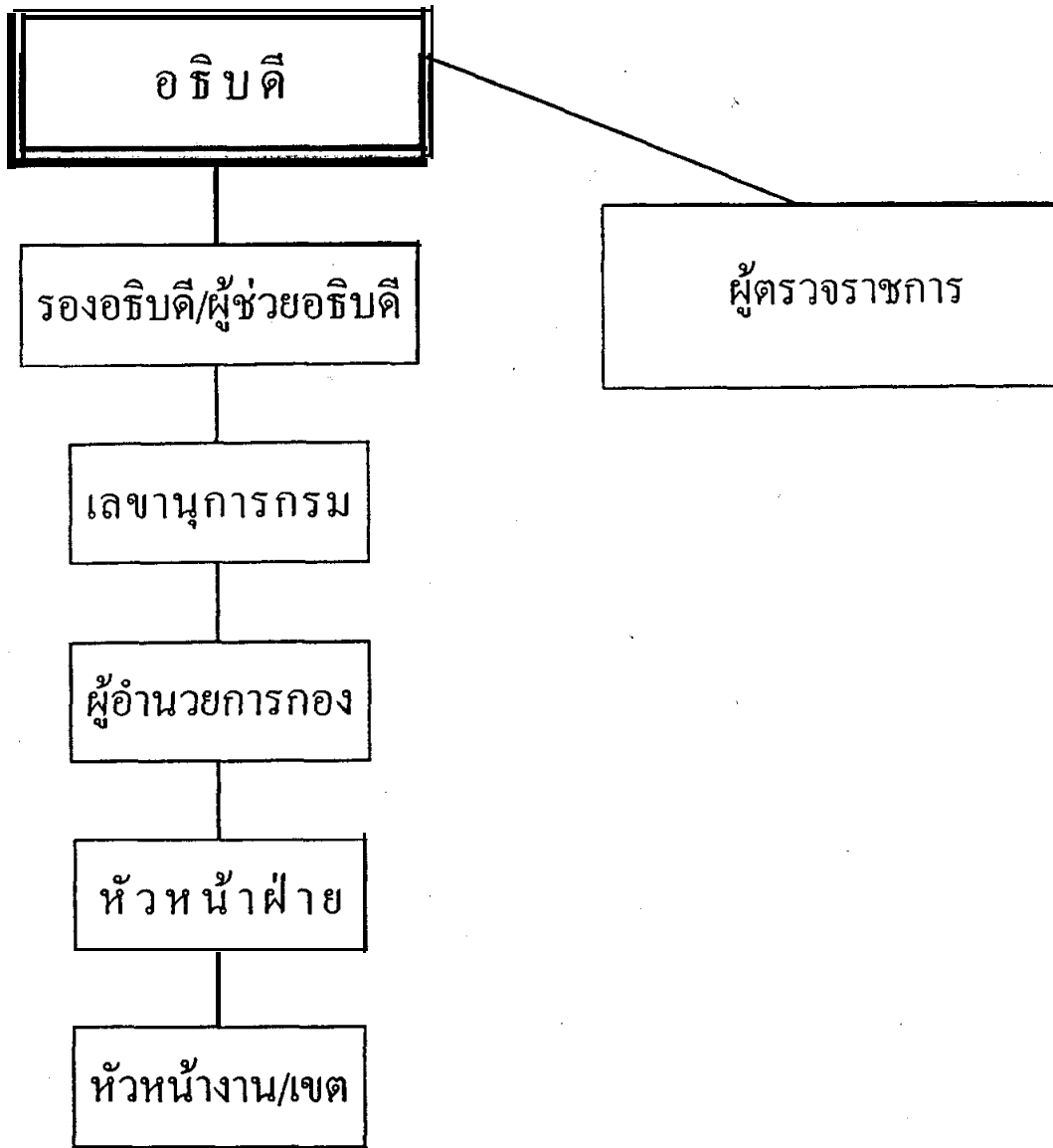
ตำแหน่งที่เรียกชื่ออย่างอื่น หรือผู้ช่วยเลขาธิการ ผู้ช่วยผู้อำนวยการ หรือตำแหน่งผู้ช่วยของตำแหน่งที่เรียกชื่ออย่างอื่น หรือมีทั้งรองเลขาธิการและผู้ช่วยเลขาธิการ หรือทั้งรองผู้อำนวยการและผู้ช่วยผู้อำนวยการและทั้งตำแหน่งรอง และตำแหน่งผู้ช่วยของตำแหน่งที่เรียกชื่ออย่างอื่น เป็นผู้บังคับบัญชาข้าราชการและช่วยปฏิบัติราชการแทนได้

การแบ่งส่วนราชการใน “กรม”



ยกเว้น : กรมตำรวจ/สำนักงานอัยการสูงสุด จะแบ่งส่วนราชการให้เหมาะสมกับราชการของตำรวจหรือราชการของอัยการก็ได้

ลำดับสายการบังคับบัญชาราชการใน “กรม”



หมายเหตุ : ส่วนราชการระดับกรม หมายความว่าถึงหน่วยงานที่มีปริมาณ และคุณภาพงานขนาดใหญ่ และต้องการมีเอกภาพในการบริหาร อีกทั้งมีฐานะเป็นนิติบุคคล หน่วยงานระดับนี้ใช้ชื่อต่าง ๆ กัน คือ กรม สำนัก สำนักงาน คณะกรรมการสำนักงานสภา สำนักเลขาธิการ และสถาบัน

6. การปฏิบัติราชการแทน

1 ตำแหน่งและลำดับของผู้มอบอำนาจ :

หมวด 5

การปฏิบัติราชการแทน

มาตรา 38 : อำนาจในการสั่ง การอนุญาต การอนุมัติ การปฏิบัติราชการ หรือการดำเนินการอื่น ที่ผู้ดำรงตำแหน่งใดจะพึงปฏิบัติหรือดำเนินการตามกฎหมายระเบียบ ข้อบังคับ หรือคำสั่งใด หรือมติของคณะรัฐมนตรีในเรื่องนั้นมิได้กำหนดเรื่องการมอบอำนาจไว้เป็นอย่างอื่น หรือมิได้ห้ามเรื่องการมอบอำนาจไว้ ผู้ดำรงตำแหน่งนั้น อาจมอบอำนาจให้ผู้ดำรงตำแหน่งอื่นปฏิบัติราชการแทนได้ ดังต่อไปนี้

(1) นายกรัฐมนตรีอาจมอบอำนาจให้รองนายกรัฐมนตรี หรือรัฐมนตรีประจำสำนักนายกรัฐมนตรี

(2) รัฐมนตรีว่าการกระทรวงอาจมอบอำนาจให้รัฐมนตรีช่วยว่าการกระทรวง ปลัดกระทรวง อธิบดี หรือหัวหน้าส่วนราชการซึ่งดำรงตำแหน่งเทียบเท่า หรือผู้ว่าราชการจังหวัด

(3) รัฐมนตรีว่าการทบวงอาจมอบอำนาจให้รัฐมนตรีช่วยว่าการทบวง ปลัดทบวง อธิบดี หรือหัวหน้าส่วนราชการซึ่งดำรงตำแหน่งเทียบเท่า หรือผู้ว่าราชการจังหวัด

(4) ปลัดสำนักนายกรัฐมนตรีอาจมอบอำนาจให้รองปลัดสำนักนายกรัฐมนตรี ผู้ช่วยปลัดสำนักนายกรัฐมนตรี อธิบดี หรือผู้ดำรงตำแหน่งเทียบเท่า หรือผู้ว่าราชการจังหวัด

(5) ปลัดกระทรวงอาจมอบอำนาจให้รองปลัดกระทรวง ผู้ช่วยปลัดกระทรวง อธิบดี หรือผู้ดำรงตำแหน่งเทียบเท่า หรือผู้ว่าราชการจังหวัด

(6) ปลัดทบวงอาจมอบอำนาจให้รองปลัดทบวง ผู้ช่วยปลัดทบวง อธิบดี หรือผู้ดำรงตำแหน่งเทียบเท่า หรือผู้ว่าราชการจังหวัด

(7) อธิบดีหรือผู้ดำรงตำแหน่งเทียบเท่าอาจมอบอำนาจให้รองอธิบดี ผู้ช่วยอธิบดี ผู้อำนวยการกอง หัวหน้ากอง หัวหน้าส่วนราชการตามมาตรา 31 วรรคสอง หรือผู้ดำรงตำแหน่งเทียบเท่า หรือผู้ว่าราชการจังหวัด

(8) ผู้อำนวยการกอง หัวหน้ากอง หัวหน้าส่วนราชการตามมาตรา 31 วรรคสอง หรือผู้ดำรงตำแหน่งเทียบเท่า อาจมอบอำนาจให้ข้าราชการในกองหรือส่วนราชการที่มีฐานะเทียบกองหรือส่วนราชการตามมาตรา 31 วรรคสอง ได้ตามระเบียบที่อธิบดีกำหนด

(9) ผู้ว่าราชการจังหวัดอาจมอบอำนาจให้รองผู้ว่าราชการจังหวัด ผู้ช่วยผู้ว่าราชการจังหวัด ปลัดจังหวัด หัวหน้าส่วนราชการประจำจังหวัด นายอำเภอ ปลัดอำเภอ ผู้เป็นหัวหน้าประจำกิ่งอำเภอ หรือหัวหน้าส่วนราชการประจำอำเภอ

(10) นายอำเภออาจมอบอำนาจให้ปลัดอำเภอ หรือหัวหน้าส่วนราชการประจำอำเภอ

(11) ปลัดอำเภอผู้เป็นหัวหน้าประจำกิ่งอำเภออาจมอบอำนาจให้ปลัดอำเภอ หรือหัวหน้าส่วนราชการประจำกิ่งอำเภอ

(12) หัวหน้าส่วนราชการประจำจังหวัดอาจมอบอำนาจให้หัวหน้าส่วนราชการประจำอำเภอ หรือหัวหน้าส่วนราชการประจำกิ่งอำเภอ

(13) ผู้ดำรงตำแหน่งอื่นนอกจาก (1) ถึง (12) อาจมอบอำนาจให้บุคคลอื่นได้ตามระเบียบที่คณะรัฐมนตรีกำหนด

การมอบอำนาจของปลัดสำนักนายกรัฐมนตรี ปลัดกระทรวง หรือปลัดทบวง ในฐานะหัวหน้าส่วนราชการสำนักงานปลัดสำนักนายกรัฐมนตรี สำนักงานปลัดกระทรวง หรือสำนักงานปลัดทบวง หรือการมอบอำนาจของหัวหน้าส่วนราชการ ซึ่งขึ้นตรงต่อนายกรัฐมนตรีตามมาตรา 15 ให้นำความใน (7) มาใช้บังคับโดยอนุโลม

การมอบอำนาจตามมาตรานี้ให้ทำเป็นหนังสือ

คณะรัฐมนตรีอาจกำหนดให้มีการมอบอำนาจในเรื่องใดเรื่องหนึ่ง หรือกำหนดหลักเกณฑ์ วิธีการ หรือเงื่อนไขในการมอบอำนาจให้ผู้มอบอำนาจหรือผู้รับมอบอำนาจตามวรรคหนึ่งต้องปฏิบัติก็ได้

การมอบอำนาจให้ปฏิบัติราชการแทน :-

- 1) นายกรัฐมนตรี :
 - รองนายกรัฐมนตรี
 - รัฐมนตรีประจำสำนักนายกรัฐมนตรี
- 2) รัฐมนตรีว่าการกระทรวง :
 - รัฐมนตรีช่วยว่าการกระทรวง
 - ปลัดกระทรวง
 - อธิบดี

- หัวหน้าส่วนราชการซึ่งดำรงตำแหน่งเทียบเท่า
- ผู้ว่าราชการจังหวัด
- 3) รัฐมนตรีช่วยว่าการกระทรวง : - รัฐมนตรีช่วยว่าการกระทรวง
- ปลัดกระทรวง
- อธิบดี
- หัวหน้าส่วนราชการซึ่งดำรงตำแหน่งเทียบเท่า
- ผู้ว่าราชการจังหวัด
- 4) ปลัดสำนักนายกรัฐมนตรี : - รองปลัดสำนักนายกรัฐมนตรี
- ผู้ช่วยปลัดสำนักนายกรัฐมนตรี
- อธิบดี/หรือผู้ดำรงตำแหน่งเทียบเท่า
- ผู้ว่าราชการจังหวัด
- 5) ปลัดกระทรวง : - รองปลัดกระทรวง
- ผู้ช่วยปลัดกระทรวง
- อธิบดี/หรือผู้ดำรงตำแหน่งเทียบเท่า
- ผู้ว่าราชการจังหวัด
- 6) ปลัดทบวง : - รองปลัดทบวง
- ผู้ช่วยปลัดทบวง
- อธิบดี/หรือผู้ดำรงตำแหน่งเทียบเท่า
- ผู้ว่าราชการจังหวัด
- 7) อธิบดีหรือผู้ดำรงตำแหน่งเทียบเท่า : - รองอธิบดี
- ผู้ช่วยอธิบดี
- ผู้อำนวยการกอง
- หัวหน้ากอง
- หัวหน้าส่วนราชการ/หรือผู้ดำรงตำแหน่งเทียบเท่า
- ผู้ว่าราชการจังหวัด

8) ผู้อำนวยการกอง หัวหน้ากอง หัวหน้าส่วนราชการหรือ

ผู้ดำรงตำแหน่งเทียบเท่า : - ข้าราชการในกอง/หรือส่วนราชการที่มีฐานะเทียบ
กอง/ส่วนราชการตามระเบียบที่อธิบดีกำหนด

9) ผู้ว่าราชการจังหวัด : - รองผู้ว่าราชการจังหวัด
- ผู้ช่วยผู้ว่าราชการจังหวัด
- ปลัดจังหวัด
- หัวหน้าส่วนราชการประจำจังหวัด
- นายอำเภอ
- ปลัดอำเภอ
- ผู้เป็นหัวหน้าประจำกิ่งอำเภอ
- หัวหน้าส่วนราชการประจำอำเภอ

10) นายอำเภอ : - ปลัดอำเภอ
- หัวหน้าส่วนราชการประจำอำเภอ

11) ปลัดอำเภอ

ผู้เป็นหัวหน้าประจำกิ่งอำเภอ : - ปลัดอำเภอ
- หัวหน้าส่วนราชการประจำกิ่งอำเภอ

12) หัวหน้าส่วนราชการประจำจังหวัด : - หัวหน้าส่วนราชการประจำอำเภอ
- หัวหน้าส่วนราชการประจำกิ่งอำเภอ

13) ผู้ดำรงตำแหน่งอื่น

นอกจาก (1) ถึง (12) : - บุคคลอื่นตามระเบียบที่คณะรัฐมนตรีกำหนด

หมายเหตุ : การมอบอำนาจให้ทำเป็นหนังสือ

2. หน้าที่ของผู้รับและผู้มอบอำนาจ :

มาตรา 39 : เมื่อมีการมอบอำนาจตามมาตรา 38 โดยชอบแล้ว ผู้รับมอบอำนาจมีหน้าที่ต้องรับมอบอำนาจนั้น และจะมอบอำนาจนั้นให้แก่ผู้ดำรงตำแหน่งอื่นต่อไปไม่ได้ เว้นแต่กรณีการมอบอำนาจให้แก่ผู้ว่าราชการจังหวัดตามมาตรา 38 (2) (3) (4) (5) (6) หรือ (7) ผู้ว่าราชการจังหวัดจะมอบอำนาจนั้นต่อไปตามมาตรา 38(9) ก็ได้

ในการมอบอำนาจของผู้ว่าราชการจังหวัดตามวรรคหนึ่งให้แก่รองผู้ว่าราชการจังหวัด หรือผู้ช่วยผู้ว่าราชการจังหวัด ให้ผู้ว่าราชการจังหวัดแจ้งให้ผู้มอบอำนาจชั้นต้นทราบ ส่วนการมอบอำนาจให้แก่บุคคลอื่น นอกจากรองผู้ว่าราชการจังหวัดหรือผู้ช่วยผู้ว่าราชการจังหวัดจะกระทำได้อีกเมื่อได้รับความเห็นชอบจากผู้มอบอำนาจชั้นต้นแล้ว

มาตรา 40 : ในการมอบอำนาจตามมาตรา 38(4) ถึง (11) ให้ผู้มอบอำนาจพิจารณาถึงการอำนวยความสะดวกแก่ประชาชน ความรวดเร็วในการปฏิบัติราชการการกระจายความรับผิดชอบตามสภาพของตำแหน่งของผู้รับมอบอำนาจ และผู้รับมอบอำนาจต้องปฏิบัติหน้าที่ที่ได้รับมอบอำนาจตามวัตถุประสงค์ของการมอบอำนาจดังกล่าว

เมื่อได้มอบอำนาจแล้ว ผู้มอบอำนาจมีหน้าที่กำกับติดตามผลการปฏิบัติราชการของผู้รับมอบอำนาจ และให้มีอำนาจแนะนำและแก้ไขการปฏิบัติราชการของผู้รับมอบอำนาจได้

7 การรักษาราชการแทน

1 ตำแหน่งและลำดับของผู้รักษาราชการแทน

หมวด 6

การรักษาราชการแทน

มาตรา 41 : ในกรณีที่นายกรัฐมนตรีไม่อาจปฏิบัติราชการได้ ให้รองนายกรัฐมนตรีเป็นผู้รักษาราชการแทน ถ้ามีรองนายกรัฐมนตรีหลายคน ให้คณะรัฐมนตรีมอบหมายให้รองนายกรัฐมนตรีคนใดคนหนึ่งเป็นผู้รักษาราชการแทน ถ้าไม่มีผู้ดำรงตำแหน่งรองนายกรัฐมนตรี หรือมีแต่ไม่อาจปฏิบัติราชการได้ ให้คณะรัฐมนตรีมอบหมายให้รัฐมนตรีคนใดคนหนึ่งเป็นผู้รักษาราชการแทน

มาตรา 42 : ในกรณีที่ไม่มีผู้ดำรงตำแหน่งรัฐมนตรีว่าการกระทรวง หรือมีแต่ไม่อาจปฏิบัติราชการได้ ให้รัฐมนตรีช่วยว่าการกระทรวงเป็นผู้รักษาราชการแทน ถ้ามีรัฐมนตรีช่วยว่าการกระทรวงหลายคน ให้คณะรัฐมนตรีมอบหมายให้ รัฐมนตรีช่วยว่าการกระทรวงคนใดคนหนึ่งเป็นผู้รักษาราชการแทน ถ้าไม่มีผู้ดำรงตำแหน่งรัฐมนตรีช่วยว่าการกระทรวง หรือมีแต่ไม่อาจปฏิบัติราชการได้ ให้คณะรัฐมนตรีมอบหมายให้รัฐมนตรีคนใดคนหนึ่งเป็นผู้รักษาราชการแทน

ให้นำความในวรรคหนึ่งมาใช้บังคับแก่รัฐมนตรีว่าการทบวงด้วยโดยอนุโลม

มาตรา 43 : ในกรณีที่ไม่มีผู้ดำรงตำแหน่งเลขาธิการรัฐมนตรี หรือมีแต่ไม่อาจปฏิบัติราชการได้ ให้ผู้ช่วยเลขาธิการรัฐมนตรีเป็นผู้รักษาราชการแทน ถ้ามีผู้ช่วยเลขาธิการรัฐมนตรีหลาย ให้รัฐมนตรีว่าการกระทรวงมอบหมายให้ผู้ช่วยเลขาธิการรัฐมนตรีคนใดคนหนึ่ง เป็นผู้รักษาราชการแทน ถ้าไม่มีผู้ช่วยเลขาธิการรัฐมนตรี ให้รัฐมนตรีว่าการกระทรวงแต่งตั้งข้าราชการในกระทรวงคนหนึ่งเป็นผู้รักษาราชการแทน

ให้นำความในวรรคหนึ่งมาใช้บังคับแก่เลขาธิการรัฐมนตรีว่าการทบวงด้วยโดยอนุโลม

มาตรา 44 : ในกรณีที่ไม่มีผู้ดำรงตำแหน่งปลัดกระทรวง หรือมีแต่ไม่อาจปฏิบัติราชการได้ ให้รองปลัดกระทรวงเป็นผู้รักษาราชการแทน ถ้ามีรองปลัดกระทรวงหลายคนให้นายกรัฐมนตรีสำหรับสำนักนายกรัฐมนตรีหรือรัฐมนตรีว่าการกระทรวงแต่งตั้งรองปลัดกระทรวงคนใดคนหนึ่งเป็นผู้รักษาราชการแทน ถ้าไม่มีผู้ดำรงตำแหน่งรองปลัดกระทรวง หรือมีแต่ไม่อาจปฏิบัติราชการได้ ให้นายกรัฐมนตรีสำหรับสำนักนายกรัฐมนตรี หรือรัฐมนตรีว่าการกระทรวงแต่งตั้งข้าราชการในกระทรวง ซึ่งดำรงตำแหน่งไม่ต่ำกว่าอธิบดีหรือเทียบเท่าเป็นผู้รักษาราชการแทน

ในกรณีที่ไม่มีผู้ดำรงตำแหน่งรองปลัดกระทรวง หรือมีแต่ไม่อาจปฏิบัติราชการได้ ปลัดกระทรวงจะแต่งตั้งข้าราชการในกระทรวง ซึ่งดำรงตำแหน่งไม่ต่ำกว่าผู้อำนวยการกอง หรือเทียบเท่าเป็นผู้รักษาราชการแทนก็ได้

มาตรา 45 : ให้นำความในมาตรา 44 มาใช้บังคับแก่กรณีที่ไม่
ไม่มีผู้ดำรงตำแหน่งปลัดทรวง หรือรองปลัดทรวงตามมาตรา 24
หรือมาตรา 28 ด้วยโดยอนุโลม

มาตรา 46 : ในกรณีที่ไม่มีผู้ดำรงตำแหน่งอธิบดี หรือมีแต่
ไม่อาจปฏิบัติราชการได้ ให้รองอธิบดีเป็นผู้รักษาราชการแทน ถ้ามี
รองอธิบดีหลายคน ให้ปลัดกระทรวงแต่งตั้งรองอธิบดีคนใดคนหนึ่ง
เป็นผู้รักษาราชการแทน ถ้าไม่มีผู้ดำรงตำแหน่งรองอธิบดีหรือมีแต่
ไม่อาจปฏิบัติราชการได้ ให้ปลัดกระทรวงแต่งตั้งข้าราชการในกรม
ซึ่งดำรงตำแหน่งเทียบเท่ารองอธิบดี หรือข้าราชการตั้งแต่ตำแหน่ง
หัวหน้ากองหรือเทียบเท่าขึ้นไปคนใดคนหนึ่ง เป็นผู้รักษาราชการ
แทน แต่ถ้านายกรัฐมนตรีสำหรับสำนักนายกรัฐมนตรี หรือรัฐมนตรี
ว่าการกระทรวงเห็นสมควรเพื่อความเหมาะสมแก่การรับผิดชอบ
การปฏิบัติราชการในกรมนั้น นายกรัฐมนตรีหรือรัฐมนตรีว่าการ
กระทรวงจะแต่งตั้งข้าราชการคนใดคนหนึ่งซึ่งดำรงตำแหน่งไม่ต่ำ
กว่ารองอธิบดีหรือเทียบเท่า เป็นผู้รักษาราชการแทนก็ได้

ในกรณีที่ไม่มีผู้ดำรงตำแหน่งรองอธิบดี หรือมีแต่ไม่อาจ
ปฏิบัติราชการได้ อธิบดีจะแต่งตั้งข้าราชการในกรมซึ่งดำรงตำแหน่ง
เทียบเท่ารองอธิบดี หรือข้าราชการตั้งแต่ตำแหน่งหัวหน้ากองหรือ
เทียบเท่าขึ้นไป เป็นผู้รักษาราชการแทนก็ได้

ให้นำความในวรรคหนึ่งและวรรคสองมาใช้บังคับแก่กรณีที่
ไม่มีผู้ดำรงตำแหน่งเลขาธิการ รองเลขาธิการ ผู้อำนวยการ รอง
ผู้อำนวยการ หรือตำแหน่งที่เรียกชื่ออย่างอื่นซึ่งเทียบเท่าปลัด
กระทรวงหรืออธิบดี ในส่วนราชการที่เรียกชื่ออย่างอื่น และมีฐานะ
เป็นกรมด้วยโดยอนุโลม

มาตรา 47 : ในกรณีที่ไม่มีผู้ดำรงตำแหน่งเลขานุการกรม ตามมาตรา 33 วรรคหนึ่ง หรือหัวหน้าส่วนราชการตามมาตรา 33 วรรคสอง หรือมีแต่ไม่อาจปฏิบัติราชการได้ ให้อธิบดีแต่งตั้งข้าราชการในกรมคนหนึ่งซึ่งดำรงตำแหน่งไม่ต่ำกว่าหัวหน้ากองหรือเทียบเท่า เป็นผู้รักษาราชการแทน

ให้นำความในมาตรานี้มาใช้บังคับแก่ส่วนราชการที่เรียกชื่ออย่างอื่น และมีฐานะเป็นกรมด้วยโดยอนุโลม

- นายกรัฐมนตรี : - รองนายกรัฐมนตรี]
- รัฐมนตรี] รักษาราชการแทน
- รัฐมนตรีว่าการ : - รัฐมนตรีช่วยว่าการกระทรวง - รักษาราชการแทน
- กระทรวงหรือทบวง
- เลขาธิการรัฐมนตรี : - ผู้ช่วยเลขาธิการรัฐมนตรี
- ข้าราชการในกระทรวง
- ปลัดกระทรวง : - รองปลัดกระทรวง
- ข้าราชการในกระทรวง
- อธิบดี : - รองอธิบดี
- ข้าราชการในกรม
- เลขานุการกรม : - ข้าราชการในกรม

2 อำนาจหน้าที่ของผู้รักษาราชการแทน

มาตรา 48 : ให้ผู้รักษาราชการแทนตามความในพระราชบัญญัตินี้มีอำนาจหน้าที่เช่นเดียวกับผู้ซึ่งตนแทน

ในกรณีที่ผู้ดำรงตำแหน่งใดหรือผู้รักษาราชการแทนผู้ดำรงตำแหน่งนั้นมอบหมายหรือมอบอำนาจให้ผู้ดำรงตำแหน่งอื่นปฏิบัติราชการแทน ให้ผู้ปฏิบัติราชการแทนมีอำนาจหน้าที่เช่นเดียวกับผู้ซึ่งมอบหมายหรือมอบอำนาจ

ในกรณีที่มิมีกฎหมายอื่นแต่งตั้งให้ผู้ดำรงตำแหน่งใดเป็นกรรมการหรือให้อำนาจหน้าที่อย่างใด ให้ผู้รักษาราชการแทน หรือผู้ปฏิบัติราชการแทนมีอำนาจหน้าที่เป็นกรรมการ หรือมีอำนาจหน้าที่เช่นเดียวกับผู้ดำรงตำแหน่งนั้นในการรักษาราชการแทนหรือปฏิบัติราชการแทนด้วย แล้วแต่กรณี

มาตรา 49: การเป็นผู้รักษาราชการแทนตามพระราชบัญญัตินี้ไม่กระทบกระเทือนอำนาจนายกรัฐมนตรี รัฐมนตรีเจ้าสังกัด ปลัดกระทรวง หรือผู้ดำรงตำแหน่งเทียบเท่าปลัดกระทรวง ปลัดทบวง อธิบดีหรือผู้ดำรงตำแหน่งเทียบเท่าอธิบดี ซึ่งเป็นผู้บังคับบัญชาที่จะแต่งตั้งข้าราชการอื่นเป็นผู้รักษาราชการแทนตามอำนาจหน้าที่ที่มีอยู่ตามกฎหมาย

ในกรณีที่มีการแต่งตั้งผู้รักษาราชการแทนตามวรรคหนึ่ง ให้ผู้ดำรงตำแหน่งรองหรือผู้ช่วยพ้นจากความเป็นผู้รักษาราชการแทนนับแต่เวลาที่ผู้ได้รับแต่งตั้งตามวรรคหนึ่งเข้ารับหน้าที่

มาตรา 50 : ความในหมวดนี้มีให้ใช้บังคับแก่ราชการในกระทรวงที่เกี่ยวกับทหาร

ให้ผู้รักษาราชการแทน มีอำนาจหน้าที่เช่นเดียวกับผู้ซึ่งตนแทน แต่การรักษาราชการแทนจะไม่ใช่บังคับแก่ราชการในกระทรวงที่เกี่ยวกับ “ทหาร”

หมายเหตุพิเศษเกี่ยวกับระเบียบบริหารราชการส่วนกลาง : ในการบริหารราชการส่วนกลางนอกเหนือจากรัฐมนตรี กระทรวงและทบวงการเมืองส่วนกลาง รวมทั้งข้าราชการตามพระราชบัญญัติระเบียบบริหารราชการแผ่นดิน พ.ศ. 2534 แล้ว ก็ยังมีกฎหมายรัฐธรรมนูญ อันเป็นกฎหมายสูงสุดของประเทศ ที่ให้ “อำนาจของพระมหากษัตริย์” ในทางการปกครองไว้หลายประการ ในฐานะทรงเป็นองค์พระประมุขของฝ่ายปกครองที่เป็นฝ่ายบริหาร ดังต่อไปนี้

(1) พระมหากษัตริย์ทรงดำรงตำแหน่งจอมทัพไทย โดยทรงเป็นองค์ประมุขของกองทัพไทย

(2) พระมหากษัตริย์ทรงแต่งตั้ง ข้าราชการฝ่ายพลเรือน และฝ่ายทหารตำแหน่งปลัดกระทรวง อธิบดี และเทียบเท่า และทรงให้พ้นจากตำแหน่งเว้นแต่กรณีพ้นจากตำแหน่งเพราะความตาย การแต่งตั้งข้าราชการพลเรือนสามัญให้ดำรงตำแหน่งระดับ 10 และระดับ 11 นายกรัฐมนตรีต้องนำความกราบบังคมทูลเพื่อทรงพระกรุณาโปรดเกล้าแต่งตั้ง และการออกจากราชการของข้าราชการพลเรือนสามัญตำแหน่งระดับ 10 ขึ้นไป ก็ต้องนำความกราบบังคมทูล เพื่อทรงมีพระบรมราชโองการให้พ้นจากตำแหน่งตั้งแต่วันออกจากราชการ

(3) พระมหากษัตริย์ทรงตราพระราชกฤษฎีกา แบ่งส่วนราชการของกรม และทบวงการเมืองที่มีฐานะเป็นกรม และทรงตราพระราชกฤษฎีกาจัดตั้งองค์การของรัฐบาลอันเป็นองค์การรัฐวิสาหกิจ

(4) พระมหากษัตริย์ทรงตราพระราชกฤษฎีกาจัดตั้งเทศบาล ซึ่งเป็นองค์การของราชการบริหารส่วนท้องถิ่น รวมทั้งสหการอันเป็นองค์การที่จัดตั้งขึ้นเพื่อจัดทำกิจการอย่างใดอย่างหนึ่งร่วมกันระหว่างเทศบาลตั้งแต่สองแห่งขึ้นไป

(5) พระมหากษัตริย์ทรงไว้ซึ่งพระราชอำนาจที่จะพระราชทานอภัยโทษแก่ผู้ซึ่งต้องคำพิพากษาของศาลให้ต้องรับโทษทางอาญา

(6) พระมหากษัตริย์ทรงไว้ซึ่งพระราชอำนาจที่จะสถาปนาฐานันดรศักดิ์ และพระราชทานเครื่องราชอิสริยาภรณ์ กับทรงไว้ซึ่งพระราชอำนาจที่จะถอดถอนฐานันดรศักดิ์และเรียกคืนเครื่องราชอิสริยาภรณ์

(7) พระมหากษัตริย์ทรงสถาปนาสมเด็จพระสังฆราช ซึ่งทรงเป็นประมุขของฝ่ายสงฆ์ในพระพุทธศาสนา ในฐานะที่สมเด็จพระสังฆราช ทรงดำรงตำแหน่งสกลมหาสังฆปริณายก

ในการใช้พระราชอำนาจในทางการปกครองของพระมหากษัตริย์ดังกล่าวมานี้ เป็นส่วนหนึ่งของอำนาจบริหารซึ่งพระมหากษัตริย์ทรงใช้เกี่ยวกับการดำเนินงานของฝ่ายปกครอง และอาจแยกออกพิจารณาได้เป็นส่วนหนึ่งต่างหากจากพระราชอำนาจในทางบริหารโดยแท้ ซึ่งทรงใช้ในการดำเนินงานของรัฐบาล เช่น การตั้งรัฐมนตรี การประกาศสงคราม เป็นต้น