

ภาคที่ 1

บทนำ

บทที่ 1

ความสัมพันธ์ระหว่างพรรคการเมืองกับรัฐ

ลักษณะประการที่สำคัญของพรรคการเมืองนั้นจะต้องมีองค์ประกอบที่สำคัญคือ จะต้องมีส่วนที่เป็นคณะบุคคลที่ประกอบขึ้นรวมตัวกันเป็น “คณะบุคคล” หรือสมาคม และการรวมตัวนั้นจะต้องมีความสัมพันธ์กันในลักษณะเป็นองค์การ ในอันที่จะมีความตกลงกัน เกี่ยวกับเรื่อง การอำนวยความสะดวก ปกครอง การมีและการเสนอนโยบาย ของพรรคการเมือง เพื่อประชาชน ซึ่งแนวทางนโยบายของพรรคการเมืองที่จะทำการตกลงกันก็มักจะเป็นในทิศทางที่กว้างๆ และอยู่ภายใต้กรอบของกฎหมายพระราชบัญญัติพรรคการเมือง พ.ศ. 2541 ที่อยู่ภายใต้การกำกับของคณะกรรมการการเลือกตั้ง โดยไม่ก่อให้เกิดความรู้สึกแตกแยกในเรื่องเชื้อชาติหรือศาสนาในระหว่างชนในชาติ และไม่เป็นภัยต่อความมั่นคงของรัฐ ไม่ขัดต่อกฎหมาย ไม่ขัดต่อความสงบเรียบร้อย ไม่ขัดต่อศีลธรรมอันดีของประชาชน หรือไม่ขัดต่อการปกครองในระบอบประชาธิปไตยอันมีพระมหากษัตริย์เป็นประมุข แม้ว่าในปัจจุบันพรรคการเมืองยุคใหม่จะพยายามผสมผสานแนวคิดในการพัฒนานโยบายพรรคให้นำเสนอออกมาเป็นทิศทางและเป้าหมาย (Direction and Targets) มีองค์ประกอบที่จะเป็นผลงานเพื่อให้บรรลุเป้าหมาย (Achievement Factors) แผนงานและโครงการที่พรรคต้องการนำเสนอและผลักดันสู่ประชาชนก็ตาม แนวคิดหรือนโยบายบางอย่างก็ยังคงมีความคล้ายคลึงกันอยู่ และมักเป็นการลอกเลียนแบบนโยบายกัน ที่จะทำขึ้นเพื่อหวังในคะแนนนิยมที่จะได้จากประชาชน ดังที่มีคำกล่าวว่าเป็นแนวนโยบายที่เรียกว่า “ประชานิยม” ไม่ว่าจะเป็นการจัดสวัสดิการที่รัฐพึงจะต้องจัดให้มีขึ้นเพื่อประชาชน เช่น การศึกษา การรักษาพยาบาล สิทธิในที่ทำกิน การประกันราคาพืชผล ดังกล่าวเหล่านี้ จึงเป็นจุดที่ทำให้ประชาชนที่ต้องการที่จะ

ไปใช้สิทธิในการเลือกตั้งเกิดความสับสน และยากลำบากในการที่จะหาแนวนโยบายที่เป็นรูปธรรมที่ชัดเจนและแตกต่างกันได้ของพรรคการเมือง การเลือกตั้งในระบบการเลือกตั้งของประเทศไทยในปัจจุบัน จึงหลีกเลี่ยงไม่พ้นการเลือกตัวบุคคล การเมืองเป็นเรื่องของชนชั้นนำ ในพรรคจะเป็นผู้กำหนดนโยบาย และเมื่อได้ตัวผู้ที่เป็นผู้แทนราษฎรแล้วจึงค่อยกำหนดแผนการหรือนโยบายอย่างเป็นทางการ และสนองตอบต่อความต้องการของประชาชนภายหลัง¹

อย่างไรก็ตาม เพื่อเปรียบเทียบพรรคการเมือง (Political parties) และกลุ่มผลประโยชน์ (Interest Groups) จะทำให้เห็นข้อแตกต่างดังกล่าวได้ชัดเจนขึ้น นั่นคือ พรรคการเมืองนั้นจะต้องมีลักษณะเด่นหรือองค์ประกอบตามที่กล่าวแล้วข้างต้น ในทางตรงกันข้ามกลุ่มผลประโยชน์ซึ่งก็มีการรวมตัวของกลุ่มคนในลักษณะเป็นองค์การเช่นเดียวกัน แต่ไม่ได้มีกฎหมายรองรับ และลักษณะการเคลื่อนไหวมิได้เป็นในลักษณะเสนอหรือผลักดันนโยบายที่ใช้ในการหาเสียงเมื่อได้รับการเลือกตั้งมากระทำหรือปฏิบัติในขณะที่เป็นรัฐบาล แต่จะเป็นการรวมตัวกันเพื่อกดดันในประเด็นปัญหาความต้องการของกลุ่มโดยผ่านแกนนำ และมีลักษณะต่อรอง กดดัน รัฐบาลมากกว่าที่จะดำเนินการอย่างเป็นระบบ นอกจากนี้ก็มีลักษณะเฉพาะกิจ เมื่อมีการเสนอหรือกดดันในเรื่องใดเรื่องหนึ่งโดยเฉพาะ แล้วหลังจากที่เรื่องดังกล่าวได้รับการนำพาหรือแก้ปัญหาจากรัฐบาลแล้ว ก็จะมีการสลายตัวไป ต่อเมื่อมีประเด็น (ISSUE) ที่สำคัญๆ เกิดขึ้นอีก ก็จะมีการเคลื่อนไหวในลักษณะเดียวกันอีก

ส่วนรัฐนั้นคือรูปแบบของสังคมมนุษย์ที่สมบูรณ์ เมื่อเปรียบเทียบกับอดีต โดยมีองค์ประกอบที่สำคัญ ดังนี้

1. องค์ประกอบทางด้านบุคคล ได้แก่ ประชากร หรือชาติ
2. องค์ประกอบทางด้านเนื้อหา ได้แก่ ดินแดน

¹จะเห็นว่าในต่างประเทศจุดก่อเกิดของพรรคการเมืองจะมีความแตกต่างจากบริบทหรือจุดก่อเกิดของพรรคการเมืองไทย และมักเป็นการต่อสู้กันทางแนวความคิดในอันที่จะได้อำนาจรัฐนั้นมาเพื่อสนองตอบหรือผลักดันนโยบายของพรรคหรือกลุ่มพวกตน เพื่อประชาชน เช่น มีความขัดแย้งกันด้านเชื้อชาติ (ปัญหาสิทธิที่ดินผืน, ปัญหาความต้องการปกครองตนเองโดยชนกลุ่มน้อย, ปัญหาการอยู่ร่วมกันอย่างปรองดองของกลุ่มชนหลายเชื้อชาติ) ปัญหาทางศาสนา ปัญหาทางภาษา ปัญหาสิทธิเสรีภาพ โอกาสของบุคคล และสื่อมวลชน ปัญหานโยบายเศรษฐกิจ ปัจจัยการผลิต ปัญหาวิสาหกิจ ปัญหาทางภาษี ปัญหาการเมืองการปกครอง ปัญหานโยบายต่างประเทศ ปัญหาสิ่งแวดล้อมและทรัพยากรธรรมชาติ อ่างใน โกเมศ ขวัญเมือง. กฎหมายว่าด้วยระบบพรรคการเมือง (LW 412). โรงพิมพ์มหาวิทยาลัยรามคำแหง, พ.ศ. 2543.

3. องค์ประกอบทางด้านรูปแบบ ได้แก่ อำนาจทางการเมืองเฉพาะหรืออำนาจอธิปไตย² ลักษณะดังกล่าวนี้จะเห็นได้ว่าการที่รัฐมีกลุ่มชุมชนหรือพลเมือง ถือเป็นสิ่งที่ถาวรสืบเนื่องต่อกันได้ มีผลในทางการเมืองและกฎหมาย การมีดินแดนก็หมายถึงผืนแผ่นดินที่เป็นที่ประชุมอาศัยทำมาหากินอยู่เป็นประจำ และมีอาณาเขตที่แน่นอน เพื่อใช้เป็นขอบเขตของการใช้อำนาจในการปกครอง การมีรัฐบาลเป็นผู้ดำเนินการปกครอง มิได้หมายความว่าเฉพาะการมีคณะรัฐมนตรี แต่หมายถึงรัฐบาลในความหมายอย่างกว้าง ซึ่งเป็นผู้ใช้อำนาจอธิปไตยทั้งสาม นั่นคือ สภานิติบัญญัติ คณะรัฐมนตรี และทางตุลาการ ในการจัดทำบริการสาธารณะ (Public service) และเป็นหลักประกันแก่พลเมืองในการคำนึงถึงสิทธิและเสรีภาพ

รูปแบบของรัฐ

มีการแบ่งการศึกษารูปแบบของรัฐออกเป็นทางการเมือง ได้แก่ การที่จัดรัฐออกเป็นเสรีนิยม เป็นรัฐสังคมนิยม หรือเป็นรัฐบวรรัฐ และพิจารณาการจัดแบ่งรัฐโดยมิติของกฎหมาย โดยคำนึงถึงโครงสร้างภายในแห่งการใช้อำนาจรัฐ³ นอกจากนี้อาจศึกษาในประเด็นของรัฐในแง่ของกฎหมายมหาชนออกได้อีกเป็น 2 ประเภท

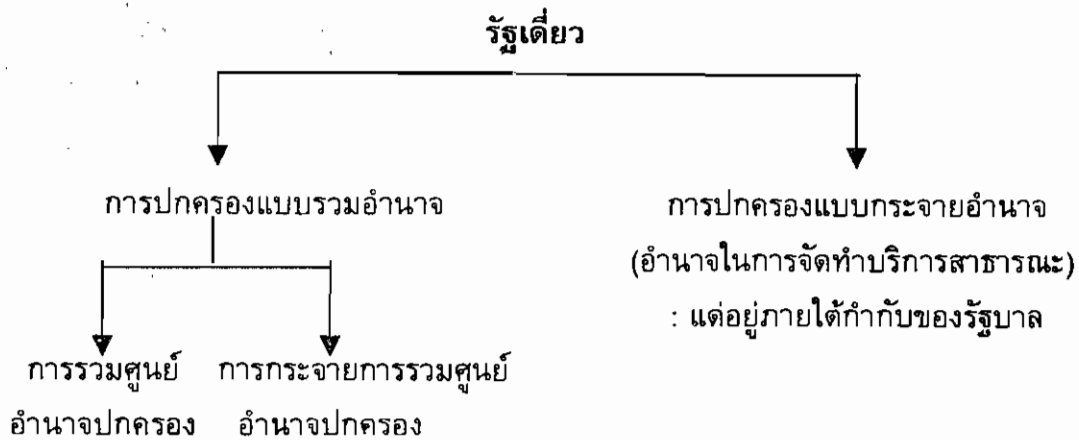
1. รัฐเดี่ยว คือรัฐที่มีศูนย์กลางทางการเมืองและการปกครองแห่งเดียวกัน เป็นรัฐที่มีผู้ใช้อำนาจอธิปไตยทั้งภายในและภายนอกประเทศ เป็นศูนย์กลางเดียวกัน โดยมีสภาพเป็นนิติบุคคล บุคคลทุกคนในประเทศจะอยู่ภายใต้บังคับบัญชาแห่งอำนาจรัฐแห่งเดียว มีระบอบการปกครองอย่างเดียวกัน และอยู่ภายใต้บทบัญญัติของกฎหมายเดียวกัน โดยมีทั้งรัฐเดี่ยวที่รวมอำนาจ (centralization) กับการปกครองรัฐเดี่ยวที่กระจายอำนาจ (Decentralization)⁴

²มนตรี รูปสุวรรณ. กฎหมายรัฐธรรมนูญ (LW 202 (H)). โรงพิมพ์มหาวิทยาลัยรามคำแหง, พ.ศ. 2542 หน้า 22.

³ไพโรจน์ ชัยนาม. รัฐธรรมนูญและสถาบันทางการเมือง. ภาค 1 ความนำทั่วไป, กรุงเทพฯ : สารศึกษาการพิมพ์, 2524.

⁴เกี่ยวกับประเด็นดังกล่าวนี้เมื่อพิจารณารัฐธรรมนูญฉบับปัจจุบัน พ.ศ. 2540 จะเห็นได้ว่า มีบทบัญญัติหลายมาตราที่สนับสนุนการกระจายอำนาจสู่ท้องถิ่น โดยยังคงรักษาความเป็นรัฐเดี่ยวเอาไว้ มิได้เป็นรูปแบบรัฐรวมหรือเป็นรัฐอิสระเล็กๆ ในรัฐใหญ่ ความสำคัญของการกระจายอำนาจอยู่ที่ อำนาจที่รัฐบาลกลาง (state) มอบให้กับรัฐบาลท้องถิ่น (local government) ในการปกครองตนเอง เช่น อำนาจในการจัดทำบริการสาธารณะ เป็นต้น

แผนผังรูปแบบการปกครองในรัฐเดี่ยว



ส่วนรัฐรวมมีทั้งที่เป็นความเห็นอย่างเก่าและแบบใหม่

1. รัฐรวมแบบเก่า ประกอบด้วย รัฐรวมที่มีประมุขร่วมกัน, รัฐรวมที่แท้จริง, เครือจักรภพ

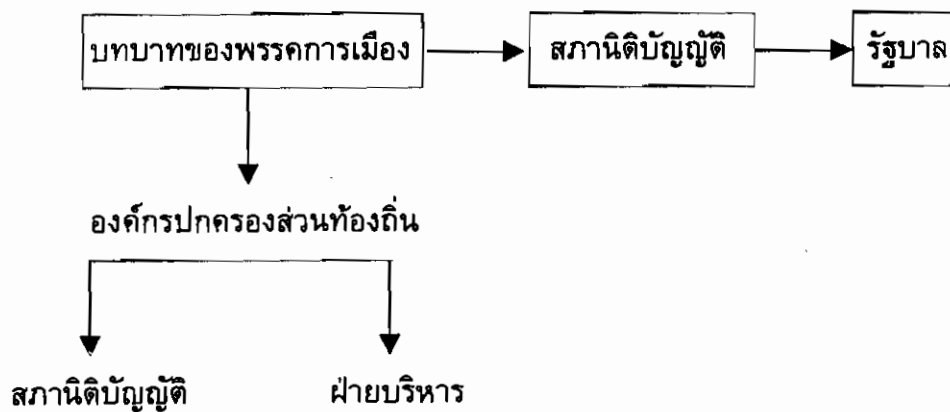
2. รัฐรวมแบบใหม่ ประกอบด้วย สมาพันธรัฐ ซึ่งเป็นการรวมตัวกันโดยโครงสร้างหลวมๆ ทั้งในแง่การเมืองและกฎหมาย ปัจจุบันได้ถูกยกเลิกแล้ว นอกจากนี้ ก็มีสหพันธรัฐเป็นการรวมตัวของรัฐต่างๆ เข้าด้วยกัน โดยเป็นลักษณะการสร้างรัฐใหม่ขึ้นให้อยู่เหนือรัฐเดิม สหพันธรัฐเป็นรูปแบบที่รัฐเอกราชหลายๆ รัฐยอมรับที่จะร่วมกันภายใต้กฎเกณฑ์อันเดียวกัน โดยยอมสละอำนาจบางส่วนของตน⁵

ความสัมพันธ์ระหว่างพรรคการเมืองกับรัฐ

จึงอาจกล่าวได้ว่า พรรคการเมืองนั้นเป็นองค์กรที่ใช้อำนาจนิติบัญญัติ โดยเป็นเสมือนพาหนะในการขับเคลื่อนอุดมการณ์ แนวนโยบาย ในการบริหารประเทศ ไม่ว่าจะเป็นในด้านเศรษฐกิจ การเมือง สังคม การปกครอง ไปสู่การปฏิบัติให้เกิดผลจริง หากเปรียบเทียบรูปแบบของรัฐเดี่ยว ในกรณีทั่วไปแล้วไม่ว่าจะเป็นรูปแบบของรัฐเดี่ยวที่มีการรวมอำนาจหรือเป็นรัฐเดี่ยวที่มีการกระจายอำนาจ จะเห็นได้ว่าบทบาทที่สำคัญทั้งในระดับของรัฐบาลที่

⁵มนตรี รูปสุวรรณ. เรื่องเดิม. หน้า 25.

มีการรวมอำนาจ ทั้งอำนาจนิติบัญญัติ บริหาร และตุลาการไว้ที่แห่งเดียวตามแบบรัฐเดี่ยวที่มีการรวมอำนาจ หรือรัฐเดี่ยวที่มีการกระจายอำนาจออกเป็น 2 ระดับ นั่นคือ ในระดับรัฐบาลกลาง (State government) และระดับรัฐบาลท้องถิ่น (Local government) กลไกในการขับเคลื่อนแนวนโยบายที่จะใช้ในการบริหารรัฐ ที่สำคัญมีผลเนื่องมาจากการขับเคลื่อนเช่นเดียวกันของพรรคการเมืองทั้งในบทบาทของการทำหน้าที่สภานิติบัญญัติในการออกกฎหมายทั้งในระดับประเทศ และกฎหมายในกรณีของข้อกฎหมายที่มีการบังคับใช้ในท้องถิ่น นอกจากนี้ ในปัจจุบันการเลือกคณะผู้บริหารของท้องถิ่นยังเปิดโอกาสให้มีการเลือกตั้งโดยตรงจากประชาชน⁶ จึงทำให้เห็นถึงการทวีความสำคัญของพรรคการเมืองในการทำหน้าที่ ทั้งหน้าที่เดิมคือการออกกฎหมายในสภานิติบัญญัติ และหน้าที่ใหม่ในการคัดเลือกตัวแทนเพื่อเข้าเป็นผู้บริหารในรัฐบาลท้องถิ่น ซึ่งกรณีดังกล่าวนี้จึงเป็นความสัมพันธ์ที่อาจแสดงเป็นแผนผังได้ดังนี้



จากแผนภูมิดังกล่าว จะทำให้เห็นความสัมพันธ์ของพรรคการเมือง ทั้งในระดับประเทศ และความสำคัญของพรรคการเมืองในระดับองค์กรปกครองส่วนท้องถิ่น ซึ่งก็จะมี ความแตกต่างหลากหลายกันไปตามรูปแบบการปกครองของแต่ละประเทศ

⁶พ.ร.บ. การเลือกตั้งสมาชิกสภาท้องถิ่นหรือผู้บริหารท้องถิ่น. พ.ศ. 2545.

บทที่ 2

การใช้อำนาจอธิปไตยโดยผ่านพรรคการเมือง

อำนาจอธิปไตย ถือเป็นอำนาจสูงสุดที่ใช้ในการบริหารประเทศ จากทฤษฎีจะเห็นได้ว่ามีการแบ่งแยกอำนาจอธิปไตยออกเป็น 3 ส่วน คือ อำนาจนิติบัญญัติ อำนาจตุลาการ และอำนาจบริหาร ซึ่งถึงแม้ว่ารัฐธรรมนูญแห่งราชอาณาจักรไทยฉบับปัจจุบัน พ.ศ. 2540 จะได้มีการบัญญัติถึงองค์กรอิสระ¹ ไว้มากมาย แต่การใช้อำนาจขององค์กรอิสระเหล่านั้น ก็ถือได้ว่าเป็นการใช้อำนาจอธิปไตยที่มีรากฐานจากองค์กรทั้งสามนี้ ไม่ว่าจะโดยทางตรงหรือโดยทางอ้อมก็ตาม ทั้งนี้ จะเห็นได้จากการสรรหาคณะบุคคลที่จะเข้ามาทำการคัดเลือกผู้ที่สมควรจะดำรงตำแหน่งในองค์กรอิสระเหล่านั้น ก็กระทำโดยผ่านทางฝ่ายบริหารและเมื่อได้จำนวนหรือบุคคลตามที่มีเงื่อนไขแห่งกฎหมายเฉพาะขององค์กรอิสระเหล่านั้นกำหนด ก็จะถูกส่งไปให้สภานิติบัญญัติ ได้แก่ วุฒิสภากำหนดคัดเลือกบุคคลเหล่านั้นอยู่ดี เหตุประการดังกล่าวนี้ จึงอาจกล่าวได้ว่า แม้จะมีองค์กรอิสระเกิดขึ้นจากผลพวงแห่งรัฐธรรมนูญฉบับปัจจุบันก็ยังมีได้ทำให้อำนาจอธิปไตยซึ่งถือเป็นหลักการที่สำคัญของการแบ่งแยกอำนาจที่ใช้ในการปกครองประเทศลดทอนความสำคัญลงไป ดังนั้น จึงควรที่จะต้องทราบถึงวิวัฒนาการของทฤษฎีอำนาจอธิปไตยเพื่อที่จะนำไปสู่ความเข้าใจมูลฐานถึงการใช้อำนาจอธิปไตย โดยเฉพาะอย่างยิ่งทางสภานิติบัญญัติของพรรคการเมือง โดยมีวิวัฒนาการดังนี้²

1. ทฤษฎีว่าด้วยความมีอำนาจสูงสุดของพระเจ้า (The supremacy of God)
2. ทฤษฎีว่าด้วยความมีอำนาจสูงสุดของพระสันตปาปา (The supremacy of the Pope)
3. ทฤษฎีว่าด้วยความมีอำนาจสูงสุดของกษัตริย์ (The supremacy of the King)

¹องค์กรอิสระตามรัฐธรรมนูญฉบับปัจจุบัน พ.ศ. 2540 ที่มีบัญญัติไว้ ได้แก่ คณะกรรมการการเลือกตั้ง, ผู้ตรวจการแผ่นดินของรัฐสภา, คณะกรรมการตรวจเงินแผ่นดิน, ศาลรัฐธรรมนูญ, ศาลปกครอง, คณะกรรมการป้องกันและปราบปรามการทุจริตแห่งชาติ, คณะกรรมการสิทธิมนุษยชนแห่งชาติ, คณะกรรมการป้องกันและปราบปรามการฟอกเงิน

²วิชฌู เกรืองาม, อ้างใน มนตรี รูปสุวรรณ. เรื่องเดิม. หน้า 131.

4. ทฤษฎีว่าด้วยอำนาจอธิปไตยเป็นของรัฐ (Theory of sovereignty)
5. ทฤษฎีว่าด้วยอำนาจอธิปไตยเป็นของชาติ (Sovereignty belongs to the Nation)
6. ทฤษฎีว่าด้วยอำนาจอธิปไตยเป็นของประชาชน (Sovereignty belongs to the people)

ซึ่งจากการศึกษาจะพบว่า การแบ่งอำนาจอธิปไตยนั้นมักจะถือเอาตามแนวคิดสมัยใหม่ที่มีการแบ่งอำนาจอธิปไตยออกเป็นทฤษฎีอำนาจอธิปไตยเป็นของประชาชน และทฤษฎีอำนาจอธิปไตยเป็นของชาติ³ โดยที่ทฤษฎีอำนาจอธิปไตยเป็นของประชาชนนั้น รูสโซ (Rousseau) ได้ว่าแนวที่สำคัญไว้คือ

1. ราษฎรแต่ละคนมีสิทธิที่จะเลือกผู้ปกครองเพื่อเป็นการแสดงออกซึ่งส่วนแห่งอำนาจของตน อันมาสู่หลักการคือ ต้องมีการจัดการเลือกตั้งอย่างทั่วถึง ทั้งนี้เพราะ ถือว่าการเลือกตั้งเป็นสิทธิของทุกคน มิใช่เป็นหน้าที่ จึงไม่อาจมีการจำกัดสิทธิได้
2. การมอบอำนาจของราษฎรให้ผู้แทนนั้น เป็นการมอบอำนาจในลักษณะที่ผู้แทนต้องอยู่ภายใต้อาณัติของราษฎรผู้เลือกตั้ง

ส่วนทฤษฎีอำนาจอธิปไตยเป็นของชาติ นักคิดคนสำคัญ ได้แก่ ซีเอแยส์ (Sieyes) โดยมีหลักการที่สำคัญ คือ ทฤษฎีที่ให้ความสำคัญของอำนาจอธิปไตย โดยตั้งอยู่บนความสำคัญของชาติ แทนที่ของการให้ความสำคัญกับปวงชน (people) โดยมีพื้นฐานอยู่ที่ชาติหรือประเทศนั้น โดยสภาพความเป็นจริงมีสถานะอยู่เหนือประชาชนหรือราษฎร ซึ่งมีความจริงจังในการดำรงอยู่ของชีวิต ย่อมจะสั้นกว่าความเป็นชาติหรือความเป็นประเทศ ข้อน่าสังเกตประการหนึ่ง คือ แนวคิดชาตินิยม มีจุดก่อกำเนิดจากทฤษฎีอำนาจอธิปไตยเป็นของชาตินี้เอง และถือเป็น แนวคิดหรือทฤษฎีที่ถูกนำไปกล่าวอ้างถึงในเวลาที่มีความต้องการจะจัดตั้งพรรคการเมืองขึ้น โดยเฉพาะอย่างยิ่งพรรคการเมืองของประเทศ ภายหลังจากที่มีการเสร็จสิ้น

³ โภคิน พลกุล. ปัญหาและข้อคิดบางเรื่องจากรัฐธรรมนูญไทย. กรุงเทพฯ : ศูนย์การพิมพ์พลชัย 2529, หน้า 12.

⁴ แม้กรณีดังกล่าวจากบทบัญญัติแห่งรัฐธรรมนูญราชอาณาจักรไทย ฉบับปัจจุบัน พ.ศ. 2540 จะถือว่าการเลือกตั้งเป็นหน้าที่ที่ทุกคนจะต้องไปใช้สิทธิในการเลือกตั้งผู้แทนราษฎรก็ตาม ซึ่งก็ไม่สามารถคล้องกับแนวคิดของรูสโซที่ว่า “สิทธิในการเลือกตั้งเป็นสิทธิที่ไม่มีอะไรจะมาพรากจากประชาชนไปได้”

หรือฝ่ายแพ้ในสงคราม ไม่ว่าจะเป็นครการเมืองในเยอรมันนี้ และพรรคการเมืองในประเทศญี่ปุ่นก็ตาม โดยทฤษฎีอำนาจอธิปไตยเป็นของชาติมีแนวคิดที่สำคัญๆ ดังนี้

1. ชาติเป็นเจ้าของอำนาจอธิปไตยไม่ใช่ปวงชนหรือราษฎร อำนาจการเลือกตั้งเป็นสิ่งที่ชาติมอบให้แก่ราษฎรในฐานะเป็นองค์กรที่มีหน้าที่เลือกผู้แทนของชาติ ดังนั้น การเลือกตั้งของราษฎรจึงเป็นการปฏิบัติหน้าที่มิใช่การใช้สิทธิดังเช่นที่มีปรากฏอยู่ในรัฐธรรมนูญฉบับปัจจุบัน พ.ศ. 2540 ของไทยที่ยึดถือทฤษฎีดังกล่าวนี้เป็นรากฐาน^๑ ชาติจึงมีสิทธิที่จะมอบอำนาจเลือกตั้งให้แก่ราษฎรที่เห็นว่าเหมาะสมได้ การเลือกตั้งนั้นไม่จำเป็นต้องเป็นแบบทั่วถึง (Universal suffrage) เปิดโอกาสให้มีการจำกัดสิทธิในการเลือกตั้งได้

2. ผู้แทนแต่ละคนไม่ได้เป็นผู้แทนของราษฎรในแต่ละเขตเลือกตั้งที่เลือกตนเท่านั้น ผู้แทนทั้งหมดถือเป็นผู้แทนของชาติ และไม่อยู่ภายใต้อาณัติของราษฎรผู้เลือกตั้ง (Mardate Representative) ซึ่งในประเด็นดังกล่าวนี้จะเห็นได้จากการพิจารณารัฐธรรมนูญแห่งราชอาณาจักรไทยฉบับปัจจุบัน พ.ศ. 2540 สอดคล้องกับทฤษฎีอำนาจอธิปไตยเป็นของชาติมากกว่าอำนาจอธิปไตยเป็นของปวงชน อย่างไรก็ตาม การมอบอำนาจให้กับผู้แทนในสภานิติบัญญัติที่ตามทฤษฎีแล้วจะไม่อยู่ภายใต้อาณัติของราษฎรก็จริง แต่ก็ยังมีกลไกทางรัฐธรรมนูญที่ออกแบบให้มีองค์กรอิสระที่สามารถที่จะเข้ามาดำเนินการทำการตรวจสอบ หรือทำงานพร้อมกันไปในลักษณะคู่ขนานกับสภานิติบัญญัติได้อีกด้วย นอกจากนี้ รัฐธรรมนูญฉบับปัจจุบันยังเปิดโอกาสให้มีการเข้าชื่อของประชาชน 5 หมื่นรายชื่อในการตรวจสอบถอดถอน และเสนอกฎหมาย ทั้งในระดับชาติและกฎหมายในระดับท้องถิ่น ทั้งนี้ รวมถึงการถอดถอนผู้ดำรงตำแหน่งทางการเมืองในทั้งสองระดับด้วย ซึ่งถือเป็นบทบาทที่จะเสริมการทำงานของพรรคการเมืองในการใช้อำนาจอธิปไตย โดยมีได้จำกัดอยู่เพียงแต่ในสภานิติบัญญัติเท่านั้น ยังมีการเมืองที่เป็นส่วนร่วมจากภายนอก ที่เรียกว่า “การเมืองภาคประชาชน” นับเป็นการเพิ่มความเข้มแข็งให้กับชุมชน ประชาชนภายนอก ในการตรวจสอบการทำงาน

^๑เกี่ยวกับการร่างรัฐธรรมนูญนี้ การกำหนดให้การเลือกตั้งเป็นหน้าที่นี้คงมิได้มาจากเหตุผลเดียวที่เชื่อในทฤษฎีอำนาจอธิปไตยเป็นของชาติ ในสภาพความเป็นจริงแล้ว จะเห็นได้ว่าการที่ผู้ร่างรัฐธรรมนูญฉบับปัจจุบัน (ส.ส.ร.) ได้กำหนดเช่นนั้น ย่อมจะส่งผลถึงตัวเลขของผู้ไปใช้สิทธิในการเลือกตั้งที่จะมีมากขึ้นๆ และเป็นการป้องปรามการทุจริตจากการซื้อสิทธิขายเสียงที่กระทำจากผู้สมัครหรือพรรคการเมืองในอดีตด้วย

ของรัฐบาล (civil society) นอกเหนือจากการตรวจสอบในมิติทางกฎหมาย และการใช้อำนาจอธิปไตยตามกฎหมายของพรรคการเมืองอยู่เป็นปกติอยู่แล้ว

การใช้อำนาจอธิปไตยโดยผ่านพรรคการเมือง จึงอาจกล่าวได้ว่า ปัจจัยที่สำคัญที่จะต้องพิจารณาก็คือ บทบาทการทำงาน กลไกของกฎหมายรัฐธรรมนูญฉบับปัจจุบัน โดยเฉพาะอย่างยิ่งกลไกทั้งการทำงานของรัฐสภา (สภานิติบัญญัติ) และกลไกการทำงานของพรรคการเมืองที่มีอยู่ในสภา และมีปรากฏเป็นลายลักษณ์อักษรตามกฎหมายรัฐธรรมนูญ ซึ่งก็จะเป็นเหตุผลกันว่า หากมีการบัญญัติหรือมีการกำหนดให้บทบาทของทั้งสภานิติบัญญัติ และพรรคการเมืองสามารถเคลื่อนไหวหรือแสดงบทบาทได้มากเท่าใด ก็เท่ากับว่าบทบาทการใช้อำนาจอธิปไตยที่ใช้โดยผ่านพรรคการเมืองตามรัฐธรรมนูญฉบับปัจจุบันว่าจะมีความสัมฤทธิ์ผลอยู่ด้วยในระดับใด หากกฎหมายรัฐธรรมนูญฉบับใดมิได้ให้ความสำคัญกับบทบาทดังกล่าว ทั้งของสภานิติบัญญัติ (รัฐสภา) และพรรคการเมือง หรือให้ความสำคัญมีปรากฏเป็นลายลักษณ์อักษรน้อย ไม่มีบทบัญญัติแห่งกฎหมายรองรับก็เท่ากับการใช้อำนาจอธิปไตยโดยผ่านพรรคการเมืองและผ่านสภานิติบัญญัติของประเทศเหล่านั้น ก็ย่อมถดถอยน้อยตามไปโดยปริยาย ซึ่งจากการพิจารณาบทบาทการใช้อำนาจอธิปไตยโดยพรรคการเมืองผ่านสภานิติบัญญัติในกรณีของประเทศไทย ตามรัฐธรรมนูญฉบับปัจจุบัน พ.ศ. 2540 จะพบว่า กลไกการใช้อำนาจอธิปไตยในกระบวนการทำงานของรัฐสภาไทย มิได้ยิ่งหย่อนไปกว่ากระบวนการทำงานของประเทศที่ปกครองระบอบประชาธิปไตยในระบบรัฐสภา (Parliamentary system) แต่อย่างใด โดยสรุปได้ดังนี้

1. ในเรื่ององค์ประกอบของรัฐสภาซึ่งเป็นระบบสองสภา (มาตรา 90)
2. พระมหากษัตริย์ทรงตราร่างพระราชบัญญัติหรือร่างพระราชบัญญัติประกอบรัฐธรรมนูญขึ้นเป็นกฎหมาย โดยคำแนะนำและยินยอมของรัฐสภา (มาตรา 92)
3. นายกรัฐมนตรีนำร่างพระราชบัญญัติหรือร่างพระราชบัญญัติประกอบรัฐธรรมนูญที่รัฐสภาให้ความเห็นชอบแล้วขึ้นทูลเกล้าฯ ถวายภายในยี่สิบวัน (มาตรา 93)
4. พระราชอำนาจของพระมหากษัตริย์ที่จะมีพระบรมราชวินิจฉัยร่างพระราชบัญญัติตาม (มาตรา 94)
5. องค์ประกอบและที่มาของสมาชิกสภาผู้แทนราษฎร (มาตรา 98)
6. การยุบสภาผู้แทนราษฎร (มาตรา 116)
7. การแต่งตั้งผู้นำฝ่ายค้านในสภาผู้แทนราษฎร (มาตรา 120)

8. องค์ประกอบและที่มาของสมาชิกวุฒิสภา (มาตรา 121)
9. การเป็นผู้แทนปวงชนชาวไทยของสมาชิกสภาผู้แทนราษฎรและสมาชิกวุฒิสภา (มาตรา 149)
10. องค์ประชุมสภาผู้แทนราษฎร (มาตรา 155)
11. การเรียกประชุมรัฐสภาครั้งแรกภายหลังการเลือกตั้งและสมัยประชุมสามัญนิติบัญญัติ (มาตรา 159)
12. กำหนดเวลาสมัยประชุมสามัญของรัฐสภาเป็นเวลาหนึ่งร้อยยี่สิบวัน (มาตรา 160)
13. การเรียกประชุม การเปิด และการปิดประชุมรัฐสภา (มาตรา 161)
14. การเข้าชื่อร้องขอให้เรียกประชุมรัฐสภาสมัยวิสามัญ (มาตรา 163)
15. การเสนอร่างพระราชบัญญัติโดยสมาชิกสภาผู้แทนราษฎรหรือคณะรัฐมนตรี (มาตรา 169)
16. การเข้าชื่อของผู้มีสิทธิเลือกตั้งจำนวนไม่น้อยกว่าห้าหมื่นคนเพื่อขอให้รัฐสภาพิจารณากฎหมาย (มาตรา 170)
17. การดำเนินการเกี่ยวกับร่างพระราชบัญญัติหรือร่างพระราชบัญญัติประกอบรัฐธรรมนูญที่ถูกแก้ไขจนกลายเป็นร่างพระราชบัญญัติเกี่ยวกับการเงิน (มาตรา 171)
18. การเสนอร่างพระราชบัญญัติต่อสภาผู้แทนราษฎร (มาตรา 172)
19. การดำเนินการเกี่ยวกับร่างพระราชบัญญัติที่คณะรัฐมนตรีระบุในนโยบายที่แถลงต่อรัฐสภา แต่สภามีมติไม่เห็นชอบ (มาตรา 173)
20. การพิจารณาร่างพระราชบัญญัติหรือร่างพระราชบัญญัติประกอบรัฐธรรมนูญของสภาผู้แทนราษฎรและวุฒิสภา (มาตรา 174)
21. การพิจารณาร่างพระราชบัญญัติหรือร่างพระราชบัญญัติประกอบรัฐธรรมนูญของวุฒิสภา (มาตรา 175)
22. การดำเนินการเกี่ยวกับการร่างพระราชบัญญัติหรือร่างพระราชบัญญัติประกอบรัฐธรรมนูญที่ต้องยับยั้งไว้ (มาตรา 176)
23. การให้ศาลรัฐธรรมนูญวินิจฉัยว่าร่างพระราชบัญญัติหรือร่างพระราชบัญญัติประกอบรัฐธรรมนูญมีหลักการเดียวกับร่างพระราชบัญญัติหรือร่างพระราชบัญญัติประกอบรัฐธรรมนูญที่ต้องยับยั้งไว้หรือไม่ (มาตรา 177)
24. การพิจารณาร่างรัฐธรรมนูญแก้ไขเพิ่มเติมร่างพระราชบัญญัติ หรือร่างพระราชบัญญัติประกอบรัฐธรรมนูญที่รัฐสภายังมิได้ให้ความเห็นชอบต่อไปได้ใหม่ (มาตรา 178)

25. การพิจารณาร่างพระราชบัญญัติงบประมาณรายจ่ายประจำปีงบประมาณของสภาผู้แทนราษฎร (มาตรา 180)
26. การตั้งกระทู้ถามรัฐมนตรี (มาตรา 183)
27. การตั้งกระทู้ถามสด (มาตรา 184)
28. การยื่นญัตติเพื่อขอเปิดอภิปรายไม่ไว้วางใจนายกรัฐมนตรี (มาตรา 185)
29. การยื่นญัตติเพื่อขอเปิดอภิปรายไม่ไว้วางใจรัฐมนตรีเป็นรายบุคคล (มาตรา 186)
30. การเข้าชื่อขอเปิดอภิปรายทั่วไปในวุฒิสภา (มาตรา 187)
31. การประชุมเปิดเผยและการประชุมลับของสภาผู้แทนราษฎรและวุฒิสภา หรือการประชุมร่วมกันของรัฐสภา (มาตรา 188)
32. การทำงานและอำนาจหน้าที่ของคณะกรรมการประจำสภาผู้แทนราษฎรและวุฒิสภา (มาตรา 189)
33. การตั้งกรรมาธิการวิสามัญพิจารณาร่างพระราชบัญญัติที่มีสาระสำคัญเกี่ยวกับสตรีเป็นจำนวนหนึ่งในสาม (มาตรา 190)
34. การประชุมร่วมกันของรัฐสภา (มาตรา 193)
35. นายกรัฐมนตรีต้องแต่งตั้งจากสมาชิกสภาผู้แทนราษฎรและคณะรัฐมนตรีมีจำนวนไม่เกินสามสิบหกคน (มาตรา 201)
36. การเลือกนายกรัฐมนตรีในที่ประชุมสภาผู้แทนราษฎร (มาตรา 202)
37. การห้าม ส.ส. ดำรงตำแหน่งรัฐมนตรีในขณะเดียวกัน (มาตรา 204)
38. การเข้าประชุมในที่ประชุมสภาของรัฐมนตรีโดยไม่มีสิทธิออกเสียงลงคะแนน (มาตรา 210)
39. การแถลงนโยบายต่อรัฐสภาโดยไม่มี การลงมติความไว้วางใจ (มาตรา 211)
40. ความรับผิดชอบของรัฐมนตรีต่อสภาผู้แทนราษฎร (มาตรา 212)
41. คณะรัฐมนตรีขอฟังความคิดเห็นของสมาชิกสภาผู้แทนราษฎรและสมาชิกวุฒิสภา (มาตรา 213)
42. การให้ประชาชนออกเสียงประชามติ (มาตรา 214)
43. การพ้นจากตำแหน่งของคณะรัฐมนตรี (มาตรา 215)
44. การสิ้นสุดจากตำแหน่งของรัฐมนตรี (มาตรา 216)
45. การให้รัฐมนตรีพ้นจากความเป็นรัฐมนตรี (มาตรา 217)

46. การตราพระราชกำหนดกรณีเพื่อความปลอดภัยสาธารณะหรือความมั่นคงทางเศรษฐกิจ (มาตรา 218)
47. การตราพระราชกำหนดกรณีจำเป็นเร่งด่วนเกี่ยวกับกฎหมายภาษีอากรหรือเงินตรา (มาตรา 220)
48. พระราชอำนาจในการตราพระราชกฤษฎีกา (มาตรา 221)
49. พระราชอำนาจในการประกาศสงครามเมื่อได้รับความเห็นชอบของรัฐสภา (มาตรา 223)
50. พระราชอำนาจในการทำหนังสือสัญญากับนานาประเทศ (มาตรา 224)
51. การจัดตั้งกระทรวง ทบวง กรม ขึ้นใหม่ (มาตรา 230)
52. การถอดถอนบุคคลออกจากตำแหน่งโดยวุฒิสภา (มาตรา 303)
53. การเข้าชื่อร้องขอเพื่อให้วุฒิสภามีมติถอดถอนบุคคลออกจากตำแหน่ง (มาตรา 304)
54. การลงมติของวุฒิสภาให้ถอดถอนบุคคลออกจากตำแหน่ง (มาตรา 307)
55. การแก้ไขเพิ่มเติมรัฐธรรมนูญ (มาตรา 313)

จากประเด็นดังกล่าว จึงเห็นได้ว่า การใช้อำนาจอธิปไตยของพรรคการเมือง โดยผ่านสถาบันรัฐสภา ในกรณีของประเทศไทยที่ปกครองในระบอบประชาธิปไตยระบบรัฐสภานั้น ได้ให้ความสำคัญในการใช้อำนาจของรัฐสภาในการตรวจสอบการทำงานของฝ่ายบริหาร เป็นไปตามหลักการของการปกครองในระบอบรัฐสภาที่ว่า “รัฐบาลจะบริหารงานอยู่ได้ ราบเท่าที่สภาให้ความไว้วางใจ” การใช้อำนาจนิติบัญญัติดังกล่าวนี้ได้เหมาะสม ครอบคลุมได้เพียงพอ ก็ย่อมหมายถึง การใช้อำนาจอ้างกล่าวนี้ได้เต็มที่ของพรรคการเมืองด้วย ทั้งนี้ เพราะคงปฏิเสธไม่ได้ว่าสมาชิกที่เป็นองค์ประกอบของรัฐสภา นั่นก็คือสมาชิกของพรรคการเมืองที่มีอยู่ในระบบนั่นเอง คงแต่เป็นการแบ่งแยกเท่านั้นที่มีการระบุว่า เป็นสมาชิกพรรคฝ่ายรัฐบาลหรือสมาชิกพรรคฝ่ายค้าน อย่างไรก็ตามแล้วแต่ กล่าวสำหรับบทบาทการทำงานของพรรคการเมืองโดยตรงตามที่มีระบุอยู่ตามกฎหมายรัฐธรรมนูญนั้น จะได้กล่าวถึงต่อไปในภาคที่ 3 บทที่ 1 ในส่วนของกฎหมายรัฐธรรมนูญกับพรรคการเมือง

บทที่ 3

ระบบการเลือกตั้งกับพรรคการเมือง

การเลือกตั้ง หมายถึง การเลือกบุคคลเพื่อเป็นตัวแทนตนในกรณีต่างๆ ตามที่กฎหมายกำหนด ซึ่งก็มีทั้งการเลือกตั้งโดยตรง และการเลือกตั้งโดยอ้อม นอกจากนี้ ยังมีนักวิชาการได้ให้คำจำกัดความเกี่ยวกับการเลือกตั้งไว้ ดังนี้

การเลือกตั้ง หมายถึง รูปแบบหนึ่งของการมีส่วนร่วมที่เปิดโอกาสให้แก่สามัญชนโดยทั่วไป และการมีสิทธิที่จะมีส่วนร่วมทุกๆ ไปในกิจการสาธารณะของการเลือกตั้ง และยังเป็นสัญลักษณ์อย่างหนึ่ง que แสดงให้เห็นถึงความเป็นพลเมือง¹

การเลือกตั้ง หมายถึง กิจกรรมที่สำคัญยิ่งในกระบวนการทางการเมืองและการปกครอง เพราะการเลือกตั้งเป็นการแสดงออกซึ่งเจตจำนงของประชาชน ในการปกครองประเทศ เจตจำนงปรากฏอยู่ในลักษณะของการเรียกร้อง (Demand) หรือสนับสนุน (Support) ต่อการตัดสินใจทั้งหลายในระบบการเมือง²

ดังนั้น จึงเห็นได้ว่าการเลือกตั้งเป็นหนทางที่พรรคการเมือง ซึ่งถือเป็นพาหนะของสมาชิกรัฐสภาที่จะอาศัยในการเข้ามามีอำนาจรัฐ ใช้การเลือกตั้งเป็นสะพานเชื่อมอำนาจรัฐดังกล่าวนี้ กับอาณัติหรือความต้องการ เจตจำนงของประชาชนซึ่งจะแสดงออกมาในเวลาที่มีการเลือกตั้งเป็นคราวๆ ไป สิ่งสำคัญคือการเลือกตั้งจะต้องให้ประชาชนมีส่วนร่วมทางการเมือง โดยการออกเสียงลงคะแนนตามความเห็นของตนเองโดยเป็นไปอย่างอิสระว่าจะเลือกผู้ใดเป็นผู้แทนของตนเข้าไปใช้อำนาจอธิปไตย บริหารกิจการของประเทศ ผู้ที่ได้รับการเลือกตั้งนั้นจะเป็นผู้ที่สมัครใจเสนอตัวมาให้ประชาชนเลือกและผู้ที่ได้รับคะแนนเสียงส่วน

¹David Butler, and others. **Democracy at the Polls : A Comparative Study of Competitive National Elections.** Washington D.C. : American Enterprise institute for Public Policy Research, 1987.

²พรศักดิ์ ผ่องแผ้ว. การเลือกตั้งกับการพัฒนาทางการเมืองไทย. ในสาขาวิชารัฐศาสตร์ มหาวิทยาลัยสุโขทัยธรรมาธิราช, เอกสารการสอนชุดวิชา ปัญหาการพัฒนาการเมืองไทย นนทบุรี : โรงพิมพ์มหาวิทยาลัยสุโขทัยธรรมาธิราช, พ.ศ. 2534.

ใหญ่จะเป็นผู้ที่ได้รับการยอมรับว่าเป็นผู้แทนของประชาชนทั้งหมดมีสิทธิตามที่ได้รับมอบหมายจากประชาชนให้เข้าร่วมเป็นรัฐบาลในการบริหารประเทศ นอกจากนี้ ยังอาจกล่าวได้ว่า “หัวใจของระบอบประชาธิปไตยคือการเลือกตั้ง หัวใจของการเลือกตั้งคือการมีพรรคการเมือง” ดังนั้น การเลือกตั้งจะต้องเปิดกว้าง และเป็นไปอย่างทั่วถึงเพื่อให้สมาชิกพรรคการเมืองที่อาสาจะลงสมัคร และประชาชนมีโอกาสได้ลงสมัครรับเลือกตั้ง และเลือกตั้งอย่างกว้างขวาง ไม่ปิดกัน ทั้งนี้ สิทธิตามระบอบประชาธิปไตยในการเลือกตั้ง ยังรวมถึงสิทธิในการถอดถอนผู้ที่ตนเลือกตั้งเข้าไปอีกด้วย³ ซึ่งถือเป็นการเข้าร่วมตามระบอบประชาธิปไตยในอีกด้านหนึ่ง (Political participation) อันเป็นกลไกที่จะแสดงออกซึ่งเจตจำนงของประชาชนในการเรียกร้อง หรือสนับสนุนให้มีการกระทำหรือละเว้นการกระทำอย่างใดอย่างหนึ่ง ในทางการเมืองหรือการตัดสินใจในนโยบายสาธารณะที่จะมีผลกระทบต่อประชาชน โดยประชาชนทั่วไปเลือกผู้แทนหรือพรรคการเมืองที่มีอุดมการณ์ นโยบาย และมีวิสัยทัศน์ที่สอดคล้องกับตน ด้วยความคาดหวังว่าผู้แทนหรือพรรคการเมืองที่ตนเลือกให้ไปใช้อำนาจอธิปไตยแทนตนนั้น จะนำอุดมการณ์และแนวนโยบายไปบริหารประเทศ พิทักษ์ รักษาผลประโยชน์ของตนเอง และไปใช้อำนาจอธิปไตยแทนตนเองด้วยความชอบธรรม

หลักเกณฑ์ในการเลือกตั้ง⁴

ไม่ว่าจะเป็นการเลือกตั้งในระดับชาติหรือการเลือกตั้งในระดับท้องถิ่น การเลือกตั้งนั้นๆ จะต้องมียุทธศาสตร์ประกอบดังต่อไปนี้ เพื่อเป็นการชี้ให้เห็นถึงความชอบธรรมในการจัดให้มีการเลือกตั้ง

1. หลักความอิสระแห่งการเลือกตั้ง (Freedom of election) ปราศจากการบังคับหรือกระทำการใดๆ ที่เป็นเหตุให้การเลือกตั้งถูกบิดเบือนไปจากเจตจำนงที่แท้จริงของผู้ออกเสียงเลือกตั้ง

³กรณีการถอดถอนนี้ปรากฏอยู่ในรัฐธรรมนูญฉบับปัจจุบัน พ.ศ. 2540 มาตรา 303-305 ซึ่งเป็นสิทธิที่ควบคู่กับสิทธิการเลือกตั้งตามทฤษฎีสัญญาประชาคมที่เมื่อผู้ปกครองได้รับมอบอำนาจหรือความต้องการของประชาชนแล้ว ไม่สามารถที่จะสนองตอบความต้องการนั้นได้ กลับละเมิดสัญญาประชาคมอีก ก็ชอบที่ผู้เป็นประชาชนจะถอดถอนได้

⁴วิชา ไซยสาร. ระบบการเลือกตั้งกับการเมืองไทย. สำนักพิมพ์นิติธรรม, พ.ศ. 2544. พิมพ์ครั้งที่ 2 หน้า 12-13.

2. หลักการเลือกตั้งตามกำหนดระยะเวลา (Periodic election) ต้องมีช่วงเวลาที่เหมาะสม วาระในการดำรงตำแหน่ง เพื่อเปิดโอกาสให้พรรคการเมืองหรือกลุ่มการเมืองอื่นมีโอกาสเข้ามาแข่งขันได้ อาจเป็น 4 ปี หรือ 5 ปี

3. หลักการเลือกตั้งอย่างแท้และยุติธรรม (Genuine election) ต้องมีการเลือกตั้งที่บริสุทธิ์ ยุติธรรม และเป็นไปตามกฎหมาย ตามที่คณะกรรมการการเลือกตั้งกำหนด รวมทั้งเปิดโอกาสให้มีการคัดค้านได้ หากการเลือกตั้งนั้นไม่บริสุทธิ์อย่างแท้จริง

4. หลักการออกเสียงทั่วไป (Universal suffrage) ต้องให้มีการเลือกตั้งอย่างทั่วถึง เว้นแต่จะมีข้อจำกัดความไม่ทั่วถึงที่ยอมรับกันได้โดยทั่วไป เช่น ผู้เยาว์ หรือคนวิกลจริต ไม่สามารถเลือกตั้งได้

5. หลักการเลือกตั้งอย่างเสมอภาค (Equal suffrage) บุคคลที่มีสิทธิออกเสียงเลือกตั้ง มีสิทธิคนละหนึ่งเสียง และคะแนนเสียงทุกคะแนนมีน้ำหนักเท่ากัน

วิธีการเลือกตั้ง

วิธีการเลือกตั้งมีด้วยกัน 2 วิธี คือ

1. การเลือกตั้งโดยตรง (Direct Election) หมายถึง การเลือกตั้งที่ประชาชนผู้มีสิทธิออกเสียงเลือกตั้ง ได้ใช้วิจารณญาณของคนเลือกผู้สมัครรับเลือกตั้งในแต่ละตำแหน่งโดยตรง คะแนนเสียงที่ได้รับจากการเลือกตั้งจะเป็นเครื่องวัดว่าผู้สมัครรับเลือกตั้งคนใดจะชนะการเลือกตั้งในครั้งนั้นๆ เช่น การเลือกตั้งสมาชิกสภาผู้แทนราษฎรของประเทศไทยเป็นการเลือกตั้งโดยตรง

2. การเลือกตั้งโดยอ้อม (Indirection Election) หมายถึง การที่ประชาชนผู้มีสิทธิเลือกตั้งคณะบุคคลคณะหนึ่งเข้าทำหน้าที่เลือกตั้งแทนตน (Election College) เป็นการมอบหมายสิทธิในการเลือกตั้งให้แก่คณะบุคคลที่ทำการเลือกตั้งโดยเด็ดขาด การเลือกตั้งวิธีนี้ใช้ในกรณีที่เห็นว่าคณะบุคคลที่เข้าไปทำการเลือกตั้งนั้น จะมีสติปัญญา ความรู้ความสามารถในการใช้วิจารณญาณได้ดีกว่า อันจะเป็นหลักประกันได้ว่าประชาชนจะได้ผู้แทนที่ดี มีความสามารถอย่างแน่นอน ซึ่งประเทศไทยเคยมีการเลือกตั้งโดยอ้อมเพียงครั้งเดียว คือ การเลือกตั้งครั้งแรก ในวันที่ 15 พฤศจิกายน 2476 ซึ่งเป็นในช่วงเวลาแรกที่ประเทศไทยใช้รัฐธรรมนูญชั่วคราวในการปกครองประเทศ พ.ศ. 2475 จึงจำเป็นต้องมีคณะบุคคลที่สรรหาบุคคลที่จะเป็นผู้เหมาะสมในการดำรงตำแหน่งสภานิติบัญญัติแห่งชาติ

ประเภทของการเลือกตั้ง

การพิจารณาแบ่งประเภทของการเลือกตั้งนั้นอาจใช้หลักเกณฑ์ต่างๆ ได้หลายวิธี เช่น ลักษณะที่มาของการจัดการเลือกตั้ง การกำหนดเขตเลือกตั้ง วิธีการคิดคะแนน เป็นต้น แต่ในที่นี้จะแบ่งประเภทของการเลือกตั้งโดยถือหลักเกณฑ์ตามลักษณะที่มาของการจัดการเลือกตั้ง

การแบ่งประเภทของการเลือกตั้งตามที่มาของการเลือกตั้งนั้น ในที่นี้ขอแบ่งเป็น 2 ประเภท ดังนี้

1. การเลือกตั้งทั่วไป (General - Election)

การเลือกตั้งทั่วไป หมายถึง การเลือกตั้งที่ผู้มีสิทธิออกเสียงเลือกตั้งทั่วประเทศมาลงคะแนนเสียงพร้อมๆ กัน การเลือกตั้งทั่วไปมี 2 กรณี คือ ครบวาระที่จะต้องมีการเลือกตั้ง และยุบสภาผู้แทนราษฎร ซึ่งการเลือกตั้งทั่วไปนี้จะเป็นเครื่องชี้วัดกระแสความคิดเห็นทางการเมืองของประชาชนได้เป็นอย่างดี แต่จะชี้วัดได้มากน้อยเพียงใด ขึ้นอยู่กับระบบพรรคการเมืองของประเทศนั้นๆ อาทิเช่น ประเทศในระบบสองพรรคการเมือง การเลือกตั้งทั่วไปจะเป็นกิจกรรมทางการเมืองที่เป็นเครื่องชี้วัดว่า ประชาชนยังคงสนับสนุนรัฐบาลเดิมอีกหรือไม่ สำหรับประเทศที่เป็นระบบหลายพรรคการเมือง ลักษณะการจัดตั้งรัฐบาลเป็นรัฐบาลผสม ผลการเลือกตั้งทั่วไปไม่อาจชี้วัดได้ชัดเจนว่า ประชาชนต้องการรัฐบาลเดิมหรือรัฐบาลใหม่ได้ เพราะการจัดตั้งรัฐบาลขึ้นอยู่กับการรวบรวมเสียงข้างมากของพรรคการเมืองต่างๆ หลังจากการเลือกตั้งได้หรือไม่ อย่างไรก็ตาม การเลือกตั้งทั่วไปก็ยังเป็นภาพสะท้อนความคิดเห็นวัฒนธรรมทางการเมือง และแนวโน้มของกระแสความคิดเห็นทางการเมืองของประชาชนในประเทศหรือในเขตเลือกตั้งนั้นๆ ได้เป็นอย่างดี เช่น ความแตกต่างของจำนวนผู้ใช้สิทธิเลือกตั้งในเขตเมืองกับชนบท ปริมาณและลักษณะการซื้อสิทธิ - ขายเสียงในเขตเลือกตั้งต่างๆ ความนิยมพรรคการเมืองใดพรรคการเมืองหนึ่งในเขตกรุงเทพมหานครกับส่วนภูมิภาคอื่นๆ เป็นต้น

2. การเลือกตั้งซ่อม (By - Election)

ในกรณีที่ผู้แทนราษฎรขาดจากสมาชิกภาพ เช่น ตาย ลาออก หรือเพราะเหตุอื่นๆ ก็จะมีการเลือกตั้งซ่อมให้ได้ผู้แทนราษฎรมาแทนที่ผู้ที่พ้นสภาพการเป็นผู้แทนราษฎร แต่บางตำราก็ได้แยกการเลือกตั้งซ่อมในกรณีที่มีคำพิพากษาหรือคำวินิจฉัยของสภานิติบัญญัติว่าการเลือกตั้งที่ผ่านมาไม่เป็นไปโดยชอบ ซึ่งเป็นการขาดสมาชิกภาพกรณีหนึ่งให้

เป็นการเลือกตั้งอีกประเภทหนึ่งเรียกว่า “การเลือกตั้งซ้ำ” (Re-election) การเลือกตั้งซ่อมนี้อาจจะมีความสำคัญไม่เท่ากับการเลือกตั้งทั่วไป อย่างไรก็ตาม การเลือกตั้งซ่อมในเขตเลือกตั้งที่ประชาชนมีความสนใจทางการเมืองอยู่บ้างแล้ว การเลือกตั้งซ่อมก็จะเป็นเครื่องมือในการวัดความนิยมพรรคการเมืองใดพรรคการเมืองหนึ่งหรือรัฐบาลได้

กล่าวสำหรับวิธีการและระบบการเลือกตั้งซึ่งตั้งที่ได้กล่าวแล้วในตอนต้นว่ามีความสำคัญและจำเป็นต่อพรรคการเมืองในการอาศัยการเลือกตั้งระบบการเลือกตั้ง วิธีการเลือกตั้งในการเป็นสะพานเชื่อมไปสู่อำนาจรัฐ ในการผลักดันนโยบายแนวคิดในการพัฒนาประเทศ

วิธีการแบ่งเขตเลือกตั้ง (Delineation of Constituency)

ความสำคัญของการแบ่งเขตเลือกตั้งอยู่ที่ความต้องการที่จะทำให้การเลือกตั้งที่จะเกิดขึ้นนั้น มิได้มีข้อได้เปรียบหรือข้อเสียเปรียบเกิดขึ้น ในบรรดาพรรคการเมืองที่ส่งผู้สมัครรับเลือกตั้ง จึงต้องมีการจัดประชากรผู้มีสิทธิออกเสียงเลือกตั้งให้ได้สัดส่วนกับจำนวนผู้แทนตามที่รัฐธรรมนูญหรือกฎหมายเลือกตั้งกำหนดให้มีได้ในเขตเลือกตั้งนั้นๆ นอกจากนี้ ก็คำนึงถึงในด้านภูมิศาสตร์ เพื่อแบ่งเขตเลือกตั้งต่อไป โดยอาจจำแนกออกได้ 2 รูปแบบ ดังนี้⁵

1. การแบ่งเขตเลือกตั้ง โดยอาจกระทำเป็นการแบ่งเขตเลือกตั้ง เขตละหลายคนหรือรวมเขต (Multimember Constituency) นั่นคือ การกำหนดเขตการปกครองเป็นเขตเลือกตั้งที่ให้แต่ละเขตเลือกตั้งมีผู้แทนได้มากกว่าหนึ่งคนขึ้นไป โดยมีผู้มีสิทธิออกเสียงเลือกตั้งในแต่ละเขตมีสิทธิออกเสียงลงคะแนนเลือกผู้แทนได้ตามที่รัฐธรรมนูญหรือกฎหมายเลือกตั้งกำหนดให้มีได้ในเขตนั้นๆ เช่น ฝรั่งเศส เบลเยียม นอร์เวย์ จอร์แดน ออสเตรีย และ สวิตเซอร์แลนด์

ข้อดีของการแบ่งเขตเลือกตั้งแบบเขตละหลายคนหรือรวมเขต

1. การแบ่งเขตเลือกตั้งแบบเขตละหลายคนหรือรวมเขต เป็นการแบ่งเขตเลือกตั้งที่สะดวก และปราศจากข้อถกเถียงในเรื่องความเป็นธรรม ในการแบ่งเขตเลือกตั้ง เพราะเขตการปกครองหรือเขตทางการเมืองนั้นได้กำหนดไว้ตายตัวแล้ว และเมื่อมีการแบ่งเขตการปกครองใหม่ ก็ต้องมีขั้นตอนการพิจารณาเพื่อความเหมาะสมและเป็นเหตุผลทางการปกครอง

⁵วิชา ไชยสาร. เรื่องเดียวกัน. หน้า 17-41.

2. ผู้มีสิทธิออกเสียงเลือกตั้งไม่จำเป็นต้องเลือกผู้แทนทั้งหมด ตามที่รัฐธรรมนูญหรือกฎหมายเลือกตั้งกำหนดให้มีได้ในเขตนั้นๆ จากพรรคการเมืองพรรคเดียวเท่านั้น โดยอาจเลือกจากพรรคหนึ่งพรรคใดหรือพรรคอิสระพรรคเดียวหรือผสมกันก็ได้ จึงเป็นการเลือกตั้งที่ไม่จำกัดความเป็นอิสระของผู้มีสิทธิออกเสียงเลือกตั้ง

ข้อเสียของการแบ่งเขตเลือกตั้งแบบเขตละหลายคนหรือรวมเขต

1. สิทธิทางการเมืองของผู้มีสิทธิออกเสียงเลือกตั้งไม่เท่าเทียมกัน ซึ่งไม่ตรงกับหลักการ one man one vote กล่าวคือ ผู้มีสิทธิออกเสียงเลือกตั้งในเขตเลือกตั้งที่มีผู้แทนได้มากกว่าจะมีสิทธิทางการเมืองมากกว่าผู้มีสิทธิออกเสียงเลือกตั้งในเขตที่มีผู้แทนได้น้อยกว่า เพราะไม่อาจจะกำหนดให้แต่ละเขตเลือกตั้งมีจำนวนประชากรเท่าเทียมหรือใกล้เคียงกันตามหลักการได้ ในแต่ละเขตเลือกตั้งจึงมีจำนวนผู้แทนไม่เท่ากัน ทำให้เกิดความไม่เสมอภาคเรื่องคะแนนเสียง เพราะผู้มีสิทธิออกเสียงเลือกตั้ง 1 คน มีสิทธิออกเสียงเลือกตั้งมากกว่า 1 เสียง

2. ผู้มีสิทธิออกเสียงเลือกตั้งจะเลือกผู้แทนจากพรรคการเมืองหนึ่งพรรคการเมืองใดหรือพรรคอิสระผสมกันก็ได้ จึงอาจจะก่อให้เกิดระบบหลายพรรค และทำให้รัฐบาลขาดเสถียรภาพได้

นอกจากนี้ ยังมีการแบ่งเขตเลือกตั้งแบบเขตละหนึ่งคนหรือแบ่งเขต (Single-member Constituency) นั่นคือ

การแบ่งเขตเลือกตั้งให้แต่ละเขตมีผู้แทนได้เพียงคนเดียว โดยประชาชนผู้มีสิทธิออกเสียงเลือกตั้งมีสิทธิเลือกผู้สมัครรับเลือกตั้งจากผู้สมัครรับเลือกตั้งหลายคนได้เพียงคนเดียว ซึ่งการแบ่งเขตเลือกตั้งต้องให้มีจำนวนประชากรตามที่รัฐธรรมนูญหรือกฎหมายเลือกตั้งกำหนด และคำนึงถึงความเป็นธรรมทางภูมิศาสตร์ด้วย

ข้อดีของการแบ่งเขตเลือกตั้งแบบเขตละหนึ่งคนหรือแบ่งเขต

1. ส่งเสริมให้ผู้แทนกับประชาชนในท้องถิ่นมีความสัมพันธ์กันอย่างใกล้ชิด และดูแลประชาชนได้อย่างทั่วถึง เนื่องจากเขตเลือกตั้งมีขนาดเล็กและมีผู้แทนได้เพียงคนเดียว ทำให้เข้าใจปัญหาและความต้องการของประชาชนได้ดี ส่งผลให้เกิดการกระจายความเจริญไปสู่ส่วนภูมิภาค ทำให้การปกครองด้วยระบบผู้แทนสามารถตอบสนองต่อความเป็นอยู่ของประชาชนยิ่งขึ้น

2. ส่งเสริมให้ผู้ที่มีความรู้ความสามารถและปรารถนาจะมีอาชีพทางการเมือง แต่ฐานะทางเศรษฐกิจไม่เอื้ออำนวยให้มีโอกาสสมัครรับเลือกตั้งได้ เพราะเขตเลือกตั้งมีขนาดเล็กทำให้ค่าใช้จ่ายในการหาเสียงน้อยลง

3. ผู้มีสิทธิออกเสียงเลือกตั้งแต่ละคนมีสิทธิออกเสียงเลือกตั้งเท่าเทียมกัน โดยผู้มีสิทธิออกเสียงเลือกตั้ง 1 คน มีสิทธิออกเสียงเลือกตั้งได้ 1 เสียง เป็นไปตามหลักการ one man one vote

4. ประชาชนมีสิทธิเลือกผู้สมัครรับเลือกตั้งได้เพียงหนึ่งคนเท่านั้น ฉะนั้น มีแนวโน้มที่ประชาชนจะเลือกผู้สมัครรับเลือกตั้งจากพรรคการเมืองที่มีโอกาสจัดตั้งรัฐบาล มากกว่าพรรคเล็ก จะทำให้เกิดระบบสองพรรคใหญ่หรือใกล้เคียงได้

ข้อเสียของการแบ่งเขตเลือกตั้งแบบเขตละหนึ่งคนหรือแบ่งเขต

1. เขตเลือกตั้งเล็กลงทำให้สะดวกต่อการใช้กลวิธีในการเอาชนะคู่แข่งในการเลือกตั้ง โดยการพยายามแบ่งเขตเลือกตั้งให้ครอบคลุมถึงพื้นที่ที่ผู้สมัครรับเลือกตั้งผู้หนึ่งมีคะแนนนิยมมากที่สุด หรือการก่อกวนจริตในการเลือกตั้งด้วยวิธีการต่างๆ เช่น การซื้อเสียง การโกงคะแนนเลือกตั้ง เป็นต้น จึงจะเกิดข้อถกเถียงกันมากขึ้นและนำไปสู่การแข่งขันและความขัดแย้งที่รุนแรงยิ่งขึ้น

2. หากนำวิธีการคิดคะแนนแบบเสียงข้างมากเป็นหลักเกณฑ์ในการคิดคะแนนตัดสินชัยชนะของผู้สมัครรับเลือกตั้งในแต่ละเขตเลือกตั้งก็เป็นไปได้ว่าผู้แทนที่ได้รับเลือกตั้งโดยจากการเลือกตั้งแบบเขตละหนึ่งคนหรือแบ่งเขตนี้จะไม่ได้เสียงส่วนใหญ่ของเขตเลือกตั้ง เช่น อาจได้เพียง 40% ของคะแนนเสียงทั้งหมดหรือน้อยกว่า โดยที่ผู้สมัครรับเลือกตั้งคนอื่น ๆ ได้น้อยกว่านั้น จึงมักจะถูกมองว่าไม่เป็นธรรม เพราะมีคะแนนเสียงจำนวนมากที่สูญหายไปโดยไม่มีผู้แทน และเป็นไปได้ที่พรรคการเมืองซึ่งได้รับเลือกตั้งมากกว่ากึ่งหนึ่งของจำนวนผู้แทนทั้งหมดจะได้คะแนนเสียงจากผู้ลงคะแนนเสียงเลือกตั้งไม่ถึงกึ่งหนึ่ง

2. การไม่แบ่งเขตเลือกตั้งหรือมีเขตเลือกตั้งเขตเดียว หลักการที่สำคัญของการกำหนดเช่นนี้ คือ ผู้ที่มีสิทธิออกเสียงเลือกตั้งทุกคน ทั่วราชอาณาจักรมีสิทธิลงคะแนนเสียงเลือกตั้งเท่าเทียมกันคนละ 1 เสียง และมีเขตเลือกตั้งเพียงเขตเดียวทั่วประเทศ ทั้งนี้เพื่อป้องกันการได้เปรียบเสียเปรียบซึ่งกันและกันในระหว่างบรรดาพรรคการเมืองที่ลงสมัครรับเลือกตั้ง ทั้งในแง่ภูมิศาสตร์ เขตการปกครอง และประชากร ในบางประเทศอาจนำระบบบัญชีรายชื่อมาใช้ (list system หรือ party list) รวมทั้งนำระบบวิธีการคิดคะแนนแบบ

สัดส่วนที่ให้ความสำคัญกับทุกคะแนนเสียงมาใช้ ดังเช่นกรณีประเทศเยอรมันนี และญี่ปุ่น รวมทั้งกรณีระบบผู้แทนแบบบัญชีรายชื่อ 100 คน ของไทยด้วย (Proportional Representation) ออกเสียงเลือกตั้งทุกๆ คน เช่น พรรค ก ได้คะแนน 60% ของผู้มาลงคะแนนเสียงทั้งหมดก็ควรได้ที่นั่ง 60% ของจำนวนผู้แทนทั้งหมด

ข้อดีของการไม่แบ่งเขตเลือกตั้งหรือมีเขตเลือกตั้งเขตเดียว

1. ส่งเสริมให้ประชาชนมีส่วนร่วมทางการเมืองมากที่สุด โดยผู้มีสิทธิออกเสียงเลือกตั้งทุกคนจะมีสิทธิลงคะแนนเสียงเลือกตั้งเท่าเทียมกัน คะแนนทุกๆ คะแนนจึงไม่สูญเสียไป ซึ่งจะก่อให้เกิดความเป็นธรรมมากที่สุด

2. การสมัครรับเลือกตั้งเพื่อให้คนทั้งประเทศเลือกในนามพรรคการเมืองนั้น พรรคการเมืองและผู้สมัครรับเลือกตั้งจะต้องหาเสียงทั้งประเทศ ภาพพจน์ของพรรคการเมือง ความนิยมที่พรรคการเมืองได้รับจากประชาชน และวินัยของพรรคการเมืองจะเป็นปัจจัยสำคัญในการเลือกตั้ง ผู้แทนที่ได้รับเลือกตั้งจึงมักจะต้องอยู่ในวินัยพรรคมากกว่าการเลือกตั้งแบบแบ่งเขต ซึ่งเป็นการส่งเสริมให้วินัยของพรรคการเมืองเข้มแข็งขึ้น

3. เปิดโอกาสให้ผู้สมัครรับเลือกตั้งที่มีความรู้ความสามารถและเป็นที่ยอมรับระดับชาติมากขึ้น เช่น อาจารย์ ผู้บริหารระดับชาติ และผู้ที่มีประสบการณ์กว้างขวาง โดยพรรคการเมืองจะได้ผู้สมัครรับเลือกตั้งที่มีคุณภาพมากขึ้น และบุคคลที่เป็นที่รู้จักหรือมีอิทธิพลเฉพาะในท้องถิ่นเท่านั้น จะไม่อาจช่วยให้ได้รับคะแนนเสียงในระดับชาติได้

4. การเลือกตั้งตามสัดส่วนหรือระบบบัญชีรายชื่อพรรคทั่วประเทศมิได้เลือกผู้ใดผู้หนึ่งโดยเฉพาะ การซื้อเสียงอาจจะทำได้แต่ต้องลงทุนมหาศาล จึงคาดว่า การซื้อเสียงจะลดลงอย่างมาก และพรรคการเมืองอาจต้องเปลี่ยนกลยุทธ์ในการหาเสียง โดยเปลี่ยนจุดเน้นการหาเสียงให้พรรคมากกว่าเฉพาะตัวบุคคล และใช้สื่อมวลชนมากกว่าการเดินทางหาเสียง โดยผู้สมัครรับเลือกตั้งเอง

ข้อเสียของการไม่แบ่งเขตเลือกตั้งหรือมีเขตเลือกตั้งเขตเดียว

1. มักจะมีแนวโน้มทำให้เกิดระบบหลายพรรค เนื่องจากพรรคเล็กๆ ที่ได้คะแนนเสียงจากแต่ละท้องถิ่นเพียงเล็กน้อย แต่รวมกันในระดับชาติแล้วอาจจะเป็นแชน หากไม่มีกฎหมายระบุว่า พรรคการเมืองที่ได้คะแนนต่ำกว่า 5% ของคะแนนเสียงทั่วประเทศจะไม่ได้ที่นั่งในสภา ก็จะทำให้เกิดพรรคเล็กพรรคน้อยมากมาย

2. เมื่อผู้สมัครรับเลือกตั้งได้รับการเลือกตั้งแล้วก็เป็นผู้แทนของประชาชนทุกคนทั้งประเทศไม่ใช่ผู้แทนของจังหวัดหรือท้องถิ่นใด ทำให้ขาดความผูกพันระหว่างประชาชนในพื้นที่กับผู้แทน จึงไม่สอดคล้องกับหลักการของระบบผู้แทน

การแบ่งเขตเลือกตั้งที่กล่าวมาแล้วทั้งหมดนั้น ไม่มีรูปแบบใดที่ดีที่สุด โดยแต่ละรูปแบบจะมีข้อดีและข้อเสียที่แตกต่างกันไป เช่น การแบ่งเขตเลือกตั้งแบบแบ่งเขตอาจจะไม่ยุติธรรมกับคะแนนเสียงของคนกลุ่มน้อย แต่จะส่งเสริมระบบผู้แทน การไม่แบ่งเขตเลือกตั้งและนำวิธีการคิดคะแนนตามระบบสัดส่วนมาใช้ จะให้ความยุติธรรมต่อคะแนนเสียงทุกคะแนน แต่ไม่ตรงกับหลักการของระบบผู้แทน ดังนั้น หากจะเลือกรูปแบบบริสุทธิ์รูปแบบใดรูปแบบหนึ่งขึ้นมาใช้ หรือประยุกต์ใช้หรือผสมผสานกันก็ต้องพิจารณาว่ามีความเหมาะสมกับสภาพการณ์ของสังคมนั้นๆ ด้วยหรือไม่

วิธีการคิดคะแนน

วิธีการคิดคะแนนและการแบ่งเขตเลือกตั้งเป็นองค์ประกอบสำคัญของระบบการเลือกตั้งต่างๆ เป็นปัญหาที่ถกเถียงกันมาก โดยเฉพาะวิธีการคิดคะแนน เนื่องจากวิธีการคิดคะแนนนั้นเกี่ยวข้องกับความยุติธรรม และโอกาสที่พรรคการเมืองหรือผู้สมัครรับเลือกตั้งจะได้รับเลือกตั้ง และอาจทำให้มีจำนวนพรรคการเมืองมากหรือน้อย ดังนั้น การปฏิรูปการเมืองจึงต้องพยายามคิดค้นผสมผสานวิธีการคิดคะแนนกับการแบ่งเขตเลือกตั้งให้เกิด "ระบบการเลือกตั้ง" ใหม่ที่สอดคล้องกับสภาพแวดล้อมทางการเมือง เศรษฐกิจ และสังคม หรือระบบการเลือกตั้งที่สำคัญๆ มี 2 ระบบ ได้แก่

1. ระบบการเลือกตั้งแบบเสียงข้างมาก (Majority Electoral System)

ระบบการเลือกตั้งแบบเสียงข้างมากเป็นระบบการเลือกตั้งที่ตัดสินให้ผู้สมัครรับเลือกตั้งที่ได้รับคะแนนเสียงมากที่สุด ตามจำนวนผู้แทนที่รัฐธรรมนูญหรือกฎหมายเลือกตั้งกำหนดให้มีในเขตเลือกตั้งนั้น เป็นผู้ได้รับเลือกตั้งซึ่งตัดสินความเป็นผู้แทนจากการได้รับความสนับสนุนจากผู้ออกเสียงเลือกตั้งส่วนมาก จึงอาจมีเสียงส่วนใหญ่ ระบบการเลือกตั้งแบบเสียงข้างมากที่สำคัญๆ มีด้วยกัน 3 รูปแบบ ดังนี้

1.1 ระบบการเลือกตั้งแบบเสียงข้างมากรอบเดียวหรือเสียงข้างมากอย่างง่าย (Simple majority System)

ระบบการเลือกตั้งแบบเสียงข้างมากรอบเดียวหรือเสียงข้างมากอย่างง่าย หมายถึง การตัดสินให้ผู้สมัครรับเลือกตั้งที่ได้รับคะแนนเสียงมากที่สุด ตามจำนวน

ผู้แทนที่รัฐธรรมนูญหรือกฎหมายเลือกตั้งกำหนดให้มีได้ในเขตเลือกตั้งนั้นเป็นผู้ได้รับเลือกตั้ง โดยไม่คำนึงว่าจะแนเสียงที่ได้จะเป็นจำนวนเท่าไร และเป็นคะแนนเสียงข้างมากเด็ดขาดหรือไม่ (First-Past-the-post system) เป็นระบบการเลือกตั้งที่เก่าแก่ที่สุด ซึ่งใช้ในประเทศอังกฤษตลอดมาและส่วนใหญ่ยังคงใช้กันอยู่ในประเทศที่พูดภาษาอังกฤษ โดยมักจะใช้ควบคู่กับการแบ่งเขตเลือกตั้งแบบแบ่งเขต ระบบการเลือกตั้งแบบเสียงข้างมากรอบเดียวหรือเสียงข้างมากอย่างง่ายเป็นระบบที่บริหารการเลือกตั้งได้สะดวก เหมาะกับการปกครองในระบบสองพรรค โดยประเทศนั้นๆ จะมีวิวัฒนาการของระบบพรรคการเมืองมายาวนานแล้ว และการแข่งขันทางการเมืองเพื่อครองครองอำนาจในการปกครองและบริหารประเทศเป็นกิจกรรมของพรรคการเมืองใหญ่ๆ เพียงสองพรรค พรรคเล็กพรรคน้อยอื่นๆ เป็นเพียงส่วนประกอบของระบบเท่านั้น การแข่งขันการเลือกตั้งจึงเป็นวิธีการสรรหาผู้นำทางการเมือง หรือรัฐบาล และการมอบอำนาจความชอบธรรมในการเลือกตั้งให้แก่พรรคที่ได้เสียงข้างมาก ซึ่งระบบการเลือกตั้งระบบนี้จะสร้างความมั่นคงให้แก่ระบบสองพรรค และเป็นอุปสรรคต่อการเติบโตของพรรคที่สาม ตัวอย่างที่เด่นชัด คือ ประเทศอังกฤษ

ข้อสังเกต เนื่องจากเป็นระบบสองพรรคซึ่งผู้สมัครรับเลือกตั้งหรือพรรคการเมืองมีจำนวนน้อย ดังนั้น นโยบายหรืออุดมการณ์จึงอาจจะไม่สอดคล้องกับความต้องการของประชาชนทีเดียว หากเลือกพรรคการเมืองที่สามก็มักจะเสียคะแนนเปล่า จึงเป็นการบีบบังคับให้ประชาชนเลือกพรรคใหญ่พรรคใดพรรคหนึ่ง ดังนั้น จึงมีความไม่เป็นธรรมสูง และยังผลให้ผู้มีสิทธิออกเสียงเลือกตั้งที่เลือกพรรคที่สามจำนวนมาก ไม่มีผู้แทนของตนในสภาสามัญ เพราะการตัดสินใจให้ผู้ใดคะแนนมากกว่าเป็นผู้ชนะเด็ดขาด โดยไม่คำนึงว่าชนะมากน้อยเพียงใด ทำให้คะแนนที่ลงให้ผู้สมัครคนอื่นๆ สูญเปล่า

ระบบการเลือกตั้งเสียงข้างมากรอบเดียวหรือเสียงข้างมากอย่างง่ายจึงเป็นกลไกที่ซ้ารงรักษาระบบสองพรรคไว้ โดยจะต่อต้านการแตกแยกของพรรคการเมืองเก่า และการก่อตัวของพรรคการเมืองใหม่โดยอัตโนมัติ ซึ่งพรรคการเมืองใหม่จะก่อตัวได้อย่างมั่นคง 2 กรณี คือ เมื่อได้รับความสนับสนุนจากท้องถิ่นจำนวนมาก แต่ก็จะถูกจำกัดตัวเองในท้องที่ภูมิศาสตร์ดั้งเดิมของตน จึงขยายอิทธิพลได้ช้าและยากเย็น และเมื่อต้องมีการจัดระเบียบองค์การพรรคการเมืองระดับชาติอย่างเข้มแข็ง มีพลังมากพอที่จะผลักดันพรรคการเมืองให้หลุดหน้าไปได้ พรรคการเมืองเล็กๆ จะถูกขจัดหรือถอยร่นไปอยู่ในระดับท้องถิ่น โอกาสเติบโตและยกฐานะขึ้นเป็นพรรคที่สองได้ ตัวอย่างเช่น พรรคสังคมนิยมในประเทศแองโกลแซกซอน เป็นต้น

ประเด็นที่ว่าแบบเสียงข้างมากรอบเดียวหรือเสียงข้างมากอย่างง่ายนี้จะสร้างระบบสองพรรคขึ้นได้ในประเทศที่ยังไม่เคยมีระบบสองพรรคมาก่อนนั้นขึ้นอยู่กับข้อเท็จจริงที่ว่า วัฒนธรรมทางการเมืองและสภาพแวดล้อมทางสังคมของประเทศนั้นๆ มีแนวโน้มที่จะเกิดระบบสองพรรคหรือไม่ กล่าวคือ ระบบสองพรรคจะต้องเกิดจากกลไกทางการเมืองและสภาพแวดล้อมทางสังคม โดยพรรคการเมืองต่างๆ จะเป็นพรรคมวลชนที่มีประชาชนจำนวนมากเป็นฐานให้ความสนับสนุนพรรค ก็จะก่อให้เกิดระบบสองพรรคได้อย่างไม่มีปัญหา

1.2 ระบบการเลือกตั้งแบบเสียงข้างมากสองรอบ (Absolute Majority System)

ระบบการเลือกตั้งเสียงข้างมากสองรอบ เป็นการตัดสินใจให้ผู้สมัครรับเลือกตั้งที่ได้รับคะแนนเสียงข้างมากเด็ดขาด (Absolute Majority) คือ ต้องเกินกว่าครึ่งหนึ่ง (มากกว่า 50%) ของผู้ใช้สิทธิเลือกตั้งที่เป็นบัตรดี และหากในการเลือกรอบแรกไม่มีผู้ใดได้รับคะแนนเสียงข้างมากเด็ดขาด จะต้องมีการลงคะแนนเสียงเลือกตั้งอีกรอบหนึ่ง (Second ballot) โดยปกติจะเว้นระยะห่างจากการเลือกตั้งครั้งแรกประมาณ 1 สัปดาห์ ซึ่งในการเลือกรอบสองนี้เป็นระบบเลือกตั้งแบบเสียงข้างมากธรรมดา ผู้ที่ได้รับคะแนนเสียงมากที่สุด โดยไม่จำเป็นต้องเป็นเสียงข้างมากเด็ดขาดจะเป็นผู้ได้รับเลือกตั้ง ระบบการเลือกตั้งแบบเสียงข้างมากสองรอบเป็นระบบการเลือกตั้งที่แสดงถึง “ความเป็นผู้แทนราษฎร” ได้ดีกว่าแบบเสียงข้างมากธรรมดา เพราะผู้แทนในระบบนี้จะได้รับเสียงข้างมากจากผู้มาลงคะแนนเสียงเลือกตั้งจริงๆ ผู้แทนที่ได้รับเลือกโดยระบบนี้จึงมีความภาคภูมิใจมากกว่าระบบแรก เหมาะกับประเทศที่มีพรรคการเมืองหลายพรรคประชาชนสามารถเลือกพรรคการเมืองหรือผู้สมัครรับเลือกตั้งที่มีอุดมการณ์หรือนโยบายตรงกับความต้องการของตนมากที่สุด และตัดคนที่ตนต้องการน้อยออกไป ถ้าผู้สมัครรับเลือกตั้งในพรรคการเมืองที่ตนสนับสนุนได้คะแนนเสียงเกินกว่าครึ่งหนึ่งของผู้มาออกเสียงเลือกตั้ง ตนก็ได้ผู้แทนตามที่ต้องการ แต่ถ้าไม่มีผู้สมัครรับเลือกตั้งในพรรคการเมืองที่ตนสนับสนุนได้คะแนนเสียงตามที่กำหนดไว้ก็จะต้องมีการลงคะแนนเสียงรอบสอง ซึ่งผู้ออกเสียงเลือกตั้งจะต้องตัดสินใจให้ดีเพื่อมิให้การลงคะแนนเสียงสูญเปล่า ในทางปฏิบัติผู้สมัครรับเลือกตั้งที่มีวิสัยทัศน์คล้ายๆ กันจะเป็นพันธมิตรกัน ก็ย่อมจะสละพรรค หรือผู้สมัครที่ไม่มีทางได้รับเลือกตั้ง และจะมาสนับสนุนพรรคการเมืองหรือผู้สมัครรับเลือกตั้งที่เห็นว่า มีวิสัยทัศน์และนโยบายทางการเมืองที่รับได้

แม้ว่าระบบการเลือกตั้งแบบเสียงข้างมากสองรอบนี้จะทำให้ความเป็นธรรมแก่ผู้สมัครรับเลือกตั้งมากขึ้น และช่วยลดจำนวนพรรคการเมืองลง เพราะในการเลือกตั้งรอบที่สองพรรคการเมืองต่างๆ จะรวมกัน แต่ในการรวมกันนั้นจะไม่ทำลายแนวโน้มเดิมของแต่ละพรรค เพียงแต่รวมกันเป็นพันธมิตรชั่วคราวเพื่อเอาชนะคู่แข่งในลักษณะที่พรรคหนึ่งถอนตัวออกในเขตเลือกตั้งหนึ่งและอีกพรรคหนึ่งก็ซัดเซย โดยการถอนตัวออกจากเขตเลือกตั้งอื่น การรวมตัวของพรรคต่างๆ นั้นไม่จำเป็นต้องรวมกันถาวรหรือแน่นแฟ้น เนื่องจากแต่ละพรรคยังมีความหวังในการเลือกตั้งรอบแรกอยู่ จำนวนพรรคจึงไม่ลดลง

ระบบการเลือกตั้งนี้เป็นระบบที่มีประสิทธิภาพในประเทศที่มีระบบการเมืองและพรรคการเมืองมั่นคง และมีวิวัฒนาการมายาวนาน ดังนั้น ในประเทศที่มีระบบการเมืองยังไม่มีเสถียรภาพและระบบพรรคการเมืองยังไม่เป็นที่ยอมรับของประชาชนทั่วไป ประชาชนยังได้รับการขัดเกลาด้านอุดมการณ์ทางการเมืองอยู่ในระดับต่ำ ระบบการเลือกตั้งระบบนี้จะยังไม่อาจแก้ปัญหาได้ การยึดตัวบุคคล การซื้อสิทธิ - ขายเสียงได้ การเรียกร้องให้ประชาชนต้องไปใช้สิทธิเลือกตั้งถึงสองรอบก็เป็นสิ่งที่หวังได้ยาก เนื่องจากในสังคมที่สำนักทางการเมืองของประชาชนยังไม่สุ่งพ้อ การเลือกตั้งรอบที่สองอาจจะมีการทุ่มเงินซื้อเสียงมากยิ่งขึ้นและอาจจะนำไปสู่อาชญากรรมทางการเมืองได้ ดังนั้น การพิจารณาว่าระบบการเลือกตั้งระบบใดดีหรือไม่อย่างไรนั้น จะต้องพิจารณาถึงสภาพสิ่งแวดล้อมทางสังคมและวัฒนธรรมทางการเมืองของสังคมนั้นๆ ด้วย

1.3 ระบบการเลือกตั้งแบบผสมระหว่างแบบเสียงข้างมากรอบเดียวหรือเสียงข้างมากอย่างง่ายกับเสียงข้างมากสองรอบ (Alternative of Preferential Voting System)

ระบบการเลือกตั้งแบบผสมระหว่างแบบเสียงข้างมากรอบเดียวหรือเสียงข้างมากอย่างง่ายกับเสียงข้างมากสองรอบเป็นระบบการเลือกตั้งที่กำหนดเขตเลือกตั้งแบบแบ่งเขตๆ ละหนึ่งคน ซึ่งผู้มีสิทธิออกเสียงเลือกตั้งแต่ละคนจะเลือกผู้สมัครรับเลือกตั้งที่ตนต้องการ โดยเลือกผู้สมัครรับเลือกตั้งที่ต้องการมากที่สุดเป็นหมายเลข 1 และผู้สมัครรับเลือกตั้งที่ต้องการน้อยลงมาเป็นหมายเลข 2, 3, 4 ฯลฯ ตามลำดับ จนหมดจำนวนผู้สมัครรับเลือกตั้งในเขตนั้น ถ้าผลปรากฏว่าผู้สมัครรับเลือกตั้งคนใดได้รับเลือกตั้งที่ระบุให้เป็นหมายเลข 1 เกินกว่า 50% ของผู้ออกเสียงเลือกตั้งที่เป็นบัตรดี ผู้สมัครรับเลือกตั้งคนนั้นก็จะได้เป็นผู้แทนทันที หากไม่มีผู้ใดได้คะแนนเสียงเกินกว่า 50% ของผู้ออกเสียงเลือก

ตั้งที่เป็นบัตรดีผู้สมัครรับเลือกตั้งที่ได้รับเลือกตั้งที่ระบุให้เป็นหมายเลข 1 น้อยที่สุดจะถูกตัดออกไป แต่จะนำคะแนนที่ผู้ออกเสียงเลือกตั้งระบุให้เป็นหมายเลข 2 มาบวกให้แก่ผู้สมัครรับเลือกตั้งคนอื่นๆ ที่ได้คะแนนสูงกว่าใครที่ได้คะแนนสูงกว่า โดยได้มากกว่า 50% ก่อน ก็จะได้เป็นผู้แทน หากยังไม่มีใครได้คะแนนถึงอีกก็จะนำคะแนนที่ผู้ออกเสียงเลือกตั้งระบุให้เป็นหมายเลข 3 มาบวกต่อไป และทำเช่นนี้ต่อไปเรื่อยๆ จนกว่าจะมีผู้สมัครรับเลือกตั้งคนใดคนหนึ่งได้คะแนนเกิน 50%

สรุปแล้วระบบการเลือกตั้งแบบเสียงข้างมากรอบเดียวหรือเสียงข้างมากอย่างง่ายจะใช้กับการแบ่งเขตๆ ละหนึ่งคนหรือเขตละหลายคนก็ได้ แต่ระบบการเลือกตั้งแบบเสียงข้างมากสองรอบและแบบผสมจะใช้กับเขตละหนึ่งคน หากจะใช้ระบบการเลือกตั้งแบบสองรอบกับเขตละหลายคนก็ต้องใช้วิธีการเลือกตั้งแบบบัญชีรายชื่อทั้งบัญชี นั่นคือ เป็นการแข่งขันกันระหว่างบัญชีหรือทีมหรือพรรคการเมือง ซึ่งระบบการเลือกตั้งแบบผสมระหว่างเสียงข้างมากรอบเดียวหรือเสียงข้างมากอย่างง่ายกับเสียงข้างมากสองรอบ ปัจจุบันใช้ในการเลือกตั้งสมาชิกสภาผู้แทนราษฎรของประเทศออสเตรเลีย

ข้อสังเกต ระบบการเลือกตั้งแบบผสมนี้ประชาชนมีโอกาสเลือกผู้แทนที่เป็นผู้แทนของตนได้มากกว่าสองแบบแรก และคะแนนเสียงที่ผู้มีสิทธิออกเสียงเลือกตั้งลงคะแนนให้ผู้สมัครรับเลือกตั้งจะไม่สูญเปล่า เพราะผู้สมัครรับเลือกตั้งที่ถูกระบุว่าต้องการเป็นอันดับ 2 ควรจะได้รับการพิจารณาด้วย และคนที่ได้คะแนนน้อยที่สุดก็สมควรจะถูกคัดออกเพราะไม่ได้เป็นผู้แทนของเสียงข้างมาก

แต่อย่างไรก็ตาม ระบบการเลือกตั้งแบบนี้พรรคการเมืองเสียงข้างน้อยจะไม่มีโอกาสเป็นผู้แทน ตัวอย่างเช่น ในการแข่งขันเลือกตั้งมีพรรคการเมืองอยู่ 4 พรรค คือพรรค ก กับพรรค ข เป็นพรรคใหญ่ และพรรค ค กับพรรค ง เป็นพรรคเล็ก ในการออกเสียงทั่วไป (popular vote) พรรค ค อาจได้คะแนนรวมถึง 25% แต่ได้ที่สาม หรือที่สุดท้ายในเกือบทุกเขตเลือกตั้ง ดังนั้น ผู้สนับสนุนพรรค ค จะไม่มีผู้แทนในสภาเลย

2. ระบบการเลือกตั้งแบบสัดส่วน (Proportional Representation System หรือ PR)

ระบบการเลือกตั้งแบบสัดส่วนเป็นระบบการเลือกตั้งที่ใช้กันอยู่ในยุโรปตะวันตกที่แบ่งเขตเลือกตั้งแบบรวมเขตหรือเขตละหลายคน ซึ่งเป็นระบบการเลือกตั้งที่พยายามเชื่อมโยงที่นั่งกับคะแนนเสียงที่ได้รับให้เป็นสัดส่วนมากกว่าระบบการเลือกตั้งแบบเสียง

ข้างมากของการเลือกตั้งแบบแบ่งเขต เรียกอีกชื่อหนึ่งว่า “ระบบบัญชีรายชื่อ” (List System) คิดขึ้นเพื่อแก้ไขข้อบกพร่องของระบบการเลือกตั้งแบบอื่นๆ โดยเชื่อว่าจะให้ความเป็นธรรมแก่ทุกพรรคการเมืองและเปิดโอกาสให้ประชาชนมีส่วนร่วมทางการเมืองมากที่สุด มีความสมดุลและได้สัดส่วนกันระหว่างคะแนนเสียงที่ได้รับกับจำนวนที่นั่งที่พึงจะได้ วิธีการเลือกตั้งจึงยุ่งยากและเหมาะสมกับการแบ่งเขตเลือกตั้งแบบเขตละหลายคนหรือรวมเขต มีระบบพรรคการเมืองแบบหลายพรรคและการแข่งขันการเลือกตั้งเป็นการแข่งขันกันระหว่างพรรคการเมืองหลายพรรค หลักการสำคัญของระบบนี้ก็คือ การกำหนดโควตาหรือจำนวนคะแนนมาตรฐานสำหรับที่นั่ง 1 ที่นั่งในเขตเลือกตั้งหนึ่ง ๆ สำหรับพรรคการเมืองหรือบัญชีรายชื่อต่าง ๆ ที่ส่งสมาชิกสมัครเข้ารับการเลือกตั้งในเขตนั้น ๆ วิธีการกำหนดจำนวนคะแนนที่ใช้ในหลายๆ ประเทศมีความแตกต่างกันออกไป โดยมีหลักเกณฑ์การคิดคะแนนพื้นฐานซึ่งเป็นหัวใจสำคัญของระบบสัดส่วน เพื่อใช้เป็นเกณฑ์คำนวณจำนวนผู้ได้รับการเลือกตั้ง 3 แบบ คือ

1. ออกกฎหมายกำหนดล่วงหน้าถึงจำนวนคะแนนพื้นฐานที่จะได้ผู้แทน 1 คนสำหรับทุกเขตเลือกตั้งไว้ให้แน่นอนก่อนมีการเลือกตั้ง

2. กำหนดเขตเลือกตั้งเป็นหลัก วิธีนี้สะดวก ไม่สับสน และได้รับความนิยมมาก กล่าวคือ นำคะแนนเสียงของผู้ไปใช้สิทธิเลือกตั้งที่เป็นบัตรดีในเขตเลือกตั้งเขตหนึ่งหารด้วยจำนวนผู้แทนตามที่รัฐธรรมนูญหรือกฎหมายเลือกตั้งกำหนดให้มีได้ในเขตนั้นๆ ออกมาเป็นคะแนนพื้นฐานสำหรับที่นั่ง 1 ในเขตเลือกตั้งนั้น เป็นหลักการคำนวณสัดส่วนผู้ได้รับเลือกตั้ง

3. นำคะแนนเสียงของผู้ไปใช้สิทธิเลือกตั้งที่เป็นบัตรดีทั้งประเทศ (ทุกเขตเลือกตั้ง) หารด้วยจำนวนผู้แทนตามที่รัฐธรรมนูญหรือกฎหมายเลือกตั้งกำหนดให้มีทั้งประเทศ ออกมาเป็นคะแนนพื้นฐานสำหรับผู้แทน 1 คนในทุกเขตเลือกตั้ง โดยมีสูตรการคิดที่สำคัญๆ 3 วิธี คือ

1. วิธีการแบบโทมัส แฮร์ (Thomas Hare Method)

$$\text{โควตา} = \frac{\text{จำนวนคะแนนเสียงทั้งหมด (Total Votes)}}{\text{จำนวนที่นั่งทั้งหมด (Total Seats)}}$$

2. วิธีการแบบฮาเกนแบช บิชอฟ (Hagenbach Bischoff Method)

$$\text{โควตา} = \frac{\text{จำนวนคะแนนเสียงทั้งหมด (Total Votes)}}{\text{จำนวนที่นั่งทั้งหมด (Total Seats) + 1}}$$

3. วิธีการแบบดรอป โควต้า (Droop Quota)

$$\text{โควต้า} = \frac{\text{จำนวนคะแนนเสียงทั้งหมด (Total Votes)} + 1}{\text{จำนวนที่นั่งทั้งหมด (Total Seats)} + 1}$$

นอกจากนี้ ก็ยังมีปัญหาในเรื่องของเศษของคะแนน เศษของจำนวนคะแนนที่ยังเหลืออยู่ของแต่ละพรรคการเมืองหรือบัญชีรายชื่อเมื่อรวมกันแล้ว ย่อมเพียงพอสำหรับจำนวนคะแนนมาตรฐานและจำนวนผู้แทนที่เหลือ ระบบการจัดสรรผู้แทนที่เหลือให้แก่พรรคการเมืองหรือบัญชีรายชื่อ จึงต้องมีวิธีคำนวณเศษของคะแนนเหล่านี้ด้วย

1. ระบบเหลือเศษมากที่สุด (Largest Remainder System) หมายถึง การจัดสรรผู้แทนให้แก่พรรคการเมืองโดยพิจารณาจากคะแนนมาตรฐานข้างต้น แต่หากปรากฏว่า ยังมีผู้แทนเหลืออยู่ จำนวนผู้แทนที่เหลืออยู่ก็จะถูกจัดสรรให้แก่พรรคการเมืองที่เหลือเศษคะแนนเสียงข้างมากที่สุด

2. ระบบคะแนนเฉลี่ยมากที่สุด (Highest - average System) เป็นระบบที่ต้องคำนวณหาคะแนนเฉลี่ยสำหรับที่นั่งของแต่ละพรรคการเมืองหรือบัญชีรายชื่อ วิธีการคำนวณที่สำคัญ คือ

2.1 ระบบดองต์ (D'Hondt)

ระบบนี้คิดขึ้นโดยนักคณิตศาสตร์ ชาวเบลเยียม ชื่อ วิคเตอร์ ดองต์ (Victor d'Hondt) เป็นระบบคะแนนเฉลี่ยมากที่สุดซึ่งนิยมกันมาก เพราะง่ายและรวดเร็วสามารถรู้ผลทันที โดยนำคะแนนเสียงของแต่ละพรรคการเมืองได้รับไปหารด้วยตัวเลขตั้งแต่ 1 เป็นต้นไป จนถึงตัวเลขเท่ากับจำนวนพรรคการเมืองหรือบัญชีรายชื่อที่ส่งผู้สมัครเข้ารับเลือกตั้งทั้งหมด เช่น ถ้ามีพรรคการเมืองที่ส่งชื่อผู้สมัครรับเลือกตั้งทั้งหมด 4 พรรค ก็นำตัวเลข 1, 2, 3 และ 4 ไปหารคะแนนเสียงของแต่ละพรรคที่ได้รับ นำผลลัพธ์ที่ได้จากการหารแต่ละครั้งที่ได้ของทุกๆ พรรคการเมืองมาจัดเรียงลำดับจากมากไปหาน้อยจนถึงจำนวนที่นั่งที่พึงจะมี แล้วนำผลลัพธ์สุดท้ายที่ได้ไปหารจำนวนคะแนนเสียงของแต่ละพรรคที่ได้รับ ซึ่งจะได้จำนวนที่นั่งที่แต่ละพรรคพึงได้รับจริง การคำนวณวิธีนี้จะไม่ทำให้มีที่นั่งเหลือให้ต้องจัดสรรเพิ่ม

2.2 ระบบเซนต์ลาเก (Saint - laque System)

เป็นการคำนวณหาคะแนนเฉลี่ยสำหรับที่นั่งของแต่ละพรรคการเมืองหรือบัญชีรายชื่อ โดยคำนวณหาจำนวนที่นั่งที่จะได้รับจากคะแนนมาตรฐาน แล้วเพิ่มจำนวนที่นั่งสมมติเข้าไปอีก 1 ที่นั่ง นำจำนวนที่นั่งที่เพิ่มขึ้นไปหารจำนวนคะแนนเสียงที่พรรคได้รับ ก็จะได้คะแนนเฉลี่ยดังสูตรต่อไปนี้

$$\text{คะแนนเฉลี่ย} = \frac{\text{จำนวนคะแนนเสียงที่ได้รับ}}{\text{จำนวนที่นั่งที่พรรคได้รับ}}$$

จากสูตรการคำนวณหากพรรคใดมีคะแนนเฉลี่ยสูงสุด ก็จะได้รับจัดสรรที่นั่งที่เหลือ ถ้ามีที่นั่งเหลืออยู่เกินกว่า 1 ที่นั่ง จะต้องทำการคำนวณวิธีนี้ทุกครั้งสำหรับที่นั่งที่เหลือแต่ละที่นั่งกรณีที่พรรคการเมืองใดได้รับจัดสรรที่นั่งที่เหลือไปแล้ว ก็ให้เพิ่มจำนวนที่นั่งสมมติเข้าไปอีกในการคำนวณครั้งต่อไปด้วย

ข้อสังเกต ระบบการเลือกตั้งแบบสัดส่วนเป็นระบบที่เป็นธรรมที่สุดเพราะทุกพรรคการเมืองที่ได้รับคะแนนเสียงถึงระดับคะแนนมาตรฐานสามารถได้ที่นั่งเป็นการส่งเสริมพรรคการเมืองเล็กๆ โดยผู้ที่ออกเสียงเลือกตั้งทุกคนมีโอกาสได้ผู้แทนของตน แต่โอกาสในการจัดตั้งรัฐบาลเสียงข้างมากเป็นเรื่องยาก เพราะพรรคการเมืองใดพรรคการเมืองหนึ่งจะต้องได้รับเสียงสนับสนุนอย่างท่วมท้น และต้องเลือกวิธีคำนวณหาที่นั่งที่เอื้ออำนวยต่อพรรคการเมืองใหญ่เช่นระบบคะแนนเฉลี่ยมากที่สุด โดยต่างกับแบบเสียงข้างมากรอบเดียวหรือเสียงข้างมากอย่างง่ายที่พรรคที่เป็นรัฐบาลได้คะแนนเสียงทั่วประเทศไม่ถึง 50% ก็ได้

ระบบการเลือกตั้งแบบสัดส่วนนี้จะไม่ก่อให้เกิดความร่วมมือระหว่างพรรคการเมือง โดยต่างคนต่างหาเสียงเพราะมีโอกาสได้ที่นั่งทำให้เกิดผลเสียในการสร้างวินัยให้แกสมาชิกพรรค สมาชิกพรรคไม่ต้องกลัวว่าตนจะไม่มีโอกาสได้ที่นั่ง และอาจหาทางไปอยู่พรรคอื่น ทำให้แต่ละพรรคการเมืองโฆษณาถึงอุดมการณ์ของพรรคได้เต็มที่

อย่างไรก็ตาม บางประเทศที่ใช้ระบบนี้ได้แก้อุดมการณ์ของเสถียรภาพรัฐบาล เนื่องจากไม่มีเสียงข้างมากในสภา โดยออกกฎหมายกำหนดให้แต่ละพรรคการเมืองต้องได้คะแนนต่ำสุดเท่าไร ถึงจะได้ที่นั่ง เช่น กฎหมายเกี่ยวกับการเลือกตั้งสภายุโรปของฝรั่งเศส กำหนดว่า แต่ละพรรคการเมืองต้องได้เสียงถึง 5% ของผู้ไปใช้สิทธิที่เป็นบัตรดีทั้งหมด เป็นต้น

2.3 ระบบการเลือกตั้งแบบผสมระหว่างแบบเสียงข้างมากรอบเดียวหรือเสียงข้างมากอย่างง่ายกับแบบสัดส่วน (Personalized Proportional Representation)

ระบบการเลือกตั้งแบบผสมระหว่างแบบเสียงข้างมากรอบเดียวหรือเสียงข้างมากอย่างง่ายกับแบบสัดส่วนนี้ หากพิจารณาตามลักษณะการแบ่งเขตเลือกตั้ง ก็คือ นำ

การแบ่งเขตแบบเขตละ 1 คน ซึ่งใช้วิธีการคิดคะแนนเสียงแบบเสียงข้างมากรอบเดียวหรือเสียงข้างมากอย่างง่าย (simple Majority System) ที่กำหนดให้ผู้ที่ได้รับคะแนนเสียงสูงสุดคนแรกเป็นผู้ที่ได้รับเลือกตั้งเป็นผู้แทน ผสมกับการแบ่งเขตแบบเขตละหลายคนที่น่าวิธีการคิดคะแนนตามระบบสัดส่วน (Proportional Representation) ซึ่งเป็น “ระบบบัญชีรายชื่อ” (List System) ที่ผู้ไปใช้สิทธิเลือกตั้งเลือกผู้สมัครรับเลือกตั้งได้เพียงคนเดียวและเพียงพรรคการเมืองเดียวเท่านั้น ทั้งนี้ เพื่อรวมข้อดีของทั้งสองระบบไว้ด้วยกัน โดยเชื่อกันว่าจะจะเป็นระบบที่ส่งเสริมการพัฒนาพรรคการเมืองให้เข้มแข็งได้ ด้วยการแบ่งผู้แทนเป็น 2 ประเภท และให้ประชาชนคนหนึ่งมี 2 คะแนนเสียง ซึ่งคะแนนเสียงที่หนึ่งให้เลือกตัวบุคคลตามหลักเกณฑ์การแบ่งเขต ๆ ละ 1 คน และคะแนนเสียงที่สองให้เลือกพรรคที่นิยม ตามหลักเกณฑ์การแบ่งเขตแบบเขตละหลายคน ซึ่งผู้มีสิทธิเลือกตั้งเลือกผู้สมัครรับเลือกตั้งได้เพียงคนเดียวและเพียงพรรคการเมืองเดียวเท่านั้น โดยการแบ่งเขตแบบเขตละหลายคนอาจจะกำหนดเป็นเขตเดียวทั้งประเทศ หรือที่เรียกว่า “Nation List” หรือกำหนดเป็นเขตใหญ่ๆ หรือที่เรียกว่า “Zone List” ขึ้นอยู่กับความเหมาะสมของแต่ละประเทศ ประเทศเยอรมันตะวันตกเป็นประเทศแรกที่น่าระบบนี้มาใช้ ปัจจุบันเป็นระบบการเลือกตั้งที่ได้รับความสนใจศึกษาค้นคว้า และวิเคราะห์กันเป็นกรณีพิเศษ แต่ก็ยังไม่มีรายละเอียดที่ชัดเจน และเป็นที่น่าห่วงเหมือนกับระบบอื่นๆ ล่าสุดการปฏิรูปการเมืองในประเทศไทยเมื่อ ค.ศ. 1994 ได้นำระบบการเลือกตั้งแบบผสมนี้มาใช้อีกประเทศหนึ่ง แต่มีรายละเอียดปลีกย่อยที่แตกต่างกับประเทศเยอรมัน กรณีประเทศไทยภายหลังการบังคับใช้รัฐธรรมนูญฉบับ พ.ศ. 2540 (ปัจจุบัน) ใช้ระบบการเลือกตั้งแบบดังกล่าวข้างต้น

ข้อสังเกต

1. ส่งเสริมให้ระบบพรรคการเมืองเข้มแข็งขึ้น โดยจำนวนผู้แทนที่ได้รับเลือกตั้งตามระบบสัดส่วนจะทำให้ทราบได้แน่ชัดว่า พรรคการเมืองที่ได้รับคะแนนเสียงมากที่สุด ก็จะเป็นพรรคที่ได้รับความนิยมจากประชาชนสูงสุด ซึ่งมีแนวโน้มสูงที่จะได้เป็นรัฐบาล และหากได้เป็นรัฐบาลก็จะเป็นรัฐบาลของประชาชนอย่างแท้จริง

2. สนับสนุนคำว่า “พรรคการเมืองเป็นที่แสดงออกซึ่งความคิดเห็นทางการเมืองของประชาชน” ซึ่งเป็นการเปิดโอกาสให้ประชาชนเลือกพรรคที่มีนโยบายตรงกับความต้องการของประชาชนเป็นผู้บริหารประเทศได้มากที่สุด

3. เปิดโอกาสให้พรรคได้เลือกสรรบุคคลที่มีคุณวุฒิ ความรู้ ความเชี่ยวชาญในแต่ละด้าน ตลอดจนเป็นผู้มีคุณธรรม เป็นสมาชิกพรรค และนำไปสู่การเป็นผู้แทน โดยไม่ต้องหาเสียงเลือกตั้ง และไม่ได้เป็นผู้แทนโดยการเลือกตั้งจากประชาชนโดยตรง

4. สำหรับผู้แทนที่ได้รับเลือกตั้งโดยตรงจากประชาชนนั้น เป็นผู้ที่ได้รับความนิยมนับจากประชาชน มิได้ทำคะแนนให้พรรคการเมือง จึงไม่ทำให้เกิดการเรียกร้องเอาประโยชน์จากพรรคการเมืองในภายหลัง

5. ข้าราชการ ทหาร ตำรวจ ครู อาจารย์ หรือผู้เชี่ยวชาญต่างๆ อาจได้เป็นผู้แทนโดยไม่ต้องลาออกจากราชการก่อน แต่ต้องลาออกหรือพักราชการชั่วคราวในระหว่างปฏิบัติหน้าที่เป็นผู้แทน

6. เพื่อไม่ให้มีพรรคเล็กพรรคน้อยมาก จึงควรกำหนดหลักเกณฑ์ เช่น กำหนดให้คะแนนเสียงที่เลือกพรรครวมกันแล้วไม่ถึง 5% ของคะแนนเสียงทั้งหมด หรือจำนวนสมาชิกของพรรคที่ไม่ได้รับการเลือกตั้งโดยตรงถึง 5 คน ถือว่าพรรคนั้นไม่ได้รับเลือกตั้ง เป็นต้น

7. ระบบการเลือกตั้งแบบผสมระหว่างแบบเสียงข้างมากรอบเดียวหรือเสียงข้างมากอย่างง่ายกับแบบสัดส่วนนี้ อาจเกิดความสับสนของพรรคการเมืองและผู้มีสิทธิออกเสียงเลือกตั้ง โดยเฉพาะในประเทศที่ประชาชนยังมีความตื่นตัวทางการเมืองไม่สูงนัก และมีระบบพรรคการเมืองที่ยังไม่เข้มแข็ง ยังไม่สามารถจัดการผลประโยชน์ของนักการเมืองในพรรคได้ลงตัว รวมทั้งนักการเมืองยังขาดความชัดเจนและไม่มีความ