

บทที่ 8

การจัดทำแผนภูมิแสดงผลการอ่าน

RMI Reader Profile

เค้าโครงเรื่อง

1. ลักษณะของแผนภูมิแสดงผลการอ่าน
2. การบันทึกข้อมูลลงในแผนภูมิแสดงผลการอ่าน
3. การแปลความหมายแผนภูมิแสดงผลการอ่าน
4. การเตรียมบทเรียนเพื่อสอนซ่อมเสริมการอ่าน

สาระสำคัญ

1. แผนภูมิแสดงผลการอ่าน เป็นที่รวมของข้อมูลต่างๆ ที่จะช่วยให้วิเคราะห์ความสามารถและข้อบกพร่องของผู้อ่านจากการอ่านออกเสียงได้ ในแผนภูมินี้จะประกอบด้วยกราฟแสดงระดับความเข้าใจจากการอ่าน ความสอดคล้องด้านโครงสร้าง และความสอดคล้องด้านเสียงและรูปคำ นอกจากนี้ยังให้ข้อมูลเกี่ยวกับข้อผิดพลาดที่ปรากฏซ้ำ และคะแนนการเล่าเรื่องจากการอ่าน

2. การบันทึกข้อมูลลงในแผนภูมิแสดงผลการอ่าน กระทำได้โดยถ่ายข้อมูลจากแบบบันทึกข้อมูลการอ่านออกเสียง ซึ่งเป็นการวิเคราะห์ลักษณะและรูปแบบของข้อผิดพลาดที่ผู้อ่านได้ทำไว้ในด้านต่างๆ เช่น ด้านเสียง รูปคำ โครงสร้าง และความเข้าใจจากการอ่าน ข้อมูลที่นำมาบันทึกลงในแผนภูมิแสดงผลการอ่าน จะแปลงจากตัวเลขเป็นร้อยละ แสดงระดับความสอดคล้องระหว่างข้อผิดพลาดจากการอ่านในด้านเสียงและรูปคำ โครงสร้างไวยากรณ์และความเข้าใจเพื่อใช้ในการแปลผลการอ่านต่อไป

3. ข้อมูลที่แสดงในแผนภูมิแสดงผลการอ่านจะชี้ให้เห็นรูปแบบของความเข้าใจจากการอ่าน ซึ่งเป็นผลจากที่ผู้อ่านใช้กลวิธีในการอ่านว่าได้ผลมากน้อยเพียงใด และยังบอกให้ทราบถึงความสอดคล้องของข้อผิดพลาดในด้านเสียงและรูปคำ ความสัมพันธ์ด้านโครงสร้างภาษาในส่วนหน้าที่ของคำ และรูปประโยคว่ามีมากน้อยเพียงใด ทำให้ทราบภาพรวมของการอ่านของผู้อ่านในจุดเด่นและจุดด้อยได้ชัดเจน

4. ข้อมูลจากแผนภูมิแสดงผลการอ่าน จะช่วยให้การเตรียมบทเรียนเพื่อสอนซ่อมเสริมแก้ปัญหาของผู้เรียนได้ ว่าเขาควรได้รับการฝึกในด้านใดเพิ่มเติม เป็นต้น ความเข้าใจการอ่าน ด้านการออกเสียง ด้านโครงสร้างประโยค และการใช้กลวิธีการอ่านที่มีประสิทธิภาพต่อไป การวิเคราะห์ข้อผิดพลาดในการอ่านออกเสียงจึงเป็นการศึกษาปัญหาการอ่าน และการส่งเสริม แก้ไขปัญหาการอ่านที่มีเหตุผลและเป็นประโยชน์ในด้านการเรียนการสอน อ่านได้อย่างครบวงจร

จุดประสงค์การเรียนรู้

เมื่อผู้เรียนศึกษาบทเรียนนี้แล้ว จะสามารถ

1. บอกลักษณะของแผนภูมิแสดงผลการอ่านได้ถูกต้อง
2. ทราบขั้นตอนการบันทึกข้อมูลลงในแผนภูมิแสดงผลการอ่านได้ครบถ้วน
3. แปลความหมายแผนภูมิแสดงผลการอ่านได้ถูกต้อง
4. วางแนวทางเตรียมบทเรียนเพื่อแก้ไขปัญหาการอ่านได้เหมาะสม

ในบทเรียนก่อน ๆ ได้เสนอแบบการบันทึกข้อผิดพลาดในการอ่านออกเสียงไว้แล้ว นักศึกษาได้เรียนรู้วิธีการบันทึกข้อมูลข้อผิดพลาดจากการอ่านออกเสียงลงในแบบ RMI แล้ว เพื่อให้การวิเคราะห์ข้อผิดพลาดในการอ่านออกเสียงครบขั้นตอน บรรลุจุดประสงค์ของการศึกษาด้านนี้ ในบทเรียนนี้จึงได้เสนอรูปแบบและลักษณะของแผนภูมิแสดงผลการอ่าน วิธีการบันทึกข้อมูลลงในแผนภูมิ การแปลความหมายข้อมูลจากแผนภูมิ และการเตรียมบทเรียนเพื่อสอนซ่อมเสริมการอ่านต่อไป การวิเคราะห์ข้อผิดพลาดในการอ่านออกเสียงจะครบวงจร ได้ก็ต่อเมื่อมีการนำเอาความรู้ที่ได้จากการศึกษากระบวนการของวิชานี้ไปทดลองใช้ในสถานการณ์จริงด้วยตัวเอง เมื่อถึงขั้นจะเข้าใจปัญหาและกระบวนการของการอ่าน ได้ชัดเจนยิ่งขึ้น

1. ลักษณะของแผนภูมิแสดงผลการอ่าน

แผนภูมิแสดงผลการอ่าน (Reader Profile) (1) ประกอบด้วยส่วนสำคัญดังนี้ (ดูภาพที่ 1,2 ประกอบ)

1. กราฟแสดงปริมาณความคล้ายคลึงกันของเสียงและตัวอักษรระหว่างคำที่นักเรียนอ่านผิดและคำที่นักเรียนอ่านผิดและคำที่ถูกต้อง (Sound-Graphic Relationship Graph)

2. กราฟแสดงปริมาณความสอดคล้องของคำที่นักเรียนอ่านผิดกับประโยค (Grammatical Relationship Graph) ปริมาณความสอดคล้องมีระดับต่าง ๆ ดังนี้

2.1 ความสอดคล้องในระดับมาก (Strength) หมายถึงนักเรียนใช้ทั้งความรู้ด้านโครงสร้างของภาษาและความรู้ด้านความหมายเป็นตัวชี้แนะในการอ่าน

2.2 ความสอดคล้องในระดับปานกลาง (Partial Strength) หมายถึงนักเรียนใช้ความรู้ทางด้านโครงสร้างของภาษาเพียงด้านเดียวเป็นตัวชี้แนะในการอ่าน

2.3 ความสอดคล้องในระดับน้อย (Weakness) หมายถึงนักเรียนไม่ประสบผลสำเร็จในการใช้ความรู้ด้านโครงสร้างของภาษา และความรู้ด้านความหมายเป็นตัวชี้แนะในการอ่านเลย

2.4 ความสอดคล้องในระดับเกินความจำเป็น (Overcorrection) หมายถึงนักเรียนได้ย้อนกลับไปอ่านใหม่ เพื่อแก้ไขคำที่เขาอ่านผิด โดยที่ทั้งคำที่เขาอ่านผิดและคำที่เขาแก้ไขใหม่ต่างก็ทำให้ประโยคนั้นมีความหมายเป็นที่ยอมรับได้ และถูกต้องตามหลักไวยากรณ์ เช่น นักเรียนอ่านคำว่า would not เป็น wouldn't แล้วย้อนกลับมาอ่านใหม่ว่า would not เป็นต้น

3. กราฟแสดงปริมาณการได้ความหมายที่ถูกต้องจากการอ่าน

4. ตารางแสดงปริมาณคำที่นักเรียนอ่านผิดซ้ำ (Repeated and multiple miscues)

กิจกรรมการเรียนรู้ที่ 1

เขียนตอบสั้น ๆ

1. แผนภูมิแสดงผลการอ่านประกอบด้วยส่วนสำคัญ 4 ส่วน คือ

(1)

(2)

(3)

(4)

2. ข้อมูลจากการอ่านออกเสียงช่วยให้เราทราบความรู้ของผู้อ่านด้านใดบ้าง

(1)

(2)

(3)

2. การบันทึกข้อมูลลงในแผนภูมิแสดงผลการอ่าน

หลังจากที่เราได้ข้อมูลจากการอ่านออกเสียงโดยบันทึกลงใน worksheet แล้ว และนำข้อมูลมาวิเคราะห์เพื่อบันทึกในแบบตรวจสอบข้อผิดพลาดในการอ่านออกเสียง (Reading Miscue Inventory Form) แล้ว เราก็จะมีข้อมูลพร้อมที่จะนำมาลงในแผนภูมิแสดงผลการอ่าน (Reader Profile) เป็นรายคนได้

2.1 รูปแบบความเข้าใจการอ่าน (The Comprehension Pattern)

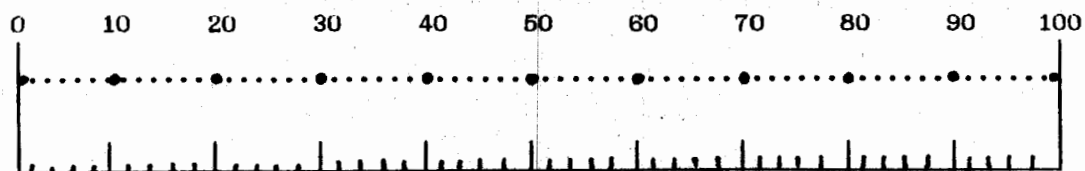
รูปแบบความเข้าใจการอ่านในแผนภูมิแสดงผลการอ่าน จะเป็นกราฟแสดงความสอดคล้องของความเข้าใจของผู้อ่านกับเรื่องราวที่อ่านแบ่งเป็น 3 ลักษณะ คือ

1. จับใจความได้หมด (No Loss)
2. จับใจความได้บางส่วน (Partial Loss)
3. จับใจความไม่ได้เลย (Loss)

การบันทึกข้อมูลลงในกราฟให้เตรียมแผนภูมิเพื่อบันทึกข้อมูลเป็นรายคนตามแบบที่แสดงไว้แล้ว มีข้อที่ควรสังเกตดังนี้

1. ตอนบนของกราฟเป็นเส้นแสดงร้อยละ (Percentage line) จาก 0 ถึง 100 โดยแบ่งเป็นหน่วยละ 10 ตอนล่างเป็นเส้นแสดงความถี่ (Frequency line) ของข้อผิดพลาดที่สำรวจได้ ดังนั้นข้อผิดพลาดจากแบบตรวจสอบฯ จะนำมาแบ่งลงในกราฟนี้ตามจำนวนที่ปรากฏในแบบตรวจสอบโดยแบ่งลงช่วงละ 10 คู่ด้วยจำนวนข้อผิดพลาดในแต่ละแบบ จะเป็นร้อยละของข้อผิดพลาดแต่ละประเภท (ดูตัวอย่าง)

Percentage Line



Frequency Line

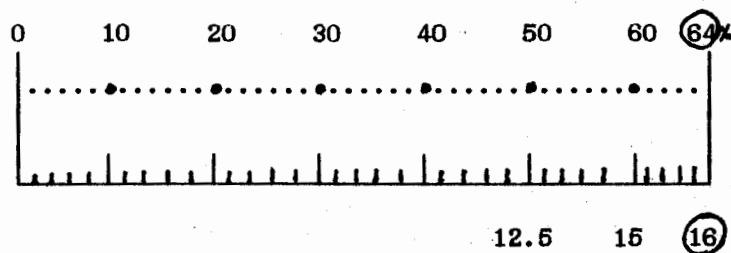
2. เอาข้อมูลจาก Coding Sheet ในหัวข้อ "No Loss" มาดูว่ามีจำนวนรวมเท่าไร และนำข้อมูลนั้นมาลงในกราฟแผนภูมิ ชีตเส้นแบ่งจำนวนความถี่ของ No Loss ลงบน Frequency Line ให้ตรงกับเส้นแสดงร้อยละ คือ 64% และจำนวนข้อผิดพลาด No Loss = 16 จะได้กราฟดังนี้

Partial

No
Loss Loss Loss

Column Total	16	2	7
Percentage	64%	8%	28%
Question Total	25		

Percentage Line

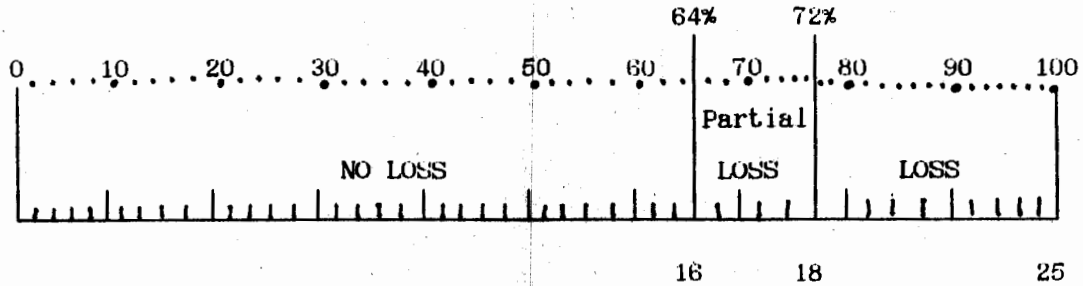


Frequency Line

3. ต่อไปแบ่งเส้นกราฟตามจำนวนข้อผิดพลาดและร้อยละของส่วนต่อไปนี้ คือ Partial Loss ซึ่งมี 8% จำนวนข้อผิดพลาด 2 ก็จะได้จำนวนร้อยละต่อจาก No Loss ดังนี้ $64\% + 8\% = 72\%$ และจำนวน $16 + 12 = 18$

4. จากนั้นทำในส่วนของ Loss ซึ่งมี 28% และจำนวน 7 จะได้เป็นเนื้อที่ของ Loss = $72\% + 28\% = 100\%$ และจำนวน $18 + 7 = 25$ เท่ากับจำนวนทั้งหมดของคำที่อ่านผิดชุดแรก (ดูตัวอย่าง)

Percentage Line



Frequency Line

ภาพที่ 1 แสดงรูปแบบความเข้าใจการอ่าน

จากกราฟนี้จะแสดงรูปแบบความเข้าใจคือ

1. จับใจความได้ทั้งหมด (No Loss) จากข้อผิดพลาด 16 คำ ร้อยละ 64
2. จับใจความได้บางส่วน (Partial Loss) จากข้อผิดพลาด 2 คำ คิดเป็นร้อยละ 8
3. จับใจความไม่ได้เลย (Loss) จากข้อผิดพลาด 7 คำ คิดเป็นร้อยละ 28

2.2 คะแนนจากการเล่าเรื่อง (Retelling Score)

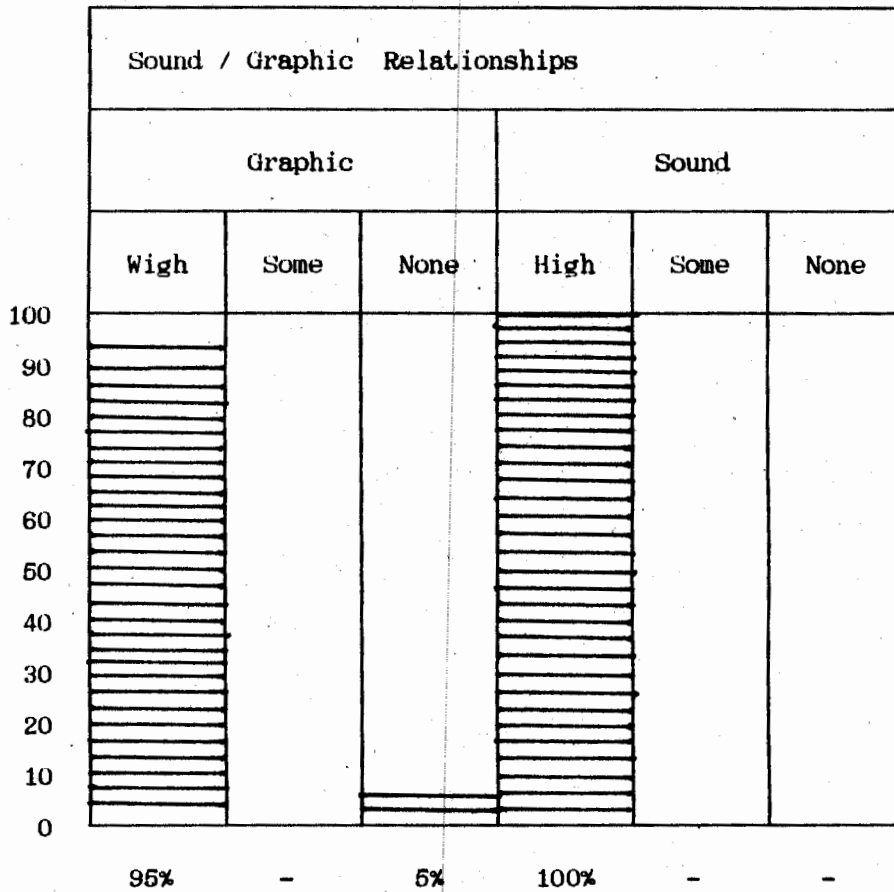
นำคะแนนจากการเล่าเรื่องมาลงไว้ในแผนภูมิแสดงผลการอ่านด้วย

2.3 ปริมาณความคล้ายคลึงกันของตัวอักษรและเสียง

(Graphic and Sound Relationships)

ในส่วนที่ 2 จะเป็นการแบ่งแสดงปริมาณความคล้ายคลึงกันของตัวอักษรและเสียง นำเอาข้อมูลจาก Coding Sheet ช่องที่ 3 และ 4 มาลงในกราฟแท่งของแผนภูมิ ตามตัวเลขบอก ร้อยละของข้อผิดพลาดในช่อง Graphic Similarity และ Sound Similarity ดังตัวอย่าง

	3 Graphic Similarity			4 Sound Similarity		
	Y	P	N	Y	P	N
Column Total	20	-	1	21	-	-
Percentage	95%	-	5%	100%	-	-
Question Total	21			21		

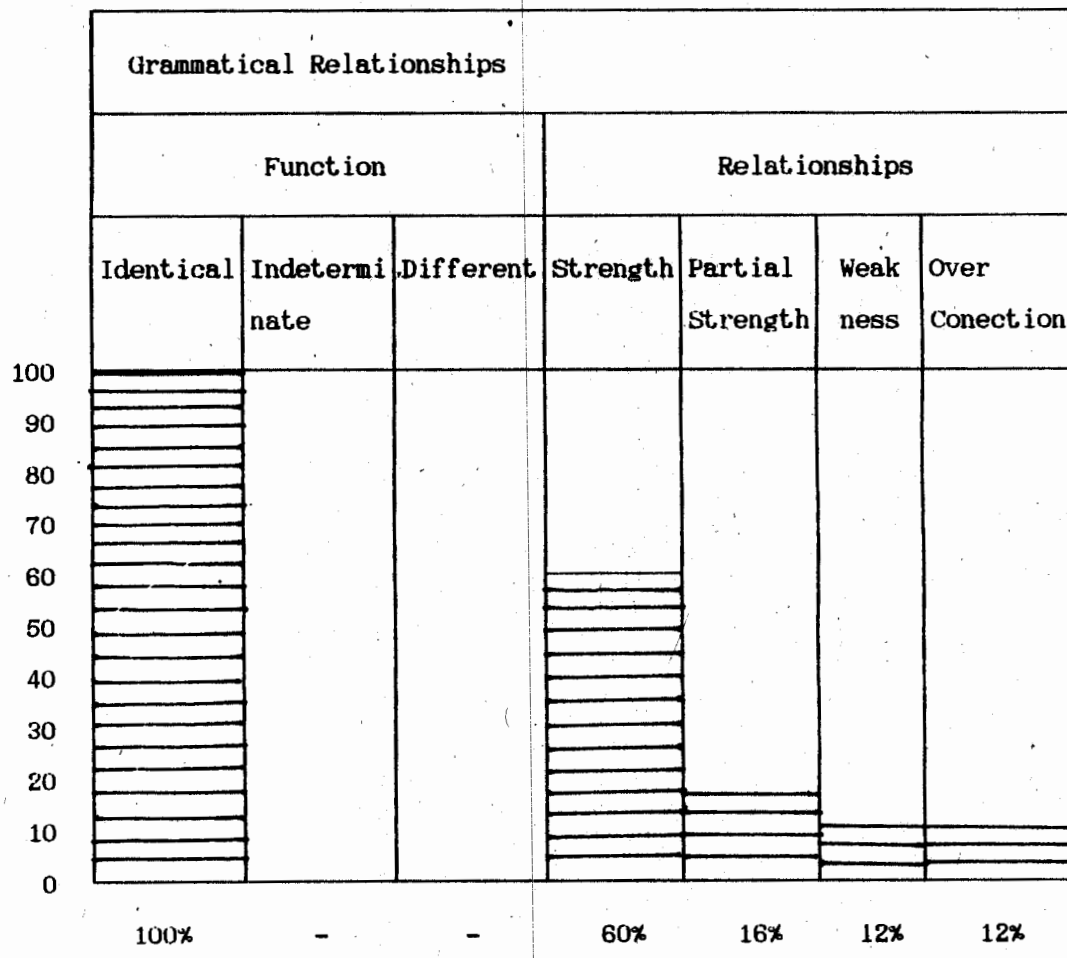


ภาพที่ 2 แสดงปริมาณความคล้ายคลึงกันของตัวอักษรและเสียงระหว่างคำที่ผู้อ่านอ่านผิดและคำที่ถูกต้อง

2.4 ปริมาณความสอดคล้องของคำที่ผู้อ่านอ่านผิดกับประโยค
(Grammatical Relationships)

ส่วนที่ 3 ของแผนภูมิจะเป็นกราฟแท่งแสดงปริมาณความสอดคล้องของคำที่ผู้อ่านอ่านผิดกับประโยคนำเอาข้อมูลจาก Coding Sheet ช่องที่ 5 Grammatical Function และช่อง Grammatical Relationships มาลงในกราฟของแผนภูมิ

	5 Grammatical Function			Grammatical Relationships			
	Y	P	N	Strength	Partial Strength	Weakness	Over Conection
Column Total	21	-	-	15	4	3	3
Percentage	100%	-	-	60%	16%	12%	12%
Question/ Pattern Total		21			25		



ภาพที่ 3 แสดงปริมาณความสอดคล้องของคำที่ผู้อ่านอ่านผิดเมื่อเทียบกับประโยค

3. ปริมาณคำที่ผู้อ่านอ่านผิดซ้ำ (Repeated Miscues)

ข้อมูลที่เป็นประโยชน์อีกส่วนหนึ่งคือปริมาณคำที่ผู้อ่านอ่านผิดซ้ำจะบันทึกไว้ในแผนภูมิแสดงผลการอ่านด้วย ทำให้เราทราบว่าผู้อ่านมีปัญหาในการอ่านคำประเภทใด และคำที่ผิดมีเสียงและตัวอักษรอย่างไรบ้าง การบันทึกคำที่อ่านผิดซ้ำลงในแผนภูมิ ให้ออกจากตัวอย่าง ต่อไปนี้

คำที่อ่านผิดซ้ำ (Repeated Miscues) (2)

Reader	Text	ความถี่ ของคำผิด	ความถี่ ของคำที่ ถูกต้อง	ความถี่ ของการ แก้ไข
\$Simpanzee	Chimpanzee	1	3	0
.	-	3	-	0
The	-	1	-	0
Premack	Premack's	1	1	0
Provex	Proof	1	2	0
Sarah	Sarah	10	10	0
the	a	1	12	0
word	words	1	2	0
sentence	sentences	3	3	0
tease	teach	1	2	0
attat	attached	1	1	0

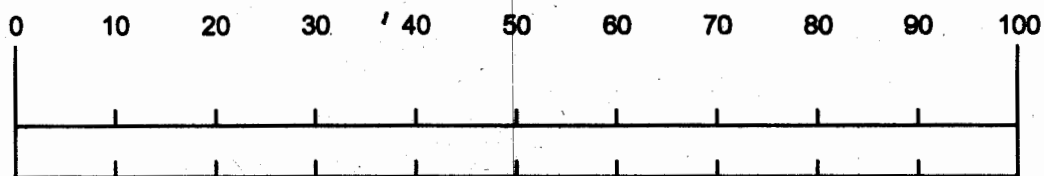
จากปริมาณคำผิดที่อ่านผิดซ้ำมากที่สุดคือ คำว่า Sarah และ sentence ซึ่งเห็นหนักผิดจากคำเดิม sentences นอกนั้นก็มีการเติมพลสตอป . เข้าไปผิดที่ ซึ่งในเรื่องเดิมไม่มี เป็นต้น

กิจกรรมการเรียนรู้ 2

งบันทึกข้อมูลคำอ่านผิดต่อไปนี้ลงในแผนภูมิแสดงผลการอ่านตามหัวข้อที่กำหนดให้

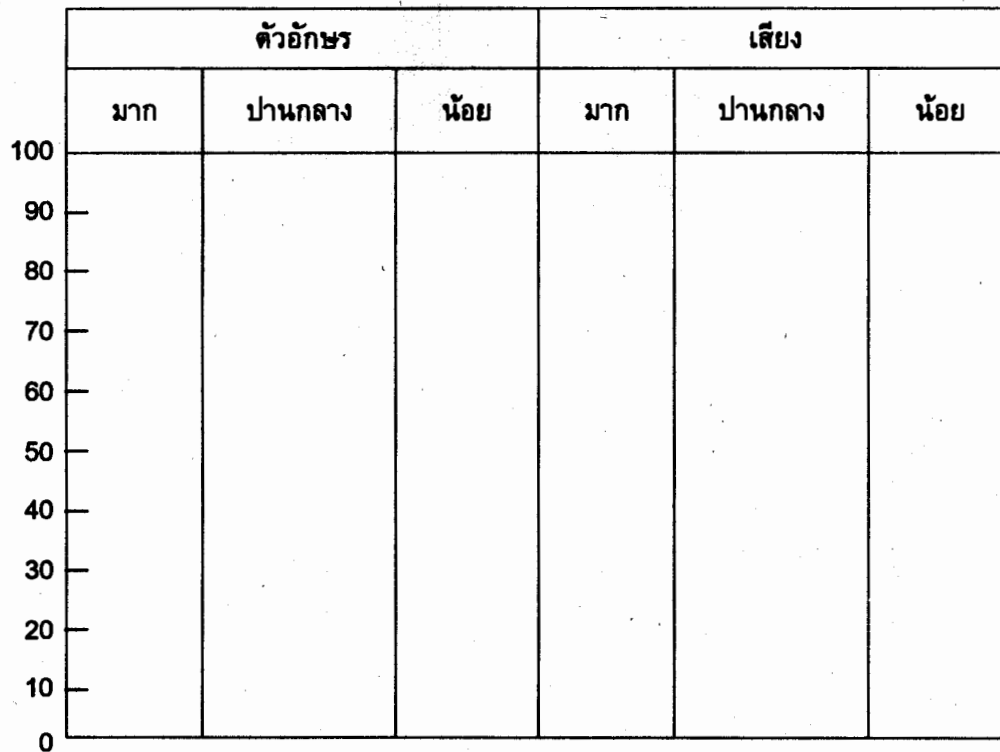
1. รูปแบบการอ่าน

- 1.1 ผู้อ่านจับใจความได้หมด 32% จากจำนวนคำผิด 8 คำ
- 1.2 ผู้อ่านจับใจความได้บางส่วน 16% จากจำนวนคำผิด 4 คำ
- 1.3 ผู้อ่านจับใจความไม่ได้เลย 52% จากจำนวนคำผิด 13 คำ



2. ปริมาณความคล้ายคลึงกันของตัวอักษรและเสียง

- | | | | |
|--------------|-------|---------|-----|
| 2.1 ตัวอักษร | ระดับ | มาก | 30% |
| | | ปานกลาง | 58% |
| | | น้อย | 12% |
| 2.2 เสียง | ระดับ | มาก | 26% |
| | | ปานกลาง | 54% |
| | | น้อย | 20% |



3. ปริมาณความสอดคล้องของคำที่ผู้อ่านอ่านผิดกับประโยค

3.1 เปรียบเทียบประเภทของคำที่อ่านผิดกับคำที่ถูกต้อง

- (1) เหมือนกัน 27%
- (2) จำแนกประเภทไม่ได้ 30%
- (3) ต่างกัน 43%

3.2 ปริมาณความสอดคล้องของคำที่นักเรียนอ่านผิดกับประโยค

- (1) มาก 2%
- (2) ปานกลาง 4%
- (3) น้อย 90%
- (4) เกินความจำเป็น 4%

	เปรียบเทียบประเภทของคำ ที่อ่านผิดกับคำที่อ่านถูกต้อง			ปริมาณความสอดคล้องของคำ ที่อ่านผิดกับประโยค			
	เหมือนกัน	จำแนก ประเภท ไม่ได้	ต่างกัน	มาก	ปานกลาง	น้อย	เกินความ จำเป็น
100							
90							
80							
70							
60							
50							
40							
30							
20							
10							
0							

3. การแปลความหมายแผนภูมิแสดงผลการอ่าน

เมื่อจัดทำกราฟแสดงภาพในแผนภูมิการอ่านแล้วเราอาจจะแปลความหมายจากแผนภูมิได้ดังนี้

3.1 ความรู้ด้านความหมาย

จากภาพที่ 1 แสดงรูปแบบความเข้าใจการอ่าน ผู้อ่านคนนี้จับใจความได้ทั้งหมด 64% จับใจความได้บางส่วน 8% และจับใจความไม่ได้เลย 28% แสดงว่าแม้จะอ่านผิด เขาก็ยังมีความเข้าใจในเรื่องที่อ่านอยู่พอสมควร มีที่จับใจความไม่ได้เลยอยู่ประมาณ 1/3 และที่จับใจความได้บางส่วนอยู่บ้างเล็กน้อย แสดงว่าผู้อ่านคนนี้มีปัญหาด้านความเข้าใจการอ่านไม่มากนัก

3.2 ความรู้ด้านระบบเสียงและตัวอักษร

จากภาพที่ 2 แสดงความปริมาณคล้ายคลึงกันของตัวอักษรและเสียงระหว่างคำที่ผู้อ่านอ่านผิด และคำที่ถูกต้องในด้านตัวอักษร ผู้อ่านอ่านได้เกือบไม่ผิดเลย คือ มีความคล้ายคลึงด้านตัวอักษรถึง 95% ที่ไม่เหมือนเลยเพียง 5% ส่วนด้านเสียงมีความคล้ายคลึงกันถึง 100% แสดงว่าผู้อ่านมีปริมาณความคล้ายคลึงด้านตัวอักษรและเสียงของคำผิดและคำที่ถูกต้องสูงมาก จึงไม่เป็นปัญหาในด้านระบบเสียงและตัวอักษร

3.3 ความรู้ด้านโครงสร้างของภาษา

ภาพที่ 3 แสดงปริมาณความสอดคล้องของคำที่ผู้อ่านอ่านผิดเมื่อเทียบกับประโยคในด้านหน้าที่ของคำที่มีความสอดคล้อง 100% ส่วนความสอดคล้องในด้านโครงสร้างภาษามีมาก 60% ปานกลาง 16% น้อย 12% และเกินความจำเป็น 12% แสดงว่าคำที่อ่านผิดยังมีความสอดคล้องในด้านหน้าที่ของคำ และสอดคล้องในโครงสร้างประโยคค่อนข้างสูง ที่สอดคล้องปานกลางและแก้ไขเกินความจำเป็นมีค่อนข้างน้อย แสดงว่าผู้อ่านใช้ความรู้ทางด้านโครงสร้างของภาษาช่วยในการอ่านมากจึงทำให้คำที่อ่านผิดไม่มีผลกระทบในด้านโครงสร้างภาษามากนัก

กิจกรรมการเรียนรู้ที่ 3

จงแปลความหมายจากแผนภูมิแสดงผลการอ่าน จากกราฟในกิจกรรมการเรียนรู้ที่ 2 ในด้าน

1. รูปแบบของการอ่าน ได้แก่ความรู้ด้านความหมาย
2. ความรู้ด้านระบบเสียงและตัวอักษร
3. ความรู้ด้านโครงสร้างของภาษา

4. การเตรียมบทเรียนเพื่อสอนซ่อมเสริมการอ่าน

จากตัวอย่างข้อมูลที่แสดงในแผนภูมิ ในข้อ 1, 2, และ 3 แล้วนั้น ทำให้ทราบว่าผู้อ่านเข้าใจเรื่อง ที่อ่านประมาณครึ่งหนึ่งของเนื้อหาที่กำหนดให้แม้ว่าจะใช้ความรู้ทางระบบเสียงและตัวอักษร ทำนายด้าน โครงสร้างภาษาและหน้าที่ของคำได้ค่อนข้างดีก็ตาม ผลการอ่านนี้เสนอว่าผู้อ่านต้องการกลวิธีการอ่านที่ จะอาศัยความรู้ทางเสียงและตัวอักษรเป็นเครื่องชี้แนะ นอกจากนี้ข้อมูลคะแนนการเล่าเรื่องก็แสดงว่าผู้ อ่านจับรายละเอียดของเรื่องได้แต่ยังจับใจความสำคัญของเรื่องไม่ได้ดีนัก

ดังนั้น บทเรียนที่ควรจัดเตรียมไว้สำหรับช่วยเหลือผู้อ่านคนนี้จึงควรจัดให้ดังต่อไปนี้

1. แบบฝึกหัดอ่านเพื่อจำแนกรื่องราวที่สำคัญและไม่สำคัญ โดยเขียนบทอ่านเพื่อฝึกจับใจความสำคัญ เลือกใช้กลุ่มคำที่ไม่สูงเกินกว่าที่ผู้อ่านจะทำความเข้าใจ ได้ฝึกการอ่านบริบทเพื่อค้นหาความหมายตลอดจนการเว้นอ่านคำซ้ำเพื่อชี้แนะใจความสำคัญของเรื่อง
2. ค้นหาความหมายจากคำสำคัญและที่ไม่คุ้นเคย ให้ผู้อ่านอ่านเรื่องที่มีคำใหม่แต่มีปรากฏซ้ำ ๆ ในเรื่องและวิธีเสนอเรื่องให้ผู้อ่านใช้คำเหล่านี้สร้างความเข้าใจขึ้นมาได้เองหลังจากอ่านจบแล้ว ให้สนทนากับครูว่าสามารถค้นหาคำที่เป็นัญแจสำคัญได้อย่างไร
3. รู้จักเลือกใช้บริบทเพื่อเดาความหมายจากเรื่องที่อ่าน เลือกเรื่องที่อ่านซึ่งมีการเสนอใจความของเรื่อง โดยการ ใช้คำหรือข้อความอธิบายให้ผู้อ่านจับใจความได้ง่าย โดยการพิจารณาจากบริบทใกล้เคียงในประโยคหรือวลี
4. ฝึกการใช้ความคิดรวบยอดและการขยายความ จัดทำคำถามต่อท้ายเรื่องที่อ่าน เพื่อให้ผู้อ่านรู้จักสรุปความและขยายความจากข้อมูลที่ให้ไว้ในเนื้อเรื่อง การอ่านเพื่อจับใจความสำคัญจะช่วยให้ทักษะนี้ได้ดีมาก
5. ขยายผลการอ่านออกไป ให้ผู้อ่านได้เลือกอ่านเรื่องต่าง ๆ มากขึ้น อาจจะเลือกอ่านเองหรือผู้สอนจัดหาให้ตามความสนใจ เพื่อขยายผลการอ่านออกไปสู่วงกว้าง เป็นการเพิ่มทักษะการอ่านและส่งเสริมการอ่านเพื่อจับใจความและขยายความให้มากขึ้น

กิจกรรมการเขียนที่ 4

จงเสนอวิธีเตรียมบทเรียนสำหรับผู้อ่านที่มีปัญหาการอ่านที่ตรวจพบจากข้อมูลในกิจกรรมการเขียนที่ 2 และ 3