

ส่วนที่ 4

**การวิเคราะห์สภาพแวดล้อมภายนอก
ระดับมหภาค (Macro environment)**

- **สภาพแวดล้อมด้านวัฒนธรรมและสังคม**
- **สภาพแวดล้อมด้านการเมืองและกฎหมาย**
- **สภาพแวดล้อมด้านเศรษฐกิจ**
- **สภาพแวดล้อมด้านการเงิน**

บทที่ 6

สภาพแวดล้อมด้านวัฒนธรรมและสังคม

ขอบเขตของเนื้อหาเพื่อศึกษา

1. ความหมายของวัฒนธรรม
2. องค์ประกอบที่สำคัญของวัฒนธรรม
3. ความหมายของสังคม
4. การแบ่งกลุ่มต่างๆ ทางสังคม

สภาพแวดล้อมระดับมหภาค (Macro environment) เป็นปัจจัยสำคัญ ที่มีความแตกต่างจากสภาพแวดล้อมภายใน มีความหลากหลายแตกต่างกันไปในแต่ละประเทศ และมีการเปลี่ยนแปลงไปตามกระแสโลกาภิวัตน์ อย่างไม่หยุดยั้ง จำเป็นที่ผู้บริหาร จะต้องทำการศึกษา ก่อนจะตัดสินใจเข้าไปดำเนินธุรกิจระหว่างประเทศ ซึ่งประกอบด้วยสภาพแวดล้อมทางด้านวัฒนธรรมและสังคม การเมือง/กฎหมาย เศรษฐกิจ เทคโนโลยี และประชากรศาสตร์ สำหรับในบทนี้จะได้กล่าวเฉพาะสภาพแวดล้อมทางด้านวัฒนธรรมและสังคม สำหรับสภาพแวดล้อมด้านอื่นๆ จะได้กล่าวถึงในบทต่อไป

6.1 สภาพแวดล้อมทางวัฒนธรรม

6.1.1 ความหมายของวัฒนธรรม

วัฒนธรรม (Culture) หมายถึงผลรวมของการเรียนรู้ ความเชื่อ ทัศนคติ ค่านิยม ตลอดจนขนบธรรมเนียมประเพณีต่างๆ ที่เป็นแบบแผน หรือตัวกำหนดพฤติกรรมของผู้บริโภคในสังคมใด สังคมหนึ่ง ให้มีความแตกต่างกันไปในแต่ละประเทศ การเรียนรู้และเข้าใจถึงวัฒนธรรมของสังคมใดสังคมหนึ่ง ที่มีความแตกต่างกัน เป็นเรื่องค่อนข้างยาก แต่เป็นสิ่งที่จำเป็นสำหรับผู้บริหาร เพื่อจะได้ปรับกลยุทธ์ให้เหมาะสมกับสภาพแวดล้อมในการดำเนินธุรกิจในประเทศนั้นๆ ได้อย่างมีประสิทธิภาพ

วัฒนธรรมนอกจากจะมีความแตกต่างในแต่ละประเทศแล้ว ยังมีความแตกต่างกันทางด้านวัฒนธรรมย่อยภายในประเทศ เช่น ความแตกต่างด้านเชื้อชาติ ศาสนา และชุมชนต่างๆ เช่น วัฒนธรรมการดำเนินชีวิต การแต่งกาย รสนิยม การรับประทานอาหาร เป็นต้น วัฒนธรรมต่างๆ ดังกล่าวเหล่านี้ จะมีผลต่อการดำเนินธุรกิจว่าจะผลิตสินค้าอะไร จะจัดการผลิตอย่างไร จะจัดการส่งเสริมการขายอย่างไร จะจัดการองค์กรอย่างไร และจะมีวิธีการดำเนินการอย่างไรให้ถูกต้องตามกฎหมาย ระเบียบ ข้อบังคับ และเป็นที่ยอมรับของคนในประเทศนั้นๆ ดังคำกล่าวที่ว่า "When in Rome, Do as the Romans Do"

ตัวอย่างความผิดพลาดทางการตลาดโลกในวัฒนธรรมที่แตกต่างกัน³

- บัตรอวยพรของ Hallmark ไม่ประสบความสำเร็จในประเทศฝรั่งเศส เพราะชาวฝรั่งเศส ไม่ชอบคำหวาน และชอบการเขียนบัตรอวยพรของตนเองมากกว่า

- การส่งเสริม McDonald's ของ Ronnie McDonald ไม่ประสบความสำเร็จในประเทศญี่ปุ่น ซึ่งมีหน้าสีขาว หมายถึงความตายในประเทศญี่ปุ่น

- Phillips เพียงเพิ่งเริ่มต้นได้รับผลกำไรในญี่ปุ่น หลังจากได้ลดขนาดของเครื่องชงกาแฟ เพื่อให้เหมาะสมกับครอบครัวญี่ปุ่น ซึ่งเป็นครอบครัวเล็ก และลดขนาดของมิดโคนหวัดให้เหมาะสมกับมือที่เล็กกว่า

- Coca Cola ต้องถอนสินค้าขนาดขวด 2 ลิตร ในสเปน หลังจากค้นพบว่าชาวสเปนจำนวนเล็กน้อย ที่มีตู้เย็นขนาดใหญ่เพียงพอ

- General Foods' Tang เริ่มแรกก็ล้มเหลวในฝรั่งเศส เพราะถูกวางไว้ในตำแหน่ง สิ่งชดเชยสำหรับน้ำส้มในอาหารมื้อเช้า ซึ่งชาวฝรั่งเศสไม่นิยมดื่มน้ำส้มในตอนเช้า

- General Foods ใช้เงินอย่างฟุ่มเฟือยนับล้านๆ ในการพยายามที่แนะนำผู้บริโภคชาวญี่ปุ่นให้รู้จักการผสมขนมสำเร็จรูป แต่บริษัทล้มเหลว โดยไม่ได้สังเกตว่ามีเพียง 3% ของชาวญี่ปุ่นที่มีเตาอบ

และกรณีของบริษัท 3M ได้ชื่อว่าเป็นบริษัทข้ามชาติดีเด่น เนื่องจาก

1) ชื่นชมวัฒนธรรมท้องถิ่น

2) จัดพนักงาน ที่เข้าใจขนบธรรมเนียม ประเพณี และวัฒนธรรมของประเทศนั้นๆ

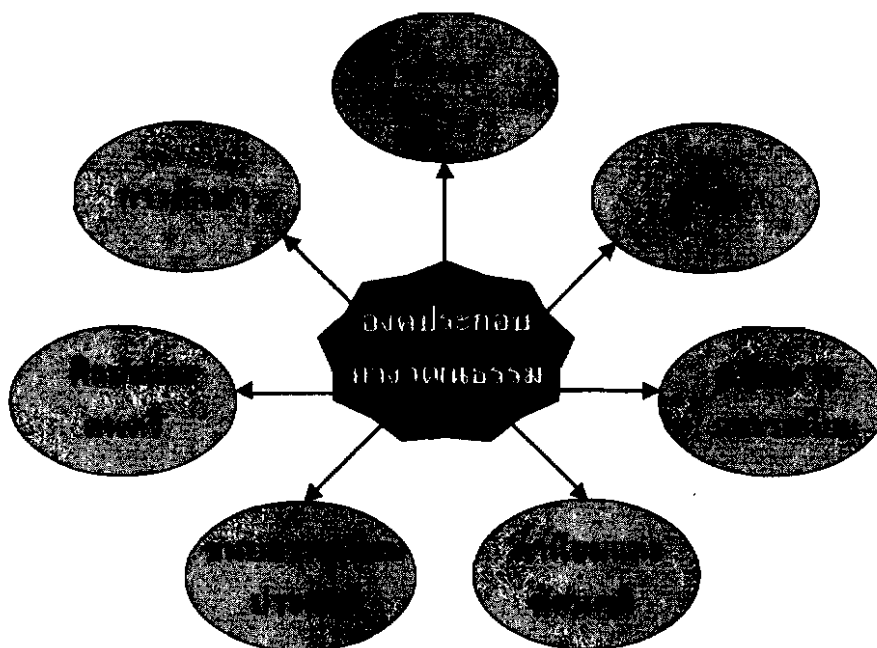
3) สร้างความสัมพันธ์กับชุมชน นักการเมือง ข้าราชการ และให้ประโยชน์แก่ชุมชน ทำให้คนในสังคมนั้นๆ มองบริษัท 3 M ว่าเป็นส่วนหนึ่งของสังคม

4) ปรับปรุงผลิตภัณฑ์ให้เหมาะสมกับตลาดในประเทศนั้นๆ

5) จัดตั้งสำนักงานสาขาในระดับภูมิภาค เพื่อสะดวกต่อการติดต่อประสานงาน

6.1.2 องค์ประกอบที่สำคัญของวัฒนธรรม

องค์ประกอบหลักที่สำคัญๆ ที่หล่อหลอมให้เกิดวัฒนธรรมขึ้น ได้แก่ ภาษา ศาสนา ความงามและรสนิยม ศิลปะและดนตรี การศึกษา ทัศนคติ ความเชื่อ และขนบธรรมเนียมประเพณี ฯลฯ ซึ่งองค์ประกอบดังกล่าวสามารถแสดงได้ ดังภาพที่ 7



ภาพที่ 7 องค์ประกอบทางวัฒนธรรม

1) ภาษา (Language)

ภาษา เป็นเครื่องมือที่ใช้ในการสื่อสาร มีใช้แตกต่างกันในแต่ละประเทศ หรือแม้แต่ในประเทศเดียวกัน ที่ประกอบด้วยหลายเผ่าพันธุ์ เช่น ในประเทศอินโดนีเซีย ประเทศฟิลิปปินส์ หรือประเทศจีน เป็นต้น ภาษาเป็นปัจจัยสำคัญที่มีผลกระทบต่อการทำธุรกิจในประเทศต่างๆ การจะเข้าไปทำธุรกิจในประเทศใดประเทศหนึ่ง ควรทำความเข้าใจ และสามารถสื่อสารเป็นภาษานั้นๆ ให้ได้ เพื่อป้องกันการผิดพลาด ในการสื่อความหมาย ซึ่งอาจนำไปสู่ความล้มเหลวในการทำธุรกรรมต่างๆ เช่น การเจรจาต่อรอง การทำสัญญา การใช้สื่อในการโฆษณาประชาสัมพันธ์ ตลอดจนการใช้ชื่อตราหือของผลิตภัณฑ์ ผู้บริหาร จำเป็นต้องเลือกใช้อย่างระมัดระวัง

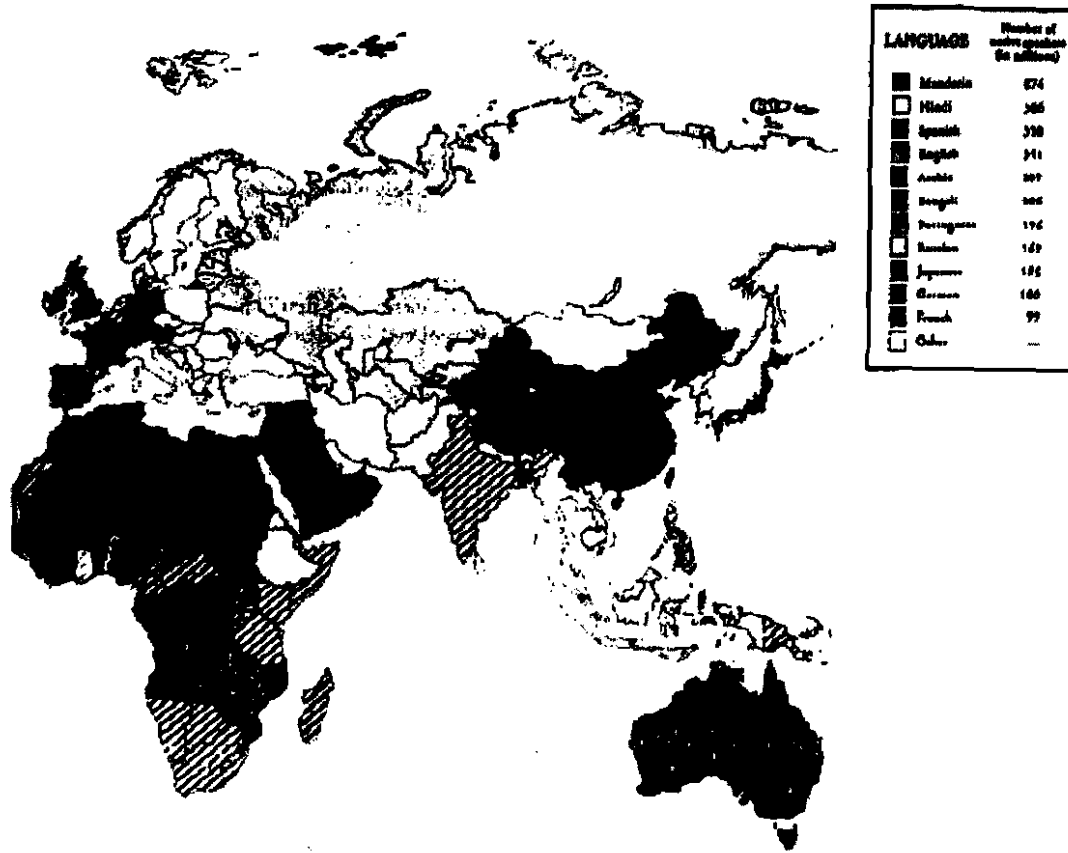
ภาษาที่ใช้สื่อสารสามารถแบ่งออกได้ 3 ลักษณะ

1. ภาษาพูด
2. ภาษาเขียน
3. ภาษากาย (ภาษาท่าทาง)

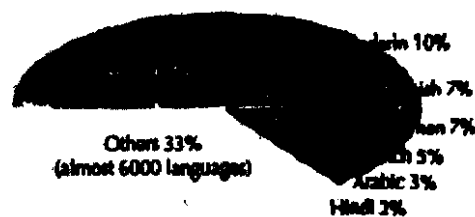
ภาษาพูด (Spoken Language)

ภาษาพูด เป็นการออกเสียงถ่ายทอดความหมายที่มนุษย์สร้างขึ้น และทำการสืบทอดกันจากรุ่นหนึ่งไปสู่อีกรุ่นหนึ่ง และจะมีความแตกต่างกันในแต่ละสังคม แต่ละประเทศ หรือแม้แต่ประเทศเดียวกันก็ยังมีมีความแตกต่างกันในแต่ละภาค เกี่ยวกับสำเนียง ความหมาย ฯลฯ เช่น ประเทศไทยจะมีลักษณะแตกต่างกันตามภาค ได้แก่ ภาคเหนือ ภาคกลาง ภาคใต้ และภาคตะวันออก เป็นต้น

ภาษาที่เป็นภาษาสากล และนิยมใช้กันแพร่หลายในโลกปัจจุบัน ได้แก่ ภาษาอังกฤษ ภาษาฝรั่งเศส ภาษาสเปน โดยมีใช้มากกว่า ครึ่งหนึ่งของโลก (ภาษาอังกฤษ มีผู้ใช้ 44 ประเทศ ฝรั่งเศส 27 ประเทศ และสเปน 20 ประเทศ)



Portion of World Output Accounted for by Major Language Groups



Current Data were taken from estimates by John Radebaugh, "Speaking in Tongues: World On at Work," Financial Times, January 17-18, 1994, p. 104.

The portion of world output (the value of goods and services produced) from language groups differs substantially from the portion of people in each language group that Map 2.3 shows. People tend to learn a second language because of their need to communicate across linguistic lines.

ภาพที่ 8 สัดส่วนของผลผลิตโลก ที่คำนวณโดยกลุ่มภาษาที่สำคัญ
ที่มา : Daniels. John D Radebaugh. Lee H. 2001 : 53

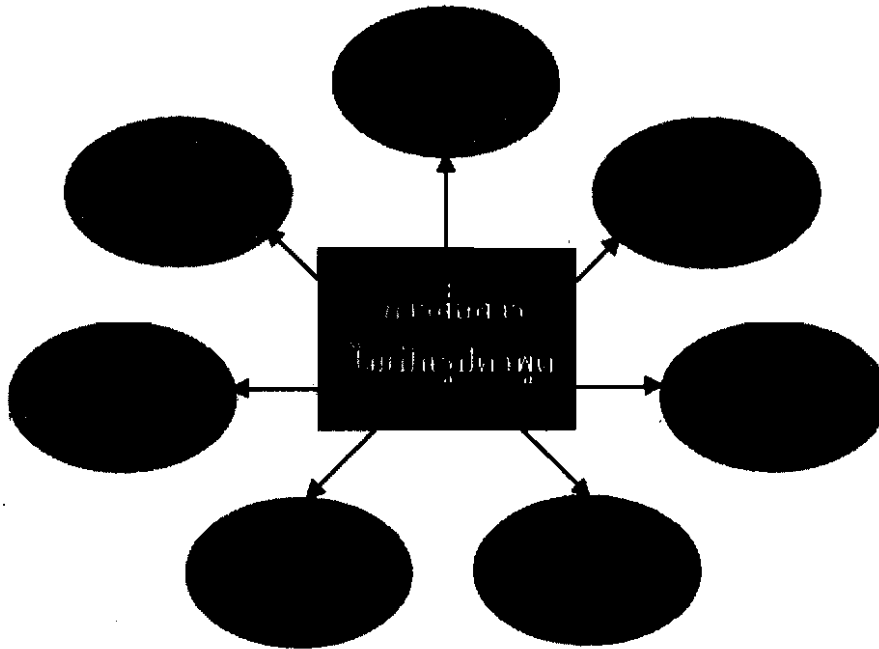
ความยุ่งยากในการใช้ภาษาสื่อความหมาย ที่ไม่ตรงกันในต่างวัฒนธรรม ย่อมเกิดขึ้นได้เสมอ อันเกิดจากความผิดพลาดในการแปล หรือการออกเสียง เช่นคำที่สุภาพ ในภาษาหนึ่งอาจจะไม่สุภาพในอีกภาษาหนึ่ง เหล่านี้เป็นต้น

ภาษาเขียน (Written language) หมายถึงสัญลักษณ์ที่ใช้แทนเสียง อาจจะเป็นตัวหนังสือ ตัวเลข หรือ รูปภาพต่างๆ เพื่อใช้ติดต่อสื่อสารกับผู้อื่น โดยแต่ละ ประเทศจะมีภาษาเขียนเป็นของตนเอง และใช้สื่อความหมายที่แตกต่างกันออกไป ตัวอย่าง การใช้ภาษาเขียนทางธุรกิจ ที่แตกต่างกันของ 2 ประเทศ ระหว่างสหราชอาณาจักรกับ ประเทศสหรัฐอเมริกา

UNITED STATES	UNITED KINGDOM
turnover	redundancy
sales	turnover
inventory	stock
stock	shares
president	managing director
paperback	limp cover

ภาษากายหรือภาษาท่าทาง (Body language) เป็นการใช้อุปกรณ์ด้วย สีสหน้า ท่าทาง อากัปกิริยา เช่น บางวัฒนธรรม การกساءทักทายด้วยการจับมือ การโอบกอด การจูบ หรือสวัสดี ตลอดจนการเคลื่อนไหวในส่วนต่างๆ ของร่างกาย จะมีลักษณะแตกต่างกันไปในแต่ละประเทศ เช่น การใช้นิ้วชี้ และนิ้วหัวแม่มือมาจตกันเป็น O (วงกลม) ในสหรัฐ หมายถึง ตกลง (OK) ในญี่ปุ่น หมายถึง Money แต่ในตุนิเซีย หมายถึง ฉันจะฆ่าเธอ (I will kill you) เป็นต้น

ระบบการสื่อสารที่ไม่เป็นรูปคำพูด



ภาพที่ 9 แสดงระบบการสื่อสารที่ไม่เป็นคำพูด
ที่มา : อุดลย์ จาตุรงค์กุล หน้า 381-382

ภาษาเวลา (Language of Time) เกี่ยวกับเรื่องเวลา บางวัฒนธรรมเช่น สังคมตะวันตกให้ความสำคัญในเรื่องการตรงต่อเวลาสูงมาก มักจะไปถึงก่อนเวลานัดหมายทางธุรกิจ ในขณะที่บางวัฒนธรรมไม่ให้ความสำคัญที่เกี่ยวข้องกับการนัดหมาย

บางวัฒนธรรมก็นึกว่าเวลาคืออดีต ปัจจุบัน อนาคต และอนาคตสำคัญที่สุด แต่บางวัฒนธรรม คนและความสัมพันธ์ มีความสำคัญเหนือตารางเวลา และกิจกรรมต่างๆ เกิดโดยตนเองกำหนดมากกว่า จะใช้ตารางเวลาที่กำหนดไว้ล่วงหน้า

ภาษาความห่าง (Language of Space) แตกต่างกันไปตามวัฒนธรรมในแต่ละประเทศ เช่น บางวัฒนธรรม การเข้าใกล้ชิดจะแสดงความไม่เหมาะสม ไม่สุภาพ แต่ในบางวัฒนธรรมมองถึงความสนิทสนม เช่น ในสหรัฐอเมริกา ระยะห่างในการพูดเกี่ยวกับธุรกิจจะอยู่ประมาณ 5-8 ฟุต ถ้าพูดเรื่องส่วนตัวจะอยู่ห่างประมาณ 18 นิ้ว - 3 ฟุต และชาวอเมริกันจะถอยหลังเมื่อเจรจาทางการค้ากับนักธุรกิจจากแถบลาตินอเมริกา เพราะ

ชาวลาตินอเมริกาจะคุ้นเคยกับการสนทนา ในระยะไกลกับคู่สนทนา แต่บางวัฒนธรรมใน
ระยะห่างดังกล่าว คู่สนทนาจะมีความอึดอัด

ภาษาสิ่งของต่างๆ (Language of Things) บางวัฒนธรรมแสวงหาการ
เป็นนัก "วัตถุนิยม" จึงแสวงหาความเป็นเจ้าของ เป็นค่านิยมของพวกเขา แต่ก็มุ่งสิ่งอื่น
หรือปัจจัยอื่นด้วย เช่น มีครอบครัว ความเป็นญาติ ความนับถือ และความผูกพัน เป็นต้น
เป็นสิ่งจูงใจเบื้องต้น (Primary Motive)

ภาษาข้อตกลง (Language of Agreement) บางวัฒนธรรมทุกอย่างต้อง
ทำสัญญา บางวัฒนธรรมก็ใช้เพียงข้อตกลงก็พอแล้ว บางประเทศเช่นสหรัฐอเมริกา เมื่อ
ไม่เห็นด้วยกับผู้อื่น ก็ไม่ลังเลใจที่จะเปิดเผยให้อีกฝ่ายหนึ่งทราบ ในสังคมตะวันออกหลาย
ประเทศ จะทำสัญญาร่วมอยู่กับมิตรภาพ ญาติ ประเพณี ที่ไม่เป็นทางการ เป็นต้น

ภาษามิตรภาพ (Language of Friendships) บางวัฒนธรรมเต็มไปด้วย
คนเป็นมิตร ในสหรัฐอเมริกาการเป็นเพื่อนง่าย และรวดเร็ว แต่การเลิกเป็นเพื่อนก็ง่าย
ในบางสังคมมิตรภาพเกิดขึ้นอย่างช้าๆ และเป็นไปอย่างระมัดระวัง สิทธิและข้อตกลงต่างๆ
มักเกิดจากความเป็นมิตรนั่นเอง

ภาษาสัญลักษณ์ (Language of Symbols) บางวัฒนธรรม ถ้าเราเห็น
เด็กใส่เสื้อบางสี เราอาจคิดว่าเป็นผู้หญิง แต่ในบางประเทศ สีดังกล่าว อาจเป็นเด็กผู้ชายก็ได้
การใช้สัญลักษณ์ด้านสี จะมีส่วนเกี่ยวข้องกับพื้นฐานทางวัฒนธรรมของประเทศต่างๆ
บางสีอาจให้ความรู้สึกไปในทางลบในอีกวัฒนธรรมหนึ่ง ดังนั้นการใช้สีในการโฆษณา จะ
ต้องระมัดระวัง และเข้าใจถึงวัฒนธรรมการใช้สีของผู้บริโภคในประเทศนั้นๆ เป็นอย่างดี เช่น
สีดำ หมายถึงความตายในประเทศแถบตะวันตก เป็นสีที่ไว้ทุกข์ แต่ในแถบเอเชียจะใช้สีขาว
เป็นสีแสดงการไว้ทุกข์ สีม่วงหมายถึงสีแห่งความตายในอเมริกาใต้ ชาวจีน ชาวเวียดนาม
นิยมสีแดง ดังนั้น การใช้สีในการโฆษณา จึงมีผลต่อการตัดสินใจซื้อของผู้บริโภคที่
แตกต่างกัน

ภาษามรรยาท (Language of Etiquette) หมายถึง วิธีทางของการ
ประพฤติปฏิบัติ เช่น มรรยาทในสังคมทางการพูด และการกินอาหาร และอื่นๆ เป็นต้น
พฤติกรรมที่ "ผิด" ในสังคมหนึ่งอาจเป็นที่ยอมรับในอีกสังคมหนึ่ง เช่น การจับมือกับผู้หญิง
ไม่อาจทำได้ในประเทศไทย แต่ก็ถือเป็นการถักทายเป็นสังคมตะวันตก คนญี่ปุ่นจะไม่ปฏิเสธ
โดยตรง ในระหว่างที่มีการเจรจาต่อรอง แต่จะพูดว่า "เป็นการยากมาก" มารยาทสามารถนำไป
ใช้ได้กับการปฏิบัติตนของพนักงานขาย และการจัดทำข่าวโฆษณาต่างๆ

2) ศาสนา (Religion)

ศาสนา เป็นองค์ประกอบที่สำคัญของวัฒนธรรม เป็นเครื่องยึดเหนี่ยวจิตใจของมนุษย์ เนื่องจากศาสนาถูกกำหนดขึ้นมาสำหรับมนุษย์ตั้งแต่เกิด โดยจะสืบทอดมาจากบรรพบุรุษ เป็นต้นกำเนิดขนบธรรมเนียมประเพณี เป็นพื้นฐานแห่งความเชื่อ ทศนคติ และแนวทางการดำเนินชีวิต ของคนในสังคมหนึ่งๆ ศาสนามีอิทธิพลต่อการดำเนินธุรกิจระหว่างประเทศ ดังนั้น การเรียนรู้ทางศาสนาต่างๆ ของแต่ละวัฒนธรรม จะทำให้เข้าใจและรู้ถึงพฤติกรรมการตัดสินใจของผู้บริโภคในประเทศนั้นๆ ได้เป็นอย่างดี

ความจำเป็นของศาสนา มนุษย์ทุกคนจะต้องมีศาสนา เป็นที่ยึดเหนี่ยวทางใจ ในยามตกทุกข์ได้ยาก ซึ่งแต่ละศาสนา ต่างมีหลักธรรมปฏิบัติ และพิธีกรรมกำหนดไว้ชัดเจน ให้ผู้ที่นับถือยึดถือและประพฤติปฏิบัติ

ศาสนาที่สำคัญ ในแต่ละประเทศจะมีศาสนาประจำชาติเป็นของตนเอง ศาสนาที่สำคัญๆ ได้แก่ ศาสนาคริสต์ ศาสนาอิสลาม ศาสนาฮินดู ศาสนาพุทธ และศาสนา ยูดาเย (ของชาวยิว)

จำนวนของผู้เลื่อมใส ศรัทธา ในศาสนาต่างๆ (Number of adherents in millions) ในโลก มีดังนี้

คริสต์เตียน (Christian) = 1,930

มุสลิม (Muslim) = 1,147

ฮินดู (Hindu) = 747

พุทธ (Buddhist) = 353

ฯลฯ

ศาสนาคริสต์

ผู้ประกาศศาสนาคริสต์คือพระเยซู กำเนิดภายหลังพระพุทธรเจ้าประมาณ 600 ปีเศษ หลักศาสนาของพระเยซูได้มาจากบัญญัติ 10 ประการของโมเสส วันสำคัญทางศาสนาคือวันอาทิตย์ ซึ่งทุกคนที่นับถือศาสนาคริสต์จะไปโบสถ์ เพื่อไปสวดมนต์ ฟังเทศน์ และมีวันคริสต์มาส (Christmas) ตรงกับวันที่ 25 ธันวาคมทุกๆ ปี ซึ่งเป็นวันเกิดของพระเยซู ศาสนาคริสต์ ยังแบ่งออกเป็น นิกายโรมันคาทอลิก และนิกาย โปรเตสแตนต์ ความเชื่อของกลุ่มผู้นับถือศาสนาคริสต์ นิกายคาทอลิก มีค่านิยม ด้านความมั่งคั่ง ความสมบูรณ์สำหรับกลุ่มโปรเตสแตนต์ จะเชื่อมั่นในการทำงานหนัก และประหยัดในการใช้จ่าย

ศาสนาอิสลาม

ศาสนาอิสลาม ผู้ให้กำเนิด พระมะหะหมัด หรือ นบี มุฮัมมัด หลักธรรมที่สำคัญของศาสนาคือให้บูชาพระเป็นเจ้าเพียงองค์เดียว เคารพนบถือ หินคัมภีร์คัมภีร์ เป็นหินสีดำ อยู่ในวิหารเมืองมักกะฮ์ ชาวอาหรับจะไปแสวงบุญเป็นประจำปีละครั้งในช่วงชีวิต คัมภีร์ที่สำคัญของศาสนาคือ คัมภีร์ อัล-กุรอาน วัฒนธรรมทางศาสนาของอิสลาม เป็นวัฒนธรรมที่แข็ง จะมีกฎระเบียบในการนบถือที่เคร่งครัด และมีบทบาทที่สำคัญในชีวิตประจำวัน เช่น วันศุกร์ จะเป็นวันหยุด ทำพิธีทางศาสนา และมีการสวดมนต์ หรือทำละหมาด วันละ 5 ครั้ง (สำหรับผู้ที่เคร่งครัดมาก) สตรีจะต้องปกปิดเส้นผม และส่วนต่างๆ ของร่างกาย มิตรชิดเมื่อออกนอกบ้าน และจะไม่มีการสัมผัสหรือรับประทานเนื้อสุกรอย่างเด็ดขาด จะมีพิธีถือศีลอด สตรีจะถูกจำกัดบทบาทในสังคม สุรา เครื่องดื่มมีนเมา เป็นสิ่งต้องห้าม ห้ามให้เงินกู้คิดดอกเบี้ย และห้ามเล่นการพนัน เป็นต้น

ศาสนาพุทธ

พุทธศาสนาเกิดมาประมาณ 2500 กว่าปี ในประเทศอินเดีย องค์ศาสดาของพระพุทธศาสนา คือเจ้าชายสิทธัตถะ ซึ่งต่อมาได้เสด็จออกผนวช และได้ตรัสรู้เป็นพระสัมมาสัมพุทธเจ้า ผู้นับถือศาสนาพุทธส่วนใหญ่จะอยู่ในแถบเอเชีย ได้แก่ ศรีลังกา ไทย พม่า ลาว เขมร เวียดนาม จีน และญี่ปุ่น เป็นศาสนาที่มีความเป็นอิสระในข้อปฏิบัติ จะยึดมั่นในด้านศีลธรรมมากกว่าวัตถุ หลักพื้นฐานเบื้องต้นของพระพุทธศาสนา ได้แก่ เบญจศีล หรือศีล 5 เพื่อให้พุทธศาสนิกชนประพฤติปฏิบัติ ได้แก่ พึงงดเว้นจากการฆ่าสัตว์ การลักขโมย การทำผิดประเพณี การโกหกหลอกลวง และการเสพสิ่งเสพติดให้โทษ วันสำคัญทางศาสนาได้แก่ วันวิสาขบูชา วันมาฆบูชา วันอาสาฬหบูชา วันเข้าพรรษา และวันออกพรรษา เป็นต้น

วันวิสาขบูชา เป็นวันสำคัญสากลของสหประชาชาติ (INTERNATIONAL RECOGNITION OF THE DAY OF VESAK (VISAKHAPUJA) AT UNITED NATIONS ซึ่งตรงกับวันเพ็ญ เดือน 6 เป็นวันสำคัญเกี่ยวข้องกับพระพุทธเจ้า คือคล้าย วัน ประสูติ ตรัสรู้ และปรินิพพาน และถือเป็นวันสากลของสหประชาชาติ จากการประชุมสมัชชาสหประชาชาติ สมัยสามัญครั้งที่ 54 พ.ศ. 2542 ผู้ที่นับถือศาสนาพุทธจะไปทำบุญ ตักบาตร รับประทานอาหาร และตอนกลางคืนจะมีพิธีเวียนเทียนรอบอุโบสถ 3 รอบ ในวันดังกล่าว

ศาสนาฮินดู ส่วนใหญ่มีผู้นับถืออยู่ในประเทศอินเดีย และเพื่อนบ้านใกล้เคียง เป็นการแบ่งคนออกเป็นวรรณะต่างๆ ตั้งแต่กำเนิดออกเป็น 4 วรรณะ ได้แก่ วรรณะกษัตริย์ พราหมณ์ แพศย์ และศูทร วรรณะพราหมณ์ จัดเป็นวรรณะสูงสุด วรรณะกษัตริย์ เป็นชนชั้นนักรบ วรรณะไวศยะหรือแพศย์ เป็นพวกเกษตรกรรม ค้าขาย และวรรณะศูทร เป็นพวกทาส พวกเขาใช้แรงงาน หรือพวกกรรมกร มีหน้าที่คอยรับใช้ โดยงานต่างๆ จะจำกัดให้ทำ ได้เฉพาะบางวรรณะเท่านั้น และจะไม่รับประทานเนื้อวัว จึงทำให้ บริษัทแมคโดนัลด์ ไม่ขายแฮมเบอร์เกอร์ ที่ทำจากเนื้อวัวในประเทศที่นับถือศาสนาฮินดู

3) ความงามและรสนิยม (Beauty and Taste)

ความงามและรสนิยม เป็นองค์ประกอบทางวัฒนธรรม ที่แต่ละวัฒนธรรมจะมองความงามในเรื่องต่างๆ แตกต่างกันไป สภาพแวดล้อมทางวัฒนธรรม สังคม และมาตรฐานการดำรงชีวิต จะมีอิทธิพลต่อความงามและรสนิยมของคนในประเทศนั้น โดยการแสดงออกในด้าน ศิลปะ ดนตรี สีสัน และพฤติกรรมการตัดสินใจเลือกซื้อ และการเลือกใช้สินค้าที่ต่างกันออกไปในแต่ละประเทศ เช่น ประเทศที่มีมาตรฐานการครองชีพสูง ประชาชนมีแนวโน้มจะเลือกใช้สินค้าที่มีคุณภาพดี ราคาสูง มากกว่าประชาชนที่อาศัยอยู่ในประเทศด้อยพัฒนาหรือประเทศที่ยากจน

การศึกษาเรื่องรสนิยม อาจแบ่งพิจารณาได้ 2 ด้าน คือ (1) รสนิยมของประชาชนที่ไม่เปลี่ยนแปลง และ (2) รสนิยมที่เปลี่ยนแปลงได้

(1) รสนิยมของประชาชนที่ไม่เปลี่ยนแปลง รสนิยมประเภทนี้ส่วนใหญ่จะเป็นเอกลักษณ์ของประชาชนแต่ละประเทศแต่ละภูมิภาค เช่น ชาวเอเชียส่วนใหญ่ชอบรับประทานข้าว ชาวยุโรปชอบรับประทานขนมปัง ชาวไทยชอบรับประทานรสเผ็ด ชาวจีนชอบรับประทานรสจืด จึงยากที่จะเปลี่ยนแปลงได้

(2) รสนิยมที่เปลี่ยนแปลงได้ เป็นรสนิยมที่มีผลกระทบต่อการทำธุรกิจระหว่างประเทศมาก เพราะเป็นรสนิยมที่มีการเปลี่ยนแปลงตลอดเวลา และหากตามไม่ทันจะสูญเสียโอกาสในการแข่งขันได้ ปัจจัยที่มีอิทธิพลต่อรสนิยมที่เปลี่ยนแปลงได้ จะประกอบด้วยกลุ่มบุคคลที่เป็นสมาชิกที่สังกัดอยู่ ครอบครัว อายุ อาชีพ สภาพทางเศรษฐกิจ และรูปแบบการดำรงชีวิต เป็นต้น

4) ค่านิยมและทัศนคติ (Values and Attitudes)

ค่านิยม เป็นเอกลักษณ์และความเชื่อส่วนบุคคลของคนในสังคม ที่เกิดจากการอบรมป้อนนิสัยถ่ายทอดกันมาทางวัฒนธรรม และแสดงออกมาในรูปของพฤติกรรม

สำหรับทัศนคติ เป็นตัวประเมินการตัดสินใจของผู้บริโภค เช่น บางสังคม คนมีค่านิยมและทัศนคติต่อท่านสินค้าจากต่างประเทศ เช่น ประเทศญี่ปุ่น มักจะจงรักภักดีต่อตราสินค้าที่ผลิตในประเทศตน ค่านิยมและทัศนคติสามารถเปลี่ยนแปลงได้ เป็นไปตามกาลเวลา เช่น การมีทัศนคติต่อการยอมรับสิ่งเปลี่ยนแปลงใหม่ๆ แต่สังคมแบบดั้งเดิม จะฝักใฝ่อยากต่อการเปลี่ยนแปลง และนอกจากนี้ในแต่ละวัฒนธรรมยังมีความเชื่อเกี่ยวกับด้านตัวเลขแตกต่างกัน เช่น เลข 4 หมายถึง ความตายในจีน และญี่ปุ่น (เนื่องจากอ่านออกเสียง "ชี") เลข 9 หมายถึง ความร่ำรวยในจีน และเลข 13 หมายถึงความโชคร้ายในสังคมตะวันตกเหล่านี้ เป็นต้น

5) ขนบธรรมเนียมประเพณี (Manners and Customs)

ขนบธรรมเนียมประเพณี เป็นส่วนหนึ่งของวัฒนธรรม การเรียนรู้เกี่ยวกับขนบธรรมเนียมประเพณีของประเทศต่างๆ เป็นสิ่งจำเป็น ขนบธรรมเนียมประเพณีของแต่ละประเทศมีความแตกต่างกันในด้านต่างๆ โดยจะแสดงออกทางการแต่งกาย การรับประทานอาหาร เช่น บางประเทศยึดมั่นจารีตประเพณีของตนเองอย่างแน่นแฟ้น ได้แก่ ประเทศในกลุ่มประเทศมุสลิม การแต่งกายต้องมีฮิดจ์ นอกจากนี้ยังมีความแตกต่างเกี่ยวกับประเพณีการดื่มและการรับประทานอาหาร เช่น คนอังกฤษ และอินเดีย มีประเพณีการดื่มน้ำชา คนอเมริกันดื่มกาแฟ หรือบางประเทศคนนิยมออกไปรับประทานอาหารนอกบ้าน บางประเทศคนชอบรับประทานอาหารร่วมกัน เนื่องจากอาศัยอยู่กันเป็นครอบครัวใหญ่ๆ เช่นคนในประเทศแถบเอเชีย แต่บางประเทศชอบแยกอาหารออกเป็นชุดๆ ของแต่ละคน เช่นคนในสังคมตะวันตก หรือบางประเทศคนชอบรับประทานอาหารทะเลแซ่แข็ง แต่บางประเทศชอบรับประทานอาหารทะเลสดๆ เหล่านี้เป็นต้น การนำเสนอสินค้าจะต้องคำนึงถึงขนบธรรมเนียมประเพณี การนำเสนอสินค้าที่ขัดต่อขนบธรรมเนียมประเพณี จะประสบผลสำเร็จได้ยาก ดังนั้น การเรียนรู้วัฒนธรรมประเพณีของแต่ละประเทศ จะช่วยให้ผู้บริหารพิจารณาตัดสินใจกำหนดกลยุทธ์ นำผลิตภัณฑ์ออกสู่ตลาด ที่มีความแตกต่างกันได้อย่างเหมาะสม

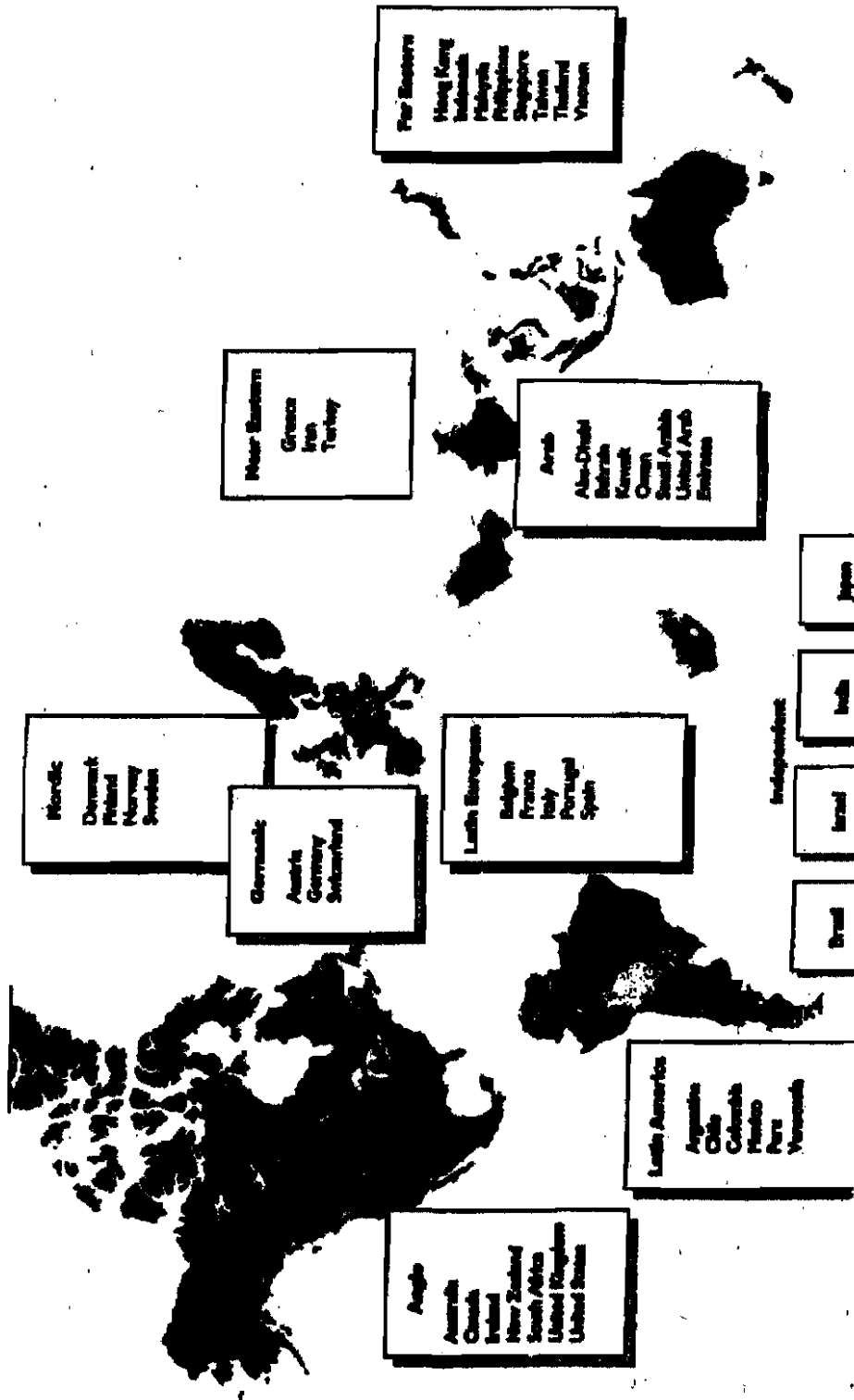
6) ศิลปะและดนตรี (Art and Music)

ศิลปะ คือการแสดงออกทางด้านศิลปะ ฝีมือทางการช่าง ที่แสดงออกมาทางด้านรูปทรง สี สัน สำหรับดนตรี เป็นภาษาสากลของมนุษยชาติ ที่สามารถเข้าใจกันโดยไม่มีขอบเขต โดยแสดงออกมาทางด้านอารมณ์และความรู้สึก การเข้าใจศิลปะและ

ดนตรี ของคนในสังคมที่มีความแตกต่างกัน สามารถนำเสนอสินค้าและบริการให้สอดคล้อง กับความต้องการทางด้านความงาม ความรู้สึก และอารมณ์ของคนในสังคมนั้นๆ ได้เป็น อย่างดี

7) การศึกษา (Education)

ได้แก่ความสามารถอ่านออกเขียนได้ การสำเร็จการศึกษาในระดับชั้น ต่างๆ ของคนส่วนใหญ่ของประเทศ มคอฐานการศึกษาของคนในสังคมจะแตกต่างกันใน แต่ละประเทศ ในประเทศที่พัฒนาแล้ว ประชาชนได้รับการศึกษาที่ดี และในทางตรงข้าม ประเทศด้อยพัฒนา ประชาชนยังต้องในการศึกษา ระดับการศึกษาจะบอกให้รู้ถึงแนวคิด ของประชาชนในประเทศนั้นๆ ว่าเป็นอย่างไร มีความคิดอย่างไร ลักษณะการพูดการแสดงออก การยอมรับในผลิตภัณฑ์ จะมีความแตกต่างกันออกไป เช่น ประเทศที่ประชากรมีระดับการ ศึกษาสูง ย่อมจะยอมรับสินค้าที่ใช้วิทยาการและเทคโนโลยีใหม่ๆ ที่มีความสลับซับซ้อน ง่ายกว่าคนที่ได้รับการศึกษาค่ำกว่า นอกจากนี้ระดับการศึกษายังมีผลต่อการใช้สื่อข้อความ การโฆษณาและการประชาสัมพันธ์ ถ้าประเทศที่มีจำนวนคนได้รับการศึกษาสูง ควรโฆษณา สินค้าด้วยการใช้สื่อข้อความ จะมีประสิทธิภาพดีกว่า ส่วนประเทศที่ประชากรมีจำนวนคนที่ ด้อยการศึกษา ใช้การโฆษณาด้วยรูปภาพ หรือภาพยนตร์ จะได้ผลดีกว่า เหล่านี้ เป็นต้น



ภาพที่ 10 แสดงการแบ่งกลุ่มประเทศ โดยถือเกณฑ์ความคล้ายคลึงกันทางด้าน ทัศนคติ ค่านิยม และวัฒนธรรม
ที่มา : Daniels, John D. Radebaugh. Lee H. 2001 : 69

6.2 สภาพแวดล้อมทางสังคม

6.2.1 ความหมายของสังคม

สังคม หมายถึง คนจำนวนหนึ่ง ที่มีกฎระเบียบ ขนบธรรมเนียม ประเพณี และวัฒนธรรมร่วมกัน ซึ่งจะถูกกำหนดจากความสัมพันธ์ของกลุ่มคนในสังคม ประเทศต่างๆ ย่อมมีลักษณะทางสังคมที่แตกต่างกัน อันเกิดจากการหล่อหลอมของคนในสังคม นั้นๆ

6.2.2 การแบ่งกลุ่มทางสังคม

ประชากรในประเทศต่างๆ มักแบ่งเป็นกลุ่มย่อยๆ โดยแต่ละคน มักจะเป็นสมาชิกมากกว่า 1 กลุ่มขึ้นไป ซึ่งการเข้าร่วมกลุ่มสามารถแบ่งได้ 2 ลักษณะ

1. การเป็นสมาชิกโดยกำเนิด เช่น วรรณะ เชื้อชาติ และเผ่าพันธุ์
2. การไม่ได้เป็นสมาชิกโดยกำเนิด แต่เป็นโดยมีความสนใจร่วมกัน เช่น

กลุ่มการเมือง กลุ่มอาชีพ และกลุ่มศาสนา เป็นต้น

ในการเข้าร่วมกลุ่มสามารถแบ่งได้ 5 ลักษณะ คือ

1) การเข้าร่วมกลุ่มที่เกิดจากความสามารถของบุคคล เป็นการยอมรับของคนในสังคม เช่น ในสหรัฐอเมริกา การเลื่อนชั้นเลื่อนตำแหน่ง จะขึ้นอยู่กับความสามารถ บรรยากาศในการทำงาน จึงมีลักษณะการแข่งขันมากกว่าการร่วมมือ แต่ในประเทศญี่ปุ่น จะให้ความสำคัญในระบบอาวุโส ลักษณะการทำงานจึงให้ความร่วมมือมากกว่าการแข่งขัน

2) กลุ่มที่เกิดจากการถือเพศเป็นเกณฑ์ เช่น สังคมชาวจีนและอินเดีย มักนิยมลูกที่เป็นเพศชาย นำมาซึ่งพฤติกรรมการทำแท้ง และฆ่าทารกที่เป็นเพศหญิงอย่างแพร่หลาย หรือในประเทศซาอุดีอาระเบีย กิจกรรมต่างๆ ทางสังคม จะแบ่งแยกระหว่างชายและหญิงอย่างชัดเจน เช่น โรงเรียนจะมีการแยกเป็นนักเรียนชายและหญิง และผู้หญิงยังถูกห้ามทางกฎหมายไม่ให้ขับรถ และในองค์กรจะแยกส่วนของเพศชายและหญิงอย่างชัดเจน มีให้อยู่ในบริเวณเดียวกัน

3) กลุ่มผู้นับถืออายุเป็นเกณฑ์ เป็นสังคมที่มีความเชื่อว่าอายุและความเฉลียวฉลาด มีความสัมพันธ์กัน จึงมักใช้ระบบอาวุโส เป็นตัวกำหนดความก้าวหน้า คนที่มีอาวุโสน้อย มักจะได้รับความเชื่อถือในการทำงานน้อย

4) กลุ่มที่นับถือครอบครัวเป็นเกณฑ์ บางสังคมการยอมรับบุคคลในสังคมส่วนใหญ่ พื้นฐานมาจากสถานภาพทางครอบครัว เช่น ชาวจีนการทำธุรกิจระบบครอบครัว มักประสบความสำเร็จกว่าองค์กรขนาดใหญ่ที่มีพนักงานหลากหลาย

5) กลุ่มให้ความสำคัญของอาชีพ การรับรู้ว่างานใดดีที่สุด จะแตกต่างกันในแต่ละประเทศ เช่น ในประเทศเกาหลีและญี่ปุ่น จะยกย่องอาจารย์มหาวิทยาลัยมากกว่าในสหรัฐอเมริกาและอังกฤษ และยังแตกต่างกันในเรื่องความต้องการทำงานในองค์กร และการประกอบอาชีพอิสระ เช่น ชาวฝรั่งเศส และเบลเยียม ชอบทำธุรกิจส่วนตัวมากกว่าชาติอื่นๆ เป็นต้น

นอกจากนี้ ยังมีลักษณะของความแตกต่างทางสังคมด้านอื่นๆ เช่น ความแตกต่างทางด้านขนาดของครอบครัว ขนาดและระดับชนชั้นของคนในสังคมในแต่ละประเทศ จะมีอิทธิพลต่อการกำหนดตัวผลิตภัณฑ์ที่แตกต่างกันไปในแต่ละประเทศ ดังนั้นผู้ดำเนินการธุรกิจระหว่างประเทศจะต้องศึกษาในเรื่องต่างๆ ที่เกี่ยวข้องกับคนในสังคม เพื่อเป็นประโยชน์ในการดำเนินธุรกิจในประเทศนั้นๆ ได้อย่างเหมาะสม

บทสรุป

วัฒนธรรม หมายถึง ผลรวมของการเรียนรู้ ความเชื่อ ทัศนคติ ค่านิยม ตลอดจนขนบธรรมเนียมประเพณีต่างๆ ที่เป็นแบบแผน หรือเป็นตัวกำหนด พฤติกรรมของผู้บริโภคในสังคมใด สังคมหนึ่ง ให้มีความแตกต่างกันออกไปแต่ละประเทศ องค์ประกอบที่สำคัญทางวัฒนธรรม ได้แก่ ภาษา ศาสนา ความงามและรสนิยม ค่านิยมและทัศนคติ ขนบธรรมเนียมประเพณี ศิลปะและดนตรี และการศึกษา (1) ภาษา เป็นเครื่องมือที่ใช้ในการสื่อสาร มีใช้แตกต่างกันในแต่ละประเทศ สามารถแบ่งออกได้ 3 ลักษณะ ได้แก่ ภาษาพูด ภาษาเขียน และภาษากาย (ภาษาท่าทาง) การเข้าไปทำธุรกิจในประเทศหนึ่งประเทศใด ควรทำความเข้าใจ และสามารถสื่อสารเป็นภาษานั้นๆ ให้ได้ เพื่อป้องกันการผิดพลาด ในการสื่อความหมาย ซึ่งอาจนำไปสู่ความล้มเหลวในการประกอบธุรกิจได้ (2) ศาสนา เป็นองค์ประกอบที่สำคัญทางวัฒนธรรม เป็นพื้นฐานแห่งความเชื่อ ทัศนคติ และแนวทางการดำเนินชีวิตของคนในสังคม ศาสนามีอิทธิพลต่อการดำเนินธุรกิจระหว่างประเทศ การเรียนรู้ศาสนาของประเทศต่างๆ จะทำให้เข้าใจพฤติกรรมการตัดสินใจซื้อของผู้บริโภคในประเทศนั้นๆ เป็นอย่างดี ศาสนาที่สำคัญในโลกได้แก่ ศาสนาคริสต์เตียน ศาสนาอิสลาม ศาสนาพุทธ และศาสนาฮินดู เป็นต้น (3) ความงามและรสนิยม เป็นองค์ประกอบทางวัฒนธรรมที่แต่ละวัฒนธรรม จะมองความสวยงามในเรื่องต่างๆ แตกต่างกัน ซึ่งจะแสดงออกในด้านศิลปะ ดนตรี สีสัน และมีพฤติกรรมในการเลือกซื้อ เลือกใช้ สินค้าแตกต่างกัน (4) ค่า

นิยมและทัศนคติ ค่านิยมเป็นความเชื่อส่วนบุคคลของคนในสังคม ที่เกิดจากการอบรมปม นิสัย ถ่ายทอดกันมาทางวัฒนธรรม ส่วนทัศนคติ เป็นตัวประเมินการตัดสินใจ ที่มีต่อสิ่งหนึ่ง สิ่งใดว่าดี ไม่ดี ชอบ ไม่ชอบ ค่านิยมและทัศนคติ สามารถเปลี่ยนแปลงได้ตามกาลเวลา แต่ จะเปลี่ยน แปลงได้ช้าหรือเร็ว จะมีความแตกต่างกันในแต่ละสังคม เช่นถ้าสังคมแบบดั้งเดิม หรือสังคมเกษตรกร ค่านิยมและทัศนคติ จะฝังลึกยากต่อการเปลี่ยนแปลง (5) ขนบธรรมเนียมประเพณี ของแต่ละประเทศ จะมีความแตกต่างกัน และจะแสดงออกในด้านการแต่งกาย การรับประทานอาหาร และเครื่องดื่ม เช่นประเทศในกลุ่มมุสลิม จะมีประเพณีการแต่งกายที่ มิดชิด เมื่อออกนอกบ้าน จะไม่มีการสัมผัส หรือรับประทานอาหารเนื้อสุกรอย่างเด็ดขาด หรือบาง ประเทศคนชอบรับประทานอาหารทะเลแซ่แข็ง แต่บางประเทศชอบรับประทานอาหารทะเล สดๆ เหล่านี้ เป็นต้น ดังนั้นการนำเสนอสินค้า ที่ขัดต่อขนบธรรมเนียม ประเพณี จะประสบ ผลสำเร็จได้ยาก (6) ศิลปะและดนตรี ศิลปะ คือการแสดงออกทางด้านการประดิษฐ์ ฝีมือ ทางการช่าง สำหรับดนตรี เป็นภาษาสากล ที่แสดงออกทางด้านอารมณ์และความรู้สึก การ เข้าใจศิลปะ และดนตรี ของคนในสังคมที่มีความแตกต่างกัน จะช่วยให้การดำเนินธุรกิจ ระหว่างประเทศ ประสบผลสำเร็จได้เป็นอย่างดี (7) การศึกษา คือความสามารถในการอ่าน ออกเขียนได้ ซึ่งมาตรฐานการศึกษาของคนในสังคมที่แตกต่างกัน จะมีอิทธิพลต่อการยอมรับ สินค้าที่แตกต่างกัน ตลอดจนการเลือกใช้สื่อการโฆษณาที่แตกต่างกัน เช่นประเทศที่มี ประชากรได้รับการศึกษาสูง มักจะยอมรับสินค้า ที่ใช้วิทยาการและเทคโนโลยีสูงกว่า ประเทศที่ประชากร ได้รับการศึกษาน้อยกว่า เป็นต้น

สังคม หมายถึง คนจำนวนหนึ่ง ที่มีกฎระเบียบ ขนบธรรมเนียม ประเพณี และ วัฒนธรรมร่วมกัน ซึ่งจะถูกกำหนดจากความสัมพันธ์ของกลุ่มคนในสังคม ประชากรใน ประเทศต่างๆ มักแบ่งเป็นกลุ่มย่อยๆ โดยแต่ละคน มักจะเป็นสมาชิกมากกว่า 1 กลุ่มขึ้นไป ซึ่งการเข้าร่วมกลุ่มสามารถแบ่งได้ 2 ลักษณะ คือ การเป็นสมาชิกโดยกำเนิด เช่น วรรณะ เชื้อชาติ เผ่าพันธุ์ และ การไม่ได้เป็นสมาชิกโดยกำเนิด แต่เป็นโดยมีความสนใจร่วมกัน เช่น กลุ่มการเมือง กลุ่มอาชีพ และกลุ่มศาสนา และในการเข้าร่วมกลุ่มสามารถแบ่งได้ 5 ลักษณะ คือ (1) การเข้าร่วมกลุ่มที่เกิดจากความสามารถของบุคคล (2) กลุ่มที่เกิดจากการ ถือเพศเป็นเกณฑ์ (3) กลุ่มผู้นับถืออายุเป็นเกณฑ์ (4) กลุ่มที่นับถือครอบครัวเป็นเกณฑ์ และ (5) กลุ่มให้ความสำคัญของอาชีพ

คำถามท้ายบท

1. วัฒนธรรมหมายถึงอะไร จงอธิบาย
2. องค์ประกอบที่สำคัญของวัฒนธรรม มีอะไรบ้าง จงอธิบายมาพอเข้าใจ
3. สังคมหมายถึงอะไร ได้มีการแบ่งกลุ่มทางสังคมไว้อย่างไรบ้าง จงอธิบาย
4. องค์ประกอบทางวัฒนธรรมและสังคม มีอิทธิพลต่อการดำเนินธุรกิจระหว่างประเทศอย่างไรบ้าง จงอธิบาย

บทที่ 7

สภาพแวดล้อมทางการเมือง และกฎหมาย

ขอบเขตของเนื้อหาเพื่อศึกษา

1. สภาพแวดล้อมทางการเมือง
2. สภาพแวดล้อมทางกฎหมาย

7.1 สภาพแวดล้อมทางการเมือง (Political Environment)

การดำเนินธุรกิจในต่างประเทศจะประสบผลสำเร็จได้นั้น ผู้ประกอบการธุรกิจ จำเป็นจะต้องปฏิบัติตามกรอบข้อบังคับ และกฎหมายของประเทศนั้น เพราะสภาพแวดล้อมทางการเมือง ย่อมมีผลต่อความสำเร็จ และความล้มเหลวของธุรกิจ ซึ่งแต่ละประเทศ จะมีสภาพแวดล้อมดังกล่าวแตกต่างกัน และในการที่จะพิจารณาสภาพแวดล้อมทางการเมืองของประเทศที่จะเข้าไปลงทุนในประเทศใด จำเป็นที่ผู้ประกอบการ จะต้องพิจารณา สภาพแวดล้อมทางการเมือง ในประเทศของตนเองประกอบไปด้วย ทั้งนี้เพื่อจะได้ทราบ ว่า รัฐบาลของตนเอง มีความสัมพันธ์กันหรือไม่ และมีความสัมพันธ์กันระดับใด หรือมีข้อตกลงและมีข้อจำกัดในเรื่องใดบ้าง เพื่อผู้ประกอบการจะได้ปฏิบัติได้ถูกต้อง ก่อนจะตัดสินใจ เข้าไปลงทุนทำธุรกิจในประเทศนั้นๆ

7.1.1 ระบบการเมือง (The political system) แบบต่าง ๆ

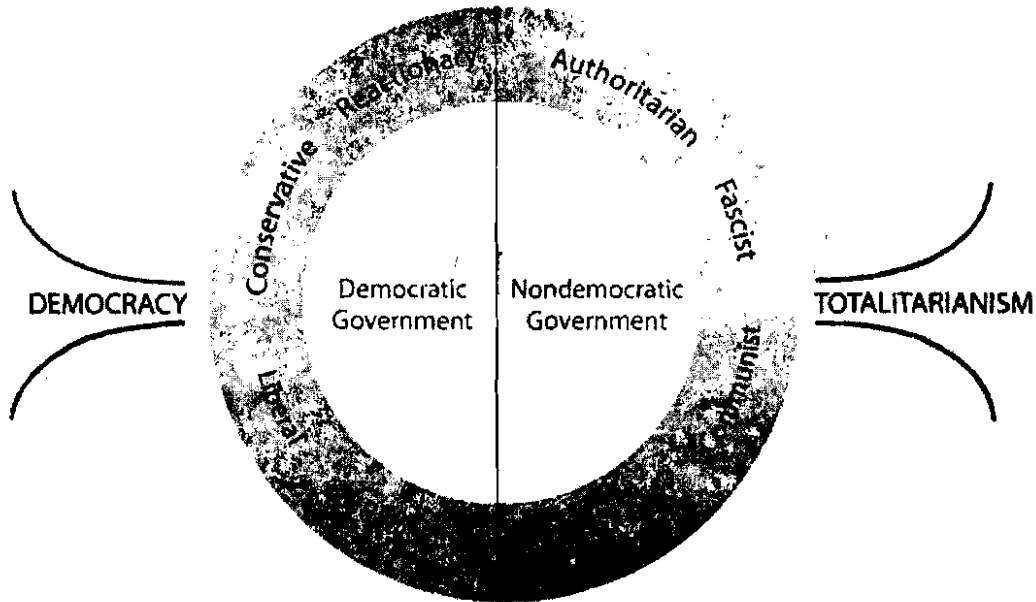
ระบบทางการเมือง สามารถจัดแบ่งเป็น 2 รูปแบบใหญ่ๆ คือ⁴

- 1) รูปแบบการปกครองโดยระบอบประชาธิปไตย (Democracy)
- 2) รูปแบบการปกครองโดยพรรคการเมืองเดียว หรือมีผู้นำคนเดียว

(Totalitarianism)

จากระบบพรรคการเมืองทั้ง 2 ฝ่ายนี้ ทำให้เกิดการเปลี่ยนแปลงแนวคิดทางการเมืองออกเป็นแบบต่างๆ การเปลี่ยนแปลงได้เกิดขึ้นอย่างรวดเร็ว และต่อเนื่องไปทั่วโลก และพบว่าประเทศที่ปกครองด้วยระบบ พรรคการเมืองแบบพรรคเดียว ได้ถูกแทนที่ด้วยระบบประชาธิปไตย เช่นประเทศเยอรมันตะวันออกในปัจจุบัน ได้กลายเป็นส่วนหนึ่งของ

ประเทศเยอรมัน ประเทศบราซิล ซึ่งเคยปกครองด้วยระบบทหารตั้งแต่ปี 1964 (2507) ในที่สุดก็มีการเลือกตั้งประธานาธิบดีขึ้นในปี 1984 (2527)



ภาพที่ 11 แสดงระบบการเมืองแบบต่างๆ
ที่มา : Daniels, John D. Radebaugh, Lee H. 2001

1. รูปแบบการปกครองโดยระบอบประชาธิปไตย (Democracy)

การปกครองด้วยระบอบประชาธิปไตย เป็นระบบการปกครอง ที่ประชาชนได้เข้ามามีส่วนร่วม ในกระบวนการตัดสินใจ จากแนวคิดประชาธิปไตยแบบดั้งเดิม ได้ถือกำเนิดมาจากกรีกโบราณ ตามแนวคิดนี้ประชาชนทุกคน ควรมีสิทธิเท่าเทียมกันทางด้านการเมือง ด้านกฎหมาย และควรมีส่วนร่วมในกระบวนการเมือง แต่ในทางปฏิบัติ เนื่องจากสังคมมีความสลับซับซ้อน ประชาชนเพิ่มมากขึ้น ดังนั้น การมีส่วนร่วมของประชาชนอย่างเต็มรูปแบบ จึงเป็นไปได้ ประเทศที่ปกครองด้วยระบอบประชาธิปไตยสมัยใหม่ จึงจัดให้มีรูปแบบการปกครองโดยมีผู้แทน ซึ่งประชาชนจะเป็นผู้เลือกตั้ง เพื่อให้ไปใช้สิทธิและเสียงแทนประชาชนในการตัดสินใจ และในประเทศที่ใช้ระบอบประชาธิปไตย มักจะมีพรรคการเมืองใหญ่ๆ เพียง 2-3 พรรคเท่านั้น

ระบบการเมืองแบบประชาธิปไตยในปัจจุบัน มีลักษณะสำคัญ ๆ ดังนี้

1. ประชาชนมีสิทธิเสรีภาพในการแสดงความคิดเห็น และการแสดงออก ตลอดจนมีเสรีภาพในการรวมตัวกัน
2. มีการเลือกตั้งผู้แทน
3. มีการกำหนดระยะเวลาของการอยู่ในตำแหน่งของผู้แทน
4. มีระบบศาลที่เป็นอิสระจากหน่วยงานอื่น และมีความยุติธรรม โดยคำนึงถึงสิทธิความถูกต้องส่วนบุคคลและทรัพย์สิน
5. มีสิทธิในการปกป้องระบบสาธารณูปโภค ที่เอื้อประโยชน์ต่อประเทศ และไม่มีการแทรกแซงข้าราชการโดยนักการเมือง
6. ประชาชนมีส่วนร่วมในการตัดสินใจ

ปัจจัยสำคัญของระบอบประชาธิปไตย

ปัจจัยสำคัญของระบอบประชาธิปไตย คือ การให้เสรีภาพ (Freedom) ทั้งทางด้าน สิทธิทางการเมือง และควมมีเสรีภาพในฐานะพลเมืองของประเทศ

1) สิทธิทางการเมือง (Political Rights) เป็นเครื่องชี้วัดความถูกต้องทางการเมือง โดยขึ้นอยู่กับปัจจัยสำคัญ ดังนี้

- ระดับของความยุติธรรม และการแข่งขันในการเลือกตั้งที่เกิดขึ้นในประเทศ
- ความสามารถของผู้มีสิทธิเลือกตั้ง ที่จะเลือกผู้แทนด้วยอำนาจที่แท้จริง
- ความสามารถของประชาชน ที่จะก่อตั้งพรรคการเมืองหรือกลุ่มการเมืองอื่น ๆ
- การปกป้องสิทธิของชนกลุ่มน้อย

2) ความมีเสรีภาพในฐานะพลเมืองของประเทศ (Civil Liberties) เป็นเครื่องชี้วัดถึงเสรีภาพในฐานะพลเมืองของประเทศ ดังนี้

- การให้เสรีภาพแก่สื่อมวลชน
- ความเท่าเทียมกันของบุคคลทุกคนตามกฎหมาย
- การให้อิสระทางสังคมแก่บุคคล

- การมีเสรีภาพในการปกป้องประเทศจากรัฐบาลที่ไม่ซื่อสัตย์ (การคอร์รัปชัน)

จากตาราง 5 ระดับสิทธิทางการเมือง และควมมีเสรีภาพในฐานะพลเมืองที่สูง ซึ่งเรียกว่าประเทศที่เต็มไปด้วยเสรีภาพ (Free) ส่วนประเทศที่ให้สิทธิทางการเมืองและเสรีภาพในฐานะของพลเมืองต่ำ เป็นประเทศที่ขาดเสรีภาพ (Not Free) ส่วนประเทศที่อยู่ระหว่างระหว่างกลาง เรียกว่าประเทศค่อนข้างมีเสรีภาพ (Partly Free)

ในปี 1994 (2537) มีประมาณ 114 ประเทศ ที่จัดว่าเป็นประเทศประชาธิปไตย ซึ่งในจำนวนนี้จะรวมทั้งประเทศที่เต็มไปด้วยเสรีภาพ และประเทศค่อนข้างเสรีภาพ (ซึ่งมีประมาณ 37 ประเทศ)

ตารางที่ 5 แสดงจำนวนเปอร์เซ็นต์ของประชากร ที่อาศัยอยู่ในประเทศที่มีเสรีภาพ ค่อนข้างเสรี และขาดเสรีภาพ

	1981	1990	1998
Free	35.9 %	21.6 %	40.0 %
Partly Free	38.9 %	21.6 %	25.6 %
Not Free	20.0 %	40.0 %	33.5 %

ที่มา John D. Daniels & Lee H. Radebaugh.2001:96

ถึงแม้ว่าประเทศที่ปกครองด้วยระบอบประชาธิปไตยที่แท้จริง จะยังไม่เกิดขึ้น อย่างไรก็ตามก็มีรูปแบบของรัฐบาลแบบประชาธิปไตยหลายรูปแบบที่แตกต่างกัน

รูปแบบของรัฐบาลที่ปกครองโดยระบอบประชาธิปไตย

1) **แบบรัฐสภา (Parliamentary Government)** เป็นรูปแบบการปกครองที่ให้พรรคการเมือง ที่มีเสียงข้างมากจัดตั้งคณะรัฐบาลขึ้น ตัวอย่างในประเทศอังกฤษ โดยจะมีผู้แทนที่ถูกลือกเป็นตัวแทนของแต่ละเขต เพื่อเข้าไปทำหน้าที่ในสภา พรรคการเมืองที่มีที่นั่งมาก เป็นที่ 2 จะเป็นฝ่ายค้าน และการเลือกตั้งโดยทั่วไป จะมีขึ้นทุก ๆ 5 ปี

2) **แบบประธานาธิบดี (President)** รัฐสภาจะประกอบด้วย สมัชชาแห่งชาติ (National Assembly) ซึ่งเลือกโดยประชาชน และวุฒิสภา (Senate) ซึ่งเลือกโดย

สมาชิกแห่งชาติ ซึ่งรับผิดชอบในการออกกฎหมาย เช่น ในประเทศฝรั่งเศส จะมีการเลือกตั้งเพื่อสรรหาตำแหน่งประธานาธิบดีโดยตรง โดยจะอยู่ในตำแหน่ง 7 ปี และเลือกนายกรัฐมนตรี และนายกรัฐมนตรี ก็จะเสนอแนะบุคคลที่จะมาเป็นคณะรัฐมนตรี

2. รูปแบบการปกครองโดยพรรคการเมืองเดียว (Totalitarianism)

รูปแบบการปกครองโดยพรรคการเมือง เป็นระบบการเมืองที่ผู้มีอำนาจตัดสินใจเป็นชุมชนกลุ่มน้อย หรือเพียง รายเดียว ลักษณะการปกครองแบบนี้ มี 3 ประเภท

- 1 เผด็จการ (Authoritarianism)
- 2 คอมมิวนิสต์ (Communism)
- 3 สังคมนิยมแบบฟาสซิสต์ (Fascism)

การปกครองแบบเผด็จการ (Authoritarianism) เป็นการปกครองโดยบุคคลผู้เป็นผู้นำ มุ่งใช้อำนาจ (Power) และอำนาจหน้าที่ (Authority) ในการบริหารประเทศ

การปกครองแบบคอมมิวนิสต์ (Communism) เป็นรูปแบบหนึ่งของการปกครอง แบบพรรคการเมืองเดียว ซึ่งจะผสมผสาน ระหว่างการเมืองกับเศรษฐกิจเข้าด้วยกัน โดยผู้นำมีลักษณะเป็นเผด็จการ คอมมิวนิสต์ เป็นลัทธิการเมือง ที่เกิดจากแนวคิด ใน คศ. ที่ 19 ของ Karl Marx นักปรัชญา และนักเศรษฐศาสตร์ การเมืองชาวเยอรมัน ซึ่งคาดคะเนว่า สังคมนิยม จะถูกล้มเลิกโดยให้เหตุผล 2 ประการ คือ

- 1) การปฏิวัติทางการเมือง
- 2) การปฏิวัติทางสังคม โดยการปฏิวัติทางการเมือง จะเกิดขึ้นก่อน และก่อให้เกิดการปฏิวัติทางสังคม ซึ่งจะต้องใช้เวลานาน

ปัจจุบันลัทธิคอมมิวนิสต์ ได้ล่มสลายแทบทั่วโลก เช่น การที่กำแพงเบอร์ลินแตก ทำให้เยอรมันรวมตัวกันระหว่างเยอรมันตะวันตกกับตะวันออก ประเทศในยุโรปตะวันออก และรัสเซีย ก็ได้เปลี่ยนจากลัทธิคอมมิวนิสต์ มาสู่ความเป็นประชาธิปไตย โดยระบบเศรษฐกิจ และการเมืองในประเทศคอมมิวนิสต์อ่อนตัวลง จนกลายเป็นประเทศคอมมิวนิสต์ ที่มีเสรีภาพมากขึ้น เช่น ประเทศสาธารณรัฐประชาชนจีน เกาหลีเหนือ และเวียดนาม เป็นต้น

การปกครองแบบสังคมนิยมแบบฟาสซิสต์ (Fascism) เป็นลัทธิการเมืองซึ่ง มุสโสลินี (Mussolini) ได้ตั้งขึ้นเป็นลักษณะการปกครอง โดยพรรคการเมืองพรรคเดียว ใช้อำนาจในลักษณะเผด็จการ เป็นความคิดในการรวมทุกสิ่งทุกอย่างไว้ในรัฐ เป็นลักษณะที่เรียกว่า Fascist state

ระบบการปกครองแบบพรรคการเมืองพรรคเดียวจะขาดเสรีภาพ (Not Free) ซึ่งประเทศที่ขาดเสรีภาพ จะมีลักษณะใด ลักษณะหนึ่ง ดังต่อไปนี้

1) เป็นประเทศที่มีประชากรส่วนใหญ่ เป็นชาวมุสลิม มักได้รับแรงกดดันจากพื้นฐานทางศาสนาอิสลาม

2) เป็นประเทศที่มีหลายเชื้อชาติ ซึ่งอำนาจไม่ได้อยู่ในมือของกลุ่ม ที่มีเชื้อชาติ ของคนส่วนใหญ่

3) เป็นสังคมแบบคอมมิวนิสต์ร่วมสมัย หรือสังคมคอมมิวนิสต์ ที่กำลังอยู่ในช่วงของการเปลี่ยนแปลง

7.1.2 ความเสี่ยงทางการเมือง (Political Risk)

ผู้บริหารจำเป็นจะต้องประเมินประเทศที่จะทำธุรกิจว่าเป็นอย่างไร จะได้พิจารณาถึงความเสี่ยงทางการเมือง ซึ่งอาจเกิดขึ้นจากความไม่แน่นอน ก่อให้เกิดผลร้ายต่อการดำเนินธุรกิจ เช่น รัฐบาลนั้นๆ มีการเปลี่ยนแปลง กฎ ระเบียบ และการเข้ายึดครองครอง ทรัพย์สิน หรือการเข้าทำลายทรัพย์สิน อันเนื่องจากความไม่มีเสถียรภาพทางการเมืองของประเทศนั้นๆ

7.2 สภาพแวดล้อมทางด้านกฎหมาย (Legal Environment)

สภาพแวดล้อมทางด้านกฎหมาย มีความสัมพันธ์กับระบบการเมือง และเป็นปัจจัยภายนอก ที่มีอิทธิพลต่อการดำเนินธุรกิจระหว่างประเทศ ผู้บริหารต้องตระหนักถึงกฎหมายของประเทศต่างๆ ที่เข้าไปลงทุน ที่มีลักษณะแตกต่างกันแต่ละประเทศ

ระบบกฎหมายแบบต่าง ๆ โดยทั่วไป จะมี 3 ระบบ ดังต่อไปนี้

1. ระบบกฎหมาย ที่ขึ้นอยู่กับขนบธรรมเนียมประเพณี (Common Law System)
2. ระบบกฎหมายแพ่ง (Civil Law System)
3. ระบบกฎหมาย ที่ปกครองโดยพระศาสนา (Theocratic Law System)

ระบบกฎหมายที่ขึ้นกับขนบธรรมเนียมประเพณี เป็นกฎหมาย ที่มีพื้นฐานมาจากขนบธรรมเนียมประเพณี แบบแผนที่เคยปฏิบัติมาก่อน โดยมีประเทศอังกฤษถือเป็นต้นแบบของกฎหมายนี้

ระบบกฎหมายแพ่ง หรือเรียกอีกอย่างหนึ่งว่า ระบบประมวลกฎหมาย เป็นกฎหมาย ที่มีพื้นฐานมาจากการกำหนดรายละเอียดต่างๆ ของกฎหมายจำนวนมากแล้ว

รวบรวมกันเป็นรหัส จากนั้นจึงประมวลเป็นกฎหมาย ซึ่งประมวลกฎหมายนี้ จะเป็นพื้นฐาน ในการดำเนินธุรกิจในประเทศต่างๆ มากกว่า 70 ประเทศ เช่น เยอรมัน ฝรั่งเศส ญี่ปุ่น ฯลฯ

ความแตกต่างระหว่างระบบกฎหมาย ที่ขึ้นอยู่กับขนบธรรมเนียมประเพณี กับ ระบบกฎหมายแพ่ง

1. ระบบกฎหมายที่ขึ้นอยู่กับขนบธรรมเนียมประเพณี จะขึ้นอยู่กับการศึกษาของศาลที่มีต่อเหตุการณ์ต่างๆ

2. ระบบกฎหมายแพ่ง จะอยู่บนพื้นฐาน ที่เกิดจากวิธีการนำกฎหมายไปประยุกต์ กับเหตุการณ์ที่เกิดขึ้น ในการทำสัญญา ประเทศที่ใช้กฎหมาย ที่ขึ้นอยู่กับขนบธรรมเนียม ประเพณี สัญญาจะมีรายละเอียดมากมาย พร้อมทั้งข้อปลีกย่อย ที่รวมถึงสิ่งที่จะเกิดขึ้นไว้ ส่วนประเทศ ที่ใช้ประมวลกฎหมายแพ่ง สัญญามักจะสั้นกว่า และมีรายละเอียดน้อยกว่า และกฎหมายแพ่ง ยังทำให้เกิดข้อขัดแย้งน้อยกว่า ส่วนใหญ่ศาลจึงมักใช้ประมวลกฎหมาย แพ่งมาพิจารณาตัดสินคดี

ระบบกฎหมายที่ปกครองโดยพระศาสนา เป็นกฎหมายที่มีพื้นฐานมาจากคำสั่งสอนทางศาสนา เช่น กฎหมายของศาสนาอิสลาม ซึ่งพบในประเทศที่นับถือศาสนาอิสลาม กฎหมายศาสนาอิสลาม (Islamic Law) มีพื้นฐานมาจากแหล่งต่างๆ ดังนี้

1. คัมภีร์โคราน (The Koran)
2. คัมภีร์ ซุนน่าห์ (The Sunnah) หรือคำตัดสิน และคำกล่าวโดยพระโมฮัมหมัด
3. ข้อเขียนของปราชญ์ชาวมุสลิม
4. ข้อตกลงของกฎหมายชุมชน ที่ใช้ในประเทศมุสลิมด้วยกัน

กฎหมายอิสลาม จะไม่มีการปรับปรุงเปลี่ยนแปลงใดๆ ทั้งสิ้น ถึงแม้สถานการณ์ และสิ่งแวดล้อมจะเปลี่ยนแปลงไป กฎหมายอิสลามจะเน้นเรื่องศีลธรรม แต่จะไม่เน้นเรื่อง การค้า ทำให้มีอิทธิพลต่อระบบธนาคาร ที่ไม่สามารถคิดดอกเบี้ยเงินฝาก และห้ามทำการค้าเกี่ยวกับแอลกอฮอล์ และสุรา เป็นต้น

และถ้าหากไม่คำนึงถึงกฎหมายตามที่กล่าวมาข้างต้น ในทางปฏิบัติกฎหมาย มักจะแบ่งออกเป็น 2 ลักษณะ คือ

1. ขนบธรรมเนียมประเพณี
2. กฎหมายแพ่ง

นอกจากนี้ รัฐบาลของแต่ละประเทศมักจะออกกฎหมาย กฎ ระเบียบ หรือข้อ บังคับต่างๆ ที่เกี่ยวข้องกับภายในประเทศ ได้แก่ กฎหมาย ด้านศุลกากร ความปลอดภัยของ ผู้บริโภค การปกป้องสภาพแวดล้อม การปฏิบัติต่อลูกจ้าง ข้อห้ามในเรื่องการผูกขาด สิทธิบัตร และเครื่องหมายการค้า เป็นต้น ดังนั้นการจะเข้าไปทำธุรกิจในประเทศใดประเทศหนึ่ง จะ ต้องให้ความสำคัญเกี่ยวกับกฎหมายในประเทศ ที่คนเข้าไปดำเนินการ และจะต้องเข้าใจถึง ระเบียบต่างๆ ที่ใช้ในประเทศนั้นๆ เพื่อให้การดำเนินธุรกิจประสบความสำเร็จ

บทสรุป

สภาพแวดล้อมทางการเมือง ย่อมมีผลต่อความสำเร็จ และความล้มเหลวของ ธุรกิจเป็นอย่างมาก ซึ่งแต่ละประเทศจะมีระบบการเมือง การปกครองที่แตกต่างกัน ระบบ การเมืองสามารถจัดแบ่งออกเป็น 2 ฝ่าย คือ (1) การปกครองโดยระบอบประชาธิปไตย (Democracy) เป็นการปกครองที่มีลักษณะสำคัญ ดังนี้ ประชาชนมีสิทธิเสรีภาพในการ แสดงความคิดเห็น มีการเลือกตั้งผู้แทน มีการกำหนดระยะเวลาของการอยู่ในตำแหน่งของ ผู้แทน และมีระบบศาลที่เป็นอิสระจากหน่วยงานอื่น รูปแบบของรัฐบาลที่ปกครองโดย ระบอบประชาธิปไตย มี 2 รูปแบบ ได้แก่ แบบรัฐสภา (Parliamentary Government) และ แบบประธานาธิบดี (President) (2) การปกครองโดยพรรคการเมืองพรรคเดียว (Totalita- rianism) ลักษณะการปกครองแบบนี้มี 3 ประเภท ได้แก่ การปกครองแบบเผด็จการ (Autho- ritarianism) แบบคอมมิวนิสต์ (Communism) และ สังคมนิยมแบบฟาสซิสต์ (Fascism)

สภาพแวดล้อมทางด้านกฎหมาย มีความสัมพันธ์กับระบบการเมือง และมีลักษณะ แตกต่างกันแต่ละประเทศ โดยทั่วไป จะมี 3 ระบบ ได้แก่ (1) ระบบกฎหมาย ที่ขึ้นอยู่กับ ขนบธรรมเนียมประเพณี (Common Law System) จะขึ้นอยู่กับการศึกษาของศาล ที่มีต่อ เหตุการณ์ต่างๆ (2) ระบบกฎหมายแพ่ง (Civil Law System) เป็นกฎหมาย ที่มีพื้นฐานมา จากการกำหนดรายละเอียดต่างๆ ของกฎหมายจำนวนมาก แล้วรวบรวมกันเป็นรหัส จาก นั้นจึงประมวลเป็นกฎหมาย (3) ระบบกฎหมายที่ปกครองโดยพระศาสนา เป็นกฎหมายที่มี พื้นฐานมาจากคำสั่งสอนทางศาสนา ซึ่งจะพบในประเทศที่นับถือศาสนาอิสลาม

คำถามท้ายบท

1. สภาพแวดล้อมทางด้านการเมือง มีอิทธิพลต่อการดำเนินธุรกิจระหว่างประเทศอย่างไรบ้าง จงอธิบาย
2. การเมืองในปัจจุบันมีการแบ่งออกเป็นกี่ฝ่าย ได้แก่อะไรบ้าง
3. ระบบการปกครองแบบประชาธิปไตย มีลักษณะเป็นอย่างไร และมีความแตกต่างจาก ระบบการปกครองแบบพรรคการเมืองพรรคเดียวอย่างไร จงอธิบาย
4. จงอธิบายความแตกต่างของระบบกฎหมายแบบต่างๆ มาพอใจ
5. ความเสี่ยงทางด้านการเมือง มีผลกระทบต่อการค้าระหว่างประเทศอย่างไรบ้าง จงอธิบาย

บทที่ 8

สภาพแวดล้อมทางด้านเศรษฐกิจ

ขอบเขตของเนื้อหาเพื่อศึกษา

1. ปัจจัยชีวิตสภาพแวดล้อมทางด้านเศรษฐกิจ
2. เกณฑ์การจัดจำแนกประเทศต่างๆ

การศึกษาถึงสภาพแวดล้อมทางด้านเศรษฐกิจ ทั้งภายในและภายนอกประเทศ จะช่วยให้ผู้บริหาร เข้าใจถึงสภาพแวดล้อมทางด้านเศรษฐกิจของโลก และสามารถพยากรณ์แนวโน้ม ที่จะมามีผลกระทบต่อการค้าในธุรกิจในอนาคตได้เป็นอย่างดี

8.1 คำถามก่อนจะตัดสินใจเข้าไปดำเนินธุรกิจระหว่างประเทศ

การเข้าไปดำเนินธุรกิจในประเทศต่างๆ เป็นครั้งแรก จำเป็นที่ผู้ประกอบการ จะต้องตอบคำถามเหล่านี้ให้ได้^๑

1. ระบบเศรษฐกิจ ของประเทศที่ดำเนินธุรกิจอยู่ เป็นลักษณะใด
2. ขนาด ศักยภาพของความเจริญเติบโต และความมั่นคงของตลาด เป็นอย่างไร
3. อุตสาหกรรมของบริษัทในส่วนที่เป็นของรัฐบาลและเอกชน เป็นอย่างไร
4. ในส่วนของราชการได้อนุญาตให้เอกชนเข้ามาแข่งขันในธุรกิจนั้น ได้หรือไม่
5. อุตสาหกรรมของบริษัทในส่วนของเอกชน จะมีการเปลี่ยนแปลงไปเป็นของรัฐบาลได้หรือไม่
6. รัฐบาลมองเงินทุนจากต่างประเทศ ว่าเป็นการแข่งขันหรือเป็นหุ้นส่วนกับธุรกิจของรัฐบาลหรือธุรกิจเอกชนในท้องถิ่นหรือไม่
7. รัฐบาลได้ควบคุมการขยายตัวของธุรกิจเอกชนด้วยวิธีใด
8. ธุรกิจเอกชนได้การช่วยเหลือ ในส่วนของรัฐบาลให้บรรลุนิติบุคคลทางเศรษฐกิจโดยส่วนรวมมากน้อยเพียงใด

8.2 เครื่องชี้วัดสภาพทางเศรษฐกิจ

การที่จะทราบว่าเศรษฐกิจของประเทศใดประเทศหนึ่ง มีลักษณะเป็นอย่างไร สามารถพิจารณาได้จากปัจจัยต่างๆ เหล่านี้ ได้แก่

- รายได้ประชาชาติ
- อัตราดอกเบี้ย ถ้าอัตราดอกเบี้ยอยู่ในระดับที่สูง ค่าของเงินก็จะแข็ง
- อัตราเงินเฟ้อ ถ้าหากมีอัตราเงินเฟ้อสูง ค่าของเงินก็ลดลง
- อัตราการแลกเปลี่ยนของเงินตรา จะมีผลต่อการส่งออกและนำเข้า เช่น ถ้าเงินบาทของไทยอิงไว้กับมาตรฐานเงินดอลลาร์ ถ้าเงินบาทของไทย 40 บาท = 1 ดอลลาร์ จะเป็นผลดีต่อผู้ส่งออก และถ้า 35 บาท = 1 ดอลลาร์ จะมีผลเสียต่อผู้ส่งออก
- การได้ดุลการค้า
- การมีเงินตราต่างประเทศเป็นจำนวนมาก
- ประชาชนอยู่ดีกินดี มีมาตรฐานการครองชีพสูง

๔๘๔

8.3 เกณฑ์การจัดจำแนกประเทศเป็นประเภทต่าง ๆ ได้แก่

8.3.1 การจัดจำแนกประเทศตามรายได้

1) ผลิตภัณฑ์มวลรวมประชาชาติเบื้องต้นต่อหัว [Per Capital Gross National Product (GNP)]

2) ผลิตภัณฑ์มวลรวมภายในประเทศเบื้องต้นต่อหัว [Per Capita Gross Domestic Product (GDP)]

ผลิตภัณฑ์มวลรวมประชาชาติเบื้องต้น [(Gross National Product (GNP)] หมายถึง มูลค่าตลาดของสินค้าและบริการขั้นสุดท้าย ซึ่งผลิตขึ้นมา โดยใช้ปัจจัยการผลิตภายในประเทศ ไม่ว่าจะผลิตภายในประเทศ หรือนอกประเทศก็ตาม (ผลผลิตภายในประเทศ สามารถก่อให้เกิดรายได้ ทั้งในประเทศหรือต่างประเทศ)

ทั้งนี้ GNP สามารถคำนวณได้จากการรวมรายจ่ายตามราคาตลาดทั้งหมด ที่จ่ายสำหรับผลิตผลขั้นสุดท้ายของประเทศ สำหรับการแจกแจงรายจ่าย ที่ประกอบเป็น GNP นั้นสามารถจัดแยกเป็นกลุ่มหลักๆ ได้ 4 ประเภท คือ (1) การบริโภค (Consumption : C) โดยภาคเอกชนภายในประเทศ (2) การลงทุน (Investment : I) โดยภาคเอกชนเพื่อการผลิต

ภายในอนาคต (3) การใช้จ่ายภาครัฐ (Government Purchase:G) และดุลบัญชีเดินสะพัด (Current Account Balance:CA) ซึ่งเป็นยอดสุทธิของสินค้าและบริการส่งออกและนำเข้า ดังนั้น คำว่ารายได้ประชาชาติ จึงสามารถพิจารณาจากรายจ่ายประเภทต่างๆ ที่เวียนกลับมาเป็นรายได้ของประเทศนั้นๆ สำหรับประโยชน์ของการแจกแจง GNP ออกเป็น การบริโภค การลงทุน การใช้จ่ายภาครัฐ และดุลบัญชีเดินสะพัดนั้น จะช่วยให้คำอธิบายแก่ประชาชนในประเทศได้ว่า สภาวะเศรษฐกิจของประเทศ กำลังถดถอย หรือเจริญรุ่งเรืองนั้น เกิดขึ้นจากการเปลี่ยนแปลงในรายจ่ายประเภทใดบ้าง ซึ่งข้อมูลนี้ สามารถนำไปใช้ เพื่อการวางแผนนโยบายการเงิน และการคลังของประเทศในอนาคตได้ นอกจากนี้ ข้อมูลจากบัญชีรายได้ประชาชาติ ยังช่วยอธิบายว่าเหตุใดบางประเทศจึงมีความร่ำรวย ขณะที่บางประเทศยังคงเป็นประเทศที่ยากจนอยู่

ผลิตภัณฑ์มวลรวมภายในประเทศเบื้องต้น [(Gross Domestic Product (GDP)] เป็นการวัดมูลค่าของผลิตภัณฑ์ ซึ่งเกิดขึ้นภายในประเทศ ไม่ว่าผลิตภัณฑ์จะใช้ปัจจัยการผลิตจากในประเทศ หรือต่างประเทศก็ตาม จะเห็นว่า GNP และ GDP มักจะคล้ายคลึงกัน

อย่างไรก็ตาม GDP จะแสดงถึงกิจกรรมทางเศรษฐกิจภายในประเทศ ขณะที่ GNP เป็นวิธีการที่ธนาคารโลก (World Bank) มักจะใช้ในการวิเคราะห์ทางด้านอุปสงค์รายได้ต่อหัว (Per Capita Income) จำแนกได้ ดังนี้ คือ

- 1) รายได้สูง (High Income)
- 2) รายได้ปานกลาง
 - ปานกลางค่อนข้างสูง (Upper middle inc.)
 - ปานกลางค่อนข้างต่ำ (Lower middle inc.)
- 3) รายได้ต่ำ (Low – income)

8.3.2 การจัดจำแนกตามรายได้ต่อหัว ดังนี้

- 1) รายได้ต่ำ 785 เหรียญ US หรือน้อยกว่า (ปี พ.ศ 2540 (1997))
- 2) รายได้ปานกลาง 786 – 9,655 เหรียญ US
- 3) รายได้สูง มากกว่า 9,655 เหรียญ US

แต่อย่างไรก็ตาม ปัจจุบันวิธีการจัดจำแนกกลุ่มประเทศมีการเปลี่ยนแปลง เนื่องจากได้มีการเปลี่ยนแปลงทางด้านการเมือง เศรษฐกิจและสังคม อย่างรวดเร็ว โดยได้มีการจำแนกเป็น

1. ประเทศกำลังพัฒนา (Developing Countries) หรือประเทศเศรษฐกิจใหม่ (Emerging countries) ประกอบด้วย

- ประเทศที่มีรายได้ ระดับปานกลาง
- ประเทศที่มีรายได้ ระดับต่ำ

2. ประเทศที่อยู่ในช่วงของการเปลี่ยนแปลง [Countries with Economic in Transition (CEIT)] เป็นกลุ่มประเทศซึ่งมีระบบเศรษฐกิจ ที่เปลี่ยนจากระบบรวมอำนาจ จากส่วนกลาง มาสู่ระบบเศรษฐกิจตลาด (Market economics) ซึ่งเป็นที่รู้จักกันในนามของ ประเทศในโลกที่สอง ประเทศสังคมนิยม หรือประเทศคอมมิวนิสต์ เช่น ประเทศคิวบา และ ประเทศจีน เป็นต้น

3. ประเทศที่มีรายได้สูง (High-income Countries) หรือประเทศที่พัฒนาแล้ว (Developed Countries) หรือประเทศอุตสาหกรรม (Industrial Countries)



ภาพที่ 12 แสดงความมั่งคั่งของโลก ที่วัดจากรายได้ประชาชาติต่อหัว
ที่มา : Daniels. John D. Radebaugh. Lee H. 2001 : P. 122-123

ภาพที่ 12 แสดงความมั่งคั่งของโลก ซึ่งวัดจากรายได้ประชาชาติต่อหัว (Per capita Income) ประกอบด้วย

- 1) กลุ่มประเทศที่มีรายได้สูง
- 2) กลุ่มประเทศกำลังพัฒนา มีกระจายทั่วโลก
- 3) กลุ่มประเทศที่มีรายได้ต่ำ อยู่ในแถบแอฟริกา และเอเชีย

จากภาพที่ 12 ความมั่งคั่งของโลกจะตกอยู่ในประเทศที่มีรายได้สูง (มีจำนวนน้อย) แต่ประเทศที่มีรายได้ต่ำ และปานกลาง จะเป็นแหล่งที่มีประชากรส่วนใหญ่ของโลกอาศัยอยู่ โดยประเทศที่มีรายได้สูง จะอยู่เหนือเส้นศูนย์สูตร (ยกเว้นออสเตรเลีย นิวซีแลนด์) อยู่ทางด้านซีกโลกเหนือ ดังนั้น จะเห็นได้ว่า ประเทศที่ร่ำรวยจะอยู่ทางซีกโลกเหนือ ส่วนประเทศที่ยากจนจะอยู่ทางซีกโลกใต้

4. อำนาจการซื้อสินค้า ผู้มีอำนาจในการซื้อสินค้า ได้แก่ ผู้มีรายได้ (มีเงินซื้อ)

5. การเปรียบเทียบอำนาจการซื้อ (Purchasing Power Parity = PPP) เป็นทฤษฎีที่อธิบายถึงการเปลี่ยนแปลงอัตราการแลกเปลี่ยนเงินตรา โดยถือเกณฑ์ความแตกต่างในระดับราคาในประเทศต่างๆ โดยเป็นการเปรียบเทียบอำนาจซื้อจากจำนวนเงินที่ใช้ในประเทศ เพื่อซื้อสินค้าและบริการ จำนวนเท่ากัน และเหมือนกันภายในประเทศ เทียบกับ 1 ดอลลาร์ US. ที่ใช้ซื้อสินค้าและบริการในสหรัฐอเมริกา

6. คุณภาพของชีวิต (Quality of Life) หมายถึงความสุขในชีวิตมนุษย์ เพื่อให้มีชีวิตที่ดีขึ้นในด้านต่างๆ ได้แก่ การมีอายุยืนยาว มาตรฐานการศึกษา และสุขภาพอนามัย เป็นต้น

สหประชาชาติ (UN) ได้รายงาน และจัดลำดับประเทศตามการวัดความสุขของมนุษย์ในด้านต่างๆ ช่วงต้น (ปี 2539) พบว่าประเทศ ซึ่งมีประชากรที่มีคุณภาพชีวิตที่ดีที่สุดในโลก 5 ลำดับ ดังนี้ (1) แคนาดา (2) สหรัฐอเมริกา (3) ญี่ปุ่น (4) เนเธอร์แลนด์ (5) นอร์เวย์

7. การสำรวจการวัดลักษณะความยากจน ในปี 1986 (2539) ได้มีการสำรวจการวัดลักษณะความยากจน ซึ่งเป็นดัชนีที่ใช้วัดปัจจัยต่างๆ เช่น

- 1) % ของเด็กที่มีอายุต่ำกว่า 5 ปี ที่มีน้ำหนัก ต่ำกว่ามาตรฐาน
- 2) อัตราการเกิดที่ไม่ได้ตั้งใจ
- 3) จำนวนเด็กที่เข้าเรียน

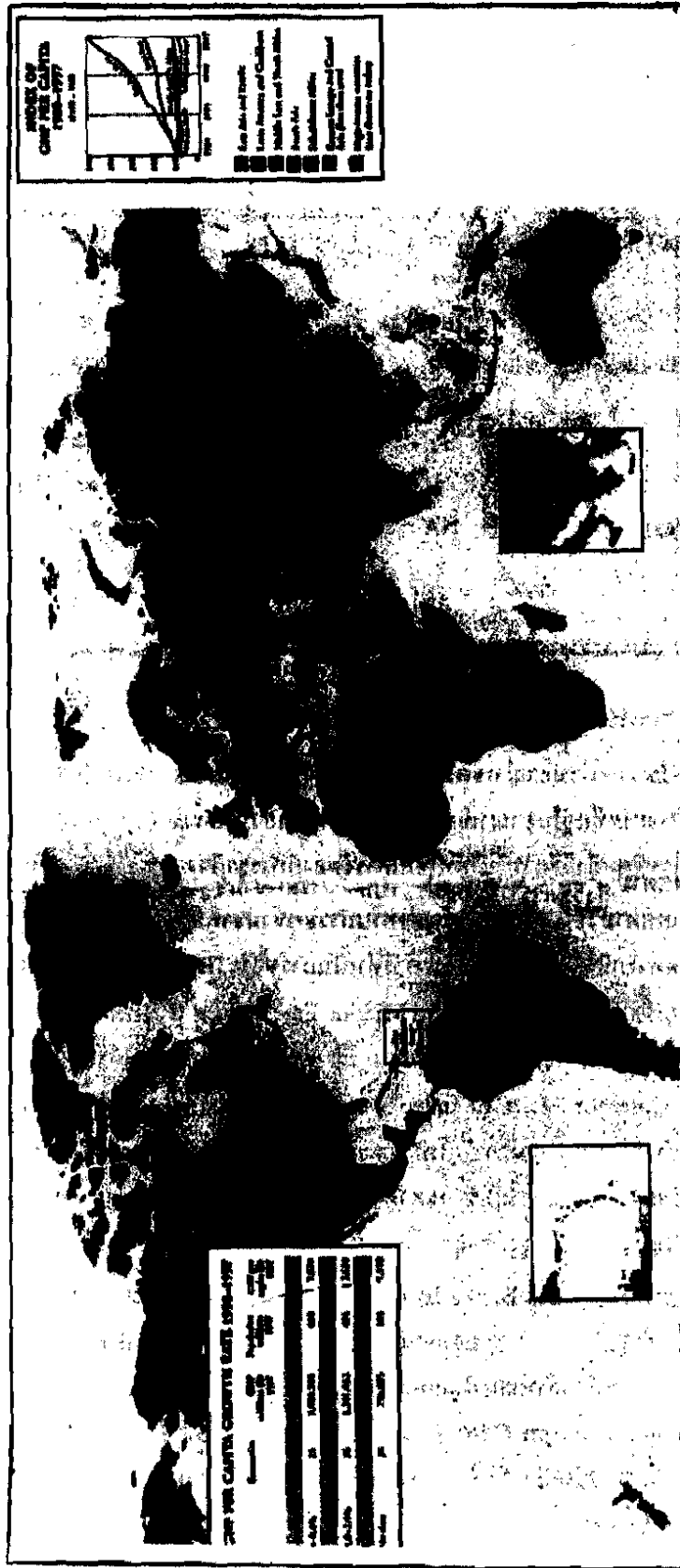
4) อัตราการไม่รู้หนังสือของสตรี

8. ช่องว่างของการกระจายรายได้ ระหว่างคนรวย และคนจน เป็นอีกวิธีหนึ่งในการวัดความมั่งคั่งของประเทศ จากรายงานการพัฒนาทรัพยากรมนุษย์ (UN) กล่าวคือ ช่องว่างระหว่างคนรวย คนจน ไม่ได้เกิดในประเทศสหรัฐอเมริกาเท่านั้น แต่ได้เกิดทั่วโลก

9. โครงสร้างการผลิต เช่น เกษตรกรรม อุตสาหกรรม และการบริการ เป็นต้น

8.3.3 การจัดประเภท ประเทศตามอาณาเขตทางภูมิศาสตร์

เนื่องจากประเทศที่อยู่ในอาณาเขตทางภูมิศาสตร์เดียวกัน จะมีสภาพทางภูมิศาสตร์ที่คล้ายคลึงกัน การจัดกลุ่มประเทศตามวิธีนี้ เป็นสิ่งสำคัญสำหรับบริษัทข้ามชาติ ที่มีแนวโน้มการจัดองค์กร เพื่อดำเนินการตามอาณาเขตภูมิศาสตร์ เช่น บริษัท IBM จัดองค์กรตามเขต แอฟริกา สหรัฐอเมริกา เอเชียแปซิฟิก ยุโรปตะวันออกกลาง หรือกรณีบริษัท Siemens เป็นบริษัทผลิตเครื่องใช้ไฟฟ้าขนาดใหญ่ของเยอรมัน ได้แสดงยอดขายตามอาณาเขตทางภูมิศาสตร์ โดยการจัดองค์กรตามเขต แอฟริกา ตะวันออกกลาง ยุโรป อเมริกา เอเชียแปซิฟิก เป็นต้น ซึ่งการจัดลักษณะนี้ ผู้บริหารสามารถใช้ข้อมูลร่วมกันเพื่อที่จะศึกษาแนวโน้มของตลาด ความเจริญเติบโต และความเสี่ยง



ภาพที่ 13 แสดงการแพร่กระจายของโรคที่แตกต่างกันตามทวีปศาสตร์
ที่มา : Daniels. John D. Radsbaugh. Lee H. 2001 : P. 102

จากภาพที่ 13 แบ่งเป็น

- 1) เอเชียตะวันออกและแปซิฟิก
- 2) ยุโรปตะวันออก ยุโรปตอนกลาง และเอเชียตอนกลาง
- 3) ลาตินอเมริกา และคาริเบียน
- 4) ตะวันออกกลาง และแอฟริกาเหนือ
- 5) เอเชียใต้
- 6) Sub-Sahara Africa
- 7) ประเทศที่มีรายได้สูง

การจัดความคล้ายคลึงกันของประเทศต่างๆ ในขอบเขตของโลก เช่น ไทย และอินโดนีเซีย เนื่องจากมีอาณาเขตใกล้กัน ทำให้เกิดการค้ำกัน

8.3.4 การจัดประเภทประเทศตามระบบเศรษฐกิจ จำแนกได้ 3 ประเภท

1) ระบบทุนนิยม (Capitalist) หมายถึง ระบบเศรษฐกิจที่เอกชนมีกรรมสิทธิ์ในทรัพย์สิน มีเสรีภาพในการตัดสินใจว่า จะผลิตอะไร จะผลิตอย่างไร จะผลิตเพื่อใคร และมีสิทธิในสินค้า และบริการที่ผลิตได้ โดยรัฐบาลไม่เข้าไปเกี่ยวข้องหรือ ควบคุมใดๆ หรือถ้ามีก็น้อยมาก เช่น สหรัฐอเมริกา แคนาดา และญี่ปุ่น เป็นต้น

2) ระบบสังคมนิยม (Socialist) หมายถึง ระบบเศรษฐกิจที่รัฐบาลเป็นเจ้าของปัจจัยการผลิต และควบคุม การผลิตพื้นฐาน โดยเป็นผู้กำหนดว่าจะผลิตอะไร เท่าใด และจะแบ่งสรรให้กับผู้ใดตามหลักแบ่งการผลิตเพื่อใช้ มิใช่เพื่อหวังผลทางด้านกำไร และมีการจำกัดเสรีภาพในการผลิตของเอกชน โดยรัฐบาลเข้าไปแทรกแซงกิจกรรมทางเศรษฐกิจทุกประเภท ระบบเศรษฐกิจแบบนี้ ยังแบ่งเป็น 2 ระบบย่อยๆ คือ ขวาศุดกับซ้ายสุด เช่น ประเทศคิวบา จีน และเวียดนาม เป็นต้น

3) ระบบแบบผสม (Mixed) เป็นระบบเศรษฐกิจที่ผสมกันระหว่างระบบเศรษฐกิจแบบตลาด และระบบเศรษฐกิจแบบสังการ หรือสังคมนิยม โดยมีรัฐบาลมีส่วนร่วมในกิจกรรมทางเศรษฐกิจของประเทศหลายประการ เช่น

- การเข้าแทรกแซงตลอดจนดำเนินกิจกรรม ทางเศรษฐกิจบางอย่างเอง แต่กิจกรรมส่วนใหญ่ ยังเป็นของเอกชนอยู่
- เศรษฐกิจทั่วโลกต่างเป็นแบบผสมทั้งสิ้น โดยไม่มีประเทศใด จะเป็นระบบเศรษฐกิจแบบตลาด หรือแบบเผด็จการอย่างแท้จริง แต่จะมีแนวโน้มว่าจะเป็นแบบใดแบบหนึ่ง

บทสรุป

ปัจจัยที่เป็นเครื่องชี้วัดเศรษฐกิจของประเทศต่างๆ ได้แก่ รายได้ประชาชาติ อัตราดอกเบี้ย อัตราเงินเฟ้อ อัตราการแลกเปลี่ยนเงินตรา ดอลลาร์การค้า และมาตรฐานการครองชีพของประชาชน ฯลฯ การจัดจำแนกประเทศเป็นประเภทต่างๆ ได้แก่ (1) จัดจำแนกตามรายได้ โดยพิจารณาจาก ผลิตภัณฑ์มวลรวมประชาชาติเบื้องต้นต่อหัว [Per Capital Gross National Product (GNP)] ผลิตภัณฑ์มวลรวมภายในประเทศเบื้องต้นต่อหัว [Per Capita Gross Domestic Product (GDP)] (2) จัดจำแนกกลุ่มประเทศตามรายได้ต่อหัว ได้จัดแบ่งเป็น รายได้ต่ำ รายได้ปานกลาง และรายได้สูง (3) จัดจำแนกตามอาณาเขตทางภูมิศาสตร์ เป็นการจัดประเทศที่อยู่ในอาณาเขตทางภูมิศาสตร์ที่คล้ายคลึงกัน เช่น จัดแบ่งเป็น เอเชียตะวันออกและแปซิฟิก ยุโรปตะวันออก ยุโรปตอนกลาง ลาตินอเมริกา และแอฟริกา เป็นต้น และ (4) การจัดจำแนกประเทศตามระบบเศรษฐกิจ ได้แก่ การจัดแบ่งเป็น ระบบทุนนิยม (Capitalist) ระบบสังคมนิยม (Socialist) และระบบแบบผสม (Mixed)

คำถามท้ายบท

1. ก่อนจะเข้าไปดำเนินธุรกิจระหว่างประเทศใดประเทศหนึ่ง จำเป็นที่ผู้ประกอบการจะต้องศึกษาเกี่ยวกับสภาพเศรษฐกิจของประเทศนั้นๆ ในด้านใดบ้าง จงอธิบาย
2. จงอธิบายความหมายของคำต่อไปนี้มาให้พอเข้าใจ
 - 2.1 ผลิตภัณฑ์มวลรวมประชาชาติเบื้องต้น [Gross National Product (GNP)]
 - 2.2 ผลิตภัณฑ์มวลรวมภายในประเทศเบื้องต้น [Gross Domestic Product (GDP)]
3. การจัดจำแนกประเทศเป็นประเภทต่างๆ สามารถจัดจำแนก ได้กี่ประเภท อะไรบ้าง จงอธิบาย

บทที่ 9

สภาพแวดล้อมทางด้านการเงินระหว่างประเทศ

ขอบเขตของเนื้อหาเพื่อศึกษา

1. นโยบายการเงิน
2. นโยบายการคลัง

ในการทำธุรกิจระหว่างประเทศ จำเป็นจะต้องใช้เงินตรามากกว่า 2 สกุลขึ้นไป เนื่องจาก แต่ละประเทศต่างใช้เงินตราสกุลแตกต่างกันไป จึงไม่สามารถใช้เงินตราของประเทศคนซ้าระหนี้ได้ จำเป็นต้องชำระหนี้ด้วยเงินตราสกุล ที่เป็นที่ยอมรับกันโดยทั่วไป ดังนั้นการทำธุรกิจระหว่างประเทศ จะต้องมีความรู้ความเข้าใจ เกี่ยวกับภาวะการเงินของแต่ละประเทศที่จะเข้าไปดำเนินธุรกิจ

การศึกษาถึงภาวะการเงิน จะมีองค์ประกอบที่จะต้องศึกษา เพื่อให้ทราบถึงภาวะอยู่ในระดับ ที่สมควรจะเข้าไปทำธุรกิจอย่างมั่นคงปลอดภัยได้ในระดับใดนั้น องค์ประกอบเหล่านี้ จะดำเนินการโดยรัฐในรูปแบบนโยบายเป็นส่วนใหญ่ อีกส่วนหนึ่งที่เป็นส่วนน้อย ก็จะเป็นนโยบายในภาคปฏิบัติ ที่มีสถาบันการเงิน และหน่วยงานของรัฐเป็นผู้ดำเนินการ

9.1 นโยบายการเงิน

นโยบายการเงิน' (Monetary Policy) หมายถึงมาตรการต่างๆ ที่ธนาคารแห่งประเทศไทยใช้เป็นเครื่องมือ สำหรับควบคุมปริมาณเงิน และเครดิตในระบบเศรษฐกิจของประเทศ ทั้งนี้ปริมาณเงินหมายถึง จำนวนเงินทั้งหมด ที่หมุนเวียนอยู่ในมือเอกชน องค์กร หน่วยงานราชการต่างๆ ในขณะที่ขณะหนึ่ง แต่ไม่รวมถึงเงินที่อยู่ในคลังของรัฐบาล เพราะยังไม่ได้นำออกไปหมุนเวียนใช้ในระบบเศรษฐกิจ

นโยบายการเงินจะเป็นนโยบายทางด้านจุลภาค (Micro policy) ที่จะประกอบด้วย นโยบายดอกเบี้ย อัตราการแลกเปลี่ยน การควบคุมเงินตราระหว่างประเทศ และการให้สินเชื่อ

นโยบายดอกเบี้ย (Interest Rate) ดอกเบี้ยซึ่งตามความหมายแล้วก็คือ อัตราผลตอบแทนต่อเงิน ที่นำไปลงทุนฝากไว้กับสถาบันการเงิน หรือการนำเงินให้กู้ยืม ดอกเบี้ยจะเป็นกลไกที่สำคัญของรัฐ ในการควบคุมปริมาณเงิน การควบคุมเงินเฟ้อ และอาจใช้ในการชักนำให้เงินทุนจากต่างประเทศ ไหลเข้ามาลงทุนภายในประเทศ โดยปกติแล้วอัตราดอกเบี้ยจะขึ้นอยู่กับอุปสงค์ และอุปทานของเงินในตลาดในช่วงเวลาใดเวลาหนึ่ง เมื่อเศรษฐกิจเฟื่องฟูมีความต้องการเงินไปลงทุนมาก อัตราดอกเบี้ยจะเคลื่อนตัวไปในทางที่สูง แต่หากเศรษฐกิจอยู่ในภาวะตกต่ำ ความต้องการใช้เงินจะน้อยลง อัตราดอกเบี้ยจะลดต่ำลง จากกลไกของเศรษฐกิจเช่นนี้ ภาครัฐจึงใช้กลไกนี้ นำมาใช้ควบคุมปริมาณเงิน และเงินเฟ้อโดยใช้นโยบายเพิ่มอัตราดอกเบี้ยให้สูงขึ้น ในเมื่อปริมาณเงินในห้องตลาดมีมาก มีการใช้สอยเงินกันมาก อันนำไปสู่การเพิ่มราคาสินค้า และบริการสูงขึ้น จนกลายเป็นการเกิดภาวะเงินเฟ้อ การที่ดอกเบี้ยสูงขึ้นมาก ต้นทุนการกู้ยืมเพิ่มขึ้น ความต้องการการกู้ยืมจะลดลง การใช้จ่ายก็จะลดลง เพราะเมื่อมีเงินเฟ้อ ราคาสินค้าจะสูง อำนาจซื้อของแต่ละบุคคลจะลดลง เมื่อดอกเบี้ยสูงจะมีแรงจูงใจให้แต่ละคน นำเงินไปลงทุนฝากสถาบันการเงินที่มีผลตอบแทนสูง กลไกนี้ จะทำให้มีการปรับตัวในตลาดการเงิน เกิดสมดุลทั้งปริมาณเงิน ที่หมุนเวียนในห้องตลาด อัตราเงินเฟ้อจะบรรเทาลง อัตราดอกเบี้ยก็จะปรับตัว ในอัตราที่เหมาะสมอีกครั้งหนึ่ง

แต่ในบางครั้งดอกเบี้ยก็จะถูกนำมาใช้ เมื่อประเทศใดประเทศหนึ่ง ได้พิจารณาเห็นว่าอัตราดอกเบี้ยภายในประเทศต่ำไป เมื่อเปรียบเทียบกับประเทศอื่นๆ ทำให้เงินทุนที่มีในประเทศไหลออก ไปลงทุนในแหล่งที่ให้ผลตอบแทนสูงกว่า ก่อให้เกิดการขาดแคลนเงินทุน จึงต้องกำหนดนโยบาย เพิ่มอัตราดอกเบี้ยให้สูงกว่าอัตราดอกเบี้ยในต่างประเทศ เป็นการสกัดกั้นเงินทุนไหลออก และชักนำเงินทุนไหลเข้าจากต่างประเทศในขณะเดียวกัน

นโยบายอัตราแลกเปลี่ยน การประกอบธุรกิจระหว่างประเทศของแต่ละประเทศ จะมีเงินตราต่างประเทศเข้ามาเกี่ยวข้อง จึงจำเป็นต้องมีการกำหนดนโยบาย หรือระบบอัตราแลกเปลี่ยนภายในประเทศขึ้น

ความหมายของอัตราแลกเปลี่ยนเงินตรา (Exchange Rate)

อัตราแลกเปลี่ยนเงินตรา หมายถึง ราคายของเงินตราต่างประเทศ 1 หน่วย เมื่อคิดเป็นหน่วยเงินตราภายในประเทศ เช่น อัตราแลกเปลี่ยน 1 ดอลลาร์สหรัฐ เท่ากับเงินไทย 37 บาท เป็นต้น ซึ่งในแต่ละวันแต่ละชั่วโมง อัตราแลกเปลี่ยนจะไม่คงที่

นโยบายอัตราแลกเปลี่ยนของแต่ละประเทศจะแตกต่างกันไป ซึ่งประเทศใดประเทศหนึ่ง อาจกำหนดนโยบายอัตราแลกเปลี่ยนอย่างใดอย่างหนึ่ง เช่น มีนโยบายผูกค่าของเงินไว้กับเงินตราสกุลแข็งสกุลใดสกุลหนึ่ง เช่น เงินดอลลาร์สหรัฐ หรือกำหนดอัตราแลกเปลี่ยนแบบยึดหยุ่น โดยกำหนดค่าของเงินแบบตะกร้า (Basket Exchange Rate) และอาจกำหนดอัตราแลกเปลี่ยนแบบลอยตัว ที่มีการดูแลเป็นครั้งคราว หรือกำหนดอัตราลอยตัวแบบเต็มตัว ดังนั้น สามารถสรุปนโยบายและระบบอัตราแลกเปลี่ยนได้เป็น 3 แบบคือ

1. กำหนดอัตราแลกเปลี่ยนกับเงินสกุลใดสกุลหนึ่งไว้ตายตัว (Fixed Exchange Rate) หมายถึงการที่ประเทศจะเลือกเงินตราสกุลแข็ง และกำหนดอัตราแลกเปลี่ยนกับเงินตราสกุลนั้นแบบตายตัว ปัจจุบันมีประมาณ 60 ประเทศใช้ระบบนี้

2. กำหนดอัตราแลกเปลี่ยนแบบลอยตัว และเข้าแทรกแซงเป็นครั้งคราว (Managed Floating) เป็นอัตราแลกเปลี่ยน ที่จะเปลี่ยนแปลงได้ตามภาวะของการเงินโลก แต่จะเข้าแทรกแซงเมื่อเห็นว่าอัตราแลกเปลี่ยนเงินตรา มีลักษณะไม่เอื้อประโยชน์ให้แก่เศรษฐกิจของประเทศ เช่น แข็งค่าเกินไป หรืออ่อนค่าเกินไป การแทรกแซงเข้าซื้อขายเงินตรา จะกระทำโดยธนาคารกลางของประเทศ โดยที่เมื่อเงินตราอ่อนค่า ก็ขายเงินตราสกุลแข็งออกไปลดปริมาณเงินท้องถิ่นให้น้อยลง หากเงินตราแข็งค่าเกินไป ก็จะซื้อเงินตราสกุลแข็งเข้ามาเพื่อให้เงินตราท้องถิ่นในตลาดมีมากขึ้น สกุลเงินท้องถิ่นก็จะอ่อนค่าลง ประเทศที่อยู่ในระบบนี้มีประมาณ 70 ประเทศ

3. กำหนดอัตราแลกเปลี่ยนแบบลอยตัว (Independently Floating Exchange Rate) เป็นการปล่อยให้อัตราแลกเปลี่ยนลอยตัว เป็นไปตามภาวะการเงินของโลก จะไม่เข้าไปทำการแทรกแซงใดๆ ทั้งสิ้น ประเทศที่อยู่ในระบบนี้มี 45 ประเทศ รวมทั้งประเทศไทยด้วย

ในเมื่อเงินตราของแต่ละประเทศ มีการกำหนดอัตราแลกเปลี่ยน กับเงินตราสกุลอื่นๆ ในระบบที่แตกต่างกัน เงินตราของแต่ละประเทศ จึงมีมูลค่าในตัวเมื่อเปรียบเทียบกับเงินตราสกุลอื่นๆ หน้าที่ของเงินตราจึงไม่เป็นเฉพาะเป็นสื่อกลาง ของการแลกเปลี่ยนเท่านั้น เงินตราจึงกลายเป็นสินค้า ที่มีการซื้อขายกันระหว่างประเทศ และมีการเก็งกำไรกัน จึงก่อให้เกิดตลาดเงินตราต่างประเทศเกิดขึ้น มีการกำหนดค่าของเงินเป็นประจำวัน และมีการกำหนดค่าของเงินล่วงหน้าขึ้นด้วย การค้าเงินจึงมีทั้งซื้อขายเงินทันที (Spot Rate) คืออัตราที่ซื้อหรือขายเงินตราต่างประเทศ และมีการส่งมอบเงินตราต่างประเทศกันในวันนั้น

และมีการซื้อขายเงินล่วงหน้า (Forward Rate) คืออัตราซื้อขายเงินตราต่างประเทศ ซึ่งจะมีการส่งมอบกันในภายหลัง ตามเวลาที่ตกลงกันไว้

ผลของการกำหนดอัตราแลกเปลี่ยน จะมีผลต่อการดำเนินธุรกิจระหว่างประเทศเป็นอย่างมาก เช่น หากประเทศใดกำหนดอัตราแลกเปลี่ยนแบบตายตัว ก็สามารถวางแผนการทำธุรกิจ ในส่วนการเงินได้ในระยะยาว จะมีความแตกต่างกับประเทศ ที่มีการกำหนดอัตราแลกเปลี่ยนแบบลอยตัว จะต้องระมัดระวังในการทำธุรกิจ เพราะการอ่อนค่าของเงิน หรือการแข็งค่าของเงิน จะมีผลต่อการค้า การลงทุน ทั้งนี้เนื่องจากการอ่อนค่าของเงิน จะทำให้ราคาสินค้านำเข้าแพงขึ้น แต่ราคาสินค้าส่งออกจากประเทศนั้นๆ จะถูกลง และในทางกลับกันเมื่อเงินแข็งค่า จะทำให้ราคาสินค้านำเข้าถูกลง แต่ราคาสินค้าส่งออกจะแพงขึ้น

นโยบายการควบคุมเงินตราต่างประเทศ

เนื่องจากเงินตราทุกสกุลที่ประเทศต่างๆ ในโลกกำหนดออกมาใช้หมุนเวียน เป็นสื่อกลางการแลกเปลี่ยน และชำระหนี้ จะมีเงินตราไม่กี่สกุล ที่เรียกว่าเป็นเงินตราสกุลแข็ง ที่ใช้เป็นสื่อแห่งการแลกเปลี่ยน และชำระหนี้ระหว่างประเทศ ได้แก่ เงินดอลลาร์สหรัฐ เงินยูโร เงินเยน เป็นต้น เงินสกุลเหล่านี้ จะมีการเก็บเป็นเงินสำรองไว้ในประเทศต่างๆ เพื่อเป็นหลักประกันค่าของเงินตราสกุลท้องถิ่น และสำรองไว้สำหรับการชำระหนี้ระหว่างประเทศ ดังนั้นประเทศที่มีเศรษฐกิจไม่เข้มแข็ง ก็จะมีการควบคุมการไหลออกของเงินตราสกุลแข็งอย่างเข้มงวด แต่ประเทศที่มีเศรษฐกิจเข้มแข็ง ก็จะไม่เข้มงวดการไหลเข้า ออกของเงินตราต่างประเทศมากนัก

เงินตราต่างประเทศสกุลแข็ง ที่ไหลเข้าประเทศ จะมีช่องทางในการไหลเข้าประกอบด้วย (1) การส่งออกสินค้าไปจำหน่ายต่างประเทศ (2) การลงทุนทางตรง และใน ตลาดเงินทุนจากต่างประเทศ (3) รายได้จากการท่องเที่ยว และการค้าบริการประเภทต่างๆ เช่น การขนส่ง การประกันภัย และ (4) จากการกู้ยืมเงินจากต่างประเทศ

ส่วนการไหลออกของเงินตราต่างประเทศจะประกอบด้วย (1) การนำเข้าสินค้าจากต่างประเทศ (2) การออกไปลงทุนในต่างประเทศ (3) การส่งเงินผลกำไรและเงินลงทุนในต่างประเทศ (4) การชำระหนี้สินต่างประเทศ (5) การออกเดินทางไปท่องเที่ยวในต่างประเทศ การควบคุมเงินตราต่างประเทศโดยตรง จะวางกฎ ระเบียบ เพื่อสกัดกั้นการไหลออกของเงินตราสกุลแข็งภายใต้กรอบระเบียบ และเงื่อนไขต่างๆ กัน โดยเฉพาะอย่างยิ่ง การส่งเงินผลกำไร การท่องเที่ยว รวมถึงการออกไปลงทุนในต่างประเทศ เงื่อนไขเหล่านี้ อาจเป็นอุปสรรค ต่อการประกอบธุรกิจระหว่างประเทศประการหนึ่งด้วย

นโยบายการให้สินเชื่อ การประกอบธุรกิจระหว่างประเทศ จะหลีกเลี่ยงไม่ได้ที่จะต้องใช้งินลงทุนนอกเหนือจากเงินทุนที่มีอยู่ อาจใช้เป็นเงินลงทุนโดยตรง หรือเป็นเงินหมุนเวียน (Cash Flow) การให้สินเชื่อยังรวมถึงผู้นำเข้าสินค้าจากต่างประเทศ จะเข้าถึงการรับสินเชื่อที่มีต้นทุนและภาระผูกพัน ที่มีความเข้มงวดมากน้อยเพียงไร เพราะนโยบายการให้สินเชื่อของสถาบันการเงินจะแตกต่างกันไป และในบางประเทศจะมี กฎ ระเบียบของทางราชการควบคุมอีกชั้นหนึ่ง การให้สินเชื่อโดยปกติจะต้องมีหลักประกัน การกำหนดอัตราส่วนของหลักประกัน การตีราคาหลักประกัน สัดส่วนของการให้สินเชื่อต่อมูลค่าของหลักประกัน และระยะเวลาของการให้สินเชื่อ ในบางประเทศการจะเปิดแอลซี จะต้องมิเงินเป็นหลักประกันเต็มจำนวน บางประเทศน้อยกว่า สิ่งเหล่านี้จะเป็นปัจจัยสนับสนุน หรือเป็นข้อขัดข้องในการประกอบธุรกิจระหว่างประเทศได้

9.2 นโยบายการคลัง

นโยบายการคลัง^๑ (Fiscal Policy) หมายถึงนโยบายที่เกี่ยวข้องกับการใช้จ่ายของภาครัฐบาล ตลอดจนนโยบายการจัดเก็บภาษีของประเทศ เพื่อช่วยปรับการใช้จ่ายมวลรวมภายในประเทศให้เป็นไปในทิศทางที่รัฐบาลต้องการ ซึ่งจะส่งผลกระทบต่อสถานะเศรษฐกิจของประเทศหลายด้าน ในสถานะที่เศรษฐกิจตกต่ำ รัฐบาลอาจใช้นโยบายการคลังแบบขยายตัว กล่าวคือ รัฐบาลจะเพิ่มการใช้จ่ายและการลงทุนภาครัฐ และหรือลดอัตราภาษีลง เพื่อกระตุ้นให้เกิดการผลิต การจ้างงาน และรายได้ที่เพิ่มสูงขึ้น หรือกล่าวอีกนัยหนึ่ง คือ เป็นการช่วยกระตุ้นการเจริญเติบโตทางเศรษฐกิจของประเทศ อย่างไรก็ตาม ถ้าสถานการณ์ทางเศรษฐกิจของประเทศอยู่ในสถานะที่มีอัตราเงินเฟ้อสูง รัฐบาลอาจใช้นโยบายการคลังแบบหดตัว กล่าวคือรัฐบาลจะลดการใช้จ่าย และหรือจัดเก็บภาษีเพิ่มขึ้น เพื่อชดเชยความร้อนแรงทางเศรษฐกิจ เนื่องจากนโยบายดังกล่าว จะทำให้อำนาจซื้อของประชาชนภายในประเทศลดลง

นโยบายการคลังเป็นนโยบายทางเศรษฐกิจระดับมหภาค (Macro policy) นโยบายการคลังที่ควรจะนำมาศึกษาประกอบด้วย นโยบายงบประมาณของประเทศ และนโยบายทางด้านภาษี นโยบายทั้งสองจะมีความสัมพันธ์กัน เพราะงบประมาณของประเทศ เป็นประมาณการรายจ่ายของภาครัฐบาล และนโยบายด้านภาษี จะเป็นส่วนของรายรับส่วนใหญ่ของรัฐบาล

งบประมาณรายจ่ายของประเทศ หากย้อนพิจารณาถึงองค์ประกอบ ของผลิตภัณฑ์มวลรวมประชาชาติ โดยใช้ข้อมูลทางด้านรายจ่ายของประเทศ จะพบว่าการใช้จ่ายของภาครัฐบาล จะเป็นองค์ประกอบหนึ่งในสี่องค์ประกอบ การที่ภาครัฐเพิ่มรายจ่ายผ่านนโยบายงบประมาณ ก็แสดงว่ารัฐได้มีนโยบายเร่งรัดการพัฒนาประเทศ โอกาสที่ประเทศจะมีอัตราความเจริญที่สูงขึ้นก็จะมีมาก โอกาสในการประกอบธุรกิจก็มีเพิ่มมากขึ้น

ตารางที่ 6 แสดงชื่อสกุลเงินที่ใช้เรียกกันในแต่ละประเทศ

ประเทศ	ชื่อสกุลที่ใช้เรียก	ประเทศ	ชื่อสกุลที่ใช้เรียก
1. Argentina	Peso	24. Malaysia	Ringgit
2. Australia	Dollar	25. Mexico	Peso
*3. Austria	Schilling	*26. Netherlands	Guilder
*4. Belgium	Franc	27. New Zealand	Dollar
5. Brazil	Cruzeiro	28. Norway	Krone
6. Britain	Pound	29. Pakistan	Rupee
7. Canada	Dollar	30. Peru	Sol
8. Chile	Peso	31. Philippines	Peso
9. China	Yaun	*32. Portugal	Escudo
10. Colombia	Peso	33. Saudi Arabia	Riyal
*11. Denmark	Krone	34. Singapore	Dollar
12. Ecuador	Sucre	35. South Africa	Rand
*13. Finland	Markka	36. South Korea	Won
14. France	Franc	*37. Spain	Peseta
*15. Greece	Drachma	*38. Sweden	Krona
16. Hong Kong	Dollar	39. Switzerland	Franc
17. India	Repee	40. Taiwan	Dollar
18. Indonesia	Rupiah	41. Thailand	Baht
19. Ireland	Punt	42. United State of America	Dollar

ประเทศ	ชื่อสกุลที่ใช้เรียก	ประเทศ	ชื่อสกุลที่ใช้เรียก
20. Israel	Shekel	43. Uruguay	New Peso
*21. Italy	Lira	44. Venezuela	Bolivar
22. Japan	Yen	*45. Germany	Mark
23. Lebanon	Pound		

*เปลี่ยนไปใช้เงินสกุล EURO

บทสรุป

สภาพแวดล้อมทางการเงินระหว่างประเทศ จำเป็นที่ผู้ประกอบการ จะต้องมีความรู้ ความเข้าใจ เกี่ยวกับ (1) นโยบายการเงิน (Monetary Policy) เป็นมาตรการต่างๆ ที่ธนาคารแห่งประเทศไทยใช้เป็นเครื่องมือ สำหรับควบคุมปริมาณเงิน และเครดิตในระบบเศรษฐกิจของประเทศ นโยบายการเงินจะเป็นนโยบายทางด้านจุลภาค ซึ่งประกอบด้วย นโยบายดอกเบี้ย อัตราการแลกเปลี่ยน การควบคุมเงินตราระหว่างประเทศ และการให้สินเชื่อ (2) นโยบายการคลัง เป็นนโยบายทางเศรษฐกิจระดับมหภาค ประกอบด้วยนโยบายงบประมาณของประเทศ และนโยบายทางด้านภาษี

คำถามท้ายบท

1. จงอธิบายความหมายของคำต่อไปนี้มาพอเข้าใจ
 - 1.1 นโยบายการเงิน (Monetary Policy)
 - 1.2 นโยบายดอกเบี้ย (Interest Rate)
 - 1.3 อัตราแลกเปลี่ยนเงินตรา (Exchange Rate)
 - 1.4 นโยบายการคลัง (Fiscal Policy)
2. สภาพแวดล้อมทางการเงิน มีผลกระทบต่อการค้าในธุรกิจระหว่างประเทศอย่างไรบ้าง จงอธิบาย