

## บทที่ 7

### ทรัพยากรแหล่งท่องเที่ยว

ประเทศไทยมีศักยภาพทางการท่องเที่ยวสูง เพราะอุดมด้วยทรัพยากรการท่องเที่ยวทั้งด้านธรรมชาติที่งดงาม และขนบธรรมเนียมประเพณีวิถีชีวิตที่เป็นเอกลักษณ์สืบทอดทางวัฒนธรรมอันยาวนาน มีจำนวนแหล่งท่องเที่ยวที่มีการรวบรวมไว้ทั้งสิ้น 2,579 แห่ง ซึ่งเป็นแหล่งท่องเที่ยวธรรมชาติและแหล่งท่องเที่ยวทางวัฒนธรรม ดังนี้

#### 1. แหล่งท่องเที่ยวธรรมชาติ (Natural Destination)

แหล่งท่องเที่ยวธรรมชาติส่วนใหญ่จะมีอยู่ที่ภาคใต้ ภาคเหนือ ภาคกลาง และภาคตะวันออกเฉียงเหนือ ตามลำดับ จุดท่องเที่ยวที่นิยมจะเป็นประเภทน้ำตก ทะเล/ชายหาด และพื้นที่ธรรมชาติทั่วไปได้แก่ ภูเขา ป่าไม้ แหล่งน้ำ สวนดอกไม้ - ผลไม้ โดยแหล่งท่องเที่ยวธรรมชาติมักจะอยู่ในพื้นที่อุทยานแห่งชาติ (National Park) และอุทยานแห่งชาติทางทะเล (Marine National Park) ซึ่งเป็นพื้นที่ที่สงวนรักษาไว้เพื่อการอนุรักษ์ทรัพยากรธรรมชาติ เป็นแหล่งศึกษาวิจัยในเรื่องของธรรมชาติและนิเวศน์วิทยา รวมทั้งเป็นแหล่งพักผ่อนของประชาชนทั่วไป

ในท่ามกลางธรรมชาติ นักท่องเที่ยวสามารถหาความเพลิดเพลินจากกิจกรรมหลายอย่าง เช่น ตั้งแคมป์ เล่นน้ำ ล่องแพ ตกปลา ปีนเขา เดินป่า ชมทัศนียภาพ ถ่ายรูป หรือ ดำน้ำชมปะการังและสัตว์น้ำในทะเล ว่ายน้ำ เล่นเรือโต้คลื่น เล่นสกี หรือตกปลา เป็นต้น

##### 1.1 อุทยานแห่งชาติ

มีอาณาเขตครอบคลุมพื้นที่ทั่วทุกภูมิภาคของประเทศ ดังนี้

### 1.1.1 อุทยานแห่งชาติภาคเหนือ

ครอบคลุมอาณาบริเวณตั้งแต่จังหวัดเพชรบูรณ์เป็นต้นไป ลักษณะภูมิประเทศส่วนใหญ่เป็นเทือกเขาสูงสลับซับซ้อน เป็นบ่อเกิดของแม่น้ำลำธารหลายสายของประเทศ มีอุทยานทั้งสิ้น 25 แห่ง อุทยานที่ได้รับความนิยมจากนักท่องเที่ยว ได้แก่

#### อุทยานแห่งชาติน้ำหนาว

เป็นป่าต้นน้ำที่สำคัญในเขตพื้นที่จังหวัดเพชรบูรณ์ ต้นกำเนิดของแม่น้ำป่าสัก แม่น้ำพอง แม่น้ำเลย พื้นที่เป็นเทือกเขาสูงสลับซับซ้อน มีความหลากหลายของสังคมพืช ตั้งแต่ป่าดงดิบชื้นไปจนถึงป่าสน 3 ใบ และ 2 ใบ มีสัตว์ป่าและนกอาศัยอยู่มากมาย สถานที่ท่องเที่ยวของอุทยาน ที่รู้จักกันดีคือ การเดินป่าไปดูป่าสนที่ภูกุ่มข้าว นอกจากนี้ก็มีการพิชิตยอดภูผาจิต ซึ่งเป็นยอดเขาที่สูงที่สุดในอุทยานแห่งนี้ หรือการไปเที่ยวถ้ำน้ำหนาว และตามน้ำตกต่าง ๆ

#### อุทยานแห่งชาติทุ่งแสลงหลวง

ทุ่งแสลงหลวง คือ ชื่อของทุ่งหญ้าหนึ่งในจำนวนหลายทุ่งที่มีอยู่ภายในอุทยานซึ่งครอบคลุมเนื้อที่ 2 จังหวัด คือ จังหวัดพิษณุโลกและจังหวัดเพชรบูรณ์ นอกจากจะประกอบไปด้วยทุ่งหญ้าหลายทุ่งแล้ว ยังมีป่าดงดิบ ป่าสน ป่าเบญจพรรณ มีภูเขาสลับซับซ้อนเป็นบ่อเกิดของลำธารหลายสายที่ไหลลงสู่แม่น้ำน่านในจังหวัดพิจิตร สัตว์ป่าที่พบในอุทยานยังคงมีค่อนข้างชุกชุม นักท่องเที่ยวนิยมไปเดินป่า เพื่อท่องเที่ยวไปยังภูมิประเทศที่สวยงามของทุ่งหญ้าและเทือกเขาต่าง ๆ น้ำตกแก่งโสภานเป็นที่นิยมของนักท่องเที่ยวมาช้านาน

#### อุทยานแห่งชาติคลองลาน

เขาขุนคลองลานคือจุดที่สูงที่สุดจากระดับน้ำทะเลประมาณ 1,439 เมตร ยังมีเขาอื่น ๆ ของจังหวัดกำแพงเพชร โยงติดกันเป็นเทือก มีป่าที่อยู่ในสภาพสมบูรณ์ จึงกลายเป็นต้นกำเนิดของลำห้วยหลายสาย รวมทั้งเป็นต้นกำเนิดของน้ำตกคลองลานที่มีชื่อเสียงด้วย

## อุทยานแห่งชาติรามคำแหง

ตั้งอยู่ที่จังหวัดสุโขทัยเดิมมีชื่อว่าป่าเขาหลวง มีลักษณะเป็นเทือกเขาสูงชัน คล้ายจอมปลวกขนาดใหญ่ของภาคเหนือตอนล่าง เป็นแหล่งต้นน้ำลำธารหลายสายที่ไหลลงสู่แม่น้ำยม อุทยานแห่งนี้มีชื่อปรากฏอยู่ตั้งแต่สมัยสุโขทัยว่าเป็นเขาที่อยู่ทางทิศเบื้องหัวนอน ดังนั้นจึงเป็นสถานที่สำคัญแห่งหนึ่งทางประวัติศาสตร์ มีสวนสมุนไพร ซึ่งกล่าวถึงกันมาตั้งแต่สมัยพระร่วง มีทุ่งหญ้าสวบนเทือกเขานารายณ์ เขาเจดีย์ เขาแม่ย่า มีน้ำตกสายรุ้งที่เป็นน้ำตกสวยงามและสูงชัน

## อุทยานแห่งชาติศรีสัชนาลัย

ศรีสัชนาลัยแห่งจังหวัดสุโขทัย นอกจากเป็นเมืองประวัติศาสตร์แล้ว ยังมีอุทยานแห่งชาติ ซึ่งประกอบด้วยภูเขาสูงหลายลูกติดต่อกันเป็นแนวตั้งแต่เหนือจดใต้ เป็นรูปปีกกาล้อมพื้นที่ เป็นต้นกำเนิดของลำห้วยหลายสาย มีสัตว์ป่าอาศัยตามขุนห้วยต่าง ๆ อยู่หลายชนิด จุดเด่นที่น่าสนใจคือน้ำตกตาดดาว ที่สูงประมาณ 30 เมตร น้ำตกตาดเดือน ซึ่งห่างจากที่ทำการเพียง 500 เมตร การขึ้นไปชมวิิวทิวทัศน์บนยอดดอยแม่วังช้าง หนึ่งในบรรดาหลายดอยของอุทยาน

## อุทยานแห่งชาติภูหินร่องกล้า

ภูหินร่องกล้าที่ตั้งอยู่คาบเกี่ยวระหว่างจังหวัดพิษณุโลกกับจังหวัดเพชรบูรณ์เคยเป็นสมรภูมิเก่าที่มีการรบพุ่งอย่างดุเดือด แต่ปัจจุบันกลายเป็นอุทยานที่ทิ้งร่องรอยทางประวัติศาสตร์ของการสู้รบเหล่านั้นและภูมิประเทศที่สวยงามเอาไว้แทน ลักษณะทั่วไปของอุทยานเป็นเทือกเขาสลับซับซ้อน ยอดภูเขาที่สำคัญมีภูแผงม้า ภูลมโล (สูงที่สุด) ภูหินร่องกล้า (สูงอันดับสอง) เทือกเขาเหล่านี้สูงลดหลั่นจากตะวันออกไปตะวันตก เป็นบ่อเกิดของแม่น้ำลำธารหลายสาย ที่หินร่องกล้านี้ภูมิอากาศคล้ายภูกระดึง เพราะสูงใกล้เคียงกัน อากาศหนาวเย็นเกือบตลอดปี มีพันธุ์กล้วยไม้ป่าขึ้นอยู่ตามลานหินมากมาย สถานที่ท่องเที่ยวบนอุทยานแห่งนี้มีมากมายเช่นกัน นับแต่สถานที่ท่องเที่ยวด้านประวัติศาสตร์ซึ่งเป็นสถานที่คอมมิวนิสต์เคยใช้เป็นที่อยู่อาศัยและประกอบกิจการต่าง ๆ เช่น โรงเรียนการเมือง สำนักอำนวยการที่มีไว้ตัดสินความผิด หมู่บ้านมวลชนที่มีอยู่หลายหมู่บ้าน เช่น หมู่บ้านดาวแดง เป็นต้น ส่วนสถานที่สวยงามตามธรรมชาติ ได้แก่ ลานหิน

แตก เป็นลานหินที่มีแนวร่องเหมือนแผ่นดินแยก ลานหินปุ่มมีหินผุดขึ้นมาเป็นปุ่มมากมาย ผาสูงซึ่งเป็นจุดชมวิวแทนที่จุดซึ่งคอมมิวนิสต์เคยขึ้นไปสูงทุกครั้งที่รบชนะรัฐบาล

### อุทยานแห่งชาติลานสาง

ตามตำนานเล่ากันว่า พระเจ้าตากสินเคยพลัดหลงจากกองทัพเข้ามาในจังหวัดตาก บริเวณที่เป็นอุทยานปัจจุบัน ลักษณะพื้นที่โดยมากเป็นภูเขาสลับซับซ้อนติดต่อกันเป็นพืดเกือบตลอดพื้นที่ อากาศจึงเย็นสบายตลอดปี สถานที่ท่องเที่ยวของอุทยานที่รู้จักกันดีคือน้ำตกลานสาง ซึ่งมีความสูงประมาณ 40 เมตร ไหลลดหลั่นเป็นสามชั้นรวมตัวลงสู่อ่างน้ำลานเลี้ยงม้าซึ่งเป็นน้ำตกชั้นล่างสุด

### อุทยานแห่งชาติแม่ยม

มีลักษณะเป็นเทือกเขาสูงทางทิศตะวันตกและตะวันออกแล้วลาดลงมายังฝั่งแม่น้ำยมที่ไหลผ่านตอนกลางของพื้นที่อุทยานในจังหวัดแพร่ เขาเหล่านี้เป็นบ่อเกิดของลำห้วยหลายสาย ป่าที่มีอยู่ก็เป็นป่าสักและไม้มีค่าอื่น ๆ ป่าสักนั้นขึ้นอยู่เป็นดงจนเรียกว่าดงสักงาม ในช่วงเดือนตุลาคม-พฤศจิกายน ดอกสักจะออกเหลืองอร่าม ในอุทยานมีแก่งเสือเต้นให้ตั้งแคมป์พักผ่อน และมีแพบริการให้ล่องแพชมทิวทัศน์ของแม่น้ำยม

### อุทยานแห่งชาติเวียงโกศัย

ลักษณะเป็นเทือกเขายาวตลอด มีความสูงชันมาก มีป่าซึ่งเป็นต้นกำเนิดของลำห้วยหลายสายที่ไหลลงสู่มแม่น้ำวังและยมในจังหวัดแพร่ และจังหวัดลำปางสิ่งที่น่าสนใจในอุทยานนี้คือ มีน้ำตกหลายแห่ง ที่ขึ้นชื่อมากคือน้ำตกแม่แก่งหลวง และน้ำตกแม่แก่งน้อย ที่มีน้ำไหลตลอดทั้งปี น้ำตกแม่สิน น้ำตกแม่จอก น้ำตกแม่ป่าด ฯลฯ ในอุทยานยังมีบ่อน้ำร้อนแห่งเดียวของจังหวัดแพร่อยู่ที่บ้านแม่จอก

### อุทยานแห่งชาติดอยขุนตาล

อยู่คาบเกี่ยวระหว่างจังหวัดลำพูนกับจังหวัดลำปาง สภาพโดยทั่วไปเป็นภูเขาสลับซับซ้อน มียอดขุนตาลเป็นยอดสูงสุด ประมาณ 1,030 เมตรจากระดับน้ำทะเล ป่าโดยทั่วไปเป็นป่าสนและป่าเบญจพรรณ การปีนเขาเพื่อพิชิตยอดดอยขุนตาลเป็นที่นิยมกันมาช้านาน และยังมีน้ำตกตาดเหมย น้ำตกแม่กลอง

## อุทยานแห่งชาติแม่ปิง

เดิมชื่ออุทยานแห่งชาติแม่หาด-แม่ก้อ มีอาณาบริเวณคาบเกี่ยวอยู่ถึง 4 จังหวัด คือ ตาก ลำพูน ลำปาง เชียงใหม่ ประกอบไปด้วยเขาสูงสลับซับซ้อน เป็นต้นกำเนิดของลำห้วยหลายสายที่ไหลลงสู่แม่น้ำปิง สัตว์ป่าต่าง ๆ ยังมีอยู่ชุกชุมโดยเฉพาะตามป่าริมฝั่งแม่น้ำปิง มีการพบสัตว์ป่าสงวนที่หายากและกำลังสูญพันธุ์ คือ กวางผา ที่บริเวณอุทยานแห่งนี้ด้วย นอกจากนี้ยังพบเลียงผา กระตัง นกนานาชนิด ทั้งนกประจำถิ่นและนกอพยพ อาศัยอยู่มากมาย พอ ๆ กับที่เป็นแหล่งเพาะพันธุ์น้ำจืดที่สำคัญของประเทศ

จุดเด่นที่น่าสนใจของอุทยานแห่งนี้คือ การเที่ยวไปในทะเลสาบเหนือเขื่อนภูมิพลที่นิยมกันมาก ก็คือ นั่งเรือหรือแพจากเหนือเขื่อนขึ้นไปยังดอยเต่า นอกจากนี้ยังมีน้ำตกแม่ก้อ ที่มีทั้งหมด 9 ชั้น มีน้ำไหลตลอดปี มีผาเพลินตาให้ขึ้นไปชมวิทิวทัศน์หรือถ้าอยากจะไปปีนเขาพิชิตความสูงก็มีให้ปีนกันหลายลูกเช่นยอดดอยหลวง เป็นต้น

## อุทยานแห่งชาติดอยอินทนนท์

ดอยอินทนนท์คือยอดเขาที่สูงที่สุดในประเทศไทยตั้งอยู่ในเขตจังหวัดเชียงใหม่ ด้วยความสูง 2,565 เมตรจากระดับน้ำทะเล สภาพทั่วไปของอุทยานเป็นเทือกเขาสลับซับซ้อน เช่น ดอยหัวมดหลวง ป่าอินทนนท์เป็นป่าต้นน้ำที่เต็มไปด้วยป่าดงดิบชื้นมีพันธุ์ไม้คล้ายป่าดึกดำบรรพ์ อากาศหนาวเย็นตลอดทั้งปี มีพันธุ์ไม้ต่าง ๆ ทั้งไม้ดอกไม้ต้นหลากพันธุ์ ดอกกุหลาบพันปีที่ขึ้นบนดอยไม้ก็แห่งนี้มีที่อุทยานแห่งนี้ และมีนกภูเขามากมายจนกลายเป็นแหล่งดูนกชั้นยอดของประเทศ

ในพื้นที่อุทยานมีสถานที่ท่องเที่ยวที่น่าสนใจมากมายหลายแห่ง เช่น บริเวณดอยอ่างกาหลวงที่แวดล้อมด้วยป่าดึกดำบรรพ์ สถูปเจ้าวิชยานนท์ พระธาตุนภเมทนีดล และพระธาตุนภพลภูมิสิริ โครงการหลวง การเดินป่าไปตามเส้นทางหลายสายที่สวยงามเที่ยวตามน้ำตกต่าง ๆ ที่มีอยู่มากมายเช่น น้ำตกแม่กลาง แม่ยะ วชิรธาร เป็นต้น

## อุทยานแห่งชาติดอยสุเทพ-ปุย

อุทยานแห่งนี้ตั้งอยู่ในพื้นที่ของจังหวัดเชียงใหม่ ภูมิประเทศโดยมากเป็นเขาสูงสลับซับซ้อน ที่สำคัญมีดอยปุย ดอยสุเทพ และดอยบวกห้า ดอยปุยเป็นยอดที่สูงที่สุดคือ 1,658 เมตรจากระดับน้ำทะเล อากาศของอุทยานแห่งนี้จะเย็นสบายทั้งปี อุทยาน

แห่งนี้พบนกมากกว่า 280 ชนิด นับเป็นแหล่งดูนกชั้นยอดอีกแห่งของประเทศ นกที่พบมากคือ นกตระกูลเหยี่ยว พบถึงกว่า 19 ชนิดด้วยกัน นักท่องเที่ยวทั่วไปนิยมมาเที่ยวอุทยานแห่งนี้ เพราะมีที่เหยี่ยวไล่ขึ้นมาตั้งแต่เชิงดอย คือ น้ำตกห้วยแก้ว วังบัวบาน อนุสาวรีย์ครูบาศรีวิชัย พระบรมธาตุดอยสุเทพ พระตำหนักภูพิงค์ราชนิเวศน์และบ้านแม่ดอยปุย เป็นต้น นอกจากนี้ยังมีน้ำตกอื่น ๆ อีกมากมายที่ชวนให้เข้าไปชม เช่น น้ำตกแม่สา น้ำตกมหิตล น้ำตกตาดหมอกฟ้า เป็นต้น

### อุทยานแห่งชาติน้ำตกแม่สุริน

น้ำตกแม่สุรินได้ชื่อว่าเป็นน้ำตกประเภทไหลลงมาเป็นสายยาวจากหน้าผาที่สูงที่สุดในประเทศ พื้นที่ส่วนใหญ่เป็นภูเขาสลับซับซ้อน เป็นแหล่งต้นน้ำลำธารหลายสาย ลำธารเหล่านี้จะไหลลงสู่ม่าน้ำปาย สัตว์ป่าที่อาศัยอยู่ในบริเวณนี้ไม่ค่อยมี จุดเด่นที่น่าสนใจที่สุดของอุทยานในจังหวัดแม่ฮ่องสอนแห่งนี้จึงเป็นต้นน้ำตกแม่สุรินนั่นเอง นอกจากนี้ก็มียอดดอยปุยที่เป็นภูเขายอดตัด อากาศหนาว มีพันธุ์ไม้เมืองหนาวขึ้นอยู่ทั่วไป

### อุทยานแห่งชาติน้ำตกชาติตระการ

น้ำตกชาติตระการหรือน้ำตกปากกรองตั้งอยู่ในเขตอำเภอชาติตระการ และอำเภอนครไทย จังหวัดพิษณุโลก เป็นต้นน้ำของแม่น้ำที่ไหลลงมาสู่ม่านน้ำน่าน ผืนป่านี้มีทั้งป่าเต็งรังและป่าดิบเขา มีสิ่งที่น่าสนใจคือ น้ำตกชาติตระการซึ่งมีอยู่ถึง 7 ชั้น แต่ละชั้นมีความงามต่าง ๆ กัน รอบ ๆ บริเวณเป็นหน้าผา บางตอนเป็นรอยแกะสลักบนแผ่นหินซึ่งยังไม่ทราบที่มา

### อุทยานแห่งชาติแม่วงก์

เดิมคือป่าแม่วงก์ตั้งอยู่ระหว่างจังหวัดกำแพงเพชรและจังหวัดนครสวรรค์ เป็นผืนป่าที่ไม่มีค่าทางเศรษฐกิจหลายชนิด เช่น ไม้สัก ไม้มะค่า แดง ชิงชัน ฯลฯ นอกจากนั้น ยังมีสัตว์ป่ามากมายหลายชนิดและพื้นที่อุทยานยังเป็นต้นกำเนิดของแม่น้ำวังก้ คลองชลูง คลองโพธิ์ ที่ไหลลงแม่น้ำปิง และแม่น้ำเจ้าพระยา นอกจากนี้ยังมีน้ำตกที่สวยงามหลายแห่งในป่าลึก เช่น น้ำตกแม่วงก์ แม่กิ แม่เรวา และแม่กะลา ซึ่งเป็นน้ำตกที่สูงใหญ่ นับ 100 เมตรขึ้นไป

## อุทยานแห่งชาติน้ำตกแจ้ซ้อน

ตั้งอยู่ในเขตจังหวัดลำปาง มีสภาพเป็นภูเขาสูงชันสลับซับซ้อนมียอดเขาสูงสุดคือดอยภูลังกาสูงถึง 2,031 เมตรจากระดับน้ำทะเล เป็นพื้นที่ต้นน้ำลำธารที่สำคัญคือแม่น้ำวัง ซึ่งเกิดจากลำห้วยหลายสายคือแม่สวาย แม่มอน แม่ปาน และแม่ต๋อย ซึ่งไหลลงมาเป็นน้ำตกใหญ่ที่สวยงามหลายสิบชั้นเช่นน้ำตกแม่มอน แม่ขุน และน้ำตกฉัตรแก้ว นอกจากนี้ยังมีบ่อน้ำร้อนถึง 9 บ่อ ซึ่งไหลไปรวมกับห้วยแม่มอนกลายเป็นแอ่งน้ำอุ่น เป็นแหล่งท่องเที่ยวที่น่าสนใจ ในจังหวัดลำปางอีกแห่งหนึ่ง

### 1.1.2 อุทยานแห่งชาติภาคกลางและภาคตะวันตก

ครอบคลุมอาณาบริเวณของจังหวัดกาญจนบุรี เพชรบุรี และสระบุรี มีอุทยานทั้งหมด 7 แห่ง อุทยานที่ได้รับความนิยมจากนักท่องเที่ยวได้แก่

#### อุทยานแห่งชาติเอราวัณ

ตั้งอยู่ระหว่างแม่น้ำแควน้อยกับแควใหญ่ของจังหวัดกาญจนบุรี มีอาณาเขตกว้างขวางประกอบไปด้วยภูเขาสูง หน้าผา น้ำตกและ ถ้ำที่งดงาม สภาพป่าโดยทั่วไปยังสมบูรณ์เป็นที่อยู่อาศัยของสัตว์ป่าค่อนข้างชุกชุม จุดเด่นที่น่าสนใจคือ ถ้ำน้ำตกเอราวัณเอง ซึ่งมีอยู่หลายชั้นด้วยกัน ท่องเที่ยวได้ทั้งปี

#### อุทยานแห่งชาติเฉลิมรัตนโกสินทร์

เดิมชื่ออุทยานแห่งชาติถ้ำธารลอด เป็นอุทยานแห่งชาติที่เล็กที่สุดของจังหวัดกาญจนบุรี แต่มีสถานที่ที่น่าสนใจทั้งทางธรรมชาติและประวัติศาสตร์หลายแห่ง ภูมิประเทศโดยมากของอุทยานเป็นป่าดงดิบ ยังมีสัตว์ป่าชุกชุมเนื่องจากมีแหล่งอาหารที่สมบูรณ์ นอกจากนี้ยังมีสัตว์หายากที่เรียก หมาน้ำ ลักษณะคล้ายค่างแต่ใหญ่กว่าและมีเสียงร่อยคล้ายสุนัข สถานที่ที่น่าสนใจในอุทยานมี ถ้ำธารลอดน้อยซึ่งมีธารน้ำไหลผ่านกลางถ้ำและมีหินงอกหินย้อยสวยงาม ถ้ำธารลอดใหญ่ที่มีลักษณะคล้ายสะพานธรรมชาติ เคยค้นพบโครงกระดูกโบราณเป็นจำนวนมากที่ถ้ำนี้ สวนสวรรค์หล่น เป็นทุ่งหญ้าที่ประกอบไปด้วยดอกไม้บานาชนิด และภายในตัวอุทยานยังมีน้ำตกสวยงามอีกหลายแห่ง เช่นน้ำตกไตรตรีงษ์ น้ำตกธารเงิน

## อุทยานแห่งชาติไทรโยค

ชื่อเสียงของน้ำตกไทรโยคริมฝั่งแควน้อย กาญจนบุรี มีมาตั้งแต่สมัยรัชกาลที่ 5 เพลงเขมรไทรโยคที่ได้แรงบันดาลใจจากตัวน้ำตกกลายเป็นเพลงไทยเดิมอมตะจนถึงทุกวันนี้ สภาพทั่วไปของอุทยานไทรโยคเป็นเขาหินปูน ป่าโดยมากเป็นป่าดิบแล้ง มีสัตว์ป่าอาศัยอยู่ค่อนข้างชุกชุม เคยมีการค้นพบค้างคาวที่มีขนาดเล็กที่สุดในโลก ชื่อ ค้างคาวคุณกิติบริเวณอุทยานแห่งนี้ สถานที่ที่น่าสนใจภายในตัวอุทยาน นอกจากน้ำตกไทรโยค มีถ้ำต่าง ๆ ที่มีหินงอกหินย้อยสวยงาม เช่น ถ้ำดาวดิงส์ ถ้ำละว้า ฯลฯ การล่องแพชมทิวทัศน์ 2 ฟากฝั่งแควน้อยเป็นที่นิยมกันมาก ในด้านประวัติศาสตร์มีการค้นพบร่องรอยเตาหุงข้าวของชาวญี่ปุ่นในสมัยสงครามโลก และเคยค้นพบโครงกระดูกของมนุษย์ยุคหินเก่าภายในบริเวณอุทยานแห่งนี้ด้วย

## อุทยานแห่งชาติศรีนครินทร์

เป็นอุทยานในเขตจังหวัดกาญจนบุรีที่อยู่ท่ามกลางพื้นที่อนุรักษ์ธรรมชาติในแถบเทือกเขาตะนาวศรี 4 แห่ง คืออยู่ระหว่างอุทยานฯ เอรಾವดี ไทรโยค เขตรักษาพันธุ์สัตว์ป่าสลักพระ และทุ่งใหญ่ ครอบคลุมพื้นที่ทั้งในทะเลสาบเขื่อนศรีนครินทร์และบริเวณเทือกเขาตะนาวศรี เป็นป่าต้นน้ำลำธารที่สำคัญ เป็นที่อยู่อาศัยของสัตว์ป่าและสัตว์น้ำหลายชนิด และยังเป็นที่อยู่อาศัยของสัตว์น้ำหลายชนิดด้วย การท่องเที่ยวในอุทยานแห่งนี้ทำได้ทั้งทางบกและทางเรือ ที่นิยมกันมากคือการเที่ยวไปในทะเลสาบเขื่อนศรีนครินทร์ที่มีเรือแพสร้างอยู่มากมายยังมีน้ำตกขนาดใหญ่สวยงามที่ชื่อ น้ำตกห้วยขมิ้น ซึ่งมีชั้นต่าง ๆ ถึง 8 ชั้น ด้วยกัน

## อุทยานแห่งชาติแก่งกระจาน

เป็นอุทยานที่มีเนื้อที่กว้างขวางที่สุดของประเทศไทยตั้งอยู่ที่จังหวัดเพชรบุรีปกคลุมด้วยป่าดงดิบชื้น เป็นต้นกำเนิดของแม่น้ำเพชรบุรีและแม่น้ำปราณบุรี มีสัตว์ป่าอาศัยอยู่มาก เคยจับช้างเผือกจากป่านี้ถวายในหลวงไปแล้วถึง 4 เชือก หนองน้ำบางแห่งยังมีจระเข้อาศัยอยู่ ภายในทะเลสาบเป็นแหล่งปลาน้ำจืดที่ชุกชุม นอกจากนี้ยังมีนกอาศัยอยู่เป็นจำนวนมาก สถานที่ที่น่าสนใจคือต้นน้ำเพชรฯ อันอุดมสมบูรณ์ เขาพะเนินทุ่ง ซึ่งเป็นยอดเขาที่สูงที่สุดของอุทยาน อ่างเก็บน้ำแก่งกระจานที่นักท่องเที่ยวนิยมไปล่องเรือ น้ำตกธารทิพย์ที่มีถึง 18 ชั้น และมีถ้ำต่าง ๆ ที่มีหินงอกหินย้อยสวยงามอีกหลายแห่ง



### 1.1.3 อุทยานแห่งชาติภาคตะวันออก

อุทยานแห่งชาติภาคตะวันออก 4 แห่ง ในพื้นที่จังหวัดปราจีนบุรี ระยอง และจันทบุรี ได้แก่

#### อุทยานแห่งชาติน้ำตกพลิว

น้ำตกพลิว เป็นน้ำตกที่มีชื่อเสียงของจังหวัดจันทบุรี และเป็นจุดเด่นที่สำคัญที่สุดของอุทยานแห่งชาติน้ำตกพลิว ซึ่งพื้นที่ส่วนใหญ่เป็นป่าดงดิบ และเป็นแหล่งต้นน้ำลำธารหลายสายที่ช่วยหล่อเลี้ยงสวนผลไม้ซึ่งเป็นรายได้หลักของราษฎรในท้องถิ่นนั้น เนื่องจากสภาพป่ายังไม่ถูกทำลายมากนัก จึงสามารถพบเห็นสัตว์ป่าได้บ้าง นอกจากนี้บริเวณน้ำตกพลิวยังเป็นที่อยู่ของไก่ฟ้าหายาก 2 พันธุ์คือ ไก่ฟ้าพญาลอ และไก่ฟ้าหลังขาวจันทบูรณ สถานที่ท่องเที่ยวในอุทยานฯ นอกจากน้ำตกพลิวมี น้ำตกตรอกนอง น้ำตกมะกอก น้ำตกคลองนารายณ์ น้ำตกมะขาม

#### อุทยานแห่งชาติเขาชะเมา - เขาวง

เขาชะเมา - เขาวง อยู่ในท้องที่จังหวัดระยองและจันทบุรี ทางด้านเขาชะเมาจะประกอบด้วยภูเขาสูงสลับซับซ้อนหลายลูก มีน้ำตกหลายแห่ง ส่วนบริเวณเขาวงเป็นภูเขาหลายลูกล้อมวง ส่วนใหญ่เป็นเขาหินปูนสูงชัน มีถ้ำมากกว่า 80 แห่ง หน้าผาในบริเวณนี้ดูแปลกตา เพราะทางด้านจังหวัดระยองเป็นภูเขาสูงชันมียอดผาชะงอก ล้ำเข้าไปในเขตจังหวัดจันทบุรี นับเป็นแนวแบ่งเขตจังหวัดที่แปลกตาที่สุดในประเทศไทย

ป่าแถบนี้ยังอุดมสมบูรณ์ สัตว์ป่าชุกชุม มีน้ำตกน่าสนใจหลายแห่ง เช่น น้ำตกเขาชะเมา น้ำตกคลองปลากั้ง น้ำตกคลองหินเพลิง

#### อุทยานแห่งชาติเขาคิชฌกูฏ

เขาคิชฌกูฏ ชาวบ้านเรียกว่า เขาพระบาท อยู่ในจังหวัดจันทบุรี สภาพภูมิประเทศเป็นเทือกเขาสลับซับซ้อน มีที่ราบอยู่ทางทิศตะวันออก เป็นป่าดงดิบ มีน้ำตกและปูชนียสถานที่สำคัญทางศาสนาอยู่ในบริเวณนี้คือ น้ำตกกระทิง ที่สูงถึง 13 ชั้น รอยพระพุทธบาทบนยอดเขาคิชฌกูฏ ที่มีประชาชนนับหมื่นไปสักการะ ซึ่งบนยอดเขาคิชฌกูฏนี้เองที่สามารถมองเห็นทิวทัศน์อ่าวไทยได้ชัดเจน

#### 1.1.4 อุทยานแห่งชาติภาคตะวันออกเฉียงเหนือ

ครอบคลุมอาณาบริเวณตั้งแต่จังหวัดนครราชสีมา เป็นต้นไป มีอุทยานทั้งหมด 11 แห่ง อุทยานที่ได้รับความนิยมจากนักท่องเที่ยว ได้แก่

##### อุทยานแห่งชาติเขาใหญ่

เป็นอุทยานที่ครอบคลุมพื้นที่หลายจังหวัด คือ นครนายก สระบุรี ปราจีนบุรี และนครราชสีมา เป็นอุทยานแห่งแรกในประเทศไทย ความอุดมสมบูรณ์ของอุทยานแห่งนี้ทำให้ได้รับการยกย่องเป็นอุทยานมรดกของกลุ่มอาเซียน และเป็นที่ยอมรับกันทั่วโลกว่าเป็นอุทยานแห่งชาติที่สำคัญแห่งหนึ่ง

ธรรมชาติส่วนใหญ่เป็นป่าดิบชื้น มีแหล่งน้ำมากมาย สัตว์ป่าอุดมสมบูรณ์ และยังชุกชุมไปด้วยนกนานาชนิด สถานที่ที่น่าสนใจมีอยู่มากมาย นับตั้งแต่การเดินทางป่าตามเส้นทางหลากหลาย การปีนเขาหรือการเที่ยวน้ำตกที่มีอยู่มากมาย เช่น น้ำตกเหวสุวัต เหวนรก กองแก้ว ผากระจาย ฯลฯ และที่นิยมกันมากอีกอย่างหนึ่งคือ การออกส่องสัตว์เวลากลางคืน

##### อุทยานแห่งชาติทับลาน

เป็นอุทยานที่มีพื้นที่ใหญ่เป็นลำดับสองรองจากอุทยานแห่งชาติแก่งกระจาน คาบเกี่ยวอยู่สองพื้นที่ระหว่างจังหวัดนครราชสีมากับปราจีนบุรี ภูมิประเทศทั่วไปเป็นภูเขาใหญ่น้อยสลับซับซ้อน เป็นแหล่งกำเนิดของแม่น้ำหลายสายที่ไหลรวมกันเป็นแม่น้ำมูลและแม่น้ำบางปะกง จุดเด่นของอุทยานแห่งนี้คือป่าลานซึ่งเป็นไม้ดึกดำบรรพ์ สถานที่ท่องเที่ยวเช่นป่าลาน น้ำตกห้วยใหญ่ น้ำตกทับลาน

##### อุทยานแห่งชาติภูพาน

เป็นเทือกเขาหินทรายที่สูงที่สุดในภาคตะวันออกเฉียงเหนือ คาบเกี่ยวพื้นที่ของสามจังหวัดคือ สกลนคร นครพนม และกาฬสินธุ์ มีผืนป่าดงดิบแล้งผืนใหญ่ เป็นแหล่งกำเนิดของลำธารหลายสายที่ไหลมาเป็นแม่น้ำอูน มีน้ำตกและหุบเขามากมายหลายแห่ง สถานที่ท่องเที่ยวเช่นน้ำตกคำหอม พระธาตุภูเพ็ก ถ้ำเสรีไทย ผา นางเมิน และตัวเทือกเขาภูพานเอง

### อุทยานแห่งชาติแก่งตะนะ

เป็นที่ราบสูงและเขาเตี้ย ๆ ของจังหวัดอุบลราชธานี มีแม่น้ำมูล แม่น้ำโขง ไหลผ่าน สภาพป่าทั่วไปเป็นป่าแพะหรือป่าแดง มีป่าดิบอยู่เฉพาะริมห้วย สถานที่ที่น่าสนใจคือตัวแก่งตะนะ แก่งคันเหว ดอนตะนะ

### อุทยานแห่งชาติภูเรือ

ประกอบด้วยทิวเขาสลับซับซ้อนเรียงรายเป็นรูปต่าง ๆ เป็นต้นน้ำหลายสายของจังหวัดเลย พื้นที่กว่าครึ่งของยอดภูเรือแซมด้วยไม้พุ่มเตี้ย สวนหิน สลับด้วยทุ่งหญ้า มีกล้วยไม้ป่าขึ้นอยู่ตามต้นไม้และโขดหิน ออกดอกสลับกันไปทั้งปี

### อุทยานแห่งชาติภูกระดึง

เป็นอุทยานแห่งที่สองของประเทศ อยู่ในเขตจังหวัดเลย ลักษณะของภูเขาเป็นที่ราบตัดบนยอดเขา ลักษณะป่าโดยมากเป็นป่าเบญจพรรณ ที่ขึ้นชื่อลือชาคือมีต้นเมเปิ้ล ที่เปลี่ยนเป็นสีแดงฉานทุกฤดูหนาว ภูกระดึงเป็นแหล่งดูนกที่ดีอีกแห่งหนึ่ง สัตว์ป่ายังมีชุกชุม พันธุ์ไม้ต่าง ๆ มีมากมาย สถานที่ท่องเที่ยวที่น่าสนใจบนภูกระดึงมีหลายแห่ง เช่น การเดินท่องเที่ยววนรอบ มีน้ำผาและน้ำตกให้ชมมากมายเช่นผาล่ม ลัก ผาหมากดุก น้ำตกเพ็ญพบ น้ำตกโผนพบ น้ำตกผาน้ำผา

### อุทยานแห่งชาติห้วยหวด

ตั้งอยู่เทือกเขาภูพานบริเวณรอยต่อระหว่างจังหวัดสกลนคร นครพนม กาฬสินธุ์ และมุกดาหาร มีสภาพเป็นเทือกเขาสูงชันราว 300-600 เมตรจากระดับน้ำทะเล รอบ ๆ เป็นป่าเต็งรัง เป็นต้นน้ำหลายสายเช่นห้วยบางทราย ลำห้วยพุง ลำห้วยบางทรายน้อย ลำห้วยเลา บริเวณนี้มีอ่างเก็บน้ำห้วยหวดเป็นสถานที่ท่องเที่ยวที่น่าสนใจรอบ ๆ อ่างเก็บน้ำมีลานหิน โขดหินรูปร่างแปลก ๆ ในตอนปลายฤดูฝนจะมีดอกดุสิตาสีม่วงเหลือง บานสะพรั่งตามพื้น นอกจากนี้ยังมีถ้ำที่น่าสนใจอีกเช่น ถ้ำหีบบนภูผานาง ถ้ำพระเวทย์ ถ้ำเสาวภา

### 1.1.5 อุทยานแห่งชาติภาคใต้

อุทยานแห่งชาติภาคใต้ครอบคลุมอาณาบริเวณตั้งแต่จังหวัดประจวบคีรีขันธ์เป็นต้นไป มีอุทยานทั้งหมด 10 แห่ง อุทยานที่ได้รับความนิยมจากนักท่องเที่ยว ได้แก่

#### อุทยานแห่งชาติเขาสก

ป่าดิบที่บนผืนหนึ่งของสุราษฎร์ธานี เป็นต้นกำเนิดของแม่น้ำตาปี สมบูรณ์ด้วยป่าอันเป็นแหล่งพันธุ์ไม้และสัตว์ป่าที่สำคัญหลายชนิดเช่น สมเสร็จ นกหัวกบทูต สภาพภูมิประเทศมีทั้งภูเขาหินปูน ป่าดงดิบชื้น และส่วนหนึ่งเป็นพื้นที่รอบทะเลสาบที่เกิดจากเขื่อนเชี่ยวหลาน มีสถานที่ที่น่าสนใจเช่น น้ำตกวังหิน น้ำตกสิบเอ็ดชั้น ทุ่งไข่มุก และทะเลสาบเขื่อนเชี่ยวหลาน

#### อุทยานแห่งชาติเขาลง

ยอดเขาลงที่สูงที่สุดในภาคใต้ เป็นเทือกเขาที่ตั้งอยู่กลางพื้นที่คาบสมุทรภาคใต้ เสมือนตะเข็บกลางในเขตจังหวัดนครศรีธรรมราช เป็นผืนป่าดิบที่สมบูรณ์ประกอบด้วยน้ำตกหลายสายที่ยิ่งใหญ่สวยงาม เช่น น้ำตกกรุงชิง น้ำตกพรหมโลก น้ำตกกะโรม น้ำตกอ้ายเขียว เป็นต้น

#### อุทยานแห่งชาติศรีพังงา

อุทยานแห่งชาติศรีพังงาเป็นหนึ่งในอุทยานที่ตั้งขึ้นเพื่อการเฉลิมพระเกียรติแด่พระบาทสมเด็จพระเจ้าอยู่หัวในวาระเฉลิมพระชนมพรรษา 5 รอบ โดยพื้นที่อุทยานแห่งนี้ตั้งอยู่ในเขตจังหวัดพังงามีสภาพเป็นเทือกเขาสลับซับซ้อนวางตัวขนานกับชายฝั่งทะเลอันดามัน มีสภาพป่าดิบสมบูรณ์เป็นที่อยู่อาศัยของสัตว์ป่ามากมาย เนื่องจากเป็นพื้นที่จรดกับเขตรักษาพันธุ์สัตว์ป่าคลองนาคา อุทยานแห่งชาติเขาสก และเขตรักษาพันธุ์สัตว์ป่าคลองแสง พื้นที่ส่วนนี้ยังเป็นต้นน้ำลำธารหลายสายที่สำคัญ ทั้งยังเกิดเป็นน้ำตกที่สวยงามหลายสายเช่น น้ำตกตำหนักที่สูงถึง 63 เมตร น้ำตกโตนไทร และน้ำตกโตนเตย

## 1.2 อุทยานแห่งชาติทางทะเล

มีอาณาเขตครอบคลุมพื้นที่ชายฝั่งทะเล เกาะ และพื้นน้ำของประเทศ ทางภาคตะวันออก และภาคใต้

### 1.2.1 อุทยานแห่งชาติทางทะเลภาคตะวันออก

ครอบคลุมพื้นที่ชายฝั่งทะเลด้านอ่าวไทย จังหวัดระยองและตราด มีอุทยานแห่งชาติทางทะเล 2 แห่ง ได้แก่

#### อุทยานแห่งชาติเขาแหลมหญ้า-หมู่เกาะเสม็ด

เป็นอุทยานของจังหวัดระยองที่ครอบคลุมพื้นที่ทั้งบนแผ่นดินและในทะเล สถานที่ที่เด่นที่สุดของอุทยานคือ เกาะเสม็ด หรือเกาะแก้วพิสดาร ซึ่งนอกจากจะมีความสวยงามของหาดทราย น้ำทะเล และปะการังแล้ว ยังเป็นเกาะที่มีชื่อเสียงปรากฏอยู่ในวรรณคดีอมตะของไทยเรื่องพระอภัยมณี ส่วนบนผืนแผ่นดินนั้น หาดแม่รำพึงได้ชื่อว่าเป็นหาดที่สวยงามและสะอาดที่สุดในภาคตะวันออก มีความยาวถึง 12 กิโลเมตร ส่วนเขาแหลมหญ้า เป็นจุดชมวิวที่สวยงามของเว้าอ่าวแกลงนั้น นับเป็นอุทยานทางทะเลที่สวยงามที่สุดแห่งหนึ่งของประเทศ

#### อุทยานแห่งชาติหมู่เกาะช้าง

เป็นอุทยานแห่งชาติทางทะเลของจังหวัดตราด ที่ประกอบไปด้วยหมู่เกาะใหญ่น้อย 47 เกาะ เกาะช้างเป็นเกาะใหญ่ที่สุดในอดีตน่านน้ำทางด้านทิศตะวันออกของเกาะช้างได้เกิดเหตุการณ์สำคัญขึ้นในสมัยสงครามอินโดจีน คือยุทธนาวีที่ไทยรบกับฝรั่งเศสจนวีรกรรมครั้งนั้นถูกจารึกไว้ในประวัติศาสตร์

อุทยานแห่งชาติหมู่เกาะช้างมีเกาะหลายเกาะที่มีหาดทรายขาว มีป่าดิบสมบูรณ์บนเกาะ และมีบางเกาะที่มีปะการังใต้น้ำสวยงาม นอกจากนี้บนตัวเกาะช้างเองยังมีน้ำตกธารมะยม ให้พักผ่อนเล่นยามเบือน้ำทะเลด้วย

### 1.2.2 อุทยานแห่งชาติทางทะเลภาคใต้

ครอบคลุมพื้นที่ชายฝั่งทะเลด้านอ่าวไทยและทะเลอันดามัน ตั้งแต่จังหวัดประจวบคีรีขันธ์เป็นต้นไป มีอุทยานทั้งสิ้น 16 แห่ง อุทยานที่ได้รับความนิยมจากนักท่องเที่ยวได้แก่

## อุทยานแห่งชาติเขาสามร้อยยอด

เขาสามร้อยยอดคือเทือกเขาหินปูนสลับซับซ้อนมากมายตั้งอยู่ชายฝั่งทะเลของจังหวัดประจวบคีรีขันธ์ ด้วยสภาพภูมิประเทศที่ล้อมรอบด้วยทุ่งหญ้าที่ลุ่มชื้นแฉะและป่าชายเลน บางตอนจึงเป็นแหล่งที่อยู่หากินของนกน้ำและนกชายเลนมากมาย นอกจากนี้ตามเทือกเขาหินปูนยังเต็มไปด้วยถ้ำต่าง ๆ ที่มีหินงอกหินย้อยที่สวยงามและมีประวัติศาสตร์ที่น่าสนใจในถ้ำด้วย เช่น ถ้ำพระยานคร ถ้ำไทร ถ้ำแก้ว อีกทั้งบริเวณชายฝั่งยังมีหาดทรายที่สวยงามรวมถึงเกาะน้อยใหญ่ที่น่าสนใจ เช่น เกาะนมสาว เกาะโคร้า

## อุทยานแห่งชาติหมู่เกาะอ่างทอง

นอกชายฝั่งทะเลเขตจังหวัดสุราษฎร์ธานีมีหมู่เกาะ 40 เกาะที่อยู่ในอาณาบริเวณของอุทยานแห่งชาติหมู่เกาะอ่างทอง หมู่เกาะเหล่านี้มีลักษณะเป็นเขาหินปูนที่มีอายุยาวนานจากการเปลี่ยนแปลงของเปลือกโลก ทำให้มีโครงสร้างที่น่าอัศจรรย์ บางก็มีรูปร่างเหมือนหนุมาน ปราสาทหิน และอื่น ๆ บางเกาะก็ล้อมรอบด้วยหาดทรายขาวสะอาด รวมทั้งแนวปะการังที่สวยงาม เกาะที่น่าสนใจคือ เกาะแม่เกาะ ที่ตั้งของทะเลใน เกาะวัวหลับที่ทำการอุทยานอันมีจุดชมวิวยอดเขามองเห็นหมู่เกาะทั้งหมด เกาะสามเส้า สะพานหินโค้งสู่ทะเล เกาะท้ายเพลา อันมีแนวปะการังที่งดงาม เป็นต้น

## อุทยานแห่งชาติหมู่เกาะสุรินทร์

หมู่เกาะสุรินทร์ประกอบด้วยเกาะสุรินทร์เหนือ เกาะสุรินทร์ใต้ เกาะป่าจุมปา เกาะกอริลล่า และเกาะไฟแว๊ป ตั้งอยู่ในน่านน้ำของจังหวัดพังงากลางทะเลอันดามันมีสิ่งที่น่าสนใจนอกจากหาดทรายชายทะเลที่สวยงามมีแนวปะการังน้ำตื้นที่สวยงามสมบูรณ์มากระหว่างเกาะสุรินทร์เหนือและใต้ ทั้งยังเป็นถิ่นอพยพอาศัยของชาวเลเผ่ามาไซ ที่ยังใช้ชีวิตอยู่ในเรือร่อนเร่ไป

## อุทยานแห่งชาติสิมิลัน

สิมิลันมีความหมายถึงเกาะทั้งเก้า โดยหมู่เกาะนี้ตั้งวางตัวเรียงรายอยู่กลางทะเลลึกของอันดามันรวมทั้งสิ้น 9 เกาะ มีสภาพที่สมบูรณ์ด้วยป่าดิบที่บึง

และพันธุ์ไม้แปลก ๆ ล้อมรอบด้วยหาดทรายขาวละเอียดมาก สิ่งที่สำคัญที่สุดคือแนวปะการังอันเป็นโลกใต้ทะเลที่มีความงามติดอันดับ 1 ใน 10 ของโลก เกาะที่น่าสนใจคือ เกาะเมียง หรือเกาะที่ตั้งที่ทำการอุทยาน และเกาะแปดซึ่งมีโขดหินที่เป็นสัญลักษณ์ของเกาะลิมิลัน

### อุทยานแห่งชาติอ่าวพังงา

ในเว้าอ่าวพังงาเต็มไปด้วยเกาะภูเขาหินปูนราว 40 เกาะ ซึ่งสวยงามด้วยรูปลักษณะต่าง ๆ ของเขาหมาจู เขาพิงกัน และยังมีถ้ำทะเลที่น่าสนใจเช่น ถ้ำลอดใหญ่ ถ้ำลอดเล็ก ตลอดแนวสมบรูณ์ด้วยป่าชายเลน เป็นแหล่งขยายพันธุ์สัตว์น้ำมากมาย นอกจากนี้ยังมีเกาะที่สวยงามน่าสนใจอีกเช่น เขาตะปู เกาะปันหยี เกาะห้อง และภาพเขียนสีโบราณที่เขาเขียน

### อุทยานแห่งชาติหาดในยาง

หาดในยางเป็นหาดทรายทอดยาวแห่งหนึ่งทางเหนือของเกาะภูเก็ต อันเป็นแหล่งที่วางไข่ของเต่าทะเล ที่หายาก 4 ชนิด คือ เต่าตนุ เต่ามะเฟือง เต่ากระ เต่าหญ้า ซึ่งจะขึ้นมาวางไข่ช่วง พฤศจิกายน - กุมภาพันธ์ บนหาดทรายขาวมีสวนสนทะเลขึ้นเป็นแนวตลอดชายหาด และมีแนวปะการังสวยงาม

### อุทยานแห่งชาติหาดนพรัตน์ธารา - เกาะพีพี

อุทยานนี้ประกอบด้วยหาดนพรัตน์ธารา เป็นหาดทรายที่สวยงามตลอดแนวไปจนถึงหาดพระนางของจังหวัดกระบี่ มีสถานที่ที่น่าสนใจ เช่น ถ้ำพระนาง สุสานหอย 75 ล้านปี หมู่เกาะปอดะในอ่าวพระนาง เกาะพีพี และเกาะพีพีตอนที่สวยงามด้วยเว้าอ่าวหาดทรายขาว และเป็นแหล่งดำน้ำที่สวยงามมาก

### อุทยานแห่งชาติหาดเจ้าไหม

หาดเจ้าไหมอยู่บนชายฝั่งทะเลจังหวัดตรัง เป็นหาดทรายทอดยาวรวมทั้งหมู่เกาะน้อยใหญ่ที่สวยงามเช่น หาดปากเม็ง หาดเจ้าไหม ถ้ำเจ้าไหม เกาะกระดาน หาดฉางหลวง เป็นต้น

### อุทยานแห่งชาติหมู่เกาะเกตรา

หมู่เกาะนี้อยู่ระหว่างเขตจังหวัดตรังและสตูล เต็มไปด้วยเกาะเล็ก เกาะน้อยเรียงรายสภาพเกาะเป็นภูเขาหิน มีหาดทรายเพียงบางเกาะ เกาะที่สวยงามน่าสนใจเช่น เกาะเกตรา เกาะลิตี เกาะเหลาเหลียง เกาะเขาใหญ่ เกาะบุโหลน เป็นต้น

### อุทยานแห่งชาติตะรุเตา

อุทยานแห่งชาติทางทะเลแห่งแรกของประเทศไทยอยู่ในเขตจังหวัดสตูล ประกอบด้วยหมู่เกาะราว 51 เกาะ อดีตเคยเป็นที่คุมขังนักโทษการเมือง ปัจจุบันเป็นเกาะที่สมบูรณ์ด้วยพันธุ์ไม้ มีหาดทรายขาวสะอาดรอบเกาะ และแนวปะการังที่สวยงาม ทั้งยังมีเกาะต่าง ๆ ที่สวยงามเช่น เกาะอาดัง เกาะราวี เกาะหินงาม เกาะไข่ และเกาะตะรุเตา

### อุทยานแห่งชาติทะเลบัน

สภาพเป็นป่าดงดิบล้อมรอบด้วยเขาหินปูนของจังหวัดสตูล เป็นแหล่งที่สมบูรณ์ด้วยสัตว์ป่าและนกนานาชนิดในภาคใต้ เช่น นกหัว นกเงือกต่าง ๆ เป็นต้น



## 2. แหล่งท่องเที่ยวทางวัฒนธรรม (Cultural Destination)

แหล่งท่องเที่ยวทางวัฒนธรรม เป็นแหล่งท่องเที่ยวทางประวัติศาสตร์ โบราณคดีและศาสนสถาน รวมทั้งขนบธรรมเนียมประเพณี วิถีชีวิต และกิจกรรมที่สืบทอดเป็นมรดกทางวัฒนธรรม เช่น พระราชวัง วัดวาอาราม แหล่งโบราณคดี อุทยานประวัติศาสตร์ และงานเทศกาลประเพณี เป็นต้น

### 2.1 พระราชวังและพระอาราม

#### พระบรมมหาราชวังและวัดพระศรีรัตนศาสดาราม

##### พระบรมมหาราชวัง

พระบาทสมเด็จพระพุทธยอดฟ้าจุฬาโลกมหาราช ปฐมกษัตริย์แห่งราชวงศ์จักรี ทรงพระกรุณาโปรดเกล้าฯ ให้สร้างพระมหามณเฑียรและพระราชนิเวศน์มณฑลเสวยสถาน ณ ฝั่งตะวันออกของแม่น้ำเจ้าพระยา เมื่อปี พ.ศ. 2325 ใช้เวลาสร้าง 3 ปี จึงแล้วเสร็จในปี พ.ศ. 2328 มีพระบรมราโชบายที่จะสร้างพระมหามณเฑียรให้เจริญรุ่งเรืองสวยงามเหมือนกรุงศรีอยุธยาธานีเดิม โดยสร้างพระบรมมหาราชวังถ่ายแบบมาจากพระราชวังหลวง ที่สร้างชิดแม่น้ำหันหน้าวังขึ้นเหนือน้ำ กำแพงเมืองด้านข้างแม่น้ำเป็นกำแพงพระราชวังชั้นนอก การวางผังพระที่นั่งต่าง ๆ อย่างเดียวกัน คือ หมู่มหามณฑลเคียงตรงกัับวิหารสมเด็จ พระที่นั่งดุสิตมหาปราสาทตรงกับพระที่นั่งสุริยาสน์อมรินทร์เพียงแต่แรกยังมีได้สร้างพระที่นั่งองค์กลางที่ตรงกับพระที่นั่งสรรเพชญ์ปราสาท (มาสร้างเป็นพระที่นั่งจักรีมหาปราสาทในรัชกาลที่ 5) และวัดพระศรีรัตนศาสดารามสร้างตามคติการสร้างวัดในพระราชวังเช่นเดียวกับวัดพระศรีสรรเพชญ์

พระบรมมหาราชวังมีบริเวณเนื้อที่ 152 ไร่ 2 งาน มีกำแพงโอบล้อมก่ออิฐและป้อมปราการรายล้อมอยู่โดยรอบทั้งสี่ด้าน ภายในพระบรมมหาราชวังแบ่งออกเป็น 3 ส่วน คือ ส่วนนอกหรือเขตพระราชฐานชั้นนอก ด้านทิศเหนือเป็นที่ตั้งสถานที่ราชการต่าง ๆ ทางทิศตะวันออกเป็นที่ตั้งวัดพระศรีรัตนศาสดารามประดิษฐานพระพุทธมหามณีรัตนปฏิมากรแก้วมรกต ส่วนกลางหรือเขตพระราชฐานชั้นกลางเป็นหมู่มหาปราสาทและพระราชมณฑลเสวยสถาน สำหรับประกอบพระราชพิธีต่าง ๆ ส่วนพื้นที่ตอนในเบื้องหลังพระมหาปราสาทราชมณฑลเสวย เป็นเขตพระราชฐานชั้นในซึ่งแต่ก่อนเป็นที่ประทับของ

พระบาทสมเด็จพระเจ้าอยู่หัว พระอัครมเหสี พระบรมวงศานุวงศ์ฝ่ายใน และข้าบาทบริจาริกา

**พระที่นั่งองค์สำคัญที่นักท่องเที่ยวสามารถชมได้**

### **พระที่นั่งดุสิตมหาปราสาท**

มหาปราสาทองค์แรกที่สร้างขึ้นในพระบรมมหาราชวัง แต่เดิมรัชกาลที่ 1 ทรงโปรดฯ ให้สร้างด้วยเครื่องไม้เลียนแบบพระที่นั่งศรีสรรเพชญ์ปราสาทในพระราชวังหลวง กรุงศรีอยุธยา พระราชทานนามว่าพระที่นั่งอมรินทรวินิจฉัยมหาปราสาท ต่อมาถูกฟ้าผ่าไฟไหม้ จึงโปรดฯ ให้สร้างใหม่เป็นก่ออิฐถือปูนพระราชทานนามว่า พระที่นั่งดุสิตมหาปราสาท เป็นปราสาททรงจตุรมุข ยอดปราสาททรงมณฑปซ้อนเจ็ดชั้น สิ่งสำคัญภายในพระที่นั่งคือ

สิงห์บึงขจร สร้างเป็นพระที่นั่งบุษบกมาลาไหลจากผนังด้านทิศใต้ สร้างในสมัยรัชกาลที่ 4 สำหรับเป็นที่ประทับเวลาเสด็จออกให้พระบรมวงศานุวงศ์และข้าราชการฝ่ายในเฝ้า

พระแท่นราชบัลลังก์ประดับมุก เป็นพระแท่นราชบัลลังก์ประจำพระที่นั่ง บั๊กพระมหาเศวตฉัตรเก้าชั้นตั้งอยู่กลางพระมหาปราสาท หันหน้าออกทางทิศเหนือด้านพระแท่นบรรทมประดับมุก พระแท่นราชบัลลังก์ประดับมุก และพระแท่นบรรทมประดับมุกนี้เป็นฝีมือของเจ้าพระยามหาเสนา (บุญาค) สร้างถวายแต่รัชกาลที่ 1 ถือเป็นศิลปะชิ้นเอกชิ้นหนึ่งของประเทศ

พระที่นั่งดุสิตมหาปราสาท เป็นพระมหาปราสาทหลักของพระมหานคร สร้างเป็นแบบสถาปัตยกรรมไทยสมัยต้นรัตนโกสินทร์ เป็นที่ประดิษฐานพระบรมศพพระมหากษัตริย์ พระอัครมเหสี และพระบรมวงศานุวงศ์ชั้นสูง และใช้ในพระราชพิธีและพระราชกุศลต่าง ๆ พระราชพิธีที่สำคัญคือ พระราชพิธีฉัตรมงคล

### **พระที่นั่งอาภรณ์ภิโมกข์ปราสาท**

อยู่ถัดจากพระที่นั่งดุสิตมหาปราสาทมาทางทิศตะวันออก เป็นพระที่นั่งโถงรัชกาลที่ 4 ทรงสร้างขึ้นเพื่อเป็นพลับพลาสำหรับเสด็จลงประทับหรือขึ้นจากพระราชมณเฑียร จัดเป็นสถาปัตยกรรมไทยที่งามที่สุดหลังหนึ่ง พระที่นั่งไอศวรรย์ทิพยอาสน์กลาง

สระน้ำในพระราชวังบางปะอิน สร้างตามแบบของพระที่นั่งอาภรณ์ภิโมกษ์ปราสาทและเมื่อ  
งานมหกรรมนานาชาติ ณ กรุงบรัสเซลส์ประเทศเบลเยียม พ.ศ. 2501 กรมศิลปากรได้  
จำลองแบบพระที่นั่งองค์นี้ไปสร้างเป็นศาลาไทย ปรางค์เป็นที่นิยมแก่ผู้ที่ใช้ชมงานเป็น  
อย่างมาก

### พระที่นั่งจักรีมหาปราสาท

พระที่นั่งจักรีมหาปราสาทเป็นพระที่นั่งที่รัชกาลที่ 5 โปรดให้สร้างเป็น  
สถาปัตยกรรมแบบยุโรปสมัยสมเด็จพระบรมราชินีนาถวิกตอเรียของอังกฤษ เดิมจะสร้าง  
เป็นยอดโดม แต่สมเด็จพระยามหาศรีสุริยวงศ์ได้กราบบังคมทูลขอให้ทำยอดเป็น  
ปราสาท จึงสร้างหลังคาแบบสถาปัตยกรรมไทยเป็นยอดปราสาท 3 ยอด สมเด็จพระเจ้าฟ้า  
กรมพระยานริศรานุวัดติวงศ์ฯ ทรงรับสั่งว่า “พระที่นั่งจักรีมหาปราสาท หน้าตาเหมือน  
ฝรั่งสวมชฎา” พระที่นั่งแบ่งเป็น 3 ชั้น

ชั้นล่าง ตรงกลาง เป็นที่สำหรับทหารรักษาการณ์พัก ด้านข้าง 2 ข้างจัด  
เป็นพิพิธภัณฑ์แสดงอาวุธต่าง ๆ ทั้งแบบตะวันตกและตะวันออก

ชั้นกลาง มีมุขด้านหน้าหรือท้องพระโรงหน้า ตั้งเครื่องพระคชาธารภาย  
ใต้พระเศวตฉัตร 7 ชั้น (สำหรับพระยุพราช) พระราชยานถมทอง งาม้าง และกุบที่  
ประทับของพระอัครมเหสี บนผนังแขวนพระบรมรูปรัชกาลที่ 8 รัชกาลปัจจุบัน สมเด็จพระ  
พระบรมราชินีนาถ และสมเด็จพระเจ้าฟ้ากรมพระยาภาณุพันธุวงศ์วรเดช พระอนุชาพร้อมพระ  
มารดาเดียวกับรัชกาลที่ 5

ถัดเข้าไปเป็นท้องพระโรงกลาง สำหรับทูตต่างประเทศเข้าเฝ้าถวายพระราช  
สาสน์ มีสิ่งสำคัญคือ พระที่นั่งพุดตานถม ตั้งอยู่ภายใต้พระมหาเศวตฉัตร 9 ชั้น และมี  
พระเศวตฉัตร 7 ชั้นประดับอยู่ 2 ข้าง พร้อมกับรูปเทวดาเชิญพระขรรค์และทิวพระราช  
ลัญจกร มีต้นไม้มงคลเงิน เครื่องราชบรรณาการตั้งอยู่ทั้งสองด้าน ด้านละ 1 คู่ ตามผนัง  
โดยรอบท้องพระโรงมีฉัตรสี 3 ชั้น และบังสุริยวงอยู่โดยรอบ ท้องพระโรงกลางนั้นนอก  
จากจะใช้เป็นที่สำหรับราชทูตต่างประเทศเข้าเฝ้าถวายพระราชสาสน์ตราตั้งแล้วยังใช้เป็น  
สถานที่สำหรับทรงเลี้ยงพระราชทานพระกระยาหารค่ำ แก่ประมุขต่างประเทศที่มาเยือน  
อย่างเป็นทางการด้วย

ทางทิศตะวันออกของท้องพระโรงกลาง มีส่วนที่ต่อออกไปเรียกว่ามุข  
กระสันด้านตะวันออก ฝาผนังประดับด้วยพระบรมรูปของพระมหากษัตริย์ในราชวงศ์จักรี

ตั้งแต่รัชกาลที่ 1 ถึงรัชกาลที่ 7 และพระบรมรูปพระบาทสมเด็จพระปิ่นเกล้าเจ้าอยู่หัว และมีปฏิมากรรมสัมฤทธิ์ภาพเหมือนและหินอ่อนครึ่งองค์ของประมุขต่างประเทศในสมัยรัชกาลที่ 4 และ 5 ตั้งอยู่โดยรอบ สิ่งสำคัญในมุขกระสันด้านตะวันออกนี้คือ พระที่นั่งพุทธานกาญจนสิงหาศน์ ซึ่งสร้างครั้งรัชกาลที่ 1 ทำด้วยไม้หุ้มทองคำประดับเพชร ถัดนั้นเข้าไปมีห้องอีกห้องหนึ่ง ซึ่งใช้เป็นสถานที่รับแขกส่วนพระองค์ของพระบาทสมเด็จพระเจ้าอยู่หัว

ทางด้านทิศตะวันตกของพระที่นั่งจักรีมหาปราสาท มีมุขกระสันด้านตะวันตก ประดับรูปพระอัครมเหสีในรัชกาลต่าง ๆ และมีพระราชยานสำหรับพระอัครมเหสี บัลลังก์ตามพระยศของสมเด็จพระบรมโอรสาธิราชฯ สยามมกุฎราชกุมาร และสมเด็จพระเทพรัตนราชสุดาฯ สยามบรมราชกุมารี ทำด้วยไม้ปิดทองประดับกระจกสีพร้อมทั้งประติมากรรมสัมฤทธิ์ภาพเหมือนครึ่งองค์ของประมุขประเทศต่าง ๆ ในสมัยรัชกาลที่ 4 และ 5 ตั้งอยู่ ถัดไปมีห้องเล็ก ๆ อีกห้องหนึ่ง อยู่สุดทางทิศตะวันตกใช้เป็นห้องรับแขกส่วนพระองค์ของสมเด็จพระบรมราชินี ปัจจุบันใช้เป็นทีแสดงเครื่องประดับต่าง ๆ ของพระราชวงศ์และจะเปิดการแสดงต่อเมื่อมีการรับรองราชอาคันตุกะประมุขต่างประเทศเท่านั้น

**ชั้นบน** เป็นหอพระบรมอัฐิภายในตกแต่งเป็นศิลปะไทยอย่างวิจิตรบรรจงงดงามมาก ที่ผนังด้านตะวันออก ตะวันตก และด้านใต้ สร้างเป็นคูหากระจกขอบคูลาเขียนลายทองประกอบลายจำหลักเป็นลายกระหนกแข่งสิงห์

ภายในคูหาด้านใต้เป็นที่ประดิษฐานพระบรมอัฐิพระบาทสมเด็จพระเจ้าอยู่หัวรัชกาลที่ 4 ที่ 5 และพระบรมอัฐิสมเด็จพระอัครมเหสีในสองรัชกาล

ภายในคูหาด้านตะวันออกเป็นที่ประดิษฐานพระบรมอัฐิพระบาทสมเด็จพระเจ้าอยู่หัวรัชกาลที่ 6 ที่ 7 และที่ 8

ส่วนภายในคูหาด้านตะวันตกประดิษฐานพระพุทธรูป

ภายนอกพระทวารหอพระบรมอัฐิด้านเหนือเป็นมุขแบบไทย

**พระที่นั่งดุสิตาภิรมย์**

พระที่นั่งดุสิตาภิรมย์ เป็นพลับพลาเปลื้องเครื่องในโอกาสที่เสด็จพระราชดำเนินขึ้นทรงคชาธาร หรือทรงพระราชยานเสด็จโดยกระบวนพยุหยาตรา สร้างขึ้นในสมัย

รัชกาลที่ 1 เดิมเป็นพระที่นั่งโถง ต่อมารัชกาลที่ 3 โปรดให้แก้เป็นผนังทึบ มีแท่น  
ประทับพระคชาธารในงานพิธีสำคัญ ตั้งอยู่นอกกำแพงแก้วด้านทิศตะวันตก

### พระที่นั่งอมรินทรวินิจฉัย

พระที่นั่งอมรินทรวินิจฉัย เป็นพระที่นั่งสำคัญในหมู่มณฑลเศียร เดิม  
เป็นท้องพระโรงโถง ต่อมาแก้เติมผนังทึบในรัชกาลที่ 3 ภายในมีพระราชบัลลังก์อยู่ 2  
องค์ คือ

พระที่นั่งบุษบกมาลามหาจักรพรรดิพิมาน มีรูปทรงคล้ายเรือตั้งอยู่ด้าน  
หลังบนฐานปูนปั้น

พระแท่นมหาเศวตฉัตร ภายใต้พระนพปฎลมหาเศวตฉัตร เมื่อพระ  
บาทสมเด็จพระเจ้าอยู่หัวจะเสด็จขึ้นประทับจะเชิญพระที่นั่งพุดตานกาญจนสิงหาสน์ขึ้น  
ทอดเหนือพระแท่นเศวตฉัตรอีกชั้นหนึ่ง

พระที่นั่งองค์นี้แต่เดิมใช้เป็นที่เสด็จออกว่าราชการ ประกอบพระราชกุศล  
ปัจจุบันเป็นที่เสด็จออกมหาสมาคม ในพระราชพิธีสำคัญ เช่น พระราชพิธีบรม  
ราชาภิเษก และพระราชพิธีเฉลิมพระชนมพรรษา เป็นต้น

### พระที่นั่งไพศาลทักษิณ

พระที่นั่งไพศาลทักษิณอยู่ด้านหลังพระที่นั่งอมรินทรวินิจฉัย ภายในพระ  
ที่นั่งมีพระวิมานประดิษฐานพระสยามเทวาธิราช ซึ่งรัชกาลที่ 4 โปรดฯ ให้หล่อเป็น  
เทวรูปขนาดเล็กยื่นถือพระขรรค์ เป็นเทวดาที่ทรงปกป้องประเทศสยามหรือประเทศไทย  
นอกจากนี้ยังมี

พระแท่นอัญธิศ เป็นพระแท่น 8 เหลี่ยมที่ซึ่งพระมหากษัตริย์เสด็จมา  
ประทับหลังพิธีมูรธาภิเษก เพื่อทรงรับเป็นพระเจ้าแผ่นดินจากผู้ที่มากราบทูลเชิญแต่ละ  
ทิศทั้งแปดทิศ

พระที่นั่งภัทรบิฐ พระมหากษัตริย์จะประทับเพื่อทรงรับเครื่องราช  
กกุธภัณฑ์จากพระมหाराชครูพราหมณ์ จากนั้นจึงจะเสด็จลงให้ข้าราชการเฝ้าในพระที่นั่ง  
อมรินทรวินิจฉัย

## วัดพระศรีรัตนศาสดาราม

วัดพระศรีรัตนศาสดาราม หรือวัดพระแก้ว ตั้งอยู่ในเขตพระราชฐานชั้นนอกด้านตะวันออกของพระบรมมหาราชวัง พระบาทสมเด็จพระพุทธยอดฟ้าจุฬาโลกมหาราชโปรดฯ ให้สร้างขึ้นพร้อมกับการสร้างกรุงเทพมหานคร ในปี พ.ศ. 2325 ตามแบบอย่างการสร้างวัดในเขตพระบรมมหาราชวัง เพื่อใช้เป็นที่ประกอบพิธีทางศาสนาของพระมหากษัตริย์ โดยไม่มีเขตสังฆาวาสสำหรับพระสงฆ์จำพรรษา เหมือนกับวัดมหาธาตุที่กรุงสุโขทัย และวัดพระศรีสรรเพชญ์ที่กรุงศรีอยุธยา

### สิ่งสำคัญภายในบริเวณวัด

วัดพระศรีรัตนศาสดาราม มีสิ่งก่อสร้าง แบ่งได้เป็นส่วนใหญ่ ๆ ได้แก่ ส่วนที่เป็นพระอุโบสถ และอาคารสิ่งก่อสร้างใกล้เคียง ซึ่งอยู่ทางด้านทิศใต้ ส่วนที่เป็นอาคารสิ่งก่อสร้างบนฐานไพทีอยู่ตรงกลาง อาคารสิ่งก่อสร้างทางด้านทิศเหนือ และพระระเบียงที่ล้อมอยู่โดยรอบเขตพุทธาวาส ดังนี้

#### ส่วนที่เป็นพระอุโบสถ และอาคารสิ่งก่อสร้างใกล้เคียง

**พระอุโบสถ** เดิมสร้างตั้งแต่สมัยรัชกาลที่ 1 แต่ได้รื้อขยายใหญ่ขึ้นในรัชกาลที่ 3 มีหลังคาลาด 3 ชั้น หน้าบันจำหลักเป็นรูปนารายณ์ทรงครุฑ มีระเบียงเดินได้โดยรอบ ผนังด้านนอกเป็นลายปูนปั้นพุ่มข้าวบิณฑ์ ปิดทองประดับกระจก

ซุ้มประตูหน้าต่างเป็นมณฑปปิดทองประดับกระจก หน้ากระดานฐานปัทม์ประดับด้วยครุฑชุกุนาค หล่อด้วยสัมฤทธิ์ปิดทองเรียงรายโดยรอบรวม 112 ตัว

บานประตูหน้าต่างประดับมุก เป็นงานประณีตศิลป์ที่งดงามมากขึ้นหนึ่งในสมัยรัชกาลที่ 1

เชิงบันไดขึ้นสู่พระอุโบสถ มีสิงห์ทวารบาลแบบขอมหล่อด้วยสัมฤทธิ์ ยืนแทนประจักษ์บันไดละ 1 คู่ รวม 6 คู่

ผนังด้านในพระอุโบสถ มีภาพจิตรกรรมทั้ง 4 ด้าน ด้านทิศตะวันตกหลังพระแก้วมรกตเขียนภาพไตรภูมิในพระพุทธศาสนา ด้านทิศตะวันออกเขียนภาพพระพุทธรองค์ทรงแสดงปางสมาธิอยู่ภายใต้ต้นพระศรีมหาโพธิ์ ผนังด้านข้างทั้งสองด้านบนเขียนภาพพุทธประวัติ ตอนกลางแนวเดียวกับหน้าต่างเขียนภาพชาดก แนวล่างด้านทิศเหนือ

เขียนภาพพระบรมพุทธรูปทางสถลมารค ด้านทิศใต้เขียนภาพพระบรมพุทธรูปทางสถลมารค

พระพุทธรูปที่ประดิษฐานภายในพระอุโบสถประกอบด้วยพระประธานและพระพุทธรูปที่สำคัญดังนี้

พระพุทธรูปนามนิรัตนปฏิมากร หรือพระแก้วมรกต พระประธานซึ่งเป็นพระพุทธรูปสลักจากแก้วมณีสีเขียว (หยก) หน้าตักกว้าง 48.3 เซนติเมตร สูงทั้งฐาน 66 เซนติเมตร เป็นพระพุทธรูปปางสมาธิขัดสมาธิราบ ประทับในบุษบกทองคำ มีเครื่องทรง 3 ฤดู คือ ฤดูร้อน ฤดูหนาว และฤดูฝน พระมหากษัตริย์ หรือผู้แทนพระองค์จะเสด็จไปสงฆ์และเปลี่ยนเครื่องทรงกระทำเป็นพระราชพิธีปีละ 3 ครั้ง

จากตำนานที่น่าเชื่อถือได้ พบพระแก้วมรกตเป็นครั้งแรกที่เมืองเชียงราย พ.ศ. 1977 เมื่อพระเจดีย์เก่าองค์หนึ่งถูกฟ้าผ่าพังลงมาและปรากฏพระพุทธรูปมีปูนหุ้มอยู่ วันหนึ่งปูนบนพระนาสิกลอกเห็นเป็นสีเขียวจึงแกะปูนออกทั้งองค์เห็นเป็นพระสลักด้วยหยกสีเขียว ขณะนั้นเมืองเชียงรายอยู่ใต้อำนาจเมืองเชียงใหม่ เจ้าเมืองเชียงใหม่มีพระประสงค์จะอัญเชิญพระแก้วมรกตไปไว้ที่เมืองเชียงใหม่ จึงจัดขบวนอัญเชิญพระพุทธรูปขึ้นหลังช้างเพื่อไปเชียงใหม่ถึงสามครั้ง แต่เมื่อไปถึงทางแยกที่จะไปเมืองลำปางช้างทรงก็จะไปทางเมืองลำปางทุกครั้ง เจ้าเมืองเชียงใหม่จึงต้องยอมให้พระแก้วมรกตประดิษฐานที่เมืองลำปาง เป็นเวลานานถึง 32 ปี

ครั้นถึง พ.ศ. 2011 พระเจ้าติโลกราชเจ้าเมืองเชียงใหม่ โปรดให้อัญเชิญพระแก้วมรกตมาประดิษฐานอยู่ในซุ้มทางทิศตะวันออกของเจดีย์หลวง ณ วัดเจดีย์หลวง เมืองเชียงใหม่ เป็นเวลานานถึง 84 ปี

ต่อมาเจ้าเมืองเชียงใหม่องค์หนึ่งไม่มีโอรสมีแต่ราชธิดา ซึ่งไปเสกสมรสกับเจ้าเมืองศรีสัตนาคนหุตหรือประเทศลาว มีโอรสชื่อพระเจ้าไชยเชษฐา ครั้นเจ้าเมืองเชียงใหม่ทิวคตจึงไปอัญเชิญเจ้าไชยเชษฐามาครองเมืองเชียงใหม่ เมื่อเจ้าเมืองศรีสัตนาคนหุตทิวคต พระเจ้าไชยเชษฐาได้เสด็จกลับไปครองเมืองและได้อัญเชิญพระแก้วมรกตไปประดิษฐานที่เวียงจันทร์แต่นั้นมาเป็นเวลาถึง 214 ปี

พ.ศ. 2321 สมเด็จพระเจ้าตากสินมหาราชพระเจ้ากรุงธนบุรีโปรดฯ ให้เจ้าพระยามหากษัตริย์ศึก (ภายหลังคือสมเด็จพระพุทธยอดฟ้าจุฬาโลก) เป็นจอมทัพไปตีกรุงศรีสัตนาคนหุต และอัญเชิญพระแก้วมรกตจากเมืองเวียงจันทร์กลับมายังกรุงธนบุรี

โปรดให้ทำการสมโภชแล้วประดิษฐานไว้ที่วัดในพระราชวังเดิมคือวัดอรุณราชวรารามในปัจจุบัน

เมื่อสมเด็จพระพุทธยอดฟ้าจุฬาโลก ทรงย้ายราชธานีมาสร้างกรุงเทพมหานคร จึงโปรดฯ ให้อัญเชิญพระแก้วมรกตมาประดิษฐานที่วัดพระศรีรัตนศาสดาราม ถวายนามว่า พระพุทธมหามณีรัตนปฏิมากร

พระสัมพุทธพรรณี เป็นพระพุทธรูปที่รัชกาลที่ 4 ทรงโปรดให้สร้างตามพุทธลักษณะคือไม่มีพระเกตุมาลาหรือเมวลี เหนือพระเศียรเป็นรัศมี จีวรเป็นริ้ว ทรงแสดงปางสมาธิและประทับนั่งขัดสมาธิราบ โปรดให้ประดิษฐานบนฐานชุกชีในพระอุโบสถ

พระพุทธรูปพระพุทธรูปยอดฟ้าจุฬาโลก และพระพุทธรูปพระพุทธเลิศหล้านภาลัย เป็นพระพุทธรูปยืนสูง 3 เมตร หล่อด้วยสัมฤทธิ์แล้วหุ้มทองตั้งอยู่หน้าพระเบญจารองรับบุษบกทรงพระแก้วมรกต รัชกาลที่ 3 ทรงโปรดฯ ให้หล่อขึ้น องค์ทางด้านเหนืออุทิศถวายรัชกาลที่ 1 ถวายพระนามว่าพระพุทธรูปยอดฟ้าจุฬาโลก องค์ทางด้านใต้ อุทิศถวายรัชกาลที่ 2 พระนามว่าพระพุทธเลิศหล้านภาลัย

พระพุทธรูปทรงเครื่องปางห้ามสมุทร 10 พระองค์ หล่อด้วยสัมฤทธิ์หุ้มทองคำตั้งอยู่เป็นคู่ เหนือพระเบญจารองรับบุษบกทองคำทรงพระแก้วมรกตซึ่งพระมหากษัตริย์ในราชวงศ์จักรีโปรดฯ ให้สร้างเพื่ออุทิศถวายแก่พระมหากษัตริย์และเจ้านายในพระราชวงศ์ หลังจากสวรรคตและสิ้นพระชนม์แล้ว

กำแพงแก้วและซุ้มสีมารอบพระอุโบสถ กำแพงแก้วที่ล้อมรอบพระอุโบสถประดับด้วยกระเบื้องเคลือบสีและลวดลายสวยงาม มีซุ้มเสมาคู่ทรงจตุรมุขปิดทองประดับกระจกตั้งอยู่ทั้ง 8 ทิศ

ศาลาราย รอบอุโบสถมีศาลาราย 12 หลัง ตั้งเรียงรายอยู่นอกกำแพงแก้วใช้เป็นที่พักผ่อนของนักท่องเที่ยว ผู้มาทำบุญ และเป็นที่นั่งฟังธรรมในวันธรรมสวนะด้วย

หอราชพงศานุสรณ์ ตั้งอยู่ทางทิศใต้ส่วนในของกำแพงแก้ว เป็นที่ประดิษฐานพระพุทธรูปประจำรัชกาลพระมหากษัตริย์ราชวงศ์จักรีที่ทรงล่วงลับไปแล้ว ภายในมีภาพจิตรกรรมฝาผนังเล่าเรื่องพงศาวดารกรุงรัตนโกสินทร์



**หอรราชกรมานุสร** ตั้งอยู่ทางทิศเหนือส่วนในของกำแพงแก้ว เป็นที่ประดิษฐานพระพุทธรูปประจำรัชกาลพระมหากษัตริย์แห่งกรุงศรีอยุธยาและกรุงธนบุรี ซึ่งรัชกาลที่ 4 ทรงสร้างอุทิศถวายรวม 34 องค์ ภายในมีจิตรกรรมฝาผนังฝีมือชรัอินโขง เป็นภาพเล่าเรื่องพงศาวดารกรุงศรีอยุธยา

**พระโพธิธาตุพิมาน** อยู่ระหว่างหอพงศานุสรณ์และหอรราชกรมานุสร เป็นบุษบกยอดทรงมงกุฎประดับด้วยกระเบื้องสี ภายในมีบุษบกประดิษฐานพระปรางค์โบราณซึ่งนำมาจากทางเหนือ ภายในพระปรางค์บรรจุพระบรมสารีริกธาตุและใบพระศรีมหาโพธิ์จากพุทธคยา

**หอรระฆัง** เป็นทรงบุษบกประดับกระเบื้องสีต่าง ๆ งดงาม ตั้งอยู่ทางด้านใต้พระอุโบสถ ระฆังบนหอนี้มาจากวัดระฆังโฆสิตารามมีเสียงไพเราะมาก จะตีเฉพาะในโอกาสสำคัญ

**หอรพระคันธารราชู** เป็นอาคารสองหลังอยู่มุมทิศตะวันออกเฉียงใต้ของพระอุโบสถ เป็นที่ประดิษฐานพระคันธารราชูพระพุทธรูปปางขอฝนตามคติไทยโบราณ เชื่อว่าสามารถอำนวยพรให้ฝนตกได้ เป็นพระพุทธรูปประธานในพระราชพิธีพืชมงคลและพระราชพิธีพระพินาศศาสตร์

#### อาคารสิ่งก่อสร้างบนฐานไพที

**พระศรีรัตนเจดีย์** เป็นเจดีย์ทรงกลมแบบลังกาปิดทองทั่วทั้งองค์ รัชกาลที่ 4 ทรงสร้างตามแบบพระเจดีย์วัดพระศรีสรรเพชญ์พระนครศรีอยุธยา เป็นเจดีย์ทรงกลมที่มีซุ้มคูหายื่นออกไป 4 ทิศ บนซุ้มคูหา มีเจดีย์องค์เล็ก ๆประดับบนยอดซุ้มเป็นเจดีย์บริวาร ภายในพระศรีรัตนเจดีย์ประดิษฐานพระเจดีย์องค์เล็กซึ่งบรรจุพระบรมสารีริกธาตุ

**พระมณฑป** ตั้งอยู่บนฐานไพทีเช่นกัน ต่อจากพระศรีรัตนเจดีย์สร้างในรัชกาลที่ 1 สำหรับประดิษฐานพระไตรปิฎกปิดทอง ภายในพระมณฑปมีตู้พระไตรปิฎกเป็นทรงมณฑปประดับมุก

ผนังด้านนอกเป็นรูปเทพพนมปิดทองประดับกระจก มีรูปหล่อโลหะปิดทองรูปเทพพนม ครุฑและยักษ์ประดับโดยรอบ บันไดทางขึ้นพระมณฑปตกแต่งเป็นนาคจำแลงคือนาคที่มีหน้าเป็นมนุษย์รวม 5 เศียร มียักษ์ยืนถือกระบองเผ้าอยู่บันไดละ 2 ตน

ที่มุมชานพระมณฑปทั้ง 4 มุม ประดิษฐานพระพุทธรูปศิลา 1 องค์ เป็นพระพุทธรูปศิลาศิลปะชวา จำลองจากองค์จริงซึ่งรัฐบาลฮอลันดาซื้อเก็บไว้ ถวาย พระบาทสมเด็จพระจุลจอมเกล้าเจ้าอยู่หัว คราวเสด็จประพาสเกาะชวา ขณะนี้องค์จริงได้นำไปประดิษฐานไว้ในพิพิธภัณฑสถานแห่งชาติ

รอบพระมณฑป จะมีบุษบกตั้งอยู่ 4 มุม ภายในบุษบกมีพานแว่นฟ้า ประดิษฐานพระบรมราชสัญลักษณ์ประจำรัชกาลต่าง ๆ มีฉัตร 7 ชั้น ตั้งอยู่ที่ฐานบุษบก ทั้ง 4 มุม นอกจากนี้ยังมีรูปหล่อช่างเผือกในรัชกาลตั้งอยู่ที่ฐานรายรอบบุษบกด้วย

นครวัดจำลอง รัชกาลที่ 4 โปรดฯ ให้จำลองมาจากปราสาทนครวัดเมือง เสียมราฐประเทศกัมพูชาเพื่อให้ประชาชนได้ชม ถือเป็นสิ่งมหัศจรรย์ 1 ใน 7 ของโลก และในขณะนั้นประเทศกัมพูชาเป็นประเทศราชของไทย

ปราสาทพระเทพบิดร เป็นปราสาทจตุรมุข ยอดปราสาทเป็นนภศูลมิ่ง กุฎสร้างในรัชกาลที่ 4 เพื่อเป็นที่ประดิษฐานพระแก้วมรกตพระราชทานนามว่าพระพุทธรูปปางปราสาท แต่เมื่อสร้างเสร็จปรากฏว่าคับแคบไม่พอที่จะกระทำการพระราชพิธีต่าง ๆ จึงมีได้อัญเชิญพระแก้วมรกตมาประดิษฐาน ต่อมารัชกาลที่ 6 ได้โปรดให้บูรณะตกแต่ง ภายในและใช้เป็นที่ประดิษฐานพระบรมรูปหล่อของอดีตกษัตริย์ในราชวงศ์จักรี พระราชทานนามว่าปราสาทพระเทพบิดร ทั้งมีพระบรมราชโองการให้มีการถวายบังคมพระบรมรูปสมเด็จพระบูรพกษัตริยาธิราชเป็นประจำทุกปีในวันที่ 6 เมษายน ซึ่งกำหนดให้เป็นวันจักรี ตั้งแต่ พ.ศ. 2461 เป็นต้นมาจนถึงปัจจุบัน

บนฐานไฟที่ด้านหน้าและรอบ ๆ ปราสาทพระเทพบิดร จะมีรูปหล่อโลหะ เป็นรูปสัตว์หิมพานต์สร้างเป็นคู่ ๆ รวม 7 คู่ หล่อขึ้นในสมัยรัชกาลที่ 5 มีชื่อต่าง ๆ ดังนี้

อสุรวายุภักซ์ กายท่อนบนเป็นยักษ์สวมมงกุฎ ท่อนล่างเป็นนก สองมือกุมกระบองเกลียว ตั้งอยู่บนลานทักษิณด้านบน

อัปสรสีห์ กายท่อนบนเป็นนางอัปสร ท่อนล่างเป็นราชสีห์ยืนพนมมือตั้งอยู่เชิงบันได กลาง ลานด้านหน้าปราสาทพระเทพบิดร

สิงหวนร กายท่อนบนเป็นพระยาวานร ท่อนล่างเป็นราชสีห์ สองมือถือกระบองตั้งอยู่ที่บันได ลานทักษิณด้านตะวันตก

กสินร กายท่อนบนเป็นมนุษย์เพศชาย ท่อนล่างเป็นนก มือหนึ่งตะแบง  
แหว มือหนึ่งยกระดับอก ตั้งอยู่บนลานทักษิณชั้นบน

เทพบั๊กษี กายเป็นเทวดามีปีกและหางอย่างนก มือข้างหนึ่งถือพระขรรค์  
อีกข้างหนึ่งจับระดับอก ตั้งอยู่บนลานทักษิณชั้นบน

เทพนรสิงห์ กายท่อนบนเป็นเทวดา ท่อนล่างเป็นราชสีห์ มือหนึ่งตะแบง  
บนแหว อีกมือหนึ่งผายออกด้านข้าง

อสูรบักษี กายท่อนบนเป็นยักษ์สวมมงกุฎ ท่อนล่างเป็นนกมือหนึ่งตะแบง  
บนแหว อีกมือหนึ่งผายออกด้านข้าง

เจดีย์ทอง 2 องค์ อยู่หน้าปราสาทพระเทพบิดร คือ สุวรรณเจดีย์ หุ้ม  
ทองแดงทั้งองค์ปิดทองคำเปลว สร้างในรัชกาลที่ 1 ทรงอุทิศเป็นพระราชกุศลถวาย  
สมเด็จพระบรมราชชนกและพระบรมราชชนนีมีลักษณะเป็นเจดีย์เหลี่ยมย่อมุม ที่ฐาน  
ประดับด้วยมารแบกและกระบี่แบกองค์ละ 20 ตน

### อาคารสิ่งก่อสร้างทางด้านทิศเหนือ

หอพระนาก อยู่ด้านเหนือต่อจากฐานไพที เดิมสร้างในสมัยรัชกาลที่ 1  
เพื่อประดิษฐานพระนากต่อมารัชกาลที่ 3 โปรดฯ ให้รื้อสร้างใหม่เพื่อประดิษฐานพระอัฐิ  
ของพระบรมวงศานุวงศ์ ส่วนพระนากนั้นย้ายไปประดิษฐานที่วิหารยอด แต่ยังคงเรียก  
หอพระนากจนถึงปัจจุบัน

พระวิหารยอด อยู่ระหว่างหอพระนากกับหอพระมณฑลเศียรธรรม สร้าง  
ขึ้นในรัชกาลที่ 3 ลักษณะเป็นอาคารยอดทรงมงกุฎ ภายในเป็นที่ประดิษฐานพระนาก ซึ่ง  
เป็นพระพุทธรูปยืนหล่อด้วยนากสูง 4 เมตร และพระพุทธรูปขนาดเล็กอีกหลายองค์ บาน  
ประตูด้านหน้าวิหารยอดเป็นบานประตูประดับมุกฝีมือช่างสมัยสมเด็จพระเจ้าอยู่หัวบรม  
โกศซึ่งนำมาจากบานประตูวิหารพระพุทธไสยาสน์วัดป่าโมกข์ จังหวัดอ่างทอง

หอพระมณฑลเศียรธรรม สมเด็จพระบวรราชเจ้ามหาสุรสิงหนาท กรมพระ  
ราชวังบวรสถานมงคลในรัชกาลที่ 1 ทรงสร้างสำหรับเป็นที่บอกหนังสือพระสงฆ์ และที่  
แปลพระราชสาส์น ปัจจุบันเป็นที่เก็บพระไตรปิฎกฉบับต่าง ๆ ซึ่งประดิษฐานไว้ในตู้ลาย  
รดน้ำและตู้ประดับมุก

## พระระเบียงและสิ่งก่อสร้างอื่น ๆ

**พระระเบียง** เปรียบเสมือนกำแพงล้อมรอบวัดพระศรีรัตนศาสดาราม เพราะสิ่งก่อสร้างเกือบทั้งหมดจะอยู่ในพระระเบียง ยกเว้นพระปรางค์ 6 องค์

ฝาผนังพระระเบียง มีภาพจิตรกรรมฝาผนังเรื่องรามเกียรติ์ ตั้งแต่ต้นจนจบรวมภาพทั้งหมด 178 ห้อง มีคำโคลงอธิบายภาพจารึกบนแผ่นศิลาติดไว้ที่เสาระเบียงห้องที่ 1 ซึ่งเป็นภาพเริ่มต้นจะอยู่ตรงกับวิหารยอดและเวียนเป็นทักษิณาวัตรจนบรรจบครบรอบสรุปใจความเรื่องรามเกียรติ์ได้ว่า “ทศกัณฑ์หรือราพณาสุรย์กัณฑ์ครองเมืองลงกา ไปลักพานางสีตามเหลือของพระรามแห่งเมืองอโยธยาไปไว้ยังเมืองลงกา พระรามจึงออกติดตามเกิดสงครามสู้รบระหว่างพระรามและทศกัณฑ์ ทศกัณฑ์มีญาติพี่น้องมากได้เกณฑ์กองทัพยักษ์มาสู้ ส่วนพระรามมีกองทัพลิง โดยมีหนุมานเป็นทหารเอก และมีผู้ช่วยสำคัญอีกมาก ในที่สุดทศกัณฑ์แพ้พระรามได้นำนางสีดากลับคืน”

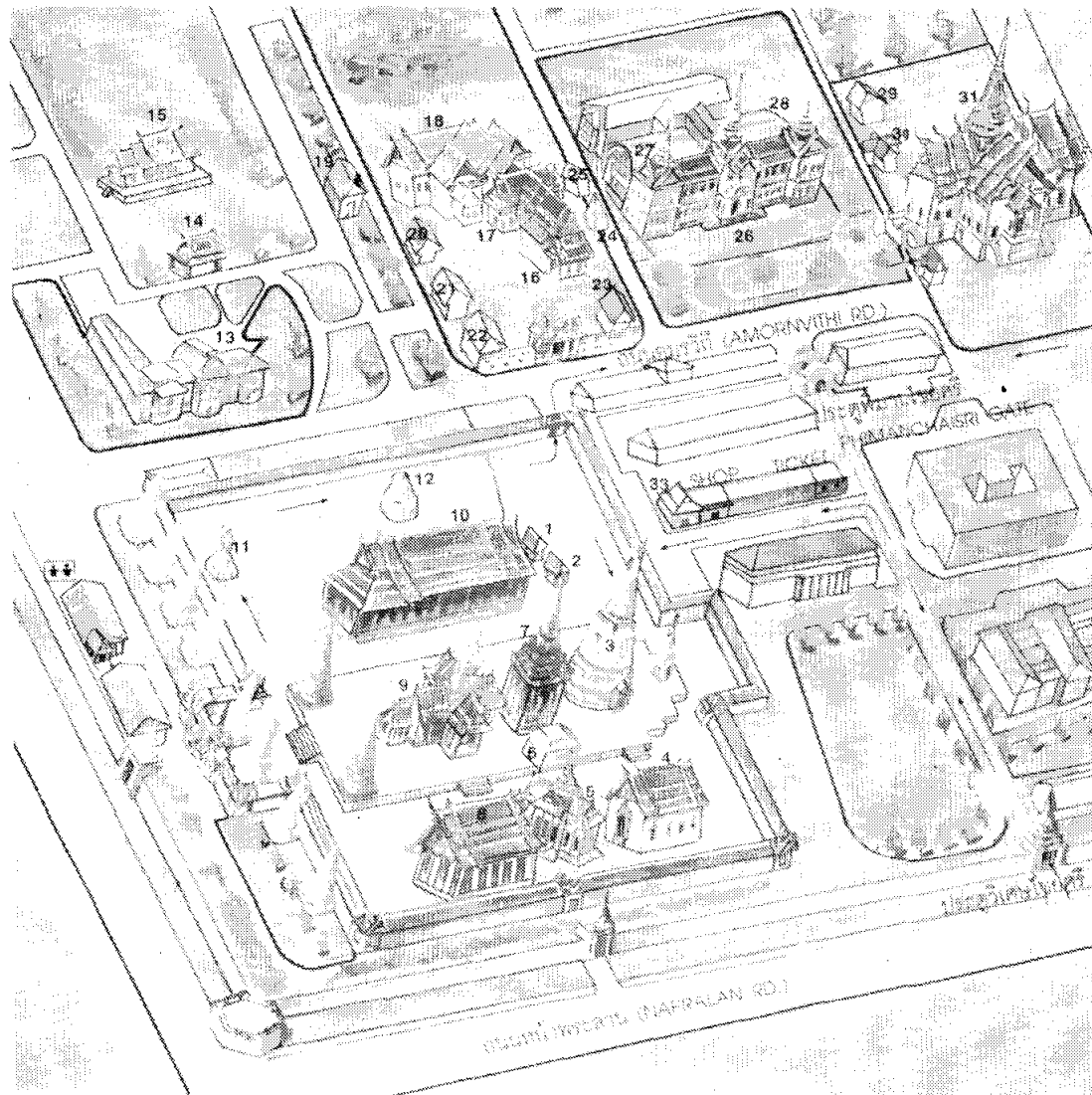
อิทธิพลและความนิยมเรื่องรามเกียรติ์ปรากฏมาแต่สมัยสุโขทัย กรุงศรีอยุธยาราชธานีแห่งที่ 2 เลียนแบบชื่อมาจากเมืองอโยธยาเมืองหลวงของพระราม พระมหากษัตริย์ในสมัยอยุธยาจะมีพระฉายานามว่า รามา(ราม)ธิบดี สำหรับพระมหากษัตริย์ในสมัยรัตนโกสินทร์ทรงใช้ชื่อภาษาอังกฤษเป็น King Rama นอกจากนี้งานศิลปกรรมของไทย นิยมที่จะถ่ายทอดเกี่ยวเนื่องกับเรื่องรามเกียรติ์

**รูปปั้นฤาษี** เป็นจุดแรกที่จะพบ เมื่อผ่านพระระเบียงเข้ามาทางประตูด้านทิศตะวันตกเป็นรูปฤาษีหล่อด้วยสัมฤทธิ์นั่งชันเข่าข้างหนึ่ง มีแท่นบดยาอยู่ตรงหน้า ถือว่าเป็นครูของแพทย์แผนโบราณ รัชกาลที่ 3 โปรดฯ ให้หล่อขึ้นให้ประชาชนนำยามาบดเพื่อให้ยานั้นศักดิ์สิทธิ์ยิ่งขึ้น

**ยักษ์ทวารบาล** เป็นยักษ์ตัวสำคัญจากเรื่องรามเกียรติ์ เป็นปูนปั้นทาสีและประดับด้วยกระเบื้องเคลือบสีต่าง ๆ สูงประมาณ 6 เมตร ประจำที่ช่องพระระเบียงเป็นคู่ ๆ รวม 6 คู่ หันหน้าเข้าหาพระอุโบสถ ยักษ์ยืนประตุนี้สร้างขึ้นในสมัยรัชกาลที่ 3 คู่ที่ยืนอยู่ตรงช่องประตูระหว่างพระอุโบสถกับฐานไพทีคือ ทศกัณฑ์กับสหัสเดชะ

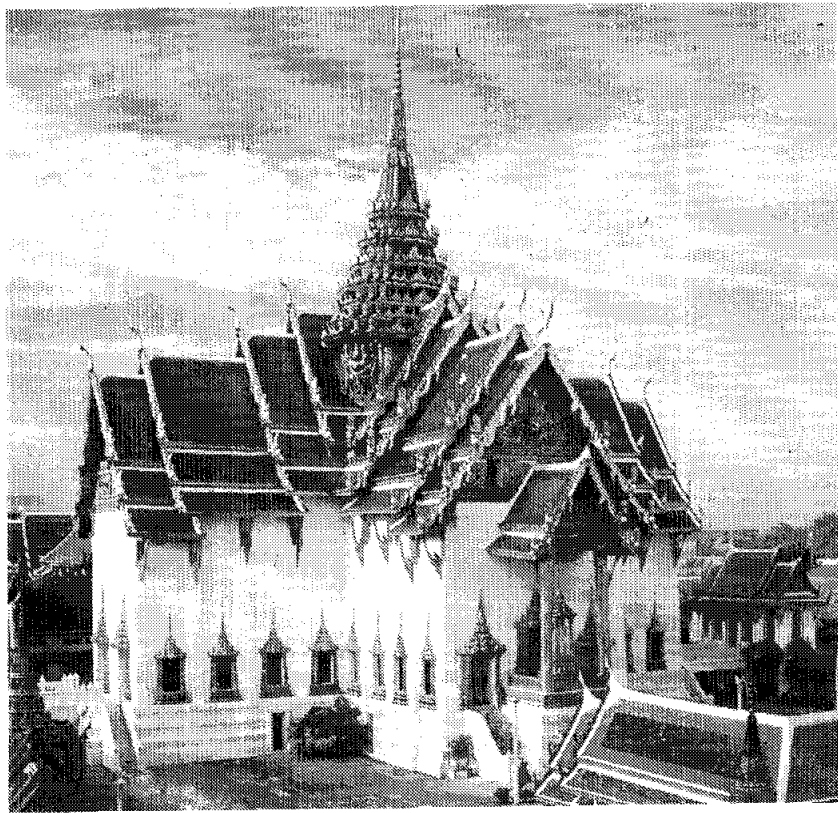
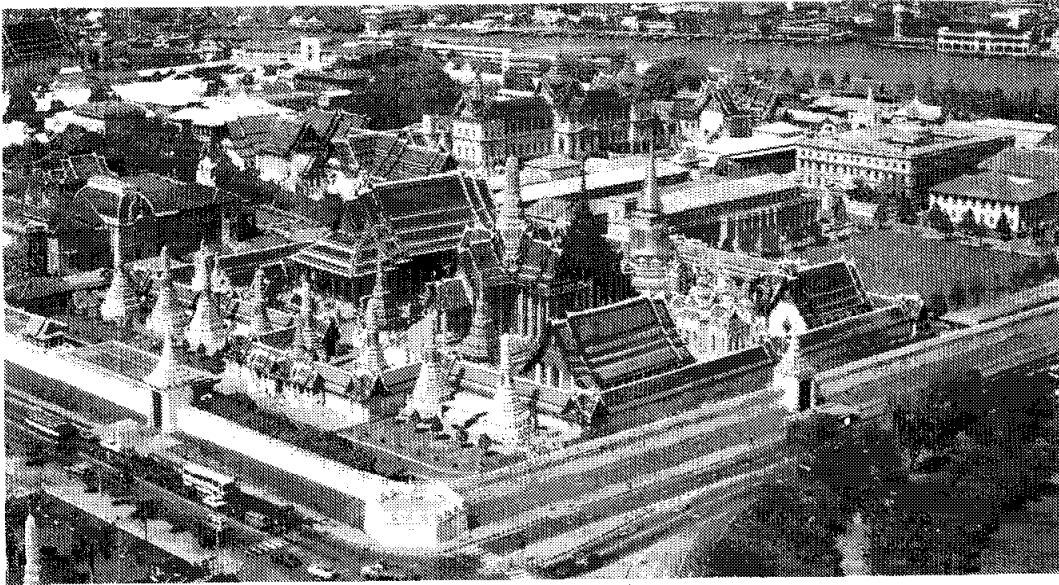
**พระอักษยามหาเจดีย์** คือพระปรางค์ 8 องค์ ที่ตั้งเรียงรายอยู่ด้านประตูสวัสดิโสภณาหรือปราสาทพระเทพบิดร โดยอยู่นอกพระระเบียง 6 องค์ และอยู่ในพระระเบียง 2 องค์ รัชกาลที่ 1 โปรดฯ ให้สร้างเพื่ออุทิศถวายแก่บุชนิยบุคคลและวัตถุทางพุทธศาสนา มีชื่อเรียกเรียงลำดับจากเหนือไปใต้ดังนี้

- พระสัมมาสัมพุทธมहाเจดีย์ อุทิศถวายแด่พระพุทธรองค์ (สีขาบ)
- พระสีหธรรมปริยัติวรามहाเจดีย์ อุทิศถวายแด่พระธรรม (สีขาบ)
- พระอริยสงฆ์สาวกมหาเจดีย์ อุทิศถวายแด่พระสงฆ์ (สีชมพู)
- พระอริยสาวกภิกษุณีสังฆมหาเจดีย์ อุทิศถวายแด่พระภิกษุณี (สีเขียว)
- พระปัจเจกโพธิสัมพุทธมहाเจดีย์ อุทิศถวายแด่พระปัจเจกโพธิ์ คือ  
บรรดาพระพุทธเจ้าที่ตรัสรู้แล้วไม่สอนใคร (สีม่วง)
- พระบรมจักรวรรดิราชามहाเจดีย์ อุทิศถวายแด่พระมหากัณฑ์  
(สีน้ำเงิน)
- พระโพธิสัตว์กฤษณามहाเจดีย์ อุทิศถวายแด่บรรดาพระโพธิสัตว์  
(สีแดง)
- พระศรีอริยเมตยมहाเจดีย์ อุทิศถวายแด่พระโพธิสัตว์ศรีอารีย  
เมตไตรย ผู้จะลงมาตรัสรู้ในอนาคต (สีเหลือง)

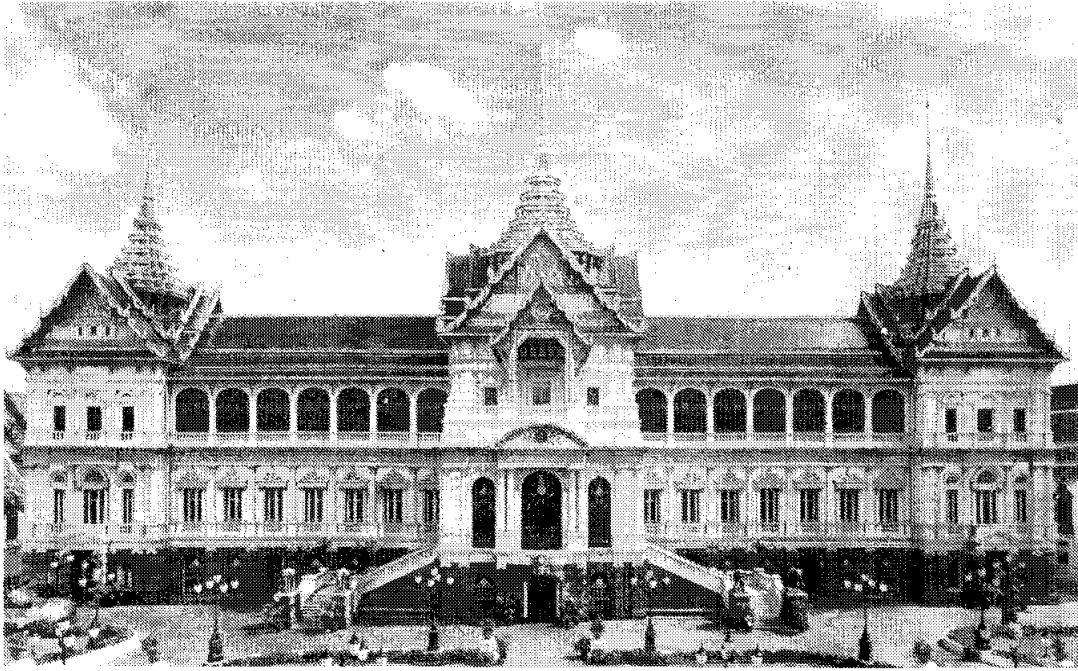


- |                     |                               |                               |   |
|---------------------|-------------------------------|-------------------------------|---|
| 1. หอราชพงศานุสรณ์  | 10. พระอุโบสถ                 | 19. พระที่นั่งมหิศรปราสาท     | 28. พระที่นั่งสมมติเทวราชอุปบัติ        |
| 2. หอราชกรมานุสรณ์  | 11. หอคันธารราชฎ              | 20. หอสุรลัยพิมาน             | 29. พระที่นั่งราชกรัณษสภา               |
| 3. พระศรีรัตนเจดีย์ | 12. หอระฆัง                   | 21. พระที่นั่งราชดุติ         | 30. พระที่นั่งอาภรณ์ภิโมกข์ปราสาท       |
| 4. หอพระนาค         | 13. พระที่นั่งบรมพิมาน        | 22. หอศาสตราคม                | 31. พระที่นั่งดุสิตมหาปราสาท            |
| 5. พระวิหารยอด      | 14. พระที่นั่งสิตลาภิรมย์     | 23. พระที่นั่งดุสิตภิรมย์     | 33. ศาลาเครื่องราชอิสริยยศและ<br>เหรียญ |
| 6. นครวัดจำลอง      | 15. พุทธรัตนสถาน              | 24. พระที่นั่งสนามจันทร์      |   |
| 7. พระมณฑป          | 16. พระที่นั่งอัมรินทร์วิจิตร | 25. หอพระธาตุมณฑล             |   |
| 8. หอพระมณฑลธรรม    | 17. พระที่นั่งไพศาลทักษิณ     | 26. พระที่นั่งจักรีมหาปราสาท  |   |
| 9. ปราสาทพระเทพบิดร | 18. พระที่นั่งจักรพรรดิพิมาน  | 27. พระที่นั่งมุลสถานบรมอาสน์ |   |

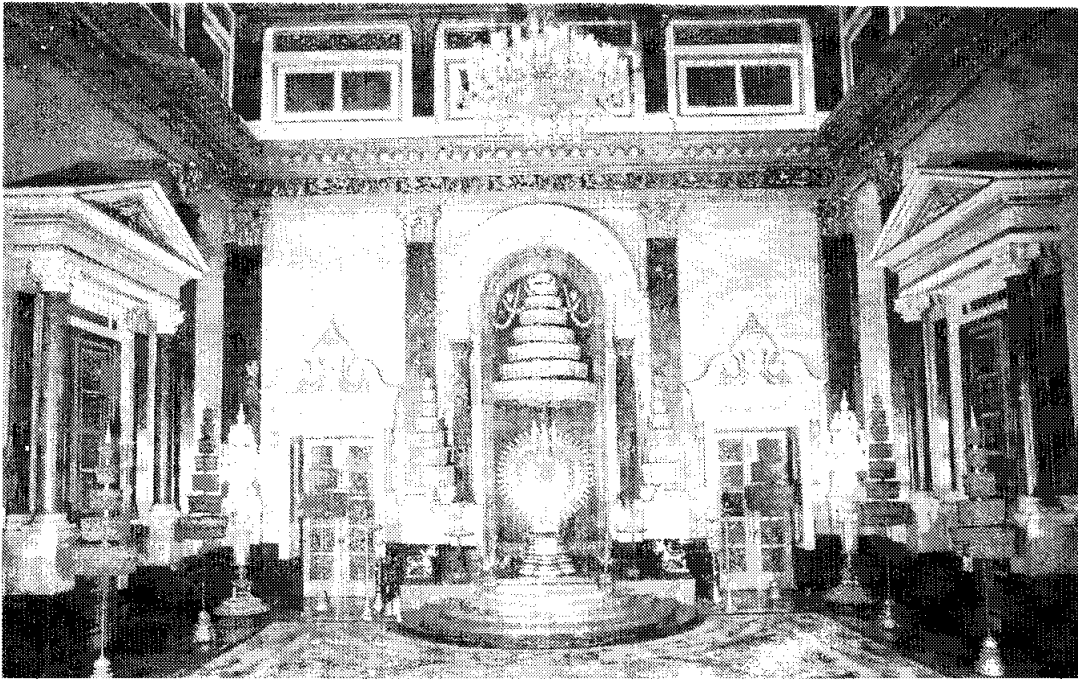
พระบรมมหาราชวัง



พระที่นั่งดุสิตมหาปราสาท

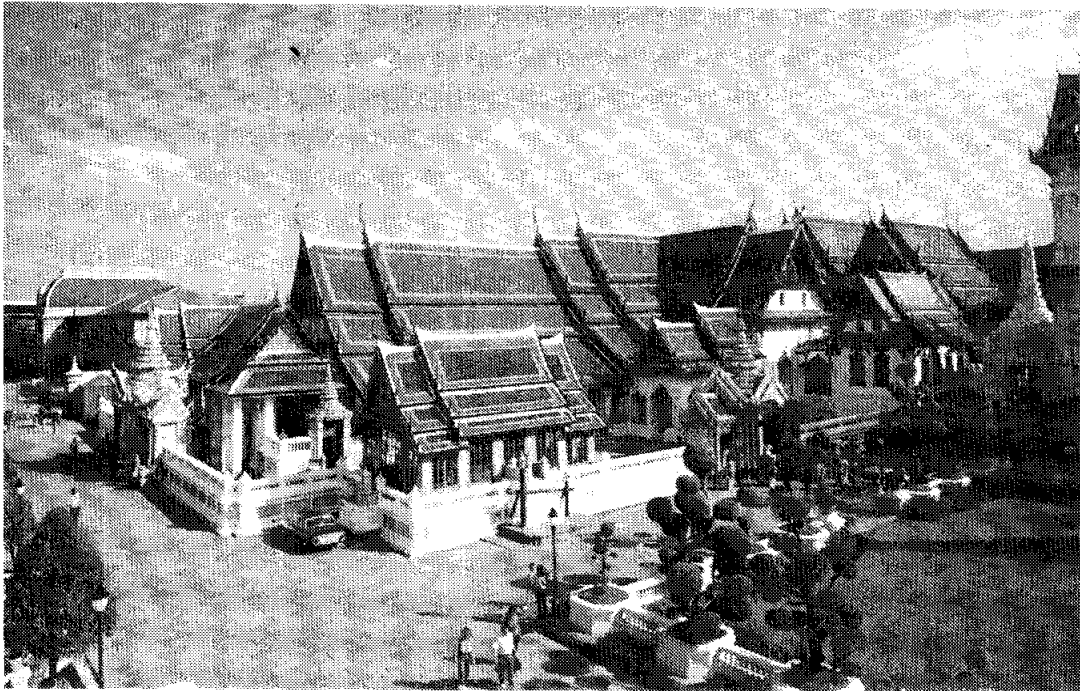


พระที่นั่งจักรีมหาปราสาท

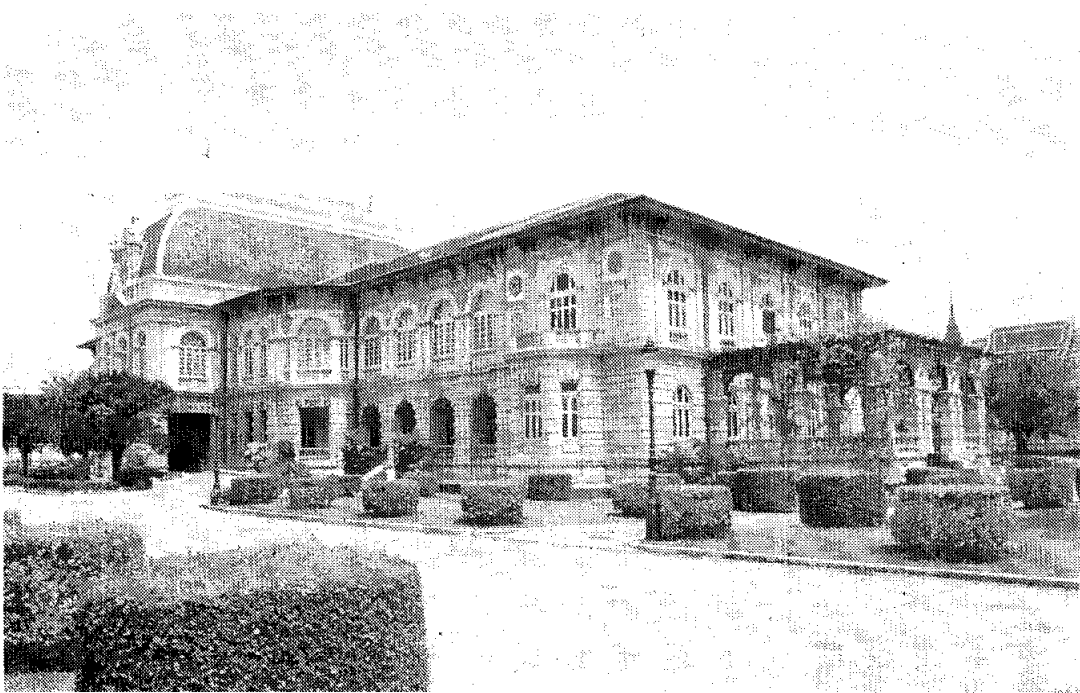


พระที่นั่งพุทไธสวรรย์ ภายในท้องพระโรงกลาง



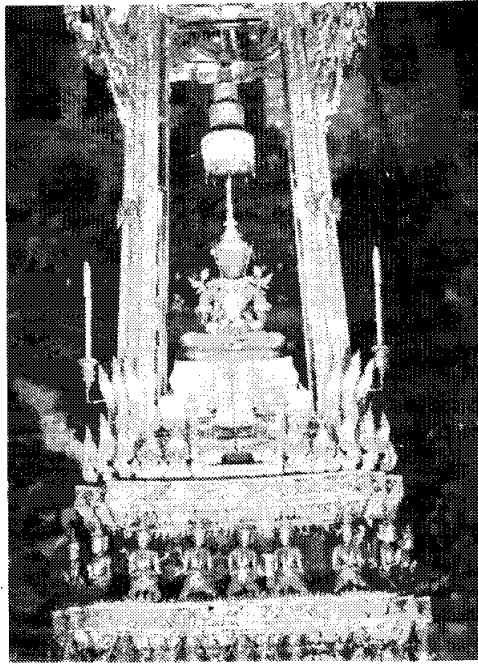


พระที่นั่งอมรินทรวินิจฉัย

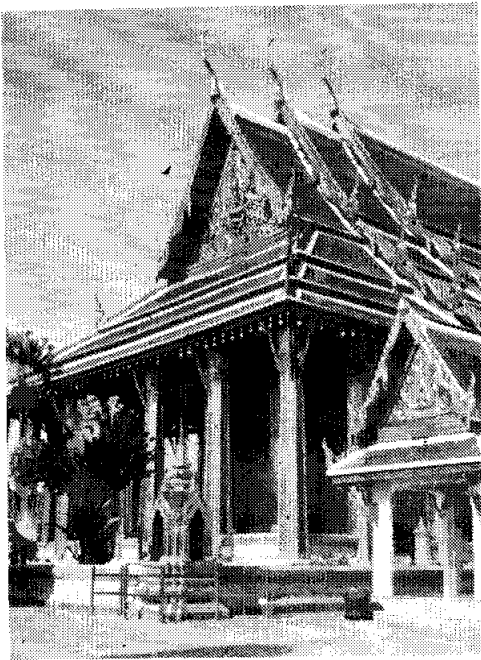


พระที่นั่งบรมพิมาน

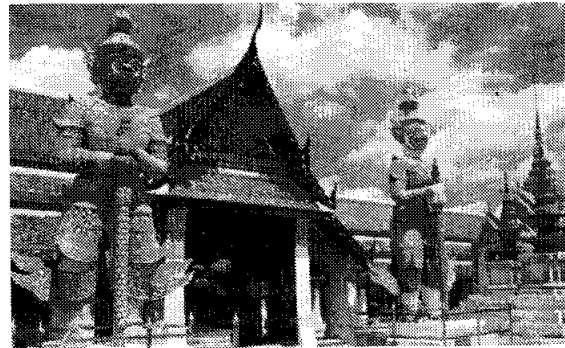
วัดพระศรีรัตนศาสดาราม



พระพุทธมหามณีรัตนปฏิมากร



พระอุโบสถ



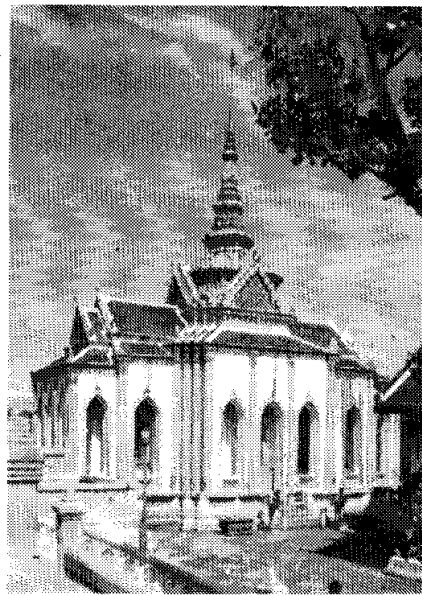
พระระเบียง



ปราสาทพระเทพบิดร



พระศรีรัตนเจดีย์และพระมณฑป



พระวิหารยอด

2-

## พระราชวังสวนดุสิต

### พระที่นั่งวิมานเมฆ

พระที่นั่งวิมานเมฆเป็นพระที่นั่งถาวรองค์แรกที่พระบาทสมเด็จพระจุลจอมเกล้าเจ้าอยู่หัวทรงโปรดฯ ให้สร้างขึ้นภายในบริเวณสวนดุสิตหรือพระราชวังสวนดุสิต เมื่อปี พ.ศ. 2443 โดยมีพระบรมราชโองการให้รื้อย้ายพระที่นั่งมณเฑียรรัตนโรจน์จากพระจุฑาธุชราชฐาน ณ เกาะสีชังมาปลูกสร้างขึ้นใหม่ โดยสมเด็จพระเจ้าบรมวงศ์เธอ เจ้าฟ้ากรมพระยานรินศรานุวัตติวงศ์ทรงกำกับกับการออกแบบ ทรงโปรดฯ ให้มีการเฉลิมฉลองพระที่นั่งเมื่อวันที่ 27 มีนาคม พ.ศ. 2444 และเสด็จแปรพระราชฐานจากพระบรมมหาราชวังมาประทับเป็นการถาวร ณ พระที่นั่งวิมานเมฆเป็นเวลานานถึง 5 ปี จนการก่อสร้างพระที่นั่งอัมพรสถานเสร็จสมบูรณ์ในปี พ.ศ. 2449 จึงทรงย้ายไปประทับที่พระที่นั่งอัมพรสถาน เมื่อพระบาทสมเด็จพระจุลจอมเกล้าเจ้าอยู่หัวเสด็จสวรรคตในปี พ.ศ. 2453 พระที่นั่งวิมานเมฆก็ปิดร้างลง เพราะเจ้านายฝ่ายในต้องเสด็จกลับมาประทับในพระบรมมหาราชวังตามราชประเพณี

ในปลายรัชสมัยของพระบาทสมเด็จพระมงกุฎเกล้าเจ้าอยู่หัวรัชกาลที่ 6 ทรงโปรดฯ ให้สมเด็จพระนางเจ้าอินทรศักดิศจี พระวรราชชายาเสด็จกลับมาประทับ ณ พระที่นั่งวิมานเมฆ และเมื่อรัชกาลที่ 6 เสด็จสวรรคต สมเด็จพระนางเจ้าอินทรศักดิศจี พระวรราชชายาได้ทรงย้ายไปประทับที่พระตำหนักในสวนหงส์ ซึ่งอยู่ทางทิศเหนือของพระที่นั่งวิมานเมฆ นับแต่นั้นเป็นต้นมาพระที่นั่งวิมานเมฆก็ได้ใช้เป็นพระราชฐานที่ประทับของเจ้านายพระองค์ได้อีก

รัชสมัยของสมเด็จพระปกเกล้าเจ้าอยู่หัวรัชกาลที่ 7 ได้ทรงโปรดฯ ให้บูรณะซ่อมแซมพระที่นั่งหลายครั้ง แต่ก็ใช้เป็นเพียงสถานที่เก็บราชพัสดุของสำนักพระราชวังตลอดมาถึง 50 ปี

จนถึงปี พ.ศ. 2525 ในมหามงคลสมัยสมโภชกรุงรัตนโกสินทร์ 200 ปี สมเด็จพระนางเจ้าสิริกิติ์ พระบรมราชินีนาถ ทรงสำรวจและพบว่าพระที่นั่งยังคงอยู่ในสภาพสมบูรณ์ มีลักษณะทางสถาปัตยกรรมที่ประณีตงดงามและมีศิลปวัตถุส่วนพระองค์เป็นจำนวนมาก จึงขอพระราชทานพระบรมราชานุญาตจากพระบาทสมเด็จพระเจ้าอยู่หัวบูรณะซ่อมแซม เพื่อจัดเป็นพิพิธภัณฑ์เฉลิมพระเกียรติพระบาทสมเด็จพระจุลจอมเกล้าเจ้าอยู่หัวและเพื่อเป็นมรดกของชาติสืบไป

พระที่นั่งวิมานเมฆเป็นพระที่นั่งที่สร้างด้วยไม้สักทองที่ใหญ่ที่สุดในโลก มีลักษณะทางสถาปัตยกรรมที่งดงามประณีต และได้รับอิทธิพลการก่อสร้างแบบตะวันตก องค์พระที่นั่งเป็นรูปตัวแอลในภาษาอังกฤษ คือสร้างเป็นรูปสองแฉกตั้งฉากกัน แต่ละด้านยาว 60 เมตร สูง 20 เมตร เป็นอาคาร 3 ชั้น เฉพาะส่วนที่ประทับซึ่งเรียกว่า “แปดเหลี่ยม” มี 4 ชั้น ชั้นล่างสุดก่ออิฐถือปูนชั้นถัดไปสร้างด้วยไม้สักทองทั้งหมด มีห้องจัดแสดงรวมทั้งสิ้น 31 ห้อง การจัดแสดงบางห้องยังคงลักษณะบรรยากาศในอดีตไว้ เช่น ห้องพระบรรทม ห้องพระโรง และห้องสรง เป็นต้น บางห้องจัดแสดงศิลปวัตถุแยกตามประเภท เช่น ห้องจัดแสดงเครื่องเงิน เครื่องกระเบื้องลายคราม เครื่องแก้ว เจียรไนและเครื่องงา เป็นต้น

### พระที่นั่งอภิเชกดูสิต

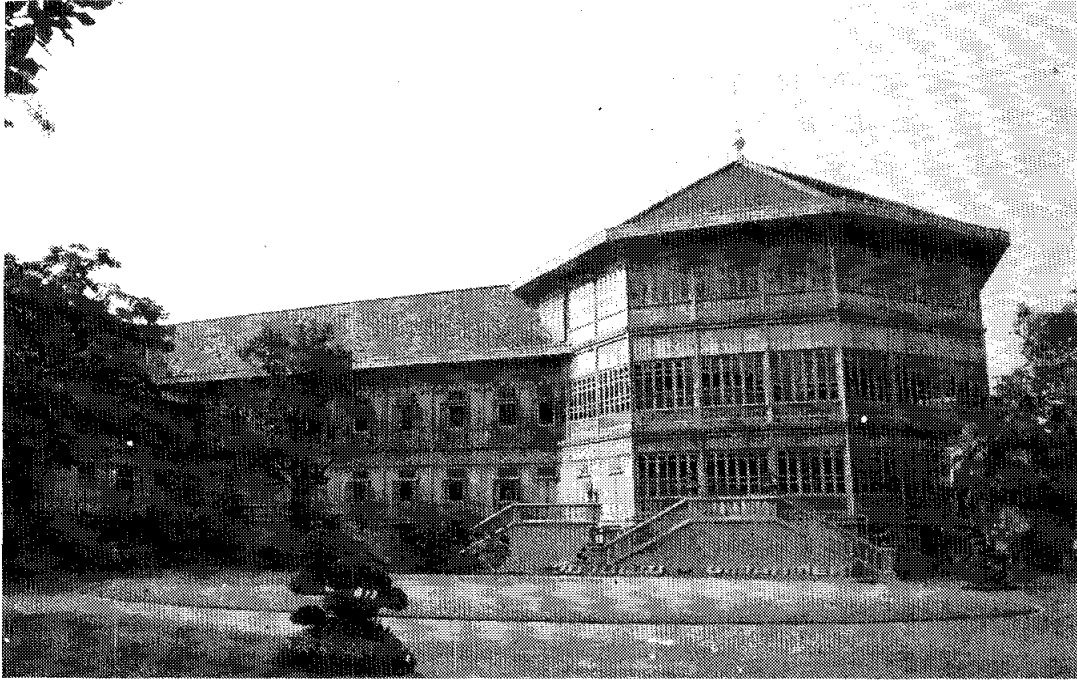
พระที่นั่งอภิเชกดูสิต ตั้งอยู่ด้านหลังพระที่นั่งอนันตสมาคม ในบริเวณเดียวกับพระที่นั่งวิมานเมฆ พระบาทสมเด็จพระจุลจอมเกล้าเจ้าอยู่หัวโปรดฯ ให้สร้างขึ้นเมื่อปี พ.ศ. 2447 ต่อมาพระบาทสมเด็จพระเจ้าอยู่หัวรัชกาลปัจจุบันได้พระราชทานบรมราชานุญาตให้ดำเนินการบูรณะปฏิสังขรณ์ เพื่อปรับแต่งเป็นพิพิธภัณฑ์แสดงผลงานหัตถกรรมที่ประดิษฐ์ขึ้นโดยสมาชิกของมูลนิธิส่งเสริมศิลปาชีพในสมเด็จพระนางเจ้าสิริกิติ์ พระบรมราชินีนาถ

จุดเด่นที่สวยงามของพระที่นั่งองค์นี้ คือ ลายไม้ฉลุลายแบบสมัยพระนางเจ้าวิคตอเรียแห่งประเทศอังกฤษ ภายในพิพิธภัณฑ์มีงานหัตถกรรมหลากหลายให้ชม อาทิเช่น เครื่องเงิน คร่ำ ผ้าทอ ผ้าปัก ถมเงิน ถมทอง งานประดับปักแมลงทับ เป็นต้น

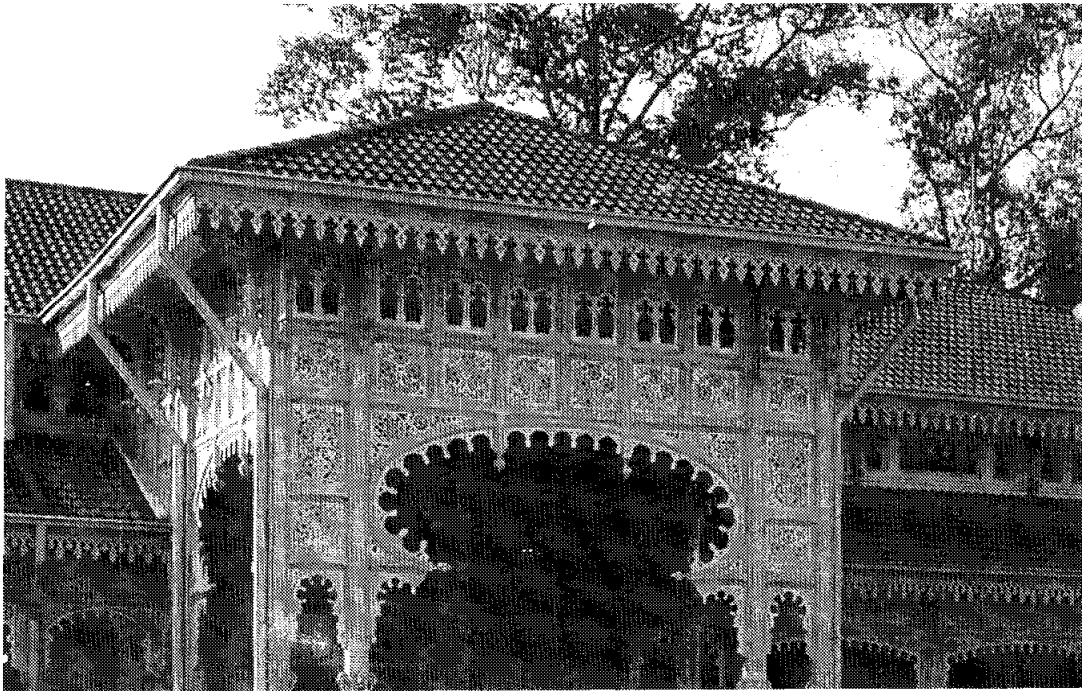
นอกจากพระที่นั่งวิมานเมฆและพระที่นั่งอภิเชกดูสิตแล้ว ภายในบริเวณสวนดุสิตหรือพระราชวังสวนดุสิต พระบาทสมเด็จพระจุลจอมเกล้าเจ้าอยู่หัวยังทรงโปรดฯ พระราชทานที่ดินสำหรับสร้างพระตำหนักและตำหนักที่ประทับของพระมเหสี พระเจ้าลูกเธอ และเจ้าจอมมารดาเป็นส่วน ๆ และพระราชทานชื่อสวน คลอง ประตู่และถนนต่าง ๆ ตามชื่อเครื่องลายครามของจีน ปัจจุบันหมู่พระตำหนักของพระบรมวงศานุวงศ์ฝ่ายในตั้ง

กล่าวซึ่งอยู่ทางด้านทิศเหนือของพระที่นั่งวิมานเมฆได้จัดเป็นหมู่พิพิธภัณฑและโรงรถม้า  
พระที่นั่งให้ประชาชนเข้าชมด้วยเช่นกัน ดังนี้

- (1) ตำหนักเจ้าหญิงอรุณวดี
- (2) ตำหนักพระองค์หญิงอรไทยเทพกัญญา
- (3) ตำหนักกรมหลวงวรเสรฐสุดา
- (4) ตำหนักสวนฝรั่งงังไส
- (5) ตำหนักพระองค์เจ้าหญิงบุษบันบัวผัน
- (6) พระตำหนักสวนหงส์
- (7) ตำหนักพระองค์เจ้าหญิงพวงสร้อยสอางค์
- (8) พิพิธภัณฑรถม้าพระที่นั่ง



พระที่นั่งวิมานเมฆ



พระที่นั่งอภิเชกตสิต

## พระราชวังบางปะอินและวัดนิเวศธรรมประวัติ

### พระราชวังบางปะอิน

พระเจ้าปราสาททองแห่งกรุงศรีอยุธยา ทรงสร้างตำหนักที่ประทับไว้ที่เกาะบางปะอิน เนื่องจากทรงพระราชสมภพ ณ เกาะบางปะอิน และราชสกุลฝ่ายพระมารดาตั้งบ้านเรือนอยู่ที่เกาะนี้ กษัตริย์กรุงศรีอยุธยาในสมัยต่อ ๆ มาได้เสด็จประพาสที่บางปะอินเสมอ เนื่องจากอยู่ใกล้ราชธานี

ในสมัยรัตนโกสินทร์ บางปะอินถูกทิ้งร้างไปเป็นเวลานาน จนถึงสมัยพระบาทสมเด็จพระจุลจอมเกล้าเจ้าอยู่หัวโปรดฯ ให้สร้างพระที่นั่งและสิ่งก่อสร้างต่าง ๆ จนกลายเป็นพระราชวังบางปะอินที่งดงาม และทรงโปรดที่จะเสด็จประพาสพระราชวังบางปะอิน

### สิ่งที่น่าสนใจในพระราชวัง

#### หอเหมมณเฑียรเทวราช

หอเหมมณเฑียรเทวราช สร้างเป็นปราสาทศิลปะอยู่ในเขตพระราชวังชั้นนอกรัชกาลที่ 5 ทรงสร้างอุทิศถวายแด่สมเด็จพระเจ้าปราสาททองแทนศาลเดิมที่ชาวบ้านสร้างไว้ ภายในประดิษฐานพระรูปสมเด็จพระเจ้าปราสาททอง

#### พระที่นั่งไอศวรรย์ทิพย์อาสน์

พระที่นั่งไอศวรรย์ทิพย์อาสน์ เป็นปราสาทจตุรมุขรูปแบบสถาปัตยกรรมไทย โดยลอกแบบมาจากพระที่นั่งอภินิหารพิโมกษ์ในพระบรมมหาราชวังที่กรุงเทพฯ สร้างอยู่กลางสระประดิษฐานพระรูปรัชกาลที่ 5 หล่อด้วยสัมฤทธิ์ฉลองพระองค์เต็มยศจอมพลทหารบก

#### พระที่นั่งวโรภาษพิमान

พระที่นั่งวโรภาษพิमान เป็นอาคารสถาปัตยกรรมแบบตะวันตก ทรงวิหารกรีก ใช้เป็นท้องพระโรงสำหรับเสด็จออกขุนนางในงานพระราชพิธี สร้างเสร็จในปี พ.ศ. 2419 ด้านในเดิมเป็นที่ประทับต่อมาใช้เป็นที่รับรองแขกเมือง

สิ่งที่สำคัญในท้องพระโรงพระที่นั่งวโรภาษพิमानคือ พระแท่นที่ประทับภายใต้มหาเศวตฉัตร ผนังโดยรอบประดับภาพสีน้ำมัน มีพระบรมฉายาลักษณ์พระบาท



สมเด็จพระจุลจอมเกล้าเจ้าอยู่หัว ภาพจากพงศาวดาร และจากวรรณคดีไทยเรื่องอิเหนา พระอภัยมณี สังข์ทอง จันทโครพ

### พระที่นั่งอุทยานภูมิเสถียร

เป็นพระที่นั่งเรือนไม้มีเฉลียงตามแบบชาเลต์ในประเทศสวิสเซอร์แลนด์ ทาสีเขียวอ่อนแก่สลับกันไว้ด้วยงานช่างที่ปราณีต สิ่งประดับตกแต่งภายในประกอบด้วย เครื่องไม้มะฮอกกานี จัดสลับลายทองทับที่สั่งจากยุโรปทั้งสิ้น เป็นที่นำเสียดายอย่างยิ่งที่ พระที่นั่งองค์นี้ถูกเพลิงไหม้ทั้งหลังขณะที่กำลังซ่อมแซมบูรณะเมื่อพ.ศ. 2481 จนกระทั่ง ในวโรกาสเฉลิมฉลองพระบาทสมเด็จพระเจ้าอยู่หัวมีพระชนม์ครบ 60 พรรษา เมื่อ พ.ศ. 2530 จึงได้เริ่มก่อสร้างพระที่นั่งองค์ใหม่นั้นตามรูปแบบเดิม ดังที่เห็นในปัจจุบัน

### พระที่นั่งเวหาศน์จำรูญ

พระที่นั่งเวหาศน์จำรูญ เป็นพระที่นั่งสร้างตามแบบสถาปัตยกรรมของจีน ทั้งหมด เรียกเป็นภาษาจีนว่า “เทียน เม่ง เต๋ย” ประชาชนทั่วไปเรียกว่า “เก๋งจีน” พระยาโชฎีกราชเศรษฐี (พัก) สร้างถวายพระบาทสมเด็จพระเจ้าอยู่หัวรัชกาลที่ 5 เพื่อเป็นที่ประทับในฤดูหนาว

ท้องพระโรงหรือโถงด้านหน้าปูด้วยกระเบื้องกังไสเขียนภาพด้วยมือทุกชิ้น เป็นรูปนก ต้นไม้ สัตว์บก สัตว์น้ำ สั่งทำจากเมืองจีนทั้งหมด มีป้าย 17 ป้าย จารึกโคลงจีนตั้งไว้ทางด้านทิศใต้ เสา ชื่อ คาน ล้วนแกะสลักลายปิดทองด้วยภาพต่าง ๆ และที่คานเบื้องบนติดป้ายอักษรไทยเลียนแบบคล้ายตัวอักษรจีน อ่านว่า เทียน เม่ง เต๋ย หมายถึงพระที่นั่งฟ้าสว่างรุ่งเรือง คือ เวหาศน์จำรูญ

### หอวิฑูรทัศนา

หอวิฑูรทัศนา เป็นหอสูงยอดมน มีบันไดเวียนไปสู่ชั้นบน ตั้งอยู่กลางเกาะน้อยในสวนเขตพระราชวังชั้นในอยู่ระหว่างพระที่นั่งเวหาศน์จำรูญ และพระที่นั่งอุทยานภูมิเสถียรสร้างเมื่อ พ.ศ. 2424 ใช้เป็นหอส่งกล้องชมภูมิประเทศโดยรอบ

### อนุสาวรีย์สมเด็จพระนางเจ้าสุนันทากุมารีรัตน์

อนุสาวรีย์สมเด็จพระนางเจ้าสุนันทากุมารีรัตน์เรียกเป็นสามัญว่า อนุสาวรีย์พระนางเรือล่ม ก่อสร้างด้วยหินอ่อนเป็นแท่งหกเหลี่ยม สูง 3 เมตร พระบาทสมเด็จพระ

จุลจอมเกล้าเจ้าอยู่หัวโปรดฯ ให้สร้างเพื่อเป็นอนุสรณ์แด่พระนางเจ้าสุนันทากุมารีรัตน์ ซึ่งสิ้นพระชนม์เพราะเรือล่มในแม่น้ำเจ้าพระยาขณะเสด็จบางปะอิน เมื่อ พ.ศ. 2433 มีพระราชนิพนธ์ในพระบาทสมเด็จพระจุลจอมเกล้าเจ้าอยู่หัว ซึ่งทรงไว้อย่างไพเราะซาบซึ้งมาก จารึกติดไว้บนแผ่นหินอ่อนที่อนุสาวรีย์นั้น

### อนุสาวรีย์พระองค์เจ้าเสาวภาคย์นารีรัตน์และเจ้าฟ้าสามพระองค์

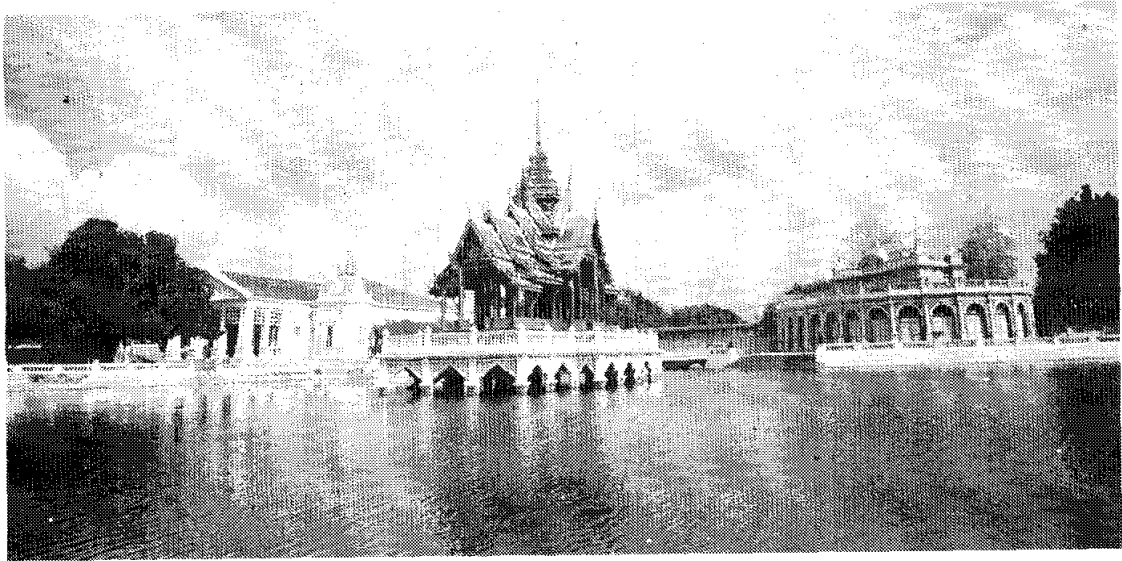
เป็นอนุสาวรีย์ทำด้วยหินอ่อนมีพระรูปปั้นติดไว้ที่แท่งหินอ่อนทั้ง 4 ด้าน พระบาทสมเด็จพระจุลจอมเกล้าเจ้าอยู่หัวโปรดฯ ให้สร้างเพื่อเป็นอนุสรณ์แด่พระอัครชายาเธอพระองค์เจ้าเสาวภาคย์นารีรัตน์ รวมทั้งสมเด็จพระเจ้าลูกยาเธอ และพระเจ้าลูกเธออีก 3 พระองค์ ที่สิ้นพระชนม์ในปีเดียวกันเมื่อ พ.ศ. 2430 และได้รับพระราชทานเพลิงศพในคราวเดียวกัน

### วัดนิเวศธรรมประวัติ

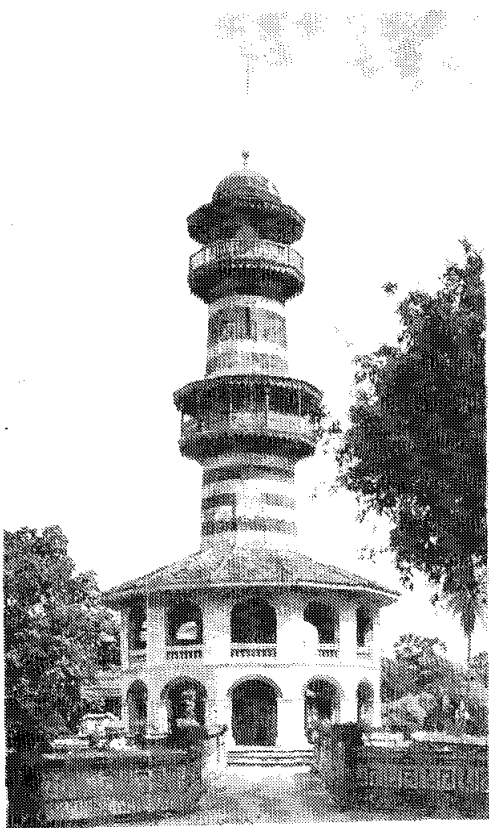
วัดนิเวศธรรมประวัติ อยู่บนเกาะด้านทิศใต้คนละฝั่งกับพระราชวังบางปะอิน พระบาทสมเด็จพระจุลจอมเกล้าเจ้าอยู่หัว โปรดฯ ให้สร้างเพื่อใช้เป็นที่ทรงบำเพ็ญพระราชกุศลต่าง ๆ ขณะเสด็จประทับที่พระราชวังบางปะอิน ใช้เวลาก่อสร้าง 2 ปี จึงแล้วเสร็จใน พ.ศ. 2421

สถาปัตยกรรมการก่อสร้างและตกแต่งของวัดนิเวศธรรมประวัติแปลกกว่าวัดในพุทธศาสนาอื่น ๆ เนื่องจากศิลปะการก่อสร้างเป็นแบบตะวันตก โดยเฉพาะพระอุโบสถมีลักษณะคล้ายโบสถ์ฝรั่งในคริสต์ศาสนา คือมีหลังคาเป็นยอดแหลม และชวงหน้าต่างเจาะโค้งแบบโกธิค ผนังอุโบสถเหนือหน้าต่างด้านหน้าพระประธานประดับด้วยกระจกสีเป็นพระบรมฉายาลักษณ์ของพระบาทสมเด็จพระจุลจอมเกล้าเจ้าอยู่หัว แทนการเขียนภาพจิตรกรรมฝาผนังอย่างผนังอุโบสถทั่วไป รวมทั้งฐานชุกชีที่ประดิษฐานพระประธาน ทำเหมือนที่ตั้งไม้กางเขนในโบสถ์คริสต์ศาสนา

มูลเหตุที่สร้างวัดในลักษณะนี้ พระบาทสมเด็จพระจุลจอมเกล้าเจ้าอยู่หัว ทรงมีพระราชดำริว่า “จะทรงบูชาพระพุทธศาสนาด้วยของแปลก และเพื่ออาณาประชาราษฎร์ทั้งปวงจะได้ชมเห็นเป็นของแปลก ซึ่งไม่เคยมีในพระอารามที่ไหนมาก่อน”



พระที่นั่งวโรภาษพิมาน พระที่นั่งไอศวรรย์ทิพย์อาสน์ ประตูเทวราชครรไล

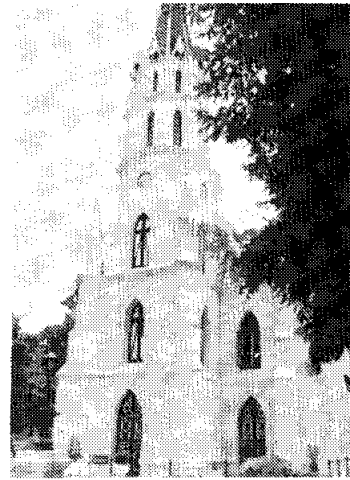
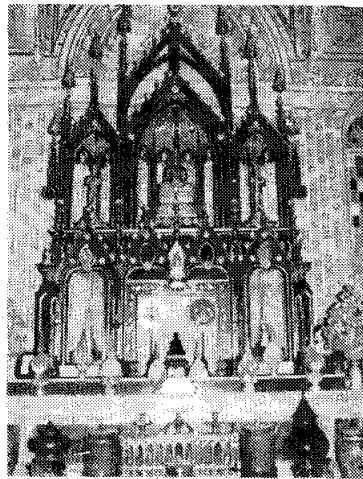
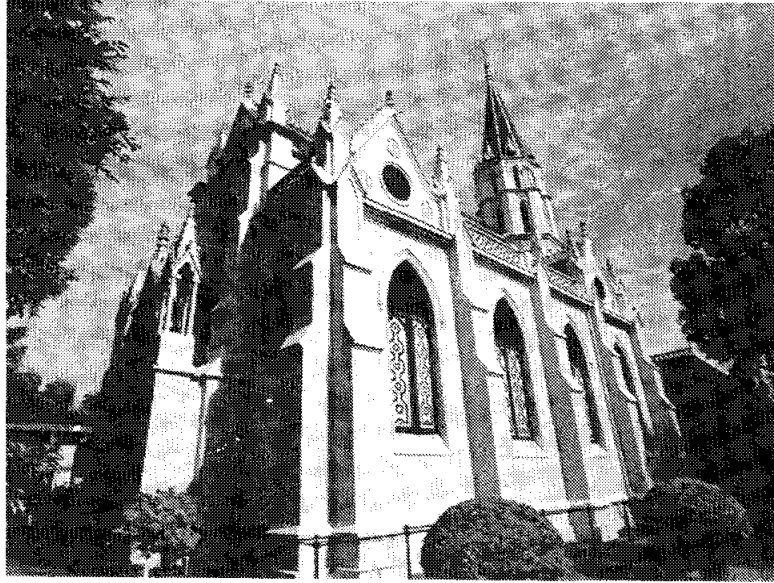


หอวิฑูรทัศนา



พระที่นั่งเวหาศน์จำรูญ

วัดนิเวศธรรมประวัติ



## พระราชวังสนามจันทร์

เมื่อครั้งที่มีการบูรณะปฏิสังขรณ์องค์พระปฐมเจดีย์ พระบาทสมเด็จพระมงกุฎเกล้าเจ้าอยู่หัว ขณะดำรงพระยศเป็นสมเด็จพระบรมโอรสาธิราชสยามมกุฎราชกุมารได้เสด็จมานครปฐมบ่อยครั้ง ทรงพอพระทัยในภูมิประเทศที่เป็นเลือกสวนคูคลอง ยากต่อการบุกโจมตีของข้าศึก หากใช้เป็นที่มั่นแห่งที่สองรองจากกรุงเทพมหานคร จึงโปรดฯ ให้พระยาวิเศษกรรมประสิทธิ์ (น้อย ศิลปี) สร้างพระราชวังสนามจันทร์ขึ้นเมื่อ พ.ศ. 2450 ใช้เป็นที่ประทับแปรพระราชฐาน และเป็นที่ซ้อมรบเสื่อป่าสำหรับเป็นกองกำลังร่วมในการป้องกันประเทศ

พระราชวังสนามจันทร์ มีเนื้อที่ 888 ไร่ 3 งาน 24 ตารางวา อยู่ในเขตอำเภอเมือง จังหวัดนครปฐม ประกอบด้วยพระที่นั่ง พระตำหนัก และสิ่งก่อสร้างที่งดงามทางสถาปัตยกรรม ซึ่งได้พระราชทานนามไว้อย่างไพเราะและสอดคล้องกันคือ พระที่นั่งพิมานปฐม พระที่นั่งอภิรมย์ฤดี พระที่นั่งวัชรวิมล พระที่นั่งสามัคคีมุขมาตย์ ปราสาทศรีวิชัย เทวาลัยคเณศร์ ศาลาธรรมเทศน์โอฬาร พระที่นั่งปาฏิหาริย์ทัศนัย พระตำหนักชาลิมงคลอาสน์ พระตำหนักมารีราชรัตบัลลังก์ พระตำหนักทับแก้ว และพระตำหนักทับขวัญ

### สถานที่ควรชม

#### พระที่นั่งพิมานปฐม

เป็นพระที่นั่งองค์แรกที่โปรดฯ ให้สร้างขึ้นเป็นอาคารก่ออิฐถือปูน 2 ชั้น แบบตะวันตก แต่ดัดแปลงให้เหมาะสมกับสภาพภูมิอากาศเมืองร้อน คือมีช่องระบายลม และมีมุขกระสันเป็นทางเดินยาวในลักษณะที่โปร่งตบแต่งด้วยลวดลายฉลุไม้แบบขนมปังขิงอย่างปราณีตงดงาม เชื่อมต่อพระที่นั่งอภิรมย์ฤดีและพระที่นั่งวัชรวิมล

พระที่นั่งพิมานปฐมประกอบด้วย ห้องต่าง ๆ หลายห้อง เช่น ห้องบรรทม ห้องสรอง ห้องภาษา ห้องเสวย และห้องสำคัญคือห้องพระเจ้าซึ่งเป็นหอพระประดิษฐานพระพุทธรูปและตกแต่งด้วยศิลปะงดงามมาก ทรงใช้พระที่นั่งองค์นี้เป็นที่ประทับ (โดยเฉพาะช่วงก่อนที่จะเสวยราชย์) ทรงพระอักษร เสด็จออกขุนนาง รับแขกเมือง เป็นต้น ปัจจุบันใช้เป็นศาลากลางจังหวัดนครปฐม

### พระที่นั่งอภิมุขมณเฑียร

เป็นพระที่นั่งหลังขนาดย่อม สร้างติดต่อกับพระที่นั่งพิมานปฐม ลักษณะเป็นตึก 2 ชั้น และตกแต่งด้วยลวดลายฉลุไม้เช่นเดียวกับพระที่นั่งพิมานปฐมปัจจุบันเป็นที่ทำการส่วนราชการจังหวัด

### พระที่นั่งวัชรวิมมา

เป็นอาคารทรงไทย 2 ชั้น หลังคาคลุมกระเบื้องเคลือบ หน้าบันงดงาม ด้านใต้ชั้นบนมีมุขเด็จเชื่อมต่อกับพระที่นั่งพิมานปฐม พระทวารและพระบัญชาทั้งชั้นบนและชั้นล่างมีลักษณะเป็นซุ้มเรือนแก้ว พระที่นั่งองค์นี้ใช้เป็นที่ทรงพระอักษรและเป็นที่ประทับครั้งคราว ปัจจุบันเป็นที่ทำการของผู้ว่าราชการจังหวัดและสำนักงานจังหวัดนครปฐม

### พระที่นั่งสามัคคีมุขมาตย์

แต่เดิมเป็นพลับพลาโรงละคร ต่อมาดัดแปลงเป็นพระที่นั่งโถงใหญ่มีชั้นเดียว หลังคาทรงไทย สร้างเชื่อมต่อกับพระที่นั่งวัชรวิมมา พระที่นั่งองค์นี้ใช้เป็นที่ประชุมเสื่อป่า ประกอบพิธีกรรม ซ่อมและแสดงโขน เป็นต้น

### เทวาลัยพระพิฆเนศวร

ตั้งอยู่กึ่งกลางพระราชวังสนามจันทร์ โปรดฯ ให้สร้างเพื่อเป็นสิริมงคลแก่พระราชวังสนามจันทร์ ประดิษฐานพระพิฆเนศวร เทพเจ้าที่มีรูปร่างเป็นมนุษย์แต่เศียรเป็นช้าง เป็นเทพเจ้าแห่งความสำเร็จและศิลปวิทยาการทั้งปวง

### พระตำหนักชาลิมงคลอาสน์

เป็นพระตำหนักที่พระบาทสมเด็จพระมงกุฎเกล้าเจ้าอยู่หัวทรงโปรดมาก พระตำหนักหนึ่ง สร้างด้วยศิลปะแบบโกธิคมีความงดงามเหมือนปราสาทในเทพนิยายมีระเบียงโดยรอบทั้งสามด้าน ชั้นบนมีห้องพระบรรทม ห้องสรองอยู่ต่อเนืองกัน ห้องทรงพระอักษร และมีสะพานยาวทอดข้ามคูน้ำไปเชื่อมต่อกับชั้นบนของพระตำหนักมารีราชรัตบัลลังก์

ด้านหน้าพระตำหนัก เป็นที่ตั้งของอนุสาวรีย์ย่าเหล สุนัขแสนรู้และมีความจงรักภักดีต่อล้นเกล้าฯ รัชกาลที่ 6 เป็นอย่างยิ่ง พระองค์ทรงโปรดปรานย่าเหล

มาก เมื่อย่าเหลถูกยิงตาย จึงทรงโปรดฯ ให้จารึกบทกลอนพระราชนิพนธ์ไว้าลัยแก่ย่า  
เหลบนแผ่นสัมฤทธิ์ประดับไว้ที่ฐานอนุสาวรีย์

### พระตำหนักมารีราชรัตบัลลังก์

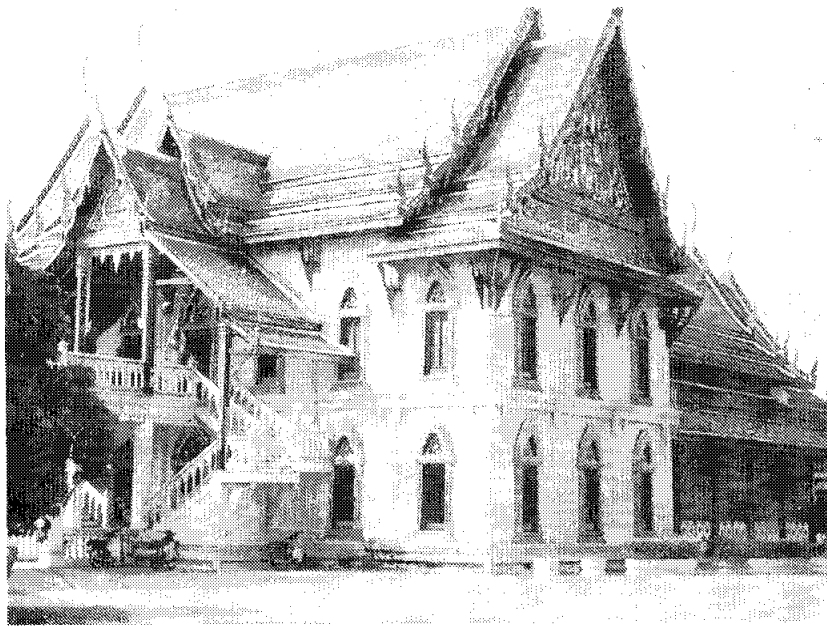
เป็นตำหนักไม้สักทอง 2 ชั้น ทาสีแดง หลังคาทรงปั้นหยา เปิดหน้าจั่ว  
เป็นอาคารแบบตะวันตก สร้างคู่กับพระตำหนักชาลิมงคลอาสน์โดยมีสะพานเชื่อมตำหนัก  
ทั้งสอง หนึ่งชื่อตำหนักชาลิมงคลอาสน์และมารีราชรัตบัลลังก์นี้ พระบาทสมเด็จพระ  
มงกุฎเกล้าเจ้าอยู่หัวทรงนำมาจากชื่อตัวละครเรื่องหนึ่งที่ทรงประทับใจมาก

### พระตำหนักทับแก้ว

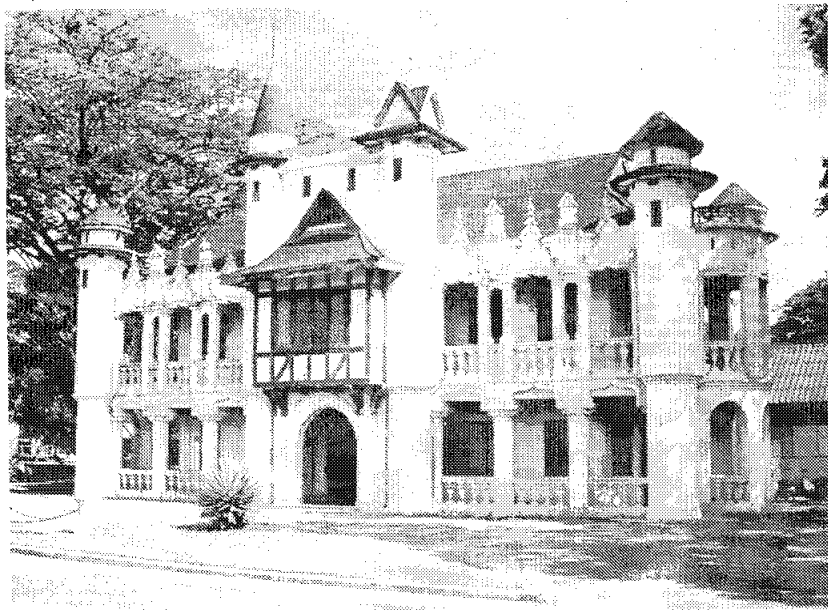
เป็นตึก 2 ชั้น กระจาดรัต มีปล่องไฟอยู่บนหลังคา ภายในตำหนักมีเตาผิง  
รัชกาลที่ 6 ทรงใช้เป็นที่ประทับในฤดูหนาว ที่ฝาผนังหินอ่อนมีพระบรมสาทิสลักษณ์ของ  
พระบาทสมเด็จพระจุลจอมเกล้าเจ้าอยู่หัวเขียนด้วยดินสอดำ คาดว่าเป็นฝีพระหัตถ์ของ  
รัชกาลที่ 6 ตำหนักนี้เคยใช้เป็นที่ตั้งกองบัญชาการรบเสือป่า

### พระตำหนักทับขวัญ

เป็นพระตำหนักเรือนไทยที่งดงามสมบูรณ์แบบมาก ประกอบด้วย กลุ่ม  
เรือน 8 หลัง ทรงโปรดฯ ให้สร้างคู่กับพระตำหนักทับแก้ว ทรงใช้เป็นที่บำเพ็ญพระราช  
กุศล แสดงละคร ปัจจุบันอยู่ในความดูแลของมหาวิทยาลัยศิลปากรและได้ทำการบูรณะ  
ใหม่เป็นที่จัดแสดงพระราชประวัติและพระราชกรณียกิจในด้านไทยศึกษาของพระบาท  
สมเด็จพระมงกุฎเกล้าเจ้าอยู่หัว

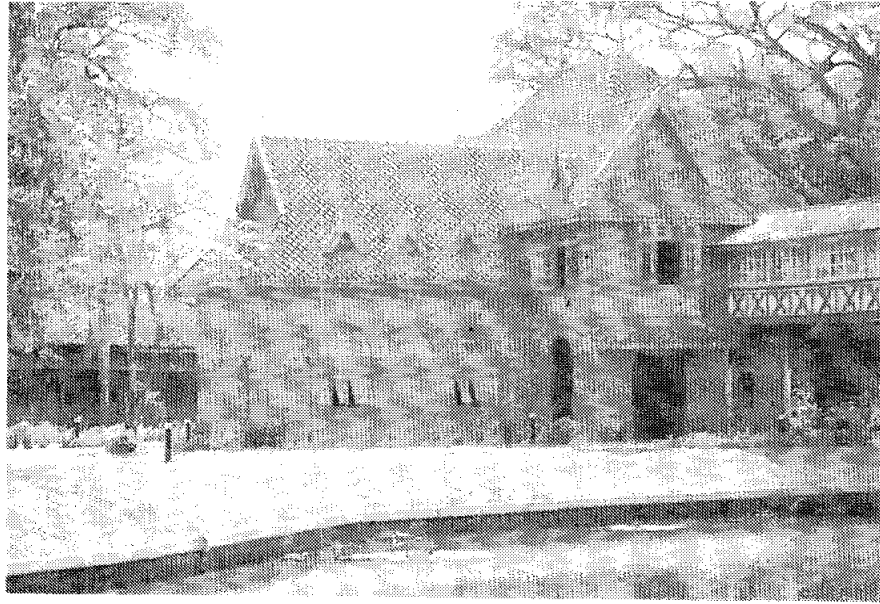


พระที่นั่งอภิรมย์ฤดี

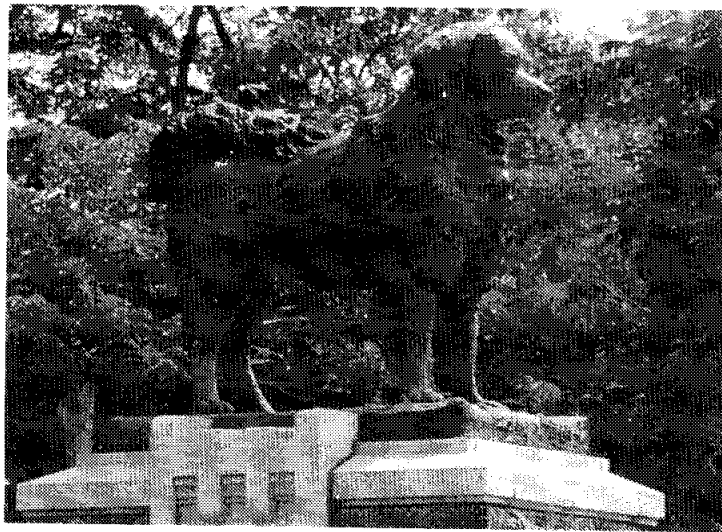


พระตำหนักชาลีมงคลอาสน์





พระตำหนักมารีราชรัตบัลลังก์



อนุสาวรีย์ย่าเหล

## วัดพระเชตุพนวิมลมังคลาราม

แต่เดิมเป็นวัดโบราณชื่อ โศธาราม สร้างในสมัยอยุธยา เมื่อสมเด็จพระเจ้าตากสินมหาราชทรงสถาปนากรุงธนบุรีเป็นราชธานี วัดโศธารามซึ่งตั้งอยู่บริเวณปากฝั่งแม่น้ำเจ้าพระยา จึงได้รับการบูรณะปฏิสังขรณ์และได้รับการยกย่องเป็นพระอารามหลวงสืบแต่นั้นมา

ครั้นสมเด็จพระพุทธยอดฟ้าจุฬาโลกมหาราชทรงสร้างราชธานีใหม่ ได้ทรงบูรณะปฏิสังขรณ์วัดโศธารามซึ่งตั้งอยู่ทางทิศใต้ของพระบรมมหาราชวังด้วย เป็นการบูรณะครั้งใหญ่ โปรดฯ ให้สร้างพระอุโบสถ พระวิหารขึ้นใหม่ ขยายอาณาเขตวัดออกไป และสร้างพระมหาเจดีย์ศรีสรรเพชญ์ดาญาณเพื่อบรรจุพระศรีสรรเพชญ์ซึ่งเดิมเป็นพระประธานในอุโบสถวัดพระศรีสรรเพชญ์ที่พระนครศรีอยุธยา แต่เมื่อครั้งเสียกรุง พ.ศ. 2310 ถูกพม่าเผาผลาญเอาทองที่หุ้มองค์พระจนพระพุทธรูปชำรุดมากจึงอัญเชิญมาไว้ที่กรุงเทพฯ และบรรจุไว้ในเจดีย์ซึ่งเป็น 1 ใน 4 องค์ของหมู่มหาเจดีย์แล้วพระราชทานนามว่า "วัดพระเชตุพนวิมลมังคลาราม" แต่ประชาชนทั่วไปยังคงเรียกขานว่า "วัดโพธิ์"

ต่อมาสมเด็จพระนั่งเกล้าเจ้าอยู่หัว ได้เสด็จพระราชดำเนินไปทอดผ้าพระกฐิน ทรงทอดพระเนตรเห็นความทรุดโทรมของวัด จึงโปรดฯ ให้บูรณปฏิสังขรณ์ทั้งพระอุโบสถ พระวิหาร และสร้างเจดีย์รอบบริเวณพระอุโบสถ 71 องค์ สร้างพระมหาเจดีย์อีก 2 องค์ ขยายบริเวณวัดออกไป สร้างวิหารพุทธไสยาสน์ และรวบรวมศิลปวิทยาการต่าง ๆ มาไว้ที่วัดนี้ ทรงมีพระราชดำริให้เป็นสถานที่ที่ประชาชนทุกหมู่เหล่าสามารถเข้ามาศึกษาหาความรู้ด้วยตัวเอง

ในสมัยสมเด็จพระจอมเกล้าเจ้าอยู่หัวทรงโปรด ให้สร้างพระมหาเจดีย์เพิ่มขึ้นอีกหนึ่งองค์ รวมเป็นหมู่มหาเจดีย์ 4 องค์ และทรงเปลี่ยนชื่อเป็น "วัดพระเชตุพนวิมลมังคลาราม" หลังจากนั้นก็ได้มีการสร้างถาวรวัตถุใด ๆ อีก คงเป็นเพียงแต่บูรณะปฏิสังขรณ์สิ่งก่อสร้างที่มีอยู่เดิมเท่านั้น

### สิ่งที่ควรชมภายในวัด

พระอุโบสถ พระอุโบสถเดิมสร้างขึ้นในสมัยรัชกาลที่ 1 แต่ได้รื้อขยายใหญ่ขึ้นในรัชกาลที่ 3 หลังคาลาด 3 ชั้น หน้าบันสลักเป็นลายดอกไม้ประดับกระจกลี มีเสารายรอบพระอุโบสถรับหลังคาปีกนก สิ่งที่น่าสนใจมากคือบานประตูประดับมุกทั้ง 8 บาน ของพระอุโบสถประดับเป็นเรื่องราวเกียรติฝีมือปราณีต ส่วนบานหน้าต่างเป็นไม้