

บทที่ 5

ทรัพยากรท่องเที่ยว

ทรัพยากรท่องเที่ยว (Tourism Resource) เป็นองค์ประกอบสำคัญของอุตสาหกรรมท่องเที่ยว เนื่องจากเป็นสิ่งดึงดูดใจ (Attraction) เป็นจุดหมายปลายทาง (Destination) และเป็นสินค้าทางการท่องเที่ยว (Travel Products) ทรัพยากรท่องเที่ยวที่หลากหลายและทรงคุณค่าความสำคัญและความงดงาม จะเป็นปัจจัยสำคัญในการส่งเสริมและพัฒนาอุตสาหกรรมท่องเที่ยว

1. ความหมายของทรัพยากรท่องเที่ยว

ทรัพยากรท่องเที่ยว หมายถึง สิ่งที่เป็นประโยชน์และมีคุณค่าต่อการท่องเที่ยว เป็นสิ่งดึงดูดหรือจูงใจให้นักท่องเที่ยวเดินทางไปเยือนหรือไปท่องเที่ยว ซึ่งอาจเป็นสิ่งที่เกิดขึ้นเองตามธรรมชาติ หรือสิ่งที่มนุษย์สร้างสรรค์และสืบทอดเป็นมรดกทางวัฒนธรรม

2. ประเภทของทรัพยากรท่องเที่ยว

ทรัพยากรท่องเที่ยวโดยทั่วไปอาจแบ่งเป็น 2 ประเภท ดังนี้

(1) ประเภทธรรมชาติ (Natural) เป็นแหล่งท่องเที่ยวที่เกิดขึ้นเองตามธรรมชาติ

(2) ประเภทวัฒนธรรม (Cultural) เป็นสิ่งที่มนุษย์สร้างขึ้น (Man Made) ซึ่งสะท้อนให้เห็นถึงวิถีชีวิตของมนุษย์ ตั้งแต่อดีตที่สืบทอดมาจนถึงปัจจุบัน ซึ่งมีทั้งสถาปัตยกรรมสิ่งก่อสร้าง วัตถุสิ่งของ รวมทั้งขนบธรรมเนียมประเพณีและกิจกรรมต่าง ๆ

ทรัพยากรท่องเที่ยวอาจแยกตามลักษณะและความต้องการของนักท่องเที่ยวได้ เป็น 3 ประเภท ดังนี้¹

(1) ประเภทธรรมชาติ (Natural) เป็นแหล่งท่องเที่ยวที่มีความสวยงามเกิดขึ้นตามธรรมชาติ ได้แก่ ป่าไม้ ภูเขา น้ำตก น้ำพุร้อน บ่อน้ำร้อน อุทยานแห่งชาติ สวนอุทยาน ทะเล หาดทราย หาดหิน ทะเลสาบ เกาะ แหล่งน้ำจืด ห้วย หนอง คลอง และบึง

(2) ประเภทประวัติศาสตร์ โบราณวัตถุสถานและศาสนา (Historical Archaeological and Religions) เป็นแหล่งท่องเที่ยวที่มีความสำคัญในทางประวัติศาสตร์ โบราณคดี หรือศาสนา ได้แก่ วัด โบราณสถาน อุทยานประวัติศาสตร์ ชุมชนโบราณ พิพิธภัณฑสถาน ศาสนสถาน กำแพงเมือง คูเมือง อนุสาวรีย์ และอนุสรณ์สถาน

(3) ประเภทศิลปวัฒนธรรม ประเพณี และกิจกรรม (Art Culture and Traditional) เป็นทรัพยากรท่องเที่ยวอีกรูปแบบหนึ่ง ในลักษณะของพิธี งานประเพณี วิถีชีวิตความเป็นอยู่ ศูนย์วัฒนธรรม สินค้าพื้นเมือง ไร่/สวน พืช ผัก และผลไม้

3. ทรัพยากรแหล่งท่องเที่ยวที่สำคัญของประเทศ

อาณาบริเวณ 513,115 ตารางกิโลเมตรของประเทศไทย ซึ่งประกอบด้วยพื้นที่ 76 จังหวัด มีแหล่งท่องเที่ยวที่มีการรวบรวมไว้ทั้งสิ้น² 2,579 แห่ง เป็นแหล่งท่องเที่ยวธรรมชาติ 1,386 แห่ง แหล่งท่องเที่ยววัฒนธรรม 1,193 แห่ง กระจายอยู่ทั่วทุกภูมิภาคของประเทศ ดังนี้

ภาคเหนือ

ภาคเหนือมีพื้นที่ประมาณ 169,644.3 ตารางกิโลเมตร หรือประมาณ 106 ล้านไร่ มีพรมแดนติดต่อกับประเทศสาธารณรัฐประชาธิปไตยประชาชนลาว และประเทศสหภาพพม่า

สภาพภูมิประเทศเต็มไปด้วยความงดงามตามธรรมชาติของขุนเขาน้อยใหญ่ และยอดดอยที่ตั้งตระหง่าน นับตั้งแต่บริเวณอุทยานแห่งชาติน้ำหนาว ภูหินร่องกล้า เขาแก้ว ในเขตจังหวัดเพชรบูรณ์ต่อเนื่องจังหวัดพิษณุโลก จนถึงดอยขุนตาน ในเขตจังหวัด

ลำพูน ลำปาง ภูชี้ฟ้า ดอยตุง ดอยแม่สลอง จังหวัดเชียงราย ดอยอ่างขาง และดอยอินทนนท์ ซึ่งเป็นยอดดอยที่สูงที่สุดของประเทศที่จังหวัดเชียงใหม่ ตลอดจนน้ำตกที่สวยงาม เช่น น้ำตกแม่กลาง แม่ยะ วชิรธาร แม่สา ห้วยแก้ว

ด้วยสภาพธรรมชาติที่เป็นภูเขา จึงเป็นที่อาศัยของชาวเขาเผ่าต่าง ๆ เช่น ม้ง เย้า อีเก้อ มูเซอ กะเหรี่ยง และลีซอ ประกอบกับความอุดมสมบูรณ์ของป่าไม้ ภาคเหนือจึงมีช้างเผือกงานป่าไม้และการท่องเที่ยว มีศูนย์ฝึกลูกช้างที่อาจกล่าวได้ว่าเป็นศูนย์ฝึกลูกช้างแห่งเดียวในโลกที่จังหวัดลำปาง และมีการแสดงช้างทำงานให้นักท่องเที่ยวได้ชมที่แม่สาและเชียงดาว จังหวัดเชียงใหม่

นอกจากจะมีธรรมชาติที่งดงาม ภาคเหนือยังเป็นแหล่งอารยธรรมเก่าแก่นับแต่สมัยสุโขทัย ศรีสัชนาลัย กำแพงเพชร ซึ่งได้รับการขึ้นทะเบียนเป็นมรดกโลก เนื่องจากมีความงดงามทางสถาปัตยกรรมที่โดดเด่น เป็นตัวแทนของศิลปกรรมสยามยุคแรก และเป็นต้นกำเนิดการสร้างประเทศ

บริเวณภาคเหนือตอนบนเป็นแหล่งอารยธรรมล้านนา และเป็นสถานที่ท่องเที่ยวที่สำคัญของภาคเหนือ ชาวเหนือส่วนใหญ่ยึดมั่นในขนบธรรมเนียมจารีตประเพณีล้านนา และได้รับการกล่าวขานว่าเป็นเมืองคนงาม ประชาชนมีอัธยาศัยอ่อนโยน โอบอ้อมอารี

นาฏศิลป์และการละเล่นของชาวเหนือมีลีลาอ่อนช้อยงดงาม อาทิเช่น ฟ้อนเล็บ ฟ้อนเทียน และกลองสะบัดชัยที่มีลีลาตื่นเต้นเร้าใจ

งานเทศกาลประเพณีที่นักท่องเที่ยวนิยมเดินทางไปเยือน ได้แก่ งานเทศกาลยี่เป็ง (ลอยกระทง) งานประเพณีสงกรานต์ งานไม้ดอกไม้ประดับ ที่จังหวัดเชียงใหม่ งานไหว้สาแม่ฟ้าหลวง จังหวัดเชียงราย งานประเพณีปอยส่างลอง งานวันดอกบัวตองบาน จังหวัดแม่ฮ่องสอน และงานเผาเทียนเล่นไฟ จังหวัดสุโขทัย

โบราณสถานและสถานที่สำคัญ ได้แก่ พระธาตุดอยสุเทพ พระตำหนักภูพิงค์ราชนิเวศน์ จังหวัดเชียงใหม่ พระธาตุดอยจอมทอง พระธาตุดอยตุง และพระตำหนักดอยตุง จังหวัดเชียงราย พระธาตุดอยกองมู วัตน้ำฮู จังหวัดแม่ฮ่องสอน พระธาตุนครวิทยุ วัตจามเทวี จังหวัดลำพูน วัตศรีโคมคำ จังหวัดพะเยา และวัตพระศรีรัตนมหาธาตุ จังหวัดพิษณุโลก ซึ่งเป็นที่ประดิษฐานพระพุทธชินราช พระพุทธรูปที่มีลักษณะงดงามที่สุด เป็นต้น

ภาคตะวันออกเฉียงเหนือ

ภาคตะวันออกเฉียงเหนือ หรือภาคอีสาน มีพื้นที่กว้างใหญ่ถึง 168,854.3 ตารางกิโลเมตร ครอบคลุม 1 ใน 3 ของพื้นที่ประเทศ มีพรมแดนติดต่อประเทศสาธารณรัฐประชาธิปไตยประชาชนลาว และประเทศกัมพูชาประชาธิปไตย

สภาพภูมิศาสตร์เป็นเทือกเขาน้อยใหญ่ เช่น เทือกเขาเพชรบูรณ์ เทือกเขาตงพญาเย็น และเทือกเขาดงรัก เป็นที่ตั้งของ “ภู” ที่สวยงามหลายแห่ง เช่น ภูกระดึง ภูเรือ ภูทอก และป่าอันอุดมสมบูรณ์ของอุทยานแห่งชาติเขาใหญ่ ซึ่งครอบคลุมพื้นที่ 4 จังหวัด คือ นครนายก สระบุรี ปราจีนบุรี และนครราชสีมา ความอุดมสมบูรณ์ของอุทยานแห่งนี้ได้รับการยกย่องเป็นอุทยานมรดกของกลุ่มประเทศอาเซียน ความสมบูรณ์และงดงามของธรรมชาติล้วนเป็นทรัพยากรแหล่งท่องเที่ยวธรรมชาติที่สำคัญ

แผ่นดินอีสานนับได้ว่าเป็นแหล่งอารยธรรมเก่าแก่แห่งหนึ่งของโลก ทั้งภาพเขียนสี สมัยก่อนประวัติศาสตร์ที่ผาแต้ม จังหวัดอุบลราชธานี หรือภูพระบาท จังหวัดอุดรธานี และแหล่งโบราณคดีบ้านเชียง ซึ่งเป็นชุมชนสมัยก่อนประวัติศาสตร์ที่มีชั้นตอนทางวัฒนธรรมยาวนานที่สุด ได้รับการขึ้นทะเบียนในบัญชีมรดกโลกเนื่องจากเป็นแหล่งที่มีคุณค่าทางวัฒนธรรมของมวลมนุษยชาติที่สะสมสืบทอดมายาวนาน และเป็นแหล่งที่มีโบราณวัตถุอันแสดงถึงวัฒนธรรมเก่าแก่ได้ชัดเจนสมบูรณ์ รวมทั้งเป็นแหล่งวัฒนธรรมสังคม และวิวัฒนาการทางเทคโนโลยีมากกว่า 5,000 ปี

โบราณสถานแหล่งท่องเที่ยววัฒนธรรมอีสานตอนล่างหรืออีสานใต้ จะพบสถาปัตยกรรมแบบขอมโบราณคือปราสาทหิน ซึ่งส่วนใหญ่จะสร้างในคติของศาสนาพราหมณ์ และมีศาสนาพุทธอยู่บ้าง เช่น ปราสาทหินพิมาย จังหวัดนครราชสีมา ปราสาทหินพนมรุ้ง ปราสาทเมืองต่ำ จังหวัดบุรีรัมย์ และปราสาทศรีขรภูมิ จังหวัดสุรินทร์ ซึ่งเป็นอารยธรรมสมัยของขอมเรืองอำนาจ ส่วนอีสานตอนบนหรืออีสานเหนือ จะพบศาสนสถานในคติของพุทธศาสนา เช่น พระธาตุพนม พระธาตุเรณูนคร จังหวัดนครพนม พระธาตุบังพวน จังหวัดหนองคาย พระธาตุศรีสองรัก จังหวัดเลย และพระธาตุเชิงชุม จังหวัดสกลนคร เป็นต้น

งานเทศกาลประเพณีสำคัญ ได้แก่ งานบุญบั้งไฟ จังหวัดยโสธร งานแห่ปราสาทผึ้ง จังหวัดสกลนคร งานแห่เทียนพรรษา จังหวัดอุบลราชธานี งานแห่ผีตาโขน จังหวัดเลย และงานช้าง จังหวัดสุรินทร์

การเล่นและดนตรีพื้นเมือง ได้แก่ เซิ้งกระต๊اب รำเพลิน หมอลำ โปงลาง แคน พิณ ล้วนเป็นเอกลักษณ์ที่ดึงดูดใจให้นักท่องเที่ยวเดินทางมาเยือน

ภาคกลาง

ภาคกลางประกอบด้วยพื้นที่ราบลุ่มกว้างใหญ่ไพศาล เป็นแหล่งที่ตั้งราชธานีในอดีตที่สืบเนื่องมาแต่กรุงศรีอยุธยา กรุงธนบุรี จนถึงกรุงรัตนโกสินทร์ มีกรุงเทพมหานครเป็นศูนย์กลางของศิลปวัฒนธรรมและการคมนาคมของประเทศ จึงมีความสำคัญในการเป็นศูนย์กลางทางการท่องเที่ยวที่จะกระจายไปสู่ภูมิภาค

แหล่งท่องเที่ยวที่สำคัญในกรุงเทพมหานครเมืองหลวงของประเทศ ได้แก่ พระบรมมหาราชวังและวัดพระศรีรัตนศาสดาราม อันเป็นที่ประดิษฐานพระพุทธมหามณีรัตนปฏิมากร หรือพระแก้วมรกต พระพุทธรูปที่สำคัญของประเทศ พระที่นั่งอนันตสมาคม พระราชวังดุสิต ซึ่งประกอบด้วย พระที่นั่งวิมานเมฆ ที่สร้างด้วยไม้สักทองที่ใหญ่ที่สุดในโลก พระที่นั่งอภิเชษฐดุสิตที่จัดทำเป็นพิพิธภัณฑ์ศิลปะ รวมทั้งพระตำหนักต่าง ๆ และพิพิธภัณฑ์รถพระที่นั่ง

พระอารามหลวงที่งดงามไปด้วยสถาปัตยกรรมและศิลปกรรม คือ วัดพระเชตุพนวิมลมังคลาราม วัดอรุณราชวราราม วัดราชประดิษฐ์สถิตมหาสีมาราม วัดเบญจมบพิตรดุสิตวนาราม วัดบวรนิเวศวิหาร วัดสุทัศน์เทพวราราม วัดราชบพิธสถิตมหาสีมาราม วัดราชนันทารามวรวิหาร รวมทั้งพิพิธภัณฑ์สถานแห่งชาติ สวนงูสภาคชาด สวนสัตว์ดุสิตเขาดินวนา ดรีมเวิลด์ สวนสยาม และซาฟารีเวิลด์

ปริมณฑล และจังหวัดใกล้เคียงกรุงเทพมหานคร มีสถานที่ท่องเที่ยวที่น่าสนใจ เช่น เกาะเกร็ด จังหวัดปทุมธานี ฟาร์มจระเข้และเมืองโบราณ จังหวัดสมุทรปราการ สวนสามพราน จังหวัดนครปฐม และตลาดน้ำดำเนินสะดวก จังหวัดราชบุรี เป็นต้น

สำหรับพระนครศรีอยุธยาราชธานีแห่งที่ 2 ของไทยที่เจริญรุ่งเรืองเป็นเวลายาวนานถึง 417 ปี มีคุณค่าและความสำคัญประกาศเป็นอุทยานประวัติศาสตร์ พระนครศรีอยุธยา และได้รับการพิจารณาให้ขึ้นทะเบียนในบัญชีมรดกโลก เนื่องจากเป็นแหล่งรวมศิลปกรรมอันทรงคุณค่า เป็นตัวแทนถึงความเป็นเยี่ยมในการสร้างสรรค์งานศิลป์ และแสดงให้เห็นถึงพัฒนาการที่ต่อเนื่องทางสถาปัตยกรรมไทย มีโบราณสถานและโบราณวัตถุให้เยี่ยมชมมากมาย เช่น บริเวณพระราชวังหลวง หรือเรียกในปัจจุบันว่า

พระราชวังโบราณ และวัดพระศรีสรรเพชญ์ซึ่งเป็นวัดในเขตพระบรมมหาราชวัง วังจันทร์เกษม หรือวังหน้า และวังหลังซึ่งเป็นที่ตั้งวัดสวนหลวงสวรค์และพระเจดีย์ศรีสุริโยทัย วัดที่สำคัญ ได้แก่ วัดพระมงคลบพิตร วัดพระราม วัดมหาธาตุ วัดราชบูรณะ วัดพุทธไสสวรรคร์ วัดไชยวัฒนาราม วัดหน้าพระเมรุ วัดพระเจ้าพนัญเชิง และวัดใหญ่ชัยมงคล ถ้าสนใจประวัติศาสตร์กรุงศรีอยุธยา ควรไปชมศูนย์ศึกษาประวัติศาสตร์อยุธยา ซึ่งจัดแสดงสิ่งจำลอง ข้อมูล และห้องสมุดเกี่ยวกับประวัติศาสตร์อยุธยา และพิพิธภัณฑ์สถานแห่งชาติเจ้าสามพระยาที่รวมโบราณวัตถุของกรุงศรีอยุธยา

ห่างจากเกาะเมืองอยุธยาประมาณ 40 กิโลเมตร เป็นที่ตั้งของพระราชวังบางปะอิน ซึ่งพระบาทสมเด็จพระจุลจอมเกล้าเจ้าอยู่หัวโปรดฯให้สร้างสำหรับแปรพระราชฐานภายในพระราชวังมีพระที่นั่งและสิ่งที่น่าสนใจ ซึ่งสร้างด้วยสถาปัตยกรรมทั้งแบบยุโรป จีน และไทย งดงามมาก

จังหวัดกาญจนบุรี แหล่งท่องเที่ยวธรรมชาติที่สำคัญเป็นที่ตั้งของอุทยานแห่งชาติหลายแห่ง เช่น อุทยานแห่งชาติถ้ำธารลอด หรือเฉลิมรัตนโกสินทร์ อุทยานแห่งชาติเอราวัณ และอุทยานแห่งชาติเขื่อนศรีนครินทร์ (น้ำตกห้วยแม่ขมิ้น) การล่องแพไปตามแม่น้ำแควน้อย ชมหินงอกหินย้อยอันวิจิตรพิศดารในถ้ำดาวดึงส์ และถ้ำละว้า น้ำตกไทรโยค เรือนพักตากอากาศริมแคว หรือกลางทะเลสาบ ล้วนเป็นเสน่ห์ดึงดูดนักท่องเที่ยวให้เดินทางมาเยือน ซึ่งนอกจากจะได้สัมผัสกับธรรมชาติที่งดงามแล้วยังได้ชมสถานที่สำคัญทางประวัติศาสตร์สมัยสงครามโลกครั้งที่ 2 คือ สะพานข้ามแม่น้ำแคว ทางรถไฟสายมรณะ และสุสานทหารสัมพันธมิตร

เนื่องจากเป็นที่ตั้งของเมืองหลวง ภาคกลางจึงมีงานพระราชพิธี งานพิธีการต่าง ๆ รวมทั้งงานวันที่ระลึกและงานเทศกาลประเพณี เช่น งานอยุธยาจรดไกล งานศิลปาชีพบางไทร งานสัปดาห์ข้ามแม่น้ำแคว งานสงกรานต์พระประแดง งานตรุษจีน ปากน้ำโพ งานนมัสการพระพุทธบาทสระบุรี เป็นต้น

การละเล่นพื้นบ้านภาคกลางจะเป็นการเล่นเพลงเรือ เพลงเกี่ยวข้าวเพลงเหย่ย เพลงอีแซว เพลงฉ่อย และเพลงลำตัด นาฏศิลป์และดนตรี จะเป็น รำละคร โขน และดนตรีไทย ซึ่งประกอบด้วยเครื่องดนตรีหลายประเภททั้ง ดีด สี ตี เป่า รวมเป็นวงปี่พาทย์ เครื่องสาย และมโหรี

ชายฝั่งทะเลตะวันออก

นับแต่จังหวัดชลบุรี ไปจนถึงจังหวัดตราด เป็นแหล่งท่องเที่ยวธรรมชาติที่สวยงาม ทั้งประเภทป่าเขา น้ำตก อาทิ อุทยานแห่งชาติเขาชะเมา-เขาวง อุทยานแห่งชาติน้ำตกพรีว์ อุทยานแห่งชาติเขาคิณกฎ สวนสัตว์เปิดเขาเขียว และเขตรักษาพันธุ์สัตว์ป่าเขาสอยดาว ส่วนแหล่งท่องเที่ยวทะเลชายหาด นับตั้งแต่หาดบางแสน หาดพัทยา จังหวัดชลบุรี แหลมแม่พิมพ์และอุทยานแห่งชาติทางทะเลเขาแหลมหญ้า-หมู่เกาะเสม็ด จังหวัดระยอง ที่ครอบคลุมพื้นที่ทั้งบนแผ่นดินและเกาะในทะเล อุทยานแห่งชาติทางทะเลหมู่เกาะช้าง จังหวัดตราด ที่ประกอบไปด้วยหมู่เกาะน้อยใหญ่ 47 เกาะ มีหาดทรายขาว ป่าดงดิบที่สมบูรณ์และปะการังใต้ทะเลที่สวยงาม

งานประเพณีท้องถิ่นที่น่าสนใจ ได้แก่ งานวิ่งควาย งานเทศกาลพัทยา งานเกษตรกรรมประจำปี และงานประกวดผลไม้

ภาคใต้

หรือปักษ์ใต้ ภูมิภาคนี้เป็นคาบสมุทรระหว่างทะเลอันดามันและมหาสมุทรอินเดีย หรืออ่าวไทย มีพื้นที่ประมาณ 70,715.2 ตารางกิโลเมตร เกือบทุกจังหวัดมีอาณาเขตส่วนใดส่วนหนึ่งติดต่อกับทะเล (ยะลาเป็นจังหวัดเดียวที่ไม่มีอาณาเขตติดต่อกับทะเล) ภาคใต้จึงเต็มไปด้วยแหล่งท่องเที่ยวทางทะเล

หาดทรายสวยงามยาวเหยียด ตั้งแต่หาดหัวหิน จังหวัดประจวบคีรีขันธ์ หาดทรายรี จังหวัดชุมพร ชายทะเลดอนสัก จังหวัดสุราษฎร์ธานี หาดขนอมและหาดลิซล จังหวัดนครศรีธรรมราช หาดสมิหลา จังหวัดสงขลา หาดแม่แมและหาดชลาสัยจังหวัดปัตตานี ตลอดจนหาดนราทัศน์จังหวัดนราธิวาส ซึ่งเป็นชายทะเลฝั่งตะวันออกหรือฝั่งอ่าวไทย

หมู่เกาะน้อยใหญ่ที่งดงามแปลกตาอุดมไปด้วยปะการังและปลาหลากหลายสีสรรสวยงาม เช่น อุทยานแห่งชาติหมู่เกาะสุรินทร์ หมู่เกาะสิมิลัน จังหวัดพังงา อุทยานแห่งชาติหาดนพรัตน์ธารา - หมู่เกาะพีพี หมู่เกาะลันตา จังหวัดกระบี่ และอุทยานแห่งชาติตะรุเตา จังหวัดสตูล ซึ่งอยู่ทางชายฝั่งตะวันตกหรือฝั่งทะเลอันดามัน

ภาคใต้เป็นที่ตั้งของอาณาจักรศรีวิชัยที่รุ่งเรืองในอดีต มีปูชนียสถานที่สำคัญ เช่น พระธาตุไชยา อำเภอไชยา จังหวัดสุราษฎร์ธานี พระบรมธาตุเจดีย์ จังหวัดนครศรีธรรมราช และโบราณสถานอื่น ๆ เช่น เมืองเก่าที่อำเภอสะทิงพระ จังหวัดสงขลา หรือเมืองเก่าที่อำเภอยะรัง จังหวัดปัตตานี

เทศกาลงานประเพณีของชาวใต้ที่น่าสนใจ ได้แก่ งานสารทเดือนสิบ จังหวัดนครศรีธรรมราช งานกินเจ จังหวัดภูเก็ตและจังหวัดตรัง งานฉลองเจ้าแม่ลิ้มกอเหนี่ยว จังหวัดปัตตานี งานชักพระ จังหวัดสุราษฎร์ธานี งานแข่งเรือกอลและจังหวัดนราธิวาส และงานแข่งขันนกเขาชวาเสียง ที่จังหวัดยะลา นาฏศิลป์และการละเล่นพื้นเมือง ได้แก่ การแสดงโนรา หนังตะลุง รองเง็ง สีละ เป็นต้น

ชาวพื้นเมืองดั้งเดิมซึ่งยังคงรักษาวิถีชีวิตและวัฒนธรรมแบบเก่า เป็นที่น่าสนใจแก่นักท่องเที่ยว คือ ชาวเลหรือชาวน้ำ มีมากที่อำเภอตะกั่วป่า จังหวัดพังงา ที่ราไวย์ เกาะลิเهر จังหวัดภูเก็ต และตามหมู่เกาะต่าง ๆ ของจังหวัดสตูล ส่วนเงาะซาไก มีเหลืออยู่ที่อำเภอปะเหลียน จังหวัดตรัง และที่อำเภอบันนังสตา อำเภอเบตง จังหวัดยะลา

4. การท่องเที่ยวและกิจกรรม

4.1 การท่องเที่ยวธรรมชาติ

จากสภาพภูมิประเทศที่หลากหลาย ตั้งแต่หาดทรายชายทะเล เกาะแก่ง แหล่งน้ำ พืชพรรณ ป่าไม้จนถึงยอดเขาสูง ก่อให้เกิดการท่องเที่ยวและกิจกรรมการท่องเที่ยวธรรมชาติได้หลายประเภท ซึ่งการท่องเที่ยวแห่งประเทศไทยได้รวบรวมกิจกรรมการท่องเที่ยวธรรมชาติไว้ ดังนี้³

4.1.1 เดินป่าชมพรรณไม้

เป็นการท่องเที่ยวธรรมชาติด้วยการเดินป่าชมพรรณไม้ เพื่อเรียนรู้ธรรมชาติและศึกษาพรรณไม้ โดยจะต้องมีการเตรียมตัวให้พร้อมตั้งแต่การแต่งกาย อุปกรณ์เดินป่ารวมทั้งจะต้องเรียนรู้และปฏิบัติตามกฎข้อห้ามพื้นฐานทั่วไป ป่าไม้ในประเทศประกอบด้วยความหลากหลายของชนิดป่าเขตร้อน และมีความน่าสนใจในด้านการเป็นทรัพยากรท่องเที่ยวที่แตกต่างกันไปตามลักษณะภูมิศาสตร์ป่าไม้ ลักษณะทางชีวภาพและพืชพรรณ อาทิเช่น

ป่าดิบเขาหรือป่าเมฆอินทนนท์ อุทยานแห่งชาติดอยอินทนนท์ มีพื้นที่ครอบคลุมอยู่ในท้องที่อำเภอสันป่าตอง อำเภอจอมทอง และอำเภอแม่แจ่ม จังหวัดเชียงใหม่ ประกอบด้วยภูเขาสูงสลับซับซ้อนจุดเด่นคือ ยอดดอยอินทนนท์ซึ่งเป็นยอดเขาสูง อากาศบนยอดดอยหนาวเย็นตลอดปี ยามฤดูหนาวจะหนาวจัดมีเมฆหมอกครึ้ม ต้นไม้ในบริเวณยอดเขาจะแปลกไปกว่าที่อื่นเพราะมีสภาพคล้ายป่าดึกดำบรรพ์ ตามต้นไม้มีตะไคร้และมอสจับเขียวครึ้ม มีพรรณไม้ดอก เช่น กุหลาบป่า ต้นสูงใหญ่มาก เรียกกันว่า “กุหลาบพันปี”

ทุ่งดอกไม้แสงหลวง อุทยานแห่งชาติทุ่งแสงหลวง มีพื้นที่ครอบคลุมอยู่ในท้องที่อำเภอวังทอง อำเภอนครไทย จังหวัดพิษณุโลกและอำเภอหล่มสักดี อำเภอเมือง อำเภอชมแดน จังหวัดเพชรบูรณ์ สภาพโดยทั่วไปมีลักษณะเป็นภูเขาคล้ายหลังเต่าสูง ๆ ต่ำ ๆ มีเอกลักษณ์ทางธรรมชาติที่สวยงามคือ เป็นแหล่งทุ่งหญ้าธรรมชาติแบบสะวันนา เป็นทุ่งหญ้าโล่ง สลับป่าสนและป่าดิบชื้นที่สมบูรณ์

ป่าสนภูกระดึง อุทยานแห่งชาติภูกระดึง มีพื้นที่ครอบคลุมอยู่ในท้องที่อำเภอภูกระดึง จังหวัดเลย ประกอบด้วยภูเขาที่มีธรรมชาติสวยงามมีที่ราบบนยอดเขาเป็นสังคมของพืชเมืองหนาว ประกอบด้วยป่าสนและทุ่งหญ้ามีพรรณไม้ดอกไม้ใบขึ้นอยู่ทั่วไปบริเวณน้ำตกกล้าธารและลานหิน

ป่าดิบเขาใหญ่ อุทยานแห่งชาติเขาใหญ่ เป็นอุทยานแห่งแรกของประเทศไทย มีอาณาเขตคาบเกี่ยว 11 อำเภอของ 4 จังหวัด คือ จังหวัดสระบุรี จังหวัดนครราชสีมา จังหวัดปราจีนบุรีและจังหวัดนครนายก สภาพทั่วไปประกอบด้วยเทือกเขาสลับซับซ้อน และทุ่งกว้างสลับป่าไม้ที่อุดมสมบูรณ์ มีเส้นทางเดินป่าหลายเส้นทาง

ป่าไผ่เขาหลวง อุทยานแห่งชาติเขาหลวง ครอบคลุมพื้นที่บางส่วนของอำเภอท่าศาลา อำเภอลานสกา อำเภอเมือง อำเภอพรหมคีรี อำเภอฉวาง อำเภอพิปูน และกิ่งอำเภอนบพิตำ จังหวัดนครศรีธรรมราช สภาพพื้นที่ส่วนใหญ่เป็นเทือกเขาสลับซับซ้อน มียอดเขาสูงที่สุดในภาคใต้คือ ยอดเขาหลวง และเนื่องจากตั้งอยู่ในคาบสมุทรจึงได้รับอิทธิพลจากมรสุมทั้งสองด้านทำให้มีฝนตกเกือบตลอดปี การมีสภาพแวดล้อมที่เอื้อต่อการดำรงชีวิตของพืชพรรณและสัตว์ป่า จึงเป็นแหล่งรวมความหลากหลายทางชีวพันธุ์ที่สำคัญที่สุดแห่งหนึ่งของโลก และยังมีสภาพแวดล้อมทางธรรมชาติหลายแห่งที่เหมาะสมต่อการพักผ่อนนันทนาการ โดยเฉพาะอย่างยิ่งการท่องเที่ยวป่าศึกษาธรรมชาติชมพรรณไม้ ซึ่งมีให้เลือกหลายระดับและรูปแบบ

ป่าพรุสิรินธร เขตรักษาพันธุ์สัตว์ป่าเฉลิมพระเกียรติสมเด็จพระเทพรัตนราชสุดาฯ สยามบรมราชกุมารี ครอบคลุมพื้นที่บางส่วนของอำเภอตากใบ อำเภอสุไหงปาตี และอำเภอสุไหงโกลอก จังหวัดนราธิวาส สภาพเป็นป่าดิบชื้นในที่ลุ่มน้ำขัง เนื่องจากตั้งอยู่ส่วนปลายของคาบสมุทรมาลายู ทำให้ได้รับอิทธิพลของพรรณพืชเขตรมาเลเซีย ต้นไม้หลายชนิดจึงพบเห็นได้เฉพาะในป่าพรุแห่งนี้เท่านั้นอย่างเช่น หมากแดง ปาหนันเขา พืชในวงศ์กระดังงาที่มีดอกใหญ่ กล้วยไม้และพืชเล็ก ๆ แปลกตาอีกมากมาย



4.1.2 ดูนก

เป็นการท่องเที่ยวธรรมชาติรูปแบบหนึ่งที่ทำให้เกิดการศึกษาระบบนิเวศ เพราะแหล่งธรรมชาติทั้งหลายไม่ว่าจะเป็นภูเขา ป่าไม้ แม่น้ำลำธาร และชายฝั่งทะเลล้วนเป็นที่อยู่อาศัยของนกชนิดต่าง ๆ ซึ่งนอกจากจะเป็นการเรียนรู้ธรรมชาติ ยังต้องตระหนักถึงความเป็นผู้ไปเยือนที่ต้องเคารพในสิทธิของสัตว์ป่าซึ่งเปรียบเสมือนเจ้าของบ้าน ประเทศไทยเป็นแหล่งที่มีความหลากหลายมีการสำรวจและรวบรวมชนิดนกที่อยู่ประจำถิ่นและอพยพเข้ามาในแต่ละฤดูกาลกว่า 900 ชนิด กิจกรรมดูนกเริ่มต้นในแวดวงของกลุ่มผู้ที่สนใจเป็นงานอดิเรกจากทั่วโลกมาสู่ประเทศไทย และเริ่มกลายเป็นกิจกรรมพิเศษของผู้รักการท่องเที่ยวธรรมชาติ แหล่งดูนกที่สำคัญในประเทศไทย มีดังนี้

ภาคเหนือ ได้แก่ อุทยานแห่งชาติดอยอินทนนท์ เขตรักษาพันธุ์สัตว์ป่าดอยหลวงเชียงดาว ดอยอ่างขาง ดอยผ้าห่มปก จังหวัดเชียงใหม่ เขตห้ามล่าสัตว์ป่าหนองบงคาย จังหวัดเชียงราย เขตรักษาพันธุ์สัตว์ป่าอุ้มผาง จังหวัดตาก เขตรักษาพันธุ์สัตว์ป่าห้วยขาแข้ง จังหวัดอุทัยธานี

ปริมณฑลกรุงเทพฯ ได้แก่ สถานที่ตากอากาศบางปู จังหวัดสมุทรปราการ ชายทะเลบ้านกาหลง จังหวัดสมุทรสาคร วัดไผ่ล้อม จังหวัดปทุมธานี

ภาคกลาง ภาคตะวันออกเฉียงเหนือ และภาคตะวันออก ได้แก่ บึงบรเพ็ด จังหวัดนครสวรรค์ เขตรักษาพันธุ์สัตว์ป่าภูเขียวจังหวัดชัยภูมิ อุทยานแห่งชาติเขาใหญ่ จังหวัดนครราชสีมา อุทยานแห่งชาติแก่งกระจาน จังหวัดเพชรบุรี เขตรักษาพันธุ์สัตว์ป่าเขาสอยดาว จังหวัดจันทบุรี

ภาคใต้ ได้แก่ อุทยานแห่งชาติเขาสมร้อยยอด จังหวัดประจวบคีรีขันธ์ ป่าโกงกางและชายทะเลหน้าเมืองกระบี่ จังหวัดกระบี่ เขตรักษาพันธุ์สัตว์ป่าเขาประ-บางคราม จังหวัดกระบี่ อุทยานแห่งชาติทะเลบัน จังหวัดสตูล เขตห้ามล่าสัตว์ป่าทะเลน้อย จังหวัดพัทลุง เขตห้ามล่าสัตว์ป่าหมู่เกาะลิบง จังหวัดตรัง ป่าพรุสิรินธร จังหวัดนราธิวาส

4.1.3 ล่องแก่ง

ป่าเขตร้อนของประเทศไทยนอกจากจะเต็มไปด้วยความหลากหลายของพืชพรรณไม้ นก และสัตว์ป่าแล้ว ยังเป็นต้นกำเนิดของสายน้ำมากมาย กลายมาเป็นเส้นทางท่องเที่ยวสัมผัสธรรมชาติอีกรูปแบบหนึ่ง บนเส้นทางของสายน้ำเชี่ยวที่ไหลผ่านเกาะแก่ง จะแวดล้อมไปด้วยป่าเขาพืชพรรณไม้ แมลงผีเสื้อและนกนานาชนิด กิจกรรมการท่องเที่ยวประเภทนี้มีกระจายอยู่ตั้งแต่เหนือจรดใต้ของประเทศ ดังนี้

ภาคเหนือ ได้แก่ ล่องแม่น้ำปาย จังหวัดแม่ฮ่องสอน ล่องแม่แตง ล่องออบหลวง จังหวัดเชียงใหม่ ล่องน้ำว้า จังหวัดน่าน ล่องแม่กลอง ที่ล่อซู ที่ล่อเร จังหวัดตาก

ภาคกลาง ภาคตะวันออกและภาคตะวันตก ได้แก่ ล่องแม่น้ำนครนายก จังหวัดนครนายก ล่องแม่น้ำใสใหญ่ จังหวัดปราจีนบุรี ล่องแม่น้ำแคว แม่น้ำน้อย จังหวัดกาญจนบุรี

ภาคใต้ ได้แก่ ล่องน้ำเพชร จังหวัดเพชรบุรี ล่องคลองกาย จังหวัดนครศรีธรรมราช ล่องถ้ำเขากอบ จังหวัดตรัง



4.1.4 เทียน้ำตก

สายน้ำจากแหล่งต้นน้ำซึ่งมักเป็นภูเขาสูงหรือเทือกเขาสลับซับซ้อน ไหลลงสู่ผืนแผ่นดินที่ต่ำกว่าจะมีพลังการไหลที่รุนแรง และเมื่อไหลผ่านความต่างระดับของแผ่นดินหรือแผ่นดิน จะมีการกัดเซาะและผุกร่อนตามธรรมชาติ ก่อให้เกิดผาน้ำตกที่สูงชันและแอ่งลึกลับบริเวณตอนล่างของน้ำตกท่ามกลางธรรมชาติที่สมบูรณ์และงดงามกลายเป็นแหล่งท่องเที่ยวทางธรรมชาติที่สำคัญประเภทหนึ่ง น้ำตกแต่ละแห่งจะมีความงดงามแตกต่างกันไปตามสภาพป่ารอบข้างและโครงสร้างของผาน้ำตก เช่น

น้ำตกบริเวณผาน้ำตกแกรนิต มักจะมีลักษณะสูงใหญ่ไหลตกลงมาจากผาดิ่งชัน เช่น น้ำตกแม่ยะ น้ำตกวชิรธาร น้ำตกแม่กลาง บนดอยอินทนนท์ จังหวัดเชียงใหม่ น้ำตกคลองลาน จังหวัดกำแพงเพชร เป็นต้น

น้ำตกบริเวณผาน้ำตกปูน มักจะเป็นน้ำตกขนาดกลางและขนาดเล็ก การพอกพูนของแคลเซียมคาร์บอเนต ก่อให้เกิดคราบหินปูนจับเกาะและเพิ่มขนาดขึ้นเรื่อย ๆ ตามชั้นน้ำตกทำให้น้ำตกมีชั้นสั้น ๆ มากมายหลายชั้น และมีการไหลที่อ่อนช้อยแผ่กว้างออกไปด้านข้าง เช่น น้ำตกห้วยขม้น น้ำตกไทรโยค น้ำตกเอราวัณ จังหวัดกาญจนบุรี หรือน้ำตกที่ล่อซู จังหวัดตาก เป็นต้น

น้ำตกบริเวณผาน้ำตกทราย มักจะเป็นสายธารน้ำตกที่มีลักษณะราบกว้าง มีลานหินราบเรียบกว้างใหญ่อยู่ริมสองข้างน้ำตก เหมาะแก่การพักผ่อนหย่อนใจ น้ำตกลานหินทรายจะมีอยู่ทางภาคตะวันออกเฉียงเหนือ ซึ่งภูมิภาคนี้เป็นหินทราย เช่น น้ำตกตาดโตน จังหวัดชัยภูมิ น้ำตกสร้อยสวรรค์ จังหวัดอุบลราชธานี หรือน้ำตกแก่งโสภะ จังหวัดพิษณุโลก เป็นต้น

ได้มีการจัดอันดับ 10 ยอดน้ำตกที่งดงามของประเทศไทยไว้ดังนี้

น้ำตกที่ล่อซู อยู่ในเขตรักษาพันธุ์สัตว์ป่าอัมผาง อำเภออัมผาง จังหวัดตาก เป็นน้ำตกขนาดใหญ่ไหลตกลงมาจากผาน้ำตกปูน มีชั้นน้อยใหญ่สูงชันลดหลั่นมากมายหลายชั้น สภาพผืนป่ารอบข้างเขียวชอุ่มปกคลุมไปด้วยพืชพันธุ์ของป่าดงดิบเป็นน้ำตกที่ยังคงความเป็นธรรมชาติที่สุดแห่งหนึ่งของเมืองไทย เนื่องจากตั้งอยู่ในพื้นที่เขตรักษาพันธุ์

สัตว์ป่าอัมผาง ซึ่งตามปกติไม่มีนโยบายอนุญาตให้เข้าไปท่องเที่ยว แต่ทางกรมป่าไม้ได้ อนุมัติให้เข้าไปศึกษาธรรมชาติได้ โดยกำหนดกฎเกณฑ์การเข้าไปเที่ยวชม ซึ่งนักท่องเที่ยว จะต้องปฏิบัติตามอย่างเคร่งครัด และช่วยกันดูแลรักษาธรรมชาติอันเปราะบางด้วยความระมัดระวังเป็นพิเศษ ทางเขตรักษาพันธุ์สัตว์ป่าอัมผางได้จำกัดจำนวนนักท่องเที่ยว ที่พักค้างคืนได้ไม่เกินวันละ 300 คน

น้ำตกแม่ยะ อยู่ในเขตอุทยานแห่งชาติดอยอินทนนท์ จังหวัดเชียงใหม่ เป็นน้ำตกขนาดใหญ่ที่สุดในจังหวัดเชียงใหม่ มีปริมาณน้ำจำนวนมากไหลตกลงมาจากผาสูงชันกว้าง กระแทกโขดหินเป็นชั้น ๆ เหมือนม่านน้ำแล้วไหลลงไปรวมกันที่แอ่ง เบื้องล่าง น้ำใสเหมาะแก่การเล่นน้ำ รอบบริเวณเป็นป่าเขาเรียบสวยเหมาะแก่การพักผ่อน หย่อนใจ นักท่องเที่ยวที่เดินทางมาชมน้ำตกแม่ยะ ยังสามารถไปเที่ยวชมน้ำตกอื่น ๆ บนดอยอินทนนท์ เช่น น้ำตกแม่กลาง น้ำตกวชิรธาร น้ำตกลิณีตุ่ม หรือขึ้นไปชมทิวทัศน์ บนยอดดอยอินทนนท์

น้ำตกแม่สุริน อยู่ในเขตอุทยานแห่งชาติน้ำตกแม่สุริน จังหวัด แม่ฮ่องสอน เป็นน้ำตกชั้นเดียวที่ยิ่งใหญ่และงดงามอยู่ระหว่างหุบเขาลักษณะของสายน้ำจะ ไหลจากหน้าผาสูงดิ่งลงสู่หุบเขาเบื้องล่างประมาณ 200-300 เมตร ไม่มีที่สำหรับเล่นน้ำ ทางอุทยานแห่งชาติน้ำตกแม่สุริน ได้สร้างศาลาชมวิวไว้บนยอดดอยสามารถจะชื่นชม ความงามของน้ำตกได้ นักท่องเที่ยวจะนิยมเดินทางเข้าไปในช่วงเดือนพฤศจิกายนถึง เดือนธันวาคม เพราะจะได้เที่ยวชมดอกบัวตองบนดอยแม่อุคอซึ่งเป็นเส้นทางผ่าน โดย นักท่องเที่ยวมักจะตั้งแคมป์พักแรมกันที่ยอดดอยแม่อุคอ

น้ำตกเหวนรก อยู่ในเขตอุทยานแห่งชาติเขาใหญ่ ทางด้านอำเภอปากพลี จังหวัดนครนายก เป็นน้ำตกขนาดใหญ่ที่สุดของภาคกลาง ไหลตกลงมาจากผาสูงถึงชั้นราว 90 องศา ลงสู่หุบธารที่ชันลาดด้วยผาสูงชันรูปตัว V ความสูงชันของผาน้ำตกกับปริมาณ ของน้ำที่มากมายมหาศาล ทำให้สายน้ำไหลตกลงกระแทกแผ่นผาเบื้องล่างเกิดเสียงดังสนั่น ก้องไปทั่วหุบเขา และเกิดละอองไอลอยคลุมไปทั่วบริเวณจนดูลึกลับน่ากลัว จึงได้รับการ ชานานนามว่า น้ำตกเหวนรก นักท่องเที่ยวที่เดินทางมาชมน้ำตกเหวนรก ยังสามารถไป เที่ยวชมน้ำตกอื่น ๆ บริเวณอุทยานแห่งชาติเขาใหญ่ เช่น น้ำตกเหวสุวัต น้ำตกผากล้วยไม้ น้ำตกเหวไทร น้ำตกเหวประทุน เป็นต้น

น้ำตกห้วยขมิ้น อยู่บริเวณที่ทำการอุทยานแห่งชาติเขื่อนศรีนครินทร์ ริมทะเลสาบเขื่อนศรีนครินทร์ เป็นน้ำตกที่มีชื่อเสียงของจังหวัดกาญจนบุรี ไหลลงมาจากผาหินปูนเป็นเชิงชั้น 7 ชั้นลดหลั่นลงตามลงมาสู่อ่างน้ำเบื้องล่าง แต่ละชั้นมีชื่อเรียก เช่น ม่านขมิ้น วังหน้าผา ฉัตรแก้ว ไหลจนหลง ดงผีเสื้อ ร่มเกล้า เป็นต้น รอบข้างน้ำตกมี รื่นด้วยพรรณไม้ป่า มีทางเดินเท้าสำหรับขึ้นไปชมน้ำตกแต่ละชั้น หากเดินจากน้ำตกชั้นล่างสุดลงมายังริมทะเลสาบเขื่อนศรีนครินทร์ ทางอุทยานแห่งชาติเขื่อนศรีนครินทร์ ได้สร้างบ้านพักรับรองเป็นเรือนแพริมทะเลสาบ และมีสถานที่สำหรับกางเต็นท์พักผ่อน

น้ำตกเอราวัณ อยู่ในเขตอุทยานแห่งชาติเอราวัณ จังหวัดกาญจนบุรี เป็นน้ำตกใหญ่และสวยงามบนฝั่งแม่น้ำแควใหญ่ สายธารน้ำตกเอราวัณมีความยาว 2,000 เมตรจากชั้นบนสุดถึงชั้นล่างสุด ไหลลดหลั่นกันลงมา 7 ชั้น ท่ามกลางผืนป่าอันเขียวชจี และการรินไหลของน้ำตกจากผาหินปูนที่อ่อนช้อยงดงาม จากน้ำตกชั้นที่ 7 หรือชั้นบนสุด ธารน้ำจะแยกตกลงมาเป็น 2 สาย สีขาวของสายน้ำที่ตกลงมาจากผาสูงเมื่อมองไกล ๆ จะมีลักษณะคล้ายงาช้างและหัวของช้างที่ยื่นออกมาจากภูผาจึงได้ชื่อว่า น้ำตกเอราวัณ บริเวณน้ำตกเอราวัณมีบ้านพักและเต็นท์บริการ

น้ำตกเขาสอยดาว อยู่ในเขตรักษาพันธุ์สัตว์ป่าเขาสอยดาว ซึ่งมีสภาพป่าดงดิบที่สมบูรณ์มีภูเขาสลับซับซ้อนโดยมียอดเขาสูง 2 ยอดคือ ยอดสอยดาวเหนือและสอยดาวใต้ เป็นต้นกำเนิดของธารน้ำหลายสายไหลตกลงมาเป็นน้ำตกเขาสอยดาวขนาดใหญ่ 15 ชั้น บริเวณธารน้ำตกมีผีเสื้อจำนวนมากเหมาะสำหรับการดูผีเสื้อและศึกษาพรรณไม้ น้ำตกเขาสอยดาวอยู่ท่ามกลางป่าลึกจึงต้องมีเจ้าหน้าที่เขตรักษาพันธุ์สัตว์ป่าเป็นผู้นำทางเข้าไปชม ซึ่งตลอดเส้นทาง การเดินชมน้ำตกจะมีทั้งความงดงามและความตื่นเต้นท้าทาย ต้องปีนหน้าผาไปตามรากไทรสูงราว 20 เมตรจึงจะถึงน้ำตกชั้นบนสุดซึ่งมีขนาดสูงใหญ่งดงามยิ่ง

น้ำตกพริว อยู่ในเขตเทือกเขาสะระบาป อำเภอแหลมสิงห์ จังหวัดจันทบุรี เป็นน้ำตกที่เดินทางเข้าถึงสะดวก ทางเดินรื่นด้วยพรรณไม้ ตัวน้ำตกมี 3 ชั้น น้ำใสเหมาะแก่การเล่นน้ำ มีอนุสรณ์สถานที่สำคัญในบริเวณคือ เจดีย์อลงกรณ์และสถูปพระนางเรือล่มซึ่งเป็นที่บรรจุพระอังคารของพระนางเจ้าสุนันทากุมารีรัตน์ พระบรมราชเทวี

สถูปและอลงกรณ์เจดีย์นี้พระบาทสมเด็จพระจุลจอมเกล้าเจ้าอยู่หัวโปรดฯ ให้สร้างขึ้น เนื่องจากพระองค์เคยเสด็จประพาสน้ำตกพริวเมื่อ พ.ศ.2417 และทรงชื่นชมโฉมนี้ในความงดงามของน้ำตกแห่งนี้ ปัจจุบันนักท่องเที่ยวนิยมเดินทางไปเที่ยวชมน้ำตกตั้งแต่เดือนพฤษภาคมเป็นต้นไป เพราะเป็นช่วงฤดูผลไม้ของจังหวัดจันทบุรี ซึ่งนอกจากจะได้ชื่นชมความงามของน้ำตกแล้วยังได้รับประทานผลไม้ เช่น เงาะ ทุเรียน มังคุด ระกำ เป็นต้น

น้ำตกกรุงชิง อยู่ในเขตอุทยานแห่งชาติเขาหลวง จังหวัดนครศรีธรรมราช ซึ่งเป็นผืนป่าที่มีความอุดมสมบูรณ์ที่สุดแห่งหนึ่งของภาคใต้ เป็นแหล่งต้นน้ำลำธารก่อให้เกิดน้ำตกขนาดใหญ่มากมายหลายแห่ง เช่น น้ำตกกรุงชิง น้ำตกพรหมโลก น้ำตกกะโรม น้ำตกอ้ายเขียว เป็นต้น โดยมีน้ำตกกรุงชิงเป็นน้ำตกขนาดใหญ่ที่งดงาม ชั้นของน้ำตกที่สวยงามที่สุดชื่อ “หนานผนแสนห้า” สายน้ำจะตกจากหน้าผาสูงชันประมาณ 80 เมตร กระแสน้ำแผ่เป็นผืนกว้างกระจายออกเป็นละอองเหมือนฝน ไม่จับกันเป็นเกลียวเหมือนน้ำตกทั่วไป การชมน้ำตกชั้นนี้ต้องปีนป่ายลงไปตามขอบผาริมธารและบางช่วงต้องผ่านหุบเหวและป่าดิบที่ดิ่งชัน

น้ำตกขุนพอง อยู่ในเขตอุทยานแห่งชาติภูกระดึง จังหวัดเลย เป็นน้ำตกใหญ่ที่สุดบนภูกระดึง แต่เนื่องจากอยู่ในป่าดงดิบในส่วนป่าปิดจึงสามารถเที่ยวชมได้เฉพาะช่วงฤดูแล้งเท่านั้น และต้องทำเรื่องขออนุญาตพร้อมขอเจ้าหน้าที่นำทางด้วย การเดินเท้าเข้าไปเที่ยวชมน้ำตกจะต้องเดินผ่านป่าสนและป่าดงดิบระยะทางราว 10 กิโลเมตร ในช่วงฤดูหนาวต้นเมเปิลจะเปลี่ยนสีใบจากเขียวเป็นแดงร่วงหล่นทั่วบริเวณน้ำตก อันเป็นที่มาของภาพงดงามซึ่งเป็นสัญลักษณ์หนึ่งของภูกระดึง โดยเมเปิลมักจะเปลี่ยนสีผลัดใบในช่วงต้นเดือนธันวาคมของทุกปี นอกจากน้ำตกขุนพองแล้ว บนที่ราบยอดภูกระดึงยังมีน้ำตกงดงามอื่น ๆ ให้เที่ยวชมอีกหลายแห่งด้วยกัน เช่น น้ำตกวังขาว น้ำตกถ้ำสอเหนือใต้ น้ำตกเพ็ญพบ น้ำตกโผนพบ น้ำตกหงษ์ทอง เป็นต้น นักท่องเที่ยวควรมีเวลาในการเดินทางท่องเที่ยวบนภูกระดึงประมาณ 2 คืน 3 วัน จึงจะคุ้มกับการเดินป่าฝ่าความสูงชันขึ้นไป อุทยานแห่งชาติภูกระดึงจะปิดระหว่างเดือนมิถุนายนถึงกันยายนของทุกปี



น้ำตกแม่ยะ



น้ำตกทีลอซู



น้ำตกกรุงชิง

4.1.5 เที้ยวหมู่เกาะ

ท้องทะเลที่กว้างใหญ่ไพศาลที่มีความหลากหลายทางชีวภาพและ ภายภาพ ทั้งชายฝั่งทะเล น้ำทะเล พืช - สัตว์ทะเลและหมู่เกาะต่าง ๆ ล้วนเป็น ทรัพยากรการท่องเที่ยวทางทะเลที่ดึงดูดให้นักท่องเที่ยวเดินทางไปเยือน ประเทศไทยมี พื้นที่ติดชายฝั่งทะเลถึง 2 ด้านทั้งชายฝั่งตะวันออกบริเวณอ่าวไทยและชายฝั่งด้านตะวันตก ทะเลอันดามัน มีพื้นที่ชายฝั่งยาวประมาณ 2,775 กิโลเมตร อาจแบ่งทะเลไทยได้เป็น 3 ด้านคือ

ทะเลชายฝั่งตะวันออก

ทะเลด้านอ่าวไทยตอนบน จากจังหวัดชลบุรี ระยอง จันทบุรีไปจนถึง จังหวัดตราด มีแหล่งท่องเที่ยวทางทะเลส่วนใหญ่เป็นแหล่งท่องเที่ยวตามชายฝั่ง เช่น หาด บางแสน พัทยา จังหวัดชลบุรี ชายฝั่งจังหวัดระยอง ส่วนเกาะที่มีความงดงามและเป็น แหล่งท่องเที่ยวที่นิยม ได้แก่

เกาะเสม็ด อยู่ในเขตอุทยานแห่งชาติเขาแหลมหญ้า - หมู่เกาะเสม็ด ท้องที่ตำบลบ้านเพ อำเภอเมือง จังหวัดระยอง พื้นที่ท่องเที่ยวประกอบด้วยชายหาดและ เกาะน้อยใหญ่ เช่น หาดแม่รำพึง เขาแหลมหญ้า เกาะเสม็ด เกาะกุฎี ฯลฯ นักท่องเที่ยว จะนิยมเดินทางไปเที่ยวชมเกาะเสม็ดมากที่สุดเพราะมีหาดทรายขาว น้ำทะเลใสงดงามกว่า เกาะอื่น ๆ กิจกรรมการท่องเที่ยวบนเกาะเสม็ด ได้แก่ การเล่นน้ำ ดำน้ำดูปะการัง การพักผ่อน อาบแดด และเล่นกีฬาทางน้ำ

หมู่เกาะช้าง อยู่ในเขตอุทยานแห่งชาติหมู่เกาะช้าง จังหวัดตราด ประกอบด้วยหมู่เกาะน้อยใหญ่ 47 เกาะ โดยมีเกาะช้างเป็นเกาะที่ใหญ่ที่สุดและใหญ่เป็นอันดับ 2 ของประเทศรองจากเกาะภูเก็ต เกาะช้างเป็นเกาะที่มีป่าไม้อุดมสมบูรณ์บริเวณภูเขาสูง ตอนบนของเกาะ และมีหาดทรายสวยงามทางตะวันตกของเกาะ กิจกรรมการท่องเที่ยว นอกจากจะพักผ่อน อาบแดด ดำน้ำ ดูปะการัง โดยมีเกาะเล็ก ๆ เหมาะสำหรับการ ดำน้ำตื้น ยังมีการเดินป่าเที่ยวชมน้ำตกหลายแห่งบนเกาะช้าง เช่น น้ำตกธารมะยม น้ำตก คีรีเพชร เป็นต้น

ทะเลภาคใต้ฝั่งตะวันออก

ฝั่งอ่าวไทยตอนใต้ จากจังหวัดประจวบคีรีขันธ์ไปจนถึงจังหวัดนราธิวาส มีหมู่เกาะสำคัญที่ได้รับความนิยมจากนักท่องเที่ยว ได้แก่

เกาะสมุย เป็นอำเภอหนึ่งของจังหวัดสุราษฎร์ธานี พื้นที่ 1 ใน 3 เป็นที่ราบโอบล้อมภูเขาตรงกลาง ชายหาดรอบเกาะมีความงดงามและร่มรื่นด้วยทิวมะพร้าว หาดที่นักท่องเที่ยวนิยมเดินทางไปเที่ยวชมมากที่สุดคือ หาดเฉวงและหาดละไม นอกจากชายหาดแล้วสมุยยังมีแหล่งท่องเที่ยวที่เป็นน้ำตก เช่น น้ำตกหน้าเมือง น้ำตกหินลาด สมุยเป็นแดนสวรรค์สำหรับนักท่องเที่ยวที่ชอบแสงแดด หาดทราย ว่ายน้ำทะเล เที่ยวชมสภาพชีวิตความเป็นอยู่ของชาวเกาะ การฝึกยิงเก็บมะพร้าว

หมู่เกาะอ่างทอง เป็นอุทยานแห่งชาติทางทะเลอยู่ห่างจากเกาะสมุยราว 20 กิโลเมตรทางตะวันตก มีหมู่เกาะน้อยใหญ่ราว 42 เกาะ รูปทรงแปลกตาเนื่องมาจากการเปลี่ยนแปลงทางธรณีวิทยา ทำให้ลักษณะสัณฐานของเกาะมีความงดงามน่ามหัศจรรย์ เช่น เกาะแม่เกาะที่มีทะเลในอยู่กลางเกาะ เกาะสามเส้า ซึ่งมีสะพานหินโค้งธรรมชาติ และเกาะวัวตาหลับเกาะใหญ่ที่ตั้งของที่ทำกรอุทยานฯ ซึ่งมีเส้นทางปีนเขาขึ้นไปยังจุดชมวิว สามารถมองเห็นเกาะรอบข้างเรียงรายสลับซับซ้อนในทะเลสีมรกต กิจกรรมท่องเที่ยว นิยมดำน้ำดูปะการังแบบสนอร์เกิล (snorkel) บริเวณเกาะสามเส้า เกาะท้ายเพลา และปีนเขาเพื่อไปยังจุดชมวิวนบนเกาะวัวตาหลับ รวมทั้งเดินขึ้นไปชมทะเลในบนเกาะแม่เกาะ

เกาะพะงัน เกาะเต่า เกาะพะงันอยู่ห่างจากเกาะสมุยราว 20 กิโลเมตร และเกาะเต่าอยู่ห่างจากเกาะพะงันราว 45 กิโลเมตร ลักษณะเป็นเกาะใหญ่ชายหาดรอบเกาะเป็นแหล่งพักผ่อนหย่อนใจ นักท่องเที่ยวนิยมเดินทางมาจากเกาะสมุยเพราะมีเรือโดยสารบริการจากสมุย - พะงัน - เกาะเต่าทุกวัน เกาะพะงันมีบรรยากาศน่าพักผ่อน อากาศดี เล่นน้ำทะเล เที่ยวชมความเป็นอยู่ของชาวเกาะ ส่วนเกาะเต่ามีน้ำทะเลใสและเป็นแหล่งดำน้ำแบบสกูบา (scuba) ที่สำคัญและงดงามของทะเลฝั่งอ่าวไทย

ทะเลภาคใต้ฝั่งตะวันตก

ทะเลอันดามัน จากจังหวัดระนองลงไปถึงจังหวัดสตูล ศูนย์กลางการท่องเที่ยวหมู่เกาะในทะเลอันดามันอยู่ที่จังหวัดภูเก็ต โดยมีหมู่เกาะสำคัญที่ได้รับความนิยมจากนักท่องเที่ยว ได้แก่

เกาะภูเก็ต เป็นเกาะที่มีหาดใหญ่ที่สุดของประเทศมีพื้นที่ 543 ตารางกิโลเมตร ได้ชื่อว่าเป็นไข่มุกแห่งอันดามัน เป็นศูนย์กลางหรือประตูสู่หมู่เกาะต่าง ๆ เป็นเมืองท่องเที่ยวที่สำคัญของประเทศไทยและของโลก เพราะมีหาดทรายที่งดงามมาก โดยเฉพาะทางฝั่งตะวันตกของเกาะนับตั้งแต่หาดไม้ขาว หาดในยาง หาดกมลา หาดป่าตอง หาดกะรน หาดกะตะ เป็นต้น นอกจากนี้ยังมีเกาะน้อยใหญ่รอบข้างซึ่งสามารถจะเดินทางไปได้เที่ยวในลักษณะวันเดียวอีกมากมายหลายเกาะ เช่น เกาะในอ่าวพังงา เกาะพีพี เกาะราชา เกาะเฮ เกาะดอกไม้ เป็นต้น อีกทั้งยังเป็นเกาะศูนย์รวมแห่งอาหารทะเลสด ๆ และเป็นท่าเรือที่จะเดินทางไปยังหมู่เกาะพีพี เกาะสิมิลันและหมู่เกาะสุรินทร์

หมู่เกาะสุรินทร์ อุทยานแห่งชาติทางทะเล ประกอบด้วยเกาะเล็ก ๆ 5 เกาะคือ เกาะสุรินทร์เหนือ เกาะสุรินทร์ใต้ เกาะรี เกาะไข่ และเกาะกลาง อยู่ในเขตอำเภอกระบุรี จังหวัดพังงา บริเวณรอบเกาะมีปะการังน้ำตื้นที่งดงามอุดมสมบูรณ์เหมาะสำหรับการดำน้ำตื้นแบบสนอร์เกิล (snorkel) และยังเป็นที่อยู่อาศัยของชาวมอแกนหรือชาวเลกลุ่มชนผู้มีชีวิตเร่ร่อนอยู่ในท้องทะเล ปัจจุบันทางอุทยานได้จัดให้รวมกันอยู่บริเวณเกาะสุรินทร์ใต้ ซึ่งนักท่องเที่ยวสามารถไปเที่ยวชมวิถีชีวิตความเป็นอยู่ของชาวเลเหล่านี้ได้

หมู่เกาะสิมิลัน หมู่เกาะกลางทะเลอันดามันในเขตจังหวัดพังงา เป็นอุทยานแห่งชาติทางทะเลที่มีสภาพธรรมชาติสมบูรณ์ที่สุดมีความงดงามทั้งสภาพผืนป่า หาดทรายขาวสะอาด น้ำทะเลใส มีแนวปะการังและโลกใต้ทะเลที่งดงามสมบูรณ์ ประกอบด้วยเกาะเล็ก ๆ เรียงตัวกันอยู่ 9 เกาะ มีเกาะแปดหรือเกาะหินเรือใบซึ่งเป็นเกาะที่มีอ่าวโค้งรูปเกือกม้าและหินรูปใบเรือตั้งเด่น มีหาดทรายขาวสะอาดงดงามยิ่ง หมู่เกาะสิมิลันมีทั้งปะการังน้ำตื้นและแหล่งดำน้ำลึก เหมาะกับการดำน้ำทั้งแบบสกีนไดฟ์ (skin dive) และสกูบา (scuba) รวมทั้งการศึกษาสภาพพืชพันธุ์และนกที่อาศัยอยู่บนเกาะ

หมู่เกาะพีพี เป็นหมู่เกาะที่มีภูมิประเทศงดงามแปลกตา ตั้งอยู่ห่างจาก จังหวัดกระบี่ราว 40 กิโลเมตร มีรูปร่างลักษณะงดงาม น้ำทะเลใส มีโลกใต้ทะเลสวย แบ่งออกเป็นสองเกาะใหญ่ ๆ คือ เกาะพีพีเล และเกาะพีพีดอน ทั้งสองเกาะมีเวียงอ่าว เป็นชายหาดที่งดงามหาดทรายขาวสะอาด เกาะพีพีดอนเป็นเกาะใหญ่ที่มีที่พักแรมรับรอง นักท่องเที่ยว เหมาะสำหรับการพักผ่อน เล่นน้ำทะเล และเล่นเรือใบ ส่วนเกาะพีพีเล เหมาะสำหรับการเล่นน้ำ ดำน้ำ และกีฬาปีนหน้าผาเพราะมีหน้าผาที่งดงามท้าทาย

หมู่เกาะในอ่าวพังงา อุทยานแห่งชาติอ่าวพังงา จังหวัดพังงา ประกอบด้วยเกาะน้อยใหญ่จำนวนมากมากกว่าร้อยเกาะ ซึ่งเกิดจากการเปลี่ยนแปลงของพื้นผิวโลก ทำให้แนวชายฝั่งทะเลตะวันตกยุบตัวเกิดเป็นพื้นที่น้ำทะเลท่วมถึง ทำให้อ่าวพังงามีสภาพ เป็นทะเลที่มีระดับน้ำตื้น และเกิดเกาะที่มีภูเขาหินน้อยใหญ่จำนวนมากมายเรียงรายกัน อยู่ บางเกาะรูปร่างคล้ายตะปู คล้ายสัตว์ต่าง ๆ ตามจินตนาการ และมีถ้ำทะเลอันเกิด จากการกัดเซาะของน้ำทะเล คลื่นลม ทำให้เกิดเป็นโพรงถ้ำทะเลมากมาย เช่น ถ้ำลอด ใหญ่ ถ้ำลอดน้อย เกาะพนัก เกาะตะปู เกาะเขาพิงกัน การท่องเที่ยวหมู่เกาะในอ่าวพังงา จะ เป็นการนั่งเรือชมทัศนียภาพที่งดงามแปลกตาของหมู่เกาะมากมายที่ตั้งเรียงรายอยู่ใน บริเวณอ่าว และสามารถเที่ยวชมเกาะปันหยีซึ่งเป็นเกาะที่ไม่มีผืนแผ่นดินราบ แต่มีชุมชน ชาวประมงมาอาศัยอยู่ โดยปลูกบ้านเรือนติดกันอยู่ในทะเลรอบ ๆ เกาะ ปัจจุบันได้รับการ พัฒนาเป็นจุดแวะรับประทานอาหารสำหรับนักท่องเที่ยวที่ไปเที่ยวชมหมู่เกาะพังงา

หมู่เกาะทะเลตรัง บริเวณน่านน้ำรอยต่อระหว่างจังหวัดตรังกับจังหวัด กระบี่ มีเกาะน้อยใหญ่เรียงรายกันอยู่มากมายหลายเกาะ โดยเฉพาะบริเวณอุทยานแห่ง ชาติหมู่เกาะลันตา จังหวัดกระบี่ ซึ่งมีเกาะงดงาม เช่น เกาะรอก เกาะโหลง และเขตอุทยาน แห่งชาติหาดเจ้าไหม จังหวัดตรัง ซึ่งมีเกาะที่งดงามน่าสนใจ เช่น เกาะมุก เกาะกระดาน โดยอุทยานแห่งชาติทั้งสองจะตั้งอยู่เชื่อมต่อกัน ทำให้สามารถเดินทางท่องเที่ยวโดยรวม เป็นโปรแกรมเดินทางเดียวกันได้ โดยเกาะลันตาใหญ่นั้นมีชายหาดทอดยาว ด้านตะวัน ตกของเกาะมีบังกะไลที่พักหลายแห่ง ในส่วนของเกาะมุกมีถ้ำทะเลชื่อถ้ำมรกตงดงามน่า อัศจรรย์ นักท่องเที่ยวจะต้องดำน้ำมุดถ้ำที่มีถ้ำมืดทะลุเข้าไปสู่เวียงทะเลอันงดงาม ส่วน เกาะโหลง เกาะกระดาน เกาะรอกนั้น มีหาดทรายที่ขาวสะอาด น้ำทะเลใส ทะเลตรัง

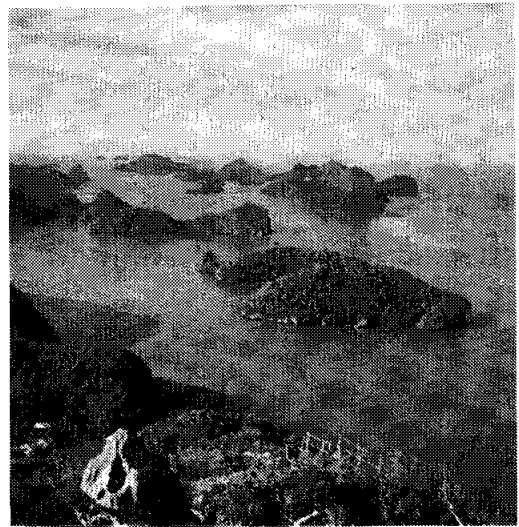
นับเป็นแหล่งดำน้ำดูปะการังน้ำตื้นที่งดงามและได้ชมความมหัศจรรย์ของธรรมชาติที่ถ้ำมรกต เกาะมุก

หมู่เกาะตะรุเตา เป็นหมู่เกาะที่อยู่ใต้สุดทะเลอันดามันของไทย เป็นอุทยานแห่งชาติทางทะเลแห่งแรกของไทย เคยถูกใช้เป็นที่คุมขังนักโทษคดีอุกฉกรรจ์และนักโทษการเมืองในอดีต มีเกาะที่น่าสนใจคือ เกาะตะรุเตา ซึ่งเป็นเกาะขนาดใหญ่มีผืนป่าที่อุดมสมบูรณ์มีพันธุ์ไม้โบราณชนิดและบรรดานกชายเลน มีบ้านพักสำหรับนักท่องเที่ยว มีหาดทรายสวยงาม ส่วนเกาะอาดังและเกาะราวี อยู่ห่างจากฝั่งราว 40 กิโลเมตร น้ำทะเลใส หาดทรายและหาดหินงดงามแปลกตา เหมาะสำหรับดำน้ำดูปะการัง

สำหรับช่วงเวลาที่เหมาะสมกับการท่องเที่ยวขึ้น ทะเลฝั่งตะวันตกหรือฝั่งอันดามัน จะเรียบสงบปราศจากคลื่นลมตั้งแต่เดือนพฤศจิกายนถึงเมษายน ส่วนฝั่งตะวันออกหรือฝั่งอ่าวไทยจะเริ่มตั้งแต่เดือนพฤษภาคมถึงตุลาคม การท่องเที่ยวทางทะเลของประเทศไทยจึงสามารถท่องเที่ยวได้ตลอดปี โดยสลับกันฝากฝั่งละ 6 เดือน



เกาะสมุย



หมู่เกาะอ่างทอง



เกาะพีพี

4.1.6 ดำน้ำ

การดำน้ำในปัจจุบันได้กลายมาเป็นกิจกรรมอย่างหนึ่งของการท่องเที่ยว ที่จะทำให้นักท่องเที่ยวได้สัมผัสกับความงามของโลกใต้ทะเลอย่างใกล้ชิดที่สุด ซึ่งนอกจากจะได้พบเห็นความงามมหัศจรรย์ของระบบนิเวศใต้ทะเลแล้ว การดำน้ำยังเป็นกิจกรรมที่ทำหายความกล้าหาญและความสามารถของแต่ละบุคคล ทั้งยังต้องมีความรับผิดชอบต่อสภาพแวดล้อมใต้ทะเล รวมทั้งชีวิตและความปลอดภัยของตนเองและผู้อื่น หากขาดความรู้ความเข้าใจและการระมัดระวัง การดำน้ำเชิงการท่องเที่ยวนับวันจะได้รับความนิยมแพร่หลาย มีจำนวนนักดำน้ำเพิ่มมากขึ้นและมีการเดินทางเพื่อไปดำน้ำ ณ ที่ต่าง ๆ ทั่วโลก

สำหรับทะเลไทยมีพื้นที่กว้างใหญ่ไพศาลมากกว่า 350,000 ตารางกิโลเมตร ประกอบด้วยสองฟากฝั่งทะเลอันดามันและฝั่งทะเลอ่าวไทย มีแหล่งดำน้ำที่น่าสนใจกระจายอยู่ทั้งสองฝั่งทะเล ได้แก่

ทะเลด้านอ่าวไทย

ทะเลตะวันออก หมายถึง ทะเลไทยในภาคตะวันออก นับตั้งแต่อ่าวพัทยา เกาะล้าน เกาะสาก เกาะมัน เกาะเสม็ดไปจนถึงสุดทะเลตะวันออกแถบหมู่เกาะช้าง จังหวัดตราด เป็นทะเลใกล้กรุงเทพฯ จึงเหมาะกับการเดินทางไปท่องเที่ยวในช่วงวันหยุดเสาร์-อาทิตย์และเป็นพื้นที่เพื่อการเริ่มต้นการดำน้ำ เกาะล้านและเกาะสากเป็นพื้นที่สอบน้ำภาคปฏิบัติ มีจุดดำน้ำดูเรือจม คือ เรือสุทธาทิพย์และเรือเพชรบุรีบรมัน เกาะมันเป็นที่ประจักษ์แจ้งที่น่าชม เกาะช้างเป็นแหล่งปะการังน้ำตื้นที่งดงาม

ชุมพร โลกใต้ทะเลจังหวัดชุมพรเป็นแหล่งดำน้ำที่ดีสำหรับนักดำน้ำใหม่ เพื่อสะสมประสบการณ์ โดยมีจุดที่น่าสนใจ ได้แก่ หินหลักงามซึ่งเป็นแหล่ง Black Coral ที่ดีที่สุดในชุมพร หินแพ ภูเขาหินใต้น้ำ เกาะง่ามใหญ่แหล่งดอกไม้ทะเลและปะการังพื้นที่กว้างใหญ่ไพศาล เป็นต้น

เกาะเต่า เกาะนางยวน เป็นแหล่งดำน้ำและแหล่งท่องเที่ยวที่สำคัญของทะเลไทยด้านอ่าวไทยในเขตจังหวัดสุราษฎร์ธานี โดยเฉพาะเกาะเต่าเป็นที่ตั้งของร้านดำน้ำมากมายที่ให้บริการ ทั้งการจัดทริปดำน้ำและการสอนดำน้ำซึ่งราคาถูกกว่าแหล่งดำน้ำ

หลาย ๆ แห่งของโลก เกาะเต่าจึงมีชื่อเสียงเป็นแหล่งเรียนดำน้ำราคาถูก ทุกวันในช่วงฤดูกาลท่องเที่ยวทั้งเกาะเต่าและเกาะนางยวนจะเต็มไปด้วยนักท่องเที่ยวที่มาเรียนดำน้ำและการท่องเที่ยวดำน้ำ จุดดำน้ำของเกาะเต่ามีอยู่มากมายหลายจุด เช่น กองชุมพร (Chumpon Pinacle) เป็นแหล่งที่มีฝูงปลาต่าง ๆ กองตุงกู (South West Pinacle) เป็นแหล่ง Black Coral สวยงามมากและมีฉลามวาฬและปลาวาฬบรูด้าปรากฏอยู่ กงทรายแดง (Shark Island) เป็นแหล่งที่มีปะการังชนิดต่าง ๆ มากมาย โดยเฉพาะมีปะการังอ่อนสีส้มแดงเกาะอยู่บนผนังหินผืนใหญ่ซึ่งหาชมได้ยากในทะเลอ่าวไทย

กองหินโลซิน เป็นภูเขาหินใต้น้ำอยู่กลางทะเลอ่าวไทยในเขตจังหวัดปัตตานี เป็นแหล่งดำน้ำลึก ลักษณะปะการังใต้น้ำของกองหินโลซินเป็นภูเขาปะการังแข็งรูปลักษณะต่าง ๆ ที่มีสภาพสมบูรณ์ จึงเป็นที่อยู่อาศัยของฝูงปลานานาชนิด บริเวณยอดหินยังมีโพรงหลบเป็นถ้ำที่อาศัยนอนของปลาใหญ่ เช่น ฉลามวาฬ กระเบน เม่นตำแย

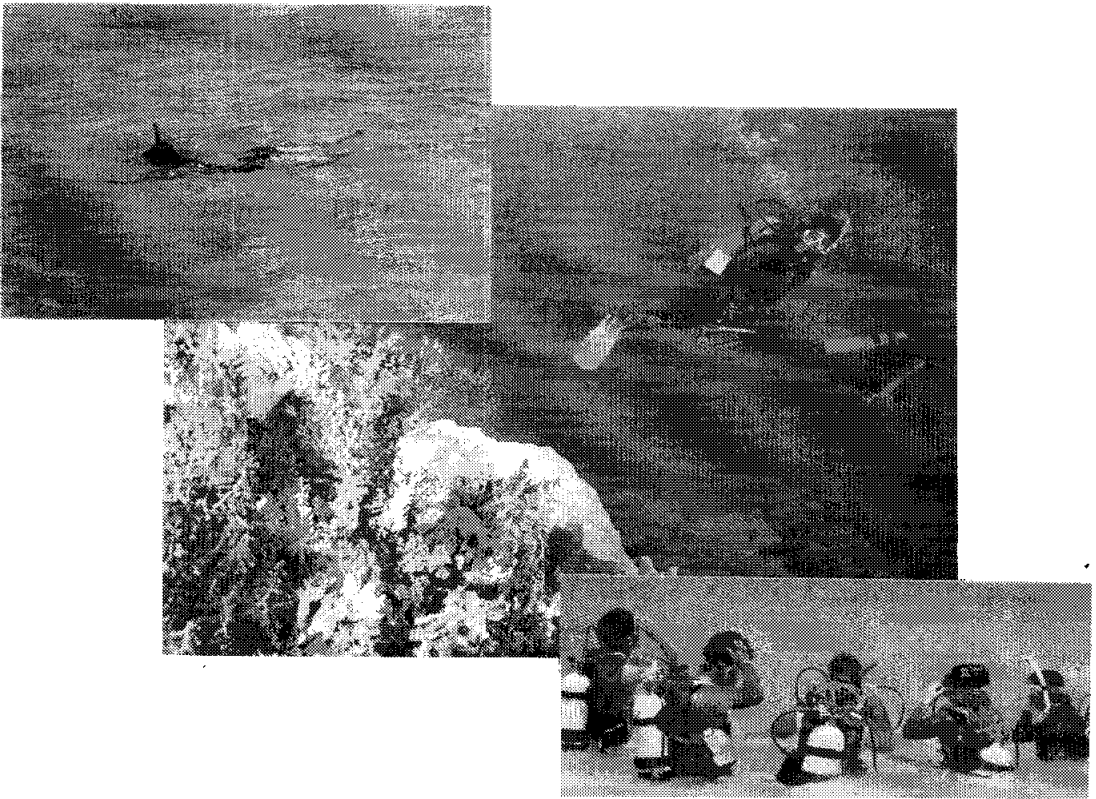
ทะเลด้านอันดามัน

หมู่เกาะสิมิลัน หมู่เกาะเก้าเกาะกลางทะเลอันดามันที่เรียงรายตามแนวยาวเหนือ-ใต้ มีความงดงามทั้งเหนือผิวน้ำและใต้ท้องทะเล จุดเด่นของโลกใต้ทะเลหมู่เกาะสิมิลันคือ ความหลากหลายและสีส้มทั้งกองหินใต้น้ำ แนวปะการัง สภาพธรรมชาติ และสิ่งมีชีวิตใต้น้ำทะเลใสสีคราม เหล่าปะการังใต้น้ำของหมู่เกาะสิมิลันจะรวมตัวกันอย่างหนาแน่นและมีสีส้มสดใสสวยงาม โดยเฉพาะบริเวณที่เรียกว่า Fantasy Point หรือ Fantasy Reef ได้ชื่อว่ามีปะการังน้ำลึกที่สวยงามที่สุด นอกจากความงดงามของธรรมชาติ หมู่เกาะสิมิลันยังมีภูมิประเทศที่สามารถจอดเรือหลบลม และเลือกแหล่งดำน้ำได้อย่างกว้างขวางเพราะมีจุดดำน้ำที่น่าสนใจมากมายหลายจุดในทุก ๆ เกาะ สิมิลันจึงเป็นแหล่งดำน้ำลึกที่มีชื่อเสียงติดอันดับโลก

กองหินริเชลิว จุดดำน้ำลึกที่สวยงามที่สุดของหมู่เกาะสุรินทร์ จังหวัดพังงา มีลักษณะเป็นภูเขาหินใต้น้ำห่างจากเกาะสุรินทร์มาทางทิศตะวันออกประมาณ 10 กิโลเมตร ที่ระดับยอดหินมากมายด้วยฝูงปลาในแนวปะการัง รวมทั้งหมึกกระดองที่มักจะอยู่กันเป็นคู่และมีพฤติกรรมที่น่าสนใจ ระดับน้ำลึกประมาณ 30 - 40 ฟุตจะมีฉลามวาฬวนเวียนเข้ามาหาอาหารสร้างความตื่นตาตื่นใจ ลึกลงไปอีกจะเป็นแหล่งกอดานของปลาใหญ่ เช่น ฉลามพันธุ์ต่าง ๆ ปลากระเบน ตลอดจนโรนัน ที่นักดำน้ำพบเห็นได้เสมอ

หมู่เกาะพีพี เป็นหมู่เกาะที่สวยงามมากทั้งทิวทัศน์บนผิวน้ำและความงามใต้ทะเลลึก เป็นจุดดำน้ำที่สำคัญของทะเลไทยทางฟากฝั่งทะเลอันดามัน เกาะพีพีมีลักษณะภูมิประเทศสำหรับการดำน้ำหลากหลาย ทั้งการดำน้ำชมปะการัง การดำน้ำชมถ้ำคูเรอจม (King Cruiser) บนเกาะพีพีมีร้านดำน้ำและมีบริการดำน้ำทุกระดับ การดำน้ำกับร้านดำน้ำที่พีพีส่วนใหญ่จะเป็นการดำน้ำด้วยเรือหางยาวซึ่งต้องระมัดระวังการขึ้นและลงเรือเป็นพิเศษ

หินม่วง หินแดง เป็นจุดดำน้ำกลางทะเลลึกในทะเลอันดามันตอนใต้ห่างจากเกาะพีพีลงไป มีลักษณะเป็นภูเขาใหญ่ใต้น้ำสองลูกเคียงกัน มียอดหินแดงโผล่พ้นน้ำขึ้นมาเพียงนิดเดียว ส่วนหินม่วงจมอยู่ใต้น้ำทั้งลูก หินม่วงหินแดงเป็นแหล่งดำน้ำที่มากมายไปด้วยสรรพสิ่งมีชีวิต ทั้งปะการัง กัลปังหา และดอกไม้ทะเล ปกคลุมภูเขาหินขนาดมหึมาและยังมากมายด้วยฝูงปลาล่าเหยื่อชนิดต่าง ๆ ที่ผลัดเปลี่ยนกันเข้ามาล่าเหยื่อปลาเล็กในกองหิน มักพบฉลามวาฬและแมนต้าเรย์มาเวียนว่ายรอบกองหินอยู่เสมอ



4.2 การท่องเที่ยววัฒนธรรม

จากหลักฐานทางโบราณคดี โบราณวัตถุสถาน ขนบธรรมเนียมประเพณี วิถีชีวิตและกิจกรรมของชุมชน ซึ่งสะท้อนให้เห็นถึงความเจริญรุ่งเรืองทางอารยธรรมที่สืบทอดมายาวนาน ล้วนมีคุณค่าความสำคัญและงดงาม สามารถดึงดูดให้นักท่องเที่ยวเดินทางไปเยือน ซึ่งการท่องเที่ยวแห่งประเทศไทยได้รวบรวมกิจกรรมการท่องเที่ยววัฒนธรรมไว้ ดังนี้⁴

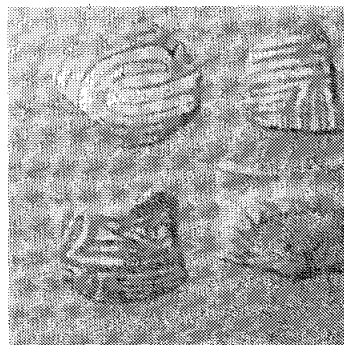
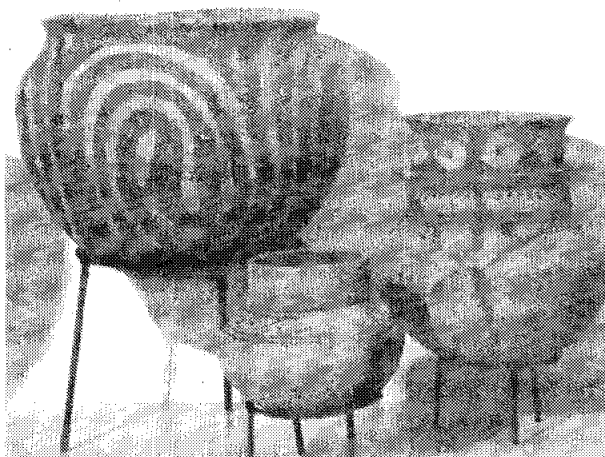
4.2.1 การท่องเที่ยวชมแหล่งโบราณคดี

เป็นการท่องเที่ยวชมแหล่งอารยธรรมยุคก่อนประวัติศาสตร์ ซึ่งเป็นช่วงเวลาที่ยังไม่มี การจดบันทึกเรื่องราวไว้เป็นลายลักษณ์อักษร แต่ได้ปรากฏหลักฐาน การตั้งถิ่นฐานในแต่ละยุคสมัย

แหล่งโบราณคดีที่สำคัญและมีชื่อเสียงในดินแดนประเทศไทย คือ แหล่งโบราณคดีบ้านเชียง ตั้งอยู่ที่บ้านเชียง ตำบลบ้านเชียง อำเภอหนองหาน จังหวัดอุดรธานี เป็นชุมชนสมัยก่อนประวัติศาสตร์ที่เก่าแก่ที่สุดแห่งหนึ่งของโลกที่มีพัฒนาการสืบเนื่องมายาวนาน นักโบราณคดีจะแบ่งอารยธรรมบ้านเชียงออกเป็น 3 ระยะ คือ บ้านเชียงตอนต้นอยู่ในยุคหินอายุประมาณ 5600 - 3000 ปี และบ้านเชียงตอนปลาย อยู่ในยุคเหล็ก อายุประมาณ 2300 - 1800 ปี บ้านเชียงตอนกลางเริ่มเข้าสู่ยุคโลหะ อายุประมาณ 3000 - 2300 ปี นับเป็นแหล่งโบราณคดียุคก่อนประวัติศาสตร์ที่มีความสำคัญในแถบเอเชียตะวันออกเฉียงใต้ และได้รับการพิจารณาคัดเลือกจากองค์การการศึกษา วิทยาศาสตร์และวัฒนธรรมแห่งสหประชาชาติ (UNESCO) ให้ขึ้นทะเบียนเป็นมรดกโลกเมื่อเดือนธันวาคม พ.ศ. 2535 เนื่องจากเป็นแหล่งที่มีคุณค่าทางวัฒนธรรมของมวลมนุษยชาติที่สะสมสืบทอดมายาวนาน และเป็นแหล่งที่มีโบราณวัตถุอันแสดงถึงวัฒนธรรมอันเก่าแก่ได้อย่างชัดเจนและสมบูรณ์ รวมทั้งเป็นแหล่งวัฒนธรรม สังคม และวิวัฒนาการทางเทคโนโลยีมากกว่า 5,000 ปี

จุดสนใจของแหล่งโบราณคดีบ้านเชียง คือเครื่องปั้นดินเผา ลายเขียนสีที่มีความหลากหลาย ทั้งด้านรูปทรงและลวดลาย ซึ่งเป็นเอกลักษณ์เฉพาะตัวของศิลปะบ้านเชียง และเครื่องมือเครื่องใช้ของมนุษย์ในสมัยก่อนประวัติศาสตร์ ที่แสดงถึง

พัฒนาการในการประดิษฐ์เครื่องมือเครื่องใช้ นับตั้งแต่เครื่องมือหินขัด พัฒนาไปสู่เครื่องมือสำริดและเครื่องมือเหล็กที่สะท้อนให้เห็นถึงวิถีชีวิตความเป็นอยู่ของผู้คนในสมัยนั้น สามารถชมได้ที่พิพิธภัณฑสถานแห่งชาติบ้านเชียง ซึ่งมีทั้งอาคารที่จัดแสดงเกี่ยวกับเรื่องราวของวัฒนธรรมบ้านเชียงในอดีต และบริเวณหลุมขุดค้นทางโบราณคดีในภาพที่ขุดพบจริง มีทั้งโครงกระดูกมนุษย์ เครื่องมือเครื่องใช้ เครื่องปั้นดินเผาลายเขียนสี ซึ่งยังคงอยู่ในลักษณะเดิมที่ขุดพบครั้งแรก จัดเป็นพิพิธภัณฑสถานเปิดแห่งแรกของประเทศไทย



4.2.2 การท่องเที่ยวชมโบราณสถาน

เป็นการท่องเที่ยวชมสถาปัตยกรรมซึ่งแตกต่างกันไป ทั้งด้านรูปทรงและแบบแผนทางสถาปัตยกรรม ลวดลายการประดับตกแต่ง วัสดุและเทคนิคที่ใช้ในการก่อสร้าง รวมทั้งศิลปะและวัฒนธรรมในแต่ละยุคสมัยและดินแดนแคว้น

โบราณสถานที่สำคัญ จะได้รับการจัดเป็นอุทยานประวัติศาสตร์ และเปิดให้นักท่องเที่ยวเข้าชม อุทยานประวัติศาสตร์ที่นักท่องเที่ยวนิยมเดินทางมาชม ได้แก่

อุทยานประวัติศาสตร์สุโขทัย แหล่งสะสมศิลปวัฒนธรรมของราชธานีแห่งแรกของราชอาณาจักรไทย ซึ่งอยู่บริเวณภาคเหนือตอนล่าง ราวพุทธศตวรรษที่ 18-20 มีการประดิษฐ์อักษรไทยขึ้นใช้เป็นครั้งแรก การวางผังเมืองอย่างเป็นระบบและศาสนสถานทั้งดงาม โบราณสถานสมัยสุโขทัยจะมีเจดีย์เป็นประธานของวัด เช่น เจดีย์ทรงระฆังที่ได้รับอิทธิพลจากพุทธศาสนาลังกาวงศ์ที่วัดชนะสงคราม วัดสระศรี วัดตระพังทอง วัดช้างรอบ วัดช้างล้อม ฯลฯ เจดีย์ทรงพุ่มข้าวบิณฑ์ ซึ่งถือเป็นเอกลักษณ์ของสถาปัตยกรรมสุโขทัยที่วัดมหาธาตุ วัดตระพังเงิน วัดทักษิณาราม ฯลฯ และปราสาทศิลาแลง ศิลปสมัยลพบุรีที่ได้รับอิทธิพลจากขอมที่วัดพระพายหลวง วัดศรีสวยเป็นต้น

ศิลปะด้านปฏิมากรรมที่โดดเด่นของสุโขทัยคือพระพุทธรูปซึ่งจัดได้ว่างดงามที่สุด พระพุทธรูปโลหะส่วนใหญ่จะถูกนำไปเป็นพระประธานของวัดในกรุงเทพฯ ที่หลงเหลืออยู่ในอุทยานประวัติศาสตร์ จะเป็นพระพุทธรูปปูนปั้น ที่น่าสนใจได้แก่ พระพุทธรูปในบริเวณวัดมหาธาตุ พระอจนะวัดศรีชุม พระพุทธรูปปางมารวิชัยขนาดใหญ่อยู่ในมณฑป ซึ่งผนังด้านหลังก่อเป็นโพรงสำหรับเก็บของสำคัญ พระอัฐรารศวัดสะพานหิน พระพุทธรูปยืนปางประทานอภัย สูง 12.50 เมตร พระพุทธรูปสี่อริยบท คือ นั่ง ยืน เดิน นอน ขนาดใหญ่วัดเชตุพน

อุทยานประวัติศาสตร์ศรีสัชนาลัย เมืองโบราณที่เป็นเมืองแฝดของสุโขทัยเดิมชื่อเมืองเชลียง มีความหลากหลายทางด้านรูปแบบของสถาปัตยกรรมศาสนสถาน เช่น เจดีย์ทรงพุ่มข้าวบิณฑ์ เจดีย์ทรงประสาท และเจดีย์ทรงวิมานที่วัดเจดีย์เจ็ดแถว เจดีย์ทรงลังกามีช้างล้อมรอบที่วัดช้างล้อม เจดีย์ทรงปราสาทที่ศาลหลักเมือง ฯลฯ รวมทั้งมณฑปที่ประดิษฐานพระพุทธรูปหลายลักษณะ จิตรกรรมฝาผนังเก่าแก่ที่สุด

และลายปูนปั้นประดับผนังวิหารด้านนอกที่งดงามที่สุดที่วัดนางพญา อันเป็นที่มาของลวดลายทองโบราณของสุโขทัย

อุทยานประวัติศาสตร์ศรีสัชนาลัย จัดเป็นอุทยานประวัติศาสตร์ที่สมบูรณ์และดีที่สุด เพราะมีการบูรณะต่อเติมน้อยที่สุด ทั้งยังมีภูมิทัศน์ที่งดงามเพราะตั้งอยู่ริมฝั่งลำน้ำยม นอกจากนี้เมืองศรีสัชนาลัยเคยมีชื่อเสียงในฐานะแหล่งผลิตเครื่องปั้นดินเผาเคลือบเนื้อดีที่รู้จักกันในนามเครื่องถ้วยชามสังคโลก จึงเป็นแหล่งที่พบเตาทุเรียงสำหรับผลิตเครื่องสังคโลกเป็นจำนวนมาก

อุทยานประวัติศาสตร์กำแพงเพชร เมืองกำแพงเพชรหรือซากังราวเป็นเมืองบริวารของสุโขทัย มีโบราณสถานที่ยินยอมก่อสร้างอาคารศาสนสถานต่าง ๆ กลุ่มโบราณสถานที่น่าสนใจอาจแบ่งได้เป็น 3 กลุ่ม ได้แก่ โบราณสถานที่ตั้งอยู่ใจกลางเมือง โบราณสถานในเขตเมืองนครชุมเก่า และโบราณสถานในเขตอรัญญิก ซึ่งมีวัดอยู่มากมายหลายสิบวัด ล้วนสร้างด้วยศิลาแลงทั้งสิ้น วัดเด่น ๆ ในกลุ่มนี้ได้แก่ วัดพระสี่อริยาบถ ซึ่งปัจจุบันเหลือเพียงพระพุทธรูปยืนปางประทานพรอยู่องค์เดียว วัดช้างรอบมีเจดีย์ใหญ่ประดับด้วยประติมากรรมช่างทรงเครื่อง 67 เชือก วัดพระนอนมีเสาศิลาแลงขนาดใหญ่ เป็นต้น

อุทยานประวัติศาสตร์สุโขทัย ศรีสัชนาลัย และกำแพงเพชร ได้รับการพิจารณาขึ้นทะเบียนเป็นมรดกโลกจากองค์การศึกษาวិทยาศาสตร์และวัฒนธรรมแห่งสหประชาชาติ (UNESCO) เมื่อปี พ.ศ. 2538 เนื่องจากอุทยานประวัติศาสตร์สุโขทัยมีความงดงามที่โดดเด่นเป็นตัวแทนของศิลปกรรมของสยามยุคแรก และเป็นต้นกำเนิดของการสร้างประเทศ ส่วนอุทยานประวัติศาสตร์ศรีสัชนาลัยและอุทยานประวัติศาสตร์กำแพงเพชร ในฐานะเมืองบริวารของสุโขทัย

อุทยานประวัติศาสตร์พระนครศรีอยุธยา อดีตราชธานีไทยที่เจริญรุ่งเรืองยาวนานถึง 417 ปี ระหว่างพุทธศตวรรษที่ 19 - 23 ได้สร้างสรรค์ศิลปกรรมและสถาปัตยกรรมต่าง ๆ ไว้เป็นอนุสรณ์และมรดกทางวัฒนธรรมมากมาย แต่ส่วนใหญ่ที่เหลืออยู่จะเป็นศาสนสถานเช่น โบสถ์ วิหาร เจดีย์ ปราสาทและพระพุทธรูป โบราณสถานในอุทยานประวัติศาสตร์พระนครศรีอยุธยามีอยู่เป็นจำนวนมาก แบ่งเป็นกลุ่มได้ดังนี้

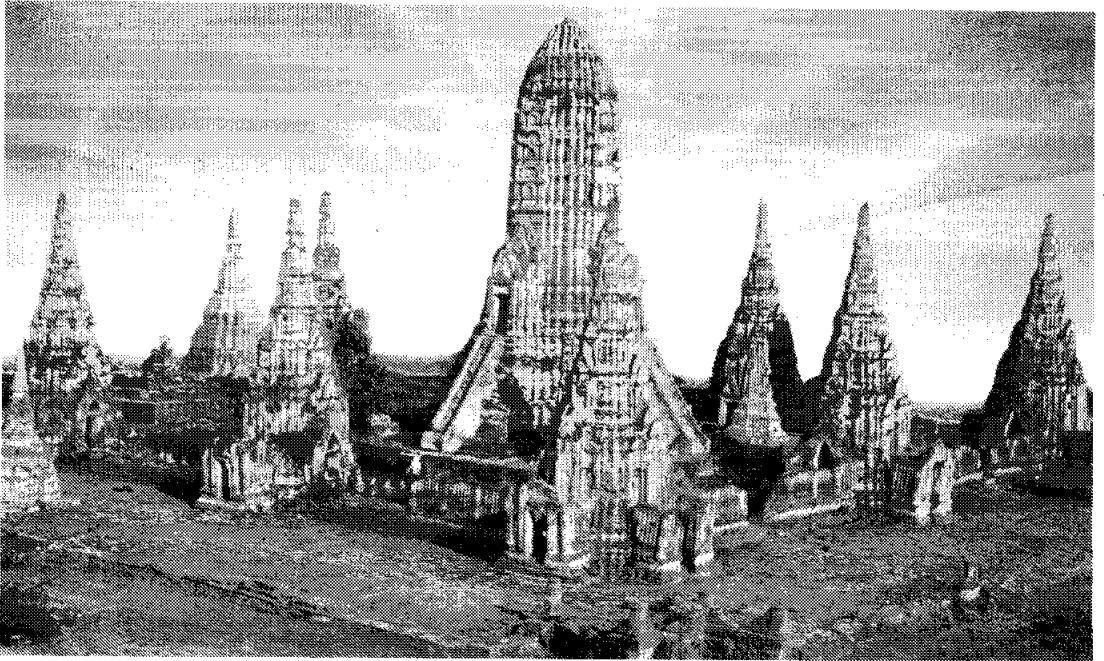
โบราณสถานในเกาะเมือง ได้แก่ พระราชวังโบราณหรือพระราชวังหลวง ซึ่งเป็นที่ประทับของพระมหากษัตริย์ทุกรัชกาล วัดพระศรีสรรเพชญ์วัดสำคัญในเขตพระราชวังหลวงเช่นเดียวกับวัดพระศรีรัตนศาสดาราม วัดมงคลบพิตร วัดพระราม วัดมหาธาตุ และวัดราชบูรณะ เป็นต้น

โบราณสถานนอกเกาะเมือง ได้แก่ วัดหน้าพระเมรุ วัดใหญ่ชัยมงคล ที่สมเด็จพระนเรศวรมหาราชทรงสร้างเจดีย์ชัยมงคลไว้เป็นที่ระลึก เมื่อคราวทรงชนะศึกยุทธหัตถี วัดไชยวัฒนารามที่ยังมีพระปราสาทใหญ่และเจดีย์รายรูปทรงสมบูรณ์เหลืออยู่ และวัดกุหาทองซึ่งเดิมมีเจดีย์แบบมอญ ต่อมาได้รับการบูรณะเปลี่ยนแปลงรูปเป็นเจดีย์ย่อมุมไม้สิบสองแบบไทย ซึ่งรูปแบบเจดีย์ย่อมุมไม้สิบสองถือเป็นสถาปัตยกรรมสมัยกรุงศรีอยุธยา

อุทยานประวัติศาสตร์พระนครศรีอยุธยา ได้รับการพิจารณาขึ้นทะเบียนเป็นมรดกโลกจากองค์การศึกษาวิทยาศาสตร์และวัฒนธรรมแห่งสหประชาชาติ (UNESCO) เมื่อปี พ.ศ. 2534 เนื่องจากเป็นแหล่งรวมศิลปกรรมอันทรงคุณค่า เป็นตัวแทนถึงความเป็นเยี่ยมในการสร้างสรรค์งานศิลป์ และแสดงให้เห็นถึงพัฒนาการที่ต่อเนื่องทางสถาปัตยกรรมไทย

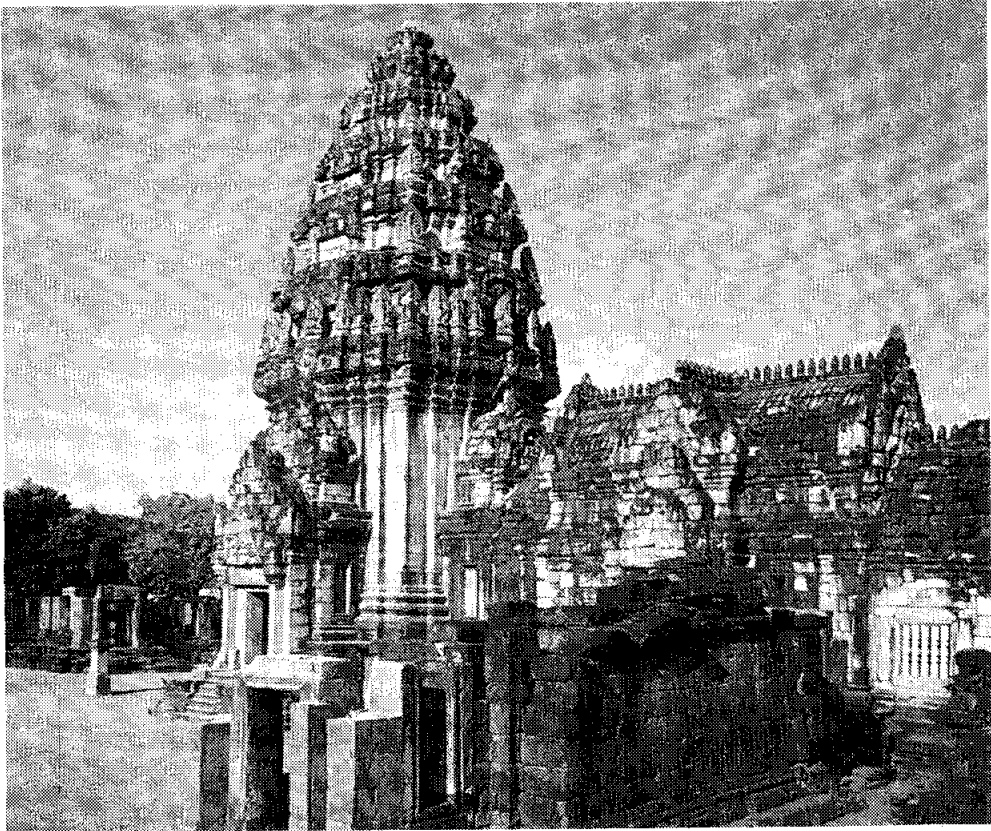


วัดมหาธาตุ อุทยานประวัติศาสตร์สุโขทัย



วัดไชยวัฒนาราม อุทยานประวัติศาสตร์อยุธยา

อุทยานประวัติศาสตร์พิมาย ศาสนสถานในพุทธศาสนานิกายมหายาน อยู่ในเขตอำเภอพิมาย จังหวัดนครราชสีมา เป็นปราสาทหินแบบขอมที่มีขนาดใหญ่ที่สุดในประเทศไทย ประกอบด้วยปราสาทใหญ่หรือปราสาทประธานตั้งอยู่กลางลาน ขนาดด้วยปราสาทหินแดง ทางด้านขวาและปราสาทศิลาแลงที่เรียกกันว่าปราสาทพรหมทัตทางด้านซ้าย ตัวปราสาทประธานสร้างในสมัยพระเจ้าสุริยวรมันที่ 1 ราวปลายศตวรรษที่ 16 ก่อด้วยศิลาทรายสีขาวยังมีผังเป็นรูปสี่เหลี่ยมจัตุรัสย่อมุม หลังคาซ้อนเป็นชั้น ๆ ลดหลั่นขึ้นไปเป็นทรงพุ่ม มณฑปมีภาพจำหลักงดงามเกี่ยวกับพุทธศาสนาที่บริเวณหน้าบันและทับหลัง รูปแบบศิลปกรรมของปราสาทส่วนใหญ่เป็นศิลปะเขมรแบบปาปวน และได้มีการก่อสร้างปราสาทหินแดงเพิ่มในสมัยพระเจ้าสุริยวรมันที่ 2 ราวพุทธศตวรรษที่ 17 รวมทั้งปราสาทศิลาแลง หรือปราสาทพรหมทัตในสมัยพระเจ้าชัยวรมันที่ 7 ในช่วง พ.ศ. 1724 - 1763



อุทยานประวัติศาสตร์พนมรุ้ง ศาสนสถานในศาสนาพราหมณ์ลัทธิไศวนิกาย ตั้งอยู่บนยอดเขาพนมรุ้งซึ่งเป็นภูเขาไฟที่ดับสนิทแล้ว ในเขตอำเภอนางรอง จังหวัดบุรีรัมย์ เป็นปราสาทหินเพียงแห่งเดียวในประเทศไทยที่ตั้งอยู่บนยอดเขา และมีความงดงามที่สุดแห่งหนึ่ง เนื่องจากเป็นศาสนสถานที่มีอายุยาวนานจึงมีสถาปัตยกรรมที่สร้างเสริมกันมาหลายศตวรรษนับตั้งแต่ประมาณพุทธศตวรรษที่ 15 ส่วนปราสาทประธานสร้างขึ้นราวพุทธศตวรรษที่ 17 และมีสิ่งก่อสร้างเพิ่มเติมในพุทธศตวรรษที่ 18

ปราสาทพนมรุ้งประกอบด้วยอาคารสิ่งก่อสร้างต่าง ๆ ที่ตั้งเรียงรายขึ้นไปจากลาดเขาทางขึ้นจนถึงปราสาทประธานบนยอดเขา อันเปรียบเสมือนวิมานที่ประทับของพระศิวะ ปราสาทประธานหรือส่วนสำคัญที่สุดตั้งอยู่ตรงศูนย์กลางลานปราสาท สร้างด้วยหินทรายสีชมพู มีแผนผังเป็นรูปสี่เหลี่ยมจัตุรัสย่อมุมมีมณฑป ปรากฏลวดลายจำหลักศิลาเป็นเรื่องราวเกี่ยวกับเทพเจ้าในศาสนาพราหมณ์ตามส่วนประกอบต่าง ๆ ของตัวปราสาท อาทิเช่น ทับหลังนารายณ์บรรทมสินธุ์โบราณวัตถุที่มีชื่อเสียงมากที่สุด ซึ่งถูกโจรกรรมไปและต่อมาพบว่าจัดแสดงอยู่ที่สถาบันศิลปะชिकाโก ประเทศอเมริกา จึงเกิดการเคลื่อนไหวเรียกร้องทวงคืน และในที่สุดก็ได้รับการคืนกลับมาประดับที่ปราสาทพนมรุ้งเหมือนเดิม



4.2.3 การท่องเที่ยวชมบ้านเมือง วิถีชีวิต ขนบธรรมเนียมประเพณี งานเทศกาลต่าง ๆ

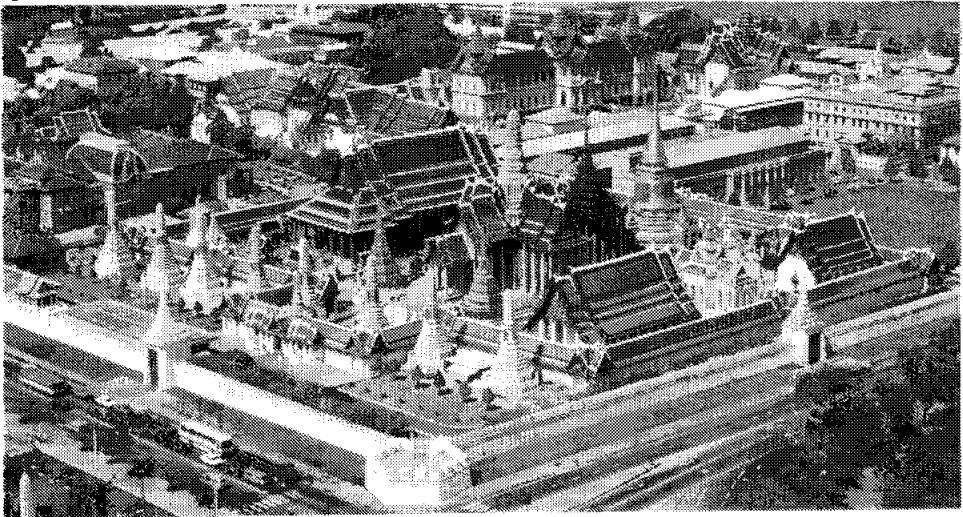
เป็นการท่องเที่ยวชมบ้านเมือง วิถีชีวิตความเป็นอยู่ ขนบธรรมเนียมประเพณี งานศิลปหัตถกรรม กิจกรรม และงานเทศกาลต่าง ๆ ซึ่งแตกต่างกันไปในแต่ละท้องถิ่น แหล่งท่องเที่ยวที่ได้รับความนิยมจากนักท่องเที่ยว ได้แก่

เกาะรัตนโกสินทร์ กรุงเทพมหานคร เมืองหลวงของประเทศ ตั้งอยู่บนพื้นที่ที่มีน้ำล้อมรอบ คือแม่น้ำเจ้าพระยาและคลองคูเมืองเดิม ประกอบด้วยสถานที่สำคัญ เรื่องราวทางประวัติศาสตร์ และคุณค่าทางศิลปะมากมาย เช่นพระบรมมหาราชวัง วัดวาอาราม อาคารเก่าที่มีรูปทรงสถาปัตยกรรมงดงาม คลองคูเมืองเดิม อนุสรณ์สถานย่านการค้าและชุมชน สามารถแบ่งพื้นที่เพื่อการท่องเที่ยวชมเมืองได้เป็น 5 เส้นทาง คือ บริเวณเกาะรัตนโกสินทร์ชั้นใน เกาะรัตนโกสินทร์ชั้นนอกตอนเหนือ เกาะรัตนโกสินทร์ชั้นนอกช่วงกลางตอนบน เกาะรัตนโกสินทร์ชั้นนอกช่วงกลางตอนล่าง และเกาะรัตนโกสินทร์ชั้นนอกตอนใต้ โดยมีศูนย์กลางการท่องเที่ยวที่สำคัญอยู่บริเวณเกาะรัตนโกสินทร์ชั้นใน ซึ่งเป็นบริเวณที่ตั้งของพระบรมมหาราชวังและวัดพระศรีรัตนศาสดาราม วัดมหาธาตุยุวราชรังสฤษฎิ์ราชวรมหาวิหาร วัดพระเชตุพนวิมลมังคลารามราชวรมหาวิหาร สนามหลวงหรือทุ่งพระเมรุ พิพิธภัณฑสถานแห่งชาติพระนคร ราชอุทยานสราญรมย์ และพระอนุสาวรีย์สมเด็จพระนางเจ้าสุนันทากุมารีรัตน์ เป็นต้น

เกาะเกร็ด เกาะใหญ่ในเขตจังหวัดนนทบุรี เป็นชุมชนเก่าแก่ที่ก่อตั้งและเจริญรุ่งเรืองมาตั้งแต่สมัยกรุงศรีอยุธยาเป็นราชธานี ผู้คนที่อาศัยอยู่บนเกาะเกร็ดส่วนใหญ่เป็นชาวไทยเชื้อสายมอญ มีฝีมือในการทำเครื่องปั้นดินเผาโดยเฉพาะที่เรียกว่า “หม้อน้ำลายวิจิตร” ทั้งยังรักษาขนบธรรมเนียมประเพณีและวิถีชีวิตแบบชาวไทยเชื้อสายรามัญไว้ได้เป็นอย่างดี ทำให้เกาะเกร็ดเป็นหมู่บ้านวัฒนธรรมที่น่าสนใจแห่งหนึ่งและอยู่ไม่ไกลจากกรุงเทพมหานคร เมื่อมาเที่ยวชมเกาะเกร็ดจะเห็นวิธีการปั้นและแกะสลักลวดลายต่าง ๆ อย่างวิจิตรบรรจงของเครื่องปั้นดินเผา เที่ยวชมวัดต่าง ๆ เช่น วัดปรมย์ยิกาวาสที่มีธรรมาสันุชบกสวยงามเป็นหนึ่ง พระพุทธไสยาสน์ขนาดใหญ่ ภาพจิตรกรรมฝาผนัง ฯลฯ จากเกาะเกร็ดยังสามารถเช่าเหมาเรือไปเที่ยวคลองขนมหวานหรือคลองบางบัวทอง ซึ่งเป็นหมู่บ้านทำขนมไทยที่ใหญ่แห่งหนึ่ง

ตลาดน้ำ แหล่งติดต่อซื้อขายสินค้าอันเป็นวิถีชีวิตริมน้ำแบบไทย ๆ มาแต่ครั้งในอดีต ภาพเรือพายมากมายที่นำสินค้าในท้องถิ่น เช่น พืชผักผลไม้ อาหาร งานหัตถกรรมมาจำหน่าย วิถีชีวิตริมน้ำกลายเป็นสถานที่ท่องเที่ยวที่ได้รับความนิยมโดยเฉพาะนักท่องเที่ยวชาวต่างชาติ ตลาดน้ำที่ยังคงหลงเหลืออยู่ในปัจจุบันได้แก่ ตลาดน้ำดำเนินสะดวก ตลาดน้ำคลองโพธิ์หัก ตลาดน้ำคลองต้นเข็ม ในเขตอำเภอดำเนินสะดวก จังหวัดราชบุรี และตลาดน้ำท่าคา ที่คลองพันลา อำเภอมัญจาคีรี จังหวัดสมุทรสงคราม

บ้านไทย - เรือนแพ วิถีชีวิตดั้งเดิมของคนไทยจะผูกพันกับสายน้ำ บ้านเรือนและชุมชนส่วนใหญ่จะอยู่บริเวณริมฝั่งน้ำ นักท่องเที่ยวที่ชื่นชอบกับวัฒนธรรมพื้นบ้านของท้องถิ่นสามารถเที่ยวชมบ้านไทยกับวิถีชีวิตริมน้ำได้ โดยการล่องเรือไปตามแม่น้ำในจังหวัดพระนครศรีอยุธยา อ่างทอง และสุพรรณบุรี สำหรับเรือนแพมีจุดเรียงรายอยู่บริเวณสองฝั่งลำน้ำสะแกกรัง จังหวัดอุทัยธานี

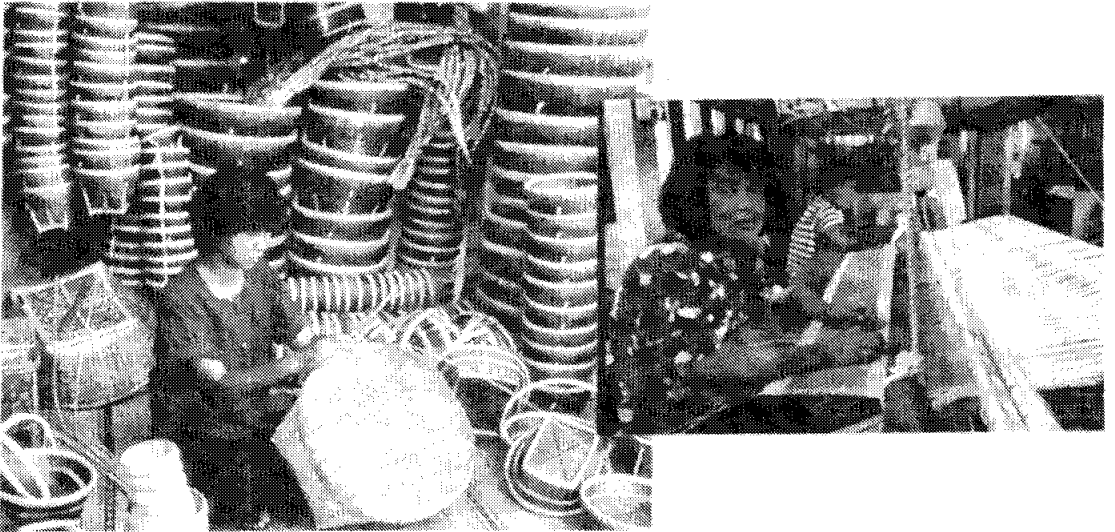


งานหัตถกรรม เป็นมรดกทางด้านศิลปะของแต่ละท้องถิ่นที่เกิดจากภูมิปัญญา ความสามารถในการเชิงช่างฝีมือ ผสมผสานกับศิลปะและวัสดุพื้นบ้าน หล่อหลอมออกมาเป็นงานหัตถกรรม ซึ่งจะมีคุณภาพดีงดงาม และสะท้อนให้เห็นถึงวิถีชีวิตของแต่ละท้องถิ่น งานหัตถกรรมในปัจจุบันได้กลายมาเป็นสัญลักษณ์หรือตัวแทนของแต่ละท้องถิ่น ที่นักท่องเที่ยวมีโอกาสไปเยือนและซื้อเป็นของฝากหรือของที่ระลึกกลับไป นอกจากนี้หมู่บ้านหัตถกรรมหลายแห่งยังกลายเป็นแหล่งท่องเที่ยวที่น่าสนใจ นักท่องเที่ยวอาจสนใจที่จะชมขั้นตอน วิธีการผลิต หรือความเป็นมาของงานหัตถกรรมต่าง ๆ ซึ่งจะก่อให้เกิดความประทับใจและเห็นคุณค่าของงานหัตถกรรม ก่อให้เกิดแรงจูงใจในการที่จะเลือกซื้องานหัตถกรรมต่าง ๆ เพิ่มมากขึ้น งานหัตถกรรมหรือหมู่บ้านหัตถกรรมมีกระจายอยู่ในหลายภูมิภาคของประเทศดังนี้

ภาคกลาง งานหัตถกรรมที่ได้รับความสนใจจากผู้ไปเยือน ได้แก่ ตุ๊กตาดินเผาจิ๋ว ปลายตะเพียนใบลาน พัดสานยกดอก เรือจำลอง งานแกะสลักตู้โบราณ และคันฉ่องจำลอง ที่จังหวัดพระนครศรีอยุธยา เครื่องจักสานลายดอกพิกุล ลายหนามทุเรียน เครื่องทองเหลือง ที่จังหวัดสุพรรณบุรี หมู่บ้านทำตุ๊กตาชาววัง บ้านบางเสด็จ หมู่บ้านทำกลอง บ้านปากน้ำ จังหวัดอ่างทอง เครื่องจักสานผักตบชวา อำเภออินทร์บุรี หมู่บ้านปั้นหม้อ อำเภอพรหมบุรี จังหวัดสิงห์บุรี เป็นต้น

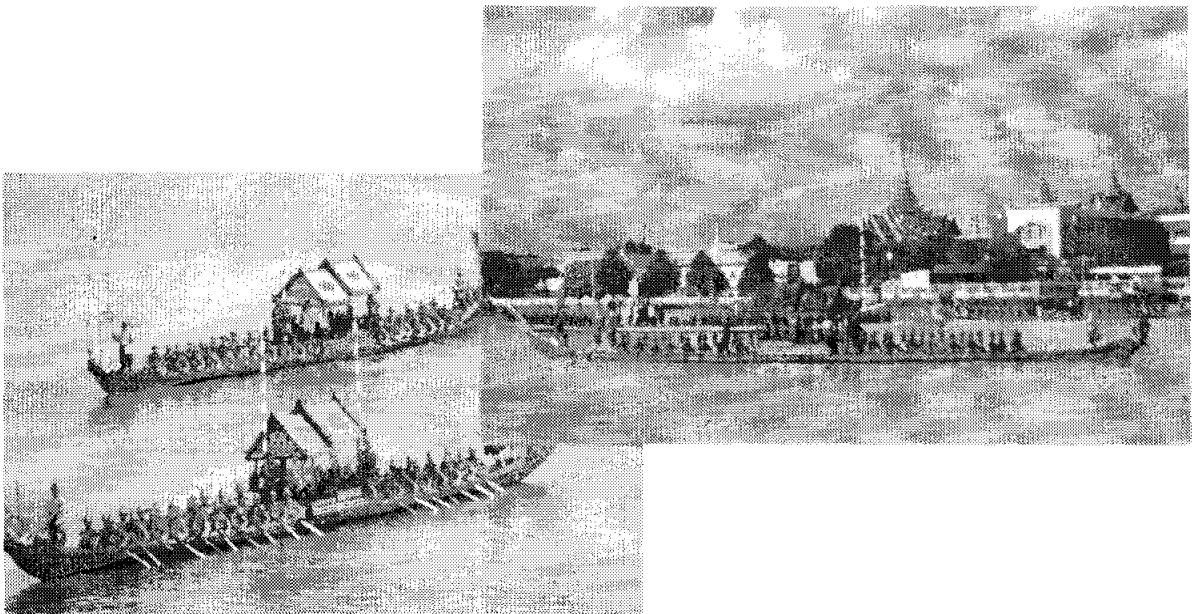
ภาคอีสาน แหล่งรวมงานศิลปหัตถกรรมหลากหลาย ทั้งการทอผ้า เครื่องปั้นดินเผา เครื่องเงิน เครื่องหวาย อาทิเช่น ผ้าไหมปักธงชัย งานเครื่องปั้นดินเผา ด้านเกวียน จังหวัดนครราชสีมา หมู่บ้านทอผ้าไหมแพรวา บ้านโนน อำเภอคำม่วง จังหวัดกาฬสินธุ์ หมู่บ้านทำหมอนขิด บ้านศรีฐาน จังหวัดยโสธร หมู่บ้านจักสานเครื่องหวาย บ้านบุทุม จังหวัดสุรินทร์ และหมู่บ้านทอผ้าไหมมัดหมี่ บ้านนาโพธิ์ จังหวัดบุรีรัมย์

ภาคเหนือ แหล่งอารยธรรมล้านนา มีงานหัตถกรรมที่น่าสนใจให้เยี่ยมชมหลายแห่ง อาทิเช่น จังหวัดเชียงใหม่ศูนย์กลางแห่งล้านนามีงานหัตถกรรมที่ทำกันแพร่หลายทั้งหมู่บ้าน เป็นหมู่บ้านหัตถกรรม เช่น ที่อำเภอเมือง หมู่บ้านศรีปิ่นคร้ว หมู่บ้านวัวลาย ทำเครื่องเงิน เครื่องเงิน อำเภอหางดง หมู่บ้านเหมืองกุงทำเครื่องปั้นดินเผา หมู่บ้านถวายทำผลิตภัณฑ์เลียนแบบของเก่า หมู่บ้านกวนหนากั่วทำเครื่องปั้นดินเผา อำเภอสารภี หมู่บ้านป่าบางทำเครื่องจักสาน อำเภอสันกำแพง หมู่บ้านต้นเปา ทำกระดาษสา หมู่บ้านบ่อสร้าง ทำร่ม พัด ไม้แกะสลัก เป็นต้น



งานเทศกาลประเพณี เป็นส่วนหนึ่งของขนบธรรมเนียมประเพณีและวิถีชีวิตของแต่ละท้องถิ่น ที่ปฏิบัติสืบต่อกันมานับแต่อดีตจนถึงปัจจุบัน ซึ่งนอกจากจะเป็นการสืบสานวัฒนธรรมของชาติแล้ว ยังเป็นสิ่งดึงดูดให้นักท่องเที่ยวเดินทางมาชมหรือเข้าร่วมกิจกรรมงานเทศกาลต่าง ๆ ด้วย อาทิเช่น

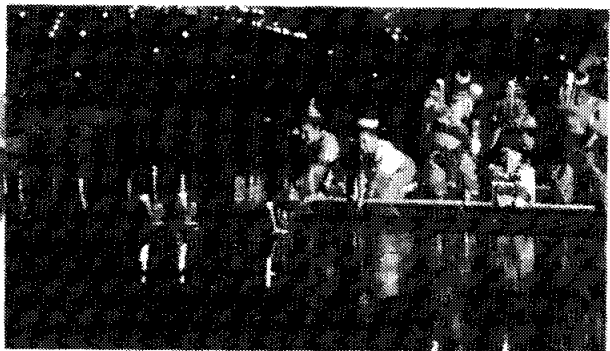
งานพระราชพิธีถวายผ้าพระกฐิน ณ วัดอรุณราชวราราม พระมหากษัตริย์จะเสด็จพระราชดำเนินโดยกระบวนพยุหยาตราชลมารค ประกอบด้วยเรือพระราชพิธีที่งดงามด้วยศิลปะนาวาสถาปัตยกรรม ศิลปะจิตรกรรมและศิลปะปฏิมากรรม เป็นที่รู้จักกันทั่วโลกคือเรือพระที่นั่งสุพรรณหงส์ เรือพระที่นั่งอนันตนาคราช เรือพระที่นั่งอนนทชาตีกุญชค์ และกระบวนเรือต่างๆ รวมทั้งการแห่เรือในระหว่างเคลื่อนกระบวนพยุหยาตราถือเป็นงานพระราชพิธีที่ยิ่งใหญ่ที่สุด จะจัดเนื่องในโอกาสเฉลิมฉลองวาระสำคัญ ๆ เท่านั้น ซึ่งนอกจากประชาชนคนไทยจะได้ชื่นชมแล้ว ยังมีนักท่องเที่ยวต่างชาติทั่วโลก เดินทางมาชมเป็นจำนวนมาก งานพระราชพิธีถวายผ้าพระกฐินได้สะท้อนให้เห็นว่าประเทศไทยยึดมั่นในสถาบันพระมหากษัตริย์ มีพุทธศาสนาเป็นศาสนาประจำชาติ มีความเจริญทางวัฒนธรรมและศิลปกรรม รวมทั้งมีวิถีชีวิตที่ผูกพันกับสายน้ำตลอดมานับแต่ครั้งสุโขทัย ราชธานีแห่งแรก



งานประเพณีสงกรานต์ งานเฉลิมฉลองวันขึ้นปีใหม่ของไทยทางสุริยคติ แต่โบราณ ได้แก่วันที่ 13 เมษายนของทุกปี กิจกรรมงานประเพณี คือการประกอบ การบุญการกุศล ทำบุญเลี้ยงพระฟังธรรม สรงน้ำพระ รดน้ำดำหัวผู้ใหญ่ และการละเล่นรื่นเริงต่าง ๆ โดยเฉพาะการเล่นรดน้ำซึ่งเป็นที่สนุกสนาน ทั้งประชาชนใน ท้องถิ่นและนักท่องเที่ยว เมื่อถึงเทศกาลงานประเพณีสงกรานต์ นักท่องเที่ยวจะนิยมเดิน ทางไปที่จังหวัดภาคเหนือ โดยเฉพาะจังหวัดเชียงใหม่

งานเทศกาลยี่เป็งและงานลอยกระทงเผาเทียนเล่นไฟ ล้วนเป็นงาน ประเพณีที่จัดขึ้นในช่วงวันเพ็ญเดือนสิบสองที่พระจันทร์เต็มดวงสวยงาม น้ำเอ่อเต็มเปี่ยม ผิ่งแม่น้ำ เชื่อว่าเพื่อเป็นการบูชารอยพระพุทธรูปที่ประทับไว้ริมฝั่งแม่น้ำนันทมาหนที ณ ชมพูทวีป บูชาและขอขมาพระแม่คงคา หรือเป็นการสะเดาะเคราะห์ หากเป็นงาน เทศกาลยี่เป็งที่จังหวัดเชียงใหม่ นอกจากจะมีการลอยกระทงไปตามน้ำแล้ว ยังมีการ ปลอ่ยโคมลอยขึ้นฟ้าเพื่อบูชาพระธาตุจุฬามณีบนสวรรค์ ส่วนงานลอยกระทงเผาเทียน เล่นไฟ จังหวัดสุโขทัย ลักษณะงานและกิจกรรมจะแสดงให้เห็นถึงบรรยากาศของกรุง สุโขทัยเมื่อ 700 ปีก่อน

นอกจากนี้ยังมีงานเทศกาลประเพณีต่าง ๆ ที่น่าสนใจ ได้แก่งานเจ้าพ่อ เจ้าแม่ที่ปากน้ำโพ งานอยุธยารดกโลก งานศิลปะซีพบางโทร งานสัปดาห์สะพานข้าม แม่น้ำแคว งานแห่เทียนพรรษา งานไหลเรือไฟ งานบุญบั้งไฟ งานแห่ผีตาโชน งาน เดือนสิบ งานเทศกาลกินเจ งานชักพระทอดผ้าป่า เป็นต้น



ทรัพยากรท่องเที่ยวเกี่ยวข้องกับสิ่งแวดล้อมทั้งทางธรรมชาติและศิลปวัฒนธรรม การอนุรักษ์ทรัพยากรท่องเที่ยวกระทำได้ด้วยการอนุรักษ์ทรัพยากรธรรมชาติและศิลปวัฒนธรรม ดังนี้

แนวทางการอนุรักษ์ทรัพยากรธรรมชาติ

(1) หลีกเลี่ยงการใช้ทรัพยากรธรรมชาติ ที่จะมีผลกระทบอันเป็นการทำลายภาวะสมดุลของระบบนิเวศน์ หากมีความจำเป็นที่หลีกเลี่ยงไม่ได้เพื่อเหตุผลทางเศรษฐกิจและสังคม จะต้องเป็นไปเพื่อให้ได้มาซึ่งประโยชน์สูงสุดและกระทบต่อสภาพแวดล้อมทางธรรมชาติน้อยที่สุด

(2) ปรับปรุงแก้ไขกฎหมาย พระราชบัญญัติที่เกี่ยวข้อง รวมทั้งระเบียบปฏิบัติและเงื่อนไขต่าง ๆ ให้สอดคล้องและมีประสิทธิภาพในการอนุรักษ์ธรรมชาติ

(3) ส่งเสริมการศึกษา ค้นคว้า วิจัย ในการที่จะผลิตและใช้ทรัพยากรอย่างมีประสิทธิภาพและให้มีใช้อย่างพอเพียง

(4) สนับสนุนให้องค์การอาสาสมัครต่าง ๆ ร่วมมือในการอนุรักษ์ธรรมชาติ โดยประสานงานกับหน่วยงานของรัฐในการดำเนินงานเพื่ออนุรักษ์ธรรมชาติ

(5) ให้การศึกษาแก่ประชาชน เพื่อให้เข้าใจถึงความสำคัญในการรักษาความสมดุลตามธรรมชาติ อาจเป็นการศึกษาทั้งในระบบและนอกระบบ ทั้งนี้ต้องคำนึงถึงกลุ่มบุคคลที่แตกต่างทั้งถิ่นฐาน วัย และคุณวุฒิ

แนวทางการอนุรักษ์ทรัพยากรศิลปวัฒนธรรม

(1) เร่งรัดและกระตุ้นให้หน่วยงานของรัฐและประชาชนเอาใจใส่ควบคุมดูแล และอนุรักษ์สิ่งแวดล้อมศิลปกรรมอย่างถูกต้องเหมาะสม

(2) แก้ไขปรับปรุงกฎหมายให้สอดคล้องและได้ผลในทางปฏิบัติอย่างแท้จริง

(3) ป้องกันมิให้การพัฒนาเศรษฐกิจและสังคมเป็นไปในทางที่จะก่อให้เกิดความเสียหายต่อสิ่งแวดล้อมศิลปกรรม

(4) เสริมสร้างความรู้ความเข้าใจให้แก่บุคลากรในท้องถิ่น เพื่อทำหน้าที่รับผิดชอบร่วมกันในการคุ้มครองและรักษาสภาพแวดล้อมที่ดีให้แก่แหล่งศิลปกรรมของชาติ

(5) ส่งเสริมให้มีการอบรมและสร้างสามัญสำนึกให้ประชาชน
เกิดความรู้สึกหวงแหน และเห็นคุณค่าของศิลปกรรมและสิ่งแวดล้อมที่มีส่วนเกี่ยวข้องกับ
ศิลปกรรม

(6) พัฒนาการอนุรักษ์มรดกทางวัฒนธรรมให้เกิดประโยชน์สูงสุด
ทางด้านเศรษฐกิจและสังคม ตามแผนพัฒนาการอนุรักษ์สิ่งแวดล้อม

เชิงอรรถ

¹ การท่องเที่ยวแห่งประเทศไทย, กองวิชาการและฝึกอบรม. อุตสาหกรรมท่องเที่ยว. เอกสารเผยแพร่. น. 6

² การท่องเที่ยวแห่งประเทศไทยและสถาบันวิจัยวิทยาศาสตร์และเทคโนโลยีแห่งประเทศไทย. เอกสารประกอบการประชุมระดมความคิดเห็นครั้งที่ 2. โครงการดำเนินการเพื่อกำหนดนโยบายการท่องเที่ยวเพื่อรักษาระบบนิเวศ (ECOTOURISM) วันที่ 23 มิถุนายน 2540. น 13

³ การท่องเที่ยวแห่งประเทศไทย, อนุสาร อ.ส.ท. คู่มือท่องเที่ยวธรรมชาติ "เดินป่า - ชมพรรณไม้" "เที่ยวน้ำตก" "เที่ยวหมู่เกาะ" "ดำน้ำ" ปีท่องเที่ยวไทย 2541-2542.

⁴ การท่องเที่ยวแห่งประเทศไทย, อนุสาร อ.ส.ท.คู่มือท่องเที่ยว "โบราณคดีสัญจร" "วัฒนธรรมสัญจร" "จักรยานเกาะรัตนโกสินทร์" ปีท่องเที่ยวไทย 2541-2542.