

## บทที่ 4

### ทศวรรษแห่งความแตกแยก (ค.ศ. 1927-1937)

รัฐบาลแห่งชาติของจีนภายใต้การนำของเซียง ไค-เชค เข้มแข็งอย่างมากในช่วงปี ค.ศ. 1927-1937 รวมเป็นเวลา 10 ปีด้วยกัน อย่างไรก็ตาม ภายใต้อำนาจของรัฐบาลกลางก็ยังคงอยู่แค่เพียงในเมืองหลวง ไม่ขยายตัวออกไปยังบริเวณรอบ ๆ เมืองได้ ทั้งนี้เพราะปัญหาภายใน กล่าวให้ตรง ๆ ก็คือ ในขณะที่ทหารของรัฐบาลสามารถกำจัดแนวร่วมต่าง ๆ ของพรรคคอมมิวนิสต์ได้ แต่ไม่สามารถกวาดล้างผู้ที่เลื่อมใสในลัทธิคอมมิวนิสต์ให้สิ้นซากลงได้ การต่อสู้กันระหว่างพรรคก๊กมินตั๋งกับพรรคซีซีพีจึงดำเนินอย่างต่อเนื่องจนถึงปี ค.ศ. 1937 เมื่อ เซียงตัดสินใจเข้าร่วม เป็นพันธมิตรกับพรรคคอมมิวนิสต์อีก เป็นครั้งที่ 2 โดยมีจุดประสงค์เพื่อร่วมกันต่อต้านการรุกรานทางทหารจากกองทัพจักรวรรดินิยมญี่ปุ่น

#### รัฐบาลก๊กมินตั๋งที่นานกิง

หลังจากแยกตัวกับพรรคคอมมิวนิสต์แล้ว เซียงหันมาถือฟื้นฟูนโยบายการรวมประเทศที่เคยมีอุปสรรคไปแล้วครั้งหนึ่งทันที จากเมืองนานกิง เมืองอันอุดมสมบูรณ์มากที่สุดแห่งหนึ่งบนลุ่มแม่น้ำแยงซี ที่เขายกฐานะขึ้น เป็นเมืองหลวงของรัฐบาลก๊กมินตั๋งในวันที่ 18 เมษายน ค.ศ. 1927<sup>1</sup> อิทธิพลของเซียงก็ขยายตัวอย่างรวดเร็วสู่ดินแดนทางภาคเหนือ และในที่สุดในปี ค.ศ. 1928 กรุงปักกิ่งก็ตกเป็นของเซียงโดยเรียกชื่อใหม่ว่ากรุงเป่ย์มิง จากนั้นก็รุกเรื่อยเข้าไปสู่ดินแดนของขุนศึกทางภาคเหนือไกลไปถึงแมนจูเรีย อันเป็นดินแดนภายใต้การปกครองของขุนศึกจาง ซือ-เหลียง<sup>2</sup> ผู้มีความหวาดกลัวต่อกองกำลังญี่ปุ่น จึงเปลี่ยนท่าทีจากต่อต้านเซียงมาเป็นการให้ความร่วมมือ อย่างไรก็ตาม แม้เซียงจะทำการรบ

<sup>1</sup>Hsu, *op.cit.*, p. 620.

<sup>2</sup>*Ibid.*, p. 623.

<sup>2</sup>*Ibid.*, p. 623.

อย่างหนักกับขุนศึกคนอื่น ๆ<sup>1</sup> ในช่วง 10 ปีต่อมา และการรบแต่ละครั้งฝ่ายเซียงเป็นฝ่ายได้รับชัยชนะ แต่เซียงก็ไม่สามารถล้มล้างลัทธิขุนศึกให้หมดไปจากแผ่นดินได้ และในบางครั้งถึงกับต้องยอมรับอำนาจอียิปโตย หรือรับเข้ามาเป็นสมิครพรรคพวก โดยมีข้อแม้ว่า พวกเขาต้องยอมรับว่านานกิง เป็นเมืองหลวงของประเทศจีน ด้วยเหตุนี้เองกองทัพของเซียงที่เข้ายึดกรุงปักกิ่งในปี ค.ศ. 1928 ส่วนใหญ่จึงประกอบไปด้วยกองกำลังของพวกขุนศึกที่เป็นพันธมิตร<sup>2</sup> โดยที่กองกำลังนั้นยังคงรักษาโครงสร้างเดิมของการบังคับบัญชาไว้ และอาจก่อการปฏิวัติได้ทุกเมื่อ ในบรรดาขุนศึกเหล่านั้นมีคนหนึ่งชื่อ เย็น ซี-ซาน<sup>3</sup> ผู้เป็นขุนศึกแห่งมณฑลชานซี อาจยกเป็นอุทาหรณ์ในเรื่องนี้ได้ เย็นเข้าร่วมกับเซียงในสมัยที่เซียงเดินทัพขึ้นปราบดินแดนทางภาคเหนือ และตามความเป็นจริงแล้ว การยึดเมืองปักกิ่งได้ในปี ค.ศ. 1928 ก็เป็นฝีมือของกองกำลังภายใต้การนำของเย็นเอง ต่อมาไม่นาน เย็นร่วมกับขุนศึกคนอื่น ๆ ก่อการกบฏ แต่ก็ถูกเซียงปราบได้อย่างรวดเร็ว อย่างไรก็ตาม กองทัพเซียงไม่มีอำนาจควบคุมมณฑลชานซีไว้ได้ และต่อมาไม่นาน เย็นก็หวนคืนสู่อำนาจปกครองมณฑลชานซีต่อมา

ความสงสัยในเรื่องความจงรักภักดีไม่ใช่ว่า เกิดขึ้นแก่บรรดาขุนศึกที่เข้าร่วมกับกองทัพเซียงเท่านั้น ยังเกิดขึ้นในกลุ่มผู้นำทางทหารของกองทัพก๊กมินตั๋งอีกด้วย บรรดานายพลของกองทัพเหล่านี้มักจะฉวยโอกาสตั้งตนเป็นขุนศึกทันที เมื่อกองทัพใหญ่ของรัฐบาลเคลื่อนทัพจากไป ที่เห็นได้ก็มียานพลคนหนึ่งแห่งมณฑลกวางตุ้ง<sup>4</sup> (หลี่ สู่-เจิน) อันเป็นศูนย์กลางการบัญชาการของพรรคตั้งแต่นั้นปี ค.ศ. 1926 เป็นต้นมา แยกตัวออกจากเซียงทันทีที่กองทัพเคลื่อนกำลังขึ้นเหนือ อีกคนหนึ่งประกาศสงครามกับเซียงในปี ค.ศ. 1936<sup>5</sup>

---

<sup>1</sup>Ibid., pp. 633-636.

<sup>2</sup>Ch'i, *op.cit.*, pp. 200-201.

<sup>3</sup>Ibid., p. 177.

<sup>4</sup>R.S. Gupte, *History of Modern China*, (New Delhi, 1981) p. 128.

<sup>5</sup>Ibid., pp. 241-243.



ภาพที่ 54 เชียง ไค-เซค กับ เย็น ซี-ชาน

ด้วยเหตุนี้เอง จึงอาจกล่าวได้ว่า ในขณะที่เชียงพยายามสร้างรัฐบาลแห่งชาติเหมือนอย่าง  
ที่หยวน เคยกกระทำมาแล้วครั้งหนึ่งก่อนที่จะถึงแก่กรรมไปในปี ค.ศ. 1916 อีกทั้งพยายาม  
ขจัดลัทธิขุนศึกให้หมดสิ้นไปทุกครั้งทีโอกาสอำนวย แต่ก็ยังมีอีกหลายสิ่งหลายอย่างที่ เชียง  
ยังกระทำไม่สำเร็จดังที่หวังไว้

นั่นคือพิจารณาจากศูนย์กลางอำนาจของ เชียงซึ่งอยู่ทางภาคกลางของประเทศ หรือ  
อีกนัยหนึ่งคือทางส่วนล่างของกลุ่มแม่น้ำแยงซี พื้นที่ที่จัดว่าเป็นแหล่งที่อุดมสมบูรณ์และมี  
ประชากรอยู่หนาแน่นมากที่สุดของประเทศ การมีฐานอำนาจอยู่ในพื้นที่จึงทำให้ เชียงมีอิทธิพล  
เหนือขุนนางท้องถิ่นได้ง่าย ซึ่งก็ได้เพียงเท่านั้นเอง แต่ในส่วนรวมแล้ว เชียงยังไม่อาจครอบ  
ครองพื้นที่ทั้งหมดของประเทศได้ ดูในปี ค.ศ. 1936 พื้นที่ทั้งหมดที่ตกอยู่ภายใต้อิทธิพลของ  
ก๊กมินตั๋งมีประชากรรวมกันแล้วประมาณ 2 ใน 3 ของประชากรทั้งหมด แต่คิดเป็นพื้นที่แล้ว  
ประมาณ 1 ใน 4 ของพื้นที่ของประเทศทั้งหมดเท่านั้น ด้วยเหตุนี้ภาวการณ์ที่ เชียง เรียก เก็บ  
มาจากขุนนางท้องถิ่นจึงไม่มากพอต่อค่าใช้จ่ายของกองทัพได้

อีกประการหนึ่ง อิทธิพลของ เชียงส่วนใหญ่จำกัดอยู่ตามเมืองใหญ่ ๆ และศูนย์  
กลางคมนาคมของประเทศ แต่ตามมณฑลที่ห่างไกลและที่ไม่มีคู่แข่งทางการเมือง พรรค  
ก๊กมินตั๋งหาได้ฉวยโอกาสแทรกซึม เข้าไปยังกลุ่มนักปกครอง ระดับล่างแม้แต่น้อย  
หากแต่จะมุ่งไปที่การสร้างสัมพันธ์กับผู้นำท้องถิ่นทำให้เกิดช่องว่างและไม่อาจสื่อสารกัน  
ระหว่างผู้นำระดับสูงกับข้าราชการระดับล่างได้อย่างมีประสิทธิภาพ ดังที่เคยเกิดขึ้นมาแล้ว  
ครั้งหนึ่งในปลาย ๆ สมัยราชวงศ์ชิง<sup>1</sup>

กล่าวโดยทั่วไป เชียงกำหนดนโยบายการพัฒนาประเทศเหมือนดั่งกับบรรดา  
ผู้นำชาตินิยมรุ่นใหม่ที่ทั้งหลาย นั่นคือ ส่งเสริมความเจริญทางด้านอุตสาหกรรม สร้างถนน

---

<sup>1</sup>John K. Fairbank and Edwin O. Reischauer, China: Tradition and Transformation, (Sydney, 1973) p. 455.

หนทาง ดึงองค์การไปรษณีย์โทรเลข และสร้างทางรถไฟ ฯลฯ เจริญความเมืองกับ  
ตะวันตก ประสบความสำเร็จในการเรียกร้องสิทธิด้านการจัดเก็บภาษีศุลกากรคืน รวมทั้ง  
เขตอิทธิพลจากตะวันตก และเริ่มเจรจายกเลิกสิทธิสภาพนอกอาณาเขต ซึ่งมาสำเร็จใน  
ช่วงปีแรก ๆ ของทศวรรษที่ 1940 แต่สำหรับผลงานทางด้านการเมืองภายในประเทศ  
ของ เชียง ความอ่อนแอไร้อำนาจบังคับบัญชาที่แท้จริง หรือความพยายามที่จะลดอำนาจ  
บรรดาแม่ทัพนายกอง เพื่อไม่ให้มีอิทธิพลทำลายอำนาจ เชียงได้ ทำให้กองทัพของ เชียงอ่อนแอ  
ทั้งนี้รวมทั้งการที่ เชียงต้องยอมรับอำนาจของขุนศึกบางคน หรือไม่ก็ยอม เจริญเป็นพันธมิตร  
ร่วม พฤติกรรม เช่นนี้ทำให้ฐานะของ เชียงในสายตาของชาวจีนทั่วไปว่าไม่แตกต่างไปจาก  
บรรดาขุนศึกทั้งหลายที่มีอยู่แม้แต่น้อย<sup>1</sup>

อย่างไรก็ดี แม้ เชียงจะไม่ประสบความสำเร็จนำจีนให้เป็นรัฐประชาชาติได้  
อย่างน้อย เขาก็ประสบความสำเร็จในการสร้าง เมืองนานกิงให้ เป็นจุดศูนย์รวมทางการเมือง  
และจากจุดนี้เองที่ความเป็นรัฐประชาชาติ เริ่มก่อกำเนิดขึ้น

ในขณะที่พรรคก๊กมินตั๋งให้คำมั่นสัญญาแก่ประชาชนว่า ในอนาคตข้างหน้าพรรค  
จะสามารถสถาปนาระบอบประชาธิปไตยได้สำเร็จก็ตาม แต่สำหรับประชาชนชาวจีนโดย  
ทั่วไปแล้วมีน้อยคนนักที่เข้าใจในความหมายของคำว่าประชาธิปไตยอย่างแท้จริง รวมทั้ง  
ไม่สนใจมากนักถ้าผู้ปกครองของเขาจะ เป็นเผด็จการหรือไม่ เชียงเองในส่วนตัวแล้วก็ไม่  
ค่อยจะเลื่อมใสในระบอบดังกล่าวเช่นกัน ความคิดทางการเมืองของเขาส่วนหนึ่งโน้มเอียง  
ไปทางลัทธิขงจื้อ<sup>2</sup> บ่อยครั้งที่ เชียงได้แสดงถึงแนวโน้มดังกล่าว เมื่อ เขาพยายามรื้อฟื้นให้มี

---

<sup>1</sup>Theodore H. White and Annalee Jacoby, "Thunder Out of China", in Republican China, 1911-1949, ed. by Franz Schurmann and Orville Schell, (New York, 1977), p. 137.

<sup>2</sup>Gupte, op.cit., p. 125.

การเรียนการสอนลัทธิดังกล่าวแก่ชาวจีนโดยทั่ว ๆ ไป ความคิดของเขาอีกส่วนหนึ่งนิยม  
เผด็จการฟาสซิสต์<sup>1</sup> ความคิดส่วนนี้ได้รับมาจากบรรดานักการทหารชาว เยอรมันที่เขา  
นำเข้ามารับราชการในกองทัพในฐานะที่ปรึกษาทางทหาร ที่สำคัญคือ เขาเชื่อว่า "ผู้นำที่  
เข้มแข็งเพียงคนเดียวก็เพียงพอต่อการสร้างชาติ" อีกครั้งหนึ่ง เชียง เคยกล่าวว่า  
"ข้าพเจ้าเชื่อว่า ถ้าสังคมชาตินำที่เข้มแข็งและประชาชนที่เชื่อฟัง เราจะไม่มีทางสร้าง  
ชาติ อีกทั้งเราจะไม่พบความสำเร็จในการปฏิวัติได้" นอกจากนี้สมาชิกในองค์การของ  
เขายังแต่งกายด้วย เสื้อเชิ้ตสีน้ำเงิน เลียนแบบ เสื้อเชิ้ตดำขององค์การฟาสซิสต์ของฮังการี  
เสื้อเชิ้ตสีน้ำตาลขององค์การนาซีของเยอรมัน และเชิ้ตเขียวของเผด็จการบราซิลในสมัย  
วารกัส เชียงคิดเสมอว่าประชาชนที่คั่นนั้นคือผู้ที่แสดงออกซึ่งความจงรักภักดีอย่างสม่าเสมอ  
และต้องไม่แสดงข้อสงสัยใด ๆ ในคำสั่งของรัฐบาล อีกทั้งต้องไม่แสดงความรู้สึกที่เป็น  
ปฏิปักษ์กับรัฐบาลในปัญหาเพื่อความมั่นคงของส่วนรวม<sup>2</sup>

ปัญหาร้ายแรงที่เชียงกำลังเผชิญอยู่อีกประการหนึ่งก็คือ การเป็นเผด็จการของ  
เขาทำให้เขาถูกตัดขาดออกจากมวลชน ที่มีทั้งผู้ที่นิยมในระบอบประชาธิปไตยตามแบบอย่าง  
ของตะวันตก พวกหัวเก่าที่ยังคงเลื่อมใสในคำสั่งสอนของขงจื้อ หรือผู้ที่มีความคิดในระบอบ  
เผด็จการฟาสซิสต์เช่นเดียวกับ เชียง<sup>3</sup> และแม้แต่ผู้ได้บังคับบัญชาของเขาเอง<sup>4</sup> จะมีก็แต่

---

<sup>1</sup>Ibid., pp. 140-148. และ จอห์น เค แฟร์แบงก์ และอื่น ๆ เอเชีย  
ตะวันออกยุคใหม่, เล่ม 3, หน้า 873-880.

<sup>2</sup>Theodore H. White and Annalee Jacoby, "Chiang Kai-Shek",  
in China Yesterday and Today, ed. by Molly Joel Coye and Jon  
Livingston, (Des Plaines, 1975) pp. 223-225 และ พาย,  
อ้างแล้ว, หน้า 170-176.

<sup>3</sup>Hsu., op.cit., p. 637. และ Harrison, op.cit., pp. 149-150.

<sup>4</sup>พาย, อ้างแล้ว, หน้า 170.

สมาชิกชนชั้นสองรุ่นใหม่บางคนที่เข้าใจและให้ความสำคัญของการเป็นรัฐประชาชาติ แต่ก็เป็นที่น่าเสียดายที่จำนวนมีเพียงเล็กน้อย ไม่มากพอที่จะรวมตัวกันเพื่อจัดตั้งรัฐบาลแห่งชาติที่มีประสิทธิภาพได้ ส่วนพวกชาวไร่ชาวนาที่เป็นพลเมืองส่วนใหญ่ของประเทศ บุคคลเหล่านี้ยังขาดสำนักทางการเมือง ขาดการติดต่อจากพรรค<sup>1</sup> และอาจไม่รู้ด้วยว่ามีรัฐบาลที่กำลังปกครองพวกเขาอยู่ นอกจากนี้ ในหน่วยงานที่เป็นเครื่องมือในการปกครองโดยตรงของเขียง ก็ไร้ประสิทธิภาพ ขาดบุคคลที่มีความรู้ความสามารถที่จะออกทำงาน เผยแพร่ความคิดและอุดมการณ์ของพรรคให้กว้างขวางออกไปทั่วประเทศ ผลงานของเขาแสดงให้เห็นได้ในช่วงปี ค.ศ. 1930-1935 ในการจัดตั้งสาขาของพรรคในชนบทสำเร็จลุล่วงเพียง 20% ของเป้าหมายที่ตั้งไว้ พวกชนชั้นนักปกครองและพวกขุนศึก ขาดจิตสำนึกของการอยู่ร่วมกัน ต่างรุ่นอยู่กับการช่วงชิงอำนาจทั้งการ เมืองและ เศรษฐกิจ หรือไม่กี่ตั้งเป็น ก็เป็น เหล่ากันแสวงหาผลประโยชน์ใส่ตนมากกว่าที่จะคำนึงถึงผลประโยชน์ของประเทศชาติ ในฐานะส่วนรวม<sup>2</sup>

เขียงโค เซค ทราบได้ถึงมูลเหตุแห่งความหย่อนยาน ในอุดมการณ์ของพรรคของเหล่าสมาชิกและการช่วงชิงอำนาจที่เริ่มปรากฏให้เห็นตั้งแต่ปี ค.ศ. 1927 เป็นต้นมา<sup>3</sup> ถึงกับ เคยให้ข้อสังเกตไว้ว่า "... นอกจากจะไม่มีหน่วยงานใดของพรรคที่ทำงาน เพื่อความกินดีอยู่ดีของประชาชนแล้ว ยังพบว่าหน่วยงานทั้งหมดล้วนแล้วแต่ทำความคิดอย่าง เดียวกัน คือการฉ้อราษฎร์บังหลวง ดิดสินบน และแย่งชิงตำแหน่งกัน" นอกจากนี้การแตกความสามัคคีกันระหว่างพรรคก๊กมินตั๋งกับพรรคคอมมิวนิสต์ มีส่วนช่วยทำให้อุดมการณ์ของการปฏิวัติ เสื่อมลงรวมทั้งผลงานที่เป็นรูปธรรมด้วย โดยเฉพาะเมื่อมีการขับไล่สมาชิกพรรคก๊กมินตั๋งส่วนหนึ่งที่มีบทบาทสำคัญและประสบความสำเร็จ ในการจัดตั้งมวลชนออกจากการ เป็นสมาชิกพรรคในมี

---

<sup>1</sup>Harrison, op.cit., pp. 144-145.

<sup>2</sup>Ibid., pp. 145-149.

<sup>3</sup>Gupte. op.cit., pp. 128-129.

ค.ศ. 1927 และอีกครั้งในปี ค.ศ. 1928 ในข้อหาที่ว่าวิธีการของคอมมิวนิสต์เข้ามาใช้ กลุ่มที่รอดพ้นความผิดไปได้ก็หาไม่มีความสุขไม่ ข้อหาที่ยังติดตามมาก็คือผู้ฝึกฝนในลัทธิคอมมิวนิสต์ เมื่อความตั้งใจที่จะช่วยชาติถูกมองว่าเป็นแนวร่วมของคอมมิวนิสต์ ทำให้ผู้ปฏิบัติงานหมดกำลังใจ ซึ่งต่อมาก็มักจะถูกขับไล่ออกจากพรรคเช่นกัน ผลร้ายจึงตกแก่ก๊กมินตั๋ง เพราะชาดผู้ทำงาน ถูกโคตเคี้ยว และตัดขาดออกจากมวลชนของประเทศ

ในขณะที่เดียวกัน สมาชิกของพรรคเพิ่มขึ้น ส่วนใหญ่เป็นชนชั้นสูงในพื้นที่อิทธิพลของขุนศึก ที่เข้าเป็นสมาชิกด้วยความสมัครใจ หรือไม่ก็เข้ามาภายหลังที่ห้ายแพ่ต่อกองทัพของรัฐบาลกลางแล้ว ด้วยความหวังว่าการเข้าร่วมกับพรรคก๊กมินตั๋งจะเป็นผลดีต่อตน เพราะได้เล็งเห็นแล้วว่าพรรคก๊กมินตั๋งจะต้องได้ปกครองประเทศจีนอย่างแน่นอน บุคคลเหล่านี้ไม่ว่าจะเป็นอดีตข้าราชการชั้นผู้ใหญ่ในรัฐบาลของขุนศึกหรือตัวขุนศึกเอง มักจะได้รับแต่งตั้งให้ดำรงตำแหน่งสูง ๆ ในรัฐบาลกลาง การแต่งตั้งถือได้ว่าเป็นนโยบายหลักของ เชียง เพราะ เชียงมองเห็นถึงความจำเป็น และความเป็นระเบียบเรียบร้อยของพื้นที่ที่ได้มาใหม่ แต่จากการรับบุคคล เข้าเป็นสมาชิกของพรรคโดยไม่มีการศึกษาถึงภูมิหลัง ไม่มี การปลูกฝังอุดมการณ์ของพรรค และรวมทั้งการให้อิสระในการดำรงชีวิตดัง เช่นที่ เคยปฏิบัติกันในสมัยขุนศึก ผลก็คือ สมาชิกของพรรคเพิ่มจำนวนขึ้น แต่สมาชิกนั้น ๆ หาไม่คุณภาพไม่ และทุกคนต่างก็ทำงานกัน เพื่อความสำเร็จของตนเองมากกว่าที่จะให้แก่พรรค

ในอดีตกาล การก้าวขึ้นสู่อำนาจของราชวงศ์ใหม่ก็มักจะมีปรากฏการณ์ที่เห็นกันจนชินตา นั่นก็คือ คำสั่งจากรัฐบาลกลางห้ามไม่ให้ผู้หนึ่งผู้ใดยึดถือที่ดินมาก เกินความจำเป็น เหตุผลก็คือ เพื่อความมีประสิทธิภาพในการ เก็บภาษีที่ดิน อีกทั้ง เพื่อ เป็นการแบ่งเบาภาระการเสียภาษี ของชาวไร่ชาวนารายย่อย แต่ในสมัยที่ เชียงก้าวขึ้นสู่อำนาจ สถานการณ์กลับตรงกันข้าม ในการสำรวจครั้งหนึ่งพบว่า ได้มีการ เพิ่มจำนวนของผู้ยึดถือที่ดินรายใหญ่ๆ แม้จะไม่มากนักก็ตาม แต่บรรดาผู้ยึดถือที่ดิน เหล่านี้ใช้อิทธิพลเท่าที่มีอยู่หลีกเลี่ยงภาษี ผลร้ายก็ตกอยู่กับรัฐบาลและชาวไร่ชาวนาผู้ยากจนที่ไม่มีสิทธิมี เสียงที่จะ เรียกร้องผลประโยชน์ใด ๆ ได้



เกียงสี : เขตปลดปล่อยของพรรคซีซีพี (ค.ศ. 1927-1934)

หลังการพ่ายแพ้ของพรรคคอมมิวนิสต์ต่อกองทัพของ Chiang ในปี ค.ศ. 1927 แล้วส่งผลให้สมาชิกระดับผู้นำหลายคน<sup>1</sup> พร้อมทั้งปรีกษาชาวรัสเซียจำนวนหนึ่งหลบหนีเข้าป่า บางกลุ่มก็หลบซ่อนตัวอยู่ตาม เมืองใหญ่ เพื่อหนีการจับกุมของฝ่ายบ้านเมือง ในช่วงนี้ เป็นเวลาอีก 4-5 ปีต่อมาที่คอมมิวนิสต์ยุติการโฆษณาชวนเชื่อ เพื่อช่วงชิงมวลชน สาเหตุหนึ่งเกิดมาจากการขาดการสนับสนุนทางการเงิน รวมทั้งความช่วยเหลือจากองค์กรการโคมิินเทอร์น<sup>2</sup> หรือแม้แต่จากผู้นำสูงสุดของพรรคซีซีพี นอกจากนี้ในพื้นที่ที่ตั้งฐานอยู่ไม่ใช่แหล่งของบุคคลชั้นปัญญาชนและพวกกรรมมาชีพ ที่พรรคอาจใช้เป็นฐานในการปลุกกระดมมวลชนได้ ชาวนาในท้องถิ่นเองก็ไม่ค่อยจะเชื่อมั่นในความสำเร็จของพรรคที่ประกอบขึ้นจากกลุ่มคนไม่เพียงกี่คน ไม่มีอาวุธที่จะไปต่อสู้กับรัฐบาล ภาพที่ชาวนาเหล่านั้นมองเห็นก็คือความล้มเหลวและความวุ่นวายเท่านั้น

ในข้อเขียนของ เมาซี้นหนึ่ง<sup>3</sup> ที่เขาเขียนขึ้นภายหลังการพ่ายแพ้ต่อกองทัพทหารก๊กมินตั๋ง ในการก่อการจลาจลที่เมืองชางซา ในมณฑลหูหนานในเดือนกันยายน ค.ศ. 1927 และเป็นเหตุให้เขาต้องหลบหนีขึ้นภูเขา เขาไปดำเนินการต่อสู้ทางชนชั้นอยู่ที่นั่นกล่าวว่า การอยู่อย่างโดดเดี่ยว ขาดฐานสนับสนุนทางการเมืองจากคนในพื้นที่ ประกอบกับการถูกตามล่าจากพรรคก๊กมินตั๋ง ทำให้เขาจำเป็นต้องจัดกองทัพป่า ขึ้นมากองหนึ่ง ด้วยการรวบรวมและ

---

<sup>1</sup> เพน, อ้างแล้ว, หน้า 251-253. และ Hsu, op.cit., p. 651.

<sup>2</sup>Hsu. Ibid., p.621 และ Gupte, op.cit., pp.151-152.

<sup>3</sup>Mao Tse-tung, "The Struggle in the Ching Kang Mountains", in Essential Works of Chinese Communism. pp. 65-71.



ภาคใต้ของมณฑลเกียงสีเกือบทั้งหมด อาณาบริเวณแห่งนี้ต่อมาในวันที่ 7 พฤศจิกายน ค.ศ. 1931 ได้ชื่ออย่างเป็นทางการว่า "สาธารณรัฐโซเวียตของชาวจีน"<sup>1</sup> ซึ่งเรียกโดยทั่ว ๆ ไปว่า "โซเวียตเกียงสี" (คำว่าโซเวียตในที่นี้ หมายถึง พื้นที่ที่เป็นเขตปลดปล่อยของพรรคซีซีพี รวมความแล้วหมายความว่า เกียงสี เขตปลดปล่อยของพรรคซีซีพี) มีจูเป็นผู้บัญชาการทหารสูงสุด ส่วนเม่าในฐานะผู้บริหารสูงสุด มีหน้าที่ปลุกระดมชาวจีนชาวนา และจัดหาสมาชิกใหม่ เพื่อเป็นฐานต่อสู้ทางการเมืองต่อไป

เมื่อมาถึงขั้นนี้ ผู้นำคอมมิวนิสต์บางคน เริ่มประสมกับปัญหาที่ไม่เคยคาดคิดมาก่อน นั่นคือตามหลักการของลัทธิคอมมิวนิสต์ว่าด้วยการต่อสู้ทางชนชั้น<sup>2</sup> กล่าวไว้ว่า โดยธรรมชาติแล้วคนมั่งมีกับคนยากจนจะเป็นศัตรูกัน ด้วยเหตุนี้ หน้าที่หลักของพรรคซีซีพีก็คือคนยากจนเข้าต่อสู้กับคนมั่งมี เพื่อเป้าหมายสุดท้ายอันได้แก่การทำลายฐานแห่งความมั่งคั่งและเข้าเป็นเจ้าของความมั่งคั่งดังกล่าวเสียเอง แต่เมื่อหันมาดูสภาพสังคมจีน พบว่ามีปัจจัยหลายปัจจัยด้วยกันที่ทำให้ชาวจีนชาวนาต้องทนทุกข์ทรมานอย่างแสนสาหัส นับจากความเสื่อมโทรมทางด้านเศรษฐกิจที่เกิดมาจากความละโมภ เห็นแก่ตัว ตั้งหน้าแต่จะโกงกินของบรรดาผู้นำชั้นสูงหรือความอดอยากโดยปราศจากความช่วยเหลือในยามที่เกิดภัยพิบัติทางธรรมชาติ หรือโรคระบาดอย่างร้ายแรง ไม่มีชาวจีนชาวนาที่ยากจนคนใดพอใจกับชีวิตความเป็นอยู่ที่แสนเช่นเช่นนี้ จะมีก็คนแต่ผู้ที่มีจิตใจไม่ปรกติเท่านั้น ความทุกข์ทรมานทำให้มีการรวมตัวกัน ก่อความวุ่นวายขึ้น<sup>3</sup> ตัวอย่างที่เห็นได้ชัดก็คือการกบฏของกลุ่มไต้ผิง<sup>4</sup> อย่างไรก็ตาม ผู้นำคอมมิวนิสต์จีนผู้ขาดประสบการณ์บางคนก็ทักท้วงเอาไว้ว่า การต่อสู้ครั้งนั้นเป็นการต่อสู้ตามแนวทางของ

<sup>1</sup>Edgar Snow, "Soviet Society", in Republican China, 1911-1949, ed. by Franz Schurmann and Orville Schell, op.cit., pp. 226-235.

<sup>2</sup>ชียอนันต์ สมุทวณิช, ประชาธิปไตย สังคมนิยม คอมมิวนิสต์ กับการเมืองไทย, (กรุงเทพฯ, 2518) หน้า 161-176.

<sup>3</sup>Jean Chesneaux, "The Secret Societies", in China Yesterday and Today, pp. 110-112.

<sup>4</sup>Franz Michael, The Taiping Rebellion, (Seattle, 1966) pp. 21-50.

มาร์กซิสต์ ที่คนยากจนรวมกัน เข้าใจดีขึ้นขั้นผู้มั่งคั่งจะกิน เหมือนหนึ่งว่าเป็นชนชั้นที่เป็น ศัตรูกันและจะต้องทำลายให้หมดสิ้นไป ทั้งนี้เพื่อชีวิตความเป็นอยู่ที่ดีกว่าของพวกเขา และ ก็ด้วยเหตุนี้เองที่คอมมิวนิสต์คิด เอาว่าครั้งนี้ชาวไร่ชาวนาผู้ถูกกดขี่คงจะร่วมมือกับพรรค คอมมิวนิสต์สร้างฐานอำนาจมวลชนทันทีที่โอกาสมาถึง แต่จากความเป็นจริงภาพที่ปรากฏ แก่สายตาของผู้นำพรรคกลับ เป็นตรงกันข้าม นั่นคือไม่มีชาวไร่ชาวนาคนใดที่มีความคิด เช่นนั้น ไม่ว่าจะใน เรื่องการกดขี่จากนายทุน เจ้าของที่ดิน หรือแม้แต่จะ เชื่อว่า ถ้าขจัดนายทุน เจ้า ของที่ดินได้แล้วชีวิตความเป็นอยู่จะดีขึ้น<sup>1</sup>

โครงการที่สำคัญที่ได้รับการสนับสนุนอย่างมากจากชาวไร่ชาวนาเห็นจะไม่มี โครงการใดดี เท่ากับโครงการการปฏิรูปที่ดิน นั่นคือการยึดที่ดินจากคนมั่งมีไปแจกจ่ายให้แก่ คนยากจน<sup>2</sup> (ในระยะแรกยังไม่มีการนำระบบสหกรณ์ของมาร์กซิสต์เข้ามาใช้ทั้งนี้เพราะชาวไร่ ชาวนายังไม่พร้อม) ทั้งนี้มาจากความ เชื่อของพรรคซีซีพี เองที่ว่า การประกอบธุรกิจโดยอาศัย แรงงานผู้อื่น เป็นการไม่ถูกต้อง ท่านเองเดียวกันผู้ใช้แรงงานบนที่นาที่ต้อง เข้ามาแม้ว่าค่าจ้าง ไม่สูงนักก็ เป็นการไม่สมควร เช่นกัน และ เพื่อให้เห็นจริง พรรคซีซีพีได้ทำการจัดแบ่งชนชั้น ชาวไร่ชาวนาในสังคมน่ากว่ากลุ่มใดบ้างที่เอารัดเอาเปรียบหรือถูกเอารัดเอาเปรียบ ซึ่งพอ แบ่งออก เป็นกลุ่มใหญ่ ๆ ได้ดังนี้<sup>3</sup>

<sup>1</sup>ไพบูลย์ วงศ์วานิช, อ้างแล้ว, หน้า 196.

<sup>2</sup>Dick Wilson, The Long March, 1935 : The Epic of Chinese Communism Survival, (New York, 1977) pp. 67-68. และ Franz and Orville, Republican China, p. 205. และ ดูเพิ่มเติม เอ็ดการ์ สโนว์, ดาวแดงเหนือแผ่นดินจีน, แปลโดย แสงระวี, (กรุงเทพ, 226) หน้า 393-411.

<sup>3</sup>เขียน อีระวิทย์, การเมืองการปกครอง, หน้า 46. และ Franz and Orville, Republican China, pp. 227-228.

1. นายทุนเจ้าของที่ดิน ได้แก่ บุคคลผู้ถือกรรมสิทธิ์บนที่ดินและแสวงหา รายได้จากที่ดินนั้นด้วยการให้เช่า หรือจ้างผู้อื่นมาทำงานแทน ทั้งนี้รวมทั้งนายทุน เงินกู้ ดอก เบี้ยสูง ๆ ด้วย
2. ชาวนาร่ำรวย ได้แก่ ผู้เอาโรคเอาเปรียบเพื่อนมนุษย์อีกกลุ่มหนึ่ง แต่ ค่อนข้างน้อยกว่ากลุ่มแรก กลุ่มนี้มีชีวิตอยู่อย่างสุขสบายด้วยการว่าจ้างแรงงานผู้อื่นให้มาทำงาน บนที่นาของตน รวมทั้งการให้กู้ยืมเงิน แต่ที่แตกต่างจากกลุ่มแรก คือกลุ่มนี้ส่วนใหญ่มักจะลง มือลงแรงบนที่นาของตนด้วย
3. ชาวนาระดับกลาง ได้แก่ ชาวนารายย่อย ๆ ที่ลงแรงบนที่นาของตนเอง หรือในบางครั้งบางครั้งโดยเฉพาะในฤดูเก็บเกี่ยวอาจจ้างแรงงานผู้อื่นมาเสริมบ้าง แต่ โดยทั่ว ๆ ไปแล้วชาวนากลุ่มนี้จะไม่มีการเอาโรคเอาเปรียบแรงงานผู้อื่น
4. ชาวนายากจน กลุ่มนี้มีชีวิตความเป็นอยู่ที่ค่อนข้างจะยากลำบาก และถูก เอาโรคเอาเปรียบจากผู้อื่นอยู่เสมอ ที่นาก็ต้องเช่า เงินทุนต้องยืมมาในอัตราดอกเบี้ยที่ค่อนข้างสูง บางครั้งต้องขายแรงงานของตนเองในไร่นาของผู้อื่น เพื่อหารายได้มา เสริมรายจ่าย ในครอบครัว
5. ผู้ใช้แรงงานในภาคเกษตรกรรม กลุ่มนี้เป็นกลุ่มที่ยากจนที่สุด ไม่มีที่นา เป็นของตนเอง ไม่มีแม้แต่ทุนทรัพย์ที่จะเช่าที่นาของผู้อื่นมาเลี้ยงชีพ เลี้ยงครอบครัว เพื่อให้สอดคล้องกับการจัดแบ่งชนชั้นดังกล่าว พรรคซีซีทีได้ประกาศใช้กฎหมายที่ดินฉบับหนึ่ง ในปี ค.ศ. 1930 เรียกว่า "ประมวลกฎหมายที่ดินแห่งสภาปฏิวัติจีน"<sup>1</sup> สาระสำคัญคือการ นำที่ดินที่ใช้ในการเพาะปลูกมาแจกจ่ายอย่างเท่าเทียมกันในระหว่างมวลชนที่อยู่ในภาค เกษตรกรรมทั้งหมด ทั้งนี้ยกเว้นนายทุนเจ้าของที่ดิน พวกปฎักิริยา และครอบครัวของ บุคคลเหล่านั้น ซึ่งมีแต่จะถูกลดปริมาณที่ดินที่ถือกรรมสิทธิ์อยู่ และกลายเป็นผู้ไม่มีที่ดินไปในที่สุด

---

<sup>1</sup>Franz and Orville, Republican China, pp. 208-209.

ด้วยนโยบายดังกล่าวส่งผลให้พรรคซีซีพีได้รับความนิยมมากขึ้นโดยเฉพาะจากกลุ่มชาวไร่ชาวนาที่หวังได้รับการจัดสรรที่ดิน ทำให้จำนวนกำลังในกองทหารป่าอันประกอบด้วยชาวไร่ชาวนาเพิ่มขึ้นอย่างมากโดยเฉพาะในช่วงปี ค.ศ. 1931-1932 เป็นการช่วยทดแทนสมาชิกจากกองโจรที่ไม่ค่อยจะมีอุดมการณ์และหลบหนีทัพออกไป นอกจากชาวไร่ชาวนาแล้วก็ยังมีพวกนายทุนเจ้าของที่ดิน ชาวนาร่ำรวยอีกจำนวนหนึ่งซึ่งที่ต้องการผลประโยชน์ตอบแทน หรือด้วยเหตุผลส่วนตัวอื่น ๆ<sup>1</sup> และรวมทั้งผู้นำท้องถิ่นบางคนที่มีฐานะดี นโยบาย "รู้ทลม เป็นปึก รู้หลัก เป็นทาง" เข้าร่วมกับพรรคโดยเฉพาะในพื้นที่ที่เป็นเขตผลผลิตย่อยของคอมมิวนิสต์ ซึ่งเหตุการณ์อย่างเดียวกันนี้ก็เกิดขึ้น เช่นกันต่อสมาชิกพรรคคอมมิวนิสต์ในพื้นที่อื่น ๆ ที่กองทหารก็มักดึงขยายอิทธิพลเข้าไปถึง ในกรณีของพรรคคอมมิวนิสต์ พื้นที่ที่ได้ข่าวว่ามีนักปลุกระดมมวลชนปรากฏตัวขึ้นในหมู่บ้าน กลุ่มชนกลุ่มแรกๆ ที่มักจะ เสนอหน้าออกมาเป็นคนแรก มารับทราบข้อมูลหรือมา เข้าเป็นสมาชิก ส่วนใหญ่มักจะ ได้แก่ผู้ที่มีความเชื่อมั่นในตนเองสูง มีการศึกษาและฐานะทั้งทางสังคมและการเงินดี คุณสมบัติอันได้เปรียบนี้ทำให้ตนเองมีเวลากับงานทางด้านสังคมและการเมืองได้มาก ด้วยเหตุนี้เองจึงอาจกล่าวได้ว่าผู้เข้าร่วมกับขบวนการบางคน เป็นผู้ที่ร่ำรวยที่สุดของหมู่บ้านและแน่นอนต้องมาจากคนในชนชั้นนายทุนเจ้าของที่ดิน ชาวไร่ชาวนาที่ยากจนบางครั้งก็อาจจะอยากแจ้งแก่พรรคว่า "อย่ารับชายคนนั้น เพราะเขาเป็นนายทุนเจ้าของที่ดิน" แต่สถานการณ์บังคับให้เขาไม่สามารถทำได้ เพราะการร่นวากับผู้มีอำนาจอาจไม่ปลอดภัย อีกประการหนึ่ง ชาวไร่ชาวนาที่ยากจน เหล่านั้นก็ยังไม่แน่ใจว่าระหว่าง "ของเก่า" กับ "ของใหม่" อย่างไรกันจะดีกว่ากัน และไม่มั่นใจว่าถ้าที่ดินตกเป็นของชาวไร่ชาวนาผู้ยากจนแล้ว เศรษฐกิจจะดีขึ้น ด้วยเหตุนี้ ถึงแม้ว่านักปลุกระดมคอมมิวนิสต์จะรู้ว่าผู้สมัครเข้าในขบวนการไม่ใช่ชาวไร่ชาวนาที่ยากจน แต่เขาก็จำเป็นต้องรับไว้ นอกจากนี้ในส่วนตัวนักปลุกระดมมวลชนที่พรรค

---

<sup>1</sup>Wilson, *op.cit.*, p. 68, ดังเช่นกรณีของเบ็ง เต-ฮุย เกิดในครอบครัวชาวนาผู้มั่งคั่ง หนีออกจากบ้านเมื่ออายุ 9 ปี สมัครเข้าเป็นทหารในกองทัพก๊กมินตั๋ง ต่อมาในปี ค.ศ. 1926 ก็วขึ้นสู่ตำแหน่งผู้บังคับกรมทหารกรมหนึ่ง ต่อมาก่อการกบฏและนำทหารของเขากว่า 1,000 คน เข้าร่วมกับเขา เซ-ตุงที่เขาจึงกานชาน

ส่งมา ส่วนหนึ่งก็เป็นคนมาจากชนชั้นที่มั่งมี อย่างเช่น เมา เซ-ดุง<sup>1</sup> เป็นต้น

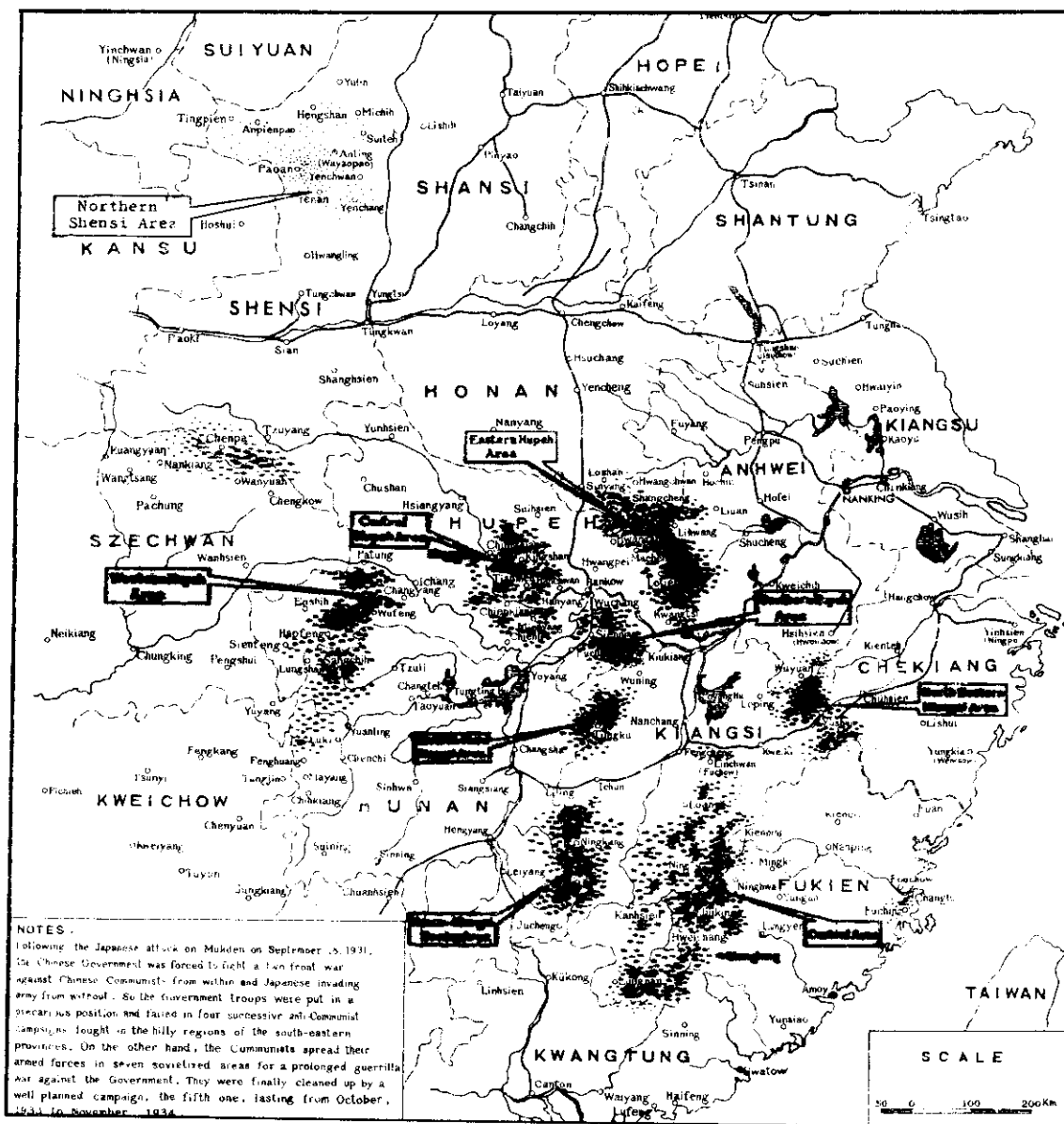
การรับคน เข้าร่วมขบวนการโดยไม่พินิจพิจารณาให้ถี่ถ้วน มีผลต่อนโยบายปฏิรูปที่ดินในช่วงแรก เป็นอย่างมาก เมาเคยตั้งข้อสังเกตไว้ในช่วงปลายปี ค.ศ. 1930 ว่า นโยบายการปฏิรูปล้ม เหลว เกือบทุกแห่ง เพราะแทนที่จะช่วยคนยากจนให้มียี่สิบเท่ากัน การปฏิรูปแต่ละครั้งผู้ได้ประโยชน์กลับ เป็นพวกนายทุนผู้มั่งคั่ง หรือไม่กี่ชวานาระดับกลาง ซึ่งก็มีความจริงที่จะปฏิเสธไม่ได้ ทั้งนี้ เนื่องมาจากอิทธิพลของพวกนายทุน เหล่านั้นในสังคมที่ทำให้เขาได้รับการจัดสรรที่ดินส่วนที่ดี หรือจำนวนมากกว่าเสมอไป

ในการประชุมใหญ่ของพรรคครั้งหนึ่งในปี ค.ศ. 1933 ในเรื่องปัญหาและอุปสรรคในนโยบายการปฏิรูปที่ดิน เมาได้กล่าวให้ที่ประชุมฟังถึงความสามารถของผู้นำท้องถิ่นหัวเก่าในการปรับตัวให้เข้ากับชีวิตภายใต้การชี้นำของพรรคไว้อย่างน่าฟังดังนี้

“ในพื้นที่ปลดปล่อยแห่งนี้ ทั้งชาวไร่ชาวนาผู้มั่งคั่งและชาวนาที่ร่ำรวย สามารถปรับตัวและทำงานร่วมกับมวลชนปฏิวัติได้อย่างน่ามหัศจรรย์ พวกเขาเห็นด้วยกับการปฏิวัติมวลชนและนโยบายการปฏิรูปที่ดิน ยอมรับการจัดสรรที่ดินทำกิน เสมอด้วยชาวไร่ชาวนาผู้ยากจนคนอื่น ๆ ทุกคนตั้งอกตั้งใจทำงานช่วยเหลือพรรคอย่างขยันขันแข็ง ด้วยความเจตียวลลาด เป็นภักฐาน เป็นคนมีเหตุผล ทำให้พวกเขาเหล่านั้นสามารถดึงดวงดอกผลแห่งการปฏิวัติได้อย่างมีประสิทธิภาพ ไม่เพียงเท่านั้น จากข้อมูลที่ปรากฏมีพวกเขาหลายคนที่ได้รับการแต่งตั้ง เข้าไปควบคุมกลไกของกองทัพปฏิวัติ ทั้งในหน่วยงานระดับล่างขององค์กร ในระดับท้องถิ่นหรือแม้แต่ในหน่วยงานสูงสุด และที่สำคัญบุคคลเหล่านี้ เป็นผู้ที่ได้รับแบ่งที่ดินที่อุดมสมบูรณ์ไป เป็นจำนวนมากกว่าชาวไร่ชาวนาที่ยากจนจริง ๆ”

---

<sup>1</sup>ไพฑูรย์ วงศ์วานิช, อ้างแล้ว, หน้า 2.



ภาพที่ 57 เขตอิทธิพลของคอมมิวนิสต์ในปี ค.ศ. 1932-33

คำกล่าวของ เมานับ เป็นปรากฏการณ์ใหม่ที่คอมมิวนิสต์อย่าง เช่น ในรัสเซียหรือยุโรปตะวันออกไม่เคยพบเห็นมาก่อน ในรัสเซียหรือที่อื่น ๆ เรายังไม่เคยพบเห็นว่ามีพรรคคอมมิวนิสต์ใดที่มีผู้นำ เป็นชาวไร่ชาวนาหรือแม้แต่ เป็นชนชั้นกรรมาชีพ เท่าที่พบเห็นผู้นำพรรค จะเป็นชนชั้นปัญญาชนและมาจากชนชั้นกลาง แต่ในประเทศจีนผู้นำ เขตปลดปล่อยมักจะมีมาจากผู้ที่ เป็นชาวไร่ชาวนาที่ไม่ เคยมีประสบการณ์ในการบริหารแม้ในสังคมระดับล่างสุด เช่นครอบครัว หรือสมาชิกผู้ร่วมงาน ซึ่งเราสามารถเห็นได้และถือว่าเป็น เรื่องปกติ โดยเฉพาะในหมู่บ้าน เล็ก ๆ การขัดแย้งกัน เพื่อแย่งชิงผลประโยชน์ส่วนตัวจึงมัก เกิดขึ้นบ่อยครั้ง ปัญหาดังกล่าว ยิ่งรุนแรงมากยิ่งขึ้น เมื่อสมาชิกใหม่ที่พรรคซีพีซีรับมาส่วนใหญ่ เป็นบุคคลชั้นสูงในสังคม พรรค จำต้องให้ความสนใจอย่างมากต่อผู้เข้าร่วมขบวนการใหม่นี้ว่ามีอุดมการณ์แน่วแน่ในเรื่อง "การต่อสู้ทางชนชั้น" ตามแนวทางของพรรค หรือ เพียงแต่มาร่วม เพื่อแสวงหาผลประโยชน์ ส่วนตัว เท่านั้น

ใน เขตปลดปล่อยที่มีจู เต๋และ เม่า เป็นผู้นำ ได้ค้นคว้าวิธีการที่แตกต่างไปจากรูปแบบ ที่พรรคคอมมิวนิสต์รุ่นแรก ๆ เคยกำหนดไว้<sup>1</sup> นั่นคือแทนการใช้ชนชั้นกรรมาชีพ เป็นพลังในการ ปฏิวัติ เม่าหันมาใช้กำลังชาวไร่ชาวนา เป็นฐานของการปฏิวัติแทนพวกที่นิยมลัทธิมาร์กซิสต์ทั้งหลายต่างไม่คิดว่า เม่าจะทำเช่นนั้น และว่าที่ถูกควรใช้กลุ่มกรรมาชีพ เป็นฐานกำลังจึงจะถูก ทั้งนี้โดยเฉพาะในแหล่งอุตสาหกรรมใหญ่ ๆ และที่มีแรงงานอยู่กันอย่างหนาแน่น ส่วนกลุ่ม ชาวไร่ชาวนานอกจากจะ เป็นกลุ่มที่ไร้การศึกษาแล้วยังล้าหลังทางด้าน เทคโนโลยีการผลิต อีกทั้งฐานะทาง เศรษฐกิจที่ค่อนข้างยากจน ต่างคนต่างอยู่ จึงยากต่อการรวมตัวกัน เพื่อการ ต่อสู้ทางการเมืองได้ ด้วย เหตุนี้มาร์กซิสต์บางคนจึง เชื่อว่าบทบาทในการปฏิวัติมวลชนของ ชาวไร่ชาวนาจึง เป็นได้แค่ผู้ช่วย เหลือหรือผู้ร่วมขบวนการที่มีชนชั้นกรรมาชีพ เป็นผู้นำ การ ปฏิวัติบอล เชวิคในรัสเซีย เองคำ เน้นตามวิธีการนี้โดยมีชาวไร่ชาวนาจำนวนมากพอสมควร เข้าร่วมขบวนการ และที่สำคัญคือการปฏิวัติ เริ่มต้นจากใน เมืองไม่ใช่จากชนบท เช่นกรณีของ

---

<sup>1</sup> เพน, อ้างแล้ว, หน้า 266-267.



เขา ในข้อเขียนของ เขาตอนหนึ่งกล่าวถึงหลักการ เช่น เดียวกันนี้คือ "การปฏิวัติจีน เกิดมาจากการขึ้นำของชนชั้นกรรมาชีพ และพรรคคอมมิวนิสต์ เป็นพรรคของชนชั้นกรรมาชีพ" ข้อความดังกล่าวก็เป็นแค่เพียงอุดมการณ์ของ เขาที่ปรากฏออกมาเป็นตัวอักษร เพราะในทางปฏิบัติ เขามุ่งการปฏิวัติของเขาไปที่ชนบท ท่านเอง เดียวกันก็ลดบทบาทการขึ้นำในการปฏิวัติของพวกชนชั้นกรรมาชีพลงไปสู่ระดับที่ไม่มีความสำคัญแต่อย่างใดเลย<sup>1</sup>

นอกจากนี้ เขายังได้เปลี่ยนวิธีการโฆษณาชวนเชื่อดั้งเดิมจากที่พรรคคอมมิวนิสต์เคยถือปฏิบัติ นั่นคือตามแนวทางเดิมของพรรคการปลุกระดมจะมุ่งไปที่กลุ่มมวลชนเป็นหลัก เมื่อมีจำนวนผู้คล้อยตามมากพอสมควรก็จะ เปลี่ยนแผน เป็นใช้กำลัง เข้ายึดอำนาจรัฐ วิธีการโฆษณาชวนเชื่อนี้มักใช้การให้คำมั่นสัญญา เน้นการให้ผลประโยชน์ที่ผู้เข้าร่วมขบวนการจะได้รับ เมื่อพรรคประสบความสำเร็จในการยึดอำนาจรัฐแล้ว อย่างไรก็ตาม การโฆษณาชวนเชื่อดังกล่าวจะทำได้โดยขาดเหตุผล และไม่ตรงกับความเป็นจริงทั้งทางด้านเศรษฐกิจและด้านการเมือง ด้วยเหตุนี้ถึงแม้ว่าพรรคจะพยายามทำให้ดูเป็นจริงแต่พรรคเองก็ไม่อาจคาดได้ว่าสิ่งที่พรรคกล่าวมานั้นจะเป็นจริงได้ในทางปฏิบัติ หรือแม้แต่การแต่งตั้งบุคคลขึ้นดำรงตำแหน่งทางด้านการเมือง พรรคก็หาคนที่เหมาะสมไม่ได้ ทั้งนี้สมาชิกของพรรคส่วนใหญ่ล้วนแต่ไม่มีความรู้ความสามารถ หรือแม้แต่ประสบการณ์เฉพาะเรื่องมาก่อน ทุกสิ่งทุกอย่างที่ถือปฏิบัติกันจึงดู เหมือนกับว่าเป็นการทดสอบความสามารถทางการพูดมากกว่าที่จะให้เกิดขึ้นจริง ๆ

ที่กล่าวมาแล้วข้างต้น เป็นรูปแบบและปัญหาที่พรรคการเมืองนิยมมาร์กซิสต์ในยุโรปส่วนใหญ่ถือปฏิบัติและพบเห็นเป็นประจำ เหตุการณ์เช่นนี้เกิดขึ้นในรัสเซีย เช่น เดียวกัน นั่นคือ เมื่อ เลนินและพรรคบอลเชวิคที่ขาดประสบการณ์ทางการเมืองและเศรษฐกิจ ขึ้นปกครอง

---

<sup>1</sup>ในพร สุวรรณพานิช, "เขา เซ-ตุง และความคิดของเขา", ใน การปฏิวัติจีน, รวบรวมโดยกองบรรณาธิการสังคมนิยม (กรุงเทพฯ, 2517) หน้า 13-14.

ประเทศในปี ค.ศ. 1917 แต่สำหรับในรัสเซียถือได้ว่ายังมีความโศกอยู่ที่อุปสรรคบางอย่างสามารถแก้ไขได้ในระยะเวลาอันรวดเร็ว แต่ก็ยังมีอีกบางอย่างที่ต้องใช้เวลาเป็นปีหรือมากกว่านั้น ความล้มเหลวนี้โลกรับรู้ในเดือนมีนาคม ค.ศ. 1922 หรือ 4 ปีภายหลังการปฏิวัติ เมื่อเลนินประกาศยอมรับความล้มเหลวในการแก้ไขปัญหาเศรษฐกิจ และว่าถ้าหากยังคงอยู่ในสภาพดังกล่าวต่อไป ความยากจนจะเกิดขึ้นอย่างแน่นอน

"อันตรายอันใหญ่หลวงของชาติก็คือการที่คนทั่วไปไม่ตระหนักในเรื่องดังกล่าว ... เราได้ผ่านเวลาของการกระเตรียมโครงการและการขอความช่วยเหลือจากมวลชนไปแล้ว เราไม่อาจเรียกร้องเวลาเช่นนั้นให้กลับคืนมาได้ ถึงวันนี้เป็นวันที่เราทั้งหลายต้องพิสูจน์ให้เป็นที่ประจักษ์ว่าเราสามารถแก้ไขปัญหาความยากจนของพี่น้องเหล่ากรรมมาชีพและชาวไร่ชาวนาที่กำลังตกอยู่ในภาวะที่ยากแค้นได้ เมื่อนั้นถึงจะกล่าวอ้างได้ว่าภาระหน้าที่ของเราได้จบสิ้นแล้ว

แม้แต่ชาวคอมมิวนิสต์ที่ดีที่มีความรับผิดชอบ ... ยังขาดความรู้ทางด้านเศรษฐกิจ สู้ไม่ได้แม้แต่พนักงานขายของในระบบเศรษฐกิจทุนนิยมที่มีแต่เพียงประสบการณ์จากการทำงาน ... ทั้งนี้ก็รวมทั้งสหายนิกคิตาเชฟที่เข้าร่วมกับพรรคมาเป็นเวลานาน มีความซื่อสัตย์ จงรักภักดี ไม่กลัวตาย และพร้อมที่จะเสียสละเพื่อพรรค ก็ยังไม่รู้จักวิธีการค้าขาย เพราะพวกเขาไม่ใช่นักธุรกิจ และก็ด้วยเหตุนี้เองทำให้เขาล้มถึงถึงความสำคัญของการค้าขายไป"<sup>1</sup>

---

<sup>1</sup>V.I. Lenin, "Political Report of the Central Committee of the R.C.P. (B.). March 27", in Selected Works. Vol.3. (Moscow, 1961), p. 735.

วิธีการที่ เมานำมาใช้ปฏิวัติในจีนแตกต่างแต่ได้ผลดีกว่าที่คอมมิวนิสต์อื่น ๆ เคยใช้หรือแม้แต่ในการปฏิวัติรัสเซียเอง นั่นคือภายหลังจากการเข้าควบคุมพื้นที่เล็ก ๆ ได้แล้ว จากนั้นก็ขยายอิทธิพลเข้าไปยังเขตข้างเคียง และเมื่อทำการ "ล้างสมอง" ด้วย ทฤษฎีมาร์กซิสต์เพื่อให้เป็นคอมมิวนิสต์ที่ดีแล้ว จึงจัดตั้งกองกำลังติดอาวุธ เข้ายึดอำนาจรัฐ ในการต่อสู้แต่ละครั้ง พรรคคอมมิวนิสต์จีนจะให้พลังจากชาวไร่ชาวนาที่มีความไม่พอใจ เป็นฐานเดิมในด้านชีวิตความเป็นอยู่ จุดไฟแห่งการปฏิวัติ พร้อมชี้ให้เห็นผลดีที่จะได้รับ เมื่อการปฏิวัติบรรลุผล ทั้งนี้ข้อความที่ถูกใช้นั้นจะยึดมั่นกับหลักความเป็นจริงและความเป็นไปได้ ไม่ได้เลื่อนลอยอย่างที่คอมมิวนิสต์อื่นใช้กัน นอกจากนี้การแต่งตั้งหรือการเลื่อนชั้นให้ดำรงตำแหน่งที่สูงกว่าจะคำนึงถึงทั้งความสำคัญของการ เป็นนักปฏิวัติ เพื่ออุดมการณ์คอมมิวนิสต์ และความสามารถเฉพาะด้านอีกด้วย ด้วยเหตุนี้ในพรรคคอมมิวนิสต์จีนผู้ที่ได้รับการแต่งตั้งให้ดำรงตำแหน่งสูงจึง เป็นบุคคลที่มีความรู้ความสามารถทั้งทางด้าน เศรษฐกิจและการปกครอง อย่างไรก็ดี ทันทีที่จัดตั้งเขตอิทธิพลได้สำเร็จนับจากปี ค.ศ. 1927 เป็นต้นมา พรรคคอมมิวนิสต์ ภายใต้การนำของ เมาและจูเต๋ ก็ยังประสบปัญหาบางอย่างทางการบริหาร โดยเฉพาะว่าจะ คัดเลือกบุคคลใดถึงจะเหมาะสม เพื่อเข้าไปแก้ไขปัญหาดังกล่าวทั้งทางด้าน เศรษฐกิจและการปกครอง แต่เหตุการณ์นั้นก็เกิดขึ้น เป็นเวลานานถึง 20 ปี กว่าที่พรรคคอมมิวนิสต์จะเข้าบริหาร ประเทศอย่างจริงจัง นั่นคือในเวลา 20 ปีนั้นก็เพียงพอที่พรรคจะเตรียมตัวบุคคลที่ เหมาะสมได้อย่างเพียงพอแล้ว

การที่ เมานำวิธีการปฏิวัติที่แตกต่างจากคอมมิวนิสต์ดั้งเดิมมาใช้ สร้างความขัดแย้งแก่สมาชิกชั้นนำในพรรคเป็นอย่างมาก โดยเฉพาะเมื่อ เมาประสบความสำเร็จในเวลาในการก่อการจลาจลที่เรียกว่าการจลาจลฤดูเก็บเกี่ยวในปี ค.ศ. 1927 ครั้งนั้น เมาถูกโจมตีว่าไม่ให้ความสำคัญกับมวลชน<sup>1</sup> นอกจากนี้ เมื่อ เมาประสบความสำเร็จในการจัดตั้งกองทัพ

---

<sup>1</sup> เมาปลุกระดมคนในกองทัพให้ลุกฮือยึดอำนาจรัฐ แทนการใช้มวลชนอย่างคอมมิวนิสต์อื่น ๆ

ปลดปล่อย ก็เป็นอีกครั้งหนึ่งที่เมารุกผู้มีอำนาจในพรรคบีบบังคับให้ใช้กองกำลังปาก่อการจลาจลขึ้นในเมือง และก็ต้องสูญเสียสมาชิกไปไม่น้อย เนื่องจากความไม่พร้อม เป็นเหตุให้แนวคิดของนักปฏิวัติ เพื่อมวลชนนับจากปี ค.ศ. 1930 เป็นต้นมา ที่จะใช้กำลังยึดจากในเมือง เปลี่ยนแปลงไป

การขัดแย้งทางความคิดขยายวงกว้างยิ่งขึ้น เมื่อมีผู้นำพรรคระดับสูงสุด เดินทางมายังเขตปลดปล่อยที่เกียงสี พวกนี้เดินทางมาจากกรุงมอสโคว์แห่งบริหารแห่งใหม่ของผู้นำพรรคภายหลังการพ่ายแพ้ครั้งใหญ่ในปี ค.ศ. 1927 เหตุผลที่ต้องไปอยู่มอสโคว์ก็เพื่อรักษาตัวจักรสำคัญของพรรคให้รอดพ้นจากการกวาดล้างของพรรคก๊กมินตั๋ง แต่การอยู่ห่างไกล เช่นนั้นไม่เพียงแต่ทำให้ผู้นำเหล่านั้นขาดความรู้ความเข้าใจที่แท้จริงในภาวะการณ์ของประเทศ ยังทำให้ตกอยู่ภายใต้อิทธิพลของรัสเซียมากยิ่งขึ้น ความใกล้ชิดยิ่งทวีคูณเมื่อโจเซฟ สตาลิน มีอำนาจเหนือรัสเซียแต่เพียงผู้เดียวในปี ค.ศ. 1927 ในนโยบายจีน สตาลินไม่เพียงแต่จะควบคุมนโยบาย แต่ยังรวมไปถึงการคัดเลือกผู้นำของพรรคคอมมิวนิสต์จีนอีกทางหนึ่งด้วย ในปี ค.ศ. 1931 สตาลินส่งชาวจีนกลุ่มหนึ่งที่ต่อมารู้จักกันในชื่อว่า "กลุ่มบอลเชวิค 28" เดินทางมาจีน กลุ่มนี้ไม่เคยมีบทบาทอย่างใดภายในพรรคมาก่อน แต่หลังจากเดินทางไปรับการอบรมในสหภาพโซเวียต และด้วยการสนับสนุนจากสตาลิน กลายเป็นกลุ่มที่โดดเด่นมีบทบาทมากที่สุดของพรรค และมักจะฉวยโอกาสเดินทางกลับประเทศทันทีที่กองทัพปลดปล่อยได้รับชัยชนะเหนือกองทัพรัฐบาล ประกาศเป็นเขตปลดปล่อยได้สำเร็จ และด้วยความที่ว่าเป็นกลุ่มระดับสูงของพรรค จึงไม่มีความยากลำบากแต่อย่างใดในอันที่จะเข้าควบคุมอำนาจสูงสุดทางการบริหารของกองทัพปลดปล่อยไว้โดยเฉพาะที่เกียงสีอัน เป็นเขตปลดปล่อยของ เมาร

กลุ่มบอลเชวิค 28 เป็นกลุ่มที่ยึดมั่นกับอุดมการณ์คอมมิวนิสต์อย่างแน่นแฟ้น และไม่แปรผัน ทั้งนี้ก็ได้รับการก้าวขึ้นสู่ตำแหน่งต่าง ๆ ของพรรค หาใช่เกิดจากการสร้าง

ผลงานเด่น ๆ แต่อย่างไรไม่ หากแต่ เป็นผู้ที่มีความรู้ เชี่ยวชาญและ เสื่อมใสในสิทธิ  
คอมมิวนิสต์ซึ่ง เป็นที่แพร่หลายและนิยมอยู่ในมอสโความากกว่า เท่านั้น

เรา เองก็ค่อนข้างจะคล้อยตามไปกับความคิดของกลุ่มบอล เชวิค 28 โดย  
เฉพาะใน เรื่องการปลุกระดมมวลชนในชนบท ทั้งนี้ เพื่อไม่ให้เกิดผลเสียแก่ขบวนการผลิต  
ทางด้าน เกษตร อีกทั้งยัง เห็นด้วยกับการกระจายรายได้จากคนมั่งมีไปสู่คนยากจน แต่สิ่ง  
ที่เราคำนึงก็คือการทำลาย โครงสร้างส่วนบนของสังคม เดิมทั้งหมดลงอย่างทันทีทันใด เพราะ  
เรา เห็นว่าคนมั่งมียังมีประโยชน์อยู่ โดยเฉพาะในช่วงหัว เลี้ยวหัวต่อ อีกประการหนึ่งที่ เรา  
ไม่เห็นด้วยอย่างยิ่งก็คือสาระสำคัญในกฎหมายที่ดินฉบับใหม่ ที่กล่าวว่าได้รับอิทธิพลมาจาก  
ผู้นำกลุ่มบอล เชวิค 28 กฎหมายฉบับนี้ประกาศใช้ในเดือนตุลาคม ค.ศ. 1931 ใจความ  
สำคัญคือการยึดที่ดินของนายทุน เจ้าของที่ดิน รวมทั้งทรัพย์สินสมบัติของชาวนาที่มั่งคั่งมา เป็น  
ของรัฐ

เขายังได้กล่าวต่อไปอีกว่า การจัดสรรที่ดินในสังคมไม่ควรทำในลักษณะของ  
การกระทำตาม ๆ กันซึ่งอาจสร้างปัญหาขึ้นได้ วิธีการที่ง่ายที่สุดก็คือนำที่ดินทั้งหมดมารวม  
กัน แบ่งตามสัดส่วนที่เท่ากันแล้วแจกจ่ายแก่ชาวไร่ชาวนาไป วิธีการนี้ เรา เองเชื่อ  
ว่าอาจสร้างปัญหาได้เช่นกัน กล่าวคือชาวไร่ชาวนาคนหนึ่งอาจ เหมาะสมกับงานอย่างหนึ่ง  
แต่ไม่เหมาะสมกับงานอีกอย่างหนึ่ง หรืออาจมีความผูกพันในแง่จิตใจที่ต้องจากถิ่นฐาน  
ดั้งเดิมของตนไป หรือไปอยู่ในถิ่นฐานที่ตนเองไม่ชอบ ทางที่ดีที่สุดก็คือควรพิจารณาจาก  
สภาพการยึดถือที่ดินที่เป็นอยู่ในขณะนั้น จากนั้นก็ยึดที่ดินบางส่วน โดยให้ดูว่าการกระทำ  
เช่นนั้นจะต้องไม่กระทบกระ เทือนกรรมสิทธิ์ของ เจ้าของ เก่าหรือกระทบกระ เทือนสิทธิอันน้อย  
ที่สุด ในส่วนที่เกินความจำเป็นก็ให้ริบแล้วแจกจ่ายให้แก่ผู้ที่ไม่ทำตามสัดส่วนที่พรรคกำหนด  
วิธีการ เช่นนี้อาจทำให้ชาวนาที่มั่งมีอาจหลีกเลี่ยงการปฏิรูปที่ดินไปได้ และอาจทำให้บุคคล เหล่านั้น  
ร่ำรวยขึ้นกว่า เดิม แต่ถ้า เปรียบเทียบกับวิธีการจัดสรรที่ดินของกลุ่มบอล เชวิค 28 แล้วจะได้ผลกว่า ใน

เรื่องนี้ เมาเองก็ยอมรับแต่ก็ยังมีความเห็นต่อไปอีกว่า ปรากฏการณ์เช่นนั้น เป็นสิ่งที่พรรค  
ต้องยอมเสี่ยงบ้าง<sup>1</sup>นี้ เพื่อรักษามริมาผลผลิตไม่ให้ถูกทำลายลงไปทั้งหมด เมายังแสดงให้เห็น  
ต่อไปอีกว่า ผลผลิตทางการเกษตรในพื้นที่ปลดปล่อยมีปริมาณน้อยกว่าถ้า เปรียบเทียบกับ  
ในสมัยก่อน และเขาเองก็ไม่ต้องการให้ตกต่ำลงไปกว่าเท่าที่เป็นอยู่ ถ้าหากเขาสามารถ  
ป้องกันได้ สำหรับกลุ่มบอลเชวิค 28 ไม่คำนึงถึงในเรื่องนี้ได้โจมตีเมาว่าเป็น “ผู้ปกป้อง  
กลุ่มชาวนาผู้มั่งมี” ข้อกล่าวหานี้นับว่าร้ายแรงมากสำหรับ เมา เพราะสตาลิน เองกำลังดำเนิน  
นโยบายปราบปรามพวกชาวนาผู้มั่งมีในสหภาพโซเวียตอยู่

ความขัดแย้งที่สำคัญอีกประเด็นหนึ่งได้แก่นโยบายทางการทหาร ในระหว่าง  
ปี ค.ศ. 1930-1934 กองทหารก๊กมินตั๋งได้ส่งกำลังที่เหนือกว่าไม่ว่าจะทางด้านกำลังพล  
และอาวุธยุทธโธปกรณ์ เข้าโจมตีเขตปลดปล่อยที่เมือง เกียงสีถึง 5 ครั้งด้วยกัน<sup>1</sup> ในการต่อ  
สู้กับกองทัพก๊กมินตั๋ง เมานำยุทธวิธีใหม่เข้ามาใช้<sup>2</sup> คือ จะไม่เผชิญหน้าศัตรู และพร้อมที่จะ  
ล่าถอยถ้าเสียเปรียบ เมื่อประกอบกับความด้อยประสิทธิภาพในการรบของทหารก๊กมินตั๋ง ใน  
ที่สุดกองทัพของเขาก็จะมิดล้อมและทำลายศัตรูได้อย่างง่ายดาย เมาเรียกร้องให้ทุกคน  
มีความอดทน ไม่ว่าจะถูกย่ำยีจากทหารรัฐบาลเท่าใดก็ตาม และความอดทนจะนำไปสู่ชัยชนะ  
ในที่สุด ที่เขาคิดดังนี้ เพราะว่ากองทัพก๊กมินตั๋งมีกำลังพลมากกว่า การรบแบบเผชิญหน้า และ  
โดยไม่ศึกษาจุดอ่อนของศัตรู นอกจากไม่สามารถขับไล่ศัตรูได้แล้วอาจจะต้องพ่ายแพ้อีกด้วย  
อีกประการหนึ่งก็คือความไม่พร้อมของกองกำลังปลดปล่อย กำลังพลอีกทั้งอาวุธก็ยังมี  
ไม่มาก และก็ยังล่าสมัย การทำสงครามนอกแบบ และการจ้องฉวยโอกาสเข้าทำลาย  
ศัตรูจึงถือเป็นความจำเป็นอย่างยิ่ง แต่สำหรับกลุ่มบอลเชวิค 28 กลับเห็นว่าพฤติกรรมดังกล่าว

---

<sup>1</sup> วัณชัย มูลศิลป์, จีน : การต่อสู้เพื่อมหาอำนาจ, (กท., 2521) หน้า 253.  
และ Hsu, Rise of Modern China, pp. 655-658.

<sup>2</sup> ไทบุร์ย์ วงศ์วานิช, อ้างแล้ว, หน้า 211-212. และ เพน อ้างแล้ว,  
หน้า 255-261.

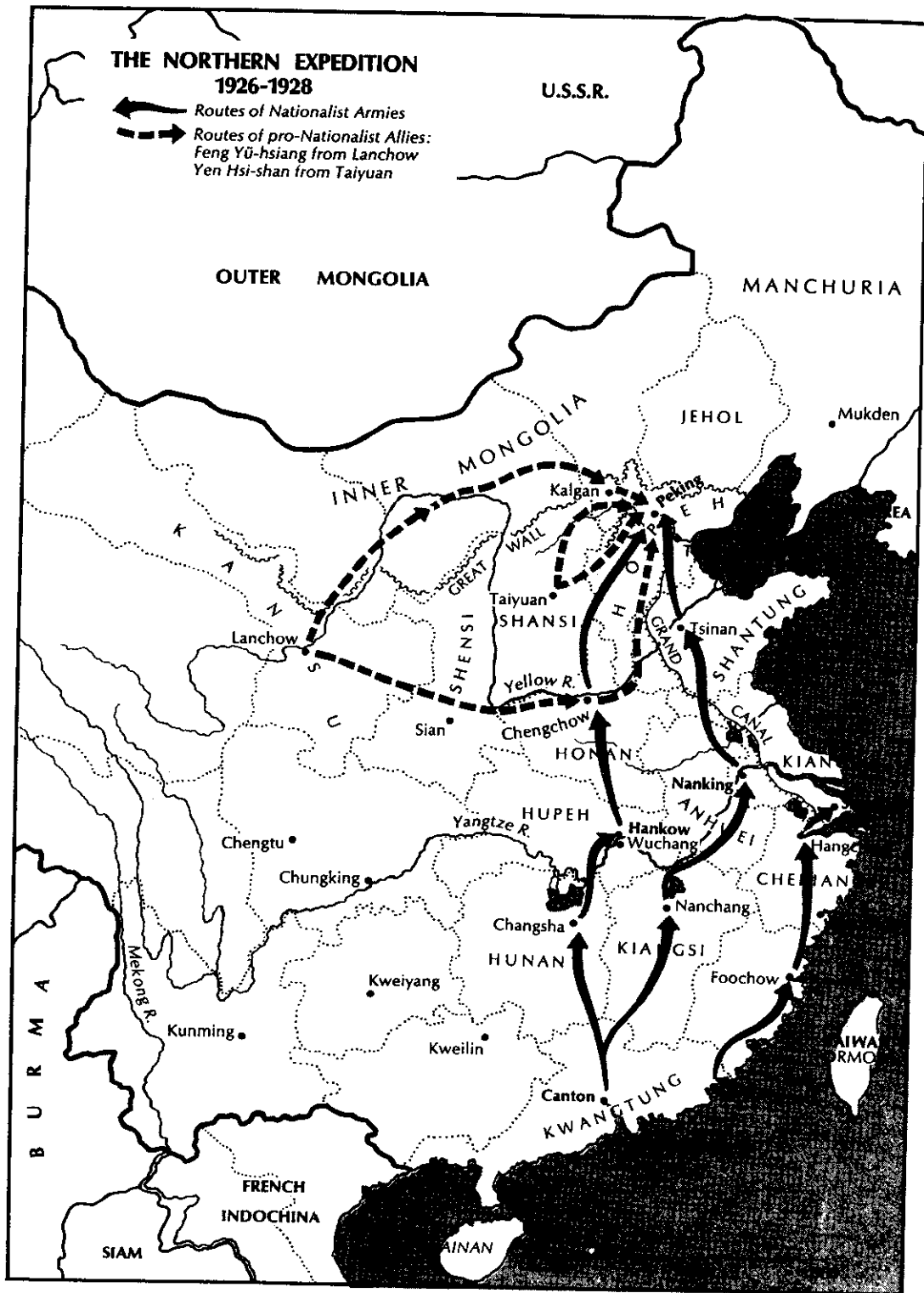
ไม่เป็นผลดีทางการเมือง และมองว่าเป็นการกระทำของคนฉลาดกลัว กลุ่มนี้ย้าว่ากองทัพแดงต้องไม่ถอยหนี ต้องไม่ยอมปล่อยให้กองทัพกมินตั้งลวงล้าอำนาจเหนือ เขตปลดปล่อยเข้ามาทำลายขวัญและกำลังใจคนในขบวนการได้ นั่นคือหน้าที่หลักของกองทัพแดงก็คือต้องปกป้องดินแดนของตนเองไว้

มีคนบางคน เคยกล่าวเอาไว้ว่า เมาชอบวิธีการรบในรูปแบบของสงครามกองโจร<sup>1</sup> ส่วนกลุ่มบอล เชวิตต้องการรบในสงคราม เต็มรูปแบบ สงครามกองโจรตามที่เข้าใจกันก็คือการรบวิธีหนึ่งที่อาศัยกำลังหลักของชาวไร่ชาวนาที่ใช้ช่วงเวลาที่ว่าง เว้นจากการ เพาะปลูกจับอาวุธขึ้นต่อสู้ หรือชุมนุมโจมตีฝ่ายตรงข้าม หรือไม่ก็คัดเลือกสมาชิกขึ้นมาฝึกฝนให้มีความสามารถในการใช้อาวุธ เป็นอย่างดี จากนั้นก็จะจัดแบ่งออกเป็นกลุ่มเล็ก ๆ ะปนไปกับพวกชาวบ้านทั้งนี้เพื่อเป็นการพรางตาและเข้าทำลายล้างฝ่ายบ้านเมือง เมื่อโอกาสอำนวย กล่าวโดยสรุปสงครามกองโจรก็คือการรบนอกกรอบแบบ ใช้คนไม่มากและ เน้นการชุมนุมโจมตีเป็นหลัก แต่ถ้าเราพิจารณาในทางปฏิบัติโดยเฉพาะในช่วงที่เมาจัดตั้ง เขตปลดปล่อยที่เมืองเกียงสี จะเห็นได้ว่าสิ่งที่เมาทำแตกต่างไปจากหลักการที่เมากล่าวไว้โดยสิ้นเชิง ไม่มีทั้งชาวนาที่จับอาวุธขึ้นต่อสู้เป็นครั้งเป็นคราว ไม่มีแม้แต่การรบโดยใช้กำลังหลักของกองทัพแดง หรือการรบแบบ เผอิญหน้ากัน ดังนั้นจึงอาจกล่าวได้ว่าสิ่งที่เมาต้องการก็คือการทำสงครามแบบจรยุทธ์<sup>2</sup> นั่นคือ เน้นการเคลื่อนที่ไปไม่หยุดอยู่กับที่มากกว่าการมีหลัก เพื่อปกป้องพื้นที่ตั้ง เช่นที่กระทำกันในสงครามเต็มรูปแบบ แต่สำหรับกลุ่มบอล เชวิต 28 ชอบสงครามในรูปแบบอย่างแน่นอน ทั้งนี้เป็นเพราะกลุ่มนี้ต่าง เชื่อว่าทฤษฎีในทฤษฎีแห่งการปฏิวัติและการใช้กำลังมวลชนชาวไร่ชาวนาติดอาวุธ จึงให้ความสำคัญกับพลังมวลชนมากกว่าที่เมาคิด

---

<sup>1</sup>รายละเอียดเพิ่มเติมดู อ้อยา โคมลกาญจน, "ประวัติศาสตร์ร่วมสมัย", (กรุงเทพ, 2532) หน้า 54-57. และ วาริน รุ่งจตุรภัทร, ย้าทัพ 25,000 สี่, (กท, 2522) หน้า 47.

<sup>2</sup>นพพร สุวรรณพานิช, อั้งแล้ว, หน้า 14-17.



ภาพที่ 58 เส้นทาง การเคลื่อนทัพสู่ภาคเหนือของก๊กมินตั๋ง



ความคิดที่แตกต่างกันดังกล่าวในส่วนตัวของ เมา เองแล้วมีสาเหตุมาจาก ความยึดมั่นในวัฒนธรรมเก่าแก่ของจีนเอง ส่วนกลุ่มบอลเชวิค 28 พยายามทำคนให้ เดินตามแนวทางแห่งการปฏิวัติอย่างเคร่งครัด เข้าทำนอง "งอได้แต่หักไม่ได้" ซึ่ง ดูเหมือนจะเป็นวิธีการของนักปฏิวัติในยุโรปมากกว่า ส่วนของเมานั้น เข้าใจปรับตัว ประนีประนอม หรือแม้แต่ภาษาที่ใช้เพื่อการปลุกระดมก็เป็นภาษาแบบชาวบ้านที่คนแม่ไม่ มีการศึกษาก็สามารถเข้าใจได้ดี

ก่อนที่กลุ่มบอลเชวิค 28 จะเดินทางมาถึงเกียงสี เมาทำการต่อสู้ครั้งใหญ่ ๗ มาแล้วถึง 3 ครั้งด้วยกัน ครั้งที่ 4 เกิดขึ้นในปี ค.ศ. 1933 แต่ครั้งที่ 5 ซึ่งเกิดขึ้นในปี ค.ศ. 1934 แตกต่างไปจากครั้งก่อน ๆ ในครั้งนี้ เชียงไค-เซคทราบถึงข้อผิดพลาดที่ผ่านมาในอดีต จึง เปลี่ยนแผนการรบใหม่ คือแทนที่จะเข้าโจมตีในทันทีทันใด ซึ่งทำให้กองกำลังขาด การติดต่อและง่ายต่อการถูกโจมตี เชียงหันมาใช้วิธีการล้อมกรอบและค่อย ๆ บีบวงล้อม เข้าไปที่ละ เล็กทีละน้อย ด้วยวิธีการ เช่นนี้ นอกเหนือจากจะสามารถแก้ไขข้อบกพร่อง ดังกล่าวได้แล้วยังสามารถบีบบังคับให้กองกำลังของ เมาหมดทางต่อสู้อีกด้วย

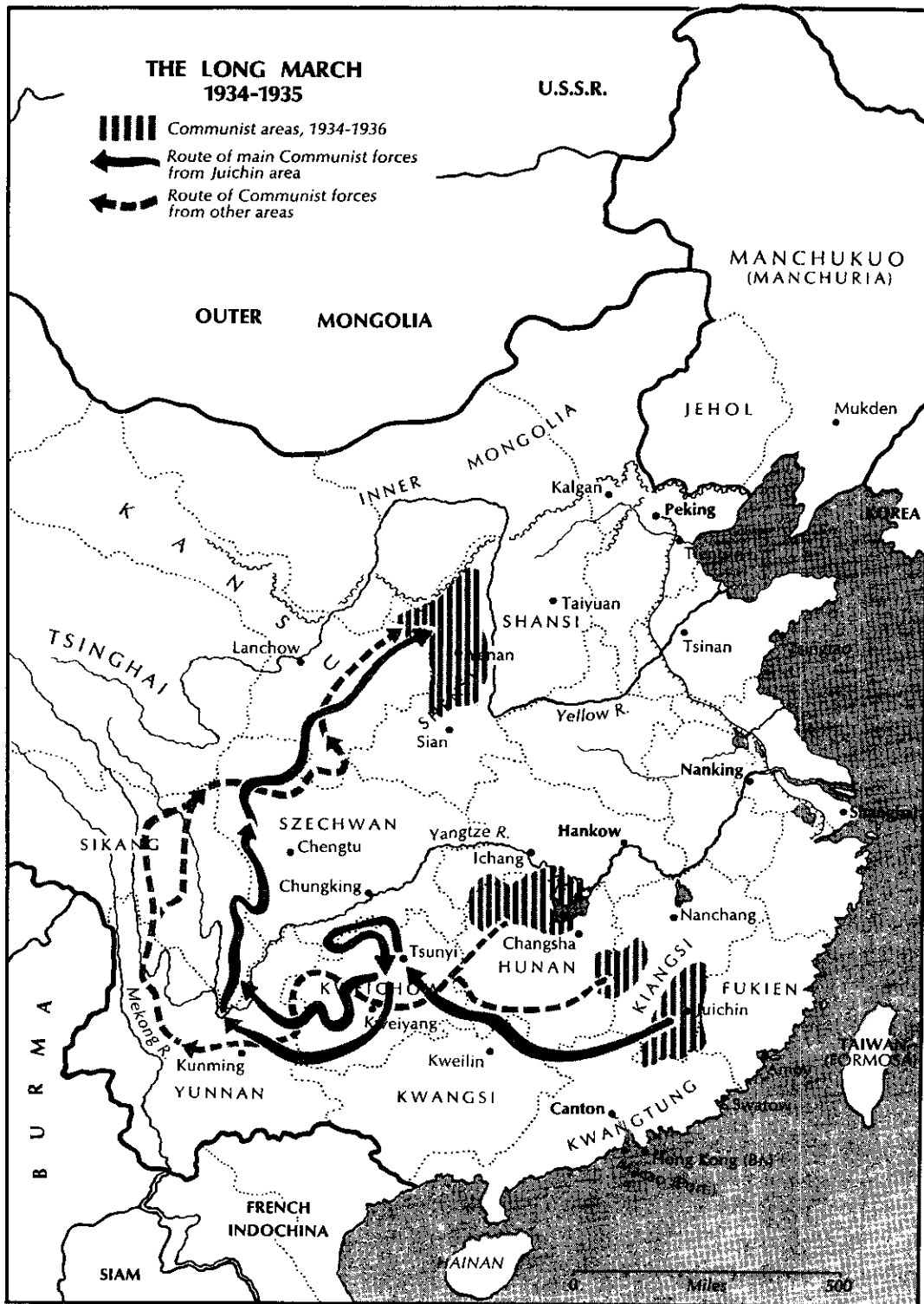
จากการเผ่าจูดอ่อนของกองทัพป่าในช่วง 2-3 ปี ที่ทำการสู้รบกับกองทัพ รัฐบาล เมาได้เสนอแนวทางแก้ไขว่า สิ่งที่กองทัพแดงควรกระทำก็คือ ต้องผนึกกำลัง เข้าด้วยกัน ตีฝ่าวงล้อมกองกำลังของรัฐบาล จากนั้นย้อนกลับมามีทางด้านหลังของฝ่าย ศัตรู ข้อเสนอของ เมาทำให้เกิดการโต้เถียงกันในระหว่างหมู่ผู้นำว่า แผนยุทธศาสตร์ใด เหมาะสมกว่ากันระหว่างการตั้งรับอยู่ในที่มั่นกับการออกไปต่อสู้ในที่โล่ง ซึ่งดูว่าน่าจะเป็น การเสี่ยงโดยเฉพาะ เมื่อต้องเจอกับศัตรูที่มีประสิทธิภาพดีกว่า เช่นกองทัพของก๊กมินตั๋ง แต่ ถึงอย่างไรก็ดี เมาคิดว่า ถ้าเลือกแนวทางที่ 2 โอกาสของความอยู่รอดจะมีมากกว่า แต่ กลุ่มบอลเชวิค 28 ไม่เห็นด้วย และว่าหน้าที่ของกองทัพแดงก็คือการปกป้องดินแดนที่ยึดมา ได้ไม่ใช่การล่าถอย และสั่งการให้จัดแผนป้องกันพื้นที่อย่างหนาแน่น เมาจำต้องปฏิบัติตาม แต่ก็ไม่อาจปกป้องพื้นที่จากการโจมตีอย่างรุนแรงของฝ่ายรัฐบาลได้ สุดท้ายทางออกทาง

เดียวของผู้นำที่ เมือง เกียงสีคิดได้ก็คือ การละทิ้งฐานที่มั่น ถือได้ว่าเป็นการเริ่มต้น การเดินทางไกลอันยิ่งใหญ่ในประวัติศาสตร์ของมนุษยชาติ

การขัดแย้งระหว่างกลุ่มบอลเชวิค 28 ทางหนึ่งคือการยืนหยัดในหลักการ ปฏิวัติที่ถูกต้อง กับนโยบายของความเป็นไปได้ของ เม่า เหตุการณ์เช่นนี้ เกิดขึ้นอีกหลายครั้งหลาย คราวในที่ประชุมของพรรคคอมมิวนิสต์จีน การขัดแย้งครั้งนี้รู้จักกันต่อมาว่า เป็นการขัดแย้งระหว่างกองทัพแดงกับกลุ่มนักปฏิวัติมืออาชีพ ความขัดแย้งในลักษณะเดียวกันนี้ เกิดขึ้น อีกหลายครั้งในช่วงปี ค.ศ. 1947-1948 และ 1966-1967 เมื่อผู้นำบางคนของพรรค รู้สึกว่าวิญญานของความเป็นนักปฏิวัติที่ถูกต้องหย่อนยานไป และจำเป็นที่จะต้องรื้อฟื้น ความเป็น "สีแดง" ของชาวจีนทั้งหมดให้เข้มข้นขึ้นมาอีกครั้งหนึ่ง ถึงแม้ว่าในข้อเท็จจริง แล้ว ในช่วงเวลานั้นพรรคมีบุคคลที่เข้าใจอย่างลึกซึ้งในทฤษฎีแห่งการปฏิวัติมากแล้วก็ตาม ด้วย เหตุนี้จึงอาจกล่าวได้ว่าสัญชาตญาณของความเป็นนักปฏิวัติแต่เพียงอย่างเดียวหาใช่ เป็น เครื่องมือ ที่สำคัญของพรรคที่จะรักษาอำนาจของตนไว้ได้ หากแต่ต้องอาศัยสิ่งอย่างอื่น เป็นส่วนประกอบ อีกด้วย เหตุการณ์เช่นนี้ เคย เกิดขึ้นมาแล้ว เช่นเดียวกันกับ เลนิน ภายหลังจากการปฏิวัติของชาว รัสเซียในปี ค.ศ. 1917

#### การเดินทางไกล (ค.ศ. 1934-1935)

ในเดือนตุลาคม ปี ค.ศ. 1934 กองทัพก๊กมินตั๋ง ได้พบกับสิ่งที่ไม่เคยเห็น มาก่อน นั่นคือคนจำนวนกว่า 100,000 คน ตีฝ่าวงล้อมออกมาจากเกียงสี แต่ละคนต่าง ก็หอบหิ้วถังของใช้ อีกทั้ง เอกสารปลุกระดมของพรรค แต่ก็ต้องสละทิ้งหมดเพื่อรักษาชีวิต เมื่อ ถูกกองกำลังฝ่ายรัฐบาล เข้าโจมตี และ เพื่อให้รอดพ้นจากการโจมตี ทหารมนุษย์กบนี้ เลือก เดินทางลี้ภัยเข้าไปในประเทศทางภาคตะวันตก จากนั้นก็วกขึ้นเหนือซึ่งเป็นพื้นที่ที่ทุรกันดาร ผ่าน เทือกเขา หมู่บ้านของชาวพื้นเมืองเผ่าต่าง ๆ ความตายมิให้ เห็นเป็นมรณะจำ มีทั้งตาย เพราะฝีมือของทหารฝ่ายบ้านเมือง จากชาวพื้นเมืองที่เกลียดชังชาวจีน เป็นการส่วนตัว



ภาพที่ 59 การเดินทางไกล

จากโรคภัยไข้เจ็บ จากความอดอยาก รวมทั้งจากความอ่อนเพลียเมื่อต้องเดินทางผ่านพื้นที่ที่ซुरกันดาร จนกระทั่งบรรลุถึงเป้าหมาย ที่มณฑลส่านซี ทางภาคเหนือของจีน ในปี ค.ศ. 1935 พื้นที่นี้ถือว่าเป็นพื้นที่ที่ปลอดภัยมากที่สุด แต่กว่าจะบรรลุถึงเป้าหมาย พรรคต้องสูญเสียสมาชิกไปถึง 8-9 หมื่นคน<sup>1</sup> อย่างไรก็ตาม ในจำนวนสมาชิกที่รอดตายจากการเดินทางไกลครั้งนี้ ต่อมาได้กลายเป็นผู้มีบทบาทเหนือแผ่นดินจีนต่อมาอีกถึง 30 ปี

การเดินทางไกลไม่เพียงแต่จะทำให้พรรคคอมมิวนิสต์รอดพ้นจากการกวาดล้างของฝ่ายก๊กมินตั๋ง แต่ยังทำให้บทบาทของ เมา เซ-ตุง โดดเด่นขึ้นอีกด้วย ก่อนการเดินทางไกล เมา เป็นเพียงสมาชิกคนหนึ่งของพรรค และยิ่งตกต่ำมากขึ้นภายหลัง เกิดขัดแย้งกับกลุ่มบอลเชวิค 28 แต่หลังจากความล้มเหลวในการต่อสู้กับก๊กมินตั๋ง และทำให้จำนวนสมาชิกลดลงจาก 3 แสนเหลือประมาณ 4 หมื่นคน ความคิดที่จะได้ผู้นำใหม่ เริ่มรุนแรงขึ้น จนมาในเดือนมีนาคม ค.ศ. 1935 หรือในช่วง 3 เดือนแรกหลังจากออกเดินทาง ผู้นำระดับสูงของพรรค<sup>2</sup> ที่ร่วมเดินทางไปด้วยก็พร้อมใจกันยกให้ เมา เป็นผู้นำของพรรคแต่เพียงผู้เดียว

ในการบริหารงาน เมาไม่พยายามรวบรวมอำนาจไว้แต่เพียงผู้เดียว หากแต่จะกระจายไปสู่บรรดาผู้นำคนสำคัญของพรรค ซึ่งทำงานร่วมกันได้เป็นอย่างดี และหลายคนมีส่วนในการบริหารประเทศต่อมา<sup>3</sup> ที่ควรกล่าวถึงได้แก่

1. เต็ง เชียว-ผิง<sup>4</sup> (ค.ศ. 1904- ) เต็ง เข้าร่วมกับขบวนการในปี ค.ศ. 1924 ครั้นยังศึกษาอยู่ที่ประเทศฝรั่งเศส มีบทบาทอย่างมากในการจัดตั้งเขตปลดปล่อยที่เมืองกวงสี ในระหว่างปี ค.ศ. 1929-1930 หลังจากล้มเหลวได้เดินทางเข้าไป

---

<sup>1</sup>Bianco, *op.cit.*, p. 68.

<sup>2</sup>พาย, อ้างแล้ว, หน้า 199-200. ส่วนรายชื่อผู้นำคนสำคัญที่ร่วมในการเดินทางไกล ๑ Wilson, *op.cit.*, pp. 367-371.

<sup>3</sup>Clubb, *op.cit.*, p. 312.

<sup>4</sup>Wilson, *op.cit.*, p. 72.

ร่วมกับกลุ่มคอมมิวนิสต์ที่เกียงสี และอยู่ที่นั่นจนกระทั่งเกิดเหตุการณ์ "การเดินทางไกล" กับกลุ่มบอลเชวิค 28 เดือน มีความสัมพันธ์ที่ไม่ดีนัก

2. หลิน เปียว<sup>1</sup> (ค.ศ. 1907-1971) นายทหารผู้มีความสามารถสูงนี้ เข้ารับการศึกษาในสถาบันทหารว้มเปาภายใต้การบริหารงานของพรรคก๊กมินตั๋ง ในระหว่างปี ค.ศ. 1925-1926 เข้าร่วมในกองทัพก๊กมินตั๋งในคราวเดินทัพปราบขุนศึกทางภาคเหนือ ในระหว่างปี ค.ศ. 1926-1927 ทำการรบอย่างห้าวหาญจนได้รับการแต่งตั้งให้เป็นผู้นำกองพลเมื่อมีอายุได้เพียง 20 ปี เมื่อเกิดขัดแย้งกันระหว่างพรรคก๊กมินตั๋งและพรรคคอมมิวนิสต์จีนในปี ค.ศ. 1927 หลินเข้าร่วมก่อการจลาจลที่เมืองนานชาง ติดตามจู เต๋อ ผู้เทือกเขาจิงกานชาน เข้าร่วมเป็นพันธมิตรกับ เม่า เซ-ตุง ในช่วงของการเดินทางไกล ผลงานของเขาได้ส่งให้เขากลายเป็นผู้มีบทบาททางทหารสูงคนหนึ่งของกองทัพแดง

3. หลิว เจา ฉี<sup>2</sup> (ค.ศ. 1898-1969) หนึ่งในจำนวนนักการศึกษาที่สมัครเข้าเป็นสมาชิกของพรรคคอมมิวนิสต์จีนในปี ค.ศ. 1921 ขณะกำลังศึกษาอยู่ในมอสโคว์ มีความเชี่ยวชาญในด้านผู้ใช้แรงงาน และการจัดตั้งองค์การใต้ดิน ในปี ค.ศ. 1934 เข้าร่วมกับเม่าที่เมืองเกียงสี มีส่วนร่วมในการเดินทางไกลแต่ต้องหยุดกลางคัน เพราะได้รับคำสั่งให้ไปดำเนินการปลุกกระดมมวลชนในเขตปกครองของก๊กมินตั๋งทางภาคเหนือ

4. เบ็ง เต-ฮุย<sup>3</sup> (ค.ศ. 1899- ) บุคคลผู้นี้อดีตเคยเป็นนายทหารประจำการในกองทัพของขุนศึกผู้หนึ่งแห่งมณฑลชุนานก่อนที่จะสมัครเข้าเป็นทหารในกองทัพ

---

<sup>1</sup>Lin Piao, "The International Significance of Comrade Mao Tse-tung's Theory of People's War", in Essential Works of, pp. 416-417.

<sup>2</sup>Ibid., pp. 154-155.

<sup>3</sup>Wilson, op.cit., p. 68.

ก๊กมินตั๋ง ในปี ค.ศ. 1926 อีก 2 ปีต่อมาคือในปี ค.ศ. 1928 เมื่อเกิดขัดแย้งกับ พรรคก๊กมินตั๋ง เขา เป็นผู้หนึ่งที่นำกองกำลังในบังคับบัญชาก่อการกบฏขึ้น จากบทบาท นี้เองทำให้เขาได้กลายเป็นผู้นำทางทหารคนสำคัญของพรรคคอมมิวนิสต์คราวที่ตั้ง เขต ปลดปล่อยอยู่ที่เมือง เกียงสี

5. โจว เอน ไหล่<sup>1</sup> (ค.ศ. 1898-1976) เป็นผู้ที่มีอิทธิพลมากที่สุดคนหนึ่งของพรรคซีซีพี พื้นฐานการศึกษาจากประเทศญี่ปุ่น และมีโอกาสเดินทางไปยุโรปหลาย ประเทศโดยเฉพาะประเทศฝรั่งเศส และทำให้เขามีส่วนร่วมในการจัดตั้งพรรคคอมมิวนิสต์ ขึ้นในปี ค.ศ. 1923 ในปี ค.ศ. 1925-1926 เข้ารับตำแหน่งผู้อำนวยการฝ่ายการเมือง ณ สถาบันการทหารวังเปา ภายใต้การบังคับบัญชาของ เซียง ไค-เชค โจวมิบทบาทมาก ต่อกองทหารสังกัดก๊กมินตั๋งทั้งในขณะที่เขารับบริหารสถาบันวังเปา และอีกครั้งในช่วงของการ ร่วมมือกันครั้งแรก อีกทั้งมีส่วนในการวางแผนก่อการจลาจลในปี ค.ศ. 1927 หลังจากนั้น ก็ใช้เวลาส่วนใหญ่บริหารองค์การของพรรคอยู่ในตัวเมืองใหญ่ ๆ โดยเฉพาะในเมือง เซียงไฮ้ และมอสโคว์ ต่อมาในปี ค.ศ. 1931 ย้ายไปประจำการอยู่ที่เมือง เกียงสี ก้าวขึ้นสู่กลุ่มผู้นำ สูงสุดในช่วงการเดินทางไกล ในส่วนตัว โจวได้รับการยกย่องว่าเป็นนักการทูตที่หาตัวจับ ได้ยาก<sup>2</sup> และเชี่ยวชาญทางด้าน การเจรจาต่อรอง สามารถแก้ไขข้อขัดแย้งภายในพรรคให้ ยุติลงได้อย่างเรียบร้อย อีกทั้งมีบทบาทอย่างมากในการปลุกฝังความเข้าใจอันดีงามระหว่าง คนจีนภายในชาติ โดยเฉพาะกับพวกที่ไม่ใช่คอมมิวนิสต์และกับต่างชาติได้เป็นอย่างดี

6. จู เต๋<sup>3</sup> (ค.ศ. 1886-1976) เพื่อนน้ำมิตรของเขา ตั้งแต่ปี ค.ศ. 1928 ทั้งยังดำรงตำแหน่งผู้นำกองทัพแดงมาโดยตลอด

---

<sup>1</sup>Ibid., pp. 72-75. และ เอ็ดการ์ สไนว์, ดาวแดง, หน้า 99-106.

<sup>2</sup>Malie and Wang Ning, "Zhou En lai in the Arena of Diplomacy ", in China and the World, ed. by Zhou Guo (Beijing, 1982), pp. 22-42.

<sup>3</sup>Ibid., pp. 59-65.



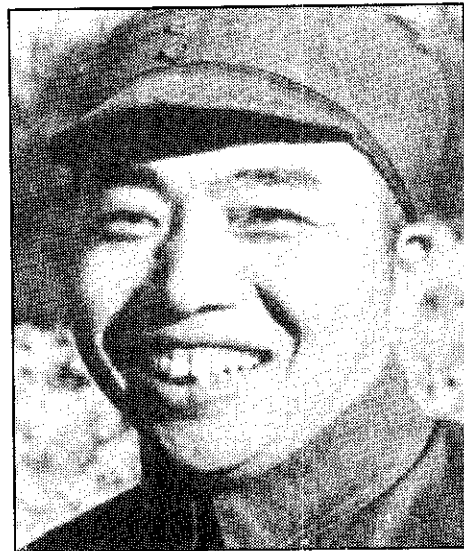
เม่า เซ-ตุง กับ จู เต๋



หลิน เบี้ยว



เจียง จิง กับ โจว เอน-ไหล



เบิ่ง เต-ฮุย

พรรคซีซีพี ภายใต้การนำของ เม่า เซ-ตุง กลายเป็นองค์การชาตินิยมที่  
สมบูรณ์แบบมากขึ้น ความสำเร็จนี้ส่วนหนึ่งมาจากการขจัดอิทธิพลของต่างชาติออกไป  
ที่สำคัญได้แก่ กลุ่มบอลเชวิค 28 ซึ่งไม่เพียงแต่จะผ่านการอบรมมาจากสหภาพโซเวียต  
ยังได้รับอำណัติโดยตรงมาจากสตาลิน อีกทั้งยังมีความสัมพันธ์อย่างใกล้ชิดกับกลุ่มที่ปรึกษาชาว  
รัสเซียอีกด้วย เม่าเองไม่เคยเดินทางออกนอกประเทศและก็ไม่เคยจะเห็นด้วยกับแนวคิด  
ของกลุ่มนี้เลย การเข้ากันไม่ได้ทำให้ถึงกับมีผู้กล่าวว่า "เม่าคงไม่รอดชีวิตกลับมา ถ้า เม่า  
เดินทางไปรัสเซียและพบสตาลิน" นอกเหนือสิ่งอื่นใด ถ้าไม่มองในด้านความเป็นอิสระใน  
การบริหารงาน เม่ามีความเป็นชาตินิยมมากกว่ากลุ่มบอลเชวิคทั้ง 28 คน นั่นคือเม่ามอง  
ไปที่การแก้ไขปัญหาทั้งทางด้าน เศรษฐกิจและการปกครอง ที่ชาวจีนทั้งหมดกำลังประสบอยู่  
ในขณะที่กลุ่มบอลเชวิค 28 แม้จะเข้าใจในประเด็นข้างต้น แต่ก็ไม่ได้ให้ความสนใจเท่า เม่า  
สิ่งที่พวกเขาสนใจก็คือ "การต่อสู้ทางชนชั้น" อันเป็นการเดินตามกรอบที่พรรคคอมมิวนิสต์  
รัสเซียวางแนวทางไว้ และถ้าจะเปรียบเทียบในประเด็นเดียวกันระหว่างพรรคซีซีพีกับพรรค  
ก๊กมินตั๋ง นับว่ายังห่างไกลพรรคซีซีพีอีกมากนัก และเป็นเหตุให้พรรคซีซีพีประสบชัยชนะจนถึง  
กับสามารถเข้าควบคุมพื้นที่ส่วนใหญ่ของประเทศได้อย่างรวดเร็ว

นอกเหนือไปจากนั้น เม่ายังมีความสามารถที่จะนำสิ่ง 2 สิ่งที่ขัดกันหรือไม่มีทาง  
ไปด้วยกันได้ให้เข้ากันและเสริมกัน ของทั้ง 2 สิ่งที่ว่าก็คือนโยบายการสร้างชาติให้แข็งแกร่ง  
กับการสร้างความกินดีอยู่ดีให้แก่คนยากจน ด้วยการรวมอุดมการณ์ทั้ง 2 เข้าด้วยกัน ทำให้  
ในช่วง 20 ปีแรกภายใต้การนำของ เม่า พรรคซีซีพีประสบความสำเร็จนำหน้ากลุ่มบอลเชวิค 28  
ที่เน้นแต่ "การต่อสู้ทางชนชั้น" มาเป็นประเด็นของการต่อสู้ในทำนองเดียวกัน ก็เหนือพรรค  
ก๊กมินตั๋งที่พยายามต่อสู้เพื่อเอกราชของชาติโดยไม่ได้เน้นประเด็น "การต่อสู้ทางชนชั้น" เลย  
อย่างไรก็ดี ในขั้นปลายชีวิตของ เม่า ผู้ซึ่งอุทิศชีวิตเพื่อการสร้างพรรคซีซีพีให้เป็นองค์การ  
ชาตินิยม ต้องประสบกับความขัดแย้ง เมื่อผู้นำพรรคบางคนจะทิ้งอุดมการณ์ของพรรคไปนั้นคือ  
มุ่งแต่จะปลุกฝังความเป็นชาตินิยมแต่เพียงอย่างเดียวในขณะที่เดียวกันก็ละเลยความสำคัญใน  
เรื่องชนชั้นไป



## การขยายอิทธิพลทางทหารของญี่ปุ่น

ในบรรดาประเทศทั้งหลายในเอเชีย จีน เป็นประเทศหนึ่งที่ถูกรุกรานจากชาติมหาอำนาจอยู่ตลอดเวลา<sup>1</sup> ร่องรอยของการรุกรานปรากฏให้เห็นไปทั่ว แม้การรุกรานจะจบสิ้นลงแล้ว แต่จีนก็ยังถูกควบคุมด้วยกองกำลังของต่างชาติ เช่น ในปักกิ่ง มีเรือรบแล่นไปมาตามลุ่มแม่น้ำแยงซี หรือตกอยู่ภายใต้การปกครองโดยตรง เช่นในพื้นที่บางส่วนของ เมือง เชียงไฮ้ และเทียนสิน อย่างไรก็ตามในช่วงทศวรรษที่ 1930 อิทธิพลของต่างชาติค่อยลดน้อยลง ทั้งนี้ภายหลังจากที่ เชียงไค-เซค รวมประเทศและจัดตั้งรัฐบาลแห่งชาติขึ้น จากนั้น เชียงก็สามารถชักจูงให้ต่างชาติ อันได้แก่ อังกฤษ ฝรั่งเศส และสหรัฐอเมริกา ยุตินโยบายแทรกแซงกิจการภายในของประเทศ รวมทั้งดินแดนที่ได้รับสัมปทานไป<sup>2</sup> ทั้งนี้ยกเว้นญี่ปุ่นแต่เพียงประเทศเดียวที่ยังปฏิเสธการร้องขออยู่

ญี่ปุ่นขยายตัวทางทหารอย่างจริงจังและ เข้ายึดดินแดนทางภาคตะวันออกเฉียงเหนือ อันได้แก่ส่วนหนึ่งของแมนจูเรียไปจากจีนในปี ค.ศ. 1895<sup>3</sup> พอถึงในปี ค.ศ. 1928<sup>4</sup> คาบสมุทรเหลียวตุงและเมืองท่าที่สำคัญอีก 2 แห่งคือ ไคเรน และปอร์ต อาร์เธอร์ ก็ตกเป็นของญี่ปุ่น นอกจากนี้ยังรวมทั้งเส้นทางรถไฟสายแมนจูเรียตอนใต้ ซึ่งวิ่งจากเมืองท่าไคเรนไปเชื่อมกับเมืองสำคัญ ๆ ทางภาคเหนือ และสิทธิในการลงทุนร่วมในกิจการสำคัญ ๆ อีกหลายแห่งโดยเฉพาะทางด้านกิจการรถไฟ เหมืองแร่ โรงงาน และอื่น ๆ โดยมีทหารญี่ปุ่นเป็นผู้ให้ความคุ้มครองการคุกคามอำนาจอธิปไตยที่ขยายวงกว้างขึ้นเรื่อย ๆ ได้สร้างความ

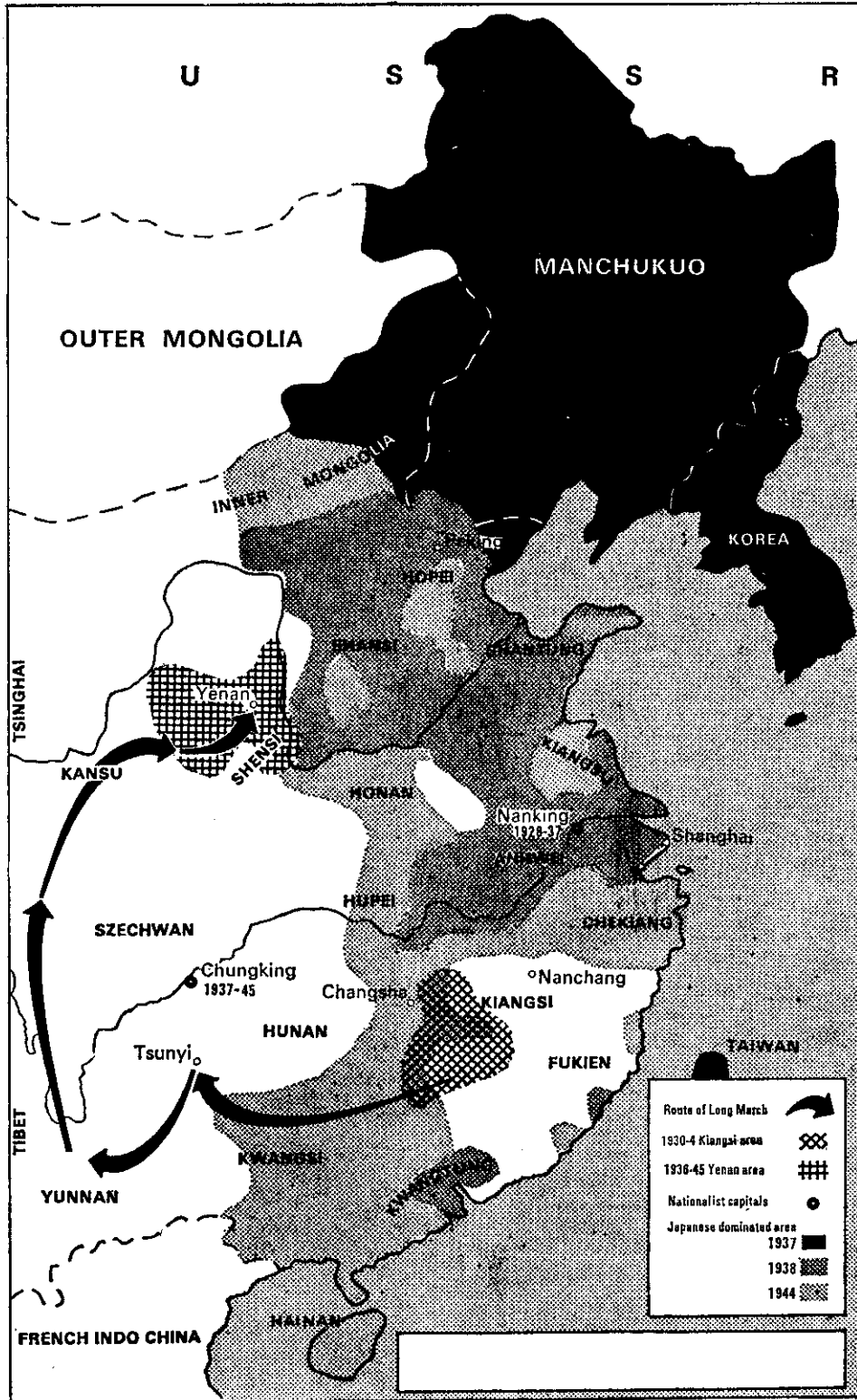
---

<sup>1</sup>Yang Zhao and others, An Outline History of China, edited by Bai Shouyi (Beijing, 1982) pp. 465-470.

<sup>2</sup>Fairbank and Reischauer, op.cit., p. 451.

<sup>3</sup>Yang, op.cit., pp. 470-475.

<sup>4</sup>Hsu., op.cit., pp. 640-649.



ภาพที่ 61 พื้นที่ภายใต้อิทธิพลญี่ปุ่น เชียง และ เม



ภาพที่ 62 ขุนศึก เฟิง ยู-เลี่ยน



ภาพที่ 63 ขุนศึก จาง โซ-หลิน

ไม่พอใจให้แก่ชาวจีน ซึ่งแสดงให้เห็นตั้งแต่ในช่วงของสงครามโลกครั้งที่ 1 และต่อ ๆ มา เมื่อชาวจีน เริ่มต่อต้านด้วยการ เดินขบวนและโบว์ลิ่งสินค้าญี่ปุ่น<sup>1</sup> รวมทั้งประท้วงการ เข้ายึด ครอบครองแมนจูเรีย ซานตุง และพื้นที่ส่วนอื่น ๆ อย่างไรก็ตามการ แสดงออกด้วยการประท้วงก็ยังไม่รุนแรงพอที่จะทำให้ญี่ปุ่นถอนกองทัพออกจากแมนจูเรียได้ และในทำนองเดียวกัน ญี่ปุ่น ก็ไม่ต้องการและพยายามสกัดกั้นการ เติบโตของกองทัพที่พอจะทำท่าอากาศยานของตนได้ใน แมนจูเรีย

ในแมนจูเรีย ญี่ปุ่นมีความสัมพันธ์อย่างใกล้ชิดกับขุนศึกจีนคนหนึ่งชื่อ จาง โช-หลิน และด้วยความสัมพันธ์ดังกล่าวทำให้ญี่ปุ่นรอดพ้นจากการต่อต้านจากทหารฝ่ายรัฐบาล อย่างไรก็ตาม การขยายอิทธิพลสู่ภาคเหนือของกองทัพก๊กมินตั๋ง ในปี ค.ศ. 1928 และกระแสข่าวที่ว่า จางจะร่วมมือกับ เชียง เพื่อต่อต้านญี่ปุ่น ทำให้ความสัมพันธ์ที่เคยแน่นแฟ้นขาดสะบั้นลง และ นำมาสู่การลอบสังหารจางในวันที่ 4 มิถุนายน ค.ศ. 1928<sup>2</sup> ด้วยความหวังว่า เมื่อจาง จากไปแล้ว ผู้ขึ้นดำรงตำแหน่งแทนคือจาง ซีอ-เหลียง บุตรชายซึ่ง เป็นคนอ่อนแอ และติดยา เสพติดจะควบคุมได้ง่ายกว่า แต่ผลกลับไม่ได้ เป็นไปตามที่หวังไว้ เมื่อ เข้ารับตำแหน่งขุนศึก แทนบิดา จางผู้บุตร เปลี่ยนบุคลิกใหม่ เลิกยาเสพติด ทำการปฏิรูปกองทัพ และที่สำคัญคือ เข้าร่วมมือกับก๊กมินตั๋งต่อต้านญี่ปุ่น

ต้นทศวรรษที่ 1930 รัฐบาลญี่ปุ่นคกอยู่ใต้อำนาจของกลุ่มนายทหารหัวรุนแรง<sup>3</sup> ผู้ซึ่งได้รับอิทธิพลจากความสำเร็จทางทหารของชาติอีก ทั้งผลกระทบจากความตกต่ำทางด้าน เศรษฐกิจ และ เพื่อปกป้องผลประโยชน์จากตะวันตก ความคิดที่จะรุกรานจีนอย่างจริงจัง

---

<sup>1</sup>Ibid., p. 641.

<sup>2</sup>Ibid., p. 623. และ Henry Mc Aleavy, The Modern History of China, (London, 1967) pp. 252-255.

<sup>3</sup>John Whitney Hall, Japan From Prehistory to Modern Times, (New York, 1981) pp. 328-332.

จึงเริ่ม เป็นรูปเป็นร่างขึ้น แม้จะได้รับการคัดค้านจากนายทหารอาวุโสรวมทั้งผู้นำการ เมืองคนอื่น ๆ แต่ก็ไม่เป็นผลสำเร็จ ด้วยเหตุนี้ ในปี ค.ศ. 1931 กองกำลังส่วนหนึ่งที่ประจำการอยู่ในแมนจูเรีย<sup>1</sup> เข้ายึดอำนาจรัฐโดยอ้างว่าเพื่อตอบโต้กับการที่จีนโจมตี เส้นทางรถไฟสายแมนจูเรียซึ่งเป็นของญี่ปุ่นนอกเหนือจากทหารญี่ปุ่นจะประสบความสำเร็จ ในการยึดครองแมนจูเรีย ในญี่ปุ่นเองก็เกิดการเปลี่ยนแปลงเช่นกัน โดยในวันที่ 26 กุมภาพันธ์ ค.ศ. 1936 กลุ่มทหารหนุ่มก่อการปฏิวัติยึดอำนาจ รัฐบาลพลเรือนต้องสูญเสียอำนาจ ไปให้กับกลุ่มทหารในที่สุด<sup>2</sup> เมื่อได้แมนจูเรีย ญี่ปุ่นประกาศตั้งรัฐใหม่ขึ้นมาทันทีโดยเรียก ชื่อรัฐนี้ว่าแมนจูกุว แปลตามตัวก็คือดินแดนของชาวแมนจู โดยมีอดีตจักรพรรดิองค์สุดท้าย ของราชวงศ์แมนจู ผู้ถูกโค่นล้มอำนาจเปลี่ยนแปลงการปกครอง เป็นสาธารณรัฐในปี ค.ศ. 1911 เป็นประมุข จากนั้นก็ใช้เวลาเกือบทั้งหมดเข้าครอบครองส่วนที่เหลือของแมนจูเรีย นำทรัพยากรทั้งหมดเช่น แร่ธาตุ ไม้สัก ออกมาใช้ อย่างไรก็ตามก็เกิดการยึดแมนจูเรียไม่ใช่ จุดประสงค์หลักของญี่ปุ่น ด้วยเหตุนี้เอง งานขั้นต่อไปที่ต้องรีบดำเนินการก็คือการขยายตัว ทางทหารลงสู่ภาคใต้ และในที่สุดในปี ค.ศ. 1936 ปักกิ่งอันเป็นเมืองหลวงของแผ่นดินจีน กลายเป็นดินแดนที่ผลัดกัน เข้ายึดครองระหว่างกองกำลังของญี่ปุ่นกับจีน ความหวังของญี่ปุ่น ที่จะยึดครองจีนทั้งหมดจึงดูเหมือนจะ เป็นความจริงขึ้นมาทุกที

เชียง ไค-เชก เองก็ไม่พยายามที่จะเผชิญหน้าโดยตรงกับผู้รุกราน เมื่อญี่ปุ่น เข้ายึดครองแมนจูเรียในปี ค.ศ. 1931 จาง ซือ-เหลียง ได้รับคำสั่งให้วางตัวเป็น กลาง ทั้งนี้เป็นไปตามความต้องการของเชียงเอง นั่นคือการรวมแผ่นดินจีนที่แตกแยก ให้เป็นปึกแผ่นเสียก่อน จากนั้นจึงจะหันไปจัดการกับต่างชาติผู้รุกราน อย่างไรก็ตามก็

---

<sup>1</sup>Ibid., p. 332.

<sup>2</sup>Chiang Kai-shek, Soviet Russia in China, (New York, 1965), p. 47.

ความคิดดังกล่าวถูกมองไปว่า เชียงต้องการขจัดศัตรูที่เป็นชาวจีนมากกว่าชาวญี่ปุ่นผู้เป็นต่างชาติ ถึงกับมีผู้กล่าวอ้างคำพูดของ เชียงที่ว่า "ภัยจากชาวญี่ปุ่น เป็นแค่เพียงโรคทางผิวหนังที่ไม่ร้ายแรงอะไร ในขณะที่ภัยจากพรรคคอมมิวนิสต์ เป็น เสมือน โรคหัวใจที่จะบั่นทอนชีวิตได้ทุกเมื่อ" ด้วยเหตุนี้เอง รัฐบาลจึงมักทำการจับกุมพวกที่เดินขบวนต่อต้านญี่ปุ่นเป็นประจำ และ เมื่อมีหนังสือพิมพ์ฉบับหนึ่งลงบทความหมิ่นพระบรมเดชานุภาพขององค์จักรพรรดิญี่ปุ่น ด้วยข้อความที่ว่า "องค์จักรพรรดิ เป็นเพียงผู้นำหุ่นที่ถูกรัฐบาลทหารเชิด" ซึ่งถึงแม้ว่าจะเป็นความจริงแต่บรรณาธิการผู้พิมพ์โฆษณาถูกจับและลงโทษจำคุกถึง 14 เดือน ด้วยเหตุนี้เอง เมื่อญี่ปุ่นขยายตัวมากยิ่งขึ้น ชาวจีนทั้งหมดรวมทั้งผู้ที่ต่อต้านคอมมิวนิสต์ด้วย เริ่มตั้งคำถามกับตนเองว่า นโยบายของ เชียงนั้น เป็นนโยบายที่ชาญฉลาดหรือไม่

#### การพนีกำลังครั้งที่ 2 (ค.ศ. 1937-1945)

เป็นเวลาหลายปีต่อเนื่องกันมาที่พรรคคอมมิวนิสต์กล่าว เสมอว่า ชาวจีนที่รักชาติทั้งหมดจำเป็นต้องร่วมมือกันต่อต้านญี่ปุ่น เรื่องนี้ตั้งขึ้นตั้งแต่สมัยที่ยังตั้งฐานอยู่ที่เมือง เกียงสี ถึงแม้จะเป็นเพียงเสียงเรียกร้องของผู้ที่หวังดีต่อชาติ แต่ก็ยังไม่หนักแน่นเพียงพอที่จะชักจูงใจให้มีผู้เห็นด้วยเท่าที่ควร แต่เสียงเริ่มดังขึ้นโดยเฉพาะในช่วงเดินทางไกล เมื่อกลุ่มผู้เรียกร้องดังกล่าวได้สัมผัสกับความ เป็นจริงและได้ฟัง เสียงร้องทุกข์ของผู้คนในดินแดนที่ถูกญี่ปุ่นยึดครองมากขึ้น สำหรับตัว เชียง ไค-เชค นั้น พรรคคอมมิวนิสต์ไม่ต้องการให้เข้าร่วม ทั้งนี้เป็นเพราะความไม่แน่ใจว่า เชียงจะต่อสู้ญี่ปุ่นหรือไม่ อีกทั้งเกรงว่าถ้ามีการร่วมมือกันก็ไม่น่าจะแน่ใจว่า เชียงจะยอมรับตำแหน่งที่ต่ำกว่าที่เป็นอยู่หรือไม่ อย่างไรก็ตาม ในแถลงการณ์ฉบับหนึ่งที่ประกาศออกมาโดยคณะกรรมการกลางของพรรคในเดือนธันวาคม ค.ศ. 1935 นอกจากจะมีข้อความที่เคยกล่าวแล้วยังมีการกล่าวถึง เชียงด้วยดังนี้

“ประชาชนทั้งมวล พรรคการเมืองทุกพรรค ทหารทุกเหล่าทัพ  
สมาชิกทุกชนชั้น ที่ต่อต้านลัทธิจักรวรรดินิยมญี่ปุ่น รวมทั้ง เชียง  
ไค-เชค ผู้ทรยศ จงร่วมมือกัน และสร้างความรุ่งโรจน์ให้แก่  
สงครามปฏิวัติ ... เพียงแต่สร้างความรู้สึกร่วมกันอย่าง  
กว้าง ๆ เราก็สามารถเอาชนะจักรวรรดินิยมญี่ปุ่น และผู้รับใช้  
เช่น เชียง ไค-เชค ได้”

เพื่อให้แผนการดังกล่าวประสบความสำเร็จ ผู้นำพรรคคอมมิวนิสต์หวังที่จะเข้า  
ชักจูงใจนายพลคู่ใจของ เชียง ไค-เชค คนใดคนหนึ่งให้เข้าร่วมในขบวนการด้วย ซึ่งก็พอ  
ดีกับที่เชียงส่งกำลังส่วนหนึ่งภายใต้การนำของ 2 นายพลของกองทัพ เข้ากวาดล้างฐาน  
ที่ตั้งใหม่ของคอมมิวนิสต์ที่มณฑลส่านซี นายพลผู้หนึ่งซึ่งเป็นอดีตโจรสลัดชื่อ ยาง พู-เซน และอีก  
ผู้หนึ่งได้แก่ จาง ชื่อ-เหลียง ผู้ถูกญี่ปุ่นขับไล่ออกจากแมนจูเรีย ในปี ค.ศ. 1931 บุคคล  
ทั้ง 2 แทนที่จะออกมาปราบปรามคอมมิวนิสต์ตามที่ได้รับคำสั่งมา แต่กลับมาเห็นใจคอมมิวนิสต์  
การเปลี่ยนแปลงแนวคิดเกิดมาจากความแค้นส่วนตัวที่ตนเองต้องจากแมนจูเรียมา อีกทั้ง  
บิดาก็ถูกญี่ปุ่นฆ่าตาย ด้วยเหตุนี้เอง ในปี ค.ศ. 1936 นายพลทั้ง 2 จึงนำทัพเข้าร่วม  
กับคอมมิวนิสต์ต่อต้าน เชียง อย่างไรก็ตามก็ยังมีกองกำลังบางส่วนที่ไม่เชื่อฟังนายพลทั้ง 2  
ยังคงทำการปราบปรามคอมมิวนิสต์อยู่ต่อไป แต่ก็ไม่รุนแรงเท่ากับในช่วงก่อนที่ 2 นายพล  
ตัดสินใจเข้าร่วมในขบวนการ

ในเดือนธันวาคม ปี ค.ศ. 1936 หลังจากได้รับรายงานถึงความล่าช้าในการ  
ปราบปรามคอมมิวนิสต์ของกองทัพ 2 นายพล เชียง ไค-เชค บินด่วนไปเมืองส่านซี  
เพื่อตรวจสอบความจริง เมื่อเดินทางไปถึงผลที่เชียงได้รับก็คือถูก 2 นายพลจับเป็นเชลย<sup>1</sup>

---

<sup>1</sup>Chiang Kai-shek, "The Sian Coup d'Etat", in Readings in Modern Chinese History, edited by Immanuel C.Y. Hsu, (New York, 1971) pp. 494-500.

แต่ด้วยการตัดสินใจจากผู้นำคอมมิวนิสต์ และโดยการบงการของผู้นำจากเครมลิน<sup>1</sup> ซึ่งเห็นตรงกันว่าถ้าหากจะประหารชีวิต เชียง ไค-เชค เสียในขณะนั้น ประเทศจีนจะต้องสูญเสียผู้นำที่เป็นศูนย์รวมของคนจีนในชาติไป และผลจะนำไปสู่การเกิดกบฏแย่งชิงอำนาจกันอย่างไม่มีที่สิ้นสุด นอกจากนี้ผู้นำทั้ง 2 ฝ่ายยังเห็นอีกด้วยว่าถ้าจะต่อต้านการรุกรานของญี่ปุ่นให้ได้ผล ประเทศจีนจะต้องมีผู้นำเช่น เชียง ด้วยเหตุนี้เอง เชียงจึงได้รับการปลดปล่อยให้เดินทางกลับ เมืองนานกิง และต่อจากนั้นไม่กี่เดือน การรวมของทั้ง 2 พรรคคือพรรคคอมมิวนิสต์กับพรรคก๊กมินตั๋งก็เป็นจริงขึ้นมา ในการนี้รัสเซียได้ทุ่มเทความช่วยเหลือทางทหารให้แก่เชียงด้วย

การร่วมมือกันครั้งที่ 2 นี้<sup>2</sup> พรรคซีพีพีตกลงโดยยอมรับว่าพรรคก๊กมินตั๋งเป็นรัฐบาลที่ชอบธรรมรัฐบาลเดียวเหนือแผ่นดินจีน ในทางกลับกันพรรคก๊กมินตั๋งให้การยอมรับอำนาจในการบริหารกิจการในระดับท้องถิ่นของพรรคคอมมิวนิสต์ ส่วนกำลังหลักของกองทัพแดงที่มีฐานอำนาจอยู่ทางภาคตะวันตกเฉียงเหนือ ให้อยู่ภายใต้การบังคับบัญชาของ เชียง ไค-เชค และให้เปลี่ยนชื่อใหม่เป็นกองพลที่ 8 กำลังอีกส่วนหนึ่งที่ประจำการอย่างกระจัดกระจายทางภาคกลางให้รวมกันโดยใช้ชื่อใหม่ว่ากองพลใหม่ที่ 4 การร่วมมือกันครั้งนี้ถ้ามองให้ดีแล้ว เป็นเพียงภาพลวงตา ทุกคนยังจำได้ดีถึงผลจากการรวมตัวกันของทั้ง 2 พรรคในเหตุการณ์ที่รู้จักกันทั่วไปว่า "การฉกกำลังครั้งที่ 1" ที่จบลงในปี ค.ศ. 1927 ด้วยการเสียเลือดเนื้อของทั้ง 2 ฝ่าย ครั้งนี้ก็เช่นกันทุกคนเข้าใจดีว่าการนองเลือดเช่นนั้นจะต้องยังเกิดขึ้นอีกอย่างแน่นอน เมื่อศัตรูร่วมคือญี่ปุ่นจากไป

---

<sup>1</sup>Chiang, Soviet Russia in China, pp. 45-46.

<sup>2</sup>Hsu, Readings in Modern Chinese History, p. 501. และ Hsu, Rise of Modern China, pp. 692-710.