

ประมาณกลางศตวรรษที่ 19 ราชวงศ์แมนจูที่กำลังมีอำนาจเหนือแผ่นดินจีนประสบกับแรงกดดันอย่างมากทั้งจากภายในและภายนอกประเทศ ต่างชาติเริ่มเข้ามาทำทายนโยบายแยกตัวและอยู่อย่างโดดเดี่ยว โดยไม่ข้องเกี่ยวกับสังคมภายนอก และเมื่อต้องมาเผชิญหน้ากับมหาอำนาจตะวันตกที่มีขีดความสามารถทางอาวุธยุทธโศภกรรมที่เหนือกว่า ความอ่อนแอก็เริ่มปรากฏให้เห็นด้วยการพ่ายแพ้อย่างยับเยินในสงครามที่รู้จักกันในชื่อว่า "สงครามฝิ่น" ซึ่งเกิดในระหว่างปี ค.ศ. 1839-1842 ส่วนปัญหาภายในนั้นผลจากกฎไคผิงก็เกือบทำลายความมั่นคงของราชวงศ์ที่ปกครองประเทศมาเป็นเวลาช้านานลง

แม้ปัญหาจะรุมล้อมรัฐบาลมากเท่าใด แต่ผู้ปกครองก็ทำให้ความสำคัญต่อเหตุการณ์มากนัก ปัญหาต่าง ๆ จึงดำเนินต่อไปและเพิ่มความรุนแรงมากขึ้น จนแปรเปลี่ยนมาเป็นขบวนการแห่งการปฏิวัติในปี ค.ศ. 1911 แม้รัฐบาลจะไหวตัวแต่ก็ไม่ทันการณ์ อย่างไม่รู้ตัว โดยทั่วไปแล้ว แม้การปฏิวัติครั้งนี้จะสร้างความหวังใหม่ให้แก่ชาวจีน แต่ชั่วเพียง 5 ปีผ่านไป รัฐบาลกลางก็ล่มลงอย่างสิ้นเชิง จากนั้นประเทศก็ถูกแบ่งแยกออกเป็นส่วน ๆ โดยเหล่าบรรดาขุนศึกทั้งหลายซึ่งต่างก็พยายามที่จะสร้างรัฐบาลกลางที่เข้มแข็งขึ้นเพื่อรักษาความสงบภายใน และปกป้องประเทศชาติจากการรุกรานของต่างชาติ แต่เป็นที่น่าเสียดายที่ว่า ความพยายามเหล่านั้นไม่ประสบความสำเร็จแม้แต่ครั้งเดียว

#### ความสัมพันธ์ครั้งแรกกับตะวันตก

ในสายตาของทั้งผู้ปกครองชาวแมนจูและชาวจีนผู้ถูกปกครองต่างก็คิดตรงกันว่า จีน เป็นประเทศที่ยิ่งใหญ่ และเป็นชาติเดียวที่มีอารยธรรมสูง การจะติดต่อกับคนต่างชาติต่างวัฒนธรรมจะเป็นไปได้ก็ต่อเมื่อต่างชาตินั้นๆ ต้องยอมรับในเบื้องต้นก่อนว่าคนนั้นเป็นชาติที่ป่าเถื่อนและยอมรับความเจริญของคนจีนว่าเหนือกว่าตน ต้องนับถือองค์จักรพรรดิ และที่สำคัญต้องส่ง เครื่องราชบรรณาการในฐานะเมืองขึ้นต่อจีนจึงจะมีการติดต่อกันได้ ความเชื่อดังกล่าวมีอิทธิพลอย่างมากต่อประเทศเพื่อนบ้านจีน

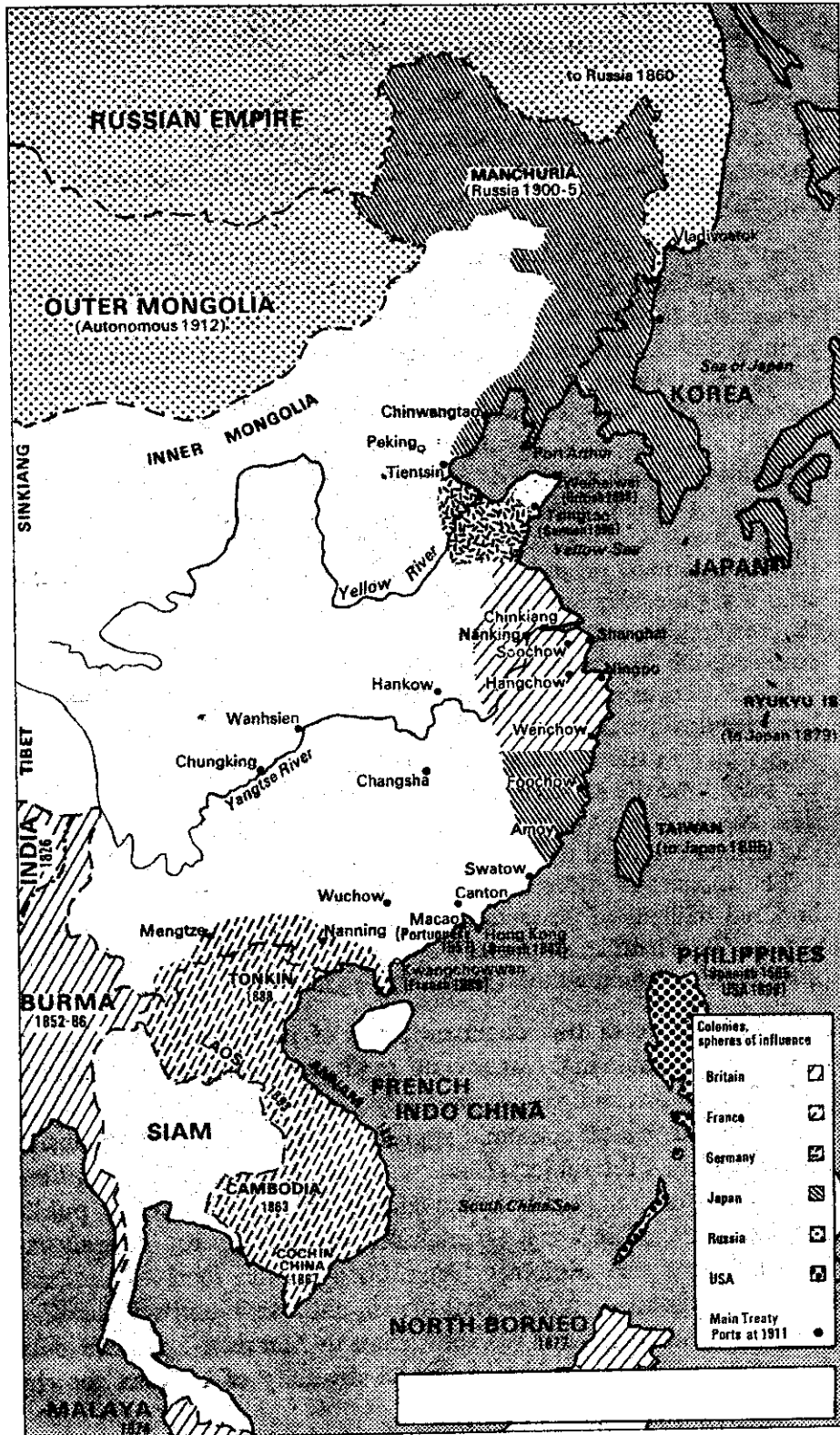
HI 462

27

HI 462

27

เมืองขึ้นต่อจีนจึงจะมีการติดต่อกันได้ ความเชื่อดังกล่าวมีอิทธิพลอย่างมากต่อประเทศเพื่อนบ้านจีน



ภาพที่ 11 จักรวรรดินิยมกับจีน

หลายประเทศ เช่น เวียดนาม พม่า และเกาหลี ซึ่งก็รวมทั้งนักบวชในสำนักเจชิวอิดที่เข้าไปปฏิบัติหน้าที่อยู่ในราชสำนัก ความเชื่อเช่นนี้ส่วนหนึ่งเกิดมาจากความรู้ความสามารถทางด้านวิทยาการของชาวจีนโดยเฉพาะทางด้านดาราศาสตร์ และอีกส่วนหนึ่งเป็นเพราะการเข้าไปมีความสัมพันธ์อย่างใกล้ชิดกับคนจีน จนทำให้บางครั้งองค์สันตปาปาถึงกับแสดงความไม่พอใจออกมา และ ก็เกิดคำถามขึ้นมาว่า ใครคือผู้ถูกล้างสมองกันแน่ เป็นเหตุให้ในราวต้นศตวรรษที่ 18 องค์สันตปาปาทรงออกคำสั่งให้นักบวชปฏิบัติคนให้ถูกต้องมากขึ้น มิฉะนั้นจะกลายเป็นผู้เลื่อมใสลัทธิขงจื้อไป นี่ก็เป็นสาเหตุหนึ่งที่ทำให้อิทธิพลของพวกนักสอนศาสนาคริสต์เทียมภายในราชสำนักจีนลดน้อยลง

มาในต้นศตวรรษที่ 19 ชาวยุโรปโดยเฉพาะชาวอังกฤษเริ่มไม่พอใจต่อนโยบายปิดประเทศ รวมทั้งต่อต้านระบบการค้าขาย<sup>1</sup> ที่กำหนดให้พ่อค้าชาวยุโรปเข้าไปทำการค้าขายไกลเข้าไปเพียงเมืองท่าที่เมืองกวางเจาซึ่งอยู่ทางตอนใต้ของมณฑลกวางตุ้งเท่านั้น และพ่อค้าเหล่านั้นจะไม่สามารถอนุญาตให้ขึ้นไปพำนักอย่างถาวรบนแผ่นดินจีนแม้จะมีกิจการอยู่ ณ ที่ดังกล่าวก็ตาม ส่วนนักการทูตชาวตะวันตก ได้รับอนุญาตให้ติดต่อกับราชการกับเจ้าหน้าที่แห่งมณฑลกวางตุ้งได้เท่านั้น นัยหนึ่งก็คือห้ามมิให้ติดต่อกับเจ้าหน้าที่ของรัฐบาลกลางปักกิ่งโดยตรง นอกจากนี้ยังห้ามมิให้มีการเผยแพร่ศาสนา ในขณะที่อังกฤษซึ่งเป็นมหาอำนาจทางการค้าประเทศหนึ่งของโลก ต้องการสิทธิในการค้าขายอย่างเสรี รวมทั้งการตั้งสถานทูตติดต่อโดยตรงที่ปักกิ่ง และเสรีภาพในการเผยแพร่ศาสนาอย่างเสรีในประเทศ ซึ่งในที่สุดก็นำไปสู่ความขัดแย้งกันของทั้ง 2 ชาติ

ฝันเป็นอีกสาเหตุหนึ่งที่ทำให้ทั้ง 2 ประเทศจึงต้องจับอาวุธเข้าต่อสู้กัน ก่อนหน้าที่จะเกิดสงครามพ่อค้าชาวยุโรปจะรับซื้อสินค้าหลัก ๆ ไปจากจีน อาทิเช่น ชา ผ้าไหม เครื่องลายคราม และของชუმ์เฟี้ยวอื่น ๆ โดยที่จีนแสดงความสนใจเพียงเล็กน้อยต่อสินค้าของตะวันตก การชำระราคาสินค้าก็มักจะจ่ายกันด้วยโลหะมีค่า เช่น ทองคำ และเงิน เป็นต้น การแลกเปลี่ยนดังกล่าว

---

<sup>1</sup>Immanuel C.Y. Hsu, The Rise of Modern China, (London, 1970) pp. 183-212.



ภาพที่ 12 ชาวจีนกำลังสูบฝิ่น



ภาพที่ 13 หลิน เต-สือ กำลังมีบัญชาการการทำลายฝิ่นของชาวตะวันตก

ไม่ค่อยมีปัญหาหากเท่าใดในขณะที่โลหะเงินและทอง เหล่านั้นยังมีจำนวนมากพอสมควร เพราะพ่อค้าชาวสเปนยังสามารถหามาได้จากดินแดนของตนในละติน อเมริกา แต่มาในต้นศตวรรษที่ 19 สภาพความคล่องดังกล่าวหมดสิ้นไป อังกฤษจึงหันมาใช้ฝิ่นเป็นเครื่องมือในการแลกเปลี่ยนแทน อังกฤษเริ่มขายฝิ่นที่ได้มาจากดินแดนอาณานิคมของตนโดยเฉพาะในอินเดียให้แก่คนจีน ในที่สุดดุลการชำระเงินก็เริ่มเปลี่ยนแปลงไป ทองคำและเงินที่เคยเป็นของจีนก็ถูกถ่ายมือไปให้แก่ชาวอังกฤษ สภาพดังกล่าวได้ก่อให้เกิดปัญหาทางด้านเศรษฐกิจ รวมทั้งปัญหาคนจีนตกเป็นทาสของยาเสพติดไปในที่สุด

เพื่อแก้ไขปัญหาเฉพาะหน้าดังกล่าว ในระหว่างปี ค.ศ. 1830-1840 รัฐบาลจีนจึงพยายามขจัดขบวนการค้าฝิ่นลง โดยส่งข้าราชการผู้มีความสามารถ ชื่อ หลิน เต ลือ<sup>1</sup> มาวางตั่งเพื่อดำเนินการตามจุดมุ่งหมาย เมื่อหลินเดินทางมาถึงวางตั่ง เขาพบว่าบรรดาข้าราชการท้องถิ่นถึงแม้จะได้ทำการปราบฝิ่นความนโยบายจากส่วนกลางไปแล้ว แต่ผลงานส่วนใหญ่ยังมุ่งแค่ปราบพ่อค้าชาวจีนมากกว่าที่จะเป็นชาวต่างชาติ ดังนั้น งานของหลินจึงเน้นไปที่ชาวต่างชาติซึ่งส่วนใหญ่เป็นชาวอังกฤษ มีบางส่วนเป็นชาวอเมริกัน และชาติอื่น ๆ อีกจำนวนหนึ่งที่มีธุรกิจขายฝิ่นให้แก่ชาวจีน ซึ่งอีกข้อหนึ่งนำเข้าสู่ตลาดภายในประเทศ วิธีการของหลินก็คือออกคำสั่งกักบริเวณให้ชาวต่างชาติพำนักอยู่แต่ในคลังสินค้าของตนเท่านั้น ในขณะเดียวกันห้ามชาวจีนติดต่อกับชาวยุโรปไม่ว่าจะด้วยเรื่องใด ๆ ก็ตาม นอกจากนี้ยังห้ามไม่ให้ชาวยุโรปทำการค้าขายจนกว่าฝิ่นในครอบครองจะถูกส่งมอบให้แก่ทางการเพื่อทำลายแล้วเท่านั้น ทางฝ่ายอังกฤษ โดยตัวแทนของรัฐบาลในขณะนั้นได้แก่นายเรือเอกชาร์ลส์ เอลเลียต ได้ปฏิบัติตามด้วยการออกคำสั่งให้คนของตนส่งมอบฝิ่น เพื่อส่งต่อให้แก่ทางการจีน การริบครั้งนี้มีจำนวนมากกว่า 1 พันตัน

---

<sup>1</sup>Mataya Ingkanart, Opium Trade in China in the Nineteenth Century, (Unpublished M.A. Thesis, Seton Hall University, 1974), pp. 57-60.

ทลินถึงแม้ว่าจะ เป็นข้าราชการที่มีความสามารถสูงกว่าข้าราชการจีนคนอื่น ๆ ก็ตาม แต่การกระทำดังกล่าวแสดงให้เห็นว่าทลินไม่เข้าใจในความสำคัญของพื้นที่มีค่อระบบเศรษฐกิจของจักรวรรดิอังกฤษ อีกทั้งยังไม่เกรงกลัวต่อกองกำลังทางทหารอันยิ่งใหญ่ของอังกฤษที่อาจถูกนำมาใช้เพื่อตอบโต้การกระทำของทลินที่กระทบต่อผลประโยชน์ของอังกฤษโดยส่วนรวมได้ ด้วยเหตุนี้เอง สงครามระหว่างจีนกับตะวันตกที่รู้จักกันดีว่า "สงครามฝิ่น"<sup>1</sup> ที่นำผลร้ายนำมาซึ่งการจิงเกิดขึ้น กำลังที่เหนือกว่าของราชนาวิอังกฤษ เข้าทำลายเป้าหมายความชายฝั่งอย่างไม่หยุดยั้ง การรบทางบกก็เช่นกัน กองทัพจีนซึ่งเคยใช้ได้ผลในการปราบปรามขบวนการค้าฝิ่นได้แสดงความอ่อนแอให้ประจักษ์ ไม่ว่าจะในด้านอาวุธ ประสิทธิภาพในการสู้รบ และระเบียบวินัย สร้างความท้อแท้และผิดหวังในการรบให้แก่บรรดาแม่ทัพนายกองทหารที่ถูกส่งเข้าสู่สงครามมากเท่าไร ก็ได้ เป็นวีรบุรุษผู้เสียสละชีวิต เพื่อประเทศชาติมากเท่านั้น ด้วยเหตุนี้ในปี ค.ศ. 1842 จีนจึงจำต้องยอมแพ้ และในสนธิสัญญานานกิง<sup>2</sup> ซึ่งเป็นสนธิสัญญาไม่เสมอภาคฉบับแรกที่จีนทำกับตะวันตก จีนต้องสูญเสียเกาะฮ่องกงพร้อมเงินเป็นค่าเสียหายอีกจำนวนหนึ่ง อีกทั้งยังต้องอนุญาตให้พ่อค้าและนักสอนศาสนาเข้าอยู่อาศัย ทำการค้าขาย และเผยแพร่ศาสนาได้ตามเมืองท่าใหญ่ ๆ 5 แห่งด้วยกัน

นอกจากสนธิสัญญานานกิงและข้อตกลงครั้งต่อ ๆ มา<sup>3</sup> ประกอบกับการไม่เคารพในสิทธิที่วางไว้ของทั้ง 2 ฝ่าย นำไปสู่สงครามที่มีจีนเป็นผู้แพ้หลายครั้งด้วยกัน<sup>4</sup> ดังเช่นสงครามที่มีกับกองทัพผสมอังกฤษ ฝรั่งเศส (ค.ศ.1856-1860) สงครามกับฝรั่งเศส (ค.ศ.1883-1885)

---

<sup>1</sup>Michael Greenberg, British Trade and the Opening of China 1840-1842, (New York, 1951) pp. 196-206 .

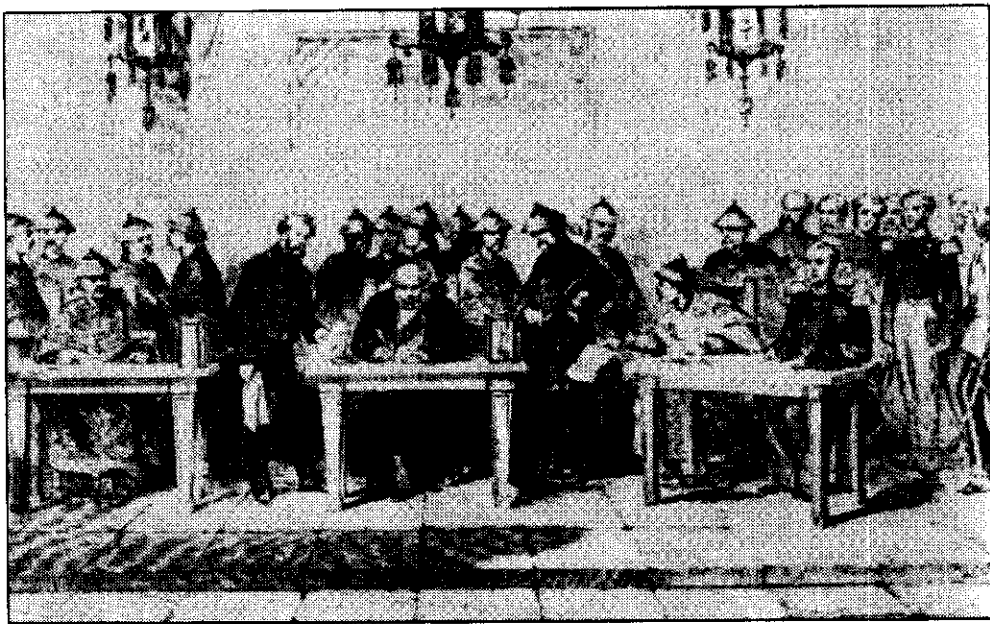
<sup>2</sup>Compilation Group for the History of Modern China, The Opium War,(Peking, 1976) pp. 90-97.

<sup>3</sup>จอห์น เค แฟร์แบงก์ และผู้อื่น, เอเชียตะวันออกยุคใหม่ เล่ม 2, แปลโดย เพ็ชร สุมิตร (กรุงเทพมหานคร, 2518) หน้า 161-163 .

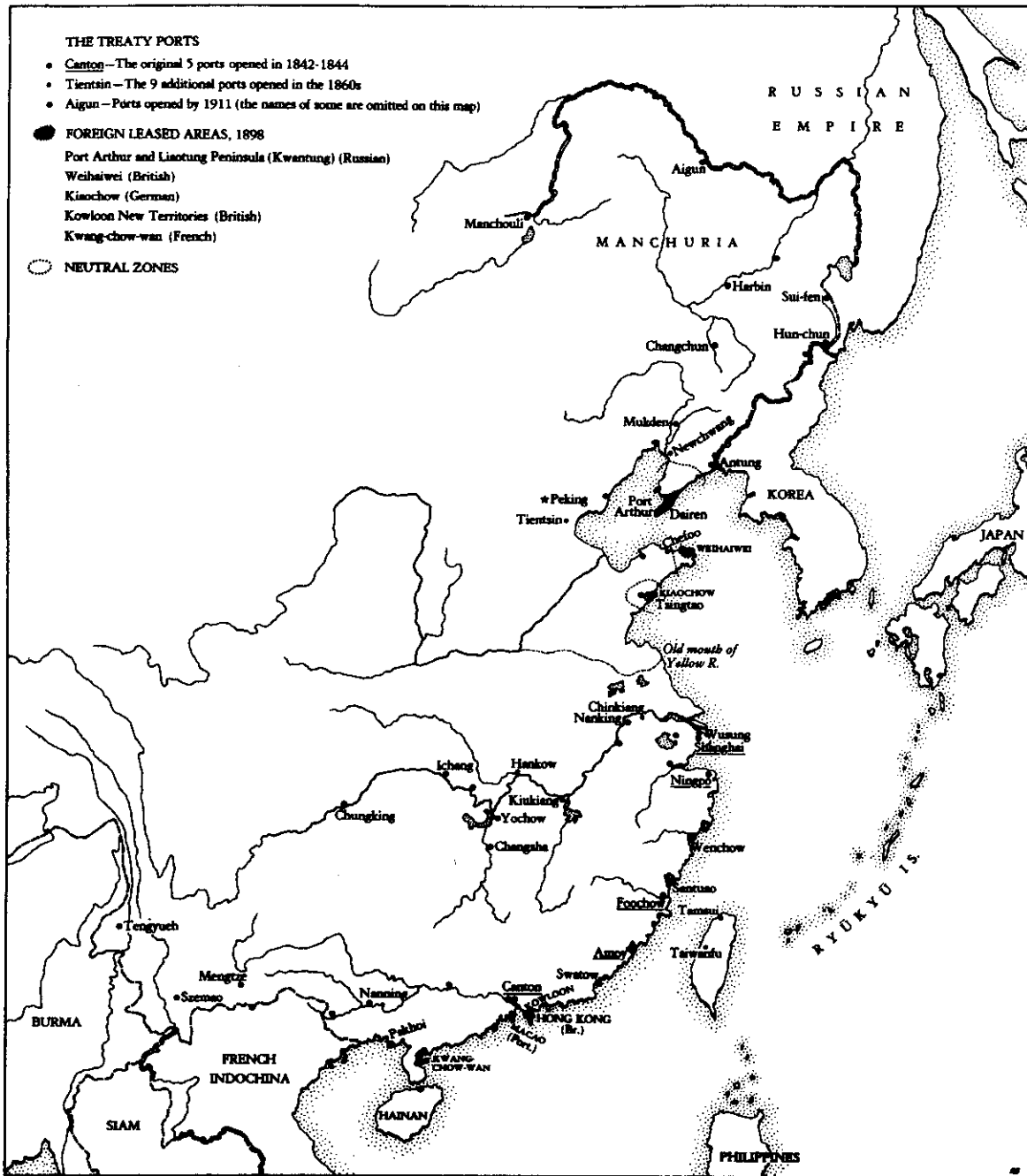
<sup>4</sup>รายละเอียด Hsu, op.cit., pp. 243-268 .



ภาพที่ 14 ซี-ยिंग นักการทูตจีนคนแรกที่ลงนามในสนธิสัญญาไม่เสมอภาค  
กับตะวันตก

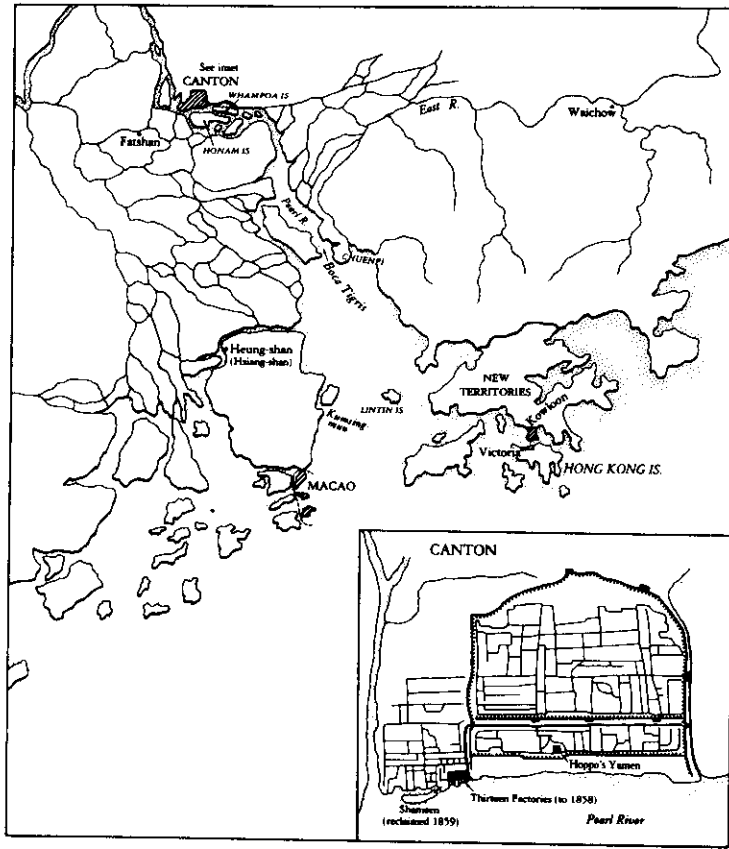


ภาพที่ 15 การลงนามในสนธิสัญญาเทียนจิน เมื่อวันที่ 26 มิถุนายน  
ค.ศ. 1858

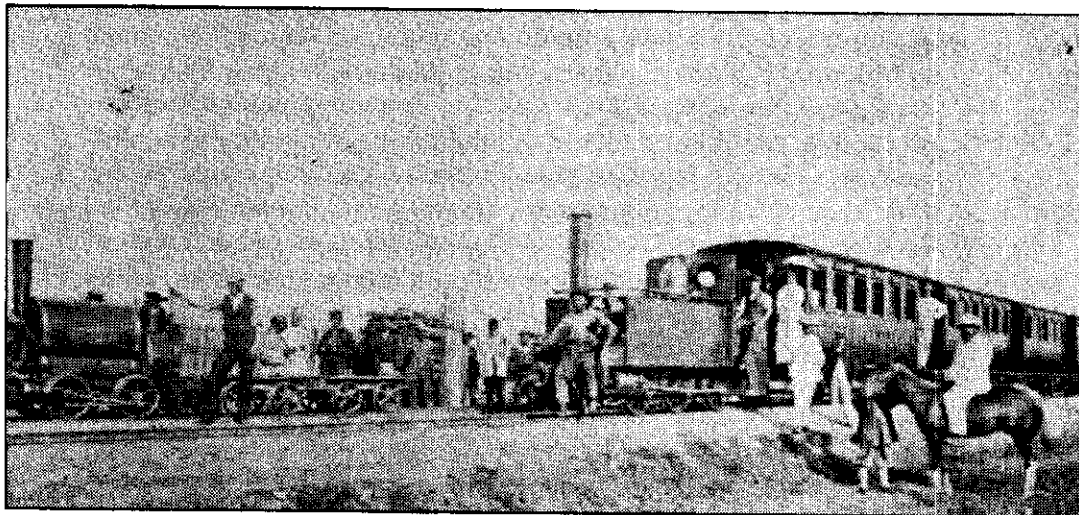


ภาพที่ 16 เมืองท่าที่จีนจำต้องเปิดให้ต่างชาติตามสนธิสัญญาฉบับต่าง ๆ

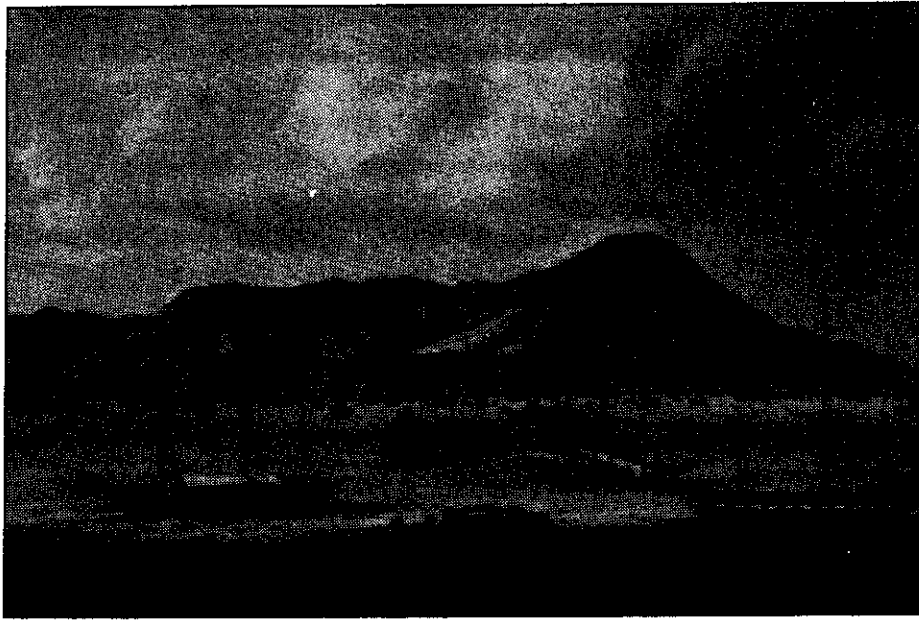




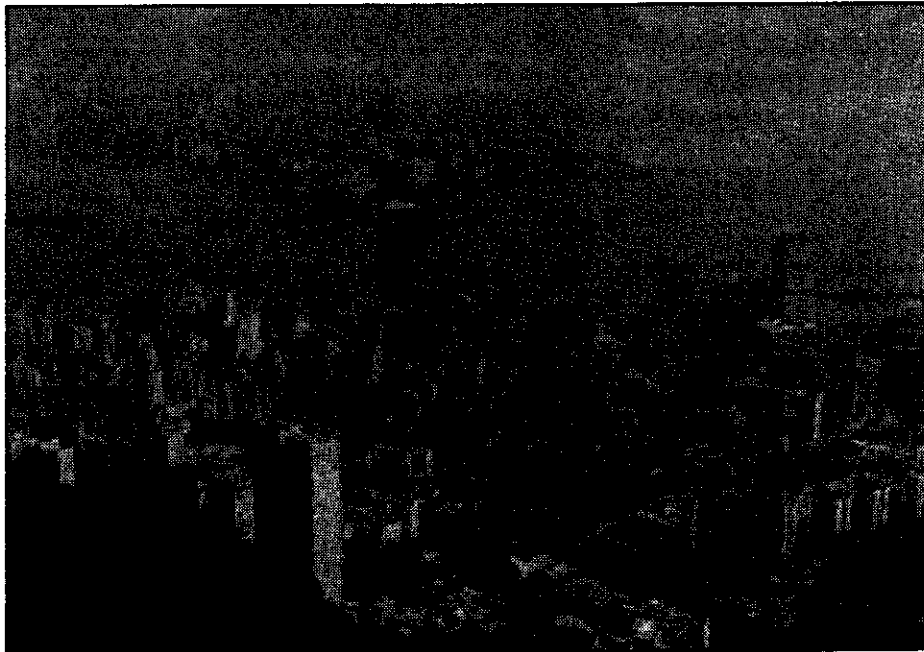
ภาพที่ 17 เมืองท่ากวางโจวและบริเวณใกล้เคียง



ภาพที่ 18 เส้นทางรถไฟสาย เชียงไ้-หวุอัน สร้างในปี ค.ศ. 1876  
โดยบริษัทจาร์ดินแมททีสัน



ภาพที่ 19 ช่องกงในปี ค.ศ. 1856



ภาพที่ 20 ช่องกงในสมัยปัจจุบัน

สงครามกับญี่ปุ่น (ค.ศ. 1894-1895) และสุดท้ายกับอังกฤษ ฝรั่งเศส ญี่ปุ่น รัสเซีย และสหรัฐอเมริกา ร่วมกันในปี ค.ศ. 1900 ได้เปลี่ยนฐานะจากประเทศที่มีอำนาจอิทธิพลอย่างเต็มที่เหนือแผ่นดินจีน เป็นประเทศกึ่งอาณานิคมของตะวันตกไป ทั้งนี้แล้วแต่เงื่อนไขที่กำหนดไว้ในสนธิสัญญา ในจำนวนนี้ที่สำคัญก็คือจีนต้อง เปิดเมืองทำให้ชาวตะวันตกเดินทางอย่างเสรี นับรวมกันจนถึงปี ค.ศ. 1917 มีจำนวนถึง 92 แห่ง ซึ่งบางแห่งก็เป็นเมืองท่าตามชายฝั่งทะเลด้านตะวันออก หรือไม่ก็ตามลุ่มแม่น้ำแยงซี และรวมทั้งตาม เมืองบางแห่งที่ไม่ใช่เมืองท่าด้วย อิทธิพลของต่างชาติขยายวงกว้างขึ้นโดยมีอังกฤษ เป็นผู้ได้รับผลประโยชน์มากที่สุด เพราะนอกจากจะเป็นผู้บริหารส่วนหนึ่งของ เมือง เจริญอย่าง เชียงไฮ้แล้ว ยังรวมถึง เมืองท่าอื่น ๆ อีกรวมแล้วถึง 15 แห่งด้วยกัน

ผลจากสนธิสัญญาที่จีนต้องลงนามกับต่างชาติ ทำให้นักสอนศาสนาชาติตะวันตกสามารถเดินทางไปมาบนแผ่นดินใหม่ได้อย่างเสรี พ่อค้าก็มีสิทธิที่จะขายสินค้าของตนได้ตามความพอใจ เช่นเดียวกัน นอกจากนี้ หลักการที่ว่าด้วย "ความเป็นชาติที่ได้รับสิทธิพิเศษอย่างยิ่ง" ทำให้เกิดข้อตกลงขึ้นมาข้อหนึ่งที่จีนต้องยอมรับแม้ไม่เต็มใจก็ตาม คือเมื่อใดก็ตามที่จีนลงนามในสนธิสัญญาซึ่งผูกมัดจีนในเรื่องใดเรื่องหนึ่ง ข้อตกลงดังกล่าวย่อมโดยปริยายที่ถึงแม้ว่าประเทศอื่น ๆ จะไม่ใช่คู่สัญญา ก็จะได้สิทธิพิเศษ เช่นเดียวกัน เปรียบเสมือนหนึ่งได้เข้าไปเป็นคู่สัญญาด้วยทันที นอกจากนี้ ตามข้อตกลงที่ว่าด้วย "สิทธิสภาพนอกอาณาเขต" ชาวตะวันตกที่ก่ออาชญากรรมไม่ต้องอยู่ใต้กฎหมายจีน หากแต่ชาติตะวันตกจะมีศาลพิเศษของตนเองไว้พิจารณาตัดสินกล่าวโดย เฉพาะ ภาษีการค้าจีนก็มีสิทธิเรียกเก็บได้เพียงไม่เกินร้อยละ 5 เปอร์เซ็นต์ ซึ่งในทางปฏิบัติบางครั้งก็น้อยกว่าอัตราข้างต้น ส่วนเจ้าหน้าที่เก็บภาษีการค้าและการเดินเรือทะเลส่วนใหญ่จะเป็นคนของต่างชาติ โดยเฉพาะอังกฤษ และสุดท้ายชาติตะวันตกมีสิทธิที่จะจัดตั้งกองกำลังรักษาความปลอดภัยไว้เพื่อคุ้มครองชีวิต ทรัพย์สิน อีกทั้งเส้นทางรถไฟที่ตนเป็นเจ้าของตามสิทธิในสนธิสัญญาหนึ่ง ๆ เป็นเหตุให้เรือรบของตะวันตกแล่นไปมาได้อย่างเสรีไม่เพียงแต่ตามเมืองท่าที่มีชาวตะวันตกอาศัยอยู่ ยังรวมทั้ง เส้นทางเดินเรือภายในแผ่นดินด้วย

## ปัญหาภายใน

ความอ่อนแอของราชวงศ์ไม่เพียงแต่เป็นผลให้ต่างชาติเข้ามารุกรานเท่านั้น ยังเป็นตัวการสำคัญต่อความวุ่นวายจากกลุ่มชนภายในประเทศอีก เริ่มต้นจากปัญหาการเพิ่มจำนวนประชากรของประเทศอย่างไม่มีการควบคุมโดยประมาณว่าในระหว่างปี ค.ศ. 1800-1850 จีนมีพลเมืองทั้งหมดประมาณ 400 ล้านคน<sup>1</sup> แต่ในขณะเดียวกันความเจริญทางด้านเทคโนโลยีไม่ได้เติบโตตามขึ้นไปด้วย วิธีการผลิตก็ยังคงเหมือนกับที่เคยปฏิบัติกันมาตั้งแต่สมัยต้น ๆ ของราชวงศ์ นอกจากนี้มาตรการการเก็บภาษีของรัฐบาลก็หย่อนยาน การฉ้อราษฎร์บังหลวงโดยข้าราชการท้องถิ่นเกิดขึ้นเป็นประจำ เป็นเหตุให้รายได้เข้าสู่ท้องพระคลังขององค์จักรพรรดิน้อยกว่าเท่าที่ควรเป็น บรรดาเหล่าผู้มีอันจะกินต่างก็พยายามสร้างอิทธิพลเหนือบรรดาเจ้าหน้าที่ของทางการ เป็นสาเหตุให้การเลื่องภาษีเป็นไปได้ง่าย ในขณะเดียวกันก็ผลักรถะดังกล่าวก้าวไปให้แก่ชาวไร่ชาวนา ซึ่งทั้ง ๆ ที่ไม่มีที่ดินทำกินแต่ต้องมารับภาระแทนคนมั่งมี ความยากจนจึงเกิดขึ้นโดยทั่วไป<sup>2</sup> และบีบบังคับให้ต้องกลายเป็นโจร กองทหารแมนจูซึ่งเคยเป็นกำลังหลักของราชวงศ์ ก็เหนื่อยล้าและเสื่อมโทรมลงหลังจากต้องตราครุฑรำกับการรบที่หนักเป็นเวลานาน ความภูมิใจของการเป็นกองกำลังที่เข้มแข็งดังเช่นในอดีตหมดสิ้นไป และเมื่อกำลังหลักอ่อนแอลงไม่สามารถจะรักษาความสงบของประเทศไว้ได้ หน้าที่การป้องกันตนเองจึงตกไปอยู่แก่บรรดาผู้นำท้องถิ่นที่จัดตั้งกองกำลังส่วนตัวขึ้นมาเพื่อรักษาความสงบภายในท้องถิ่นของตนเอง

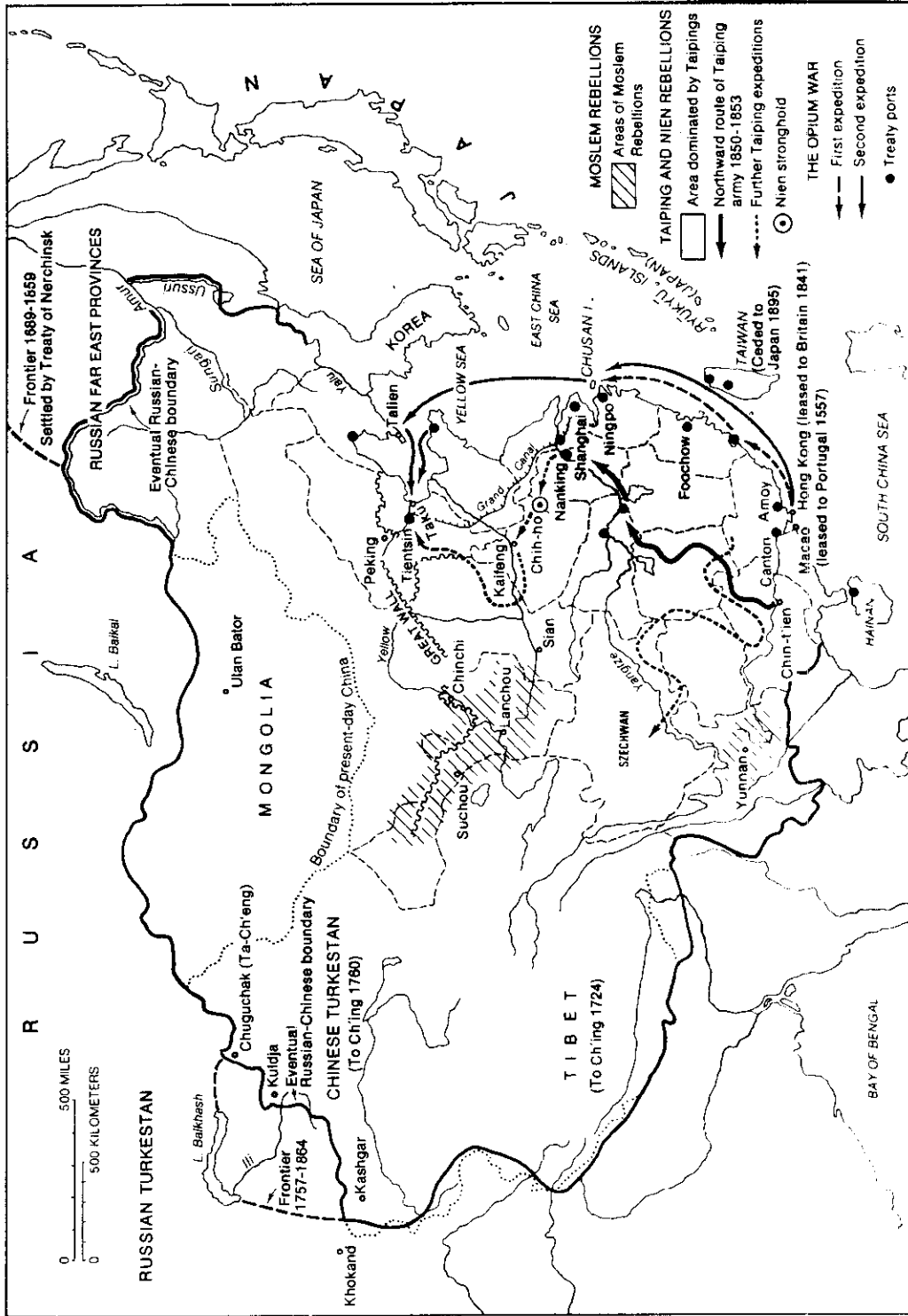
เมื่อรัฐบาลกลางแสดงความอ่อนแอออกมาให้เห็นมากเท่าไร ความวุ่นวายก็เกิดขึ้นมากเท่านั้น มีกบฏเกิดขึ้นโดยทั่วไป<sup>3</sup> เริ่มต้นด้วยการกบฏของกลุ่มผู้คลั่งศาสนากลุ่มหนึ่ง

---

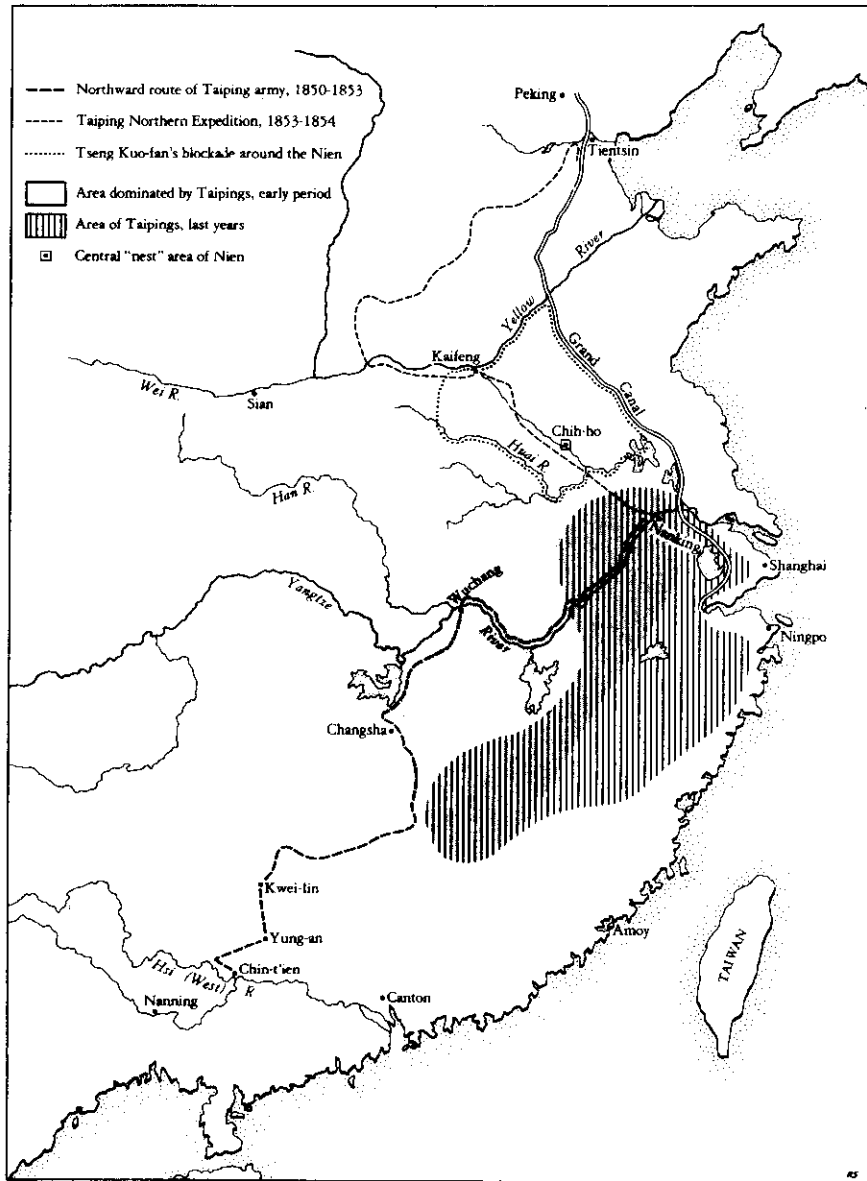
<sup>1</sup>Ibid., p. 271.

<sup>2</sup>Conrad Schirokauer, A Brief History of Chinese and Japanese Civilizations, (New York, 1978) p. 391.

<sup>3</sup>Jean Chesneaux and others, China From the Opium Wars to the 1911 Revolution, Trans by Anne Destenay (New York, 1972)



ภาพที่ 21 แหล่งกำเนิดกบฏครั้งสำคัญ



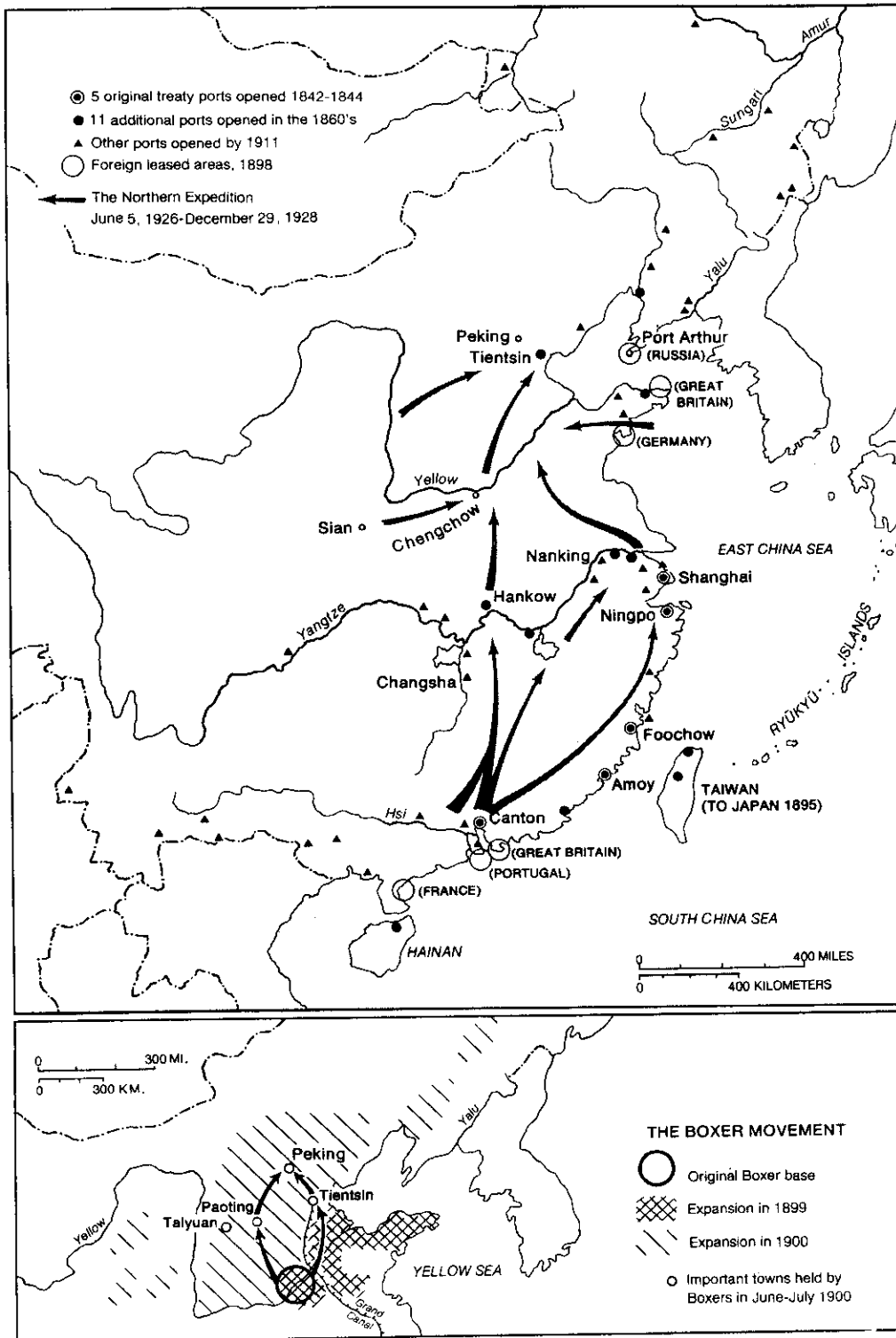
ภาพที่ 22 เขตอิทธิพลของกบฏไต้ฝิง

ผู้เรียกตนเองว่า "กลุ่มดอกบัวขาว" ทางภาคกลางของประเทศในราวปลายศตวรรษที่ 18 กบฏของไต้ผิงในกลางศตวรรษที่ 19 กบฏนี้ เริ่มต้นจากบริเวณ เทือกเขาแห่งหนึ่งทางภาคใต้ โดยมีชายหนุ่มผู้หนึ่งอ้างตนเองว่า เป็นน้องชายคนสุดท้องของพระเยซู และได้ก่อตั้งลัทธิทางศาสนาขึ้นมาลัทธิหนึ่ง คำสั่งสอนโยงไปกับศาสนาคริสต์นิกายโรมันคาทอลิก มีผู้คนยอมรับนับถืออย่างกว้างขวาง ภายหลัง เมื่อเกิดการขัดแย้งกับรัฐบาล กลุ่มกบฏนี้ซึ่ง เรียกตัวเองว่า ไต้ผิงหรือ "อาณาจักรแห่งความสงบอันยิ่งใหญ่ดุจสวรรค์" นำกองทัพส่วนตัว เข้ายึดครองดินแดนต่าง ๆ ทางภาคเหนือและตะวันออกเฉียงเหนือของลุ่มแม่น้ำแยงซีอันอุดมสมบูรณ์ของประเทศก่อนที่จะ เข้าไปจัดตั้งรัฐบาลได้สำเร็จที่ เมืองนานกิงในปี ค.ศ. 1853 และตั้งอยู่ที่นั่นไปอีกหลายปีโดยที่กองกำลังของรัฐบาลกลางที่ปักกิ่งไม่อาจแย่งกลับคืนมาได้

เมื่อต้องพ่ายแพ้หลายครั้งด้วยกัน รัฐบาลแมนจูจึงหันมาใช้กองกำลังอาสาสมัครส่วนตัวของบรรดาผู้นำท้องถิ่นแทน<sup>1</sup> ปรับปรุงและให้การสนับสนุนจนมีขีดความสามารถเท่ากับกองทัพประจำการ มาตรการดังกล่าวเห็นได้ชัดว่าเป็นมาตรการที่ผู้ปกครองแมนจูต้องใช้เวลานานในการตัดสินใจ ทั้งนี้เพราะเคยมีบทเรียนมาแล้วครั้งหนึ่งในปี ค.ศ. 1673 ที่กองทัพซึ่งประกอบไปด้วยคนจีนหันมาทำร้ายรัฐบาลเอง อย่างไรก็ตามการเข้าไปอยู่ในแผ่นดินจีนเป็นเวลานาน ประกอบกับผู้ปกครองแมนจูคิดว่า พวกคนจีนถือได้ว่าเป็นชนกลุ่มน้อยที่เข้ามาอาศัยในแผ่นดินจีนซึ่งมีพลเมืองมากกว่า ถ้าหากว่ากองทัพภายใต้การนำของชาวจีนเกิดเข้มแข็งขึ้นมา โดยที่แมนจูไม่สามารถควบคุมได้ กองกำลังนั้นไม่วันใดก็วันหนึ่งอาจจะย้อนมาเป็นอันตรายต่อราชวงศ์ได้ แต่สิ่งที่ชาวแมนจูรู้จากการเข้ามาอยู่ในแผ่นดินจีนเป็นเวลานานอีกว่า ในการปกครองประเทศให้สงบเรียบร้อยนั้น ความจำเป็นประการหนึ่งก็คือ จะต้องไม่ยอมให้กองกำลังส่วนใดมาท้าทายอำนาจของรัฐบาลกลางได้ ด้วยเหตุนี้ การใช้กองกำลังอาสาสมัครชาวจีนที่ได้รับการพัฒนาให้เข้มแข็ง ซึ่งดูจะยังจงรักภักดีต่อราชวงศ์ดี จึงยังดูว่า เสี่ยงน้อยกว่าการจะยอมปล่อยให้พวกกบฏไต้ผิงมีอำนาจขึ้นมาได้ ซึ่งผลก็ออกมาตามที่คาดหวัง

---

<sup>1</sup>Chung-Li Chang, The Chinese Gentry : Studies on their Role in Nineteenth-Century Chinese Society, (Seattle, 1970) pp.51-70.



ภาพที่ 23 เมืองท่าสำคัญ ๆ และการเดินทัพสู่ภาคเหนือของก๊กมินตั๋ง



เอาไว้ นั่นคือ กองกำลังอาสาสมัครประสบผลสำเร็จไม่เพียงแต่จะปราบกบฏได้ฝังลงสำเร็จ  
ยังรวมถึงกลุ่มกบฏเล็ก ๆ อีกหลายกลุ่ม และที่สำคัญ กองกำลังอาสาสมัครของผู้นำท้องถิ่นนั้น  
ยังจงรักภักดีต่อแมนจูเหมือนเดิม นอกจากนี้ ชาตินะวันตกยังให้การสนับสนุนที่มีคุณค่าแม้จะ  
ไม่มากนักแก่กองทัพของรัฐบาลแมนจูในการต่อต้านกลุ่มกบฏได้ฝัง ทั้งนี้ เนื่องจากตะวันตก  
เห็นว่า การทำงานร่วมกับรัฐบาลที่มีอำนาจอยู่ ถึงแม้จะไม่ค่อยชอบนัก ก็ยังดีกว่าทำงาน  
ร่วมกับพวกกบฏที่ยังไม่แน่ใจกับชะตากรรมของตนเอง ด้วยเหตุนี้จึงมีชาวต่างชาติหลายคน  
ที่เข้าไปช่วยรัฐบาลแมนจู แม้ในระยะแรก ๆ รัฐบาลตะวันตกส่วนใหญ่ยังวางตัวเฉย ๆ อย่าง  
เช่นชาวอเมริกันชื่อ เฟรเดอริก วาร์ด และต่อมานายพันตรีชาวอังกฤษชื่อ ชาร์ลส์ กอร์ดอน  
ผู้นำกองกำลังชาวจีน เข้าสู่สนามรบและประสบกับชัยชนะบ้างบางครั้งบางคราวโดยเฉพาะ  
การรบที่บริเวณแม่น้ำแยงซี

ชัยชนะในแต่ละครั้งส่งผลให้บรรดาผู้นำท้องถิ่นหลายคน<sup>2</sup> กลายเป็นผู้นำระดับชาติ  
ขึ้นมา ตัวอย่างก็มีเช่น หลี่ หุง-จาง (ค.ศ. 1823-1901) ซึ่งต่อมาคือในปลายศตวรรษที่ 19  
ได้กลายเป็นบุคคลสำคัญในการกำหนดนโยบายต่างประเทศ นอกจากนี้ หลี่ยังมีกองทัพส่วนตัว  
ที่ทันสมัย มีบุคลากรที่มีประสิทธิภาพ และอิทธิพลเหนือกองทัพเรือ นอกจากนี้ หลี่ยังดำรง  
ตำแหน่งข้าหลวงตรวจการ มีรายได้พิเศษที่รัฐบาลกลางจ่ายให้เพื่อการบำรุงกองทัพ ทำให้  
หลี่ หุง-จาง มีส่วนในการพัฒนาประเทศหลายโครงการ ถึงแม้ หลี่ หุง-จาง จะมียุทธศาสตร์  
มากเช่นว่านั้น แต่ หลี่ หุง-จาง เป็นบุคคลที่ไม่มีความทะเยอทะยานและเลือกที่จะจงรักภักดี  
และรับใช้องค์จักรพรรดิแมนจูด้วยความซื่อสัตย์มากกว่าที่จะคิดล้มล้างอำนาจเพื่อยกตนเป็นใหญ่  
เอง คุณสมบัติของหลี่ หุง-จาง นี้ทำให้บุคคลรุ่นหลังวิพากษ์วิจารณ์ว่า หลี่ หุง-จาง มีส่วนรับ  
ผิดชอบต่อความตกต่ำของจีนในช่วงปลายศตวรรษที่ 19 ด้วย

---

<sup>1</sup>Hsu, *op.cit.*, pp. 287-290.

<sup>2</sup>ที่ควรกล่าวถึงได้แก่ เล็ง โกะ-พาน (ค.ศ. 1811-1872) *Ibid.*, pp. 290-  
294. อีกท่านได้แก่ โช ชุง-ตัง (ค.ศ. 1812-1885) Schirokauer, *op.cit.*, p. 385.



ภาพที่ 24 หลี่ หง-จาง กับ นายกรัฐมนตรีอังกฤษ

แม้โดยผิวเผินจะเห็นว่ารัฐบาลสามารถควบคุมสถานการณ์ที่เลวร้ายได้ แต่ในส่วนตัวแล้ว ความพยายามที่จะเปลี่ยนแปลงให้สังคมจีนทันสมัยขึ้นโดยการเลียนแบบอย่างจากตะวันตกได้เกิดขึ้นโดยทั่วไป และอย่างค่อยเป็นค่อยไป การยอมรับการเปลี่ยนแปลงที่เกิดขึ้นใหม่นี้แม้จะไม่มากแต่ก็ดู เหมือนจะเป็นของแปลกใหม่ในประวัติศาสตร์ของชาวจีน<sup>1</sup> ทั้งนี้ เมื่อพิจารณาประเทศที่พูดภาษาอังกฤษ เป็นภาษาหลัก จะเห็นว่ามีความคิดแตกต่างจากของจีนเพราะเด็ก ๆ มักจะได้รับการสั่งสอนเหมือนกันว่า สิ่งที่เขาอยู่นั้นล้วนแต่ไม่มาจากที่แห่งหนึ่งก็จะต้องมาจากที่อีกแห่งหนึ่ง ด้วยเหตุนี้เขาเหล่านั้นจึงค่อนข้างจะยอมรับถึงการลอกเลียนแบบ เช่น ตัวอักษรที่ใช้กันก็รับมาจากอิตาลี ระบอบการเมืองก็นำมาจากกรีซ ศาสนาความเชื่อก็มาจากตะวันออกกลาง หรือไม่บรรพบุรุษของตนเองก็อาจสืบเชื้อสายมาจากชนเผ่าใด ๆ ก็ได้ เช่น ชาวแองเกิล แซกซอน เดน เยอรมัน หรือเผ่าอื่น ๆ ที่เข้ามาบูรณาการเข้าในสหราชอาณาจักรภายหลังการเสื่อมสลายของอาณาจักรโรมัน รวมทั้งอีกหลายกลุ่มที่อพยพเข้าไปในสหรัฐอเมริกาและแคนาดา รวมทั้งประเทศที่พูดภาษาอังกฤษอื่น ๆ ในช่วง 400 ปีที่ผ่านมา แต่สำหรับชาวจีนในขณะนั้นจะมีลักษณะตรงกันข้าม นั่นคือจากการที่อาศัยอยู่ในแผ่นดินจีนมาโดยตลอด จะมีก็เพียงครั้งเดียวที่รู้จักกับวัฒนธรรมของต่างชาติ คือในสมัยที่รับนับถือศาสนาพุทธมาจากอินเดีย<sup>2</sup> ในระหว่าง 100 ปีก่อนคริสต์ศักราช ~ ค.ศ. 500 หรืออย่างมากก็ในสมัยที่ถูกลูกแมนจูบังคับให้ไว้ผมเปีย แต่ในส่วนตัวแล้วชาวจีนส่วนใหญ่ยังเชื่อกันอย่างแน่นแฟ้นว่า

---

<sup>1</sup>Mary Clabaugh Wright, The Last Stand of Chinese Conservatism : The Tung-Chih Restoration 1862-1874, (California, 1957) pp. 43-46 .

<sup>2</sup>Michael Loewe, Imperial China : The Historical Background to the Modern Age, (New York, 1969) p. 100 .

อารยธรรมของคนนั้นสูงส่ง มีแต่ชาวต่างชาติเท่านั้นที่มาลอกเลียนแบบไปหาใช้ชาวจีนจะ  
ต้องไปลอกเลียนแบบใครไม่

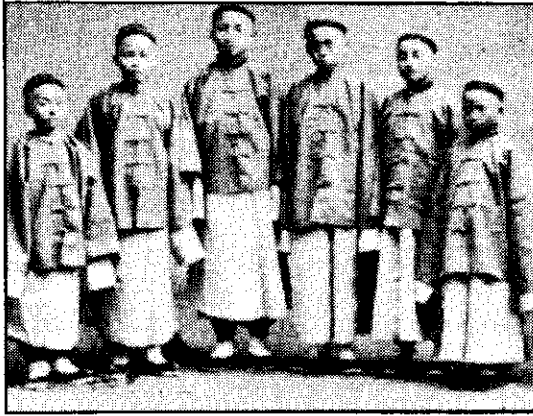
ดังนั้น แม้จะพ่ายแพ้ต่อตะวันตกมาครั้ง และแต่ละครั้งก็สร้างความตระหนกตกใจ  
ให้แก่คนจีนอย่างมากก็ตาม ก็ยังไม่สามารถเปลี่ยนแนวความคิดของชาวจีนให้หันไปยอมรับ  
เทคโนโลยีทางการทหารของตะวันตกได้ หากแต่ยังคงยอมรับและเชื่อว่าคำสั่งสอนและ  
หลักปรัชญา โดยเฉพาะจากสัทธิงจื่อ<sup>1</sup> เท่านั้นที่จะสร้างคนให้ดีพร้อมและคู่ควรกับตำแหน่ง  
หน้าที่และภาระงานได้ ความเชื่อนี้จึงถูกถ่ายทอดไปยังผู้นำแมนจูอีกต่อหนึ่ง เมื่อจีนตกอยู่ใต้  
การปกครองของแมนจู ที่เห็นดีเห็นงามไปด้วย และพร้อมที่จะปฏิบัติตามโดยไม่คิดที่จะเปลี่ยน  
แปลงเลยต่อมาอีกเป็นเวลานาน

อย่างไรก็ดี ก็ยังมีบุคคลบางคน โดยเฉพาะบรรดาผู้นำกองกำลังอาสาสมัครของ  
ท้องถิ่น เช่น หลี หุง-จาง และคนอื่น ๆ<sup>2</sup> พยายามที่จะพัฒนาท้องถิ่นของตนให้ทันสมัยตาม  
แบบอย่างตะวันตก แต่ในขณะที่เดียวกันก็พยายามป้องกันไม่ให้ไปกระทบกระเทือนโครงสร้าง  
ความเชื่อเดิม มีการนำปืนไรเฟิล และปืนใหญ่เข้ามาใช้ ต่อมาก็เรือกลไฟ รถไฟ และ  
กิจการโทรเลข ตามนโยบายนี้ก็คือการฝึกหัดชาวจีนให้รู้จักใช้เครื่องมือเครื่องมือของต่างชาติ  
แต่ในขณะที่เดียวกันการใช้เครื่องมือเหล่านั้นต้องสอดคล้องกับวัฒนธรรมดั้งเดิมของตน ความล้มเหลว  
จึงเกิดขึ้น ข้อแรกที่ได้สังเกตเห็นคือ เมื่อต้องติดต่อกับชาวต่างชาติชาวจีนเองนอกเหนือจาก  
ความชำนาญเฉพาะด้านยังจำเป็นต้องรู้ ต้องเข้าใจเป็นอย่างดีในขนบธรรมเนียมประเพณี  
และวัฒนธรรมความเชื่อถือของตะวันตกก่อน เช่น ภาษา วิธีการค้าขาย บุคลิกภาพ และ

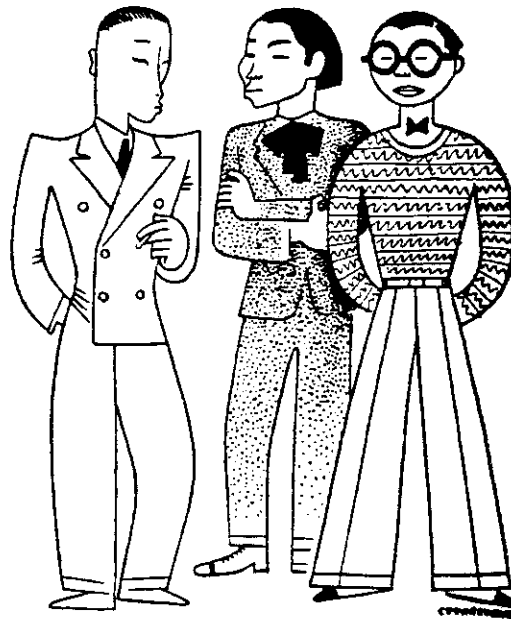
---

<sup>1</sup>Reischauer and Fairbank, op. cit., pp. 71-72.

<sup>2</sup>ทวีป วรดิลก, ประวัติศาสตร์จีนจากสงครามฝิ่นถึงปฏิวัติซินไฮ่ ค.ศ. 1840-  
1911, (กทม., 2524) หน้า 144-152 .



ภาพที่ 25 นักศึกษาจีนก่อน ขณะ และสำเร็จการศึกษาจากต่างประเทศ



แนวคิดทางกฎหมายระหว่างประเทศ เพราะสิ่งนี้คือความสำคัญขั้นพื้นฐานในการติดต่อกัน ความเข้าใจกันหรือไม่เข้าใจกันอยู่ตรงข้อนี้ นอกจากนี้ แม้ในเรื่องเล็ก ๆ อย่างเช่น ความรู้สึกที่ไม่ชอบในของอย่างหนึ่งก็อาจส่งผลทางลบแก่โครงการได้ ตัวอย่างเช่น ช่างเทคนิคจีนอาจสร้างอาวุธยุทธโธปกรณ์ชนิดเดียวกับตะวันตกได้ แต่ไม่อาจนำมาใช้ได้ เป็นประโยชน์ได้ เพราะไปคิดขัดตรงที่ว่าอาวุธ เหล่านั้น เป็นสัญลักษณ์ของชาวตะวันตกที่ชาวจีน ถูกเหยียดหยามว่าเป็นกลุ่มชนป่าเถื่อนนั่นเอง ด้วยเหตุนี้ การเลียนแบบตะวันตกอย่าง ผิดเพี้ยนจึงไม่อาจช่วยประเทศให้หลุดพ้นจากภัยอันตรายอันใหญ่หลวงที่คนทั้งประเทศกำลัง เผชิญอยู่ได้ (กองเรือภายใต้การอุปถัมภ์ของหลี่ หุง-จาง พ่ายแพ้ในการรบกับญี่ปุ่นใน สงครามจีนญี่ปุ่นครั้งแรก) มาในตอนปลายศตวรรษที่ 19 ความคิดแบบเก่า ๆ เริ่มเปลี่ยนไป ชาวจีนหลายคน<sup>1</sup> เริ่มตระหนักถึงความจำเป็นที่จะต้องเลียนแบบอย่างตะวันตกอย่างจริงจัง แต่ชื่อเสียงของบุคคลเหล่านั้นมีไม่มากพอที่จะเรียกร้องความสนใจจากคนกลุ่มใหญ่ที่ยังมีความ คิดฝังรากลึกต่อชาวดะวันตกว่าเป็นบุคคลไม่น่าคบหาสมาคมด้วย ทั้งนี้เป็นเพราะบทเรียนที่ ชาวดะวันตกได้สร้างไว้ นับตั้งแต่สงครามฝิ่น เป็นต้นมาจนกระทั่งถึงการปฏิบัติที่ค่อนข้างจะมี อคติต่อคนจีนและต่อตัวกฎหมายของจีนเอง เช่นที่เมืองเซียงไฮ้ อันเป็นเมืองท่าที่เจริญ มากแห่งหนึ่งของประเทศ ชาวดะวันตกถึงกับสงวนสิทธิ์การใช้สวนสาธารณะแห่งหนึ่งไว้ สำหรับตนเอง (ยังเป็นข้อโต้เถียงกันในระหว่างบรรดานักประวัติศาสตร์ทั้งหลายว่าอาจมี ข้อความประกาศไว้ที่ปากทางเข้าสู่สวนสาธารณะแห่งนั้นว่า "ห้ามสุนัขและชาวจีนเข้าใน สวนนี้"<sup>2</sup>) อีกทั้งการก่อกองอาชญากรรมต่อชาวจีนของชาวดะวันตกก็เป็นเรื่องที่ได้ยินได้ฟังกันอยู่ เสมอ และมากเพียงพอที่จะทำให้ชาวจีนรู้สึกเกลียดชังชาวดะวันตกได้ดีกว่าสิ่งอื่น ๆ ไค

---

<sup>1</sup>WM. Theodore De Bary and others, Sources of Chinese Tradition, Vol. II, (New York, 1964) pp. 45-97.

<sup>2</sup>John Gunther, Inside Asia, (London, 1939) p. 196.



ภาพที่ 26 พระนางซูลีโต เสด็จแวดล้อมด้วย เหล่าขันที



ภาพที่ 27 พระนางซูสีไทเฮา



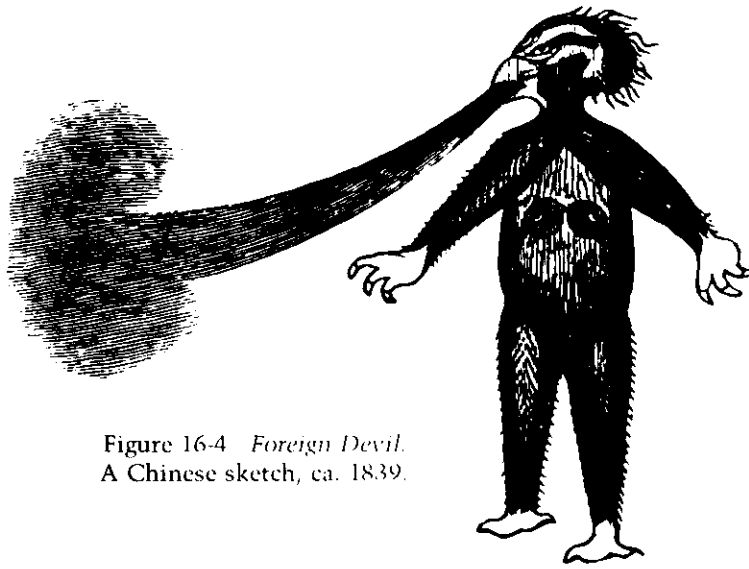


Figure 16-4 *Foreign Devil*.  
A Chinese sketch, ca. 1839.

ภาพที่ 28 ตะวันตกในสายตาของชาวจีน



ภาพที่ 29 ชาวจีนในสายตาของตะวันตก

นอกจากนี้ยังมีชาวจีนอีกเป็นจำนวนมากที่เห็นว่าศาสนาคริสต์นิกายโปรเตสแตนต์เป็นศาสนาของเวทย์มนต์คาถา และนักสอนศาสนาได้ใช้เด็ก ๆ ชาวจีนเป็นเครื่องสักการบูชา ดังนั้น แม้จะมีชาวจีนส่วนหนึ่งที่นิยมชมชอบในชาวตะวันตกแต่ก็มีอีกส่วนหนึ่งซึ่งส่วนใหญ่เป็นชนชั้นปัญญาชนที่รังเกียจชาวตะวันตกอยู่บ้าง ความพยายามจะเปลี่ยนแปลงตามอย่างตะวันตกจึงถูกขัดขวางมากกว่าที่จะได้รับการสนับสนุน

ผู้ที่มีบทบาทในการต่อต้านการนำเทคโนโลยีของตะวันตกเข้ามาใช้ที่สำคัญก็คือ พระนางซูสี<sup>1</sup> (ค.ศ. 1835-1908) ก่อนที่พระนางจะขึ้นมามีอำนาจเหนือแผ่นดินจีน และคนจีนทั้งหมดในปลายศตวรรษที่ 19 นั้น พระนางเป็นเพียงนางสนมที่ไม่มีใครรู้จักมาก่อน แต่หลังจากองค์จักรพรรดิเฉียนเฟิง (ค.ศ. 1832-1861) สิ้นพระชนม์ในปี ค.ศ. 1861 และโอรสของพระนางที่มีพระชนมายุเพียง 5 ชันษา ได้รับการสถาปนาขึ้นเป็นองค์จักรพรรดิ ทรงพระนามว่า ตุงฉือ (ค.ศ. 1857-1874) ชื่อเสียงของพระนางซูสีก็เป็นที่รู้จักกันในฐานะพระมารดาขององค์จักรพรรดิ อำนาจของพระนางยิ่งทวีคูณขึ้นอีกเมื่อองค์จักรพรรดิ ตุงฉือ ทรงสิ้นพระชนม์ในอีกไม่กี่ปีต่อมา และทรงเข้าจัดการแต่งตั้งให้พระราชนัดดาของพระนาง พระองค์หนึ่งที่มีพระชนมายุเพียง 3 ชันษา ขึ้นปกครองประเทศ จากนั้นก็เข้าบริหารประเทศด้วยพระนางเองในนามขององค์จักรพรรดิ ซึ่งเป็นการขัดกับธรรมเนียมประเพณีของการสืบราชสมบัติทั้งปวง อย่างไรก็ตาม ในส่วนตัวแล้ว พระนางซูสี เป็นผู้ที่มีความสามารถ เฉลียวฉลาด และตั้งใจอย่างแน่วแน่ในการปกครองเพื่อความเจริญของประเทศ มิฉะนั้นแล้ว พระนางคงไม่มีโอกาสที่จะขึ้นสู่ตำแหน่งสูงสุด สามารถปกครองสังคมที่ถือผู้ชายเป็นใหญ่ได้ถึง 47 ปีอย่างต่อเนื่อง อย่างไรก็ตามก็เป็นผู้ที่มิสายตาไม่กว้างไกล มีความเชื่อมั่นในตนเองสูง และไม่ยอมเข้าใจถึงอันตรายจากชาติตะวันตกซึ่งเป็นชาติที่กำลังจ้องจะฉกฉวยผลประโยชน์อยู่ โครงการเพื่อการปฏิรูปประเทศให้ทันสมัย<sup>2</sup> ที่ส่งขึ้นมาเพื่อการพิจารณา จึงไม่เพียงแต่

---

<sup>1</sup>Schirokauer, op.cit., pp. 446-447 .

<sup>2</sup>Ibid., pp. 448-455 และ Chesneaux, op.cit., pp.202-234 .

จะไม่ได้รับการสนับสนุน หากแต่ยังถูกท้วงติง และตำหนิไปในคราวเดียวกัน

แม้จะถูกขัดขวางจากราชสำนัก<sup>1</sup> แต่ก็ไม่อาจหยุดยั้งความคิดของผู้คนที่รักชาติได้ โดยการสนับสนุนของข้าราชการบางคน ที่ออกหน้าออกตาก็มีอย่าง หลี่ หง-จาง ผู้นำท้องถิ่น คนสำคัญที่นอกจากจะพยายามพัฒนากองกำลังของตน ยังให้การสนับสนุนลงทุนไปในกิจการ การค้าขนาดใหญ่ เช่น การเดินเรือ การอุตสาหกรรมขนาดใหญ่ และอื่น ๆ ถึงแม้ว่า กิจการเหล่านั้นจะไม่ค่อยประสบความสำเร็จก็ตาม สาเหตุส่วนหนึ่งมาจากการแทรกแซง จากบรรดาผู้เป็นนายทุน รวมทั้งการฉ้อโกงและการ เล่นพรรค เล่นพวกนั่นเอง

ถึงแม้ว่าความพยายามที่จะนำประเทศชาติให้ทันสมัยจะถูกขัดขวางทั้งที่โดยตั้งใจ และไม่ตั้งใจ แต่บนแผ่นดินจีนเองก็ยังมีพื้นที่บางส่วนโดยเฉพาะตาม เมืองท่าที่ตกเป็นเขต อิทธิพลของตะวันตกตามสนธิสัญญาฉบับต่าง ๆ รวมทั้ง เกาะฮ่องกงที่รับวัฒนธรรมของตะวันตก เข้าไปโดยตรง บนดินแดนเหล่านั้นมีการจัดตั้งสถานการศึกษาในสาขาต่าง ๆ นักธุรกิจ ชาวจีนเองก็ไม่เพียงแต่รับวิธีการจัดการ และเทคโนโลยีใหม่ ๆ เท่านั้น ยังสามารถนำ เทคนิคเหล่านั้นมาประยุกต์ให้เข้ากันได้กับระบบการค้าขายดั้งเดิมของจีนได้อย่างมีประสิทธิภาพ อีกทั้งยังใช้ประโยชน์จากกองทุนของต่างชาติโดยผ่านทางธนาคารต่าง ๆ ในกรณีประสบกับการ แข่งขันกันทางการค้ากับต่างชาติที่ชำนาญ และมีเงินทุนสูงกว่าในบางกรณี การแข่งขันเช่นนั้นก็ดู จะรุนแรงน้อยกว่า หรือไม่เท่ากับความเลวร้ายที่เกิดจากการบุกรุกจากราชการของรัฐ อย่างไม่รู้คิด การเข้าไปเกี่ยวข้องกับต่างชาติครั้งนี้ ทำให้ในที่สุดกลุ่มปัญญาชนชาวจีนที่มีใจรัก ชาติเริ่มมองเห็นว่า พวกนักธุรกิจชาวจีนโดยเฉพาะพวกที่เข้าไปทำหน้าที่เป็นตัวกลางระหว่าง พ่อค้าชาวจีนกับพ่อค้าชาวตะวันตกเป็นพวกขายชาติ แม้ว่าในอีกส่วนหนึ่ง ถ้าพิจารณาให้ดีแล้ว จะเห็นได้ว่า กลุ่มพวกพ่อค้าคนกลางก็มีส่วนสำคัญด้วยพวกหนึ่งในการชักนำและ เผยแพร่ความรู้ ความอ่านของตะวันตก เข้ามาสู่ประเทศจีน ซึ่งจะมีผลต่อการ เปลี่ยนแปลงอย่างใหญ่หลวงใน ประเทศต่อมา

---

<sup>1</sup>Chesneaux, Ibid., pp. 235-236

ต่อมาในปี ค.ศ. 1898 เมื่อแผนการปรับปรุงเปลี่ยนแปลงและแก้ไขประเทศจีนให้ทันสมัย ภายใต้การนำของ กัง ยู ไทว<sup>1</sup> (ค.ศ. 1858-1927) และ เหลียง ฉี เซา (ค.ศ. 1873-1929) แผนการพยายามเก็บรักษาของเก่าตามความเชื่อของผู้ที่นับถือลัทธิขงจื้อ เป็นที่พอพระทัยขององค์จักรพรรดิกวาง ซู (ค.ศ. 1871-1908) เป็นอย่างมาก การร่วมมือกันระหว่างบุคคลทั้ง 2 จึงเกิดขึ้น แต่ความร่วมมืออยู่ได้เพียงไม่กี่สัปดาห์ เพื่อทำการเปลี่ยนแปลงสถาบันเก่าแก่ของประเทศที่รู้จักกันในชื่อว่า "การปฏิรูป 100 วัน" (11 มิถุนายน - 21 กันยายน ค.ศ. 1898) ก็จบสิ้น เมื่อถูกขัดขวางจากข้าราชการสำนักหัวเก่าและผู้สูญเสียประโยชน์จากการปฏิรูป<sup>2</sup> ทั้งนี้ ภายใต้การนำของพระนางซูสี ตัวกัง ต้องหลบหนีไปฮ่องกง ผู้นำคนอื่น ๆ ถูกประหารชีวิตหรือไม่ก็ถูกปลดออกจากราชการ ส่วนองค์จักรพรรดิเองตกเป็นนักโทษของพระนางซูสี ต้องโทษในคุกหลวงไปจนกว่าจะสิ้นพระชนม์ แรงกดดันจากตะวันตก

ปฏิกริยาทางด้านลบของชาวจีนที่มีต่อชาวตะวันตกเริ่มปรากฏเป็นรูปธรรมอย่างชัดเจนขึ้นในปี ค.ศ. 1899 เมื่อสมาชิกของสมาคมลับต่าง ๆ<sup>3</sup> รวมตัวกันเรียกขบวนการของตนว่า "กลุ่มนักมวย" ออกปล้นสดมภ์ทำร้ายร่างกายโดยเฉพาะชาวต่างชาติและนักสอนศาสนา โดยใช้ศิลปะมวยจีนเป็นอาวุธซึ่งพวกเขา เชื่อว่าจะใช้ต่อสู้กับอาวุธปืนไฟของตะวันตกได้ และในที่สุด ตะวันตกจะต้องออกจากแผ่นดินจีนไป ขบวนการนักมวยเดิมที่มีนโยบายต่อต้านแมนจู แต่จากการที่มีความคิดเหมือนกันส่วนหนึ่ง<sup>4</sup> คือต่อต้านตะวันตก ประกอบกับความหวาดกลัวในความบ้าดีเดือดของขบวนการนักมวยทำให้พระนางซูสี และบุคคลบางคนในราชสำนักใช้เล่ห์เพทุบายหันเหความสนใจที่จะล้มล้างแมนจูไปเป็นต่อต้านตะวันตกแทน

---

<sup>1</sup>Schirokauer, op.cit., pp. 466-468 และ ทวีป วรดิลก, อ้างแล้ว, หน้า 201-212.

<sup>2</sup>ทวีป วรดิลก, อ้างแล้ว, หน้า 209.

<sup>3</sup>หน่วยเรียบเรียง "หนังสือชุดประวัติศาสตร์ยุคใกล้ของจีน", ขบวนการอี่เหอถวน, (กรุงเทพ, 2524) หน้า 17-33.

<sup>4</sup>Chesneaux, op.cit., pp. 324-337.



ภาพที่ 30    สตาลิน    ซุน ยัต-เซ็น    เลนิน



ภาพที่ 31    กัง ยู-ไทว



ภาพที่ 32    เหลียง จี-เซา

จากนั้นราชสำนัก เริ่มให้ความช่วยเหลือทั้งอาวุธและการเงิน ให้ขบวนการนักมวยโล้ว่า ชาวตะวันตกและพวกนักสอนศาสนา รวมทั้งการ เข้าล้อมสถานทูตของต่างชาติในกรุงปักกิ่ง อย่างไรก็ดี ศิลปะมวยจีนโบราณไม่อาจต่อสู้กับอาวุธปืนไฟของตะวันตกได้ ผลก็ออกมาตาม ที่คนส่วนใหญ่คาดหมายกันก็คือในการต่อสู้กันครั้งนี้ ชาวจีนได้เพิ่มประวัติศาสตร์ของการ พ่ายแพ้ต่อตะวันตกขึ้นไปอีกหนึ่งครั้งหลังจากที่เคยปรากฏมาแล้วในต้นศตวรรษที่ 19 กอง กำลังผสมของชาติตะวันตกรวมกับกองกำลังของญี่ปุ่น ทำการกวาดล้างกองกำลังของขบวนการ นักมวยที่ผสมกับกองทัพหลักของรัฐบาลกลางซึ่งก็ไม่แน่ใจว่า การร่วมมือกับขบวนการ นักมวย เป็นการกระทำที่ฉลาดหรือไม่ กองกำลังผสมของตะวันตกเข้ายึดและทำลายกรุงปักกิ่ง ในปี ค.ศ. 1901 รวมทั้งเรียกห้องโถงผู้เกี่ยวข้องและค่าเสียหายอีกจำนวนหนึ่ง<sup>1</sup> ที่ รัฐบาลจีนไม่อาจจะปฏิเสธได้

จะว่าเป็นความโชคคิของชาวจีนทั้งหมดก็ได้ เพราะสนามของการสู้รบในครั้งนี้ ส่วนใหญ่อยู่ทางภาคเหนือในเขตมณฑลชานตุง อีกประการหนึ่ง บรรดาผู้นำท้องถิ่นทางภาค กลางและภาคใต้ตระหนักและเข้าใจดีถึงประสิทธิภาพทางทหารของชาติตะวันตกได้ดีกว่า พระนางซูสี จึงทำให้ผู้นำท้องถิ่นดังกล่าวเลือกที่จะวางคนเฉยมากกว่าการให้ความร่วมมือ กับรัฐบาลกลาง หรือกับขบวนการนักมวย นอกจากนี้พวกเขายังทราบจุดมุ่งหมายที่แท้จริง ของขบวนการนักมวยว่าไม่ใช่ต่อต้านชาวต่างชาติ หากแต่อยู่ที่การล้มล้างแมนจูเป็นหลัก ความเชื่อดังกล่าวจึงทำให้พวกเขาเหล่านั้นรอดจากการตกเป็นผู้ต้องหาของตะวันตกไปได้ ในเรื่องนี้ชาวตะวันตกเองก็มีความเชื่อเช่นเดียวกัน ดังจะเห็นได้จากงานเขียนส่วนใหญ่ที่ เขียนโดยชาวตะวันตก มักเรียกขบวนการนี้ว่า "กบฏนักมวย" มากกว่าอย่างอื่น ทั้งนี้อาจ เป็นเพราะนโยบายของชาติตะวันตกเองที่ไม่ต้องการทำลายภาพพจน์ของราชวงศ์ จึง เพียง

---

<sup>1</sup> สมบูรณ์ ธรรมครองอาคม, ประวัติศาสตร์เอเชียตะวันออก (กทม., 2524)

แต่กล่าวว่ราชวงศ์ถือโอกาสใช้ และหาประโยชน์จากการก่อความวุ่นวายเท่านั้น ด้วยการกล่าว เช่นนั้นก็พอที่จะรักษาภาพพจน์ของราชวงศ์ว่าไม่ได้เกี่ยวข้องกับขบวนการที่ไม่พึงปรารถนานั้น

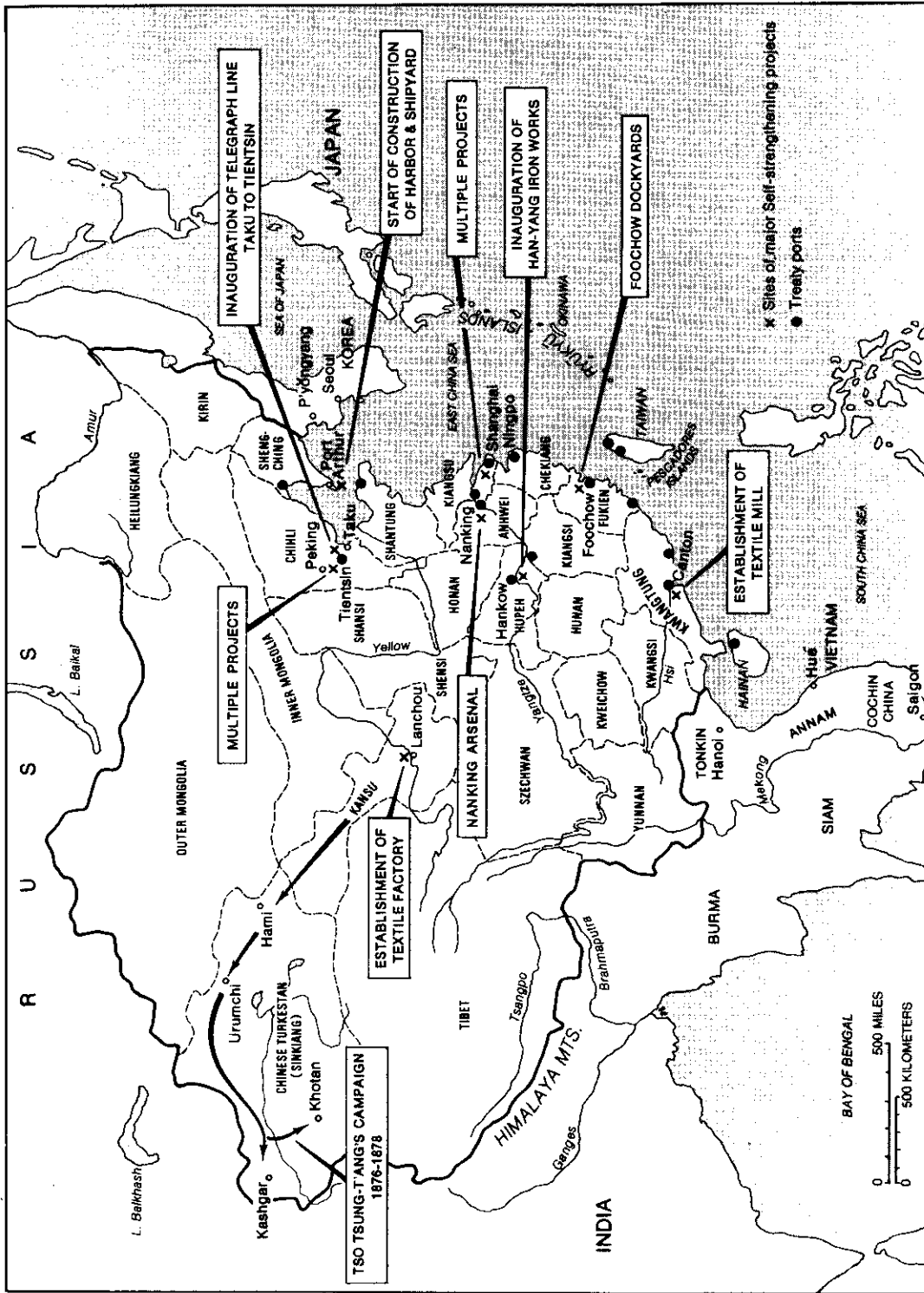
ในขณะที่ขบวนการนักมวยกำลังก่อการจลาจลต่อต้านตะวันตกอยู่นั้น ทางฝ่ายตะวันตกเองก็กำลังแข่งขันกัน เพื่อช่วงชิงความเป็นใหญ่เหนือแผ่นดินจีนจนทำให้ดูเหมือนว่าจีนกำลังจะกลายเป็นเมืองขึ้นมากขึ้นทุกขณะ<sup>1</sup> มีการทุ่มทุนในธุรกิจแขนงต่าง ๆ รวมทั้งการเข้าครอบครองเส้นทางคมนาคม โดยเฉพาะทางรถไฟ พร้อมทั้งยังคงกองกำลังไว้เพื่อคุ้มครองชีวิต ทรัพย์สิน และผลประโยชน์อื่น ๆ จากการลงทุนของคนอื่น อย่างไรก็ตามก็ดี ความอ่อนแอของจีนก็ยังไม่ปรากฏให้เห็นชัดเจนกระทั่งมาถึงในช่วงสงครามรัสเซีย-ญี่ปุ่น<sup>2</sup> ในปี ค.ศ. 1904-1905 ซึ่งในขณะที่ชาติทั้ง 2 กำลังทำการสู้รบอย่างเผ็ดร้อนบนแผ่นดินจีน โดยเฉพาะทางภาคใต้ของแมนจูเรีย จีนได้แต่นิ่งดูอยู่อย่างสงบโดยไม่อาจดำเนินการใด ๆ ได้ทั้ง ๆ ที่มีอำนาจอธิปไตยเหนือดินแดนนั้นอยู่

แม้จีนจะอ่อนแอแต่สุดท้ายแล้วตะวันตกก็ไม่สามารถเข้าครอบครองพื้นที่จีนได้ทั้งหมด ทั้งนี้ส่วนหนึ่ง เป็น เพราะแผ่นดินจีนใหญ่โตเกินไป หรือในบางพื้นที่ก็มีกองทัพจีนประจำการอยู่ อีกประการหนึ่งมีสาเหตุมาจากการชิงดีชิงเด่นกันเองในระหว่างบรรดามหาอำนาจทั้งหลายที่ไม่ต้องการให้ชาติอื่นได้ผลประโยชน์ไปมากกว่าตน เพราะเท่ากับว่าจะทำให้อีกฝ่ายหนึ่งหมดโอกาสไป และเพื่อยุติการแข่งขันกัน ในปี ค.ศ. 1899 และอีก

---

<sup>1</sup>Lucien Bianco, Origins of the Chinese Revolution, 1915-1949, trans. by Muriel Bell (California, 1967) p. 7. และ The Compilation Group for the "History of Modern China" Series, The Opium War, op. cit., pp. 110-124. และ John A. Harrison, China Since 1800, (New York, 1967) pp. 74-76.

<sup>2</sup>Edmund Clubb, 20<sup>th</sup> Century China, (New York, 1978) pp. 29-32.



ภาพที่ 33 แหล่งพัฒนาให้เป็นสมัยใหม่ตามอย่างตะวันตกในปลาย ศตวรรษที่ 19





ภาพที่ 34 การประชุมของเจ้าหน้าที่ชั้นสูงกระทรวงการต่างประเทศจีน



ภาพที่ 35 นักการทูตจีนในสหรัฐอเมริกา

ครั้งหนึ่งในปี ค.ศ. 1900<sup>1</sup> สหรัฐอเมริกาจึงประกาศหลักการที่ว่าด้วย "การเปิดประตูเสรี" ซึ่งสอดคล้องและตรงกับสภาพความเป็นจริงมากที่สุด สาระสำคัญของนโยบายนี้ก็คือการเข้าครอบครองเขตอิทธิพลหนึ่งใดของชาติตะวันตก จะต้องไม่กระทบกระทั่งสิทธิในการค้าขายของชาติอื่น ๆ หรือทำให้จีนต้องสูญเสียอำนาจอธิปไตยเหนือเขตยึดครองนั้นไป การประกาศของสหรัฐอเมริกานี้ทำให้เพื่อคินเขตยึดครองแก่จีนโดยการไต่ถามไต่สวน หากแต่ประกาศจุดยืนของคนให้ชาติทั้งหลายได้ทราบ เท่านั้นว่าทุกชาติมีสิทธิเท่าเทียมกันบนแผ่นดินจีนหรือถึงแม้ว่าสหรัฐอเมริกานี้จะไต่ถามไต่สวนจริงๆ ก็ยังไม่สามารถให้คำยืนยันได้ว่าจะประสบความสำเร็จได้ แต่สำหรับคนจีนถามว่าพอใจกับนโยบายเปิดประตูเสรีของสหรัฐอเมริกาหรือไม่ คงตอบได้ว่าไม่ สิ่งที่เขาต้องการกันในขณะที่นั้นก็คือปิดประเทศ และไล่ชาวตะวันตกออกไป

เมื่อขึ้นศตวรรษใหม่ หลังจากที่ถูกรุกรานอย่างหนัก ทั้งจากกบฏนักมวยและการเข้ามาช่วงชิงผลประโยชน์ของชาวต่างชาติ ราชวงศ์แมนจูเริ่มหันมาขบคิดแก้ไขปัญหาเพื่อรักษาเอกราชของชาติไว้ เริ่มจากการเจรจาขอเพิ่มอัตราภาษีศุลกากร รวมทั้งสิทธิในการบริหารและจัดการเก็บภาษีศุลกากรเอง ให้ยุติการนำฝิ่นเข้าประเทศ สุดท้ายขอให้มีการแก้ไขหลักการที่ว่าด้วย "สิทธิสภาพนอกอาณาเขต" กฎหมายที่ทำให้ชาวตะวันตกมีอำนาจเหนือกฎหมายจีน ในหน่วยงานส่วนท้องถิ่นก็มีการปรับปรุงให้มีประสิทธิภาพโดยเฉพาะในพื้นที่ท่าทางไกลและไม่เคยได้รับความสนใจมาก่อน ทั้งนี้ก็เพราะเกรงว่าตะวันตกจะเข้าไปยึดครองอีก

ที่สำคัญไปกว่านั้นก็คือ ราชสำนักแมนจูได้ประกาศโครงการเพื่อการพัฒนาและทำให้ทันสมัยตามอย่างตะวันตก<sup>2</sup> เริ่มด้วยการยกเลิกระบบการสอบไล่เพื่อเข้ารับราชการ

---

<sup>1</sup>Schirokauer, op.cit., p. 470 และ สมบูรณ์ ธรรมครองอาคม อ้างแล้ว, หน้า 106-108 .

<sup>2</sup>ทวีป วรติลก, อ้างแล้ว, หน้า 223-228 .

ที่ปฏิบัติกันมาเป็นเวลานาน และหันมาใช้ระบบการศึกษาที่ทันสมัยของตะวันตกแทน มีการคัดเลือกนักศึกษาส่งไปศึกษาต่อยังต่างประเทศ ทางด้านการทหารมีการจัดตั้ง กองทัพใหม่ที่แตกต่างไป ไม่เพียงแต่ในด้านการฝึกฝนและอาวุธยุทโธปกรณ์ที่ใช้ แต่ยัง เน้นทางการศึกษาแบบใหม่ ผู้ที่มีลัทธิเข้าศึกษาก็เลือกมาจากผู้มีความประพฤติดีเป็นหลัก ทางด้านการบริหารส่วนกลางมีการปรับโครงสร้างหน่วยงานใหม่โดยยึดหลักการชาวตะวันตก เป็นแนวทาง รวมทั้งโครงการปฏิรูปรูปแบบการปกครองให้เป็นรัฐบาลที่ปกครองโดยกฎหมาย รัฐธรรมนูญ สำหรับการปกครองส่วนท้องถิ่นกำหนดให้มีการเลือกตั้งกันในปี ค.ศ. 1909 หลังจากนั้นอีก 1 ปี ให้จัดตั้งสภาบริหารแห่งชาติขึ้น สมาชิกของสภานี้ครึ่งหนึ่งมาจากการ เลือกของสภาบริหารท้องถิ่น และอีกครึ่งหนึ่งราชสำนักจะเป็นผู้เลือก

ขั้นตอนของการปฏิรูปแผ่นดินให้ทันสมัย แทนที่จะทำให้ราชวงศ์เข้มแข็งขึ้นกลับทำให้อ่อนแอลง ทั้งนี้เกิดมาจากความไม่จริงใจของผู้ปกครองแมนจู และที่นำไปนั้นเพราะความจำเป็น<sup>1</sup> อีกทั้งความรู้ความสามารถ ประสบการณ์ และงบประมาณก็มีจำกัด การจะเปลี่ยนประเทศให้ทันสมัยในระยะเวลานับว่าเร็วต้องนับว่าเป็นการยาก ในประวัติศาสตร์ก็ยังไม่เคยปรากฏมาก่อน นอกจากนี้ การพยายามเปลี่ยนแปลงประเทศอย่างรวดเร็วทันทีทันใดก่อปัญหาให้กับชาวจีนอีกส่วนหนึ่งที่เอาจริง เอาจังกับแผนการของราชสำนัก แต่เมื่อไม่ประสบความสำเร็จตามจุดมุ่งหมาย ทำให้แนวคิดเปลี่ยนจากการให้ความร่วมมือมาเป็นต่อต้านแทน ที่สำคัญก็คือนายทหารในกองทัพใหม่ซึ่งล้วนแต่เป็นผู้มีการศึกษาสูง เกิดความไม่พอใจ และตอบสนองต่อแนวคิดเพื่อการปฏิวัติประเทศของนักคิดใหม่ ๆ ได้ดีกว่านายทหารรุ่นเก่า ๆ ของจีน

---

<sup>1</sup> อังใน ทวีป วรคิลก, เรื่องเดียวกัน, หน้า 228 .

การเมืองในระบอบรัฐธรรมนูญสร้างชีวิตใหม่<sup>1</sup> ให้แก่ผู้คงแก่เรียนในท้องถิ่น เป็นอย่างมาก เริ่มด้วยการเลือกตั้งในระดับสภาบริหารท้องถิ่นที่กำหนดให้แก่ผู้มีฐานะดี และการศึกษาสูงเท่านั้น มีสิทธิในการลงสมัครรับเลือกตั้ง ในการเลือกตั้งครั้งแรกจึงมีแต่ผู้คงแก่เรียนเท่านั้นที่ได้รับเลือกตั้ง เข้าไปในสภาทั้งหมด ไม่แต่เพียงเท่านั้นตัวแทนของ สภานี้ยังมีอำนาจเข้าไปควบคุมสภาบริหารแห่งชาติได้อีกต่อหนึ่ง แม้ในข้อเท็จจริงสมาชิก ของสภาบริหารแห่งชาติ อีกกึ่งหนึ่งจะมาจากการแต่งตั้งของราชสำนักก็ตาม อย่างไรก็ตาม อำนาจในการบริหารของสภาบริหารส่วนท้องถิ่นยังมีจำกัด อีกทั้งสภาบริหารแห่งชาติก็ไม่มี อำนาจในการบริหารประเทศอย่างแท้จริง ด้วยเหตุนี้บรรดาสมาชิกสภาบริหารแห่งชาติ จึงพยายามร้องขอราชสำนักโอนอำนาจ และให้สภาบริหารแห่งชาติทำหน้าที่ในฐานะ เป็น รัฐสภาเต็มตัวตามอย่างตะวันตก ข้อเรียกร้องได้กลายเป็นข้อขัดแย้ง และไม่เพียงแต่จะ ปฏิเสธข้อเรียกร้อง ราชสำนักยังห้ามมิให้มีการเรียกร้องอีกต่อไป ความหวังที่ชาวจีนจะ ได้ รัฐบาลที่ปกครองโดยรัฐธรรมนูญที่ราชสำนักได้เคยให้สัญญาไว้จึง เริ่มเลือนลางหายไป สมาชิกสภารุ่นใหม่ที่ได้รับเลือกตั้ง เข้ามาจึงมีหน้าที่เพียงองค์กรที่ปรึกษา หากมีอำนาจในการ ตัดสินใจอนาคตของบ้านเมืองไม่ จากความจริงข้างต้นก็พอจะกล่าวได้ว่า ผู้ปกครองแมนจู หัวอนุรักษ์นิยมเริ่มตระหนักถึงภัยอันตรายที่มีต่ออำนาจการปกครองของตนจึง เริ่มควบคุมแทน ที่จะปล่อยให้สภาที่จัดตั้งขึ้นมาบริหารประเทศไปเองตามเหตุและผล

40 ปีก่อนหน้านั้น โดยเฉพาะในสมัยที่กำลังทำการปราบปรามกบฏได้ฝัง อยู่ ราชสำนักได้เปิดโอกาสอย่างเสรีให้ผู้นำท้องถิ่นบางคนอย่างเช่น หลี่ หุง-จาง ก้าวขึ้นมา มีบทบาทในระดับชาติ บุคคลเหล่านั้น โดยทั่ว ๆ ไปมักได้รับความไว้วางใจสูงให้เป็นผู้นำ การมณฑลหรือไม่ก็ข้าหลวงใหญ่ มีกองทัพของตนเองโดยราชสำนักเป็นผู้จัดหาเงินงบประมาณ

---

<sup>1</sup>James E. Sheridan, China in Disintegration, The Republican-Era in Chinese History, 1912-1949, (New York, 1975) p. 19.

ให้อย่างไม่จำกัด รวมทั้งสิทธิในการปรับปรุงเปลี่ยนแปลงแก้ไขเงื่อนไขที่ล่าช้าลงบางประการในสังคม ตลอดจนการรับวิทยาการอย่างใหม่ ๆ ของตะวันตกเพื่อออกเผยแพร่แก่สาธารณชนในช่วงปลายศตวรรษที่ 19 มาในต้นศตวรรษที่ 20 ผู้ที่ก้าวขึ้นมาับบทบาทเทียบเท่า หลี่ หุง-จาง ได้แก่ผู้นำท้องถิ่นที่สำคัญ 2 คน คนแรกคือ ชาง ซือ-ตุง ควบคุมทางภาคเหนือบนพื้นที่ที่เรียกว่าหวูอัน (ได้แก่เมืองหวูซาง ฮันเกา และฮันหยาง ดินแดนอันอุดมสมบูรณ์ใจกลางลุ่มแม่น้ำแยงซี) ผู้นำท้องถิ่นอีกคนหนึ่งได้แก่ หยอน ซือ-ไซ ผู้ที่มีบทบาทมากที่สุดในกองทัพใหม่ของจีน<sup>1</sup> ควบคุมพื้นที่ทางภาคเหนือ ดินแดนในอิทธิพลเก่าของ หลี่ หุง-จาง

การเกรงกลัวต่ออิทธิพลของบุคคลทั้ง 2 ทำให้ในปี ค.ศ. 1907 ราชสำนักประกาศปลดบุคคลทั้ง 2 ออกจากตำแหน่ง ด้วยเห็นว่าเป็นมาตรการที่ไม่ชาญฉลาด ถ้าจะปล่อยให้ข้าราชการท้องถิ่นสร้างสมบารมีให้เท่าเทียมกับราชสำนัก อย่างไรก็ตามก็ได้ผลที่ได้รับกลับตรงกันข้าม การปลดบุคคลทั้ง 2 ทำให้ราชสำนักอ่อนแอลง เพราะตามความเป็นจริง ผู้นำท้องถิ่นส่วนใหญ่จงรักภักดีต่อราชสำนัก การดำรงตำแหน่งของบุคคลเหล่านั้นจึงเป็นเสมือนกับปรากฏการณ์แรกที่เข้มแข็งสามารถต่อต้านการปฏิวัติมาได้ตลอดระยะเวลา 40 ปีที่ผ่านมา นอกจากนี้ ก่อนหน้านี้นับว่าทั้งชางและหยอนเองก็มีส่วนช่วยให้ราชสำนักพ้นจากข้อกล่าวหาของต่างชาติในกรณีพิพาทกับกบฏนักมวย ราชสำนักไม่ตระหนักถึงใน เรื่องนี้ ทั้งนี้เป็นเพราะราชสำนักเห็นว่าบุคคลทั้ง 2 มีกำลังในบังคับบัญชาจำนวนมากจะเป็นอันตรายต่อราชสำนักได้ แม้กองกำลังนั้นจะประจำการอยู่นอกกรุงมก๊กก็ก็ตาม นอกจากนี้การเข้ามาอยู่ในแผ่นดินจีนของแมนจูนานเกินไปก็ทำให้รับทราบบทเรียนอันขมขื่นของราชวงศ์จินในอดีตที่ว่าผู้ปกครองที่ดีไม่ควรปล่อยให้ผู้ใต้บังคับบัญชามีอำนาจมากเกินไป ด้วยเหตุนี้จึง เป็นหน้าที่ของผู้ปกครองที่จะต้องรีบทำลายอำนาจนั้นเสียก่อนที่อำนาจนั้นจะย้อนกลับมาทำร้ายตน อย่างไรก็ตาม

---

<sup>1</sup> ทวีป วรรณิก, อ้างแล้ว, หน้า 225. และ Clubb op.cit., p. 33.

พูดอย่าง เป็นกลาง ถ้าหากว่าราชสำนักยังคงปล่อยให้ช่างและหยวนอยู่ในตำแหน่งต่อไป วาระสุดท้ายของราชวงศ์ก็คงจะไม่จบในเวลาอันรวดเร็ว อย่างน้อยทั้งช่างและหยวนอาจ จะมีส่วนช่วยราชวงศ์ควบคุมพฤติกรรมของข้าราชการชั้นผู้น้อย พ่อค้า ผู้คงแก่เรียน บัญชาชนรุ่นใหม่ และทหารในกองทัพใหม่ ซึ่งล้วนแล้วแต่เป็นคนกลุ่มใหม่ที่ไม่มีความผูกพัน อย่างใกล้ชิดกับราชสำนัก อีกทั้งไม่เคยเห็นใจในปัญหาที่ราชสำนักกำลัง เผชิญอยู่ เหมือนกับ ที่ช่างและหยวน เคยประสบ และที่สำคัญคือกลุ่มชนเหล่านี้ เข้มแข็งขึ้นทุกวัน การจัดตั้งสภา บริหารแห่งชาติก็มีส่วนในการเปิดเวทีอื่น ๆ ให้พวกเขาได้พูด และช่วยให้เวทีนี้กลายเป็น เวทีที่รวบรวมคนที่ต่อต้านแมนจู และเวทีที่ถูกต้องตามกฎหมายอีกด้วย

### การปฏิวัติปี ค.ศ. 1911

ผู้ที่ทำให้ราชวงศ์แมนจู เสื่อมไปโดยสิ้นเชิง เป็นฝีมือของนักปฏิวัติจากทางภาคใต้ ภายใต้การนำของ ซุน ยัต-เซ็น<sup>1</sup> ผู้ซึ่งชาวจีนเรียกกันว่า "บิดาแห่งสาธารณรัฐจีน" ซุน เป็นนักปฏิวัติผู้พร้อมสรรพในวิทยาการตะวันตกที่ได้มาจากการเดินทางไปยังดินแดนต่าง ๆ อีกทั้งจากการศึกษาทั้งจากฮ่องกงของอังกฤษและฮาวายของสหรัฐอเมริกา ซุนนิยมรูปแบบ การปกครองในระบบสาธารณรัฐแบบอย่างยุโรป และต้องการให้จีนเป็นเช่นนั้นบ้าง ความ คิดดังกล่าวถึงแม้จะเป็นไปได้ยากเพราะมีหลายคนไม่เห็นด้วย และแย่งชิงอำนาจกันเอง แต่เขาก็สามารถจัดตั้งสมาคมลับขึ้นได้สำเร็จ โดยใช้ชื่อว่า ตุง เม็ง-ฮุย หรือสมาพันธ์ ปฏิวัติจีน (ค.ศ. 1905) และต่อมาออกหนังสือพิมพ์ชื่อ หมินเปา ประกาศหลักการล้มล้าง แมนจู ฟันฟูเอกราชสถาปนาสาธารณรัฐจีน และพัฒนาเศรษฐกิจ สมาคมนี้ได้รับการสนับสนุน

---

<sup>1</sup> รายละเอียดดู จอห์น เค. แฟร์แมงค์ และคนอื่น ๆ, เอเชียตะวันออกยุคใหม่, แปลโดย กุสุมา สนิทวงศ์ ๆ และชัยโชค จุลศิริวงศ์, (4 เล่ม, กรุงเทพมหานคร, 2521), เล่ม 3, หน้า 796-800 .



ภาพที่ 36 ดร.ซุม ยัด-เซ็น กับ มาคาม ชุง ชิง-หลิง

ด้านการเงินส่วนใหญ่มาจากชาวจีนโพ้นทะเล ที่มีความคิดที่จะล้มล้างแมนจูมาโดยตลอด  
ในระหว่างปี ค.ศ. 1906 และ 1911 รัฐบาลทำการปราบปรามสมาชิกของสมาคมตุง  
เหม็ง-ฮุย อย่างหนัก แต่ก็ไม่สามารถขุดรากถอนโคนให้หมดไปได้

วิกฤตการณ์สุดท้ายที่นำความเสื่อมมาให้แก่ราชวงศ์แมนจู ได้แก่ ข้อพิพาทใน  
กรรมสิทธิเหนือเส้นทางรถไฟ<sup>1</sup> ชาวจีนส่วนใหญ่มองกันว่า การถือกรรมสิทธิของชาวต่าง  
ชาติเหนือเส้นทางรถไฟของจีน เป็นการคุกคามต่อเอกราชและอธิปไตยของจีน ข้อต่อสู้ตั้ง  
กล่าวทำให้สิทธิการสร้างทางรถไฟสายใหม่ตกเป็นของจีน โดยมีรัฐบาลกลางเป็นผู้ถือ  
กรรมสิทธิ เส้นทางรถไฟสายใหม่ที่จะสร้างขึ้นนี้เชื่อมเมืองสำคัญ 3 เมืองด้วยกัน ได้แก่  
เมืองหวู่ฮั่น ทางภาคกลาง (หวู่ซาง ฮันหยางและฮันเกา) กับเมืองกวางโจว ทางภาคใต้  
และมณฑลเสฉวน ทางภาคตะวันตก เพื่อให้โครงการสำเร็จลุล่วงได้ด้วยดี มีการระดมทุน  
จากทุกฝ่ายโดยมีผู้คงแก่เรียนท้องถิ่นเป็นผู้นำ อย่างไรก็ตาม เงินทุนดังกล่าวไม่เพียงพอต่อ  
การลงทุนเพราะการฉ้อโกงและการบริหาร เงินทุนที่ไม่มีประสิทธิภาพดีพอ มาในปี ค.ศ. 1911  
เมื่อรัฐบาลกลางเห็นว่า ถ้ายังคงปล่อยให้ผู้นำท้องถิ่นดำเนินการต่อไปคงจะไม่ประสบความสำเร็จ  
และอาจไม่มีการสร้างทางรถไฟก็เป็นได้ จึงตัดสินใจยกเลิกโครงการระดมทุน  
ทั้งหมดของฝ่ายท้องถิ่น จากนั้นก็ลงนามกู้ยืมเงินจากต่างชาติมาสร้างแทน

การลงทุนในสนธิสัญญากู้ยืมเงินก่อให้เกิดความเดือดดาลแก่คนในท้องถิ่น เป็น  
อย่างมาก สาเหตุหนึ่งมาจากความไม่พอใจที่จะให้ชาวต่างชาติ เข้ามาควบคุมกิจการรถไฟ  
อีกประการหนึ่ง เป็นเพราะผู้คงแก่เรียนในมณฑลได้ลงทุนลงแรงไปมากแล้วแต่สิ่งที่ได้รับกลับ  
คืนมาดูไม่คุ้มค่า การจราจลุ่นวายจึงเกิดขึ้นโดยทั่วไปโดยเฉพาะในมณฑลเสฉวน และนำไป  
ไปสู่การปฏิวัติใหญ่ปี ค.ศ. 1911 ต่อไป ทันทีที่รัฐบาลส่งกำลังจากมณฑลฮูเป่ย์ เข้าระงับเหตุ

---

<sup>1</sup>The Compilation Group for The "History of Modern China"  
Series, The Revolution of 1911, (Peking, 1976) pp. 92-103.



กลุ่มชนในมณฑลฮูเป่ย์ ต่างก็ลุกช็อกกันสนับสนุนขบวนการปฏิวัติที่มณฑลเสฉวนอีกแห่งหนึ่ง

ทันทีที่ฝ่ายปฏิวัติ เริ่มจับอาวุธต่อสู้กับรัฐบาลและถูกปราบปรามอย่างหนัก ได้มีกำลังอีกส่วนในกองทัพใหม่ที่เมืองฮูเป่ย์ ซึ่งมีจิตใจนิยมฝ่ายปฏิวัติ อีกตั้งไม่พอใจการปราบปรามอย่างรุนแรงของรัฐบาลต่อกลุ่มผู้ก่อการจลาจล<sup>1</sup> ฉวยโอกาสก่อการกบฏขึ้นโดยอ้างตนเองว่าเป็นสาขาหนึ่งขององค์การตุง เม็ง-ฮุย ซึ่งในความเป็นจริงแล้วหัวหน้าผู้ก่อความวุ่นวายจะเป็นเพียงผู้ใกล้ชิดกับสมาชิกที่ไม่สำคัญขององค์การ และไม่เคยรู้จักซุน ยัต-เซ็น มาก่อนเลย แต่ก็เคยคิดที่จะทำการปฏิวัติล้มล้างแมนจู แต่ยังไม่ลงมือก็เพราะโอกาสยังไม่อำนวย อีกทั้งยังไม่มีเสียงสนับสนุนที่มากพอ ความวุ่นวายที่มณฑลเสฉวนบังคับให้กองกำลังส่วนนี้จำเป็นต้องรีบปฏิบัติการโดยไม่มีการเตรียมตัว ความไม่พร้อมทำให้สมาชิกระดับผู้นำหลายคนและผู้เกี่ยวข้องถูกทางการจับกุม อย่างไรก็ตาม การกวาดล้างอย่างหนักของฝ่ายรัฐบาล เป็นเหตุผลให้กลุ่มผู้รอดพ้นการจับกุมหืดหิดจิตใจลงมือดำเนินการขั้นสุดท้าย แม้จะยังไม่พร้อมก็ยิ่งดีกว่า เป็น เป้าหนึ่งให้ฝ่ายรัฐบาลเลือกจัดการได้ตามอำเภอใจ

อุปสรรคแรกของกลุ่มปฏิวัติก็คือการขาดผู้นำที่จะวางแผนและกล้าตัดสินใจ ทั้งนี้เพราะบรรดาผู้นำระดับสูงทั้งหมดต่างก็ไม่ได้อยู่ที่เมืองหวูฮั่น ในขณะเดียวกัน ผู้นำตำแหน่งรอง ๆ ลงมาก็ถูกจับหรือไม่ก็หลบหนีไป เพื่อให้ได้ผู้นำกลุ่มปฏิวัติจึงหันไปบังคับนายทหารระดับสูงของกองทัพใหม่ในขณะนั้นอันได้แก่ พันโท หลี หยวน-ฮุง ให้รับตำแหน่งแทน ถึงแม้ว่านายทหารผู้นี้จะไม่เคยมีความคิดที่จะทำการปฏิวัติ<sup>2</sup> แต่เมื่อถูกบังคับอีกทั้งชัยชนะที่เกิดขึ้นแต่ละครั้ง หลีจึงเปลี่ยนใจมาเป็นผู้นำอย่างเต็มตัว (อีก 5 ปีต่อมา คือในวันที่ 7 มิถุนายน ค.ศ. 1916 ภายหลังการตายของหยวน ซือ-ไฮ หลีกลายเป็นประธานาธิบดีแห่งสาธารณรัฐจีน แม้จะเป็น

---

<sup>1</sup> วัชระ ชีวะโกเศรษฐ์, แผลและเรียบเรียง, ซุน ยัต-เซ็นผู้พลิกประวัติศาสตร์จีน, (กท., ไม่มีปีที่พิมพ์) หน้า 101-103.

<sup>2</sup> Hsu, op.cit., p. 556. และ ทวีป วรติลก, อ้างแล้ว, หน้า 246.



ภาพที่ 37 ทหยวน ซื่อ-ไซ กับคณะรัฐมนตรีในปี ค.ศ. 1912



ภาพที่ 38 อดีตจักรพรรดิผู่อี๋ ในปี ค.ศ. 1922

เพียงแต่ในนามก็ตาม) และนำกองกำลังที่ยังไม่พร้อม ต่อสู้กับกองทหารฝ่ายรัฐบาลที่มีสภาพไม่แตกต่างจากกลุ่มปฏิวัติ ผู้นำทางทหารและผู้ว่าราชการของมณฑลหลบหนีไปเมื่อการปฏิวัติเกิดขึ้น ชัยชนะของกองกำลังปฏิวัติจึงมีส่วนปลุกให้ผู้นำท้องถิ่นอื่นลุกฮือตามกัน อีกไม่กี่อาทิตย์ต่อมา ขบวนการปฏิวัติที่มีจุดประสงค์ต่าง ๆ กัน<sup>1</sup> เกิดขึ้นทั่วไปโดยเฉพาะทางภาคกลาง และภาคใต้ของประเทศ ส่วนที่ภาคกลาง ชุน ยัด-เซ็น จัดตั้งรัฐบาลปฏิวัติขึ้นที่เมืองนานกิง โดยเข้าดำรงตำแหน่งประธานาธิบดีคนแรกของสาธารณรัฐ (1 มกราคม ค.ศ. 1912)

เมื่อสิ้นหวัง รัฐบาลกลางจึงขอความช่วยเหลือจากหยวน ซื่อ-ไช<sup>2</sup> อดีตผู้นำทางทหารที่มีชื่อเสียงและมีอิทธิพลมากที่สุดในกองทัพใหม่คนหนึ่ง ด้วยความหวังว่าเขาจะเป็นผู้ช่วยกู้สถานการณ์ที่อ่อนแอให้ดีขึ้น โดยไม่ตะขิดตะขวงใจเลยว่า เมื่อสี่ปีก่อนบุคคลผู้นี้ เป็นผู้ที่ราชสำนักส่งปลดออกโดยไม่มีเหตุผล ก่อนที่จะกลับเข้าวันรับตำแหน่ง หยวนขอให้ราชสำนักคืนอำนาจเดิมของเขาทั้งหมด<sup>3</sup> จากนั้นก็หันไปตกลงกับฝ่ายปฏิวัติ ภายใต้ข้อตกลงว่า "เขาจะประกาศจัดตั้งสาธารณรัฐจีนตามความต้องการของฝ่ายปฏิวัติ แต่ฝ่ายปฏิวัติต้องยินยอมให้เขาเป็นผู้จัดตั้งรัฐบาล และดำรงตำแหน่งประธานาธิบดี"<sup>4</sup> ฝ่ายปฏิวัติจำต้องยอมรับข้อเสนออันเป็นสาเหตุหนึ่งที่น่าไปสู่ความเสื่อมของราชวงศ์แมนจู ทั้งนี้เป็นเพราะฝ่ายปฏิวัติ เองยังอ่อนแออยู่ โดยเปรียบเทียบกับความเข้มแข็งของกองทัพใหม่ภายใต้การนำของหยวน ซื่อ-ไช ที่ไม่เพียงแต่ควบคุมรัฐบาลและกองทัพทั้งหมดยังควบคุมพื้นที่ทางภาคเหนือไว้ทั้งหมดอีกด้วย<sup>5</sup> ในพื้นที่อื่น ๆ ก็เป็นของผู้นำท้องถิ่น หรือไม่ก็พวกนายทหารหัวก้าวหน้าที่ไม่มีความสัมพันธ์และร่วม

---

<sup>1</sup>Hsu., pp. 558-559 .

<sup>2</sup>วัชรระ ชิวะโกเศรษฐ์, อ้างแล้ว, หน้า 109-111. และ Hsi-Sheng Chi, Warlord and Politics in China, 1916-1928, (Stanford, 1976) p. 13 .

<sup>3</sup>Hsu., op.cit., p. 558.

<sup>4</sup>สมบุรณ์ ธรรมครองอาคม, อ้างแล้ว, หน้า 121-129.

<sup>5</sup>ทวีป วรดิลก, อ้างแล้ว, หน้า 248.

อุดมการณ์ หรือรับคำสั่งโดยตรงมาจากขุน ส่วนสมาชิกที่มีความสัมพันธ์หรือ เป็นสมาชิกลับของ องค์การก็ถูกหยวนกำจัดไปหมด<sup>1</sup> ในเมืองหวุฮั่นก็เช่นกัน องค์การตุง เม็ง-ฮุย มีอิทธิพล เพียงเล็กน้อย เหนือรัฐบาลปฏิวัติของหลี่ หยวน ฮุง อำนาจที่แท้จริงจึงตกอยู่กับบุคคลสำคัญ 2 คนที่กำลังแย่งชิงความเป็นใหญ่อยู่นั่นได้แก่ หลี่ กั๊ว หยวน การที่ขุนยังไม่ได้ครอบครอง เงินไว้ทั้งหมด และก็ไม่มีความหวังที่จะเป็นไปได้ด้วยในสถานการณ์ เช่นนั้นทำให้ขุนจำต้องทำการ เจริญและยอมรับข้อ เสนอขอของหยวน ซึ่งขุนเห็นว่า เป็นวิธีการที่เหมาะสมมากที่สุด ในขณะที่นั้น ภายหลังการลงนาม ได้มีพระบรมราชโองการสละราชสมบัติในวันที่ 12 กุมภาพันธ์ ค.ศ. 1912 เป็นอันสิ้นสุดยุคสมบูรณาญาสิทธิราชย์ที่ปกครองแผ่นดินจีนติดต่อกันมากกว่า 2000 ปี และในวันที่ 1 เมษายน ค.ศ. 1912 ขุนก็มอบตำแหน่งประธานาธิบดีให้แก่หยวนไป

หยวน ซื่อ-ไช กั๊วยุคขุนศึก (ค.ศ. 1916-1928)

1 ปีภายหลังการประกาศ เปลี่ยนแปลงระบอบการปกครองจากสมบูรณาญาสิทธิราชย์ มาสู่ระบอบสาธารณรัฐ รัฐบาลแรกที่มาจากการเลือกตั้ง เริ่มทำงานกันในเดือนกุมภาพันธ์ ค.ศ. 1913 พรรคการเมืองที่มีเสียงข้างมากได้แก่พรรคก๊ก มิน ต้ง หรือจีนคณะชาติ สมาชิกส่วนใหญ่มาจากอดีตพลพรรคองค์การ ตุง เม็ง-ฮุย ที่ปรับรุ่งโฉมหน้าจากสมาคมลับมาสู่พรรคการเมืองระดับชาติ โดยการรวมพรรคเล็กอีก 3 พรรคเข้าด้วยกัน<sup>2</sup> ขุนเองถูกลดบทบาทของการเป็นผู้นำไป ทั้งนี้ เพราะส่วนหนึ่งมาจากการขาดความรู้ความสามารถ และประสบการณ์ของการเป็นพรรค อีกทั้งความไม่ทะเยอทะยานส่วนตัว บทบาทของเขาจึง เป็นเพียงสมาชิก คนหนึ่งของพรรคเท่านั้น อย่างไรก็ตาม ขุนได้หันไปให้ความสนใจและอุทิศเวลาไปในการวางแผน เพื่อพัฒนาระบบการเดินรถไฟ<sup>3</sup> โดยปล่อยให้เพื่อนร่วมงานที่ชื่อ ลั้ง เจียว-เทียน<sup>4</sup> ดำรงตำแหน่งหัวหน้าพรรคแทน

<sup>1</sup>Hsu, *op.cit.*, p. 559.

<sup>2</sup>วัชระ ชีวะโกเศศธรรุ, อ้างแล้ว, หน้า 118 .

<sup>3</sup>Hsu, *op.cit.*, p. 565.

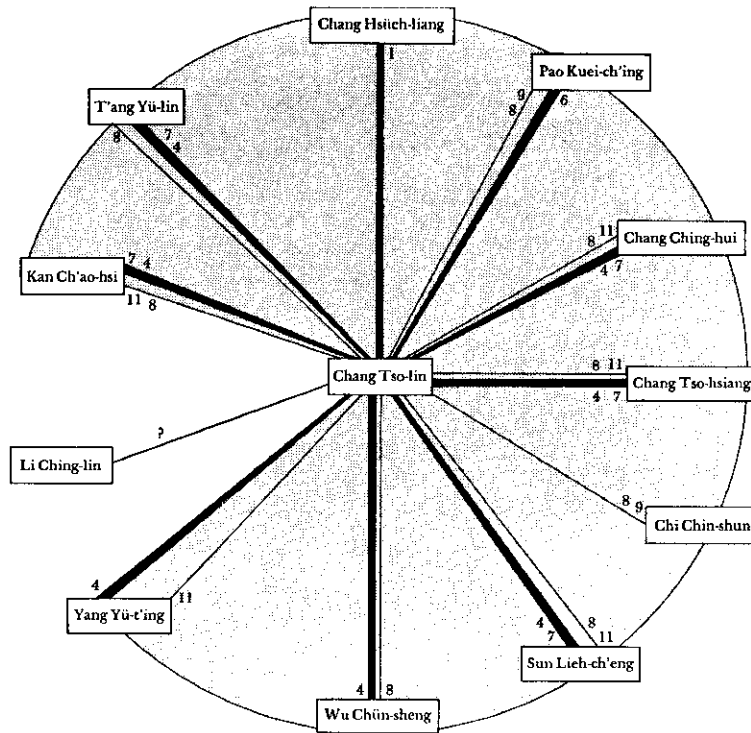
<sup>4</sup>วัชระ ชีวะโกเศศธรรุ, อ้างแล้ว, หน้า 118 .



ภาพที่ 39    ซุน ยัต-เซ็น    หยวน ซีอ-ไฮ    เชียง ไค-เซค    และ    เมา เซ-ตุง

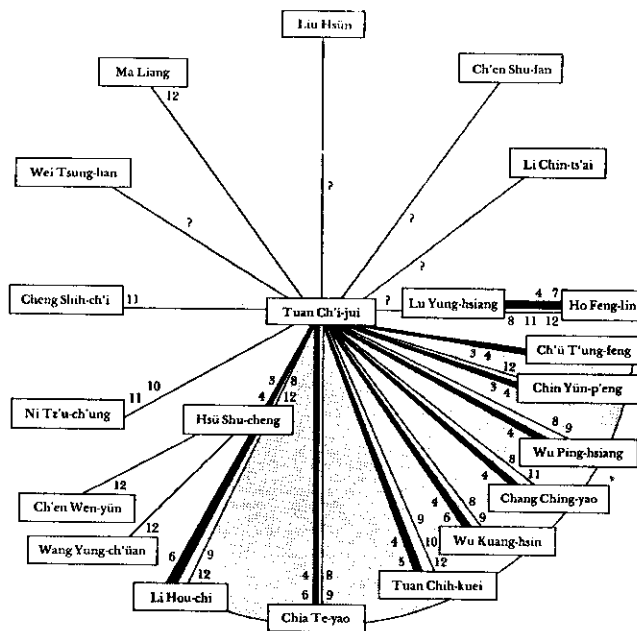


ภาพที่ 40 เล็ง โกะ-ฟาน กับ โซ ชุง-ถัง

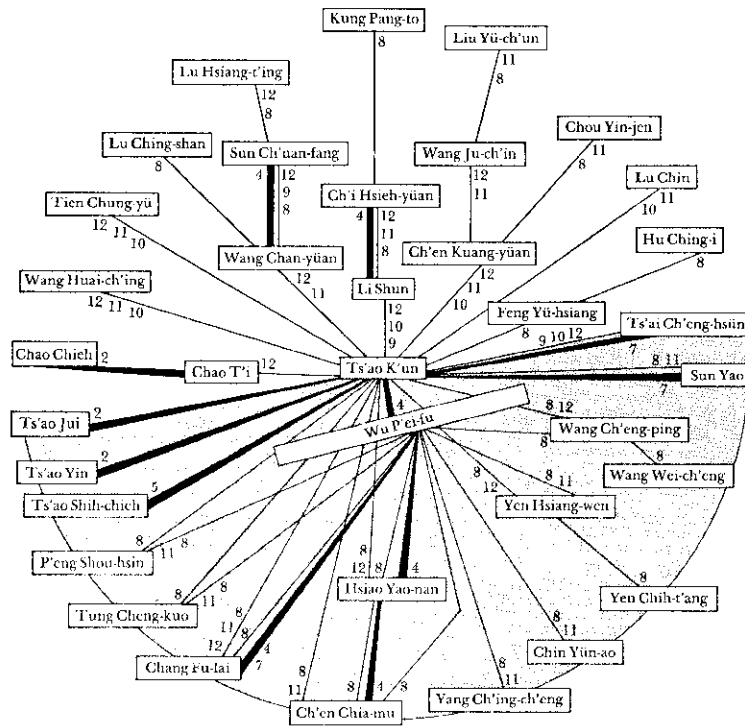


ภาพที่ 41 แผนภูมิแสดงความสัมพันธ์ของบุคคลในกลุ่ม เหิง เทียน

69

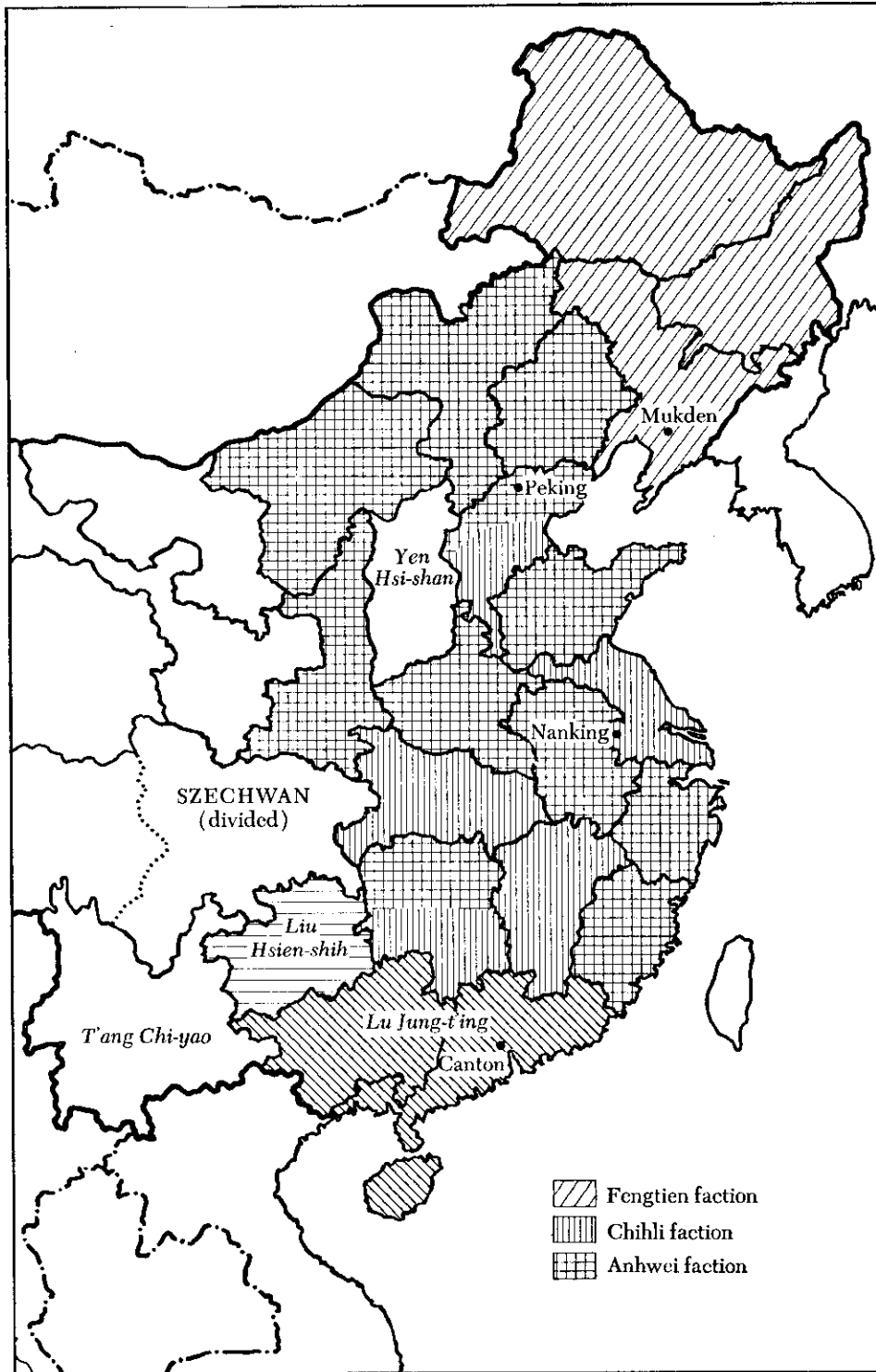


ภาพที่ 42 แผนภูมิแสดงความสัมพันธ์ของบุคคลกลุ่มอันไท่

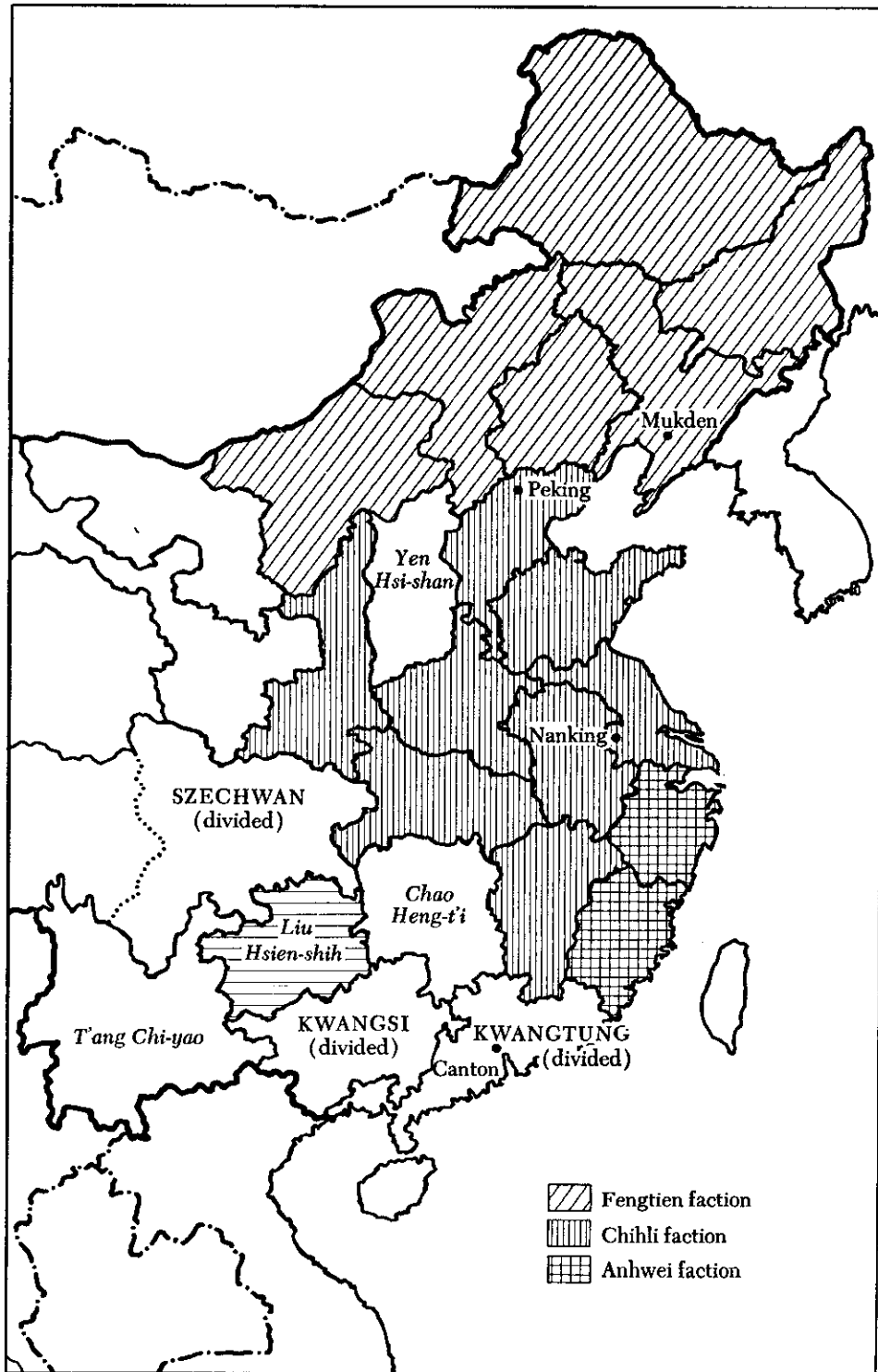


ภาพที่ 43 แผนภูมิแสดงความสัมพันธ์ของบุคคลในกลุ่มซีลี

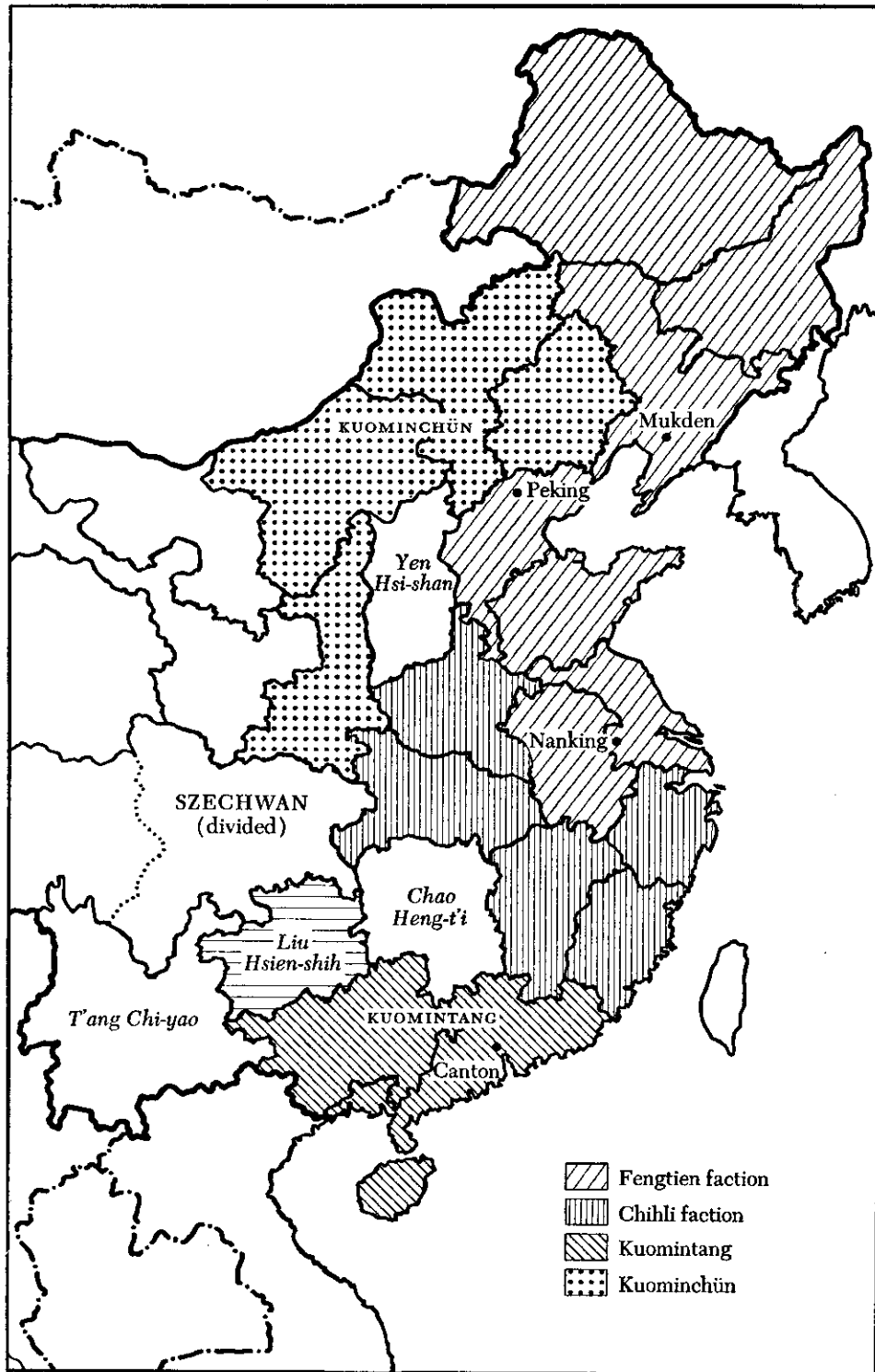




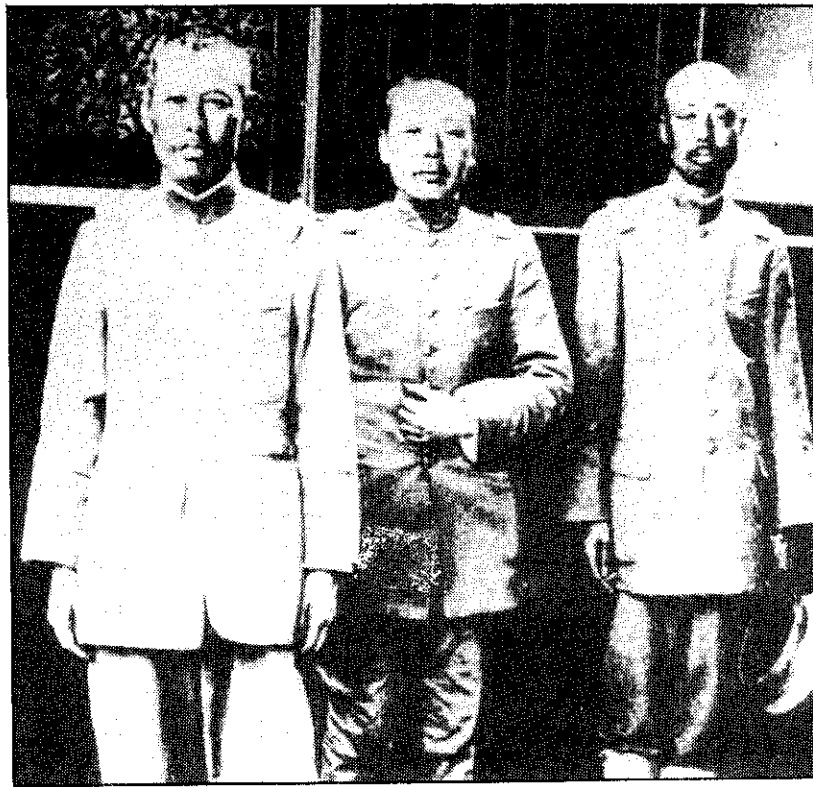
ภาพที่ 44 แผนที่แสดง เขตอิทธิพลของบรรดาขุนศึกในปี 1920



ภาพที่ 45 แผนที่แสดงเขตอิทธิพลของบรรดาขุนศึกในปี ค.ศ. 1922



ภาพที่ 46 แผนที่แสดงเขตอิทธิพลของบรรดาขุนศึกในปี ค.ศ. 1924



ภาพที่ 47 ขุนศึกทว ไผ่-ฟู๋ กับ ขุนศึกโต๋บั้งคัมบัญชา



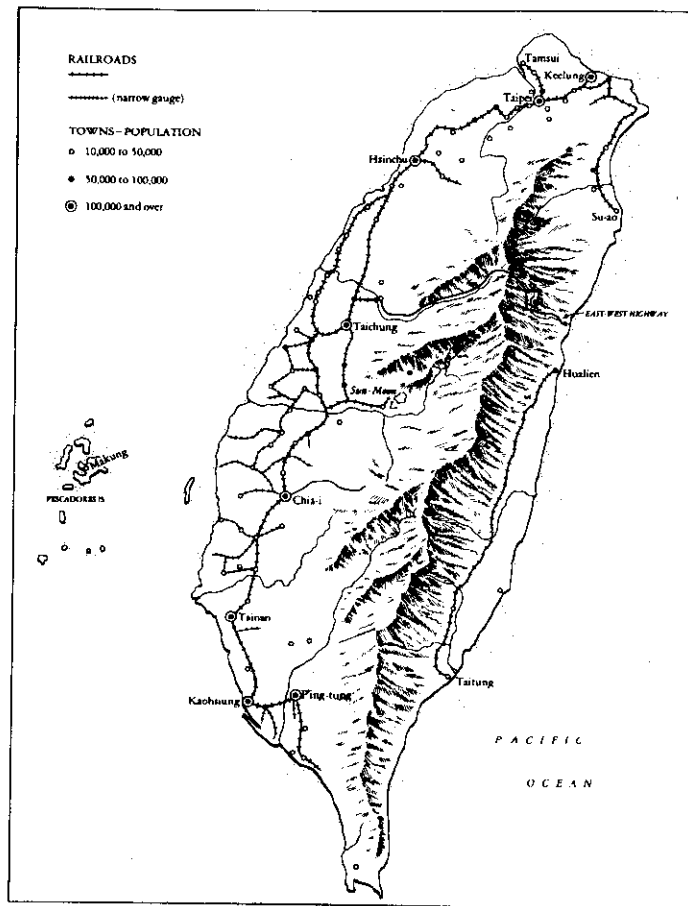
ภาพที่ 48 จาง ไช-หลิน



ภาพที่ 49 ขุนศึกหยวน ซือ-ไช



ภาพที่ 50 ขุนศึกเฟิง บู-เสียน เชียง ไค-เชก และขุนศึก เย็น ซี-ชาน



ภาพที่ 51 ไต้หวัน

แม้ได้ปกครองประเทศ ควบคุมรัฐสภา แต่พรรคจีนคณะชาติหาได้มีอำนาจเหนือคนทั้งแผ่นดินไม่ ผู้มีอำนาจที่แท้จริงได้แก่ผู้นำทางทหารที่ไม่เคยเสื่อมใสการเมืองในระบอบรัฐสภา ส่วนประชาชนเองก็ยังไม่เข้าใจระบอบรัฐสภาดีพอที่จะรวมพลังกันบีบบังคับให้กองทัพยอมรับอำนาจที่มาจากปวงชนไม่ ถึงแม้ว่าในการเลือกตั้งครั้งแรก จะมีผู้สนใจมาใช้สิทธิใช้เสียงเลือกตั้งผู้แทนของตนมากกว่าการเลือกตั้งเมื่อปี ค.ศ. 1909 ก็ตาม แต่ก็ยังคงกล่าวได้ว่ายังเป็นเรื่องของคนกลุ่มน้อย คนส่วนใหญ่ยังไม่เข้าใจและบางคนยังไม่ทราบว่าตนมีสิทธิเช่นว่านั้น

หยวนถื่อโอกาสดังกล่าวเข้าแทรกแซงพรรคการเมือง<sup>1</sup> และในที่สุดก็สามารถเข้าควบคุมอำนาจการปกครองส่วนกลางไว้ได้ ในเดือนมีนาคม ค.ศ. 1913 สังกัถูกฉวยสังหาร โดยทุกคนเชื่อว่าเป็นฝีมือของหยวน ซุนซึ่งกำลังดูงานอยู่ในญี่ปุ่น เดินทางกลับจีนจับอาวุธขึ้นต่อสู้กับหยวน นับเป็นการปฏิวัติครั้งที่ 2 ของซุน<sup>2</sup> แต่การต่อสู้ครั้งนี้ก็ถูกกองทัพหยวนปราบลงได้อย่างง่ายดาย ซุนเดินทางหลบหนีไปญี่ปุ่น ปล่อยให้หยวนประกาศยุบพรรคจีนคณะชาติพร้อมกับประกาศยุบรัฐสภาในเดือนมกราคม ปี ค.ศ. 1914 กลไกทางการเมืองที่ ซุน ยัต เซิน และซัง เจียว-เหียน ได้สร้างไว้จนได้รับชัยชนะอย่างท่วมท้นในการเลือกตั้งกลายเป็นพรรคผู้บริหารประเทศ แต่กลับไม่สามารถใช้ควบคุมคนเช่น หยวนให้ปฏิบัติตามได้ ถ้าหากว่าเขาไม่ต้องการ ยิ่งไปกว่านั้น เมื่อหยวนประกาศจะตั้งตนเป็นองค์จักรพรรดิ<sup>3</sup> (12 ธันวาคม ค.ศ. 1915) ซุนก็ไม่อาจคัดค้านได้ และเกือบทำให้เงินต้องถอยหลัง เข้าคลองอีกครั้งหนึ่งถ้าหยวนไม่ถึงแก่กรรมไปเสียก่อนในปี ค.ศ. 1916 แผนการดังกล่าวจึงเป็นอันล้มเลิกไป

มีผู้กล่าวว่า หยวนเป็นเผด็จการ แต่ถ้าพิจารณาอย่างถ่องแท้แล้ว

---

<sup>1</sup> เรื่องเดียวกัน, หน้า 119.

<sup>2</sup> Hsu, op.cit., pp. 565-567.

<sup>3</sup> วัชร ชิวะโกเศศธรร, อ้างแล้ว, หน้า 123.

จะเห็นได้ว่า หยวนหาใช่เป็นเผด็จการของประเทศจีนไม่ ทั้งนี้ เพราะอำนาจของเขามีจำกัดอยู่แค่เพียงในรัฐบาลกลางเท่านั้น เมื่อบุรุษเหล็ก เช่น เขาตายลง อำนาจของรัฐบาลกลางก็อ่อนแอลง บรรดาขุนศึกในภูมิภาคต่างก็แย่งประกาศตนเป็นใหญ่ แย่งแยกดินแดนออกเป็นส่วน ๆ ขุนศึกในประวัติศาสตร์จีนจึงได้เกิดขึ้น<sup>1</sup> ส่วนรัฐบาลกลาง โดยประธานาธิบดี และนายกรัฐมนตรีที่มักก็ง<sup>2</sup> ก็ยังดำเนินการปกครองไปเสมือนหนึ่งว่าตนมีอำนาจอธิปไตยเหนือแผ่นดินทั้งหมด ทั้ง ๆ ที่ในความเป็นจริงนั้นมีหน้าที่เพียงประการเดียวคือ ในกิจการด้านความสัมพันธ์กับต่างประเทศโดยเฉพาะทางด้านการจัดเก็บภาษีศุลกากร และดูแลด้านการชำระภาษีเงินกู้ให้แก่ชาติตะวันตก<sup>3</sup> (ในบางปีภาษีที่ได้มามีจำนวนพอดีกับหนี้ที่ต้องชำระ) โดยมีเจ้าหน้าที่จำนวนหนึ่งเป็นผู้รับผิดชอบส่วนทางด้าน การปกครอง เท่าที่เป็นอยู่ก็เพียงแค่ให้เป็นไปตามทฤษฎี หาได้มีอำนาจจัดการอย่างไรไม่ และบางทีก็ดูเหมือนว่าผู้ปกครองเหล่านั้นแท้ที่จริงก็คือหมากตัวหนึ่งของบรรดาขุนศึกที่ใช้ในการควบคุมกรุงปักกิ่ง เท่านั้นเอง

แม้ว่าคนส่วนใหญ่จะมองจีนในสมัยขุนศึก (ค.ศ. 1916-1928) ขึ้นมามีอำนาจว่าเป็นยุคแห่งความเสื่อมทางการเมือง แต่ถ้าพิจารณาทางด้านวัฒนธรรม ถือได้ว่าเป็นยุคที่มีการเปลี่ยนแปลงมากยุคหนึ่งของจีน ถึงกับทำให้มีผู้เรียกยุคนี้ว่าเป็นยุคฟื้นฟูศิลปวิทยาการของจีน<sup>4</sup> นักธุรกิจได้รับเทคโนโลยีของตะวันตกเข้ามาใช้กันมากตามบริเวณเมืองท่าตามสนธิสัญญา เมื่อสงครามโลกครั้งที่ 1 อุบัติขึ้นทำให้ชาติตะวันตกต้องวุ่นวายกับการสู้รบ จึงเปิดโอกาสให้นักธุรกิจชาวจีนมีเวลาจัดการกับธุรกิจการค้าของตนโดยปราศจากการแทรกแซงของต่างชาติ

<sup>1</sup>Hsu, op.cit., pp. 572-573.

<sup>2</sup>จากปี ค.ศ. 1916-1928 มีนายกรัฐมนตรีทั้งหมด 26 คน ผู้ที่ดำรงตำแหน่ง

นานที่สุด 17 เดือน ดำรงตำแหน่งสั้นที่สุด 2 วัน : Hsi-Sheng Chi, op.cit., p. 2.

<sup>3</sup>Ibid., pp. 150-167.

<sup>4</sup>Hsu, op.cit., p. 582.

มีการนำความรู้ใหม่ ๆ มาเผยแพร่เพิ่มความชำนาญมากขึ้นให้แก่ชาวจีน โดยเฉพาะนักธุรกิจที่ปักกิ่ง และ เชียงไฮ้ นอกจากนี้ในช่วงปี ค.ศ. 1920-1940 มหาวิทยาลัยต่าง ๆ ยังได้ผลิตบัณฑิตตามแผนการศึกษาใหม่ ซึ่งแม้ว่าบัณฑิตเหล่านั้นจะยังไม่เข้าใจ ปัญหาที่แท้จริงของประเทศชาติ แต่ความรู้ของเขาที่ได้มานั้นก็มีส่วนสำคัญอย่างยิ่งต่อความอยู่รอดของจีน

ยุคขุนศึกในสายตาของนักการเมืองถือได้ว่าเป็นยุคแห่งความแตกแยกโดยทั่ว ๆ ไป ชนชั้นสูงสูญเสียฐานะการ เป็นผู้นำในระดับต่าง ๆ ของตนลงไปมาก ในสมัยโบราณ ชนชั้นนักปกครองส่วนใหญ่จะมาจากบรรดาพวกนักการศึกษา ที่ต้องผ่านการสอบคัดเลือกเพื่อเลื่อนขั้นสู่ตำแหน่งข้าราชการ<sup>1</sup> ทั้งยังต้องมีความเชี่ยวชาญทางด้านประวัติศาสตร์ ปรัชญา และวรรณกรรมคลาสสิกที่ปลูกฝังอุดมการณ์สำคัญ ๆ คือ ปกป้องผลประโยชน์และสร้างความกินดีอยู่ดีให้แก่ประชาชน แม้ตามความเป็นจริงแล้วจะไม่ต้องปฏิบัติตามนั้นก็ได้ แต่ถ้าไม่ก็เป็นที่น่าอนว่าองค์จักรพรรดิจะต้องดำเนินการอย่างไรอย่างหนึ่งต่อบุคคลเหล่านั้น ถ้าองค์จักรพรรดิทรงเห็นว่า การไม่ปฏิบัติตามนั้น เป็นต้นเหตุของการลุกฮือก่อกบฏของบรรดาชาวไร่ชาวนา แต่มาในยุคขุนศึก การก้าวขึ้นสู่การ เป็นผู้นำมักจะมาจากการมีฐานะดี หรือไม่ก็มาจากการมีอาชีพเป็นนักการทหาร<sup>2</sup>

นั่นคือ ใคร ๆ ก็ได้เริ่มต้นจากการเป็นโจร มีสมัครพรรคพวกมากเข้าจนสามารถครอบครองพื้นที่ จัดระบบการปกครอง รวมทั้งการจัดเก็บภาษี จากนั้นก็จะก้าวสูงขึ้นไปไปอีกด้วยการเจรจาข้อตกลงกับกองกำลังหลักที่ปกครองพื้นที่ส่วนใหญ่แบ่งปันผลประโยชน์ซึ่งกันและกัน เมื่อเป็นที่ตกลงก็จะ เปลี่ยนฐานะจากโจรมา เป็นผู้ดี และในที่สุดถ้าหากมีความสามารถมากขึ้นหรือโชคดียังอาจได้ปกครองพื้นที่ใหญ่ขึ้นมา เป็นมณฑลกลายเป็นชนชั้นขุนศึกในที่สุด

---

<sup>1</sup>เขียน อีระวิทย์, วิวัฒนาการปกครองของจีน (กรุงเทพมหานคร, 2517)

หน้า 62-68 .

<sup>2</sup>Chi, op.cit., pp. 15-18.



เมื่อรัฐบาลกลางไม่มีอำนาจ หรือความตั้งใจที่จะรักษาความปลอดภัยทั้งในด้านชีวิต และทรัพย์สินให้พ้นจากการคุกคามของปัญญาชนท้องถิ่น ผู้ที่ต้องทนทุกข์ลำบากมากที่สุดก็คงจะ ได้แก่คนยากจน ไม่ว่าจะเป็นกรรมกรในโรงงานทอผ้าขนาดใหญ่ของ เมือง เชียงไฮ้ หรือทาวนาที่ไร่นา ซึ่งถูกเอารัดเอาเปรียบ ขูดรีดจากทั้งนายทุนเจ้าของที่ดิน เจ้าหน้าที่เก็บภาษี ทหารประจำการ และพวกกลุ่มโจรทั้งหลาย

ความสงบและเป็นระเบียบเรียบร้อยตามชนบทของจีนจึงไม่มีให้เห็นมาโดยตลอด นับจากการปฏิวัติปี ค.ศ. 1911 เป็นต้นมา การสู้รบกันเพื่อแย่งชิงความเป็นใหญ่ที่เริ่มต้นจากปี ค.ศ. 1911 นั้น แม้จะไม่ใช้การสู้รบที่ดุเดือดตามมาตรฐานของโลกเพราะส่วนใหญ่ มักเป็นเรื่องของการติดสินบน และการใช้เล่ห์เพทุบายมากกว่าการส่งกำลัง เข้าต่อสู้กันจริง ๆ การสู้รบในช่วงนี้จึงเหมือนกับ เป็นการแสดงละครมากกว่าจะเป็น เรื่องจริง เหตุการณ์ที่น่าขบขันเรื่องหนึ่งนอกเหนือจากการก้าวขึ้นสู่ตำแหน่งขุนศึกของบรรดาจอมโจรแล้วก็คือ ในปี ค.ศ. 1911 เมื่อ หลี่ หยวน-สูง ถูกบังคับให้นำกองกำลังปฏิวัติที่เมืองหวู่ฮั่นต่อสู้กับรัฐบาล หรือไม่มีแม้แต่การกล่าวถึงการสูญเสียชีวิตของผู้คน อย่างไรก็ตาม มีชาวจีนจำนวนไม่น้อยที่ต้องสูญเสียชีวิตนับ เป็นจำนวนแสนหรือบางทีถึงล้าน ส่วนใหญ่สาเหตุเกิดจากการล้างแค้นต่อชาวแมนจูโดยกบฏชาวจีน หรือไม่ก็กองกำลังของราชวงศ์แมนจู หรือต่อมา เป็นกำลังของรัฐบาลสาธารณรัฐจีน รวมทั้งของบรรดาขุนศึกที่ออกกวาดล้างกองกำลังของฝ่ายกบฏ หรือผู้ที่ถูกสงสัยว่าเป็นฝ่ายกบฏ ทหารสังหารผู้ที่ เป็นโจรหรือไม่ก็ผู้ถูกสงสัยว่า เป็นโจร โจรฆ่าศัตรูของตน หรือไม่ก็ขุนศึกฆ่าขุนศึกด้วยกัน อัตราการตายเพิ่มขึ้น เมื่อความขัดแย้งมากขึ้น<sup>1</sup> และเมื่อมีการนำเอาอาวุธที่มีประสิทธิภาพเข้ามาใช้<sup>2</sup>

เหตุการณ์ที่เปลี่ยนแปลงอีกอย่างหนึ่งอย่างที่ไม่เคยปรากฏมาในสมัยที่ราชวงศ์แมนจูปกครองประเทศก็คือการสู้รบกันเองของบรรดาต่างชาติ ในสมัยขุนศึกอิทธิพลต่างชาติ

<sup>1</sup>Ibid., pp. 137-141.

<sup>2</sup>Ibid., p. 141.

ได้ขยายตัวกว้างขวางขึ้น และต่างก็มีกองกำลังประจำการไว้เพื่อป้องกันผลประโยชน์ของตน  
ญี่ปุ่นนับว่าเป็นชาติที่มีความก้าวร้าวสูง เริ่มด้วยการประกาศสงครามกับเยอรมนีทันทีที่สงคราม  
โลกครั้งที่ 1 เริ่มต้น ใช้กำลังยึดมณฑลซานตงจากเยอรมนี จากนั้นถือโอกาสในช่วงที่ชาติ  
ตะวันตกกำลังสับสนวุ่นวายกับสงคราม อ้างอิทธิพลเหนือประเทศจีนทั้งหมดไว้แต่เพียงผู้เดียว ใน  
“ข้อเรียกร้อง 21 ข้อ”<sup>1</sup> ที่ญี่ปุ่นยื่นให้แก่ทหยวนในเดือนมกราคม ปี ค.ศ. 1915 ไม่เพียงแต่  
ขอให้ญี่ปุ่นเป็นประเทศที่รับผลประโยชน์มากที่สุด ยังเรียกร้องให้จีนจ้างที่ปรึกษาชาวญี่ปุ่นมาช่วย  
ในกิจการต่าง ๆ รวมทั้งกิจการตำรวจ ในส่วนญี่ปุ่นเองแล้วไม่คิดว่าข้อเรียกร้องนี้เป็นการขอ  
มากเกินไป เพราะเป็นวิธีการที่ญี่ปุ่นเรียนรู้มาจากอดีตที่ชาติมหาอำนาจมักจะปฏิบัติอย่างเดียว  
กันกับที่ญี่ปุ่นปฏิบัติ โดยเฉพาะกับประเทศที่ด้อยพัฒนาหรือด้อยกว่าตน<sup>2</sup> อย่างไรก็ตาม นโยบาย  
ของญี่ปุ่นนั้นในสายตาของชาวจีนแล้วถือได้ว่าเป็นการคุกคามอำนาจอธิปไตยของตน ทหยวน  
แม้จะไม่เห็นด้วยแต่ก็ต้องฝืนใจลงนาม เพราะเกรงอำนาจของญี่ปุ่น โดยยินยอมในข้อเรียก  
ร้องทั้งหมดยกเว้นแต่การแต่งตั้งที่ปรึกษาชาวญี่ปุ่นในกิจการตำรวจจีน ต่อมาถูกยกเลิกเพราะ  
สหรัฐอเมริกาประท้วง<sup>3</sup> การขัดแย้งกับญี่ปุ่นแสดงออกอย่างชัดเจนในการเจรจาสนธิภาพที่  
กรุงแวร์ซายส์ จีนซึ่งมีส่วนร่วมในสงครามโลกโดยประกาศสงครามกับเยอรมนี อีกทั้งยังมี  
ส่วนสนับสนุนบางอย่างแก่กองทัพพันธมิตร จึงหวังว่าด้วยคำประกาศแผนสันติภาพ 14 ข้อของ  
ประธานาธิบดีวิลสัน ที่ประกาศในเดือนมกราคม ค.ศ. 1918<sup>4</sup> จีนคงจะได้รับเอกราช  
รวมทั้งความเคารพในดินแดนจากต่างชาติ หรืออย่างน้อยจีนคงจะได้มณฑลซานตง เขตอิทธิพล  
ของเยอรมนีกลับคืนมา แต่การณ์กลับเป็นตรงกันข้าม ในที่ประชุมแห่งนั้นนอกจากจะไม่มี  
การกล่าวถึงปัญหาเขตมณฑลซานตง (นัยหนึ่งก็คือให้เป็นดินแดนอิทธิพลของญี่ปุ่นต่อไป) ข้อเรียกร้อง  
ต่าง ๆ ก็ได้บรรจุเข้าเป็นหัวข้อในการประชุมเลย

---

<sup>1</sup> รายละเอียดดู เพ็ญศรี กาญจนินัย, ประวัติศาสตร์ทั่วไปของญี่ปุ่นสมัยใหม่,  
(กทม., 2527) หน้า 213.

<sup>2</sup> เพ็ญศรี กาญจนินัย, อ้างแล้ว, หน้า 136.

<sup>3</sup> เรื่องเดียวกัน, หน้า 214.

<sup>4</sup> Clubb, op.cit., p. 82.

#### ขบวนการ 4 พฤษภาคม

การต่อต้านตะวันตกที่เกิดขึ้นในจีนในศตวรรษที่ 19 ส่วนใหญ่แล้วมักแสดงออกโดยสันติวิธี และต้องการให้ต่างชาติจากไปอย่างสมัครใจ มาในสมัยหลังสงครามโลกครั้งที่ 1 ลักษณะดังกล่าวนั้นหมดสิ้นไป ด้วยวัฒนธรรมของตะวันตกที่แพร่หลาย เข้ามา ส่งผลให้เกิดขบวนการชาตินิยมตามแนวทางสมัยใหม่และเป็นตะวันตกมากขึ้น เริ่มต้นจากการรวมตัวของบรรดานักศึกษาและเจ้าหน้าที่ของมหาวิทยาลัยมิกกิ่งในเดือนพฤษภาคม ปี ค.ศ. 1919 เพื่อประท้วงผลของการประชุมสันติภาพที่พระราชวังแวร์ซายส์<sup>1</sup> และรวมทั้งประณามข้าราชการจีนที่ยอมรับข้อตกลงดังกล่าว ขบวนการนี้ต่อมารู้จักกันว่า "ขบวนการ 4 พฤษภาคม" โดยตั้งชื่อเอาตามวันที่การประท้วงนี้เกิดขึ้น ซึ่งนอกเหนือจากการเดินขบวนต่อต้านทางด้านการเมืองแล้ว ยังหมายความรวมทั้งบทความทางวิชาการและการเปลี่ยนแปลงทางด้านวิทยาศาสตร์ที่เป็นผลมาจากการนำเทคโนโลยีของตะวันตกเข้ามาใช้ด้วย<sup>2</sup>

ความคิดทางการเมือง ในระบอบประชาธิปไตยที่เป็นที่แพร่หลายในเหล่าปัญญาชนจีนนั้น เกิดมาจากความประทับใจอีกทั้งต้องการจะ เลียนแบบการเมืองของมหาอำนาจที่ส่วนใหญ่แล้วมีรัฐบาลมาจากการเลือกตั้งทั้งนั้น แนวความคิดที่ว่าด้วยความเสมอภาคของคนในสังคมชาวตะวันตก ได้ถูกนำเข้ามาใช้กันอย่างจริงจังมากกว่าที่จะเป็นเพียงหัวข้อในการสนทนาเท่านั้น ฐานะของสตรีก็ดีขึ้น ถึงแม้จะเป็นส่วนน้อย แต่ก็มีสตรีจีนหลายคน que เริ่มมีการศึกษา ธรรมเนียมการมัดเท้าก็เริ่มเสื่อมลง ปัญญาชนส่วนใหญ่เริ่มผลิตผลงานที่ใช้ภาษาพื้น ๆ ที่สามัญชนเข้าใจได้ การส่งเสริมให้อ่านขยายวงกว้างขึ้น เพียงไม่กี่ปีให้หลัง ภาษาแมนดาริน ภาษาพูดของชาวจีนภาคเหนือที่นิยมพูดกันเป็นส่วนใหญ่ อีกทั้ง เป็นภาษาที่ค่อนข้างจะง่ายสำหรับผู้พูดภาษาหรือสำเนียงอื่นจะ เรียนรู้ ก็ได้เข้ามาแทนที่ภาษาที่ใช้พูดกันระหว่างพวกนักการศึกษาด้วยกัน การเปลี่ยนโฉมหน้าเช่นนี้ทำให้การให้การศึกษาแก่คนกลุ่มใหญ่เป็นไปได้

<sup>1</sup> เขียน อีระวิทย์, อ้างแล้ว, หน้า 127-128.

<sup>2</sup> Hsu, op.cit., pp. 582-591.

ได้ง่ายกว่าแต่ก่อน อันเป็นผลต่อความเจริญทางด้าน เศรษฐกิจ และช่วยสร้างสังคมที่มีความเสมอภาคขึ้นได้ง่ายกว่า สิ่งเหล่านี้เกิดขึ้นในช่วงเวลาเพียงไม่ถึง 15 ปี เมื่อเปรียบเทียบกับรัฐบาลแมนจู ต้องใช้เวลาหลายสิบปีกับการยกระดับผู้มีการศึกษาซึ่งขึ้นได้เพียง 5%

การจะให้บรรลุถึง เป้าหมายสุดท้ายอันได้แก่การสร้าง ความเสมอภาคให้แก่สังคมตามที่กลุ่มปัญญาชนจีนต้องการ คงจะไม่ได้มาง่าย ๆ แค่นี้เพียงสร้างกฎเกณฑ์ใหม่ให้แก่สังคมเท่านั้น หากแต่ยังจะต้องอาศัยความร่วมมือจากมวลชนทั้งหลายด้วย พิจารณาจากประวัติศาสตร์อันยาวนาน ชนชั้นปัญญาชน เห็นเพียงกลุ่มชนเล็ก ๆ ที่เชื่อมั่นในความเป็นเลิศของตน ทำการปกครองคนส่วนใหญ่ที่เป็นชาวไร่ชาวนาที่ไร้การศึกษา คนยากคนจน เหล่านี้แม้แต่ในปี ค.ศ. 1919 เอง อาจกล่าวได้ว่ายังไม่เคยเห็นหรือสัมผัสกับแสงสีของความ เป็นสมัยใหม่ ฐานะก็ยากจน เกินกว่าที่จะพรรณนาได้ สิ่งเหล่านี้เป็นอุปสรรคต่อความ เจริญทางด้าน เศรษฐกิจและความพยายามที่จะ เปลี่ยนประเทศให้ เป็นประเทศอุตสาหกรรมได้ กล่าวอีกนัยหนึ่ง เศรษฐกิจของประเทศไม่อาจดีขึ้นมาได้โดยอาศัยผู้นำที่มีความสามารถหรือผู้เชี่ยวชาญเพียง 2-3 คน ชาตียังต้องการผู้ร่วมงานที่มีประสบการณ์หรืออย่างน้อยต้องได้รับความร่วมมือจากคนทั้งประเทศ ฝ่ายพวกปัญญาชนรุ่นใหม่ที่ต้องการจะนำประเทศของเขา เข้าสู่ศตวรรษที่ 20 ที่รุ่งโรจน์ สู่ยุคที่เรียกว่า "การปฏิวัติของนักศึกษาตินิยม" ก็คงจะไม่ประสบความสำเร็จอีก เช่นกันถ้าจะตัดมวลชนออกจากขบวนการ เหมือนดั่งที่บรรพบุรุษได้เคยผิดพลาดมาแล้วในอดีต อย่างไรก็ตาม ในปัจจุบันคำถาม ที่เกี่ยวกับความเสมอภาคของคน ๆ หนึ่งจักต้องมีขอบเขตแค่นี้ก็ยังคง เป็นที่ถกเถียงกันอยู่ แต่ที่แน่นอนในขณะนั้นก็คือ สังคมจีนต้องการความ เสมอภาคมากกว่าที่เป็นอยู่อย่างแน่นอน