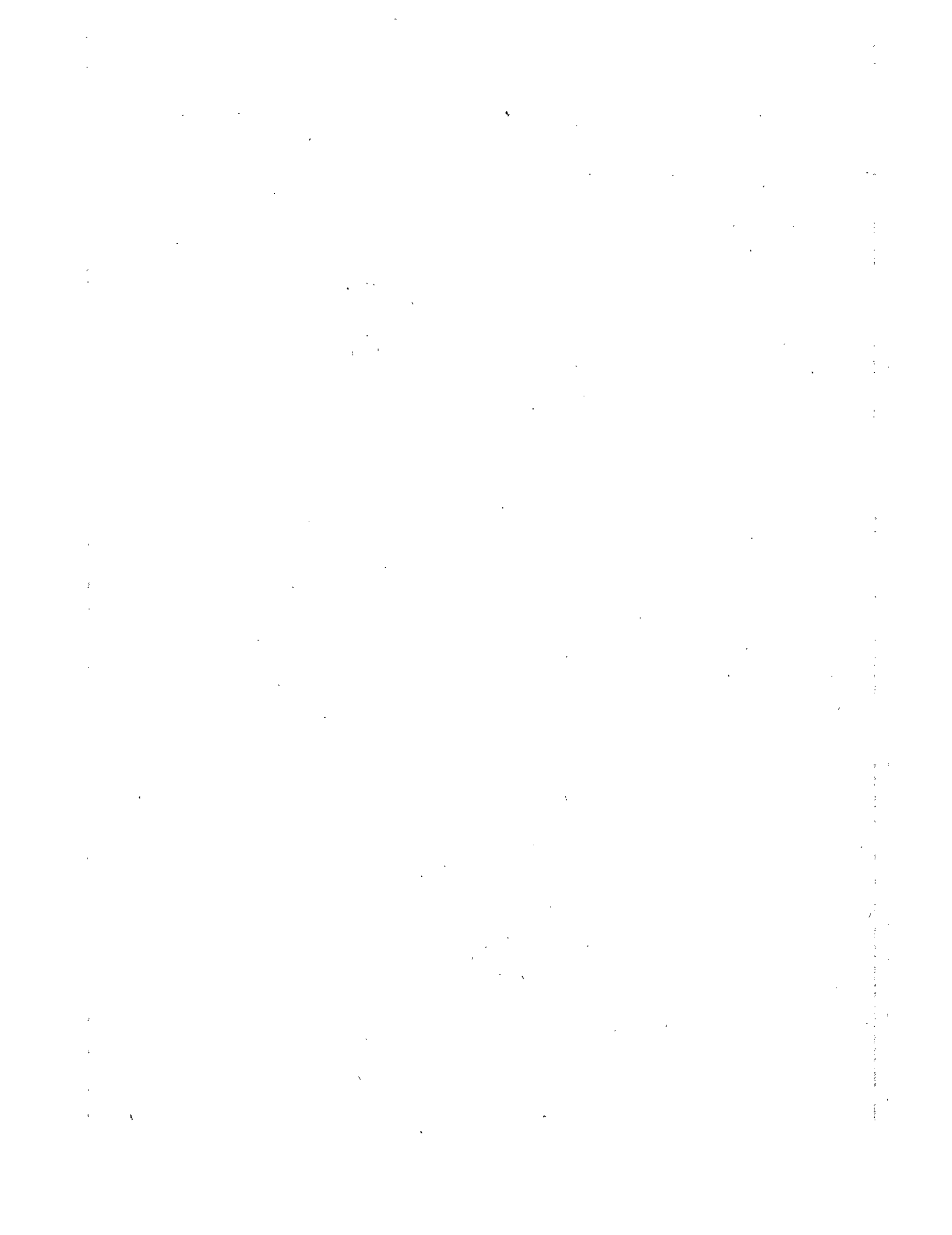
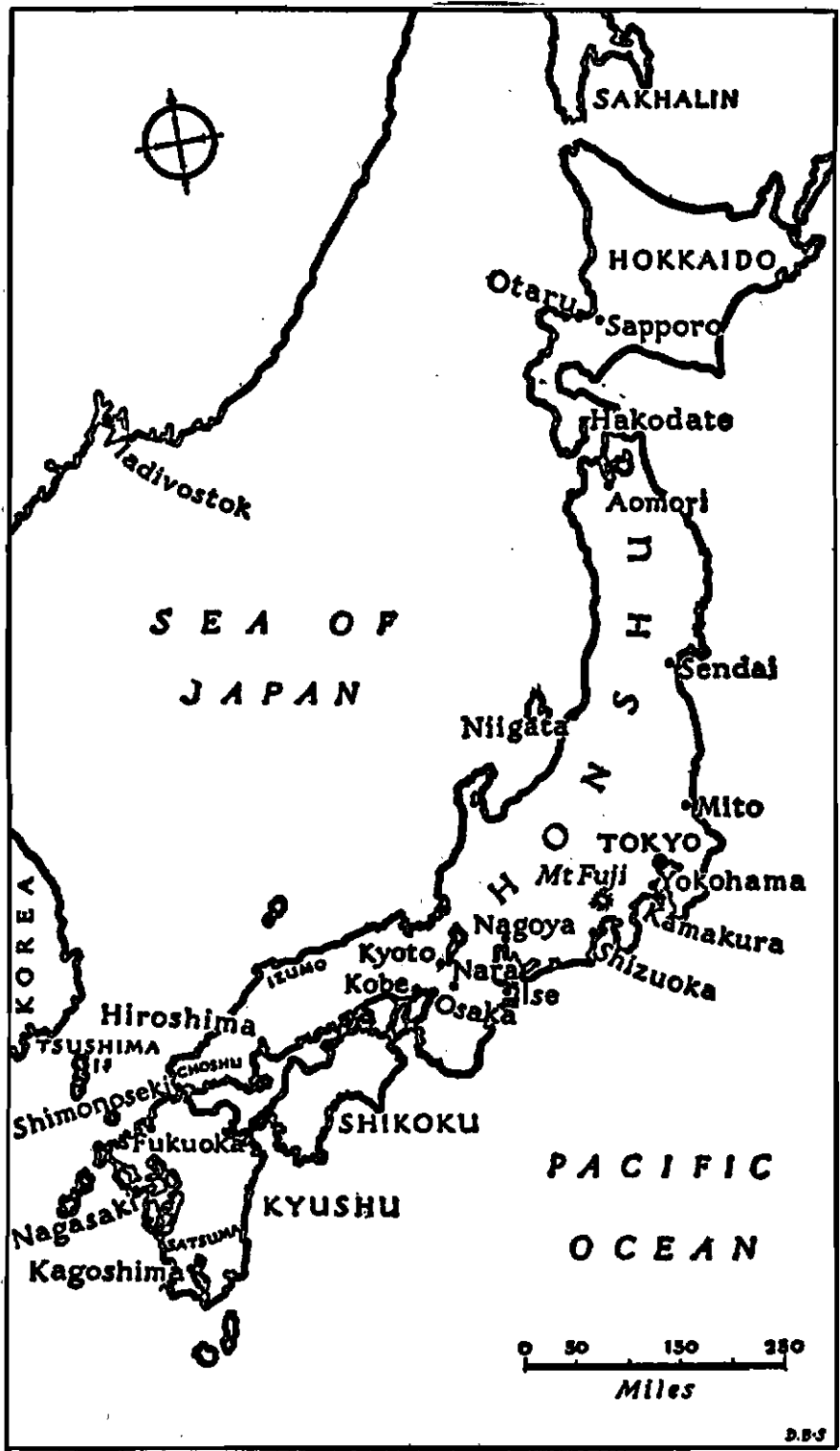


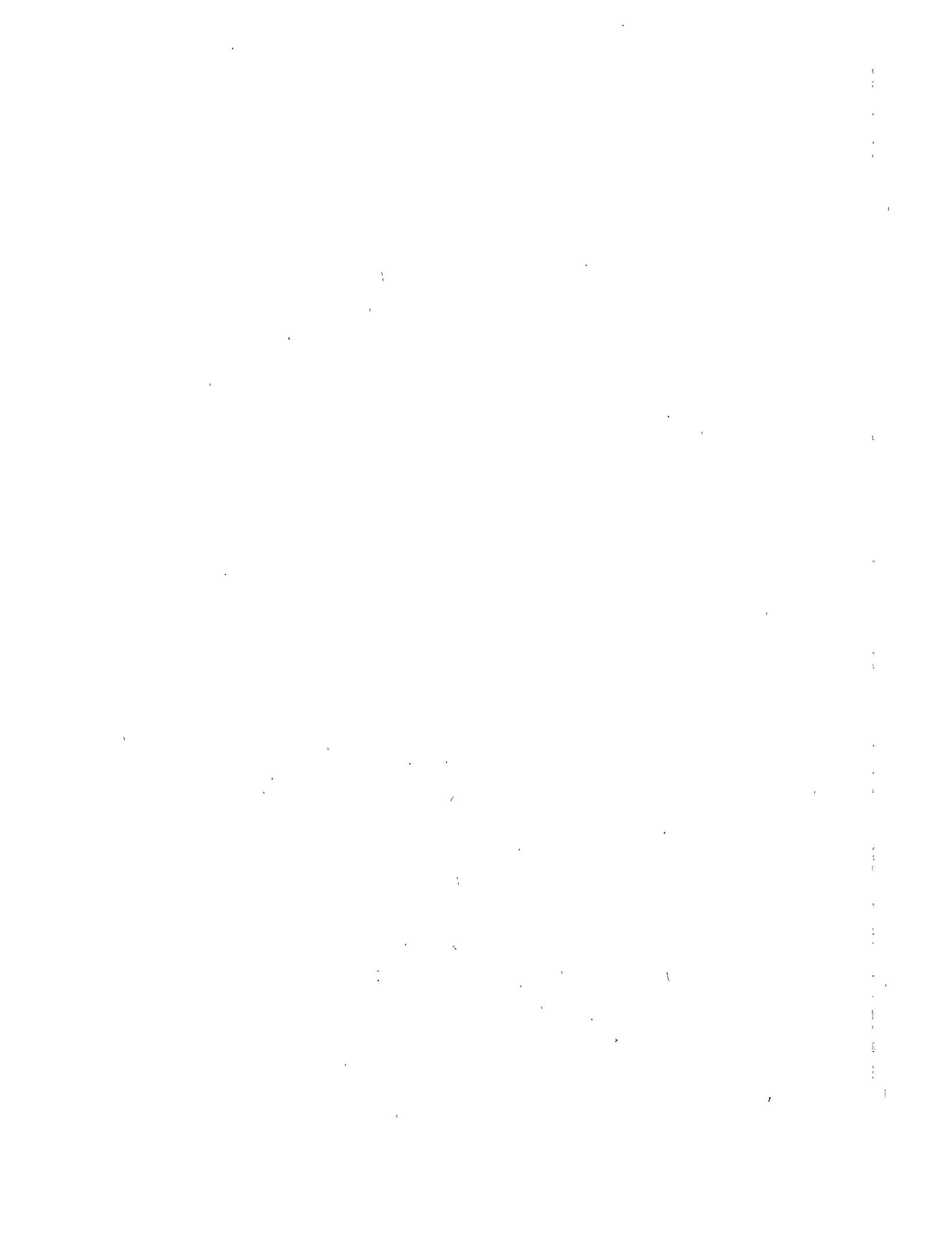
## ประวัติศาสตร์ญี่ปุ่น

- บทที่ 1 ภูมิหลังทางประวัติศาสตร์
- บทที่ 2 วาระสุดท้ายของตระกูลโตงงาวา
- บทที่ 3 ญี่ปุ่นและการสร้างชาติให้เจริญและทันสมัย
- บทที่ 4 การสร้างจักรวรรดิ
- บทที่ 5 ญี่ปุ่น : การฟื้นคืนชีพ





ญี่ปุ่นปัจจุบัน



# บทที่ 1

## ภูมิหลังทางประวัติศาสตร์

การศึกษาประวัติศาสตร์ญี่ปุ่นสมัยใหม่เป็นการศึกษาวิถีการพัฒนาชาติให้เจริญ และทันสมัยและเป็นการศึกษาวิถีการสร้างจักรวรรดิ ตลอดจนเป็นการศึกษาว่า เหตุใดญี่ปุ่นจึง “ขึ้นเร็ว ตกเร็ว” อย่างน่าอัศจรรย์! ในปัจจุบัน ย่อมเป็นที่ยอมรับกันทั่วไปว่า ญี่ปุ่นคือสัตว์เศรษฐกิจ ที่ยิ่งใหญ่ เป็นที่ชื่นชม ทว่าอย่าเกรงในความมั่งคั่งทางชุมทรัพย์และภูมิปัญญา การศึกษาประวัติศาสตร์ญี่ปุ่นจะทำให้สามารถเข้าใจประชาชาติญี่ปุ่นได้ถูกต้อง และเป็นปัจจัยแห่งการเสริมสร้างความสัมพันธ์ระหว่างประเทศอันดีงามต่อกัน อีกทั้งเป็นเครื่องเสริมส่งให้ผู้ศึกษาได้รู้จักประชาชาติ ญี่ปุ่นอย่างแท้จริง

การศึกษาประวัติศาสตร์ญี่ปุ่นสมัยใหม่จำเป็นต้องมีพื้นฐานความรู้ความเข้าใจในประวัติศาสตร์ญี่ปุ่นทั่วไปก่อนเป็นเบื้องต้น

### ภูมิศาสตร์ : ลักษณะโดดเด่น

#### 1. พื้นที่ประเทศ

ญี่ปุ่นเป็นประเทศที่มีลักษณะเป็นหมู่เกาะขนาดใหญ่ ขยายเหยียดยาวประมาณ 1,000 ไมล์ มีพื้นที่ 147,611 ตารางไมล์ มีขนาดเทียบเท่ากับรัฐแคลิฟอร์เนีย (California) ของสหรัฐอเมริกา มีเกาะขนาดใหญ่ 4 เกาะคือ ฮอกไกโด (Hokkaido) ฮอนชู (Honshu) ชิโกกุ (Shikoku) และกิวชู (Kyūshū)

#### 2. ภูมิประเทศ

ญี่ปุ่นมีภูมิประเทศโดดเด่น เป็นขุนเขาลำเนาไพรและที่ราบซึ่งมีปริมาณน้อย ทั้งแผ่นดิน มีพื้นที่ที่เหมาะสมแก่การเพาะปลูกเพียงร้อยละ 16-20 เท่านั้น พื้นที่ส่วนใหญ่อยู่ที่ที่ราบกานโต (Kanto) ซึ่งเป็นบริเวณโดยรอบนครโตเกียวปัจจุบัน ภูเขาใหญ่น้อยของญี่ปุ่นล้วนลาดชันมาก ไม่สามารถใช้เป็นพื้นที่เพาะปลูกได้ แม่น้ำลำธารของญี่ปุ่นล้วนเป็นแม่น้ำที่ใช้เดินเรือไม่ได้ ความเป็นเกาะแก่ง ย่อมทำให้การรวมกันเป็นอันหนึ่งอันเดียวกันภายใต้การปกครองแบบรวมอำนาจสู่ส่วนกลางเป็นไปได้ยากมากและมักจะไม่ยั่งยืน เพราะขาดการติดต่อคมนาคมทั่วถึงกันทั้งประเทศ





## 5. ประชากร

ชนพื้นเมืองของญี่ปุ่นคือ ชาวไอนุ (Ainu) เป็นกลุ่มเผ่าพันธุ์คอเคซอยด์ (Caucasoid) ดำเนินชีวิตบนพื้นเมืองเล่าเรื่องการตั้งถิ่นฐานของชนกลุ่มหนึ่งมาจากทิศใต้ อพยพผ่านเกาะไต้หวัน และหมู่เกาะริวกิว (Ryūkyū) ไปสู่ญี่ปุ่น แต่โบราณคดีชี้ว่า น่าจะมี 2 กลุ่มอพยพมาสู่ญี่ปุ่น คือกลุ่มที่อพยพมาจากเกาหลีและหรือจากเกาะซาคาลิน (Sakhalin) และอีกกลุ่มมาจากอินโดนีเซียและฟิลิปปินส์ ชนพื้นเมืองไอนุถูกขับให้ถอยขึ้นไปสู่ทางเหนือของเกาะฮอกไกโด

โดยรูปลักษณะแล้ว ชาวญี่ปุ่นเป็นกลุ่มเผ่าพันธุ์มองโกลอยด์ (Mongoloid) ผิวเหลือง มดดำตรง ตาชั้นเดียว มีลักษณะเป็นทั้งชาวเกาะทะเลใต้ประเภทโพลินีเซียน (Polynesian) และนิกริต (Negrito) และยังมีทั้งลักษณะเป็นพวกเผ่าพันธุ์คอเคซอยด์ ซึ่งน่าจะมาจากชนไอนุ ชาวญี่ปุ่นจึงเป็นชนกลุ่มชาติพันธุ์ (Ethnic Group) ที่มีลักษณะโดดเด่นมาก

## วัฒนธรรมญี่ปุ่น

วัฒนธรรมความเจริญของญี่ปุ่นพัฒนาขึ้นจากต้นแบบอารยธรรมจีน ตั้งแต่ยุคก่อนประวัติศาสตร์ อารยธรรมจีนเริ่มมีอิทธิพลต่อญี่ปุ่นแล้ว ครั้นเมื่อราชวงศ์ยามาโตะ (Yamato) ปกครองญี่ปุ่นตั้งแต่คริสต์ศตวรรษที่ 5 ราชวงศ์ได้พัฒนาญี่ปุ่นให้เจริญแบบจีน ดังปรากฏจากการพัฒนาการปกครอง การใช้ปฏิทินจีน การยอมรับนับถือศาสนาพุทธ ปรัชญาขงจื้อและการสร้างสรรค์ภาษาวรรณคดีและศิลปกรรมตามแบบอย่างแบบแผนจีน ญี่ปุ่นเรียกประเทศของตนว่า นิฮอน (Nihon) หรือนิปปอน (Nippon) ซึ่งแปลว่า แดนอาทิตย์อุทัย ("Source of The Sun")

ชาวญี่ปุ่นเรียนรู้ศิลปวิทยาการจีนจากเกาหลีอีกทอดหนึ่ง หลักฐานปรากฏว่า ญี่ปุ่นใช้ภาษาจีนและวรรณคดีจีน ในระหว่าง ค.ศ. 600-800 ญี่ปุ่นแต่งตั้งทูตไปเจริญสัมพันธไมตรีกับจีนด้วยจุดประสงค์ที่จะเรียนรู้ศิลปวิทยาการจีนและอารยธรรมความเจริญจีน และได้ส่งนักเรียนไปศึกษาในจักรวรรดิจีนเพื่อถ่ายทอดความเจริญมาสู่ญี่ปุ่น นักเรียนเหล่านั้นได้เผยแพร่อารยธรรมจีนในแวตวงชาวญี่ปุ่น จนก่อให้เกิดกระแสนิยมอารยธรรมจีน ญี่ปุ่นได้พัฒนาประเทศตามแบบจีน จนได้ชื่อว่าเป็นจีนจำลอง (Replica of China) โดยเฉพาะในสมัยนครหลวงนารา (Nara, ค.ศ. 710-784) สืบต่อเนื่องจนถึงสมัยเกียวโต (Kyoto) เป็นนครหลวงใน ค.ศ. 794 นครนาราได้สร้างตามแบบอย่างนครหลวงของราชวงศ์ถัง สมัยนาราเป็นสมัยที่มีกระบวนการกลืนชาติเป็นจีน (Sinicization) สูงสุดในประวัติศาสตร์ญี่ปุ่น

ญี่ปุ่นเริ่มมีความเป็นตัวของตัวเองตั้งแต่ ค.ศ. 800 ซึ่งเป็นสมัยที่ตระกูลฟูจิوارา (Fujiwara) เป็นใหญ่เหนือพระราชสำนัก (ค.ศ. 857-1160) แม้เป็นสมัยที่อำนาจรัฐจะเสื่อมถอย



บรรดานักบวชชั้นสูงเป็นใหญ่ในท้องถิ่น แต่เป็นสมัยที่ญี่ปุ่นพัฒนาความเจริญเป็นแบบญี่ปุ่นอย่างมีเอกลักษณ์ ภูมิปัญญารุ่งโรจน์ ปรากฏในด้านระบบการเขียนวรรณกรรมที่ใช้ภาษาญี่ปุ่น จิตรกรรม ปฏิกายกรรม สถาปัตยกรรม และการพัฒนาสถาบันหลักในสังคม ความเจริญแผ่ขยายจากระดับสูงคือพระราชสำนักไปสู่ระดับล่างคือประชาชนทั่วไป แม้วัฒนธรรมและศิลปวิทยาการญี่ปุ่นทุกแง่มุมล้วนมีประเพณีเรียนรู้ถ่ายทอดกันเฉพาะในวงศ์สกุลเท่านั้นก็ตาม สังคมญี่ปุ่นมีลักษณะซับซ้อนและสมบูรณ์พูนสุข วิถีชีวิตแสดงศิลปการดำรงชีพอย่างผู้เจริญ

อย่างไรก็ตาม ใน ค.ศ. 1300 ซึ่งเริ่มต้นยุคมืด ศิลปญี่ปุ่นมีต้นแบบจีน และแสดงศิลปคตินุทโธมหายาน โดยเฉพาะอิทธิพลลัทธิของสำนักนิกายเซ็น (Zen) ที่รับอิทธิพลศาสนาพุทธสำนักนิกายเถรวาทของจีน ดังจะเห็นได้จากความนิยมจัดสวนแสดงทิวทัศน์ (Landscape gardening) การตัดดอกไม้ พิธีชงน้ำชา เป็นต้น เมื่อถึง ค.ศ. 1500 พระราชสำนักวังโรยดกยาก โชกุน (Shogun) กลายเป็นผู้สืบต่อและสร้างสรรค์วัฒนธรรมญี่ปุ่น บรรดาโชกุนของตระกูลอาชิกางา (Ashikaga) ขึ้นชื่อว่าเป็นผู้อุปถัมภ์ศิลปกรรม มากกว่าเป็นผู้ปกครองบ้านเมือง

ประวัติศาสตร์ญี่ปุ่นที่ยาวนานหลายร้อยปีเป็นประวัติศาสตร์แสดงยุคสมัยที่ทหารเป็นใหญ่ตั้งแต่ ค.ศ. 1185 ทรรศนะและอุดมคติของชนชั้นนักรบถือเป็นแบบอย่างแบบแผน (Pattern) แห่งความคิดความรู้สึกและความประพฤติของชาวญี่ปุ่น แบบอย่างนั้นเสมือนรากแก้วฝังรากลึกยากที่จะไถ่ถอนได้ คตินิยมที่ขึ้นชื่อมีอาทิ คตินิยมอาสาเจ้าตนจนตัวตาย จงรักภักดียิ่งชีพ ความอดทนและอดกลั้นต่อความทุกข์ยากและแม้แต่ความตาย และความสำคัญของความสัมพันธ์อันเครือญาติ คตินิยมเหล่านี้ล้วนเป็นเอกลักษณ์ของชาวญี่ปุ่น

แม้วัฒนธรรมญี่ปุ่นจะมีลักษณะเหมือนกับอารยธรรมจีนและวัฒนธรรมเกาหลี แต่โครงสร้างของสังคมและการเมืองและประสบการณ์ทางประวัติศาสตร์ญี่ปุ่นแตกต่างจากจีนและเกาหลีมาก<sup>๑</sup>

## 1. ระบบความเชื่อถือ

### 1.1 ศาสนาชินโต (Shintoism)

ในสมัยโบราณความอุดมสมบูรณ์ของธรรมชาติได้โน้มน้าวใจชาวญี่ปุ่นให้นิยมบูชาธรรมชาติ เชื่อว่าธรรมชาติย่อมมีอำนาจอันลึกลับทรงพลังในการลิขิตชีวิตผู้คน ดังปรากฏชัดจากปรากฏการณ์ธรรมชาติ วิถีชีวิตที่มีการเกิดแก่เจ็บตายก็ทำให้ชาวญี่ปุ่นเชื่อว่ามีสิ่งศักดิ์สิทธิ์ในสากลโลกและเชื่อว่าวิญญาณมีจริงสถิตอยู่ทั่วไปในธรรมชาติ ควรแก่การเซ่นไหว้บูชา โดยเฉพาะดวงวิญญาณของบรรพชน วีรบุรุษและดวงพระวิญญาณแห่งพระบูรพกษัตริยาธิราช ด้วยความเชื่อถือศรัทธาและเคารพยำเกรง ชาวญี่ปุ่นได้ยกดวงวิญญาณและดวงพระวิญญาณดังกล่าวขึ้นเป็นเทพ ทวย

เทพถูกเรียกว่า คามิ (Kami) ซึ่งแปลว่าผู้เหนือกว่าสูงสุด (Superior) ย่อมสถิตอยู่ในธรรมชาติและสรรพสิ่งในสากลโลก ชาวญี่ปุ่นต้องมีลัทธิพิธี (Cult) ที่ถูกต้องเพื่อปฏิบัติบูชาธรรมชาติ สิ่งศักดิ์สิทธิ์ วิญญาณและทวยเทพ ความเชื่อถือเช่นนั้น โดยเนื้อแท้ คือความเชื่อถือธรรมชาติ ซึ่งถือเป็นศาสนาผีดั้งเดิม (Primitive Religion) แล้วพัฒนาเป็นความนิยมทวยเทพ ศาสนาแบบนี้ของญี่ปุ่นเรียกว่า ชินโต

คำว่า ชินโต (Shintoism) แปลว่า วิถีแห่งทวยเทพ (Way of Gods) เทพสูงสุดเหนือทวยเทพคือ สूरียเทพี ผู้เป็นเทพสูงสุดของพระราชวงศ์ยามาโตะ และถือเป็นพระบรมเทพีแห่งรัฐทั่วทั้งแผ่นดินญี่ปุ่นเดิมไปด้วยเทวาลัยที่ประดิษฐานเทพเจ้าและที่ตั้งพิธีกรรมบูชาเทพเจ้า ลัทธิพิธีของญี่ปุ่นถือความบริสุทธิ์แห่งพิธีกรรม และถือพรหมจรรย์เป็นสิ่งสำคัญและบูชาความงามของธรรมชาติ ศาสนาชินโตเป็นศาสนาที่แก่พิธีกรรมและนิยมบูชาทวยเทพ ศาสนาชินโตไม่มีหลักปรัชญาจริยศาสตร์และหลักบาปบุญคุณโทษเหมือนศาสนาทั่วไป

เมื่อญี่ปุ่นรับนับถือศาสนาพุทธนิกายมหายานตั้งแต่คริสต์ศตวรรษที่ 6 ชาวญี่ปุ่นก็ยังคงนับถือศาสนาชินโต ในศตวรรษที่ 9 ศาสนาชินโตได้ผสมผสานรวมเข้ากับศาสนาพุทธจนถึงศตวรรษที่ 19 จึงแยกออกมาพัฒนาใหม่ เป็นรูปแบบใหม่ของศาสนาชินโต (Neo-Shintoism) ที่ทรงพลัง เสริมลัทธิชาตินิยมและลัทธิคลั่งชาติให้เร้าร้อนรุนแรงยิ่งขึ้น

## 1.2 ระบบความเชื่อถือที่ได้รับจากจีน

เมื่อญี่ปุ่นรับแบบอย่างอารยธรรมจีน ย่อมต้องได้รับอิทธิพลระบบความเชื่อถือแบบจีนด้วย การใช้ภาษาจีนและวรรณคดีจีนได้ส่งเสริมให้ชาวญี่ปุ่นเรียนรู้และนับถือระบบความเชื่อถือของจีน ญี่ปุ่นได้ดัดแปลงวิธีการคิดแบบจีนให้เป็นวิธีการคิดแบบญี่ปุ่น ระบบความเชื่อถือแบบจีนที่ทรงอิทธิพลต่อญี่ปุ่นคือ ศาสนาพุทธและลัทธิขงจื้อ

ตั้งแต่คริสต์ศตวรรษที่ 6 ศาสนาพุทธนิกายมหายานได้แผ่ไปถึงญี่ปุ่น ศาสนาพุทธเป็นปรัชญาธรรมลึกซึ้งทรงภูมิปัญญาสูงมาก แต่ชาวญี่ปุ่นกลับนิยมเลื่อมใสหลักคติชีวิตภายหลังความตาย (after life) หรือเชื่อเรื่องตายแล้วเกิดใหม่และเชื่อเรื่องชาติหน้ามีจริง และมีความเชื่อถือในความหลุดพ้นจากกิเลสด้วยความศรัทธาเท่านั้น ความเชื่อถือของชาวญี่ปุ่นได้พัฒนาจากเดิมเชื่อถือบูชาธรรมชาติ สิ่งศักดิ์สิทธิ์และทวยเทพ ซึ่งเป็นศาสนาผีหรือศาสนาปฐมภูมิ มาเป็นความเชื่อถือในปรัชญาธรรม ศาสนาพุทธได้ตั้งมั่นเป็นสถาบันอภิสิทธิ์

ใน ค.ศ. 1175 พุทธจักรเผชิญความแตกแยกแบ่งฝ่าย เกิดสำนักนิกายสุชาวดี (Pure Land Sect) ขึ้น แล้วต่อมาใน ค.ศ. 1224 ยังแบ่งแยกออกเป็นอีกสำนักนิกายคือ นิกายสุชาวดีแท้ (The True Pure Land Sect) หลักธรรมของสำนักนิกายทั้งสองใกล้เคียงกัน คือ ยึดมั่นในความหลุดพ้นจากกิเลส การเสวยบรมสุขในสวรรค์ชั้นสุชาวดีเมื่อดับชีพสังขารแล้ว ทั้งสองสำนักนิกายเป็นที่นิยมในแวดวงคนยากไร้ การเผยแพร่แบบติดต่อกันเป็นการส่วนตัวก็มีส่วนทำให้ทั้งสองสำนักนิกายเป็นที่นิยมมาก

ใน ค.ศ. 1253 ศาสนาพุทธได้เกิดสำนักนิกายใหม่ชื่อ นิชิเรน (Nishiren Sect) เป็นสำนักนิกายแสดงความเชื่อถือศรัทธาอย่างเร่าร้อนรุนแรง สำนักนี้มีนักบวชที่ทำหน้าที่รับเพื่อ พิทักษ์ศาสนา ด้วยพลังอำนาจแห่งศรัทธาและพลังอำนาจทางศาสนา ตลอดจนการเป็นศาสนจักร อภิลิทธิ ย่อมทำให้สำนักนิกายนิชิเรนข้องเกี่ยวกับการเมืองเป็นปกติวิสัย

สำนักนิกายดังกล่าวที่ขึ้นชื่อทั้งสามเป็นสำนักนิกายที่นิยมกันในมวลหมู่ประชาชนทั่วไป สำนักนิกายที่เป็นที่นิยมของชนชั้นสูงคือ สำนักนิกายเซน (Zen) ซึ่งถอดแบบมาจากสำนักนิกาย ฌานของจีน สำนักนิกายเซนเชื่อมั่นว่า มนุษย์ยังรู้แจ้งเห็นจริงได้ด้วยการปฏิบัติสมาธิ จน ทำให้ประสานกันเป็นอันหนึ่งอันเดียวกับธรรมชาติและเอกภพ สำนักนิกายเซนไม่นิยมปริยัติศึกษา ทว่าเชื่อมั่นในพลังและความมั่นคงหนักแน่นของจิตวิญญาณมากกว่า คุณธรรมเช่นที่ว่าด้วยวิถีชีวิต ที่ดำเนินไปด้วยการบำเพ็ญทุกรกิริยาและการใช้ชีวิตสันโดษนั้นคือวิถีชีวิตในอุดมคติของนักรบชนชั้นสูง

## 2. ระบบการใช้ตัวอักษร

ญี่ปุ่นพัฒนาตัวอักษรโดยยืมจากจีน แต่การยิมนั้นเกิดขึ้นหลายครั้ง เข้ามาหลายทางและ มาจากแหล่งต่าง ๆ ของจีน อักษรญี่ปุ่นจึงมีเค้าโครงเป็นอักษรจีน การเขียนจะใช้ตัวอักษรจีนที่ เดียวก็ยังไม่เป็นการเพียงพอ ในขั้นต้น ญี่ปุ่นเขียนโดยใช้อักษรจีน ตำราปรัชญาวรรณกรรมทั่วไป และเอกสารราชการใช้ภาษาจีน เมื่อใช้อักษรจีน ภาษาจีนย่อมเป็นสื่อเผยแพร่อารยธรรมจีนมาสู่ญี่ปุ่น ครั้นญี่ปุ่นพัฒนาความเจริญเป็นตัวของตัวเองแล้ว ญี่ปุ่นได้พัฒนาอักษรจีนเป็นอักษรญี่ปุ่นที่มี เอกลักษณ์และท่วงทีลีลาญี่ปุ่นแท้ วรรณกรรมที่นิยมแต่งโดยใช้ภาษาของตนเอง คือ วรรณกรรม ร้อยแก้ว ด้วยความรู้ภาษาจีนและภาษาญี่ปุ่น ชาวญี่ปุ่นได้สร้างสรรค์ศิลปวิทยาการของตนเองโดย มีศิลปวิทยาการจีนเป็นรากฐานสำคัญ

ทุกสาขาวิชาการและวิชาชีพ ล้วนเป็นศาสตร์ที่ทวงแทนถ่ายทอดกันได้เฉพาะในวงศ สกุลหรือในวงการสำนักศึกษาเท่านั้น หลักการถ่ายทอดในวงศสกุลจึงครอบคลุมทั่ววัฒนธรรมญี่ปุ่น ในศตวรรษที่ 11 ญี่ปุ่นได้พัฒนาวัฒนธรรมของตนให้มีลักษณะเฉพาะ เช่น การใช้ภาษาเขียน ญี่ปุ่นนิยมผลิตผลงานวรรณกรรมเป็นภาษาของตนมากขึ้น

## 3. วิถีชีวิต

วิถีชีวิตตามแคว้นล้วนมีศูนย์กลางอยู่รอบคฤหาสน์ของเจ้าขุนนาง ผู้นำตระกูลและ ข้าราชการสำนัก ก่อเกิดการพัฒนาการปกครองระบอบเผด็จการทหารแบบชนบทขึ้น กล่าวคือ นักรบ ทำหน้าที่ปกครองด้วย



สินค้าออกที่ขึ้นชื่อของญี่ปุ่นคือ วัตถุตีประเภทกำมะถัน ไม้เลื้อย ทองคำ พรอทและไข่มุก เมื่อถึงศตวรรษที่ 16 สินค้าออกไปสู่จีนได้แก่ สินค้าที่ตัดถกรรม คือ ดาบเหล็กกล้า พัดพับได้มีภาพวาดจิตร ฉากญี่ปุ่นที่มีราคาแพงลิบในจักรวรรดิจีน ญี่ปุ่นส่งซื้อสินค้าเข้าประเทศ เป็นสินค้าจากอินเดียเอเชียอาคเนย์และจีน สินค้าจีนที่ขึ้นชื่อในญี่ปุ่นคือ ไหม เครื่องถ้วยเปลือกไข่ หนังสืองานเขียนเป็นตัวเขียนจิตร ภาพวาดและทองแดงที่ใช้ทำเหรียญกษาปณ์

ตั้งแต่ศตวรรษที่ 13 ชาวญี่ปุ่นรู้จักใช้เงินเป็นเครื่องแลกเปลี่ยนในการค้าขาย ไม่นิยมใช้ข้าวและสิ่งทอเป็นเครื่องแลกเปลี่ยนอีกต่อไป ระบบเงินตราทำให้ญี่ปุ่นจำเป็นต้องซื้อหาทองแดงจากจีนเพื่อใช้ผลิตเหรียญกษาปณ์

ระหว่างคริสต์ศตวรรษที่ 14-16 ญี่ปุ่นครอบงำการเดินเรือและการค้าในทะเลจีนตะวันออก (East China Sea) ผู้นำในการเดินเรือและการค้าคือ บรรดาเจ้าขุนนาง (Feudal lords) พ่อค้าและนักรบ ในศตวรรษที่ 16 ญี่ปุ่นมิได้ค้าขายเท่านั้น หากแต่ยังปล้นสะดมด้วยตามชายฝั่งทะเลจีนและเกาหลี โดยมีคนจีนและชาวหมู่เกาะริวกิวร่วมมือด้วย การค้าขายต่างประเทศเป็นปัจจัยหลักส่งเสริมให้ญี่ปุ่นตั้งถิ่นฐานในต่างแดนโดยเฉพาะในเอเชียอาคเนย์ อาชีพหลักคือ ค้าขาย ปล้นสะดม รับจากรบ เป็นขุนนาง อย่างใดอย่างหนึ่งหรือมีหลายอาชีพ ชาวญี่ปุ่นมักมีบทบาทเข้าร่วมการเมืองในรัฐอาณาจักรนั้นด้วย ในศตวรรษที่ 17 ก่อนญี่ปุ่นปิดประเทศนั้น ชาวญี่ปุ่นขึ้นชื่อในน่านน้ำตะวันออกในฐานะที่เป็นชนชาติพ่อค้าเดินเรือที่เก่งกล้าสามารถ มีบทบาทสำคัญในเศรษฐกิจของภูมิภาค ในคริสต์ศตวรรษที่ 12 ญี่ปุ่นเริ่มเข้าสู่สมัยศักดินาสวามิภักดิ์ โดยเป็นประเทศเล็ก ๆ อ่อนแอ และมีเศรษฐกิจที่ล่าหลัง เมื่อถึงศตวรรษที่ 17 ญี่ปุ่นได้ทะยานตนขึ้นมาเป็นประเทศที่มีเศรษฐกิจเจริญก้าวหน้า สามารถที่จะแข่งกับจีนและตะวันตกได้ ถ้าไม่ปิดประเทศเสียก่อนใน ค.ศ. 1636

## ประวัติศาสตร์กับการพัฒนาการเมือง

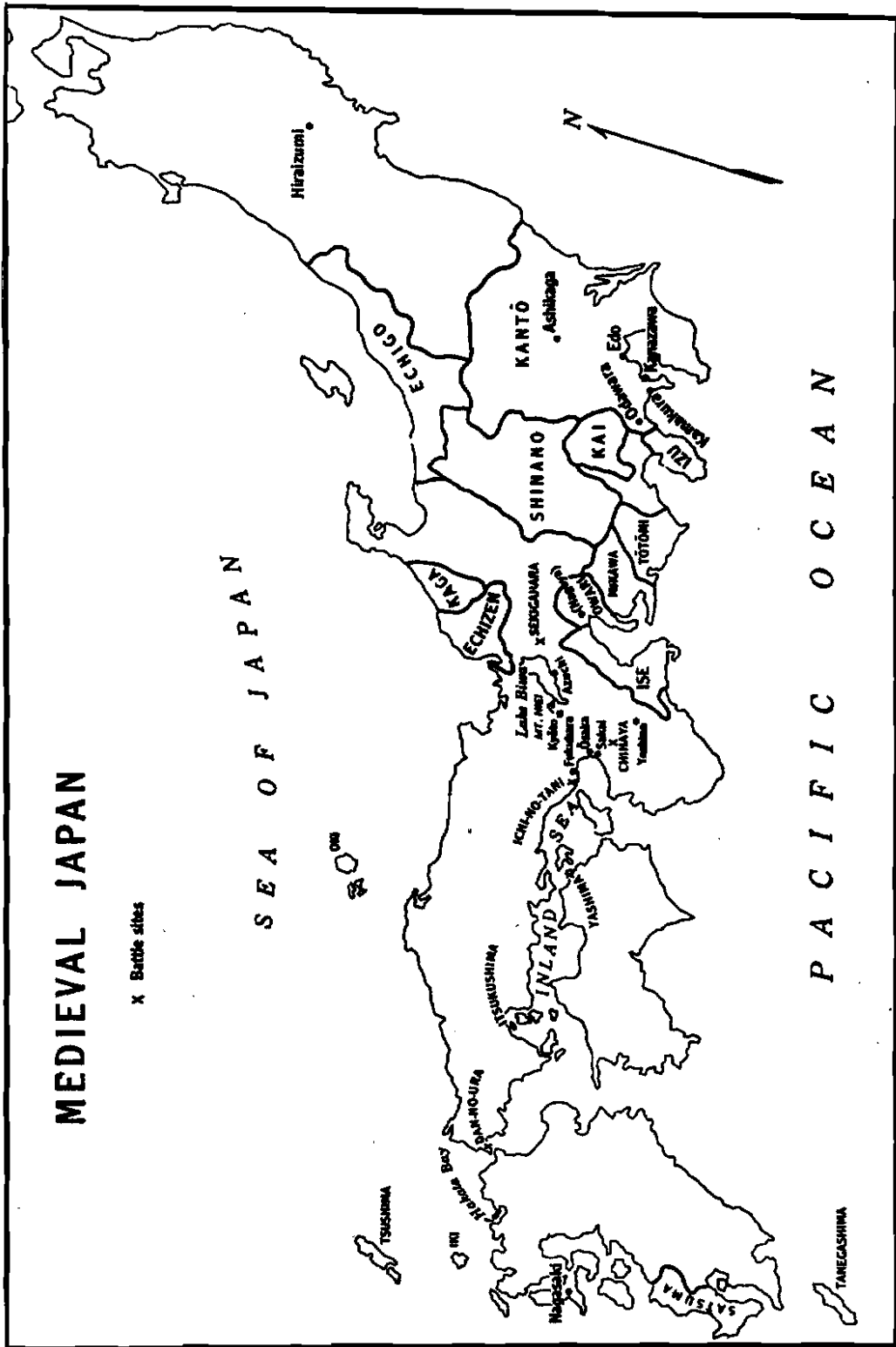
ชนผู้ตั้งถิ่นฐานในญี่ปุ่นมีวัฒนธรรมใช้แร่โลหะและทองสัมฤทธิ์และเหล็ก มีความเจริญเหนือกว่าชนพื้นเมืองโอชู ผู้ตั้งถิ่นฐานรวมกลุ่มตามสายโลหิตเป็นโคตรตระกูล (Clan, Uji) เป็นเผ่า (Tribe) ปกครองกันเอง เป็นการปกครองเผ่าหรือโคตรวงศ์ (Clan Rule) โดยอิงคติการปกครองครอบครัว สืบต่อสิทธิและอำนาจหน้าที่ของผู้ปกครองในวงศ์สกุล ในระยะแรก ญี่ปุ่นมีเผ่าต่าง ๆ ประมาณ 100 เผ่า ผู้ปกครองเป็นสตรี (Matriarchy) แต่ต่อมาบุรุษเป็นใหญ่ (Patriarchy) เผ่าหรือโคตรวงศ์มิได้หมายถึงแต่ครอบครัวทั้งหลายที่สืบเชื้อสายเดียวกันเท่านั้นอีกแล้ว หากแต่ยังรวมถึงครอบครัวอื่นที่มีความสัมพันธ์กับเผ่าด้วย แต่ละเผ่าจะมีเทพเจ้าพิทักษ์เผ่า และมีพิธีกรรมบูชาเทพ และเช่นไหว้บรรพชน<sup>7</sup> ผู้ปกครองอ้างสิทธิ์ชอบธรรมในการปกครองว่ามาจากการที่ตนสืบเชื้อสายมาจากสิ่งศักดิ์สิทธิ์หรือเทพตามตำนาน ผู้ปกครองมีหน้าที่ทั้งทางโลกคือเป็นผู้ปกครองและมีหน้าที่ทางธรรมคือนักบวช (Priest-chief Leader) การปกครองเผ่ามีหน่วยปกครองคือ คฤหาสน์ของผู้ปกครอง (Manors) และผู้ใต้ปกครองเปรียบเสมือนทาสติดที่ดิน (Serf)

ในคริสต์ศตวรรษที่ 4 โคตรตระกูลยามาโต (Yamato) ซึ่งเป็นตระกูลผู้นำเผ่าในที่ราบที่มีชื่อตามโคตรตระกูลว่ายามาโตในภูมิภาคคินกิ (Kinki) ในกลางเกาะฮอนชู ได้ตั้งตนเป็นใหญ่เหนือทุกเผ่าในญี่ปุ่น อำนาจตระกูลยามาโตครอบงำภาคกลางและตะวันตกและแผ่ไปถึงเกาหลีได้ด้วยนับแต่นั้นมา ญี่ปุ่นได้กำหนดทฤษฎีว่าด้วยอำนาจอธิปไตยไว้ว่า ชาวญี่ปุ่นคือประชาชนชาติที่ฟาลิซิดให้มาเกิดโดยสืบสายบรรพชนมาจากสุริยเทพี จึงเป็นประชาชนชาติพิเศษเหนือมนุษย์ทั่วไป องค์จักรพรรดิคือ นักรบผู้เป็นเทพ (Divine Warrior, "Jimmu") ทรงสืบพระราชวงศ์ยามาโตมาจากสุริยเทพี โดยพระราชสมภพเช่นนั้น จักรพรรดิทรงเป็นเทวจักรพรรดิ (Heavenly Emperor, Tenno) จึงทรงไว้ซึ่งเทวสิทธิ์ที่จะทรงปกครองทวยราษฎร์ ทุกเผ่าหรือโคตรตระกูลต้องปฏิบัติตามบูชาสุริยเทพีเป็นหลัก และบูชาเทพยดาประจำเผ่าเป็นรอง โคตรตระกูลนี้ได้สถาปนาระบอบราชาธิปไตยขึ้นครองญี่ปุ่นทั้งแผ่นดิน พระราชวงศ์มีนามว่ายามาโต สืบต่อมาจนถึงปัจจุบัน ค.ศ. 2000

ในระบอบราชาธิปไตยนั้น กษัตริย์ยังคงเป็นผู้ปกครองและนักบวช ลัทธิพิธีบูชาสุริยเทพีเป็นลัทธิพิธีหลักของญี่ปุ่นตั้งแต่ ค.ศ. 200 สุริยเทพีกลายเป็นต้นสายบรรพชนของชาวญี่ปุ่น ดังนั้นจะเรียกว่า พระสุริยเทพีมารดร (Progenitress of chief) ลัทธิบูชาสุริยเทพีเป็นลัทธิพิธีสูงสุดของศาสนาชินโต ซึ่งเป็นความเชื่อถือในทวยเทพ เทวาลัยสำคัญของพระสุริยเทพีมารดรอยู่ที่ อิชะ (Ise)

ในสมัยโบราณเก่าแก่ ราชวงศ์ยามาโตเฉกเช่นโคตรตระกูลทั่วไป นิยมให้สตรีเป็นกษัตริย์ เพราะมีประเพณีเชื่อถือกันว่า สายการปกครองย่อมมีกำเนิดมาจากสตรี แต่ต่อมาบุรุษเป็นจักรพรรดิระหว่าง ค.ศ. 591-670 ผู้สวดยราชย์ประมาณครึ่งต่อครึ่งเป็นจักรพรรดินี ในศตวรรษที่ 17 มีจักรพรรดินี 1 องค์และในศตวรรษที่ 18 อีก 1 องค์ จักรพรรดิกลายเป็นสัญลักษณ์แห่งอำนาจอาญาสิทธิ์อันชอบธรรม ทั้งสวดยราชย์และครองราชย์อำนาจอธิปไตยได้ตกเป็นของโคตรตระกูลยามาโต ถือเป็นจุดเริ่มต้นของการสถาปนารัฐ โคตรตระกูลยามาโตเป็นโคตรตระกูลยิ่งใหญ่สูงสุดเหนือบรรดาโคตรตระกูลที่รวมกันอย่างหลวม ๆ ญี่ปุ่นเริ่มมีลักษณะเป็นประเทศตั้งแต่ ค.ศ. 400 ราชวงศ์ยามาโตมีอำนาจควบคุมญี่ปุ่นเป็นส่วนใหญ่ แต่ราชวงศ์ควรควบคุมโคตรตระกูลอย่างไรให้มีประสิทธิภาพและโคตรตระกูลจงรักภักดีต่อราชวงศ์? ราชวงศ์ยามาโตได้เลือกรับระบบการปกครองแบบจีน

ใน ค.ศ. 645 ซึ่งอยู่ในสมัยปฏิรูปครั้งใหญ่ (Great Reform, Taikwa) ราชวงศ์ยามาโตได้รับแบบอย่างระบบการปกครองแบบจีนสมัยราชวงศ์ซุย (Sui) และรับลัทธิขงจื้อเป็นปรัชญาการเมือง ระบบการปกครองจีนเป็นระบบราชาธิปไตยแบบรวมอำนาจอยู่ที่ศูนย์กลางโดยมีระบบราชการ (Bureaucratic system) เป็นหลัก ข้าราชการมาจากการสอบคัดเลือกอย่างเป็นระบบระเบียบ



ญี่ปุ่นสมัยกลาง

โครงสร้างการเมืองการปกครองแบบใหม่ประกอบด้วยคณะที่ปรึกษาราชการแผ่นดิน สมาชิกได้แก่ อัครมหาเสนาบดี (Grand minister of state) และเสนาบดีเทียบเท่าตำแหน่งนายกรัฐมนตรีในความหมายปัจจุบัน เป็นตำแหน่งเสนาบดี 2 ตำแหน่งประจำฝ่ายซ้ายและฝ่ายขวา เป็นใหญ่ในการว่าราชการบังคับบัญชากระทรวงทั้ง 8 คือ กระทรวงพระราชพิธี กระทรวงมหาดไทย กระทรวงโยธาธิการ กระทรวงกลาโหม กระทรวงยุติธรรม และกระทรวงการคลัง อีก 2 กระทรวงที่มีฐานะอำนาจพิเศษคือ กระทรวงราชเลขาธิการ (Imperial Secretariat) และกระทรวงวัง กระทรวงที่มีความเกี่ยวข้องกับพระราชสำนักย่อมมีเกียรติภูมิมากกว่าบรรดากระทรวงที่เกี่ยวข้องกับราษฎร

โครงสร้างการปกครองส่วนกลางค่อนข้างจะเรียบง่ายและมีเหตุผลมากกว่าแบบจีน ยกเว้นองค์กรเดียวเท่านั้นคือ สำนักทวยเทพ (Office of Deities) ซึ่งมีหน้าที่ตั้งพระราชพิธีตามคติชินโตในพระราชสำนัก สำนักนั้นมีฐานะเทียบเท่าองค์กรคณะที่ปรึกษาราชการแผ่นดิน

ญี่ปุ่นได้พัฒนากฎหมายของตนโดยรับแบบอย่างมาจากจีน การปกครองส่วนท้องถิ่นก็เป็นแบบที่ได้รับความนิยมจีนเช่นกัน ราชวงศ์ได้ยกเลิกพื้นที่การปกครองที่ยึดถือทำเนียบของผู้ปกครองเป็นหลักโดยมีราษฎรเป็นเสมือนทาสติดที่ดิน แล้วแบ่งทั้งประเทศเป็นพื้นที่การปกครองใหม่ แต่งตั้งข้าราชการหรือผู้มีเกียรติคุณในท้องถิ่นไปปกครอง ส่วนการปกครองท้องถิ่นเป็นการปกครองตนเองเป็นอิสระและยึดถือหลักความรับผิดชอบร่วมกันต่อรัฐ

ญี่ปุ่นได้จัดตั้งกองทัพแบบจีนโดยเป็นกองทัพมาจากการเกณฑ์ แต่ต่อมาทหารเกณฑ์ถูกลดฐานะลงเป็นแรงงานโยธา เพราะญี่ปุ่นไม่มีภัยคุกคามจากภายนอก ไม่มีศัตรูรุกราน กองทัพไม่จำเป็นต้องมีขนาดใหญ่ กองทหารรักษาวัง 8 กองก็ไม่มียุทธการรักษาความมั่นคงปลอดภัยอย่างแท้จริง เป็นแต่เพียงกองทหารเกียรติยศมากกว่า

ตามโครงสร้างการปกครองที่รับจากจีนนั้น ข้าราชการถือเป็นเสาหลักของระบบการปกครอง ข้าราชการคือผู้ทรงคุณวุฒิที่ผ่านการสอบตามลำดับและระบบสอบคัดเลือกเป็นข้าราชการ การสอบเป็นการประเมินองค์ความรู้ตามตำราคลาสสิก ความจำเป็นต้องศึกษาศิลปวิทยาการทำให้รัฐและเอกชนต้องตั้งสถานศึกษา หอสมุดและจัดระบบสอบ ระบบราชการญี่ปุ่นตามหลักการประกอบด้วยข้าราชการผู้ผ่านการสอบคัดเลือก บรรดาข้าราชการปฏิบัติราชการโดยได้รับที่ดินเป็นการตอบแทนเพื่อให้ทำประโยชน์เป็นผลผลิตการเกษตรซึ่งเป็นแหล่งรายได้สำคัญ ที่ดินประเภทนี้เป็นที่ดินปลอดภาษี สิทธิและอำนาจหน้าที่นั้นสืบทอดกทอดได้ในวงศ์สกุลด้วย ระบบการให้ที่ดิน สิทธิ อำนาจและผลประโยชน์เป็นเครื่องผูกมัดและเครื่องประกันความจงรักภักดีที่ข้าราชการพึงมีต่อราชวงศ์นั้น คือระบบศักดินาสวามิภักดิ์ซึ่งเป็นระบบกระจายอำนาจ โดยเริ่มต้นจากการมอบพื้นที่การปกครอง สิทธิและอำนาจหน้าที่ในการปกครองให้ โดยมีเงื่อนไขว่าต้องจงรักภักดีและ “อาสาเจ้านจนตัวตาย”



งบประมาณหลักในการบริหารราชการแผ่นดินมาจากการเกษตร รายได้หลักมาจากการเก็บภาษีพืชผล ภาษีสิ่งทอ ส่วยแทนแรงงานเกณฑ์และการเกณฑ์ไปรบแทนการเสียภาษี ในศตวรรษที่ 8 ความพยายามที่จะรวมอำนาจอยู่ที่ศูนย์กลางทำให้ระบบการจัดเก็บภาษีมีประสิทธิภาพมากขึ้น ดังปรากฏจากความสำเร็จในการสำรวจที่ดินและประชากรเพื่อประโยชน์ในการประเมินภาษีและเกณฑ์แรงงาน

แม้ระบบการปกครองแบบจีนจะดูเสมือนมีประสิทธิภาพประสิทธิผลแต่ในระยะยาวนาน ระบบประสบความล้มเหลว อำนาจการปกครองยังคงตกอยู่ในมือของนักรบชนชั้นสูงและบรรดาศักดิ์ราชสำนักผู้มีชาติตระกูลสูง การพระราชทานที่ดินให้ข้าราชการโดยเป็นที่ดินปลอดภาษี ได้ทำให้เกิดชนชั้นสูงเจ้าที่ดิน (Landed aristocracy) ชนชั้นนี้มีอำนาจวาสนา ดึงดูดให้เจ้าที่ดินผู้ไร้อำนาจ อธิปไตยหวังพึ่งพาและหนีภาษีโดยวิธีการสวมมิกัดี ยกที่ดินให้ชนชั้นสูงเจ้าที่ดิน เป็นเหตุให้ชนชั้นสูงมีที่ดินมากขึ้น ราชวงศ์ขาดรายได้จากภาษีที่ดิน เมื่อราชวงศ์มีงบประมาณลดลง ย่อมมีอำนาจ อาญาสิทธิ์ลดน้อยถอยลงด้วย บั๊จยั เศรษฐกิจนี้ยังเป็นเครื่องอธิบายได้ด้วยว่า เหตุใดเศรษฐกิจ ญี่ปุ่นไม่มีการใช้เงินและไม่ใคร่มีเมืองขนาดใหญ่ เพราะการค้าขายยังคงเป็นแบบแลกเปลี่ยนสินค้า ไม่มีการใช้ระบบเงินตราเป็นเครื่องแลกเปลี่ยนแต่อย่างใดแม้จนถึงศตวรรษที่ 9

ญี่ปุ่นไม่มีระบบราชการแท้จริงที่จะดำเนินการบริหารราชการของรัฐตามแบบอย่างจีน ญี่ปุ่นไม่นิยมระบบสอบไล่ที่เน้นประเมินความรู้ทางด้านความชำนาญในวรรณคดีและการประพันธ์ และถือความสามารถสำคัญกว่าชาติตระกูล ประเพณีการสืบต่ออำนาจในวงศ์สกุลไม่เอื้ออำนวยให้ ญี่ปุ่นมีระบบสอบคัดเลือก บรรดาชนชั้นสูงสืบตระกูลไม่ส่งเสริมระบบสอบคัดเลือกเป็นข้าราชการ มีการสำรองตำแหน่งสูงในพระราชสำนักและในราชการไว้สำหรับผู้มีชาติตระกูลสูงเท่านั้น ดังนั้น บั๊นทิตผู้เป็นข้าราชการจากการสอบส่วนใหญ่เป็นข้าราชการชั้นผู้น้อย ญี่ปุ่นไม่มีชนชั้นข้าราชการที่ทรงอำนาจยิ่งใหญ่เหมือนข้าราชการจีน และไม่มีชนชั้นข้าราชการที่มีอำนาจเข้มแข็งพอที่จะปกป้องผลประโยชน์แห่งรัฐ ทั้งชนชั้นสูงเจ้าที่ดินและขุนนางแห่งพระราชสำนักล้วนปล้นชาติปล้นแผ่นดินได้ตามอำเภอใจ แม้แต่ชนชั้นผู้ดี (Gentry) ในท้องถิ่นก็ร่วมมือส่วยสุขกับชนชั้นสูงเจ้าของที่ดินด้วย โดยการบริหารจัดการที่ดินให้ชนชั้นสูงเจ้าที่ดินและขุนนางแห่งพระราชสำนัก ชาวไร่ชาวนามิหน้าที่ส่งส่วยพืชผลและถูกเรียกเกณฑ์แรงงาน ความร่วมมือเช่นนั้นย่อมปกป้องชนชั้นสูงเจ้าที่ดินและขุนนางแห่งพระราชสำนักให้รอดพ้นเงื้อมมือของอำนาจรัฐ ระหว่าง ค.ศ. 700-800 ระบบคฤหาสน์แผ่ขยายไปทั่ว พื้นที่ปกครองของรัฐหดหายพร้อมกับรายได้จากการเก็บภาษีก็ลดน้อยลง อำนาจรัฐที่ส่วนกลางกลายเป็นหุ่นเชิด

ตระกูลฟูจิوارา (Fujiwara) ได้ควบคุมพระราชวงศ์ยามาโตะ แต่ราชวงศ์มิได้ถูกล้มล้าง เพราะอำนาจแห่งรัฐตกเป็นของชนชั้นสูงเจ้าที่ดินและเพราะคตินิยมอันทรงพลังแข็งแกร่งที่ว่า

จักรพรรดิทรงเป็นเทวราชสืบจากพระสุริยเทพที่มารดร ทรงไว้ซึ่งสิทธิและพระราชอำนาจตามคตินิยม ตระกูลฟูจิวารากปกครองอยู่เบื้องหลังราชบัลลังก์ เป็นการปกครองอยู่เบื้องหลังฉากอีกทอดหนึ่ง (Rule from behind the scene)

ระบบราชาธิปไตยแบบรวมอำนาจแบบจีนได้พัฒนาหลักกลายเป็นระบบราชาธิปไตยแบบกระจายอำนาจที่เรียกว่า ระบบศักดินาสวามิภักดิ์ (Feudalism) มีลักษณะใกล้เคียงกับระบบราชาธิปไตยของยุโรปตะวันตกในยุคกลางตอนต้น

มีข้อควรคิดมากที่สุดที่เดียวว่า ปัจจัยต่อไปนี้น่าจะอธิบายได้ว่า เหตุใดระบบการปกครองแบบจีนจึงไม่ตั้งมั่นในญี่ปุ่น

1. จีนมีระบบการปกครองที่ทันสมัยมาก จนญี่ปุ่นผู้ล่าหังไม่สามารถจะเข้าใจและยึดถือปฏิบัติได้

2. การปกครองโดยชนชั้นสูงแบบญี่ปุ่นที่มีหลักการสืบต่ออำนาจในวงศ์สกุลเป็นปฏิปักษ์ต่อระบบจีนที่เป็นระบบสอบคัดเลือกเป็นข้าราชการ

3. ญี่ปุ่นยังล่าหัง ไม่พร้อมสำหรับการจัดตั้งสถาบันต่าง ๆ ของราชการอย่างแท้จริง สิ่งใดที่ญี่ปุ่นรับจากจีนมาเป็นส่วนประกอบในการปกครอง สิ่งนั้นมักยังยืนนาน ญี่ปุ่นมีความสงบสุขยืนนานถึง 500 ปี ความไม่สงบบางครั้งบางคราวไม่มีความน่าสพรึงกลัวเป็นอันตรายต่อรัฐบาลตั้งแต่ศตวรรษที่ 8

ระหว่าง ค.ศ. 800-1800 ผู้นำตระกูลฟูจิวาราคือจอมเผด็จการพลเรือน (Civil dictator) องค์จักรพรรดิทรงเป็นเพียงหุ่นให้ตระกูลนี้ชักเชิด ตระกูลฟูจิวารามีอำนาจผูกขาดตำแหน่งราชการระดับสูง และมีอิทธิพลแอบแฝงและอำนาจเงินตราหนุนเนื่อง อีกศตวรรษต่อมาตระกูลนี้ก็เรืองอำนาจขีดสุด มีอิทธิพลสูงสุดในพระราชสำนักและได้เริ่มประเพณีการมีจักรพรรดิผู้ทรงพระเยาว์ หรือผู้ทรงยังไม่บรรลุนิติภาวะ โดยผู้นำตระกูลฟูจิวาราทำหน้าที่ผู้สำเร็จราชการ เป็นเวลาสามร้อยปีเต็มที่ตระกูลนี้มีอิทธิพลเหนือพระราชสำนักและรัฐบาลกลาง (ค.ศ. 867-ค.ศ. 1160) แม้ภายหลังจะเสื่อมอำนาจลง แต่ก็ยังคงมีอิทธิพลครอบงำพระราชวงศ์จนถึงสมัยเปิดประเทศ เหล่าขุนนางชั้นสูงในพระราชสำนักล้วนสืบเชื้อสายตระกูลนี้ในทางใดทางหนึ่ง อันที่จริง การที่ตระกูลนี้มิได้ล้มล้างพระราชวงศ์เลยนั้น น่าจะสืบเนื่องมาจากคตินิยมที่ว่า พระราชวงศ์เป็นพระราชวงศ์เทวราช มีความชอบธรรมในการสืบอำนาจในวงศ์สกุลและมีความชอบธรรมโดยมดีเห็นชอบของศาสนจักร อีกทั้งสถาบันกษัตริย์มิได้มีอำนาจในการปกครองโดยตรง ตำแหน่งและราชวงศ์จึงมิได้เป็นสิ่งต้องห้ามเป็นที่ปรารถนาของผู้ใฝ่ในอำนาจ ตระกูลฟูจิวารากปกครองญี่ปุ่นโดยชักเชิดองค์จักรพรรดิอยู่เบื้องหลังฉาก

การเมื่อญี่ปุ่นที่กลับกลายเปลี่ยนแปลงไปดังกล่าวย่อมมีผลต่อพัฒนาการทางเศรษฐกิจ และสังคมตัวอย่างหลีกเลี่ยงมิได้

## 1. โครงสร้างของสังคม

สังคมญี่ปุ่นมีการลำดับชั้นคล้ายสังคมเกาหลีร่วมสมัย ดังนี้

1. ชั้นชนขุนนาง มีการลำดับชั้นชัดเจน ดังนี้
  - 1.1 ตระกูลขุนนางชั้นสูง 3 ตระกูลที่มีตำแหน่งขุนนางในพระราชสำนักในระดับสูงมาก
  - 1.2 ขุนนางในพระราชสำนัก
  - 1.3 ข้าราชการระดับรองลงมา
  - 1.4 ขุนนางตามท้องถิ่น
2. สามัญชน
3. ชั้นคนต่ำทาสและทาส ประมาณ 1/10 ของประชากรทั้งหมด

## 2. เศรษฐกิจ

ระหว่างศตวรรษที่ 6-9 ความสำเร็จผลทางวัฒนธรรมเด่นและยิ่งใหญ่มาก จนบดบังรัศมีความเจริญก้าวหน้าทางการเมืองและเศรษฐกิจ เพราะความสำเร็จทางวัฒนธรรมเป็นสิ่งที่ปรากฏชัดสามารถรับรู้รับฟังได้และเป็นที่ยอมรับได้ดี ทั้ง ๆ ที่ในระยะนี้ระหว่างศตวรรษที่ 6-7 การเงินของญี่ปุ่นล่มจมด้วยเหตุรัฐบาลล้มเหลวในการถือกรรมสิทธิ์ในที่ดินและการจัดเก็บภาษี ขุนนางในพระราชสำนักมีความพึงพอใจเพื่อเอื้อให้ใช้จ่ายสุรุ่ยสุร่ายมาก เหล่าขุนนางที่มีอำนาจได้สร้างสมที่ดินและได้รับสิทธิ์ยกเว้นจากการเสียภาษี ที่ดินเพาะปลูกขายตัวและมีมีการบุกเบิกเปิดป่าตามชายแดน การปกครองแบบครอบครัวได้เปลี่ยนเป็นการปกครองโดยครอบครัวเป็นหน่วย ๆ เพราะแต่ละครอบครัวได้รับมอบที่ดินและการจัดเก็บภาษีเป็นเอกเทศ

ประชากรญี่ปุ่นในสมัยนั้นได้เพิ่มปริมาณมากขึ้นด้วย ทำให้เกิดการจัดสรรที่ดินในหมู่ชนวนาที่ต้องเสียภาษี และมีพัฒนาการของการสะสมที่ดินเป็นของส่วนตัว ลักษณะนี้คือลักษณะเศรษฐกิจญี่ปุ่นที่จะเป็นเช่นนี้ถึง 600-700 ปี การหลีกเลี่ยงและการหนีภาษีและสิทธิ์ยกเว้นมีมากขึ้น พร้อม ๆ กับการที่เอกชนมีกรรมสิทธิ์ในทรัพย์สินมากขึ้นด้วย คนรวย พุทธจักรและขุนนางมีที่ดินมากมาย คนเหล่านี้ล้วนมีสิทธิ์ไม่ต้องเสียภาษีเลย ผู้คนแสวงหาโชคลาภและขุนนางท้องถิ่นล้วนควบคุมระบบการจัดเก็บภาษีในท้องถิ่นและกำหนดเขตยกเว้นการเสียภาษีและยินดียิ่งจะตัดสินใจบนเพื่อให้ได้รับสิทธิ์ยกเว้น รายได้จากที่ดินมักจะมีปริมาณมากกว่าเงินเดือนที่ข้าราชการได้รับ

และมีแนวโน้มที่จะให้ได้รับสิทธิยกเว้นจากการจัดเก็บภาษี ที่ดินก็หลุดลอยไปจากมือผู้ที่ได้จดทะเบียนเสียภาษี จนท้ายสุด ผู้ที่ต้องแบกภาระเสียภาษีคือชาวนา ชาวนาก็แสวงหาการคุ้มครองจากผู้ที่มีที่ดินมากมายไม่ต้องเสียภาษี ตั้งแต่ศตวรรษที่ 10 ที่ดินส่วนใหญ่และชาวนาส่วนใหญ่เป็นทรัพยากรที่ถูกจัดสรรกันในหมู่ผู้ที่ไม่ต้องเสียภาษี การจัดเก็บภาษีจึงพึ่งพิงอาศัยไปตั้งแต่ศตวรรษที่ 9 เป็นต้นมา และทำให้รัฐบาลยากจนลงตามลำดับ เจ้าของที่ดินเป็นใหญ่ในแผ่นดินโดยแท้ รัฐบาลมีแต่โครงสร้างและองค์การ แต่ไร้ประสิทธิภาพและไม่มีความหมายสำคัญเลย ระบบการปกครองส่วนกลางได้ลดรูปแบบลงจนมีลักษณะเรียบง่ายไปตามลำดับ

ตั้งแต่คริสต์ศตวรรษที่ 11 ขุนนางแห่งพระราชสำนักไม่สามารถควบคุมญี่ปุ่นได้แล้ว สถาบันการเมืองการปกครองแบบจีนค่อย ๆ ตกต่ำลง อำนาจรัฐไม่สามารถควบคุมท้องถิ่น เหล่าขุนนางในพระราชสำนักล้วนตีความต่ำกับการสร้างสรรค์ศิลปวัฒนธรรมญี่ปุ่น เป็นหนทางออกจากการสูญเสียอำนาจปกครองญี่ปุ่น อำนาจรัฐกระจายไปในแวดวงนักรบชนชั้นสูงเจ้าที่ดิน องค์จักรพรรดิทรงตกเป็นเครื่องมือในมือของเหล่านักรบชนชั้นสูงผู้ทรงอำนาจ บรรดานักรบชนชั้นสูงล้วนมีอำนาจเป็นอิสระในพื้นที่การปกครองส่วนตน โดยมีเหล่านักรบชนชั้นสูงมาเป็นหน่วยรบหลักเหมือนอัศวิน (Knight) ของยุโรปในยุคกลาง บรรดานักรบชนชั้นสูงแบ่งแยกเป็นกลุ่ม ๆ (Cliques) ต่อสู้แย่งชิงอำนาจกันอย่างยาวนานหลายร้อยปี

อำนาจของนักรบชนชั้นสูงเติบโตใหญ่พร้อม ๆ กับอำนาจทางโลกของพุทธจักร ทำให้ญี่ปุ่นต้องเผชิญสงครามประเภทศึกชิงเจ้ายุทธจักร เป็นสงครามกลางเมืองตั้งแต่คริสต์ศตวรรษที่ 11 ญี่ปุ่นปราศจากความสงบสุขและความมั่นคงปลอดภัย พระราชสำนักเองก็เป็นที่พึ่งมิได้ เพราะการเมืองสับสนวุ่นวายถึงขนาดต้องเชื้อเชิญนักรบชนชั้นสูงให้เข้าเกี่ยวข้อง ใน ค.ศ. 1185 ตระกูลมินาโมโตะ (Minamoto) ได้ตั้งตนเป็นใหญ่และรวมญี่ปุ่นเข้าด้วยกัน ตระกูลนี้ได้ส่งย้ายศูนย์กลางอำนาจรัฐไปที่เมืองชายทะเลชื่อเมืองคามาคูระ (Kamakura) ใกล้ที่ราบกานโต มินาโมโตะ โยริโตโมะ (Minamoto Yoritomo) จอมยุทธ์แห่งตระกูลได้ตั้งตนเป็นใหญ่ในตำแหน่งโชกุน (Shogun) คำว่า โชกุน แปลว่า จอมทัพ (Generalissimo) เป็นการเริ่มต้นระบอบเผด็จการทหาร (Military Dictatorship)

ระบอบโชกุน (Shogunate) เป็นการปกครองแบบรวมอำนาจแบบหนึ่งที่เริ่มต้นจากการแต่งตั้งมินาโมโตะ โยริโตโมะให้มีอำนาจสูงสุดใน ค.ศ. 1192 ตำแหน่งโชกุนเป็นตำแหน่งทหารสูงสุด เป็นผู้แทนจักรพรรดิในการปกครองญี่ปุ่น ตามระบอบโชกุนนั้น ผู้มีอำนาจสูงสุดคือโชกุน ทรงอำนาจสูงสุดทางทหารและพลเรือน แต่ในระบอบนั้น ยังคงมีสถาบันกษัตริย์ โดยประเพณีแล้ว ญี่ปุ่นจึงยังคงมีระบอบการปกครองระบอบจักรพรรดิราชย์ แต่โดยความเป็นจริงแล้ว การปกครอง

ญี่ปุ่นคือการปกครองระบอบโชกุน จักรพรรดิยังคงเป็นเทวราช เป็นที่เคารพบูชา แต่ไร้อำนาจการปกครอง พระราชกรณียกิจสำคัญเกี่ยวข้องกับพิธีกรรมทางศาสนาเป็นส่วนใหญ่ โชกุนคือผู้เป็นใหญ่ในแผ่นดิน ปกครองแผ่นดินในพระปรมาภิไธยแห่งพระจักรพรรดิ อำนาจโชกุนมีความชอบธรรมเมื่ออ้างว่าเป็นอำนาจการปกครองแทนพระจักรพรรดิ โชกุนคือจอมยุทธ์ผู้แทนพระองค์ อำนาจโชกุนครอบงำครอบคลุมทั้งแผ่นดินรวมทั้งองค์จักรพรรดิด้วย ระบอบโชกุนเป็นสถาบันการปกครองแบบใหม่ ประชาชนหมายมุ่งพึ่งโชกุน มากกว่าจักรพรรดินับแต่นั้นมา ระบอบจักรพรรดิราชย์สิ้นสุดลงใน ค.ศ. 1221

อย่างไรก็ตาม ระบอบโชกุนยังคงมีลักษณะการปกครองตามคติการปกครองครอบครัวมากกว่าจะเป็นการปกครองรัฐ (State rule) กล่าวคือ เป็นการปกครองเหล่านักรบบนหลังม้าซึ่งรวมกันโดยสายสัมพันธ์ฉันเครือญาติ ฉันทมิตรสหายและฉันเอื้ออาทรสนับสนุนต่อกัน ตามระบอบโชกุนองค์การการเมืองที่สำคัญคือ องค์การบริหารเหล่านักรบบนหลังม้า องค์การบริหารรัฐทั่วไปและศาลฎีกาผู้พิพากษาตามลัทธิประเพณี โชกุนแต่งตั้งบริวารผู้สัจซื่อออกไปปกครองในท้องถิ่น โดยมอบหมายให้มีอำนาจปกครองเป็นอิสระ มีพันธกิจแต่เพียงต้องช่วยเหลือในการป้องกันผองภัยเท่านั้น ความมั่นคงแห่งอำนาจส่วนกลางขึ้นอยู่กับความจงรักภักดีของคณะบริวาร ความจงรักภักดีมากน้อยเพียงใดก็ขึ้นอยู่กับตัวบุคคลคือโชกุนว่าเป็นผู้ปกครองที่ทรงอำนาจมากน้อยเพียงใดเป็นสำคัญด้วยความมั่นคงแห่งระบอบการปกครองแบบรวมอำนาจจึงขึ้นอยู่กับตัวบุคคลมากกว่าโครงสร้างและระบบการเมืองการปกครอง

ใน ค.ศ. 1219 ตระกูลมินาโมโตะสิ้นสุดสุดท้ายทเป็นโชกุน ตระกูลฟูจิوارาได้เป็นผู้เลือกบุคคลเป็นโชกุนเสียเอง โฮโจ (Hojo) ผู้เป็นญาติฝ่ายภรรยาของมินาโมโตะ โยริโตโม ได้ตั้งตนเป็นผู้สำเร็จราชการปกครองญี่ปุ่นอยู่เบื้องหลังโชกุน ตระกูลฟูจิوارาเรืองอำนาจ โชกุนมีอำนาจครอบงำการปกครอง แต่โชกุนเองคือหุ่นของผู้สำเร็จราชการโฮโจ การเมืองญี่ปุ่นจึงเป็นการเมืองจัดฉากหลายชั้น ผู้มีอำนาจปกครองอยู่เบื้องหลังฉากเป็นชั้น ๆ ไป

ในสมัยนครหลวงคามาคูระ (ค.ศ. 1185-1333) บรรดานักรบบนหลังม้าระส่ำระสายที่ไม่ได้ออกศึก จึงขาดผลประโยชน์จากการแบ่งปันทรัพย์สินเชลย บรรดานักรบตกยาก บังเกิดความไม่พอใจระบอบการปกครอง ใน ค.ศ. 1331 จักรพรรดิไดอิโกะที่ 2 (Daigo) ได้ทรงคบคิดกับบรรดานักรบผู้ยากไร้ที่นำโดยอาชิคางา ทาคาอุจิ (Ashikaga Takauji) ในการล้มล้างอำนาจการปกครองของนครคามาคูระและอำนาจของตระกูลโฮโจได้สำเร็จใน ค.ศ. 1333 ไม่นานนัก จักรพรรดิต้องทรงต่อสู้อำนาจกับอาชิคางาผู้เป็นพันธมิตร สงครามกลางเมืองครั้งนั้นยืดเยื้อยาวนานถึง 60 ปี

(ค.ศ. 1333-1392) จักรพรรดิทรงเป็นฝ่ายปราชัย นับแต่นั้นมา ระบอบจักรพรรดิราชย์ก็ถึงกาล  
อวสานลง แต่ระบอบอาชิวคางาเองก็ไม่มีอำนาจทางทหารอย่างแท้จริงในการปกครองญี่ปุ่นเช่นกัน  
ญี่ปุ่นตกอยู่ในภาวะกลียุค การเมืองแตกแยก มีแต่ความสับสนวุ่นวาย ยุคมืดเริ่มต้นตั้งแต่สมัย  
อาชิวคางาเป็นใหญ่ (ค.ศ. 1333-1392) เพราะในภาวะกลียุคนั้น ยากยิ่งที่จะมีการสร้างสรรค์ความ  
เจริญขึ้นได้ ในยุคมืดเองที่เต็มไปด้วยศึกสงครามนั้น ชนชั้นนักรบมีบทบาทสำคัญในการรบ นักรบ  
เพิ่มอย่างรวดเร็ว อาชีพรบกลายเป็นอาชีพที่สามารถทำให้นักรบมีอำนาจและความมั่งคั่งรวดเร็ว  
ชนชั้นนักรบมีนักรบเพิ่มมากขึ้นตำแหน่งที่มีอยู่ จนสุดท้ายที่กลไกการเมืองในระบบการเมืองเดิมที่  
อาศัยระบบเครือญาติจะควบคุมได้ ความจงรักภักดีระหว่างเจ้ากับข้าลดน้อยถอยลง ญี่ปุ่นจำเป็นต้อง  
ต้องคิดจัดตั้งองค์กรทางการเมืองใหม่

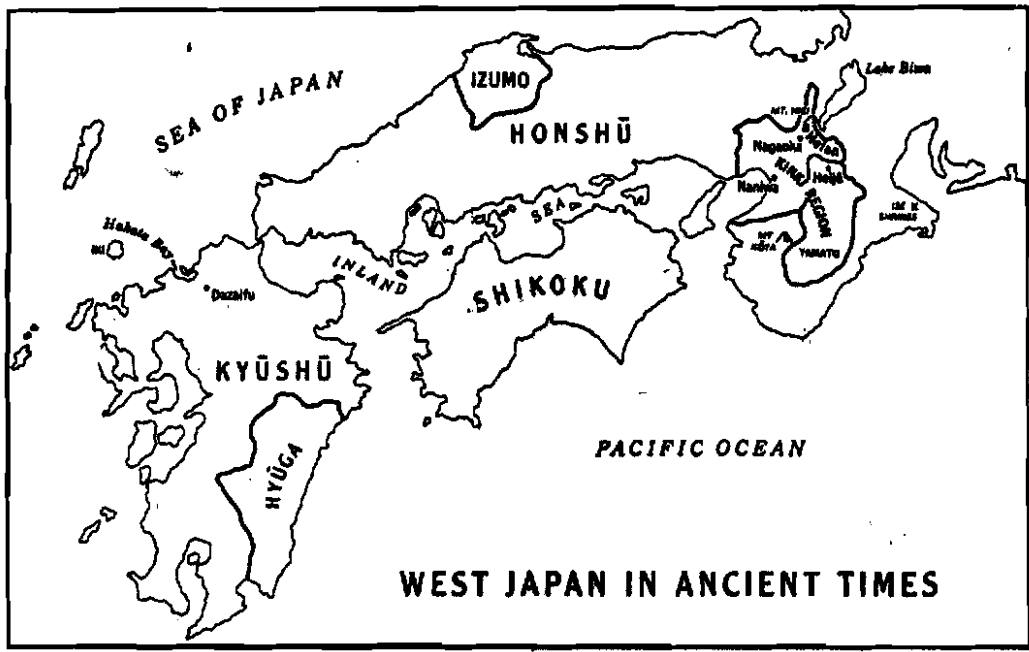
ภาวะสงครามกลางเมืองประเภทศึกชิงเจ้ายุทธจักรได้ทำให้เกิดแคว้นแคว้น (Domain)  
อิสระมากมาย แม้แต่พื้นที่ของจักรพรรดิก็กลายเป็นแคว้นแคว้น นักรบชนชั้นสูงสูญเสียบทบาท  
อำนาจอิทธิพลลง ญี่ปุ่นแตกแยกไม่อาจรวมกันอีกต่อไป เจ้าแคว้นแคว้นคือเจ้าขุนนางผู้เป็นใหญ่ใน  
แคว้นแคว้น (Feudal lords, daimyo) ตามระบบศักดินาสวามิภักดิ์ มีนักรบเป็นคณะบริวารรับใช้  
และจงรักภักดีต่อเจ้าแคว้นแคว้นของตนเท่านั้น มิได้จงรักภักดีต่อผู้อื่น ไม่ว่าจะเป็นโชกุนหรือจักรพรรดิ  
นักรบบนหลังม้าแบบเก่าหมดบทบาทสำคัญไป นักรบบนหลังม้าเป็นทหารอาชีพ หน่วยรบหลักคือ  
ทหารราบ มีโชทหารม้าอีกต่อไป ตระกูลนักรบดั้งเดิมกลายเป็นเจ้านคร หรือเป็นข้าราชการทหาร  
และพลเรือนของแคว้นแคว้น มีเงินเดือนประจำ หรือมีรายได้จากที่ดินที่เจ้าขุนนางมอบหมายให้เพื่อ  
เป็นแหล่งรายได้ นี่คือนโยบายศักดินาสวามิภักดีภายในแคว้นแคว้น ความเปลี่ยนแปลงเช่นนั้นปรากฏ  
ชัดเจนว่า จักรพรรดิและโชกุนคือหุ่นเชิด ผู้เป็นใหญ่คือเจ้าขุนนาง

มีข้อควรสงสัยว่า เหตุใด ระบอบศักดินาสวามิภักดีจึงปรากฏในสังคมญี่ปุ่น ปัจจัย  
หนึ่งที่น่าพิจารณาว่าน่าจะเป็นปัจจัยสำคัญคือ ลักษณะภูมิประเทศเป็นหมู่เกาะ ยากแก่การติดต่อ  
ควบคุมกัน และการที่การเมืองการปกครองของญี่ปุ่นมีลักษณะแตกแยก มีศึกประหัตประหารกัน  
เองตลอดก่อให้เกิดความระส่ำระสาย ผู้คนรู้สึกไม่มั่นคงในชีวิตและทรัพย์สินของตนจึงต้องขอให้ขุน  
ศึกคุ้มครองตน อำนาจรัฐไร้ความหมายในสมัยนั้น เหล่าขุนศึกเป็นใหญ่ในดินแดนของตนและ  
จำเป็นต้องจัดระเบียบการปกครองขึ้นแทนที่การปกครองแบบครอบครัวเดิม มีการจัดลำดับชั้นของ  
สังคมและลำดับชั้นทางทหารที่สืบต่อกทอดในวงศ์สกุลและมีเงินเดือนประจำ ฐานอำนาจที่สำคัญ  
ของเหล่าขุนศึกคือ ชนชั้นซามูไร ผู้เป็นกระดูกสันหลังแห่งวิถีชีวิตทางเศรษฐกิจและเป็นทหาร เหล่า  
ชนชั้นสูง พ่อค้าและที่ดินที่ได้ขยายออกไปตามกำลังความสามารถของขุนศึกนั้น ๆ

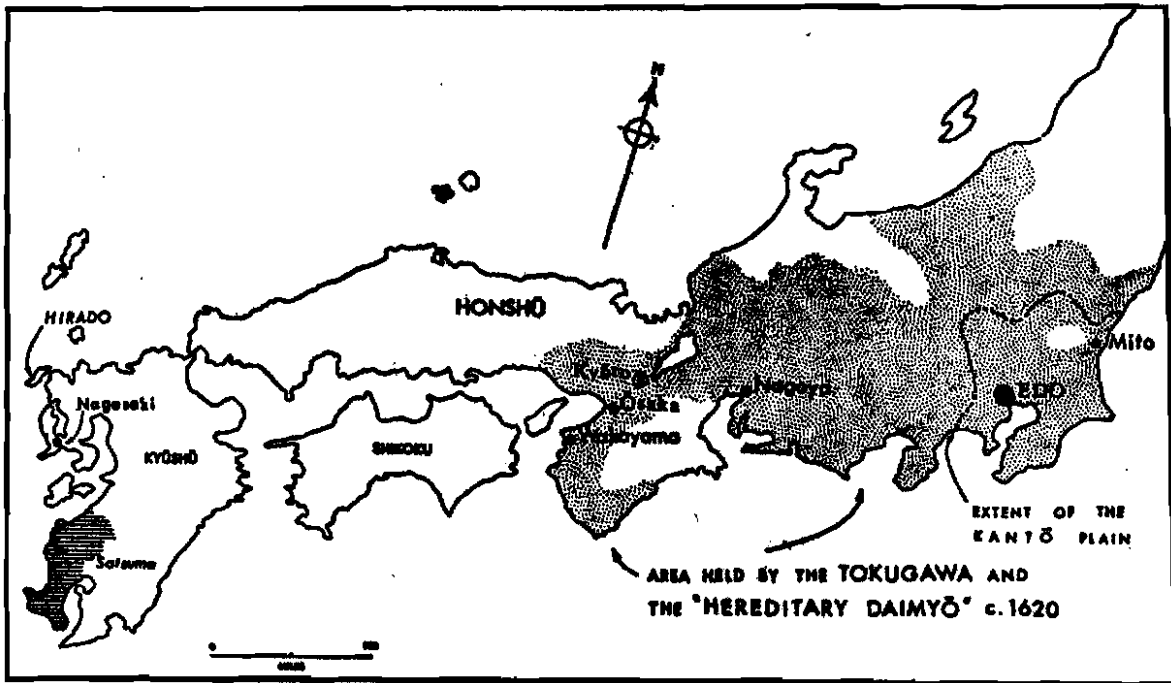
ในศตวรรษที่ 16 ที่เจ้าขุนนางเรืองอำนาจนั้น พระชะตาของจักรพรรดิคอบิ พระราชสำนักยากจน บางครั้งญี่ปุ่นไม่มีจักรพรรดิเสวยราชย์นานถึง 21 ปี บ้านเมืองตกอยู่ในภาวะกลียุคหลายครั้งหลายคราด้วยเหตุที่บรรดาเจ้าขุนนางกระทำความผิดซึ่งเจ้ายุทธจักร ระหว่าง ค.ศ. 1568-1582 จอมยุทธโอดะ โนบุนางา (Oda Nobunaga) ตั้งตนเป็นใหญ่เหนือแผ่นดิน อำนาจการเมืองเป็นเอกภาพมั่นคงยิ่งขึ้นในสมัยของจอมยุทธโตยาโตมิ ฮิเดโยชิ (Toyotomi Hideyoshi, ค.ศ. 1536-1598) เขาชิงอำนาจจากโอดะ โนบุนางา แล้วตั้งตนเป็นใหญ่ใน ค.ศ. 1582 ญี่ปุ่นรวมกันได้อีกครั้งหนึ่งเป็นการรวมกันทางการเมือง (Political Unification) เป็นครั้งแรก รูปแบบใหม่ของการรวมกันทางการเมืองนั้นประกอบด้วยพื้นที่การปกครองที่เจ้าขุนนาง (Daimyo) มีอำนาจการปกครองเป็นอิสระ (Domain) การรวมกันของประเทศชาติ (National Unity) ปรากฏจากการที่เจ้าขุนนางยอมรับเจ้าขุนนางกันเองผู้หนึ่งเป็นผู้นำ

ด้วยประเพณีนิยมการทหารและประสบการณ์ทางทหาร บรรดาเจ้าขุนนางมุ่งมั่นสร้างพลังอำนาจทางทหารโดยมีชนชั้นสูงเป็นคณะบริวาร ขาวนาเป็นกระดุกสันหลังแห่งวิถีชีวิตทางทหารและเศรษฐกิจของเจ้าขุนนาง และพ่อค้าผู้ต้องร่วมมือไต่ถามศึก ฮิเดโยชิ ผู้เป็นผู้นำอัจฉริยะทางทหาร ได้ปูพื้นฐานระบอบเผด็จการทหารด้วยการใช้ยุทธศาสตร์ทหารและสันติวิธีทางการทูตอย่างชาญฉลาดในการปราบยุคเข็ญ ลิดรอนอำนาจพุทธจักรและกตชีซังแห่งเหล่านิชชันนารีในเมืองนางาซากิ (Nagasaki) เขาส่งเสริมการเพิ่มพูนรายได้ด้วยการสั่งให้สำรวจที่ดิน ให้เจ้าหน้าที่เดินสวนเพื่อประเมินภาษี และสั่งปลดอาวุธชาวนา ชนชั้นเดียวที่มีสิทธิ์ถืออาวุธคือ ชนชั้นปกครองและชาวนาไร ทหารมีอำนาจเต็มที่แล้วเมื่อถึง ค.ศ. 1600 ระบบการเมืองแบบใหม่กำลังจะเกิดขึ้นแล้วเพียงแต่ยังขาดผู้นำเท่านั้น

โดยที่ชนชั้นนักรบคือผู้ปกครองแผ่นดิน ระบบความเชื่อถือและระเบียบปฏิบัติตลอดจนพฤติกรรมต่าง ๆ ของชนชั้นนี้ได้กลายเป็นแบบอย่างที่ยึดถือปฏิบัติตามและฝังรากลึกในสังคมญี่ปุ่น ครั้นเมื่อตระกูลโตงูงาวา (Tokugawa) ได้ปกครองญี่ปุ่นตั้งแต่ ค.ศ. 1603 ได้มีการสร้างโครงสร้างการเมืองการปกครองและสร้างมาตรการควบคุมสังคม ระบอบโตงูงาวามีความเกี่ยวข้องกับระบบการตรวจสอบและถ่วงดุลอำนาจมาก ด้วยตระกูลโตงูงาวามีจุดประสงค์ที่จะธำรงไว้ซึ่งอำนาจมากกว่าจะมีจุดประสงค์ที่จะสร้างโครงสร้างที่มีประสิทธิภาพ ระบอบโตงูงาวาเน้นหนักที่เสถียรภาพความมั่นคง โดยกำหนดมาตรการควบคุมสังคม กำจัดแนวโน้มทุกประการที่จะทำให้มีความริเริ่มสร้างสรรค์ และได้ใช้ระบอบศักดินาสวามิภักดิ์เป็นระบอบการปกครองผสมผสานกับหลักการอื่นอีกมากมายที่ตระกูลได้กำหนดขึ้น ระเบียบแบบแผนใหม่ที่มีความแข็งแกร่งทั้งในด้านสังคมเศรษฐกิจและการเมืองการปกครองนั้น เป็นระเบียบแบบแผนที่มีทั้งความเข้มแข็งด้วยอำนาจอาญาสิทธิ์และความชำนาญในการปกครองสังคมอย่างไม่เคยปรากฏมาก่อนในญี่ปุ่น ทั้งนี้ย่อมถือ



ญี่ปุ่นตะวันตกในสมัยโบราณ



ญี่ปุ่นสมัยโตกูงาวา





โตกุงาวา อิเอยาสึ (ค.ศ. 1542-1616)

ได้ว่าโชกุนคนแรกของตระกูลคือ อิเอยาสุ (Ieyasu) เป็นอัจฉริยะบุคคลที่ได้สร้างกรอบโครงสร้างสังคมใหม่ที่ยืนยงอยู่ถึง 265 ปี ระเบียบแบบแผนใหม่นั้นกำหนดอำนาจควบคุมการปกครองผูกขาดเศรษฐกิจคือทรัพยากรธรรมชาติที่สำคัญคือที่ดินและทรัพยากรมนุษย์ และควบคุมสังคมตั้งแต่ระดับสูงถึงต่ำโดยไม่มีชนชั้นใดได้รับสิทธิ์ยกเว้น

## 1. การครอบครองทรัพยากรในแผ่นดิน : ที่ดิน

แม้จะมีกำลังอันเข้มแข็งและระบอบการปกครองที่มีอำนาจเด็ดขาดเพียงใด ตระกูลโตกูงาวาก็เล็งเห็นว่า งบประมาณเป็นปัจจัยสำคัญและเป็นฐานอำนาจสำคัญทางเศรษฐกิจ ตระกูลโตกูงาวาได้ควบคุม ผูกขาดและหรือเป็นเจ้าของทุกแหล่งที่มาของรายได้แผ่นดิน อันได้แก่ ที่ดินที่เป็นพื้นที่เพาะปลูก ทรัพยากรธรรมชาติคือที่ดิน ผลิตผลและแร่ธาตุทรัพยากร ตระกูลโตกูงาวาเป็นเจ้าของที่ดินกว่ากึ่งหนึ่งของญี่ปุ่นที่มีผลผลิตข้าวได้ปีละประมาณ 17 ล้านโกกุ<sup>10</sup> ตระกูลนี้ได้ควบคุมพื้นที่เพาะปลูกและพื้นที่ทุกหนแห่งที่เป็นจุดยุทธศาสตร์สำคัญคือ ภาคกลางนครหลวงเอโดะของตระกูลเกียวโตที่ประทับของจักรพรรดิ และบรรดาเมืองสำคัญทั่วประเทศ ตระกูลโตกูงาวาเชื่อมั่นว่า ที่ดินคือ พื้นฐานแห่งอำนาจทหารและพลกำลัง (Force) คืออำนาจอันชอบธรรม นอกจากที่ดินแล้ว ตระกูลโตกูงาวาได้พัฒนาและควบคุมการค้าภายในประเทศและควบคุมพ่อค้า อีกทั้งผูกขาดกิจกรรมพาณิชย์กรรมไว้โดยเฉพาะการควบคุมการค้าระหว่างประเทศและการเดินเรืออีกด้วย<sup>11</sup>

## 2. การปกครอง

ตระกูลโตกูงาวาได้กำหนดโครงสร้างการปกครองส่วนกลางไว้ดังนี้

### 1.2 คณะผู้อาวุโสหรือคณะที่ปรึกษาแห่งรัฐ (Council of Elders or Councillors of State-Roju)

ประกอบด้วยผู้ทรงวัยวุฒิ 4 หรือ 5 ท่าน มีหน้าที่รับผิดชอบนโยบายทั่วไปและเจ้าขุนนาง ตลอดจนทำหน้าที่เป็นผู้สำเร็จราชการแก่โชกุนที่ยังไม่บรรลุนิติภาวะ คณะผู้อาวุโสมีบทบาทเป็นทั้งที่ปรึกษาและเป็นทั้งผู้บริหารราชการแผ่นดิน แต่ถือมิได้ว่าเป็นคณะรัฐบาลในความหมายปัจจุบัน เพราะราชการหลายหน่วยมิได้ขึ้นตรงต่อคณะผู้อาวุโสและขุนศึกเองมีช่องทางลัดให้การของตนบรรลุผลโดยมิได้ผ่านคณะผู้อาวุโส<sup>12</sup>

### 1.2 คณะรองที่ปรึกษา (Junior Council-Hyojocho)

คณะนี้มีหน้าที่ดังนี้

ก. บริหารราชการควบคุมกรมต่างๆ ของส่วนกลาง ที่สำคัญคือ กรมนครบาล กรมคลังกรมการ และกรมตรวจราชการ (Censors - Metsuke)

ข. บริหารราชการตุลาการ

ราชการได้บุคลากรจากตระกูลโดงูงาวาและสาขาของตระกูลนั้น จากเจ้าขุนนาง (Daimyos) ผู้ถือสายสกุลจากนายทหารระดับสูง (Standard Bearer) และผู้ดีในพื้นที่ภาคกลาง บุคลากรเหล่านี้มีการศึกษาดีและมีความสามารถมากพอควร อย่างไรก็ตาม โครงสร้างการปกครองที่ดีเช่นนั้นต้องมีระเบียบข้อบังคับอีกประการหนึ่งกำกับด้วยคือ การสืบทอดตำแหน่งโชกุนที่แน่นอนมั่นคงเพื่อค้ำประกันการเมืองให้มั่นคงด้วย โชกุนจะลาออกจากตำแหน่งเมื่อทายาทของตนพร้อมที่จะเข้ารับบริหารประเทศ วิธีนี้ทำให้ผู้ปกครองใหม่สามารถปกครองประเทศได้ราบรื่น โดยอาศัยที่ปรึกษาคือโชกุนเดิมและอำนาจบารมีของโชกุนเดิม การชิงอำนาจเพื่อตำแหน่งโชกุนจึงนับได้ว่าไม่มีใครมีปรากฏรุนแรงพอที่จะสั่นสะเทือนการเมืองการปกครองของญี่ปุ่น

### 3. การตรวจสอบและควบคุมเจ้าขุนนาง

ในการปกครองประชาชนทั่วไปทุกชนชั้นนั้น ตระกูลโดงูงาวาได้กำหนดระเบียบข้อ-  
บังคับที่แน่นอนสำหรับทุกชนชั้นไว้อย่างละเอียด โดยเฉพาะการปกครองเจ้าขุนนางด้วยระบบตรวจ  
สอบและถ่วงดุลอำนาจเจ้าขุนนาง (checks and Balances)<sup>13</sup> ที่สำคัญมีดังนี้

1. ขุนนางทุกประเภทต้องปฏิญาณตนจงรักภักดี (An Oath of Allegiance) ต่อระบอบ  
โดงูงาวา

2. การกำหนดให้เจ้าขุนนางเดินทางไปเอโดะปีละ 1 ครั้งๆ ละ 4 เดือน เป็นการเข้าเวร  
(Alternate attendance - Sankin Kotai) เพื่อแสดงความจงรักภักดีต่อระบอบโดงูงาวา ในการไป  
อยู่ที่เอโดะ เจ้าขุนนางต้องมีปราสาทของตนเอง ต้องมีงบประมาณบำรุงปราสาทและคณะบริวารของ  
ตน ตลอดจนต้องสิ้นเปลืองเงินทองมากมายเพื่อรักษาระดับฐานะของตนให้ทรงเกียรติในการอยู่ในมหา-  
สมาคมกับเหล่าเจ้าขุนนางในเอโดะ การเดินทางไปกลับล้วนต้องสิ้นเปลืองเงินทองและกำลังคนมาก  
ระเบียบนี้จึงตัดทอนอำนาจการเงินของเจ้าขุนนางโดยปริยาย และการเดินทางไปกลับและอยู่  
ประจำที่เอโดะล้วนเป็นกิจกรรมที่บ้านทอนสติปัญญาเจ้าขุนนางจนไม่มีโอกาสจังหวะเหมาะที่จะคิด  
กบฏต่อตระกูลโดงูงาวา

3. ห้ามสร้างหรือซ่อมปราสาทก่อนได้รับอนุญาตจากโชกุน

4. การแต่งงานระหว่างตระกูลต้องได้รับความเห็นชอบจากโชกุนก่อน

5. สตรีและสรรพาวุธเป็นสิ่งต้องห้ามนำเข้าออกนครเอโดะ

6. ระบบตรวจราชการเป็นองค์การสำคัญของรัฐ ทำหน้าที่สืบจารกรรมแบบตำรวจลับใน  
ความหมายปัจจุบัน

7. ข้าราชการทุกคน ต่างมีอีกคนประกบเพื่อตรวจสอบพฤติกรรม

8. การไม่กำหนดอำนาจหน้าที่แก่ข้าราชการให้เด่นชัด ทำให้ไม่มีผู้ใดกำหนดวินิจฉัย  
การอันใดได้ตามลำพัง แม้จะมีระเบียบข้อบังคับระบุชัด

9. การกำหนดชั้นของเจ้าขุนนางโดยยึดถือความใกล้ชิดแห่งสายสัมพันธ์กับตระกูลโตงูงาวา

10. เจ้าขุนนางถูกเรียกเกณฑ์กำลังคน เสบียงอาหารและทรัพย์สินเงินทองเพื่อบำรุงการสาธารณูปโภค บำรุงวัด วัง และปราสาท ซึ่งล้วนเป็นการใหญ่โตที่สิ้นเปลืองเงินทองและกำลังคนมาก เป็นการตัดอำนาจการเงินและอำนาจผู้คน มิให้เจ้าขุนนางมีกำลังอำนาจที่จะกระด้างกระเดื่องต่อระบอบโตงูงาวา

ระเบียบข้อบังคับเหล่านี้ส่วนใหญ่เป็นระเบียบข้อบังคับอันปรากฏในกฎแห่งตระกูลนักรบ (Buke Sho-Hatto หรือ Rules of the Military Houses) ซึ่งสะท้อนเนื้อหาและความคิดหลักการส่วนใหญ่ของคัตซึงิโจ<sup>14</sup>

โชกุนทรงไว้ซึ่งอำนาจสูงสุดในการแต่งตั้งโยกย้ายหรือถอดถอนเจ้าขุนนางออกจากตำแหน่งได้และมีอำนาจในการปูนบำเหน็จรางวัลและลงโทษเจ้าขุนนางได้ ดังเช่น การลดขนาดพื้นที่การปกครอง ริบฉว่นแคว้น หรือริบทรัพย์สินและผู้คนได้ ถ้าเจ้าขุนนางกระด้างกระเดื่องหรือบกพร่องย่อยหย่อนในหน้าที่และความจงรักภักดีต่อระบอบโตงูงาวา ในฐานะเจ้าเหนือหัวที่แท้จริง โชกุนมีอำนาจเหนือเจ้าขุนนางและประชาชน แม้จนถึงองค์จักรพรรดิและพระราชวงศ์

#### 4. การควบคุมสถาบันกษัตริย์

ตระกูลโตงูงาวาถวายพระเกียรติแด่องค์จักรพรรดิเป็นอย่างสูง แต่ได้ควบคุมพระองค์ไว้อย่างใกล้ชิด โดยโชกุนมีอำนาจในการแต่งตั้งโยกย้ายปูนบำเหน็จรางวัลและลงโทษข้าราชการในราชสำนัก ข้าราชการเหล่านั้นต้องปฏิญาณตนสวามิภักดิ์ต่อโชกุนเท่านั้น องค์จักรพรรดิเองก็ต้องทรงอยู่ใต้กฎระเบียบข้อบังคับของโชกุนอย่างเคร่งครัด เจ้าขุนนางและขุนนางในราชสำนักตลอดจนองค์จักรพรรดิไม่มีอำนาจอันใด มีแต่หน้าที่ทางศาสนาคือประกอบพิธีกรรมเท่านั้น

#### 5. การควบคุมสังคม

ในการควบคุมสังคมนั้น ตระกูลโตงูงาวาได้ปรับปรุงมาตรการเดิมของจอมเผด็จการทหารชื่อ ฮิเดโยชิ แล้วกำหนดเป็นระเบียบข้อบังคับการแบ่งชนชั้นที่ห้ามเปลี่ยนแปลงชนชั้น

การกำหนดชั้นของสังคม โดยให้มีเฉพาะชนชั้นซาวานาและชนชั้นนักรบ ไม่ยินยอมให้ชนชั้นกลางและชนชั้นต่ำกว่านั้นมีอำนาจทางการเมือง ชาวนาได้ถูกสั่งให้มอบคินอาวูด และยุติบทบาทเดิมของการเป็นทั้งทหารและซาวานา ระบอบโตงูงาวาได้หยิบยืมแบบอย่างของจิวมาปฏิบัติให้มีชนชั้นเพียงสี่คือ ชนชั้นนักรบและนักปกครอง (Samurai) ชนชั้นซาวานา ชนชั้นช่างศิลป์ช่างฝีมือ และชนชั้นพ่อค้า

เหล่าเจ้าขุนนางเองก็ได้ถูกแบ่งชั้นใหม่ดังนี้

1. เจ้าขุนนางผู้มีเชื้อสายตระกูลโตงูงาวาและสาขาตระกูลนั้น

2. เจ้าขุนนางผู้มีเชื้อสายโชกุนในสมัยต่อมา มีเพียงสามตระกูล
3. เจ้าขุนนางผู้มีเชื้อสายเกี่ยวข้องกับตระกูลโตงูงาวา
4. เจ้าขุนนางผู้เป็นบริวารใกล้ชิดของตระกูลโตงูงาวาและบรรดาผู้สืบเชื้อสายคณะบริวารใกล้ชิด ถือว่าเป็นเจ้าขุนนางวงใน (Fudai)
5. เจ้าขุนนางวงนอก (Tozama) คือผู้ที่ยอมสยบต่อตระกูลโตงูงาวา ไม่มีสิทธิ์ร่วมการปกครองในส่วนกลาง

แคว้นแคว้นของเจ้าขุนนางสมัยโตงูงาวาประกอบด้วยพื้นที่การปกครอง คฤหาสน์ในตัวเมืองและแคว้นล้อมด้วยพื้นที่เพาะปลูกโดยรอบ

ส่วนเหล่าซามูไรระดับบริวารเองก็มีการแบ่งชั้นอย่างเรียบง่ายดังนี้

1. ระดับสูง มีจำนวนน้อยและมีที่ดินเป็นของตนเอง มีฐานะมั่งคั่ง
2. ระดับกลาง ไม่มีสิทธิ์ร่วมการปกครองระดับสูง
3. ระดับต่ำ คือ ข้าราชการชั้นผู้น้อย มีจำนวนมากมาย

สังคมญี่ปุ่นในสมัยโตงูงาวาจึงเป็นสังคมที่ชนชั้นเปลี่ยนแปลงมิได้ ผู้คนมีความรู้สึกเข้มขันตลอดเวลาว่าตนมีฐานะทางสังคมและมีศตบาบรรดาคักดีลำดับใดในสังคมของตน

ญี่ปุ่นได้หยิบยืมคติของจีนมาใช้ในการกำหนดมนุษยสัมพันธ์บนพื้นฐานแห่งการคำนึงถึงเพศวัย คุณวุฒิและอำนาจ เป็นความสัมพันธ์ที่กำหนดให้มีพันธกรณีต่อกันและมีความซื่อตรงจงรักภักดีต่อกันอย่างแน่นแฟ้น

เมื่อพิจารณาจากปัจจัยแวดล้อมของสมัยนั้น การปกครองแบบโตงูงาวานับเนื่องได้ว่าเป็นการปกครองที่ดี บ้านเมืองสงบสุขและอุดมสมบูรณ์ วาระสุดท้ายของตระกูลโตงูงาวามีได้มาจากการขาดความสามารถของโชกุนเป็นสำคัญ หากแต่ น่าจะมาจากการที่มีปัญหาหลากหลายใหญ่และสลัซับซ้อน จนยากที่โชกุนผู้ใดจะสามารถเผชิญและแก้ไขได้มากกว่า<sup>15</sup>

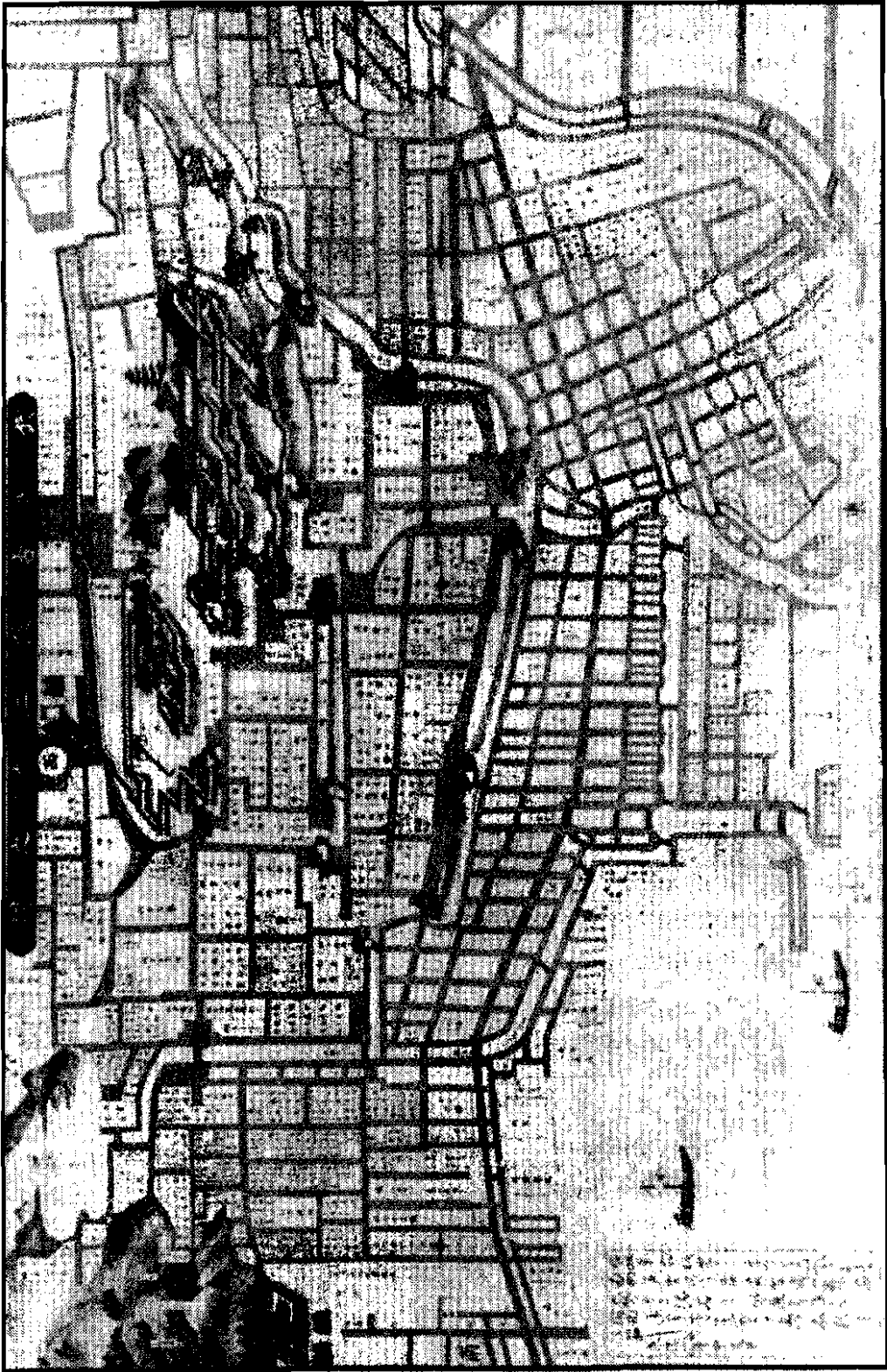
## 6. ปรัชญาการเมืองสมัยโตงูงาวา

ปรัชญาการเมืองที่สำคัญได้แก่

1. คติขงจื้อ คตินิยมนี้เน้นการก้มเกล้าประณมกรต่อผู้ใหญ่ ความจงรักภักดี ความเคารพ เชื้อพียงและปฏิบัติตามโดยปราศจากการโต้แย้งใดๆ และการรับใช้อย่างขยันหมั่นเพียร

2. คตินิยมพันธกรณี (Concept of Obligation, ho-on)

ลัทธิขงจื้อเป็นศาสตร์ที่ต้องศึกษากันอย่างจริงจัง การศึกษาลัทธินี้ได้มีส่วนสำคัญในการสร้างชนชั้นนักศึกษาปัญญาชนขึ้นในมวลหมู่มุขมนตรีชั้นนักรบ ทำให้ชนชั้นนั้นมีการศึกษาสูงพอที่จะทำหน้าที่ปกครองบ้านเมืองด้วย ชนชั้นนั้นได้มีหน้าที่โดยปริยายที่จะต้องสืบต่อและสร้างสรรค์วิถีชีวิตปัญญาชนไว้ คติวีรชนของซามูไรเองที่เรียกว่าบูชิโด (Bushido) ก็เป็นคตินิยมที่ได้รับอิทธิพลจาก



เฮโด สมัยโตกุงาวา

ลัทธิซงจื้อด้วย คตินี้ยังได้ผสมผสานความคิดจากศาสนาพุทธและจารีตประเพณี คติบูชิโดนี่คือ วิธีทางแห่งนักรบ (“Way of Warrior”) เป็นคตินิยมที่มีองค์ประกอบหลักหนักไปในทางจริยศาสตร์ และเป็นคติที่ได้มีปรากฏลายลักษณ์อักษรแต่เป็นที่รู้จักกันดี

หลักปรัชญาการเมืองญี่ปุ่นระบุชัดเจนว่า หน้าที่แรกสุดของมนุษย์คือ หน้าที่พึงมีต่อเทพเจ้าเพื่อให้บันดาลความเป็นสิริมงคลแก่มนุษย์ หน้าที่ต่อไปพึงมีต่อจักรวาลเพื่อให้เป็นที่ยรัก และหน้าที่ต่อผู้มีอำนาจทางการเมืองเพื่อหวังความคุ้มครอง ศาสนาเองได้ให้ความเห็นชอบต่อคุณธรรมหลักคือ ความจงรักภักดี ปรัชญาการเมืองอื่นนอกเหนือจากนี้ไม่มีโอกาสจะเผยแพร่หรือจัดตั้งสำนักได้ในสังคมญี่ปุ่น แม้ระบอบโตกูงาวาจะมีขนัตติธรรมต่อวรรณกรรมหลายรูปแบบที่วิพากษ์วิจารณ์เสียดสีการเมืองการปกครอง<sup>16</sup>

### ความสัมพันธ์ต่างประเทศ

ชาวตะวันตกได้เคยติดต่อกับญี่ปุ่นมานานแล้วตั้งแต่ศตวรรษที่ 16 แต่มิได้เห็นความสำคัญของญี่ปุ่นมากนัก ถึงกระนั้น ชาวตะวันตกก็เป็นผู้นำวิทยาการอันล้ำหน้ามาให้ชาวญี่ปุ่นรู้จัก คือ ปืนไฟ การค้า การศาสนา ต่อมา รัฐบาลโตกูงาวามีคติต่อศาสนาคริสต์มาก เพราะศาสนานั้นสอนผู้ถือศาสนาต้องบูชาพระผู้เป็นเจ้าและจงรักภักดีต่อพระสันตะปาปา เป็นหลักการขัดแย้งกับหลักปรัชญาการเมืองญี่ปุ่นที่ให้ประชาชนจงรักภักดีต่อองค์จักรพรรดิ หลักการนั้นจึงถือเป็นอันตรายอาจบ่อนทำลายเอกภาพของญี่ปุ่นได้ อีกประการหนึ่ง เหล่าสมณทูต (Missionaries) ล้วนเสมือนเป็นแนวหน้าที่จะปูทางไปสู่การปฏิบัติทางทหารเพื่อรุกรานญี่ปุ่นได้<sup>17</sup> โดยเฉพาะการที่เจ้าขุนนางวงนอกกระด้างกระเดื่องต่อตระกูลโตกูงาวา โดยอาศัยปืนไฟของชาวตะวันตก ดังเช่นกรณีเกาะกิวซิวกบฏที่เรียกว่า กบฏชิมาบารา (Shimabara Revolt, ค.ศ. 1637-1638) มีส่วนทำให้รัฐบาลโตกูงาวาถือว่าชาวตะวันตกและศาสนาคริสต์เป็นมหันตภัยต่อความมั่นคงของญี่ปุ่นและรัฐบาลโตกูงาวา

ระหว่าง ค.ศ. 1636-1638 รัฐบาลโตกูงาวาได้มีคำสั่งหลายฉบับเรื่องการปิดประเทศ โดยมีความสำคัญว่า ญี่ปุ่นห้ามคนใน (คือคนญี่ปุ่น) ออกนอกประเทศ และห้ามคนนอก (ชาวตะวันตกและชาวญี่ปุ่นที่อยู่นอกประเทศ) เข้าประเทศ ห้ามการต่อเรือขนาดใหญ่เพื่อมิให้เป็นหนทางไปสู่การลอบลักเดินทางออกนอกประเทศ และกำหนดการค้าผูกขาดและกำหนดเมืองท่านางาซากิ (Nagasaki) เป็นเมืองค้าขายเฉพาะแห่งเดียวกับชาวจีนและชาวฮอลันดา

กบฏชิมาบาราทำให้นโยบายปิดประเทศเป็นจริงในภาคปฏิบัติด้วยการออกคำสั่งเด็ดขาดใน ค.ศ. 1639 ยืนยันข้อห้ามดังกล่าวอย่างหนักแน่นและกำหนดบทลงโทษเด็ดขาดถึงตาย การปิดประเทศเช่นนั้นจึงมีเหตุผลการเมืองบังคับและสืบเนื่องมาจากนโยบายต่อต้านหมายทำลายล้างศาสนาคริสต์และมุ่งถอนรากถอนโคนทั้งศาสนาและผู้นับถือไม่ว่าจะเป็นชาวต่างชาติหรือชาวญี่ปุ่น<sup>18</sup>

นอกจากนั้น การปิดประเทศเป็นการป้องกันมิให้ชาวต่างชาติเกี่ยวข้องกับญี่ปุ่นซึ่งอาจเป็นเหตุทำลายสันติสุขและความอุดมสมบูรณ์ที่รัฐบาลโตงงาวาต้องการอย่างยิ่งยวด<sup>19</sup>

การอยู่โดดเดี่ยวได้ทำให้การพัฒนาชาติหยุดชะงัก โดยเฉพาะการพัฒนาสังคมและเศรษฐกิจ ชาวญี่ปุ่นขาดการเรียนรู้โลกภายนอก ไม่รับรู้สถานการณ์โลกภายนอกโดยสิ้นเชิง ทำให้ชาวญี่ปุ่นขาดความคิดริเริ่ม กลัวความเปลี่ยนแปลงและท้ายสุดทำให้ชาวญี่ปุ่นล้าหลัง ประชากรมิได้เติบโตเท่าที่ควรด้วย<sup>20</sup> จริงอยู่ รัฐบาลโตงงาวาประสบความสำเร็จในการสร้างเสถียรภาพความมั่นคงทางการเมือง ดังจะเห็นได้ว่าเป็นเมืองสงบราบคาบ ไม่มีศึกและความไม่สงบเกิดขึ้นใหญ่โตตั้งในอดีตเป็นเวลา 200 ปี แต่การอยู่โดดเดี่ยวปิดประเทศโดยเจตนาได้ทำให้ชาวญี่ปุ่นมีอุปนิสัยใหม่ เดิมชาวญี่ปุ่นมีอุปนิสัยนิยมการเสี่ยงผจญภัยเผชิญโชคลาภ ชอบค้าขาย<sup>21</sup> ชอบเดินเรือติดต่อกับโลกภายนอกโดยรอบ ญี่ปุ่นมีเศรษฐกิจที่พัฒนามากพอที่จะแข่งกับโลกภายนอกได้อีก<sup>22</sup> การอยู่โดดเดี่ยวสร้างนิสัยใหม่ให้ชาวญี่ปุ่นเป็นคนสยบต่อผู้นำ นิยมการตามผู้นำมากกว่าจะเป็นผู้นำเอง และคุ้นเคยต่อแบบอย่างความประพฤติอันเป็นที่ยอมรับกันมาช้านาน จนท้ายสุดชาวญี่ปุ่นไม่มีความสามารถที่จะปรับปรุงตนเอง เมื่อเผชิญความเปลี่ยนแปลงใดๆ ชาวญี่ปุ่นมักเกิดความรู้สึก “ตื่นกลัว” จนระงับสติมิได้ในบางครั้ง แต่ครั้งเมื่อตั้งสติได้แล้ว ชาวญี่ปุ่นมักตอบโต้อย่างรุนแรง บุคลิกภาพสองด้านเช่นนี้เป็นภาพสองด้านแห่งอุปนิสัยชาวญี่ปุ่น ด้านหนึ่งเป็นหน้าที่มีความอ่อนโยนอ่อนน้อมสุภาพถ่อมตน แต่อีกด้านหนึ่งเมื่อเกิดอารมณ์พรั่งพล่านขึ้นมา ชาวญี่ปุ่นจะมีอุปนิสัยดุร้ายเหี้ยมโหด กระทำการเกินเลยเกินกว่าเหตุ<sup>23</sup> ดังที่ได้สำแดงเมื่อเข้ายึดครองประเทศเพื่อนบ้านในระหว่างสงครามโลกครั้งที่ 2

ระหว่าง ค.ศ. 1600-1868 ระบอบโตงงาวาสามารถกำหนดและอนุรักษ์รูปแบบสังคมตามที่ปรารถนา ไม่ว่าจะเป็นโครงสร้างการเมืองการปกครองที่เน้นการตรวจสอบและถ่วงดุลอำนาจ หรือจะเป็นโครงสร้างสังคมที่กำหนดบทบาท หน้าที่ อำนาจ อภิสิทธิ์ และผลประโยชน์ให้แก่บุคคลทุกคนในสังคม<sup>24</sup> แต่รูปแบบสังคมที่ยืนนานกว่า 200 ปีเช่นนั้น เมื่อถึง ค.ศ. 1800 ย่อมเป็นรูปแบบอันล้าสมัยส่อแสดงว่า สังคมญี่ปุ่นถูกกำหนดให้อยู่ในกรอบโครงสร้างอันเข้มงวดกวดขันเป็นยิ่งนัก และญี่ปุ่นเป็นเพียงประเทศเดียวในเอเชียที่ปิดประเทศต่อตะวันตก<sup>25</sup>

เมื่อระบอบโตงงาวาเผชิญภัยตะวันตก รูปแบบสังคมเช่นนี้ย่อมไม่อยู่ในวิสัยที่จะดำรงไว้ได้อีกต่อไป ประวัติศาสตร์ญี่ปุ่นในคริสต์ศตวรรษที่ 19 จึงเป็นประวัติศาสตร์แห่งการที่ญี่ปุ่นจะมีปฏิกริยาอย่างไรต่อโลกเมื่อญี่ปุ่นต้องจำยอมเปิดประเทศ<sup>26</sup> และเป็นประวัติศาสตร์แห่งการที่ญี่ปุ่นมีความเปลี่ยนแปลงอย่างใหญ่หลวง วาระสุดท้ายแห่งตระกูลโตงงาวาคือจุดเริ่มต้นที่จะทำให้เกิดความเปลี่ยนแปลงอย่างใหญ่หลวง วาระสุดท้ายแห่งตระกูลโตงงาวาคือจุดเริ่มต้นที่จะทำให้ความเปลี่ยนแปลงเกิดขึ้นได้ ระบอบโตงงาวาได้เสื่อมถอยอำนาจและได้แตกสลายวาระสุดท้ายที่คิบัคคามา เมื่อภัยตะวันตกได้เริ่มคุกคามถึงประตูบ้าน พร้อมๆ กับปัญหาอันสูงกอมภายในประเทศ



# พัฒนาการทางการเมือง

การปกครองโคตรตระกูล, เผ่า (Clan Rule)



**ญี่ปุ่นรวมกันเป็นชาติและรัฐ**

ระบบเทวราชาธิปไตย : ราชวงศ์ยามาโตะ (Yamato)



ระบบเทวราชาธิปไตยแบบจีน ตั้งแต่ ค.ศ. 645

รวมอำนาจโดยมีระบบราชการเป็นพื้นฐาน



ระบบเทวราชาธิปไตยและระบบศักดินาสวามิภักดิ์

1. นักรบชนชั้นสูงเจ้าที่ดินปกครองญี่ปุ่น

(Warrior Landed Aristocracy)

หน่วยรบหลัก คือ นักรบบนหลังม้า

2. ตระกูลฟูจิวาระ : เผด็จการพลเรือน

ปกครองอยู่เบื้องหลังฉาก



ค.ศ. 1185-1600 ระบอบโชกุน

จักรพรรดิและโชกุน



**ญี่ปุ่นแบ่งแยกเป็นแคว้นแคว้น (Domains)**

ระบบศักดินาสวามิภักดิ์

ระบบแคว้นแคว้นเป็นอิสระของเจ้าขุนนาง (Daimyo)

นักรบชนชั้นสูงหมดบทบาทปกครอง

ทหารอาชีพ (Samurai) จงรักภักดีต่อเจ้าขุนนางเท่านั้น

ลักษณะศักดินาฯ ดูจากการให้ที่ดินแก่บริวารในแคว้นแคว้น

จักรพรรดิและโชกุนเป็นหุ่นเชิด

แผ่นดินเป็นของเจ้าขุนนาง (Feudal lords, Daimyo)



**ความพยายามที่จะรวมญี่ปุ่น : รวมกันทางการเมือง**

ค.ศ. 1568-1582 จอมยุทธ์โอดะ โนบุนางา (Oda Nobunaga)

ค.ศ. 1582-1598 จอมยุทธ์โตยาโตมิ ฮิเดโยชิ (Toyotomi Hideyoshi)

เจ้าขุนนางเลือกเจ้าขุนนางคนหนึ่งเป็นผู้นำ

เจ้าขุนนางปกครองตนเองเป็นอิสระ



ตระกูลโตกูงาวา : ระบอบโชกุนแบบโตกูงาวา

ค.ศ. 1603-1867