

บทที่ 4

ศรีลังกาศมัยปัจจุบัน

หัวเรื่อง

1. ยุคประชาธิปไตยของศรีลังกา
2. การพัฒนาประเทศในยุคประชาธิปไตย
3. ลักษณะเศรษฐกิจ สังคม และการเมืองสมัยปัจจุบัน
4. เหตุการณ์ทางการเมือง
5. นโยบายต่างประเทศ

สาระสำคัญ

1. พัฒนาการของระบอบประชาธิปไตยในศรีลังกา
2. การพัฒนาประเทศในยุคประชาธิปไตย อันแตกต่างจากรูปแบบการพัฒนาในอดีต
3. ความเปลี่ยนแปลงทางเศรษฐกิจ สังคม และการเมือง
4. ลำดับเหตุการณ์สำคัญทางการเมือง
5. การดำเนินนโยบายต่างประเทศในยุคประชาธิปไตย

วัตถุประสงค์

เพื่อให้นักศึกษาทราบเรื่องต่อไปนี้

1. ลักษณะการเมืองการปกครองในระบอบประชาธิปไตยของศรีลังกา
2. ความเปลี่ยนแปลงทางเศรษฐกิจ สังคม และการเมือง อันเนื่องมาจากการปกครองแบบประชาธิปไตย
3. นโยบายต่างประเทศของศรีลังกา ภายหลังจากได้รับเอกราชเป็นต้นมา

ศรีลังกาสมัยปัจจุบัน (ยุคประชาธิปไตย)

ชาวศรีลังกานั้น ถือว่าประเทศของตนเป็นประเทศประชาธิปไตยตั้งแต่ปี พ.ศ. ๒๔๑๔ คือก่อนประเทศไทย ๑ ปี และมีความภาคภูมิใจว่า เป็นประเทศแรกในทวีปเอเชีย ที่ประชาชนได้ใช้สิทธิ์ทางการเมืองในระบอบประชาธิปไตย (Universal Suffrage) ทั้ง ๆ ที่สมัยนั้นยังอยู่ภายใต้การปกครองของอังกฤษ

อาจจะเป็นด้วยความสำคัญว่าคนมีการปกครองด้วยระบอบประชาธิปไตยนั้นก็ ได้ จึงปรากฏว่า ศรีลังกามีความตื่นตัวทางการเมืองสูงยิ่ง จนได้รับยกย่องว่ามีความตื่นตัวทางการเมืองในการไปใช้สิทธิ์ออกเสียงเลือกตั้งสูงที่สุดในโลก เห็นได้ชัดที่สุดคือ ในปี พ.ศ. ๒๔๒๐ ประชาชนผู้มีสิทธิ์ออกเสียงทั่วประเทศได้ไปใช้สิทธิ์ลงคะแนนในการเลือกตั้งทั่วไปถึง ๘๖.๖๘ เปอร์เซ็นต์ของทั้งหมด แม้แต่สมัยเลือกตั้งประธานาธิบดี เมื่อปี พ.ศ. ๒๕๒๕ ทั้ง ๆ ที่พรรคการเมืองเชื้อชาติหิมาไฟต์ต่อต้านการเลือกตั้งอย่างหนัก มีการปลุกระดมไม่ให้ประชาชนออกไปใช้สิทธิ์อย่างแข็งขัน แต่ชาวศรีลังกาก็ยังออกไปลงคะแนนเลือกตั้งถึง ๘๐ เปอร์เซ็นต์

กล่าวได้ว่า ในบรรดาประเทศกำลังพัฒนาด้วยกัน และในบรรดาประเทศที่ได้รับเอกราชหลังสงครามโลกครั้งที่ ๒ นั้น จัดได้ว่าศรีลังกาเป็นประเทศที่มีการพัฒนาระบอบประชาธิปไตยได้ดีที่สุด สถิติผู้ใช้สิทธิ์เลือกตั้งครั้งแรกเมื่อศรีลังกาเริ่มปกครองตนเอง มีเพียง ๕๕.๘ เปอร์เซ็นต์ของผู้มีสิทธิ์ออกเสียง หลังจากนั้น เปอร์เซ็นต์ของผู้ออกไปใช้สิทธิ์ก็สูงขึ้นเรื่อย ๆ จนถึง ๘๐ เปอร์เซ็นต์ขึ้นไปดังกล่าว

การปกครองระบอบประชาธิปไตยของศรีลังกานั้น แบ่งเป็น ๒ สมัย ๒ รูปแบบ คือ

สมัยแรก เป็นรูปแบบพรรคการเมืองอย่างระบบรัฐสภาของอังกฤษที่เรียกกันว่า Westminster ประชาชนใช้สิทธิ์เลือกตั้งตัวแทนของตนเข้าไปทำหน้าที่ทางด้านนิติบัญญัติ และด้านบริหาร (เช่นเดียวกับประเทศไทยทุกวันนี้)

สมัยปัจจุบัน เป็นรูปแบบการปกครองอย่างฝรั่งเศส ประชาชนเลือกตั้งประธานาธิบดีให้มีอำนาจบริหารบ้านเมือง

การเปลี่ยนแปลงมาใช้ระบบเลือกตั้งประธานาธิบดี เริ่มมาจากสมัยนายกรัฐมนตรีชัยวัฒนา (ซึ่งต่อมาเป็นประธานาธิบดี) เข้ารับตำแหน่งภายหลังได้รับชัยชนะในการ



ประธานาธิบดีจิวเนิส ชัยวัฒนา

เลือกตั้งปี พ.ศ. ๒๕๒๐ ด้วยคะแนนเสียงท่วมท้น สมาชิกของพรรคเข้าสู่สภาถึง ๘๓.๓๓ เปอร์เซ็นต์ของจำนวนสมาชิกสภาผู้แทนราษฎรทั้งหมด

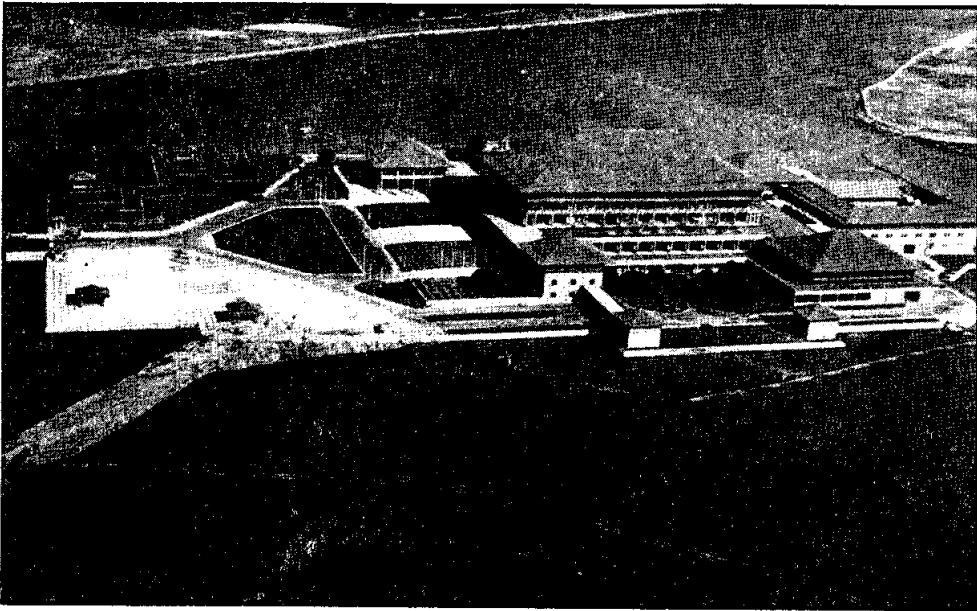
พรรคการเมืองของชัยวัฒนา นั้น คือพรรครวมชาติ (United National Party หรือ U.N.P.) เป็นพรรคยึดนโยบายอนุรักษ์นิยม เป็นฝ่ายตรงกันข้ามกับพรรคเสรีลังกาเสรี (S.L.F.P.) ที่อดีตนายกรัฐมนตรีนฤง นางศิริมาโว สังกัดและบริหารอยู่ พรรครวมชาตินั้นตกเป็นฝ่ายค้านต่อเนื่องกันมาถึง ๑ ปี เมื่อได้ครองอำนาจโดยความไว้วางใจของประชาชนอย่างท่วมท้น ก็หวังแก้ไขความเสื่อมทรามทั้งทางการเมือง สังคม และเศรษฐกิจ อย่างเต็มที่ จึงแสวงหามาตรการต่าง ๆ ที่จะปกครองประเทศให้ยาวนานที่สุด^๑

^๑ ทีวี ทวีวาร, รศ. ดร. เรืองเดิม, หน้า 169

มาตรการสำคัญที่สุดของรัฐบาลชัชวตน์ก็คือ การแก้ไขรัฐธรรมนูญในปลายปี พ.ศ. ๒๕๒๑ โดยมี การเลือกตั้งประธานาธิบดีเป็นหลักการใหญ่ ประธานาธิบดีคือผู้ได้รับอำนาจ มอบหมายจากประชาชนอย่างเด็ดขาด ให้สามารถถอดถอนนายกรัฐมนตรี และคณะรัฐบาล ตลอดถึงทำหน้าที่บริหารประเทศด้วยตนเองได้อีกด้วย ประธานาธิบดีเป็นทั้งประมุขของประเทศ เป็นทั้งจอมทัพ เป็นรัฐมนตรีว่าการกระทรวงป้องกันประเทศ กระทรวงพัฒนาการ ตามผังพัฒนา คุมไปถึงกระทรวงพืชสวนและไม้ยืนต้นและการอุดมศึกษา

โครงสร้างทางการเมืองของศรีลังกาสมัยปัจจุบัน สรุปได้ดังนี้^๒

๑. รัฐสภา เป็นระบบรัฐสภาเดี่ยว เป็นสภาผู้แทนราษฎรซึ่งได้รับการเลือกตั้ง มาจากประชาชนโดยตรง ผู้แทนราษฎรมีอายุในตำแหน่งสมัยละ ๖ ปี พรรคการเมืองที่มี สมาชิกได้รับเลือกตั้งเข้าสู่สภาเป็นเสียงข้างมาก ได้รับสิทธิ์ในการจัดตั้งรัฐบาล



รัฐสภาแห่งชาติศรีลังกา

๒. ประธานาธิบดี เป็นตำแหน่งบริหารสูงสุดของประเทศ เทียบได้กับตำแหน่ง ประธานาธิบดีของฝรั่งเศส สหรัฐอเมริกา ปี พ.ศ. ๒๕๒๑ มีการแก้ไขรัฐธรรมนูญ เพิ่ม อำนาจแก่ประธานาธิบดี ให้ประชาชนเลือกตั้งขึ้นมาโดยตรง สามารถอยู่ในตำแหน่งคราว ละ ๖ ปี

^๒ สมเกียรติ อ่อนวิมล, ดร. เอเชียปริทัศน์, หน้า 75

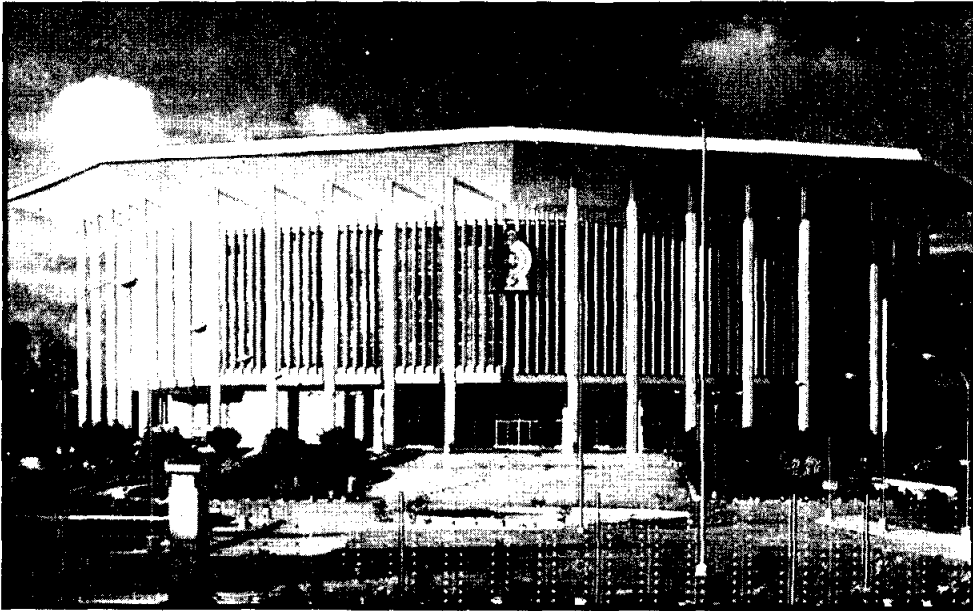
๓. คณะรัฐมนตรี นายกรัฐมนตรีและรัฐมนตรีทุกตำแหน่งได้มาจากสมาชิกสภาผู้แทนราษฎรในรัฐสภา อยู่ภายใต้อำนาจของประธานาธิบดีอีกต่อหนึ่ง เมื่อเทียบอำนาจของตำแหน่งประธานาธิบดี จึงมีอำนาจมากกว่านายกรัฐมนตรี

พรรคการเมืองในศรีลังกานั้น เมื่อนับรวมทั้งนักการเมืองกลุ่มอิสระก็มีจำนวน ๑๐ พรรค แต่มีพรรคการเมืองใหญ่ที่เปลี่ยนวาระกันครองอำนาจเพียง ๒ พรรค คือ พรรคศรีลังกาเสรี (S.L.F.P.) และพรรครวมชาติ (หรือพรรคสหชาติ U.N.P.) นโยบายของพรรคการเมืองทั้งสองพรรคนั้น แตกต่างกันอย่างเห็นได้ชัด คือพรรคศรีลังกาเสรี ยึดแนวสังคมนิยม ส่วนพรรครวมชาติ ก่อนข้างจะนิยมไปทางตะวันตก ยึดนโยบายเศรษฐกิจ และเป็นฝ่ายอนุรักษ์นิยม

อย่างไรก็ตาม แม้นโยบายและอุดมการณ์ของพรรคทั้งสองจะแตกต่างกันเป็นอย่างมาก แต่ทั้งสองพรรคก็ได้มีโอกาสแสดงฝีมือในการบริหารบ้านเมืองพอ ๆ กัน นับแต่ได้รับเอกราชเป็นต้นมา ศรีลังกามีการเลือกตั้ง ๘ ครั้ง พรรครวมชาติซึ่งเป็นพรรคเก่าแก่ที่สุด ได้บริหารประเทศ ๕ ครั้ง พรรคศรีลังกาเสรี ๓ ครั้ง

ข้อน่าสังเกตคือ ท่ามกลางระบอบประชาธิปไตยนั้น แม้ศรีลังกาจะเคยพบอุปสรรคด้วยเหตุวุ่นวายอย่างไรก็ตาม อากาศขงกั้นของระบอบประชาธิปไตยก็เกิดขึ้นเพียงชั่วคราว พรรคการเมืองมักจะประคับประคองประชาธิปไตยให้ก้าวต่อไปได้อย่างต่อเนื่อง เช่น เมื่อนายกรัฐมนตรี เอส.ตีบลิว.อาร์.ดี. บันดราไนเยเก (S.W.R.D. Bandaranayake) แห่งพรรคศรีลังกาเสรี ถูกลอบยิงสิ้นชีวิตในปี พ.ศ.๒๕๐๒ ทายาทคือ นางศิริมาโว บันดาระไนเยเก ซึ่งเป็นภรรยา ก็เข้ามาชิงชัยทางการเมือง ได้จัดตั้งรัฐบาลในระบอบประชาธิปไตยในปี พ.ศ.๒๕๐๓ สืบต่อมา ในปี พ.ศ.๒๕๑๔ เกิดกบฏกลางเมือง รัฐบาลผสมของ นางศิริมาโว ต้องประกาศภาวะฉุกเฉิน แต่ก็ไม่ได้รวบรวมอำนาจเป็นเผด็จการแต่อย่างใด เพียงแต่เลื่อนสมัยเลือกตั้งจากปี พ.ศ.๒๕๑๘ เป็น พ.ศ.๒๕๒๐ เท่านั้นเอง

ถึงกระนั้นก็ตาม โลกได้ประจักษ์ในวิญญานประชาธิปไตยของชาวศรีลังกาครั้งนั้น เมื่อปรากฏว่าการเลือกตั้งในปี พ.ศ.๒๕๒๐ นั้นเอง ประชาชนศรีลังกาได้แสดงความไม่พอใจต่อพรรคการเมืองที่ทำให้การเลือกตั้งต้องล่าช้าออกไปอย่างพร้อมเพรียงกัน โดยเท



อนุสาวรีย์บันตะราไนเยเก ปัจจุบันใช้สำหรับประชุมนานาชาติ

คะแนนเสียงให้แก่อีกพรรคหนึ่ง คือพรรครวมชาติเกือบหมดสิ้น พรรครัฐบาลสมัยนั้นได้ที่นั่งในสภาเพียง ๔ ที่นั่งเท่านั้นเอง ทั้ง ๆ ที่ก่อนหน้านี้เคยได้ถึง ๘๐ ที่นั่ง

ความวุ่นวายทางการเมืองของศรีลังกาที่เกิดขึ้นอยู่ทุกวันนี้ มาจากสาเหตุใหญ่ ๒ ประการ คือ

๑. เกิดจากความขัดแย้งระหว่างพรรคการเมืองใหญ่ทั้งสอง ซึ่งฝ่ายหนึ่งเป็นฝ่ายรัฐบาล อีกฝ่ายหนึ่งเป็นฝ่ายค้าน เป็นความขัดแย้งที่ลึกซึ้งในระดับอุดมการณ์ แต่ก็ถือเป็นความขัดแย้งในครรลองของประชาธิปไตย

๒. ปัญหาชนกลุ่มน้อย โดยเฉพาะอย่างยิ่งคือชนชาติทมิฬ ที่ต้องการแบ่งแยกดินแดนปกครองตนเองไม่เคยจบสิ้น ทำให้เกิดการปะทะกัน ได้รับความเสียหาย และความไม่สงบในระดับชาติอยู่เสมอ ๆ

เมื่อปี พ.ศ. ๒๕๒๓ เกิดความวุ่นวายทางการเมืองอันเนื่องมาจากพรรคฝ่ายค้าน เป็นอีกครั้งหนึ่งรัฐบาลภายใต้การนำของประธานาธิบดีต้องประกาศภาวะฉุกเฉิน เข้าแก้ไขเหตุการณ์อย่างฉับพลัน แต่เมื่อความวุ่นวายสงบลงแล้ว ภาวะฉุกเฉินก็กลับสู่ภาวะปกติ ได้มีการยกเลิกประกาศภาวะฉุกเฉินในปี พ.ศ. ๒๕๒๔ แล้วการเลือกตั้งก็เกิดขึ้นอีก

ในปี พ.ศ.๒๕๒๕ แสดงให้เห็นความพยายามของศรีลังกาในอันที่จะรักษาระบบประชาธิปไตยอย่างเหนียวแน่น

ลักษณะเฉพาะตัวอย่างหนึ่งของประชาธิปไตยศรีลังกา คือมีอุดมการณ์ที่ยึดเหนี่ยวลัทธิสังคมนิยมอยู่กราย ๆ แม้แต่ชื่อประเทศก็ใช้คำว่า "สาธารณรัฐสังคมนิยมประชาธิปไตยศรีลังกา" (เป็นชื่อที่ตั้งขึ้นเมื่อปี พ.ศ.๒๕๒๕) ทั้ง ๆ ที่ระบบเศรษฐกิจก็พยายามจะเว้นคั้นปัจจัยการผลิตที่รัฐเคยยึดไว้ ให้มาเป็นระบบเสรีก็ตาม แสดงให้เห็นว่ามีปัจจัยบางอย่างที่ทำให้ระบอบการปกครองของศรีลังกาต้องยึดแบบสังคมนิยมประชาธิปไตย หรือไม่ก็เป็นความพยายามที่จะหาทางออกที่ดีกว่า

พรรคคอมมิวนิสต์นั้นเคยได้โอกาสเข้าไปร่วมบริหารประเทศในรัฐบาลของนางสิริมาโว ได้คุมกระทรวงสำคัญ ๆ เช่น กระทรวงการคลัง กระทรวงอุตสาหกรรมกระทรวงพืชสวน และกระทรวงกิจการรัฐธรรมนูญ เป็นต้น ในยุคนี้เอง ประชาธิปไตยศรีลังกาต้องนำวิธีการ เว้นคั้นปัจจัยการผลิตที่สำคัญเกือบทั้งหมดไปเป็นของรัฐ ธนาคารพาณิชย์ถูกนำมาเป็นหลักกำประกันกิจการสวนใบชา สวนยางพารา และสวนมะพร้าว นอกจากนั้นรูปแบบรัฐสวัสดิการ เช่น การไม่เก็บค่าโดยสาร การสงเคราะห์การศึกษาแบบให้เปล่า การบริการด้านสุขภาพอนามัย เป็นต้น ก็ถูกนำมาใช้จนเกือบจะเป็นรูปแบบคอมมิวนิสต์สมบูรณ์แบบ

ประวัติศาสตร์การเมืองของศรีลังกา บันทึกความล้มเหลวของรัฐบาลในยุคนี้ว่าเป็นเพราะนโยบายของคอมมิวนิสต์นี้เอง ปลายสมัยรัฐบาลของนางสิริมาโว มีการขับไล่รัฐมนตรีพรรคคอมมิวนิสต์ออกไปตามแรงกดดันหลายรูปแบบก็จริง แต่ก็ปรากฏผลในการเลือกตั้งทั่วไปในปี พ.ศ.๒๕๒๐ ว่า ไม่มีนักการเมืองจากพรรคคอมมิวนิสต์ไม่ว่าจะเป็นสายรัสเซียหรือจีนแดงได้รับเลือกตั้งเข้าไปเลยแม้แต่คนเดียว ส่วนพรรคศรีลังกาของนางสิริมาโวนั้นก็ถูกประชาชนลงโทษอย่างหนักด้วยการหันไปเลือกพรรครวมชาติ อันเป็นฝ่ายตรงกันข้ามเกือบจะไม่เหลือที่นั่งในสภาไว้ให้เลย กล่าวคือ พรรคศรีลังกาเคยได้รับเลือกตั้งถึง ๙๐ คน ก็เหลือแค่ ๔ คน

เพื่อให้เห็นชัดถึงผลการเลือกตั้งที่แตกต่างกันระหว่าง พ.ศ.๒๕๑๓ กับ พ.ศ.๒๕๒๐ อันเนื่องมาจากการบริหารบ้านเมืองที่ผิดพลาดของฝ่ายรัฐบาล ฟังพิจารณาจากตัวเลข

ที่นั่งในสภาที่พรรคต่าง ๆ ได้รับ ดังนี้^๓

ชื่อพรรค	จำนวนที่นั่งในสภา	
	พ.ศ. ๒๕๑๓	พ.ศ. ๒๕๒๐
๑. ศรีลังกาเสรี (S.L.F.P.)	๑๐	๘
๒. รวมชาติ (U.N.P.)	๑๗	๑๕๐
๓. Lanka Sama Samaja Party (L.S.S.P.) (คอม.)	๑๙	
๔. Communist Party (C.P.Moscow) (คอม.)	๖	
๕. Communist Party (C.P.Maoist) (คอม.)		
b. Federal Party (F.P.) (ทมิฬ)	๑๓	
๖. Tamil Congress (T.C.) (ทมิฬ)	๓	
๘. Tamil United Liberation Front (T.U.L.E.) (ทมิฬ)	ยังไม่ตั้งพรรค	๑๘
d. Ceylon Workers Congress (C.W.C.) (ทมิฬ)	ยังไม่ตั้งพรรค	๑
๑๐. พรรคอื่นอิสระ	๒	๑
รวมจำนวนที่นั่งในสภา	๑๕๐	๑๖๘
คิดเป็นเปอร์เซ็นต์ผู้ใช้สิทธิออกเสียงเลือกตั้งทั้งสิ้น	๘๔.๕%	๘๖.๖๘%

ผลการเลือกตั้งครั้งนี้ ทำให้นายจูนีแยส ชัยวัตนา ได้เป็นนายกรัฐมนตรี และอดีตนายกรัฐมนตรีหญิง นางศิริมาโว นั้น ถูกตั้งคณะกรรมการสอบสวนการบริหารประเทศ ในช่วงปี ๒๕๑๓-๒๕๒๐ พบว่ามีความผิดฐานลิดรอนสิทธิเสรีภาพของประชาชน มติสภาผู้แทนราษฎรให้ลงโทษ โดยห้ามทั้งการใช้สิทธิออกเสียงเลือกตั้ง และห้ามสมัครรับการเลือกตั้งเป็นเวลา ๑ ปี อันเป็นการลงโทษตามบทบัญญัติในรัฐธรรมนูญ

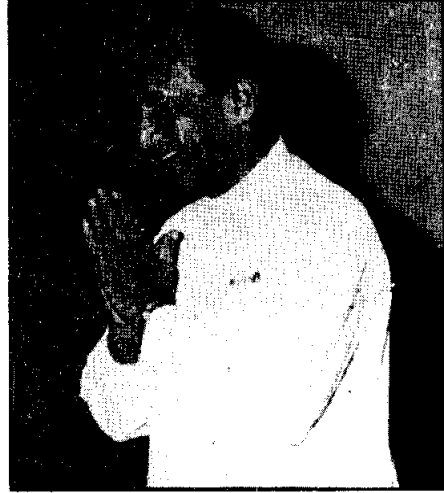
รัฐธรรมนูญของศรีลังกานั้น มีเพียง ๓ ฉบับคือ

๑. ฉบับอังกฤษใช้ปกครองประเทศก่อนศรีลังกาจะได้รับเอกราช เป็นฉบับต้นแบบที่เริ่มใช้เมื่อปี พ.ศ. ๒๔๙๑

³ สุขุม ภิระวัฒน์, ประชาธิปไตยแบบฉบับของศรีลังกา, หน้า 15



นางสิริมาโว บันดะราไนเยเก



นายจูเนียส ชัยวัฒนา

๒. ฉบับแก้ไขเพิ่มเติมในสมัยนางสิริมาโว บันดะราไนเยเก เป็นนายกรัฐมนตรี โดยมีการแก้ไขบทบัญญัติให้นายกรัฐมนตรีอยู่ในตำแหน่งเพิ่มอีก ๒ ปี รวม ๖ ปี*

๓. ฉบับแก้ไขเพิ่มเติมในปี พ.ศ. ๒๕๒๑ ในสมัยของนายกรัฐมนตรีจูเนียส ชัยวัฒนา

*รายนามนายกรัฐมนตรีและประธานาธิบดี ตั้งแต่ได้รับเอกราชเป็นต้นมา

- | | |
|--|--|
| 1. ดี. เอส. เสนาไนเยเก | (D.S.Senanayake) |
| 2. ทูห์ลีย์ เสนาไนเยเก | (Dudley Senanayake) |
| 3. เซอร์ จอห์น โทเคละวาลา | (Sir John Kotelawala) |
| 4. เอส.ดับเบิลยู.อาร์.ดี.บันดะราไนเยเก | (S.W.R.D. Bandaranayake) |
| 5. ดับเบิลยู.ทาหะไนเยเก | (W.Dahanayake) |
| 6. ทูห์ลีย์ เสนาไนเยเก | (Dudley Senanayake) |
| 7. สิริมะโว บันดะราไนเยเก | (Sirimavo Bandaranayake) |
| 8. จูเนียส ริชาร์ด ชัยวัฒนา | (Junius Richard Jayavaradene) |
| 9. รณสิงห์ เปรมทาส | (R.Premadasa) เป็นนายกรัฐมนตรีในรัฐบาลของประธานาธิบดี
จูเนียส ชัยวัฒนา ซึ่งเป็นช่วงที่มีการเปลี่ยนแปลงอำนาจ |
| 10. ดิงคิริ พันทา วิชัยตุงคะ | (Dingiri Banda Wijetung) คนปัจจุบัน |

รายนามประธานาธิบดี

1. ประธานาธิบดีจูเนียส ชัยวัฒนา (เข้าสู่ตำแหน่งในวันที่ 4 กุมภาพันธ์ 2521 หลังจากแก้รัฐธรรมนูญแล้ว โดยไม่ผ่านการเลือกตั้ง)
2. ประธานาธิบดีจูเนียส ชัยวัฒนา (มาจากการเลือกตั้งคนแรก ในปี พ.ศ. 2525 - 2531)
3. ประธานาธิบดีรณสิงห์ เปรมทาส (2532 - ปัจจุบัน)

รัฐธรรมนูญศรีลังกาฉบับที่ ๓ นี้ ได้เพิ่มบทบัญญัติให้มีการเปลี่ยนระบบบริหารโดยพรรคและสมาชิกสภาผู้แทนราษฎรที่ได้รับเลือกตั้งจากประชาชนโดยตรง ประธานาธิบดีได้รับการเลือกตั้งจากประชาชนให้เป็นผู้บริหารประเทศ เช่นเดียวกับบทบัญญัติในรัฐธรรมนูญของฝรั่งเศสที่ใช้ในปัจจุบัน และประธานาธิบดีดำรงตำแหน่งคราวละ ๖ ปี

การเลือกตั้งประธานาธิบดีครั้งแรก *

วันที่ ๒๐ ตุลาคม ๒๕๒๕ ศรีลังกาได้เลือกประธานาธิบดีครั้งแรก ประชาชนมีสิทธิเลือกบุคคลที่ตนต้องการให้เป็นประธานาธิบดีได้มากกว่า ๑ คน โดยแสดงลำดับความต้องการของตนด้วยตัวเลข ในบัตรลงคะแนนจะมีรายชื่อผู้สมัครชิงตำแหน่งประธานาธิบดีเรียงตามลำดับตัวอักษรในภาษาสิงหล และกำกับด้วยคำแปลเป็นภาษาทมิฬ และภาษาอังกฤษ ตามด้วยชื่อพรรค และสัญลักษณ์ของพรรค

พรรคที่ส่งผู้สมัครลงแข่งขันชิงตำแหน่งประธานาธิบดี คือ

๑. พรรครวมชาติ (United National Party) หรือ U.N.P. ไซ

สัญลักษณ์เป็นรูปช้าง ส่งนายจูเนียส วิชาร์ต ชัยวัฒนา ลงเป็นผู้สมัคร

๒. พรรคศรีลังกาเสรี (Sri Lanka Freedom Party) หรือ S.L.F.P.

ไซสัญลักษณ์รูปฝ่ามือ ส่งนายเฮคเตอร์ กอบเบกะคุเว เป็นผู้สมัคร

๓. พรรคศรีลังกาสามะสมาช ไซสัญลักษณ์รูปกุญแจ

๔. พรรคทวิสามะสมาช ไซสัญลักษณ์รูปร่ม

๕. พรรคทมิฬคองเกรส ไซสัญลักษณ์รูปธงจักรยาน

๖. พรรคแนวหน้าปลดแอกประชาชน ไซสัญลักษณ์รูปกระดิ่ง

จะเห็นได้ว่าผู้สมัครชิงตำแหน่งประธานาธิบดีศรีลังกาในครั้งนี้ มีผู้มีชื่อเสียงอยู่เพียงคนเดียว คือ นายจูเนียส ชัยวัฒนา เท่านั้น นอกจากนั้นเป็นผู้สมัครที่ไม่มีชื่อเสียงแทบทั้งสิ้น พรรคศรีลังกาเสรีที่เป็นพรรคคู่แข่งหาผู้สมัครแทบไม่ได้ เพราะนางศิริมาโว ไม่มีสิทธิในการสมัคร

* Economic Review, Sri Lanka, October, 1982

ประชาชนมีสิทธิเลือกประธานาธิบดีได้ถึง ๓ คน ตามลำดับความต้องการก่อน - หลัง หากต้องการผู้สมัครคนใดเป็นประธานาธิบดีเป็นอันดับ ๑ ก็ให้เขียนหมายเลข ๑ ลงท้ายผู้สมัครคนนั้น และให้เขียนหมายเลข ๒ และ ๓ ท้ายชื่อผู้สมัครที่ต้องการให้เป็นประธานาธิบดี ในลำดับ ๒ และ ๓ รองลงมา การกำหนดให้ประชาชนต้องเขียนตัวเลขแทนเครื่องหมายอย่างอื่นในครั้งนี้ ย่อมหมายความว่าผู้มีสิทธิออกเสียงทุกคนจะต้องอ่านออกเขียนได้ พอที่จะเขียนตัวเลขได้ ๑ ถึง ๓*

ในประเทศที่ประชากรยังต้องการศึกษา การกำหนดให้ลงคะแนนด้วยวิธีนี้อาจจะไม่ยุติธรรม และเป็นการลำบากแก่ประชาชน แต่สำหรับศรีลังกาซึ่งเป็นประเทศที่ประชากรมีจำนวนผูู้หนึ่งสี่สูงที่สุดในเอเชีย (ไม่นับญี่ปุ่น) ปัญหาเรื่องนี้จึงไม่มี นั่นก็แสดงให้เห็นว่า วิธีการลงคะแนนเสียงเลือกตั้งของประชาชน ย่อมบ่งบอกถึงระดับการศึกษาของประชาชาติอีกด้วย

เวลาที่กำหนดให้ในการลงคะแนนเสียง เมื่อเทียบกับประเทศไทยแล้ว นับว่ารัฐบาลศรีลังกาเอาใจใส่และสนับสนุนให้ประชาชนไปใช้สิทธิกันมากที่สุด กล่าวคือ กำหนดให้เวลาถึง ๘ ชั่วโมง เริ่มจากเวลา ๗.๐๐ น. ถึง ๑๖.๐๐ น. ในขณะที่การเลือกตั้งในประเทศไทยเราเริ่มก็สาย และเวลาเลือกตั้งก็สั้น รวมเวลาที่ให้แก่ประชาชนแล้ว น้อยกว่าศรีลังกาถึง ๒ ชั่วโมง

ในการเลือกตั้งครั้งนี้ ผู้มีสิทธิออกเสียงเลือกตั้งประมาณ ๘,๑๔๕,๐๐๐ คน มีหน่วยเลือกตั้งลงคะแนนทั่วประเทศ ๖,๖๒๑ หน่วย อัตราเฉลี่ยประชากร ๑,๒๓๐ คน ต่อหน่วยเลือกตั้ง ในการเลือกตั้งทั่วไปที่ผ่านมา ชาวศรีลังกานิยมไปใช้สิทธิเลือกตั้งทุกครั้ง ในอัตราที่สูงมาก และนับวันจะสูงขึ้นทุกที ดังจะเห็นได้จากตารางเปรียบเทียบจำนวนผู้ไปใช้สิทธิเลือกตั้งในการเลือกตั้งทั่วไป ระหว่างประเทศศรีลังกา กับประเทศต่าง ๆ

*Economic Review, Sri Lanka, September, 1982

*** ตารางเปรียบเทียบจำนวนผู้ไปสิทธิเลือกตั้งในการเลือกตั้งทั่วไป
ระหว่างประเทศที่ลังกา กับประเทศต่าง ๆ คิดเป็นเปอร์เซ็นต์**

ปี พ.ศ. %	อินเดีย ปี พ.ศ. %	ญี่ปุ่น ปี พ.ศ. %	อังกฤษ ปี พ.ศ. %	ฝรั่งเศส ปี พ.ศ. %	เยอรมนี ปี พ.ศ. %	สหรัฐอเมริกา ปี พ.ศ. %
๒๔๙๐ ๔๔.๘	๒๔๙๔ ๔๖.๙๙	๒๔๙๒ ๗๒.๗	๒๔๙๓ ๘๓.๙	๒๔๙๔ ๗๔.๐	๒๔๙๒ ๗๖.๐	๒๔๙๑ ๕๑.๑
๒๔๙๕ ๗๐.๐	๒๕๐๐ ๕๗.๘๔	๒๔๙๕ ๗๕.๖	๒๔๙๕ ๘๒.๖	๒๔๙๕ ๗๙.๗	๒๔๙๖ ๘๓.๐	๒๔๙๕ ๖๑.๖
๒๔๙๙ ๖๙.๐	๒๕๐๔ ๕๕.๗๕	๒๔๙๖ ๗๓.๘	๒๔๙๘ ๗๖.๘	๒๕๐๑ ๗๕.๗	๒๕๐๐ ๘๔.๕	๒๔๙๙ ๕๙.๓
มีนาคม	๒๕๑๐ ๖๑.๓๓	๒๕๑๒ ๗๒.๒	๒๕๐๒ ๗๘.๗	๒๕๐๕ ๖๖.๖	๒๕๐๔ ๘๕.๓	๒๕๐๓ ๖๒.๘
๒๕๐๓ ๗๒.๖	๒๕๑๔ ๕๕.๒๙	๒๕๐๑ ๗๖.๕	๒๕๐๗ ๗๒.๑	๒๕๑๐ ๗๙.๑	๒๕๐๘ ๘๕.๗	๒๕๐๗ ๖๑.๙
กรกฎาคม	๒๕๒๐ ๖๐.๕๕	๒๕๐๓ ๗๒.๗	๒๕๐๙ ๗๕.๘	๒๕๑๑ ๗๕.๖	๒๕๑๒ ๘๕.๒	๒๕๑๑ ๖๐.๙
๒๕๐๓ ๗๕.๙	๒๕๒๓ ๓๖.๘๐	๒๕๐๖ ๗๐.๕	๒๕๑๓ ๗๒.๐	๒๕๑๖ ๗๙.๕	๒๕๑๖ ๘๐.๕	๒๕๑๕ ๕๕.๗
๒๕๐๘ ๘๒.๑		๒๕๑๐ ๗๓.๐	กุมภาพันธ์	๒๕๒๒ ๖๒.๗	๒๕๑๙ ๘๙.๙	๒๕๑๙ ๕๕.๕
๒๕๑๓ ๘๕.๙		๒๕๑๒ ๖๗.๘			๒๕๒๓ ๘๗.๘	๒๕๒๓ ๕๕.๐
๒๕๒๐ ๘๖.๖๘		๒๕๑๕ ๗๐.๗	ตุลาคม			
		๒๕๑๙ ๗๓.๕	๒๕๑๑ ๗๒.๘			
		๒๕๒๒ ๖๘.๐	๒๕๒๒ ๗๖.๐			

ผลการเลือกตั้งประธานาธิบดีครั้งนี้ ปรากฏว่า นายจูเนียร์ ชัยวัฒนา จากพรรค
รวมชาติ ได้รับชัยชนะอย่างท่วมท้น กล่าวคือ ครีส์ลังกา มีทั้งหมด ๒๒ จังหวัด นายชัยวัฒนา
ชนะ ๒๑ จังหวัด ยกเว้นแจพนาอันเป็นถิ่นที่อยู่ของทมิฬ และพรรคทมิฬคองเกรส ได้ชัยชนะ
ในจังหวัดนี้ สรุปผลเลือกตั้งคือเป็นเปอร์เซ็นต์ได้ดังนี้

๑. พรรครวมชาติ ได้ ๕๓%
๒. พรรคครีส์ลังกาเสรี ได้ ๓๙%
๓. พรรคทมิฬคองเกรส ได้ ๖%
๔. พรรคอื่น ๆ ได้ ๒%

การเลือกตั้งประธานาธิบดีปี พ.ศ. ๒๕๓๑

การเลือกตั้งครั้งสำคัญอีกครั้งหนึ่งในประวัติศาสตร์ครีส์ลังกา ได้มีขึ้นในวันที่ ๑๙
ธันวาคม ๒๕๓๑ เป็นการเลือกตั้งท่ามกลางมิสชันนารีทางการเมืองที่มีเหตุการณ์นองเลือดไม่เว้น
แต่ละวัน นั่นคือการเลือกตั้งประธานาธิบดีคนใหม่ แทนประธานาธิบดี จูเนียร์ ชัยวัฒนา ซึ่ง
ดำรงตำแหน่งมาแล้วถึง ๑๐ ปี (Roll up the electoral map for ten years.)

การเลือกตั้งครั้งนี้เป็นการแข่งขันกันระหว่างพรรคการเมือง ๓ พรรค คือ

- ๑) พรรครวมชาติ ส่งนายรณสิงห์ เบรมทาส ลงเป็นผู้สมัคร
- ๒) พรรคครีส์ลังกาเสรี ส่งนางศิริมาโว บันคะราไนเยเก ลงเป็นผู้สมัคร
- ๓) พรรคประชาธิปไตย (Democratic People's Party) ส่งนายออสซี

อภัยคุณา เสขระ ลงเป็นผู้สมัคร

อาจกล่าวได้ว่า การเลือกตั้งครั้งนี้เป็นการเลือกตั้งท่ามกลางสายเลือดของประชา
ชนครีส์ลังกาอย่างแท้จริง อันสืบเนื่องมาจากปัญหาเชื้อชาติเป็นปัจจัยสำคัญ การก่อเหตุรุนแรง
ในที่สาธารณะเกิดขึ้นครั้งแล้วครั้งเล่า มีผู้บาดเจ็บและเสียชีวิตไปไม่น้อย เพียง ๒๔ ชั่วโมง
ก่อนการเลือกตั้ง มีผู้เสียชีวิตถึง ๓๐ ราย รถทหารลาดตระเวนออกกรุงโคลัมโบถูกวางระเบิด
ทหารเสียชีวิตและบาดเจ็บกว่า ๕๐ ราย อาคารทรัพย์สินของทางราชการถูกเผาเสียหายมาก
มายหลายแห่ง ทางราชการถึงกับออกกฎหมายพิเศษ ด้วยการประหารชีวิตผู้ที่ขัดขวางหรือก่อ
กวนการเลือกตั้ง

อย่างไรก็ดี ก็ยังมีประชาชนชาวศรีลังกาฝากงกระสุนไปลงคะแนนเลือกตั้งมากมาย



R. Premadasa

พอประมาณ กล่าวคือมีผู้ไปใช้สิทธิ ๕,๑๐๐,๐๐๐ คน ในจำนวนผู้มีสิทธิออกเสียงเลือกตั้ง ๕,๓๐๐,๐๐๐ คน คิดเป็นเปอร์เซ็นต์ได้ร้อยละ ๕๕.๓ ไม่นับรวมอีก ๖๕ คูหาเลือกตั้ง ที่รัฐบาลไม่สามารถเปิดให้ประชาชนไปใช้สิทธิได้ เนื่องจากกึ่งการก่อเหตุร้ายของพวกหมิฟ

ผลการเลือกตั้งปรากฏดังนี้

๑) นายรณสิงห์ เปรมาทาส จากพรรครวมชาติ ได้คะแนนทั้งหมด ๒,๕๖๘,๑๘๘ คะแนน คิดเป็นเปอร์เซ็นต์ได้ร้อยละ ๕๐.๕๓ ได้เป็นประธานาธิบดีต่อจาก นายจูเนียส ชัยวัฒนา

๒) นายศิริมาโว บันตะราไนยเก จากพรรคศรีลังกาเสรี ได้คะแนนทั้งหมด ๒,๒๘๘,๘๖๐ คะแนน คิดเป็นเปอร์เซ็นต์ได้ร้อยละ ๔๕.๘๐ และนางจะยื่นฟ้องศาล ให้การเลือกตั้งครั้งนี้เป็นโมฆะ เพราะรัฐบาลไม่ยอมเปิดคูหาเลือกตั้ง ๖๕ แห่ง ให้ประชาชนเลือกตั้ง

๓) นายออสซี่ อภัยकुณา เสชระ จากพรรคประชาธิปไตย ได้คะแนนน้อยมากคือได้ ๒๓๕,๑๑๘ คะแนน

นายกรัฐมนตรีรณสิงห์ เปรมาทาส ผู้ชนะการเลือกตั้งได้ออกแถลงการณ์ทางโทรทัศน์ หลังจากทราบผลการเลือกตั้ง เรียกร้องให้ขบวนการแข่งกร้าวทั้งหลายยุติการใช้ความรุนแรง ซึ่งไม่เป็นผลดีต่อประเทศแต่อย่างใด ข้าพเจ้าจะรื้อฟื้นกฎหมายและระเบียบชั้นใหม่ จะขจัดความหวั่นกลัวและปัญหาการใช้ความรุนแรง ซึ่งไม่เป็นผลดีต่อประชาธิปไตย

การพัฒนาประเทศในยุคประชาธิปไตย

ในบรรดาประเทศที่ได้รับเอกราชพร้อมกันในเอเชียนี้ กล่าวกันว่า ศรีลังกามีรายได้ประชาชาติสูงกว่าประเทศอื่นทั้งหมด (รายได้หัวเฉลี่ยปีละ บ.ร ๓๖๐ ต่อ ๑ คน มีการคาดหมายกันว่า ประเทศที่จะก้าวไกลทางเศรษฐกิจว่าเพื่อนคือศรีลังกา ด้วยเหตุผลที่ว่า ประชากรของศรีลังกาเวลานั้นมีเพียง ๑ ล้านคนเท่านั้นเอง และมีรายได้จากพืชสวนอันอุดมสมบูรณ์ถึง ๓ ประเภทคือ ใบชา ยางพารา และมะพร้าว แม้แต่ประเทศสิงคโปร์ก็มีสภาพที่ต่ำกว่า

แต่ปรากฏว่าในทุกวันนี้ สิงคโปร์เป็นประเทศที่มีความก้าวหน้าทางเศรษฐกิจระดับแนวหน้า ในขณะที่ศรีลังกาเป็นประเทศที่ยากจนและล้าหลังในหลาย ๆ ด้าน แม้แต่การผลิตข้าวเพื่อเลี้ยงชีพ ก็ยังไม่พอกับความต้องการของประชากรในประเทศ และแม้จะได้รับความช่วยเหลือจากหลาย ๆ ประเทศในด้านต่าง ๆ ศรีลังกาก็ยังคงตกอยู่ในสภาพที่ลำบากอยู่นั่นเอง*

ความมั่งคั่งที่ส่อแววในศรีลังกานั้น เกิดจากรากฐานเศรษฐกิจที่ประเทศอังกฤษสร้างไว้ในสมัยที่เข้าครอบครอง ในสมัยนั้นชาวศรีลังกามีรายได้และมาตรฐานการกินอยู่ในระดับสูง

แต่พอได้รับเอกราชปกครองตนเองในช่วงเวลา ๒๕ ปีต่อมา นักการเมืองที่เข้าไปมีบทบาทบริหารประเทศ ดำเนินนโยบายที่ใช้จ่ายฟุ่มเฟือยด้วยการสร้างระบบรัฐสวัสดิการ (Welfare State) เน้นการบริการประชาชนมากเกินไป ต้องใช้จ่ายงบประมาณแผ่นดินสำหรับการอุดหนุนค่าอาหาร ค่าบริการการศึกษาแบบให้เปล่าและค่าบริการอนามัยหรือการรักษาพยาบาลแบบสงเคราะห์ เป็นจำนวนเงินมากถึง ๑ ใน ๓ ของงบประมาณแผ่นดิน ประจวบกับอัตราการเพิ่มของประชากรสูงขึ้นตามลำดับอีกเท่าตัวผลที่ออกมาจึงกลายเป็นว่า ศรีลังกาต้องเผชิญกับปัญหาความยากจนอย่างหนักอีกประเทศหนึ่ง

ปัญหาทางเศรษฐกิจที่เกิดจากระบบรัฐสวัสดิการดังกล่าว กลายเป็นอุปสรรคอย่างสำคัญในการพัฒนาประเทศ เพราะยังไม่มีพรรคการเมืองใดที่อาจหาญเข้าไปล้มล้างการบริการประชาชนแบบรัฐสวัสดิการนั้นเลย หากจะมีพรรคใดกล้าแตะต้องในจุดนั้น ก็ย่อมหมายถึงการแพ้ยตัวเองอย่างแน่นอน

นอกจากปัญหานั้นเกิดจากระบบรัฐสวัสดิการนั้นแล้ว การเวนคืนปัจจัยการผลิตมาเป็นของรัฐตามแบบอย่างของคอมมิวนิสต์ ซึ่งมีปริมาณมากถึง ๘๐ เปอร์เซ็นต์ของทั้งหมด ก็เป็นอีกปัจจัยหนึ่งที่ทำให้เศรษฐกิจของศรีลังกาทรุดลง การเวนคืนที่ดินมาเป็นของรัฐ ใช้

*Sri Lanka 81, Far Eastern Economic Review, 16 Oct. 1981

กฎหมายปฏิรูปที่ดินเข้าไปดำเนินการ ส่วนพืชของเอกชนมีเนื้อที่เกินกว่า ๑๒๕ ไร่ ถูกรัฐเวนคืนทั้งหมด ที่ดินที่ถูกเวนคืนในสมัยรัฐบาลของ นางศิริมาโว มีจำนวนมากถึง ๑,๐๓๘, ๑๖๐ ไร่ เป็นสวนชา ๑๐ เพอร์เซ็นต์ สวนยางพารา ๒๖ เพอร์เซ็นต์ สวนมะพร้าว ๒ เพอร์เซ็นต์ และอื่น ๆ อีก ๒ เพอร์เซ็นต์

ตัวเลขการเวนคืนที่ดินมาเป็นของรัฐ ระบุชี้ว่า ที่ดินส่วนใหญ่ที่ถูกเวนคืนนั้น เป็นของบริษัทจำกัด รวม ๒๓๒ บริษัท ในจำนวนนี้เป็นบริษัทของชาวอังกฤษ ๓๑ บริษัท เป็นสวนใหญ่ ๑๘๑ สวน เป็นบริษัทของชาวศรีลังกา ๑๔๕ บริษัท มีสวนใหญ่ ๒๐๕ สวน สวนชา นั้นเป็นหัวใจเศรษฐกิจของศรีลังกา ถูกรัฐยึดไปดำเนินการเองถึง ๖๒ เพอร์เซ็นต์ เป็นสวนชาขนาดใหญ่มากกว่า ๑๕๐ ไร่ทั้งสิ้น

ผลจากความผิดพลาดในเรื่องการเวนคืนการผลิตมาเป็นของรัฐนั้น มีตัวเลขแสดงให้ได้สังเกต ดังนี้^๔

พ.ศ. ๒๔๑๓ เมื่อเริ่มจัดตั้งรัฐบาลของ นางศิริมาโว ผลผลิตจากสวนชา ยางพารา และมะพร้าว มีมูลค่าส่งออกสูงถึง ๘๘ เพอร์เซ็นต์ ของมูลค่าส่งออกของสินค้าทั้งประเทศ

พ.ศ. ๒๔๒๐ เป็นปีสิ้นสุดอำนาจของนางศิริมาโว มูลค่าส่งออกสินค้าหลักลดลงเหลือเพียง ๑๔ เพอร์เซ็นต์

พ.ศ. ๒๔๒๑ จัดตั้งรัฐบาลใหม่ (นำเอาระบบประธานาธิบดีมาใช้) เป็นช่วงแก้ไขวิกฤตการณ์ทางเศรษฐกิจที่ติดพันมาจากรัฐบาลก่อนมูลค่ารวมของสินค้าส่งออกประเภทหลักลดลงไปอีก เหลือเพียง ๖๕ เพอร์เซ็นต์ของมูลค่าสินค้าออกทั้งหมด

พ.ศ. ๒๔๒๔ มูลค่าส่งออกสินค้าหลัก เหลืออยู่เพียง ๕๒ เพอร์เซ็นต์ของมูลค่าสินค้าส่งออกทั่วประเทศ คิดเป็นเงิน ๒๐,๖๐๐ ล้านบาท

ความตกต่ำในด้านสินค้าหลักของศรีลังกา นั้น เห็นได้ชัดที่สุดคือสินค้าออกไปหา ซึ่งตกต่ำลงโดยลำดับ ศรีลังกาเคยเป็นผู้ส่งออกไปหาเป็นอันดับที่ ๒ ของโลกตลอดมา แต่ในปัจจุบันต้องตกไปอยู่อันดับที่ ๓ รองจากจีนแดง (อันดับที่ ๑ คืออินเดีย)

^๔ สุขุม ภิระวัฒน์, เรื่องเดิม, หน้า 27-28



การเก็บชา



การอบชา



ชาแห้ง



เตรียมบรรจุหีบห่อ

อีกจุดหนึ่ง อันเป็นความผิดพลาดของนโยบายรัฐบาลสมัยนั้นเน้นหนักด้านรัฐสวัสดิการ คือกิจการองค์การขนส่งมวลชนซีลอน (Ceylon Transport Board - C.T.B.) องค์การนี้เป็นรัฐวิสาหกิจ เป็นการโอนกิจการของเอกชนมาเป็นของรัฐอีกงานหนึ่ง ในปี พ.ศ. ๒๕๒๐ นั้น ๑ ใน ๓ ของจำนวนรถเมล์ขององค์การขนส่งทั้งหมด ๕,๕๐๐ คัน เป็นรถมีอายุเกินกว่า ๑๕ ปี สภาพใช้การไม่ได้เป็นส่วนใหญ่ รัฐบาลจึงเชิญภาคเอกชนจัดรถร่วมเข้ามาวิ่งเสริม รถโดยสารของภาคเอกชนมีทั้งรถบัสเล็กและรถบัสใหญ่ เริ่มคันมีเพียง ๓๐ คัน แล้วเพิ่มเป็น ๑,๐๐๐ คัน อย่างรวดเร็วภายในเวลาปีเดียว

ในปี พ.ศ. ๒๕๒๑ กิจการองค์การขนส่งมวลชนซีลอนประสบภาวะขาดทุน ๕๕ ล้านบาท และในปี พ.ศ. ๒๕๒๒ การขาดทุนเพิ่มขึ้นถึง ๓๑๖ ล้านบาท

ภาวะการขาดทุนดังกล่าว ทำให้รัฐบาลมองไม่เห็นทางออกอื่นใดที่จะดีไปกว่าการยกให้เอกชนรับไปดำเนินการแทน ในการพิจารณางบประมาณปี ๒๕๒๓ รัฐบาลจึงแถลงต่อรัฐสภาว่า พร้อมแล้วที่จะยกเลิกกิจการขนส่งมวลชน โอนกลับไปให้ภาคเอกชนดั้งเดิม การยกกิจการองค์การขนส่งให้แก่เอกชนนี้ ไม่ใช่ยกให้แต่เพียงเส้นทางเดินรถ แต่ยินดียกให้แม้กระทั่งที่ดิน สิ่งก่อสร้างที่ใช้เป็นอุ้งรถและสถานีขนส่งต่าง ๆ ทั้งหมด

นโยบายด้านการผลิตอาหารเลี้ยงคนในชาตินั้น ศรีลังกาก็เน้นเรื่องข้าวเป็นใหญ่ เพราะพลเมืองศรีลังกาก็มีข้าวเป็นอาหารหลักเหมือนประเทศอื่น ๆ ในเอเชียด้วยกัน แต่ภูมิภาคของศรีลังกานั้นส่วนใหญ่เป็นเนินเขา ปลูกข้าวและยางพารามากกว่า การผลิตข้าวจึงไม่พอเพียงแก่ความต้องการของพลเมืองตลอดมา แม้กระนั้นศรีลังกาก็ตั้งความหวังไว้ว่าการผลิตข้าวจะพอเพียงพอกับความต้องการในไม่ช้า แม้แต่องค์การพัฒนาความร่วมมือทางเศรษฐกิจ (Organization for Economic Cooperation Development O.E.C.D.) ที่กรุงปารีส อันเป็นองค์การทางเศรษฐกิจระดับโลก ก็ยังทำนายไว้เมื่อปี พ.ศ. ๒๕๑๓ ว่า ศรีลังกาจะผลิตข้าวเลี้ยงตัวเองได้ในปี ๒๕๑๔

แต่สถานการณ์กลับตรงกันข้ามกับความคาดหมายดังกล่าว ปี พ.ศ. ๒๕๑๓ ศรีลังกาผลิตข้าวได้ ๑๖.๕ ล้านตัน พ.ศ. ๒๕๑๖ ผลิตข้าวกลับลดลงเหลือเพียง ๕๕.๓ ล้านตัน

พ.ศ.๒๕๒๐ ปริมาณการผลิตเพิ่มขึ้นบ้าง จนถึงปี พ.ศ.๒๕๒๒ ผลผลิตข้าวเพิ่มขึ้นเป็น ๙๑.๙ ล้านตัน แต่ถึงกระนั้นศรีลังกาก็ยังต้องซื้อข้าวจากต่างประเทศมาเลี้ยงประชาชนอีก ๒๑๑,๕๐๐ ตัน ต้องใช้จ่ายเงินรูปเป็นค่าข้าวเป็นพันล้านรูปี ทั้ง ๆ ที่ชาวศรีลังกาพยายามบริโภคข้าว น้อยลง โดยหันไปซื้อแป้งข้าวสาลีมาบริโภคแทนข้าว ตั้งแต่ระหว่างสมัยสงครามโลกครั้งที่ ๒ เป็นต้นมา

สาเหตุแห่งการประสบความสำเร็จในการผลิตข้าวให้พอแก่ความต้องการของ ศรีลังกานั้น สรุปได้ดังนี้

๑. ที่ดินเพื่อเกษตรกรรมถูกขอยให้ถือสิทธิ์ครอบครองมีขนาดเล็กเกินไป แม้ว่า ในการเวนคืนที่ดินไปเป็นของรัฐนั้น ที่ดินสำหรับปลูกข้าวจะได้รับความกระทบกระเทือนน้อย ที่สุด แต่ชาวนาที่เป็นเจ้าของที่ดินสำหรับปลูกข้าวเกินกว่า ๑๓ ไร่ ก็ไม่มีถึง ๒ เปอร์เซ็นต์ ของทั้งหมด เกษตรกรทั้งประเทศจำนวน ๔๕๐,๐๐๐ ครอบครัว มีที่ดินครอบครองเฉลี่ยไม่ ถึงครอบครัวละ ๒ ไร่ครึ่ง การที่เกษตรกรมีที่ดินอันจำกัดเช่นนี้ แม้จะมีพลังความสามารถ พิเศษอย่างไรเพิ่มขึ้น ก็ไม่อาจจะเพิ่มผลผลิตเกษตรกรรมได้

๒. รัฐบาลใช้วิธีเข้าไปอุดหนุนเกษตรกรด้วยการให้ปุ๋ย และประกันราคาข้าว ซึ่งเป็นวิธีที่ประเทศพัฒนาแล้วทำกัน ต้องเพิ่มงบประมาณเพื่อจะเร่งให้ผลผลิตทางเกษตรกรรม มีปริมาณมากขึ้น ซึ่งก็เห็นผลในปี พ.ศ.๒๕๒๒ ที่ปรากฏว่า ผลผลิตข้าวเพิ่มสูงเป็นที่น่าพอใจ แต่รัฐก็ต้องทุ่มความช่วยเหลือด้านปุ๋ยถึง ๘๕ เปอร์เซ็นต์ ของจำนวนปุ๋ยที่เกษตรกรต้องซื้อ เอง ในที่สุดความยากจนก็ตกแก่รัฐบาล เพราะไม่สามารถจะรองรับภาระอันหนักได้ตลอดไป ก่อให้เกิดวิกฤตการณ์ทางเศรษฐกิจอีกด้านหนึ่งอย่างไม่มีทางหลีกเลี่ยง

๓. พร้อม ๆ กับการส่งเสริมการเกษตรแบบประเทศเสรี แต่ศรีลังกาก็ปล่อยให้ รายจ่ายเพิ่มสูงขึ้นสำหรับเกษตรกร สินค้าเข้าประเภททันสมัย เช่น รถแทรกเตอร์ ได้ทะลัก เข้าสู่ศรีลังกาอย่างมากมาย จากที่เคยมีเพียง ๑๐๐ คัน ในสมัยรัฐบาลของนางสิริมาโว ก็ เพิ่มเป็น ๑๔,๖๐๐ คันในปี พ.ศ.๒๕๒๐-๒๕๒๓ ทำให้ต้นทุนการผลิตข้าวเพิ่มขึ้นอีก แทนที่ผล กำไรในการผลิตจะตกแก่เกษตรกร ก็กลับตกแก่นายทุนเป็นส่วนใหญ่

ศรีลังกาพยายามที่จะใช้นโยบายต่างประเทศเข้ามาช่วยการพัฒนาประเทศเหมือนกัน ได้แสดงเจตจำนงอย่างเปิดเผยว่าต้องการเข้ากลุ่มประเทศอาเซียนโดยยกลักษณะความเป็นประเทศอุตสาหกรรมและสวยงามอย่างสิงคโปร์ เป็นแรงจูงใจให้กลุ่มประเทศอาเซียนยอมรับมีการยื่นความจำนงอย่างเป็นทางการต่อสมาคมอาเซียน เพื่อขอเข้าเป็นสมาชิกอีกประเทศหนึ่ง ในเดือนพฤษภาคม พ.ศ. ๒๕๒๔ แต่ก็ยังไม่สมปรารถนาจนถึงทุกวันนี้

ต่อความช่วยเหลือจากต่างประเทศนั้น ศรีลังกาเคยประกาศตัวเองว่า แม้จะเข้าเป็นสมาชิกธนาคารโลก ก็มีได้มุ่งหวังที่จะกู้เงินธนาคารโลกเลย แต่ต้องการพึ่งตนเองให้ได้โดยเร็วที่สุด การประกาศตัวเองเช่นนี้มีมาตั้งแต่ปี พ.ศ. ๒๕๑๕ แต่จนถึงขณะนี้ ศรีลังกาก็ยังต้องพัฒนาประเทศด้วยความช่วยเหลือจากต่างประเทศไม่น้อยกว่า ๖๕ เปอร์เซ็นต์ ของงานพัฒนาทั้งหมด

ตัวเลขความช่วยเหลือจากต่างประเทศเป็นเครื่องบ่งชี้ชัดเจน ปรากฏในคำแถลงของรัฐมนตรีว่าการกระทรวงการคลังต่อสภาผู้แทนราษฎร เมื่อปี พ.ศ. ๒๕๒๓ ที่ว่าศรีลังกาได้รับความช่วยเหลือจากต่างประเทศสูงที่สุด เมื่อคิดเฉลี่ยต่อหัวของพลเมือง เป็นการได้รับความช่วยเหลือมากกว่าประเทศอื่นใดในโลกที่สาม กล่าวคือ ในช่วงปี ๒๕๒๑ ถึง ๒๕๒๓ ได้รับความช่วยเหลือจากต่างประเทศถึง ๒๒,๘๒๕ ล้านดอลลาร์ โดยเป็นเงินให้กู้ในอัตราดอกเบี้ยต่ำในวงเงิน ๖๑ เปอร์เซ็นต์ อีก ๓๙ เปอร์เซ็นต์เป็นเงินให้เปล่า

กล่าวได้ว่า ศรีลังกาได้รับความสำเร็จสูงยิ่งในการขอความช่วยเหลือจากต่างประเทศ และความช่วยเหลือที่ได้มานั้น ส่วนหนึ่งก็นำมาสร้างเขื่อนขนาดใหญ่ ซึ่งเป็นการลงทุนในระยะยาว

โครงการชลประทานแม่น้ำมหาเวฬี เป็นโครงการใหญ่โครงการหนึ่งที่ศรีลังกาดึงดูดความสนใจของต่างประเทศให้คิดช่วยเหลือด้วยเงินก้อนใหญ่ เพราะแม่น้ำมหาเวฬีเป็นแม่น้ำสายใหญ่ที่สุดของศรีลังกา มีเนื้อที่ประมาณ ๑ ใน ๖ ของลุ่มน้ำทั้งหมดในศรีลังกา เป็นลุ่มแม่น้ำแห่งความอุดมสมบูรณ์ในอดีตกาล เคยได้รับการพัฒนาระบบเหมืองฝาย และอ่างเก็บน้ำมีจำนวนนับพัน สำหรับกักเก็บน้ำเพื่อการเกษตรโดยเฉพาะ

* ตารางแสดงพื้นที่เพาะปลูกพืชหลักคิดเป็นเฮกตาร์ (Hectares)
(๑ เฮกตาร์ = ๑๐,๐๐๐ ตารางเมตร)

ชื่อพืชเกษตร	๒๕๒๓	๒๕๒๔	๒๕๒๕	๒๕๒๖	๒๕๒๗	๒๕๒๘	๒๕๒๙
๑. มะพร้าว	451,472	451,472	416,423	416,423	416,423	416,423	416,423
๒. ข้าว	244,710	244,918	242,141	242,130	227,874	231,450	222,900
๓. ยางพารา	222,312	230,451	205,606	205,645	205,589	205,504	205,200
๔. มันสำปะหลัง	51,000	56,100	59,100	55,400	56,800	52,900	49,300
๕. พริก	38,300	40,900	37,100	34,800	29,400	30,900	35,300
๖. ข้าวโพด	19,400	24,000	26,700	26,200	32,900	33,100	31,200
๗. มันฝรั่งหวาน	14,300	16,600	16,300	14,400	16,400	14,800	73,100
๘. มันฝรั่งธรรมดา	4,500	5,300	6,200	6,800	6,000	7,100	7,300
๙. ทอมแดง	2,700	8,700	9,100	9,500	3,900	5,600	6,600

นอกจากโครงการชลประทานแล้ว ศรีลังกายังริเริ่มโครงการสร้างที่อยู่อาศัยให้แก่ประชาชนจำนวน ๑๐๐,๐๐๐ หน่วย ในเวลา ๕ ปี โครงการนี้เริ่มตั้งแต่ปี พ.ศ.๒๕๒๑ ถึง ๒๕๒๕ โดยเจริญรอยตามแบบอย่างสิงคโปร์ แม้รูปการณ์จะส่อแววล้มเหลวไม่เป็นไปตามเป้าหมาย แต่ก็ได้รับความร่วมมือจากต่างประเทศพอสมควร

สรุปว่า นับตั้งแต่ศรีลังกาได้รับเอกราชเป็นต้นมา กระบวนการประชาธิปไตยได้ดำเนินมาอย่างต่อเนื่องโดยความตื่นตัวของประชาชนเป็นปัจจัยสำคัญ แม้จะพบอุปสรรคมากมายระหว่างพรรคต่อพรรค และประสบปัญหาชนกลุ่มน้อยไม่เคยจางสิ้น แต่ศรีลังกาก็ไม่เคยใช้กำลังทหารทำลายระบอบประชาธิปไตย อย่างมากก็เป็นเพียงล้มเพื่อลุก และเพื่อจะวิ่งต่อไปบนเส้นทางประชาธิปไตยด้วยความมั่นใจ ระบอบประชาธิปไตยอาจจะไม่ถึงกับมั่นคงกาลให้ศรีลังการุ่งเรืองในด้านการพัฒนาทางวัตถุ แต่ก็มีส่วนพัฒนาจิตใจของชาวศรีลังกาให้เห็นความสำคัญของระบอบประชาธิปไตยอย่างลึกซึ้ง จนเกิดความมุ่งมั่นร่วมกันที่จะฝ่าอุปสรรคนำประเทศไปสู่ความสมบูรณ์พูนสุขในกาลเบื้องหน้า

ลักษณะเศรษฐกิจ สังคมและการเมือง สมัยปัจจุบัน

๑. เศรษฐกิจ

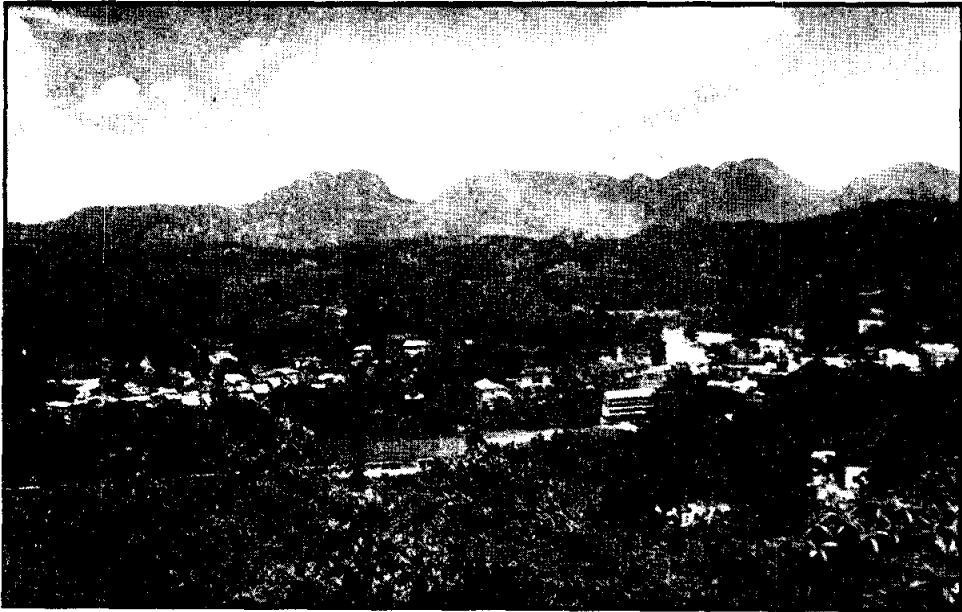
ประชากรศรีลังการ้อยละ ๖๐ มีอาชีพทางการเพาะปลูก ส่วนใหญ่เป็นการเพาะปลูกเพื่อยังชีพมากกว่าเพื่อการค้า ในระยะการพัฒนาเกษตรทำกันอย่างขนานใหญ่ในรูปอุตสาหกรรมการเกษตร โดยเฉพาะในเขตชุ่มชื้นทางตะวันตกเฉียงใต้ ซึ่งเป็นแหล่งอุดมสมบูรณ์ของประเทศ จึงพอจะจำแนกลักษณะของเกษตรกรรมในศรีลังกาได้ดังนี้

๑. การเพาะปลูกเพื่อยังชีพ (Subsistence Farming) ทางภาคเหนือมีการเพาะปลูกแบบไร่เลื่อนลอย ปลูกข้าวเจ้าและผัก รัฐได้พัฒนาการชลประทานเข้าช่วยเป็นพิเศษ ในเขตที่ราบชายฝั่งทะเลตะวันตกเฉียงใต้ ซึ่งมีอากาศชุ่มชื้น มีการปลูกข้าวเจ้าแบบหนาแน่น (Intensive Farming) สามารถปลูกได้ปีละ ๒ หน อย่างไรก็ตาม แม้จะมีการปลูกข้าวกันทั่วไป แต่ข้าวก็ยังมีปริมาณไม่เพียงพอแก่การบริโภคภายในประเทศ ศรีลังกาต้องสั่งซื้อข้าวเจ้าจากต่างประเทศ และประเทศไทยก็มีส่วนช่วยเหลือศรีลังกาในเรื่องข้าวตลอดมา

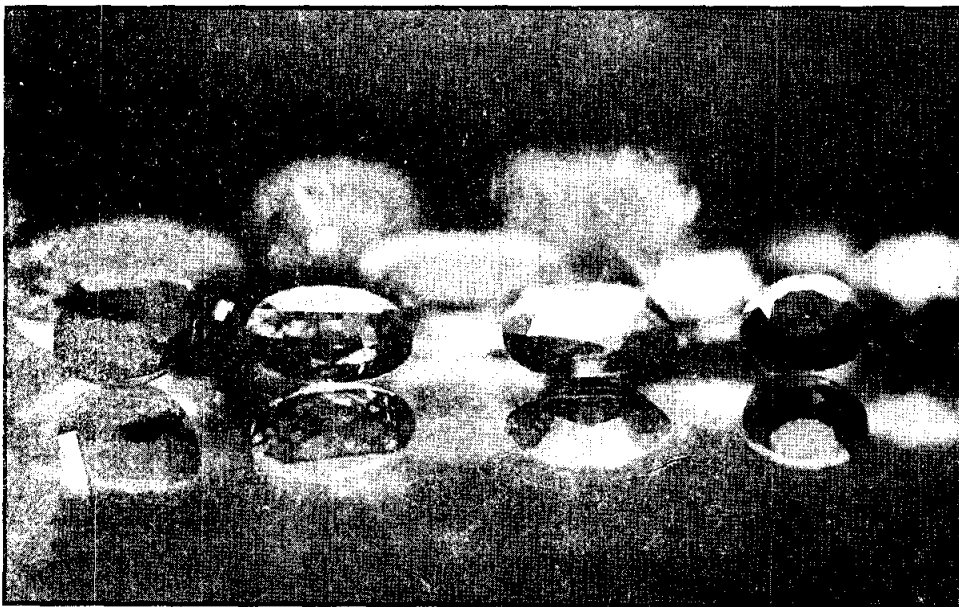
๒. การเพาะปลูกแบบไร่การค้า (Plantation Agriculture) การเพาะปลูกแบบนี้ต้องอาศัยความสูงของพื้นที่และปริมาณน้ำฝน พืชที่ปลูกคือ ชา ยางพารา และมะพร้าว ทำเป็นอุตสาหกรรมการเกษตร พื้นที่ไร่มีขนาดใหญ่ ชานันปลูกบนที่ลาดเชิงเขา ปริมาณน้ำฝนสูง แต่น้ำคั่งไม่แห้ง ความสูงของพื้นที่อยู่ในระดับ ๑,๒๐๐-๑,๘๐๐ เมตร ยางพาราเป็นพืชชอบอากาศร้อนชื้น อากาศลักษณะนี้อยู่บนที่สูงทางตะวันตก เมืองรัตนปุระ เป็นศูนย์กลางการส่งออกยางพารา โดยส่งผ่านกรุงโคลัมโบ มะพร้าวโดยทั่วไปแล้วมีอยู่ตามชายฝั่งทะเลรอบเกาะ แต่มีหนาแน่นพิเศษตามชายฝั่งทะเลด้านตะวันตกเขตชื้น เพราะมะพร้าวเป็นพืชชอบอากาศร้อนชื้น จึงปลูกกันมากตามชายฝั่งทะเลด้านเหนือและด้านตะวันออกเช่นกัน

แร่ธาตุเป็นสินค้าอย่างหนึ่งที่น่ารายได้เข้าประเทศนอกเหนือจากพืชทางเกษตร เมืองรัตนปุระนั้น เป็นทั้งศูนย์กลางการส่งออกยางพาราและเป็นแหล่งแร่พลอยอันล้ำค่าด้วย

พลอยศรีลังกามีชื่อเป็นที่นิยมไปทั่ว แต่ทุกวันนี้ปริมาณพลอยที่ซุดได้ก็ลดลงเรื่อยๆ ทางตะวันตกเฉียงใต้มีแร่แกรไฟต์ ส่วนทางภาคเหนือบริเวณคาบสมุทรแฉงพนา มีหินปูนที่ใช้ผลิตปูนซีเมนต์มาก แร่เกลือมีมากที่เมืองปุตตาลัมทางด้านตะวันตก



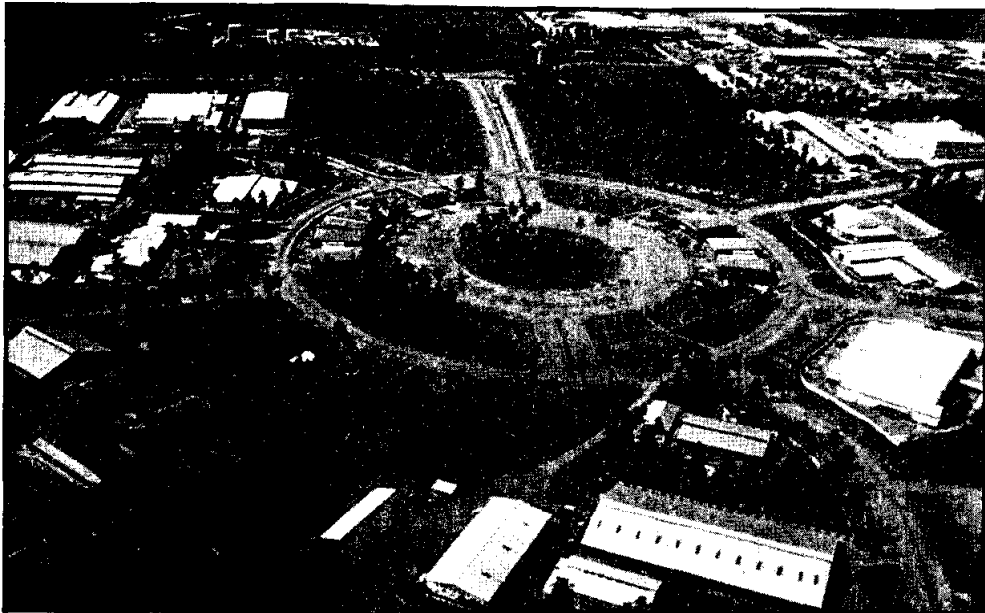
เมืองรัตนปุระตั้งอยู่ในหุบเขา



พลอยที่รัตนปุระมีชื่อเสียงมากที่สุด

การประมงเป็นอาชีพอย่างหนึ่งของประชาชนในเขตน้ำตื้นชายฝั่ง และเขตน้ำลึก ก็เหมือนกับอาชีพปลูกข้าว คือยังไม่พอบริโภคสำหรับคนในประเทศ การหาหอยมีมากทางภาค ตะวันตกเฉียงเหนือที่อำเภอวังนาร

ด้านอุตสาหกรรม ศรีลังกาได้ปรับนโยบายทางด้านเศรษฐกิจสำหรับสมัยปัจจุบัน เป็นอันมาก กล่าวคือ นอกจากจะเน้นการพัฒนาชนบทและพัฒนาเกษตรแล้ว ก็ยังหันมาพัฒนา ทางอุตสาหกรรมเป็นการใหญ่ มีการชักจูงชาวต่างชาติให้เข้ามาลงทุนในกิจการอุตสาหกรรม ภายในประเทศด้วยเงื่อนไขพิเศษต่าง ๆ เช่น ไม้เก็บภาษีอากร หรือถ้าเก็บก็เก็บแต่น้อย จัดหาสถานที่ให้สร้างโรงงาน อำนวยความสะดวกในด้านการสื่อสาร การคมนาคม และ สาธารณูปโภค เสนอแรงงานกรรมกรในราคาที่เหมาะสมกับค่าแรงท้องถิ่น โดยเมื่อ เปรียบเทียบกับค่าแรงในประเทศต่าง ๆ ก็ถูกกว่า เป็นต้น



นิคมอุตสาหกรรมมีการจ้างงานกว่า 22,000 คน

ด้วยแนวนโยบายดังกล่าว ศรีลังกาก็ประสบความสำเร็จไม่น้อยในการชักจูงชาวต่างประเทศไปลงทุนทางด้านอุตสาหกรรม ประเทศนักลงทุนที่ให้ความสนใจมี อังกฤษ สหรัฐอเมริกา ญี่ปุ่น เยอรมันตะวันตก และอินเดีย เป็นต้น การลงทุนผลิตสินค้าส่วนใหญ่เป็นในด้านอาหาร เครื่องดื่ม ยาสูบ ทอผ้า สารเคมี เครื่องหนัง ผลิตภัณฑ์ยาง เครื่องไฟฟ้า เป็นต้น เฉพาะประเทศอังกฤษนั้น ยังคงเป็นเจ้าของประจำในการลงทุนด้านอุตสาหกรรมไร้อาและไร้มะพร้าว ไม่เปลี่ยนแปลงเป็นอย่างอื่น เป็นที่น่าสังเกตว่า อุตสาหกรรมหนักหลายอย่างได้รับความช่วยเหลือจากต่างประเทศ มีแนวโน้มว่าจะเพิ่มขึ้นเรื่อย ๆ เช่น รัสเซีย ตั้งโรงงานผลิตเหล็กกล้า จีนตั้งโรงงานอุตสาหกรรมถักทอ สหรัฐอเมริกาช่วยเหลือเงินทุนสำหรับอุตสาหกรรมจากวัตถุดิบภายในประเทศ ซึ่งสามารถแก้ปัญหาการว่างงานภายในประเทศได้มาก

ตารางแสดงภาวะการมีงานทำ (พ.ศ. ๒๕๒๕) จำแนกตามอาชีพและเพศ

อาชีพ	ยอดรวม	เพศ		คิดเป็นเปอร์เซ็นต์		
		ชาย	หญิง	รวม	ชาย	หญิง
- ทุกสาขาอาชีพรวมกัน	4,119,300	3,248,400	870,800	100.0	78.9	21.1
- งานวิชาการ	246,400	130,300	116,100	6.0	3.2	2.8
- งานบริหาร	33,700	30,400	3,300	0.8	0.7	0.1
- งานเสมียน	257,400	199,400	58,100	6.2	4.8	1.4
- งานขาย	315,700	291,600	24,100	7.7	7.1	0.1
- งานเกษตร งานป่า งานประมง และงานล่าสัตว์	1,847,000	1,390,400	456,600	44.8	33.a	11.1
- งานผลิต งานคมนาคม และ กรรมกร	1,090,100	948,200	141,800	26.5	23.C	3.4
- ไม่ระบุอาชีพ	93,800	68,100	25,700	2.3	1.7	0.5

Source: Dept. of Census and Statistics

อย่างไรก็ตาม ปัญหาพื้นฐานสำหรับอุตสาหกรรมของศรีลังกานั้น ขึ้นอยู่กับพลังงาน และทรัพยากรซึ่งมีปริมาณไม่มากพอ ทำให้การอุตสาหกรรมมีความเจริญก้าวหน้าในขีดจำกัด ซึ่งรัฐบาลจะต้องเร่งปรับนโยบายการพัฒนาเพื่อแก้ปัญหาด้านนี้ต่อไป

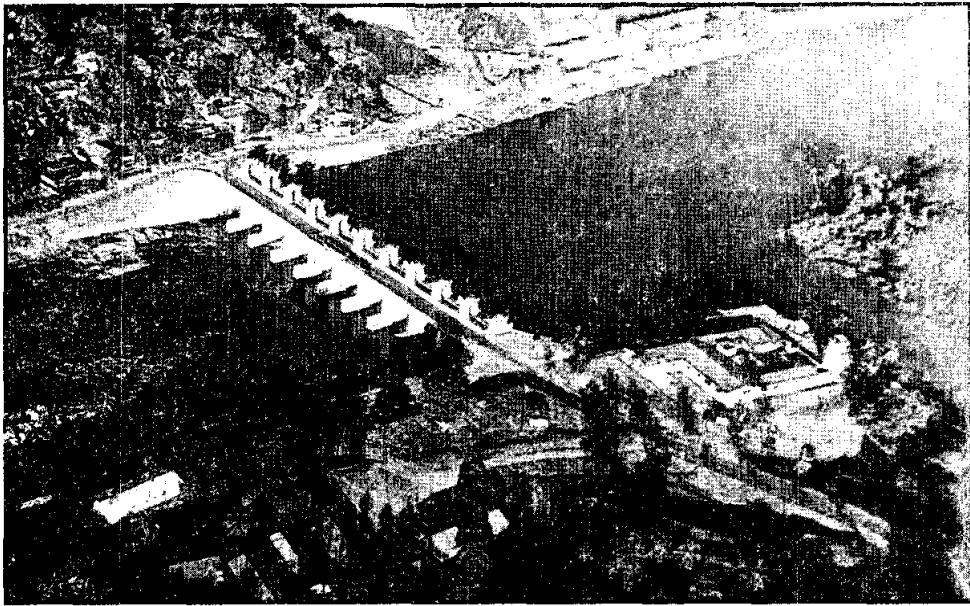
นโยบายบริหารเศรษฐกิจแผนใหม่ของศรีลังกา มีการเปลี่ยนแปลงด้านการลงทุน ให้เอกชนเข้ามามีส่วนลงทุนมากขึ้น ธุรกิจภาคเอกชนขยายตัวอย่างรวดเร็ว นับแต่ปี พ.ศ. ๒๕๒๐ เป็นต้นมา การขยายตัวนี้ โยงไปถึงการลงทุนที่เพิ่มสูงขึ้นทั้งด้านการท่องเที่ยว การคมนาคม การเงินการธนาคาร และธุรกิจบริการต่าง ๆ

ตัวเลขที่ยืนยันความสำเร็จของนโยบายดังกล่าว จะเห็นได้จากตัวเลขด้านการลงทุน ซึ่งแต่เดิมมีค่า ๖๑ เพอร์เซ็นต์จากอัตรามวลรวมกลับลดลงเหลือ ๕๕ เพอร์เซ็นต์ ในปี พ.ศ. ๒๕๒๓ แต่รายได้ประชาชาติกลับเพิ่มสูงขึ้นจากระดับ ๑๔ เพอร์เซ็นต์ เป็น ๑๙ เพอร์เซ็นต์

นโยบายทางเศรษฐกิจที่หันมาใช้โครงการระยะยาว แต่สัมฤทธิ์ผลในระยะสั้นนับเป็นนโยบายแบบใหม่ ทำให้ศรีลังกามีความเจริญทางเศรษฐกิจเพิ่มขึ้นจากร้อยละ ๒.๓ ระหว่างปี พ.ศ. ๒๕๑๔-๒๕๑๙ เป็นร้อยละ ๖.๘ ในช่วง พ.ศ. ๒๕๒๑ และมีแนวโน้มว่าจะสูงขึ้นไปอีก

ความหวังของศรีลังกาในอันที่จะปรับปรุงการพัฒนาทรัพยากรธรรมชาติ เพื่อขยายความเจริญเติบโตทางเศรษฐกิจอีกด้านหนึ่ง อยู่ที่โครงการพัฒนาลุ่มน้ำมหาเวฬี ให้มหาเวฬี เป็นแหล่งอุดมสมบูรณ์ของประเทศ เนื่องจากแม่น้ำสายนี้เป็นแม่น้ำสายยาวที่สุดของประเทศ มีต้นกำเนิดจากเทือกเขาภาคกลางไหลคดเคี้ยวไปตามส่วนต่าง ๆ ของประเทศ ปลายสุดอีกด้านหนึ่งไปออกปากแม่น้ำทางฝั่งทะเลตะวันออกใกล้กับเมืองท่าครินโคมาลี ศรีลังกาตั้งความหวังว่า หากลุ่มน้ำมหาเวฬีได้รับการพัฒนา ก็หมายถึงการชลประทานที่จะเอื้ออำนวยให้ชาวไร่ชาวนาเพิ่มผลผลิตได้มากขึ้นเป็น ๒ เท่า นอกเหนือจากจะเป็นแหล่งผลิตกระแสไฟฟ้าเพิ่มอีกไม่น้อยกว่า ๒ เท่า ของพลังไฟฟ้าที่มีอยู่^๕

⁵ APA Production, Opcit., PP.120-123



เขื่อนกันแม่น้ำมหาเวฬี

การพัฒนาทางเศรษฐกิจแผนใหม่ ได้รับความช่วยเหลือจากกองทุนการเงินระหว่างประเทศ (IMF) และจากประเทศต่าง ๆ ในกลุ่ม The AID Group ซึ่งประเทศสมาชิกกลุ่มนี้มี ออสเตรเลีย แคนาดา เดนมาร์ก ฝรั่งเศส อินเดีย อิตาลี ญี่ปุ่น เนเธอร์แลนด์ อังกฤษ สหรัฐอเมริกา เยอรมันตะวันตก สวีตเซอร์แลนด์ เบลเยียม นอร์เวย์ สวีเดน และออสเตรีย ระหว่างปี พ.ศ. ๒๕๑๙-๒๕๒๓ ศรีลังกาได้รับเงินกองทุนสงเคราะห์จากต่างประเทศจำนวนกว่า ๑,๙๑๘ ล้านดอลลาร์สหรัฐอเมริกา

ในปี พ.ศ. ๒๕๒๒-๒๕๒๓ ศรีลังกาเป็นหนี้ต่างประเทศมีค่าเท่ากับ Rs. 66,300 ล้านดอลลาร์ และ Rs. 70,300 ล้านดอลลาร์ตามลำดับ แต่เมื่อเทียบกับรายได้รวมจากการส่งออกและบริการที่เพิ่มขึ้น ศรีลังกาก็พอใจกับตัวเลขที่ได้รับพอสมควร

ศรีลังกาเคยเกิดวิกฤตการณ์ทางดุลการชำระเงินและอัตราราคาของเงินรูปี แต่ก็สามารถแก้ไขจนลุล่วงไปได้ด้วยการบริหารเศรษฐกิจแผนใหม่ โดยรัฐบาลใช้มาตรการ

การเงินและนโยบายการคลัง ควบคุมวิฤตการณ์ดังกล่าว

ตารางแสดงดุลการค้า

ปี พ.ศ.	ราคาสินค้า (ล้านบาท)		ดุลการค้า
	ส่งออก	นำเข้า	
๒๕๑๙	๔,๘๔๐	๔,๙๔๕	- ๑๐๕
๒๕๒๐	๖,๕๗๐	๖,๐๖๑	+ ๕๐๙
๒๕๒๑	๑๓,๑๙๓	๑๔,๖๘๗	- ๑,๔๙๔
๒๕๒๒	๑๕,๒๘๒	๒๒,๕๖๐	- ๗,๒๗๘
๒๕๒๓	๑๗,๖๓๐	๓๓,๖๓๗	- ๑๖,๐๐๗
๒๕๒๔	๒๐,๕๘๕	๓๕,๒๕๑	- ๑๔,๖๖๖
๒๕๒๕	๒๑,๔๕๔	๔๑,๙๔๖	- ๒๐,๔๙๒
๒๕๒๖	๒๕,๐๙๖	๔๕,๕๕๓	- ๒๐,๔๕๗
๒๕๒๗	๓๗,๓๔๗	๔๗,๕๔๑	- ๑๐,๑๙๔
๒๕๒๘	๓๖,๒๐๗	๕๓,๐๑๕	- ๑๖,๘๐๘
๒๕๒๙	๓๔,๐๗๒	๕๔,๖๐๙	- ๒๐,๕๓๗
๒๕๓๐	๓๙,๕๒๗	๖๐,๖๙๗	- ๒๑,๑๗๐

Source: Customs Returns. Dept. of Census and Statistics

หมายเหตุ

ตัวเลขนี้เป็นตัวเลขข้อมูลเบื้องต้น เท่ากับเป็นรายรับและรายจ่ายสุทธิ จะเห็นได้ว่าเป็นตัวเลขการขาดดุลเกือบทุกปี (ช่องขวาสุด เครื่องหมาย - เท่ากับขาดดุล เครื่องหมาย + เท่ากับได้เปรียบดุลการค้า)

เมื่อปี พ.ศ. ๒๕๒๕ ศรีลังกา มีรายรับจากการส่งออกคิดเป็นมูลค่าถึง ๒๐,๕๕๕ ล้านรูปี และนำเข้า ๓๕,๒๕๑ ล้านรูปี ภายหลังจากก่อตั้งองค์กรชื่อ The Greater Colombo Economic Commission (GCEC) องค์กรนี้ตั้งขึ้นเพื่อพัฒนาด้านการลงทุนอย่างแท้จริง ใช้อาณาบริเวณกว่า ๑๖๐ ตารางไมล์ เหนือกรุงโคลัมโบในการดำเนินการส่งเสริมอุตสาหกรรมส่งออกของประเทศภาคพื้นตะวันออก มีโครงการเครือข่ายถึง ๑๕๖ โครงการ ในงบประมาณ ๔,๕๖๕ ล้านรูปี มีสนธิสัญญาเป็นทางการและจดทะเบียนแล้วกว่า ๑๕ โครงการ ในจำนวนนี้ เป็นโครงการด้านการผลิตและการส่งออกอีก ๑๖ โครงการ เป็นโครงการพัฒนาด้านการก่อสร้าง มีรายชื่อผู้ดำเนินการในโครงการต่าง ๆ ถึง ๑๓,๘๐๐ คน^๖

บรรยากาศด้านการลงทุน เป็นความพยายามอย่างหนึ่งของศรีลังกา ในอันที่จะทำให้ปรากฏในลักษณะจุดดึงดูดเงินลงทุนจากต่างประเทศ ให้เข้าไปลงทุนเพิ่มขึ้น สิ่งที่ว่า เป็นบรรยากาศที่ดีที่รัฐบาลศรีลังกาแสดงให้เห็นต่างชาติเห็น ประกอบด้วย

๑. ความมั่นคงของรัฐ โดยเฉพาะอย่างยิ่งคือเสถียรภาพของรัฐบาล ที่จะเป็นหลักประกันให้เกิดความมั่นใจแก่นักลงทุน

๒. หลักประกันด้านการลงทุน มีข้อตกลงที่เรียกว่า Investment Protection Agreement and Double Taxation Agreement จากหลายประเทศที่ลงทุนในศรีลังกา และมีสนธิสัญญาการประจุมร่วมเมื่อปี พ.ศ. ๒๕๐๘ ในกรณีพิพาทระหว่างรัฐ (State) กับ เฝ้าชนของรัฐ (Nationals of State)

๓. ระบบการค้าแบบเสรีนิยม โดยรัฐไม่เข้าไปผูกขาดแทรกแซง

๔. ตัวเร่งทางการลงทุน ซึ่งได้แก่

(๑) ภาษีที่เอื้อต่อการลงทุน (ภายใต้การควบคุมของ GCEC)

(๒) การผ่อนปรนที่ซัดเงินของอัตราภาษีเงินได้ เงินปันผล ดอกเบี้ย และค่าตอบแทนตามสิทธิ

(๓) นโยบายด้านการธนาคารที่ก่อให้เกิดผลประโยชน์สูงสุดแก่ผู้ลงทุน

⁶ สยามรัฐรายวัน, 4 กุมภาพันธ์ 2525

กล่าวโดยสรุป ลักษณะเศรษฐกิจของศรีลังกาสมัยปัจจุบัน เป็นลักษณะเสรีนิยม เน้นการพัฒนาทรัพยากรธรรมชาติ พลังงาน และหันมาทุ่มเทการขยายตัวด้านอุตสาหกรรม โดยการเปิดประเทศรับนักลงทุนต่างชาติเต็มที่ ความหวังของศรีลังกาอยู่กับการพัฒนาลุ่มน้ำมหาเวฬุ ซึ่งเป็นความหวังที่ใกล้กับความเป็นจริง มีแนวโน้มว่าแผนพัฒนาเศรษฐกิจสมัยใหม่ จะนำศรีลังกาไปสู่ความมั่นคงทางเศรษฐกิจอีกระดับหนึ่ง แต่ก็จะเป็นการก้าวไปท่ามกลางอุปสรรคทางปัญหาสังคมอยู่นั่นเอง ถ้าศรีลังกาสามารถขจัดปัญหาความขัดแย้งภายในประเทศได้ ก็เป็นไปได้ว่า แผนพัฒนาเศรษฐกิจทุกวันนี้จะสัมฤทธิ์ผลได้เร็วขึ้น

๒. สังคม

สังคมของศรีลังกานั้น มีลักษณะเหมือนกันกับสังคมในประเทศแถบเอเชียใต้ด้วยกัน คือประกอบไปด้วยคนหลายเผ่าพันธุ์หลายวัฒนธรรม และมีความแตกต่างทางศาสนาอีกส่วนหนึ่ง แต่ศรีลังกามีความขัดแย้งที่เด่นชัดในสังคม เนื่องจากมีชนกลุ่มน้อยขนาดใหญ่ คือชนชาติทมิฬ ซึ่งคอยที่จะแสดงบทบาทกระทบกระทั่งไม่จบสิ้น นับว่าเป็นปัญหาสังคมที่ศรีลังกาแก้ไขไม่ตกมาทุกยุคทุกสมัย

ความแตกต่างของคนในชาติศรีลังกานั้น มี ๒ ลักษณะคือ แตกต่างทางเชื้อชาติ และแตกต่างทางศาสนา*

พึงพิจารณาจากตารางแสดงความแตกต่างทั้ง ๒ ลักษณะนั้น ดังต่อไปนี้

* มองย้อนกลับไปในอดีตของศรีลังกา หรือที่เรียกกันก่อนหน้านี้น่าจะชื่อนั้น จะพบว่า ประเทศที่เป็นเกาะแห่งนี้ก็เหมือนกับอีกหลาย ๆ ประเทศในเอเชีย ที่มักจะมีเกี่ยวข้องกับอินเดีย ซึ่งเป็นมหาอำนาจทางวัฒนธรรมในเอเชียมาก่อน และพบว่าศรีลังกาประกอบไปด้วยชนต่างเชื้อชาติ และศาสนาจำนวนมาก ซึ่งต่างก็มีรากฐานการอยู่อาศัยมาจากแผ่นดินใหญ่ของอินเดียด้วยกันทั้งคู่ สิ่งหลัมนับถือศาสนาพุทธ มีเชื้อสายชาวอินโด-อารยัน มีประมาณ 72% ของประชากรทั้งประเทศ ชนกลุ่มนี้มีความรู้สึกว่าเป็นชาวศรีลังกาโดยกำเนิด ขณะที่ชาวทมิฬมีความรู้สึกว่าเป็นชาวอินเดีย นับถือศาสนาฮินดู มีเชื้อสายชาวทราวูเตียน ชนกลุ่มนี้มีประมาณ 18% ของประชากรทั้งประเทศ ทั้งสองกลุ่มนี้มีข้อพิพาทกันมาตลอด เสมือนอินดูกับมุสลิมในอินเดีย

ตารางแสดงความแตกต่างทางเชื้อชาติ

เชื้อชาติ	๒๕๕๙	๒๕๖๑	๒๕๖๔	๒๕๖๕
ทุกเชื้อชาติรวมกัน	6,657,000	8,098,000	12,690,000	14,847,000
สิงหลที่ราบและสิงหลที่ราบสูง	4,621,000	5,617,000	9,131,000	10,980,000
หมิ่นพื้นเมือง	734,000	885,000	1,424,000	1,887,000
หมิ่นจากอินเดีย	781,000	974,000	1,175,000	819,000
มัวร์มุสลิมพื้นเมือง	374,000	464,000	828,000	1,047,000
มัวร์มุสลิมจากอินเดีย	36,000	48,000	27,000	
ยูโรเปียน	5,000	7,000		
เบอร์เกอร์และยูเรเซียน	42,000	46,000	45,000	39,000
มาเลย์	23,000	25,000	43,000	47,000
เวทะ	2,000	1,000		
อื่น ๆ	41,000	32,000	16,000	28,000

Source: Dept. of Census and Statistics

ตารางแสดงความแตกต่างทางศาสนา

ศาสนา	๒๕๐๖	๒๕๖๔	๒๕๖๕
ทุกศาสนา รวมกัน	10,582,000	12,690,000	14,846,000
พุทธ	7,003,300	8,536,900	10,288,300
ฮินดู	1,958,400	2,238,700	2,297,800
มุสลิม	724,000	901,800	1,121,700
คริสต์ (ทุกนิกาย)	884,900	1,004,300	1,130,600
อื่น ๆ	11,400	8,300	8,300

Source: Dept. of Census and Statistics

จะเห็นได้ว่า ความแตกต่างหลากหลายของเชื้อชาติ มีลักษณะเหมือนสภาพการณ์ที่เป็นอยู่ในประเทศอินเดีย ต่างกันตรงที่ว่า ชนส่วนใหญ่ของอินเดียเป็นชาวฮินดู ส่วนศรีลังกาเป็นชาวสิงหลและเป็นชาวพุทธ ความแตกต่างในเรื่องเชื้อชาติและศาสนาเช่นนี้ ย่อมจะทำให้ปัญหาสังคมเป็นปัญหาที่ซับซ้อนและละเอียดอ่อน

ทุกวันนี้ ชาวทมิฬเองซึ่งเป็นฝ่ายเรียกร้องผลประโยชน์จากรัฐบาลก็มีความซับซ้อนในกลุ่มของตัวเองเช่นเดียวกัน เพราะชาวทมิฬยังแบ่งแยกเป็นทมิฬพื้นเมืองและทมิฬจากอินเดียอีก นอกจากนั้น ลักษณะความต้องการของชาวทมิฬก็มีต่างระดับอีก ซึ่งจำแนกได้เป็น ๓ ระดับ ดังนี้

กลุ่มที่ ๑ ต้องการแยกประเทศเป็นอิสระโดยเด็ดขาด เพื่อที่จะได้ปกครองตนเองเป็นประเทศหนึ่งต่างหาก กลุ่มนี้จะมีความแข็งกร้าวในนโยบายการต่อสู้ และทำท่าจะขยายฐานกำลังไปตั้งนอกประเทศด้วย เช่น พยายามที่จะชักจูงชาวทมิฬนาดูในอินเดียเข้ามาสนับสนุนด้วย ทำตนเป็นดอกชวางแคร์แก่ชาวสิงหลอยู่ตลอดเวลา ยิ่งกว่านั้นยังมีพฤติกรรมสร้างความหวาดระแวงให้แก่รัฐบาล ด้วยการติดต่อกับประเทศมุสลิมทางตะวันออกไกลด้วย ซึ่งหมายถึงการแสวงหากองทุนและอาวุธ เพื่อก่อความวุ่นวายได้อย่างกว้างขวางยิ่งขึ้น

กลุ่มที่ ๒ เป็นพวกขบวนการทางการเมือง ไม่ต้องการแบ่งแยกประเทศโดยเด็ดขาด แต่ต้องการมีอำนาจต่อรองสูงทางการเมือง และต้องการมีส่วนร่วมในการบริหารประเทศ ตามระบอบประชาธิปไตย ปัญหาความวุ่นวายจากชนกลุ่มนี้มักจะปรากฏอยู่ตลอดเวลา และเป็นไปอย่างเปิดเผย

กลุ่มที่ ๓ วางตัวเป็นกลาง ไม่กระตือรือร้นที่จะเรียกร้องหรือสร้างปัญหาอะไร กลุ่มนี้ไม่มีบทบาทในการแบ่งแยกเชื้อชาติ เนื่องจากคำนึงถึงความเป็นชาติร่วมกับชาวพื้นเมืองทั่วไป

ทางด้านศาสนา แม้จะมีความแตกต่างกันแต่ก็ไม่รุนแรงเหมือนสภาพที่เป็นอยู่ในอินเดีย เพราะรัฐบาลเน้นความเสมอภาคด้านนี้พอสมควร แม้พระพุทธศาสนาจะได้รับการอุปถัมภ์บำรุงในฐานะเป็นศาสนาประจำชาติก็ตาม

ปัญหาแบบสังคมฮินดูในหมู่ผู้นับถือศาสนาฮินดู มีลักษณะเหมือนกันกับปัญหาในอินเดีย คือมีการถือชั้นวรรณะอย่างเหนียวแน่น ซึ่งรัฐบาลพยายามที่จะขจัดขจัดเป่าให้หมดไป แต่ก็ค่อนข้างจะแก้ไขได้ลำบาก เพราะระบบวรรณะกับชาวฮินดูเป็นเรื่องทางศาสนาซึ่งเป็นเรื่องละเอียดอ่อนอีกเรื่องหนึ่ง

ความแตกต่างอีกด้านหนึ่งในสังคมศรีลังกา คือ ภาษาพูด ซึ่งมีอยู่ ๓ ภาษาที่นับว่าเป็นภาษาที่ใช้พูดกันมากคือ ภาษาสิงหล ภาษาทมิฬ และภาษาอังกฤษ รัฐบาลได้ประกาศให้ภาษาสิงหลเป็นภาษาราชการ เพราะเป็นภาษาที่ใช้กันแพร่หลายที่สุดในประเทศ กล่าวคือคนที่พูดภาษาสิงหลได้มีถึง ๑๖ เปอร์เซ็นต์ของคนทั้งประเทศ ภาษาที่รองลงมาคือ ภาษาทมิฬ ซึ่งมีคนใช้อยู่ ๓๖ เปอร์เซ็นต์ของคนทั้งประเทศ ส่วนภาษาอังกฤษมีคนที่พูดได้ประมาณ ๑๐ เปอร์เซ็นต์ของชาวศรีลังกาทั้งหมด ความแตกต่างในเรื่องนี้แทบจะไม่มีผลต่อความแตกแยก เพราะมีปัญหาเรื่องเชื้อชาติเป็นปัญหาใหญ่ครอบคลุมอยู่แล้ว

ผลกระทบที่เกิดจากปัญหาสังคมที่เกิดขึ้นแก่รัฐบาล เห็นได้ชัดที่สุดในปี พ.ศ. ๒๕๐๑ เมื่อนางศิริมาโว บันดาราไนเยก นายกรัฐมนตรีศรีลังกา กับนายศรีลาล พาหุฑูร์ ศาสตรินายกรัฐมนตรีอินเดีย ได้ร่วมกันลงนามในสัญญาฉบับหนึ่ง ชื่อ "สัญญาศิริมา-ศาสตรี" ซึ่งมีสาระสำคัญ ดังนี้^๗

๑. ประชากรอินเดีย ๓๐๐,๐๐๐ คน ซึ่งส่วนใหญ่เป็นชาวทมิฬ จะได้รับสิทธิเป็นพลเมืองศรีลังกาโดยสมบูรณ์
๒. อินเดียจะต้องรับชนชาติทมิฬจำนวน ๕๒๕,๐๐๐ คน กลับประเทศของตน
๓. ชาวทมิฬที่เหลืออีกประมาณ ๑๕๐,๐๐๐ คน จะพิจารณาส่งกลับประเทศอินเดียภายหลัง

ผลแห่งสัญญาฉบับนี้ทำให้ชาวทมิฬมีปฏิภพต่อรัฐบาลของนางบันดาราไนเยกอย่างใหญ่หลวง เพราะเท่ากับเป็นแผนกำจัดชนชาติทมิฬโดยตรง ยิ่งกว่านั้น เมื่อรัฐบาลดำเนินการตามข้อตกลงดังกล่าว ก็ยังเกิดผลกระทบทางด้านแรงงานอีก เพราะคนงานเกือบทั้งหมดเป็นชาวทมิฬ โรงงานอุตสาหกรรมต้องประสบภาวะขาดแคลนคนงานอย่างหนัก

⁷ ทีวี ทวีวาร รศ.ดร. เรืองเคิม, หน้า 167-168

ความต่างเผ่าพันธุ์ สังคม และศาสนาในศรีลังกาคงกล่าวนมาแล้ว กลายมาเป็น เรื่องที่สำคัญเหนือลักษณะทางภูมิศาสตร์ที่ควรจะต้องสังเกต และมีสันติสุข และได้ก่อการวิวาทบาดหมางระหว่างหมีพาทงเหนือของศรีลังกา โดยเฉพาะแถบรอบ ๆ เมืองแจพนา กับชาวสิงหลที่อยู่ต่ำลงมา โดยสร้างบาดแผลแก่รัฐบาลและประชาชนศรีลังกาอย่างเจ็บปวด ชาวหมีพาทงในศรีลังกามีความเห็นที่ พวกตนไม่ได้รับความเป็นธรรมทางศาสนาและการเมือง และรัฐบาลก็มิได้เอาใจใส่ดูแลสวัสดิการของชาวหมีพาทงเท่ากับชาวสิงหล ชาวหมีพาทงกลุ่มแสดงความปรารถนาจะแยกตัวเองเป็นรัฐอิสระมาโดยตลอด แต่รัฐบาลไม่ว่าจะมาจากพรรคการเมือง พรรคใดไม่อาจยอมให้เกิดเหตุการณ์เช่นนั้นขึ้นได้ เช่นเดียวกับที่อินเดียไม่ยอมให้รัฐบัญญัติแยกตัวเป็นอิสระได้

ฉะนั้น เมื่อเกิดเหตุร้ายขึ้นมากราวใด รัฐบาลศรีลังกาก็จำเป็นต้องใช้มาตรการเค็ดขาดปราบปรามชาวสิงหล หรือหมีพาทงที่ก่อเรื่องขึ้นทุกครั้งไป แต่โดยที่ทหารของศรีลังกาเป็นชาวสิงหลเกือบทั้งหมด บางครั้งความเคียดแค้นในใจของชาวสิงหลที่ได้รับคำสั่งให้ไปกำราบหมีพาทง ก็ได้กระทำเกินกว่าเหตุ ทำให้เรื่องเล็ก ๆ กลายเป็นเรื่องใหญ่

ความขัดแย้งรุนแรงครั้งใหญ่ระหว่างชาวสิงหล กับชาวหมีพาทงในทศวรรษนี้ เริ่มกันมาตั้งแต่ พ.ศ. ๒๕๒๖ โดยกลุ่มหมีพาทงรุนแรงในเมืองแจพนา ได้เข้าโจมตีกองทหารของฝ่ายรัฐบาลเสียชีวิตไป ๑๓ คน และเมื่อนำศพทหารไปยังกรุงโคลัมโบ ยังผลให้เกิดการจลาจลครั้งใหญ่อย่างไม่เคยมีมาก่อน รัฐบาลสามารถคุมสถานการณ์ได้ภายใน ๑ สัปดาห์ เหตุการณ์ครั้งนี้รัฐบาลแถลงว่ามีผู้เสียชีวิต ๔๐๐ คน แต่ชาวหมีพาทงกล่าวว่ามีการสูญเสียชีวิตมากกว่า ๒,๐๐๐ คน

หลังจากเหตุการณ์นองเลือดในปี ๒๕๒๖ ชาวหมีพาทงบางส่วนจากภาคเหนือของศรีลังกา ได้อพยพย้ายถิ่นฐานเข้าไปอยู่ในรัฐหมีพาทง ซึ่งอยู่ทางภาคตะวันออกเฉียงใต้ของอินเดีย ได้ตั้งกองทุนสนับสนุนหมีพาทงศรีลังกาขึ้นในรัฐแห่งนั้น และนับแต่นั้นมาพวกหมีพาทงในแคว้นนี้ก็ได้ให้การสนับสนุนด้านอาวุธยุทโธปกรณ์ต่าง ๆ แก่ชาวหมีพาทงในศรีลังกาตลอดมา

หากจะมองย้อนหลังกลับไป เหตุการณ์ร้ายแรงถึงขั้นนองเลือดเช่นในปี ๒๕๒๖ นั้น มิใช่เป็นครั้งแรกที่เกิดขึ้นบนเกาะแห่งนี้ เหตุการณ์ร้ายแรงเช่นนี้เคยเกิดขึ้นมาแล้ว เมื่อปี พ.ศ. ๒๕๑๑ ปีที่อังกฤษมอบเอกราชให้แก่ศรีลังกา ชาวสิงหลและทมิฬมีการแบ่งเขตกันอยู่ ต่อมาได้มีการแสดงประชามติว่าจะเอาภาษาใดเป็นภาษาราชการ ระหว่างภาษาสิงหล และ ภาษาทมิฬ ฝ่ายสิงหลซึ่งเป็นชนส่วนใหญ่เป็นฝ่ายชนะ ให้ใช้ภาษาสิงหลเป็นภาษาราชการกับ ภาษาอังกฤษ ซึ่งสร้างความไม่พอใจแก่ชาวทมิฬอย่างมาก ต่อมาปัญหาที่ลามไปถึงเรื่องการ ศึกษา การจ้างงาน และการเข้ารับราชการ ซึ่งรัฐบาลถูกกล่าวหาว่าเปิดทางให้แก่ชาว สิงหลมากกว่าชาวทมิฬ ทำให้ชาวทมิฬคิดว่าพวกตนถูกปกครองราวกับว่าเป็นอาณานิคม

ในปี พ.ศ. ๒๕๔๘ เมื่อนาย เอส. ดับเบิลยู. อาร์. ดี. บันดะราไนเยเก (S.W.R.D. Bandaranayake) ขึ้นเป็นนายกรัฐมนตรีสังคมนิยมซ้ายจัด ก็เคยมีการปะทะกันอย่างรุนแรง ระหว่างชน ๒ เผ่านี้ ซึ่งในที่สุดนายบันดะราไนเยเก ก็ถูกพระภิกษุในพระพุทธศาสนา ซึ่งเป็น ผู้สนับสนุนตัวเองลอบสังหารถึงแก่อสัญกรรม ในปี พ.ศ. ๒๕๐๒ หลังจากนั้นก็มีการจลาจล เกิดขึ้นทั่วศรีลังกา ซึ่งเหตุการณ์ครั้งนี้เกิดขึ้นนานถึง ๓ เดือนจึงสงบ และมีคนตายเกือบ หมื่นคน

ใน พ.ศ. ๒๕๒๐ นายจูเนิส ชัยวัตนา ชนะการเลือกตั้งทั่วไป ได้เป็นนายกรัฐมนตรี ต่อมาอีก ๑ ปี คือใน พ.ศ. ๒๕๒๑ ก็ได้สาบานตนเข้ารับตำแหน่งประธานาธิบดี ท่าน ได้พยายามเจรจากับกลุ่มชาวทมิฬต่าง ๆ โดยเสนอให้พวกเขาได้มีโอกาสเข้าร่วมในคณะ รัฐบาล และให้มีส่วนในการบริหารการปกครองส่วนท้องถิ่น โดยเฉพาะในส่วนที่มีชาวทมิฬ อยู่หนาแน่น เช่นทางเหนือของประเทศ แต่ชาวทมิฬหัวรุนแรงเหล่านั้นก็ไม่ปรารถนาสิ่งใด นอกจากการปกครองตนเอง พวกเขาตั้งขบวนการพยัคฆ์ร้ายปลดปล่อยทมิฬอีลามขึ้นมา (Liberation Tiger of Tamil Elam) ใช้อักษรย่อว่า LTTE. เพื่อเป็นการบีบบังคับ รัฐบาล ให้มอบอิสระแก่พวกเขา เมื่อรัฐบาลไม่ยอมกลุ่มอีลามก็ใช้กำลังกับฝ่ายรัฐบาล กลุ่ม อีลามนี้ มีจิตใจโหดเหี้ยมเด็ดเดี่ยวยิ่งนัก ภาพที่ปรากฏต่อสายตามหาชนบ่อย ๆ คือพวกอีลาม ที่แข็งข้อต่อรัฐบาล มักมียาพิษไซยาไนค์ชนิดร้ายแรงแขวนคอ หรือพกติดตัวตลอดเวลา เมื่อ พวกเขาถูกฝ่ายรัฐบาลจับได้ก็จะกลืนยาพิษฆ่าตัวตายภายในเจ็ดวินาที ปัจจุบันนี้กลุ่มอีลามนี้

มีจำนวนมากกว่า ๑๐,๐๐๐ คน ติดอาวุธครบมือ

ในกรณีนี้ อินเดียได้พยายามทำตัวเป็นคนกลางไกล่เกลี่ยให้ชาวสิงหลกับชาวทมิฬหาทางเจรจาเพื่อยุติความขัดแย้งมานานกว่า ๓ ปีแล้ว และนั่นก็ตรงกับความต้องการของประธานาธิบดีชัยวัฒนา โดยประธานาธิบดีมีความต้องการให้อินเดียยุติการให้ที่พักพิง และให้การสนับสนุนชาวทมิฬ ทั้งที่อยู่ในอินเดียและในศรีลังกา การเจรจากันครั้งสำคัญระหว่างนายราชีพ คานธี นายกรัฐมนตรีอินเดีย กับประธานาธิบดีชัยวัฒนา มีขึ้นในปลายปี ๒๕๒๙ ที่เมืองบังกาลอร์ เมืองหลวงของรัฐไมซอร์ (Mysore) ทางภาคใต้ของอินเดีย ผลการเจรจามีแนวโน้มในทางที่ดีขึ้น โดยมุ่งเฉพาะเงื่อนไขเดิมของฝ่ายทมิฬ ที่ต้องการให้เมืองแจฟนาได้รวมกับจังหวัดทางภาคตะวันออกของศรีลังกา ซึ่งมีชาวทมิฬอาศัยอยู่หนาแน่น ได้มีสิทธิปกครองตนเอง อินเดียซึ่งเป็นคนกลางไกล่เกลี่ยได้พยายามให้ทั้ง ๒ ฝ่ายรับข้อเสนอของอินเดีย คือ ทมิฬอยู่ทางเหนือและทางตะวันออก จะได้สิทธิดูแลตนเองมากขึ้น ทั้งสองกลุ่มสามารถติดต่อกันเสมือนอยู่ในเขตบริหารเดียวกัน และทั้งสองกลุ่มจะต้องขึ้นตรงต่อรัฐบาลกลางในกรุงโคลัมโบ ข้อเสนอของอินเดีย ๓ ประการนี้ ประธานาธิบดีชัยวัฒนาเห็นด้วยทุกประการ และฝ่ายทมิฬก็ทำท่าว่าจะเห็นด้วย เพราะแรงบีบจากอินเดีย อย่างไรก็ตาม อดีตรัฐมนตรีของศรีลังกาฝ่ายขวาจัด ทำการคัดค้านอย่างหนัก เมื่อเป็นเช่นนั้นการนองเลือดชั้นรุนแรงก็เกิดขึ้นเป็นระยะ ๆ จนถึงกลางปี ๒๕๓๐ ยังผลให้ชาวศรีลังกาล้มตายเกือบหมื่นคน นับเป็นปีที่โหดเหี้ยมหนึ่งในประวัติศาสตร์ศรีลังกา

ประธานาธิบดีชัยวัฒนา ได้ขอความช่วยเหลือจากอินเดีย ให้ช่วยแก้ปัญหานี้โดยให้ทำสัญญาฉบับ ๑ ในเดือนกรกฎาคม ๒๕๓๐ ซึ่งมีสาระสำคัญดังนี้

"รัฐบาลศรีลังกายอมให้อินเดียส่งทหารเข้าไปในเมืองแจฟนาได้ เพื่อปลดอาวุธทมิฬกลุ่มต่าง ๆ ที่ยอมวางอาวุธ และเมื่อศรีลังกามีความสงบ อินเดียจะถอนทหารกลับ"

รัฐบาลอินเดียได้ส่งทหารชุดแรกเข้ามาในศรีลังกา ๓,๐๐๐ คน และเพิ่มขึ้นเรื่อย ๆ จนถึง ๔๕,๐๐๐ คน ประกอบด้วยอาวุธร้ายแรง เช่น จรวด รถถัง เข้าไปกวาด

ล้างหมิ่นของกลุ่มพยัคฆ์อิสลาม แต่ก็ถูกต่อต้านอย่างหนัก อย่างไรก็ตามอินเดียได้ดำเนินการบีบ
 หมิ่นที่ยังแข็งข้ออย่างหนัก ด้วยการสั่งให้กองเรือรบและเรือตรวจชายฝั่งออกปฏิบัติภารกิจ
 กันการล่าเลี้ยงอาวุธจากภาคใต้ของอินเดียเข้าสู่ศรีลังกา ส่วนรัฐบาลศรีลังกาก็ส่งเฮลิคอป
 เทอร์ติดอาวุธเข้าสกัดกันอย่างหนักเช่นกัน ทำให้การต่อสู้ยุติลงโดยอัตโนมัติ

ความพยายามของศรีลังกาและอินเดียที่จะให้เกิดสันติภาพขึ้นทางภาคเหนือ และ
 ภาคตะวันออกของศรีลังกานั้น เป็นเรื่องไม่ง่ายนักและเป็นเรื่องที่จะต้องแก้ไขกันต่อไป

กล่าวโดยสรุป ลักษณะสังคมของศรีลังกาสสมัยปัจจุบันนั้น เป็นสังคมที่ตั้งอยู่บน
 พื้นฐานความแตกต่างทางเชื้อชาติและศาสนา คนในสังคมยังขาดเอกภาพที่จะร่วมกันพัฒนา
 ประเทศไปสู่จุดหมายปลายทางเป็นอย่างเดียวกัน รัฐบาลต้องเผชิญกับปัญหาสังคมที่เห็นได้
 ชัดเจนว่าเกิดจากอะไร แต่ก็คลี่คลายไม่สำเร็จ การกระทบกระทั่งกันกลายเป็นลักษณะศึก ๓
 ฝ่าย คือ ระหว่างรัฐบาลกับชาวทมิฬ ระหว่างชาวสิงหลกับชาวทมิฬ อันรวมลงเป็นปัญหาของ
 ชาติตราบเท่าทุกวันนี้

ปัญหาพิพาทระหว่างชาวสิงหลกับชาวทมิฬในศรีลังกานี้ เป็นปัญหาใหญ่ที่รัฐบาล
 ศรีลังกาเองไม่สามารถแก้ไขด้วยตนเองได้ จึงต้องอาศัยอินเดียเข้าช่วยแก้ไขดังกล่าวแล้ว
 เพื่อให้เข้าใจดียิ่งขึ้น ผู้เขียนใคร่ขอเสนอบทความที่ท่านพลตรี ม.ร.ว.คึกฤทธิ์ ปราโมช
 เขียนไว้ในคอลัมน์ข่อยสวนพลู หนังสือพิมพ์สยามรัฐรายวัน ฉบับประจำวันที่ ๓ กรกฎาคม
 ๒๕๓๒ โดยไม่ได้ตัดทอนใด ๆ ดังต่อไปนี้

เข้าใจนะแต่ออกไม่ได้

ข้อความนี้ ดูเหมือนจะเป็นคดีของรัฐบาลอินเดียเท่าที่เกี่ยวข้อกับ
 ประเทศศรีลังกาอยู่ในขณะนี้

ต้นเหตุนั้นเกิดมาหลายปีแล้ว ทางทิศตะวันออกเฉียงเหนือของลังกานั้น ยังมีดินน
 พระรามเหลืออยู่ระหว่างประเทศอินเดียและเกาะลังกา ในประเทศอินเดียตรงที่อยู่ฝั่ง
 ตรงข้ามกับเกาะลังกานั้น เรียกกันว่า **ทมิฬในทุ** เป็นดินแดนที่อยู่ของพวกทมิฬทั้งหมด และ

พวกทมิฬที่อยู่ในอินเดีย นั้น ก็ข้ามพากมาอยู่ที่เกาะลังกาเป็นจำนวนมากเช่นเดียวกัน จะข้ามมาตามถนนพระรามหรืออย่างไรก็ไม่รู้ได้ ทราบแต่ว่า ในตะวันออกเฉียงเหนือของเกาะลังกา นั้น มีทมิฬอาศัยอยู่เป็นส่วนใหญ่ นอกจากนั้นก็ยังได้กระจายกันออกไปอยู่ในส่วนต่าง ๆ ของเกาะลังกาจนเกือบจะพูดได้ว่า มีทมิฬอยู่ทั่วไปในทุกหมู่บ้านของลังกาทีเดียว

อยู่กันมานานเข้า พวกทมิฬก็ชักจะพอใจ ถึงกับเรียกร้องสิทธิปกครองตนเองในดินแดนตะวันออกเฉียงเหนือของลังกา ซึ่งมีพวกทมิฬอาศัยอยู่มาก นอกจากนั้น ก็ยังเรียกร้องสิทธิพิเศษต่าง ๆ ของชาวทมิฬในเกาะลังกา นั้นเอง แต่ทั้งหมครัฐบาลลังกาไม่ยอมให้ เพราะถือว่าเป็นประเทศลังกา ไม่ใช่ประเทศทมิฬ คนทมิฬเป็นคนมาอาศัย จะมาเรียกสิทธิพิเศษต่าง ๆ ไปจนถึงสิทธิปกครองตนเองนั้นไม่ได้ ซึ่งก็น่าจะเห็นใจรัฐบาลลังกาอยู่มาก

เมื่อเรียกร้องอะไรไม่ได้เช่นนี้ คนทมิฬก็หันเข้าหาการใช้อาวุธ คือใช้อาวุธก่อการร้ายขึ้นในเกาะลังกา ทำให้เกิดความเสียหายขึ้นแก่ชีวิตและทรัพย์สินของทั้งคนลังกาและคนทมิฬอยู่มากเหมือนกัน และถึงแม้รัฐบาลลังกาจะได้พยายามเจรจาให้พวกทมิฬเลิกรบราฆ่าฟัน หันเข้ามาเจรจากันโดยดีก็ไม่สำเร็จ เพราะทมิฬไม่ยอมเจรจาด้วย จึงต้องรบกันเรื่อยมา ในที่สุดเมื่อ พ.ศ. ๒๔๓๐ ประธานาธิบดีของลังกา ซึ่งมีชื่อเขียนเป็นภาษาฝรั่งว่า Junius R. Jayawardene ก็ไปเจรจากับท่านราชีพ คานธี นายกรัฐมนตรีแห่งอินเดียในปัญหาเรื่องนี้ ที่ผมไม่เขียนชื่อของท่านประธานาธิบดีแห่งลังกาครั้งนี้เป็นอักษรไทย ก็เพราะผมไม่แน่ใจว่าจะถอดออกมาเป็นภาษาไทยว่าอย่างไร ดูที่ชื่อสุดท้ายของท่านก็เห็นว่าเป็นภาษาสิงหล ซึ่งเป็นศัพท์สันสกฤตใช้มากมาย แต่ออกเสียงเป็นสิงหลเหมือนกับที่ไทยเราออกเสียงสันสกฤตเป็นไทย ชื่อของท่านผู้นี้ ถ้าเขียนเป็นไทย ก็จะต้องเขียนว่า ชัยวรรณนา หรือชัยวัฒน์ แต่ถ้าออกเสียงเป็นสิงหล ก็จะต้องออกเสียงแบบที่เขาออกเสียงกันในโทรทัศน์ว่า จายาวารเตเน ซึ่งฟังดูออกจะฟุ่มเฟือยไป

อย่างไรก็ตาม ท่านประธานาธิบดีคนเก่าของลังกา ได้ไปตกลงกับท่านราชีพคานธี ที่จะให้อินเดียส่งทหารเข้ามารักษาความสงบในเกาะลังกา พูดย่าง ๆ ก็คือ ให้เข้ามาปราบพวกก่อการร้ายให้มีสงบลงนั่นเอง

ท่านราชีพคานธี ก็ได้ส่งทหารอินเดียจำนวน 45,000 คน ดิถอาวูธพร้อม ข้ามพากมาที่เกาะลังกาแล้วก็เริ่มปราบปรามพวกก่อการร้ายให้มีจนทำท่าว่าจะราบคาบไป หรืออย่างไรก็เป็นที่ยืนยันทั่วไปว่าพวกก่อการร้ายมีพินั้น สู้ทหารของอินเดียไม่ได้ ไม่ว่าจะไปในทางอาวูธ หรือในทางยุทธวิธี เวลานี้เกาะลังกาก็มีความสงบเกิดขึ้น มีความปลอดภัยให้แก่ชาวลังกา และชาวพินั้นเอง แต่นาน ๆ ก็มีการฆ่าฟันกันเป็นครั้งคราว แต่มีใช้ถึงร้ายแรงอะไรนัก

ตั้งแต่ทหารอินเดียได้เข้ามาอยู่ในลังกาแล้ว ทหารอินเดียก็ทำท่าว่าจะอยู่กันนาน ๆ ๒ ปีมาแล้ว ก็ยังไม่มีท่าว่าจะกลับบ้าน หรือแม้แต่คิดถึงบ้าน เพราะลังกากับอินเดียนั้น ว่ากันตามจริง ก็มีได้มีสภาพอันใดแตกต่างกันนัก อากาศก็เหมือนกัน ผู้คนก็เหมือนกัน วัฒนธรรมประเพณีตลอดจนอาหารการกินก็แบบเดียวกัน ทหารอินเดียที่เข้ามาอยู่ในลังกาแล้ว ก็เหมือนกับว่าเข้ามาอยู่ในบ้านของตนเอง เมื่ออยู่สบายดีแล้วก็ไม่มีข้อเคืองคร้อนอันใดที่จะต้องคิดกลับบ้านเดิม

ส่วนรัฐบาลอินเดียนั้น เมื่อได้มีโอกาสส่งทหารพร้อมอาวูธเข้ามาตั้งอยู่ในประเทศที่ใกล้ชิดกันเช่นศรีลังกา ก็ย่อมจะเห็นว่าอินเดียได้ประโยชน์ทั้งในทางการทหาร และในทางการเมือง และประโยชน์นั้นมีแต่จะมากขึ้นต่อไป เพราะมิใช่แต่พวกก่อการร้ายพินในลังกาเท่านั้น ที่จะสู้ทหารอินเดียไม่ได้ แต่ถ้าเกิดเรื่องเกิดราวขึ้น ทหารลังกาเองก็สู้ไม่ได้เช่นเดียวกัน

ก็ใครบ้างเล่าที่ไม่ต้องการจะเป็นใหญ่ในประเทศใกล้เคียง แต่เมื่อทำกันขนาดนี้แล้ว ก็จะต้องมีคนเคืองคร้อนเหมือนกัน คือประเทศใกล้เคียงที่ถูกนั่งตักนั่นเอง จะต้องเคืองคร้อน

2 ปีต่อมา ประธานาธิบดีลังกาได้เปลี่ยนไป คนใหม่ชื่อ เรียง่าย คือชื่อ ท่านเปรมทาส หรือจะเรียกว่า เปรมะทาสา ก็ตามใจ ท่านผู้นี้มีนโยบายไม่ตรงกับคุณชัยวัฒน์ จึงได้เปิดการเจรจาสงบศึกกันขึ้นกับพวกทมิฬ ก่อการร้ายในลังกา ผลปรากฏว่า การเจรจานั้นตกลงกันได้ พวกก่อการร้าย ทมิฬเลิกรบราฆ่าฟัน เลิกทำร้ายคนลังกา หรือเข้าโจมตีหมู่บ้านตำบลต่าง ๆ อย่างที่เคยทำมาแต่ก่อน เป็นอันว่าความสงบอย่างชาวบ้านได้เกิดขึ้นในลังกา

เมื่อเป็นเช่นนี้ ท่านเปรมทาสก็ไปเจรจากับท่านราชีพ ขอให้ถอนทหารอินเดียกลับบ้าน เพราะความสงบได้เกิดขึ้นแล้ว ตามเงื่อนไขที่ได้กำหนดเอาไว้แต่ต้นว่า อินเดียจะถอนทหารกลับเมื่อมีความสงบขึ้นในลังกา

แต่ท่านเปรมทาสดูเหมือนจะไม่รู้ ว่าท่านกำลังเล่นกับคนหัวหมอชนาคหนัก คือ อินเดีย

เพราะความสงบที่ว่านี้ ถ้าจะว่าไปก็เป็นความสงบระหว่างพวกทมิฬก่อการร้าย หรือที่เรียกว่า เสือทมิฬ กับชาวบ้านเมืองลังกาเท่านั้น แต่กับทหารอินเดียถึง ๔๕,๐๐๐ คน ซึ่งเข้าไปอยู่ในเกาะลังกานั้น พวกทมิฬก่อการร้ายยังมีกระหนกระทั้งอยู่เสมอ มิใช่ว่าจะสงบอย่างจริงจัง

เมื่อรัฐบาลอินเดียได้ยื่นคำขอร้องของท่านเปรมทาสให้ถอนทหารกลับ เพราะมีความสงบเกิดขึ้นแล้ว รัฐบาลอินเดียก็สั่นหัว บอกว่ายังไม่ถอน ถามว่าทำไม? ก็ตอบว่า ใครว่าเมืองลังกามีความสงบ ไม่มีสักคนหนึ่ง

รัฐบาลอินเดียให้เขียนคำแถลงของรัฐบาลอินเดียอย่างมีอาชีพว่า

"คำประกาศที่ว่ามีความสงบขึ้นในลังกานั้น เป็นคำประกาศที่ไม่มี ความหมายแต่อย่างใดเลย เพราะมิได้แสดงให้เห็นว่าพวกทมิฬก่อการร้ายนั้น มีความตั้งใจจริงที่จะทำให้ความสามัคคีเกิดขึ้น และให้มีอิสรภาพในศรีลังกา"

คำแถลงของกระทรวงการต่างประเทศอินเดียท่านว่าอย่างนั้น

"คำประกาศของศรีลังกา^๑ ยังไม่มีความสำคัญแต่อย่างใดเลย เพราะมิใช่ความหมายว่าพวกก่อกองการร้ายจะยอมรับนับถือวิธีทางแห่งประชาธิปไตย เรากำลังรอคอยคำตอบข้อสงสัยต่าง ๆ ข้างต้นนี้ เมื่อใดที่เราได้รับคำตอบนั้น เราก็จะได้ตัดสินใจกับรัฐบาลศรีลังกา ในเรื่องที่จะหยุดการรุกรานของหน่วยกำลังรักษาความสงบของอินเดีย ในอันที่จะให้พวกก่อกองการร้ายหนีพรางอาวุธ"

เรื่องดูเหมือนจะชะงักงันอยู่เพียงแค่นั้นแหละครับ เพราะเมื่อรัฐบาลอินเดียไม่ยอมถอนทหารในเกาะลังกาซึ่งมีถึง ๔๕,๐๐๐ คน รัฐบาลลังกาก็คงจะทำอะไรไม่ได้ เพราะลังกาเป็นประเทศที่มีกำลังสู้รบเดียวไม่ได้อย่างแน่นอน และเมื่ออินเดียไม่ยอมถอนทหารออกไปจากเกาะลังกาแล้ว อินเดียก็จะคงต่อสู้กับพวกก่อกองการร้ายหนีพรางอาวุธไป โดยข้ออ้างที่ว่า จะให้พวกก่อกองการร้ายนั้นวางอาวุธ จะได้เกิดความสงบจริงจั่งขึ้น เมื่ออินเดียไม่ยอมเลิกรบกับพวกก่อกองการร้ายดังนี้ พวกก่อกองการร้ายก็ไม่มีทางอื่น นอกจากที่จะรบต่อหรือสู้กันต่อไป การมีการสู้รบกันในประเทศนี้ ย่อมจะต้องเกิดผลเสียหายและความเดือดร้อนแก่ราษฎรลังกาเป็นแน่นอน เพราะประเทศศรีลังกานั้น มีชาวลังกาอาศัยอยู่โดยทั่วไป มีการรบกันที่ไหนบ้านช่องทรัพย์สินของชาวศรีลังกาก็จะต้องเสียหายที่นั่น และชีวิตของชาวศรีลังกาก็จะไม่ปลอดภัยนัก โอกาสที่จะโดนลูกหลงได้นั้นมีมากเต็มที

นี่แหละครับ ที่เขาเรียกกันว่า ชักน้ำเข้าลึก ชักศึกเข้าบ้าน เพราะมีคนต่างหน้าเข้ามารบกันในบ้าน แต่เจ้าของบ้านมิได้รบด้วยเลย

พล.ต.ม.ร.ว. 

๓. การเมือง

ลักษณะเด่นของการเมืองในศรีลังกา คือการได้รับความร่วมมือจากประชาชนเป็นอย่างดี แม้ศรีลังกาจะเป็นประเทศเล็ก และมีปัญหาความยากจนและความขัดแย้งภายในประเทศเป็นอย่างมาก แต่ประชาชนและผู้นำก็ยึดมั่นในระบอบประชาธิปไตยอย่างเหนียวแน่น เป็นปรากฏการณ์ที่เริ่มเกิดขึ้นตั้งแต่เมื่อได้รับเอกราชในปี พ.ศ.๒๔๙๑ เป็นต้นมา แม้แต่ก่อนหน้านั้นเล็กน้อย ชาวศรีลังกาก็มีความตื่นตัวทางการเมืองอย่างเห็นได้ชัด

พรรคการเมืองสำคัญของศรีลังกา^๘

เมื่อรวมทั้งพรรคการเมืองขนาดใหญ่และพรรคการเมืองขนาดเล็ก ศรีลังกาก็เป็นประเทศหนึ่งที่มีพรรคการเมืองหลายพรรค พรรคการเมืองสำคัญมีอยู่ ๔ พรรค คือ

๑. พรรครวมชาติ หรือพรรคสหชาติ (United National Party - UNP) ก่อตั้งเมื่อปี พ.ศ.๒๔๘๘ เป็นการรวมตัวของกลุ่มสภาแห่งรัฐ (State Council) ซึ่งเคยมีบทบาททางการเมือง ก่อนศรีลังกาจะได้รับเอกราช แกนนำของพรรคคือ นายดอน สตีเฟน เสนาไนยเก (Don Stephen Senanayake) พรรคนี้ได้รับเลือกตั้งมีเสียงข้างมากในสภา จาก พ.ศ.๒๔๙๑ ถึง ๒๔๙๘ และมีเสียงข้างมากอีกในปี พ.ศ.๒๕๒๐ ซึ่งเป็นปีที่มีการเปลี่ยนแปลงรูปแบบการปกครองโดยประธานาธิบดีมาจากการเลือกตั้งของประชาชนโดยตรง สมัยนั้นหัวหน้าพรรคได้เป็นประธานาธิบดี

๒. พรรคศรีลังกาเสรี หรือพรรคเอกราชศรีลังกา (Sri Lanka Freedom Party - SLFP) หัวหน้าพรรคคนแรกคือ นายโซโลมอน บันดะราไนยเก (Solomon Bandaranayake) เริ่มต้น นายบันดะราไนยเกก็สังกัดพรรค UNP ต่อมาในปี พ.ศ. ๒๔๙๔ จึงพากลุ่มย้ายพรรค มาตั้งพรรค SLFP ขึ้นใหม่ พ.ศ.๒๔๙๘ ได้จัดตั้งรัฐบาล และในปี พ.ศ.๒๕๐๑ ก็ได้เป็นรัฐบาลอีก โดยสมัยนั้นมีแนวร่วมเป็นพรรคการเมืองฝ่ายซ้าย ๒ พรรค คือ พรรคลังกา สามะ สมาช (Lanka Sama Smaja Party) และพรรคคอมมิวนิสต์

⁸Ludowyk, E.F.G. *The Modern History of Ceylon*, PP.75-78

๓. พรรคสังคมนิยม (LSSP) เป็นพรรคการเมืองเก่า ก่อตั้งเมื่อปี พ.ศ. ๒๔๖๘ ขณะที่ศรีลังกายังเป็นอาณานิคมอยู่ ผู้ก่อตั้งคือ นายเปเรรา (N.M.Perera) เป็นพรรคแนวร่วมสังคมนิยม แม้จะเป็นพรรคเล็ก ๆ แต่ก็เป็นที่สนใจให้รัฐบาลนำมาตรการทางเศรษฐกิจแบบสังคมนิยมมาใช้ในศรีลังกาในสมัยที่ตนเองได้ร่วมในรัฐบาลผสม

๔. พรรครวมทมิฬเสรีภาพ (Tamil United Liberation Front - TULF) ตั้งขึ้นเมื่อปี พ.ศ. ๒๕๑๙ เป็นพรรครวมกลุ่มต่าง ๆ ของชาวทมิฬ ผู้ก่อตั้งคือ นายอับปิลลัย อมirthalingam (Appapillai Amirthalingam) อุดมการณ์ของพรรคนี้คือต้องการแบ่งแยกดินแดนทางภาคเหนือและภาคตะวันออกเฉียงเหนือของศรีลังกาเพื่อปกครองตนเอง

เมื่อพิจารณาจากลักษณะของพรรคการเมืองสำคัญดังกล่าวแล้ว จะเห็นได้ว่าการเมืองศรีลังกามีสภาพมาตรฐานสำหรับระบอบประชาธิปไตยที่เดียว โดยเฉพาะอย่างยิ่งเมื่อ ๒ พรรคใหญ่ คือพรรค UNP กับพรรค SLFP ต่างผลักดันให้มีการบริหารประเทศตลอดมาเข้าสู่ระบบสองพรรคใหญ่ (Bipartisan) เช่นเดียวกับในอังกฤษและอเมริกาเป็นต้น

เหตุการณ์ทางการเมือง

เพื่อให้เห็นลักษณะความเป็นไปของการเมืองในศรีลังกา จึงขอประมวลเหตุการณ์ที่สำคัญ ๆ เกี่ยวกับผลการเลือกตั้งในศรีลังกา ดังนี้

- ๘ ปีแรกนับแต่ศรีลังกาได้รับเอกราชเป็นต้นมา พรรครวมชาติ หรือ UNP ได้รับเสียงข้างมาก เป็นฝ่ายจัดตั้งรัฐบาล

- พ.ศ. ๒๕๑๑ พรรครวมชาติเป็นแกนจัดตั้งรัฐบาลอีกครั้งหนึ่ง ได้รวมเอาพรรคเล็กพรรคน้อยมาร่วมรัฐบาลด้วย ทำให้เสถียรภาพของรัฐบาลสมัยนั้นมั่นคงถึงที่สุด เพราะเกือบจะไม่มีฝ่ายค้านเลย

- การเลือกตั้งในปี พ.ศ. ๒๕๑๕ ภายหลังอสังกรรมของนายเสนาไนเยเก อำนาจทางการเมืองก็ยังคงแก่บุตรชายของเขา คือ นายหุทธิย์ เสนาไนเยเก (Dudley Senanayake)



อดีตนายกรัฐมนตรีหุทลิย์ เสนาในยเก กับท่านผู้หญิงอินทิดา คานธี เป็นผู้สนับสนุนเขาลอบสังหาร สถานการณ์ทางการเมืองสมัยนี้มีความสับสนวุ่นวายที่สุด แม้แต่คณะรัฐบาลก็ระส่ำระสายแตกแยกกันไม่มีขึ้นดี

- มีนาคม พ.ศ. ๒๕๐๓ มีการเลือกตั้งทั่วไป ซึ่งพรรครวมชาติของนายหุทลิย์ เสนาในยเก ได้รับชัยชนะด้วยเสียงข้างมากเพียงเล็กน้อย รัฐบาลนี้อยู่ได้ไม่นานเพราะเกิดความวุ่นวายในรัฐสภาจึงต้องมีการยุบสภาเลือกตั้งใหม่

แม้ต่อมาเขาจะลาออกจากตำแหน่ง นายกรัฐมนตรี แต่ลุงของเขา คือ นายโกเตละวาลา (Sir John Kotelawala) ในพรรคเดียวกัน ก็ได้เป็นนายกรัฐมนตรีสืบต่อมา

- การเลือกตั้งในปี พ.ศ. ๒๕๑๕ พลิกความคาดหมายของนักสังเกตการณ์ทางการเมืองโดยสิ้นเชิง เพราะพรรครวมชาติต้องประสบความพ่ายแพ้ยับเยิน ได้รับความเลือกตั้งมาเพียง ๙ ที่นั่ง เท่านั้น พรรคการเมืองที่ขึ้นมาแทนที่คือ พรรคของนายบันดะราในยเก

- วันที่ ๒๕ กันยายน พ.ศ. ๒๕๐๕ นายบันดะราในยเก ถูกพระภิกษุในพระพุทธศาสนาองค์หนึ่ง ซึ่ง

- กรกฎาคม ปี พ.ศ.๒๕๐๓ นั้นเอง พรรคของนางศิริมาโว บันตะราไนเยเก ก็ได้รับเสียงข้างมาก ทำให้ศรีลังกามีนายกรัฐมนตรีหญิงเป็นคนแรกแต่การบริหารประเทศของรัฐบาลนั้นก็ประสบกับอุปสรรคเป็นอันมาก รัฐบาลเคยแพ้เสียงในสภาต้องลาออกไปเป็นฝ่ายค้านในปลายสมัย^๙

- การเลือกตั้งในปี พ.ศ.๒๕๑๓ นางศิริมาโว นำพรรคชนะเลือกตั้งท่วมท้น คุมเสียงข้างมากในสภาผู้แทนราษฎรถึง ๒ ใน ๓ ของที่นั่งทั้งหมด รัฐบาลสมัยนั้นนำเอาระบบเศรษฐกิจแบบรัฐสวัสดิการมาใช้ เป็นเหตุให้รายจ่ายของประเทศพุ่งขึ้นสูงจนเกิดวิกฤตการณ์ทางการคลังของประเทศ เกิดความวุ่นวายในบ้านเมืองอย่างหนัก แต่รัฐบาลก็ระคับระคองตัวเองจนครบเทอม^{๑๐}

- การเลือกตั้งในปี พ.ศ.๒๕๒๐ พรรคการเมืองของ นางศิริมาโว พ่ายแพ้ยับเยิน จากที่เคยได้ ๘๐ ที่นั่ง มาได้เพียง ๘ ที่นั่งเท่านั้นเอง พรรคที่ขึ้นมาแทนก็คือพรรครวมชาตินั้นเอง ได้รับเลือกตั้งถึง ๑๕๐ ที่นั่ง (ดูตารางเปรียบเทียบการเลือกตั้งปี ๒๕๑๓ กับ ปี ๒๕๒๐ ประกอบ)^{๑๑}

สรุปลักษณะการเมืองของศรีลังกานับตั้งแต่ได้เอกราชเป็นต้นมา เป็นลักษณะการเมืองในระบบประชาธิปไตยเต็มรูปแบบ ได้รับความสำเร็จในระบบพรรคการเมืองมาตั้งแต่จุดเริ่มต้น ผู้นำรัฐบาลแต่ละสมัยต่อสู้กันด้วยกติกาประชาธิปไตยประชาชนทั่วไปมีความเข้าใจในระบบการเมืองเป็นอย่างดี ได้แสดงออกให้เห็นด้วยการออกไปใช้สิทธิ์เลือกตั้งในอัตราตัวเลขที่สูงมาก ไม่มีอะไรที่ส่อแววแม้แต่เล็กน้อยว่าศรีลังกาจะหันไปใช้ระบบการเมืองอย่างอื่นแทนระบบประชาธิปไตยอย่างทุกวันนี้

⁹ ทีวี ทวีวาร, รศ.ดร. เรืองเคิม, หน้า 166

¹⁰ เติ้งฮ้าง, หน้า 167

¹¹ เติ้งฮ้าง, หน้า 169

นโยบายต่างประเทศ

ทันทีที่ได้รับเอกราชในปี พ.ศ. ๒๔๙๑ นายกรัฐมนตรีคนแรกของศรีลังกา คือนาย เสนาไนเยเก ก็ประกาศนโยบายต่างประเทศออกมาว่า จะดำเนินนโยบายบน "ทางสาย กลาง" (Middle Path) และเปิดสัมพันธไมตรีกับประเทศต่าง ๆ อย่างกว้างขวาง

แต่ในยุคแรกนั้น รัฐบาลศรีลังกาไม่ได้เดินบนเส้นทางที่กำหนดไว้นัก เพราะมี ลักษณะต่อต้านคอมมิวนิสต์ เอาใจอังกฤษและสหรัฐอเมริกาค่อนข้างมาก ไม่สมกับคำประกาศ ของนายกรัฐมนตรีเท่าที่ควร

รัฐบาลถัดมา เซอร์ จอห์น โกเตลละวาลา เป็นนายกรัฐมนตรี มีการปรับปรุง นโยบายการต่างประเทศอีกครั้ง ศรีลังกาได้เชิญผู้นำของอินเดีย ปากีสถาน พม่า และอินโด นีเซีย มาประชุมที่กรุงโคลัมโบ การประชุมครั้งนั้น นำไปสู่การประชุมแอฟโร-เอเชีย ที่ กรุงบันดุง ประเทศอินโดนีเซีย ในเดือนเมษายน พ.ศ. ๒๔๙๘ นับเป็นจุดเริ่มต้นของ "ขบวนการไม่ฝักใฝ่ฝ่ายใด" (Non-Aligned Movement) การจัดตั้งขบวนการนี้มีขึ้นที่กรุง เบลเกรด ประเทศยูโกสลาเวียในปี พ.ศ. ๒๕๐๔ ซึ่งศรีลังกาเป็นประเทศหนึ่งของขบวนการนี้ (ปัจจุบันขบวนการนี้มีประเทศสมาชิก ๑๑๑ ประเทศ)

นับตั้งแต่นั้นขบวนการไม่ฝักใฝ่ฝ่ายใดนั้นแล้ว ไม่ว่าพรรคการเมืองใดจะขึ้นมา มีอำนาจก็ตาม ศรีลังกาก็ดำเนินนโยบายเป็นมิตรกับทุก ๆ ประเทศเรื่อยมา เห็นได้ชัดที่สุด คือช่วงทศวรรษ (ค.ศ.) ๑๙๗๐ ศรีลังกามีนโยบายคบค้าสมาคมกับประเทศในค่ายสังคมนิยม มากขึ้น แต่ขณะเดียวกันก็ไม่ทำลายไมตรีของกลุ่มประเทศตะวันตกแต่อย่างใด

ปัจจุบันนี้ ศรีลังกาเป็นทั้งสมาชิกขององค์การสหประชาชาติ สมาชิกแผนการ โคลัมโบ (Colombo Plan) สมาชิกองค์การชำนัญพิเศษต่าง ๆ ของสหประชาชาติ และ ร่วมก่อตั้งองค์การความร่วมมือส่วนภูมิภาคเอเชียใต้ (South Asian Regional Cooperation - SARC) ซึ่งตั้งขึ้นเมื่อปี ๒๕๒๙*

*องค์การนี้ประกอบไปด้วยกลุ่มประเทศต่าง ๆ ในเอเชียใต้ ได้แก่ อินเดีย ปากีสถาน บังกลาเทศ ศรีลังกา เนปาล ภูฏาน และมัลดีฟ

ต่อปัญหาที่พหุชา ซึ่งถูกบรรจุในวาระการประชุมขององค์การสหประชาชาติ เมื่อปี พ.ศ. ๒๕๒๒ มติอาเซียนให้เวียดนามถอนกำลังทหารออกจากการยึดครองกรุงพนมเปญ ศรีลังกาได้ลงคะแนนเห็นชอบด้วย และเป็น ๑ ใน ๑๑๐ ประเทศในองค์การสหประชาชาติที่ให้การรับรองรัฐบาลผสมของเขม ๓ ฝ่าย

รัฐบาลของประธานาธิบดี จูเนียร์ส ชัยวัฒนา มีนโยบายต่างประเทศภายหลังชนะเลือกตั้งในปี พ.ศ. ๒๕๒๐ ตามข้อความตอนหนึ่งในรัฐธรรมนูญฉบับปัจจุบันที่ว่า

"รัฐจะให้การสนับสนุนสันติภาพของสากลโลก เพื่อความปลอดภัย ความมั่นคง และความร่วมมือซึ่งกันและกัน รัฐจะให้การสนับสนุนในด้านเศรษฐกิจระหว่างประเทศ โดยยึดหลักความเสมอภาคและความยุติธรรม อีกทั้งจะให้ความเคารพในกฎหมายระหว่างประเทศ และสนธิสัญญาอื่น ๆ ซึ่งได้ทำความตกลงกันไว้ระหว่างประเทศต่าง ๆ" - มาตรา ๒๗(๑๕)

ประธานาธิบดีได้แถลงนโยบายของรัฐบาลเกี่ยวกับนโยบายต่างประเทศ เมื่อวันที่ ๔ สิงหาคม ๒๕๒๐ ว่า

"รัฐบาลของข้าพเจ้าจะดำเนินนโยบายต่างประเทศอย่างเป็นตัวของตัวเอง โดยจะไม่เห็นด้วยกับลัทธิจักรวรรดินิยม และลัทธิล่าเมืองขึ้นทุกรูปแบบ จะแสดงออกอย่างเปิดเผยในอันที่จะแสวงหาและปกป้องอธิปไตย บูรณภาพและความเป็นเอกราชของศรีลังกา รัฐบาลจะไม่ยอมให้ต่างชาติเข้ามาแทรกแซงกิจการทั้งภายใน และภายนอกประเทศ และจะไม่ยอมให้ต่างชาติเข้ามากดขี่ข่มเหงความเป็นเอกราชและความมั่นคงของประเทศเป็นอันขาด"

หลักการที่ศรีลังกาถือคือนโยบายหลักในการให้ความร่วมมือกับกิจการต่างประเทศ มีอยู่ ๓ ประการ คือ

๑. รัฐบาลจะให้การสนับสนุนในหลักการ และวัตถุประสงค์ของกฎบัตรสหประชาชาติ และหน่วยงานอื่น ๆ ที่เกี่ยวข้อง

๒. สนับสนุนการดำเนินการของประเทศในโลกที่ ๓ ที่มุ่งมั่นต่อการขจัดความยากจน และความขาดแคลนให้หมดสิ้นไป

๓. สนับสนุนหลักการของขบวนการไม่ฝักใฝ่ฝ่ายใด อันเป็นข้อตกลงในการประชุม แอฟโร-เอเชีย ที่เมืองบันดุง เมื่อ พ.ศ. ๒๔๙๘

ในการประชุมขบวนการไม่ฝักใฝ่ฝ่ายใด ที่เรียกว่าการประชุมแอฟโร-เอเชีย เมื่อเดือนเมษายน พ.ศ. ๒๔๙๘ นั้น รัฐบาลศรีลังกาได้เสนอหลักการแห่งสันติภาพต่อที่ประชุม ๑๐ ประการ คือ^{๑๒}

๑. เคารพต่อหลักการสิทธิมนุษยชน และเคารพต่อจุดมุ่งหมายและหลักการของ กฎบัตรสหประชาชาติ
๒. เคารพต่ออธิปไตยและบูรณภาพของประเทศต่าง ๆ
๓. รับรองความเสมอภาคและความทัดเทียมกันของคนทุกเชื้อชาติ ไม่ว่าจะ เป็น ชาติเล็กหรือชาติมหาอำนาจ
๔. ละเว้นการรุกราน และแทรกแซงกิจการทั้งภายในและภายนอกของประเทศ อื่น ๆ
๕. เคารพในสิทธิของชาติอื่นที่จะดำเนินการปกป้องตนเองแต่ลำพัง หรือร่วมมือ กับชาติอื่น โดยไม่ขัดต่อกฎบัตรสหประชาชาติ
๖. ละเว้นการร่วมมือซึ่งกันและกัน ในอันที่จะรักษาผลประโยชน์เป็นพิเศษให้แก่ ชาติมหาอำนาจ และละเว้นการกดขี่ข่มเหงชาติอื่น
๗. ละเว้นการกระทำใด ๆ ที่จะเป็นการก้าวร้าวระราน หรือการใช้กำลังประทุษ ร้ายต่อบูรณภาพของดินแดนและอิสระภาพทางการเมืองของชาติอื่น
๘. ระงับข้อพิพาทระหว่างชาติด้วยสันติวิธี เช่น โดยการประชุม การสมานไมตรี การใช้อำนาจอนุญาโตตุลาการ หรือโดยการอาศัยกฎเกณฑ์ทางกฎหมาย
๙. ให้การสนับสนุนการดำเนินการเพื่อนำมาซึ่งผลประโยชน์ร่วมกันและความร่วม มือซึ่งกันและกัน
๑๐. เคารพความยุติธรรมและข้อตกลงที่ทำไว้ระหว่างกัน

¹² ประทุมพร เหล่าวานิช, นโยบายต่างประเทศลังกา, หน้า 285

ผลแห่งการดำเนินนโยบายต่างประเทศแบบเป็นมิตรกับประเทศทั่วไป ทำให้ศรีลังกาเป็นประเทศหนึ่งที่ได้รับคามอบอุ่นจากมิตรภาพซึ่งประเทศต่าง ๆ มอบให้ ศรีลังกาได้รับความช่วยเหลือในโครงการต่าง ๆ จากมิตรประเทศทั้งในทางเศรษฐกิจ และในทางอาวश्यकุโธปกรณ์เรื่อยมา ในขณะที่เดียวกัน ศรีลังกาก็แสดงความเอื้อเฟื้อต่อกิจการระดับโลกโดยสม่ำเสมอ สมกับหลักการที่ตราไว้ในรัฐธรรมนูญและคำมั่นสัญญาที่ปรากฏในข้อตกลงระหว่างกลุ่มประเทศไม่ฝักใฝ่ฝ่ายใดด้วยกัน

***ตารางแสดงประเทศต่าง ๆ ให้ความช่วยเหลือแก่ศรีลังกาทางการเงิน
ในลักษณะให้เปล่า
(คิดเป็นล้านรูปี)**

ประเทศ	๒๕๒๔	๒๕๒๕	๒๕๒๖	๒๕๒๗	๒๕๒๘	๒๕๒๙
1. อังกฤษ	847.6	,095.0	843.1	549.1?	784.6	434.0
2. ญี่ปุ่น	704.4	262.0	489.6	524.9	,376.9	1,340.
3. สวีเดน	427.7	439.3	639.2			668.
4. คานาดา	108.4	71.3	293.9	1,370.4	213.8	541.2
5. สหรัฐอเมริกา	195.4	207.1	341.7	516.1	158.8	320.9
6. ออสเตรเลีย	112.2	193.2	166.7	116.5		22.8
7. นอร์เวย์	212.9	244.6	108.2	250.2	280.5	290.0
8. กลุ่มประชาคมยุโรป	251.6	198.4	205.8	703.0	176.6	154.0
9. สวิสเซอร์แลนด์	7.7	0.8	6.7		170.7	95.5
10. อินเดีย			74.9			
11. ไทย	34.8					

*Source: External Resources Dept.

แบบฝึกหัด

1. ให้นักศึกษากล่าวถึงการปกครองในศรีลังกานับตั้งแต่ได้รับเอกราชเป็นต้นมา จนถึงปัจจุบัน
2. ให้นักศึกษากล่าวถึงการพัฒนาประเทศศรีลังกาในยุคประชาธิปไตย
3. ให้นักศึกษากล่าวถึงศรีลังกาปัจจุบัน ตามหัวข้อต่อไปนี้
 - ก) เศรษฐกิจ
 - ข) สังคม
 - ค) การเมือง
 - ง) นโยบายต่างประเทศ

