

บทที่ 3

ศรีลังกาสัมัยใหม่

หัวเรื่อง

1. ศรีลังกาสัมัยโปรตุเกสปกครอง
2. ศรีลังกาสัมัยฮอลันดาปกครอง
3. ศรีลังกาสัมัยอังกฤษปกครอง
4. การปฏิรูปศรีลังกา
5. ขบวนการชาตินิยมกับเอกราชศรีลังกา

สาระสำคัญ

1. สภาพทางการเมืองการปกครองของศรีลังกาเมื่อถูกปกครองโดยประเทศจักรวรรดินิยม
2. บทบาททางการเมืองการปกครองของประเทศจักรวรรดินิยม (โปรตุเกส-ฮอลันดา-อังกฤษ) บนแผ่นดินศรีลังกา
3. งานปฏิรูปการเมืองการปกครอง การศึกษาและสังคม ของศรีลังกา
4. การก่อเกิดและบทบาทของขบวนการชาตินิยมศรีลังกา ซึ่งนำไปสู่การได้รับเอกราช

วัตถุประสงค์

เพื่อให้ให้นักศึกษาได้ทราบเรื่องต่อไปนี้

1. สภาพความเป็นประเทศอาณานิคมของศรีลังกาภายใต้อิทธิพลของโปรตุเกส ฮอลันดา และอังกฤษ
2. ความแตกต่างด้านนโยบายทางการเมืองการปกครอง ของประเทศจักรวรรดินิยมบนเกาะลังกาทั้ง 3 สมัย
3. ความเจริญและความเสื่อมที่ประเทศจักรวรรดินิยมหยิบยื่นให้แก่ศรีลังกา
4. เหตุผลแห่งการก่อกำเนิดขบวนการชาตินิยมศรีลังกา
5. การดิ้นรนเพื่อการได้รับซึ่งเอกราชของชาวศรีลังกา

ศรีลังกาสัมัยใหม่ (ยุคประเทศตะวันตกปกครอง)

แต่เดิมมา ชาวสิงหลได้ชื่อว่าเป็นชนส่วนใหญ่บนเกาะลังกา กษัตริย์ส่วนมากที่ได้ปกครองลังกามาตั้งแต่สมัยโบราณก็เป็นชาวสิงหล ชนชาติอื่นที่มีโอกาสเข้ามาพลัดเปลี่ยนอำนาจในบางยุค บางสมัยนั้น จึงถือว่าเป็นเพียงผู้รุกรานในช่วงสมัยหนึ่ง ๆ เท่านั้นชนชาติที่ว่ามี ส่วนใหญ่เป็นชาติทิพย์ ซึ่งเป็นเหตุให้เมืองหลวงของศรีลังกาย้ายที่ตั้งเป็นหลายแห่ง ชนชาติอื่น ๆ ที่เคยรุกรานก็มีชาวมะลายูจากเกาะชวา และชาวจีน เป็นต้น แต่สรุปแล้วก็นับว่าเป็นผู้รุกรานชาวตะวันตกด้วยกันทั้งสิ้น

เหตุที่เกาะลังกาเป็นที่หมายตาของชาวต่างชาติ เพื่อจะได้ครอบครองนั้น ก็เนื่องมาจากความอุดมสมบูรณ์ด้วยทรัพยากรธรรมชาติบนเกาะนั่นเอง ทรัพยากรธรรมชาติที่มีมากเป็นพิเศษคือ เครื่องเทศ เช่น อบเชย เป็นต้น ทั้งนี้ยังไม่นับเพชรพลอย งาช้าง และพืชพรรณอย่างอื่นอีก จะเห็นได้ว่าตั้งแต่ศตวรรษที่ ๖ ก่อนคริสตกักรามาแล้ว เกาะลังกาเคยเป็นศูนย์กลางการค้าขายของจีน อินเดีย เปอร์เซีย อับสิเลีย เป็นต้น ซึ่งเป็นที่รู้จักกันไปหมดในหมู่นักเดินเรือทุกยุคทุกสมัย

การค้าขายยุคใหม่บนเกาะลังกานั้น ได้เปลี่ยนมือจากชาวตะวันออกมาเป็นชาวตะวันตกอย่างชัดเจนในคริสต์ศตวรรษที่ ๑๖ คือเริ่มปรากฏในปี ค.ศ. ๑๕๐๕ หรือ พ.ศ. ๒๐๔๘ โดยชาวโปรตุเกสเป็นชาติแรก* ต่อจากนั้นจึงเปลี่ยนมือไปเป็นชาติฮอลันดา หรือชาวดัตช์ และสุดท้ายไปถึงมือชาวอังกฤษ ซึ่งเราจะได้ศึกษาไปตามลำดับ

*คอน ลอเรนโต เคอ อัลไมดา นำกองเรือจำนวน 5 ลำ ขึ้นฝั่งลังกาที่เมืองโคลัมโบ

ศรีลังกาสมัยโปรตุเกสปกครอง^๑

ชาวโปรตุเกสเป็นนักเดินทะเลโดยสายเลือด มักจะวนเวียนมาแสวงโชคทางมหาสมุทรอินเดีย โดยเฉพาะอย่างยิ่ง มีความพยายามที่จะเข้าสู่ประเทศอินเดียให้ได้ เพราะเห็นว่าดินแดนแห่งนี้อุดมไปด้วยเครื่องเทศ อันเป็นสินค้าที่ทางตะวันตกมีความต้องการสูง โปรตุเกสขนสินค้าจากตะวันออกไปขายยังประเทศยุโรป แรกทีเดียวพวกเขาคุ้นเคยอยู่แค่ฝั่งทะเลแอฟริกา ภายหลังจึงได้พบอินเดีย ส่วนเกาะลังกานั้น เป็นการพบโดยบังเอิญ ในรัชสมัยของพระเจ้าปรากรมพาทู ที่ ๘ แห่งเมืองโกฏฏู (Kotte)*

การค้าขายบนเกาะลังกาขณะนั้นอยู่ในมือของพวกมุสลิม โปรตุเกสต้องการแย่งชิงเขตค้าขายนั้นมาเป็นของตนก็เพราะสมัยนั้น ประเทศยุโรปมีความต้องการสินค้าเครื่องเทศสูงมาก

ทันทีที่ไปถึงเกาะลังกา ชาวโปรตุเกสก็ส่งตัวแทนไปเจรจากับกษัตริย์ลังกา ขอทำสัญญาการค้าในปี พ.ศ. ๒๐๔๘ นั้นเอง ซึ่งกษัตริย์ลังกาคือ พระเจ้าปรากรมพาทู ก็ทรงยินยอมด้วยดี สิ่งแรกที่โปรตุเกสลงมือและลงทุนเพื่อการค้า คือสร้างโรงงานอุตสาหกรรมสร้างโรงเก็บสินค้า และต่อมาก็สร้างป้อมที่เมืองโคลัมโบ

ศรีลังกายุคนั้น มีสัญญาณแห่งความเสื่อมที่เกิดจากภายในประเทศเอง คือความแตกแยกของคนในชาติ อาณาจักรใหญ่ ๆ ต่างแข็งข้อต่อกันแทนที่จะผนึกกำลังพัฒนาประเทศร่วมกัน อาณาจักรใหญ่สมัยนั้น คือ

๑. อาณาจักรแจฟฟา (Jaffna) อยู่ทางทิศเหนือของเกาะลังกา
๒. อาณาจักรโกฏฏู (Kotte) อยู่ทางทิศตะวันตกเฉียงใต้ของเกาะลังกา
๓. อาณาจักรแคนดี้ (Kandy) มีอาณาเขตจากภาคกลางไปจนถึงฝั่งทะเล

ตะวันออก

^๑S. Arasaratnam, *Ceylon*, PP. 124-137

*ปัจจุบันโกฏฏูอยู่ห่างจากโคลัมโบไปทางตะวันตกเฉียงใต้ประมาณ 5 กิโลเมตร

ในบรรดาอาณาจักรทั้ง ๓ นั้น อาณาจักรโกฏญะ เป็นอาณาจักรใหญ่ที่สุด เฉพาะอาณาจักรนี้ยังแตกแยกเป็น ๓ อาณาจักรย่อย คือ ๑. อาณาจักรโกฏญะ ๒. อาณาจักรไรคมะ (Raiygama) และ ๓. อาณาจักรสีตาวกะ (Sitawaka) แต่ละอาณาจักรย่อยต่างมีกษัตริย์ปกครองเป็นของตัวเอง

นักประวัติศาสตร์บางท่านกล่าวว่า จำนวนอาณาจักรในศรีลังกายุคนั้น ไม่ใช่มีเพียง ๕ อาณาจักรเท่านั้น แต่มีถึง ๑ อาณาจักรด้วยกัน

เมื่อความแตกแยกของศรีลังกามาบรรจบกับความทะเยอทะยานอันสูงยิ่ง ของโปรตุเกส ก็ยิ่งเพิ่มแรงผลักดันให้เกาะลังกาอ่อนแอเร็วยิ่งขึ้น จนเป็นการง่ายสำหรับโปรตุเกสที่จะวางแผนยึดครองเกาะลังกาทั้งเกาะให้ได้ในที่สุด

ความจริงกษัตริย์แห่ง ๓ อาณาจักร ในกลุ่มอาณาจักรโกฏญะนั้น เป็นกษัตริย์พี่น้องกัน อยู่มาวันหนึ่ง กษัตริย์ผู้น้องที่อาณาจักรสีตาวกะยกทัพมาตีอาณาจักรโกฏญะ ของกษัตริย์ผู้พี่ คือพระเจ้ากัวไนกพาทุเสียเอง ทำให้ฝ่ายถูกโจมตีต้องหันไปขอความช่วยเหลือจากโปรตุเกสทันทีด้วยความจำเป็น เมื่อเหตุการณ์เป็นดังนั้น กษัตริย์ผู้น้องก็ขอลำงจากต่างประเทศบ้าง คือประเทศอินเดีย ซึ่งเป็นคู่อริของโปรตุเกสอยู่ก่อนแล้ว แต่กองกำลังของอินเดียก็ต้องประสบความพ่ายแพ้ต่ออาวุธอันทันสมัย คือปืนของโปรตุเกส ผลที่สุดแม้แต่กษัตริย์แห่งสีตาวกะผู้ก่อสงครามก็ต้องมา เข้ากับโปรตุเกส เท่ากับยกแคว้นให้โปรตุเกสอีกแคว้นหนึ่งอย่างง่ายดาย

กษัตริย์ผู้น้องที่กล่าวถึงนี้ คือพระเจ้ามายาทุนเน เป็นน้ององค์เล็กสุดของกษัตริย์ ๓ พี่น้อง พระองค์มีความโลภเป็นนิสัย เมื่อกษัตริย์ผู้พี่องค์หนึ่งที่อาณาจักรไรคมะสวรรคตก็อ้างสิทธิ์ที่จะยึดครองอาณาจักรนั้นอีก และคงจะอ้างสิทธิ์เหนืออาณาจักรโกฏญะได้อีกต่อไป เมื่อพระเจ้ากัวไนกพาทุสิ้นพระชนม์ แต่พระเจ้ากัวไนกพาทุ ไม่ประสงค์จะให้เป็นอย่างนั้น ก่อนสวรรคต พระองค์จึงส่งรูปปั้นทองคำของพระเจ้าหลานของพระองค์ คือเจ้าชายธรรมบาล ไปให้พระเจ้ากรุงโปรตุเกสทำพิธีราชาภิเษก มอบราชสมบัติให้ต่อไป เพื่ออาณาจักรโกฏญะจะได้ไม่อยู่ในความครอบครองของกษัตริย์ผู้น้องนั้น

เหตุการณ์เหล่านี้ ล้วนแต่เอื้ออำนวยให้โปรตุเกสได้รับความสะดวกสบาย ในอันที่จะเดินหน้าเข้ายึดครองเกาะลังกาได้เร็วขึ้นทั้งสิ้น เท่ากับมีแรงยั่วยุให้ราชวงศ์โกฏกษัตริย์ลังกาตัวเอง โดยที่โปรตุเกสไม่ต้องออกแรงแต่อย่างใด

ความจริงในความสำเร็จของโปรตุเกสนั้น ต้องการเฉพาะการค้าขายเป็นหลักเท่านั้น คงไม่คิดหวังเข้าไปแทรกแซงการเมืองการปกครองของศรีลังกาแต่อย่างใด แต่ก็เกิดเหตุการณ์เป็นใจอันเนื่องมาจากราชวงศ์เองทั้งสิ้น

ที่เห็นได้ชัดที่สุดก็คือ พระเจ้าภูวไนกพาหุ ทรงปรารถนาจะเอาใจและเป็นที่ยอมรับของพระเจ้ากรุงโปรตุเกส ถึงกับขอร้องให้โปรตุเกสส่งนักสอนศาสนาคริสต์เข้าไปสอนศาสนาแก่ชาวสิงหลเสียเอง ทั้ง ๆ ที่พระองค์และชาวสิงหลล้วนเป็นชาวพุทธ นักสอนศาสนาจากโปรตุเกสคณะแรกที่เดินทางถึงลังกาในปี พ.ศ. ๒๐๘๖ มีจำนวน ๖ คน จากจุดนี้เอง โปรตุเกสก็เริ่มเบนความสนใจจากการค้าขาย มาเป็นการเผยแพร่ศาสนาอีกด้านหนึ่ง และต้องได้ยุ่งเกี่ยวกับกิจการภายในของศรีลังกาในที่สุด

สิ้นรัชกาลของพระเจ้าภูวไนกพาหุแล้ว สถานการณ์ภายในประเทศศรีลังกาก็ส่อเค้าวุ่นวายหนักขึ้นไปอีก โปรตุเกสได้ยกเจ้าชายธรรมบาลขึ้นเป็นกษัตริย์ ตามพระราชนัดดาของพระเจ้าภูวไนกพาหุ แต่เนื่องจากเจ้าชายธรรมบาลยังทรงพระเยาว์เกินไป โปรตุเกสจึงแต่งตั้งผู้สำเร็จราชการทำหน้าที่แทน เรื่องนี้เป็นที่ขัดเคืองพระทัยของพระเจ้ามายาทุเนนเป็นอย่างยิ่ง แต่ก็ไม้อาจจะทรงทำอะไรได้

พระเจ้ามายาทุเนนนั้น ทรงทราบว่าผู้สำเร็จราชการมีใจจงเกลียดจงชังโปรตุเกส จึงถือโอกาสตีสนิทกับโปรตุเกสแสดงความเป็นมิตรมากขึ้น วางแผนกำจัดผู้สำเร็จราชการ ซึ่งก็ไม่ใช่การยากเลย เพราะปรากฏว่าผู้สำเร็จราชการแทนพระองค์ ต้องพบกับความปราชัยแก่กองกำลังผสมของพระเจ้ามายาทุเนนและโปรตุเกสในเวลาต่อมา กระทั่งดี ราชบัลลังก์ก็ยังตกแก่เจ้าชายธรรมบาลอยู่ที่ เพราะโปรตุเกสไม่ไว้ใจในพระเจ้ามายาทุเนน

ความแค้นของพระเจ้ามายาทุนเนนั้น แทนที่จะพุ่งใส่โปรตุเกส กลับเล็งไปที่เจ้าชายธรรมบาลมาโดยตลอด ซึ่งก็มีความหมายเท่ากัน เพราะโปรตุเกสก็เป็นเกราะกำบังของเจ้าชายธรรมบาล ไม่มีทางเป็นอย่างอื่น ในที่สุดพระเจ้ามายาทุนเนก็ร่วมมือกับโอรสของพระองค์เอง คือเจ้าชายราชสิงห์ (Rajasingha) หาโอกาสโจมตีเมืองโกฏฏอยู่เสมอ แต่โปรตุเกสก็ป้องกันภัยแก่เจ้าชายธรรมบาลได้ทุกครั้ง

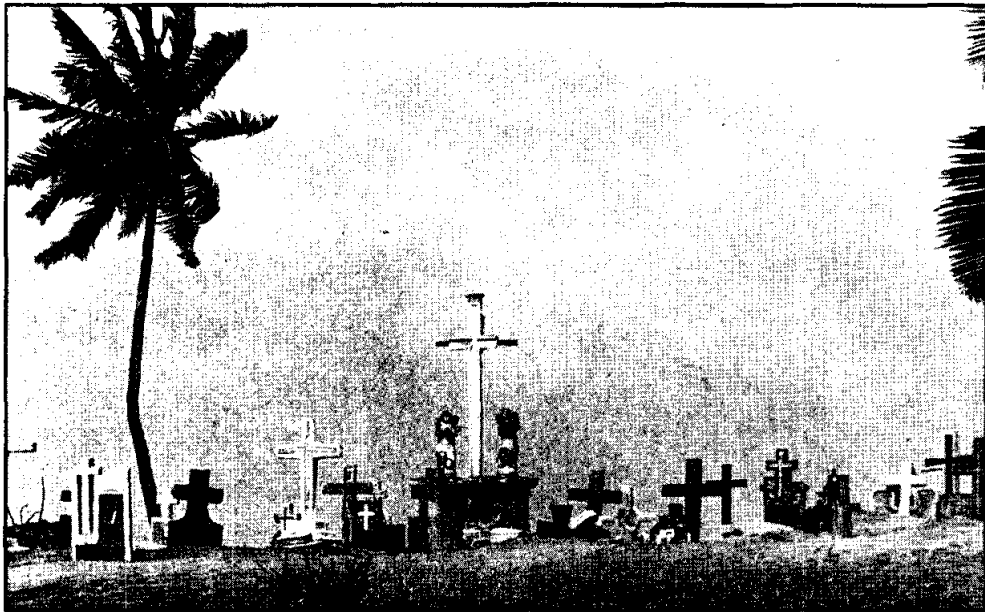
อย่างไรก็ตาม ความพยายามของพระเจ้ามายาทุนเนก็ไม่ได้ผลเสียทีเดียว เพราะในที่สุด พระองค์ก็สามารถยึดเมืองโกฏฏได้ คงเหลือแต่เมืองโคลัมโบซึ่งโปรตุเกสไม่ยอมทอดทิ้งง่าย ๆ จนกระทั่งพระเจ้ามายาทุนเนสิ้นพระชนม์ไปก่อน

พระเจ้าราชสิงห์ผู้โอรส เป็นกษัตริย์เฉลียวฉลาดแทนที่จะมุ่งโจมตีเมืองโคลัมโบ พระองค์กลับหันไปโจมตีเมืองแคนดี ตีเมืองแคนดีแตกในปี พ.ศ. ๒๑๒๕ ได้มารวมเป็นผืนเดียวกันกับอาณาจักรสีตาวกะ ซึ่งเป็นเหตุให้มีกำลังกล้าแข็งขึ้นอีก จนสามารถรวบรวมอาณาจักรโกฏฏ และอาณาจักรโรคมะ มาอยู่ในครอบครองทั้งหมด เหลืออยู่ที่แต่เมืองโคลัมโบเท่านั้นเอง

กาลต่อมา พระเจ้าราชสิงห์ดำเนินการปกครองกच्छิประชาชนของพระองค์เอง ก่อให้เกิดแรงกดดัน มีผู้คิดกบฏต่อพระองค์หลายครั้งหลายหน ครั้งสุดท้ายกลุ่มกบฏได้เชิญทายาทอันชอบธรรมของอาณาจักรแคนดีชื่อ คอน ฟิลิป (Don Philip) มาเป็นหัวหน้ากบฏ ถึงจุดนี้ โปรตุเกสก็เหมือนได้ลาภลอยอีกครั้งหนึ่ง เพราะคอนฟิลิปใช้แผนการเมืองเข้าเป็นฝ่ายโปรตุเกสทันที คอนฟิลิปนั้นเป็นชาวคริสต์ จึงเป็นธรรมดาที่โปรตุเกสจะยินดีต้อนรับ ให้ความร่วมมือด้วยความเต็มใจ เมื่อมีการเผชิญหน้ากันอีกครั้งหนึ่ง ระหว่างพระเจ้าราชสิงห์กับโปรตุเกส ฝ่ายพระเจ้าราชสิงห์ต้องประสบกับความปราชัยยับเยิน แคนดีและสีตาวกะตกอยู่ในเงื้อมมือของคอนฟิลิป คงเหลือแต่โรคมะ และโกฏฏเท่านั้น และเมื่อพระเจ้าราชสิงห์สวรรคตแล้ว ก็ไม่มีทายาทของพระองค์ที่จะสืบราชสมบัติต่อไป มีหลายคนแสดงตนอ้างสิทธิ์เพื่อขึ้นครองราชย์ แต่ก็ถูกโปรตุเกสปราบปรามไว้หมด พระเจ้าธรรมบาลจึงได้ครอบครองอาณาจักรเหล่านั้นแต่เพียงองค์เดียว

ปี พ.ศ.๒๑๐๐ พระเจ้าธรรมบาลทรงเข้ารับศีลเถื่อนศาสนาคริสต์นิกายโรมันคาทอลิกตามโปรตุเกส ได้รับพระนามเพิ่มเติมว่าดอน จวน ธรรมบาล (Don Juan Dharmapala) พระองค์ไม่มีโอรส จึงทำพินัยกรรมยกเมืองโกกุกฎให้แก่พระเจ้ากรุงโปรตุเกส และเมื่อพระองค์สวรรคตในปี พ.ศ.๒๑๕๒ อาณาจักรโกกุกฎก็ตกแก่โปรตุเกส ซึ่งเท่ากับโปรตุเกสได้ฐานที่มั่นสำหรับบัญชางานเผยแพร่นิกายโรมันคาทอลิกอย่างจริงจังต่อไป และเท่ากับว่าชาวพุทธได้สูญเสียเมืองโกกุกฎไปทั้งเมืองในครั้งนั้น

หลักฐานทางประวัติศาสตร์ระบุว่า ปี พ.ศ.๒๐๘๑ นักบุญฟรานซิส ซาเวียร์ (St. Francis Xavier) จากโปรตุเกสได้เดินทางถึงเมืองมานนาร์ (Mannar) ของลังกา หลังจากนั้นไม่นาน ชาวพื้นเมืองก็พากันเข้ารับเป็นชาวคริสต์อย่างมากมาย จนเกิดปฏิกิริยาจากทางราชการครั้งแล้วครั้งเล่า และในที่สุดได้เกิดกรณีประหารหมู่ชาวคริสต์จำนวน ๖๐๐ คน โดยกษัตริย์ชาวทมิฬแห่งแจพนา



สุสานชาวคริสต์ที่มานนาร์

เหตุการณ์ครั้งนั้น เร่งให้โปรตุเกสส่งกองทัพไปยังเมืองแฉงนา เพื่อเป็นการ
 ตักเตือนก่อน และในปี พ.ศ.๒๑๐๓ โปรตุเกสก็ประกาศสงครามกับแฉงนา ยังผลให้กษัตริย์
 แห่งแฉงนาต้องหลบภัยไปอยู่ที่อื่นเคียด ภายหลังมีการเจรจาขอสงบศึก โปรตุเกสก็ยอมยอม
 แต่โดยดี แต่ก็ยังเหลือกองทัพไว้ประจำที่แฉงนาส่วนหนึ่ง และวางเงื่อนไขให้ได้เผยแพร่
 ศาสนาได้โดยสะดวกต่อไป

แผนยึดครองแฉงนาของโปรตุเกสนั้นดำเนินไปอย่างมีขั้นตอน กล่าวคือ ในปี
 พ.ศ.๒๑๓๔ นายพลของโปรตุเกสชื่อ เฟอร์ตาโด (Furtado) เชิญฝ่ายปกครองของ
 แฉงนาทำข้อตกลงว่า ขอให้โปรตุเกสได้เป็นกษัตริย์ร่วมปกครองแฉงนาด้วย โดยให้ฝ่าย
 ปกครองชาวพื้นเมืองอยู่ในตำแหน่งผู้ช่วยประจำตามจุดต่าง ๆ เป็นหูเป็นตาอีกชั้นหนึ่ง
 ปรากฏว่าแผนการนี้ใช้ได้ผล แฉงนาในสมัยนายพลผู้นี้ไม่มีปัญหาวุ่นวายใด ๆ เลย แต่พอพ้น
 จากสมัยนี้ไป ความยุ่งเหยิงก็ประทุขึ้นอีก โปรตุเกสจึงถือโอกาสยึดครองแฉงนาอย่าง
 เต็มขาด ในปี พ.ศ.๒๑๖๔

หลังจากยึดครองโกฏญูและแฉงนาได้โดยสิ้นเชิงแล้ว โปรตุเกสก็หมายตาที่จะ
 ยึดเมืองแคนตีเป็นอันดับต่อไป ที่เมืองแคนตีนั้น กษัตริย์ผู้ปกครองคือ พระเจ้าปราคกรมพาทู
 ซึ่งตลอดรัชสมัยของพระองค์ โปรตุเกสไม่อาจจะทำการรุกรานหรือแทรกแซงได้เลย จน
 กระทั่งมีการสังหารพระเจ้าดอนฟิลิป ซึ่งเข้าใจกันว่าเป็นไปตามแผนการของชาวแคนตี
 คนหนึ่ง ชื่อโกนัปปุ พันตระ (Konappu Bandara) และมีชื่อเป็นคริสต์ว่า ดอน จอห์น
 ออฟ ออสเตรีย (Don John of Austria) เมื่อพระเจ้าดอนฟิลิปสิ้นพระชนม์อย่าง
 ลึกลับแล้ว โกนัปปุ ก็เข้าชิงราชบัลลังก์ทันที และหันมานับถือพระพุทธศาสนา เปลี่ยนชื่อ
 เป็นวิมลสุริยะ (Vimalasuriya) เพื่อให้เป็นที่ยอมรับของชาวพื้นเมือง

ณ จุดนี้เอง โปรตุเกสถือเป็นเหตุยกทัพไปตีเอาเมืองแคนตีคืนมา พระเจ้าวิมล
 สุริยะ ต้องหลบภัยไปอยู่ที่อื่น โปรตุเกสยกพระนางโคนา แคทเธอรินา ขึ้นครองราชย์สืบต่อ
 มา โดยหวังว่าจะได้หมดสิ้นหนามขัดขวางการเผยแพร่ศาสนาของตนอีก

ชาวแคนดึ้น มองไม่เห็นทางที่จะขับไล่โปรตุเกสได้สำเร็จ จึงเสนอให้พระนาง โคนา แคนเธอรึน่า อภิเษกกับพระเจ้าชัยวึระ พันพระ ผู้ซึ่งเป็นปฏิปักษ์กับโปรตุเกส เมื่อโปรตุเกสรู้ทันแผนการนั้น ก็จัดการสังหารพระเจ้าชัยวึระ พันพระ เสียก่อน แต่ชาวแคนดึ้นก็ไม่ยอมลดละความพยายาม ได้หันไปพึ่งพระเจ้าวิมลสุริยะ ซึ่งอยู่ระหว่างหลบภัยอีกครั้งหนึ่ง พร้อมกับรวบรวมกำลังกันเปิดศึกกับโปรตุเกส ช่วยพระเจ้าวิมลสุริยะจนได้ชัยชนะ และในที่สุดพระนางโคนา แคนเธอรึน่า ก็ได้อภิเษกสมรสกับพระเจ้าวิมลสุริยะ ปกครองเมืองแคนดึ้นต่อมา

ช่วงเวลานี้ ชาวฮอลันดา หรือดัตช์ เริ่มเข้ามาติดต่อกับเมืองแคนดึ้น ซึ่งสร้างความหวาดระแวงให้แก่โปรตุเกสอย่างล้าลึก

ยิ่งนานไป โปรตุเกสก็ยิ่งมองเห็นว่าเกาะลังกาเป็นจุดยุทธศาสตร์สำคัญ มีโครงการย้ายกองบัญชาการจากเมืองกัว (Goa) ในอินเดียมายังเกาะลังกา และเมื่อเห็นชาวฮอลันดาเข้าไปทำความคุ้นเคยกับกษัตริย์แห่งแคนดึ้น โปรตุเกสก็ตัดสินใจยกทัพไปตีแคนดึ้นอย่างหนักอีกครั้งหนึ่ง ในปี พ.ศ.๒๑๕๖ ครั้งนั้น กษัตริย์แคนดึ้นต้องยอมจำนน กลับมาถือคริสต์อีก เพื่อให้แคนดึ้นปลอดภัยไว้ก่อน อีกประการหนึ่ง ชาวฮอลันดาคนหนึ่งถึงแก่ความตายในแคนดึ้น ในฐานะเป็นเจ้าของ กษัตริย์แคนดึ้นก็เกรงว่าฮอลันดา อาจจะยกทัพมาโจมตีเมืองแคนดึ้น เพราะเหตุนี้ก็ได้ สถานการณ์เช่นนี้จำเป็นต้องพียงโปรตุเกสเป็นเกราะกำบังไว้ก่อน

อย่างไรก็ตาม การกระทบกระทั่งกันระหว่างแคนดึ้นกับโปรตุเกส ก็ไม่เคยยุติลงได้ โปรตุเกสพยายามหลายครั้งที่จะมีอิทธิพลเหนืออาณาจักรแคนดึ้นอย่างเด็ดขาด แต่ก็ถูกต้านสำเร็จทุกครั้ง ในขณะเดียวกัน เมืองโกญกัฏก็ถูกแคนดึ้นบุกโจมตีเหมือนกัน แต่ก็ไม่เป็นผลสำเร็จ ปี พ.ศ.๒๑๖๑ แม่ทัพใหญ่โปรตุเกสชื่อพันเอกซา (Col.Sa) ได้สร้างป้อมใหม่ในอาณาจักรแคนดึ้นถึง ๓ ป้อม คือที่ท่าเรือตรินโคมาลี ที่บัดดีคาลัว และที่กัลปิตียะ (Kalpitiya) ทั้งนี้ ก็เพื่อป้องกันการรุกรานของฮอลันดาเป็นสำคัญ



เหรียญเงินต่าง ๆ ที่โปรตุเกสนำมาใช้ในลังกา

นักประวัติศาสตร์บางท่านสรุปว่า สาเหตุที่โปรตุเกสเข้าไปแทรกแซงแคนดีได้ ก็เนื่องมาจากชาวแคนดีเองเป็นใจ และในขณะเดียวกัน ที่โปรตุเกสก็ไม่สามารถยึดครองแคนดีได้อย่างเบ็ดเสร็จ ก็เนื่องจากสาเหตุต่อไปนี้ คือ

๑. ชาวแคนดีทั่วไปยังมีความจงรักภักดีต่อกษัตริย์เชื้อชาติเดียวกันอยู่
 ๒. ภูมิประเทศของแคนดี เต็มไปด้วยภูเขา ป่าทึบ และโขดหิน ทำให้ชาวต่างชาติไม่ชำนาญในการเคลื่อนทัพฝ่าฟันเข้าถึงเมืองแคนดีได้ง่าย ๆ
 ๓. ชาวสิงหลไม่ให้ความร่วมมือแก่โปรตุเกสโดยสิ้นเชิง
 ๔. โปรตุเกสสิ้นเปลืองทั้งอาวุธและทหารมากเกินไป เพราะต้องเผชิญกับการสู้รบตลอดเวลา
 ๕. โปรตุเกสมักจะไม่รุกจริง เมื่อเห็นท่าไม่ดีมักจะล่าถอยเสมอ
- ส่วนด้านการเผยแพร่ศาสนานั้น นับได้ว่าโปรตุเกสได้รับความสำเร็จเป็นอันมาก

สามารถดึงชาวสิงหลให้หันไปนับถือศาสนาคริสต์เป็นจำนวนมาก โปรตุเกสถือว่าชาวพุทธ และชาวฮินดู เป็นพวกนอกศาสนา เป็นหน้าที่ที่จะต้องสงเคราะห์ให้ได้พบแสงสว่างตาม ความเชื่อของตน ขณะเดียวกันก็มองเห็นชาวมุสลิมว่าเป็นศัตรูคู่แข่ง ทั้งในทางการค้าและ การศาสนา พยายามต่อต้านขัดขวางกันทุกวิถีทาง

ความสำเร็จในด้านการเผยแพร่ศาสนาของโปรตุเกส สรุปได้จากเหตุผลดังต่อไปนี้คือ

๑. ยุคนั้นอาณาจักรโกญจัญญู แคนตี และแจพนา เป็นอาณาจักรใหญ่ของเกาะลังกา เมื่อโปรตุเกสเผยแพร่ศาสนา ณ ที่นั้น ก็ได้รับความคุ้มครองและส่งเสริมจากฝ่ายปกครองเจ้าถิ่นเป็นส่วนมาก

๒. นักเผยแพร่ศาสนาชาวโปรตุเกส มีอุดมการณ์เด็ดเดี่ยวอย่างยิ่ง ยอมอุทิศชีวิตเพื่องานเผยแพร่ศาสนาอย่างจริงจัง ไม่มีชาวยุโรปชาติใดเสมอเหมือน

๓. พิธีกรรมในนิกายโรมันคาทอลิก มีความกลมกลืนผสมผสานกับพิธีกรรมแบบพุทธ และฮินดู ทำให้ชาวพุทธและชาวฮินดูยอมรับได้ง่าย ทำความคุ้นเคยได้ง่าย

๔. ชาวสิงหลไม่ยอมรับในอารยธรรมของโปรตุเกสว่าเป็นความเจริญก้าวหน้าเหนือกว่าอารยธรรมของตัวเองที่ค่อย ๆ เสื่อมลงตามลำดับ

กล่าวถึงผลทั่ว ๆ ไป ได้ข้อสรุปว่า ในยุคโปรตุเกสเข้าแทรกแซงกิจการภายในประเทศของศรีลังกายุคนั้น ทำให้เกิดผลหลายประการ เช่น ชาวสิงหลเป็นจำนวนมากหันไปนับถือศาสนาคริสต์นิกายโรมันคาทอลิก วัดสำคัญทางพระพุทธศาสนา เช่น วัดกัลยาณี ถูกทำลายเป็นอันมาก สตรีชาวสิงหลได้รับหลักประกันเรื่องการแต่งงาน เพราะโปรตุเกสวางกฎไว้ว่า ห้ามการแต่งงานหลายตน และห้ามสามีภรรยาเลิกร้างกันโดยไม่มีเหตุผลอันสมควร ด้านสิ่งก่อสร้างปรากฏว่า สถาปัตยกรรมและการแกะสลักต่าง ๆ ตลอดจนวัฒนธรรมการแต่งกายของชาวสิงหล มีการเลียนแบบตะวันตกกันทั่วไป ภาษาโปรตุเกส ออกเงยอยู่ในภาษาสิงหลจนแทบจะเป็นภาษาสิงหลจริง ๆ หลายคำ การถือขึ้นวรรณะลดน้อยลงไปในกลุ่มประชาชน

เมื่อจัดลำดับการที่โปรตุเกสเข้าไปมีบทบาทในเกาะลังกา ก็แบ่งได้เป็น ๓
 ระยะ คือ

๑. ระยะต้น โปรตุเกสเริ่มต้นด้วยการค้าขาย

๒. ระยะกลาง ตั้งเป้าไว้ที่การเผยแพร่ศาสนาเป็นหลัก และเข้าแทรกแซงการเมืองการปกครองของเจ้าถิ่นอย่างเปิดเผย

๓. ระยะสุดท้าย อิทธิพลด้านต่าง ๆ ของโปรตุเกสเริ่มเสื่อมลง จนในที่สุดก็จบบทบาทการปกครองลังกาโดยสิ้นเชิง

เหตุแห่งความเสื่อมจนนำไปสู่กาลอวสานของโปรตุเกส จำแนกได้เป็น ๑ ประการ คือ

๑. โปรตุเกสขยายสถานการค้ามากเกินไป ทำให้เกินวิสัยความสามารถของตน

๒. เมื่อมาเอาดีทางการค้า โปรตุเกสก็ทอดทิ้งกลิกรรมของชาวท้องถิ่นอย่างสิ้นเชิง ส่วนการประมง และการอุตสาหกรรมที่ตนเองเน้นหนักนั้น มีค่าใช้จ่ายสูงเป็นเหตุให้เกิดผลกระทบต่อภารกิจการปกครองซึ่งมีค่าใช้จ่ายไม่น้อยด้วย

๓. กำลังทหารและอาวุธของโปรตุเกสสิ้นเปลืองไปมาก เพราะตลอดคริสต์ศตวรรษที่ ๑๖ มีการสู้รบ ต้องสูญเสียกำลังเป็นอันมาก จนในที่สุดก็อ่อนแอไปเอง

๔. ตามประวัติศาสตร์ จะเห็นได้ว่าโปรตุเกสขาดการพัฒนากองทัพเรือ ทำให้ขาดกำลังป้องกันตนเองทางรอบนอก ไม่เป็นที่เกรงขามของชาติอื่น ๆ

๕. ประเทศโปรตุเกสเองก็ถูกรุกรานโดยสเปน ต้องไปกังวลในการป้องกันประเทศอีกด้านหนึ่ง ทรัพยากรที่จำเป็นก็ต้องแบ่งส่วนไปสนับสนุนการป้องกันประเทศ

๖. ระบบและนโยบายการปกครองของโปรตุเกสในศรีลังกา มีความหละหลวมและมากไปด้วยการกดขี่คดโกง จนชาวพื้นเมืองเกิดปฏิริยาต่อต้านเสมอ ๆ

๗. ภายใต้อำนาจของสเปน ฮอลันดาได้รับเอกราชก่อนโปรตุเกส และเมื่อได้รับเอกราชแล้ว ฮอลันดาก็เร่งพัฒนาประเทศและแสนยานุภาพกองทัพ จนมีกำลังรบเหนือกว่าโปรตุเกส ในที่สุดฮอลันดาก็มีอิทธิพลเหนือกว่าโปรตุเกสโดยความร่วมมือของชาวสิงหลเป็นอย่างดี

ศรีลังกาสมัยฮอลันดาปกครอง

ปี พ.ศ. ๒๒๐๑ (ค.ศ. ๑๖๕๘) ชาวฮอลันดาหรือดัตช์ กับชาวสิงหลสามารถขับไล่ชาวโปรตุเกสออกจากเกาะลังกาได้สำเร็จ ทั้งนี้ เป็นเพราะความเสื่อมในหลาย ๆ ด้าน และความอ่อนแอของโปรตุเกสเองเป็นปัจจัยสำคัญ

ฮอลันดาเป็นประเทศจักรวรรดินิยมร่วมสมัยกับอังกฤษและฝรั่งเศส เมื่อเทียบกับโปรตุเกส ฮอลันดาควาเป็นกษัตริย์ในการปกครองได้ดีกว่าโปรตุเกสเกือบจะทุกด้าน การก้าวเข้าสู่ลังกา ฮอลันดาไม่สนใจเรื่องการเผยแพร่ศาสนาเท่าที่ควร สนใจหนักไปทางค้าขายหาผลประโยชน์มากกว่า การปกครองก็ไม่ใช้วิธีทักทายนอย่างโปรตุเกส ยอมให้เจ้าถิ่นปกครองกันในระบบหมู่บ้านเหมือนในอดีต ทั้งนี้อาจเป็นเพราะว่าฮอลันดาได้ศึกษาบทเรียนที่โปรตุเกสทำไว้ก่อนก็เป็นได้

ปีที่ราชทูตของฮอลันดาเดินทางไปถึงศรีลังกาเป็นครั้งแรก ตรงกับ พ.ศ. ๒๑๔๕ เป็นรัชสมัยของพระเจ้าวิมลธรรมสุริเย ที่ ๑ แต่เวลานั้นก็ยังทำอะไรไม่ได้ อาจจะเป็นระยะแสวงหาและรวบรวมข้อมูลเกี่ยวกับเกาะลังกาอยู่เฉย ๆ โดยอาจจะมีการร่วมมือกับชาวพื้นเมืองอยู่ลับ ๆ

ก่อนเคลื่อนกองกำลังเข้าสู่เกาะลังกา ฮอลันดาได้ตั้งมั่นที่เมืองปัตตาเวีย ในชวา (Patavia) ควมคุมการค้าในหมู่เกาะอินเดียตะวันออก และยึดเมืองมะละกา (Malacca) ได้ก่อนแล้ว การเข้าโจมตีโปรตุเกสได้โจมตีทั้งที่อินเดียและที่เกาะลังกา ไม่ยอมให้โปรตุเกสตั้งตัวได้เลย แสดงถึงการวางแผนล่วงหน้าและข้อมูลที่เพียบพร้อมทุกประการ

กษัตริย์ผู้มีบทบาทสำคัญในการร่วมมือกับฮอลันดา เพื่อขับไล่โปรตุเกสคือพระเจ้าราชสิงห์ ที่ ๒ แห่งเมืองแคนดี้ (พ.ศ. ๒๑๗๔-๒๒๓๐) เมืองปัตติคาลัว (Batticalao) ถูกโจมตีก่อน ในปี พ.ศ. ๒๑๖๑ กองเรือรบของฮอลันดาโจมตีที่มั่นของโปรตุเกสได้หลายแห่ง เช่นเมืองกัลลี (Galle) เมืองเนกอมโบ (Negombo) และเมืองท่าครินโคมาลี (Trin Comalee) ปี พ.ศ. ๒๑๙๙ เข้ายึดเมืองโคลัมโบ ปี พ.ศ. ๒๒๐๑ เข้ายึด

เมืองแจพนา และเมืองมานนาร์ หลังจากนั้นก็บุกยึดป้อมและที่มั่นต่าง ๆ ของโปรตุเกส
ได้หมดสิ้น



พระเจ้าราชสิงห์ ที่ 2

ภายหลังว่า ไม่นานฮอลันดาก็ประกาศสงครามกับเมืองแคนดี เพื่อเข้ายึดครองให้ได้ แต่สงครามนั้นก็สงบลงได้ด้วยดี เพราะฝ่ายแคนดีขอเจรจาสงบศึก โดยยอมเป็นฝ่ายเสียเปรียบในการให้สิทธิพิเศษต่าง ๆ แก่ฮอลันดา เพียงเพื่อจะรักษาอำนาจแห่งการปกครองไว้อย่างเดิม

ในขณะที่โปรตุเกสสมัยเรืองอำนาจในลังกา ได้สร้างเมืองโคลัมโบเป็นศูนย์กลางการค้าขาย เป็นเมืองหลวง และเป็นฐานที่มั่นทางทหาร ฮอลันดากลับพัฒนาเมืองคัลลี ให้เป็นเมืองทันสมัยด้วยการสร้างท่าเรือ และป้อมปราการอันมั่นคงแข็งแรง ถึงกระนั้น เมืองโคลัมโบก็ยังไม่ลดความสำคัญลงไปแต่อย่างใด เนื่องจากเป็นแหล่งที่ได้เปรียบเมืองอื่น ๆ ในหลาย ๆ ด้าน ฮอลันดาจึงใช้เมืองโคลัมโบเป็นศูนย์กลางการปกครองเหมือนที่โคลัมโบเคยเป็นมาก่อน ในยุคที่ฮอลันดาปกครองลังกา ปรากฏว่าชาวพื้นเมืองแถบชายทะเลมีฐานะทางเศรษฐกิจดีขึ้น โคลัมโบและคัลลีสลายเป็นเมืองท่าสำคัญในการค้าขายอบเชย ช้าง เปลือ พริกไทย กระจวาน กาแฟ และไม้สัก

ตลอดเส้นทางแห่งการโจมตีโปรตุเกส
นั้น พระเจ้าราชสิงห์ ที่ ๒ ทรงให้ความร่วมมือ
แก่ออลันดาเป็นอย่างดี มีการตกลงทำสัญญากับ
ฮอลันดาว่า ค่าใช้จ่ายในการสู้รบทั้งหมด ฝ่าย
พระองค์เป็นผู้ให้การสนับสนุน และยกท่าเรือแห่ง
หนึ่งให้ฮอลันดาครอบครองผูกขาด เพื่อค้าขาย
อบเชย แทนโปรตุเกสเดิมที่

อย่างไรก็ตาม ในส่วนลึกของความ
ต้องการนั้น ฮอลันดาหวังเข้าปกครองลังกา เพื่อ
จะได้ผูกขาดการค้าเพียงผู้เดียว จึงปรากฏใน

กฎหมายฮอลันดา ชื่อ Roman Dutch Law ถูกนำมาใช้ในการปกครองสั่งก .
และยังมีอิทธิพลต่อสั่งกมาถึงทุกวันนี้ การศาลของศรีลังกาได้แบบแผนมาจากกฎหมายดัง
กล่าวซึ่งเริ่มใช้มาตั้งแต่คริสต์ศตวรรษที่ ๑๘

ด้านการศาสนาในสมัยฮอลันดา พระพุทธศาสนายังเป็นศาสนาของกษัตริย์และ
ชาวพื้นเมืองส่วนใหญ่ โดยเฉพาะอย่างยิ่ง ชาวแคนดีย์ยังมั่นคงในศาสนาพุทธไม่เสื่อมคลาย
ท่ามกลางศาสนาฮินดู อิสลาม และคริสต์ศาสนานิกายโรมันคาทอลิก กษัตริย์แต่ละพระองค์
ต่างให้ความอุปถัมภ์แก่ศาสนาทุกศาสนาด้วยดี

ฮอลันดานั้นอยู่ในความควบคุมของบริษัทช็อสต์อินเดียน (The Dutch East
India Company) และนับถือคริสต์ศาสนานิกายเพรสบิทีเรียน (Presbeterian)
ซึ่งเป็นนิกายโปรเตสแตนต์ ถึงแม้จะไม่ถึงงานเผยแพรศาสนาเป็นงานหลัก แต่นานเข้า
ฮอลันดาก็พบว่ามีความจำเป็นต้องทำให้ชายพื้นเมืองหันมานับถือศาสนาของตนเหมือนกัน
เพื่อจะได้สะดวกในการปกครอง เมื่อได้รับความสะดวกในการปกครอง การค้า การ
เศรษฐกิจก็จะพลอยดีไปด้วย การดึงคนเข้ามานับถือศาสนาของตน จะเป็นการตัดความ
สัมพันธ์ระหว่างประชาชนกับกษัตริย์ของเขาทางหนึ่ง และถ้าสามารถทำให้กษัตริย์หันมา
นับถือศาสนาใหม่ได้ ก็จะทำให้ประชาชนหันมาถือศาสนาใหม่โดยไมยาก

พระสอนศาสนาของฮอลันดา เรียกศาสนาของตนว่าศาสนาคริสต์นิกายปฏิรูปของ
ชาวดัตช์ (Dutch Reformed Faith) เริ่มต้นการเผยแพรศาสนาด้วยการแจกจ่าย
เอกสาร แม้จะได้ผลอยู่บ้าง แต่ก็พบว่าประชาชนยังไม่ละทิ้งพิธีกรรมในศาสนาเดิมของตน
โดยเด็ดขาด จึงหันมาตั้งโรงเรียนในหมู่บ้านต่าง ๆ ตามแถบชายทะเล ให้เด็กและผู้ใหญ่
มีโอกาสได้เล่าเรียนและได้อ่านคัมภีร์ศาสนาไปในตัว มีการตั้งกฎระเบียบ กำหนดอายุ
ผู้เรียนเป็นภาคบังคับ ผู้ที่จะออกจากโรงเรียน จะต้องเรียนเกี่ยวกับศาสนาคริสต์อย่าง
น้อย ๒ อาทิตย์ หรือถ้าจะออกจากโรงเรียนอายุ ๑๕ ปี จะต้องเรียนศาสนาคริสต์อีก ๓
ปี ถ้าปรากฏว่านักเรียนคนใดมีผลการเรียนวิชาศาสนาคริสต์ดีพอสมควร ก็จะจัดพิธีแสดง
ตนเป็นชาวคริสต์พร้อมกับตั้งชื่อคริสต์ให้ด้วย

เป็นครั้งแรกในประวัติศาสตร์ศรีลังกาที่มีการจัดระบบการศึกษา มีกฎระเบียบ และการวัดผลพร้อมมูล ผลในแง่การเผยแพร่ศาสนา นับว่าสอดคล้องประสบความสำเร็จ เป็นที่น่าพอใจ เพราะปรากฏว่าเด็ก ๆ ในสมัยนั้นได้หันไปนับถือศาสนาคริสต์เป็นจำนวนมาก จำนวนโรงเรียนเพิ่มขึ้นอย่างรวดเร็ว ใน พ.ศ. ๒๓๓๑ เมืองโคลัมโบมีโรงเรียนถึง ๕๕ โรง คนที่ได้รับการศึกษาในสมัยนั้น มักจะมีโอกาสได้รับราชการเป็นบำเหน็จตอบแทนทางอ้อม ยิ่งเป็นแรงกระตุ้นให้ชาวพื้นเมืองเห็นความสำคัญของการศึกษา และเห็นประโยชน์ในการถือศาสนาคริสต์มากขึ้น

นอกจากเผยแพร่ศาสนาด้วยวิธีให้การศึกษาดังกล่าวแล้ว สอดลันคายังใช้มาตรการเข้มงวดอีกทางหนึ่ง โดยการออกกฎหมายห้ามประชาชนทำความเคารพต่อลัทธิศาสนาอื่นใด นอกจากศาสนาคริสต์ของตน ผลจึงปรากฏว่า ชาวพุทธ ชาวฮินดู ชาวมุสลิม และแม้แต่ชาวคริสต์นิกายโรมันคาทอลิก ต่างถูกจำกัดสิทธิในการถือศาสนาอย่างที่ไม่เคยประสบมาก่อน

อำนาจของสอดลันคา เริ่มเสื่อมลงในกลางคริสต์ศตวรรษที่ ๑๘ ในขณะที่อิทธิพลของอังกฤษ และฝรั่งเศส นับวันจะขยายตัวยิ่งขึ้น กองทัพเรือของสอดลันคาเคยเกรียงไกรเป็นที่เกรงขามของนานาประเทศ ก็ต้องหมดสภาพเมื่อมีการปะทะกับกองเรืออังกฤษ ในเวลาต่อมา

สภาพการณ์ทั่วไปของศรีลังกาในยุคนั้นตกอยู่ในภาวะมีคมน์ เนื่องจากประชาชนต้องถูกรอบงำทางความคิดเห็นอย่างหนัก คณะสงฆ์ในพระพุทธศาสนาหมกกำลังใจที่จะทำศาสนาเอาไว้ได้ เพราะขาดแรงอุปถัมภ์จากฝ่ายบ้านเมืองโดยสิ้นเชิง

อย่างไรก็ตาม ภายใต้การปกครองของสอดลันคานั้น ศรีลังกาก็ได้รับประโยชน์จากร่องรอยที่เหลืออยู่หลายอย่างด้วยกัน ที่เห็นชัดที่สุดคือ แบบแผนแห่งกฎหมายที่สอดลันคานำมาใช้ เป็นกฎหมายที่มีส่วนเปลี่ยนแปลงจิตใจของชาวลังกาให้มีการพัฒนาขั้นมิใช่น้อย ประโยชน์ที่ได้รับจากคริสตศาสนานิกายเพรสบิทีเรียน คือหลักการเคารพสิทธิและภราดรภาพ ไม่แบ่งชั้นวรรณะ และส่งเสริมการมีส่วนร่วมรยาคนเดี่ยว

ด้านการศึกษานับว่าฮอลันดาได้นำรูปแบบการศึกษาสมัยใหม่มาสู่ลังกาเป็นครั้งแรกในประวัติศาสตร์ศรีลังกา การอ่านการเขียนได้ เข้ามามีบทบาทต่อชีวิตของชาวลังกา ยกขึ้นอย่างที่ไม่เคยปรากฏมาก่อน

ด้านการเกษตร ฮอลันดาได้นำชาวลังกาปลูกพริกไทย ออบเชย กระจวาน และ กาแฟ อย่างไม่ได้ผล พร้อมกันนั้นก็เริ่มมีอุตสาหกรรมทอผ้า มีโรงงานเหล้าร่ำ และโรงงาน น้ำตาล เป็นต้น อันเป็นการพัฒนาด้านอาชีพโดยตรง^๒

การคมนาคมในสมัยฮอลันดาปกครอง ก็ปรากฏว่าลังกาได้ถนนตัดใหม่หลายสาย มีเหมือง และลำคลองที่ขุดขึ้นใหม่เป็นจำนวนมาก ทำให้การขนส่งสินค้าเป็นไปด้วยความ สะดวกยิ่งขึ้น

สิ่งก่อสร้างที่ยังเหลือให้เห็นอยู่คือบ้านเรือนหลังคาสูง หน้าต่างกว้าง ที่ชาว ลังกาได้แบบมาจากสมัยฮอลันดาทั้งสิ้น ความเป็นระเบียบในการตกแต่งที่อยู่อาศัยแบบ ยุโรป สมัยพระเจ้าหลุยส์ ที่ ๑๔ ก็ยังเป็นที่ยอมรับของชาวลังกาอยู่จนถึงทุกวันนี้ ป้อมเมือง คัลลี และอีกหลายเมือง ที่ฮอลันดาสร้างไว้ก็ยังสะท้อนให้เห็นยุครุ่งเรืองของฮอลันดาได้ดี

จุดจบของฮอลันดาบนเกาะลังกานั้นมาถึงในปี พ.ศ. ๒๓๓๙ เป็นการจบลงด้วยความอ่อนแอของฮอลันดาเอง^๓

²ที ทวีวาร, รศ.ดร. **เรื่องเดิม**, หน้า 16.2

³s. Arasaratnam, **Opcit.**, PP. 137-147

สมัยอังกฤษปกครอง (พ.ศ. 2338-2491)^๕

นอกจากเกาะลังกาได้ชื่อว่าเป็นดินแดนแห่งผลประโยชน์สำหรับประเทศทางตะวันตกแล้ว ยังเป็นจุดยุทธศาสตร์แห่งใหม่ที่สำคัญทางน่านน้ำด้วย ซึ่งแต่เดิมมาก็ไม่มีใครสนใจในความโดดเด่นนี้นัก ต่อเมื่อถึงปี พ.ศ. ๒๓๓๘ ซึ่งเป็นปีที่ฝรั่งเศสทำสงครามกับฮอลันดาหรือดชได้ชัยชนะ อังกฤษจึงตระหนักว่า เกาะลังกาเป็นจุดยุทธศาสตร์ที่จะต้องยึดครองให้ได้

การที่จะยึดเกาะลังกาได้ อังกฤษจำเป็นจะต้องขับไล่ฮอลันดาซึ่งมีอิทธิพลอยู่ก่อน ในตอนแรก อังกฤษเกลี้ยกล่อมฮอลันดาให้เห็นภัยคุกคามอันจะเกิดจากฝรั่งเศส ถ้าตนได้เข้าไปปักหลักมั่นในเกาะลังกา ก็จะต้านทานฝรั่งเศสไม่ให้รุกล้ำเข้ามายึดเกาะลังกาได้ ซึ่งจะเป็นการขัดขวางไม่ให้ฝรั่งเศสแผ่อำนาจมาถึงภูมิภาคส่วนนี้ได้

ฮอลันดาเมื่อถูกตีแตก ก็แบ่งแยกเป็นสองพวก พวกหนึ่งนำโดยกษัตริย์ฮอลันดาพากันอพยพไปอยู่ประเทศอังกฤษ อีกพวกหนึ่งตั้งรัฐบาลสาธารณรัฐขึ้นที่ปัตตาเวีย เป็นสัมพันธมิตรกับฝรั่งเศส

กษัตริย์ฮอลันดาขึ้นเกรงว่าเกาะลังกาจะเสียแก่ฝรั่งเศส จึงใช้แผนมอบพระราชสาสน์ให้อังกฤษนำไปแจ้งแก่ชาวฮอลันดาในลังกา ว่าทรงยกลังกาให้กองทัพอังกฤษคุ้มครอง เพื่อจะได้รอดพ้นจากการยึดครองของฝรั่งเศส แต่ปรากฏว่าชาวฮอลันดาในลังกา ไม่เชื่อและไม่ยอมเปิดทางให้กองทัพอังกฤษเข้าไปยังเกาะลังกา

เวลานั้น กองทัพฮอลันดาอ่อนกำลังมากแล้ว ไม่ว่าใครจะเข้าแย่งดินแดนก็ยอมทำได้โดยง่าย กำลังสนับสนุนจากแผ่นดินใหญ่ใด ๆ ก็ไม่มี อังกฤษรู้จักอ่อนเรื่องนี้ดี เมื่อการเจรจาไม่เป็นผล จึงตัดสินใจใช้กำลัง นำกองทัพเข้ายึดเมืองท่าตรินโคมาลี ในปี พ.ศ. ๒๓๓๘ เมื่อชาวเมืองท่าสำคัญแตกภูไปตั้งเมืองโคลัมโบ และแจฟนา ผู้นำของทั้งสองเมืองก็ขอเข้าอยู่ฝ่ายอังกฤษโดยไม่รอช้า

⁴S. Arasaratnam, Ibid., PP.147-172

ในปี พ.ศ. ๒๓๓๘ นั้นเอง ลังกาก็เซ็นสัญญาขายประเทศที่เคยอยู่ในปกครองของฮอลันดาให้แก่อังกฤษอย่างเป็นทางการ

ความพยายามของอังกฤษในอันที่จะยึดครองเกาะลังกานั้น มีมาก่อนนั้นแล้ว เนื่องจากเห็นว่าเกาะลังกาเป็นจุดยุทธศาสตร์ทางเรือ เมืองท่าตรินโคมาลีนั้น เป็นจุดยุทธศาสตร์ในการควบคุมเส้นทางเดินเรือทางฝั่งตะวันออกของอินเดีย ในอดีตเมื่อปี พ.ศ. ๒๓๒๕ อังกฤษเคยเข้ายึดเมืองตรินโคมาลีไว้ระยะหนึ่ง แต่เวลานั้นฮอลันดายังเป็นมิตรกับฝรั่งเศสอยู่ อังกฤษจึงไม่กล้ายึดครองไว้ยาวนาน เมื่อได้โอกาสอีกที อังกฤษจึงไม่รีรอที่จะเข้าครอบครองเมืองท่าตรินโคมาลีเป็นแห่งแรกดังกล่าว

ในยุคแรกที่อังกฤษเข้าไปมีอำนาจในเกาะลังกานั้น เกาะลังกายังอยู่ในความควบคุมของบริษัทอินเดียตะวันออก (East India Company) ไม่ได้ขึ้นต่อกษัตริย์อังกฤษโดยตรง อำนาจการตัดสินใจต่าง ๆ จึงขึ้นอยู่กับบริษัทดังกล่าวทั้งสิ้น

การยึดเมืองท่าตรินโคมาลีได้นั้น มิได้หมายความว่าอังกฤษได้ครอบครองอาณาจักรสำคัญ ๆ ไว้หมด โดยเฉพาะอย่างยิ่ง อาณาจักรแคนดีนั้นนับเป็นอาณาจักรอิสระมายาวนาน แม้ขณะที่ฮอลันดามีอิทธิพลอยู่ แคนดีก็ยังมีกษัตริย์เป็นของตนเอง มีการปกครองเป็นเอกราชมาโดยตลอด เมื่อตั้งใจจะครอบครองเกาะลังกา อังกฤษก็ตั้งความหวังว่า จะต้องยึดเมืองแคนดีมาไว้ในอำนาจด้วย มีการพยายามที่จะเข้ายึดครองหลายครั้ง แต่ก็ถูกรับบริษัทอินเดียตะวันออกทัดทานไว้เสมอ จึงไม่อาจจะทำอะไรได้ จนกระทั่งเมื่อลังกาตกเป็นอาณานิคมของอังกฤษ ขึ้นต่อพระเจ้ากรุงอังกฤษโดยตรงแล้วในปี พ.ศ. ๒๓๔๕ ซึ่งเป็นสมัยที่ขุนนางแห่งแคนดีระส่ำระสาย กระจ่างกระเตื้องต่อกันและกันอย่างหนักด้วย จึงเป็นโอกาสให้อังกฤษวางแผนยึดครองแคนดีได้สำเร็จ

ก่อนหน้านั้น ศูนย์บัญชาการรบปกครองของอังกฤษอยู่ที่เมืองมัทราส ทางตอนใต้ของอินเดีย และบริษัทอินเดียตะวันออกก็ตั้งอยู่ที่เมืองมัทราสเช่นกัน เมื่อจะขยายอำนาจบนเกาะลังกา ทำให้อังกฤษไม่สะดวกหลายด้าน ในปี พ.ศ. ๒๓๔๕ นั้นเองอังกฤษจึงตั้งรณ

ทำสัญญาสันติภาพเอมียงส์ (Peace of Amiens) กับฝรั่งเศส เป็นผลให้เกาะลังกาตกเป็นดินแดนอาณานิคมของอังกฤษอย่างเป็นทางการตั้งแต่นั้น

ในการยึดครองเมืองแคนตันนั้น อังกฤษใช้แผนสร้างความสะดวกหรือผสมโรงกับชาวพื้นเมืองที่คิดกบฏต่อฝ่ายปกครองเดิม ลอร์ด เวลเลสลีย์ (Wellesley) ข้าหลวงใหญ่อังกฤษประจำอินเดีย ส่งทหารเข้าแทรกแซงกิจการภายในของอาณาจักรแคนตี และให้ความคุ้มครองหัวเมืองต่าง ๆ ที่ตนต้องการเข้าไปมีอำนาจ เห็นได้ชัดที่สุดในปี พ.ศ. ๒๓๕๘ อังกฤษได้ส่งกำลังสนับสนุนการปฏิวัติคว่านางในอาณาจักรแคนตีจนสำเร็จ วิธีการเช่นนี้ ทำให้อังกฤษได้รับผลประโยชน์จากฝ่ายรับความช่วยเหลือโดยได้รับดินแดนส่วนหนึ่งเป็นรางวัลตอบแทน ในที่สุดอาณาจักรแคนตีก็มีข้าหลวงอังกฤษ เข้าไปดำรงตำแหน่งฝ่ายปกครอง มีอำนาจเหนือกว่าษัตริย์ที่ปกครองอยู่เดิมเสียอีก

อย่างไรก็ตาม การเข้าไปมีอำนาจในลักษณะเช่นนี้ อังกฤษก็ยังไม่พอใจเพราะเป็นการปกครองทางอ้อม ยังไม่ได้อำนาจสิทธิ์ขาด เป็นผลให้งานปกครองไม่มีประสิทธิภาพเท่าที่ควร แต่จะหักหาญรวบอำนาจอย่างเด็ดขาดทีเดียว ก็ไม่ใช่วิธีการของอังกฤษ แผนการขั้นต่อไปที่อังกฤษดำเนินการคือ ออกกฎหมายลิดรอนอำนาจฝ่ายปกครองชาวพื้นเมืองที่ละน้อยแทบจะไม่รู้สึกรู้สีก้าว และเมื่อถึงจุด ๆ หนึ่ง อังกฤษก็เริ่มใช้มาตรการเข้มงวดกับชาวพื้นเมือง โดยใช้กฎหมายเป็นเครื่องมือ เมื่อเกิดปฏิกริยาต่อต้าน อังกฤษก็ลงมือปราบปรามฝ่ายปฏิกริยาอย่างจริงจัง และวางอำนาจอย่างเปิดเผยในที่สุด

การควบคุมสถานการณ์ในอาณาจักรแคนตีที่ยึดครองได้แล้วนั้น หลังจากปราบปรามฝ่ายกบฏลงเรียบร้อยแล้ว อังกฤษก็มองเห็นความสำคัญของป้อมปราการ จึงระดมสร้างป้อมปราการในเมืองสำคัญ ๆ พร้อมกับส่งทหารเข้าไปคุมอยู่ประจำ ถนนหลายสายถูกสร้างขึ้นเพื่อความสะดวกในการเชื่อมโยงติดต่อกันระหว่างทหาร และเป็นที่น่าสังเกตว่า อังกฤษค่อย ๆ ลดอำนาจพวกขุนนางลง หนุนให้ฝ่ายพลเรือนมีอำนาจมากขึ้น เพื่อจะได้ไม่ต้องอาศัยพวกขุนนางอย่างเดียวเหมือนอย่างแต่ก่อน และเป็นการคานอำนาจอย่างหนึ่ง ผลปรากฏว่า วิธีการแบ่งแยกเช่นนี้ทำให้อังกฤษประสบความสำเร็จในการปกครองอาณาจักรแคนตีโดยไม่ยาก

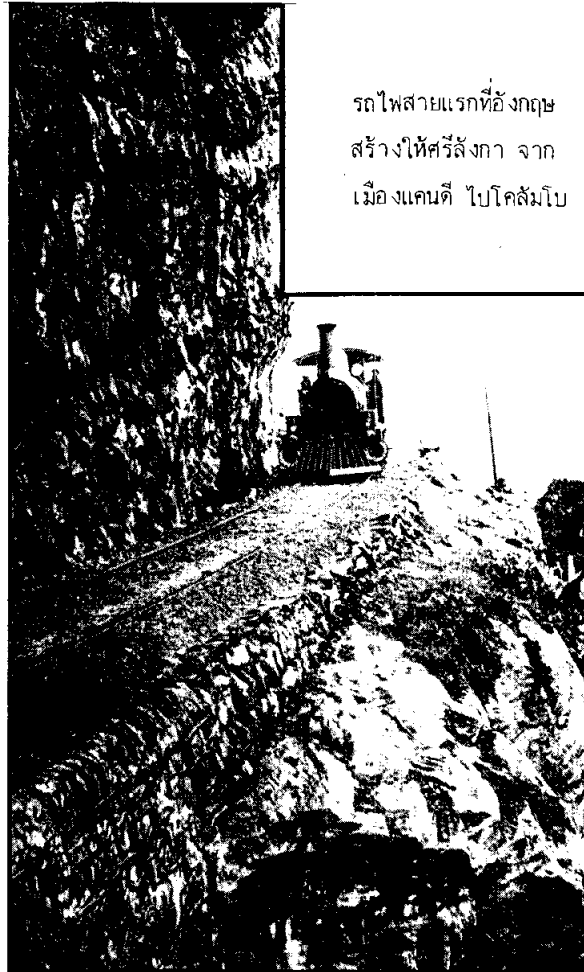
การปฏิรูปศรีลังกา

แม้จะเข้าปกครองเกาะลังกาด้วยอำนาจอันเข้มงวด แต่อังกฤษก็ได้ชื่อว่า เป็นประเทศจักรวรรดินิยมที่เข้าไปปฏิรูปการปกครองและการพัฒนาด้านต่างๆ แก่ประเทศเมืองขึ้นของตนอย่างจริงจัง ทั้งนี้ อาจเป็นเพราะว่าอังกฤษได้บทเรียนเก่า ๆ จากโปรตุเกส และฮอลันดา ซึ่งเคยนำระบบทาส เข้าไปใช้กับชาวพื้นเมืองก็ไม่ได้

นอกจากระบบทาส ดังกล่าวแล้ว กระแสต่อต้านการกดขี่ทารุณต่อมนุษยชาติ ในอังกฤษเองก็มีพลังรุนแรง ชาวอังกฤษเองได้เรียกร้องต่อรัฐบาล ให้เลิกละวิธี

การอันรุนแรงกับชาวพื้นเมืองในส่วนต่าง ๆ ของโลกอยู่ตลอดเวลา ซึ่งเป็นผลให้มีการประกาศเลิกทาสในศรีลังกา ภายหลังจากที่อังกฤษยึดเกาะลังกาได้ ๒๐ ปี

หลัง พ.ศ. ๒๓๖๑ การปฏิรูประบบบริหารราชการแผ่นดินก็เกิดขึ้นโดยนโยบายของอังกฤษ เมื่อก่อน ข้าราชการต้องไปเรียกเก็บภาษีจากประชาชนมาเป็นของรัฐ และเป็นเงินเดือนของพวกเขา ต่อมาอังกฤษปฏิรูปเป็นการจ่ายเงินเดือนแก่ข้าราชการ โดยเป็นความรับผิดชอบของรัฐบาล ไม่ใช่ให้เป็นภาระของประชาชน



รถไฟสายแรกที่อังกฤษสร้างให้ศรีลังกา จากเมืองแคนดี้ ไปโคลัมโบ

เพื่อทำลายล้างระบบสังคมเก่า ๆ อังกฤษไม่ได้ยกเลิกหรือเข้าไปเบียดเบียนชนบท ประเพณีดั้งเดิมของศรีลังกาเลย แต่พยายามที่จะกีดกันระบบต่าง ๆ ที่ยุโรปประเทศอื่นจะนำเข้ามาอีก วิธีการกีดกันนั้น คือไม่สนับสนุนและไม่อำนวยความสะดวกแก่ชาวยุโรปอื่น ๆ ที่จะเข้าไปตั้งตัวอยู่ประจำในศรีลังกา แต่อำนวยความสะดวกอย่างเต็มที่แก่ชาวอังกฤษด้วยกัน ที่จะเข้าไปตั้งหลักแหล่งที่ศรีลังกา

แนวทางดังกล่าว เป็นผลให้ศรีลังกามีการพัฒนาตัวเองแบบอังกฤษอย่างสิ้นเชิง แทนจะไม่มีเหลือร่องรอยของโปรตุเกส และฮอลันดาเอาไว้เลย ที่เห็นได้ชัดที่สุด การปกครองระบบทาสถูกกำจัดไปที่ละน้อย และถูกยกเลิกไปในที่สุด

งานปฏิรูปศรีลังกาโดยอังกฤษ จำแนกได้ดังนี้

๑. ด้านการปกครอง

สมัยแรก ๆ อังกฤษก็เหมือนประเทศล่าอาณานิคมอื่น ๆ คือคำนึงถึงแต่ผลประโยชน์ที่ตนจะได้รับ ไม่ได้คำนึงถึงการพัฒนาประชาชนชาวพื้นเมืองเท่าที่ควร นั่นคือละเลยการให้การศึกษาแก่ชาวพื้นเมือง ปล่อยให้ไปไปตามบุญตามกรรม

จนถึงต้นคริสต์ศตวรรษที่ ๑๙ เสียงเรียกร้องจากนักการศึกษาในอังกฤษจึงปรากฏออกมา มีการเรียกร้องให้รัฐบาลอังกฤษคำนึงถึงความเป็นธรรมต่อประชาชนให้มากขึ้น และประชาชนที่วุ่นวายก็รวมไปถึงชาวพื้นเมืองในประเทศอาณานิคมของอังกฤษทั้งหมดด้วย ระบบการปกครองที่ปัญญาชนอังกฤษเสนอแนะรัฐบาลยุคนั้นคือระบบสังคมนิยม ซึ่งมีหลักการด้านความยุติธรรม ความเป็นธรรม และการเผื่อแผ่ประโยชน์สุขแก่ประชาชนอย่างทั่วถึง

ระหว่างปี พ.ศ. ๒๓๗๔-๒๓๗๕ อังกฤษตั้งคณะกรรมการคณะหนึ่งให้ไปตรวจสอบการปกครองของอังกฤษในศรีลังกา มีผลงานเป็นรายงานโคลบรูค (Colebrooke Report) เสนอต่อรัฐบาลอังกฤษให้ปฏิรูปการปกครองในศรีลังกา ดังนี้

๑.๑ ให้ยกเลิกการแบ่งแยกเชื้อชาติและวัฒนธรรม เช่น ไม่ให้มีเขตสิงหล เขตทมิฬ เขตแคนคะยัน ฯลฯ ซึ่งเป็นการแบ่งแยกชนชั้นให้เกิดความไม่เสมอภาคในศรีลังกา

๑.๒ เสนอให้รวมศูนย์การปกครองอยู่ที่เดียว กระจายงานบริหารออกเป็น ๕ จังหวัด หรือ ๕ เขต เพื่อให้เป็นระบบมาตรฐาน

๑.๓ ด้านขบวนการยุติธรรม ให้ปฏิบัติต่อชาวพื้นเมืองเท่าเทียมกันโดยไม่แยกเชื้อชาติและวัฒนธรรม มุ่งองค์กรทางกฎหมายทั่วถึงทุกชนชั้น

๑.๔ เสนอให้จัดตั้งสภาบริหาร คำนอำนากับข้าหลวง แทนที่จะให้ข้าหลวงรวมอำนาจบริหารไว้แต่ผู้เดียว

ข้อเสนอในรายงานนี้ ได้รับความเห็นชอบจากรัฐบาลอังกฤษด้วยดี ในปี พ.ศ. ๒๓๗๖ ได้มีการจัดตั้งสภานิติบัญญัติ (Legislative Council) ขึ้นในศรีลังกาเป็นครั้งแรก สมาชิกสภามาจากตัวแทนทุกเชื้อชาติ เป็นข้าราชการ ๘ คน และพลเรือน ๖ คน ๓ ใน ๖ ของพลเรือนเป็นชนชาติสิงหล ทมิฬและชาวพื้นเมืองเดิม

๒. ด้านการเกษตร

กล่าวได้ว่า ในยุคอังกฤษปกครอง การพัฒนาด้านการเกษตรเป็นไปอย่างมีประสิทธิภาพยิ่ง ผลผลิตเพิ่มสูงกว่าสมัยใด ๆ การปลูกกาแฟที่ไม่ค่อยได้ผลในสมัยฮอลันดา ก็มาขยายตัวโดยฝีมืออังกฤษ แถบภูเขากลายเป็นไรกาแฟเป็นส่วนใหญ่ อ้อย ฝ้าย และคราม เพิ่มปริมาณอย่างที่ไม่เคยปรากฏมาก่อน

นอกจากการเพิ่มผลผลิตแล้ว อังกฤษให้ความสำคัญทางด้านการตลาดด้วย สินค้าเกษตรถูกส่งออกสู่ตลาดโลก การคมนาคมเพื่ออำนวยความสะดวกแก่การเกษตรได้รับการปรับปรุงอย่างขนานใหญ่ ระหว่างเมืองโคลัมโบ กับเมืองแคนดีมีถนนเชื่อมต่อตั้งแต่ราวปี พ.ศ. ๒๓๖๓

การกระตุ้นด้านเกษตรกรรม นอกจากอังกฤษจะสนับสนุนให้ชาวพื้นเมืองพัฒนาตัวเองแล้ว ข้าหลวงอังกฤษยังมีอำนาจเต็มที่ในการอนุญาตให้ชาวอังกฤษซื้อที่ดินเพื่อการเพาะปลูกได้ด้วย และสำหรับเกษตรกรชาวอังกฤษนั้น ยังได้รับสิทธิพิเศษไม่ต้องเสียภาษีอีกด้วย นอกเหนือจากที่ได้รับความสะดวกเป็นกรณีพิเศษอีกมากมาย

กาแพ้นั้น จัดว่าเป็นผลผลิตที่ทำรายได้ให้แก่อังกฤษมากเป็นพิเศษ สาเหตุที่สินค้านี้ในศรีลังกาเข้ามามีบทบาทมากก็เพราะแหล่งผลิตใหญ่เดิมคืออินเดียในช่วงเวลานั้นขาดแคลนแรงงานทาสซึ่งถูกยกเลิกไป ผลผลิตกาแพ้อินเดียตกต่ำลงมาก เป็นเวลาเดียวกันกับที่อังกฤษปรับปรุงการเพาะปลูกแบบทันสมัย สามารถเพิ่มผลผลิตได้เท่าทวีคูณ ฝูงใจนักลงทุนชาวยุโรปให้ไปลงทุนทำไร่กาแพ้อินศรีลังกามากขึ้น ก็ยิ่งเร่งปริมาณการผลิตขึ้นไปอีก จนถึง ๑๐ เท่า ภาวะรุ่งเรืองของกาแพ้อำเนินไปจนถึงปี พ.ศ. ๒๔๑๓

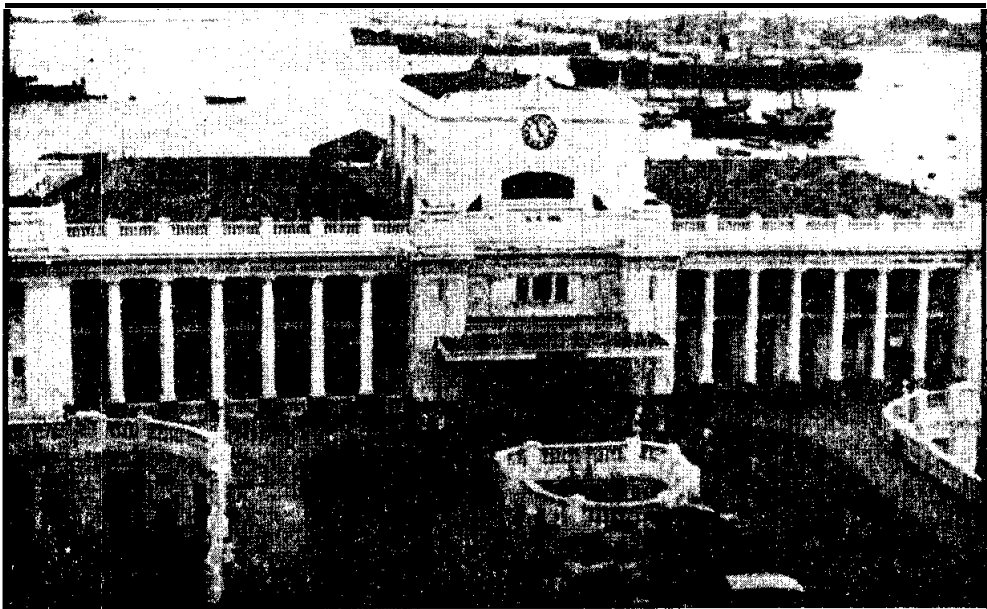
ผลผลิตกาแพ้อของศรีลังกาตกต่ำลงในเวลาต่อมา เนื่องมาจากโรคพืชระบาดส่วนหนึ่ง และพร้อมกันนั้น กาแพ้อในบราซิลก็เข้ามาแย่งตลาดอีกส่วนหนึ่ง แรงกระทบดังกล่าวนี้เอง ทำให้เกษตรกรศรีลังกาหันไปทดลองปลูกพืชอย่างอื่น เช่น โกโก้ ยางพารา มะพร้าว และชา เป็นต้น ซึ่งก็เป็นการพบทางออกที่ดี



มะพร้าวในศรีลังกา ปลูกมาก
รอบ ๆ เกาะ

ยุครุ่งเรืองของกาแพ้นกินเวลาถึง ๕๐ ปี เป็นเวลายาวนานพอที่จะทำให้ศรีลังกาเกิดความเปลี่ยนแปลงทางด้านเศรษฐกิจ จากระบบนายทุนเล็กมาเป็นนายทุนใหญ่ ในเวลาต่อมา ระบบทุนนิยมเกิดขึ้นโดยอัตโนมัติ เริ่มจากชาวไร่กาแพเป็นนายทุนโดยเงินกู้ก่อน ซึ่งผลักดันให้ระบบการเงินธนาคารหมุนตัวอย่างเร็ว ในลักษณะขยายตัวขึ้น กิจการธนาคารผุดขึ้นในกรุงโคลัมโบหลายแห่ง แต่ก็ล้วนเป็นธนาคารสาขาของต่างชาติเป็นส่วนใหญ่

เมืองท่าในศรีลังกานั้น มีบทบาทต่อการขยายตัวทางสินค้าเกษตรกรรมโดยตรงและความสำคัญของเมืองท่าอย่างโคลัมโบ ก็ยิ่งเพิ่มความสำคัญยิ่งขึ้น เมื่อมีการเปิดคลองสุเอซ ในปี พ.ศ. ๒๔๑๒ เพราะคลองสุเอซเป็นเส้นทางเดินเรือสู่ออสเตรเลีย และเอเชียตะวันออก เมืองโคลัมโบจึงกลายเป็นเมืองท่าอันยิ่งใหญ่แห่งหนึ่งของโลก



ท่าเรือโคลัมโบ

เมื่อการเกษตรอันววยผลกำไรเป็นที่น่าพอใจ การลงทุนก็สูงขึ้นตามลำดับ รูปแบบอุตสาหกรรมการเกษตรก็เกิดขึ้น นายทุนชาวอังกฤษนิยมเข้าไปซื้อที่ดินลงทุนทำการเกษตรเป็นการใหญ่ จากจุดนี้เอง ปัญหาที่เกิดขึ้นตามมามีคือเริ่มด้วย การขาดแคลนแรงงาน เพราะแรงงานที่ชาวอังกฤษได้อาศัยนั้น ส่วนใหญ่เป็นชาวทมิฬจากอินเดียตอนใต้ เป็นแรงงานที่เกิดขึ้นตามฤดูกาล ไม่ถาวร ถึงเวลาที่คนงานต้องกลับภูมิลำเนา เหมิการขาดแคลนแรงงานก็เกิดขึ้น

นายทุนซึ่งกู้เงินมาลงทุนก็ประสบความสำเร็จค่อนข้างหนักรวมทั้ง เพราะไม่อาจเพิ่มผลผลิตตาม
 เป้าที่วางเอาไว้ เมื่อเป็นเช่นนี้ การบังคับกักขังแรงงานก็เกิดตามมา เป็นภาวะที่มนุษย์
 ธรรมดาในการใช้แรงงานถูกย่ำยีครั้งหนึ่ง

อย่างไรก็ตาม การปฏิรูปด้านการเกษตรในยุคอังกฤษครองลังกา ก็นับได้ว่าเป็นความสำเร็จถึงระดับพลิกฟื้นฐานะทางเศรษฐกิจของศรีลังกาเป็นยุคใหม่ทางเศรษฐกิจ
 ที่เดียว และมีผลต่อการพัฒนาศรีลังกาตามตราบเท่าทุกวันนี้

๓. ด้านการศึกษา

มรดกทางด้านการศึกษา ที่สืบล้มตาดำเอาไว้ในศรีลังกา ก่อนที่อังกฤษจะเข้าไป
 แทนที่นั้น คือโรงเรียน ๑๖๓ โรงเรียน การบริหารโรงเรียนดำเนินการโดยคณะกรรมการโรงเรียน
 ๓ คณะ คือ ๑. คณะกรรมการการศึกษาเมืองโคลัมโบ ๒. คณะกรรมการการศึกษาเมืองกัลลีส
 และ ๓. คณะกรรมการการศึกษาเมืองแจฟนา ซึ่งเป็นการแบ่งเขตการศึกษาในการบริหารนั่นเอง

ในระยะแรก อังกฤษยังไม่สนใจที่จะปฏิรูปการศึกษาแต่อย่างใด จะเห็นได้จาก
 ตัวเลขจำนวนชาวคริสเตียน ซึ่งเป็นเครื่องวัดจำนวนผู้ได้รับการศึกษาอย่างหนึ่ง ปรากฏ
 ว่าในปี พ.ศ. ๒๓๓๙ นั้น มีชาวคริสเตียนในลังกาจำนวน ๓๕๐,๐๐๐ คน แต่พอถึงปี พ.ศ.
 ๒๓๕๕ ซึ่งอยู่ในสมัยอังกฤษครอบครองลังกา จำนวนคริสเตียนกลับลดลงเหลือเพียง
 ๕๐,๐๐๐ คน แสดงให้เห็นว่าอังกฤษไม่ได้สานต่อเรื่องการศึกษาที่สืบล้มตาดำเอาไว้เลย
 เนื่องจากมุ่งด้านการค้ามากกว่า

ผู้ที่ห่วงใยเรื่องการศึกษาของประชาชนศรีลังกา คือนักเผยแพร่ศาสนา หรือ
 มิชชันนารี ซึ่งเป็นพวกหวังผลทางศาสนาเป็นหลัก เมื่อเห็นว่าการศึกษากฎกตทั้งหมด
 เกิน นักเผยแพร่ศาสนานิกายโปรเตสแตนต์ที่ชั้นอาสาเข้ามาจัดการศึกษาเอง โดยความ
 เห็นชอบของข้าหลวงอังกฤษ ทุนจัดการศึกษานั้นได้มาจากองค์กรต่าง ๆ ในยุโรป เมื่อ
 ผลที่มุ่งหวังในการจัดการศึกษาอยู่ที่การเผยแพร่ศาสนาการสอนจึงใช้ภาษาอังกฤษเป็นหลัก

โรงเรียนในสมัยนั้น มีอยู่ ๓ ประเภท คือ

๑. โรงเรียนรัฐบาล อยู่ในความควบคุมดูแลของกองทุนของรัฐบาล ดำเนินการเรียนการสอนตามนโยบายของรัฐบาล

๒. โรงเรียนมิชชันนารี ดำเนินการโดยคณะนักสอนศาสนาชาวคริสต์ ได้รับทุนจากองค์การต่าง ๆ ซึ่งส่วนใหญ่เป็นองค์การในต่างประเทศ

๓. โรงเรียนราษฎร์ ดำเนินการโดยเอกชน แต่ก็ได้รับการอุดหนุนจากรัฐบาลอีกส่วนหนึ่ง จึงเป็นประเภทโรงเรียนสงเคราะห์ (Aided School)

โรงเรียนทั้ง ๓ ประเภทนี้ แม้จะอยู่ในอำนาจปกครองของอังกฤษ แต่ก็ไม่ได้บังคับผู้เรียนให้ถือศาสนาคริสต์ทั้งหมด เพียงแต่ใช้วิธีชักจูงทางอ้อมเท่านั้น หลักสูตรที่สื่อว่ามีภารกิจทางอ้อมคือ การให้เรียนเรื่องศาสนาคริสต์ และคำสวดของศาสนาคริสต์

นอกเหนือจากโรงเรียน ๓ ประเภทดังกล่าวแล้ว ก็ยังมีโรงเรียนอิสระอีกประเภทหนึ่ง ซึ่งวัดทางพระพุทธศาสนาอาจจัดขึ้นเอง ไม่ได้รับทุนอุดหนุนจากรัฐบาลแต่อย่างใด โรงเรียนประเภทนี้น่าจะตรงกับคำว่าสำนักเรียน ศรีลังกาเรียกว่า ปิริเว การสอนเน้นไปทางเผยแพร่พระพุทธศาสนาเป็นสำคัญ

ความเคลื่อนไหวที่น่าสังเกตเกี่ยวกับการศึกษาอีกครั้งหนึ่ง เกิดขึ้นในปี พ.ศ. ๒๓๗๕ เมื่อคณะกรรมการโคลเบรูก (Colebrooke Commission) ได้เสนอแนะให้รัฐบาลส่งเสริมการศึกษาภาษาอังกฤษ และกระตุ้นให้เอาตัวอย่างการจัดการศึกษาของฮอลันดาในอดีต ซึ่งรัฐบาลอังกฤษก็เห็นชอบด้วย จากจุดนี้เอง การพูดการเขียนภาษาอังกฤษจึงมีบทบาทต่อความเป็นอยู่ของชาวศรีลังกาเรื่อยมา

โรงเรียนสอนภาษาอังกฤษที่ตั้งขึ้นก่อนเพื่อนในเวลานั้น เป็นของนักสอนศาสนา นิกายโรมันคาทอลิก ตั้งขึ้นในปี พ.ศ. ๒๓๗๗ ที่เมืองโคลัมโบ และหลายจังหวัด ทุกโรงเรียนได้ชื่อว่าโรงเรียนสอนภาษาอังกฤษของรัฐบาลทั้งหมด

อย่างไรก็ตาม เมื่อการจัดตั้งโรงเรียนสอนภาษาอังกฤษได้รับการสนับสนุนจากรัฐบาลเป็นอย่างดี ชาวโปรเตสแตนต์ก็เข้ามาจัดตั้งบ้าง ซึ่งทำได้โดยง่าย เพราะมีนักบวช และนักเผยแพร่ศาสนามากอยู่ก่อนแล้ว ส่งผลกระทบถึงชาวคาทอลิกอย่างหนัก นัก

เผยแพร่นักศาสนิกายคาทอลิกต้องระดมส่งนักบวชของตนเข้าสู่ลังกา เพื่อเข้าไปตั้งโรงเรียนสอนภาษาอังกฤษโดยเฉพาะ

ท่ามกลางการแข่งขันของชาวคริสต์ต่างนิกายดังกล่าว ภาษาอังกฤษเพิ่มความสำคัญต่อชีวิตชาวพื้นเมืองเป็นอย่างมาก เพราะการค้าขายต้องใช้ภาษาอังกฤษในการติดต่อภาษาพื้นเมือง ไม่ว่าจะเป็นภาษาสิงหล หรือภาษาทมิฬ ล้วนแต่ไม่ได้รับความสนใจจากรัฐบาลแม้แต่น้อย สำหรับชาวพุทธ และชาวมุสลิมนั้น ก็จำเป็นต้องตั้งโรงเรียนสอนภาษาอังกฤษเหมือนกัน แต่กว่าจะทำได้ก็ล่วงเลยเวลาหลังจากนั้นถึงครึ่งศตวรรษ

จากจุดก่อตั้งโรงเรียนสอนภาษาอังกฤษนี้เอง รัฐบาลอังกฤษก็เริ่มมองเห็นทางที่จะยกระดับการศึกษาของประชาชนให้สูงขึ้นต่อไป อันจะเป็นประโยชน์ต่อการพัฒนาประเทศโดยตรง ต่อหลังรัฐบาลได้หันมาสนใจการสอนภาษาพื้นเมืองเพิ่มขึ้น แล้วในปี พ.ศ. ๒๔๐๘ ก็มีการจัดตั้งคณะกรรมการควบคุมโรงเรียนทุกชนิด เพิ่มด้านบริการการศึกษามากขึ้น มีการสถาปนาการศึกษาระดับมหาวิทยาลัยอย่างที่ตั้งอยู่ในลอนดอน นักศึกษาศรีลังกาสามารถเรียนหลักสูตรของมหาวิทยาลัยเคมบริดจ์ โดยรัฐบาลจัดสอนในลังกานั้นเอง

การจัดการศึกษาแบบให้เปล่าแก่เยาวชนโดยไม่เลือกศาสนา ก็เริ่มขึ้นได้ในเวลาต่อมา ในระดับชั้นมัธยม แผนการศึกษามุ่งเตรียมพร้อมประชาชนให้สอดคล้องกับการพัฒนาประเทศมากยิ่งขึ้น หลักสูตรถูกจัดเป็น ๓ แนวทาง คือ

๑. เน้นวิชาการ เพื่อให้ผู้ศึกษาก้าวไปสู่ระดับมหาวิทยาลัย
๒. เน้นวิชาชีพสาขาต่าง ๆ ที่จะนำไปสู่การประกอบอาชีพในอนาคตหรือให้พร้อมที่จะเข้าทำงานอย่างมีประสิทธิภาพ
๓. เน้นวิชาการเกษตรโดยเฉพาะ เพื่อสร้างผู้ชำนาญการด้านการเกษตรซึ่งเป็นเป้าหมายตรงของประเทศ

จะเห็นได้ว่า แม้ในตอนต้นอังกฤษจะละเลยการจัดการศึกษาในศรีลังกา ด้วยนึกเห็นแต่ผลประโยชน์ด้านการค้าและการขยายอำนาจของตนแต่เมื่อได้รับแรงกระตุ้นจากนักเผยแพร่นักศาสนา และคำแนะนำของนักการศึกษา ก็หันมาปฏิรูปการศึกษาอย่างได้ผล

ผลงานด้านนี้เอง ที่ทำให้ศรีลังกาเป็นประเทศหนึ่งที่มีความตื่นตัวทางการศึกษาสูงยิ่ง ซึ่งต่อมาก็เป็นผลดีต่อการพัฒนาประชาธิปไตยอีกด้านหนึ่ง

ปัจจุบัน ศรีลังกาจัดเป็นประเทศอันดับสองในเอเชียที่มีอัตราการรู้หนังสือมากที่สุด รองลงมาจากประเทศญี่ปุ่น ในปี ๑๙๘๓ อัตราการรู้หนังสือของผู้ชายมี ๘๐.๑ เปอร์เซ็นต์ และของผู้หญิง ๕๕.๖ เปอร์เซ็นต์ หรือเฉลี่ยแล้วอัตราการรู้หนังสือของประเทศเป็น ๖๙.๐ เปอร์เซ็นต์ พอมาในปี ๑๙๘๑ อันเป็นปีสุดท้ายที่ทำสำมะโนประชากรนั้น ปรากฏว่าอัตราการอ่านออกเขียนได้ของผู้ชายได้ขึ้นไปถึง ๙๐.๕ เปอร์เซ็นต์ และของผู้หญิงอีก ๘๒.๔ เปอร์เซ็นต์ หรือเฉลี่ยรวมแล้วประมาณ ๘๖.๕ เปอร์เซ็นต์ ส่วนในปัจจุบันนี้ กะประมาณกันว่า อัตราการรู้หนังสือของทั้งประเทศ น่าจะอยู่ที่ระดับ ๙๒ เปอร์เซ็นต์

ปัจจัยสำคัญที่ทำให้ศรีลังกาประสบความสำเร็จในเรื่องนี้ก็คือ การที่ศรีลังกามีขนบธรรมเนียมประเพณีของการศึกษาในวัดทางพุทธศาสนาในระยะเวลายาวนาน ทั้งในเมืองและชนบทนั้น วัดไม่เพียงแต่เป็นสถานที่ที่ควรแก่การเคารพบูชาเท่านั้น แต่ยังเป็นพื้นที่ให้การศึกษาล่าเรียนแก่เยาวชนทั่วไปอีกด้วย

ชาวศรีลังกาส่วนหนึ่งได้เรียนรู้วิธีการอ่าน และเขียนจากในวัดพระสงฆ์ทั้งหลาย ไม่เพียงแต่จะเป็นอาจารย์ที่รอบรู้และคงแก่เรียนเท่านั้นแต่ยังเป็นเสมือนผู้บันทึกประวัติศาสตร์ และเหตุการณ์ของประเทศได้อย่างเยี่ยมยอด การเรียนภายในวัดนี้ ในขั้นแรกจะเริ่มจากการเรียนด้วยไวยากรณ์ก่อน แล้วเขยิบมาเป็นการเรียนด้วยกระดาคับปากกา ผู้ที่จบการศึกษาไปจากวัดนี้ ไม่เพียงแต่จะรู้ภาษาสิงหลอย่างแตกฉานเท่านั้น แต่ยังสามารถพูดและเขียนภาษาบาลีและสันสกฤตได้ด้วย

แม้ว่าศรีลังกาเคยตกเป็นอาณานิคมของสหราชอาณาจักร แต่ประเทศมหาอำนาจนั้นก็ไม่สามารถขัดขวางหรือทำลายระบบการศึกษาแบบในวัดได้ ในทางกลับกันผู้ปกครองอาณานิคมยังได้ขยายระบบการศึกษาให้เป็นแบบโรงเรียน และมีหลักสูตรบังคับให้มากขึ้นอีกด้วย

เมื่อศรีลังกาได้รับอิสรภาพในเดือนกุมภาพันธ์ ๑๙๔๘ ระบบการศึกษาได้ขยายไปอย่างรวดเร็ว และได้จัดโครงการการศึกษาฟรีให้แก่เด็กนักเรียนบางคน ตั้งแต่ชั้นอนุบาล

จนถึงระดับมหาวิทยาลัย ภาษาสิงหล ทมิฬ และอังกฤษได้กลายเป็นภาษากลางของประเทศ เด็กนักเรียนทุกคนในระดับชั้นประถมศึกษาจะได้รับตำราเรียนฟรีจากรัฐบาล และยังได้รับอาหารมือเที่ยงฟรีอีกด้วย

ทุกวันนี้เด็ก ๆ ที่เข้าสู่ระบบโรงเรียนของศรีลังกามีจำนวนทั้งสิ้น ๕.๕ ล้านคน นอกเหนือจากโรงเรียนระดับประถมและมัธยมที่มีกว่า ๑๐,๐๐๐ โรงเรียนแล้ว ศรีลังกายังมีมหาวิทยาลัยถึง ๘ แห่ง และสถาบันการศึกษาของเอกชนอีกหลายสิบแห่ง

การประสบความสำเร็จของศรีลังกาในครั้งนี้ ส่วนหนึ่งมาจากการเข้าร่วมใน "โครงการการศึกษาถ้วนทั่วในเอเชีย-แปซิฟิก" หรือ (Asia-Pacific Program of Education for All-APPEAL) ซึ่งองค์การยูเนสโกเป็นผู้รับผิดชอบ ภายใต้โครงการนี้ รัฐบาลของศรีลังกาได้จัดการฝึกอบรมครู เตรียมให้คำแนะนำและช่วยเหลือต่าง ๆ แก่ครู และเตรียมเด็กให้มีความพร้อมก่อนเข้าสู่ระบบโรงเรียน

อย่างไรก็ตาม แม้ศรีลังกาจะได้ชื่อว่าประสบความสำเร็จอย่างสูงในการผลักดันให้ประชาชนรู้หนังสือ แต่สภาพการณ์หนึ่งที่ทำให้รัฐบาลไม่อาจยิ้มหวานได้ก็คือ ปัญหาการว่างงานของเยาวชนที่จบการศึกษาในระดับสูง ๆ ซึ่งนับวันจะมีแนวโน้มที่เพิ่มมากขึ้น

นักการศึกษาบางท่านกล่าวโทษว่า ทั้งหมดนี้เป็นผลพวงมาจากการวางระบบหลักสูตรการศึกษาของสหราชอาณาจักร สมัยที่เข้ามาปกครองศรีลังกา ซึ่งเน้นในเรื่องของการศึกษาภาคบังคับ มากกว่าจะเป็นการเรียนในสายวิชาชีพ

นายลาลิต อตุลธมคาลี รัฐมนตรีอาวุโสผู้หนึ่งได้แถลงแก่ที่ประชุมสภาว่า ในช่วงปี ๑๙๘๔ ถึง ๑๙๘๖ ที่ผ่านมา มีนักเรียนเพียง ๓๐.๖๔ เปอร์เซ็นต์ จาก ๕๖,๐๙๑ คน เท่านั้น ที่มีสิทธิได้เข้าเรียนต่อในระดับมหาวิทยาลัย

ปัญหาที่เยาวชนหาที่เรียนต่อไม่ได้ เมื่อจบชั้นมัธยมศึกษาแล้วนี้ เป็นประเด็นใหญ่ที่รัฐบาลต้องเร่งพิจารณา เพราะเยาวชนเหล่านี้เมื่อหมดโอกาสเข้าสู่ระดับมหาวิทยาลัย พวกเขาก็จะหมดโอกาสเข้าสู่ตลาดแรงงานด้วย เพราะหลักสูตรในชั้นมัธยมที่เรียนมานั้นไม่เอื้ออำนวยกับลักษณะการงานในปัจจุบัน รัฐมนตรีท่านเดิมกล่าว และแนะว่า รัฐบาลควรได้พัฒนา

และจัดให้มีระบบการศึกษาในรูปของวิทยาลัย, โปลีเทคนิค และสถาบันเทคนิคต่าง ๆ เพิ่มขึ้น เพื่อเป็นการเตรียมอาชีพให้กับเด็ก

ปัจจุบัน ศรีลังกามีระบบการศึกษาในรูปของวิทยาลัยเทคนิคไม่มากนัก โดยเฉพาะส่วนใหญ่จะเป็นของเอกชน หรือองค์กรเอกชน อาทิ สถาบันฝึกอบรมเทคนิคศรีลังกา ซึ่งตั้งอยู่ที่เมือง รากามะ อยู่ห่างจากกรุงโคลัมโบไปทางเหนือ ๑๒ ไมล์ สถาบันแห่งนี้เป็นของคณะมิชชันนารีชาวฝรั่งเศส รับเฉพาะเด็กชายและมีการเรียนการสอนต่าง ๆ ทั้งในด้านเกษตรกรรม, เครื่องจักรกล, การบริหารงาน และการจัดการธุรกิจโรงงานอุตสาหกรรมขนาดเล็ก

อย่างไรก็ตาม ปัญหาที่ศรีลังกากำลังเผชิญอยู่นี้ เป็นสิ่งที่ต้องรีบแก้ไข เพื่อให้การพัฒนาประเทศสามารถไปกันได้ดี กับการขยายระบบเศรษฐกิจ และระบบการศึกษา และเพื่อเป็นการหยิบยื่นโอกาสในการทำงานให้แก่เยาวชนของชาติด้วย

๔. หันสังคม

ปัญหาสังคมในศรีลังกานั้น ส่วนที่เป็นปัญหาแก้ไขไม่ได้ตกมาทุกยุคทุกสมัยคือ ปัญหาชนกลุ่มน้อย ซึ่งอังกฤษมีส่วนก่อให้เกิดในสมัยหนึ่ง

ชนกลุ่มน้อยที่เป็นกลุ่มใหญ่ที่สุดสำหรับศรีลังกา คือ ชนชาติทมิฬ ซึ่งเป็นชาวพื้นเมืองในอินเดียตอนใต้ พวกนี้ได้เข้าไปประกอบอาชีพในศรีลังกาแบบขบวนการอพยพ ในสมัยอังกฤษปกครองส่วนหนึ่ง การสำรวจเมื่อปี พ.ศ.๒๔๕๔ พบว่ามีชาวอินเดียอพยพเข้าไปทำงานในศรีลังกาจำนวนประมาณ ๕๐๐,๐๐๐ คน หรือเท่ากับ ๑๒ เปอร์เซ็นต์ ของจำนวนประชากรศรีลังกาทั้งหมด ลักษณะที่ก่อให้เกิดปัญหาแก่ชาวพื้นเมืองเดิมก็คือ ชาวอินเดียที่เข้าไปทำงานในศรีลังกามักจะเข้าไปอย่างผู้มีสิทธิในแผ่นดิน เพราะมีเครือญาติสืบทอดอาชีพในศรีลังกายาวนาน ทำให้เข้าไปในฐานะผู้อาศัยไม่

นโยบายอังกฤษนั้น ก็ทำเป็นไม่สนใจว่าปัญหาดังกล่าวจะมีความสำคัญอย่างไรมิหนำซ้ำยังเสริมความแตกแยกให้เกิดแก่คนทั้งสองเชื้อชาติด้วย ดังจะเห็นได้ว่าในปี พ.ศ.๒๔๖๗ อันเป็นปีปฏิรูปการปกครองศรีลังกา อังกฤษก็เสนอให้ชาวอินเดียอพยพที่หนึ่งในสถานิติบัญญัติ ๒ ที่นั่ง จากจุดนั้นความบาดหมางระหว่างชาวสิงหลกับชาวทมิฬก็ประทุอยู่เรื่อยมาไม่เคยจบสิ้น

ปัญหาสังคมด้านนี้ ไม่อาจจะมีการปฏิรูปให้ดีขึ้นได้ อย่างที่รัฐบาลอังกฤษก็หันไปจัดสวัสดิการเอาใจชาวพื้นเมืองให้ดีขึ้นกว่าเดิมบ้างเท่านั้น แต่พร้อมกันนั้นก็จำเป็นต้องยกระดับความเป็นอยู่ของชนชั้นกรรมกรด้วย เพราะเป็นกำลังฝ่ายผลิตที่แกอังกฤษโดยตรง

ศรีลังกาในสมัยอังกฤษปกครองนั้น นอกจากจะเดือดร้อนด้วยชนกลุ่มน้อยเชื้อชาติทมิฬแล้ว ยังมีชนกลุ่มน้อยพวกอื่นอีกคือ

๑. แคมมัวร์ อาศัยอยู่ทางภาคตะวันออกของลังกา บางทีก็เรียกว่ามัวร์ซีลอน เป็นพวกสืบเชื้อสายมาจากชาวอาหรับ ซึ่งเข้าสู่ลังกาในศตวรรษที่ ๘ แคมมัวร์นั้นนอกจากจะมีมากทางตะวันออกแล้ว ยังกระจายอยู่ทั่วไปในศรีลังกาด้วย

๒. พวกเบอร์เกอร์ (Burgher) เป็นชาวคริสต์นิกายโปรเตสแตนท์ เป็นพวกนิยมตะวันตก ชื่อเดิมใช้เรียกชาวฮอลันดาที่ไม่อยู่ในสังกัดบริษัทอินเดียตะวันออก เมื่ออังกฤษเข้ามาเมื่ออำนาจในศรีลังกา พวกนี้เป็นประชาชนตกค้างจำพวกหนึ่ง และต่อมาคำว่าพวกเบอร์เกอร์ ก็เลยหมายถึงลูกผสมชาวยุโรปและชาวพื้นเมือง

๓. แคมมลายู มีเชื้อสายมาจากบรรพบุรุษที่ฮอลันดาและอังกฤษจ้างมารบ ซึ่งยังมีทหารรับจ้างอีกพวกหนึ่งที่ถูกจ้างมาในลักษณะเดียวกันคือ พวกคาพิร์ เป็นพวกที่เกือบจะไม่มีเหลืออยู่แล้วในศรีลังกา แคมมลายูนั้นเป็นชาวมุสลิม

๔. พวกเวททะ มีอาชีพล่าสัตว์เป็นงานหลัก เวลานี้ในสำมะโนประชากรศรีลังกา ก็ยังระบุเชื้อชาติอยู่

จะเห็นได้ว่า ศรีลังกานั้นประกอบด้วยคนหลายเผ่าพันธุ์ ปัญหาสังคมที่เกิดอยู่อย่างถาวร จึงเป็นปัญหาความขัดแย้งของคนในชาติ โดยเฉพาะอย่างยิ่งความขัดแย้งระหว่างชาวสิงหลกับชาวทมิฬ เป็นความขัดแย้งที่รุนแรงถึงขั้นกลางระดับชาติได้เสมอ ๆ

ทุกวันนี้ทางออกในการแก้ปัญหาดังกล่าวดูเหมือนจะฝากความหวังไว้กับระบอบการปกครองประชาธิปไตย ซึ่งอังกฤษมีส่วนเสริมสร้างเอาไว้ จึงอาจกล่าวได้ว่ารูปแบบการปกครองที่อังกฤษทิ้งร่องรอยเอาไว้ คือแนวทางปฏิรูปสังคมศรีลังกา ซึ่งเป็นแผนการระยะยาวนั่นเอง

ขบวนการชาตินิยมกับเอกราชศรีลังกา (พ.ศ. 2443-2490)⁵

ขบวนการชาตินิยมของศรีลังกานั้น เกิดในยุคเดียวกันกับขบวนการชาตินิยมของอินเดีย ด้วยแรงกดดันที่ได้รับจากอังกฤษเหมือนกัน ช่วงสมัยนั้น คาบเกี่ยวกับสมัยสงครามโลกครั้งที่ ๑ และ ที่ ๒ เป็นช่วงสมัยที่ประเทศอาณานิคมทั้งหลายต่างตื่นตัวที่จะหลุดพ้นไปจากการเป็นเมืองขึ้นในระบอบจักรวรรดินิยมตะวันตกพร้อม ๆ กัน

การศึกษาที่เปิดเสรีขึ้นสำหรับคนรุ่นใหม่ เป็นปัจจัยอย่างหนึ่งที่ทำให้มีคนหัวก้าวหน้าเกิดขึ้นในแผ่นดิน เฉพาะศรีลังกานั้น ปัญญาชนรุ่นใหม่ได้ศึกษาสถานการณของโลกทางภาษาอังกฤษ ไม่ต่างจากปัญญาชนอินเดียในยุคเดียวกัน ความคิดของคนรุ่นใหม่โน้มเอียงไปทางเสรีนิยมแบบตะวันตก พร้อมกันนั้นก็สำนึกในความเป็นชาติสูงขึ้น เกิดความคิดหวนแหวงที่จะรักษาชาติของตนเองให้มีความเป็นเอกราชอย่างแท้จริง

ขบวนการชาตินิยมของศรีลังกา เกิดขึ้น ๓ ระยะ ดังนี้

ระยะที่ ๑ ขบวนการชาตินิยมก่อตัวโดยการประสานกันระหว่างชาวพุทธกับชาวฮินดูสมัยใหม่ เล็งไปสู่การต่อต้านขัดขวางการขยายตัวของศาสนาคริสต์เป็นเป้าสำคัญ ในกรณี กลุ่มชาตินิยมมองเห็นคุณค่าลัทธิศาสนาของตน ซึ่งควรจะได้มีการปฏิรูปให้คุณค่านั้นปรากฏขึ้นมา หาวิธีอธิบายหลักศาสนาของตนให้สอดคล้องกับวิทยาการสมัยใหม่ เพื่อให้ประชาชนทั่วไปหวนกลับมาอยู่กับร่องรอยเดิม

กลุ่มชาตินิยมระยะนี้ จึงสร้างกิจกรรมร่วมกันด้วยการจัดตั้งโรงเรียนที่ได้มาตรฐานสูง แยกตัวออกมาจากสถาบันของชาวคริสต์อย่างเด็ดขาด พร้อมกันนั้นก็เอาใจองเอาใจกับการศึกษาค้นคว้าแบบเจาะลึกในด้านศิลปวัฒนธรรมของชาติ สืบค้นตำราอันเป็นมรดกของชาติเพื่อฟื้นฟูสิ่งดั้งเดิมเก่า ๆ ผลิตตำราทางวิชาการแขนงต่าง ๆ เป็นการใหญ่ โดยได้รับแรงหนุนจากชาวตะวันตกที่สนใจในอารยธรรมของศรีลังกาเช่นกัน ผลงานการค้นพบอารยธรรมของอาณาจักรอนุราชปุระและโปลอนนารูวะ จัดว่าเป็นผลงานอันล้ำค่าของกลุ่ม เพราะเป็นการเปิดเผยตัวเองให้โลกได้รู้ถึงคุณค่าศิลปวัฒนธรรมที่แผ่นดินมีอยู่

⁵ Ludowyk, E. P. G. *Opcit.*, PP. 256-272

การรวมตัวเป็นองค์กรของขบวนการชาตินิยมช่วงนี้ เกิดขึ้นในปี พ.ศ. ๒๔๔๘ โดยการจัดตั้งสมาคมปฏิรูปสังคมซีลอน (The Ceylon Social Reform Society) สมาคมนี้มีวัตถุประสงค์ในอันที่จะฟื้นฟูสภาพสังคมเดิมอันดิ่งวามคืนมา ต่อต้านการถูกกลืนโดยอารยธรรมตะวันตกทุกรูปแบบ

ระยะที่ ๒ เป็นขบวนการชาตินิยมที่เริ่มสนใจการเมือง ก่อตัวขึ้นในราว พ.ศ. ๒๔๔๕ มีลักษณะการรวมตัวที่ก้าวหน้าขึ้น มองเห็นผลประโยชน์ของชาติเป็นจุดเดียวกันชัดเจนขึ้น เริ่มมีการเรียกร้องสิทธิต่าง ๆ เพื่อมีส่วนร่วมในการบริหารประเทศ และทางการเมือง เป็นปรากฏครั้งแรกที่ขบวนการชาตินิยมเรียกร้องให้ชาวศรีลังกาที่นั่งในสภานิติบัญญัติ และให้มีการเลือกตั้งโดยประชาชน

ข้อเรียกร้องของขบวนการชาตินิยมดังกล่าว เป็นการแสดงออกในแนวทางเดียวกันกับที่เกิดขึ้นในอินเดียและร่วมสมัยกัน แต่ขบวนการชาตินิยมในอินเดียมีองค์กรที่ใหญ่กว่า มีข้อต่อรองและขั้นตอนที่รัดกุมกว่า จึงปรากฏว่ารัฐบาลอังกฤษในศรีลังกาไม่ยอมโอนอ่อนตามเท่าที่ควร แม้แต่การรณรงค์ระดมมวลชนและการปราศรัยในที่สาธารณะก็ยิ่งถูกรัฐบาลควบคุมได้แสดงว่าพลังแนวร่วมจากประชาชนและยุทธวิธีการแสดงออกของขบวนการยังไม่แข็งแกร่งพอนั่นเอง

อย่างไรก็ตาม การปฏิรูปรัฐธรรมนูญศรีลังกาก็เกิดขึ้นในยุคนี้ แม้โครงสร้างของรัฐธรรมนูญจะคงเดิม คืออำนาจบริหารยังอยู่ในมือข้าหลวงอังกฤษตามเดิม มีสถานิติบัญญัติแต่ก็อยู่ใต้อำนาจของอังกฤษตามเดิม ก็นับว่าดีขึ้นบ้างในแง่ที่อังกฤษเริ่มเปิดทางให้บุคคลระดับมีการศึกษาสูงได้เข้าไปมีสิทธิออกเสียงเลือกตั้ง รัฐธรรมนูญฉบับนั้นเริ่มใช้ในปี พ.ศ. ๒๔๕๓ ราษฎรมีสิทธิตามรัฐธรรมนูญฉบับนั้นเพียงแค่ว่าได้เลือกตั้งผู้แทนของตนเข้าไปนั่งในสภา เพียงคนเดียวเท่านั้นเอง ผู้แทนที่เหลือทั้งหมดมาจากกลุ่มสาขาอาชีพต่าง ๆ

ระยะที่ ๓ เป็นขบวนการชาตินิยมร่วมสมัยสงครามโลกครั้งที่ ๑ และครั้งที่ ๒ สงครามโลกครั้งที่ ๑ เกิดขึ้นระหว่างปี พ.ศ. ๒๔๕๑-๒๔๖๑ ผู้นำขบวนการคน

สำคัญคนหนึ่งในระยะนี้คือ นาย ดี.เอส. เสนาไนเยเก (D.S.Senanayake) ซึ่งต่อมาได้เป็นนายกรัฐมนตรีคนแรกของศรีลังกา ถูกจับกุมร่วมกับผู้นำในขบวนการหลายคน ฐานก่อ



นาย ดี.เอส. เสนาไนเยเก

การจลาจล สถานการณ์ในช่วงนี้มีความคล้ายคลึงกันในหลายประเทศ เพราะประเทศอาณานิคมได้รับแรงกระตุ้นจากฝ่ายสัมพันธมิตร ที่จะทำสงครามปลดแอก อำนาจเผด็จการ เป็นสำคัญ ต่างพร้อมใจที่จะเข้าร่วมสงครามกับฝ่ายพันธมิตร เพื่ออิสระภาพของตัวเองทั้งสิ้น

ศรีลังกานั้นช่วยอังกฤษรบในสงครามโลก แต่ก็ไม่มีเงื่อนไขอย่างใดอย่างหนึ่ง เมื่อสงครามโลกครั้งที่ ๑ สงบลง ศรีลังกาก็หวังว่า

อังกฤษจะปลดปล่อยตนเป็นเอกราช แต่ปรากฏว่าอังกฤษไม่ได้ทำอย่างที่ให้กับอินเดียแต่อย่างใด (อินเดียได้รับเอกราช พ.ศ. ๒๔๘๖) ไม่ยอมให้คำมั่นสัญญาที่จะมอบเอกราชให้แก่ศรีลังกาอย่างเต็มที่ ด้วยเหตุนี้ การจลาจลจึงเกิดขึ้นเพื่อต่อต้านจักรวรรดินิยมอังกฤษ และต่อมามีการจัดตั้ง kongress แห่งชาติซีลอน (Ceylon National Congress) ขึ้นเพื่อเอาอย่างอินเดีย มีการร่างรัฐธรรมนูญเสนอต่อรัฐบาลอังกฤษในลักษณะที่จะให้ศรีลังกาได้ปกครองตนเองอย่างสมบูรณ์แบบ แต่ก็ต้องล้มเหลวอีกครั้งหนึ่ง เพราะอังกฤษยังมั่นใจที่จะปกครองศรีลังกาต่อไปได้

แม้รัฐธรรมนูญฉบับปี พ.ศ. ๒๔๖๓ ที่อังกฤษร่างขึ้นใหม่ ก็แทบจะไม่แตกต่างไปจากเดิมเลย กล่าวได้ว่าอังกฤษไม่ยอมผ่อนปรนกับขบวนการชาตินิยมเท่าที่ควร เหตุผลที่

อังกฤษยกขึ้นมาอ้างในการประกาศใช้รัฐธรรมนูญฉบับนี้ก็คือ เพื่อเป็นการปูพื้นฐานการปกครองโดยระบอบประชาธิปไตยแก่ชาวศรีลังกาในอนาคตนั่นเอง

ในปี พ.ศ. ๒๔๖๖ อังกฤษได้ปรับปรุงเปลี่ยนแปลงหลักการของสภานิติบัญญัติบางส่วน ซึ่งถือว่าเป็นก้าวใหม่ที่ศรีลังกาขยับเข้าไปใกล้ชื่อเรียกร้องของตนมากขึ้น หลักการที่ปรับปรุงใหม่คือ จำนวนสมาชิกที่ราษฎรจะเลือกตั้งรวมกันมี ๒๓ นาย โดยแบ่งส่วนสำหรับเขตที่ชาวสิงหลเป็นชนส่วนใหญ่ไว้ ๑๖ ที่นั่ง และสำหรับเขตชาวทมิฬ ๗ ที่นั่ง สมาชิกสภานิติบัญญัติจำนวนนี้ จะเป็นชนชาติใดก็ได้ และประชาชนทั้งหมดจะเลือกใครเป็นผู้แทนก็ได้ ส่วนอีก ๑๑ ที่นั่ง สรรหาจากตัวแทนของกลุ่มสาขาอาชีพต่าง ๆ โดยบุคคลในกลุ่มนั้น ๆ นอกจากนั้นก็ยังมีบุคคลพิเศษที่รัฐบาลแต่งตั้งขึ้นมา ๓ ที่นั่ง เป็นสมาชิกที่มาจากหน่วยงานราชการอีก ๑๒ ที่นั่ง รวมทั้งสิ้น ๔๔ ที่นั่ง

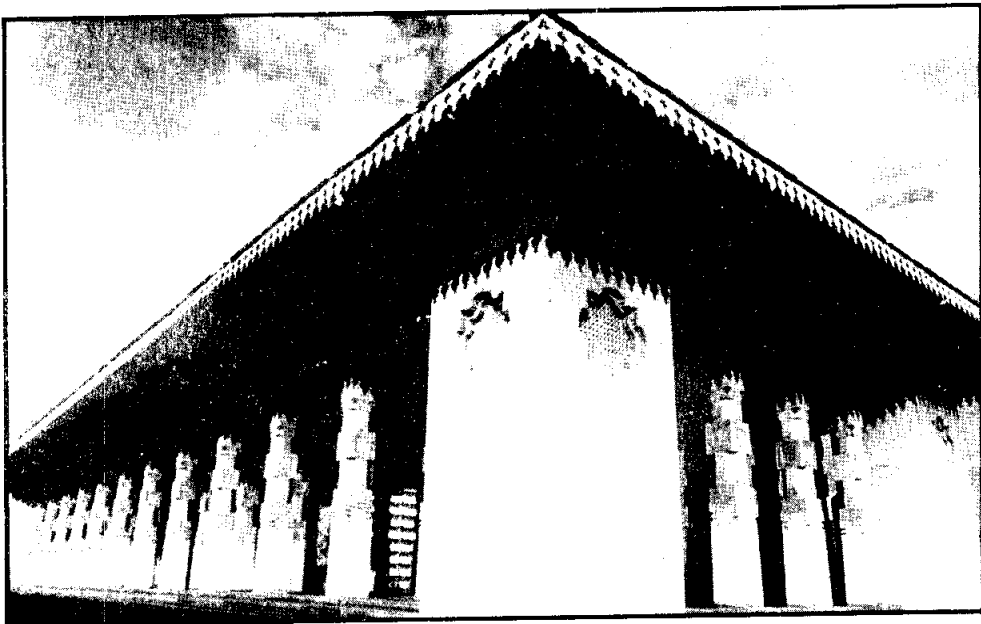
การแบ่งส่วนที่นั่งในสภานิติบัญญัติเช่นนั้น สำหรับชาวสิงหลคนต่อมาคือ เซอร์ ฮัฟคลิฟฟอร์ด (Sir Hugh Clifford) เห็นว่าไม่สอดคล้องกับความเป็นจริง เขาให้เหตุผลว่า ชาวศรีลังกายุคใหม่ไม่ได้มีการแบ่งแยกกันถึงขนาดนั้น แม้จะต่างกันโดยเชื้อชาติแต่เขาก็อารวมกันเป็นหนึ่งในการที่จะแสดงความรับผิดชอบต่อบ้านเมือง เพราะการศึกษาและการคมนาคมเชื่อมโยงถึงกันหมด ในปี พ.ศ. ๒๔๖๐ คณะผู้แทนชุดหนึ่ง นำโดย ลอร์ด โคน์ฟมอร์ จึงถูกส่งจากอังกฤษเพื่อให้มาหาข้อยุติในเรื่องนี้ ซึ่งคณะผู้แทนชุดนี้เสนอว่าสมาชิกสภานิติบัญญัติควรจะมาจากการเลือกตั้งรวมอย่างเดียว ประชาชนศรีลังกาควรจะได้มีสิทธิ์เลือกตั้งผู้แทนของตนเอง เพื่อทุกคนจะได้เอาใจใส่ในการบริหารร่วมกัน ข้อเสนอนี้ได้รับความเห็นชอบจากคณะรัฐมนตรีในอังกฤษด้วยดี แล้วรัฐธรรมนูญฉบับใหม่ซึ่งมีหลักการสำคัญดังกล่าวก็ถูกประกาศใช้ในปี พ.ศ. ๒๔๖๔

รัฐธรรมนูญฉบับนี้ได้รับความสำเร็จเป็นอย่างดี ในด้านปลูกเร้าความสำนึกทางการเมืองของศรีลังกาทุกระดับชั้น ก่อนรัฐธรรมนูญฉบับนี้ มีผู้ไปใช้สิทธิ์ออกเสียงเลือกตั้งตามหลักการอันจำกัดเพียง ๔ เปอร์เซ็นต์ของประชากรทั้งประเทศเท่านั้นเอง แต่ในการเลือกตั้งทั่วไปในปี พ.ศ. ๒๔๖๔ บุคคลที่บรรลุนิติภาวะขึ้นไปสามารถออกไปใช้สิทธิ์

เลือกตั้งได้เท่าเทียมกันหมด ทำให้เปอร์เซ็นต์ผู้ใช้สิทธิ์ออกเสียงเลือกตั้งห่างกันหลายสิบล้านเท่า

ท่ามกลางบรรยากาศความตื่นตัวทางการเมืองในศรีลังกา ภายใต้รัฐธรรมนูญฉบับตัวเอง สงครามโลกครั้งที่ ๒ ก็ระเบิดขึ้นในปี พ.ศ.๒๔๘๒ ณ ภาคพื้นยุโรป อังกฤษต้องสูญเสียสิงคโปร์ให้แก่ญี่ปุ่นในปี พ.ศ.๒๔๘๕ และดอยหัทธมาปัทมที่เกาะลังกาเพื่อสู้รบกับญี่ปุ่นต่อไป ในช่วงวิกฤตนี้เอง ขบวนการชาตินิยมก็ได้ถือโอกาสบีบบังคับให้อังกฤษปฏิรูปรัฐธรรมนูญอีกครั้งหนึ่ง เพื่อจะเร่งวันคืนแห่งการได้มาซึ่งเอกราชเป็นสำคัญ

ความพยายามของขบวนการชาตินิยมสัมฤทธิ์ผลในปี พ.ศ.๒๔๘๖ หลังจากฝ่ายสัมพันธมิตรได้ชัยชนะในสงครามโลกครั้งที่ ๒ ในกลางปีนั้นเอง รัฐมนตรีฝ่ายประเทศอาณานิคมของอังกฤษ ก็ประกาศให้คำมั่นสัญญาต่อชาวศรีลังกาว่าจะคืนเอกราชให้ได้ปกครองตนเองต่อไป และเมื่อสงครามโลกสงบลงอย่างสมบูรณ์ รัฐบาลอังกฤษก็ยกข้อเสนอของขบวนการชาตินิยมศรีลังกาขึ้นมาพิจารณาอีกครั้งหนึ่ง และในที่สุดอังกฤษก็ได้ออกพระราชบัญญัติเอกราชแก่ชาวศรีลังกา วันที่ ๑๐ ธันวาคม ๒๔๙๐ และในวันที่ ๔ กุมภาพันธ์ ๒๔๙๑ ศรีลังกาได้รับเอกราชโดยสมบูรณ์



อนูสาวรีย์เอกราช

แบบฝึกหัด

1. จงกล่าวถึงศรีลังกาภายใต้โปรตุเกส ตามหัวข้อต่อไปนี้
 - ก) ปัจจัยต่าง ๆ ที่โปรตุเกสสามารถครอบครองศรีลังกา
 - ข) การเผยแพร่ศาสนาคริสต์
 - ค) เหตุแห่งความเสื่อมของโปรตุเกส

2. จงกล่าวถึงการเข้ามาของฮอลันดา พร้อมทั้งชี้ให้เห็นถึงมรดกต่าง ๆ ที่เหลือไว้ในศรีลังกา

3. ที่กล่าวว่า "ยุคอังกฤษปกครองเป็นยุคทองในประวัติศาสตร์ศรีลังกา" นั้น ท่านเข้าใจว่าอย่างไร จงวิจารณ์

4. ที่กล่าวว่า "ขบวนการชาตินิยมทำให้ศรีลังกาได้รับเอกราช" นั้น ท่านเข้าใจว่าอย่างไร จงอธิบาย

