

บทที่ 1

ข้อมูลทั่วไปเกี่ยวกับศรีลังกา

หัวเรื่อง

1. เกี่ยวกับชื่อประเทศ
2. ธงชาติ-ตราประจำชาติ
3. ลักษณะทางภูมิศาสตร์
4. ประชากรศรีลังกา
5. เมืองและสถานที่สำคัญ

สาระสำคัญ

1. ข้อมูลเชิงตำนานและประวัติศาสตร์เกี่ยวกับศรีลังกา
2. ลักษณะสำคัญทางภูมิศาสตร์
3. ข้อมูลเกี่ยวกับประชากรศรีลังกา

วัตถุประสงค์

1. เพื่อให้เห็นภูมิหลังของศรีลังกา ซึ่งแฝงอยู่ในตำนาน และลักษณะทางภูมิศาสตร์
2. แสดงข้อมูลเบื้องต้นทั้งทางภูมิศาสตร์และประวัติศาสตร์ ซึ่งเป็นปัจจัยพื้นฐานสำหรับประวัติศาสตร์ศรีลังกา
3. ชี้ให้เห็นจุดเด่นที่น่าศึกษาในเชิงบวก และลบ

บทนำ

ประเทศศรีลังกา เป็นเกาะที่มีความหมายทั้งทางการค้าและทางยุทธศาสตร์ เลื่องชื่อทั้งด้านความสวยงามและความล้ำเลิศแห่งเพชรพลอย เป็นเมืองในฝันของผู้ที่ยังไม่เคยได้เยือนและเป็นเมืองมีเสน่ห์ล้ำลึกสำหรับผู้ได้พบเห็น ตำนานและประวัติศาสตร์อันบอกเล่าเกี่ยวกับดินแดนแห่งนี้ เต็มไปด้วยความลึกลับน่าพิศวงและน่าศึกษาเป็นอย่างยิ่ง

สำหรับคนไทย ศรีลังกาเป็นเหมือนญาติสนิท รักและอนุเคราะห์ซึ่งกันและกันมาตั้งแต่โบราณกาลจวบปัจจุบัน โดยมีพระพุทธศาสนาเป็นสื่อสัมพันธ์ ประวัติศาสตร์ไม่เคยขาดพิงถึงความมาดหมางของชาติทั้งสองนี้เลย และโลกก็ได้ประจักษ์แล้วว่าเพราะความสัมพันธ์ทางศาสนาของทั้งสองประเทศซึ่งไม่เคยขาดตอนนี้เอง ทั้งศรีลังกาและไทยจึงกลายเป็นดินแดนค้ำรงพระพุทธศาสนาไว้ได้อย่างเด็ดเดี่ยว เป็นที่พึ่งของชาวพุทธทั่วโลกไม่มีที่ใดเสมอเหมือน

สำหรับผู้ศึกษาประวัติศาสตร์ศรีลังกา จะได้รับบทเรียนจากเกาะแห่งนี้ ทั้งในส่วนที่เป็นความหลังและสภาพที่เป็นอยู่ในปัจจุบัน ทั้งในแง่เศรษฐกิจ สังคม และการเมือง ซึ่งมีแง่มุมน่าศึกษาเป็นที่สุด

มีผู้กล่าวว่า ระบอบการปกครองแบบประชาธิปไตยนั้นเหมาะสำหรับอารยประเทศและภาวะนิสัยอย่างชาวตะวันตกเท่านั้น โดยเฉพาะอย่างยิ่งไม่เหมาะสำหรับประเทศยากจนเลย จึงเป็นการยากที่ประเทศยากจนจะดำรงรักษาระบอบประชาธิปไตยไว้ได้ คำกล่าวนี้ไม่เป็นความจริงเลยสำหรับศรีลังกา เพราะตลอดเวลาที่ผ่านมาชาวศรีลังกาไม่เคยถูกพรากจากประชาธิปไตยเลย แม้จะมีการสะกดด้วยความขัดแย้งทางการเมืองอย่างรุนแรง แต่ผู้นำศรีลังกาก็ไม่เคยเหลิงอำนาจเผด็จการ มีแต่ล้มเพื่อลุกทุกครั้งไป

บทบาทระดับโลกนั้น ศรีลังกาเคยเป็นดินแดนเจ้าภาพจัดประชุม "แผนโคลัมโบ" และเคยประกาศตัวเองอย่างองอาจในองค์การสหประชาชาติที่จะอยู่เคียงข้างทุกประเทศที่เห็ดทุนหลักเสรีภาพและเอกราช พร้อมกันนั้นก็เผยจุดยืนที่จะไม่ฝักใฝ่ฝ่ายใด อันเป็นการต่อต้านศึกสงครามทุกรูปแบบ

ในฐานะประเทศยากจน ศรีลังกาคือบทเรียนทางการเมือง การปกครอง ซึ่งเป็น

ปัจจัยสำคัญในทุกยุคทุกสมัย ความผิดพลาดในการบริหารประเทศของผู้นำศรีลังกาย่อมเป็นครูสำหรับประเทศโลกที่สามด้วยกัน แต่ศรีลังกาไม่ใช่เป็นแต่เพียงครูผู้ให้บทเรียนแห่งความผิดพลาดเท่านั้น ก้าวใหม่ที่โลกกำลังจับตามดู คือการที่ศรีลังกาก้าวไปสู่แผนพัฒนาเศรษฐกิจสมัยใหม่เช่นเดียวกับไทย ย่อมเป็นธรรมดาที่ศรีลังกาจะมีความหมายต่อการเรียนรู้ของอีกหลายประเทศในภูมิภาคเดียวกัน ยิ่งขึ้นทุกวัน

ภูมิหลังในรูปประวัติศาสตร์ของศรีลังกา จะเป็นเครื่องอธิบายปรากฏการณ์ที่จะเกิดต่อ ๆ ไปบนเกาะแห่งนั้น



เกี่ยวกับชื่อประเทศ

ประเทศศรีลังกา มีชื่อเรียกมากมาย เนื่องจากมีประวัติอันยาวนาน และมีชนชาติต่าง ๆ เข้าไปเกี่ยวข้องอยู่หลายวาระ เฉพาะชื่อประเทศอย่างเดียวก็น่าจะสะท้อนความเป็นมาของศรีลังกาพอสมควร น่าศึกษาเป็นอย่างยิ่ง

สำหรับไทยเรา เราคุ้นเคยกับชื่อ "ลังกา" และ "ลงกา" อันน่าจะเนื่องมาจากความสัมพันธ์ด้านศาสนาของประเทศทั้งสองอย่างหนึ่ง และอีกอย่างหนึ่ง น่าจะเนื่องมาจากวรรณคดีโบราณเรื่องรามเกียรติ์ ซึ่งแพร่หลายในประเทศไทย

เกี่ยวกับความสัมพันธ์ทางด้านศาสนา เราจะได้ศึกษาในบทต่อ ๆ ไป ซึ่งจะแยกกล่าวต่างหาก

ส่วนวรรณคดีเรื่องรามเกียรติ์นั้น มาจากวรรณคดีเรื่องรามายณะ ซึ่งเป็นวรรณกรรมประเภทร้อยกรองของชาวฮินดูในชมพูทวีป ในวรรณกรรมเรื่องนี้ มีความตอนหนึ่งแล้วว่า เจ้าเมืองอโยธยาซึ่งปัจจุบันคือเมืองโอธ (Oudh) มีโอรสองค์หนึ่งพระนามว่า ราม ผู้ซึ่งต่อมาได้อภิเษกสมรสกับเจ้าหญิงสีดา ภายหลังเกิดเหตุการณ์ที่เป็นเหตุให้พระราม และพระนางสีดาต้องถูกเนรเทศออกจากพระนคร ให้ไปอยู่กลางป่าในอินเดียตอนกลางมาวันหนึ่ง กษัตริย์ของพวกยักษ์ชื่อราavana (ทศกรณฐ์) ซึ่งปกครองเมืองลังกา หรือลงกาปุระอยู่ ได้มาแย่งเอาพระนางสีดาไปจากพระราม พาไปเมืองลงกา เป็นเหตุให้เกิดการสู้รบแย่งพระนางสีดาที่เมืองลังกา ผลที่สุด เมืองลังกาถูกหนุมานเผาอควายในสงครามครั้งนั้น

วีรกรรมเผาเมืองลังกาในท้องเรื่องดังกล่าว เป็นที่สะใจของผู้อ่านและผู้ฟังวรรณคดีเรื่องรามเกียรติ์เป็นอย่างยิ่ง ไทยเราเรียกเหตุการณ์ตอนนั้นว่า "หนุมานเผากรุงลงกา"

ชื่อประเทศศรีลังกาในคัมภีร์นั้น อย่างน้อยมีอยู่ ๑๐ ชื่อด้วยกัน คือ

๑. โอชทวีป หรือ โอชทวีป

เป็นชื่อปรากฏในคัมภีร์ทางพระพุทธศาสนา ระบุว่า ในสมัยของพระพุทธเจ้าทรงพระนามว่ากกุสันโธ (พระพุทธเจ้าองค์ที่ ๑ ในภัทรกัปนี้) เกาะลังกาเคยมีชื่อว่าโอชทวีป

๒. วรทวีป หรือ วรทิว

เป็นชื่อเรียกในสมัยพระพุทธเจ้าทรงพระนามว่าโกนาคมนะ (พระพุทธเจ้าองค์ที่ ๒ แห่งภัทรกัปนี้)

๓. มณฑทวีป หรือ มณฑทิว

เป็นชื่อเรียกในสมัยพระพุทธเจ้าทรงพระนามว่ากัสสป (พระพุทธเจ้าองค์ที่ ๓ แห่งภัทรกัปนี้)

๔. สิงหล

ชื่อนี้เป็นภาษาสันสกฤต เรียกเป็นบาลีว่า สีหล และนิยมเรียกเต็มว่า สิงหลทวีป หรือ สีหลทวีป คำว่าสิงหลหรือสีหล แปลว่าราชสีห์ หรือสิงโต

ก่อนจะมาเป็นชื่อสิงหล มีเรื่องเล่าว่า มีกษัตริย์องค์หนึ่งของชาววังกะ (Vanga) ในเบงกอล ทรงมีราชธิดาที่ได้โอรสและธิดาเป็นฝาแฝด โอรส-ธิดาคู่นี้มีรูปร่างเป็นครึ่งมนุษย์ครึ่งสิงโต โอรสนั้นเมื่อแต่งงานมีบุตร ก็มีบุตรเป็นมนุษย์โดยสมบูรณ์ เพียงแต่มีมือและเท้าใหญ่เหมือนเท้าสิงโต ก็เลยได้ชื่อว่า "สิงหพาทู" ครั้นเจริญวัยขึ้น สิงหพาทูได้ฆ่าบิดาของตน ไปตั้งอาณาจักรใหม่ในอินเดีย สมรสกับน้องสาวของตัวเองชื่อสิงหาลี ได้บุตรคนหนึ่งชื่อวิชัย ต่อมาเจ้าชายวิชัยนี้ถูกเนรเทศออกจากเมืองเนื่องจากมีนิสัยมุทะลุคุกัน ได้พาบริวารเดินทางโดยเรือไปยังเกาะลังกา

ที่เกาะลังกานั้น เจ้าชายวิชัยได้สมรสกับเจ้าหญิงชาวพื้นเมืองซึ่งเป็นชนเผ่ายักษ์ ได้เจ้าหญิงองค์นี้เองเป็นกำลังปราบพวกยักษ์ยี่ศกรองเกาะลังกา ตั้งตนเป็นกษัตริย์องค์แรกของเกาะ

เรื่องนี้เป็นตำนานบอกเล่า สันนิษฐานว่า กษัตริย์องค์นี้จะถือว่าตนเองสืบเชื้อสายมาจากบรรพบุรุษสิงโต จึงเรียกแผ่นดินที่ตนยึดครองว่า สิงหลทวีป

๕. ตัมพปัดณี หรือ ตัมพปาณี (Tambapanni)

คำนี้เรียกเต็มว่า ตัมพปัดณีทวีป แปลว่าเกาะของชาวฝ่ามือแดง (ตัมพ-แดง, ปัดณีหรือปาณี-ฝ่ามือ) มีตำนานเล่าว่า เมื่อเจ้าชายวิชัยพาบริวารไปถึงฝั่งลังกา ต่างก็พากันนั่งเอามือเท้าพื้นดินตรงนั้นซึ่งเป็นดินสีแดง ทำให้ฝ่ามือของทุกคนแดงไปตามสีของดิน เลยพา

กันเรียกที่ตรงนั้นว่า ตัมพับดนิ เรื่อยมา เป็นที่ซึ่งอยู่บนฝั่งทะเลด้านทิศตะวันตก หรือตะวันตกเฉียงเหนือของเกาะลังกา และชื่อของที่ตำบลนั้นเองกลายมาเป็นชื่อของเกาะทั้งเกาะในเวลาต่อมา

คำว่าตัมพับดนิ ชาวกรีกและชาวโรมันเคยเรียกว่า ตาโปรบัน (Taprobane) เนื่องจากออกเสียงให้ตรงกับคำของชาวพื้นเมืองไม่ได้

๖. อีลาม (Elam)^๑

ชื่อนี้เป็นภาษาทมิฬ และในภาษาสิงหลแท้ ๆ ก็เคยใช้คำว่า เอะลู ซึ่งเรียกเพี้ยนมาจากคำว่าสิงหลนั่นเอง

๗. ซีเรนดิบ หรือ เซเรนดิบ (Serendib)

คำว่า Serendib เป็นคำเรียกในภาษาอาหรับ ซึ่งนักเดินเรือใช้กัน คำว่า ซีเรน-เซเรน คงมาจากคำว่า สิงหล และดิบ น่าจะมาจากคำว่า ทิป หรือทวีนั่นเอง

๘. ลังกา

ชื่อนี้เป็นที่รู้จักกันไป อาจเรียกว่าลังกาทวีนบ้าง คำว่าทวีนเป็นภาษาสันสกฤตตรงกับคำว่า ทิป ในภาษาบาลี แปลว่าเกาะ แต่ความจริงคำว่าลังกาก็แปลว่าเกาะอยู่แล้ว เมื่อมีคำว่าทวีนเพิ่มเข้ามาอีก ก็เลยแปลว่าเกาะลังกา ทำให้คำว่าลังกากลายเป็นชื่อเฉพาะไป

๙. ซีลอน (Ceylon)

ชาวโลกที่คุ้นเคยกับภาษาอังกฤษและฝรั่งเศส รู้จักประเทศศรีลังกาในนามว่า ซีลอน (Ceylon) ชื่อนี้เคยใช้เป็นชื่อทางราชการในสมัยที่ศรีลังกาปกครองโดยอังกฤษ พิเคราะห์ตามเสียง คำว่าซีลอนน่าจะมาจากคำว่าสิงหล หรือสิงหลนั่นเอง (ชาวโปรตุเกสและฮอลันดาออกเสียงซีลอนว่า ซีลลาโอ)

^๑สถาบันเอเชียศึกษา, จุฬาลงกรณ์มหาวิทยาลัย, เอเชียรายปี, หน้า 286

๑๐. ศรีลังกา (Sri Lanka)^๒

ในที่สุดประเทศอันมีชื่อมากมายนี้ ก็กลับไปใช้คำว่าลังกาอีก โดยเพิ่มคำว่า "ศรี" เข้าไปอีกคำหนึ่งเป็น ศรีลังกา ขึ้นตั้งแต่เมื่อ พ.ศ. ๒๔๑๕ ภายหลังจากได้รับเอกราชจากอังกฤษ ๒๕ ปี คำว่าศรีลังกาหมายถึงแผ่นดินแห่งความรุ่งโรจน์ (The Resplendent Land) ส่วนชื่ออันเป็นภาษาทางราชการในปัจจุบันมีคำเต็มว่า สาธารณรัฐสังคมนิยมประชาธิปไตย (The Democratic Socialist Republic of Sri Lanka)

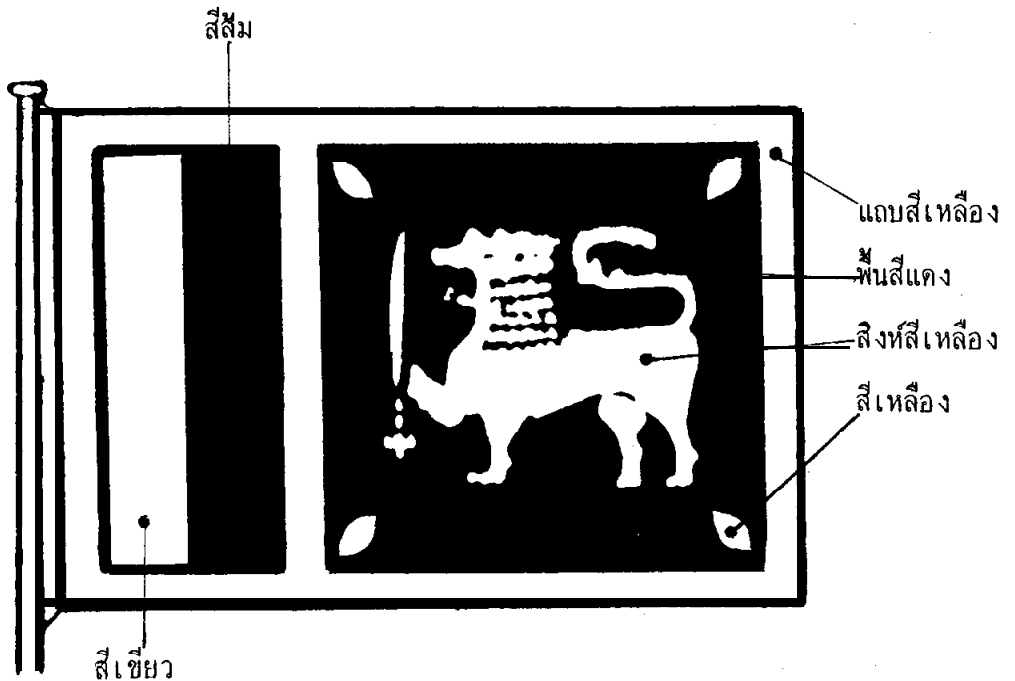
สรุปว่า แม้แต่ชื่อประเทศก็บ่งบอกความเป็นมาของศรีลังกาตามลำดับ ได้ข้อมูลทั้งด้านตำนานและประวัติศาสตร์อย่างลึกซึ้ง ทำให้มองเห็นความเจริญ ความเสื่อม และวิวัฒนาการของศรีลังกาในยุคต่าง ๆ ได้พอสมควร และถึงแม้ว่าจะมีชื่อหลากหลายดังกล่าวกี่ตาม ก็สามารถประมวลความได้ว่า เกาะลังกานี้เป็นเกาะแห่งความยิ่งใหญ่สขนามแต่ละยุคแต่ละสมัยอย่างแท้จริง

ความยิ่งใหญ่ของเกาะลังกานี้ นอกจากยิ่งใหญ่ในด้านเกียรติภูมิแล้ว ยังได้ชื่อว่าเป็นจุดเด่นทางยุทธศาสตร์ที่ชาวตะวันตกต่างหวงยึดครอง เพื่อสร้างอำนาจให้แก่ตัวเอง นอกจากนั้น เกาะแห่งนี้ยังอุดมด้วยเพชรพลอยล้ำค่า จนได้นามว่ารัตนทวีป (Island of Gem) อีกชื่อหนึ่งด้วย วรรณคดีลังกานับถือความเชื่ออีกด้านหนึ่งว่า คำว่าสิงหลนั้นเป็นชื่อของหัวหน้าพ่อค้า ผู้ซึ่งนำพรรคพวกสู้รบกับพวกปีศาจบนเกาะนั้นจนได้ชัยชนะ และพ่อค้าคนนี้ได้ตั้งตนเป็นกษัตริย์องค์แรกของเกาะลังกา ได้สืบราชวงศ์มาหลายรัชกาล^๓

^๒ APA Productions, Insight Guides Sri Lanka, P.25

^๓ สถาบันเอเชียศึกษา, จุฬาลงกรณ์มหาวิทยาลัย, เรื่องเดิม, หน้า 290

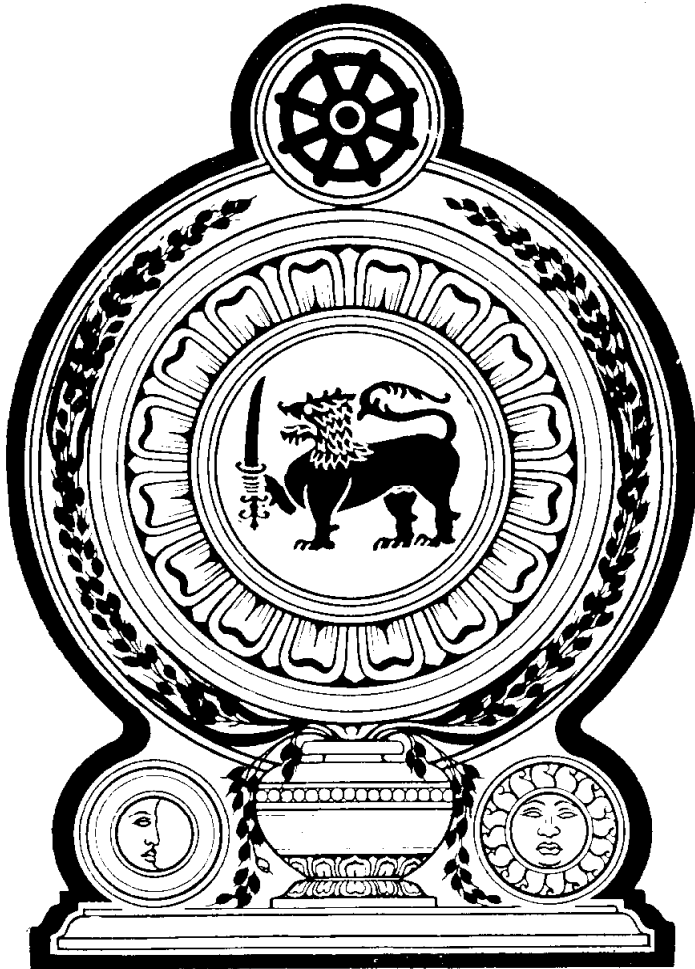
ธงชาติศรีลังกา



ลักษณะเป็นรูปสี่เหลี่ยมผืนผ้า มีแถบสีเหลืองล้อมรอบเป็นขอบธง ส่วนที่อยู่ใกล้กับค้ำธงมีแถบสีเขียวกับสีส้มตั้งฉากกับพื้นธงอยู่คู่กัน เป็นสัญลักษณ์หมายถึงชาวสิงห์กับชาวทมิฬ ถัดไปทางขวามือประมาณสองส่วนใหญ่ของพื้นธง มีรูปสิงห์สีเหลือง เท้าขวากุมดาบยื่นผงาดอยู่บนพื้นสีแดง ซึ่งทั้งสี่มุมมีรูปปลายแหลมสั้น ๆ สีเหลืองโผล่ทะแยงเข้าไปหารูปสิงห์นั้น เป็นธงชาติซึ่งดัดแปลงมาจากธงประจำพระองค์ของพระเจ้าแผ่นดินลังกาในอดีต⁴

⁴Department of Information, Republic of Sri Lanka, Facts about Sri Lanka, P.151

ตราประจำชาติศรีลังกา



ที่กึ่งกลางฐานล่างเป็นกระดางแจกันบรรจุรวงข้าว ซึ่งยื่นปลายยอดโอบวงกลมกลีบบัวอันเปรียบเสมือนพรมแดนแห่งสิงหนทวีป ภายในวงล้อมกลีบบัวคือพญาราชสีห์อันเป็นสัตว์สัญลักษณ์ของประเทศ ยอดบนสุดที่รวงข้าวยื่นเข้าหาก็คือกงล้อธรรมจักร เครื่องหมายแห่งศาสนาประจำชาติ กระดางรวงข้าวกระหนาบด้วยจันทรมณฑล และสุริยมณฑล ทั้งหมดนี้บ่งบอกความหมายแห่งความมั่งคั่งสมบูรณ์ ความมีวินัย มีธรรมะความเป็นนักรัณครและความภาคภูมิใจ สมกับคำกล่าวที่ว่า "ขอให้ประเทศชาติและประชาชนของเรามีแต่ความมั่งคั่งสมบูรณ์ เป็นแผ่นดินที่บริบูรณ์ไปด้วยทรัพย์ศฤงคาร วินัยธรรมะ และความภาคภูมิตลอดกาล"

ลักษณะทางภูมิศาสตร์

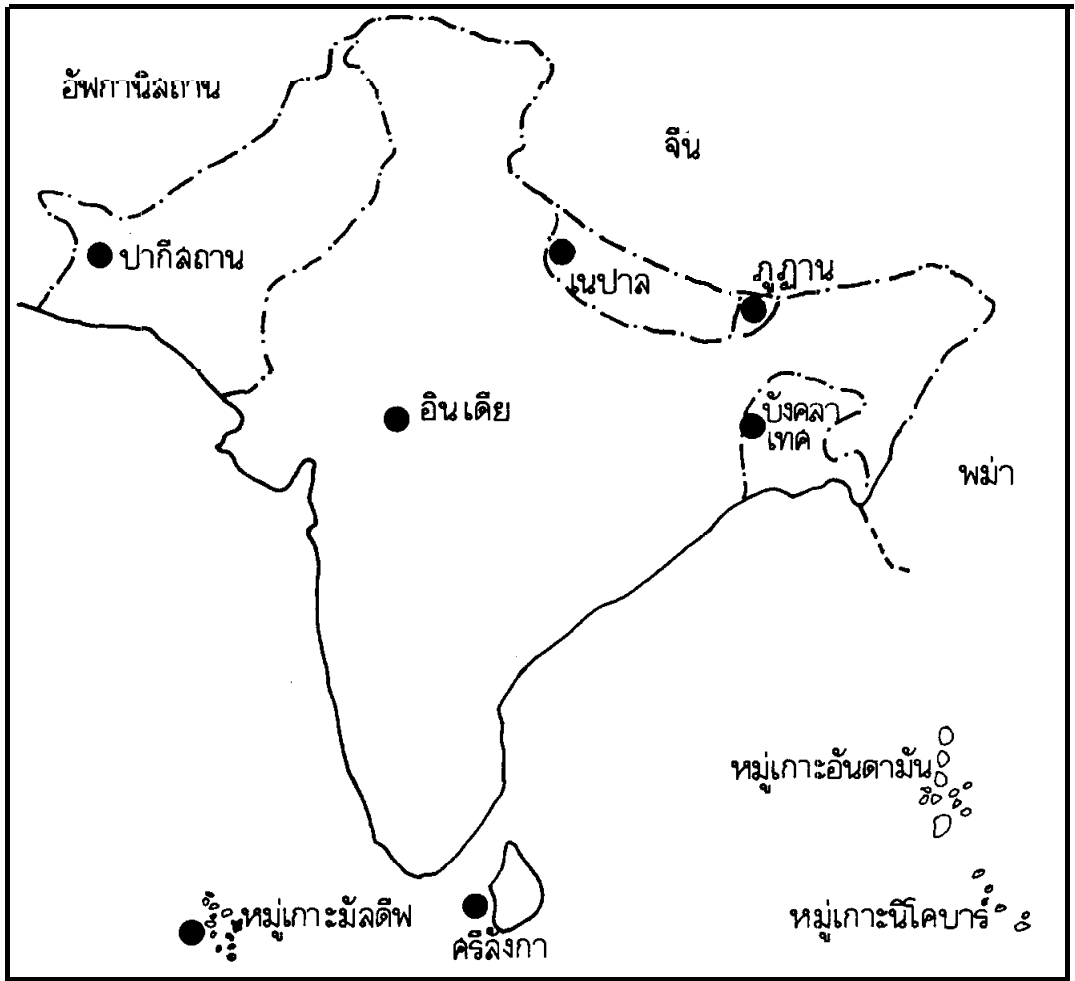
สาธารณรัฐศรีลังกา เป็นประเทศ ๑ ใน ๑ ของประเทศในภูมิภาคเอเชียใต้ ๑ ประเทศในภูมิภาคนี้ คือ

๑. อินเดีย (Republic of India)
๒. ปากีสถาน (Islamic Republic of Pakistan)
๓. บังกลาเทศ (People's Republic of Bangladesh)
- d. ศรีลังกา (Republic of Sri Lanka)
๕. เนปาล (Constitutional Monarchy)
๖. ภูฏาน (Constitutional Monarchy)
๗. มัลดีฟส์ (Republic of Maldives)

เอเชียใต้ตั้งอยู่ประมาณกึ่งกลางทางใต้ของทวีปเอเชีย มีพื้นที่ ๑,๑๓๓,๒๙๕ ตารางไมล์ ทิศเหนือของภูมิภาคนี้เป็นเทือกเขาหิมาลัย ทิศตะวันออกเป็นเทือกเขาอาระกันโยมา (Arakan Yoma) ทิศตะวันตกเป็นเทือกเขาเคอร์ธาร์ (Kirthar) และสุไลมาน (Sulaiman) ทิศใต้เป็นคาบสมุทรอินเดีย ซึ่งยื่นออกไปทางใต้ ๒,๐๐๐ ไมล์ ส่วนที่ยื่นออกไปนี้เป็นรูปสามเหลี่ยม มีชายทะเลทั้งสองด้าน ด้านตะวันตกเป็นทะเลอาหรับ ด้านตะวันออกเป็นอ่าวเบงกอล พื้นที่ที่ยื่นออกไปในมหาสมุทรอินเดียคือประเทศอินเดีย^๕

ศรีลังกาเป็นเกาะอยู่ทางทิศตะวันออกเฉียงใต้ของอินเดีย พื้นที่ทั้งหมด ๖๕,๖๐๙.๘ ตารางกิโลเมตร หรือ ๒๕,๓๓๒ ตารางไมล์ เมื่อเทียบกับเกาะภูเก็ตของไทย ซึ่งมีขนาดเนื้อที่ ๘๐๑ ตารางกิโลเมตร เกาะลังกาก็มีขนาดใหญ่กว่า ๘๒ เท่า และเมื่อเทียบกับประเทศมาเลเซีย เกาะลังกาก็เล็กกว่าครึ่งหนึ่ง จากเหนือจรดใต้ เกาะลังกายาว ๒๑๘ ไมล์ (๔๔๑ กิโลเมตร) จากตะวันออกถึงตะวันตก ๑๓๖ ไมล์ (๒๑๙ กิโลเมตร)

^๕ ทีวี ทองสว่าง, รศ. ภูมิศาสตร์เอเชีย, หน้า 233

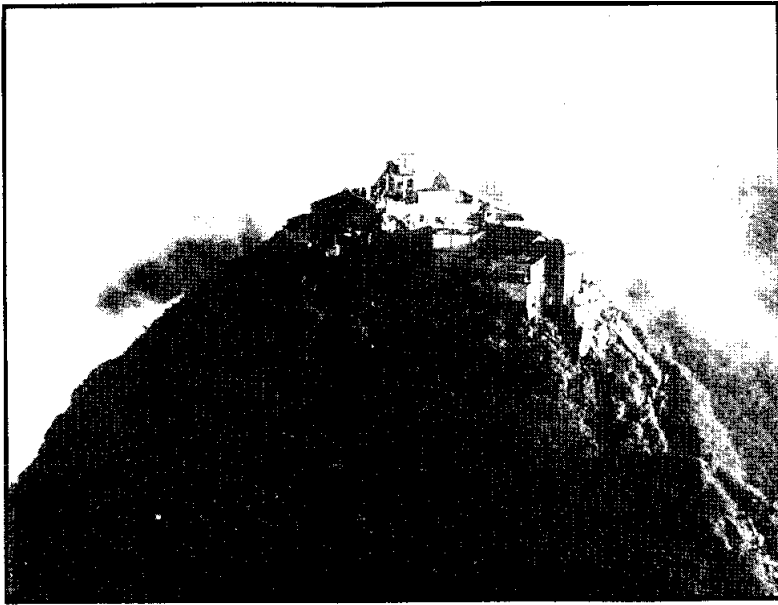


แผนที่แสดงที่ตั้ง ประเทศในเอเชียใต้

ระหว่างเกาะลังกากับแผ่นดินใหญ่ มีช่องแคบพอล์ก (Palk) คั่นอยู่ ช่องแคบนี้กว้างไม่เกิน ๓๕ กิโลเมตร หรือ ๒๒ ไมล์ แต่บางช่วงกว้างถึง ๖๔ กิโลเมตร หรือ ๔๐ ไมล์ ระหว่างช่องแคบพอล์ก มีหมู่เกาะเล็ก ๆ เรียงเป็นแนวยาวติดต่อกัน เชื่อมระหว่างแผ่นดินใหญ่ (ประเทศอินเดีย) กับเกาะลังกา หมู่เกาะนี้ชื่ออาดัม จึงมีคำเรียกหมู่เกาะนี้ว่า สะพานอาดัม (Adam's Bridge)

มีตำนานเล่าขานเกี่ยวกับสะพานอาดัมว่า^๖

กาลครั้งหนึ่ง พระผู้เป็นเจ้าประทานสวนสวรรค์เอเดน ซึ่งอยู่บนยอดภูเขาสูง ซึ่งอยู่ในกลางเกาะลังกาชื่อ อาดัมพีค (Adam's Peak) หรือสุมณภู ให้แก่อาดัม และเอวา เมื่ออาดัมลงมาจากสวรรค์ ก็มองไม่เห็นอะไร ทกทิศทางมีมืดมิดไปทั่ว เขาจึง



ยอดเขาอาดัม หรือสุมณภู

สวดมนต์อ้อนวอนพระผู้เป็นเจ้าให้ประทานพระอาทิตย์มาให้ กาลต่อมา อาดัมกับเอวา กระทำความผิดต้องถูกขับไล่ออกจากสวนสวรรค์ อาดัมกับเอวาต้องเดินทางจากภูเขา อาดัมบ่าหน้าไปทางทิศตะวันตก ข้ามเกาะลังกาไปยังอินเดีย ระหว่างลังกากับอินเดีย นั้นเองเกิดมีถนนผุดโผล่ขึ้นมาให้เดินทางไปได้ อาดัมกับเอวาสามารถเดินทางไปถึง ทะเลทรายอาระเบียในที่สุด ถนนที่ข้ามมหาสมุทรนั้นจึงได้นามว่าสะพานอาดัม

ตำนานเรื่องนี้ น่าจะถือว่าเป็นวิธีการสอนวิชาภูมิศาสตร์ ของคนสมัยโบราณ ได้เป็นอย่างดี เพราะทำให้เกิดภาพพจน์ชัดเจนแก่ผู้ฟัง

⁶ กัญจนานันท์ นาคันนันทน์, นิเวศวิทยา, หน้า 1-2

รูปร่างลักษณะของเกาะลังกาคลายผลฝรั่ง หรือไข่มุก หรือลูกแพร์ หรือลูกสาส์ ก่ากล่าวเปรียบเทียบกับที่ให้นักเห็นภาพมากที่สุด น่าจะเป็นคำกล่าวที่ว่า เกาะลังกาเหมือนหยดน้ำ โดยเฉพาะอย่างยิ่งเหมือนหยดน้ำตา แต่เป็นหยดน้ำตาแห่งความปีติสุขที่หล่นร่วงจากพวงแกมแห่งผืนแผ่นดินใหญ่อินเดีย

ด้วยรูปลักษณะของเกาะดังกล่าว ประกอบกับความเป็นเกาะที่อุดมด้วยเพชรพลอยล้ำค่า และธรรมชาติอันสวยงามยิ่ง เกาะลังกาจึงได้รับสมญานามว่า "ไข่มุกแห่งตะวันออก"

เมื่อมองจากแผนที่โลกจะพบว่าเกาะลังกาอยู่ระหว่างละติจูด ๕.๕๔ - ๙.๕๐ เหนือ และระหว่างลองจิจูดประมาณ ๑๙.๕๒-๘๑.๕๓ ตะวันออก แนวละติจูด ๖ เหนือของเกาะอยู่แนวเดียวกับเมืองอลร์สตาร์ของมาเลเซีย หรืออำเภอกากาโบ จังหวัดนราธิวาสของไทย

พื้นที่ทั้งหมดของศรีลังกา จำแนกได้ ดังนี้

ประมาณ ๔ ล้านเอเคอร์* หรือ ๑ ใน ๔ ของพื้นที่ทั้งหมด เป็นพื้นที่พัฒนาเกษตรกรรม

ประมาณ ๒.๔ ล้านเอเคอร์ ปศุชา ยางพารา และมะพร้าว

ประมาณ ๑.๓ ล้านเอเคอร์ ปศุชา

ประมาณ ๒.๔ ล้านเอเคอร์ ปศุไร่เลื่อนลอย

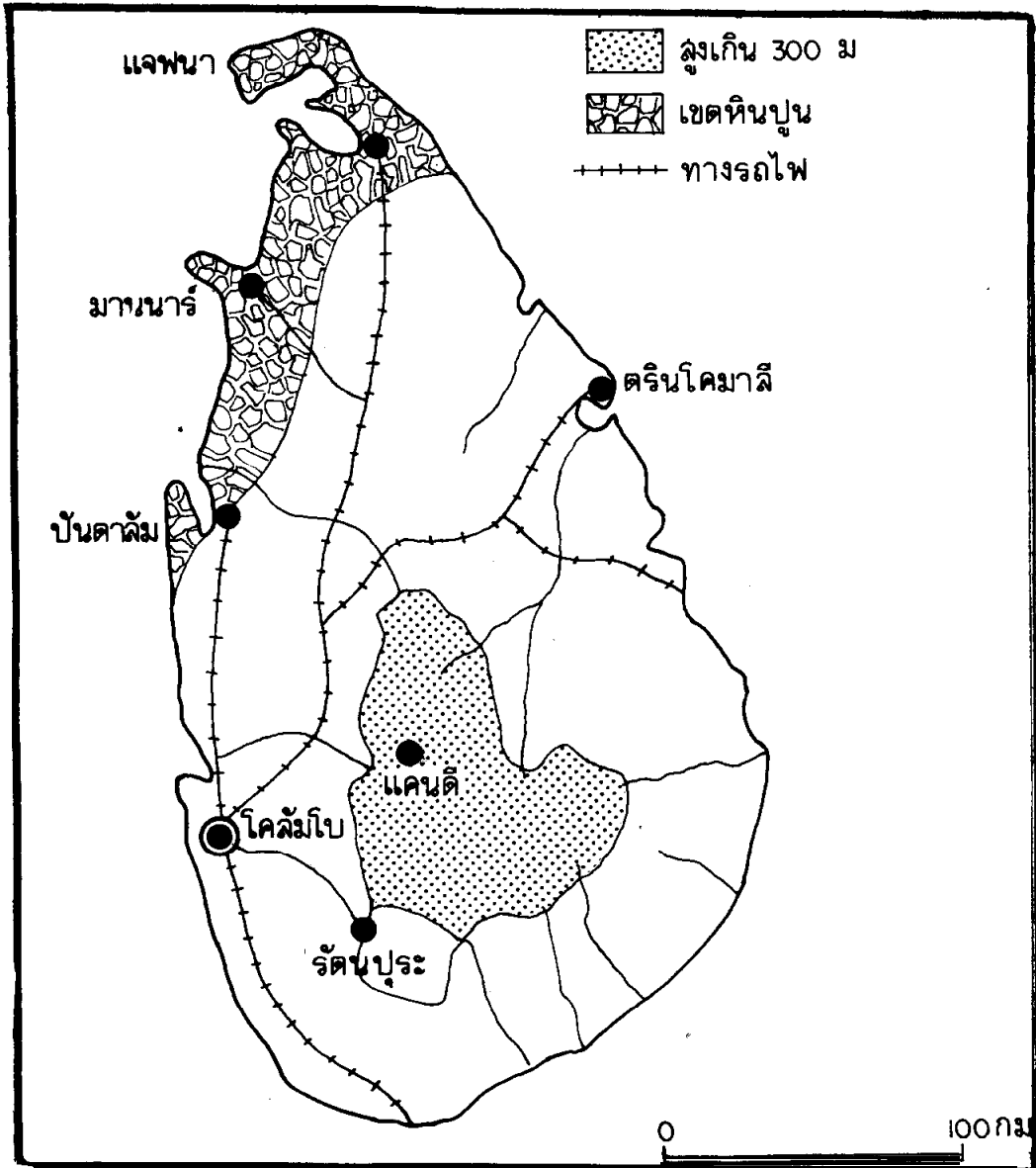
ประมาณ ๑.๒ ล้านเอเคอร์ เป็นป่าและเขตป่าสงวน

แม้ศรีลังกาจะเป็นประเทศเล็ก ๆ ในเอเชียใต้ แต่เนื่องจากเป็นประเทศที่ตั้งอยู่เกือบกึ่งกลางมหาสมุทรอินเดียและยุโรป เคยเป็นทางผ่านและเป็นเมืองท่ามาตั้งแต่สมัยโบราณ อุดมด้วยทรัพยากรธรรมชาติ และมีความสำคัญทางยุทธศาสตร์ในมหาสมุทรอินเดีย ศรีลังกาจึงมีความสำคัญทางเศรษฐกิจและทางการเมืองระดับโลก

*1 เอเคอร์ = $2\frac{1}{2}$ ไร่

ประเทศหนึ่ง เคยได้รับเกียรติให้เป็นเจ้าภาพจัดประชุมกลุ่มประเทศที่ ๓ มาแล้ว

อย่างไรก็ตาม ความผันผวนทางการเมืองภายในประเทศ อันเกิดจากพรรคการเมืองใหญ่ ๒ พรรค ที่ผลัดเปลี่ยนกันปกครองประเทศด้วยนโยบายที่สวนทางกัน ก็ทำให้ศรีลังกาในสมัยปัจจุบันยังเป็นประเทศที่ยากจนกว่าอินเดีย ปากีสถาน และประเทศไทย



ศรีลังกา : โครงสร้าง/ภูมิประเทศ

ระดับพื้นดินของลังกา จำแนกให้เป็น ๓ ลักษณะ คือ

๑. ทางภาคกลางตอนใต้ของเกาะ เป็นแถบภูเขาสูง มีความสูงตั้งแต่ ๓,๐๐๐ ฟุต ถึง ๗,๐๐๐ ฟุต
๒. ที่ราบสูง สูงประมาณ ๑,๐๐๐ ฟุต ถึง ๓,๐๐๐ ฟุต
๓. ที่ราบชายฝั่งทะเล

ตารางแสดงยอดภูเขาสำคัญ

ชื่อภูเขา	ความสูง (เมตร)	ที่ตั้ง	
ปีทุรตลาคละ	Pidurutalagala	๒,๕๒๔	นูวาระ เอลิยา
กิริคัลโปฏฏะ	Kirigalpotta	๒,๓๘๙	"
โตตปาลกันทะ	Totapalakanda	๒,๓๕๗	"
ศรี ปาทะ	Sri Pada (Adam's Peak)	๒,๒๓๘	รัตนปุระ
กีกิลิมานะ	Kikilimana	๒,๒๓๘	นูวาระ เอลิยา
เกรท เวสเทิร์น	Great Western	๒,๒๑๒	"
หักกละ	Hakgala	๒,๑๗๐	"
โคนิคัล ฮิลล์	Conical Hill	๒,๑๖๖	"
วัน ทรี ฮิลล์	One Tree Hill	๒,๑๐๐	"
มหาภูทาคละ	Mahakudagala	๒,๐๙๗	"
วอเตอร์ฟอลล์ พอยท์	Waterfall Point	๒,๐๗๔	"
นามูนุกุละ	Namunukula	๒,๐๓๖	พาคูลลา
คอมมอลลี กันทะ	Gommoli Kanda	๒,๐๓๔	รัตนปุระ-พาคูลลา
นักเคิลส์	Knuckles	๑,๘๖๓	แคนดี้
โกฏฏาคละ	Kotagala	๑,๗๕๓	แคนดี้-นูวาระ เอลิยา

Sourcc: Survey Dept.

ภูมิประเทศของเกาะลังกาเป็นภูเขาอยู่ตรงกลาง ลักษณะของเกาะจึงสูงตรงกลาง ค่อย ๆ ลาดต่ำไปรอบเกาะ ที่ราบภาคเหนือและบริเวณที่ราบรอบเกาะเป็นที่ราบกว้างใหญ่ สูงจากระดับน้ำทะเลถึง ๔๐๐ ฟุต ดินขาดความอุดมสมบูรณ์ ได้รับฝนเล็กน้อย จึงเป็นส่วนที่แห้งแล้งและมีประชาชนอยู่อาศัยเบาบาง ส่วนบริเวณทางภาคใต้เป็นแถบภูเขาสูง ยอดเขาที่สูงที่สุดชื่อ ปิฑูรุตาลกสะ (Pidurutalagala) สูงถึง ๘,๒๘๖ ฟุต ส่วนยอดเขาอาดัมหรือ สุมณภูสูง ๗,๓๖๐ ฟุต แม่น้ำต่าง ๆ ทอดจากแถบภูเขาลงสู่ที่ราบโดยรอบเกาะ แม่น้ำสายยาวที่สุดคือ แม่น้ำมหาเวฬี (Mahaveli Ganga) ยาว ๓๒๒ กิโลเมตร ไหลลงสู่ภาคตะวันออกเฉียงเหนือไปออกที่อ่าวด้านเมืองตรินโคมาลี (Trincomalee) ทรัพยากรแร่ธาตุ เช่น พลอย นิล และแกรไฟต์ มีอยู่ทางภาคใต้

สภาพดินฟ้าอากาศของศรีลังกาแต่ละภูมิภาคแตกต่างกัน เนื่องจากที่ตั้งอยู่ใกล้บริเวณเส้นศูนย์สูตร บริเวณที่ราบจึงเฉลี่ยอุณหภูมิได้ประมาณ ๘๐-๘๒ องศาฟาเรนไฮต์ บริเวณที่ราบภาคกลางอุณหภูมิไม่สูงนัก เนื่องจากมีทะเลล้อมรอบ และเกาะมีความกว้างเพียง ๑๓๖ ไมล์เท่านั้น

ที่เมืองโคลัมโบ อันเป็นเมืองหลวงของศรีลังกา อุณหภูมิเฉลี่ยประมาณ ๘๐ องศาฟาเรนไฮต์ (๒๔.๔ ซ.) และที่เมืองตรินโคมาลี อันเป็นเมืองท่าด้านฝั่งทะเลตะวันออกเฉียงเหนือ อุณหภูมิเฉลี่ย ๘๒ องศาฟาเรนไฮต์ (๒๘.๐ ซ.)

เพื่อให้เห็นชัดเจนในเรื่องภูมิอากาศของศรีลังกา อาจอธิบายตามลักษณะของดินฟ้าอากาศ ดังนี้^๗

๑. เขตชุ่มชื้น (Wet Zone) คือบริเวณภาคตะวันตกเฉียงใต้ทั้งหมด เขตนี้มีฝนตกหนักตลอดปี ฝนตกมากกว่า ๑,๕๐๕ มิลลิเมตรต่อปี ประชากรสามารถปลูกข้าว ชา กาแฟ มะพร้าว และผลไม้ต่าง ๆ ได้ดี แต่ส่วนใหญ่ก็นิยมประกอบอาชีพอุตสาหกรรมเบา เพราะสามารถสร้างความมั่งคั่งได้ดีกว่าการเกษตร

^๗ ทีวี ทวีวาร, รศ.ดร. ประวัติศาสตร์เอเชียใต้, หน้า 160

๒. เขตแห้งแล้ง (Dry Zone) คือบริเวณภาคเหนือทั้งหมด และบางส่วนของ



ผลไม้ต่าง ๆ

ถั่วร้อยละ ๖๐ มีอาชีพทางการเพาะปลูก และส่วนใหญ่เป็นการเพาะปลูกเพื่อยังชีพมากกว่า มีการเพาะปลูกเพื่อการค้าก็แต่ในบริเวณชุ่มชื้น ทางตะวันตกเฉียงใต้เท่านั้น

พืชไร่และทรัพยากรที่เป็นอาชีพสำคัญของศรีลังกา คือ

ชา ปลูกในเขตที่สูง ๑,๒๒๐-๑,๘๓๐ เมตร ซึ่งเป็นที่ลาดเชิงเขา ที่น้ำไม่แห้งช้ง
ยางพารา ปลูกในที่สูงทางตะวันตก เมืองรัตนปุระเป็นศูนย์กลางธุรกิจยางส่งออก
ผ่านเมืองโคลัมโบ

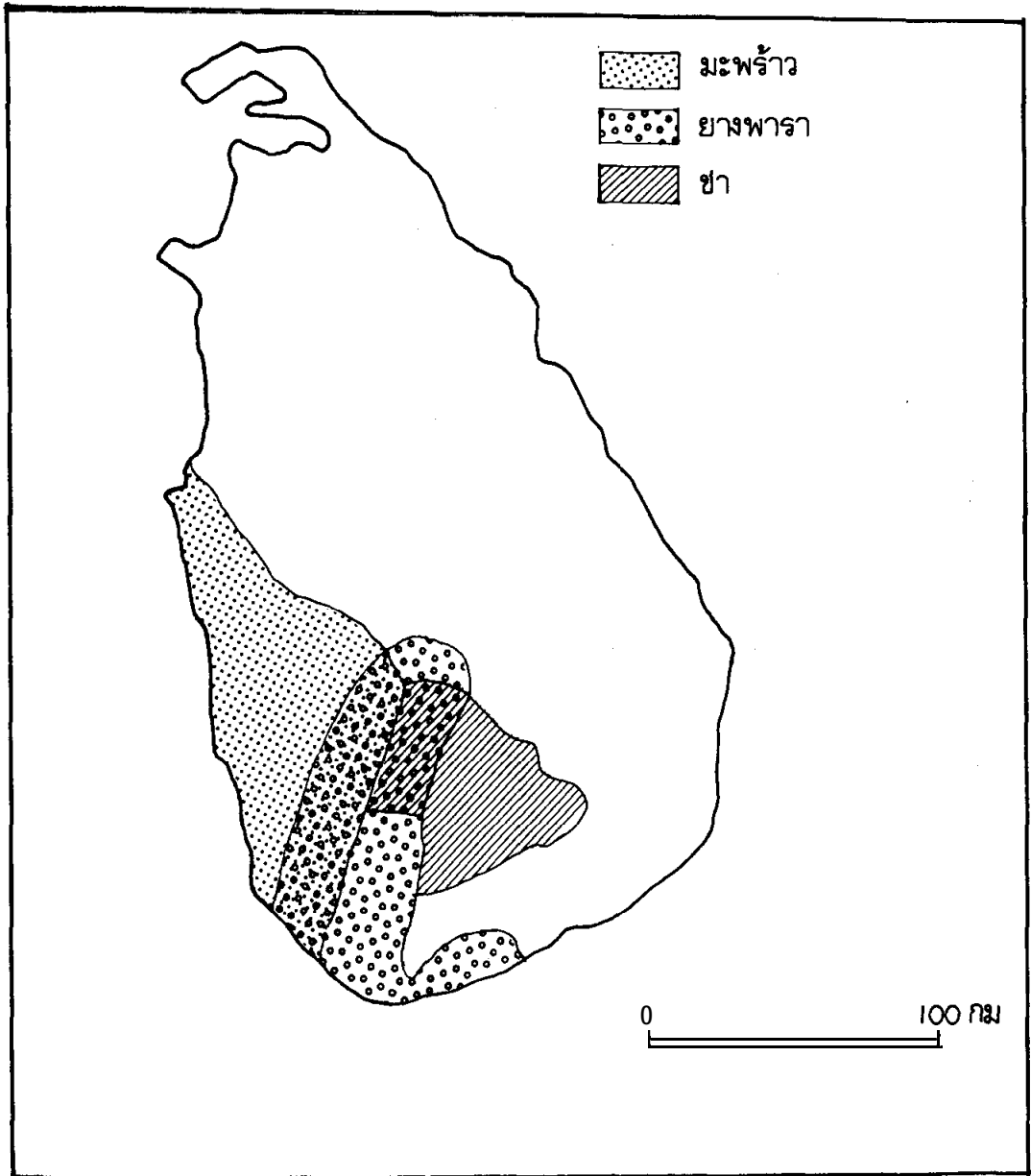
ของภาคกลาง อากาศแห้งแล้ง
จัด ระหว่างเดือนพฤษภาคมถึง
เดือนกันยายน ในฤดูแล้ง
อากาศร้อนมากประมาณ ๓๕ องศา
เซลเซียส เป็นอยู่ด้วยอาชีพ
เกษตรกรรม มีชีวิตยากไร้กว่า
ทุกเขต

๓. เขตที่ราบ (Plain
Zone) คือบริเวณชายฝั่งทะเล
ตะวันออกทั้งหมด และชายฝั่ง
ทะเลตะวันตก ที่ตั้งเมือง
ภูมิประเทศ เป็นที่ราบสูง
และที่ราบต่ำ เหมาะแก่การ
เพาะปลูกยางพารา ข้าว ชา
โกโก้ เป็นพิเศษ

ชาวศรีลังกานั้น มาก

มะพร้าว ปลูกตามชายฝั่งทะเลด้านตะวันตก และตามชายฝั่งด้านเหนือ และด้าน
ตะวันออก

พืชไร่อื่น ๆ ที่นิยมปลูกเป็นอาชีพคือ ยาสสูบ โกโก้ และเครื่องเทศชนิดต่าง ๆ เช่น
อบเชย และพริกไทย



ครีลังกา : แหล่งปลูกพืชการค้า

ทรัพยากรด้านแร่ธาตุนั้น แร่พลอยของศรีลังกาเลื่องชื่อไปทั่วโลก การขุดพลอยทำกันมากที่เมืองรัตนปุระ แร่แกรไฟต์มีมากทางภาคตะวันตกเฉียงใต้ หินปูนผลิตซีเมนต์อยู่ทางภาคเหนือแถวคาบสมุทรแจฟฟา (Jaffna Peninsula) เกือบจากน้ำทะเลผลิตมากที่เมืองปัตตาลัม

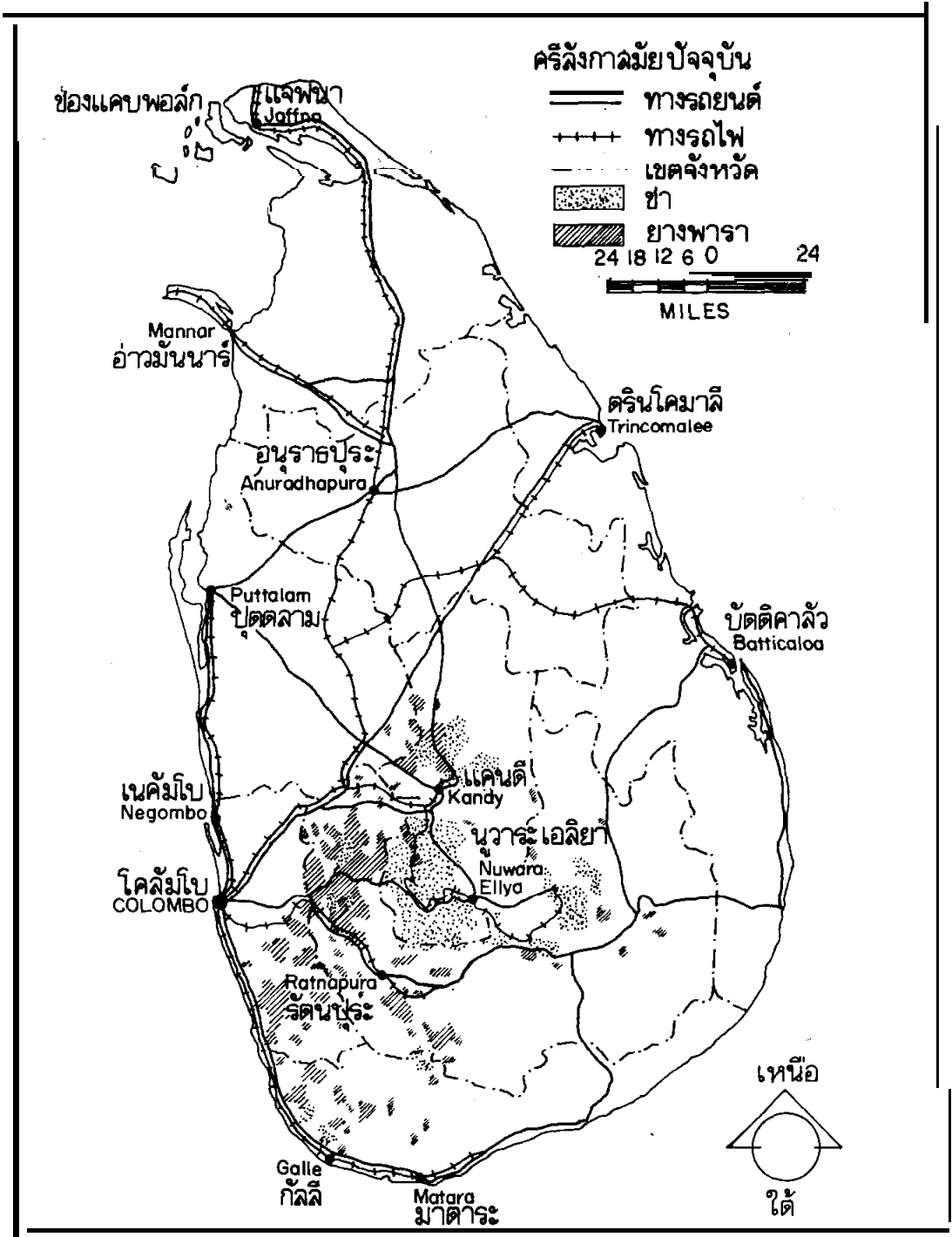
อาชีพสำคัญอีกอย่างหนึ่งของชาวศรีลังกา คือ การประมงในเขตน้ำตื้นชายฝั่ง และเขตน้ำลึก มีการจับปลา หอย กุ้ง และเลี้ยงปู แต่ปริมาณก็น้อย ไม่พอบริโภคทำให้ราคาแพง ทางภาคตะวันตกเฉียงเหนือที่อ่าวมันนาร์มีการหาหอยกันมาก

ด้านอุตสาหกรรมของศรีลังกายังไม่เจริญเท่าที่ควร เนื่องจากความขาดแคลนพลังงานเป็นปัจจัยสำคัญ และทรัพยากรมีไม่มากพอ อุตสาหกรรมหนักมีแนวโน้มจะได้รับความช่วยเหลือจากต่างประเทศเพิ่มขึ้น เช่น สหภาพโซเวียตไปตั้งโรงงานผลิตเหล็กกล้า จีนตั้งโรงงานอุตสาหกรรมถักทอ สหรัฐอเมริกาให้ทุนดำเนินการอุตสาหกรรมจากวัตถุดิบภายในประเทศ เป็นต้น

ด้านการค้าขาย ศรีลังกายังไม่ประสบความสำเร็จเท่าที่ควร เป็นประเทศที่ขาดดุลย์การค้าอยู่มากประเทศหนึ่ง สินค้าออกมีปริมาณน้อยกว่าสินค้าเข้า เนื่องจากผลผลิตภายในประเทศทั้งทางเกษตรและอุตสาหกรรมยังไม่เพียงพอแก่ความต้องการของประชาชนภายในประเทศ

สินค้าออกที่สำคัญคือ ไบชา จัดว่าเป็นสินค้าที่ทำชื่อเสียงให้แก่ศรีลังกาไปทั่วโลก ยางธรรมชาติและผลิตภัณฑ์มะพร้าวก็เป็นสินค้าออกสำคัญ ลูกค้านำเข้าของศรีลังกา คือ อังกฤษ สหรัฐอเมริกา อินเดีย จีน สหภาพโซเวียต ญี่ปุ่น และปากีสถาน

สินค้าเข้าที่ศรีลังกาต้องสั่งเข้ามากคือ อาหารประเภทข้าวเจ้า ข้าวสาลี และน้ำตาล นอกจากอาหารก็มีผ้าทอ เครื่องจักร เครื่องยนต์ เครื่องไฟฟ้า เป็นต้น เจ้าของผู้ผลิตสินค้าเข้าก็คือประเทศที่เป็นลูกค้าสินค้าออกของศรีลังกานั้นเอง



แผนที่ศรีลังกา แสดงเส้นทางคมนาคม

ด้านการคมนาคม เป็นการคมนาคมที่สัมพันธ์กับธุรกิจการค้าโดยตรง จะเห็นได้ว่า ทางบก ทางรถไฟ และทางรถยนต์ได้รับการพัฒนามากในเขตชุมชน ซึ่งเป็นเขตเศรษฐกิจของประเทศ ทั้งทางรถไฟและทางรถยนต์มีอยู่รอบเกาะ ใช้ขนส่งผลผลิตจากไร่นา และยางพารา ไปยังเมืองท่าโคลัมโบ ทางตะวันออกเฉียงใต้ไม่มีทางติดต่อ เนื่องจากเป็นเขตแห้งแล้ง ทางอากาศ ศรีลังกามีท่าอากาศยานนานาชาติที่เมืองโคลัมโบ และทางน้ำนั้น เกาะลังกาเป็นทั้งที่จอดเรือเติมเชื้อเพลิงของต่างประเทศ และรับสินค้าไปจำหน่ายระหว่างเมืองสำคัญรอบเกาะ มีเรือสินค้าขนาดเล็กแล่นติดต่อกันเป็นประจำ

จะเห็นได้ว่า ปัจจัยทางภูมิศาสตร์ของศรีลังกานั้น เอื้ออำนวยที่จะให้ประเทศอุดมสมบูรณ์ประเทศหนึ่ง แต่เนื่องจากเคยถูกต่างชาติเข้าไปบุกเบิกทรัพยากรต่าง ๆ เช่น ไข่มุก เครื่องเทศ ชา กาแฟ งาช้าง และพลอย ฯลฯ ออกไปปีแล้วปีเล่า ประเทศแล้วประเทศแล้ว ประกอบกับระบบการเมืองภายในประเทศที่ขัดแย้งกันด้านนโยบายเศรษฐกิจอย่างตรงกันข้าม จึงทำให้ศรีลังกาประสบภาวะขาดดุลย์ทางการค้าระหว่างประเทศตลอดมา แม้แต่ความเป็นอยู่ของประชาชนก็ยังคงตกต่ำอยู่มาก

สภาพการที่เป็นอยู่ทุกวันนี้ ถ้ามองย้อนหลังไปสู่อุตสาหกรรมเกาะลังกายังเป็นเกาะอิสระ จะเห็นความแตกต่างที่ชัดเจน จดหมายเหตุของภิกษุจีนฟาเหียน บันทึกไว้เมื่อท่านเดินทางไปถึงเกาะลังกาเมื่อประมาณปี พ.ศ. ๘๕๐ ตอนหนึ่งว่า

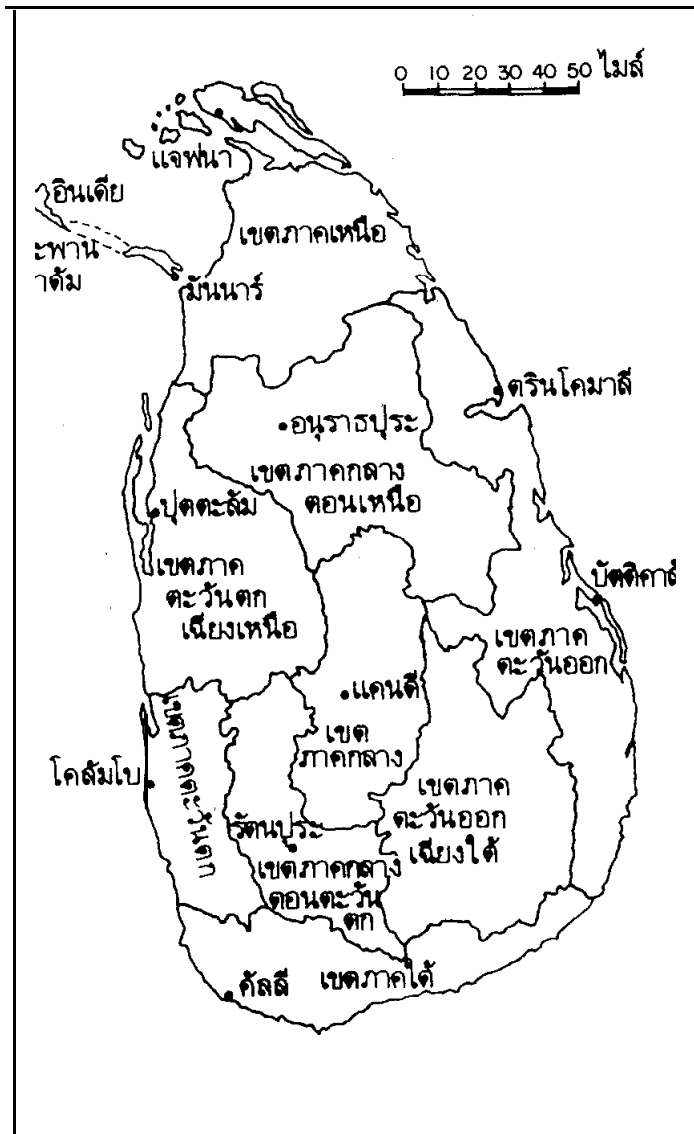
"ตั้งแต่อดีตกาลมา รัฐบาลแห่งประเทศราชขึ้นตั้งมาด้วยความเป็นหลักฐานมั่นคง โดยปราศจากชวายากหมากแพง หรือกันดารขัดสน ไม่มีการจลาจลหรือกำเริบวุ่นวายประการใด ที่ในคลังของคณะสงฆ์มีพลอยหินอันมีค่าประเสริฐ และมีอันมีค่ายอดยิ่ง....."^๘

จดหมายเหตุนั้นได้บันทึกต่อไปว่า

ครั้งหนึ่ง พระราชาได้เสด็จไปเห็นมุกดาในคลังของคณะสงฆ์ ซึ่งมีอยู่มากมายก็ทรงเกิดความโลภ ทรงดำริหาอุบายจะยึดเอามาครอบครองให้ได้ แต่แล้วก็ต้องเปลี่ยนพระทัย และสารภาพผิดต่อคณะสงฆ์ ในเรื่องที่พระองค์มีอกุศลเจตนา นั้น นับแต่นั้นก็ทรงตั้งกฎสำหรับปฏิบัติกันทั่วไปว่า ห้ามพระราชาและแม้แต่ภิกษุที่ยังบวชไม่ถึง ๔๐ พรรษา เข้าไปในคลังของสงฆ์แห่งนั้นเป็นอันขาด

^๘ สุนทรฤทัย (จันทร์ ตุงคสวัสดิ์), พระยา (แปลและเรียบเรียง), **จดหมายเหตุแห่งพุทธอาณาจักร**, หน้า 194

บันทึกจดหมายเหตุดังกล่าว แสดงให้เห็นถึงความอุดมสมบูรณ์ของศรีลังกาในอดีต ซึ่งภายหลังความอุดมสมบูรณ์ที่เคยมีก็ต้องสิ้นสูญไปเพราะอิทธิพลต่างประเทศเข้าไปครอบงำ เป็นเวลานาน เป็นมูลเหตุสำคัญ



แผนที่ แสดงเขตการปกครองเป็นกลุ่มจังหวัด

ประชากรศรีลังกา

กล่าวตามหลักฐานทางประวัติศาสตร์สมัยโบราณ ชนชาติเดิมของศรีลังกามีอยู่ ๒ เผ่า คือเผ่านาค กับเผ่ายักษ์^๙

สันนิษฐานกันว่า ชนเผ่านาค คือพวกบุขางูเป็นสิ่งศักดิ์สิทธิ์ ชนเผ่ายักษ์ คือพวกบุชายักษ์เป็นเทพเจ้า ไม่ได้หมายความว่าชนสองเผ่านี้เป็นงูและเป็นยักษ์เอง เมื่อพิเคราะห์จากประวัติศาสตร์แล้ว คนเหล่านั้นน่าจะเป็นพวกดราวิเดียน (Dravidian) หรือมีลักษณะนั่นเอง เพราะเมื่อครั้งชาวอารยันเข้าไปตั้งถิ่นฐานในอินเดียชั้น ชาวมีลักษณะส่วนหนึ่ง ยอมเป็นทาสรับใช้ชาวอารยัน ไม่อพยพไปไหน แต่อีกส่วนหนึ่งพากันร่อนลอยไปทางภาคใต้ของอินเดีย เมื่อไปสุดแผ่นดินก็ข้ามมหาสมุทรไปยังเกาะลังกา ตั้งภูมิลำเนาขึ้น ณ ที่นั้นสืบมา

ชนเผ่านาคนั้น ไปอยู่รวมกันหนาแน่นทางภาคตะวันตกของเกาะ อีกส่วนหนึ่งไปอยู่อาศัยรวมกันทางภาคเหนือของเกาะ จนทำให้ดินแดนส่วนนั้นได้นามว่า นาคทีป ซึ่งแปลว่า เกาะนาค สมัยที่พระเจ้าวิชัย ปฐมกษัตริย์ของศรีลังกาเสด็จไปตั้งนั้น พวกนาคคงค่อยๆ เลื่อมอำนาจและถูกกลืนหายไปที่สุดในที่สุด พวกนี้เองเมื่อผสมกับชาวอารยัน ก็ได้กลายมาเป็นชาวสิงหล

ส่วนพวกยักษ์นั้น เป็นเผ่าชนมีอิทธิพลมากกว่าเผ่านาค ตั้งหลักแหล่งอยู่อาศัยกระจายทั่วเกาะ แม้พวกนี้ก็น่าจะมีการผสมเผ่าพันธุ์กับชาวอารยัน แล้วกลายเป็นชาวพื้นเมืองสิงหลเช่นเดียวกัน^{๑๐}

จำเนียรกาลผ่านไป ทั้งชาวอารยัน ชาวนาค และชาวยักษ์ ต่างก็ค่อย ๆ กลมกลืนเป็นชนเผ่าเดียวกัน คือเผ่าสิงหล มีรูปแบบการดำเนินชีวิตและภาษาอย่างเดียวกัน กลายเป็นชาวพื้นเมืองบนเกาะลังกาตราบเท่าทุกวันนี้

^๙ หัตถ์ คาวเรื่อง, พระมหา, **ลังกาในทัศนะของชาวเจ้า**, หน้า 4

^{๑๐} ชูศักดิ์ ทิพย์เกษร, **พระพุทธศาสนาในศรีลังกา**, หน้า 5-8

ส่วนหลักฐานที่ค้นพบโดยนักโบราณคดี สามารถล่วงรู้ไปถึงอดีตของชาวพื้นเมือง เดิมบนเกาะแห่งนี้ไกลถึงสมัยหิน จะได้กล่าวถึงในบทว่าด้วยศรีลังกาสมัยโบราณต่อไป

ปัจจุบัน ประชากรส่วนใหญ่ของศรีลังกาเป็นชาวสิงหล ซึ่งถือตนว่าเป็นเจ้าของ ประเทศ มีอำนาจเหนือกว่าชนชาติอื่นใด ตัวเลขจำนวนประชากรศรีลังกาซึ่งแบ่งตามเชื้อชาติ ในปี พ.ศ. ๒๕๒๔ มีดังนี้

จำนวนประชากรทั้งสิ้น ๑๔,๘๕๙,๒๕๙ คน* เป็นชาวสิงหล ๑๒ เพอร์เซ็นต์ เป็นชาวลังกาหมิฟ ๑๑.๒ เพอร์เซ็นต์ เป็นชาวอินเดียหมิฟ (อพยพมาทำงานเป็นอาชีพถาวร) ๕.๕๒ เพอร์เซ็นต์ เป็นชาวลังกามัวร์ (Ceylon Moors) ๑.๐๕ เพอร์เซ็นต์ เป็นชาวเบอร์เกอร์และชาวยูเรเซียน (Burghers, & Eurasians) ๐.๒๖ เพอร์เซ็นต์ เป็นชาวมาเลย์ (Malays) ๐.๓๒ เพอร์เซ็นต์ และอื่น ๆ อีก ๐.๑๙ เพอร์เซ็นต์

เมื่อจัดเป็นกลุ่มตามภาษาพูด ประชากรศรีลังกามีอยู่ ๓ กลุ่มใหญ่ คือ^{๑๑}

๑. กลุ่มพูดภาษาสิงหล (Sinhalese) ซึ่งเป็นภาษาในตระกูลอินโดยูโรเปียน กลุ่มนี้ทั้งหมดนับถือศาสนาพุทธ มีจำนวน ๑๒ เพอร์เซ็นต์ของประชากรทั้งหมด

๒. กลุ่มพูดภาษาทมิฬ (Tamil) ซึ่งเป็นภาษาในตระกูลภาษาดราวิเดียน กลุ่มนี้นับถือศาสนาฮินดู มีอยู่ประมาณ ๒๑ เพอร์เซ็นต์ของประชากรทั้งหมด

๓. กลุ่มพูดภาษาอังกฤษ (English) มีกระจายอยู่ทั่วไปและมีมากที่เมืองโคลัมโบ

การนับถือศาสนา ปรากฏในรายงานปี ๒๕๒๔ ว่า

ชาวพุทธ ๖๙.๓๐ เพอร์เซ็นต์

ชาวฮินดู ๑๕.๕๘ เพอร์เซ็นต์

* ปัจจุบันศรีลังกามีพลเมืองประมาณ 16,500,000 คน

¹¹ APA Productions, *Opcit.*, PP.81-85

ชาวมุสลิม	๑.๕๕ เปอร์เซ็นต์
ชาวคริสต์ (ทุกนิกาย)	๑.๖๑ เปอร์เซ็นต์
อื่น ๆ	๐.๐๖ เปอร์เซ็นต์

ปัญหาทางเชื้อชาตินับเป็นปัญหาใหญ่ของศรีลังกา ซึ่งยังแก้ไขไม่ตกจนทุกวันนี้ แม้แต่คนเชื้อชาติเดียวกันก็ยังมี การแบ่งแยก เช่น ชาวสิงหล แบ่งแยกเป็นสิงหลที่ราบ และ สิงหลที่ราบสูง เผ่าเดียวกันในหมู่ชนทมิฬก็แบ่งแยกโดยแหล่งที่มา เช่นชาวทมิฬดั้งเดิม กับ ชาวทมิฬอินเดีย* มัวร์พื้นเมือง กับมัวร์อินเดีย เป็นต้น

การแบ่งแยกที่เป็นปัญหาใหญ่ คือการแบ่งแยกระหว่างชาวสิงหล กับชาวทมิฬ ฝ่ายแรกถือตัวว่าเป็นเจ้าของประเทศ ฝ่ายหลังเป็นชนกลุ่มน้อยแต่จำนวนมาก มีความหวง ใยในสิทธิเสรีภาพและความเสมอภาคเกรงว่าชาวสิงหลจะยึดครองผลประโยชน์ในประเทศ ไปทั้งหมด การปะทะ กระทบกระทั่งกันระหว่างชาวสิงหลกับชาวทมิฬนั้นมีอยู่เสมอ เพื่อ ช่วงชิงผลประโยชน์เป็นสำคัญ ชาวทมิฬพยายามต่อสู้ตามวิถีทางประชาธิปไตย มีการตั้งกลุ่ม และตั้งพรรคการเมืองอย่างแข็งขันตลอดมา

ความพยายามของศรีลังกาทุกวันนี้ คือพยายามจะผลักดันชาวทมิฬที่เข้ามาทำงาน ตั้งแต่สมัยอังกฤษปกครองจำนวน ๔๗๕,๐๐๐ คน การผลักดันดังกล่าวเริ่มทำตั้งแต่ปี พ.ศ. ๒๕๐๗ แต่ปัญหาเกี่ยวกับเชื้อชาติก็ยังไม่สิ้นสุดลงได้ เพราะพวกที่ไม่ยอมกลับยังมีอยู่ มาก และพวกนี้เองมีส่วนเข้าไปเสริมกำลังแก่ชนกลุ่มน้อยในศรีลังกาให้แข็งขึ้นต่ออำนาจรัฐ ตลอดมา

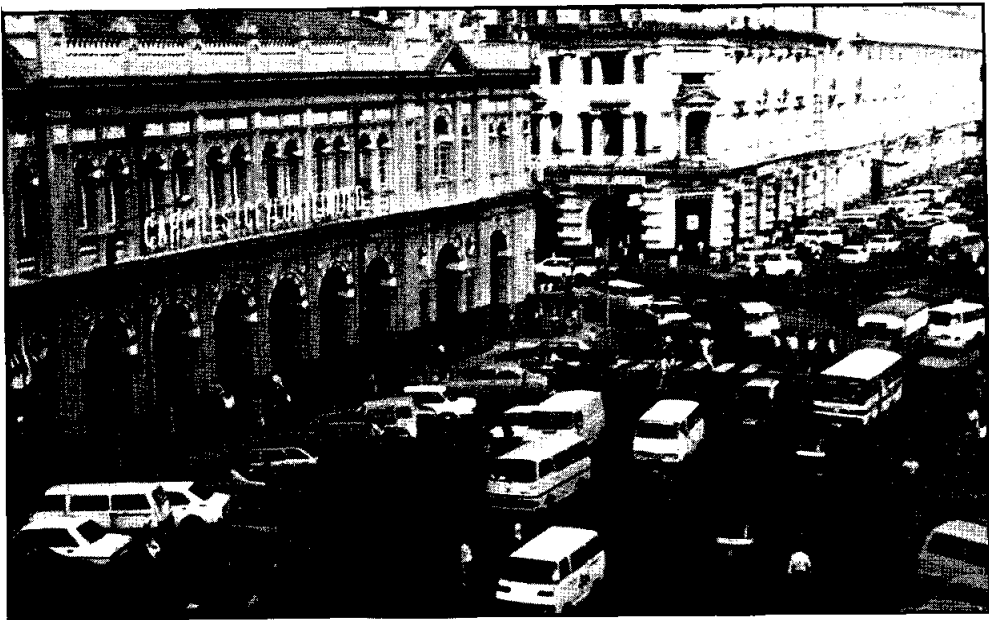
*ชาวทมิฬอินเดีย คือผู้ที่อยู่ในรัฐทมิฬนาฑูทางภาคใต้ของอินเดีย ใกล้ ๆ เกาะลังกา เมืองหลวงของรัฐนี้คือมีทราส มีพลเมืองประมาณ 50 ล้านคน สมัยอังกฤษปกครอง ได้นำเอาชาวทมิฬอินเดีย ประมาณ 5,000 คน เข้าไปสร้าง ทางรถไฟในลังกา ต่อมาก็ได้เพิ่มจำนวนขึ้นเรื่อย ๆ จนก่อให้เกิดปัญหาทางสังคมและการเมืองในปัจจุบัน

เมืองและสถานที่สำคัญ

1. เมือง

โคลัมโบ (Colombo)

เป็นเมืองใหญ่ที่สุดของศรีลังกา พื้นที่ ๖๙๙ ตารางกิโลเมตร เป็นเมืองหลวงและเมืองท่าสำคัญ ท่าเลดีเยี่ยมเพราะอยู่กึ่งกลางเส้นทางเดินเรือผ่านมหาสมุทรอินเดีย ปี พ.ศ. ๒๕๒๔ มีประชากร ๑,๖๙๙,๒๔๑ คน ตัวเมืองตั้งอยู่บนฝั่งทะเลทางทิศตะวันตกเฉียงใต้ของเกาะ สินค้าออกที่สำคัญของเมืองนี้คือยางพารา มะพร้าว และชา



กรุงโคลัมโบ

ในอดีตก่อนโปรตุเกสจะเข้าสู่ลังกา โคลัมโบยังไม่มีมีความสำคัญน่าสนใจนัก ต่อเมื่อปี พ.ศ. ๒๑๐๘ ความสำคัญจึงเริ่มปรากฏให้เห็น เมื่อโปรตุเกสสร้างป้อมและกองบัญชาการใหญ่ขึ้นที่นี่ แม้ในสมัยฮอลันดาและอังกฤษปกครองโคลัมโบก็ถูกใช้เป็นที่ตั้งกองบัญชาการกระทัังศรีลังกาได้เอกราชคืนมา รัฐบาลก็กำหนดให้โคลัมโบเป็นเมืองหลวง การประชุมแผนโคลัมโบ (Colombo Plan) จัดขึ้นที่นี่

แจฟนา (Jaffna)

เป็นพื้นที่อิทธิพลของชาวทมิฬ พื้นที่ ๑,๐๒๕ ตารางกิโลเมตร ตั้งอยู่ทางทิศตะวันตกของคาบสมุทรแจฟนา เป็นเขตเพาะปลูกข้าวเจ้า มะพร้าว ยาสูบ ปี พ.ศ.๒๕๒๔ มี



ชาวฮินดูที่เมืองแจฟนา

ประชากร ๘๓๐,๕๕๒ คน ส่วนใหญ่เป็นชาวฮินดู การติดต่อค้าขายกับอินเดีย และบังกลาเทศต้องผ่านเมืองนี้เป็นเมืองท่าทางภาคเหนือของเกาะ และเป็นสถานที่ศักดิ์สิทธิ์ของชาวฮินดูผู้เคร่งศาสนา

แคนดี้ (Kandy)

เมืองนี้ ภาษาสิงหลเรียกว่า เสนกาทาลกะ มหานคร ไทยสมัยเก่าเรียกว่า ศิริวัฒนบุรี หรือสิงห์ชัยนคร เป็นศูนย์กลางบริหารส่วนจังหวัดภาคกลาง ตั้งอยู่บนที่ราบสูงระหว่างหุบเขา เกือบจะเป็นจุดใจกลางของเกาะ พื้นที่สูงกว่าระดับน้ำทะเล ๑,๖๐๒ ฟุต อยู่ห่างจากเมืองโคลัมโบไปทางทิศตะวันออกเฉียงเหนือ ในอดีตเคยเป็นเมืองหลวงเก่า



การฟ้อนรำแบบแคนดี้

แคนดีมีพื้นที่ ๑,๘๔๐ ตารางกิโลเมตร เป็นศูนย์กลางทางเศรษฐกิจ และศาสนาพุทธ ปี พ.ศ. ๒๕๒๔ มีประชากร ๑,๐๐๘,๑๑๐ คน สินค้าสำคัญของเมืองคือชา และโกโก้ มีการทำนาแบบขั้นบันได เป็นแหล่งเกษตรกรรมที่สำคัญแห่งหนึ่ง วัดพระเชี้ยวแก้วตั้งอยู่ในเมืองนี้ **กัล หรือ กัลลี (Galle)**

เป็นเมืองโบราณ มีคูคลองและโบสถ์ดอกแบบฮอลันดามีป้อมโบราณที่เป็นร่องรอยแห่งอดีตสมัยรุ่งเรือง พื้นที่ ๑,๖๕๒ ตารางกิโลเมตร ตั้งอยู่ทางทิศตะวันตกเฉียงใต้ของเกาะ เป็นเมืองท่า มีอ่าวจอดเรือดี เป็นท่าส่งสินค้าและยวพาไปยังประเทศต่าง ๆ ปี พ.ศ. ๒๕๒๔ มีประชากร ๑๓๔,๑๑๓ คน คนร่ำรวยอยู่ในเมืองนี้มาก และส่วนใหญ่เป็นชาวมุสลิม

นูวาระ เอลิยา (Nuwara Eliya)

ลักษณะเมืองเป็นแบบเมืองในประเทศอังกฤษ ทั้งที่อยู่อาศัยและสวนตกแต่งแบบอังกฤษ พื้นที่ ๑,๑๘๑ ตารางกิโลเมตร ตั้งอยู่ทางตอนใต้ของที่ราบสูงแคนดี เป็นแหล่งสวนชา กล้วยไม้ และพืชผัก ปี พ.ศ. ๒๕๒๔ มีประชากร ๖๒๘,๔๘๓ คน เมืองนี้อยู่สูงกว่าระดับน้ำทะเลราว ๒,๐๖๕ เมตร

รัคนปุระ (Ratnapura)

เป็นดินแดนแห่งบุษราคัม เพชรตาแมว และทับทิมชนิดล้ำค่าที่สุด และเป็นสินค้าออกสำคัญของประเทศ เป็นเมืองสำคัญทางตะวันออกเฉียงใต้ของโคลัมโบ อยู่บนที่สูงตอนในเขตปลูกยาง มีทางรถไฟเชื่อมกับโคลัมโบ พื้นที่ ๓,๒๑๕ ตารางกิโลเมตร ปี พ.ศ. ๒๕๒๔ มีประชากร ๖๑๓,๕๕๘ คน

อนูราธปุระ (Anuradhapura)^{๑๒}

ชาวสิงหลถือว่า อนูราธปุระเป็นมรดกของชาวพุทธ เมืองนี้สร้างขึ้นเมื่อ พ.ศ. ๑๐๖ ชื่อที่ตั้งครั้งแรกคือ อนูราธกรม หรืออนูราธกรมมัน เคยมีกษัตริย์ปกครองถึง ๑๑๘ องค์ และเคยเป็นเมืองหลวงร่วม ๑,๒๐๐ ปี (ตั้งแต่ปลายพุทธศตวรรษที่ ๓ ถึง

¹² คุรายละเอียดเพิ่มเติมได้จากหนังสือ A Guide to Anuradhapura จัดพิมพ์เผยแพร่โดย Central Cultural Fund, Colombo, 1981.

พุทธศตวรรษที่ ๑๖) เป็นศูนย์กลางความเจริญทางด้านสถาปัตยกรรมแกะสลัก มีพื้นที่ ๑,๑๑๙ ตารางกิโลเมตร ปี พ.ศ.๒๕๒๔ มีประชากร ๓๘๘,๑๖๐ คน

โพลอนนารูวะ (Polonnaruwa)

เมืองโพลอนนารูวะ เคยเป็นเมืองหลวงของศรีลังกาในอดีตกาล แต่ไม่ทราบแน่นอนว่าเริ่มเป็นตั้งแต่สมัยใด ปลายสมัยอนูราธปุระ พบว่าอนูราธปุระเป็นเมืองแปรพระราชฐานของกษัตริย์ และระหว่าง พ.ศ.๑๓๕๘-๑๓๗๔ พระเจ้าทัปปุละ ที่ ๒ ก็ย้ายจากอนูราธปุระมาประทับที่เมืองนี้ หลักฐานที่แน่ชัดคือ สมัยของพระเจ้าเสนะที่ ๑ พวกบาดพยะหรือบาดพูจากอินเดีย ได้ยกทัพุกรานลังกาอีกครั้งหนึ่ง เข้าปล้นเมืองอนูราธปุระ พระเจ้าเสนะ ต้องเสด็จไปประทับที่เมืองโพลอนนารูวะ และใช้เมืองนี้เป็นเมืองหลวงแทน

ในรัชสมัยของพระเจ้ามหินทะที่ ๕ ระหว่าง พ.ศ.๑๕๒๕-๑๕๓๖ พวกโจฬะแห่งอินเดียตอนใต้ ได้ข้ามมากรุกรานลังกาเป็นผลสำเร็จ ยุคนี้โพลอนนารูวะถูกเปลี่ยนชื่อเป็นชนนาถปุระ เป็นยุคของฮินดูครอบงำ

โพลอนนารูวะรุ่งเรืองที่สุดในรัชสมัยของพระเจ้าปราคัรมาพาทุมหาราช (พ.ศ. ๑๖๘๖-๑๗๒๙) แต่ที่รุ่งเรืองอยู่เพียง ๓ ชั่วอายุคนเท่านั้น พ้นจากรัชสมัยของพระเจ้าปราคัรมาพาทุมหาราช โพลอนนารูวะก็เสื่อมโทรมลงตามลำดับจนในที่สุดกลายเป็นเมืองร้างจมหายอยู่กลางป่าอันเป็นร้อย ๆ ปี ภายหลังจึงมีการค้นพบ และกลายมาเป็นเมืองโบราณที่ล้ำค่ายากที่จะมีที่ใดเสมอเหมือน

โพลอนนารูวะมีขนาดเล็กกว่าอนูราธปุระ พื้นที่ทั้งหมด ๓,๒๙๓ ตารางกิโลเมตร พ.ศ.๒๕๒๔ มีประชากร ๑๖๓,๖๕๓ คน เป็นเมืองที่มากด้วยสถาปัตยกรรมแบบหิน

ทรินโคมาลี (Trincomalee)

เป็นเมืองท่าทางทิศตะวันออก มีคลื่นลมแรง ค่อนข้างลำบากในการจอดเรือขนถ่ายสินค้า แม่น้ำมหาเวฬีไหลมาออกปากแม่น้ำใกล้เมืองนี้ ทรินโคมาลีมีพื้นที่ ๒,๑๒๑ ตารางกิโลเมตร พ.ศ.๒๕๒๔ มีประชากร ๑๘๘,๒๔๕ คน

ตารางแสดงขนาดพื้นที่ของเมืองสำคัญ

ชื่อเมือง	ขนาดพื้นดินและ พื้นน้ำรวมกัน (ตารางกิโลเมตร)	พื้นที่แม่น้ำใหญ่ (ตารางกิโลเมตร)
ศรีลังกา (ทั้งประเทศ) Sri Lanka	๖๕, ๒๐๐	๘๘๒
โคลัมโบ Colombo	๖๙๙	๔๒
กัมปาหะ Gampaha	๑, ๓๘๗	
กลุฑาระ Kalutara	๑, ๕๙๘	๙
แคนดี้ Kandy	๑, ๙๕๐	๒๔
มาตเล Matale	๑, ๙๙๓	
นูวาระ เอลิยา Nuwara Eliya	๑, ๗๔๑	
กัล (กัลลี) Galle	๑, ๖๕๒	๑๖
มาตระ Matara	๑, ๒๘๓	
หันพันโตตะ Hanbantota	๒, ๖๐๙	๓๐
แจฟนา Jaffna	๑, ๐๒๕	๔๒
มันนาร์ Mannar	๑, ๙๙๖	๑๑
วาวุนียะ Vavuniya	๑, ๙๖๗	
มุลไลติว Mullaitivu	๒, ๖๑๗	๑๐๐
บัตติคาลัว Batticaloa	๒, ๘๕๔	๑๖๘
อัมปาไร Amparai	๔, ๔๑๕	๖๕
ทรินโคมาลี Trincomalee	๒, ๗๒๗	๙๖
กูรุนะคะละ Kurunegala	๔, ๘๑๖	๓
ปุตตลัม Puttalam	๓, ๐๗๒	๕๙
อนูราธปุระ Anuradhapura	๗, ๑๗๙	๑๔๕
โพลอนนารูวะ Polonnaruwa	๓, ๒๙๓	๔๕
พาคุลลา Badulla	๒, ๘๖๑	๔
โมนะระคะละ Moneragala	๕, ๖๓๙	๗๙
รัตนะปุระ Ratnapura	๓, ๒๗๕	
เกกัลลี Kegalle	๑, ๖๙๓	
กิลินอชชี Kilinochchi	๑, ๒๗๙	๔๔

2. แม่น้ำ

ศรีลังกามีแม่น้ำสายสำคัญทั้งหมด ๑๖ สาย ที่ปรากฏชื่อเป็นที่รู้จักกันมากคือ แม่น้ำมหาเวฬี (Mahaweli Ganga) เป็นแม่น้ำสายยาวที่สุดของประเทศ มีความยาว ๓๓๕ กิโลเมตร เป็นแม่น้ำเพียงสายเดียวที่ไหลจากตอนเหนือผ่านไปยังเขตแห้งแล้งจนถึงทะเลใกล้เมืองตรินโคมาลี "ลังกาวิโยค" (Ceylon's Sorrow) เป็นสมญานามของแม่น้ำมหาเวฬี เนื่องจากมักจะเกิดภาวะน้ำท่วมในลุ่มแม่น้ำนี้

แม่น้ำเกลานี (Kelani Ganga) คือแม่น้ำกัลยาณีเดิม มีความยาว ๑๔๕ กิโลเมตร เป็นแม่น้ำที่มีประวัติเกี่ยวข้องกับพระพุทธศาสนา วัดกัลยาณีตั้งอยู่บนฝั่งแม่น้ำนี้ ห่างจากโคลัมโบราว ๕ ไมล์

แม่น้ำกาลู (Kalu Ganga) ยาว ๑๒๙ กิโลเมตร อยู่ทางตอนใต้เช่นเดียวกับแม่น้ำเกลานี ภูเขาอาดัมหรือสมุนภูฏาก็อยู่ในแถบเดียวกัน คำว่า กาลู เป็นภาษาสิงหลแปลว่า คำ ริมฝั่งแม่น้ำนี้มีภูเขาสูง ป่าทึบ ภูมิประเทศสวยงาม เป็นดินแดนแห่งเทพนิยายต่าง ๆ เช่น ดินแดนพระมาลัยในคัมภีร์พุทธศาสนา บางครั้งชาวพื้นเมืองเรียกว่า ดินแดนเขาไกรลาส อันเป็นที่อยู่พระศิวะ

ย้อนหลังไปถึงสมัยวรรณคดีเรื่องรามเกียรติ์ เมื่อพระรามรบชนะทศกัณฐ์ ใต้แบ่งเมืองลงกาออกเป็น ๒ ส่วน โดยใช้แม่น้ำกาลูเป็นเส้นแบ่ง ตอนเหนือได้ยกให้พิเภกครอบครอง ตอนใต้ยกให้ทหารของพระรามผู้ชื่อสัตย์ปกครอง (รามเกียรติ์ของไทยกล่าวว่าพระรามยกลงกาทั้งหมดให้พิเภกครอบครอง) ปัจจุบันเมืองลงกาน่าจะเป็นเมืองกาลูตาระ๒ เมืองคนละฝั่งแม่น้ำกาลู ทางเหนือเรียกว่าเมืองเทเสศตาระ กาลูตาระ (Desestara Kalutara) และทางฝั่งใต้เรียกว่าเมืองเวลูปุระ กาลูตาระ (Velupura Kalutara) ส่วนสี่คานันเป็นที่ศกัณฐ์กักบริเวณนางสีดา ตั้งอยู่ริมฝั่งแม่น้ำกาลูด้านเหนือประมาณ ๖ ไมล์ รัฐบาลได้จัดให้เป็นสถานที่เที่ยวและพักผ่อนหย่อนใจของประชาชน

แท้จริงเกาะลังกามีแม่น้ำทั้งหมดถึง ๑๐๓ สาย ไหลผ่านภาคต่าง ๆ ของเกาะ คิดเป็นลุ่มน้ำมีเนื้อที่รวมกันประมาณ ๒๑ ล้านเอเคอร์ และไหลผ่านเขตแห้งแล้ง มีประมาณ ๑๑ ล้านเอเคอร์ ตารางต่อไปนี้แสดงแม่น้ำเพียง ๑๖ สายเท่านั้น

ตารางแสดงแม่น้ำสายสำคัญ

ชื่อแม่น้ำ	ความยาว (กิโลเมตร)
มหาเวฬี คงคา Mahaweli Ganga	๓๓๕
อารูวี อารู Aruvi Aru	๑๖๕
กาละ โอยา Kala Oya	odd
เกลานี่ คงคา Kelani Ganga	๑๔๕
ยาน โอยา Yan Oya	๑๔๒
เททุรุ โอยา Deduru Oya	๑๔๒
วาลวี คงคา Walawe Ganga	๑๓๘
มาทุรุ โอยา Maduru Oya	๑๓๖
มหา โอยา Maha Oya	๑๓๕
กาลู คงคา Kalu Ganga	๑๒๙
กิริந்தี โอยา Kirindi Oya	๑๑๗
กุมพุกกัน-โอยา Kumbukkan-Oya	๑๑๖
เมนิก คงคา Menik Ganga	๑๑๔
คิน คงคา Gin Ganga	๑๑๓
มี โอยา Mi Oya	๑๐๙
กัล โอยา Gal Oya	๑๐๘

Source : Survey Dept.

3. โบราณสถานและโบราณวัตถุ^{๑๓}

โบราณสถานและโบราณวัตถุของศรีลังกามีมากในเมืองอนูราชปุระ และในเมืองโปลอนนารูวะ เนื่องจากเมืองทั้งสองนี้เคยรุ่งเรืองเป็นเมืองหลวงในอดีต อนูราชปุระนั้นรุ่งเรืองระหว่างพุทธศตวรรษที่ ๔-๑๖ ส่วนโปลอนนารูวะรุ่งเรืองระหว่างพุทธศตวรรษที่ ๑๑-๑๘ ศิลปวัตถุส่วนใหญ่ในเมืองทั้งสองเป็นศิลปวัตถุทางพระพุทธศาสนา ได้รับอิทธิพลจากศิลปอินเดียทั้งสิ้น

เพื่อให้สังเกตเห็นภาพว่าโบราณสถานและโบราณวัตถุในเมืองอนูราชปุระ และเมืองโปลอนนารูวะมีอยู่อย่างไร ขอรวบรวมเฉพาะรายชื่อที่เห็นว่าสำคัญ ดังนี้

ที่เมืองอนูราชปุระ มีบริเวณรังสิมาลกะ เนินดินสถูปญาราม วัดพระศรีมหาโพธิ์ เจดีย์เชตวัน รัตนปราสาท วิหารอิสฺรุณฺณิยะ วัดบุพพาราม โลหปราสาท เจดีย์วันเวลี พระราชวัง เจดีย์อภัยคีรี สะพานหิน เป็นต้น

ที่เมืองโปลอนนารูวะ มีเจดีย์โปตคูละ พระราชวังของพระเจ้านิสสังกมัลละ คำหนักเย็น พระราชวังของพระเจ้าปราคกรมพาทุมหาราช วิหารญูปาราม เจดีย์วุฏทาเค สัตตมहाปราสาท วิหารหาคทาเค เจดีย์รังโกฏ วิหารสังกาทิลก คัลวิหาร เป็นต้น

นอกจากนี้ยังมีสถานที่สำคัญ ๆ ที่นักท่องเที่ยวนิยมไปเยี่ยมชมอีกหลายแห่ง เช่น วัดกัลยาณี พระพุทธบาทศรีปาทะ กัทรคาม วัดคีรีมาเล ถ้ำคัมปุลละ อาลูวิหาร หรืออาโลกวิหาร เป็นต้น

สถานที่สำคัญอันนับว่ายิ่งใหญ่พิเศษที่ศรีลังกามีอย่างยิ่ง คือนครมหินตเล (Mahintale) ซึ่งมีอายุกว่า ๒,๐๐๐ ปี มีบันไดหินสูง ๒,๐๐๐ ขั้น นำไปสู่ดินแดนอันศักดิ์สิทธิ์ อนูราชปุระนั้น ตัวเมืองล้อมรอบด้วยหินหลากหลายชนิด เมืองโอกนะ (Aukana) มีเจดีย์สูง ๔๐ ฟุต สวยงามอย่างยิ่ง ส่วนเมืองสิริริยะ (Sigiriya) ก็มีอนุสาวรีย์แห่งความรักของกษัตริย์องค์หนึ่งในอดีต

¹³ สุภัทรทิศ ดิศกุล, ศาสตราจารย์, หม่อมเจ้า. **เที่ยวเมืองลังกา**, หน้า 19-53

ทั้งหมดนี้คือภาพรวม ๆ ที่ทำให้มองเห็นความเจริญในอดีตของศรีลังกา เป็นความเจริญทางด้านจิตใจ และศิลปวัฒนธรรมที่ได้รับการกล่อมเกลาจากพระพุทธศาสนาเป็นอดีตอันยิ่งใหญ่ที่ฝังอยู่ในรอยหินแห่งสถาปัตยกรรมบ้าง ศาสนสถานบ้าง ตัวเมืองบ้าง สมกับเป็นแหล่งอารยธรรมแห่งหนึ่งของเอเชีย



พระพุทธรูปศิลาปางสมาธิ
เมืองอนูราธปุระ

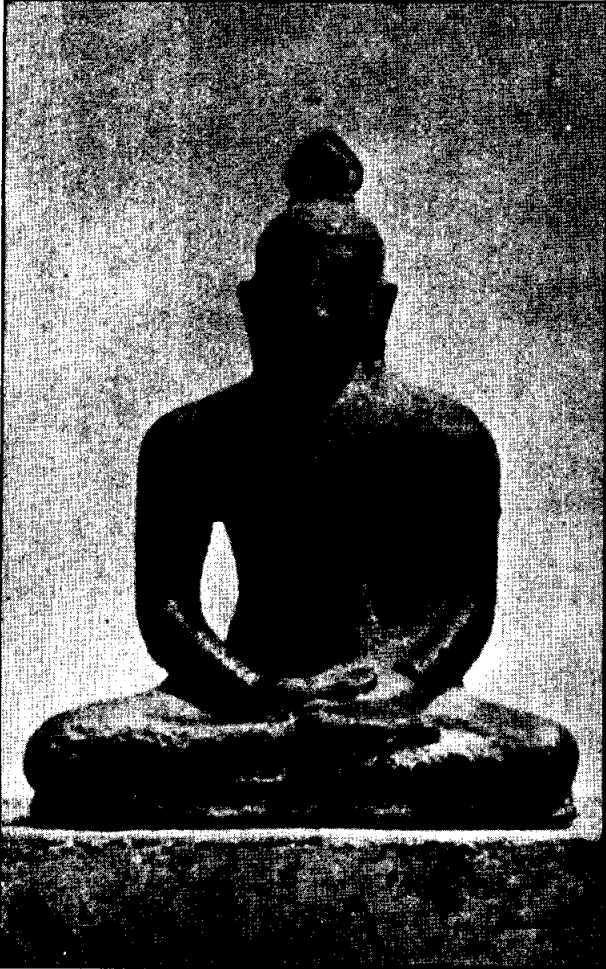


พระพุทธรูปศิลาจากเจติยลวันเวลี
เมืองอนูราธปุระ

ทวารบาล เมืองนุราชปุระ

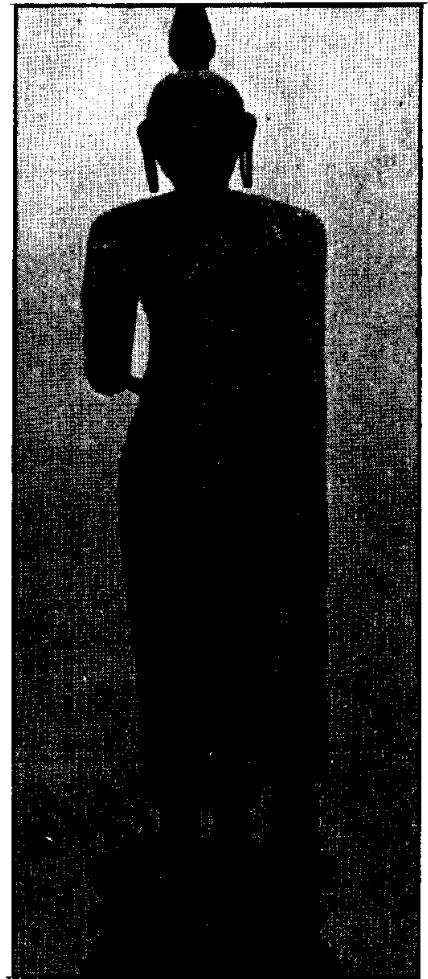


รูปนางปรัชญาปารมิตา
ศิลปะสมัยโพลอนนารูระ



พระพุทธรูปสัมริด
ศิลปะสมัยโพลอนนารูวะ

พระพุทธรูปสัมริด
ศิลปะสังกาสัมยทสัง





พระพุทธรูปศิลปะที่วิหารศาล เมืองโปลอนนารูวะ



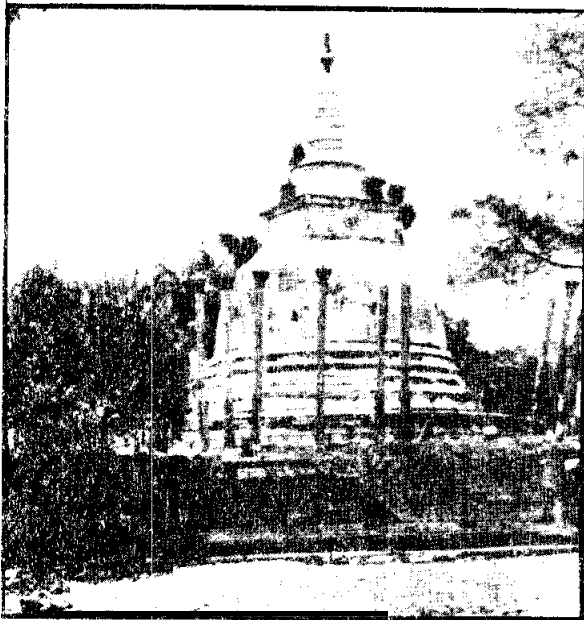
จิตรกรรมฝาผนังที่เขาสีลิริยะ ศิลปะสมัยอนุราชปุระ

จิตรกรรมฝาผนัง เมืองโบลอนนารูวะ



ภาพสลักหินที่วิหารอิสุมณียะ
อนูราธปุระ

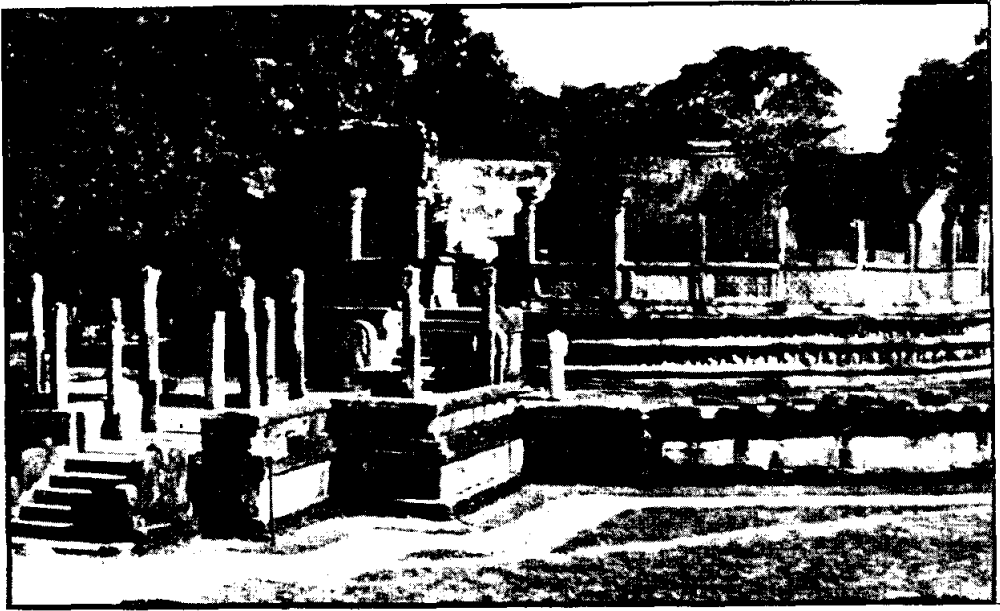




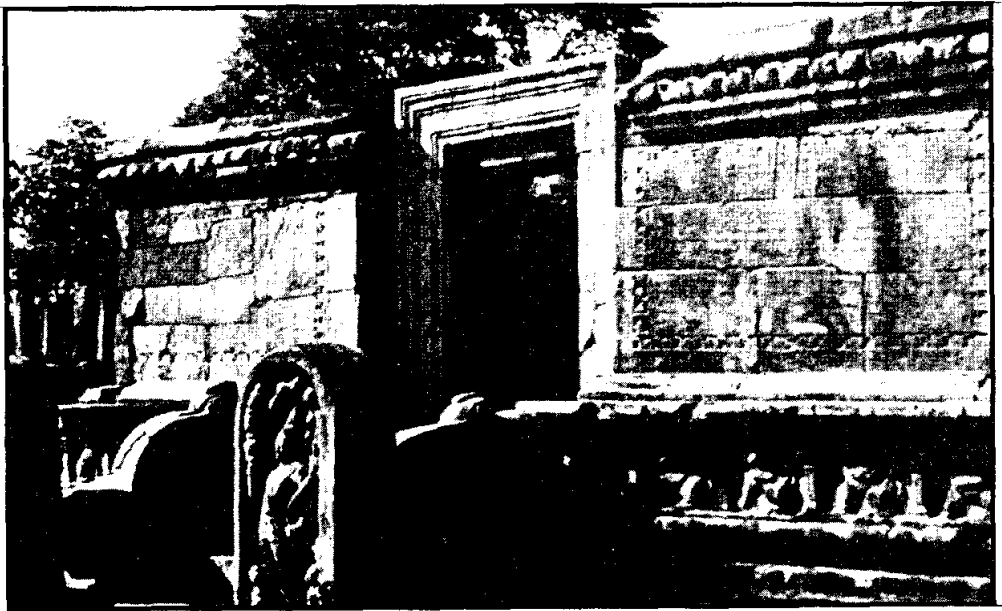
เจดีย์อุปัชฌายะ
เมืองอนุราชบุรี



สัตตมหาปราสาท
เมืองโปลงนนาหะ



เจดีย์วฏะทาเค เมืองโปลอนนารูวะ



วิหารยั้งตะทาเค เมืองโปลอนนารูวะ

แบบฝึกหัด

ก. ให้นักศึกษาหัดเขียนแผนที่ประเทศศรีลังกา พร้อมทั้งกล่าวถึงเรื่องต่อไปนี้

- 1) ชื่อประเทศ
- 2) ภูมิประเทศ
- 3) สภาพดินฟ้าอากาศ
- 4) ประชากร
- 5) เมืองที่สำคัญ

ข. ให้นักศึกษากล่าวถึงศรีลังกาตามหัวข้อต่อไปนี้

- 1) การเพาะปลูก
- 2) ทรัพยากร
- 3) การประมง
- 4) อุตสาหกรรม
- 5) การค้าขาย

