

11. มหาราษฏร์ (Maharashtra)¹⁷

พื้นที่ 307,762 ตารางกิโลเมตร

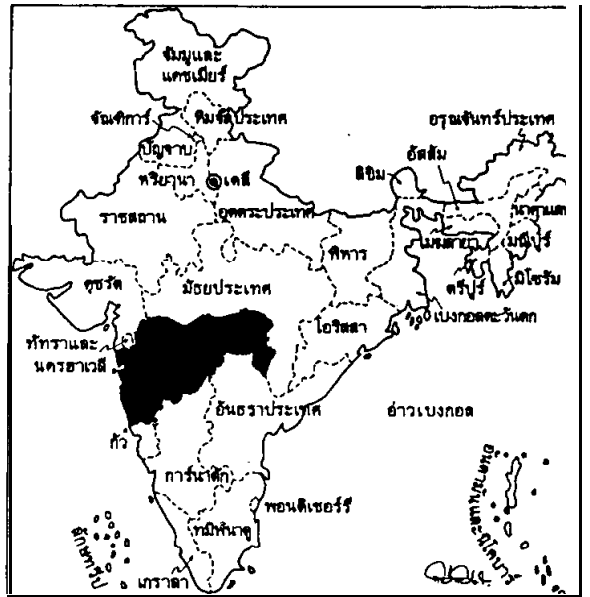
เมืองหลวง บอมเบย์

เมืองสำคัญ มหาราษฏร์ มีทั้งหมด 26 อำเภอ มีเมืองที่สำคัญ ๆ คือ ปูนา, นาคปูร์, อมราวตี ออรัังคะบัด, นาสิก

พลเมือง 62,715,300 คน

ความหนาแน่น 204 คนต่อตารางกิโลเมตร

ภาษา กุชราตี มาร์ठी อังกฤษ กันนะคะ



แผนที่แสดงรัฐและอาณาเขตสหภาพของอินเดีย

มหาราษฏร์ ตั้งอยู่ทางทิศตะวันตกของอินเดีย ทิศเหนือติดกับรัฐมัธยประเทศ ทิศตะวันออกติดกับรัฐอันธราประเทศ ทิศใต้ติดกับรัฐกัรนาटक ทิศตะวันตกติดกับทะเลอาระเบีย เนื้อที่ 20% เป็นป่าและภูเขา พื้นที่ตอนกลางเหมาะแก่การปลูกข้าว ข้าวโพด ข้าวสาลี ข้าวบาเลย์ ถั่วลิสง ฝ้าย ยาสูบ อ้อย ฯลฯ

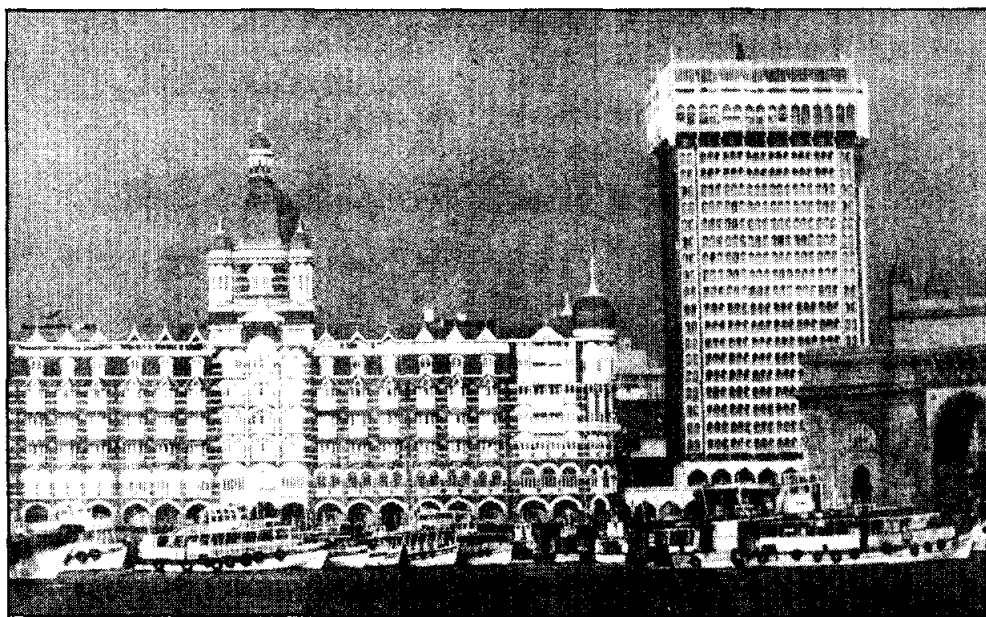
เกษตรกรรม การทำนาไม่ค่อยได้ผลเท่าไรนัก เพราะพื้นที่ส่วนมากไม่เหมาะแก่การปลูกข้าว คงมีการปลูกข้าวสาลี ข้าวบาเลย์ ไนยางพื้นที่เท่านั้น เพราะอากาศแห้ง

อุตสาหกรรม เมืองบอมเบย์มีโรงงานอุตสาหกรรมมาก เช่น โรงงานทอผ้า โรงงานทำอิฐ โรงงานถลุงเหล็ก โรงงานน้ำตาล โรงงานทอกระสอบ โรงงานปูนซีเมนต์ โรงงานไฟฟ้าปรมาณู โรงงานต่อเรือเดินทะเล โรงงานสร้างรถยนต์ โรงงานสร้างรถไฟ ฯลฯ

¹⁷ India 1982, p.461

คำว่า "บอมเบย์" เพี้ยนมาจากภาษาโปรตุเกสว่า "บอมไบ" แปลว่าท่าหรืออ่าว
ที่สวยงาม ภาษาที่พูดกันมากที่สุดคือ มารฐี จำนวน 1 ใน 3 ของพลเมือง หรือประมาณ 20
ล้านคนพูดภาษามารฐี รองลงมาเป็นคุชระตี และกัณณะคะ ศาสนาที่นับถือมากที่สุดคือฮินดู รอง
ลงไปเป็นมุสลิม พุทธ คริสเตียน เซน และสิกข์ โดยลำดับ

บอมเบย์เป็นเมืองใหญ่ที่สองรองจากกัลกัตตา พื้นที่เฉพาะในเขตเทศบาล 31
ตารางไมล์ ตั้งอยู่ริมทะเลอาหรับ เป็นเมืองท่าและเป็นย่านการค้าที่สำคัญที่สุดในอินเดีย
เป็นเมืองที่ทันสมัยที่สุด ได้รับนามว่า "ยุโรปของอินเดีย" มีรถไฟฟ้าวิ่งรอบเมืองเหมือนโตเกียว
รถไฟออกจากสถานีทุก 5 นาที รถยนต์โดยสารที่วิ่งในเมืองโดยมากเป็นรถสองชั้นขนาดใหญ่
การขึ้นลงรถต้องยืนเข้าคิว เขาจักไ้ระเบียบมาก ถนนกว้างขวาง สะอาด เรียบร้อย ร้านค้า
ใหญ่โตหรูหรา ผู้คนสะอาด สุภาพ อ่อนโยน คบง่าย



โรงแรมทัช บอมเบย์

อากาศอบอุ่นเบญ็อบอุ่นตลอดปี ไม่หนาวและไม่ร้อนเกินไป เพราะอยู่ริมทะเล เฉพาะ ชาวพุทธในเมืองบอมเบย์มีประมาณ 5 แสนคน ซึ่งโดยมากเป็นพวกศูทรที่นับถือพุทธศาสนาใหม่ มีวัดพระพุทธศาสนาอยู่ 3 แห่ง ของอินเดีย 1 แห่ง ลังกา 1 แห่ง และญี่ปุ่นอีก 1 แห่ง ขณะนี้ ชาวพุทธใหม่กำลังจะเริ่มสร้างวัดขึ้นอีกหลายแห่ง มหาวิทยาลัยบอมเบย์มีสอนวิชาพุทธศาสนาด้วย โดยเฉพาะอย่างยิ่งก็คือสิทธัตถวิทยาลัย ซึ่งจัดตั้งขึ้นโดย ดร. เอ็มเบตท้าว มีสอนภาษาบาลี และ วิชาพุทธศาสนาทุกแขนง เมืองที่สำคัญนอกจากบอมเบย์แล้วก็มีปูนา ซึ่งเป็นเมืองที่เจริญด้วยการ ศึกษา ตั้งอยู่ที่ดี อากาศดี คนสุขภาพกว่าที่อื่น ๆ เท่าที่เห็นมา บุนามิพลเมือง 4,162,284 คน ที่นับถือพระพุทธศาสนาประมาณ 5 แสนคน นับว่าเป็นป้อมปราการของพระพุทธศาสนาที่แข็งแรง เมืองหนึ่งในอินเดีย มีสมาคมพุทธศาสนาที่จัดตั้งขึ้นโดยชาวพุทธใหม่หลายแห่ง และกำลังจะจัด ตั้งขึ้นอีกเรื่อย ๆ

สถานที่สำคัญทางพระพุทธศาสนาในแคว้นนี้มีถ้ำอะชินตะ ถ้ำเอลโรละ ถ้ำเกนทะรี และมีถ้ำเล็ก ๆ อีกมากมายใกล้กับบอมเบย์

12. มณีปุรี (Manipur)¹⁸

พื้นที่ 22,356 ตารางกิโลเมตร

เมืองหลวง อิมพล

เมืองสำคัญ มณีปุรี มี 6 อำเภอ คือ

มณีปุรีกลาง มณีปุรีเหนือ

มณีปุรีใต้ มณีปุรีตะวันออก

มณีปุรีตะวันตก และเทงนุพล

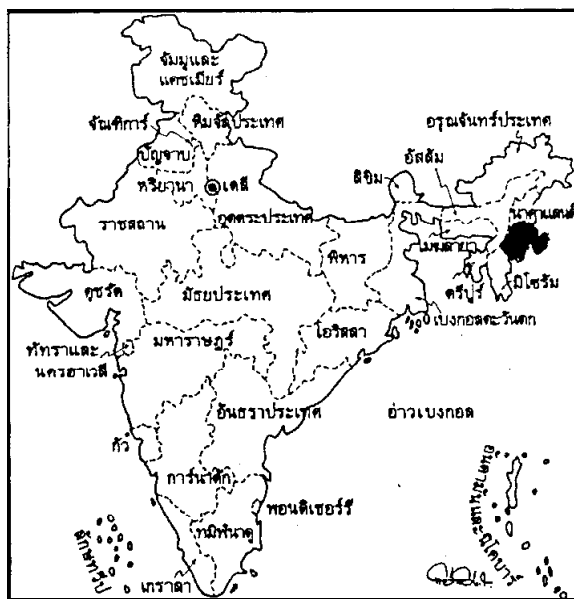
เมืองที่สำคัญมีอิมพล เสนาปตี

ตะเมงรอง

พลเมือง 1,411,375 คน

ความหนาแน่น 63 คนต่อตารางกิโลเมตร

ภาษา มณีปุรี



แผนที่แสดงรัฐและอาณาเขตสหภาพของอินเดีย

¹⁸ India 1982. p. 463

เกษตรกรรม มณีปุร เป็นรัฐเล็ก ๆ ติดกับประเทศพม่า พื้นที่ 92% เป็นภูเขาและป่า ประชากร 66% เลี้ยงชีพด้วยการเกษตร พืชเกษตรที่ปลูกมากที่สุดได้แก่ข้าวโพด ข้าวฟ่าง ข้าวสาลี และดอกไม้ต่าง ๆ

อุตสาหกรรม รัฐนี้ไม่ค่อยมีอุตสาหกรรมมากนัก มีเพียงอุตสาหกรรมเล็ก ๆ น้อย ๆ เช่น แกะสลักไม้ หอผ้า หอพรหม ถักผ้าไหมพรหม เครื่องหนัง ฯลฯ

13. เมฆลาया (Meghalaya)¹⁹

พื้นที่ 22,489 ตารางกิโลเมตร

เมืองหลวง ชิลลอง

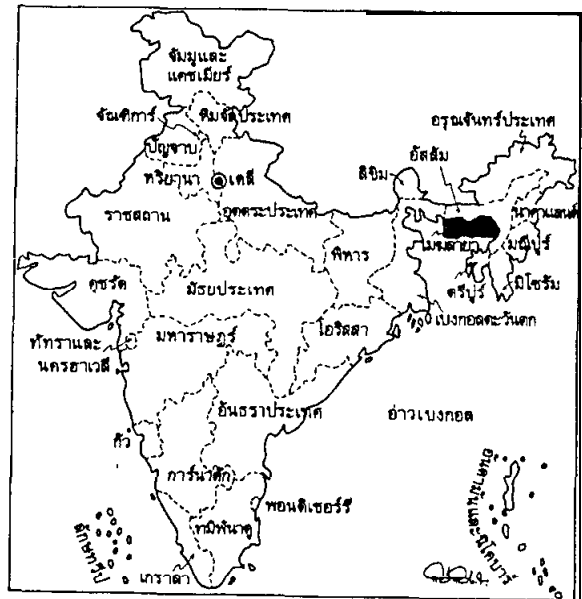
เมืองสำคัญ เมฆลาयाมีทั้งหมด 5 อำเภอ มีเมืองที่สำคัญ ๆ คือ

วิลเลียมนคร ตูรา โจวาย
นองสตัน

พลเมือง 1,328,343 คน

ความหนาแน่น 59 คนต่อตารางกิโลเมตร

ภาษา ซาลี ปนาร์ และกาโร



แผนที่แสดงรัฐและอาณาเขตสภาพของอินเดีย

เกษตรกรรม ประชาชนมากกว่า 80% ประกอบอาชีพเกษตรกรรม ระบบชลประทานครอบคลุมพื้นที่ทั้งหมด 22.35% พืชหลักที่ปลูกมีข้าว มันฝรั่ง อ้อย มันสาคู ฝ้าย ปอ กระเจา มันฝรั่งปลูกได้มากถึง 135,000 ตันในปี 1982

อุตสาหกรรม มีโรงงานถ่านหิน โรงงานหินปูน โรงงานหินทรายสีต่าง ๆ เมฆลาयाผลิตถ่านหินได้ปีละ 120,000 ตัน ผลิตหินปูนได้ปีละ 210,000 ตัน นอกจากนี้ยังมีโรงงานปูนซีเมนต์ มีกำลังผลิตได้วันละ 600 ตัน โรงงานไม้อัดแปรรูปต่าง ๆ อีกมากมาย

¹⁹ India 1982, p.465

14. นาคาแลนด์ (Nagaland)²⁰

พื้นที่ 16,579 ตารางกิโลเมตร

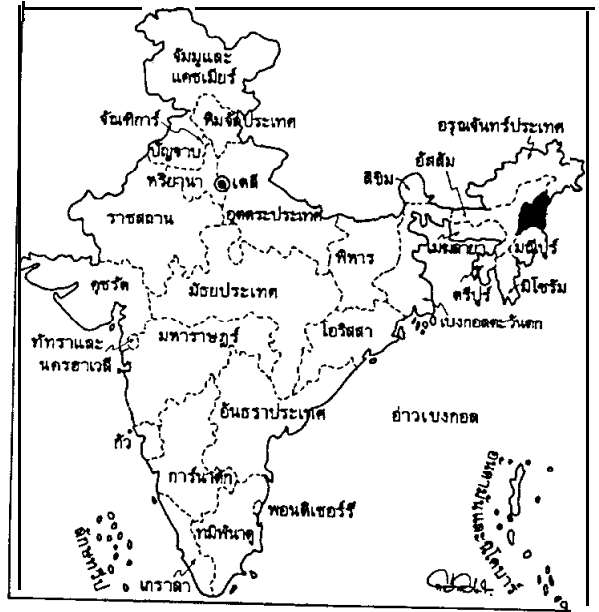
เมืองหลวง โกหิม

เมืองสำคัญ นาคาแลนด์มี 7 อำเภอ
เมืองที่สำคัญ ๆ มี โกหิม
มอญ เปก ตวนซาง ไวชา

พลเมือง 773,281 คน

ความหนาแน่น 47 คนต่อตารางกิโลเมตร

ภาษา นาคัน



แผนที่แสดงรัฐและอาณาเขตสหภาพของอินเดีย

เกษตรกรรม นาคาแลนด์เป็นรัฐเล็ก ๆ ติดกับพม่า และอัสสัม พื้นที่ที่พัฒนาเพื่อการเกษตรมี 680,000 เฮกเตอร์ ประชากรมากกว่า 90% ดำรงชีพด้วยการเกษตร พืชหลักที่ปลูกมีข้าว อ้อย พืชอย่างอื่นแทบไม่ปลูก พื้นที่ส่วนที่เป็นป่าไม้มี 17.56% ของพื้นที่ทั้งหมด

อุตสาหกรรม มีโรงงานน้ำตาลที่มีกำลังผลิตได้วันละ 1,250 ตัน มีโรงเลื่อยไม้แปรรูปขนาดใหญ่ โรงงานกระดาษกำลังผลิตได้วันละ 100 ตัน นอกจากนี้มีโรงงานทอผ้า พื้นที่เมืองที่มีชื่อเสียงมากที่สุดหลายแห่ง

ประชากร ชาว นาคาแลนด์มีรูปร่างหน้าตาคล้ายคนไทยมากที่สุด ความสูงต่ำ คำขาว เกือบจะเหมือนคนไทยเลยทีเดียว นาคาแลนด์เคยมีปัญหาทางการเมืองในช่วงปี 1983 - 84 เพราะต้องการแยกตัวเป็นอิสระปกครองตนเอง

²⁰ India 1982, p.466

15. โอริสสา (Orissa)²¹

พื้นที่ 155,782 ตารางกิโลเมตร

เมืองหลวง ภูวนศวร

เมืองสำคัญ โอริสสามีสี่ทั้งหมด 13 อำเภอ

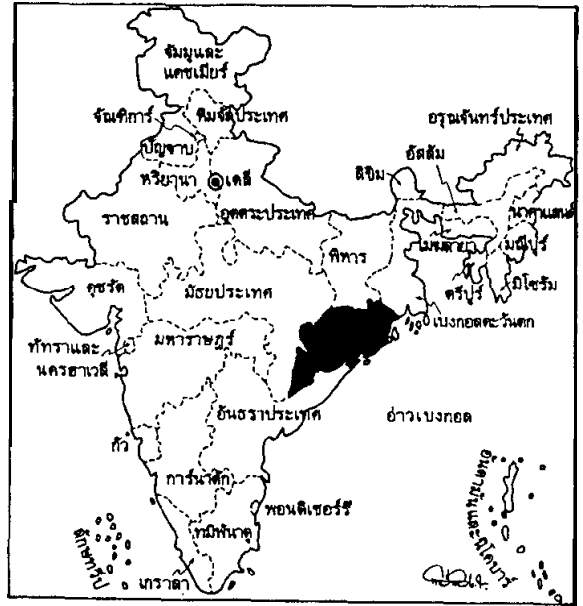
มีเมืองที่สำคัญ ๆ คือ

ปูรี เบอร์ฮัมปุร์ ชัยปุร์

โกปรุตะ คันจัม บาลาสอร์

ความหนาแน่น 169 คนต่อตารางกิโลเมตร

ภาษา โอริยา อังกฤษ



แผนที่แสดงรัฐและอาณาเขตสภาพของอินเดีย

โอริสสาตั้งอยู่ทางทิศตะวันออกเฉียงของอินเดีย ทิศเหนือติดกับรัฐพิหารและเบงกอล ทิศตะวันออกเฉียงติดกับอ่าวเบงกอล ทิศใต้ติดกับอันธราประเทศ ทิศตะวันตกติดกับมัธยประเทศ โอริสสาตั้งอยู่ในที่ราบลุ่ม พื้นที่ 40% เป็นป่าไม้ ไม้ที่สำคัญมี ไม้พะยุง ไม้สาละ ไม้เต็ง ไม้ไผ่ ต้นยาง ฯลฯ มีไม้ชนิดหนึ่งที่ชาวอินเดียเรียกว่า เกนดู (Kendu) ใช้มวนบุหรี่ ชาวอินเดียเรียกว่า บีดี ซึ่งนิยมสูบกันทั่วประเทศ

ภูวนศวร ซึ่งเป็นเมืองหลวงของรัฐนี้ เป็นเมืองที่เต็มไปด้วยโบสถ์ วิหาร วัด และเทวาลัยของฮินดู มีวัดที่ใหญ่ ๆ และสวยงามอยู่หลายวัด เช่น วัดลิงกราช วัดมุกเตศวาระ วัดราชธานี วัดพรสุราเมศวาระ เป็นต้น กล่าวกันว่า สมัยก่อนเฉพาะริมสระอันศักดิ์สิทธิ์ภายใน

²¹ India 1982, p.476

ในเมืองนี้มีวัดฮินดูอยู่ 7,000 วัด แต่บัดนี้เหลือเพียง 500 วัดเท่านั้น ภูวนศวรรได้ส่งมัญยานามว่า "เมืองวัดแห่งพระคิเว" เช่นเดียวกับพาราณสี แสดงให้เห็นว่าศาสนาฮินดูได้ฝังรากลงอย่างมั่นคงมาก เป็นป้อมปราการที่แข็งแกร่งที่สุดเมืองหนึ่งของฮินดู

เกษตรกรรม ประชากรมากกว่า 70% ดำรงชีพด้วยการเกษตร พืชที่ปลูกมากที่สุดได้แก่ข้าว ข้าวสาลี มะพร้าว มันสาคู ปอกระเจา ยาสูบ โอริสสา มีพื้นที่ที่ถูกน้ำท่วมมากกว่า 600 ตารางกิโลเมตร เป็นทรายมากกว่า 50,000 ตารางกิโลเมตร

อุตสาหกรรม โอริสสาเป็นรัฐที่อุตสาหกรรมไปด้วยแร่ธาตุต่าง ๆ มากมายหลายชนิดที่สำคัญ ๆ มีเหล็ก แมงกานีส หินปูน โครไมต์ กราไฟต์ นับแต่ได้รับเอกราชเป็นต้นมา ได้เกิดโรงงานอุตสาหกรรมหนักที่รัฐนี้ถึง 49 โรงงาน เช่น โรงงานเหล็กกล้าที่รวูเกลา (Ruakela) เป็นโรงงานที่ใหญ่ที่สุด สามารถผลิตเหล็กได้มากกว่า 40% ของเหล็กที่ใช้ในประเทศ โรงงานกระดาษ โรงงานปุ๋ย ฯลฯ

16. ปัญจาบ (Punjab)²²

พื้นที่ 50,362 ตารางกิโลเมตร

เมืองหลวง จันตีกาห์

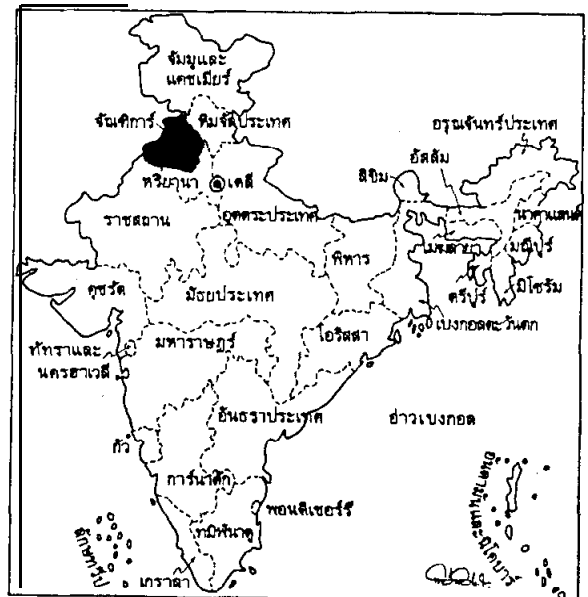
เมืองสำคัญ ปัญจาบมีทั้งหมด 12 อำเภอ
มีเมืองที่สำคัญ ๆ คือ อมฤตซาร์
ปะเตียละ ลูเชียนา อัมพะลา

พลเมือง 16,669,755 คน

ความหนาแน่น 331 คนต่อตารางกิโลเมตร

ภาษา ปัญจาบิ ฮินดี อูร์ดู กูรุมขี

อังกฤษ



แผนที่แสดงรัฐและอาณาเขตสหภาพของอินเดีย

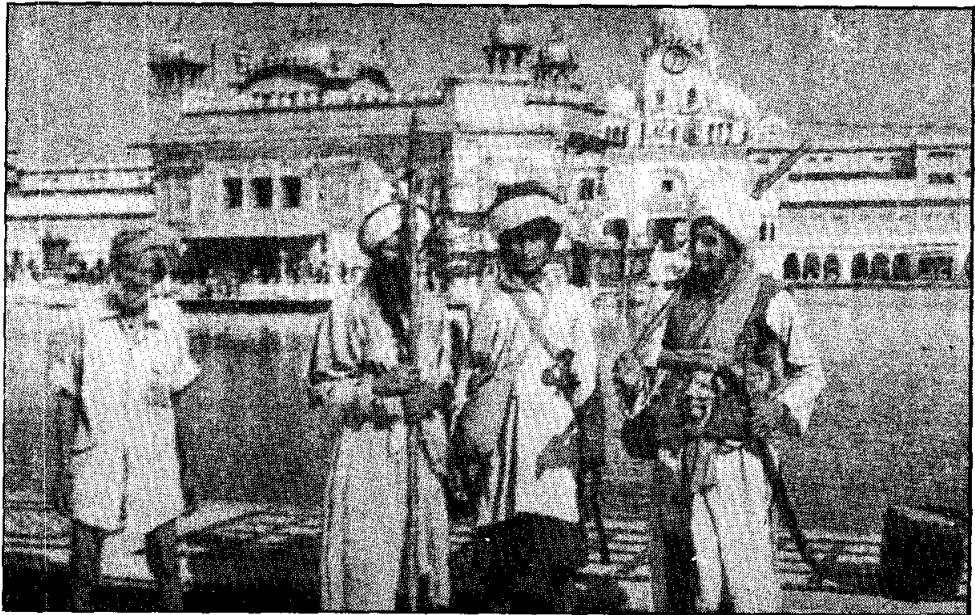
²²India 1982, p. 469

ปัญจาทังอยู่ทิศเหนือของอินเดีย ทิศเหนือคือรัฐแคชเมียร์ และหิมจัลประเทศ ทิศตะวันตกคือรัฐทริยานา ทิศใต้คือรัฐราชสถาน ทิศตะวันตกติดกับปากีสถาน พื้นที่เป็นที่ราบสูง เหมาะแก่การปลูกฝ้าย ข้าวสาลี ข้าวโพด ข้าวโอ๊ต ข้าวบาเลย์ ยาสูบ อ้อย ส่วนข้าวไม่ค่อยปลูกกันเพราะชาวปัญจาบโดยมากรับประทานโรตีสี่เป็นพื้น ซึ่งทำจากแป้งข้าวสาลี

ปัญจาบแบ่งออกเป็นสองภาค คือภาคที่พูดภาษาฮินดี และที่พูดภาษาปัญจาबी ภาคที่พูดฮินดี ใช้ภาษาฮินดีเป็นภาษาราชการประจำท้องถิ่น อักษรที่เขียนก็ใช้เทวนาครี ส่วนภาคที่พูดภาษาปัญจาबी ก็ใช้ภาษาปัญจาबीเป็นภาษาราชการประจำท้องถิ่น และอักษรที่เขียนใช้อักษรคุรมุขี ส่วนผู้ที่อยู่ในเมืองหลวง คือเมืองจันทิกาให้ถือตนเป็นกลางไม่เข้าใครออกใคร แม้ว่าพลเมืองในเมืองหลวงโดยมากจะพูดภาษาปัญจาบีก็ตาม ปัญหาเรื่องแยกรัฐ แบ่งรัฐและเรื่องภาษาของปัญจาบ เป็นเรื่องที่รัฐบาลอินเดียหนักใจมาก เพราะชาวปัญจาบเรียกร้องให้รัฐบาลกลางจัดสรรที่อยู่ให้เฉพาะชาวปัญจาบ โดยไม่ยอมให้พวกอื่นเข้าไปอยู่อาศัย และเรื่องภาษาก็ให้ใช้ภาษาปัญจาबीเป็นภาษาราชการประจำรัฐ ซึ่งรัฐบาลกลางของอินเดียยินยอมไม่ได้ เพราะถ้าทำเช่นนั้นก็หมายความว่า แยกปัญจาบออกเป็นรัฐอิสระ

เมื่อไม่นานมานี้ ชาวปัญจาบได้เดินขบวนประท้วงรัฐบาลอย่างรุนแรง มีการใช้กำลังอย่างทารุณ น่าเห็นใจรัฐบาลอินเดียในเรื่องนี้มาก ถ้าหากไม่ได้ผู้นำที่ดีแล้ว อินเดียจะสูญเสียแผ่นดินไปมากกว่านี้ เนห์รูเคยพูดเสมอว่า "ปัญหาความยุ่งยากภายในประเทศของอินเดีย เป็นเรื่องที่น่าหนักใจกว่าปัญหาระหว่างประเทศ" เมื่อคิดถึงข้อนี้แล้ว อินเดียควรจะรู้สึกในบุญคุณของอังกฤษที่ได้รวบรวมหัวเมืองน้อยใหญ่ และรัฐต่าง ๆ ที่ตั้งคนเป็นเอกราชเข้าเป็นผืนแผ่นดินเดียวกัน ก่อนที่อังกฤษจะเข้ามาปกครอง อินเดียได้แบ่งออกเป็นแคว้น เป็นรัฐ แต่ละรัฐก็มีราชาและมหาราชปกครองเป็นเอกราชไม่ขึ้นต่อกัน หากอินเดียเป็นทองแผ่นดินเดียวกัน คนในชาติปรองดองกัน ก็เป็นการยากที่อังกฤษจะเข้ายึดได้ เมื่ออังกฤษออกไปใหม่ ๆ อินเดียก็ต้องประสพกับปัญหา อินเดียถูกตัดมือตัดเท้าออกไปเป็นชิ้นเป็นส่วนเช่นปากีสถาน แม้ทุกวันนี้ก็ยังมีเรื่องยุ่งยากอยู่มาก ตั้งแต่ปี 1983 เป็นต้นมา ปัญจาบเรียกร้องการปกครองตนเองภายใต้ชื่อประเทศว่า "กาลีสถาน" แต่รัฐบาลอินเดียรักษา คานธี ไม่ยอม มีการปราบกบฏขนาดหนัก ทำให้

ชาวปัญจาบเสียชีวิตไปร่วมหมื่นคน กรณีนี้ยังผลให้อินทิดรา คานธี ถูกองค์รักษ์ที่เป็นชาวปัญจาบฆาตกรรมในปี 1985



สุวรรณวิหาร

เมืองหลวงของปัญจาบชื่อ จันทิกาท์ ซึ่งเป็นเมืองที่สร้างใหม่และทันสมัยที่สุดในอินเดีย ชาวฝรั่งเศสเป็นผู้ออกแบบไว้ เขียนแปลนลงในกระดาษแล้ว จึงสร้างเมืองที่หลังสถานที่ทำงานราชการ โรงเรียน ตลาด ร้านค้า สวนสาธารณะตั้งอยู่อย่างได้ระเบียบ เป็นเมืองที่น่าดูที่สุดเมืองหนึ่งในอินเดีย

ปัญจาบได้ชื่อว่า "ค้ำคานของอินเดีย" เพราะเป็นที่อยู่ของนักรบที่กล้าหาญ คือ พวกสิกข์ ชาวปัญจาบชอบเครื่องยนต์กลไก ชอบผจญภัย เป็นทหาร ตำรวจ ค้าขาย และเป็นนักกีฬาชั้นเยี่ยมของอินเดีย เคยครองตำแหน่งมวยปล้ำของโลกมานานปี คุณลักษณะพิเศษของชาวปัญจาบก็คือเป็นผู้ขยันขันแข็ง อดทน ช่วยตัวเองได้ หญิงปัญจาบทำงานนอกบ้านได้อย่างอิสระ ไม่ถือตัวและเก็บตัวเหมือนหญิงรัฐเบงกอล พินาร์ หรืออุตรประเทศ

ศาสนาประจำรัฐปัญจาบคือศาสนาสิกข์ (Sikhism) ศาสดาของศาสนาสิกข์คือ
ท่านคุรุนานัก ได้สอนให้สิกข์ทั้งหลายมีความอดทน แข็งแรง ช่วยตัวเอง สละชีพเพื่อชาติและให้
มีความสามัคคีในหมู่คณะ

สิกข์ศาสนิกทุกคน มีสัญลักษณ์บอกให้รู้อยู่ 5 อย่าง ซึ่งขึ้นต้นด้วยอักษร ก ทั้งนั้นคือ

1. กทา กำไลเหล็กสวมที่ข้อมือซ้าย
2. กัจจา กางเกงในต้องมีประจำ
3. เกศะ ไว้ผมยาว ขมวดไว้
4. กังฆา หวีปักผม ห้ามตัดผมและขนทุกชนิด
5. กฤษณะ ทุกคนทั้งชายและหญิงต้องมีกระป๋เล็กประจำตัว

ชาวสิกข์ นับถือพระเจ้า
องค์เดียว ซึ่งทรงความศักดิ์สิทธิ์โดย
เด็ดขาด พระเจ้าองค์นั้นอาจเป็นใครก็
ได้ แต่ต้องเป็นผู้ที่มีอำนาจสูงสุด เขา
เชื่อว่า พระเจ้าโดยเฉพาะศาสนาไม่มี
เช่นพระอัลเลาะห์ พระศิวะ พระเยซู
ล้วนแต่เป็นพระเจ้าที่ต่างกันชั้นทั้งนั้น และ
เมื่อตั้งขึ้นแล้วต่างคนต่างก็คิดว่า
พระเจ้าของตนดี ถ้าเช่นนั้นพระเจ้าใน
โลกนี้ก็มีอยู่หลายองค์ แต่ละองค์ก็ดีด้วย
กันทั้งนั้น เมื่อเช่นนั้นก็เป็นการยากที่จะ
นับถือใคร พระเยซูอาจไม่มีความหมาย
สำหรับฮินดู พระศิวะอาจไม่มีความหมาย
สำหรับคริสเตียน พระอัลเลาะห์อาจไม่
มีความหมายสำหรับเชน เมื่อเป็นเช่นนั้นความ



พระสิกข์กำลังอ่านคัมภีร์

ศักดิ์สิทธิ์ของพระเจ้าจะมีที่ตรงไหน ดังนั้น ชาวสิกข์จึงนับถือพระเจ้าองค์เดียว และพระเจ้าองค์นั้นไม่มีรูปร่างสัณฐาน ไม่มีการเวียนว่ายตายเกิด ไม่มีภพ ชาวสิกข์ห้ามไม่ให้บูชารูปปั้น

17. ราชสถาน (Rajsthan)²³

พื้นที่ 342,239 ตารางกิโลเมตร

เมืองหลวง ไชยปุระ

เมืองสำคัญ ราชสถานมีทั้งหมด

27 อำเภอ มีเมืองที่

สำคัญ ๆ คือ แอชเมอว์

โจธปุระ อุทัยบุรี โกตาห์

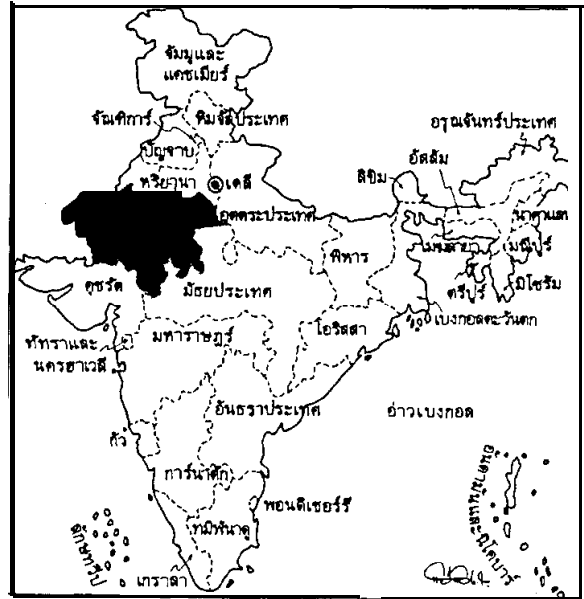
อัลวาร

พลเมือง 34,108,292 คน

ความหนาแน่น 100 คนต่อตาราง

กิโลเมตร

ภาษา ราชสถานี่ อินเดีย



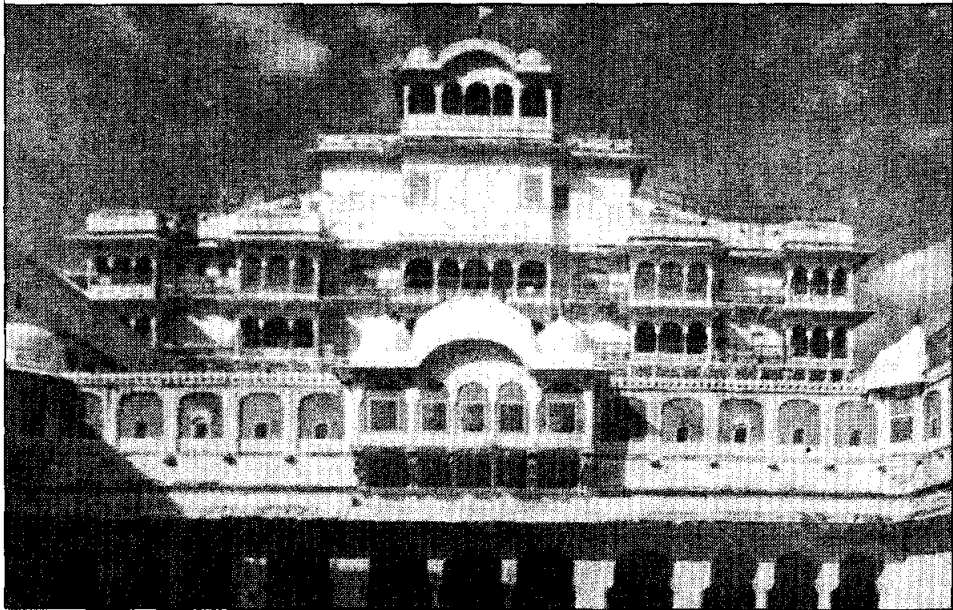
แผนที่แสดงรัฐและอาณาเขตสหภาพของอินเดีย

ราชสถาน อยู่ทิศตะวันตกของอินเดีย ทิศเหนือติดกับรัฐหริยานา ทิศตะวันออกติดกับอุตตรประเทศ และมध्यประเทศ ทิศใต้ติดกับคุชราต ทิศตะวันตกติดกับปากีสถาน เนื้อที่ 170,000 ตารางกิโลเมตร เป็นทะเลทรายธาร์ (Thar) ฝนตกปีหนึ่งเพียง 3 นิ้ว ฤดูร้อนลมพัดทรายมาจากทะเลทราย ทำให้ประชาชนได้รับความเดือดร้อนมาก

ไชยปุระ เมืองหลวงของราชสถาน อยู่ห่างจากเดลีทางทิศตะวันตก 180 ไมล์ พระเจ้าไชยสิงห์ที่สอง ทรงสร้างเมื่อ ค.ศ.1726 คำว่า "ไชยปุระ" ได้มาจากกษัตริย์พระองค์นี้ พระองค์ทรงเป็นนักปราชญ์และนักรบที่กล้าหาญมาก ไชยปุระเป็นเมืองที่ใหญ่และสวยงาม

²³India 1982, p.471

มาก พระเจ้าไชยสิงห์ทรงได้แบบมาจากยุโรป พระองค์ทรงเขียนแผนที่ลงในกระดาษแล้วจึงทรง
สร้างนครที่หลัง นับว่าเป็นเมืองที่มีความสะอาด ถนนกว้างขวาง ตลาดร้านค้าปลูกไม้ประดับ
ภายในเมืองมีส่วนดอกไม้ชื่อ รามนิवास มีดอกไม้ชนิดต่าง ๆ อย่างที่ไม่เคยเห็นในเมืองไทย



พระราชวังที่ชัยปุระ

ไชยปุระ มีชื่อในทางพิมพ์ผ้าสีต่าง ๆ แกะสลักงา และทำเครื่องถม นอกจากนี้แล้ว
ยังมีเมืองที่น่าชมอีกมาก เช่นเมืองอุทัยปุระ ซึ่งเป็นเมืองที่สวยงามเมืองหนึ่ง ตั้งอยู่เชิงภูเขา
ไกล้ทะเลสาบ เมืองแอชเมอร์ ซึ่งเป็นเมืองใหญ่อีกเมืองหนึ่ง มีพุทธสมาคม และมีคนนับถือ
พระพุทธศาสนา

เกษตรกรรม พื้นที่ราชสถานเกือบครึ่งหนึ่งเป็นทะเลทรายธารี (Thar)

การเกษตรขึ้นอยู่กับน้ำฝน ระบบชลประทานไม่เพียงพอต่อการเกษตร พืชที่ปลูกมีข้าว ข้าวโพด
คราม ยาสูบ ข้าวสาลี ฝ้าย มัสตาด อ้อย ฯลฯ สินค้าที่สำคัญมี ผ้า ผ้าขนสัตว์ หินอ่อน อัญ
เครื่องถม



พระราชวังที่ไชยปุระ

อุตสาหกรรม อุตสาหกรรมที่สำคัญมีโรงงานตะกั่ว โรงงานยิบซัมซึ่งผลิตได้กว่า 90% ของยิบซัมในประเทศ โรงงานถลุงเงินซึ่งสามารถผลิตได้ประมาณ 92% ของเงินภายในประเทศ โรงงานทองแดงผลิตได้ 70% นอกจากนี้ยังมีโรงงานทอพรม ทอผ้า น้ำตาล ซีเมนต์ โซเดียม ฯลฯ

18. **สิกขิม** (Sikhim)²⁴

พื้นที่ 7,299 ตารางกิโลเมตร

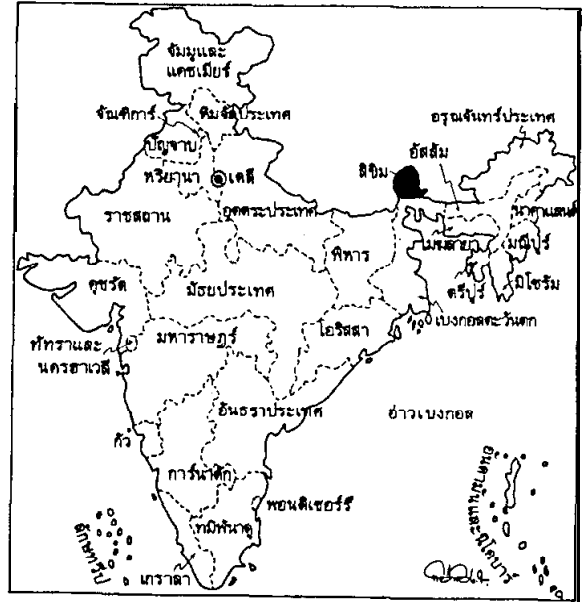
เมืองหลวง แคนโตก

เมืองสำคัญ สิกขิมมีทั้งหมด 4 อำเภอ
คือ สิกขิมตะวันออก สิกขิม
ตะวันตก สิกขิมเหนือ และ
สิกขิมใต้ เมืองที่สำคัญมี
แคนโตก มั่นกัน นัมจี
กยาลซิง

พลเมือง 314,999 คน

ความหนาแน่น 44 คนต่อตารางกิโลเมตร

ภาษา ภูเตีย เนปาลี เลมจา อังกฤษ



แผนที่แสดงรัฐและอาณาเขตสหภาพของอินเดีย



ชาวสิกขิม

สิกขิมเดิมเป็นประเทศเอกราช มีเจ้าครองเมือง ต่อมาเป็นรัฐในอารักขาของอินเดีย และตกเป็นรัฐหนึ่งของอินเดียในสมัยอินทรา คานธี เป็นนายกรัฐมนตรี ลักษณะภูมิประเทศของสิกขิมส่วนใหญ่เป็นภูเขา เห็นอกวาระดับน้ำทะเล 3,000 ฟุตขึ้นไป $\frac{1}{3}$ ของพื้นที่ทั้งหมดเป็นป่าไม้

เกษตรกรรม พืชเกษตรส่วนใหญ่ปลูกตามไหล่เขา เป็นชั้นบันได ได้แก่ข้าว ข้าวโพด ข้าวฟ่าง ข้าวสาลี ข้าวบาเลย์ มันฝรั่ง นอกจากนี้มีผลไม้ที่สำคัญ ๆ คือ แอปเปิ้ล ส้ม ลูกแพร์ ลูกพีช

²⁴ Indian 1982, p.473

อุตสาหกรรม มีโรงงานแร่ทองแดง ตะกั่ว เงิน และที่สำคัญอีกอย่างหนึ่งคือโรงงานนาฬิกาข้อมือยี่ห้อ HMT ชนิดโซลานที่ชาวอินเดียใช้อยู่เป็นจำนวนมาก

19. ทมิฬ นาฑู (Tamil Nadu)²⁵

พื้นที่ 130,069 ตารางกิโลเมตร

เมืองหลวง มัทราส

เมืองสำคัญ ทมิฬ นาฑู มีทั้งหมด 16

อำเภอ มีเมืองที่สำคัญคือ

สะเลม ตันโจร์ เวลลอร์

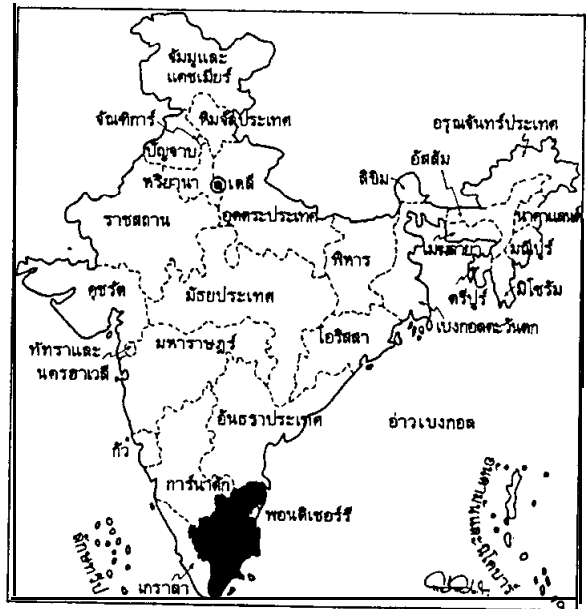
ทிருปุระ มะตุไร คูติโคริน

กัมมะกอนัม กุททะลอร์ ฯลฯ

พลเมือง 48,297,456 คน

ความหนาแน่น 371 คนต่อตารางกิโลเมตร

ภาษา ทมิฬ เทลุกู มาละยาฬัม กันนะคะ



แผนที่แสดงรัฐและอาณาเขตสภาพของอินเดีย

ทมิฬ นาฑู ตั้งอยู่ตอนใต้สุดของอินเดีย ทิศเหนือติดกับรัฐอันธราประเทศ ทิศตะวันออกติดกับอ่าวเบงกอล ทิศใต้ติดกับมหาสมุทรอินเดีย ทิศตะวันตกติดกับรัฐเกราลา ทิศตะวันตกเฉียงเหนือติดกับรัฐการ์นาดัก มีแม่น้ำใหญ่สายเดียวคือแม่น้ำกาเวรี

เกษตรกรรม พื้นที่ทางทิศใต้ชุ่มชื้นเสมอเหมาะแก่การทำนาและปลูกพืชพันธุ์ต่าง ๆ ในรัฐนี้มีมะพร้าว หนาก พลู และเกลือมากที่สุด ในอินเดีย เกลือในอินเดีย 95% ส่งไปจากมัทราส สินค้าที่สำคัญมีไม้ ฝ้าย อ้อย ถั่วลิสง เกลือ มะพร้าว หนาก พลู ข้าว แร่สปีทิน หินปูน หินแก้ว น้ำมัน ซีเมนต์ เครื่องทองแดง อลูมิเนียม เสื้อผ้า หนังสัตว์ ไหม และฝ้าย

²⁵ India 1982, p.475

อุตสาหกรรม มีโรงงานอุตสาหกรรมมากมาย เช่น อุตสาหกรรมไมก้า แมงกานีส ยิบซั่ม เกลือ แร่ธาตุต่าง ๆ นอกจากนี้มีโรงงานเหล็กกล้า เหล็กทำรางรถไฟ โรงงานท่อโบกไฟ ระเบิดไฟ ฯลฯ

20. **ตรีปุระ** (Tripur)²⁶

พื้นที่ 10,477 ตารางกิโลเมตร

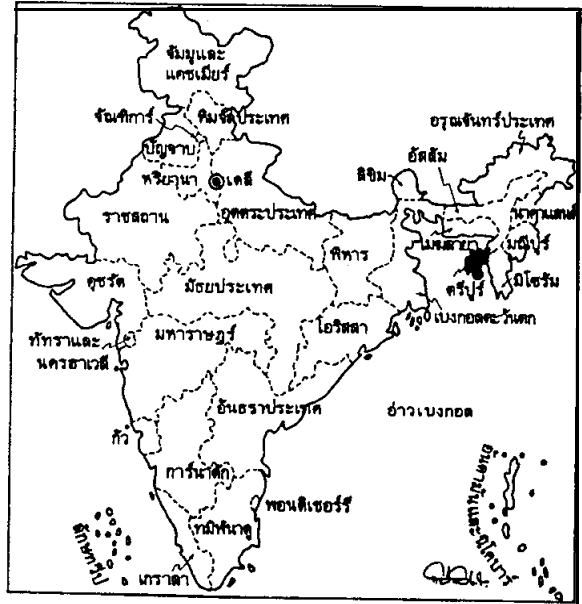
เมืองหลวง อการ์ताल

เมืองสำคัญ ตรีปุระ มี 3 อำเภอ คือ ตรีปุระเหนือ ตรีปุระใต้ และ ตรีปุระตะวันตก เมืองสำคัญ ๆ มี ไกลาสซาร์ อุทัยปุระ อการ์ताल

พลเมือง 2,047,351 คน

ความหนาแน่น 195 คนต่อตารางกิโลเมตร

ภาษา เบงกาลี กากโบรัก ตรีปุรี มณีปุรี



แผนที่แสดงรัฐและอาณาเขตสหภาพของอินเดีย

เกษตรกรรม พื้นที่กว่า 60% เป็นป่าไม้ที่อุดมสมบูรณ์ และใช้เพื่อการเกษตรประมาณ 23% ของพื้นที่ทั้งหมด พืชที่ปลูกมีข้าว ข้าวโพด ข้าวสาลี อ้อย ปอกระเจา ฝ้าย มะเขือเทศ มันฝรั่ง

อุตสาหกรรม อุตสาหกรรมชา และปอกระเจา มีมากที่สุดไนรัฐตรีปุระ กล่าวคือมีสวนชามากกว่า 50 แห่ง ปลูกคลุมพื้นที่ 50,000 เฮกแตร์ มีโรงงานชามากกว่า 20 โรงงานปอกระเจาเป็นที่สองรองจากชา นอกจากนี้ยังมีอุตสาหกรรมทำเหล็กม้วนตั้งอยู่ในเมืองอการ์ताल

²⁶ India 1982, p.477

21. อุตรประเทศ (Uhar Pradesh)²⁷

พื้นที่ 294,413 ตารางกิโลเมตร

เมืองหลวง ลัคเนา

เมืองสำคัญ อุตรประเทศมีทั้งหมด

56 อำเภอ มีเมืองสำคัญ ๆ

คืออัลลาหะบาด กานปูร์ อัคระ

พาราณสี มีร์ท มธุรา

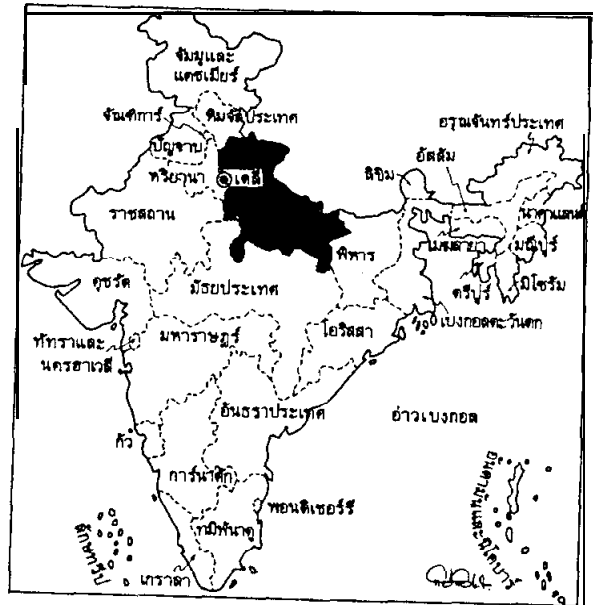
อาลีการ์ห์ โครักขปูร์

เคห์ราคูน ชานลี สหรัณปูร์

พลเมือง 110,885,874 คน

ความหนาแน่น 377 คนต่อตารางกิโลเมตร

ภาษา ฮินดี อูร์ดู ปะหารี

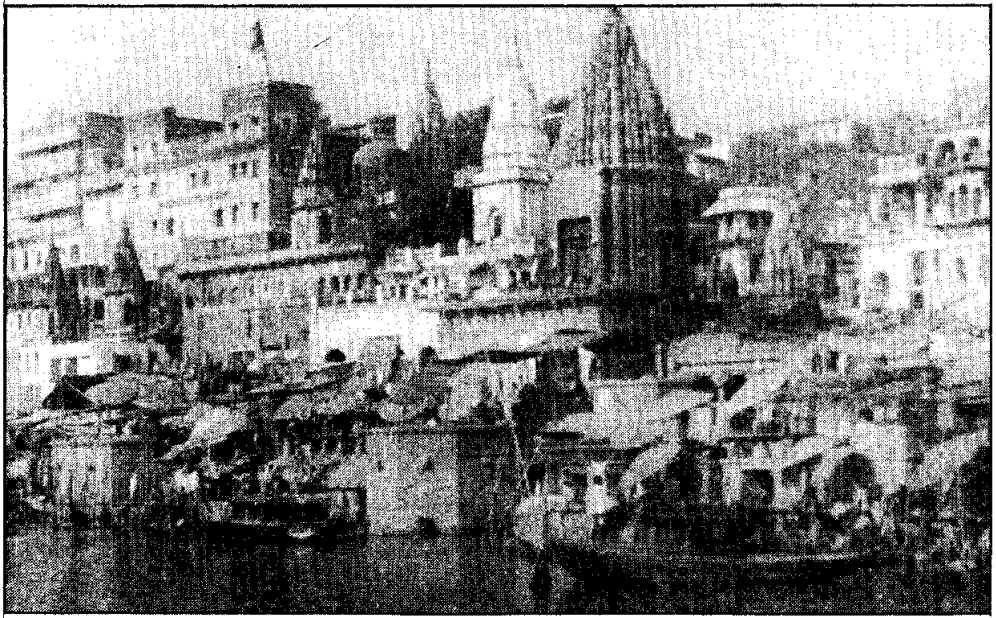


แผนที่แสดงรัฐและอาณาเขตสหภาพของอินเดีย

อุตรประเทศ อยู่ทางทิศเหนือของอินเดีย ทิศเหนือติดกับประเทศเนปาล ทิศตะวันออกติดกับรัฐพิหาร ทิศใต้ติดกับรัฐมธยประเทศ ทิศตะวันตกติดกับรัฐหิมาจัลประเทศ บังจาบ และราชสถาน พื้นที่ทางทิศเหนือแถบภูเขาหิมาลัยอุดมสมบูรณ์มาก ฝนตก 40 นิ้ว เนื้อที่ 13% เป็นป่าไม้ โดยมากอยู่แถบภูเขาหิมาลัย มีแม่น้ำไหลผ่านหลายสาย เช่น คงคา ยมุนา โสณ ฯลฯ อุตรประเทศเป็นรัฐที่มีพลเมืองมากที่สุดใอินเดีย มากกว่าเมืองไทยสองเท่า ประชากร 90% พูดภาษาฮินดี และ 88% นับถือศาสนาฮินดู เป็นแหล่งอารยธรรม วัฒนธรรม ลัทธิประเพณีและศาสนาของอารยัน

อุตรประเทศเป็นศูนย์กลางการศึกษา ปรัชญา ศาสนา เทววิหารต่าง ๆ เมืองพาราณสีเป็นศูนย์กลางศาสนาฮินดูทั่วประเทศ เชื่อกันว่าถ้าใครได้ไปอาบน้ำล้างบาปที่แม่น้ำคงคา จะได้ไปสวรรค์

²⁷ India 1982, p.478



เมืองพาราณสี

ลัคเนา, เมืองหลวงของรัฐนี้เป็นเมืองใหญ่และสวยงามมาก ตั้งอยู่ฝั่งแม่น้ำโกดมี ได้สมญานามว่า "เมืองอาหรับราตรี" "ปารีสของอินเดีย" มีวัดพระพุทธศาสนาอยู่หลายแห่ง คือ สมาคมมหาโพธิ์ วัดพุทธเบงกาลีสถานที่พระพุทธเจ้าแสดงปฐมเทศนา ฯลฯ

ตามประวัติว่า พระลักษมณ์ น้องชายของพระรามเป็นผู้สร้างเมืองลัคเนา สมัยต่อมา กษัตริย์มุสลิมได้เข้ายึดและครอบครองอยู่เป็นเวลาหลายปี ได้สร้างปราสาทราชวังไว้อย่างงดงาม ลัคเนาได้เจริญเต็มที่เมื่อปี ค.ศ. 1775 ถึง ค.ศ. 1779 ต่อมาอังกฤษเข้ายึด กษัตริย์มุสลิมได้เสด็จหนีไปที่อื่น เมื่อดูภาพประวัติศาสตร์ที่เมืองลัคเนาซึ่งเขียนเป็นรูปภาพแสดงการต่อสู้ระหว่างอังกฤษกับอินเดียแล้ว ทำให้เรามองเห็นจุดอ่อนของอินเดียได้อย่างชัดเจน คือแทนที่อังกฤษจะสู้รบกับอินเดีย แต่เป็นชาวอินเดียต่อชาวอินเดียบนกันเอง โดยมีอังกฤษชกโยอยู่เบื้องหลัง ยุ้งให้กษัตริย์ในรัฐต่าง ๆ แยกแยกและรบพุ่งกันเอง เมื่อเห็นว่าทางไหนอ่อนกำลังลงก็ซบเอาเสีย การที่อังกฤษเข้ายึดอินเดียนี้ ได้อาศัยนโยบายที่แนบเนียนมากกว่ากำลังทหาร



สถูปที่แสดงประมเทศนาแก่ปัญจวัคคีย์

หรืออาวุธ ในคราวเช่นนี้อินเดียไม่ได้นึกถึงกุศโลบายของ วัสสการพรทมนักเลย แต่อังกฤษกลับเอานโยบายนี้มาใช้จนได้ผล เมื่อเห็นแล้วก็ทำให้คิดต่อไปว่า แม้ว่าจะประเทศจะมีพลเมืองมาก มีอาวุธยุทธภัณฑ์ที่ทันสมัย แต่ถ้าขาดความสามัคคีระหว่างชาติแล้ว ก็ไม่สามารถดำรงตนเป็นเอกราชอยู่ได้

ลัคเนาเป็นเมืองที่ใหญ่มาก มีสถานที่น่าชมหลายแห่ง เช่น สวนสัตว์ มหาวิทยาลัย พระราชวังเก่า สวนสาธารณะ พิพิธภัณฑ์ และห้องสมุด เป็นต้น สถานีรถไฟลัคเนาใหญ่กว่าสถานีหัวลำโพงถึงสามเท่า มีสะพานเดินข้ามทางรถไฟ และมีถนนใต้ดินตลอดทางรถไฟ นอกจากลัคเนาแล้ว ก็มีเมืองที่น่าเที่ยวหลายแห่ง เช่น พาราณสี อัคระ มธุรา อัลลาหะบัด เป็นต้น

เกษตรกรรม ลักษณะภูมิประเทศของอุตรประเทศหนาวที่สุด และร้อนที่สุด พื้นที่ 17.4 เปอร์เซ็นต์ ของพื้นที่ทั้งหมดเป็นป่าไม้ มีแม่น้ำหลายสายไหลผ่านจึงเหมาะแก่การเพาะปลูก พืชเกษตรที่ปลูกมากที่สุดได้แก่ข้าว ข้าวสาลี ข้าวโพด ข้าวบาเลย์ ถั่วลิสง ชา ยาสูบ ฝ้าย อ้อย คราม อ้อยและข้าวปลูกมากที่สุดในรัฐนี้ อาจกล่าวได้ว่าอุตรประเทศเป็นอู่ข้าวอู่น้ำของอินเดียเลยทีเดียว ชาวพันธุ์ที่มีชื่อมากที่สุดได้แก่ "พันธุ์เคห์ราอูน"

อุตสาหกรรม เนื่องจากอ้อยปลูกมากที่สุดของรัฐนี้ จึงมีโรงงานน้ำตาลอยู่แทบทุกเมือง โรงงานทอผ้าฝ้ายเป็นที่สองรองจากโรงงานน้ำตาล โรงงานปอกระเจา อุตสาหกรรมหนักอื่น ๆ ไม่ค่อยมีในรัฐนี้

22. เบงกอลตะวันตก (West Bengal)²⁸

พื้นที่ 87,853 ตารางกิโลเมตร

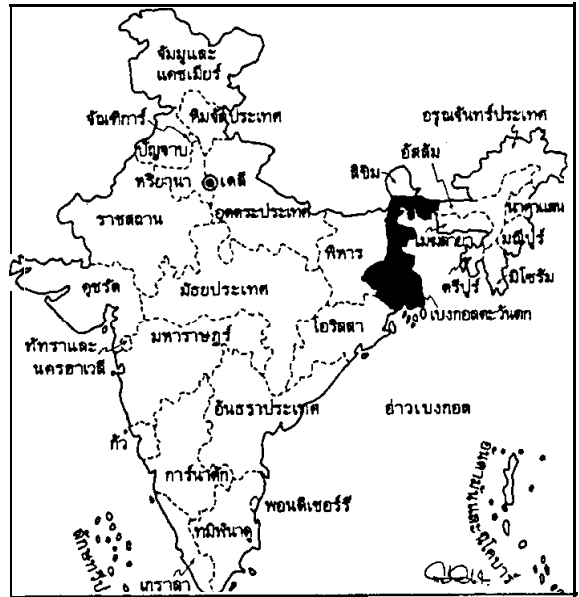
เมืองหลวง กัลกัตตา

เมืองสำคัญ เบงกอลตะวันตกมีทั้งหมด 16 อำเภอ มีเมืองที่สำคัญ ๆ คือ เฮาร่าห์ ภัทปะระ ชรัคปุระ เบอร์แฮมปุระ การ์เด็นริช เททะเละ

พลเมือง 54,485,560 คน

ความหนาแน่น 614 คนต่อตารางกิโลเมตร

ภาษา เบงกาลี ฮินดี



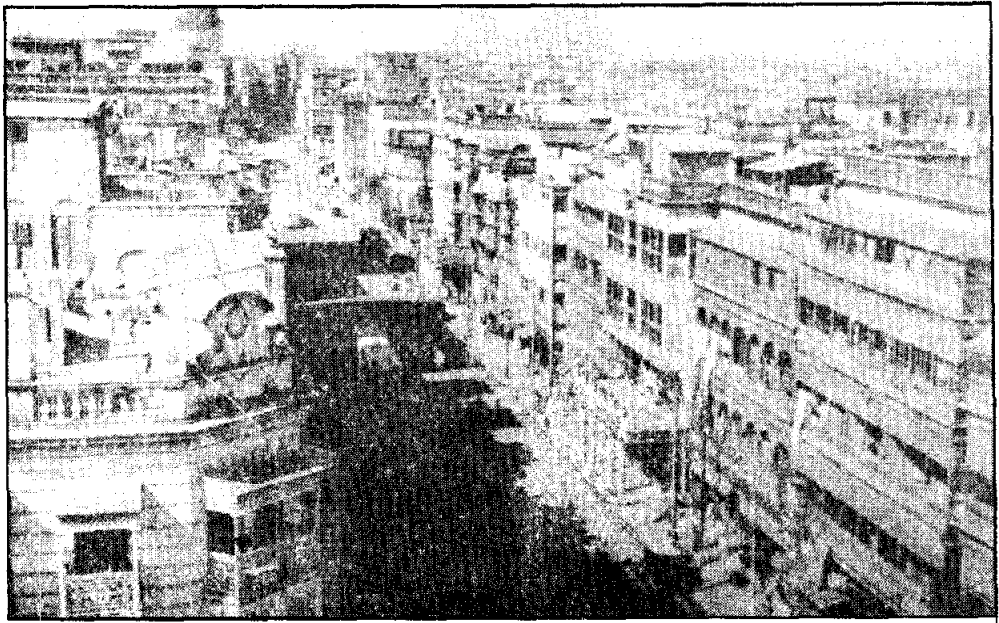
แผนที่แสดงรัฐและอาณาเขตสภาพของอินเดีย

เบงกอลตะวันตก อยู่ทางทิศตะวันออกเฉียงใต้ ทิศเหนือติดกับสิกขิมและภูฏาน ทิศตะวันออกติดกับอ่าวเบงกอล ทิศใต้ติดกับรัฐโอริสสา ทิศตะวันตกติดกับรัฐพิหาร เบงกอลถูกแบ่งออกเป็นสองส่วนคือ เบงกอลตะวันตกซึ่งขึ้นอยู่กับอินเดีย และเบงกอลตะวันออกคือบังกลาเทศ ปัจจุบัน พื้นที่ 38% เป็นที่เพาะปลูก มีแม่น้ำที่สำคัญสองสายคือ แม่น้ำมยรัทซี และคังระวัต

กัลกัตตา เมืองหลวงของรัฐนี้เป็นเมืองที่ใหญ่ที่สุดและมีคนอยู่อาศัยหนาแน่นที่สุดในอินเดีย โดยมีพลเมือง 7,000,000 คน จำนวนผู้ที่อยู่อาศัย 80,000 คนต่อตารางไมล์ ถ้าวรวมทั้งเฮาร่าห์ด้วย มีพลเมืองมากกว่า 7 ล้านคน กัลกัตตาตั้งอยู่ริมฝั่งแม่น้ำฮูกลี ที่จริงก็คือแม่น้ำคังคานั่นเอง

²⁸ India 1982, p.482

แต่เมื่อมาถึงกัลกัตตา เขาเปลี่ยนเป็นฮกาลี



กัลกัตตา

ตามประวัติศาสตร์ เมื่อก่อนกัลกัตตาเป็นเพียงหมู่บ้านเล็ก ๆ อยู่ริมอ่าวเบงกอล ครั้นเมื่อปี ค.ศ. 1690 พ่อค้าชาวอังกฤษคนหนึ่งชื่อ จีอบ ชาร์นอค ได้ลงเรือมาค้าขาย และได้มาพำนักอยู่ที่หมู่บ้านนี้ ครั้นต่อมาก็ได้กลายเป็นเมืองใหญ่ เจริญรุ่งเรืองขึ้นเรื่อย ๆ และได้เป็นเมืองหลวงของอินเดีย ต่อมารัฐบาลอินเดียพิจารณาเห็นว่า กัลกัตตาเป็นเมืองที่อยู่ตะวันออกสุด เป็นการลำบากในการไปมาติดต่อ และถ้าจะพิจารณากันในด้านยุทธศาสตร์แล้ว ยิ่งไม่สมควรอย่างยิ่ง เพราะกัลกัตตาตั้งอยู่ริมทะเล เมื่อถูกข้าศึกโจมตีก็จะเสียเปรียบได้ง่าย ดังนั้นจึงได้ย้ายเมืองหลวงไปอยู่ที่เดลี

ชาวเบงกอลโดยมากมีการตื่นตัวทางการเมืองสูง มีการเดินขบวนแทบทุกอาทิตย์ มีความหยิ่งและถือตัวว่าเป็นผู้เจริญได้รับการศึกษาดี และถือว่ากัลกัตตาเคยเป็นเมืองหลวงของอินเดียมาช้านาน ภาษาเบงกาลี ซึ่งเป็นภาษาที่พูดกันมากที่สุดในรัฐนี้คือ 84% เป็นภาษาวรรณคดี นักปราชญ์หลายท่านเช่น สวามีวีเวกานันเด และท่านรพินทรนาถ ตะกอร์ ได้ประพันธ์หนังสือเป็นภาษาเบงกาลีไว้มาก วรรณคดีเบงกาลีได้ถูกถ่ายทอดแปลเป็นภาษาต่าง ๆ ในโลกมากกว่าภาษา

ใด ๆ ในอินเดีย ชาวเบงกาลีจึงเห็นว่าควรจะใช้ภาษาเบงกาลีเป็นภาษากลางของอินเดีย แม้จะมีคนพูดน้อยกว่าฮินดีก็ตาม เมื่อเป็นเช่นนี้จึงมีการเดินขบวนคัดค้านในการใช้ภาษาฮินดี เป็นภาษากลางบ่อย ๆ

หญิงเบงกาลีส่วนมาก โดยเฉพาะอย่างยิ่งผู้ที่อาศัยอยู่ในกัลกัตตา สายตาสั้นมากกว่าที่อื่น ๆ ทั้งนี้เห็นจะเป็นเพราะว่ากัลกัตตาเป็นเมืองอุตสาหกรรมมีโรงงานมาก มีรถมาก เมื่อเดินไปตามถนนหรือโรงงาน สิ่งแวดล้อมเป็นพิษทำให้ระคายตา ทำให้สายตาสั้น คนที่อยู่ในเมืองไม่ค่อยได้พักผ่อนหย่อนอารมณ์ในที่ที่มีอากาศดี มองไปทางไหนก็เห็นแต่ตัวตึกฉาบด้วยปูน เดินไปตามถนนก็เป็นถนนที่ลาดยางและคอนกรีต เมื่อถูกแสงแดดทำให้เกิดแสงสะท้อนเข้าตา ทำให้ตาพร่า นาน ๆ เข้าทำให้สายตาเสีย แต่คนเบงกอลเขาให้เหตุผลว่า เพราะชาวเบงกอลขยันอ่านหนังสือ จึงทำให้เสียสายตากันมาก ประชาชนในรัฐนี้ 78% นับถือศาสนาฮินดู 19% นับถือศาสนาต่าง ๆ เช่น พุทธ คริสเตียน เซน และสิกข์

เกษตรกรรม เกษตรกรรมเป็นรายได้หลักของรัฐ กล่าวคือรัฐสามารถนำสินค้าเกษตรขายได้มากกว่า 50% ของรายได้ทั้งหมด และทำให้เกษตรกรรมมีงานทำถึง 60% พื้นที่ 30% จัดไว้เพื่อชลประทาน และพื้นที่มากกว่า 63% จัดไว้เพื่อการเกษตร พืชเกษตรที่ปลูกมีข้าว ข้าวสาลีปลูกได้มากถึง 4,700,000 ตัน นอกจากนั้นมีปอกระเจา และชา ซึ่งปลูกมากทางภาคเหนือของรัฐ ได้แก่บริเวณเมืองคาร์จีลิง กะลิมปอง ยาสูบ หมาก ปลูกทั่วไปในพื้นที่แถบชายฝั่งทะเลอ่าวเบงกอล

อุตสาหกรรม รัฐเบงกอลเป็นรัฐที่อุดมสมบูรณ์ไปด้วยอุตสาหกรรมต่าง ๆ มากมาย มีโรงงานอุตสาหกรรมขนาดใหญ่ถึง 6,421 โรง อุตสาหกรรมขนาดเล็กที่จัดทะเบียนถึงปี 1982 มีทั้งหมด 128,553 โรง โรงงานเหล็กและเหล็กกล้า 2 โรง ที่เมืองคูรคาปุร์ (Durgapur) และburnpur (Burnpur) ผลิตเหล็กและเหล็กกล้าได้มากที่สุดในประเทศ นอกจากนี้มีโรงงานสร้างรถยนต์ หอผ้า หอกระสอบ โรงงานชา โรงงานปุ๋ย โรงงานท่อเรือ นับว่าเบงกอลเป็นรัฐที่สำคัญมากในด้านอุตสาหกรรม

23. มีโซรัม (Mizoram)²⁹

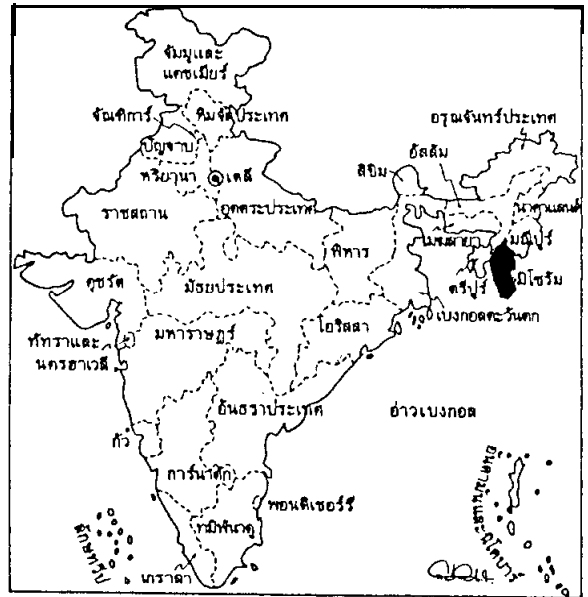
พื้นที่ 21,087 ตารางกิโลเมตร

เมืองหลวง ไอยซาว์ล

พลเมือง 487,774 คน

ความหนาแน่น 23 คนต่อตาราง
กิโลเมตร

ภาษา มีโซ อังกฤษ



แผนที่แสดงรัฐและอาณาเขตสหภาพของอินเดีย

เกษตรกรรม ประชากรมากกว่า 80% ดำรงชีพด้วยการเกษตร พื้นที่ประมาณ 7% จัดไว้เพื่อการชลประทาน พืชเกษตรปลูกเป็นแบบขั้นบันไดตามไหล่เขา ที่สำคัญ ๆ มีข้าว ข้าวสาลี ข้าวโพด อ้อย พริก ชিং ยาสูบ ผักต่าง ๆ มันฝรั่ง กัญชง สับปะรด ข้าวผลิตได้ปีละ 85,290 ตัน อ้อยผลิตได้ 50,820 ตัน มันฝรั่ง 2,755 ตัน ข้าวโพด 6,166 ตัน ฝ้าย 1,240 ตัน ชিং 1,629 ตัน ส่วนมากใช้บริโภคภายในรัฐ

อุตสาหกรรม ไม่มีอุตสาหกรรมหนักในรัฐมีโซรัม มีแต่หัตถกรรมต่าง ๆ และอุตสาหกรรมแกะสลักไม้ โรงงานเพอร์นิเจอร์เท่านั้น

นอกจากนี้ก็มี การทอผ้าขนสัตว์ ทอพรม ัญญูมณีและรัตนชาติต่าง ๆ หยกในมีโซรัม มีคุณภาพค่อนข้างดีและสวยงาม

²⁹ India 1982, p. 492

24. อรุณจัณฑ์ประเทศ (Arunchal Pradesh)³⁰

พื้นที่ 83,743 ตารางกิโลเมตร

เมืองหลวง อิตานาคาร

เมืองสำคัญ อรุณจัณฑ์ประเทศมีทั้งหมด

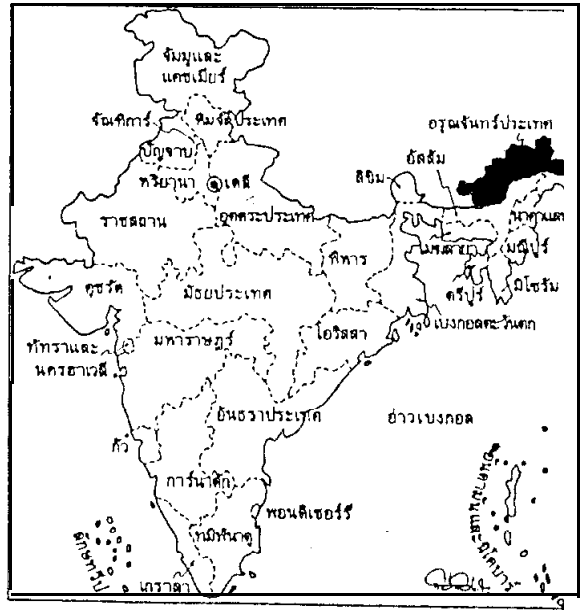
19 อำเภอ มีเมืองที่สำคัญ

คือ บอมคิลา ซีโร อนันิ เตซู

พลเมือง 628,050 คน

ความหนาแน่น 7 คนต่อตารางกิโลเมตร

ภาษา ฮินดี, อัสสัม, อังกฤษ



แผนที่แสดงรัฐและอาณาเขตสหภาพของอินเดีย

เกษตรกรรม การเกษตรเป็นอาชีพหลักของประชากร พื้นที่เพื่อการเกษตรมี 133,435 เฮกแตร์ พืชหลักมีข้าว ข้าวโพด ข้าวฟ่าง ข้าวสาลี มันฝรั่ง มันสาคู ชิง พริก ผัก ฝ้าย ฯลฯ

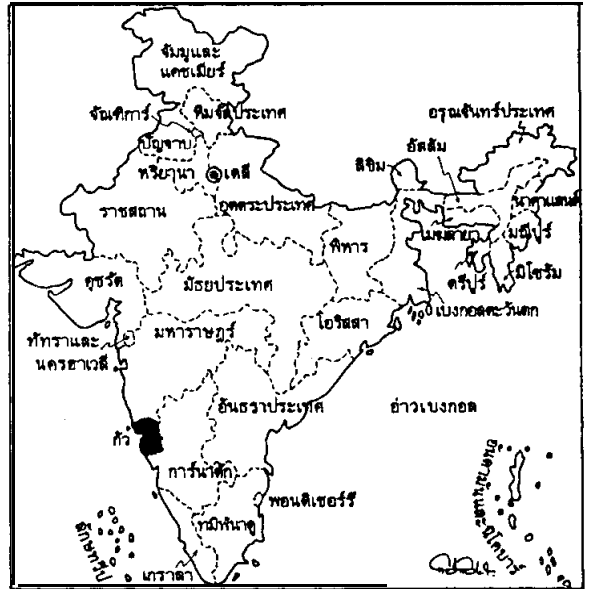
อุตสาหกรรม มีโรงงานด้านหินมากมายนผลิตได้มากกว่า 85 ล้านตัน และน้ำมันดิบ (Crude) ซึ่งผลิตได้ 1.5 ล้านตัน นอกจากนี้มีโรงงานใบชา โรงงานเหล็กม้วน โรงงาน กระเบื้องมุงหลังคาและสังกะสี ขณะนี้รัฐบาลกำลังสำรวจแหล่งน้ำมันซึ่งคาดว่าจะพบในเชิงพาณิชย์มากมาย

ชาวออรุณจัณฑ์ประเทศมีรูปร่างหน้าตาคล้าย ๆ คนไทยและอัสสัม บางทีก็เรียกว่า ชาวเนฟา (Nefa) ผิวขาว ตาชั้นเดียว ส่วนใหญ่อาศัยอยู่ในภูเขา อาจกล่าวได้ว่าชาวเนฟา เป็นชาวเขาเผ่าหนึ่งในอินเดีย

³⁰ India 1982, p.485

25. กัว (Goa)³¹

พื้นที่ 2,814 ตารางกิโลเมตร
เมืองหลวง ปะนาจี
เมืองสำคัญ กัวมี 3 อำเภอ เมืองสำคัญ
คือ ปะนาจี
พลเมือง 700,000 คน
ความหนาแน่น 284 คนต่อตาราง
กิโลเมตร
ภาษา กวน โจนกานี่ มาระธี
คุชระตี



แผนที่แสดงรัฐและอาณาเขตสหภาพของอินเดีย

กัวตั้งอยู่ชายฝั่งทะเลตะวันตก ห่างจากบอมเบย์ไปทางใต้ประมาณ 200 กิโลเมตร เป็นอาณานิคมของโปรตุเกสตั้งแต่ปี ค.ศ. 1498 เป็นต้นมา เพิ่งได้รับเอกราชในปี 1961 เป็นอาณาเขตสหภาพหนึ่งของอินเดีย และเพิ่งได้รับการสถาปนาเป็นรัฐที่ 25 ของอินเดียในปี 1989 ที่ผ่านมานี้

เกษตรกรรม พื้นที่ 10% ของพื้นที่ทั้งหมดจัดไว้เพื่อการเกษตร ปลูกข้าวได้มากที่สุด ในปี 1982 ผลิตได้ 117,277 ตัน ผลไม้ต่าง ๆ มีมะพร้าว หอม สับปะรด มะม่วง กัญชง ฯลฯ มะพร้าวปลูกมากที่สุดตามชายฝั่งทะเล

อุตสาหกรรม โรงงานอุตสาหกรรมสุรามะพร้าว อุตสาหกรรมแมงกานีส ซิลิกา ซึ่งสามารถจ้างงานได้ถึง 25,000 คน นอกจากนี้ก็มีอุตสาหกรรมทำสบู่ ทำพิมพ์ดีด กระดาษคาร์บอน แบตเตอรี่ โยเคียม นาฬิกา และโทรทัศน์ ฯลฯ

³¹India 1982, p.490

1. อันคัมและนิโคบาร์

- พื้นที่ 8,293 ตารางกิโลเมตร
- เมืองหลวง พอร์ต แบลร์
- พลเมือง 188,254 คน
- ความหนาแน่น 23 คนต่อตารางกิโลเมตร
- ภาษา พม่า เบงกาลี อังกฤษ

2. จันทิการ์

- พื้นที่ 114 ตารางกิโลเมตร
- เมืองหลวง จันทิการ์
- พลเมือง 450,061 คน
- ความหนาแน่น 3,948 คนต่อตารางกิโลเมตร
- ภาษา ฮินดี ปัญจาบี อังกฤษ

3. ทัตราและนครสาเวลี

- พื้นที่ 491 ตารางกิโลเมตร
- เมืองหลวง สีลวัสส์
- พลเมือง 103,677 คน
- ความหนาแน่น 211 คนต่อตารางกิโลเมตร
- ภาษา อังกฤษ มาระธี ฮินดี

³² India 1982, p. 493

4. เคลี

- พื้นที่ 1,485 ตารางกิโลเมตร
- เมืองหลวง เคลี
- พลเมือง 6,196,414 คน
- ความหนาแน่น 4,178 คนต่อตารางกิโลเมตร
- ภาษา ฮินดี อังกฤษ

5. ทะมานและคุย

- พื้นที่ 1,000 ตารางกิโลเมตร
- เมืองหลวง ทะมาน
- พลเมือง 386,730 คน
- ความหนาแน่น 284 คนต่อตารางกิโลเมตร
- ภาษา ปะนาจี มาระธี

6. ลักซหวิป

- พื้นที่ 32 ตารางกิโลเมตร
- เมืองหลวง กะวะรัตตี
- พลเมือง 40,237 คน
- ความหนาแน่น 1,257 คนต่อตารางกิโลเมตร
- ภาษา มาระธี อังกฤษ

7. พอนดิเชอร์รี่

- พื้นที่ 492 ตารางกิโลเมตร
- เมืองหลวง พอนดิเชอร์รี่
- พลเมือง 604,182 คน
- ความหนาแน่น 1,228 คนต่อตารางกิโลเมตร
- ภาษา ทมิฬ และฝรั่งเศส (เป็นอาณานิคมฝรั่งเศสมาก่อน)

แบบฝึกหัด

1. ให้นักศึกษาอธิบายถึงโครงสร้างการปกครองของอินเดียนเดีย พร้อมทั้งแสดงตารางประกอบ

2. รัฐบาลกลางกับรัฐบาลรัฐ แตกต่างกันอย่างไรร?

3. ประธานาธิบดีคือใคร มีอำนาจหน้าที่อย่างไรบ้าง?

4. นายกรัฐมนตรีคือใคร มีหน้าที่อย่างไรบ้าง?

5. ให้นักศึกษากล่าวถึงรัฐที่สำคัญ ๆ ต่อไปนี้ โดยเน้นภูมิศาสตร์

การเกษตร และอุตสาหกรรม

1) อัสสัม

2) พินหาร

3) จัมมูและแคชเมียร์

4) มหาราษฏร์

5) ปัญจาบ

6) สิชิม

7) ทมิฬ นาฑู

8) อุตตระประเทศ

9) เบงกอลตะวันตก

10) กัว

